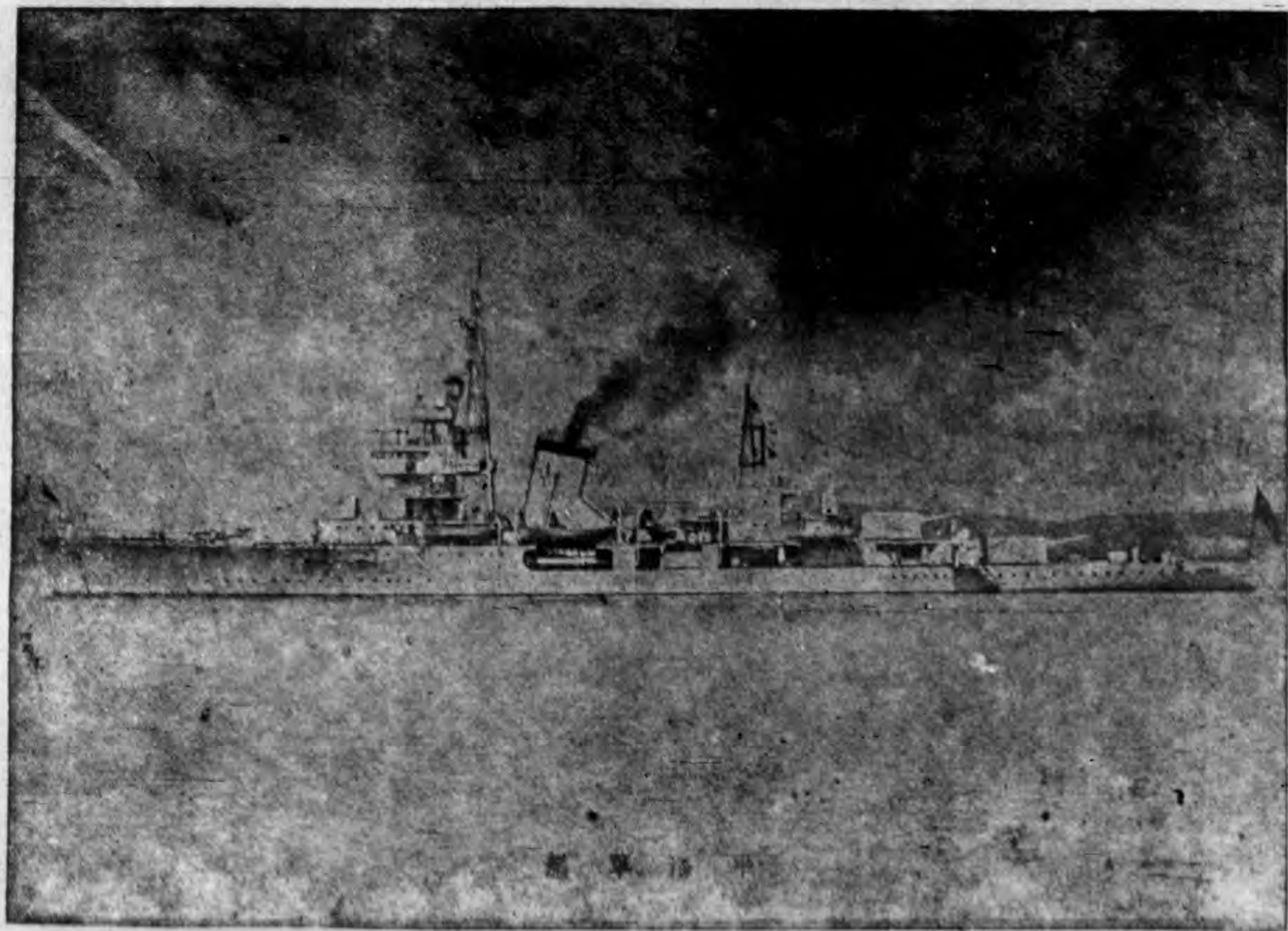


42

# 海軍雜誌



第 一 期 第 七 十 卷

總 號 第 一 九 三 期

中 華 郵 政 特 准 掛 號 認 爲 新 聞 紙 類

海軍雜誌  
 第七十卷  
 第一期  
 一九三九年

海軍雜誌第十七卷第一期目錄

國父遺像 馮鳴

圖畫

盟機襲擊中的德國潛艇

領袖言論

蔣主席於六三禁煙紀念日訓詞

專載

怎樣建設中國海軍

論述

世界大戰中小海軍國概論

如何進行水陸聯合作戰

歐西登陸戰中盟國海軍之貢獻工作

海軍雜誌 目錄

B  
597.05  
752.5  
2

陳紹寬

郭壽生

克和

呂德元

632019



美軍在太平洋前進加重船舶之負擔.....張澤善  
 美國在太平洋之以往各階段戰爭的回溯.....錫生  
 古賀峯一之死.....張澤善

歷史

一九四二年中途島戰役之詳况(續完).....源  
 一九四二年世界海軍戰績日誌(續).....雲生

傳記

第二戰場之地理觀察.....沙學浚  
 第二戰場的海岸.....時事新報譯  
 暴敵面臨着的戰爭形勢.....時事新報譯  
 第二次大戰中的大秘密.....掃蕩報譯  
 美海軍統帥金氏.....美國新聞處  
 世界海軍要聞.....編輯室

革命尙未成功



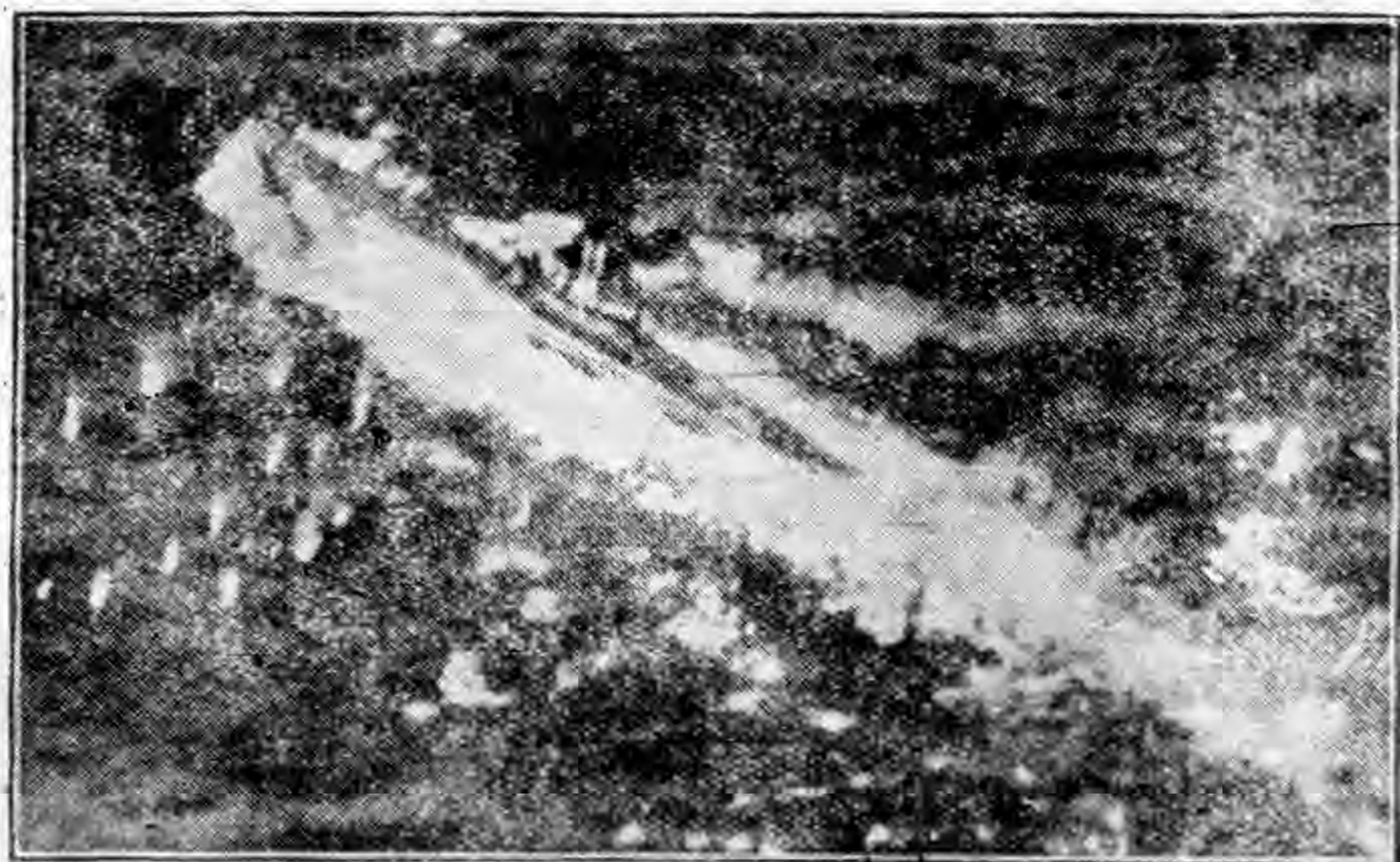
同志仍須努力

## 國父遺囑

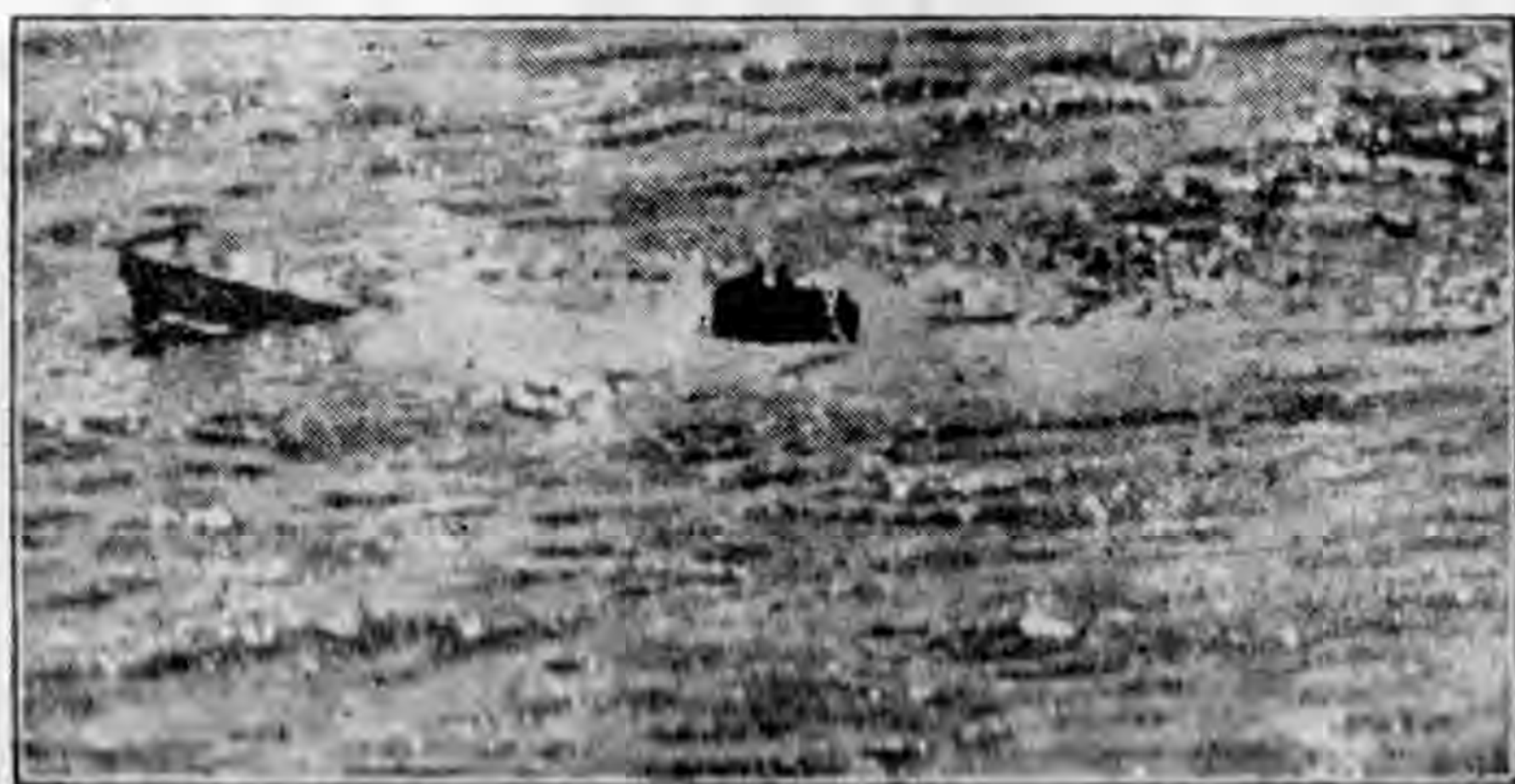
余致力國民革命凡四十年其目的在求中國之自由平等積四十年之經驗深知欲達到此目的必須喚起民衆及聯合世界上以平等待我之民族共同奮鬥

現在革命尙未成功凡我同志務須依照余所著建國方略建國大綱三民主義及第一次全國代表大會宣言繼續努力以求貫徹最近主張開國民會議及廢除不平等條約尤須於最短期間促其實現是所至囑

盟機擊中的德國潛艇



德國潛艇受英國飛機炸擊的狀況



同一潛艇在沉沒之狀態中

# 領袖言論

## 蔣主席於六三禁烟紀念日訓詞

蔣主席於「六三」禁烟紀念日，特頒訓詞，全文如次：

我國受鴉片之禍，為時最久。民族道德與民族健康，均受嚴重之損害。我國政府，自頒布六年禁絕計劃以來，一面盡力剷除偏僻地方之種烟，一面逐步消滅各地之販運行為，同時查明全國烟民，強迫其治戒除，並特頒禁毒法令，加重犯禁者之治罪處刑；舉國一致，力求貫徹。迨抗戰軍興，吾人以全力捍禦極寇之侵犯，而對於此項禁烟工作，絕不鬆懈。至二十九年歐戰屆滿時，凡我政府所能充分行使之地方，一切種運售吸之禁禁，多已獲得預期之成果。然在被敵蹂躪之淪陷地區，則烟毒更形熾盛。故吾人對於當前禁政，所應特加努力者，厥為三種對象。

一為敵底肅清後方各地之殘餘煙毒；對深山與邊地的種煙，應不避任何艱阻，不遺餘力，務絕根株。對一般潛伏社會販運與吸食之奸頑，則督責搜捕，從重處治，務使無逃遁隱匿之餘地。

二為戰區省份，防遏敵寇烟毒之侵入；凡接近前線地方，我軍政長官，必須嚴切督率部屬，外則加緊封鎖，內則切實查懲，以粉碎敵寇使奸梟販毒私銷之狡計。

三為剷除淪陷區內之除毒工作。並完成其應有之準備；吾人對於淪陷地區之煙民，雖當哀其愚蒙，但收復之時，必須立即施禁，決不容稍存姑息。將來軍事進展之區，亦即禁政工作隨同推進之地。現在行政院對於此事，已有具體之規劃。所有一切準備，我中央與各地主管機關，均應切實進行，務使我政府十餘年來厲行禁烟之決心，不因收復淪陷區之情形特殊而稍生周折。並期與美英荷諸盟邦，清除在南洋各地烟毒之聲明，成為聯合一致之動作。

凡上三端，我各級政府人員，均應視為無可旁貸之職責。更望我全國各地同胞，咸本除惡務盡之精神，同心協力，共竟全功，以肅除我百餘年來之國恥。民族復興，視此一舉。惟加勉之！

海軍雜誌

第十七卷

第一期

# 專載

## 怎樣建設中國海軍

陳紹寬

世界上國家軍備，必須視其國內區域形勢，國際環境對象，與夫立國方針，而定建軍之準則，吾國係濱海國家，海綫綿長，防區空廣，門戶洞開，我雖注重和平方針，不能禁他人之不採用侵略政策，爲國防前途計，擔任海防之海軍，厥爲當務，應特戰時執行制海權各種工作，關係甚重，即平時綏靖江海，巡緝盜匪，保護航業漁業，宣慰海外華僑，及應付友邦訪聘等，皆唯海軍是賴，所以對內對外，海軍實居主要地位，世界各國一二三等國級之區分，均以海軍實力大小爲標準，吾國海軍，早應有大規模之建設，方足以杜侵略之野心，樹國防之基礎，乃自海軍締造以來，於則清廷不納先正忠言，擲動海軍專款，濫供娛樂建築，繼則民初軍閥柄政，罔議大計，任海軍方面之若何建議，充耳不聞，甚且加之摧殘，一誤再誤，以致海軍實力不強，外患日亟，國父暨衛世局，引爲隱憂，民族主義第五講，對於列強海軍戰鬥力比較，反復申論，深以我國國防力不足爲慮，所著國府十年計畫書編目中，關於海軍建艦計畫，海軍訓練計畫，海軍新式兵器製造，海軍攻守操演等，均視爲

國防建設要圖，條列精詳，固已明示吾人以海軍建設之不容緩，民國二年致陳英士先生書又云：「中國之海軍，合全國之大小戰艦，不能過百隻，設不幸有外侮，則中國危矣，昔滿清政府將擴張海軍建設之費，建設一大娛樂園，以作私人之娛樂，吾想今日民主政府必能整理新軍備建設，改革中國舊軍備，而不至有昔日滿清政府之覆敗也。」蔣委員長繼承遺志，注重國防，民國十七年間。提出第二屆五中全會之軍事整理方案，主張根據國防計畫，實行海軍新建設，同年八月，咸甯軍艦下水時，並云：「要挽回國家權力，預計十年後，建設六十萬噸海軍」，按諸國父遺教，若合符節，海軍方面內察海疆之情勢，外察強鄰之窺伺，並遵守國父及蔣委員長前後訓示，依據國防自衛原則，迭次擬具海軍建設方案，尙惜政府未允實施，而一般人士，不知國防原理，國際趨勢，轉視海軍消長，若秦越之肥瘠，甚或違反海陸空國防力平衡要旨，妄發貶抑海軍之怪論，往歲海軍部未被裁時，雖經掙節餉糈，捱頭苦幹，力圖建設，獲有尺寸進益，但較之原定計畫，相去甚遠，當二十



六年七七抗戰之始，艦艇僅五十九艘，計五萬餘噸，尚有年餘已滿者在內，海軍力量遠遜於日寇，無可諱言，日寇之敢於肆行侵略者，即以我國防組織未完之故，然敵海軍其強盛全力，仍復有所顧慮，不敢冒險深入，而我方各區海軍封鎖之計畫，佈雷游擊之策略，要塞海軍之控扼，猶能層層爲壘，步步設防，予敵人以重大之打擊，在國防上作有效之貢獻，達成消耗持久戰使命，促進最後勝利局勢，倘前此海軍新建設方案，能早施行，則不特國防充實，足最侵敵國之陰謀，且可使海權保全，增進國際上之地位，即使日寇不自量力，變倖求逞，亦可殲敵於海土，何至侵及堂奧，經茲抗戰深刻之教訓，國人度亦恍然於海軍建設之未可漠視，現值勝利伊邇，海軍建設計畫，亦宜預爲準備依照、國父指示國防綱目，與 蔣委員長建立國防大旨，並體察目前國策軍路需要，將海軍建設大綱，分爲三項，一、水上建設，即艦隊建設，海防設備以軍艦爲首要，此次英國保衛本土，及控制各海洋航線，最近聯合國軍進佔羅馬開闢第二戰場，美國於太平洋現已握有制海權，均以海軍艦隊實力雄厚之故，吾國沿海地帶，可分四區，第一區由安東起，沿岸向西漸雅，經過遼寧河北，直達山東半島東北角之成山頭，其中大連、旅順、金州、營口、葫蘆島、秦皇島、北方大港、六沽口、龍口、廟島、烟台、威海等，均屬港口要區，第二區由成山頭向南部沿岸延伸，至江蘇之長江口爲止，其中榮成灣、石島、勞山灣、濰縣灣、沂州、煙台港等，均屬港灣要區，第三區由揚子江口以東，直達汕頭爲止，其中瓊州、台灣、澎湖、崇明、舟山、鎮江、南京等，均屬海島要區，吳淞口、

杭州灣、金山衛、乍浦、東方大港、錢塘江口、鎮海、定海、象山港、三門灣、溫州、沙理、三都、福州、泉州、金門、廈門、東山、南澳、汕頭等，均屬港澳要區，第四區由汕頭以南，經海南島直到越南，其中拜亞士灣、大鵬灣、香港、澳門、中山、廣州、南方大港、海口、北海、廣州灣、榆林港等，均屬港灣要區，此外尚有海南島逼近廣東海疆，東沙西沙，南沙、各島、環列外海，以海南島地點爲最要欲維持水道治安，控制海上空權，每區應各配戰鬥艦、巡洋艦、驅逐艦、潛水艇、航空母艦、魚雷快艇、潛艇母艦、供油船、給炭船、修理船、佈雷艦、掃雷艦等，均須分別配置，此蓋就沿海艦隊而言，至江方面，則須設立長江珠江兩區艦隊，俾資巡防之用，此外並須另組練習艦隊，測量艦隊，戰後即當斟酌緩急，實行分期建設，攘外必先安內，沿海淪陷區域，荏苒未靖，戰事結束之始，匪患尤形堪慮，不平等條約廢除，外人沿海及內河之商船航行雖已取消，但其正當之貿易往來或游歷之事實，尙恐難免，且因外國駐防軍艦之撤退，所有江海治安，更應由我國負責担任，萬一江海盜匪猖獗，甚足引起友邦不好之譏評，此時關於擔任水道治安之艦隊，最爲急切，應列入第一步建設，其護航護漁艦艇，與對外作戰艦隊，則隨戰後國家財力進展之狀況，循序實施，仍須分期趕辦，國防經費決不可濫爲費耗，致蹈從前延緩海軍建設，自召外侮之覆轍，美中汀生氏謂「國家即使貧困，亦不能不出其全力，起而造艦」，斯語洵足爲我國之鑒石，二、岸上防禦軍港爲岸上建設主要部份，日寇竄竊小島，其本土內已有黃須賀，佐世保，吳，舞鶴，等軍港。中國

幅員較廣，自不容轉落人後，極應籌辦，次如要港即次等之軍港，潛艇根據地，航空站，學校、總機、兵器庫、糧秣裝備廠庫等，悉為海軍物質建設之要素，亦宜以次成立，三、精神建設，即人才訓練，海軍負有特殊任務，必具有特殊學識，培育人才非旦夕所能為功，所習學科，大概可分為航海、輪機、槍砲、魚雷、水雷、造艦、造械、通信、電務、海軍航空等項，軍需軍醫兩部門尚不在內，其作戰指揮幹部，尤須有大學專科訓練，對於海軍戰略戰術國際公法等，加以縝密研討，士兵亦須灌輸海軍常識及技術，風濤水流等概況，更宜熟習，是以海軍各種專門學校，均應及時設立，並遴派優秀員生，分赴歐美各國肄習專科，養成高深學術，訓練士兵之練營，並應從事擴充，以宏陶育，而備任使，乃可發揚革命的海軍精神，顧或謂吾國國防，以自衛為目的，無侵略他人企圖，小海軍即可保守，抑知吾國沿海長度從安東起，至越南交界止，共二千五百海里，約合八千華里，沿岸島嶼，有二千數百個，海岸線共六千海里約合二萬華里，綜合計算兩者不下八千五百海里，即為二萬八千華里，以如斯廣長之地帶，豈少數海軍力所能控馭，能戰而後能守，本為吾國軍學家要訣，即外國所謂海疆保守，亦賴有充足力量，非但退守而不進戰。美國係大陸國家且抱和平宗旨，第為國家安全計亦須發展海軍實力，控制東西兩海洋，比年應付歐亞軸心國暴力，造艦速率，尤為突飛猛進，吾國為防守門戶起見，西海洋即不欲注意，而東海洋防務，更不能不

特予控制。國父殞戰後太平洋問題序，曾云，「太平洋問題，關我中華民族之生存，國家之運命，爭太平洋之海權，即爭太平洋之門戶權。人方以我為爭，豈豈可置之不知可問。」日寇乘我國海軍實力薄弱，謀併東亞，擾亂太平洋之隱患，國父事已滿若觀火，吾國海軍偉大建設早獲實現，太平洋門戶權，即可穩固，此次日寇侵擾太平洋，亦可由我國負責防戰，不必俟英美聯邦導師遠援，鞭長莫及，致有初期之失敗，況今日國際局勢轉換，我國已列為世界上四大強國之一，負有維持世界永久和平責任，欲盡此四分一的責任，即應有四分一的國際海軍力量以資運用，太平洋方面首須有偉大之海軍力，現在我國海軍力，實際上不特與英美兩國相較，即若雪域，即比之蘇聯亦遠不逮，所以太平洋方面，專倚賴於英美，未克分負國際責任，此時猶可諉為戰期間，建設不及，將來戰局一定，如不懸大強國海軍為鵠的，急起直追，積極建設，一旦有事，將操何術以盡四分一之國際義務，綜而論之，海軍係國防前衛，亦即國力中心，對內則維護江海治安，抵禦外力侵略，對外則鞏固世界均勢，保證人類和平，多有一分之建設，即多盡一分之義務，茲值抗戰七週年掃蕩報特刊徵文之際，追溯往觀，默察來軫，遠維國父國防遺教，近秉蔣委員長海軍建設設訓諭，更證以世界大局趨勢，海軍建設之重要，洵如天經地義之不可移明也。



# 論述

## 世界大戰中小海軍國權論

郭壽生

在這次世界大戰中，除了英、美、日、法、意、德及蘇聯七個主要海軍國外，其餘的小海軍國是很少人去注意。如將小海軍國認為無關重要，這實為很大的錯誤。在小海軍國中有幾個國家是擁有異常優越的驅逐艦隊與潛水艇隊，且能自己造船，共有設備完美的海軍根據地。其與主要海軍國所區別的，祇是缺乏新式戰鬥艦與重巡洋艦；除英國各自治領與荷蘭海軍外，各小海軍國的海軍實無力遠涉重洋從事戰爭。

所謂英國各自治領海軍，在政治上英國是佔有一特殊的地位，所謂就是英國殖民地國家的海軍，在戰時則成爲英國海軍的一部。這方就一般狀況而言，並非尋常；若認真說，則僅限於澳洲，加拿大及南非英駐防艦隊。至於新西蘭海軍，雖由新西蘭政府建造；惟在英國海軍中，常有一艦隊駐紮於此，到了一九四一年，英國對新西蘭海軍的權限已有變動，似已暗示將來新西蘭可獲完全管理其海軍之權。至於印度海軍在名義上仍由印度所有，受印度政府管理，惟實權仍操於英國政府，故印度未特獲得完全自主時，其海軍仍爲英國之一部。

澳洲聯邦承認英國在澳洲艦隊的權限，當此次大戰開始時，澳洲海軍擁有巡洋艦六艘，領隊驅逐艦一艘，驅逐艦四艘，護衛艦二艘及各種補助艦；在建造中的軍艦，包括多里巴爾級驅逐艦。加拿大艦隊之加入英國海軍，是一九〇九年英帝國會議之結果。它位在大西洋與太平洋之間，它的主要根據地是在哈黎法克斯及厄斯敦或洛爾特；此種形勢，使加拿大在戰略上處於極重要的地位。到了這次大戰，加拿大海軍的擴張，可認爲有顯著的成就。當大戰開始時，它僅有驅逐艦六艘，並沒有更多軍艦。於一九四〇年喪失兩驅逐艦，現時則有驅逐艦十二艘，巡洋艦七十五艘（僅裝單排砲之三等砲艦），掃雷艦七十五艘，它的小艦艇不只二百五十艘。當時海軍員兵總計四萬一千人，并在激增中。加拿大造船業雖在困難之中，仍能建造一大隊驅逐艦，其中包括大型驅逐艦及小巡洋艦，現在已有軍艦五百艘，加拿大政府可與美國海空軍合作，共同作戰於北太平洋，它的海軍大部分用於大西洋之護航工作，這種工作現有三分之一歸它負責。

新西蘭海軍，從創立到了現在，它自己並沒有航洋艦隊；一九二五年以來，係借用巡洋艦阿支路士號及郎德號，其費用完全由自己負擔。一九四一年英領新西蘭海軍權限之變動，當時對於作戰並不影響，惟可能增加新西蘭的責任於將來，此事實現之後，當立使新西蘭海軍自負其責任，它的對外政策必然增加對英國的關係，此後惟有繼續其政策，可獲得英國海軍合作的充分利益。

印度海軍有一隊堅強的小巡洋艦與防潛艇，特別建造以供熱帶地方的任務。追溯一六一二年時，東印度公司創立海軍以鎮壓海上的劫掠行為，曾與意大利在東非洲及紅海作戰，建立偉大功業，當時已經利用護航及巡邏工作於紅海與波斯灣方面，待至日本勢力出現於印度洋時，印度海軍的責任亦跟着增加。

荷蘭海軍好像英國海軍，它的建造與組織爲了適應世界的任務。在過去許多年，它的大部艦隊是駐泊於東印度羣島，並留一部於本國，另有一小隊駐防於荷屬西印度羣島。它的軍艦有精密設計與建造，它的人員亦經特殊訓練，在本國建造的潛水艇，常單獨遠航於東印度羣島，其中有幾艘在熱帶中能作深潛的航行，創立了新紀錄。

當荷蘭被侵佔時，在本國的海軍，有巡洋艦蘇門答臘號，驅逐艦梵格林號，砲艦三艘，小巡洋艦一艘，魚雷艇六艘與補助艦幾艘。在強方守衛國土之後，喪失了梵格林號與砲艦，其餘艦隻均開往英國，經改編後，在荷蘭海軍部管理之下，聽英國的遣用。荷蘭活網漁船均被徵發爲掃雷艦之用，它的快艇於

敦刻爾克撤退時佔極重要的部分；有一時期，英國極缺乏輕小艦艇，它的海軍對於英國的協助，其價值實未可估計。

在荷蘭被佔的時候，它的艦艇有在建造中或已完成者，如八千二百五十噸巡洋艦二艘，三千三百五十噸巡洋艦一艘，驅逐艦四艘，潛水艇三艘，砲艦三艘，及魚雷快艇十九艘。在此等軍艦中巡洋艦嘿謨斯給爾克號，驅逐艦伊薩阿克瑞厄斯號均安抵英國；有一艘驅逐艦於一九四一年十二月曾參加地中海夜戰，當時意大利有巡洋艦被沉沒，其餘之艦則被毀於荷蘭或被毀於敵人。

荷蘭潛水艇亦會使用於地中海，當一九四一年七月至九月之間，計沉沒七千噸以至八千噸的運油船兩艘，四千噸以至五千噸的供應船兩艘，並其他船隻兩艘，其四艘潛水艇則均喪失。

於一九四一年十二月，在荷蘭東印度羣島的荷蘭海軍力，計有巡洋艦爪哇號，得爾武號及特倫普號，均屬新造有用之艦。尚有驅逐艦七艘，潛水艇十九艘，砲艦練習艦梵金斯卑爾根號，小巡洋艦二艘，佈雷艦五艘，掃雷艦八艘，測量船，救濟船及供應船四艘，魚雷快艇多艘及荷屬克印稅關勤務船二十七艘。在泗水有一良好根據地，其乾船塢足以供應巡洋艦。在日本作戰初期，荷蘭海軍至少沉沒巡洋艦兩艘，驅逐艦兩艘，潛水艇一艘，並運輸艦及供應船十艘。於一九四二年二月十七日守衛爪哇的海戰中，喪失巡洋艦得爾武號及爪哇號，其潛水艇則早退於澳洲。

波蘭海軍有一小驅逐艦隊，在戰爭開始時，大部分均遭毀

波，僅有驅逐艦三艘與潛水艇二艘，其餘均被擄去。波蘭海軍，佔有重要地位，其艦隊之損失，現以索科爾號代之。它亦有新艦，並有訓練之設備，俟波羅的海之用。

挪威海軍有一小型艦隊，約計六十艘，其中有魚雷艇六艘，於一九四〇年四月在德軍進佔挪威時，曾受重大的損失，但敵方所受的損失更大，總計八萬噸，其中有重巡洋艦布呂協號沉沒於奧斯陸。其後挪威海軍照常服役於北海，其本國大牙交錯的海岸線實具有無上的價值，在其海岸的冒險工作中，魚雷快艇斯萊普尼號因此得名。其惟一重要的損失，為由英國海軍部所轉讓的前美國驅逐艦巴斯號，於一九四一年秋間沉沒。挪威全部海軍員兵現有四千人，於一九四一年八月時僅有二百七十五人。

希臘海軍於一九四〇年，計有巡洋艦一艘，驅逐艦十艘，魚雷艇十三艘，及潛水艇六艘；其中損失可得而知的，計有驅逐艦二艘及魚雷艇十艘。在德國侵入之後，希臘的救軍艦，並沒有詳細的記述。除在東地中海外，現時希臘軍艦仍在服役於北海，大西洋，紅海，波斯灣及孟加拉灣。

南斯拉夫海軍，於一九四〇年計有驅逐艦四艘，魚雷艇八艘，潛水艇四艘并有補助艦船多艘與稍舊河用艇四艘。現今尚有那一種軍艦仍握在南斯拉夫手中，尙未見其詳情；惟有一艘舊潛水艇，在極困難情況之下逃脫，曾喚起許多人注意。

以上所述各海軍國是與同盟國家有關的，以下所述的則

與軸心國有關的。今先說芬蘭海軍，它計有海防艦兩艘，潛水艇五艘及魚雷艇一艘。它的海軍向來沒有離開波羅的海。

丹麥海軍計有舊式巡洋艦兩艘，當作海防艦之用，魚雷艇十七艘，潛水艇十二艘，并有補助艦多艘。當德軍侵入時，更聲明不用其軍艦，實際它曾取魚雷艇八艘及所有潛水艇，作為練習之用，并取掃雷艇三艘。其餘的丹麥海軍現已留存并解除其武裝，德人雖用全力使其依附，但祇有一著名納粹的丹麥海軍軍官勾結了德人。

羅馬尼亞海軍的實力很薄弱，可分為兩部，一部服役於黑海，一部服役於多瑙河，它如無德國為之支持，斷難與在黑海的蘇聯艦隊為敵。

布加利亞海軍，計有魚雷快艇四艘及巡邏快艇兩艘，在最近可能增加其實力。匈牙利海軍只有多瑙河巡邏艇四艘。

在太平洋方面與軸心國有關的小海軍國，祇有泰國海軍，計有二千二百六十五噸的新海防艦兩艘，一千噸的舊海防艦二艘，舊驅逐艦一艘，新魚雷艇九艘，一百一十噸沿海用的新魚雷艇三艘，三百七十噸的新潛水艇四艘，魚雷快艇八艘，一千四百噸的新小巡洋艦兩艘，并補助艦船數艘。它的海軍有沒參加這次戰爭未能決定，惟對於日本侵奪馬來亞時，可能給與日本很大的幫助，今後它的海軍或亦可能使用於印度洋。

在中立國中的小海軍國，計有瑞典、西班牙、葡萄牙及土耳其四國。瑞典海軍在小海軍國中，可算很精銳，它的實力似不可輕侮。它有巡洋航空母艦哥德蘭號，計四千七百七十五噸，於一九三三年下水，裝設六呎砲六門。此艦能裝載飛機十二

架，每架飛機搭載於一個進水吊運車，用以轉置於射出機，這樣，每隔兩分鐘能使飛機進水。有三艘海防艦，於一九一五年至一九一八年間下水，排水量各七千噸，裝置十一吋砲四門，尚有五艘則於一九〇一年至一九〇五年間下水，排水量由三千四百噸以至四千三百二十噸，裝置八·三吋砲三門，另有巡洋艦一艘，於一九〇五年下水，排水量四千七百噸，裝置六吋砲八門。其大部分軍艦曾經重行裝備，尚有兩艘八千噸的海防艦正在建造中。

它的驅逐艦隊，計有六驅逐艦二艘，於一九四〇年下水；尚有四艘，排水量各一千零四十噸，於一九三五年至一九三八年間下水；另有四艘，排水量各一千噸，於一九二六年至一九三一年間下水。在一九四一年發生爆炸事，其中有一艘驅逐艦係一九三五年所造，另有兩艘係一九三一年所造。瑞典海軍尚有新魚雷艇兩艘，舊魚雷艇八艘；它的潛水艇隊自一九一七年至一九四〇年，陸續造成，排水量自四百噸以至六百七十噸，共計有六艘。這種艦艇雖分為航海與沿海兩種型式，但其主旨則只供應波羅的海，喀德加特海峽及斯加基拉德海峽的任務。此外尚有飛機貯藏船一艘，計三千二百七十噸；一隊魚雷快艇六艘，沿岸魚雷艇及巡邏艇二十五艘，并補助艦船多艘，包括破冰船二艘及掃雷艦九艘。

瑞典所有軍艦，實際上均由自造，并有十設備完美的根據地與造船所，在卡爾斯喀琅那。其主要造船所是在業忒堡與馬爾摩。瑞典為世界著名波福耳斯砲廠的所在，亦為波福耳斯高射砲及各種大砲的製造者。

西班牙海軍是其過去隆盛時代的殘物，十八世紀它在歐洲最優海軍國中還居第四位，當荷國海軍已見衰弱，俄國海軍則很幼稚。晚近它在舊式戰鬥艦兩艘，而因內亂沉沒，今日最優秀的軍艦，當為一萬噸巡洋艦加那利號，完成於一九三五年，裝置八吋砲八門。其次有七千四百七十五噸的輕巡洋艦三艘，完成於一九二五年至一九三一年間，裝置六吋砲八門，更有兩艘，其排水量為四千五百噸與四千八百五十噸，完成於一九二三年至一九二四年間，裝置六吋砲六門。這六艘巡洋艦曾表現過它的實力，惟必須記憶的，其三艘七千餘噸的巡洋艦，略似於英國舊「E」級巡洋艦。其中綠寶石號與大膽號均屬殘存的，它的戰鬥力並不像英艦那樣強；它的較小兩艘巡洋艦，則與現時英國舊「C」級巡洋艦同型。

西班牙僅有驅逐艦隊為較優，計有驅逐艦十八艘，於一九二二年至一九三三年間下水，更有兩艘在建造中；舊魚雷艇六艘，稍舊潛水艇六艘，并有三艘在建造中，約有十艘小巡洋艦及佈雷艦已經建造或在建造中，并有各種補助艦船。

由海軍立場觀察西班牙的位置，擁有兩面海岸線；論它的屬島較之的海軍更為重要。在十八世紀與十九世紀的時候，它在大西洋與地中海的兩海岸線和許多優越的港口，是與英國海軍極有關係。當時貿易破壞艦，以加的斯，科藍那，斐洛爾及比斯開灣各港口；或以喀太基那及在各海峽內的小港口，向英商勒取重稅。同樣，法國海軍及其私掠船，亦利用上述各港口，較在當時為最危險。猶如軸心國海軍利用上述港口，在今日為最危險。若論空軍，更增加西班牙海岸線的價值，因為長

程轟炸機若在奧威加爾角與非尼斯特角之間為根據地，當與英國西面進路一大威脅。縱使大西洋及比其開灣沿岸，這加的斯在內，能為敵方潛水艇利用；其在直布羅陀海峽之內，敵方潛水艇與由大陸及巴利阿利羣島的敵機，在理想上可能利用西地中海，實際則極罕見。

在西班牙所屬之直布羅陀海峽外，有加那列羣島，它的散佈的範圍，自東及西約逾三百哩，有海港聖大克廣茲，首府騰涅立夫位在葡屬馬德拉羣島之南約二百六十哩；在它的極東之島，距西非海岸不過七十五哩。這些要地，實際均位在主要南大西洋的貿易焦點，那裏通往普雷特河與好望角的航路，是連接於向本國的路程。這種標準路線在戰時並非固定，惟是各島在戰略上是具有極大的價值。

於葡萄牙又可見往日大部海軍的遺蹟，即於一五八八年，西班牙艦隊由里斯本出發，當在退加斯河口之北，還能望見卡斯喀斯港，此港於一五八九年曾為德賴克艦隊所毀。在卡斯喀斯與里斯本間的培爾寺院，曾為聞名世界的葡萄牙航海家發斯科得加馬安葬的場所。

現時葡萄牙海軍，計有驅逐艦七艘，潛水艇三艘，小巡洋艦七艘，此外尚有少數補助艦船及砲艦三艘，担任殖民地的任務。查其實力並不十分精銳，它的戰地地位與它的海軍力很不平衡，在葡萄牙大陸有里斯本極優的海港，位於退加斯河口，供應極便，可作為一防礙泊所。通過加的斯狹道，進入一廣大陸地包圍的內湖，里斯本港即在它的西側，并有設備良好的埠頭與起重機，使處理商品敏捷而便利。英國海軍利用里斯本的

為根據地，在過去有甚多次，其最著的為在克倫威爾對西班牙之戰，對西非的戰爭，七年戰爭，及與拿破崙之戰。於一八〇七年，葡萄牙王族與其海軍在英國保護之下，由里斯本撤退至於里約熱內盧，正當元帥舉諾泰以入城之時。當半島戰爭時，里斯本復被用作英港，由海上運來的供應品均路經里斯本，以助惠靈吞軍隊保護里斯本未德拉斯陣線。

里斯本除具有海港的其價值外，對於大西洋及地中海實皆一極優越的戰略地位；其位置在好望角的側面，當由英國至南美貿易線的衝途，離直布羅陀在三百五十哩以內。

葡萄牙屬島，在亞速爾羣島，位在里斯本之西一千哩；馬德拉羣島位在其西南約五百五十哩，威德角島亦在其西南約二千哩。這樣使葡萄牙大陸與其屬島（包括馬德拉羣島，形成一個三角形勢，掩護至於地中海之西路與側衛非洲的西岸。馬德拉島雖非三角形中之一點，惟以位在內面最長一邊的中途，故極重要；非僅以其近在南美與南非貿易線的焦點，且因其距離西班牙所屬加那列羣島僅有二百三十哩。同樣，威德角島亦有兩種重要性：第一，因它的位置正在南美貿易線；第二，因它的距離法屬西非達卡爾祇有四百哩。最重要的當屬亞速爾羣島，因它的位置是在各要點的中心。觀各島的位置均在通過西歐及加勒比海間與南美及亞非間所有貿易線的最適宜的交點距離之內，且亦接近紐約與直布羅陀的直達航線，可作為小水面軍艦，潛水艦及飛機的根據地，故屬於葡萄牙所有的島嶼都很重要。

土耳其的位置是在黑海與地中海的連接處，它的戰略地



上的重要性，曾超過它的海軍力所有的比例，因此造成其鞏固的地位。因有英美為它的後盾，得使它阻止動心國軍艦通過博斯普魯斯海峽。

土耳其艦隊的實力有限，它的最優秀的軍艦發發號（係前德國戰鬥巡洋艦哥本號）於一九一一年下水；四艘由意大利建造的驅逐艦，計排水量各一千二百噸，於一九三一年下水。最後由英國讓與土耳其的，有一千三百六十噸的希臘型驅逐艦四艘，并有兩艘佈雷艦則於一九三九年開始建造。有六百九十噸的潛水艇四艘，是在英國建造，現已交貨；還有潛水艇四艘，於一九三九年在德國建造；一艘潛水艇於一九三二年在西班牙建造，嗣後將它出售；有兩艘潛水艇於一九三二年在意大利建造，另有兩艘於一九二七年在荷蘭建造。此外有三千五百噸舊巡洋艦兩艘，於一九〇三年下水，并有較小軍艦若干艘，其中有砲艦兩艘與佈雷艦四艘。有一艘佈雷艦為自一八八六年以來海軍之一件奇蹟，係格拉斯哥造船廠的貢獻。

南美各國在戰略地位上實至為重要，聯合國家對動心國海軍，須防護南美中西兩面的極長海岸線，在南美近海八國中，僅有巴西，阿根廷及智利三國海軍略具價值。

巴西有一萬九千二百噸的戰鬥艦兩艘，於一九〇八年至一九〇九年間下水，裝置十二吋砲十二門，并有極小的舊巡洋艦兩艘。它的驅逐艦隊有兩艘巡洋艦九艘，全由巴西建造，其中六艘由英國設計，三艘由美國設計并用其材料。還有舊魚雷艇七艘，另有由意大利設計的潛水艇四艘，其中三艘建造於一九三七年，此外還有極有用的補助艦多艘。

觀巴西擁有極長而有價值的海岸線并有價值的海上貿易線

，以並論它的海軍力則過於薄弱；至其海軍人員，則由白人，北美洲土人及黑人混合而成，故更加它的許多困難。

阿根廷海軍，有戰鬥艦兩艘，於一九一一年下水，計排水量各二千七百噸，裝置十二吋砲十二門；其次由英國建造的輕巡洋艦一艘，於一九三七年下水，計排水量七千五百噸，裝置六吋砲九門；由意大利建造的輕巡洋艦兩艘，於一九二九年年下水，計排水量各六千八百噸，裝置七·五吋砲六門。它的驅逐艦隊強大，有由英國建造格累蒙恩型的驅逐艦六艘，於一九三七年下水；由西班牙建造的大驅逐艦五艘，則於一九二五年至一九二九年間下水。還有由意大利建造會經精密設計的潛水艇三艘，於一九三一年至一九三二年間下水。它的海軍航空隊，據稱亦有相當力量。一位美國作者，曾指出阿根廷雖由各國建造許多軍艦，但因此使它的海軍人員學習各種機械，感覺發生困難。

智利海軍有幾艘舊式軍艦，惟有新式驅逐艦一小隊。它的海軍曾協助過英國海軍担任工作，有若干官員曾受過英國海軍機關的指導。

智利海軍艦隊，以戰鬥艦阿爾密朗提拉托里號列於首位，於一九一三年下水，計排水量二萬八千噸，裝置十四吋砲十門。有巡洋艦三艘，於一八九三年至一八九八年間下水，其排水量，有一艘計七千八百噸，裝置六吋砲十門，另兩艘各計三千四百四十噸。其中一艘裝置六吋砲四門，其另一艘裝置六吋砲十門。智利驅逐艦隊有一千噸驅逐艦六艘，於一九二八年下水；并有一九一三年之舊驅逐艦兩艘。此外還有大潛水艇三艘，於一九二八年下水，計排水量一千四百噸，另有極小潛水艇六艘與舊潛水艇一艘，則於一九一五年下水。

# 如何進行水陸聯合作戰

克和

譯自一九四四年二月十三日美國泰晤士雜誌

像水蟲浮游過平靜的池水上，織成了羽毛般的痕跡，成百登陸艇向海灘方面開駛。它們後面，背着熱帶的熾烈晨光，就停着由遠處裝載突擊隊經過了敵人領海到戰地的藍灰色運輸艦，更遠背後和左右兩翼，照序距離海灘排列着驅逐艦、巡洋艦和戰鬥艦，它們就射擊隊形轟擊敵人岸上的設備。在登陸艇未駛到灘頭之前，砲火不斷射擊着，使日軍鼠伏防禦壕內，一直等到第一批突擊隊登陸或接近海灘時方才停止。

這種拂曉攻擊，是一種重大的工作，它是長時間準備和計劃的最高峯，需要大量人員遠離戰場數千裡外從事準備，許多作戰程序被寫成和被複印，還有無數的需要，自一五五耗大砲以至安全釘，都要先期製成和準備完竣。担任突擊人員，曾受嚴格的訓練，他們須不斷練習上下船梯和登離小艇，一直到漆黑夜裏遮着眼睛還能夠熟悉施行的地步。他們還練習越過鐵絲網，如同實際作戰一般用實彈攻擊偽造的日人防禦物、機槍火網、和缺口壕溝等。當出發攻擊日期到臨時，他們也已經準備完竣。

從事計劃一個水陸聯合突擊戰，像新近攻日屬馬紹羅羣島基地，是相當複雜的。這種初步工作，是開始於檀香山尼米茲太平洋艦隊總司令部，先成立一個戰略局，內中包含着航艦、

戰鬥艦、巡洋艦、和驅逐艦所組成的掩護隊指揮官，登陸軍指揮官，和先鋒隊指揮官。至於直轄担任作戰指揮官，亦於是時派定。

掩護隊指揮官所負的職責，是指揮施行初步海空轟炸，保護運輸艦到突擊地點，供給前進隊掩護砲火，和抵禦海上敵人的截擊。登陸軍指揮官，管理運輸和載送突擊軍船艦的掩護問題，他向掩護隊指揮官要求在行動上他所決定需要的海空協助。先鋒隊或部隊指揮官的工作，開始是擔任遠途會受訓練和配備完整的軍隊登陸，當這批軍隊登陸後，他就是最高戰術指揮官，指揮調遣生力軍到最需要的火線去，並且和登陸指揮官商議空軍協助和艦砲掩護問題。

隨後這種行動就變成像英人很適宜稱它為聯合作戰，於是一個作戰指揮部設立起來，那裏聯合各機關開始工作。許多初步工作已經準備好給他們，我們飛機所能到達的每個敵人基地都被攝照，射擊目標和彈目的地應取航線的圖表，由所有可能來源收集起來。偵察攝照工作，不斷繼續進行，當新照片一被拍到，即刻製成有用後就增加入目錄表裏面。假如可能的話，那初步岸上偵察，就由曾受特別訓練過的襲擊隊來担任，這對於小珊瑚島因為所有海灘巡邏嚴密頗不易施行，但像在所羅門

羣島大島上是很可能并且已經普遍採用過。在計劃這種突擊時，沒有一種材料能認為無關緊要，或者是過於詳細供我們參考的。

出發日期決定，軍隊出發後，所有船隻也預備好了，我們對於敵人防線範圍，就開始進行適應的轟炸，這種「軟化」步驟，在出發前之期不短於多日或甚至數星期之久。當出發日期接近時，空襲更加猛烈，現在敵人會覺得將有事件發生，這是要使他們不明瞭我們究竟用大力量向何處進攻。這時從作戰指揮部周圍的防範，比總司令部還見嚴密，除非有關人員，是不准經過它大門口的。

一部海軍艦隊離其基地向北行駛，另一隊由其他基地開出向東航行，運輸艦很秘密地駛進各港灣去裝載各種設備和供應品，每件物品都加上記號，整理有序裝入船中，最後軍隊就相繼登陸，於是這個突擊計劃，分佈於各單位宣告完成。隨後登陸艦離出發點向敵人灘頭開駛的時刻亦被決定。

各種兵力和船隻，由東南北向圖上所預定的會合點集中，在出發前一日或數日，它們會合在一起。運輸艦和供應船列在中間，左右前後由巡洋艦和驅逐艦保護着。遠在水平線上，一邊是航空母艦和它的掩護隊，那邊又是戰鬥艦和巡洋艦艦隊。航空母艦上的飛機，遮蓋着各種艦船上空，并且飛出聯合艦隊前面數百海里，去偵察可能發現的敵艦和敵機。

突擊隊中每個人，對於未來作戰情形，都受到將軍的認識。海陸軍指揮官，由於經驗覺得美國水兵、陸戰隊、和陸軍士兵，假如對於一般情形獲得清楚，他所發出的戰鬥力也愈大。

所以對於他們每個人本身和所屬的配備或船隻應負的任務，都有詳細的指示。當艦船駛進敵人領海時，受阻礙和攻擊的可能性隨之增大，整個突擊隊也愈趨緊張，那時正像病重熱度增高漸近於危險一樣，最後一夜好似過得特別慢。

出發前一二小時，各就自己位置，所有人員都集合在漆黑透亮的板上指定部份，各部船梯放出船外，防守海岸武裝兵也爬上已經掛於船外吊船架上的登陸艇中。

當黑夜將近進攻時候，特別使人感到沉靜，一切命令是用低聲傳達，那時可以聽到笨拙的足響，參雜着像初夏微風吹過甲板上，在艙中或人行道處所生的反響，好像砲聲一樣。假使有一人發笑，將使整個隊伍發生蠕動和低語聲，但瞬間又告消逝，那時只可聽到通往機槍抽氣機嗚嗚作響。所有其他船隻也同樣黑暗，在淡夜色中，幾乎不能分別清楚。

水平線上忽現出了淺枝棕樹梢，它們好像沒有根幹懸空長出海面，這是我們的目標，那裏平靜無光，有似夜半在狹徑中遇到陰影一樣。突然先頭巡洋艦上閃出火光，於是全部護航艦都向那海灘上轟擊。第一次瓜加林突擊之役，敵方基地在突擊和迴避艦開至二十四小時之前，就已經被海軍軍艦和海陸飛機轟炸起火日夜燒着。

突擊開始，運輸艦上緊張情緒頓時轉鬆。陸軍和陸戰隊士兵高呼着：「送它給那矮小私生子」；他們間彼此拍臂拍着岸上轟炸地點大聲笑喊，甚至興高采烈竟唱起歌來。

現在運輸艦漸漸駛近指定地點，話筒裏喊着：「預備鬆下

僅隻一，則船隻難免被擊，繼而一船一

大批離開，第二批船隻被擊下，最後所有船隻向海面，都集中在半浸水中像蛇形般貨船軟梯旁，「戰士登船吧！上帝保佑你們！」

當每艘登陸船裝滿後，即離開運輸船到自發集合地點，那裏由驅逐艦擔任着指揮工作，所有船隻都受驅逐艦的指揮。音機的命令，開至每組預定的地位上，它們都閉着小車，好像在一個狹小地方操演砲架去掩護着。等到向海灘開砲信號來時，推進機的聲音，就由若斷若續漸漸轉到密集響亮起來。

假使這種突擊能夠像瓜加林那樣確實有效和出敵不意，那登陸最主要的問題，不過是使這正確灘頭地點，各艇間能夠取得聯絡，和人員可以攜帶大砲登陸。假使轟擊敵方防禦工事歸於失敗，或者風向不順，海水被吹離登陸地點，以致暗礁暴露，如阿塔拉瓦之役，突擊隊登陸最後數百碼，要在敵人猛烈輕武器和自動砲火之下涉水前進，這是危險不過的。

登陸後，每人執行他自己的任務。第一批軍隊衝上灘頭，佔領敵人第一道防線，掩護後續部隊登陸。機關槍和迫擊砲隊緊跟着來福槍隊躍上海灘，即刻架起他們的武器。同時，通訊隊亦須儘速登陸，裝設船岸間移動無線電話和設立播音機，從那播音機，已登陸的軍官，可以指揮後面裝載速射砲、重迫擊砲、和最後一〇五和一五五野砲的船隻；而這些武器，在太平洋島嶼戰中，已經證明非常有效的。

在那種重砲火怒吼和炸彈爆炸聲中，並且於火藥氣氛和會

令人驚心動魄的珊瑚島嶼灰燼之下，所有突擊隊指揮官，須不斷和他們的各個部隊取得聯絡，並將指揮經過隨時報到運輸艦或戰鬥艦上。敵情報告，像流水般不斷向後傳達，這些情報須先集合於一處，然後再送到師指揮官和他的參謀那裏。

師指揮官在艦上指揮處懸心吊膽等待着，那裏離岸幾海哩，是無法見到岸上所發生實際的情形，他必須依靠無線電話通訊。「麥克吉爾上校報告：日軍深伏在羅伊島北方堅固工事內」，這是一種向他求助的報告，「我請求砲火掩護那個地區」；從這些和其他來自連團長等的報告中，師指揮官決定那裏需要最急，就請突擊隊指揮官給他們砲火或轟炸的掩護。

海上掩護砲火，對於太平洋許多只有百畝大面積小珊瑚島上步兵進攻的合作，是相當不易，彈陣是常常落在前哨部隊百碼地區內。在作戰指揮所，設立了一個完善的情報佈置，掛在牆壁的大軍用圖上，畫着許多矢形，指明灘頭隊伍前進情形，何處曾經命令砲火砲射的區域，和敵人的防禦網等等。假使一切都能夠接洽計劃順利進行，那最高指揮官幾乎可以知道每分鐘陸上進展的情形，他好像在用飛機、大砲、和人員玩着一個偉大的棋戲。

在一個水陸進攻中，海陸空軍的聯合行動，可能須繼續若干時日以迄整個珊瑚島的佔領，那裏戰事毫不鬆懈地進行着，軍官或士兵時刻沒有休息。在塔拉瓦戰役中，我方曾犧牲了五千人的血肉經過四天時間去消滅島上四千日本防守兵，要佔領大瓜達康納爾島，水已經費了六個月時間和死傷一萬人。

雖然在進攻開始數小時和第一日，是水陸聯合作戰最重要

的時間，但這不過是一個成功突擊的開始，軍隊登陸之後，供應品必須不斷運至。或者這種出敵不意的突擊很成功，像在瓜達康納爾會戰到敵人糧食、軍火、和大砲，但這種意外的貨財，是不可靠的。一個步兵在半小時之內，可能將他所帶的子彈射盡。每十人在前線作戰，需要更多的人員去傳達消息、看護傷兵、和運送新軍火。一個人幾天沒有進糧食喝水，可以生存，但是一被敵人射中要害，在幾秒鐘內就會結束他的生命，所有供應品要像大潮般不斷從海空湧流進去，一直到它成爲一個有用的基地。

在我們進攻時，敵人會集中所有力量來阻止。雖然我們對於它有絕基地繼續施行有效的牽制破壞戰，它在三天內可能會重新再組織起來。但它最終的命運，必定是滅亡的。

在兩年前戰爭才開始時候，水陸聯合作戰是一種專門技術，不過很少數美國軍事人員對它有認識。但是美國青年軍官有了優良的品質，都能夠很快地學會它。美國民衆可以相信；在瓜加林作戰軍隊，是配有美國機巧技術所能製給他們的裝備，受過最好的訓練，和所能集中的最大砲火和轟炸的掩護；這幾種湊合起來，已證明了日人無法抵抗去克服的事實。

# 歐西登陸戰中盟國海軍之艱鉅工作

呂德元

醞釀已久的歐洲第二戰場，業於一九四四年六月六日的清

晨，從諾曼第半島開始實現矣。此種空前偉大之登陸運動，由

海陸空軍各自肩起本身的任務，齊驅並進，以收協同一致之效

。於此足以證明，有關之各部門，分工合作，缺一不可。所羅

門羣島，北非，西西里，新基內亞，意大利本土，吉爾貝特羣

島，此連續表現的以行各戰役，皆不過小試其端，而這次之歐

西登陸，則規模之大，可謂自有史以來，無與倫比。在此種水

陸之聯合作中，當然是，如果沒有海軍為本體的骨幹，則雖

有強大的陸軍，斷不能使其涉水而渡；更切近的說，即在空軍

崛起，而極度發展的今日，倘此次未有強大而優越的海軍之參

加，仍不能達到跨海東征之目的。本文特就海軍所担任的工作

而討論之：

海軍之責任，要使陸軍於確合的地方，確合的時間，及確

合的情況下，能夠登陸成功。據邱吉爾首相於六日向院報告

稱：『越過海峽進以法國之船艦約四千艘，並有較小船隻若干

艘』。船隻相接，二百艘掃雷艦掃除航路，自十六吋以至四

吋的六百四十門艦砲，於矚見目標時，同時開火，這種偉大的

運動，苟非經過精密的籌策和相當的準備，如何而能夠指

揮若定，因應咸宜。故此大登陸戰未發動以前，全部計劃，在

極端秘密中，已籌備將近一年之久，其着手的工作，由英國海

軍志願後備隊 Officer Day 上尉述其綱要如下：

(一) 船舶運輸之籌劃；

(二) 船隻之徵集；

(三) 船舶之裝載研究；

(四) 人員之訓練

(五) 海濱工作隊之供應；

(六) 護航之供應；

(七) 砲火之協助；

(八) 援軍與補給品之裝運；

(九) 海關之供應；

(一〇) 港灣設備之籌措；

(一一) 救助隊之組織；

(一二) 防禦敵人之從海上進襲。

艦與裝運問題

凡越海進攻敵國的海岸，是很明顯的，一切攻擊所需的兵

員與物資，必須有充足的船舶為之運輸，更須體察敵情，衡度

敵勢，而決定掩護的艦隊之力量。一般的計劃，在未進攻之多

月以前，即須開始，然後再為制定詳細的計劃。有多少萬噸之

船舶可以費用，必須決定。船舶之如何從各方面徵集，更須加

以通盤的籌畫。

次一件事，就是推想以嚴格的祕密，於成千的船舶中裝入貨物的困難而詳加研究。裝貨物於船上時，並不是任便將其堆置即為盡責。何者應先行裝卸，何者應儘先登陸，必須按其秩序以納入之。絲毫之核計錯誤，其可能發生的結果，或不免使坦克車及其他重要的器械，留滯於後而失時機。

海軍人員與海軍陸戰隊配置於登陸艇中，無論其為官員或士兵，對於通信號碼，航行術，船艇操縱術，砲術，急救之手術，以及機器之運用與保管等技術，必須一一嫻習，而可資信賴。

現有之登陸艇，超過五十種的型式，尙有許多種在仍守祕密中。她們被用作載運軍隊與各種裝備，各種供應品，砲械，坦克車及彈藥等，並須以砲火支援陸軍，及充任防空艦以作護航隊的衛星。

護送登陸的艦隊中之護衛艦，大體上當以驅逐艦，掃雷艦，掃雷漁船，砲艦，護航型航空母艦，拖船及若干種小型船隻編成。她們的任務是作艦隊的屏障，以防禦U艇，E艇，及敵機的襲擊。掃雷艦則於將近海濱時，積極活動，以利攻擊部隊之前進。惟此次之大編隊中，更配合有英美之主力艦，重巡洋

艦，並輔以海防艦，以作猛攻海岸堡壘的利器。

在海軍的砲火掩護之下，第一批的登陸隊蜂擁至海岸，向前推進後，海軍之船艦，就得立將增援的後援部隊，及一切所需物資，源源運到。此際關於查明需要，裝運，以及護航等種種煩重疲困的工作，須得往返不息的努力實施。

駕御驚人數量的艦船駛入敵人所控制的水面，實是一種危險的行動。海軍的責任須察視每一艘的艦隻，皆已備有特別供應的海圖。海軍遠征隊的官長，是居於海濱指導者的地位。海軍陸戰隊担任供應接濟之工作，並於岸方傳達信號，發揮力量，迄港內肅清而後已。

此外，海軍尚須防禦敵人從海上方面向進攻部隊反攻之舉。以此之故，海軍須編組採取攻勢的巡邏隊，游弋於作戰區域之附近海面，或易受威脅的區域，以防制敵人的襲擊。

最後，所有此種複雜煩重，曾付鉅大代價的海軍工作，費去多月的光陰，包納數百萬人員，和無量數的裝備與種種供應品，難保不因莫測的天氣，而使其置身危地，甚至前功盡棄，故海軍之重要任務，尚須對於海上之風雲變幻，加以精密的推測，俾能依照籌備多時的計劃以順利進行也。

# 美軍在太平洋前進加重船舶之負擔

張澤善

譯自四月八日美國文摘

荷恩氏作

過去數週間，美軍在中太平洋之大攻勢進展甚速，或令華盛頓方面之海陸軍參謀長威覺對於同盟國船舶噸量之重新分配，有加以研究之必要，方能適應是區行軍兵站學之需要。美太平洋艦隊總司令尼米茲上將嘗謂船舶為其主要煩惱之一。此語乃出於襲擊瓜加林與安尼威吐克珊瑚叢嶼及美海空軍向西推進數百哩，深入敵方本土，打穿敵人之前。此問題現已更形尖銳矣。

美國之主要供應站，遠落後方，其應付目前供應問題，雖有不可思議之成就，在遠離本國基地珍珠港數千哩外維持巨大艦隊與衆多人員，但此等設備未免勉強敷衍，不能長久繼續而無困難。因向東京推進之前方基地愈遠，則供應之需要愈增。戰鬥艦隊與良好訓練之空陸部隊以及空軍，皆已備便，立可實行任何分派之任務，如有船隻載來裝具，則有裝具可用，而能行其任務，但船隻必須無缺。

美國造船設備雖仍在製造船隻，每日可出六艘，但據供應官所云，船舶資源尚未公平分配。將來戰爭之進行，將需巨量船舶，並需將大批船隻改為特種型式，以應特殊與空前之需要。不久即需大隊船隻，當其集合時，將成巨大浮動基地，有各種修理設備，貯藏所，以及供給半永久性之官員與其他各種

部分人員之旅館設備。

此等大隊船隻為浮動之城市，可供陸上裝置所需之電力，並可載水與製蒸海水之裝備，以及供應永久島嶼基地之糧食用品，並供遠離本國久駐海外而前進之陸軍與漂泊國外之海軍所需之材料。

美國既無在其攻取之珊瑚叢嶼停止設立一等要塞之意向，亦從未停止進行。美國對此前進太速，故其浮動而碇泊之城市，均在船中，易於調動，隨時便於起錨出海，緊隨陸海軍之後前進。一旦奉到命令，即須於次日或後二日在一礁湖之珊瑚礁後較遠港口重行設立前進根據地。因其對於美軍之攻擊力與耐擊力，均可無量增加，直至敵人崩潰而後已。

上次戰爭時，美軍行動之速度為船舶所限制。此次戰爭，美國已有一隊輔助作戰之船隻為本。但更較重要者，應請航務委員會之努力，使美國已有曾經訓練之造船廠與造船人才，均能立即置於戰時之編制，並加以擴充，以製出美國與同盟國所需要之船隻。此項船隻仍在巨量產出。此舉甚佳，因現有之數尚不能應付中太平洋仍在前進之任務也。（原文載於二月二十七日紐約時報）



# 美國在太平洋之以往各階段戰爭的迴溯

筠生

## 摘譯美國海軍上將金氏報告

太平洋上美國對敵人作戰，迄今可分為四個階段：

(甲)防禦，這一階段大致完全是保護自身的海岸和交通線，不使其受敵人的侵犯或損害。

(乙)守勢攻勢，在這一時期的戰爭中，各種運動，主要的雖屬防禦性質，但會採取某種攻勢的手段。

(丙)攻勢防禦，包納緊在獲取主動權的時期，在其中一大部份兵力仍舊是屬於保衛最近的收獲。

(丁)攻勢，這是從我方各前進根據地不再受敵人的嚴重威脅時起，而能由我選擇在任何地點向敵人進攻。

## 第一階段 防禦

日本人在襲擊珍珠港後，即從中太平洋引退，而在當時，除乘機擄奪關島與威克島外，敵人的攻勢行動，是專注在菲律賓羣島與荷屬東印度羣島。美軍的動作則不得不限於那條敵人的前進之線。關島是輕易的被佔領了。威克島的守軍，則因敵軍的力量過於優越，於其勇抵而取得重大的代價後，在十二月放棄該島。

除在菲律賓羣島與麥克阿瑟上將所統率的部隊外，在西北太平洋美軍實力，所包括者主要的是亞細亞艦隊，以及少數航空

隊，在關島與威克島的海軍陸戰隊守備隊。實力薄弱的亞細亞艦隊由海軍上將哈特指揮，包括有重巡洋艦休斯頓號，輕巡洋艦瑪波赫德號，十三艘驅逐艦，約二十九艘潛艇，以及包括第十巡邏隊的兩隊卡特林納飛機，暨并無戰鬥力的有限之砲艇與補助艦。此項部隊加上（接獲戰爭警號時而適在亞洲水面的輕巡洋艦巴益斯號），即用以阻滯敵人的前進，直至此一方面能夠集合充足的力量以作任何實際的抵抗。就當時欲完全停止敵人的前進而論，其所能成就的已可預為判定，但以各員兵之精力與英勇，實質上對於終究抑制日本人的前進有所貢獻。

在十一月之後部份時期，當日本人沿亞細亞東南半島之海岸前進時，已表示時局的危機即將到臨，哈特上將會派遣巡洋艦瑪波赫德號及八艘驅逐艦赴婆羅洲。巡洋艦休斯頓號，巴益斯號，及驅逐艦供應艦黑鷹號亦奉派遣以活動於南方水面。所以在十二月八日之夕，於日本人轟炸美方飛機場和損毀麥克阿瑟上將的許多飛機後，仍留在菲律賓領海內的美國潛艇與魚雷快艇即立時出動，以阻遏敵人的進展。十二月十日，在久經認為防務不同的卡維特港內的海軍造船廠，遭敵人空襲，幾使該廠殆盡，而驅逐艦海獅號及驅逐艦培爾雷號亦為其炸傷，海獅

號由美軍自行銷毀之，以免爲敵人所奪。在四一天內，日本人在島上登陸，此後就從海上運到充當濟用的物資之一切企圖，皆難以成功。惟須注意的，在十二月十日那一天，馬尼拉灣內停有盟國船約二〇〇，〇〇〇噸，大部份皆係良好，其中一部且裝有寶貴的貨物。所有此等船隻，除祇有一艘外，全部安全脫出，在水面軍艦適時的掩護之下，向南進航，從蘇祿海與馬加撒海峽之航線而遠遁，此係一種重要的援救。

彼時在八打雁與科里吉多之美國陸軍的地位能否保持，僅成爲時間的問題，而海軍少將洛克維爾，他是統帶當地的海軍防守部隊，乃於十二月二十六日率隊移駐科里吉多。

當時哈特上將設司令部於荷蘭東印度。其後不久，英國陸軍上將魏菲爾爵士到達彼處，而擔任該戰區總指揮之職，哈特上將則任盟國海軍總司令。直至哈特上將到達瓜哇以前，美國海軍少將（現爲海軍中將）格那斯福德擔任南洋方面水面軍艦的指揮，而由海軍少將普列爾及艦隊中各參謀爲之輔佐。迄此際止，（祇就美國亞細亞艦隊而論）所有作戰皆係依照美國海軍部於戰事爆發前所擬定之計畫進行。

日本人所探侵入菲律賓羣島及荷蘭東印度羣島前進的章法，是以週圍佈置其空軍力量爲憑藉。它們在選擇某一基地建築起空軍實力後，即對於此一進攻之點，將一致處於劣勢的盟國之空軍抵抗，加以克服，然後遣其重裝掩護的水陸作戰部隊進行登陸。大概，彼時敵人進攻的路線是距離過短，使海軍無從在其前進的途中阻擊。敵人每於控制一個新的區域後，立即修治該處機場，而集合同部隊以準備進一步的攻擊。此等戰術，於

地理的形勢上，殊適用於菲律賓羣島與荷蘭東印度羣島，特別的是，爲彼時的各島之內部聯絡線已完全不能存在也。

所以在一九四二年一月間，日本人曾侵掠菲律賓羣島，而美海軍最大部份的實力則在荷屬東印度方面，此項措置曾明顯的使敵人受到阻。潛艇與魚雷快艇的運動使敵人的進展濡緩，因之盟方得以從宏編組以應付正在醞釀中的爪哇海之海戰。

### 爪哇海戰役

在那種情形之下，哈特上將須得顧到除少數的陸軍轟炸機，和在爪哇基地的少數戰鬥機外，並無空軍支助的現狀，以準備一切作戰的計劃。美國空軍第十巡邏隊的PBYH式機，不適用於應付當時作戰的局面，而實際上那祇有他們的飛行員之卓越的工作，配合着供應艦的活動，才能面對着敵人的戰鬥機而盡其效用。

迨十二月底，日本人曾於民谷那峨島之達發河（Davao），與蘇祿多島海之約洛（Jolo）佈置根據地。從此據點它們向南推進以攻尋西里伯斯島之北端的蒙納多，東北婆羅洲之塔拉甘（Tarakam），不久以後，再趨向肯瑪（Kema），明顯的懷着向摩鹿加海峽推進的野心，以趨向安本（Ambon），肯達尼（Kendari），及馬加撒海峽。迨一月二十日，它們似乎已準備向婆羅洲之東海岸的峇厘把板發動。

哈特上將調集他所指揮的少數艦隻，（直至二月初間所有英國與荷蘭的水面艦隻，皆作護衛軍隊至馬來亞之用），決定施行一次魚雷的夜襲。此一次襲擊於一月二十四日清晨，由驅

逐艦約翰、地、福德號，帕洛特號，勃爾·瓊斯號，及坡普號，在美國海軍中校（現為海軍上校）台爾波特指揮之下，向峇厘把板附近實施（此一役即官方所宣佈的馬加撒海戰）。此次的攻擊，（即美國巡洋艦與驅逐艦與敵人在海上打戰之四次奮鬥中的一役），不論敵人受到如何的損失，是著有輝煌的戰績，而能夠使此一部份敵軍有若干時期在峇厘把板陷於混淆中。雖然其他水陸聯合動作的敵人部隊，則繼續向東前進，而於斯不列顛的拉布爾，及所羅門羣島中的布根維爾登陸。在婆羅洲的海岸復有新的地點為敵人所佔領，而在二月初的數日內，他們奪取安本，並轟炸梭拉巴亞（Soerabaya）及其他幾個爪哇的據點。

為進一步阻滯敵人的進展，乃以巡洋艦四艘與驅逐艦七艘，其中約半數屬於荷蘭海軍，半數屬於美國海軍，編成一個突擊隊，由荷蘭海軍少將杜爾曼指揮。當中有敵艦航隊一大隊屯集在峇厘把板，杜爾曼少將率隊向馬都拉海峽而進至爪哇海，即向敵人進擊，但是此一部隊為日本飛機所發見而予以稠密的轟炸，以致所定計劃未能貫徹。在此次進攻中，重巡洋艦休斯頓被直接命中一彈，使她的第三座砲塔被毀；輕巡洋艦瑪波林德則不得已而退至爪哇之南邊沿海地方，以施行臨時的修理。

日本人繼續前進，攻佔蘇門答臘的東南部的巨港，而進入邦加海峽。杜爾曼的部隊作第二次阻滯敵人之行動的努力，仍為敵機所阻而引退。二月十四日左右，在蘇門答臘西里伯斯島的日本人昇進向峇厘及直都爪哇前進，而在蘇門答臘的敵軍

亦在威脅。

戰事進行至此一步時，依照原先的協定，應由荷蘭方面担任指揮，哈特上將遂交卸其統率盟國海軍作戰的職權，而由荷蘭海軍中將赫爾夫里區繼任，數日以後，魏菲爾上將亦將其指揮權移交而離開其地。

因為梭拉巴亞每日皆不免受到轟炸，盟軍的總部遂從梭拉巴亞遷移至爪哇海岸的提勒哲浦（Teluk）。在二月十九日，位於澳洲北海岸的達爾文，（大部份美艦以達爾文為根據地的早已移至梭拉巴亞，因該處自始即不適宜，已不易防守），曾受一次猛烈的空襲，摧毀了該處的航空港，倉庫，船塢，及實際上港內之每隻艦船，包括美國驅逐艦培爾雷號在內。

敵軍曾在峇厘之東南海岸登陸，並佔據該處飛機場，杜爾曼少將率領他的混合艦隊於二月十九至二十之夜向萬隆海峽之敵艦攻擊。此次交戰的結果，荷蘭驅逐艦派特亨號沉沒，巡洋艦爪哇號與特蘭普號及美國驅逐艦斯條亞特號受傷。敵人於此役中所受的損害，固未能確計，但可相信是頗為可觀的。

萬隆海峽之戰，足以令人興奮，但並未能因此而制止日本人的進展，此時它們已控制荷屬東印度北部附近之一帶，似乎要向爪哇前進。為藉戰鬥機以支持盟方的力量，美艦藍格萊號配有飛機與人員，及西偉區號配有更多的飛機，相偕駛向爪哇。二月二十六日，藍格萊號為敵轟炸機所炸沉。約在同時，運油艦科羅斯號，亦於同一區域沉沒。西偉區號則安全到達提勒哲浦，雖已太晚。

二月二十七日，杜爾曼少將的混合艦隊，包括有重巡洋艦

兩艘，經過三週之巡邏，在爪哇海峽，與日艦相遇，因捕魚緣故，遂被受到損失。這包括英國驅逐艦衣列克脫拉號與荷蘭驅逐艦列爾號之沉沒，及英國巡洋艦愛克塞忒號之受傷。隨後在深夜復有荷蘭巡洋艦得爾特號與爪哇號為敵人之魚雷與炮火所擊合而沉沒。如此艦隊下休斯頓號與培爾斯號，美國各驅逐艦則於魚雷用罄後，退至港內補充燃料。休斯頓與培爾斯號於是亦退至坦雅勃洛克 (Tanjong Pagar)。日本人雖亦受到若干受傷，但它們仍能阻止突擊隊接近它們的護艦隊。此時即須解決的問題，係將盟方餘留之艦從爪哇海救出，不受敵人的束縛。

二月二十八日，愛克塞忒號，坡普號，及恩康特號指向巽

他海峽，不知其下落。三月一日，休斯頓號與培爾斯號，偕同荷蘭驅逐艦亞威新登號往同一方向，隨發送關於在巽他海峽與敵接觸之極有限的報告外，嗣亦未有消息。全隊的盟軍，至此祇有美國驅逐艦四艘於遭遇日本巡邏 厘海峽的驅逐艦略為交鋒後，乃着手開往澳大利亞。

二月二十八日，日本人在爪哇之北海岸登陸。此時爪哇島無一港口可供盟國水面艦隻用作基地，盟國海軍聯合指揮部遂行解散，僅留提勒哲浦的美艦乃奉命開往澳大利亞。在受命往澳之四艘驅逐艦中，厄得薩爾號與匹爾斯保雷號在途中損失。其他艦船，除砲艦阿虛維爾號外，餘均脫出。由是與具有壓倒優勢的敵人相搏鬥的爪哇海戰，在各員兵努力奮抗之下作一結束。

(未完)

# 古賀峯一之死

張澤善

譯自五月九日紐約前鋒論壇報

伊利奧特作

東京方面地方發表日本聯合艦隊司令長官古賀峯一大將之死，並報告彼係於今年三月間在前線乘飛機指揮作戰時殉職。此為日本聯合艦隊司令長官損失之第二人。按東京方面於一九四三年五月二十一日發表山本五十六大將於某前線乘飛機與盟軍作戰時被擊斃。山本大將自戰爭爆發時即任聯合艦隊司令長官，直至其死為止。

以上二者之事例有數點相同。兩氏之死均在機上發生。兩氏之死，均守秘密至一個月或以上，然後始行發表。兩氏之死均在某前線發生。山本之死，其詳情尚未公布；古賀致死之原委，亦未明瞭言及。兩氏之死咸在日本陸海軍時運不齊之時以後。山本大將之死，係在盟軍於俾斯麥海之役擊毀日運輸艦十二艘，驅逐艦七艘，巡洋艦三艘，飛機八十二架，並擊退方陣增援阿留申羣島日本駐軍之大批護航隊之時期發現。古賀大將之死，係在美國艦隊猛力衝入日本控制之洋面，佔領馬紹爾與吉爾貝特兩羣島，並轟擊土魯克使其失去效用，而未遭日本艦隊任何抵抗之後。

軍事家對此兩統帥紀錄所下批評之意見，自不能將其與日本帝國政府與他在海上者之廣大戰略錯誤分離。兩氏均從事試行其長官誇大而絕望之計畫，即輕視盟軍實力與其堅強及決心

，且尚未預料將日本有限之物質生產與盟國全部物資動員相爭說。

山本大將在其任期內，目睹日本初期之勝利，又見日本最大之敗北。彼在最初六個月之戰爭，與毫無經驗之敵人作戰，眼見日本在太平洋之勢力有驚人擴張。但其部隊亦不得不捲入聲勢轉變之戰爭，在珊瑚海，中途島，俾斯麥海諸役皆遭敗北，並不能阻我攻取所羅門。彼不能堅守初期之勝利，而令數目超過之敵人能奪取攻勢並保守之。

山本之紀錄，必須就其將死以前所受戰術上戰略上之損失加以批評，不可以其初期一掃而入太平洋之成功評定之。彼不能保守其勝利；不能切斷美國通至澳洲之供應線；不能使美國失去中太平洋之基地；不能堅守其在印度洋之立足地。

批評古賀大將之紀錄，必須勿忘山本任內日本船隻，兵員與基地之嚴重損失留於後任者。古賀在十二個月之統帥任內，不斷退却；日艦隊在其指揮之下，未取攻勢行動；並不能阻止我軍驅逐阿留申羣島以內之日軍，不能阻我擴充勢力於所羅門俾斯麥與北新幾內亞之大部及佔領吉爾貝特羣島。美艦隊能駛過馬紹爾，轟擊馬利亞亞羣島，占島羣島，並使日方失去使用土魯克與拉布爾之巨大基地，而未遇日本海軍之抵抗。

日艦隊在古賀指揮之下雖曾避其海戰，但受飛機襲擊，消耗重大。日艦隊不能行其重要任務之一，即保護日本戰線所恃之主要航路，其船之損失已增至非可嚴重之比例。

古賀大將亦不能供應與塔拔西南太平洋之駐軍，彼處約有軍隊十三萬人被截斷歸路。

古賀之繼任者現已發表矣。彼為豐田副武大將。對於古賀

大將之最後批評，自將見於豐山之紀錄。因其所負之使命古賀實為困難。彼必須與敵官方激增之盟國海空軍，必須面臨印洋與太平洋之盟國有力艦隊。彼已限制可以使用之基地。彼有本部戰場之聲援，顧此方面已在開始漸覺戰爭之十分緊逼與受盟國勢力，以去經濟逼迫，次序紊亂並畏懼襲擊之完全威脅矣。

海軍雜誌

第十七卷

第一期

# 歷史

## 一九四二年中途島戰役之詳况（續）

源

### 潛艇砲擊中途島

一六、六月五日的黎明，一艘敵人的潛艇向中途島作短時間的砲擊，但未致損害。岸方的砲臺曾予以還擊。我們的部隊於破曉時會集合力量，整齊行列，更行向敵人的艦隊進擊，此時敵人的艦隊已分作數股，全部疾速退却。因天氣之不利於飛行，以致飛向中途島西北作搜索之舉，異常艱險，但美國陸軍之空中堡壘一隊則指向中途島之西，與敵人之戰鬥艦與巡洋艦一分隊接觸。牠們對於已受損傷的巡洋艦直接擊中一彈，另一炸彈使此同一巡洋艦的舵機損毀。她最後被察見傾側甚重而作緊促的旋轉。在此隊施行襲擊之後，緊隨着陸軍第二隊飛機進攻，而有一彈擊中一艘重巡洋艦之尾部。同時，約在六月五日之中午，美國海軍陸戰隊飛機等獲此已受損傷之巡洋艦，而直接襲以一擊。

一七、在六月五日之下午，美國陸軍空中堡壘復向敵巡洋艦攻擊，而對一艘重巡洋艦直接命中三彈。在飛返途中，此隊飛機中一架生鏽；另一架則在距中途島十五哩之海面強迫降落

。第二架飛機之人員除一人外全俱獲救。

### 天氣為搜索的阻碍

中途島西北區域之不良天氣的情況，使該區域內正在尋覓敵人之美國航空母艦的飛機，難以暢行其搜索的工作。六月五日至六日的全夜，美國航空母艦是在向西進航以追逐敵人。

一八、六月六日清晨，由美國航空母艦的飛機之搜索，發見兩股敵艦，每股包括有巡洋艦與驅逐艦。在上午九時半至十時之間，美國航空母艦的飛機進襲該敵艦的一股，其中有巡洋艦三艘與最上號及三艘驅逐艦。至少每艘巡洋艦曾被命中兩彈。一艘驅逐艦沉沒。此次攻擊直進行至下午五時半。三艘號在中午後不久即告沉沒。最上號則於內部燃燒後亦即沉於海底。另一艘敵巡洋艦及一艘驅逐艦在此諸次襲擊中亦被擊中。

一九、時在六月六日的下午，美國驅逐艦罕曼號為敵大潛水艇的魚雷所擊中而沉沒。她的船員大部份獲救。罕曼號乃尼米茲上將的第四號公報（一九四二年六月七日）所公佈遺失的一艘驅逐艦。



## 丁克爾將軍的飛機損失

二〇，六月六日後曾屢次作尋獲日本之殘餘的侵襲艦隊，俾與之接觸的企圖，但未獲效果。在六月九日的那一天，其中由陸軍少將丁克爾（Clarence L. Tinker）所率領的陸軍遠程中型轟炸機進行一部分的搜索時，丁克爾所乘飛機被迫降落海面上而致損失。

二一，下面是中途島之戰所給予敵人損害的摘要：

(甲)四艘日本航空母艦，加賀號，赤城號，蒼龍號及飛龍號沉沒。

(乙)戰鬥艦三艘為炸彈與魚雷所擊傷，二艘重傷。

(丙)兩艘巡洋艦，最上號與三隈號沉沒。另有三艘受傷，一艘或兩艘重傷。

(丁)一艘輕巡洋艦受傷

(戊)三艘驅逐艦沉沒，另有數艘為炸彈所傷。

(己)至少有三艘運輸艦或補助艦受傷，一艘或不止一艘沉沒。

(庚)估計二七五架日本飛機被毀，或因所宿的飛行甲板不復存在，而致在海上損失。

(辛)約四、八〇〇日本人被擊死或溺斃。

二二，美國人員損失總數計官員九二人及士兵二一五人。

## 尼米茲上將統率

二三，美國各部隊在太平洋艦隊總司令尼米茲上將統率之下作戰。其在戰鬥中分重要指揮的各官長有夏威夷區陸軍司令官艾德中將（Dolles O. Einnons）；夏威夷陸軍航空隊轟炸指揮官海爾少將（W. W. Hale），及夏威夷區域海軍陸戰隊司令黑克特代將（Henry K. Dickert）。

二四，在戰時激烈之際，担任重要的指揮職務之各官長中有夏威夷陸軍航空隊司令丁克爾少將，丁克爾不幸陣亡。海軍中將（其時尚係海軍少將）福勒仇（F. T. Fletcher）；海軍少將斯勃魯恩士（R. A. Spruance）；海軍少將金開德（T. C. K. Meade），及海軍少將斯密司（W. W. Smith）在此大戰役中始終在海上指揮。海軍上校辛瑪德（O. T. Simard）担任中途島海軍航空站之指揮。海軍陸戰隊商稜上校（H. D. Shannon）担任中途島陸軍指揮。陸軍少校少斯溫萊（W. C. Sweeney jr）指揮陸軍重轟炸機一隊。

二五，中途島之戰係一種複雜而範圍廣展的戰爭，包括多次的接觸，所歷時間超過三晝夜之久。在累次的進擊與反攻中，美國的陸軍，海軍，及海軍陸戰隊的人員，於任何編隊，單獨的及聯合的向敵人攻擊時所予敵人的損失，雖躬親戰役的各活動分子亦不能供給確有把握而準確的估計也。（完）

# 一九四二年世界海軍戰蹟日誌

生

## 十月

- 一 日—英國皇家空軍進襲佛羅斯堡。美國飛機進襲吉斯卡。蘇聯軍艦報告在波羅的海擊沉德國運輸艦兩艘。
- 二 日—美國飛機進襲吉斯卡，傷敵人貨船兩艘。
- 三 日—美國轟炸機在那瓦里諾進襲敵人船隻；擊中敵艦兩艘。英國皇家空軍在愛奧尼亞海以魚雷擊中敵供應艦。
- 四 日—薩克被襲。美國海軍飛機在瓜達康納爾以炸彈和魚雷向日本巡洋艦襲擊，軍隊登陸。
- 五 日—敵我雙方輕型艦艇在比國海岸附近作戰；五艘一艘沉沒；英國小艇一艘失蹤。英國公佈潛艇在地中海奏功；英國潛艇魚雷擊中敵供應艦二艘；希臘潛艇擊沉敵供應艦一艘。美國以母艦為基地的飛機進襲日艦於沙特蘭羣島附近；重巡洋艦一艘及其他艦隻四艘中彈。美國以陸上為基地的飛機在瓜達康納爾襲擊運送軍隊登陸的日本驅逐艦六艘；擊沉一艘，擊傷一艘。美國飛機進襲吉斯卡，貨船一艘被擊沉。
- 六 日—英國皇家空軍在法國海岸附近襲傷德國掃雷艦。美國飛機進襲吉斯卡。
- 八 日—蘇聯軍艦報告：沉德國運輸艦兩艘於波羅的海。美國飛機用魚雷與炸彈在瓜達康納爾海面襲擊日本加古級巡洋艦一艘。美國飛機進襲吉斯卡。
- 九 日—英國皇家空軍進襲本加濟（Benhazi）。美國飛機在新佐治亞島附近襲擊日本巡洋艦與驅逐艦。美國飛機進襲吉斯卡。美國公海海岸巡防艇麥斯克格特號之損失。
- 一〇 日—英國公佈英端科芬德里號之損失。美國飛機進襲吉斯卡。
- 一一 日—美國巡洋艦與驅逐艦在薩伏（Savo）島附近擊沉日本巡洋艦三艘及驅逐艦五艘。美國飛機進襲吉斯卡。蘇聯軍艦在波羅的海擊沉德國運輸艦五艘。盟軍轟炸機在克里特島之南襲擊敵人船隻。英國皇家空軍炸擊意大利驅逐艦於地中海。
- 一二 日—英國皇家空軍進襲多魯克，並於德爾那之北五十之處襲擊敵驅逐艦。美國以陸上為基地的飛機在新佐治亞島海面炸擊日本巡洋艦。
- 一三日—日人從海上砲攻瓜達康納爾之美軍陣地。
- 一四 日—英國輕型艦艇在英吉利海峽擊沉日艇一艘與供應艦一艘，並擊傷魚雷艇一艘。意大利承認在大西洋損失潛艇一艘。英國輕型艦艇在北海擊沉日艇一艘，另擊傷

二艘。英國皇家空軍在法國海岸附近炸毀雷艦兩艘。盟軍飛機進襲多布魯克。華盛頓消息美國海軍曾於遠東擊沉日本巡洋艦一艘，及其他日艦四艘。美商飛機進襲吉斯卡。

一五日—英國皇家空軍進襲勒·哈佛爾，並在法國海岸附近擊中兩艘裝油船。英國公佈羅達士河內商船之沉沒。英國皇家空軍進襲多布魯克。日本海軍在瓜達康納爾登陸。

一六日—英國宣佈敵供應艦三艘在地中海為英國潛艇所擊沉。美國飛機在吉斯卡之西北襲擊兩艘日本驅逐艦；據報兩艘俱被擊中。

一七日—英國小型砲艦格洛克辛尼亞號在地中海空落一式一九號敵機。

一八日—蘇聯黑海海軍陸戰隊在羅馬尼亞邊境地方登陸，並於達到毀攻後重行登陸而未有損失。英國皇家空軍進襲多布魯克，而在托納尼亞之東北海中擊沉敵船。

一九日—英國皇家空軍進襲多布魯克。德國之鐵路渡船在薩桑立茲與脫雷尼巴之間為不明國籍的潛艇之魚雷所擊中。

二〇日—盟國飛機在荷佩杜薩附近襲擊敵人船隻。

二一日—英國宣佈敵心供應艦四艘在地中海為英國潛艇所擊沉。蘇聯方面在黑海擊沉羅馬尼亞驅逐艦，並在芬蘭灣擊沉三艘敵運糧船。美國宣佈U艇為美國從冰島出發活動的飛艇所擊沉。英國海軍部宣佈新戰鬥艦隊與海軍部艦隊。美國飛機進襲吉斯卡。

二二日—蘇聯在拉多加湖上擊毀敵艦十六艘，擊沉一艘。英國

海軍部宣佈敵心供應艦四艘在地中海為潛艇所沉。英國皇家空軍進襲熱那亞。

二三日—英國在麥爾薩瑪脫魯(Mersa Matruh)區域作海上襲擊。英國皇家空軍進襲熱那亞與吐林。澳大利亞轟炸機進襲拉布爾。美國軍隊在新幾內亞之東，常特勒卡斯托羣島中的足好島登陸。

二五日—英國公佈潛艇在地中海奏功；十二艘敵艦沉沒或受傷。英國皇家空軍在多布魯克海面擊毀敵艦。澳大利亞轟炸機進襲拉布爾，美國轟炸機進襲香港。日本驅逐艦在杜拉吉海面擊沉美國艦隊拖船森米洛爾號及巡邏艇一艘。美國海軍陸戰隊俯衝轟炸機在瓜達康納爾海面，擊沉日本與美國兩艘掃雷艦作戰之三艘驅逐艦中的兩艘。

二六日—英國公佈與網漁船助哥可統海文號之損失。美國轟炸機與魚雷轟炸機在所羅門區域襲擊日本艦隊，擊中兩艘航空母艦，兩艘戰鬥艦，三艘巡洋艦。日本空軍襲擊美國艦隊，炸沉航空母艦大黃蜂號與驅逐艦波爾威號。

二七日—英國皇家空軍進襲佛稜斯堡與麥爾薩瑪脫魯。美國飛機進襲吉斯卡。日本軍隊從足好島撤退。

二八日—盟國飛機進襲香港。魚雷轟炸機在中部地中海襲擊敵商船。

二九日—美國飛機進襲拉布爾，炸中日本重巡洋艦一艘，隨即擱淺。

三〇日—英國公佈驅逐艦維特爾號之損失。蘇聯軍艦在波羅的海擊沉敵運糧船兩艘。

三一日—法國潛艇在挪威海面擊沉德國供應艦兩艘。日本運輸艦兩艘在福建海岸附近為中國水雷所炸裂。

# 轉載

## 第二戰場之地理觀察

沙皇波

### 歐陸西北海岸與攻守作戰之關係

#### 一、法國西部海岸

從開闢第二戰場看法國，特別要注意法國的西北象限，從敦刻爾克，經列日南至巴黎，向西至布萊斯特（Brest）之間的地方，從敦刻爾克到布萊斯特的海岸是英美盟軍最大可能登陸的海岸，而巴黎是登陸成功以後進攻的主要目標。這個區域約有七萬平方公里的面積，等於全法國土地（五十五萬平方公里）八分之一。

巴黎是法國的政治，交通，文化，尤其是軍事的中心；全國的地位價值集中於此，巴黎等於大半個法國，歷史上，巴黎的安危存亡，常能決定法國的安危存亡。今日的巴黎依然是如此的重要，巴黎的失陷，第二次「法蘭西之戰」便解決了大半。

從經濟方面看，這個小小的區域擁有法國工業生產的大半部。第一級物產價值法國只有一個（是橡膠與生產力與英德六工業區相同），即是以列日為中心的北方工業區，亦法國最大的

產煤區。第二級的工業區法國共有四處：其中一處即在塞因河（Seine）下游巴黎以西，而巴黎及近郊也構成一個大工業區。本區域所出的小麥及其他農產，特別是甜菜，麻類等，在法國佔有重要地位，為挪丹荷比四國及德國西北部之總生產量所不及。這一區域的人口約等於法國的三分之一（法國人口四千一百萬）。

巴黎距德國國界最近距離約三百公里，距比法國界平均約二百公里，距西北海岸最近處（第厄普兩年前英軍曾登陸突襲一次）僅百五十公里，最遠處即布萊斯特至巴黎，約五百公里。由挪威海岸到巴黎遠較由北海經漢堡到柏林為近。

法國西部大西洋海岸共長一千六百公里，就地形觀點分為四段敘述：（一）從敦刻爾克到加萊的一小段，約五十公里。（二）加萊到塞因河口。（三）從塞因河口到羅里安（Lorient）港附近（布萊塔尼半島之南）。（四）從羅里安港到法西交界附近。以下只述（二）（三）（四）三段，（一）（二）（三）兩段特別重要敘述之稍詳。

(一) 從加萊到塞因河口的海岸約二百公里。微向內凹，略成弧形，從兩端向東南延長，平均一百三十公里的一片長方形的地方，均質上稱為白堊紀高原，乃一片平均高一百至二百公尺之高的平原（不能用雲貴高的「高原」去想像），西北臨海的邊緣形成了陡峻的海岸，直立如壁，作白色河谷在五十公尺高度處下注於海。海邊水淺，又少曲折，故海港甚少，僅有若干漁港與浴場耳。

可以索姆（Somme）河口分為南北兩部，南部海岸逼近海水，絕壁天成，法人稱之為「壁」下沙灘，意即巖，「壁」下沙灘甚狹。北部有數公尺寬之平原至布倫之南為止。加萊經布倫至巴黎之鐵路即經此平原，至阿貝維爾穿過潮濕的索姆河谷，在亞眠（兩地皆軍事要地）折而南至巴黎。此鐵路為英國經多佛爾海峽到達巴黎之最短交通幹綫之一。（另有一綫在其東，路綫稍長。）

在這段二百公里的海岸上只有三個重要海港：

a. 哈佛。在塞因河口，却非海港，而為石灰岩高原西端陡岸之海港，因水深（河口水淺）並加入工建設而成，為法國第二大港，巴黎之主要出口，對美洲貿易為主。到巴黎只有百八十里，鐵路沿塞因河谷兩岸建成，谷中並有運河，具高度軍略價值，為一重要海軍根據地。

b. 布倫。在石灰質高原之北端，古時是一小溪的「河口港」，現代是由防波堤造成的人工港，控多佛爾海峽與英國的佛克東（Folkestone）相距僅一小時半之航程，對英關係甚密。法國百分之六十之水泥產於本城。附近區域是商港，漁港而

兼海軍根據地。

c. 加萊。在布倫之北三十公里，雖近高原之邊緣，却是佛蘭德斯平原的沙丘城，即英國的多佛爾僅三十四公里，平時渡多佛爾海峽僅七十分鐘，每年經此渡海往來英法者約三四十萬人。有相當工業，為北法工業區之重要海港之一。岸邊水淺，本不適於船艦停泊，上次大戰為了適應軍事需要，特別是英法間的軍事運輸，曾以人力改造為深水港。現是軍港。在此附帶把法境佛蘭德斯平原另一軍港敘述一下。

d. 敦刻爾克。在加萊之北四十公里，法國領土最北的尖端上，因一九四零年夏英國自大陸撤退成功，所稱「敦刻爾克之役」而特別著名。原有「沙丘中之教堂」之尊號，說明其自然環境如何荒涼。岸邊水淺，原來只是漁村，但其與岸平行的沙灘成為補缺出口的安全避風濤之地。地位價值使其日趨重要，由此渡海到多佛爾，僅兩小時，此其一。法國北部工業區以此為主要的出入港，有運河三條通腹地及比利時，此其二。海港全由人工造成，漲潮時水深九公尺。

還有一點須附帶說明，就是石灰質高原的東北邊亦為陡岸，俯臨佛蘭德斯平原，稱為亞耳士亞（Artois）丘陵，向南至巴黎地勢平緩，形成法國北邊的天然界綫，比法之間的天然「門檻」，為交通上的阻礙，軍路上的要區，歷史上，上次大戰及一九四零年法蘭西之戰均曾在此有激烈的戰鬥。北法盆地在地理上是一要寨，不僅東北為然，西北也是如此。

(二) 西部海岸塞因河口以西到布萊斯特，以及運南到羅亞爾（Loire）河口一帶的海岸，都屬里亞士（Rias）式的海

岸，以下只講布萊塔里 (Bretagne) 六百五十公里的一段。分爲三段敘述之。這海峽的特點是海峽半島大交錯，海岸曲折，多海港，岸邊有小島散列，軍路上甚爲重要。

A 第一小段是塞瓦河口以西一百公里的岸，這便是塞瓦灣的南岸，由這段海岸到羅亞爾河中游也是石灰質高原 (淮酒邊一小半屬侏羅紀)，故海岸亦陡，特別是西段六十公里，稱爲加耳伐多斯嶺岸 (Calvados Klippen)，平直少港口，惟凱恩 (Caen) 爲全部百公里海岸之最大港，乃一小河口前之河灣。東段四十公里，寬岸較爲平緩，僅有漁港數處。

B 第二段是科丹丁 (Cotentin) 半島，亦稱滿爾曼半島，突向北方主由花剛岩片麻岩等堅硬石組成，島上爲丘陵地，東岸爲平岸，內內地始有山丘。北岸西岸均爲岩岸，高不過百公尺，却皆陡峭。軍港瑟堡 (Cherbourg) 在北岸，人口僅三萬二千，證明其在商業上不重要。袖狀西部相當寬，平均二百公里，惟此港以北海面特別狹，距英格蘭南部之威特島 (Wight) 僅一百公里。威特島的北面，便是英國南方首要海港樸茅斯。此一軍港亦人工所建，以花剛岩造成的防波堤，配合西邊突出的半島而成。並於堤內掘成十七公尺深的大海灣，即軍港所在，四周堅固設防。其兵工廠在法國未亡時代以專造潛艇著名，附近有鐵礦，故該港亦一煉鐵造船之中心。袖狀多風暴，此港藏於半島與防波堤間，鮮受其害。

距其西岸二十至五十公里處有兩小島及數小嶼，稱海峽擊島或滿爾曼羣島，在地質上，地形上，民族上 (九萬七千法人住於島上)，交通上，均爲法國之一部，歷來屬於英國 (十二

至十四世紀英在法國有廣大領土，北法盆地亦在內，此羣島乃要點)，一九四〇年夏被德領，雖不過一百九十五公里的面積，地勢位置甚高，北距英國樸茅斯，普利茅斯兩軍港均不過百數十公里，因爲是「岸前島」，可能成爲盟軍登陸西部之跳板。其中在南的一島稱吉爾塞 (Jersey)，有軍事設備，較爲重要。

c. 布萊塔尼半島 (Bretagne) 位於海峽羣島之西南，爲法國領土向東最突出之一部，與科丹丁島同爲平均高二三百公尺之丘陵起伏之地；南北兩岸均爲險峻之花剛岩岸，北岸尤較南岸爲高，岸前均有小嶼散布，雖有天然良港，但在平地太狹，且與內地聯絡不便，故重要軍港布萊斯特建於西岸之大海灣中。此海灣由兩個丘陵的半島合抱而成，港面遠較瑟堡爲寬宏，軍港本部即在其北邊，有鐵路東通巴黎及法國南部，有「布萊斯特運河」，東南到南特 (Nantes) 港以通於大西洋水運系統。

港之西南海上五十公里處有島名烏香 (Ushant)，爲該港之前衛，亦經設防。

布港東南沿海百公里處有港名羅里安，港前亦有小島屏蔽，亦頗重要。

布港的東南二百公里處有設防港口名聖馬羅 (St. Malo) 。上述三港亦可視爲布萊斯特的衛星港。

(三) 西南海岸指羅亞爾河口平原以南，至庇里牛斯山脈西端之海岸，共長約四百八十公里，分爲三段：

a. 北段一百五十公里即羅亞爾河口平原，沿海大部分爲灘地

不適人居，既無海港，人口亦疏。僅有「河口港」南特（Nantes，距海七十八里）及其外港聖那最爾（在河口臨海），有鋼鐵，造船，造艦等工業，有相當重要性。

b. 中段九十里為沙質石灰岩區，海岸低平，以產「白蘭地」酒著名，農業次要。二等軍港有兩：（一）羅分福特（Rochefort 意譯岩堡），城據岩石上，以小河河口為港，乃二等軍港。上次大戰美國以此為根據，故著名。北四十餘公里有（二）羅分爾（Rochelle），因水淺，故失去海港價值，其外港名拉巴里斯（La Pallice），水深十公尺，即在退潮時，吃水八公尺之海船均可出入，亦為二等軍港，現均為德潛艇根據地。

c. 南段二百四十公里全為單調沙丘海岸，其南部沙地之寬達六十公里，愈北愈狹。沙丘平均寬十二公里，高五十至七十公里，上植松林以阻沙丘內移。沙丘帶的後面為沙與濕地區，間有淺湖沿沙丘而排列，幾無缺口可作海港。中段海岸前之海島亦均為沙丘海岸。

南港波爾多（Bordeaux）乃吉隆河（Gironde），位於沙丘帶之內地，以輸出酒類著名，可能為德潛艇根據地。

這四百八十公里的海岸因海港少，阻塞性高，距「巴黎盆地」遠，地位較偏僻，對開關第二戰場顯居次要，故述之特略。

盟軍在法國登陸的海岸或為西北石灰質高原之陡岸，或為西邊兩半島里亞士式岩岸，或二者同時登陸，均屬戰略問題，非本文所能言，以下按就國防地理的觀點，比較兩區登陸的種

種情形。

在石灰質高原登陸，須先在海灘登陸，建立障地，而後在高原的邊緣。即是沿「陡岸」登「陸」。當在海灘登陸時，陡岸據居高臨下之勢，可以發揮相當大的防禦力；因陡岸的許多部分太陡，有隔斷海灘與高原之作用，故海灘登陸地點，位於上面陡岸，有小河谷造成缺口之處，亦有公路，鐵路或河流流通達內地之處，除前述哈佛，波羅尼與加萊之外，尚有七八處特別重要。其地名及其通內地之交通路線如下：

- (一) 佛康（Recamp）公路一條。
  - (二) 聖凡賴里（St. Valery）公路兩條。
  - (三) 第厄普鐵路兩條，公路一條。
  - (四) 特萊包（Le Treport）鐵路一條，公路一條。
  - (五) 阿貝維爾之外港鐵路，公路及索姆河谷。
  - (六) 拜爾克（Barek）鐵路一條。
  - (七) 斯塔勃萊斯（Staples）鐵路一條。
- （此係根據一九三八年重要地圖讀出。現在當有相當變更。）

在石灰質高原登陸成功之後，便可經過高原上面的平坦地區逐步向巴黎為中心的第三疊紀區域前進，其間或為平坦的高原，或為起伏小的丘陵地，地形的阻礙較少，惟多樹木，易於隱蔽，亦陸軍對壘之好戰場也。

這一帶海岸後面靠近巴黎，不過百五十至二百公里，前面靠近英倫南部，不過數小時的航程；多佛爾至加萊七十分鐘。

布萊格登 (Brighton) 至第厄普三小時半。  
樸次茅斯至哈佛五小時。

在西部里亞士海岸登陸，亦分兩階段。先在海岸登陸，次在重要海港登陸，但亦可同時進行。登陸成功之後，經過起伏較大之丘陵地，多小谷與樹林，地形的阻礙較大。由此到巴黎的交通不及前一區便利，距巴黎較遠，計：

瑟堡至巴黎三百二十公里。

聖馬羅至巴黎三百二十公里。

布萊斯特至巴黎五百餘公里。

前面距離英倫南部各港的航程亦較遠：

樸次茅斯至瑟堡四小時。

維茅斯 (Weymouth) 至聖馬羅十小時。

普利茅斯至布萊斯特十小時。

最後還有一點要特別注意的是：德國西北海岸第厄普到敦刻爾克一段，有火箭砲的設置，因此有火箭砲海岸 (Rocket Run Coast) 之稱。(這是根據英國大使館四月間某日 Bulletin Wap nab No. 25——布萊斯特到荷蘭的海岸圖。) 防禦力因而增強。

在西北歐海岸登陸自須注意氣候變化，如風波太大，不宜登陸。法，比，荷與丹麥均有此種危險，因海岸比較平直，少港灣，避風浪之處較少。

有霧雖宜於海陸部隊登陸，但不宜於空軍尋找目標，與地面部隊配合聯繫。五月為北歐最佳之時間，即因「霧季」已過。登陸並可利用月夜，在較近之海岸如法比荷之於英，行之最

便。海洋影響登陸之因素，以潮汐為最重要，在比法海岸尤甚，該處漲潮時潮特高，乃袖峽的愈窄愈窄使然。英東南部各港亦如此。下列法比荷海岸各地名及漲潮高度。

地名

漲潮的高度

烏香島 (Ushant)

六公尺二。

巴茲島 Batz

七公尺六。

瑟堡

五公尺五。

佛康

七公尺四。

布倫

七公尺九。

敦刻爾克

五公尺二。

(以上法境)

俄斯坦德 (比境)

四公尺九。

佛力新根 Vissingen (些耳德河口)

三公尺五三。

荷蘭的合克赫爾代爾

二公尺。

Helder

一公尺二五。

(以上荷境)

這是平均的數字，有些海港有些時間，潮漲得特高，往往達十公尺以上，甚至十一公尺。在法比登陸須利用一晝夜間的兩次漲潮時間。

## 二、德國的北海海岸

德國北海海岸，從設而特 (Sget) 島向南到易北河口，折而向西到埃姆斯 (Ems) 河口，直線距離共長二百四十公里。在自然地理上，丹麥西海岸的南段(凡羅島以南)及荷蘭北部的



海岸，皆與德國北海岸為沙灘海岸，在國防地理的觀點上可合為一區看，這種海岸大致分為五種，由海邊向內地數起，即是（一）島嶼帶，（二）海灘帶（德文稱 Waten 或 Wattenmeer 譯為沙灘海）或沙灘海，（三）圩田帶（德文 Marsch），（四）沙荒地（德文稱 Geest）（四）泥炭地（Moor）。

（一）島嶼帶在易北河口以北的稱北弗里西安羣島（North-Frisian），包括丹麥西南凡羅島以南數小島。易北河口以西的稱東弗里西安羣島（在德境）與西弗里西安羣島（在荷蘭境內）。各島多半作長形，大小不一，都很低平；沿海邊有沙丘帶，高達二十至三十公尺，連綿不斷，隔斷海水，島外海水甚淺，大型艦艇須在數公里以外停泊；島上人口稀少，從事漁牧，以沙丘帶為捍湖的天然防線。

（二）海灘帶多在島嶼的後面，亦有在島嶼之間者。易北河口附近，海灘之前沒有海島，遂與海水相接。海灘帶為一種兩棲性的地面，退潮時成沙灘，漲潮時成淺海，可稱兩棲海或水陸海。退潮時泥與沙露現，其間有無數小坳道（或門名稱為 D.）分割地面為無數小地形，錯綜複雜，人可在乾涸地面步行，小水道中可航小舟。

（三）圩田區由海濱濕地（Marsch）經人工築堤改造而成，亦可稱濱海濕地。海灘帶後面的陸地上和其前面的島嶼上（大部分）是圩田區，原為海濱濕地，由海水沖積而成，為海水給人類之恩物。人類於其邊緣建築堤圩，以防海水之入侵，而泥土之淤積；地面固定，鹽分日減，沃度日增，宜宜農，且有果園。運河如網，排水與行船並重。人口疏稀，距都市遠

，生活安靜。因「圩才有田，故稱圩田區。」（荷蘭大都是圩田區，突發時，江南以海塘捍潮保土，江蘇江北「裏下河」昔常以范公堤捍潮，均是圩田區。）

（四）（五）沙荒地與泥炭地有時在圩田區之後，有時直接與海灘區或海水相接，沒有一定。沙荒地亦稱「沙高原」，相對高度數十至一百公尺不等，因有冰礫石，沙礫與河谷之錯綜分佈，地面作波狀，沙礫之分佈最廣，故稱沙高原。（我們不可用貴高原那樣的一「高原」概念來想像它），它是較高的平原而已，地質上稱洪積層高原（Diluvial Plateau）。因為地多沙礫，故大部荒蕪，農牧發展與人口密度，平均不及圩田區。

泥炭地多零散分佈於沙高原之間，由死去而腐化的水生植物與苔蘚形成。泥炭（德文 Torf 英文 Peat）自地面鏟出曬乾後可作燃料，並運往他方，小運河貫通各地，村舍多建於其旁。泥炭鏟去後的地面可作牧場農田，但沃度低。故泥炭地之景色荒涼而單調，樹木極稀，人口亦少。

第三種地面，平坦而綿長，德人不能處處設防，適於率兵之着陸，但島嶼與海灘合成之海岸，後有堤圩，前有沙丘（在島上），水淺灘多而地軟，不便於步行；故登陸須在漲潮（每二十四小時漲潮退潮各兩次）時，俾登陸船可在圩田帶的邊緣登陸；但退潮時，海灘暴露，水上交通短時中斷，殊感不便。此種海岸德人稱為「欺騙的海岸」，有「自防」的作用，進攻的路綫以進入其間的缺口即河口與海灣為宜。德國西北岸能通航大船的河口有易北，威悉，埃姆斯三處河口，海灣只有「個雅魯灣（Gade Bay）。這些缺口因此海潮汐之沖刷，兩岸

土地多爲濕地，常多淤積，故河口日益加寬，且因河泥淤積甚多，航行水道却不再加深。重要海港漢堡與不里門（Bremen）距海口八十至一百公里不等，遇漲時大船不能進口，故外港便應運而生，漢堡之外港爲柯克斯港（Kuxhaven）亦海軍根據地。不里門則以白里來港（Bremerhaven）等港爲外港，均在易北威悉爾河口。在羅德灣中有威廉港（Wilhelmshaven），乃德國北海兩大軍港之一口，灣內有廣大海灘，但少河泥淤積，港內水相當深，軍港距海僅三十公里。

埃姆斯河爲平原小河，泥沙淤積少，德國重要商港埃姆敦（Emden）在其東岸，荷蘭設防港口岱爾夫其爾（Delfzijl）在其西岸，距海約四十公里，亦近，不但海岸有海軍根據地，島嶼上亦有之。

島嶼是德國海上的第一道防綫，自關重要，一部分均經設防，特別是荷蘭北部各島，而德境的設耳特（Selt）近德丹邊界，有長提與日德蘭半島相聯）及包爾空（Borkum）近德荷邊境）兩島，均爲海軍根據地。

這些河口或海灣因海灘緊夾，水道不深，平時航行尚須謹慎仔細，戰時撤去浮標與燈塔，並再佈雷，船隻進口更感困難。

，德國北海之海岸所以是「最難的」，亦由於此。

在這半圓形的最難的海岸的中央，易北河河口外六十公里之處有一個具有一夫當關之勢的海島，這便是海姑蘭島。

海姑蘭島 Heligoland 原亦屬英，一八九〇年德國以東非的山設巴島 Sansibar 與英交換而得，乃一三角形的小島（東南一公里有小島曰「沙丘」），面積太小，約半平方公里，全島爲紅砂岩，島頂平夷，三邊懸崖如壁，高六十公尺，僅有一灘頭，不易登陸。軍港在其東南岸懸崖下，全由人工建成，軍港設備，以及防波堤與護岸海塘等均極堅固，凡爾賽條約完全毀除，僅留殘跡。今日當然又是一番面目，成爲軍港。欲在德北海海岸登陸，須先攻佔此島。由此島沿易北河打到柏林只有四百公里，由易北河口到柏林只有三百公里。

盟軍由德國北海海岸登陸，須先佔領法國島嶼之一部或全部後，由河口進攻外港，而後深入內地佔領重要港口，如漢堡，不里門等，這當然要費點力量。另一問題是盟軍由英格蘭東北沿海各港向德國西北海岸進攻，渡海時間約須二十五至三十小時（以平時海輪速率計），即是須一晝夜方能到達，須有北海的空中優勢，方能期其安全，潛艇威脅尚在其次。

## 第二戰場的海岸

烏爾(Paul Wohl)作  
時事新報譯

譯自二月二十六日基督教科學箴言報

法國海岸的懸崖絕壁，比斯開灣的疾風，和布列塔尼的岩石比多維爾的白岩保護英國更有效地保護着德國佔領的歐洲，抵抗海上的進兵。一九四〇——四一年這些懸崖絕壁和英國皇家空軍使希特勒未能從英國登陸。海國海岸比較困難的條件是盟軍大軍登陸作戰和西歐第二戰場開闢延遲的主要原因之一。

這種條件不是軍事秘密。法國每個小學生和熟悉飛機偵察報告的每個美國海軍上校都知道。美國飛機偵察報告裏簡括地說：「法國大西洋岸是歐洲最壞的地方之一。」

法國國家的幾個大西洋港口有的是重兵守禦的海軍要塞如聖納最爾，布勒斯特，塔里昂，瑟堡，和羅舍爾；有的是保護完好的河口港口，如波爾多，巴黎，羅什福爾，和南特；有的是人工的港口如哈佛爾，聖厄普，敦克爾克，加萊，和布倫。這些港口每個都是不易駛入的，甚而戰前平時都懸升起信號燈，鳴響號，響水下鐘，需要經驗的領港的熟練技術駕駛船隻通過時常變動的淺灘，曲折的海峽，和海潮奔騰無數的島嶼進入港口。

這一番有兩個不同的海岸線：(一)從比利時到布列塔尼最西北的一點杜桑島，(二)比斯開灣海岸。

據美國水陸測繪局出版的「法國北岸」說：「法國海峽沿

岸岩石很多凹凸不平；有許多危險，沒有能容大船的天然港。到處有暗礁和危險的淺灘，有些地方從海岸伸延許多英里，而且沒有一個容易駛近的泊碇所；此外，潮的範圍比英國海岸大得多，潮流也強，變化也多。英國海岸的微風在法國海岸就造成最大的風浪。」

比利時邊境和索姆河以東的特萊波爾海峽沿岸是最易駛近的，那兒有以沙山為界的平坦的海灘，也有綿延百多英里的懸崖絕壁，但是接近路受許多移動的沙洲阻礙，這些沙洲從海岸伸延十五英里，有些地方伸延四十英里以上。這些沙洲的最遠部份，浪高只幾英尺，從特萊波爾到塞納河口高大白堊岩伸入海裏，僅在聖厄普，聖瓦勒里和費康有三個狹窄的缺口。在塞納河口與瑟堡之間，沿岸盡是花崗岩懸崖和峭壁，幾乎沒有一個好的停泊所。

瑟堡週圍幾十英里的低的沙岸工事很多。諾曼第和布列塔尼之間的聖馬洛灣由海峽羣島控制，海峽羣島是納粹佔領的英國唯一的一塊領土。聖馬洛灣高潮時候有二十四英尺至三十六英尺深，許多突出的海角和布塔尼北岸一切岩石島嶼的周圍是驚濤駭浪。

比斯開灣北部海岸甚而比布列塔尼海峽沿岸還壞。這兒有

無數的花崗岩島嶼，成了一道天然屏障。只有那些近海岸，這些小河的兩岸是陡立的岩石。在羅里昂和聖尼爾比斯灣，低潮時候便露出了一片無敵的一片泥灘。

在羅里昂和聖尼爾比斯之間，海岸交錯着沙灘和石的岩石，有兩三個多少又可以避風的停泊所。一七九五年這兒曾有過陸作戰，法國革命時逃往國外的保皇黨的軍隊六千人乘英國船隻在吉倍隆灣登陸。這支軍隊雖有當地志願兵內應，但是仍被共和軍消滅了。惡劣的氣候和大西南風驅散了英國艦隊。

吉倍隆及其附近海灣陸地的歷史的陰影徘徊着。這兒確是法國政府一向試着設防的一個地方。甚而在戰前，洛里昂和聖那最爾之間全部地區差不多都是「禁地」，這是法國海軍部劃分的。一串島嶼和幾個多岩海角使防禦工作易於進行。

聖那最爾以南，從魯瓦爾介島到羅舍爾展開了拉王代沙岸，沙岸上有沙丘和鹽沼，移動的淺灘和沙洲，只有一個不大安妥的港口——奧隆沙港在羅舍爾和波爾多之間的海岸比較好點，但是只有吉倍隆河以南才真像最近。這就是所謂荒野海岸，綿延到西班牙邊界，大約二百英里。沿荒野海岸的海是深的，往往沒有許多沙岸，暗礁，和淺灘，潮流很規律，湖比布列塔尼海岸的小得多。在沿岸多沙平原的後邊有廣大綿亘的松林，從波爾多區域到比里紐斯山麓多處上沒有間斷。

這是進攻歐洲的艦隊不至遇到巨大障礙的法國海岸的唯一部份。不過這兒荒野海岸離巴黎太遠，法國對必離離英國幾百英里海路。結實的驅逐艦，巡邏艦和兵艦能從西列斯特，洛里昂

和聖那最爾的海軍軍艦巡邏比斯開灣。甚而現在，西列斯北岸那些港口加強並且做小規模的修理。可以從那兒攔截比斯開灣的一切通路。

盟軍雖然發覺厄魯普的德國防禦出乎意外的強固，但是沿着法比全部大西洋的並沒有第二道齊格飛防禦。德國當然有準備。法國的被佔領部份分成三個特別區域：被佔領本部，沿海區，和禁區。

英國一再警告法國居民離開沿海區，但是這個區域太大了，全部居民移走是不可能的。這個區域分成六個部份，由德國統一的陸海空軍指揮部控制，指揮部有個特別參謀處，駐在巴黎的德國領事當局，完全聽從美爾元帥指揮。

荷蘭沿岸的地形較好，特別是在河口地方，那兒幾乎沒有任何沙丘，但是河口前雖有沙洲，所以航行需要熟練的領港。但是在英國的荷蘭領港於一九四〇年五月十日和十五日趁海逃到英國，甚而沒有常用的燈塔和浮標，他們也知道每英寸的荷蘭海岸線。

直到胡克奧夫荷蘭——戰前是從荷蘭和德國到英國船運交通線的主要終點——沿岸有堤道和防浪堤的工事。

胡克奧夫荷蘭有兩個大防浪堤入海六千至六千六百英尺，就在海牙周圍開始建造強固的工事，德國征服者又把這些工上加強並且延長。再往北在哈雷姆附近，沙丘幾乎高至四百英尺。然後是一長列天的堤道，後邊是薄薄一層沙丘，沿着海岸伸

延到海爾得。從那兒往北，荷蘭主陸還在一串島嶼的後邊，這串島嶼延着德國海岸往東伸展。這兒，在佛里西安羣島上有些德國主要的堡壘。

挪威海岸有深的峽江和十萬多島嶼，挪威海岸到處都是易於從海上接近的。全部挪威海岸線包括峽江和大的島嶼在內有一萬二千多英里長，實際上完全沒有防禦，但是陡立的岩石和交通的不便使登陸軍隊難向內地擴展。只在斯達完格和克利斯提安桑德之間的沿岸有長的海灘，登陸軍隊可以從那兒進入南

部挪威。這個區域保護森嚴，並且有兩個世界最大的機場，從純粹技術觀點來看，在南部挪威登陸是可能的，但是這兒德國集中了防禦兵力。

「有志者事竟成」。盟國的將軍們確有驚人的計劃。英美政府宣佈決心開闢第二戰場已經一年多了。據說準備幾乎完成了。空中優勢已經得到，大批的淡水登陸艇已製造出來，雖有天然困難，但是歷史上最大的海外作戰仍要得到成功的結局。

# 暴敵面臨着的戰爭形勢

時事新報譯

(譯自三月十三日國情週報)

日本目前已經面臨着一個嚴重的決定關頭。它必須決定是否拿它的海空軍主力在太平洋上冒險一戰以確保它由許多領島嶼所建成的帝國。

日本在太平洋上已經不再前進的可能，反之，它的戰線已經顯然地被迫向後移動。它的本土已經受到了威脅。

如果東京決定一戰，它就必須拿她的海面艦隊去對付比它強得多的美國海軍實力。而且還必須拿它的空軍去對付美國太平洋空軍——美國太平洋空軍雖然只佔美國全部空軍實力之一部份，對日本的空軍仍將佔有優勢。

日本在這次決戰中如果敗退，它就不單會丟掉它的佔領島嶼，而且還要受重大得多的損失。主要的抵抗力將被消滅。

在吉爾貝特羣島，在新不列顛的拉布爾以及馬紹爾羣島，日本人都拒絕同美國海軍作戰。這麼一來，日本是在撤退中了。

如果這種撤退繼續下去，那個四分之一的美國那麼大的，富有橡皮、錫、油、鐵和盟國戰時所需許多種物資的整個東印度羣島，即將陷於盟軍之手。因為事實已經證明日本的駐軍如果被逐離了這些地區，他們是不能在各島上生活和從事有效的戰鬥的。

繼續撤了可以給日本在近海，利用較短供應線，以較為經濟的實力，去對美國部隊作戰的便利，美國部隊如在日本近海作戰則其供應線將為五，〇〇〇到一〇，〇〇〇哩長。可是日本也必將給盟軍以更為接近其本島的許多根據地，盟軍將由這些根據地對日本本土發動進攻。

檢討以存戰事，可以明白看見日本的征服氣欲以前如何的高漲，而現在又如何的低落。在一個五，〇〇〇哩的前線上，日本人已經被逐退出一條寬度平均二，五〇〇哩的地帶。這又說明了美國部隊已多佔領了一〇，〇〇〇，〇〇〇平方哩的海洋。目前在爭奪中的海面地帶較之以前的「無主之海」地帶，距離日本已更接近了二，〇〇〇到二，五〇〇哩。以下就是以往形勢演變中的事實。

日本的最前綫曾一度由阿留申羣島經夏威夷而到澳洲的附近，全長五，〇〇〇哩。一九四一年十二月，日本攻襲珍珠，奪取了關島和威克島。一九四二年一月，他們在南方進入了所羅門羣島，而在老遠的西北方，馬尼拉陷落了。二月，一艘日本潛水艇佔領了加利福尼亞海岸，而在一〇，〇〇〇哩外新嘉坡被佔領了。三月，日本人獲得了東印度羣島，而且轟炸了澳洲的達爾文港。四月，他們攻陷了巴丹半島；五月，他們深入

新幾內亞；而六月，他們佔領了阿留申羣島中的阿圖島和吉斯卡島，這都是一九四二年中的事。

在這個高潮中的日本帝國，包括她在亞洲大陸所提議的在內，面積擴大到三百萬平方哩以上，而人口總數差不多到了五萬萬。

日本的高潮在一九四二年五月和六月間開始降落。決戰於六月三日發生於中途島，日本向夏威夷前進的艦隊被擊潰而狼狽逃竄。而在此以前一個月，珊瑚海之戰，已阻止了日本對澳洲的海上進攻。

八月，美軍在所羅門羣島發動了反攻。一九四三年五月，美軍消滅了阿圖島上的日軍，其後，再過了四個月，又收復了吉斯卡。十一月，美軍攻佔了吉爾貝特羣島。一九四四年頭，美軍佔領了馬紹爾羣島的主要根據地瓜加林環狀珊瑚島，而進一步從事壓服拉布爾的工作。

目下，日本已退守北自千島列島中的幌筵島，中經中太平洋的威克島和加羅林羣島，直至東印度羣島中的新幾內亞東北部的一條防綫。

今天，在尼米茲海軍上將指揮之下的美國部隊，正在從事着下一步進攻日本的準備。他們的活動已通過中太平洋而向西前進。美軍戰略是要在戰爭的這一階段中與日本作海戰。未來作戰的形勢已頗顯明。

拉布爾正北八〇〇哩，瓜加林正西一，二四〇哩，就是日本在加羅林羣島中的主要根據地土魯克，而僅僅四百哩外，還有另外一個重要根據地波那普。

土魯克和波那普兩根據地是尼米茲將軍未來行動的合理目標。可是就地圖上看，如果美軍克服了土魯克西北六三五哩馬

亞納羣島中的關島，則土魯克和波那普兩根據地與日本的交通都會被截斷。佔領威克島即將自然地成爲進攻關島的前奏。

進攻關島可以迫使日本立即決定是否要用它的艦隊冒險作最後一戰，或者放棄所征服了的海島帝國。美國部隊如果佔領了關島，即將使土魯克和波那普失去根據地的價值。美軍控制了關島之後，就可以向菲律賓前進。而一旦關島和菲律賓羣島重新入了美軍之手，日本的整個東印度羣島帝國即將趨於崩潰。收復了菲律賓之後，我們即可以在中國海岸打開一個港口，并建立起空軍，潛艇和海軍根據地來。以後一個階段的戰爭，即將爲太平洋戰爭中的決戰。

封鎖戰，消耗戰，這是德國在兩次大戰幾乎扼死了英國的辦法，現在正被用以對付日本。

美國部隊目下正在搜取根據地以進行這種戰爭。他們佔了關島以後，就可以沿着馬紹爾羣島前進，直到一個距離日本本土僅有一千哩的地方。從中國裝的話，日本的工業地帶，連東京在內，就更近了。從中國的海空根據地，還可以派潛艇和飛機去對付日本海中的航運。從關島可以襲擊日本東海岸的全部航運。從那裏，或者可能從一個奪得的根據地，可以把日本的勢力遷出海洋。日本的容易燃燒的城市和極度集中的工廠，也會被轟炸。

日本的差不多七千五百萬人口，都依賴在太平洋海上，這在上述那種攻擊中就更易受創。日本人如果想繼續生活和作戰，他們就必須由亞洲大陸輸入麥，米和大豆，由台灣輸入糖，還須從外面輸入魚、木材、鐵、油、煤和許多別的物质。飛機、潛艇和海軍艦隻緊密的封鎖戰可以使日本孤立無援，這樣一來也許可以不用陸上進攻就把日本打垮而獲了最後勝利。這就是日本目前所面臨着的戰爭形勢。

# 第二次大戰中的大秘密

E. 摩勒 斯  
掃蕩報資料室譯

## 偷襲珍珠港的計劃者不是日本人

### 原文載本年四月號讀者文摘

大家都知道日寇偷襲珍珠港，是有一個審慎而精密的計劃作爲根據的。但很少有人知道：這個計劃的創造者是華盛頓的美國海軍設計局；而不是東京。

讓我們回溯到一九三二年正月，當時約有二百艘美國軍艦集中在加利福尼亞州附近海面，作空前大規模海軍演習，目的在測驗珍珠港之防禦力。並以一部分軍艦作爲假想敵，往攻夏威夷之守衛者。

演習開始，「進攻」軍艦運用了一種「革命性」的海軍戰術：航空母艦艦隊（「沙拉吐迦號」及「蘭克辛頓號」）在四艘驅逐艦保護下，橫渡東太平洋出擊，而以主力艦及巡洋艦爲殿後部隊。雅納爾上將坐鎮「沙拉吐迦號」（按習慣他必須坐鎮於主力艦上），指揮最新型的海軍集團，「試探機」。雅上將是一個着重空軍力的海軍軍官，他破例地坐上飛機，以他的新「母艦攻擊戰術」去進攻目的地。

珍珠港的防禦設施，實爲世上最完善者，其主要目標在「怎樣中退敵海軍來犯」，外圍爲保護軍港的強大艦隊，港內置

有大批潛水艇，陸上由一師團陸軍守衛，海岸綫則密布最新型的巨砲陣；此外尚有一百架戰鬥機與轟炸機，以及裝備完善的防空設施。

珍珠港的防禦設施既然如此堅強，雅納爾欲以航空母艦及巡洋艦四艘來攻，初看起來，實爲不可能。

二月六日，星期六，拂曉時分，雅上將所率領之軍艦業已到達阿胡島附近。翌日早晨雅上將認此爲最適宜時機，該港之防守軍必因星期日而疏忽戒備。

黃昏來臨，天色漸開。風驟烈，雨喧騰。雅上將之「試探機」，將所有燈火消滅，並停止無線電之發報與收報，冒濃霧，以最大速度向珍珠港衝去。

偵察工作完畢，雅上將刻下令航空母艦派遣飛機一百五十架，迅往珍珠港偷襲。

珍珠港首次被襲，「敵」機係來自東北方。（時間方向及其他一切行動，與九年後日寇所爲者完全一樣。）

在冬日，季節風自東北方吹向二千八百呎高之柯勞山。島



上機群，亦必被攻散。此種情形，極適宜於防禦。處置該在港的軍艦間的「假」機，一俟雲消霧散，即可以突擊態出現，使守軍之飛機無法起飛。

所以在一九三二年二月七日，星期日，當「沙拉吐迦號」及「蘭克辛頓號」的俯衝轟炸機，戰鬥機及大批偵察機來襲珍珠港時，守軍毫無所知。俯衝轟炸機將停於機場內的地面飛機，全部炸毀。守備軍之飛機，無一架能起飛迎戰。所有軍事設施，俱遭「假機」擊中，而港內的「假艦」，亦全部被擊沉。

假定當時美國海軍的精華都停泊在港內，假定雅納爾上將的「假機」是真的話，那末所有的艦隻將完全被擊毀。

美國戰時專家對於此次演習，大為震動。海軍界立刻開始討論此一嚴重問題。許多戰時專家都承認雅納爾創造了一個新的海軍戰術。

但也有一部份人以雅上將的成功歸於「突」擊；事實上，假定這不是星期日的話，陸上防禦部隊的抵抗力，也決不會如

更有力的。

不少高級海軍負責人甚至主張重建珍珠港。同時，海軍部亦曾致函建議：以強大空軍保護主力艦。

華府並未採納此項建議。

但是雅納爾襲擊珍珠港的演習，却被阿胡島上之日本間諜看破了。他們把演習經過詳細報告東京，東京海軍界立刻接受了這「革命性」的新戰略。而這種新戰略雖然是美國人計劃的，却反遭華府的拒絕。

一九四一年十二月七日，日寇即以雅納爾的戰略往偷襲珍珠港。日寇所作一切，據曾參加演習之飛行員稱：與彼等在九年前所為者「完全一樣」。甚至日寇所遺派之飛機數量亦與雅納爾所遺派者相等，連損失亦相等，他們的成就也幾乎「相等」。

由於珍珠港的教訓，美國才有珊瑚海，瓜島，中途島，拉希爾，馬紹爾及土魯克諸役之勝利，尤其在中途島一役，所擊沉敵方之四艘航空母艦，有一艘即為偷襲珍珠港者。

# 美海軍統帥金氏

美國新聞處

〔編者按〕美國海軍統帥金氏五月七日曾與尼米茲，海爾賽兩艦隊司令在舊金山舉行作戰會議，顯示太平洋盟方海軍將有大行動發生，金氏地位重要，尤為各方注意，茲特介紹其生平如左：

美國海軍一向由兩位最高長官主持：一位是海軍作戰部長，另一位是全美艦隊總司令。可是現在海軍上將金氏一身兼任二職。而且他還兼具三種才能，是海軍中唯一在海底，海面與空中三方面作戰專家的海軍高級將領。

一九二七年時金氏年已五十，已經是著名的艦隻與潛艇的專家，他決心偕同其他海軍高級官員同學飛行，他後來自請服務航空，因此又成為專家，擔任了航空母艦的司令官，一九三三年羅斯福總統擢升了一批海軍將領成為上將，其中沒有一個熟悉航空，於是總統委金氏任航空司令官，後來金氏就是致力於使巡邏轟炸機成為海軍主要武器的創始人。

## 司令官的典型

金氏高大豐碩而挺直，已超過退伍年齡兩年，他確實是一個作戰司令官的典型。在平時他一切都緊張，在海軍界以三事出名：嚴格的訓練，暴躁脾氣與堅強的意志，時間沒有使他變弱，而他却始終追蹤着時間，現在全都海軍都已十分緊張，而他堅強的意志也為人們所了解，什麼事情做錯時他一定直接

召見出事的人，詢問他確實是怎麼做的，以後就凜然地責問「爲什麼？」可是金氏並不是不講理的，他對疏忽與懶惰的過失決不寬恕，但對任何竭盡心力的軍官，不管他的結果怎樣壞，不加責備。他能原諒錯誤，但不能原諒推諉抵賴。

金氏一家並無海軍傳統。不過金氏本人雖然生於大陸的中心，却對海洋感受巨大的誘惑，他一八七八年生於俄亥俄州的洛蘭因地方，父親是一個鐵路上的機械師，他對於船舶的興趣開始在兒童時期，當時他大部份時間消遣在厄麗湖邊。中學畢業後進入美國海軍學院，一九一〇年以第四名畢業於該校，年刊上對於他的評語說：「發脾氣？當心惹上了硝酸甘油！」

## 海軍界的經歷

在海軍學院第一年時他曾隨巡洋艦舊金山號參觀美西戰爭，前次大戰一九一六至一九一九年期間，他已任美國艦隊副參謀長，以服務成績優良，獲得海軍十字章。

在他担任安那波利斯海軍學院研究班主任以後，曾自請改任艦艇方面工作，一九二六年任爲新倫敦潛艇基地司令官，那一年因指揮救護潛艇五十一號成功，得立功勳章，兩年以後救護潛艇第四號，又得一次立功勳章。

許多人到他這樣專精的程度一定會感覺滿足了，但是金氏在海軍軍事大學，剛讀完高級官員的特別班因發見空軍這一武

器日後所起的作用，又自勸請來赴到佛洛利達與濱薩河拉地方的航空訓練處，後來在航空方面的職位也漸升遷，最後被任爲航空局局長。五年後他已是海軍中將。他會竭力主張設立重要的阿拉斯加空軍根據地，並親自辦理，這項目的實現，他即升爲海軍作戰部队的航空司令。一九四〇年十二月他升爲統率當時的大西洋巡邏隊總司令。一九四一年二月大兩洋巡邏隊司令部派任金氏同時就升爲海軍中將。美國參戰以後不久，金氏被派任全美艦隊司令，打勝了全美艦隊司令一由太平洋艦隊司令升任的傳統。一九四二年三月金氏又兼任爲海軍作戰部長。

### 十足海上人物

金氏可說十足是一個海上的將軍，他把陸地當作異域，可去游歷而不可居住的地方，他經常住宿在旗艦無畏號上，無畏號停泊在華盛頓船塢裏。他的日常生活是工作以外就是散步，散步也是他現在唯一的體力運動，他家在華盛頓，每週回家兩次，與家人聚餐。此外的業餘時間就從事於社會活動，金氏夫婦有六女一子，小金氏也是一個海軍學校的學生。

現代的海軍戰略規定，作戰期間，總司令必須坐鎮艦上，指揮全部艦隊，當金氏得悉這個規定時，他曾大喝一聲，並在艦橋的甲板上輕輕拍了一下。

他說「作戰的時候，我應該站在這兒。」

# 世界海軍要聞

二十三年四月廿四日目錄

## 英國

海部公布潛艇在遠東及地中海愛琴海之收穫

英王巡視本部艦隊

英機在法荷挪海面襲擊德艦船之戰果

海軍在法荷海岸創德艦船之經過

海部公布過去六個月盟國援蘇物資之運輸情況

英機在印度洋炸沉日德潛艇

## 美國

衆院通過建造太平洋登陸船隻案

福爾斯特爾繼任海長

福爾斯特爾宣稱美艦隊在太平洋展開攻勢

金氏尼茲與海爾賽舉行作戰會議

海軍強大部隊襲擊土魯克等島之經過

海軍雜誌 世界海軍要聞

作戰艦隊襲擊馬爾克斯島

潛艇在太平洋及遠東海面之收穫

美機繼續猛炸中太平洋日方各島

美機不斷襲擊千島羣島

駐華空軍聯合我空軍在遠東戰區襲擊敵船隻之戰果

尼米茲宣稱太平洋美軍勝利潛艇大有貢獻

海爾賽談太平洋戰局

萬特格里夫播講太平洋戰事不受歐戰事影響

科克蘭演說美海軍艦船實力之增加

紐約時報評太平洋戰區美潛艇之威力

藍特稱戰後美商輪應居世界首位

## 蘇聯

蘇軍收復塞港

波羅的海艦隊空戰隊襲擊敵艦船之戰果

黑海艦隊海空軍襲擊敵艦船之戰果

空軍在挪威北部海面炸德護航隊之收穫  
海軍飛機襲擊巴倫支海德運輸隊之戰果

## 德國

巴幹爾德海軍總部移駐發那

德方誇稱擊沉盟方船艦之數字

## 日本

敵大本營宣布古賀峯一遭機斃命及繼任人選

敵輸損失慘重供應受嚴重影響  
敵艦隊退守新加坡菲律賓賓訊  
加羅林與馬里亞納羣島之天然形勢及戰略意義

## 國際

羅邱聯合聲明四月份反潛艇戰之成就  
盟軍三總部機隊猛襲泗水之戰果  
西南太平洋盟機遠襲敵船舶之戰果  
各國海軍片聞

# 英國

## 海軍部公布潛艇在遠東及地中海愛琴海之收穫

### 收穫

路透社倫敦二日電：海軍部本日公報稱：英海軍潛艇最近於遠東海面巡弋，擊沉日本驅逐艦一艘，中型供應船兩艘，及其他小型船隻，另有中德兩艘及小型護航船一艘亦被擊傷。日驅逐艦係安達曼以南護航途中被潛艇擊中，旋見下沉。潛艇發出之第二枚魚雷，中敵方供應船隻。該區域內之敵中型供應船在護航船保護下列隊前進，亦被擊中，後亦沉沒。麻六甲海峽區域內，敵護航隊，自有供應船及二小型供應船隻，三船全被擊沉，附近之中型供應船亦被魚雷擊傷。另有德艇順利，中安達曼島羅斯島萊爾港內之敵軍事目標，敵海岸砲隊曾予還擊，但毫無效果。潛艇與敵小型護航船進行砲戰，被迫採取閃避動作，已順利擊中敵船。英艇毫無死傷，亦無損失。凡此諸役，英方潛艇均由溫菲德，亞歷山大及楊格三中校軍官統率指揮。

路透社倫敦二日電：據海軍部今晚宣佈：續在地中海及愛琴海活動之德艇沿海船隻之英潛艇，合計擊中中型供應船二艘及小型船隻二十艘，此外尚有其他船隻七艘。

## 英王巡視本部艦隊

海軍雜誌 世界海軍要聞

路透社記者英本部艦隊旗艦十四日電：英王近巡視本部艦隊，曾與各艦長會議，並於三軍將士出征前為祝禱。渠曾登十四艘不同艦隻，參觀集中北部海面龐大艦隊內每一艦隻派出之代表列隊。英王乘母艦出巡，目睹進攻特利比茲號之驚人演習，英王與本部艦隊總司令福拉塞爵士立於艦橋，目睹戰鬥機飛越艦首，在距離僅數碼前低飛掃射艦上高射部隊，並見魚雷機亦同時從側飛降射魚雷，被攻擊之艦無法閃避魚雷，其射雷之準確，由此可見。英王乘母艦出巡，尚以此為首次，渠佇立艦橋歷兩小時半之久。苦王後於某馳名驅逐艦之艦橋，目睹潛艇攻擊戰，繼復登潛艇巡視。渠於某巡洋艦上曾晤身著羊皮衣之赴蘇聯航隊人員，並於另一軍艦與某蘇聯船長相晤交談。

## 英機在法荷挪海面襲擊德艦之戰果

路透社倫敦六日電：空軍部本日第二次公報稱：海防總部之波式戰鬥機，昨日黃昏及晚間，在佛里西安羣島近海創敵商船數艘，護航艦數艘，並在挪威近海創商輪一艘。英機損失一架。

路透社倫敦六日電：英國海岸防禦司令部之戰鬥機，昨夜在挪威海岸外襲擊德國航運，創傷德中型船一艘。英機一架失蹤。

路透社倫敦八日電：英艦艦上之飛機六日清晨在挪威克利斯提安松德附近海面攻擊德不護航隊。本晚海軍部公報稱：據初步報告，滿載貨物之大型供應船一艘中炸彈及魚雷，裂為兩半；中型供應船一艘沉沒；大型油船一艘中魚雷二枚，炸彈一

枚；護航艦一艘中彈一枚；另有小型供應船一艘亦因近旁落彈而受創。德機被擊落兩架。英機亦損失兩架。英航艦有本部艦隊之軍艦保護。

路透社倫敦十四日電 空軍部宣布：空軍海岸巡邏隊之波式飛機，由盟方空軍遠征大隊之野馬式戰鬥機掩護，本日午後襲擊荷蘭海岸外西佛里西步羣島中阿默蘭島近海德方保護嚴密之護航隊時，德商船兩艘中雷負創，護航船一艘亦被擊中，敵機三架被擊落，波式機一架失蹤。

路透社倫敦十七日電 據英海軍部今晚宣布：由英本部艦隊掩護自航空母艦起飛之飛機，曾襲擊挪威近海之德國船隻。路透社倫敦二十日電 空軍部發表消息稱：英空軍之波式戰鬥機，昨晚在法國比斯開灣附近低飛攻擊軸心軍艦，結果德驅逐艦一艘受重創，掃雷艦一艘起火，另一掃雷艦亦受創。敵方高射砲火極猛烈，我機一架失蹤。

### ●海軍在法荷海岸創獲艦船之經過

倫敦十一日廣播 英國輕型艦隊今晨在荷蘭附近海面，與德巡邏艦隊交鋒，擊沉敵武器運送艦一艘，重創兩艘，另一艘亦被我魚雷擊中，引起大火，我方傷亡極少，損失輕微。

路透社倫敦十三日電 此間今日宣布：盟海軍在法國海岸外重創德艦兩艘，及漁船兩艘。公報稱：英海軍沿海巡邏隊昨晨掃蕩海面時，曾襲擊敵方小股護航隊，一中型運輸艦遭我方魚雷擊中後，即引起大火。另中型供應輪亦遭我砲火擊中。此外敵方式裝漁船兩艘，一着火，一遭重創。我巡邏隊安返防地

，僅受微傷。

### ●海軍公布過去六個月盟艦援蘇物資之運輸情況

路透社倫敦十日電 海軍部今日發表公報稱：過去六個月內，聯合國之供應輪共以一百二十五萬噸軍用物資及裝備經北極海航線運抵蘇聯。航程中皆賴海軍上將福拉塞指揮下之英國及盟方之戰艦保護。護航隊曾敵方任何空中及海上之襲擊，仍將各項物資安全卸交目的地。過去六個月內護航隊因敵方襲擊及其他原因損失之貨物，事實上尚不及千分之十六，且每次遭擊時皆予敵方以重創。盟方運抵蘇聯北部之軍用品及裝備，包括飛機，坦克，機關車，貨車，大砲，起重機，海軍小艇及戰車數以千計，此外尚有大量之軍火，糧食，炸藥及燃料等。

### ●英機在印度洋炸沉日德潛艇

路透社康提四日電 東南亞盟軍總部今日公報稱：二日英中型轟炸機在印度洋擊沉日潛艇一艘。

路透社康提四日電 東南亞盟軍總部今日公報稱：英方中型轟炸機二日晝間巡邏印度洋時，曾於索哥德拉島西南發現德潛艇，英機當即投下深水炸彈，將該艇炸毀。

### 美國

### ●衆院通過建造太平洋登陸船隻案

路透社華盛頓十九日電 衆院本日一致通過下列議案，批准美海軍另建日後大部份用於太平洋戰役之登陸船隻，共計一百萬噸。預計此批新船需費十八萬萬元。海軍前已建造二百萬噸此型船隻。衆院海軍委員會主席文生稱：陸軍係自海軍取得登陸船隻之供應，故此新議案乃以全體美國武裝部隊獲得登陸艇爲目的之一「廣泛計劃」。

### ●福爾斯特爾繼任海長

路透社華盛頓十日電 羅斯福總統於諾克斯海長逝世後，已薦海次福爾斯特爾繼任海長。福氏現暫代海長職務。

路透社華盛頓十九日電 美代理海長福爾斯特爾本日奉命繼諾克斯任美國第四十八任海長，福氏前任海軍部次長。中央社接：新任美海長福爾斯特爾於一九四〇年即已任海次，負責美海軍實際部務甚久，爲故海長諾克斯氏之左右手。福氏曾於一九四一年渡英，保持英美兩國海部之接觸，並調查英國最急需之作戰物資，以爲積極援英之準備。其後又曾飛檀香山視察夏威夷防務。一九四二年暴日發動南侵之次年九月，福氏再度視察太平洋戰場，氏慨於侵略者不守信義，曾語其國人曰：「吾人應祈求美國永遠不再放棄其武備。」又曰：「此次戰爭將爲航空母艦之戰爭，吾人必須在此方面着力。」氏於次長任內，主持全部美海軍所需物資供給之計劃，並指導海軍建設，使美海軍強大，史無前例。自四月二十八日諾克斯氏逝世，美海軍部事務即由福氏代理。

海軍雜誌

世界海軍要聞

### ●福爾斯特爾宣稱美艦隊在太平洋展開攻勢

路透社華盛頓十七日電 美代理海長福爾斯特爾本月初次接見記者稱：美陸海軍及海軍陸戰隊之飛機，現於北太平洋中太平洋及南太平洋區域內仍任意襲敵。日本自千島羣島南下經馬紹爾羣島東部至俾斯麥羣島之防禦圈，僅爲名義上之防線而已。美艦隊現在此圓周以內一千五百哩之地區，展開攻勢。美機現仍向日軍所據之土魯克，波那普及馬紹爾羣島內之島嶼，不斷予以襲擊，致上述基地不能成爲接濟南島日方守軍之據點。美軍以前向敵進攻時，曾遇其海空軍猛烈抵抗，但今則未見抵抗矣。今昔相較，成一對比。吾人現有充分證明，敵人於委任統治地區內陣地之薄弱易摧。美機十四日襲雅羅特珊瑚羣嶼，投彈二百四十噸。此舉有其重要性，蓋此及指明敵人無力阻止似此規模之空襲也。渠繼論及加羅林羣島稱：現有跡象指陳日軍正在該島倉促趕建新空軍機場，企圖阻遏美海軍向西驅進之狂潮。

路透社華盛頓三十一日電 海長福爾斯特爾今日稱：美國艦隊必在太平洋區繼續其不斷之攻擊，航空作戰部隊亦必在攻勢中常居重要地位。美軍襲擊土魯克塞班狄爾及帛琉諸島之結果，日人已深感美方襲擊太平洋日基地力量之強大，故其偶發現美方一遠程偵察飛機越其佔領地上空時，即迅自該地撤退其艦隊，並儘可能撤退其他船隻。美陸空軍藉海軍之助，亦具有同樣驚人之流動性。吾人藉此已克復若干領土，並在全部前方



區域設立若干機場。福氏並謂：美軍頻頻襲擊土魯克島及馬尼拉諸島之結果，已使日方軍艦及商船五十三艘，並重創敵艦三十二艘。美軍獲此戰果，自身則毫無損失。

### ●金氏尼米茲與海爾賽舉行作戰會議

合衆社華盛頓十日電 海軍部透露，金氏，尼米茲與海爾賽三大海軍巨頭，曾於七日在舊金山舉行作戰會議，內容未予宣布。據稱：金氏上將曾以國會議員尼米茲上將於對日海戰中「卓著之領導及戰略家之顯著能力」而頒發之立功勳章轉授尼氏。官方發表簡短聲明稱：會議於七日在舊金山總部舉行，海爾賽上將及西部海防司令貝格萊中將均與會。尼米茲上將於本年三月曾返美一行，海爾賽係於一月間返國。尼米茲上將係接受國會立功勳章之第三人，按海爾賽上將及霍爾康中將前已榮獲此一勳章。

合衆社華盛頓十日電 此間認爲金氏，尼米茲等在西海峽之會議，預示對日戰爭將有新開展，或將使太平洋之敵軍，並收復菲律賓。乘信海爾賽之出席會議，與其接受勳章一事有關。

### ●海軍強大部隊猛襲土魯克等島之經過

路透社華盛頓二日電 美海軍部昨發表大混合部隊又予太平洋土魯克島另一猛襲。太平洋艦隊總部發表公報宣布：該艦隊艦，巡洋艦及驅逐艦編隊與航空母艦一隊，曾向土魯克及沙塔溫兩島發動多次猛烈攻擊，進駐土魯克島兩日，擊毀日機一百

二十六架，土魯克島轟擊八百噸。海岸設備受創極重。戰艦一艘被毀。波那普島敵方設備，美軍係於二十九及三十兩日進攻土魯克島。總部特別公報稱：美海軍密契爾少將指揮下之太平洋艦隊及海軍混合部隊，於協助進行荷蘭亞漢伯爾特之役後，復完成對中太平洋敵軍基地之攻擊。土魯克島敵方設備，二十九日遭美母艦機羣襲擊，諾摩伊島內之沙塔溫亦於次日被母艦飛機襲擊，波那普島一日被母艦飛機襲擊。海軍少將李氏率領之艦隊，亦向該島發砲轟擊。凡此諸役，美艦一無損失，飛機損失亦微，飛行人員約有三十人失蹤。最初襲擊土魯克時，空戰中擊落日機六十架，地面停機多架亦被炸毀，艦上砲兵擊落敵機五架。次日往襲土魯克，僅遇日機一架，隨予擊落。美艦於土魯克區域投彈八百噸，海港設備損失極重。美海空軍不斷襲擊波那普等地，皆受重創。美艦二十六日於荷蘭亞漢伯爾特島日巡邏機五架。沙塔溫位於諾摩伊島屈克杜姆以南數哩。土魯克乃中太平洋日軍主要海軍基地，距東京約一千九百哩，二月十六十七兩日曾遭美海軍混合部隊襲擊，是役擊落日船二十三艘，擊毀日機三百餘架。波那普位於土魯克以東約四百哩。

### ●作戰艦隊襲擊馬爾克斯島

合衆社珍珠港二十五日電 尼米茲將軍總部宣布：太平洋艦隊艦隊駐於母艦之飛機，於十九及二十兩日曾襲擊東京一千二百六十七哩之馬爾克斯島日方設備，然後於二十三日往炸威兒島，六週任何空中長空。此作戰艦隊係由海軍少將麥哥馬利

統率，於襲擊時僅見日本飛機兩架，此等飛機係在馬爾克斯斯灣遇，於目標附近有日本中型潛炸機兩架被擊落，並有雙發動機之日機一架在地面被炸。美方在此次襲擊之損失共計飛機一架被擊落。

合衆社珍珠港二十六日電 美航空母艦部隊於兩日間襲擊僅距東京一千一百六十哩之馬爾克斯斯島，襲未遇及日方抵抗，由此可使海軍作戰艦隊不久襲擊日本本土之可能性提高。雖亦襲擊威克島之航艦部隊向馬爾克斯斯島以北航駛，進至距東京不及一千哩之範圍以內，但未見敵艦，並僅見日機兩架，即被擊落之中型潛炸機一架及在地面炸毀之雙發動機飛機一架。

### ●潛艇在太平洋及遠東海面之收穫

中央社據美新聞處華盛頓二日電 海軍部發表有關太平洋及遠東戰場之五一八號公報稱：美方潛艇在此區海面內，復擊沉敵船十二艘，內有作戰艦隻三艘。此十五艘船隻計有大型油輪一艘，大型海軍輔助艦一艘，中型運輸輪兩艘，中型貨輪五艘，輕巡洋艦一艘及驅逐艦兩艘。此等船隻之噸數，在以前海軍部任何公報中，均未宣布。

路透社華盛頓二日電 海軍部今夜宣布：美潛艇在太平洋及遠東海面擊沉日方艦船十二艘，內有輕巡洋艦一艘及驅逐艦兩艘。自珍珠港事件以來，日方各型艦船被美潛艇擊沉，或被擊沉及受傷者已達六百九十五艘。

路透社華盛頓十二日電 據本夜發表之美海軍公報稱：美潛艇於太平洋擊沉日船十四艘，內有驅逐艦一艘，油船二艘

，運輸船三艘，及貨船八艘。迄今美潛艇於該區擊沉之日船共計五百五十八艘。

合衆社華盛頓十三日電 據合衆社分析官方公告所示，美潛艇於過去六個月擊沉日本船隻之速率，在每日二艘左右。以去年十一月一日以來之海軍部公報合計美潛艇擊沉之日船艦共二百零三艘，平均每月三十三艘以上，日本造船能力決不能補償此等損失。昨日美海軍部宣布美潛艇又擊沉日船艦十四艘之後，自從開戰以來所擊沉日船艦總數已達五百五十八艘。美潛艇共損失二十艘。日方損失，其中大多數為貨船，計有一百二十三艘，其次為運輸艦，三十三艘，油船二十四艘，軍艦六艘，海軍輔助船隻四艘，商船十三艘。

路透社華盛頓二十五日電 海軍部宣布：太平洋方面美潛艇近來擊沉日船艦十五艘，內計驅逐艦三艘，運輸艦四艘，巨型貨輪一艘，巨型油輪一艘，中型貨輪五艘，小型運輸輪一艘，中型油輪一艘及小型油輪一艘。上述戰果，未經以前公報所宣布。

### ●美機繼續猛炸中太平洋日方各島

合衆社珍珠港八日電 美陸軍重轟炸機六日自晝轟炸馬島，日本戰鬥機二十五架起飛攔截，其中七架被擊落，三架可能擊落，更架受傷。美機全部安返。解放式機六日在間曾襲擊魯克珊瑚叢嶼與加羅林羣島，數處起火。

合衆社珍珠港九日電 海軍部宣布：七日美機襲擊加羅林羣島東部波那普島日軍機場及馬紹爾羣島日軍殘餘陣地，美機僅

遇稀疏之高射砲火。馬紹爾羣島敵高射砲陣地及發電廠皆中彈。

路透社華盛頓十一日電 美太平洋艦隊總部公報稱：美重轟炸機八日夜間於土魯克投彈四十噸，威克島亦被襲。解放式轟炸機襲加羅林羣島內之阿羅魯克珊瑚叢嶼及波那普島城區。

路透社華盛頓十四日電 美太平洋艦隊總部發表公報稱：美機十二日襲那威島。陸軍第七航空隊之密轍爾式轟炸機，十二日晨襲那威島，島上軍火庫磷酸鹽廠及機場等海岸設備均被炸中。第四海軍陸戰隊海軍艦隊及第七航空隊之大隊飛機，亦於同日襲馬紹爾羣島內之日軍陣地。

路透社華盛頓十六日電 美太平洋艦隊總部本夜發表公報稱：馬紹爾羣島內雅羅特珊瑚叢嶼上之日軍設備，經美機十四日日襲擊，受創甚重。此次襲擊乃陸海軍飛機混合大隊所發動之「協同攻擊」。雅羅特島落彈二百四十噸。重轟炸機中型轟炸機及俯衝轟炸機共出動襲擊雅羅特島二百八十四次（一次一架計）。雅羅特島位於馬紹爾羣島之東南端，在吉爾貝特羣島西北約二百五十哩。

合衆社珍珠港十八日電 美太平洋艦隊總部今日發表公報稱：十六日海軍巡邏機在土魯克島港內，可能擊沉一萬噸之石油輪一艘。同日陸軍解放式重轟炸機襲威克島，地面大火，日方高射砲火微弱。中型轟炸機亦襲那威島磷酸鹽廠與高射砲陣地，引起火頭數處。解放式機與密轍爾式機並炸波那普島敵水上飛機基地，碼頭與村鎮。馬紹爾羣島之日基地亦有落彈者。

路透社華盛頓二十九日電 美太平洋艦隊總部公報稱：中

太平洋統帥部陸軍中型轟炸機二十六日掃射加羅林羣島內之波那普及拍金島，敵方高射砲火不強。轟炸機俯衝轟炸機及戰鬥機同日轟炸掃射馬紹爾羣島內日軍現佔之目標，儲藏區域，砲道及高射砲兵陣地，均被襲。

合衆社珍珠港三十日電 尼米茲將軍總部今日公報稱：二十八日陸軍解放式機及海軍解放式機轟炸馬里亞納羣島之塞班島，此為四月十七日以來之第一次。敵高射砲頗猛烈，敵戰鬥機十二架與我機相遇，被擊落兩架。此為戰爭開始以來由陸上基地襲擊塞班之第二次。

### 美機不斷襲擊千島群島

路透社華盛頓五日電 美太平洋艦隊總部發表公報稱：日本以北千島羣島內之日軍強大基地幌延島，三日四日夜間被炸，引起爆炸大火，出動各機均安返原防。

合衆社珍珠港七日電 五日夜間美海軍飛機自阿留申羣島基地出動炸千島羣島之幌延與占守兩島，地面高射砲火猛烈，惟美機全部安返。

路透社華盛頓八日電 美太平洋艦隊總部本日發表公報稱：美機六日晝襲千島羣島內幌延島日軍基地。

路透社華盛頓十五日電 美太平洋艦隊總部本夜發表公報稱：美海軍飛機十三日晝敵方猛烈高射砲火，轟炸千島羣島內之占守島，引起大火。密轍爾式中型轟炸機一架，孤軍深入幌延島上空，執行攻勢巡邏，日巡邏船兩艘被擊。

路透社華盛頓二十日電 尼米茲將軍總部本晚公報稱：美

機於十八日炸毀三島，有多處起火。三島以竟有日機擊毀之  
受創，或已沉沒。

路透社華盛頓三十一日電：美太平洋艦隊總部本日發表  
報稱：美解放式轟炸機一架，十八日夜間炸千島羣島之新知島  
及計吐夷島，(中央社按：該兩島位於千島羣島中部，均屬首  
次被炸。)海軍偵察機次日襲占守島，機場被炸發生大火。

中央社珍珠港二十四日電：美太平洋艦隊總部公報稱：海  
軍偵察機本週來曾向千島羣島內日軍基地二處進襲三次，此間  
均在拂曉以前。冒險式飛機二十一日晚間前炸斃占守兩島，  
敵方高射砲火不強，海軍偵察機一架二十三日晚前襲占守島

中央社珍珠港二十六日電：美太平洋艦隊總部公報稱：海  
軍機隊近復作二千哩之往返長途飛行，轟炸千島羣島之占守島  
十地而起火數處。日守軍以猛烈高射砲火迎擊，惟美機全部安  
返。盟機之炸占守島，此為第三十五次。

路透社珍珠港三十一日電：尼米茲將軍軍總部公報稱：二十  
八日未明時，千島羣島之新知島，占守島，松輪島及嶮窪島被  
炸，轟炸新知島之飛機僅一架，然未遇抵抗。

### ●駐華空軍聯合我空軍在遠東戰區驅敵船

#### 隻之戰果

中央社訊 史迪威將軍在華總部一日發表二二一號公報稱  
：二十九日中美混合大隊之密輸船式機，在門機掩護下，襲

劫海軍之密輸船，引起大火。另批中美混合大隊密輸船  
式機掃蕩自福至溫州之海面時，曾掃射八十五呎長之沙船一  
艘，結果未悉。

中央社訊 史迪威將軍在華總部三日發表二二三號公報稱  
：第十四航空隊飛機一日出襲多次，前次公報尚未公布者，補  
述如次：我密輸船式機襲廈門海港，沉敵一千噸之貨輪一艘，  
該輪直接中我砲彈及炸彈二枚，旋即下沉。此外並掃射船多  
艘。我P-51式機襲甘法港，炸中一百呎長之駁船二艘，該二船  
可能受損。

中央社訊 史迪威將軍在華總部五日發表二三四號公報  
稱：三日第十四航空隊解放式機出襲南中國沿海海岸敵輪六艘，  
炸沉四千噸貨輪一艘，我解放式機旋又炸沉敵九百噸貨輪一艘

中央社訊 史迪威將軍在華總部六日發表二三五號公報  
稱：第十四航空隊解放式機五日掃蕩中國東南沿海時，曾襲  
九百噸及五百噸之船隻各一艘，兩船皆遭重創。P-51式機羣四  
日襲擊長江中輪船數艘。密輸船式機掃蕩香港附近海面時，曾  
掃射敵小型輪船十二艘，擊斃多人。

中央社訊 史迪威將軍在華總部七日發表二三六號公報  
稱：第十四航空隊解放式機六日襲中國東南部沿海敵輪七艘  
，結果不明。

中央社訊 史迪威將軍在華總部八日發表二三七號公報  
稱：越南方面，第十四航空隊戰鬥轟炸機炸沉甘法港七十五呎  
長駁船一艘，並襲卡特巴島附近船多艘，至少毀船十五艘

，傷二十五艘。另有寬十五呎長七十五呎船一艘，亦被我炸毀。

中央社桂林十日電：美新聞處桂林分處本日訊：史迪威將軍在華總部第二三九號公報稱：十四航空隊中美空軍混合大隊之P-40式驅逐機，八日於宜都新廠開攻。長江敵航運，擊傷敵滿載之大駁船二艘，並將一裝載汽油之大駁船中起火。另有P-40式驅逐機任長江掃射三十呎帆船二艘及油駁多艘。

中央社桂林十二日電：美新聞處桂林分處本日訊：據美十四航空隊作戰先頭報告：該隊驅逐機在堅利南二里長江江面擊中一五〇呎貨船一艘。

中央社桂林十四日電：美新聞處桂林分處本日訊：據美十四航空隊作戰先頭報告：該隊P-40式驅逐機沿成富白鷺集掃蕩敵船，在新堤附近沉大駁船一艘及載汽油之駁船一艘，另有油船三艘，則着火焚燒。事後該處復遭攻擊，敵一百六十呎木船一艘，被我擊毀。

中央社訊：史迪威將軍在華總部十四日發表第二四一號公報稱：十一、十二兩日，第十四航空隊出襲中國淪陷區及越南。我機炸毀敵一百五十呎長貨輪一艘，汽輪三艘，及舢舨多艘。十一日，我戰鬥轟炸機襲東京灣之卡巴島附近敵巨型沙船十二艘，其中有敵船被我炸毀，其餘數艘則受重創。

中央社訊：史迪威將軍在華總部十五日發表第二四二號公報稱：十一日我P-40式機出襲長江區某處以南敵運輸輪二十艘，毀其一艘，其餘均受創。

中央社訊：史迪威將軍在華總部十七日發表第二四四號公

報稱：十五日第十四航空隊戰鬥轟炸機在長江區甚見活躍，曾毀臨湘附近摩托船四艘，一百呎長木船一艘，貨船三艘。我機創成甯至白螺磯間之摩托船八艘，及掃射橫堤附近六十呎長之木船一艘，引起大火。十四日我戰鬥轟炸機在白螺磯作戰時，創摩托船一艘。我戰鬥轟炸機炸沉成富至白螺磯間敵巨型輪船一艘，發生爆炸，引起大火。

中央社訊：史迪威將軍在華總部二十一日發表第二四九號公報稱：美第十四航空隊之P-40式機，二十日掃蕩東南海面時，曾毀東沙羣島之無線電台，毀建築物三座，並重創千噸貨輪一艘。盟方戰鬥轟炸機（包括中美混合機隊之P-40式機及P-51式機）十九日襲擊長江區某處，掃蕩附近四十呎長之航船一艘，亦被擊毀。另我解放式機掃蕩中國東南海面時，襲擊敵方船隻五艘，四千五百噸及五千六百噸之貨輪各一艘，均受重創，其中一艘着火燃燒。密爾爾式機，曾襲擊香港海面舢舨船，炸毀若干艘。

中央社訊：史迪威將軍在華總部二十二日發表第二五〇號公報稱：二十日中美混合大隊戰鬥轟炸機襲長江日軍運輸隊，甚為活躍。我機轟炸宜昌附近敵輪數艘，一百呎長之供應輪二艘，發生大火，並創八十呎長之輪船三艘。第十四航空隊P-40式及解放式機襲中國南部海上敵商船隊，敵輪一艘被毀，可能沉沒，另創敵輪四艘，共計一萬四千噸。

中央社桂林二十四日電：美國新聞處桂林分處本日訊：十四航空隊解放式重轟炸機襲南海敵護航隊，可能擊沉敵驅逐艦一艘，並創敵船四艘，共載重一萬四千噸。此外五百噸汽

船二艘及二十五噸汽船二艘，亦可推測。日方之機，據二十日作戰之補充報告：日機總計擊下之中美混合大隊飛機戰鬥機破損長江區戰運船，甚為活躍。宜昌附近長百呎供應船二艘，被擊起火，八十噸船三艘亦被創。

中央社訊 史迪威將軍在華總部二十四日發表第二五一號公報稱：中美混合大隊之P-51式機在長江巡邏時，與日戰鬥機兩架遭遇，結果日機均被擊落。我機幾乃燒沉八十呎長之河艇一艘，四十呎長之駁船三艘，另有一艘起火。P-51式機擊斃敵式轟炸機在香港附近，可能炸沉千噸貨輪一艘。

中央社訊 據史迪威將軍在華總部二十六日發表第二五二號公報稱：美第十四航空隊解放式機二十五日襲擊海南島南端三亞灣外敵方船舶，擊沉貨輪兩艘。

中央社訊 據史迪威將軍在華總部三十日發表第二五五號公報稱：第十四航空隊B-24式機若干架飛往海南島附近襲擊敵方一護航隊，據飛行員報告，曾炸沉一千七百噸之貨船一艘，並炸傷巨型貨輪一艘。

### ●尼米茲宣稱太平洋美軍勝利潛艇大有貢獻

獻

合衆社珍珠港三十一日電 尼米茲將軍稱：在太平洋區美軍之勝利中，潛艇實有大部分之貢獻。據云：日方一度誇張征服整個太平洋區之計劃，其所以曇花一現遠爾銷歇者，主要原因乃在敵人不能保持海上航線之控制權。尼氏又謂：潛艇共已

海軍雜誌 世界海軍要聞

擊沉日本商船二百餘艘，並使大量噸位之船隻不能不開回日本船塢修理，以致日方所需從事其他用途之修理設備與資源均受此牽制也。

### ●海爾賽談太平洋戰局

合衆社奧克蘭三十一日電 海爾賽上將於迅速巡視太平洋後，於今日抵此，向報界宣稱：日本現仍有發動全面攻勢之力量，惟需代價甚昂，且日方商船缺乏，不能出此。海爾賽日方發動攻勢。對於決定性之戰事是否發生於新加坡鄰近，表示懷疑。至於對日本本土之發動全面攻勢，是否能在歐戰結束前實行，渠未置可否。但謂：新不列顛，新愛爾蘭，布肯維爾，蔡特爾島及新幾內亞之日軍，甚為孱弱。二年前新幾內亞及澳洲所遭遇之嚴重危機，現已完全消滅。日本在西南太平洋方面已不能有任何作為，為吾人所不願者，渠僅能作滋擾性之攻擊而已。嗣後海爾賽又謂：吾人不能假死彼等，因彼等能自行種植，但不能生產軍火衣服，吾人無庸發一彈。彼等命運已定，拉布爾現已夷平，吾人又何必輕費生命，以換取業已獲得之物耶。在瓜達康納爾之戰後，渠僅保存受傷之航艦一艘，完好之戰鬥艦巡洋艦各一艘，驅逐艦數艘，但吾人確已予日本嚴重打擊。

### ●萬特格里夫播講太平洋戰事不受攻歐戰影響

影響

合衆社華盛頓十六日電 美海軍陸戰隊總司令萬特格里夫

中將頃發表廣播演說，謂美國軍隊刻正面臨一空前困難及規模偉大之登陸，並保證攻歐戰事不致影響太平洋未來戰事之發展。萬氏繼稱：瓜達康納爾島之戰事不僅阻遏日軍，且證明吾人前途所嚮之水陸作戰原理係屬健全。瓜島戰役之成功，使吾人產生一種信心，成爲其後盟軍在每一戰場從事水陸作戰之動力。珍珠港事件五月後之太平洋情勢，其惡劣有非吾美人民所能了解者，當時日軍已極接近澳洲，珍珠港仍處於日軍進攻之危機中，幸中途島一役之捷，使日軍之企圖遭受挫折。

### ●科克蘭演說美海軍艦船實力之增加

合衆社洛杉磯十六日電 海軍航政局長科克蘭少將頃發表演說稱：美國海軍現有軍艦一千三百艘，各種輔助船隻四萬三千艘以上，而德軍進侵荷比時，吾人僅有軍艦三百八十艘，輔助船隻六百八十艘。過去十八個月來，我國艦隊獲得各型航空母艦幾近百艘，其中自小型護航母艦至愛克塞斯級之巨型母艦，無不有之。一九四四年最初四個月內，交付艦隊之軍艦至少有一百八十五艘，輔助船隻一萬五千艘以上，總噸數近一百五十萬噸。本年內吾人預定完成新艦船四萬一千艘以上，共三百五十萬噸。吾人並藉航務委員會之助，計劃以商船改裝爲海軍艦船，總數約六百六十艘，總噸數在二百五十萬噸以上。

### ●紐約時報評太平洋戰區美潛艇之威力

路透社紐約七日電 紐約時報今日稱：美國潛艇在太平洋戰區之活動，已證明其爲最有效之武器，甚至超過最樂觀人士

所期望者。日本今已無復有足夠之船隻以維持其佔有地。最近公布擊沉之日方輕巡洋艦一艘，驅逐艦二艘，及其他船隻九艘，遂使日艦在該區域內爲美潛艇擊沉之總數增至六百九十五艘。以日本船塢造艦能力之有限，如能補充因受盟方魚雷所擊沉之作戰船隻，已可謂成績優良。蓋德雷所擊沉之日艦爲四十五艘，或被擊沉者十艘，另有十四艘被毀。近來日方在印度洋中復遭新威脅，英國潛艇活動日烈，已沉日船多艘，是以日方又必須分出一部分艦隻以護通達緬甸前線及新加坡附近之海運。此於日方薄弱之海運資源另增一消耗之地，而於備以應付美國潛艇之實力，又增一重牽制折扣。

### ●藍特稱戰後美商輪應居世界首位

合衆社紐約二十五日電 航務委員會主席藍特在紐約大學運輸研究所演講稱：戰後美國商輪實力應居世界首位。並謂：其總噸數應介於一千五百萬至二千萬噸之間。美國應獲得軸心船隻之三分之一，而以餘者移讓其他盟國。據估計美國商輪目前約共值一百萬萬至一百二十萬萬元，今年年杪可增至一百七十萬萬至一百九十萬萬元。

### 蘇聯

### ●蘇軍收復塞港

塔斯社莫斯科十日電 蘇聯情報部九日戰鬥公報：五月九

日，在克里米亞烏克蘭海四戰綫的軍隊，在空軍和砲兵荷密集打擊的掩護下，在塞巴斯托波爾對德國法西軍隊繼續進行攻勢會戰。幾小時前，打破敵軍頑強的抵抗，我軍已於夜間由衝鋒收復黑海之濱的要塞，最重要的海軍根據地塞巴斯托波爾城。因此德軍在克里米亞的最後抵抗基地已被清算，克里米亞的德國法西侵略者已完全肅清。

### 波羅的海艦隊空戰隊擊敵艦船之戰果

塔斯社莫斯科十日電 蘇聯情報部九日戰鬥公報：五月八日，紅旗波羅的海艦隊空戰隊對芬蘭的科特卡港實行襲擊，向敵艦投彈。兩千噸排水量的運輸艦一艘及海軍快艇三艘中彈炸沉。在港中拋錨的另一艘運輸艦和碇泊所都已炸毀。此外在芬蘭灣中敵軍掃雷艇一艘及巡邏船一艘也直接中彈沉沒。

塔斯社莫斯科二十五日電 蘇聯情報部本日戰鬥公報：二十四至二十五日夜間，紅旗波羅的海艦隊空戰隊空中斥候發覺芬蘭灣中有德國運輸艦兩艘，一為四千噸，一為三千噸。我飛行員當即出擊，將兩運輸艦炸沉。

塔斯社波羅的海艦隊二十五日電 五月二十一日，二十二日及二十三日三天中，波羅的海艦隊魚雷機飛行員擊沉敵運輸艦四艘，計共二萬一千噸。

路透社莫斯科二十七日電 今晚蘇方公報稱：二十六日晚間，紅旗波羅的海之魚雷機出擊敵方之運輸艦，結果里加灣中有大型德運輸艦兩艘沉沒。芬蘭灣中亦有德運輸艦兩艘（共七千噸）沉沒。五月二十六日敵機七十架企圖襲芬蘭灣我海軍目

標，被我戰鬥機擊散，乃將所帶炸彈亂投海中。

### 黑海艦隊海空軍襲擊敵艦船之戰果

塔斯社莫斯科五日電 蘇聯情報部本日戰鬥公報：五月三日晝間及三日至四日夜間，我偵察機探悉海上有敵運輸艦數隊，黑海艦隊在刻松燈塔以西兩次襲擊敵船，擊沉兩艘及排水量三千噸之運輸艦一艘被魚雷擊沉。我艦隊空軍晝夜接連轟擊敵運輸艦及其他敵方船隻，約共排水量一萬噸之運輸艦四艘，進攻快艇二艘，運船及油船各一艘被炸沉。若干其他敵船受損。

塔斯社莫斯科六日電 蘇聯情報部本日戰鬥公報：五月四日至五日夜間，我空軍不斷襲擊海上敵船，擊沉排水量三千噸敵運輸艦一艘，及巡邏快艇兩艘，其他敵運輸艦兩艘受重創。在塞巴斯托波爾以西，我黑海艦隊魚雷快艇進襲敵航運，敵運輸艦三艘（約共排水量七千噸）及進攻快艇兩艘，被魚雷擊中沉沒。

塔斯社莫斯科八日電 蘇聯情報部本日戰鬥公報：五月六日午後，我空軍斥候發覺由軍艦護航的敵方運輸艦在塞巴斯托波爾以西的大海上，黑海艦隊空戰隊當即連續進擊。投彈直接命中，炸沉總排水量約一萬噸的敵軍運輸艦四艘，巡邏快艇一艘以及高速度駁船七艘。其他敵艦都受重創。

塔斯社莫斯科九日電 蘇聯情報部本日戰鬥公報：五月八日一至九日夜間，我空軍大編隊空襲塞巴斯托波爾區的敵艦。碇泊在卡薩契雅，斯特雷列茨卡雅和卡密告瓦雅各灣中的敵軍運輸艦及其他船舶都中彈。轟炸結果，有三十多處起火。各運



輸糧碇泊所和軍事實庫都着火。被包圍在烈燄中的若干艦艇發生爆炸。在碇泊所和倉庫區域也發生威力極猛烈的爆炸。在大海上，我魚雷快艇擊沉敵軍運輸艦二艘，總排水量為七千噸。

塔斯社莫斯科十日電 蘇聯情報部本日戰鬥公報：五月九日晨我黑海艦隊偵察機探悉敵運輸艦及其他船隻在海上航行，經我艦隊空軍襲擊後，總排水量四千噸之敵運輸艦一艘，巡邏快艇一艘及進攻快艇數艘被我機炸沉，若干其他敵船受損傷。

### ●空軍在挪威北部海面炸德護航隊之收穫

塔斯社莫斯科十五日電 蘇聯情報部本日戰鬥公報：五月十三日——十四日夜間，我空中兵隊發覺，在挪威北部基爾金紐斯海港區域中，有敵護航隊，計有運輸艦十六艘和護航艦艇二十五艘。我機當即前往轟炸這些敵艦，結果炸沉總排水量約一萬九千噸的德運輸艦三艘，以及自動推進駁船一艘，輔助艦一艘和巡邏快艇一艘，敵運輸艦三艘着火，其中一艘已擱淺，另有運輸艦一艘和護航船若干艘，也都被炸燬。

### ●海軍飛機襲擊巴倫支海德運輸隊之戰果

台衆社莫斯科二十七日電 蘇聯海軍飛機於二十五日夜間襲擊巴倫支海上之德方大運輸隊，擊沉其四艘，其中二艘為運輸艦，總共一萬五千噸。蘇偵察機首先發現此運輸隊，其中有運輸艦五艘，魚雷艇九艘及其他護航船隻數艘，蘇機當即集中轟炸。蘇機復擊沉魚雷艇及護航船各一艘，重傷運輸船及其他船隻多艘，擊落德機十架，蘇機損失七架。

## 德國

### ●巴爾幹德海軍總部移駐發那

塔斯社伊斯坦堡八日電 據從可靠方面所得消息：德國駐巴爾幹之海軍總部，直至最近均設在康斯坦薩，今已遷往發那。祇一個小工程隊仍留在康斯坦薩，負責將德國軍艦艦艇自羅馬尼亞遷往保加利亞各港。軍港設備亦正從康斯坦薩運往發那。發那已成為德軍在黑海上之要塞。

### ●德方誇稱擊沉盟方船艦之數字

路透社倫敦二日電 此間認為德方發表四月份內擊沉英美船艦數字之聲明，仍與前無異，企圖藉以強化其國內渙散之民心。德方本有公報稱：四月份內擊沉英美驅逐艦及護航船隻二十七艘。據英海軍部公報，四月份內僅損失驅逐艦兩艘，潛艇一艘，掃雷艦一艘。就此觀之，德方所稱擊沉盟方商船共十五萬三千八百二十噸之聲明，亦欠正確。

路透社倫敦四日電 今日德國新聞社宣布：德潛艇擊沉盟方由蘇赴英之一護航艦隊，其中有驅逐艦八艘，護航艦多艘，及商輪五艘。德艦出擊地點，係在玻爾島附近海面。

## 日本

### ●敵大本營宣布古賀峰一墜機斃命及繼任人選

人選

中央社據東京五日廣播 大本營本日下午三時宣布：聯合艦隊司令長官古賀峯一，於本年五月間在菲律賓海作戰殉職，遺缺已由豐田副武大將繼任。豐田大將前遺囑須賀海軍鎮守府司令長官一職，由吉田善吾大將繼任。

中央社據東京五日廣播 情報局宣布：日皇已將已故之古賀峯一大將列入元帥府，賜與元帥稱號，敘功一級，授旭日桐花大綬勳章，敘正三位。

中央社據東京七日廣播 今日上午十一時，日本聯合艦隊司令長官古賀峯一之遺體，運抵此間車站。前往車站迎接者，有日皇及各親王代表，他如首相東條，海相島田繁太郎，海軍元帥永野修身，陸軍元帥杉山元等，亦至站候接。外交界參加者，有德國駐日大使館海軍武官溫尼克，及其他軸心國家駐日大使館海陸軍武官。

按古賀峯一佐賀縣人，一八八五年生。一九〇六年畢業於海軍兵學校。一九二三年任海軍大學教官。一九二六年任駐法大使館武官。一九二九年任職海軍省，繼出任青葉艦及伊勢艦長。一九三二年晉級少將。一九三五年任海軍陸戰隊司令官。一九三六年任練習艦隊司令官，晉級中將。次年任海軍軍令部次長。一九三九年任第二艦隊司令長官。一九四一年任中國海艦隊司令長官。次年晉級大將。嗣又出任橫須賀鎮守府司令長官。一九四二年四月繼山本五十六任聯合艦隊司令長官，以至殉職爲止。

豐田副武大分縣人。一九〇五年畢業於海軍兵學校。歷任由良艦長，潛水隊司令，日向艦長，聯合艦隊參謀長，海軍省

教育局長，軍務局長等職。一九三八年任第X艦隊司令長官。次年任第X部部長。一九四一年升大將，任吳鎮守府司令長官。一九四二年任軍事參議官。次年出任橫須賀鎮守府司令長官，以迄今日。

吉田善吾佐賀縣人。一九〇五年畢業於海軍兵學校。歷任金剛陸奧等艦艦長，聯合艦隊參謀長。海軍省軍務局長，練習艦隊司令，第二艦隊司令長官等職。一九三七年任聯合艦隊司令官。一九三九年任海相。次年升大將，任軍事參議官。一九四二年任中國海艦隊司令長官。次年仍任軍事參議官，繼又出任海軍大學校長，以迄今日。

### 敵輪損失慘重供糧蒙受嚴重影響

中央社華盛頓四日電 最近一期之美國新聞週刊載稱：本年初四個月內，美潛艇所擊沉或可能擊沉與日傷之日輪共六百十七艘，計二百萬餘噸。截至一九四三年六月十五日止之十八個月內，美潛艇所擊沉或可能擊沉之日輪，共一百九十二艘，計六十五萬噸。自六月十六日至十二月十五日之六個月內，則毀日輪四百六十一艘，計一百五十萬噸。日本在航輪戰爭中確已失敗，日方所損失之每三艘日輪中，幾有二艘爲潛艇所擊沉，戰前日本貨輪總計七百五十萬噸，每年之造船量則爲五十萬噸，現日輪在其所控制之海面或其本土附近之損失量，已使其供應受嚴重之影響，入口之糧食與軍需生產原料，均被迫減少。

中央社據英使館倫敦三十一日電 明星報訊：最近六個月

內，日方船舶平均每日損失一艘，遠超過日方之造船率。自去年十一月之六個月內，美海軍擊沉日船二百零三艘。戰爭開始以來，共沉日船五百五十八艘，另有三十六艘受重傷，一百十五艘受損。最近六個月內，沉者大都為商船，共一百二十三艘，另沉運糧輪三十三艘，油輪二十四艘。

### ●敵艦隊退守新加坡菲律賓

中央社倫敦四日電 據歐洲方面美艦隊總部參謀長威爾遜海軍少將稱：尼米茲即派美艦隊襲擊土魯克之後，佔領使珍珠港。彼於此間告記者稱：在美軍進攻土魯克以前，已自該島撤退之日艦隊，今以新加坡菲律賓為基地，並使用泗水及安波那，顯示日軍已被迫退至內防線。約克郡報海軍記者評論威爾遜之談話稱：日艦隊目前顯自新加坡出動，薩穆維爾所率之英東方艦隊，為預防敵艦隊襲擊印度洋起見，最近獲得「主力艦之增援」。日軍令為盟方海軍封鎖於中國海岸及馬來半島，當美海軍西襲菲律賓，西里伯斯，婆羅洲時，薩穆維爾之艦隊與之協同進攻。

### ●加羅林與馬里亞納兩群島之天然形勢及

#### 戰略意義

中央社特派員中太平洋美軍總部二十三日電 同盟國在太平洋戰爭中目前所遭之一項重大問題即如何突破加羅林與馬里亞納兩羣島之日方防禦網以攻我我國海岸。此乃一困難工作，

蓋兩羣島共有島嶼一千四百餘座，加羅林羣島以庫薩伊為起點，其地更距馬紹爾之瓜加林西南四百二十五哩，由此有一條二十哩長線如鎖鑰之島嶼羣通至帛琉，而帛琉西距菲律賓羣島日方重要根據地利華茲不過五百二十九哩。加羅林羣島五處主要根據地，庫薩伊，波那普，土魯克，雅浦與帛琉，均為火山質島嶼，四週有珊瑚堡壘圍繞。庫薩伊長九哩，廣六哩，有港口三處，接近二千呎之山峯兩座，另有逾一千五百呎者三座。其西三百三十哩為加羅林日方最大根據地波那普，地其長十五哩，廣十二哩，有港口六處，其中一處十哩長之艦隊碇泊所，在高聳之卑喀嶺岩控制之下，此一岩石高度等於直布羅陀高度三分之一，頂面平坦，四壁巉岩，僅有一面可登，其珊瑚礁及港口均在二千五百呎高之中央高峯砲火射程之內，島上大部份為叢林，地面崎嶇。土魯克羣島有島嶼十一座，四週有珊瑚礁環繞，長四十哩，廣二十八哩。雅浦羣島在土魯克以西九百哩，其中有島嶼四座，彼此相隔極近，其間之狹小水道有多處不及一哩寬，前為由舊金山，夏威夷與中途島通荷屬與上海之太平洋水電站，其地形崎嶇。帛琉羣島共有二十六島，南北八十哩，東西二十九哩，適居麥克阿瑟將軍攻菲律賓之戰略要衝，最大之巴貝爾阿普島長二十七哩，廣八哩，其海岸極為峻峭。除上述五處主要根據地之外，敵方向他利用其珊瑚礁之島嶼數十座，為次要根據地。馬里亞納為一由北至南之鏈狀羣島，以關島為南端之極點。關島較波那普大一半，有一片十五哩長八十哩廣之高原，一般認為乃中太平洋最佳之天然陸上空軍根據地，北距東京一千三百五十七哩，西距馬尼刺一千三百九十哩。

，並扼守馬里亞納與瓜加林兩羣島間約三百哩寬之門戶。美軍如欲進攻馬里亞納，則其代價必鉅，蓋其北一百二十五哩為塞班島，日方在其地盡力設防已二十年於茲，美國海陸軍以其龐大實力及空中優勢，必能克服馬里亞納加羅林兩羣島之困難，此不過時期之問題而已。

## 國際

### ●羅馬聯合聲明四月份反潛艇戰之成就

路透社倫敦十日電：盟方於上月份之潛艇戰役中仍佔上風。羅斯福總統及邱吉爾首相發表聯合聲明稱：上月份內聯合國攻擊敵潛艇之活動，仍保持極令人滿意之水準。上月份內盟方所沉敵潛艇之數字復超出我商船被敵潛艇所沉之艘數。此誠一特出之成就。

### ●盟軍三總部機隊猛襲泗水之戰果

合衆社西南太平洋盟軍總部二十日電：總部今日發表特別公報稱：東南亞、西南太平洋與太平洋美艦隊三盟軍總部之轟炸機約一百架，於十七日黎明及同日夜間襲擊爪哇之泗水。參加轟擊者，有美英澳法籍飛行員。盟機猛炸敵航輪，海軍設備，煉油廠及機場。日輪中彈者十艘，共三萬五千噸，其中一艘燈塔，餘可能沉沒。浮橋兩所重創，盟機僅損失三架。

路透社西南太平洋盟軍總部二十日電：盟機十七日再度襲

泗水時，英美航空艦隊均曾出動。據東京廣播：「盟機係由印度洋方面飛來者。」敵方猝不及防，損失甚重。儲油庫中彈後，黑煙上升五十呎。地面日機十九架被毀。日本海軍似不在該地。

### ●西南太平洋盟軍遠襲敵船舶之戰果

合衆社西南太平洋盟軍總部八日電：五日敵輪五艘，每艘排水量約一百至五百噸，開往土魯克附近，美重轟炸機於土魯克以西一百七十五哩處炸沉其中小型貨輪三艘。我於威瓦克近海毀敵船六艘並傷其二艘。

合衆社西南太平洋盟軍總部十二日電：總部公報稱：盟方長程解放式轟炸機一架，昨日作深入飛行，距帛琉島以東不及三百哩，擊傷日方千噸貨船一艘。

合衆社西南太平洋盟軍總部二十一日電：總部公報稱：二十日我機襲擊荷屬新幾內亞、加羅林羣島、俾斯麥羣島，炸毀日輪六艘，傷貨輪一艘，至少毀日水上飛機十架。十九日我機襲擊荷屬新幾內亞、馬諾克瓦里日航運隊，毀日輪三艘。

### ●各國海軍片聞

▲英國 合衆社倫敦六日電：據晚報載：英國刻有大批潛艇在海軍船廠中修理，不久即將前往遠東海面，攻擊日本船隻。

倫敦七日廣播：海軍部公布：加拿大海軍今在英吉利海峽方面，一沉德國艾爾溫級驅逐艦一艘。該艦曾於上週一度與加

拿大驅逐艦海達號發生激戰。

倫敦八日廣播 英中東航空隊今日廣泛出擊愛琴海中諸島嶼，克里特島，薩拉島及伯羅島等俱遭猛炸。此外，飛機復襲擊一航行於地中海之敵護航隊，擊沉敵驅逐艦一艘。中東機兩架失蹤。

路透社英本都艦隊某基地九日電 麥哥馬利將軍會赴英國北部其海軍根據地對本都艦隊作攻歐前夕之正式訪問，對海軍在其北非及西里里兩次勝利中所給予之重大協助表示謝意，並向海軍致敬。麥氏係乘私人飛機飛抵海軍根據地附近之艦隊空軍基地，由本都艦隊總司令福拉塞親自出迎。

路透社駐北部海面英本都艦隊海軍記者十九日電 自英駛往蘇聯之某空前龐大護航隊駛離英港後，航海平安，商船無一損失者。英美荷商船滿載接濟蘇聯之二十五萬噸以上之軍需物資，（內有坦克，大砲，軍火及飛機等）在狂濤大雪及暴風雨之侵襲下，破浪前進。隨隊護航之英海軍軍艦曾於護航途中連擊敵潛艇飛機，擊沉敵潛艇兩艘，可能另擊沉兩艘，並擊傷敵艇數艘。

路透社開普敦二十八日電 去年十二月間率隊攻擊德艦沙恩霍斯特號之英巡洋艦隊司令貝納特海軍中將已抵此，就任南大西洋英海軍司令職。

▲美國 中央社華盛頓二日電 前海長諾克斯之遺體，昨日下午在此間雅靈頓國家公墓舉行公葬，儀式至為簡單肅穆。盟國代表及華府官員均親臨執紼致敬，羅斯福總統以遺囑囑繼續靜養，故未克參加，但曾派夫人及白宮其他官員代表。在舉

行安葬禮以前，曾作追悼禮拜，各國外交代表，美國閣員，陸海軍將官及諾氏生前友好與家屬均參加。由海軍大樓至公墓時，參行列式者有海軍陸戰隊，海軍，海岸防禦隊及婦女海軍陸戰隊人員數千人。據諾克斯之友好談稱：海長唯一之遺憾，即不能親見美國艦隊乘勝駛入東京灣耳。

路透社華盛頓四日電 參院海軍委員會本日通過法案，批准另造總計一百萬噸之登陸船隻。新船建造費估計約及一百八十萬萬美元。

路透社華盛頓十日電 海軍部本夜宣稱：美驅逐艦一艘，上月二十日在地中海被德機擊沉，死難者之親屬已獲通知。合衆社珍珠港十三日電 太平洋美艦隊在過去八個月中，共毀日機一千二百二十九架，本身僅損失一百六十四架，約為七對一之比。

合衆社華盛頓十五日電 海軍部次長（處理航空事宜）格特斯頓告衆院戰後軍事政策委員會稱：美國軍隊如在戰後合併時，應併入海軍，創立一「能維持世界秩序」之海空兩棲部隊。但渠反對在戰時合併。

合衆社阿拉斯加某基地十七日電 此間今日宣布：美機於十三十五兩日，曾於千島（千島之於日本正如波蘭之於英國）以北，襲擊日方船隻，該項船隻或為日本掃魚艦隊。最近捕魚季開始後，即可試出日本是否能控制其北部捕魚區域。

中央社據美新聞處珍珠港十七日電 美太平洋艦隊總司令尼米茲今日表示，北太平洋千島羣島之日軍厄運即將來臨。

合衆社珍珠港十九日電 南太平洋美海軍司令海爾賽昨自

瓜達康納爾島告所部曰：「所羅門之戰，成果良佳。」非官方人士謂海氏之言，可視為對所部之話別，其合意為所羅門之戰，已抵結束階段，故海氏本人或將出任新職。

合衆社西南太平洋海軍總部二十二日電 南太平洋海軍司令海爾賽與北太平洋海軍司令金開德，於二十日及二十一日在西南太平洋海軍總部會商後，海爾賽即離該區。

路透社華盛頓二十二日電 羅斯福總統本日於致國會之第十五次租借報告中稱：（上略）有租借予英國之海軍船艦，約計一千四百艘，其中包括護航艦，航空母艦，護航驅逐艦，及商船三十餘艘，並價值二萬萬元之登陸駁船與其他小船，但較大船隻之租借期間，僅以戰時為限。：：海上潛艇戰顯已受我控制，護航隊每百艘商船中，有九十九艘得安然駛返。由此可見敵潛艇之銷聲匿跡矣。

合衆社華盛頓二十三日電 共和黨參議員勃里奇今日在參院稱：連日紛傳美政府曾以巡洋艦一艘或數艘予蘇，希望政府揭露其中秘密。海軍部對此未加論列。

合衆社華盛頓二十四日電 白宮秘書歐爾利本日告記者稱：參議員勃里奇之聲明，乃在規避軍事情報之檢查制度。歐爾利氏未直接證實軍艦移讓一事，唯參議員普魯斯特稱：美巡洋艦密華基號已交予蘇聯。

路透社華盛頓二十六日電 戰時生產局長納爾遜本日向衆院報告珍珠港事件以來美國軍火生產之紀錄如下：造機十六萬架，大砲二十二萬五千尊，坦克及其他作戰車輛十三萬輛，軍用卡車一百三十萬輛，商船三千一百萬噸，海軍船艦四百萬噸

路透社華盛頓二十七日電 羅斯福總統本日簽署法案，准許特別撥款六千五百萬美元購置設備，為海軍製造火箭砲，火箭砲彈及其他保守秘密之武器。

路透社華盛頓二十九日電 海軍部宣布：在美建造之中國中正號自由輪，於本年二月初旬在阿刺伯海為敵方潛艇魚雷擊沉。

合衆社倫敦三十一日電 美海軍部宣傳處長洛凡特於記者招待會席上稱：太平洋方面，盟國共有航空母艦六十艘，但吾人僅於一二月間遭遇日空軍之輕微抵抗。洛氏稱：去年美國共出產海軍戰鬥機一萬三千五百八十架，明年希望能增至二萬八千架。

路透社華盛頓三十一日電 海長福爾斯特爾今日語記者稱：過去六月內，美國之登陸艇已增加百分之七十，登陸艇之擴充計劃，於本年五月已達最高峯，惟仍將繼續進行。海長稱：余信吾人已具備開闢第二戰場之一切需要。

▲蘇聯 路透社莫斯科二十日電 蘇聯「戰爭與工人階級」雜誌稱：自德軍喪失敖德薩與退出克里米亞以來，保加利亞之黑海港口已成為德國海軍根據地。蘇聯之憤懣已近沸點。

路透社莫斯科二十八日電 蘇方今日半夜發表海軍公報稱：蘇聯波羅的海艦隊屬艦數日前於芬蘭灣某島附近海面巡邏時，發現敵潛艇蹤跡，蘇聯隨即予轟擊，敵艇乃被擊沉。

▲法國 路透社倫敦八日電 英海軍部本晚公報稱：法國海軍人員所駕駛之輕型沿海艦隊，本日清晨在英吉利海峽作攻勢巡邏時，曾截擊德方護航通密之商船一隊。我艦迫近攻擊，

極爲得手。德供應船及護航之武裝漁船各一艘均中魚雷，必已沉沒。德方其餘各船艦亦中砲火受創。法軍無死傷，艦隊僅有微創，刻已安然返港。

路透社阿爾及爾十一日電 法軍事法庭檢察官威斯本日要求判處狄利昂海軍中將死刑。狄氏係以一九四二年十二月將比塞大海軍基地及法艦十六艘讓交德方一事被控。審判秘密進行中，明晨以前不致判決，檢察官擬對被告代表之答辯提出答復。

▲德國 塔斯社斯德哥爾摩九日電 五月三日至四日夜間，德巡洋艦駛入瑞典海港埃累松德。據每日新聞誌：德艦駛入瑞港事先獲瑞軍當局允許。五月四日晨德艦再駛離該港。

路透社倫敦十一日電 據挪威電訊社訊：由瑞典礦場滿載鐵苗之一萬噸德國運輸輪一艘，已在納羅克港（挪威北岸）沉沒，死德人六十名，挪威人一名。該輪係於黃昏時離開碼頭者，當其駛至五百碼以外時，即發生爆炸，船員僅十人至十二人安全抵岸。

路透社倫敦十九日電 柏林廣播德國新聞社訊：德國海軍總司令杜尼茲之長子，（即唯一生存之子）克拉斯杜尼茲上尉，已在英格爾近海海戰中殞命。

路透社斯德哥爾摩二十七日電 據本晚挪威北部消息：德方並未進行修理其刻正阿爾登灣中之四萬二千噸戰鬥艦特里比亞號，艦上人員均已逃去。

中央社據英使館倫敦二十九日電 每日前鋒報駐斯德哥爾摩通訊員稱：基爾被盟機猛烈轟炸結果，已不能再爲海軍根據

地。德方殘餘船艦大部份已調往波蘭港口格地尼亞，並將其改名爲和登港。

▲日本 路透社倫敦九日電 日方通訊社今晨於檢討美軍進攻千島之可能性時稱：如美國企圖在布肯維爾及阿圖島向陸之登陸，勢必失敗。千島方面之日軍，對於致命打擊美國陸戰隊及傘兵之着陸有充分準備。

路透社倫敦十日電 據同盟社廣播：盟方驅逐艦近會襲所羅門羣島之蕭特蘭島。敵方廣播內容如次：敵驅逐艦二艘今襲蕭特蘭島我軍防地，一艘負創，我無損失。

中央社據東京廣播 日本故聯合艦隊司令長官古賀峯一已於十二日安葬。參加葬儀者計有海軍元帥永野修身，首相東條，海相島田，及海軍大將百武及川等。

中央社據東京廣播 大本營二十二日下午公報稱：敵力作戰艦隊二十日在小笠原羣島以東海面出現，並於二十、二十一兩日襲馬爾克斯島，我損失極微。

路透社倫敦二十六日電 海通社所傳日本海軍發言人本日本在軍日節目中發表廣播稱：太平洋中部及南部之情勢，甚爲嚴重。此星星之火，可能開始於日本之某一隅。吾人在其演成燎原大火以前，必須設法撲滅。日本定將截止盟軍攻勢並往擊之。

中央社據美新聞處西南太平洋盟軍總部二十八日電 今日此間美發言人稱：日方於新幾內亞作戰時，損失船艦三百七十一艘，擊毀二千三百一十七艘，及飛機五千二百四十五架。

中華民國三十三年七月出版

版權  
所有

定價表			
郵票代洋十足通用以一元票爲限	訂購辦法	冊數	價目 (國幣)
	零售	一	八元
	預半年	六	四十四元
	全年	十二	八十元
			郵費
			照定價
			加一

編輯者 海軍總司令部編譯處

發行者 海軍總司令部編譯處

印刷者 潤華印書館

地址：重慶南岸馬鞍山三一號

代售處 生活書店

中國文化服務社

開明書店

華中圖書公司

新生圖書公司

重慶民族路二一六號



