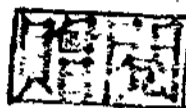


中華郵政特准掛號認爲新聞紙類

實業部中央農業實驗所

所址 南京中山門外孝陵衛



農情報告

實業部中央農業實驗所農業經濟科估計

第三卷

民國二十四年六月十五日

第六期

實業部中央農業實驗所爲明瞭全國農業情形起見，特辦理全國農業情形調查估計。此種調查，包括各省主要農產之收穫豐歉，及各地農村經濟之興衰事實。現報告員人數逾六千餘人，熱心協助，分佈區域，實二十二省一千二百餘縣之廣。調查之結果，於每月十五日發表報告一次，以供關心農業者之參考。

本期項目

1. 民國二十四年各省主要冬季作物種植面積
二次估計
 - 甲. 種植面積.....123
 - 乙. 本年面積當民國二十三年面積之百分比...124
2. 中國各省佃農納租方法及租額概況(續完)
 - 丙. 分租成數(續).....125
 - 丁. 穀租租額.....127
 - 戊. 三種租額折合之比較及其佔地價之百分率.....129
3. 全國各縣鄉村物價指數表(續)
 - (6) 陝西省.....131

歡迎轉

月出一期每册定價大洋一角



English edition of ...

中華民國廿四年八月拾號

1. 民國二十四年各省主要冬季作物種植面積二次估計

甲. 種植面積

(單位：1,000市畝)

省	縣數	小麥	大麥	豌豆	蠶豆	油菜	蕎麥	紫雲英
察哈爾	10	2,157	2,147	485	327	404	2,031	—
綏遠	9	2,743	1,022	1,427	621	1,271	4,241	—
甯夏	3	217	116	336	11	8	14	—
青海	8	2,456	1,541	905	468	464	563	—
甘肅	22	7,265	1,442	1,254	215	863	748	—
陝西	47	14,882	2,678	2,124	101	1,759	45	21
山西	86	17,996	3,048	3,015	1,143	1,841	4,191	—
河北	107	37,223	4,945	1,208	214	1,072	673	—
山東	84	54,482	5,386	2,318	251	406	145	—
江蘇	54	34,150	16,274	5,163	4,561	3,739	2,513	2,121
安徽	39	20,189	7,063	3,502	1,401	3,610	188	412
河南	83	58,583	10,514	6,920	336	1,842	47	—
湖北	27	15,392	14,412	5,569	5,416	4,194	68	301
四川	69	15,321	12,545	8,716	7,888	11,651	855	1,073
雲南	27	3,430	1,853	1,687	5,890	1,559	—	15
貴州	20	2,348	2,495	1,259	1,227	2,144	—	—
湖南	29	3,831	1,948	2,235	3,605	5,983	—	1,169
江西	27	6,129	2,940	2,278	2,229	6,850	—	2,515
浙江	55	7,857	4,207	2,226	4,389	5,690	—	3,545
福建	23	3,549	1,769	561	101	563	—	—
廣東	27	1,907	1,442	1,199	376	808	—	5
總計	856	312,107	99,787	54,387	40,770	56,721	16,322	11,177
本年初步估計	808	313,520	96,878	52,523	42,094	58,569	16,707	12,264
二十三年估計	785	293,614	95,453	51,752	40,332	57,387	15,324	13,959

註：1. 上表數字係根據本年三月農情報告員之調查報告按報告之二十三、二十四年度各種冬季作物種植之畝數及二十三年度各種作物之種植面積按縣推算而得。

2. 青海係本年新列入之省各項作物之面積係根據報告之冬季作物所佔畝數及各縣耕地面積計算而得內有一縣未列入。

3. 二十三年之總面積未包括青海省。

據冬季作物第二次種植面積估計，知本年我國二十一省共有小麥面積三萬一千二百萬畝，大麥九千九百八十萬畝，豌豆五千四百四十萬畝，蠶豆四千另八十萬畝，油菜五千六百七十萬畝，燕麥一千六百三十萬畝，紫雲英一千一百二十萬畝，以與二十三年度相比較，除油菜紫雲英面積略有減少外，其餘皆屬增加。

本年各種主要冬季作物之總畝數，合計五萬九千萬畝，約當總耕地面積百分之六十二，除上列之作物面積而外，尚有百分之三十八為次要作物及休閒地之面積。

實業部中央農業實驗所

1. 民國二十四年各省主要冬季作物種植面積二次估計(續)

乙. 本年面積當民國二十三年面積之百分比(%)

省	小麥	大麥	豌豆	蠶豆	油菜	蕎麥	紫雲英
察哈爾	95	83	75	102	81	133	—
綏遠	104	124	92	78	88	97	—
察哈爾	112	75	101	—	—	—	—
青海	—	—	—	—	—	—	—
甘肅	109	114	107	130	122	109	—
陝西	107	96	106	74	84	132	62
山西	103	106	88	63	119	91	—
河北	111	100	90	63	98	114	—
山東	103	109	116	129	70	57	—
江蘇	105	105	104	94	108	120	83
安徽	107	99	103	96	95	74	123
河南	103	101	104	82	110	118	—
湖北	105	105	105	112	87	47	74
四川	109	100	109	102	105	117	115
雲南	98	86	96	110	109	—	107
貴州	100	102	94	94	95	—	—
湖南	122	120	108	106	94	—	76
江西	121	121	123	100	94	—	78
浙江	111	99	101	100	103	—	72
福建	107	117	107	67	91	—	—
廣東	105	105	105	99	94	—	100
總計%	107	104	105	101	99	107	80

註：1. 上列百分數係根據二十四年及二十三年各省之種植面積計算而得。

2. 青海省無二十三年之面積故從缺。

據上表可知本年度各種冬季作物，除紫雲英較去年減少百分之二十及油菜蠶豆變動甚微外，其餘皆較去年之面積增加，計小麥燕麥各增加百分之七，大麥增加百分之四，豌豆增加百分之五。至各種作物增減之程度，隨各地情形而有差異。欲明增加之原因，請參閱本報告第三卷第三期。

實業部中央農業實驗所

丙。分租成數(續)

省 名	每畝之普通租額										
	各組租額所佔之百分率(%)										
	0.1—1.0元	1.1—2.0元	2.1—3.0元	3.1—4.0元	4.1—5.0元	5.1—6.0元	6.1—7.0元	7.1—8.0元	8.1—9.0元	9.1—10.0元	10.1元以上
察哈爾	—	44.4	44.5	11.1	—	—	—	—	—	—	—
綏遠	42.9	21.4	21.4	14.3	—	—	—	—	—	—	—
青甘	28.6	28.6	14.3	14.3	—	—	—	—	14.2	—	—
陝西	19.0	52.4	19.1	9.5	—	—	—	—	—	—	—
山西	45.2	16.1	3.2	9.7	12.9	—	6.5	3.2	3.2	—	—
河北	2.0	16.9	36.4	26.6	12.3	2.6	—	2.0	0.6	0.6	—
山東	21.2	46.4	23.4	7.7	0.9	0.4	—	—	—	—	—
河南	3.4	22.3	24.8	21.2	15.9	6.4	2.5	1.8	0.9	0.4	0.4
湖北	0.5	10.2	27.8	17.6	9.7	5.6	6.0	3.7	3.2	3.7	12.0
湖南	—	4.6	24.2	21.6	11.8	7.2	6.5	6.5	5.2	5.2	7.2
安徽	2.4	8.7	21.4	6.4	13.5	7.9	11.1	8.7	8.7	4.8	6.4
江西	2.0	29.7	46.3	16.6	4.9	0.5	—	—	—	—	—
四川	—	2.4	23.8	9.5	9.5	7.1	19.1	11.9	9.5	2.4	4.8
雲南	—	—	3.0	4.5	13.4	11.9	3.0	16.4	9.0	3.0	35.8
貴州	—	—	3.6	10.7	7.1	17.9	10.7	7.1	—	3.6	39.3
浙江	4.4	8.7	17.4	17.4	17.4	13.1	8.7	4.3	4.3	—	4.3
福建	—	1.4	—	8.7	7.2	13.1	13.1	17.4	11.6	5.8	21.7
湖北	—	—	5.5	13.0	11.1	13.0	9.2	11.1	20.4	13.0	3.7
湖南	—	—	2.3	11.6	14.0	25.6	18.6	14.0	7.0	2.3	4.6
江西	—	9.0	7.5	11.9	16.4	15.4	14.9	13.4	4.5	6.0	—
廣東	—	4.3	12.8	17.0	10.6	10.6	8.5	10.6	6.4	4.3	14.9
廣西	—	3.0	16.4	10.4	13.4	20.9	17.9	7.5	1.5	—	9.0
總計	4.7	17.4	23.4	15.5	10.6	6.8	5.4	4.9	3.5	2.2	5.6

根據上列二表，知我國地主之採用分租法者，雖分得之成數甚高，然一經按價折合，則所值亦屬無幾。試觀地主每畝所分得之農產價值，在二十二省中，最高為十九元八角，最低為四角，普通為四元六角，然較錢租普通租額則高出一元矣。又各省普通之分租額，大致北方低而南方高，如福建、江西、湖南、廣東、廣西、雲南、四川諸省，每畝租額均在六元以上，江蘇、浙江、安徽、湖北、貴州諸省，每畝在四元與六元之間，其他北方各省則均不足三元，惟山東、甯夏二省其租額較重，均在五六元之間。

若以各組租額之百分率分配觀察之，二至三元者佔百分之二十三為最多，次則為一至二元者佔百分之十七，三至四元者佔百分之十六，四至五元者佔百分之十一，一元以下及五元以上之各組合計佔百分之三十三。如與錢租相比較，則前三組即自一至三元之各組百分率，錢租均大於分租，而三元以上之各組，則均分租大於錢租，故分租法對於佃農頗為不利。

丁. 穀租租額

省 名	每畝租額(元)			每畝之普通租額														
	最 高	最 低	普 通	報 告 之 總 次 數	各組租額之次數分圖													
					0.1—1.0元	1.1—2.0元	2.1—3.0元	3.1—4.0元	4.1—5.0元	5.1—6.0元	6.1—7.0元	7.1—8.0元	8.1—9.0元	9.1—10.0元	10.1元以上			
察哈爾	3.7	0.2	1.2	8	2	4	2	—	—	—	—	—	—	—	—	—	—	—
綏遠	5.2	0.2	1.8	7	3	1	2	—	1	—	—	—	—	—	—	—	—	—
察哈爾	12.0	1.4	6.1	2	—	—	—	1	—	—	—	—	—	—	—	—	—	—
甘肅	5.4	0.2	1.1	19	13	5	—	—	1	—	—	—	—	—	—	—	—	—
陝西	7.2	0.3	2.1	20	8	6	1	3	1	1	—	—	—	—	—	—	—	—
山西	12.0	0.3	3.1	102	15	25	22	10	12	9	4	3	2	—	—	—	—	—
河北	6.0	0.1	1.7	167	71	46	25	23	2	—	—	—	—	—	—	—	—	—
山東	12.6	0.1	3.1	264	18	55	77	57	25	15	9	3	3	2	—	—	—	—
江蘇	15.6	0.8	5.5	188	4	17	34	22	22	22	15	20	10	1	21	—	—	—
安徽	12.0	0.8	3.4	147	3	26	41	18	17	17	13	5	6	1	—	—	—	—
河南	10.0	0.9	3.1	73	—	20	25	14	6	4	2	2	—	—	—	—	—	—
湖北	22.4	0.3	4.4	133	4	25	35	25	14	10	4	4	4	1	7	—	—	—
四川	9.9	0.7	2.8	38	—	15	14	5	2	—	—	1	1	—	—	—	—	—
湖南	16.6	1.0	7.1	87	—	2	5	7	6	15	16	10	4	7	15	—	—	—
江西	24.0	0.6	7.5	16	1	1	2	1	1	1	1	—	—	5	3	—	—	—
浙江	12.3	0.9	5.0	15	—	1	2	—	4	4	1	2	—	1	—	—	—	—
廣東	14.1	0.8	4.4	75	—	8	9	18	20	9	4	4	2	—	1	—	—	—
廣西	10.0	0.7	3.3	42	1	6	15	13	4	1	1	1	—	—	—	—	—	—
雲南	11.2	0.9	4.6	87	—	7	18	15	19	11	6	4	5	2	—	—	—	—
貴州	16.0	0.9	5.7	27	—	3	7	1	3	3	2	3	2	1	2	—	—	—
福建	15.0	1.0	7.5	40	—	1	4	2	1	6	5	4	7	6	4	—	—	—
總計	24.0	0.1	4.2	1,612	143	275	348	242	166	135	90	72	49	29	63	—	—	—

註：1. 租者租額之總數，係指各縣之總數而言，其數目之多少，視各縣之土地面積而定。2. 租額之高低，視各縣之土地肥瘠而定。3. 租額之分配，視各縣之土地所有權而定。4. 租額之總數，係指各縣之總數而言，其數目之多少，視各縣之土地面積而定。

實業部中央農業實驗所

丁. 穀租租額 ()

省 名	每畝之普通租額										
	各組租額所佔之百分率 (%)										
	0.1—1.0元	1.1—2.0元	2.1—3.0元	3.1—4.0元	4.1—5.0元	5.1—6.0元	6.1—7.0元	7.1—8.0元	8.1—9.0元	9.1—10.0元	10.1元以上
察哈爾	25.0	50.0	25.0	—	—	—	—	—	—	—	—
綏遠	42.8	14.3	28.6	—	14.3	—	—	—	—	—	—
青甘	—	—	—	50.0	—	—	—	—	50.0	—	—
陝西	68.4	26.3	—	—	5.3	—	—	—	—	—	—
山西	40.0	30.0	5.0	15.0	5.0	5.0	—	—	—	—	—
河北	14.7	24.5	21.6	9.8	11.8	8.8	3.9	2.9	2.0	—	—
山東	42.5	27.5	15.0	13.8	1.2	—	—	—	—	—	—
河南	6.8	20.8	29.2	21.6	9.5	5.7	3.4	1.1	1.1	0.8	—
江蘇	2.1	9.0	18.1	11.7	11.7	11.7	8.0	10.6	5.3	0.6	11.2
安徽	2.0	17.7	27.9	12.2	11.6	11.6	8.8	3.4	4.1	0.7	—
湖北	—	27.4	34.3	19.2	8.2	5.5	2.7	2.7	—	—	—
湖南	3.0	18.8	26.3	18.8	10.5	7.5	3.0	3.0	3.0	0.8	5.3
江西	—	39.5	36.8	13.2	5.3	—	—	2.6	2.6	—	—
浙江	—	2.3	5.7	8.0	6.9	17.3	18.4	11.5	4.6	8.0	17.3
福建	6.2	6.2	12.5	6.3	6.3	6.3	6.3	—	—	31.2	18.7
貴州	—	6.7	13.3	—	26.7	26.7	6.7	13.3	—	6.6	—
雲南	—	10.7	12.0	24.0	26.7	12.0	5.4	5.3	2.7	—	1.2
四川	2.4	14.3	35.7	30.9	9.5	2.4	2.4	2.4	—	—	—
廣東	—	8.1	20.7	17.2	21.8	12.6	6.9	4.6	5.8	2.3	—
廣西	—	11.1	26.0	3.7	11.1	11.1	7.4	11.1	7.4	3.7	7.4
總計	8.9	17.0	21.6	15.0	10.3	8.4	5.6	4.5	3.0	1.8	3.9

觀上列二表,可知我國現行之穀租租額,如折合為銀元數,則全國每畝最高為二十四元,最低為一角,普通為四元二角,較錢租租額,高出六角,較分租租額,低下四角。至各省中之普通租額,按其地域性,更可分為三種:北方各省如察哈爾,綏遠,青海,甘肅,山西,陝西,河北等省,租額較低,大都均在三元左右或三元以內;次為中部各省如山東,河南,江蘇,安徽,湖北,湖南,江西,浙江等省,租額較高,大都均在三元與五元之間;東南及西南各省如福建,廣東,廣西,雲南,貴州,四川等省,租額極高,均超過五元以上。

又按各組租額之百分率分配觀察之,最多者為二元至三元,佔百分之二十二,次為一元至二元佔百分之十七,再次為三元至四元及四元至五元各佔百分之十五及百分之十。如與錢租租額之各組百分率相比較,則自一元至三元之前三組,穀租均少於錢租,而三元以上之八組百分率,穀租均大於錢租,其趨勢與分租同。然若與分租租額之各組百分率相比較,則甚屬相近,惟自一元至五元之四組均較分租為低。(見圖)

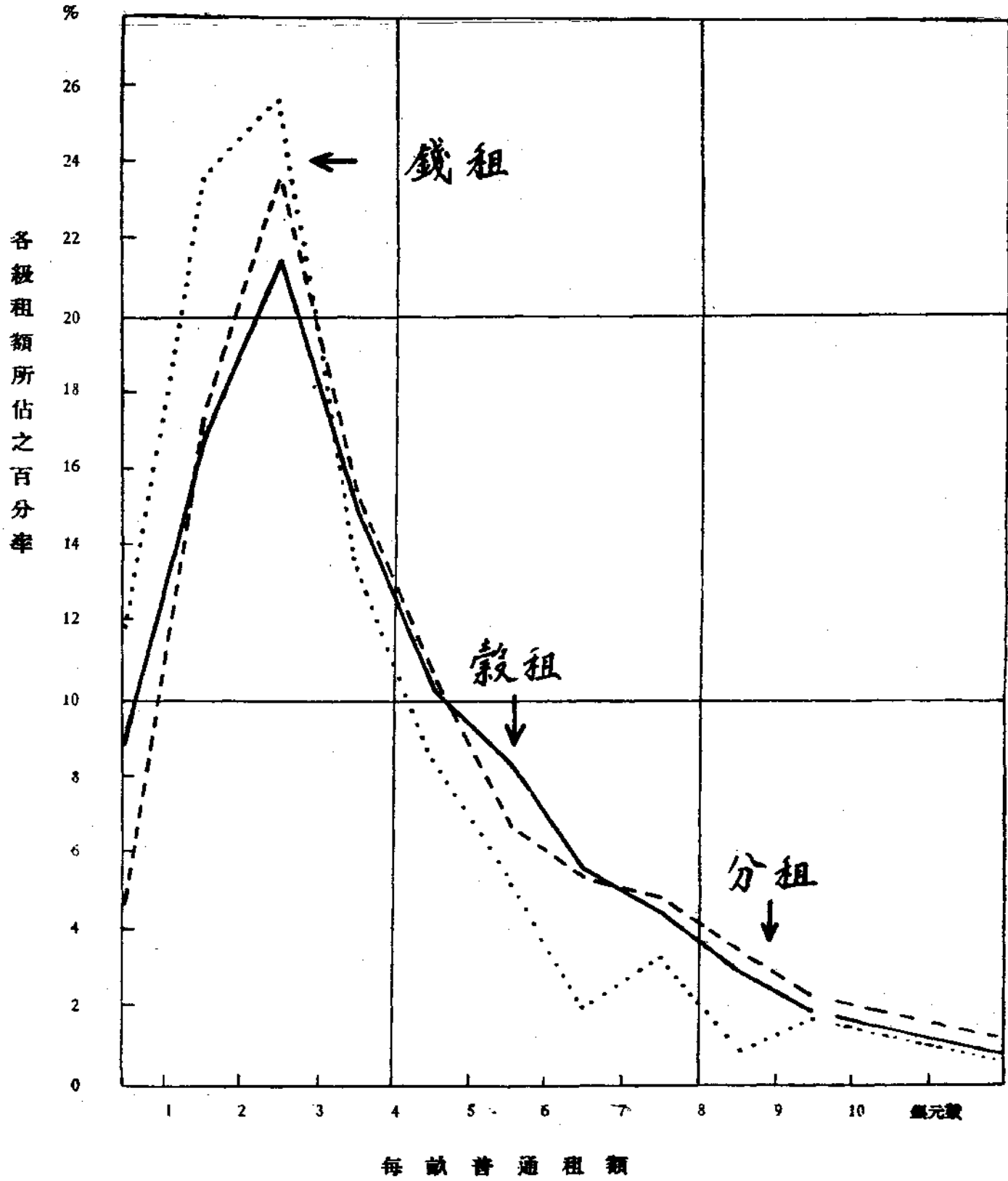
戊。三種租額折合之比較及其佔地價之百分率

省名	每畝之普通租額(元)			普通水旱地 之平均價格 (元)	每畝普通租額佔每畝普通地價之百分率(%)		
	錢租	穀租	分租		錢租	穀租	分租
察哈爾	0.8	1.2	1.9	27.4	2.9	4.4	6.9
綏遠	0.8	1.8	1.5	12.5	6.4	14.4	12.0
冀魯	4.6	6.1	4.2	—	—	—	—
青海	1.2	1.1	1.8	—	—	—	—
甘肅	2.0	2.1	2.4	17.5	11.4	12.0	13.7
陝西	2.4	3.1	3.0	23.8	10.1	13.0	12.6
山西	1.8	1.7	1.8	29.0	6.2	5.9	6.2
河北	3.0	3.1	3.3	40.8	7.3	7.6	8.1
山東	4.7	5.5	6.1	29.3	16.0	18.8	20.8
江蘇	3.8	3.4	5.6	43.7	8.7	7.8	12.8
安徽	3.1	3.1	5.4	33.0	9.4	9.4	16.4
河南	2.9	4.4	2.5	—	—	—	—
湖北	3.4	2.8	5.6	41.2	8.3	6.8	13.6
四川	5.6	7.1	8.3	49.1	11.4	14.5	16.9
雲南	6.3	7.5	7.6	45.3	13.9	16.6	16.8
貴州	2.3	5.0	4.5	37.2	6.2	13.4	12.1
湖南	4.4	4.4	7.2	25.3	17.4	17.4	28.5
江西	3.5	3.3	6.7	18.2	19.2	18.1	36.8
浙江	4.3	4.6	5.9	44.7	9.6	10.3	13.2
福建	5.1	5.7	6.0	28.6	17.8	19.9	21.0
廣東	6.7	7.5	6.1	39.5	17.0	19.0	15.4
廣西	4.7	6.6	6.5	—	—	—	—
總計	3.6	4.2	4.6	32.6	11.0	12.9	14.1

上表錢租、穀租、分租之普通二、十分之租額，均經折合為銀元數，並按照每畝之普通租額與地主投資所得之百分之十，又我國南部之土地，其地價亦較重，故每畝租額，大都超過地價之百分之十以上；北部各省，則以地力亦隨之變動無常。上列數字，祇示一般之狀況而已。茲將三種繳租方法之趨勢。

實業部中央農業實驗所

附圖一 三種繳租方法之每畝普通租額在各級租額中所佔之百分率比較



3. 全國各縣鄉村物價指數表(續)

(6) 陝西省

縣名	高粱					小米				
	民國二十二年一月	民國二十三年				民國二十二年一月	民國二十三年			
		一月	四月	七月	十月		一月	四月	七月	十月
甯夏	100	81	74	57	—	100	76	63	68	—
	100	89	67	45	—	100	92	61	63	—
	100	41	39	33	60	100	37	27	45	26
	100	41	23	83	49	100	47	30	50	36
藍田	100	—	—	—	—	100	41	36	68	23
	100	—	—	—	—	100	—	42	—	—
	100	70	—	90	—	100	67	60	67	56
	100	—	50	—	25	100	55	50	—	38
淳化	100	69	100	62	45	100	87	88	51	54
	100	52	71	—	—	100	58	51	38	47
	100	40	35	21	16	100	47	38	36	36
	100	125	—	38	44	100	79	57	53	50
長武	100	62	30	20	—	100	66	55	26	—
	100	38	77	45	45	100	51	50	34	35
	100	143	86	57	—	100	114	100	71	—
	100	52	36	30	29	100	57	35	26	28
涇陽	100	60	22	—	—	100	54	40	25	29
	100	86	57	23	35	100	86	56	36	26
	100	100	77	51	—	100	73	47	36	—
	100	70	54	20	30	100	61	46	38	30
蒲城	100	40	—	—	—	100	40	40	—	—
	100	—	—	—	—	100	64	53	34	36
	100	52	44	—	41	100	49	32	20	30
	100	46	42	29	51	100	44	42	34	33
澄城	100	62	58	—	36	100	71	67	—	55
	100	125	75	35	40	100	129	86	100	86
	100	100	30	75	63	100	100	62	69	49
	100	—	—	—	—	100	56	44	39	39
宜君	100	53	53	—	53	100	50	60	—	60
	100	38	—	25	25	100	33	—	30	19
	100	57	71	57	71	100	50	50	53	53
	100	42	42	—	83	100	60	60	—	53
靖邊	100	33	—	—	—	100	41	64	50	55
	100	—	—	—	—	100	97	101	103	72
	100	50	—	—	35	100	70	—	—	80
	100	82	—	80	47	100	69	—	117	50
清澗	100	59	93	87	95	100	58	89	93	92
	100	56	64	57	57	100	71	83	79	70
	100	—	—	—	—	100	75	94	75	—
	100	—	—	—	—	100	81	—	—	—
府谷	100	—	—	—	—	100	100	140	100	66

青葉部中央農業實驗所

(6) 陝西省 (續)

縣名	大															
	小						麥									
	民國元年	民國二十年	民國二十一年	民國二十二年		民國二十三年		民國二十二年	民國二十三年		民國二十三年					
一月	一月	一月	一月	七月	十月	一月	一月	一月	一月	七月	十月	一月	一月	七月	十月	
西	46	102	64	100	150	60	100	140	100	80	150	100	115	100	100	200
安	92	47	67	100	104	75	—	125	125	123	157	100	113	113	134	139
山	44	106	76	100	112	93	95	136	179	168	157	100	92	198	—	177
寶	26	67	61	100	127	87	115	168	145	145	155	100	151	141	118	133
平	63	150	125	100	125	—	—	—	—	—	—	100	—	—	—	—
安	33	136	121	100	96	—	84	107	71	—	97	100	105	125	—	188
海	50	110	74	100	125	—	150	150	—	133	138	100	140	—	—	113
山	—	—	—	100	—	—	—	73	60	59	59	100	58	50	58	54
管	60	140	120	100	—	—	90	79	73	35	—	100	90	75	88	—
鳳	80	160	170	100	—	—	100	90	70	34	—	100	27	24	30	—
豐	100	120	128	100	109	105	56	53	47	22	26	100	40	40	52	42
乾	22	105	114	100	80	33	83	62	43	33	36	100	50	24	87	64
豐	—	130	74	100	—	59	67	73	58	27	29	100	—	—	—	—
直	25	101	66	100	80	—	56	—	47	—	—	100	—	41	—	—
隴	44	137	123	100	97	67	65	67	57	53	49	100	80	70	60	60
縣	52	111	110	100	91	89	82	95	66	46	58	100	64	39	55	32
縣	52	155	144	100	142	88	80	100	73	49	50	100	70	111	65	54
南	24	121	108	100	105	75	67	76	68	32	39	100	63	60	43	48
道	23	72	66	100	87	73	72	68	56	27	32	100	47	39	33	39
安	28	116	96	100	98	68	72	87	57	41	46	100	73	62	45	53
縣	35	117	67	100	101	54	72	73	60	30	—	100	68	88	56	—
平	—	137	90	100	—	72	66	60	61	33	31	100	53	56	38	60
功	29	143	143	100	196	136	107	43	71	57	—	100	67	83	100	—

實業部中央農業實驗所

(6) 陝西省 (續)

縣名	棉				花				豆			
	民國二十一年		民國二十二年		民國二十三年		民國二十三年		民國二十三年		民國二十三年	
	一月	七月	一月	七月	一月	七月	一月	七月	一月	七月	一月	七月
西	33	149	127	100	167	98	80	110	133	100	100	100
城	50	138	121	100	111	—	100	136	100	127	100	100
南	88	149	121	100	104	110	86	120	120	117	100	125
秦	43	118	121	100	118	118	104	111	120	136	100	100
州	89	143	107	100	107	—	—	—	—	—	100	100
安	68	145	124	100	—	82	106	67	—	110	100	100
海	—	124	101	100	—	124	104	—	—	113	100	100
山	—	—	—	100	—	—	86	109	129	91	100	100
管	60	80	80	100	—	—	82	60	60	—	100	100
鳳	67	133	111	100	—	71	88	95	95	—	100	100
縣	73	85	91	100	157	82	105	110	107	115	100	100
豐	43	106	111	100	75	100	80	100	100	113	100	100
盛	50	117	150	100	100	100	—	—	—	—	100	100
田	40	105	108	100	—	73	—	77	—	—	100	100
豐	50	88	88	100	75	76	83	85	100	98	100	100
縣	46	118	100	100	119	68	112	130	96	137	100	100
華	63	122	131	100	102	84	99	97	121	111	100	100
清	56	106	107	100	97	83	110	116	118	131	100	100
南	55	90	94	100	83	87	97	116	101	113	100	100
漢	40	95	101	100	94	79	95	103	103	118	100	100
安	62	109	95	100	113	91	103	168	116	—	100	100
平	—	137	90	100	72	66	89	106	98	115	100	100
功	23	130	120	100	123	83	30	133	167	—	100	100

報告報告 第三卷 第六期

編碼	129	114	100	111	51	—	105	115	106	117	100	83	103	30	67
運	48	109	100	105	108	87	101	119	109	115	100	83	83	67	83
三	36	105	100	107	105	95	99	111	116	123	100	91	58	43	55
高	43	107	100	100	100	87	105	111	106	113	100	100	150	100	—
富	45	108	100	96	88	81	103	112	91	110	100	77	72	33	37
滿	—	—	100	—	—	—	75	95	—	—	103	85	100	—	—
大	70	96	100	97	96	85	88	110	106	120	100	100	86	65	86
新	78	102	100	100	92	64	112	118	118	122	103	89	84	60	64
平	—	103	100	97	103	90	—	—	—	—	100	—	—	—	—
民	—	108	100	94	81	84	103	113	100	148	100	100	—	83	—
陽	25	94	100	92	97	91	88	108	—	100	100	100	67	—	—
城	54	107	100	100	—	100	117	117	133	117	130	—	—	100	—
定	50	108	100	—	—	—	160	142	136	116	100	100	—	—	77
中	—	—	100	—	—	—	112	128	128	120	100	—	—	—	—
韓	33	117	100	107	—	100	67	100	83	83	100	50	75	50	—
宜	—	—	100	—	—	—	109	—	125	125	100	—	—	—	—
郵	80	120	100	100	100	112	96	112	120	108	100	—	—	—	—
延	—	109	100	100	—	—	96	81	—	96	100	—	—	—	—
青	—	—	100	—	—	—	78	—	—	—	100	74	—	—	—
增	—	—	100	—	—	—	—	—	—	—	100	—	—	—	—
嶺	—	—	100	—	—	—	80	—	—	—	100	—	—	—	—
山	—	—	100	—	—	—	—	—	—	—	100	—	—	—	—
定	—	—	100	—	—	—	—	—	—	—	100	—	—	—	—
川	—	111	100	110	102	173	113	—	136	71	100	—	—	—	—
清	61	109	100	99	—	114	93	113	105	112	100	—	—	145	—
湖	—	100	100	100	107	40	104	141	112	134	100	80	—	—	64
德	—	—	100	—	—	—	—	—	—	—	100	—	—	—	—
豐	—	—	100	—	—	—	—	—	—	—	100	—	—	—	—
縣	—	—	100	—	—	—	—	—	—	—	100	—	—	—	—
林	—	—	100	—	—	—	—	—	—	—	100	—	—	—	—
各	—	—	100	—	—	—	—	—	—	—	100	—	—	—	—

農業部中央農業實驗所

(6) 陝西省 (續)

縣名	總												油			
	民國二十年		民國二十一年		民國二十二年		民國二十三年		民國二十三年		民國二十三年		一	四	七	十
	元	月	元	月	元	月	元	月	元	月	元	月				
鄠	63	125	114	100	57	57	91	94	138	100	155	100	75	67	—	—
城	73	113	118	100	117	142	—	100	100	100	105	100	50	67	95	98
南	71	99	97	100	112	92	94	118	122	81	69	100	100	100	75	100
鄭	40	100	107	100	114	114	100	95	100	86	90	100	88	125	100	96
華	50	120	113	100	75	—	—	—	—	—	—	100	—	—	—	—
藍	—	134	150	100	80	—	110	100	120	—	120	100	110	67	—	60
田	44	136	116	100	106	—	78	88	—	80	104	100	80	—	80	127
山	—	—	—	100	—	—	—	109	174	117	78	100	86	100	100	114
管	—	95	125	100	163	—	95	140	123	130	—	100	85	110	110	—
鳳	67	100	93	100	113	—	104	110	119	127	—	100	107	80	55	—
鄠	61	58	82	100	125	113	124	139	176	200	200	100	94	98	60	114
藍	—	143	145	100	90	100	125	134	200	133	123	100	83	100	101	106
華	—	100	116	100	—	100	80	—	—	—	—	100	—	—	—	—
藍	47	94	124	100	55	—	50	—	60	—	—	100	—	63	—	—
華	100	—	175	100	125	—	118	50	120	100	200	100	83	84	83	92
鄠	79	167	167	100	107	115	120	106	106	142	111	100	65	67	58	65
華	65	99	92	100	123	123	137	109	150	128	130	100	93	86	74	91
南	64	129	134	100	132	90	100	135	115	142	134	100	71	79	71	79
南	107	133	167	100	160	100	127	131	131	170	163	100	72	76	82	77
安	56	128	147	100	133	117	100	116	139	133	99	100	89	79	92	86
鄠	92	130	150	100	135	140	156	136	171	134	—	100	81	80	72	71
平	60	132	158	100	—	104	129	113	117	181	138	100	82	120	91	124
武	—	105	—	100	90	125	150	103	150	—	—	100	—	100	125	—

臺灣報 第三卷 第六期

50	113	100	100	125	—	108	106	142	131	100	108	108	142	131
67	100	133	100	89	90	124	120	113	96	100	75	70	69	91
102	72	87	100	87	120	102	74	76	100	100	102	74	76	100
—	50	117	100	100	100	117	147	100	167	100	113	113	100	88
87	113	115	100	109	123	130	85	112	154	100	72	94	83	76
—	—	—	100	—	—	173	—	—	—	100	64	—	—	—
51	87	114	100	132	116	117	147	181	136	100	74	68	71	73
53	165	116	100	121	118	158	—	135	131	100	74	67	67	83
—	167	133	100	73	100	—	133	—	—	100	—	—	—	—
—	167	—	100	150	159	117	142	150	154	100	68	119	72	110
60	145	143	100	155	125	120	110	—	89	100	92	84	—	120
62	150	128	100	99	—	114	60	86	86	100	—	—	—	50
25	150	138	100	—	—	100	—	84	111	100	—	—	—	150
—	—	—	100	—	—	117	—	133	83	100	50	63	75	50
71	90	88	100	100	—	38	75	63	63	100	25	25	75	100
—	—	—	100	—	—	75	—	75	50	100	75	—	80	88
33	433	133	100	100	100	57	67	67	50	100	65	90	65	60
71	86	103	100	100	—	57	114	—	86	100	80	64	—	72
—	—	—	100	—	—	68	—	88	75	100	95	—	—	—
75	119	115	100	126	86	82	91	97	123	100	84	95	84	143
—	—	—	100	—	—	67	—	—	67	100	100	—	—	150
32	97	108	100	72	79	84	71	100	36	100	59	—	56	33
44	130	120	100	108	—	100	126	86	96	100	98	101	116	116
50	148	104	100	138	129	75	115	50	92	100	90	108	92	99
42	125	108	100	117	—	92	—	96	146	100	83	80	—	100
—	120	120	100	100	—	—	—	—	—	100	—	—	—	—
57	98	98	100	92	104	77	117	—	—	100	63	—	—	—
85	152	113	100	127	114	78	87	80	50	100	—	—	—	—

青島中央農業實驗所

(6) 陝西省 (續)

縣名	冬				夏				油			
	民國二十三年				民國二十三年				民國二十三年			
	一	四	七	十	一	四	七	十	一	四	七	十
渭	100	132	90	150	100	150	100	100	100	96	80	120
城	100	83	83	114	100	100	88	96	100	75	134	118
南	100	117	60	97	100	109	42	143	100	111	100	89
安	100	110	110	110	100	110	125	138	100	85	144	125
洋	100	—	—	—	100	—	—	—	100	—	—	—
安	100	100	100	125	100	107	—	100	100	104	60	—
海	100	108	—	100	100	82	80	139	100	90	—	100
山	100	88	100	63	100	75	50	40	100	100	109	136
管	100	71	63	63	100	77	63	—	100	65	100	100
鳳	100	100	90	110	100	84	104	—	100	75	106	86
縣	100	100	111	110	100	80	115	45	100	62	76	75
縣	100	80	100	120	100	87	72	79	100	84	100	84
縣	100	—	—	—	100	—	—	—	100	—	—	—
縣	100	—	133	—	100	—	67	—	100	—	84	—
縣	100	133	109	100	100	100	100	100	100	83	44	67
縣	100	93	80	65	100	127	118	140	100	83	61	54
縣	100	92	71	106	100	81	87	73	100	90	76	55
縣	100	108	84	95	100	88	67	93	100	67	60	48
縣	100	136	134	118	100	115	94	108	100	62	52	49
縣	100	103	100	97	100	92	56	85	100	77	59	54
縣	100	125	75	—	100	110	83	—	100	72	42	—
縣	100	107	104	93	100	73	63	86	100	94	62	69
縣	100	75	75	—	100	117	83	—	100	150	125	125

農情報告 第三卷 第六期

德	128	117	106	115	100	77	59	68	63	100	137	134	83	91
福	106	117	111	103	100	100	85	83	100	100	68	52	47	47
三	88	134	84	100	100	99	88	90	98	100	83	66	55	79
高	119	125	138	150	100	68	45	91	68	100	84	109	100	—
富	115	118	107	123	100	108	81	74	64	100	64	70	65	52
福	60	40	—	—	100	63	125	—	—	100	64	80	—	—
大	127	76	87	74	100	90	49	47	60	130	65	86	47	62
制	69	88	55	88	100	75	41	43	55	100	75	84	60	64
平	—	—	—	—	100	—	—	—	—	100	—	—	—	—
谷	100	100	100	—	100	72	50	52	83	100	75	47	60	60
建	90	80	—	52	100	82	102	—	83	100	57	43	—	—
宜	63	75	75	63	100	100	100	107	88	100	—	150	100	100
中	100	88	88	88	100	100	70	—	108	100	100	147	88	86
城	80	80	80	80	100	—	—	—	—	100	50	50	40	67
川	50	67	67	50	100	80	50	60	100	100	70	60	60	—
縣	83	—	33	33	100	100	—	60	50	100	50	—	150	125
延	50	60	65	100	100	90	50	40	80	100	71	76	60	60
青	100	67	—	133	100	115	123	—	100	100	63	75	—	106
增	54	113	40	75	100	50	43	33	53	100	72	—	—	—
橫	92	90	89	59	100	87	74	87	71	100	—	—	—	—
安	100	—	—	100	100	125	—	—	200	100	100	—	—	100
延	53	—	67	—	100	97	—	—	40	100	59	—	115	50
清	90	113	124	69	100	86	98	45	85	100	110	97	98	76
總	79	99	83	65	100	98	87	81	82	100	79	87	104	72
米	71	118	118	—	100	100	71	57	—	100	—	—	—	—
森	—	—	—	—	100	—	—	—	—	100	—	—	—	—
林	71	—	—	—	100	110	—	—	—	100	—	—	—	—
谷	67	100	67	67	100	50	83	50	100	100	—	—	—	—

實業部中央農業實驗所

- 註：
1. 上列陝西省各縣之指數，係按各報告員所報告之物價編成指數後，平均而得。
 2. 上列各項其未有報告者未列入，又報告之價格甚相懸殊者亦未列入。
 3. 二十三年以前之指數，係根據第二卷第三期農情報告所載者。
 4. 大豆，高粱，小米，豆油，洋油，鷄，雞蛋，芝麻油等，民國二十三年以前之指數未曾編製，故從缺。
 5. 小麥，棉花，大豆，高粱，小米，鷄，雞蛋等之價格，係鄉村間農民賣出之價格；耕牛，豆油，洋油，芝麻油等之價格，係鄉村間農民買進之價格。

陝西因地處僻壤，交通阻塞，鄉村間物價之漲落，自與本刊前所發表之江浙皖贛冀諸省者稍異。觀上列各表民國二十三年內陝西省各縣鄉村物價指數，農產品價格暴跌：如高粱，小米，小麥，大豆等之價格，均屬一落千丈，計自民國二十二年一月起至民國二十三年十月止，一二年內之價格，甚有跌下三分之二以上者，殊足驚人！良以去歲該省農產收成尚佳，然以內地交通艱阻，無法外運，農民又急於求售，致供需失其調劑，故有此種現象，反不若其他遭受旱災之省份，農產品之價格轉趨上漲也。棉花之價格，大致均趨上漲，因去年各省棉產收成惡劣，因之國內原棉之供給，甚為缺乏；而陝西省棉農方面，又有產銷合作社之組織，故價格較高。耕牛之價格，亦趨上漲，至豆油，洋油，芝麻油，雞及，雞蛋等之價格，則各縣互有漲落。