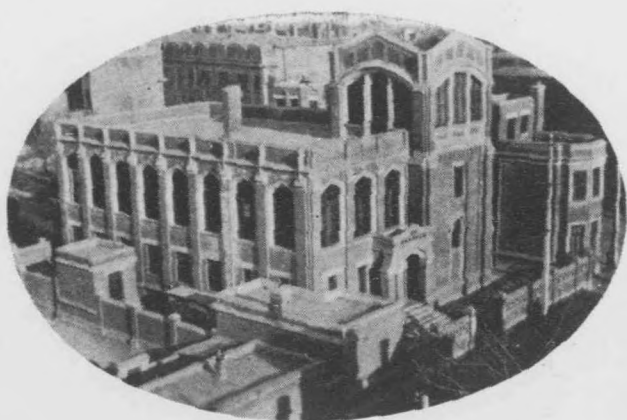


中華民國二十七年

天津

海大道中華基督教會年報

主歷一九三八年



影攝面側堂拜禮文漢會教督基華中道大海

民國二十七年海大道中華基督教會年報勘誤表

頁	行	字	誤	改正	頁	行	字	誤	改正
目錄一	七		雷振華清	雷張華清	二六	二	三二	是	足
二	七		賬務	賬務	二六	三	十五	詒	詩
一	二	六	決	厥	二六	七	一	類	隸
二	十	三	傳	傳	二六	七	九	關	關
八	十一	一	班	班	二六	十二	八	早	早
十一	三	廿一	蕭	蕭	二六	十二	十一	禮	禱
十八	八	十七	息	悉	二九	三	三	年	額
十九	十	十	員	貞	三一	二	三	福	范
二一	十		到	道	三五	一	五	范	福
二三	十三	三三		佈下漏印道	三五	三	三五	陳	陸
二五	一		年	青年	三五	十	十五		道下漏印員
二五	十三	九	衝	衝	三五	十二	一	太	大

頁	三八	三九	三九	四〇	五五	五五	五七	六一	六二	六三	六四	六五
行	十二	一	八	八	七	十	六	五	十	九	四	九
字	二七	十八	十五	十七	十五	十	十二	三	八	八	四	二九
	婦	招	施	只	後	春	後	間	當	貧	上	此
改正	掃	照	他	至	復	眷	復	問	馬	貧	徐	比
頁	六六	六七	八〇	八四	七三	七三	七三					
行	七	十	一	六								
字	十三	十一	四	三								
誤	年	此弟										
改正	接	次第	上卷四頁	鏡下漏印	入項第一款 81203.20 案 \$ 1203.20	入項第五款 25.71 案 25.21						

目錄

本教會漢文禮拜堂側面攝影

基督徒的靈性生活

我的見證

特別聚會

耶穌復活節記

耶穌聖誕慶祝會

兒童節

本教會之組織

各股工作報告

崇拜股

一，漢文禮拜

二，英文禮拜

三，兒童禮拜

四，禮拜四公共祈禱會

宗教教育股

基督化家庭股

促進佈道股

青年運動股

教育股

識字運動股

調查股

經濟股

聖樂股

婦女部服務工作報告

樂愛美

劉福增

樂愛美

黃祝德芳

劉福增

周學會

雷張華清

栗爾勳

劉福增

李鴻凱

朱淑惠

劉貴貞

805377

馬大夫紀念醫院佈道情況 金輝真

一九三八年本教會主日學財政報告

本教會年議會紀錄及執常會議紀錄摘要 劉福增

一九三八年本教會婦女獻工會

個人消息

賬目報告表

雷振漢大夫行略 本堂執事部

一九三九年本教會經濟預算表

張理堂先生行傳 本堂執事部

雷舜笙大夫紀念款徵信祿

本教會賬務報告 樊愛美

本教會大學生聲息一束

經濟

一九三八年本教會經濟決算表 李鴻凱

一九三八年本教會正德小學校決算表

一九三八年正德平民學校財政報告表

一九三八年本教會墜地收支一覽表

一九三八年本教會賬務報告表

基督徒的靈性生活

陳炳如

欲求生活之完整者，必先求生活素之美備，蓋生活素不備而能生活完整者未之聞也。

謂生活素者，決有四端，曰衣，曰食，曰住，曰行，衣，食，住，行，四問題解決後，生活之問題尙未解決者，不可能也，物質生活之律例如斯，而靈性之生活亦不外此，故欲求靈性生活之健美，而其生活素之研究乃急不可遲也，茲將靈性之生活素四項錄之如左：

(一)衣：衣之用雖則爲美，但主要之原因乃在保持體溫，維護生命之生活，靈性生命之衣服爲何？曰耶穌基督，因在羅13·14，使徒保羅，要羅馬的信徒佩戴基督，按此佩戴基督之意，即是穿上基督，要信徒將基督如同一件衣服穿在自己的身上，那樣人在我身上所看見的不再是我了，乃是穿在我身上的基督，正如使徒保羅在腓力比1·21，所說，我活着就是基督的意思相同，那就是基督已將他的全人遮蓋，所看見的已不再是他，乃是耶穌基督，緊要的教訓，不只人看我們是這樣，即上帝看我們也是如此，那樣一位卑污的罪人，因爲穿上了基督，就成了聖潔可愛的，是何等的喜樂呢？生活是何等的高尚呢？

(二)食：生活素之最要者是食物，因爲一切的滋養品，均是由於食物的供給，倘滋養

料缺乏，生活就要發生問題，照樣靈性生命的健康亦是這樣。靈性生命的食物爲何？主耶穌在曠野受試探的時候，答覆魔鬼的話說，人活着不是但靠食物，也是靠上帝口裏的一切話，這是清楚的說明了，人生活的需要有兩樣，一是物質的食物，一是神的話，上帝的聖言，對於初級的信徒如同是靈奶，（彼前2：2，）對於進步的信徒即成了靈糧，（來5：14，）這些豐富的靈糧，上帝會藉着他的靈默感了他的門徒，寫在了新舊兩約全部的聖經之內，我們若能每日作靈修的工夫，習學聖經添補靈性生命的滋養品，我們靈性的生命，自必日趨健康，去年元旦日，由雷舜笙大夫贈我一本讀經日課，名曰「晨鐘日課」按着該課擬定之聖經逐日讀之，一年來靈性之生命日漸健康，獲益良多，此乃逐日讀經添補靈糧之功也。

（三）住：住處的高下與生活的健康亦有密切的關係，蓋住處不適，與生命的發育，及疫疾之傳染是有正比例的，那樣我們當有何樣的住處始算適宜呢？信徒有兩個家庭，一是那永久的家鄉，是在將來的，也就是我們的主耶穌回去爲我們所預備的，這個我們暫且不論，二是教會，教會是我們現在的家庭，我們是應當住在裏邊的，信徒不常到教會裏來，就容易走到一切不適宜的場所，亦極易習染一切不良的嗜好，靈性的生活，亦就由此墮落了，這無異

於有家不住，遭受了重大的損害，倘能常到主的教會裏來，與信徒祈禱，讀經，多作靈修的工夫，靈性的生命自然也就健康了。

(四)行：交通便利，是民生的一个重要問題，數十年前，中國內地，恆因交通的阻滯，豐年之地域，竟不能將其生產，運往歉收的地帶，甚至相去不遠，竟使荒旱的區域變成了饑饉的凶年，這都是因為交通不便而生的險象，照樣基督受死升天後已為我們開闢了神人間的通衢大道，於交通方面頗為方便，我們可自由的跪禱在上帝的前面，將我們的祈禱獻與上帝，亦就不難由上帝那裏，多得屬天的靈糧使我們的靈性生活確保無虞矣。

我的見證

劉福增

今年的我，可說是完全的在上帝的熬煉中，渡過了這一年的生活，因為就教會方面言之，自從雷舜笙長老，與張理堂執事，二位被主接去之後，就如同大厦抽去棟樑，移去一塊柱石，海大道教會所受的損失，甚至無法估計是多麼樣的大，雖不能說教會的基礎由此動搖，但是鉅大的影響，是在所難免的，因為他們兩位服務本教會，均已二十餘載，支援本教會的功蹟與能力實非不善文的我所能表顯的。就個人方面言之，小兒效先本年患腸熱病一次，迄

今已越六閱月，尙未十分恢復原來之狀態，在精神上物質上飽受打擊，感謝愛我的主，曾藉着他的靈，在這個時期內，加強了我的一種信念，「就是上帝的愛是永不改變的」。無論我們遭受了甚麼艱苦，絕不是因爲上帝改變了他的旨意，不愛我們了，乃是因爲上帝，仍本着他的慈愛，造就罪人到高尙的境地，因爲我知道，雖然我是一個有罪的人，雖然是常常犯着驕矜，嫉妬，怠惰，畏怯，等等的罪愆，但是上帝絕不能因爲這個緣故，就不愛我了，否則上帝爲甚麼將他的獨生子賜給我們呢？不是爲憐愛有罪的人麼？耶穌又爲甚麼捨棄了他固有的尊榮，甘願臨世，渡那奴僕式的生活，受那犯人式的死刑呢？不也是因爲愛罪人，救罪人麼？因此越受苦難，就越發激動了我的信心，催逼我多向愛我的上帝作禱告，因爲上帝的愛既是永久不變，那樣能否由苦難中，得到苦難的利益，是絕不關乎上帝，因爲他是永不改變的，乃是完全在乎我們，對於上帝的信心，有無變更，假若是能在苦難中堅定了我們的信心，虔誠的在他的台前，作懇切的禱告，我相信任何痛苦都是與我們有益的，那樣我從今年的痛苦中所得的最大的益處，就是實行經驗了長夜的禱告，和不禱告的禱告，因爲效先病勢嚴重的時候，曾有數夜未眠作整夜的禱告，即於白晝工作時，亦無時不在動作中，作不禱告的禱

告，此乃關於已身者，關於教會者，自從雷長老與張執事二位歸主之後，一則念及本教會的艱危好似不久即要臨到，再則希望後起的人才從速興起，感謝愛我的主，在這時候，他的靈忽然來到了我的心中，令我覺得海大道教會現在所處的情形，是正如同離開了埃及奔往迦南，才走到約但河的東邊的那二百多萬的以色列的民衆是一樣，他們的足才踏在了那應許地的對過，尙未到那應許地的時候，他們全族的領袖，摩西，亞倫，米利暗，三人相繼被主接去，此時他們如同群羊，無有牧人般，前途無邊，將如何是好，但上帝之慈愛，永不改變，上帝之旨意亦永不轉移，就在那時候，上帝爲他們預備了，那位領他們進入迦南的領袖，就是嫩的兒子約書亞，領着這失去了牧人的群衆，進入了上帝所應許他們的美地，因此堅定了我的信心，萬勿改變，只要是向上帝求，向上帝要，愛我們的上帝，亦會在這時候，爲我們興起新的領袖，如同約書亞那樣的領導上帝的羊群（海大道教會的信徒）進入那聖潔可愛的應許地，（即是上帝的國）所以近幾個月來，用了特別的禱告或是不禱告的禱告，爲了海大道教會，不住的求上帝爲我們興起新的領袖人才，來領導我們，相信上帝的慈愛是不會改變的，昔時既然愛我們，允諾我們的祈求，現在亦必照樣允許我們的禱告，照着我們所要的賜給我

們。

耶穌復活節記

趙玉玲

基督教最重要之紀念節有三，即是耶穌聖誕節，耶穌受難節，和耶穌復活節，三節的要意，概言之，即是耶穌的生，耶穌的死，並耶穌的復活，藉着耶穌的生，死，及復活，表現了上帝的奇愛和他的大能，所以我們在舉行慶祝基督教節期的時候，如能使人認識耶穌，並其生，死，與復活之真締，方不負舉行節期的意義。

每年之復活節禮拜向由青年運動股主持，以本教會已規定復活節的禮拜為青年禮拜，此次經本股會議之結果，仍照前例舉行，謹將開會之秩序，及職務之分配錄左：

(一)開會

錢增庠

(二)唱詩

會衆

(三)祈禱

周學會

(四)讀經

范福田

(五)收捐

李亞男
傅海茹

劉效先
范瀨田

(六) 獻捐祈禱

趙玉玲

(七) 特別唱詩

聖樂股全體

(八) 報告會務

傅海如

(九) 演講……犧牲

陳錫三先生

(十) 唱詩

會衆

(十一) 祝福散會

劉子衡牧師

是日天氣晴朗，赴會之同道及望道者，約計二百五十餘位，每位之面容都充滿了快樂與企望，我們希望諸同道之信，望，愛與日俱進，恭候耶穌的復臨，並與主同居天國的幸福。

耶穌聖誕慶祝會

劉福增

今年聖誕節之慶祝禮拜，與去年之辦法大致相同，早經籌備委辦之決議，於聖誕日，舉行早晚慶祝會兩次，午前之慶祝會，以嚴肅為本，定名為聖誕禮拜，晚間之慶祝會偏重遊藝，定名為冬賑遊藝會，惟因本年之聖誕日適逢是一禮拜日，因此就決定了，聚會之時間，較素常之禮拜，延長半點，所以在午前十句半鐘就正式開會了，是日禮拜有本堂之聖樂股全體

，及正德小學校之學生，各有特備之詩歌，依次歌詠，李鴻愷先生祈禱，及增之講道，題目是「博士的奉獻」，大意是基督徒各人應將自己看爲至美之份奉獻上帝，本日參加禮拜者異常踴躍，禮堂之凳已不敷用，窗前門裏肅立者，頗不乏人，講道畢，有男女六位領洗，計成人魏贊唐先生，李芳慈先生，殷本女士，孩童，吳福子，張靈芝，李希珍，至十二時許閉會，總之午前之慶祝會，可謂用了最快樂的情緒，在最嚴肅的狀態之下，舉行了崇拜與慶祝兩種性質的一個禮拜。

晚間的慶祝會，即冬賑遊藝會，完全由於本堂會之青年運動股負責辦理，因鑑於本教會禮堂之容積過小，恐不能容納前來之觀衆，改在新學中學校之大禮堂舉行，期前印就入座券六百張，開會前一星期業已售罄，是晚之項目中，有歌詠，口琴，清唱，魔術，相聲，新劇「聖誕之夢」與摸彩等，其中最生色者即「聖誕夢」之表演其姿態之逼真，口腔之吻合，令一班聽衆無不贊嘆，更令人欽佩者即劉王二君之對口相聲，全文對白，歷時達三十餘分鐘，詼諧語句隻字無有，用了最文雅的詞句，竟博得了來賓的狂歡，真可算彬彬君子，儒風道貌之對口新劇，最令人興奮者，即會末之摸彩，得彩者登台領取，台下者鼓掌慶賀，甚至男女所

得，性別咸宜，男子需用者多爲男子得去，女子需用之物件多被女子得來，表面觀之好似暗
中有人操縱，實際說來湊巧如此，除布置禮堂，及表演等費外尙餘票價七十九元九角七分業
經青年股議決，以一半贈與本教會之平民學校，賑濟貧苦兒童，餘一半交託本教會之家庭股
代爲救濟難民，如此耶穌的聖誕，在不久的將來，將成了，造福人羣，救濟難民之目的了。

兒童節記

雷張華情

兒童是成人的基礎，成人的好歹，攸關於此基礎者頗重，兒童天真爛漫性若白絹，潔純
無污，可導之向善，亦可誘之爲惡。

本教會正德學校當局有鑑於此，遂決定於四月四日之兒童節，在新學中學校運動場舉行
盛會，會場已於期前佈置一新，開會後先請本校校長，黃文卿先生演說，大意是兒童之光陰
，貴若黃金，各兒童應當努力，用此寶貴的光陰換得有用的學問，否則時光已失追悔莫及，
繼有本校特備之禮品，饋送兒童，以表慶祝兒童之勝利云，末則師生全體留影散會。

海大道中華基督教會的組織

劉福增

本教會的組織，本年的確有縷析解述的必要，因爲自一九一四年成立以來，本堂會之組

織歷年如斯，未稍改變，由本年起，經本堂執事部之提議，內部職員之數目，及任職之年限，已略有變更，往昔之組織，係於每年二月之末一禮拜日，開年議會時，由本堂會之男女信徒中，推選華人兩位爲長老，任期一年，男女執事數目無定，亦係任期一年，當選之長老與執事，並本堂會之主任牧師，組合的一個團體，就是本堂會的最高機關，亦就是本會的基本組織，由本年起，年會議決，長老的數目增爲三位，男女執事的數目，確定爲十五位，二年之後被選者一律任期三年，但於改組之後第一次選舉時，長老與執事須有三分之一爲任期一年者，三分之一任期二年者，三分之一任期三年者，如此每年之年議會開會時，僅有三分之一的職員任滿改選，其餘的三分之二，一仍如故，每年將當選的三分之一新職員，與原有的三分之二的舊職員並本堂之主任牧師，合組爲本堂會之執事部，這就是本堂會的組織。就所在之地位論之，本堂會，係中華基督教會全國總會的一個單位，蓋總會於民國十六年在國民政府立案時，呈報的表冊中，係以堂會爲單位，按照總會現行之組織法，堂會之上級會爲區會，區會之上級會爲大會，大會之上級會爲總會，如此，海大道堂會之上級會爲天津區會，係海大道與鼓樓西，兩個自立自養的堂會，及鄉村中幾個進行自立自養的堂會，合組而成的

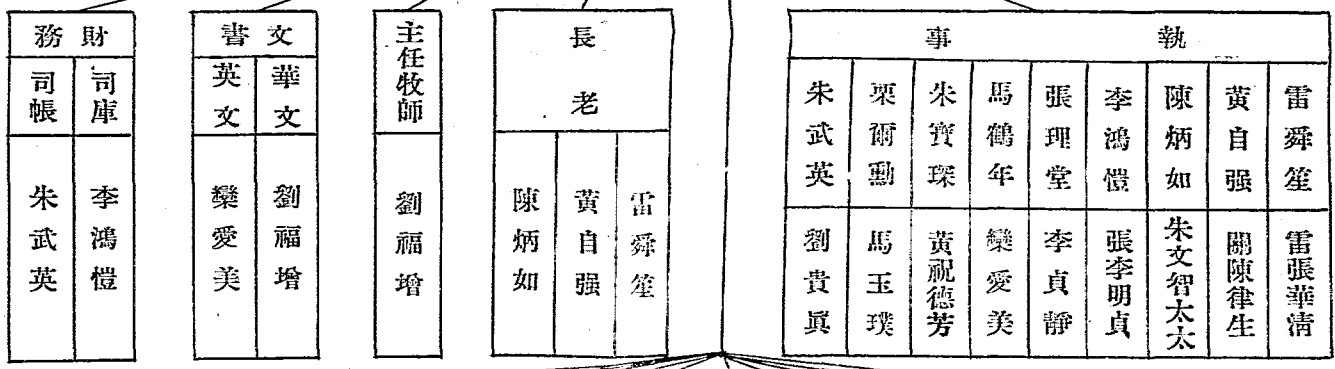
，每年各堂會之代表，在一指定的日期，齊集於開會的地點，開年議會一次，商討全區內一切有關教務之問題，餘時區會的執行委員會，執行一切，這就是所說的一個區會的組織，天津區會的上級會是華北大會，概括，北平，天津，滄縣，肅張，四個區會，每年四個區會的代表，在所指定的日期，齊集於開會的地點，商討有關四區教務之一切問題，餘時大會的執行委員會，執行一切，這就是所說的華北大會的組織，至於華北大會的上級會，是中華基督教會全國總會，概括了全中國的數十個大會，每四年一次，各大會的代表，在一指定的日期齊集於開會的地點，商討全國各大會的一切教務問題，餘時總會的執行委員會執行一切，這就是所說的中華基督教會全國總會，如此海大道中華基督教會，是天津區會的一份子，而天津區會，是華北大會的一份子，而華北大會，是全國總會的一份子，所以按地位上的組織論之，海大道中華基督教會，是全國總會的一個單位。左為海大道中華基督教會本年組織之系統表。



表覽一統系織組新會教督基華中道大海

會大體全友教會教督基華中道大海日七廿月二年八三九一

會 事 執



股濟經	股查調	股動運字識	股育教	股庭家化督基	股樂聖	股拜崇	股道佈進促	股動運年青	股育教教宗
張自黃	增福劉	勳爾栗	清華張雷	芳德祝黃	笙舜雷	貞明李張	增福劉	增學周	太太美愛龔
李哲生 朱文智 龔愛美 馬玉璞 關陳律生 雷舜笙	李貞靜 陳維翰 栗爾勳	陳維翰 李鴻愷 馬鶴年 栗培明 劉效先	雷舜笙 朱寶琛 張李明真 朱淑惠 關陳律生	李貞靜 李福成太太 關陳律生 雷張華清 張李明真	馬更始 張弘 劉效先 李承秀 錢增庠 雷愛光 周學會 梁世燕 陸淑敏 李桂榮	鄭愛真 雷舜笙 顧玉麟 黃自強	龔愛美 陶森 陳炳如 關陳律生 雷張華清 雷舜笙	趙玉玲 雷愛嫻 雷愛嫻 雷愛嫻 雷愛光 張弘 梁世燕	劉福增 趙玉玲 栗爾勳 朱寶琛 李貞靜 朱寶芬 李亞男 雷舜笙
周學會 張李明真 李鴻愷 馬玉璞 關陳律生 陳炳如	劉貴真 栗培明 楊勤學	李貞靜 朱寶芬 趙玉玲 朱淑惠 劉福增	郝群芳 朱淑惠 雷愛嫻 黃祝德芳 劉福增 黃道	朱文智 馬玉璞 郝桂士 李福生太太 龔愛美 張志敏	張德蘋 崔蘭芳 雷愛嫻 雷愛嫻 雷愛嫻 王麗雲 朱淑惠 高元善 栗培光 宋充泰	梁景玉 雷張華清 黃祝德芳 劉福增	張李明真 顧玉麟 馬玉璞 郝桂士 劉貴真 李貞靜	傅海茹 李承倫 關璋 劉效先 李亞男 李亞勤 范福田	劉福增 劉福增 高輔霖 梁世燕 馬玉璞 王文潔 范福田 李鴻愷
陳維翰 劉幹才 朱武英 馬更始 雷愛光	張雲路 張理堂	梁仲 王麗雲 范福田 朱寶柱 栗培光 劉智	朱武英 王麗雲 馬玉璞 李鴻愷 龔愛美 王麗雲 周瑞山	陶太太 王宋淑英 李福生太太 龔愛美 張志敏	趙玉玲 傅海茹 李洪恩 李亞男 李亞勤 范福田 張貴堂 畢偉初 周美英 李淑珍 李德清	牛玉厚 劉貴真 龔嘉立 李鴻愷	滿南溪 孟文芬 黃祝德芳 陶太太 張雲路 楊林修	李德清 張德蘋 栗培光 陸淑敏 劉寶珠 李洪恩 李淑惠 朱淑惠 王麗雲 錢增庠	印文郁 劉寶珠 傅海茹 朱武英 劉效先 周學會 馬玉璞 李亞勤
	李漢波 趙惠來	錢增庠 孔繁春 梁世燕	雷愛嫻 朱文智太太 趙玉玲	孫寶珍太太 范連陞太太 劉貴真	鮑兆億 劉寶珠 蕭玉真 朱寶英 雷愛嫻	傅乃璋 趙玉玲 龔愛美	龔嘉立 張志敏 朱文智	雷愛嫻 高元善 周美英 趙惠來 李洪恩 李淑惠 李淑惠 錢增庠	王麗雲 朱淑惠 劉效先 蕭玉真 李亞勤

(一) 崇拜股

張李明貞

本股的職務，約略言之可分爲二。

一，是維持禮拜堂之整潔，使我們在禮拜上帝時，得到一種幽雅，莊嚴的環境，因此於每一聖日禮拜之前，佈置堂內花草等事。

二，是常年禮拜的主持，按置崇拜的秩序，及敦請主領的人員，亦是本股之責，本教會於每聖日午前，舉行三個性質不同的禮拜，茲列於左。

(一) 漢文禮拜：爲要使漢文禮拜，與英文禮拜之時間，兩相銜接，禮拜的時間，是在聖日午前十一時至十二時，在教會大禮堂內舉行，因爲維持禮拜之秩序及招待禮拜之同道起見，由七月起，已將男女執事分爲甲乙丙三組輪流值班，每於聖日時值班之執事，必須早到遲退，實行之後，禮拜的精神益現虔敬，花草之陳列亦大見進步。全年舉行聖餐六次，均在每一單月之第一聖日，由本年舉行之時間提前後，深蒙上帝的祝福，每次領受聖餐者之人數，已增加了十分之三有奇，關於主領禮拜的辦法，仍同往昔，未稍改變，卽每月之首三禮拜日，由本堂主任牧師主領，末一禮拜，由本股負責，敦請信仰純正，富有宗教經驗者主領，如

此既可免除聽衆之厭倦，亦可維護吾教會之信仰，誠然是一舉二得矣。原定於耶穌復活節禮拜，與耶穌聖誕，爲春秋二季之慕道友，施行洗禮，後以本年耶穌復活節有特殊之緣故，改在七月三日之禮拜日舉行，是日有男女成人及孩童共九位領洗，十二月二十五日之禮拜日，有男女成人，及孩童共六位領洗，歸順了基督。

特別感謝聖樂股的全體，在這一年之內，犧牲了各人寶貴的光陰，與極可佩之精神，在禮拜的時候，貢獻他們特別的歌詩，與對大衆歌詠的領導，俾全體的韻調更能齊整，抑揚，頓挫更能劃一，因此使我們的禮拜更顯虔敬，最不幸者是聖樂股，股長雷舜笙大夫，於十一月八日被主接去，領導乏人，全體股員已陷於群龍失首之狀況，懇求上帝速賜我們領導的人才，俾聖樂股能日漸強堅，在本堂內，用詩歌，頌詞，禮拜上帝。

(二) 英語禮拜

顧玉麟

本年內海大道教會附屬之英語禮拜，仍係每禮拜日(除暑假期間外)在新學中學校小禮堂舉行，四十四個主日，平均每次參加人數爲六十人，較以往爲多，主領者多爲新學中校英籍教員，及華北倫敦會宣教士，間亦有其他教會之領袖熱心幫忙，良深感荷，就中有上海倫敦

會中國總會秘書白斯特先生講道兩次，燕京大學教授趙紫宸博士講道一次，其所講之：“The Ideal Man”尤爲動人。

本年內在此堂受洗者，計有三十四人，四月三日舉行紀念禮拜時，有學生二十一人在會衆一百三十人前受洗禮，又聖誕日，新學中學校長黃文卿先生，教職員劉懋頤先生，及董伽宇先生，（以上三位先生，在新學合計有將近五十年之服務，）並有已畢業之老學生三人，一併於此日領洗，頗與人以深刻之印象，又本年受洗之諸人內，有女士二位，均爲新學學生之家屬。

吾等相信此種聚會，雖只限於有相當英文程度之人士，然確有相當之價值，特設此英語禮拜之意，并非與海大道教會相競，實係爲適合學生之需要問題等等。

吾等皆屬海大道教會，此後更望本諸同心協力，忠心事主之精神，繼續爲天國努力，爲中華基督教會努力！

（三）兒童禮拜

樊愛美

兒童禮拜的開會，是在星期日上午十一點至十二點，自從本年六月齊太太回國後無人負

責，乃由欒太太負責管理，並預備主領兒童禮拜之秩序單。

一六

我們應當感謝，幫助此重要工作的人員，藉此聚會我們的大禮拜，便能很嚴肅安靜的開會，並且兒童亦可得到與他們合適的利益。他們每月有一次幻燈的映放，是在新學中學校，由朱武英先生爲他們解釋內容，我們很感謝朱先生及學校當局。

此外我們更是感謝王麗雲女士，朱淑惠女士，趙玉玲女士，周學會先生，梁世燕先生，王文潔太太，張文敬太太，張德貞太太，范福田先生，因爲他們堅苦的對於正德與平民學校的學生服務。

(四) 禮拜四祈禱會

劉福增

禮拜四晚間公共的祈禱會，還是仍循舊例，於七至八點，舉行，自從一九三五年，我們將拜四晚男界的祈禱會，改爲男女公共的祈禱會以來，每年的開始，選定一卷聖經，由首至尾共分爲五十二段，每段是我們每次聚會研究聖經和祈禱的材料，逐段考究，務期得到其中的教訓和意義，如此這禮拜四晚的祈禱會，亦就成了我們有系統的研究聖經會了，本年所用的聖經乃是羅馬書信，年終之際業已終了。如此四年已過，我們已經作有系統的考查，研究

過了，路加福音，約翰福音，使徒行傳，和羅馬書信，所得的教訓，與聖經的知識，已有巨大的進步，七月七日的晚間是蘆溝橋事件發生的週年，亦是我們禮拜四的祈禱會，我們特別爲中日，及普世各國，祈求和平，該晚到會者有八九十位，開口禱告者，六七位，均在一嚴肅的狀態之下爲中日與普世，向我們的上帝作誠懇的禱告，相信慈愛的上帝，對於所發的籲懇，是不輕視的，因此我們盼望，真實的和平，在不久的將來就要實現出來。

宗教教育股

龔愛美

宗教教育委員會，於三月，六月，十月，十一月，招聚會議四次，每次之開會均有多數之會員出席，本股之主要工作，即各級主日學，及兒童禮拜。

主日學，每主日由諸位教員忠誠熱烈的領導聚會。

高級成人班由劉智先生主領，婦女班由王文潔太太主領，我們很感謝他們，能恆久不斷的領導這種聚會，且深願本堂男女教友，多來參加主日學，得到聖經內的教訓。

女子中級班，由朱寶芬女士領導，女青年會幹事印文郁女士，亦在該部幫忙，我們深盼印女士速速恢復了她的健康，繼續主日學的工作，近數禮拜朱女士因故請假，該班暫由趙

玉玲女士負責領導，朱女士幫助本堂之主日學已有多年，我們很希望她在最近內恢復了她的
工作。

我們亦很感謝朱寶琛先生，盡力的領導男生中級班，幼稚班在馬玉璞女士領導之下全年
順利，平均每主日到會之學生，由四十名至五十名，亦有時竟達八十名之多。

教員預備班，於每禮拜六日下午四時，由馬女士領導開會，此會對於諸位教員最大之價
值，即團契之意義也。

本年初，李喜雲女士，及李喜愛女士，因至滄州學習護士當然我們是十分惋惜，失去她
們的幫助，但我們近來更加快樂的，即聞息她們幫忙滄州醫院內的聚會。

現在幼稚班之教員，有周學曾先生，劉效先先生，馬玉璞女士，劉寶珠女士，傅海茹女
士，蕭玉珍女士，李亞男女士，范福田先生，與李亞勤女士，本班的格言是「愛人如己」已裝
鏡框懸於課室之內。爲天津賑災會兒童們亦實行了賑災的捐助，在新年時，曾將若干衣服，
送給貧苦的兒童，與每家一圓錢，分給了五個窮困的家庭，並有二十件禮品，由樂嘉立先生
之女公子，攜回英國，贈予英國二十個孤兒。

本年度各級主日學共有四次聯合禮拜。

(一)一次是在復活節，主席馬玉璞女士，講員印文郁女士，我們在這快樂的聯合禮拜，得到了我們所盼望基督復活的消息。

(二)六月四日是發獎禮拜，預備了許多兒童禮物，主席王麗雲女士，講員劉智先生，由樸太太發了五十六個獎品，給守規則而不曠課的班友，我們很感謝教會當局，捐給我們那樣的禮物。

(三)十月三十日是感恩節，兒童們帶了禮物，水菓，青菜，鮮花，衣服，金錢等，來獻給上帝，禮拜完畢後，這些禮物由教員領導着學生，送與馬大夫醫院之病人，並在病房內唱歌，將上帝的慈愛，和禮物一併帶給了病人，此次聚會的主席，是周學曾先生，講員是馬大夫醫院女傳道士金輝貴女士講題是「上帝給我們的禮物」。

(四)十二月十八日舉行聖誕節聯合禮拜，主席是朱寶琛先生，遊藝有兒童們的唱歌，及女青年班之聖誕樹，遊藝，周學增先生講了一個有趣的故事，叫做「第二個聰明人」。

一月二日主日學招開新年同樂會，出席者八十餘位，有很多有趣的遊藝，並有茶點，及

雷愛光先生映放活動電影。

二〇

我們必須感謝上帝，因他全年在我們環境困難的時候，仍然給兒童們恩惠力量，並有得到好信息的機會，我們對於工作要忠誠，勇敢的担負起我們的責任來，我們更要不息的忍耐，因為上帝就是我們的力量，在此瞬息萬變的世界中，上帝是永遠不變的。

將來的希望

希望多有正德學校及貧民學校之學生參加主日學，如此我們的責任加增了，我希望對於此計劃是能够成功的，深願上帝的指導，同智慧，加到宗教教育委員會之工作人員身上。

基督化家庭股

黃祝德芳

基督化家庭股，於每禮拜一日午前十時，開例會一次，每次到會之人數，有十餘位，開會後祈禱，讀經，十餘分鐘的靈修，報告前週工作之情況，及教友家庭之需要，討論拜訪與援助之方法，如有患病者，特別為之祈禱，或分組看望，疏於來堂守禮拜之家庭，設法聯絡，幫助，務期屬於本堂信徒之家庭，熱心事主，達到基督化的程度。

基督化家庭股，亦負擔了本教會慈善事業的責任，歷年來之冬賑亦歸本股辦理，今年之

冬賑，係與津市之各教會，及男女青年會聯合舉辦，聯合賑災會之期望，是本教會與新學中學校，馬大夫紀念醫院，及正德小學校，共同捐募賑款一千二百元，由於本股之推動，學校，醫院，教會，諸同仁之努力，竟募到捐款國幣一千四百六十餘元，業已送交全國基督教救災會天津分會，以備施放於天津市內，及附近十七縣之災民。本股對於今年捐助賑款之一切人士，深表感謝，因多捐一份賑款，即多救一部份難民。

此外，本股議定，由去年自己存儲之少數賑款中，提出二百元購買玉米面一千七百餘斤，作棉衣三十二件，施放於本會熟識之貧民矣。

促進佈道股

劉福增

欲在佈道的事工上，收到美滿的效果，首在能以因時制宜，津市各教會所在之地位，及已興辦之事業，關於佈道方面者，互有短長，倘均能利用自己之優點，為主作証，是極自然，而且也是極易收到良好之結果的，因各教會之功能，恰如人身之各樣肢體，肢體之功能既不相同，應當各就其本體之功能，而利用之，本教會的弱點，是無外堂佈道，而尤欣美外堂佈道者，形同是捨己之長，取己之短，似於佈道的事工，無良好的結果，以^增之愚見觀之，

我們無外堂，亦不必希望有一外堂，因為我們的優點，乃在醫院，在學校，近年來我們的學校格外發達，正德，平民，兩校的學生已超過了四百餘名，憑介紹，納學費，自動的投到了教會的中心，倘能利用這一部份的優點，將基督的真理灌輸到兒童的心裏，為教會計，為國民人格計，已十倍於一個外堂，況我們最大的優點是天津手屈一指的馬大夫紀念醫院，全年門診病者十三萬有奇，住院者，三千三百以上，院內之職學員及男女工人，不下一百五十餘位，這是我們最大而最美的工場，亦是我們最大的優點，倘本教會能利用這一個工場△努力作佈道的工夫，將基督的福音廣傳與他們，相信百倍於一個外堂，因只在馬大夫醫院內，一年就有對十四萬人講道的機會，況且是求醫問診的病人，亦易接受道理，其次新學中學校，更是佈道的機關，因新學中校，與津市之其他學校迥異，此校乃建立在宗教的基礎上，一切宗教的活動，與工作，乃是其他學校，所無者，每主日必有英文禮拜，每日必有早禱會，唱詩，祈禱，讀經，一切的儀式，幾與禮拜堂內，崇拜上帝時無異，每年在英文禮拜堂內領洗歸主者，恒達五六十人之多，一個外堂作不了這許多宗教的事工，本年冬^增代表天津基督教各堂主任，一度借用該校，校務主任，樂嘉立先生之客室，作各堂主任兩小時靈修會之用

，伊於開會之前，至席前寒暄之語句中，其中有一句甚感動聽，即「我們極端歡迎你們用此室作祈禱之用，因此室繼續不斷作此用途，迄今已三十七年矣」總之此校宗教之空氣濃厚，佈道之事工重多，我們若能切實的與學校當局團結一致，在校內傳播基督的真理，勝似一外堂多多矣，此外個人佈道，家庭聚會，及查經班等，這都是與我們本堂佈道的方法極端有利的，就^增之感覺，吾教會最大的缺乏，不是一外堂，乃是有力量爲主作証的工人，因爲我們真實的狀況，是禾稼多，工人少也，應當切求禾稼的主，多差工人在我們這大的工場內爲主作工，啊們。○本年除查經班，與家庭聚會等之外，舉行兩種特別佈道。

一，新春佈道：今年之新春佈道是由二月七日至十三日，一禮拜之久，其辦法與去年大略相同，即將樂意參加此項工作的中西人士，於每日午後，一點半先集於教會小禮堂，由^增主領，將本日所用之材料，及講道的題旨略加解釋後，然後就分隊出發，至各家庭中佈道，今年我們共到了四十三個家庭，會對着二百二十五位談道，一月十三日禮拜之人數甚多，或係新春佈道之功效云。

二，本年入夏以來鄉間不甯，女佈道員在鄉間，多所不便，區執委會議決將二位女佈士，調

回津市，在海大道，鼓樓西，兩堂會內幫助佈道的工作，溽暑既過，金風吹來，極興奮的在這時候，作起佈道的工作來，更兼郝教士業已健康來津，家庭的拜訪，個人的談道，醫院的領會，差不多每日都是全體出馬，未覺得光陰是飛的那樣的快，轉瞬間三個月的時間就過去了，倏忽嚴冬已屆，冷氣襲人，不便於多作出外的工作，乃由郝教士倡導午前在本堂開設婦女學道班，分甲乙兩組習學課程，午後仍然出門佈道，此時已設立家庭聚會數處情況均好。

今年佈道的收穫雖不敢說十分豐收，但亦不能說是遇見了荒年，在英文禮拜堂內有學生與教員共有三十四人領洗，漢文禮拜堂內有男女十五位領洗，記名慕道者三十餘位，聖誕節施洗之日，因為交通不便，及其他意外的事故，有未能趕到者，只好等待下一次的機會，再為之施洗。

年青運動股

周學會

光陰如電，轉眼又是一年，回憶這一年中的事工，慚愧得很，在這個污穢暗淡的社會裏，竟把活潑奮鬥，進取有為的青年弟兄姊妹們給關閉起來了，使他們不能盡量發展他們的天智，完成那神聖的事工，只好在可能的範圍內，做點微小的工作吧了，現在我把事工中的有趣工作報告給諸位同道，使大家對於青年股有槩括的認識。

在這過去的一年中，青年股曾在經舉行過，個人的演講比賽會，題目是「宗教與人生」。裁判員有周扶耕牧師，魏春圃先生，及本堂執事朱武英先生，比賽的結果，第一名，錢增庠君，第二名雷愛嫻女士，第三名李德清君，第四名劉效先君。他們的詞意都是非常的美妙，他們的態度却是很老成練達，雖然每位都是不常練習演說，而講來神情頗為自若，以伶俐的口齒把豐富的思想，如潮湧般的滔滔不絕的講給聽衆，足使聽衆們聽到津津有味，而忘却了他們的疲乏，他們把很長的講材，如珠走玉盤似的一氣呵成，這足以證明素常對於一切學識及宗教的修養之深了。再者也曾經開過辯論會，題目是「科學與宗教那樣更能救中國」，裁判員爲王子英先生，劉子衡牧師，朱寶琛先生，最後的結果是宗教更能救中國，這足以表現宗教

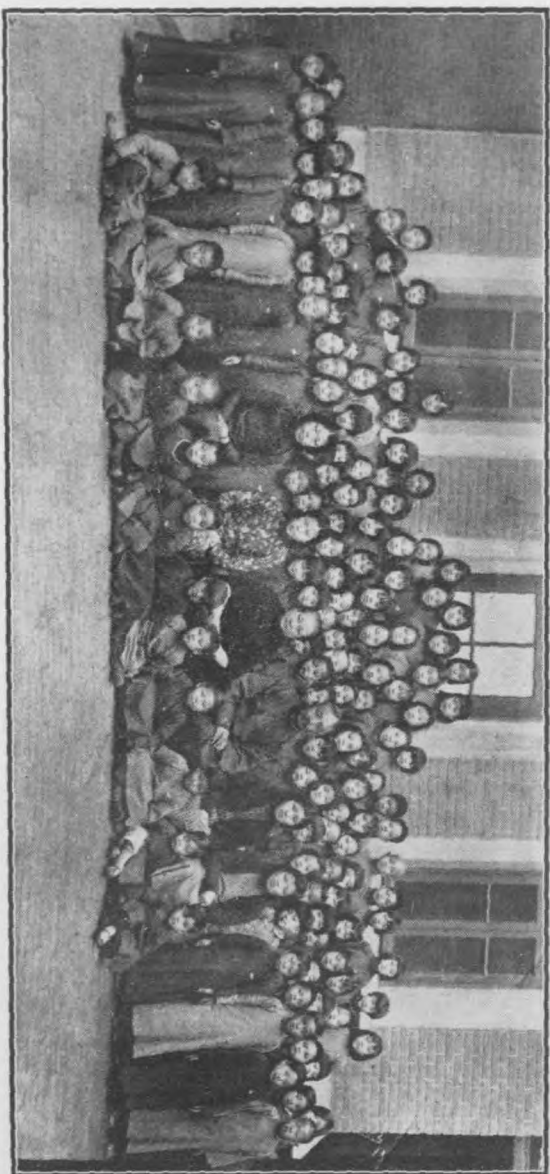
與國家關係的密切了，由此更能堅固我們的信心，增加我們的信仰，使青年朋友們的宗教生活要有猛烈的進步。還舉行過一次音樂會，這次音樂會，雖然沒有名人演奏，但是徵全體股員對於音樂興趣的濃厚。本堂的歌詠班，顯然是無限的進步。青年運動股爲全教會的青年股，所以深望本堂的全體青年同道們，快來參加，以振興教會發揚主道，完成救主十字架上的血蹟。

教育股

雷張華清

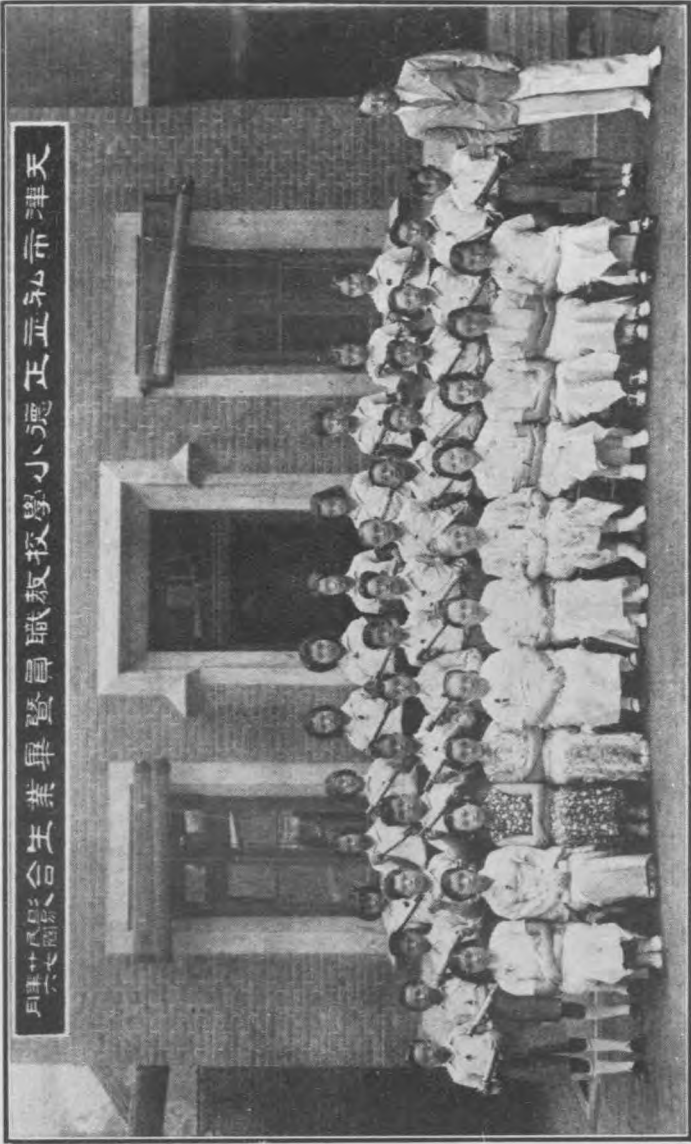
隸屬本會之教育機關有二，一是本堂附設之正德小學校，二是正德附設之平民學校。

一，正德小學校：本校今年之狀況，可說是完全達到了十三年前創辦此校之目的，亦可說符合了基督教辦理教育的意義，由去年本校之政權歸諸海大道教會以來，不只本校之董事佔了百分之百的基督徒，基督徒的教員亦佔了百分之九十，如此以基督教的人物，辦理基督教的學校，自不會失缺了教會興學之目的，「以宗教的精神培養學生的道德」校中宗教的空氣今年最濃，學生方面，每早有所禮會一次，欲藉基督教的精神，造就學生高尚的人格，星期日亦擬專爲學生設立主日學班，專意領導兒童，建立高尚的人格於道德的基礎之上，本校舉辦之



正德平民學校全體職員及學生合影

天津私立正德小學教職員畢業合影



慈善事業中有關道德者有二，

甲，本年季春之末，以平民學校之經費拮据，由本校職教員之發起，及董事長朱寶琛先生之贊助，為平民學校募捐運動，大小學生一律爭先恐後踴躍捐輸，不數日間已超過了我們所期望的數目，八百元。

乙，孟冬之初，本市基督教聯合會，又發起賑災募款，本校上下一律參加，一星期許，亦已越過教會所指定的數字，此皆表徵本校學生，所受宗教教育深刻的薰陶，在慈善事業上所著的成績。此乃本校關於德育方面之進步也，關於智育者，本校之圖書館，已大加擴充，欲藉此課外的讀物，增厚課內之知識，已聘得富有管理圖書經驗之馬玉蓮女士，負責管理之，此乃本校對於智育方面之設施也。

本年學生之數目驟增，而學生之衛生尤須特別注意，入秋以來，為注重學生之健康與衛生計，特請趙文順女士，張仲明女士，朱奉真女士，三位檢驗全體學生身體一次，以免有防害個人健康及團體生活之病症此本校對於體育方面之舉辦也。學生之數目已打破以前的記錄，計男生一百五十四名，女生九十六名，共計二百五十名。

不幸者義務校長，黃文卿先生，以新學中學事務繁鉅，兩校事務勢難兼顧，自暑期開始即堅請辭職，雖經本校董事一再挽留，亦難生效，不得已，乃議決聘任鄂籍，張慕德女士爲本校之正式校長，秋季開學時即繼掌校務，不料事與願違，竟因交通之阻梗未能北上，再經校董會之表決，請事務主任，雷張華清太太代理。

本校司庫齊甘希蘭太太於六月上旬，離津回國後，司庫由董事會表決，請關陳律生太太担任。

本股對黃文卿先生及齊甘希蘭太太多年義務幫助本校謹誌感謝及欽佩。

二，平民學校，本股爲引導兒童認識上帝，及促進平民教育起見，添設平民學校有年，藉資造就失學兒童而減文盲，茲將本年度校中概況分述於左

(一)經費——本校學生之經濟力稍裕者，除每人每學期繳學費五角無力者免收及正德學生之捐助外，其他款項皆由捐募而來，本年曾蒙關陳律生太太之熱心協助，及朱寶琛先生之提倡，發起募捐運動，結果良好，感謝上帝之特恩，感動了關太太與朱先生二位的心靈竟使他們如此熱心幫忙。

(二)師資——本校之教員共計四位，係由正德學校內聘任者，並無酬報，僅每月每位贈車資十元，諸位教員均熱心服務，精神充足，誠可謂「誨人不倦」也。

(三)學生——本校共有學生一百六十九名內有一百十八名係女生。

(四)課程——爲了時間的關係，特選必修課目，如聖經，國語，算術，常識，習字，作文，及手工等。

(五)集會——(甲)靈修會，每日上課前必舉行崇拜會，引領兒童，認識上帝。

(乙)展覽會——歷年婦女獻工會舉行工藝展覽會時，均邀本校參加，本年之展覽會，本校出品，售銀四十四元五角

(丙)主日學——本年計劃，特別爲兒童設立之主日學，與兒童會，不久即要實現，

識字運動股

栗爾勳

慚愧，今年未作甚麼，希望來年，諸位股員熱心協力爲主放光，於本年五月十二日，曾招集全體股員開會一次，討論本年開班之辦法，出席者，栗爾勳，劉福增，李鴻愷，劉若愚，范福田，陳維翰，孔繁春，李芳慈，耿亮桐，劉效先，議決的事項如左。

一，自即日起開始招生，學額兩班一百名，手續，報名生，須填具志願書。

二，開學日期五月二十三日。

三，上班時間，每晚由八點至九點半。

四，學期四個月至九月下旬。

五，地點，在本堂樓下課室。

六，課程，初級生，讀千字課，高級生，讀平民書信，平民常識，平民算術，每拜六晚合班，有劉教師之宗教演講。

七，應用文具由股長代購。

開課後按照本股之決議案，逐日上課至九月六日學期終了，師生全體舉行閉幕儀式，秩序單如左。

一，主席

栗爾勳

二，歌詩

全體

三，祈禱

陳維翰

四，演講

栗爾勳

五，致詞

福范田

六，答詞

李漢波

七，遊戲

栗爾勳領導

八，祈禱散會

劉福增

調查股

本股爲增補以往調查法之缺陷，今年試用一種新調查法，即先由本股印就一種硬紙片，片之正面，印有號碼，姓名，年齡職業，住址，通信處，公會，領洗否，履歷，九項，反面印有十二個月，每月有五方格，一格只作一星期之用，如左圖所列反正兩面之格式，凡初次來本堂守禮拜者，先於正面之項目一一填畢，次則於反面之空格內，在其到會之主日畫一×字，以誌到會之意，年終之際，就空格內之×字核之，即易於統計各人遵守禮拜之成績，用此調查表，計有四種便利。

天津海大道中華基督教會

姓名	職業	住址	通處	公會	領洗	履歷
	年齡					
	年					
						第
						號

主 歷 一 九 年

十二月	十一月	十月	九月	八月	七月	六月	五月	四月	三月	二月	一月

一，便利統計，本會男女信徒，全年遵守禮拜之成績。

二，便於統計何日禮拜之人數最多或最少由所有之紙片核算便知。

三，便於佈道士，前去拜訪，或通信，以該片之正面，已有該兩項之記載也。

四，易於明瞭各信徒之職業及履歷。

用此法統計本年聖日禮拜之結果如下。

一，來本堂崇拜上帝者，全年共有四百九十五位。

二，聖日最多之人數，爲耶穌聖誕之禮拜日，禮堂之橙已不敷用，計二百八十餘位。

三，聖日最少之人數，爲九月四日之禮拜日，九十餘位，因降雨。

四，平均每禮拜到會之人數爲一百三十餘位。

五，守全年禮拜達百分之九十以上者十位佔總數百分之二。

六，守全年禮拜達百分之八十以上者二十五位佔總數百分之六。

七，守全年禮拜達百分之七十以上者二十位佔總數百分之五。

八，守全年禮拜達百分之六十以上者二十四位佔總數百分之五。

九，守全年禮拜達百分之五十以上者四十位佔總數百分之九。

十，守全年禮拜達百分之四十以上者四十位佔總數百分之九。

十一，守全年禮拜達百分之三十以上者六十五位佔總數百分之十五。

十二，守全年禮拜達百分之二十以上者七十位佔總數百分之十六。

十三，守全年禮拜在百分之二十以下者一百七十三位佔總數百分之四十。

於七月三日之禮拜日，有男女共九位領洗，十二月二十五日之禮拜日，有男女共六名領洗，歸主者，男二位，孩童一位。

此表對於助益信徒良多，在過去的一年之內，明瞭吾會全體信徒，遵守聖日禮拜至何程度，及個人對此達何限度，回顧以往勉勵將來，切望吾會兄弟努力，將去年之丟失，於今年得回來。

經濟股報告

李鴻愷

本年度之捐款，除每禮拜日之感恩捐不計外，共收國幣一千零七十三元九角，較上屆本堂年會所通過之預算尚短國幣四百餘元，惟擬請之女佈道員，因時局不靖不克北來，是以本年度

之捐款雖未預算之額，但因女佈道員之薪水並未支出，實際上所虧無幾，至於本年內禮拜日所收之感恩捐，計國幣二八一元九角五分，較預算超出六十元有奇，是以本年捐款及感恩捐綜合計算足敷開銷，其本年度收支一覽表結餘之七百餘元，泰半係一九三七年以前陳續積存之款，當此非常時期，公私各機關無不感經濟拮据，而我教會之經濟狀況獨能綽有餘裕，寔因男女會友關心會務，重視主工所致，雖物價房租罔不繼長增高，個人經濟已感緊縮，而我教友對於教會尚能傾囊捐助踴躍輸將，其爲道努力之精神令人欽敬。

不過海大道教會，目下之情況，是莊稼多工人少，以現有之人才，實不能應付現有之事工，顧此失彼，掛一漏百者，不勝其數，當此以往不只天國之疆域不能拓，即現有之狀況亦未必能保。

倘能再添聘熱心，而有幹才之女佈道一位，担負婦女部之一切事工，男副牧師一位，擔任本教會之一切雜務，俾劉牧師得有餘暇多在靈性的工作中，栽培而澆灌之，海大道教會前程遠大，定能爲主大放光明，希望吾會愛主之衆兄弟，多向上帝爲此事祈求，在捐款上，還須作更大之努力可也。

聖樂股

三六

朱淑惠

聖樂股是教會中主要的部份之一，專司聖日禮拜時領導歌詠，所以加入本股的人，都是愛主愛教會的青年男女，全股人數共有三十餘位，我們的股長便是雷舜笙大夫。

凡有關於聖教的一切節期，皆有特備之詩歌以備歌詠，且於每聖日，亦有特備之詩歌，歌詠頌主。

練習的時間，是在每禮拜六下午五點至六點，初則有馬更始先生作指導，以後因為馬君事務繁忙，不能來到，便請青年股的股長周學會先生代替，彈琴的人也是我們本股的股員，雷愛嫻和雷愛繕二位女士，而各位股員，皆是興高彩烈的按時練習，但是天有不測風雲，人有旦夕禍福，我們的股長雷大夫，竟於本年十一月八日歸主與我們永別了，為此我們本股的股員，都感到無限的悲傷，同時精神方面也受了不少的打擊，但是我們不能長此下去，雷大夫的身體雖然離開了我們，而他的精神却與我們同在，所以我們要本着他的精神繼續向前，才不辜負雷大夫愛主愛教會的心，我們希望上帝再與我們預備一位新的股長，領導我們全體股員，藉着吟詠，頌揚上帝，並幫忙教會的工作，使我們的教會大大興旺起來。

婦女部工作報告

劉貴真

光陰飛快，轉瞬之間一年又過去了，本教會的婦女，在這一年之內，於靈性方面之進步，及工作方面之努力，簡略報告如左。

一，關於靈性者：即是婦女的祈禱會，是於每禮拜三午後，在小禮堂內舉行，爲要增進本堂會之婦女多認識聖經，作有系統之研究起見，劉牧師爲我們預備了馬太福音，當作婦女祈禱會，今年應用的經文，由首至尾逐段前進，務期能明瞭其中的意義，得到內裏的教訓，倘全年的聚會，未曾中斷，對於馬太福音的全卷即有相當的認識，爲要促進本會之婦女，富有衛生的常識，於本年六月二十九日，特請公共衛生護士，趙文順女士，作衛生之演講，題目是「家庭衛生」令婦女深切明瞭家庭衛生之緊要，以防疫病之傳染，到會者有二十八位，獲益良多。二月十一日之婦女祈禱會，是禱愛美太太班次主領，特別爲婦女部全體，映放了李大衛在非洲，爲主作証的事蹟，有新學中校教員孫茂昌先生代爲解釋，宗教的空氣濃厚，而婦女們對於宗教的感想，亦甚振奮，到會者三十餘位，茶話而散，平素到會之人數，多則二十七位，少則十二三位，平均十七八位。

二，關於服務者，卽是婦女獻工會，此會成立已有二十四年之歷史，每年由獻工所得之利潤，除存留一部份作爲基本金用外，餘者多捐獻於教會，少則五十元，多則倍之，爲便利婦女之聚會起見，獻工會之時間由午後二至三時半，而祈禱會之時間，則由三時半至四時半，如此每禮拜三午後之兩次聚會，往返一次足矣，常年到會者多則十七八位，少則十一二位，平均有十三四位。

本年十二月十七日，曾開工藝展覽會一次，將獻工會之出品，及愛主的姊妹所捐之衣物，食品等，於前夕都已評定價額，陳列於幼稚園內，是日全天，售品展覽，參觀者踴躍，結果美滿，因展覽會之重要原則，經本會多年所定者本年始告完全的實現。舉辦此會之目的有二，一是愛主的姊妹，多將自己之物品，或工藝品，捐與獻工會內，以充實展覽會之品物，二是開會之後還須爭相購買，務期能將陳列之物品，購買一罄，甚至有將自己捐獻之物，仍爲本人買回者，幫助教會之目的此時方謂完成，展覽會場有關陳律生太太及其小姐與譚老太太，獨擺了一攤，物具完備恰似一商場內之廣貨莊，全日賣出之價銀，婦數捐與展覽會內，其他朱文智太太及其小姐，黃祝德芳太太，周瑞山太太，白蘭德太太，郝教士，樂愛美太太，

雷張華情太太，均有諸多捐助，與開會時的招應，並買去了不少的物品，不幸者，以交通的阻塞，雷太太未能出席，不只開會之時未能得到她的指導，且有許多捐助的食品未能帶來，但結果超過了所企望的一倍有餘，因為開會前，照已有之物品估價，可值銀六七十元，結果，是售銀一百四十元餘，如此可見捐助者之踴躍與購買者之熱心矣，已將該款五十元捐與教會，餘者存於百貨售品所內，充作獻工會將來之基金矣。

馬大夫紀念醫院佈道情況報告

金輝貞

自從本年九月至馬大夫醫院担任佈道工作以來，是十分高興的，因為自覺是一個微弱的器皿，而愛我們的主，竟肯使用我，要我為^佈作工，真快樂的很，醫院內的情況實在是莊稼多工人少，若是只憑着現有的男女兩位佈道員的力量在裏邊作工，是不够的，幸有本教會之他位同道，如張德真太太張文敬太太郝教士，劉牧師，以及本院的幾位男護士熱心幫忙，醫院內的佈道工作，始有今日的佳果。

醫院內的佈道工作可分二項，一是對內的，二是對外的，對內的工作是本院所最注重的，就是要使本院的職學員等富有宗教的信仰，有敬神愛人的精神，這種目的可說是極高尚的，不

過培養這種思想的工夫，現下所有者，僅是每早之晨禱會，與拜二日及禮拜日，晚七至八時之晚禱會耳。我們爲增強我們的靈性生活起見，已組織了基督徒的團契聚會，現在雖尙未能正式奉行，但在不久的將來，希望就能以切實的行了出來，相信這個團契的聯絡，定能使諸同道，在基督的裏邊，同舟共濟的，走在了愛神愛人的途徑上，好作上帝的眞兒女，此乃對於本院職學員等的靈修工夫，其他對於院中的男女工人，業已爲他們成立了識字班，在教授他們讀書的時候，亦可引領他們認識基督，這一切的工作都是對內的。

對外的的工作，大部份是對病人談道，以及每早的晨禱會，院中有大病室九個，每早由八點半至九點一概都有聚會，所以領會的人員，只少有七八位，方能分配過來，但病人中由於晨禱會受感者頗有其人，住院的病人，信佛教的居多，信基督教者甚少，僅估信佛教者十分之一二耳。二者之外卽是信奉他教者，病人對於基督的道理，情形不一，有的樂意接收，有的甘願棄絕，有的因爲懼怕家庭的阻當不敢信主，有的因爲固執的緣故難改舊教，等等不一，看來真是可憐，但是因爲聽道，而已經悔改者有之，查經，祈禱，在道理方面，向着基督追求的亦有，記名慕道者有之，已經領洗歸順了基督者，亦有之，總之在醫院內對病人佈道，不

是徒然的，此外醫院內有關於宗教的書籍頗多，亦多能幫助人在道理上進步。

一九三八年海大道中華基督教會年議會紀錄

主歷一九三八年二月二十七日，午前十句半鐘，海大道中華基督教會開年議會於本會大禮堂，出席者男女信徒共一百一十二位，黃自強長老主席，領衆祈禱開會如儀

一，書記宣讀上屆年議會之紀錄，經衆表決通過，二十六年度之年報，及二十七年度之預算案亦經會衆次第通過。

二，本年之新選舉法（本堂會之建議書備存）及外附三則亦經會衆表決贊成，該建議案外附三則：甲以被選之票數最多者，爲任期三年者，次多者爲任期二年者，再次者爲任期一年者，

乙被選之職員中，有因故離職者，由落選中票數最多者遞補之，至下屆年議會時任滿，

丙爲增強後進人才練習之機會起見，本年選舉時改十二位執事爲十五位，

三，經全體推定，李鴻愷先生，栗爾勳先生，張李明貞太太，黃祝德芳太太，四位爲檢票

四，選舉：甲候選長老六位銜名中選舉三位，

雷舜笙大夫九十六票，黃自強先生，九十四票，陳炳如先生，四十票，李鴻愷先生，三十四票，朱武英先生，二十三票，張理堂先生，十九票，

雷舜笙大夫，爲任期三年之長老，

黃自強先生，爲任期二年之長老，

陳炳如先生，爲任期一年之長老，

乙候選男執事十二位銜名中選舉六位，

李鴻愷先生八十三票，栗爾勳先生七十三票，朱寶琛先生六十六票，

朱武英先生五十六票，馬鶴年先生五十五票，張理堂先生五十四票，

陳炳如先生五十票，馬更始先生四十六票，雷愛光先生四十三票，

陳維翰先生三十七票，李勞伯大夫三十一票，洪國璋大夫二十九票，

李鴻愷先生，栗爾勳先生，二位當選爲任期三年之執事。

朱寶琛先生，朱武英先生，二位當選爲任期二年之執事。

馬鶴年先生，張理堂先生，二位當選爲任期一年之執事

丙候選女執事十三位銜名中選舉九位

雷張華清太太九十七票，黃祝德芳太太九十票，張李明貞太太八十九票

樂愛美太太八十六票，關陳律生太太八十四票，馬玉璞女士八十票

朱文智太太七十八票，李貞靜太太六十票，劉貴真太太五十七票

雷愛嬌女士四十九票，趙玉玲女士四十七票，王文潔太太四十票，孟文芬女士

十八票。

雷張華清太太，黃祝德芳太太，張李明貞太太，三位爲任期三年之執事。

樂愛美太太，關陳律生太太，馬玉璞女士，三位爲任期二年之執事。

朱文智太太，李貞靜太太，劉貴真太太，三位爲任期一年之執事。

五，檢票員張李明貞太太，報告本屆年議會選舉之結果，如上所述，並謂此次投票者，共有一百一十二位，因破規作廢者七票，有效者，共一百零五票，上述之結果，係一百零五

票之比例數云，事畢主席宣告散會。

海大道中華基督教會執事會議事紀錄摘要

劉福增

第一次執事部會議，三月五日，執事部委員，出席者十四位，缺席者五位。

黃自強長老主席，祈禱開會，報告本屆年議會選舉結果，議決案四件列左。

一，用舉手法，選舉執事部之各項職員，選舉之結果。

漢文書記

劉福增牧師

英文書記

樂愛美太太

司庫

李鴻愷先生

司帳

朱武英先生

二，關於各股之股長與股員之選舉法，經眾議決，本屆執事會議，只推選各股之股長，至各股之股員，由各該股長自行招募，至下屆執事部會議時，交由執事部審核通過，選舉之結果。

宗教教育股股長

樂愛美太太

青年運動股股長 •

周學增先生。

促進佈道股股長 •

劉福增牧師。

崇拜股股長 •

張李明真太太。

聖樂股股長 •

雷舜笙大夫。

基督化家庭股長 •

黃祝德芳太太。

教育股股長 •

雷張華清太太。

識字運動股股長 •

梁爾勳先生。

調查股股長 •

劉福增牧師。

經濟股股長 •

黃自強長老。

三，關於聯歡大會之日期及辦法，待下屆執事部會議時決定。

四，關於本年新職員之系統表，與聯歡大會之公函，仍用鉛印。

第二次執事部會議，三月十三日，出席委員十八位，缺席一位。

黃自強長老主席領禱開會，議決案七項列左。

一，審核各股之股員名單一一通過。

二，各股員之名銜，恐有遺漏者，特派雷張華清太太，李鴻愷先生，劉福增牧師，三位爲委辦復查而添補之。

三，全體職員之聯歡大會，定於本月二十日（禮拜日）午後兩句鐘舉行，特派張李明貞太太，龔愛美太太，黃祝德芳太太，栗爾勳先生，馬鶴年先生，劉福增牧師，六位爲籌備委員，籌備一切。

四，關於正德小學校估用之小房案，決議。

甲，至遲於本學期終了時騰出。

乙，教會方面認爲有收回之必要時，得隨時收回。

丙，再函知正德學校當局。

五，執事值班之班次，待下屆執事部會議時回報。

六，陳炳如長老，龔愛美太太，朱文智太太，爲本堂會赴區會代表。

七，平民學校因經費不足，雷太太發起之募捐運動，執事部甚表同情。

第三次執事部會議，五月八日，出席委員十四位，缺席五位。

黃自強長老主席領禱開會，報告以張理堂先生服務本會，歷史悠久不料上月廿日被主接去，本教會極表哀悼，特誌於紀錄冊內以表繫念云。

議決案六項如左。

一，執事值班之班次，待下屆執事部會議時回報。

二，關於正德小學校借用小房間之公函，已送交該校當局矣。

三，接收區會代表之回報。

四，定下次聖餐禮拜日爲春季之施洗禮拜日。

五，掃墓典禮，定於下禮拜日午後舉行，特舉栗爾勳先生，李鴻愷先生，劉福增牧師三位爲委辦籌備之。

六，張理堂先生歸主後，執事遺缺應請馬更始先生遞補，請書記備函通知之。

第四次執事部會議，七月三日，出席委員十三位，缺席六位。

黃自強長老主席領禱開會，議決案二則如左。

一，男募道友，李汝洲先生，王金福先生，女募道友，王周氏，王素真女士，苑佩芳女士，張桂棠女士，孩童王金鳳，劉忠宏，以上八位，請求領洗，議決准予所請，於禮拜時一爲之施洗。

二，下禮拜四，七月七日，爲蘆溝橋事件發生週年，議決下禮拜四之晚禱會特別爲中日及世界祈求和平。

第五次執事部會議，七月十日，出席委員十二位，缺席七位，議決案六件如左。

一，執事分甲乙丙三組輪流值班，議決照值班表實行。

二，本會房子零星修理案，議決請劉牧師於今夏相機修理之。

三，整地之房子應加修理時，亦請劉牧師相機修理之。

四，入墳証，應請何人司理案，議決請墳地委辦，擬定辦法後回報執事部。

五，爲增強吾堂會佈道工作案，議決請各執事深刻考慮應否再添聘一位女佈道員，下屆執事

部會議時表示意見。

六，正德小學校佔用之小房間，如何辦理案，議決維持上屆執事部會議之議決案。

二，聽取基督敎聯合會冬賑辦法委辦藥愛美太太回報，其辦法甚好，組織完善，議決本堂之冬賑加入合作。

三，慶祝耶穌聖誕節之籌備委辦，爲雷張華清太太，黃祝德芳太太，李鴻愷先生，馬鶴年先生四位。

四，編印年報委辦，爲黃自強長老，朱武英先生，李鴻愷先生，馬鶴年先生，雷張華清太太，黃祝德芳太太。

第十次執事部會議，十二月十一日，出席委員十五位，缺席四位。

黃自強長老主席領禱開會，議決案四項如左。

一，聯合會賑災募捐案，請於明日家庭股開會時結束一切。

二，只將今次捐募之款數交去，本教會其他之濟貧捐，仍保留爲本教會其他濟貧之用。

三，聖誕節前，劉牧師須赴鄉間，調查災民一禮拜案，請劉牧師至賑災會指定之區域內，工作一禮拜許，以示合作之精神。

四，馬大夫醫院請求於本月二十日晚，在本禮堂爲護華護士學校舉行畢業典禮案，議決，照

辦。

第十一次執事部會議一九三九年元月八日，出席委員十四位，缺席五位。

黃自強長老主席領禱開會，議決案五項如左。

一，關於向倫敦會請求將一號房子讓渡與海大道堂會，擴充正德小學校案，英文公函一件業已備妥，執事部委員一致贊成，一一署名蓋章後送與倫敦會西委會，本堂英漢文書記各存一份。

二，本年與津市各教會聯合賑災，本堂會與新學中學校及馬大夫紀念醫院，共計募銀壹千肆百六十三元三毛四分，業已交付賑災會司庫矣。

三，聯合賑災會，交與本堂之賑款五十元，與本堂家庭股所存之其他賑款，合一辦理小規模之賑濟。

四，禮拜堂主日陳列之花草，本年停止購買，請本堂教友作有系統之捐助。

五，客歲十二月十一日之感恩捐，送望經會，十八日之感恩捐送中華基督教全國總會。

第十二次執事部會議，二月十二日，出席委員十五位，缺席四位。

黃自強長老主席，陳炳如長老領禱開會，議決案四項如左。

一，推選黃自強長老，藥愛美太太，張李明貞太太，周學會先生，劉福增牧師五位為提名委員，準備候選人名單，及年議會之秩序。

二，年議會開會之時間，定於本月二十六日（禮拜）由午前十時半起作禮拜，禮拜畢繼續選舉

適宜，並決定參加時，再將已有之賑款等物移送，隨舉妥樂愛美太太，朱武英先生，二位爲代表，參加基督教聯合議事會，聽取冬賑之辦法。

四，關於請求一號房子擴充正德小學校案，請英文書記正式備函向西委會請求，務須將左列

三點，對西委會解釋清楚。

甲，因正德小學日漸發達，已有之房子不能容納，要求該號房子係爲解除此種困難，絕非擴充或開辦中學之用。

乙，絕對設法避免不利西教士住宅之影響。

丙，請西委會，注意正德小學與本教會後輩人才基礎教育之關係。

第九次執事部會議，十一月二十日，出席委員十四位缺席五位。

黃自強長老主席，領禱開會，議決案四項如左。

一，鼓樓西堂會，請求本堂會今年助款百元案，議決，請劉牧師通知該堂，令其補信一封，並派代表一位，參加本堂之執事部會議陳明理由後再議。按此案於第十次執事部會議之前已由本教會關陳律師執事捐款一百元於該堂故作了結。

二，聽取基督教聯合會冬賑辦法委辦譚愛美太太回報，其辦法甚好，組織完善，議決本堂之冬賑加入合作。

三，慶祝耶穌聖誕節之籌備委辦，爲雷張華清太太，黃祝德芳太太，李鴻愷先生，馬鶴年先生四位。

四，編印年報委辦，爲黃自強長老，朱武英先生，李鴻愷先生，馬鶴年先生，雷張華清太太，黃祝德芳太太。

第十次執事部會議，十二月十一日，出席委員十五位，缺席四位。

黃自強長老主席領禱開會，議決案四項如左。

一，聯合會賑災募捐案，請於明日家庭股開會時結束一切。

二，只將今次捐募之款數交去，本教會其他之濟貧捐，仍保留爲本教會其他濟貧之用。

三，聖誕節前，劉牧師須赴鄉間，調查災民一禮拜案，請劉牧師至賑災會指定之區域內，工作一禮拜許，以示合作之精神。

四，馬大夫醫院請求於本月二十日晚，在本禮堂爲護華護士學校舉行畢業典禮案，議決，照

辦。

第十一次執事部會議一九三九年元月八日，出席委員十四位，缺席五位。

黃自強長老主席領禱開會，議決案五項如左。

一，關於向倫敦會請求將一號房子讓渡與海大道堂會，擴充正德小學校案，英文公函一件業已備妥，執事部委員一致贊成，一一署名蓋章後送與倫敦會西委會，本堂英漢文書記各存一份。

二，本年與津市各教會聯合賑災，本堂會與新學中學校及馬大夫紀念醫院，共計募銀壹千肆百六十三元三毛四分，業已交付賑災會司庫矣。

三，聯合賑災會，交與本堂之賑款五十元，與本堂家庭股所存之其他賑款，合一辦理小規模之賑濟。

四，禮拜堂主日陳列之花草，本年停止購買，請本堂教友作有系統之捐助。

五，客歲十二月十一日之感恩捐，送聖經會，十八日之感恩捐送中華基督教全國總會。

第十二次執事部會議，二月十二日，出席委員十五位，缺席四位。

黃自強長老主席，陳炳如長老領禱開會，議決案四項如左。

一，推選黃自強長老，龔愛美太太，張李明貞太太，周學會先生，劉福增牧師五位為提名委員，準備候選人名單，及年議會之秩序。

二，年議會開會之時間，定於本月二十六日（禮拜）由午前十時半起作禮拜，禮拜畢繼續選舉

三，回報，西委會對所請極表同情。
四，一九三九年之預算表，經執事部通過。

個人消息

一月一日晚七時周恩德先生在法租界北安利飯店舉行訂婚典禮。
雷愛嬪女士

四日劉許月華太太慶得一男，名忠宏。

十三日晨八時，黃惠明歸主。

同日楊姚文銘太太，在水閣醫院慶得一男。

二月十八日李勞伯大夫由蕭張來馬大夫醫院商酌接替院長職務之日期。

二十一日陶森牧師乘大沽輪赴滬公幹。

二十八日雷愛德先生回津省親一星期後回校。

三月二日關鐸庭大夫脫險回津。

十二日李喜雲，李喜愛，早七點赴滄縣護士學校肄業。

十五日陶森太太因病在馬大夫醫院內動手術，經過良好。

三十日貝勤森牧師夫婦假滿回華本日抵津。

四月二日，黃長老之太夫人於上月二十日在湖北原籍因病歸主之訊，今日到津。

五日(夏歷三月五日)雷舜笙大夫五十二歲誕辰，參加祝賀者，有周瑞山先生夫婦，費先生全家，張理堂先生全家，劉牧師全家，及其他親友，共三十餘位，歌詩，祈禱，演講聚餐散會。

十日在新學中校大禮堂舉行，黃太夫人追悼大會，赴會者五百餘人精神肅敬。

十四日蔣德安先生赴雙口鎮途次被劫，失自行車一輛及其他零物。

十六日滿南溪校長假滿由本國返回天津。

十九日午後四點，張理堂先生，舊疾復犯，七點至馬大夫醫院治。

廿日早五點張理堂先生在醫院內歸主。

二十二日午後二點在本會大禮堂爲張理堂先生開追悼會，會畢葬於教會塋地。

三十日周鴻彬先生攜眷赴董家莊。

五月九日，孟文芬女士例假回英國。

十日劉若愚先生至馬大夫醫院佈道履新。

十四日馬大夫紀念醫院，院長李勞伯大夫，由蕭張來院履新。

三十日劉子衡牧師乘早車南下。

六月五日午後三點在幼稚園開會：

歡送齊德義大夫，夫婦，司蘭德女士，蘭英華牧師，四位回國，歡迎，李勞伯大夫，
滿南該校長。

十日齊德義大夫，夫婦，早八點乘車離津。

同日張雲路先生神經錯亂。

二十三日爲雷張華清太太五五壽辰，在其邸第設筵慶祝。

二十八日陳炳如長老欠安。

七月七日馬王璞馬玉琇二女士乘輪赴香港。

十日李郝桂芳太太慶得一女。

十三日王同安大夫赴英，在倫敦大學醫學研究院，研究醫學，明年九月初旬回津。

八月二日李貞靜太太，由北平回津。

十日劉效先先生，患腸熱病，入馬大夫醫院，治療。

二十六日張志敏太太赴北平聯合道學院肄業。

三十日趙惠來，栗培光二位先生，乘海口輪赴香港。

三十一日金輝貞女士來馬大夫醫院佈道履新。

九月二日劉子衡牧師及其二公子赴北平聖經公會。

六日雷舜笙大夫赴協和醫院養病。

十五日王宋淑英太太舊病後犯。

十七日英京倫敦會總幹事祁牧師由滬來津。

二十一日本堂領袖在幼稚園與祁牧師舉行談話會。

十月一日雷舜笙大夫由協和醫院回津。

同日，王宋淑英太太，患病入馬大夫醫院養病，至十二月一日痊愈出院。

九日趙黃慧青太太，在馬大夫醫院慶得一女。

十日 周恩德先生
雷愛嬈女士 在安立甘會堂結婚。

十三日張燕燕在馬大夫醫院歸主。

十四日午後六點劉效先住醫院六十六日病愈，回家休養

十六日王子月琴太太慶得一女。

二十八日張雲路先生及其眷屬歸里。

十一月八日晨六點十分雷舜笙大夫在本寓歸主。

十二日馬更始先生在本會大禮堂結婚。

十四日陶森太太舊疾復犯。

十九日朱寶潘先生在其本寓結婚。

同日陳瑞麟先生在維斯理堂結婚。

房德珍女士

二十一劉效先先生健康恢復回校。

同日周楊增榮太太在馬大夫醫院慶得一女。

二十七日陶森太太在英國醫院，施行手術。

二十九日雷愛孀小姐因病入馬大夫醫院治療。

十二月二日雷愛孀小姐在醫院施行手術。

醫日本教會及馬大夫醫院發起之雷舜笙大夫追悼會，在新學中學校大禮堂舉行。

五日張仲明女士在美醫院割症，病勢嚴重。

九日楊鳳岐先生，入馬大夫醫院治病。

十七日劉牧師，赴蘆台調查災民。

二十五日新學校長黃文卿先生，在新學中校體拜堂領洗歸順基督。

雷振漢大夫行略

六〇
本堂執事部

雷振漢大夫，字舜笙湖南衡山人，少時家非富有隨父就館讀書，十歲成篇，十一歲會應童子試，大有一舉成名之勢，奈以功名利祿與本人之旨趣頗不相合，隨改途習醫，二十五歲畢業於漢口大同醫學，二十七歲應具實德醫師之聘請來津就馬大夫醫院醫師之職，履任之初



雷，即以擴張馬大夫醫院與建設一自立，自養之教會爲一舜生之志願，是時之醫院簡陋不堪，建築物僅有平房數椽，土坑幾段，人才方面，除院長暨大夫外無他人，就診者日僅三四人。倫敦會禮拜堂（即本會前身）亦破舊不堪入目，該時之聖日來禮拜者恒降至三四人而已，而大夫遺老長笙像本其志願，不畏艱苦，不憚繁鉅，慘淡經營，不遺餘力

，十餘年之勤勞活人無算，遠近就醫之人數驟增，醫院收入，亦相隨而豐裕，由此奠定了發展馬大夫醫院之基，同時於醫院內創辦護士學校，親加訓練，訓練之方，乃以身作則，律已律人一律嚴格，當時雖有因其管束過嚴而生反感者，但事後無不追悔涕泣感激其訓導之恩也，授課畢必與諸生讀經訓話，糾正學生等之錯誤，以期造詣至完全之境地，聖日禮拜必領導



雷舜笙長老前禮拜攝影

院中工之人，護士及病人崇拜上帝，並與佈道士研究對病人佈道及對工人識字之方法，恒以病者深夜求醫，或飯時關診，因而廢寢忘餐者不勝枚舉，而大夫之精神竟能灌注一切，克勤克敏，絲毫不倦，時人對大夫「有鐵雷大夫之稱，顧名思義良有

以也，迨至一九二四年，貝院長返英倫休息，齊德義院長繼任時，醫院今日之新樓房已巍然矗立於舊址之上矣。關於教會者，在大夫履任之時即進行成立一自立自養之中華基督教會，隨同西人代表穆瑞牧師，樂嘉立先生，華人代表馬尚功先生，基於醫院，學校，教會，三方面合作之精神，向自立自養的方針邁進，成立海大道教會，嗣後大夫與馬尚功先生，均被推

選爲本會之長老，此後服務教會之精神，過於往昔，歷十有七年，本教會未有受過聖職之華牧，且在一不適宜之禮拜堂內禮拜上帝，該時有數度缺乏佈道人員，因此大夫身任長老，更兼佈道員之職者，亦不只一次，因大夫之如此努力服務教會，決志皈依基督者頗不乏人，蓋與斯人近，味若芝蘭不被其感化者鮮矣，迨至一九一九年春，鳩工庀材大興土木，開始建築適宜之聖所，今日之新禮拜堂隨於是年落成矣，嗣後多得大夫之倡導及贊助，將河北省內倫敦會已有四個區會，合組爲華北大會，一九三一年正式加入中華基督教會全國總會之內，第一屆華北大會開會時大夫即被推選爲華北大會司庫，連年繼任，至一九三六年因病體衰弱，勢難再以重責相煩時，始選他人庖代，大夫生平恒以「救人榮神」四字自勵，事之從違亦恒以此爲標準，凡與此標準相合者，卽艱苦中，亦必竭力體行，否則雖目爲當作當爲者，亦不果爲，當大夫之卸職增大夫醫院也，不知者以爲係院中事故難以再留，知之者頗不爲然，增與大夫道交頗深，曾以辭職之由叩之，因謂以感歲月之無幾，籍此得有工夫服務教會耳，蓋往昔之工夫屬諸醫院，倘以教務而誤醫務於心不安，今後工夫全歸已有，悉用於教會之內，亦覺心中坦然，爲此跪禱於上帝台前，懇祈上帝之指導，所得上帝啓迪之結果，此舉與救人榮

標準契合，隨決計辭職馬大夫醫院，此一九三四年六月下旬之事也，同年九月卜居於法租界三十二號路自設診療所，求醫者紛至沓來終日門前若市，無不立起沉痾，惟大夫因曩昔積勞過甚宿疾猝發，隨即赴北平協和醫院治療，此一九三五年八月，寓協和醫院前後歷十閱月，次年稍愈返津，移居特別一區杭州路自建之屋，仍本其一貫之宗旨醫病傳道有二年之久，雖久病體弱，但醫病方面活人無數，教會方面又成立歌詩班，親加訓練，近二年中教會聖節特別用詩之創作以及每主日之特別歌詠均出自大夫之手。二十餘年來對於醫院與教會之事工，辛苦勤勞，已樹立此偉大之功蹟，就事而論，可謂功成歸主，就心志而論，可謂夙願未償即與世永別。臨終時命將親友之輓軸等拆作賻儀，留作馬大夫醫院中雷振漢紀念室之免費或減費金用，爲貧苦無力養病者而設，並囑其子女矢志熱心爲主服務彼方瞑目。天不假年，大夫竟於民國二十七年十一月八日溘然長逝，遺軀笑客可竊，在其本人，可謂息勞苦，釋束縛，安息在上帝懷中，在他人無不抱哲人其萎之傷感，自大夫蒞津供職醫院，迄辭世歸主，凡二十六年，計享年五十有二。越二日移柩置於本教會禮拜堂內，由主領大殯葬禮，因時間之緊促，各界親友，未以訃聞，乃執紼參加者達五百餘人，禮堂既不能容，肅立門外及

階梯者不可勝數，子女親友皆哭不成聲，悲痛之情難於筆述，禮拜畢由大夫之摯友八人扶柩前行，護士學生二十名執花圈等於子女後相隨，徐徐步出禮堂，分乘汽車，送往英租界馬廠道新塋地，下車後仍由前八位扶柩緩行至墓前，入土禮拜係陶森牧師主禮，於哀音吟詠之中，徐上下土，而教會之柱石與吾人長別矣。

嗣經本教會，與馬夫紀念醫院，雙方籌備之結果，於十二月四日午後三句鐘在新學中學校大禮堂開追悼會，中央高懸紅色之大十字架，架下則挂大夫之遺像，傍綴以輓詞，輓聯輓軸，等四十餘件，橫列「雷舜笙大夫追悼大會」頗爲壯觀。

由黃自強長老主席致開會詞後開會，會衆詠詩，馬玉璞女士讀經，朱寶琛先生祈禱，本教會詠詩班，與正德小學學生，相繼詠詩後，會衆靜默三分鐘誌哀，有中西女校校友讀誄詞，樂嘉立先生，李勞伯大夫，康德馨牧師，劉福增牧師，代表學校，醫院教會及中華基督教華北大會，追述雷君之奮鬥史，攝影後散會，綜觀是日會場中，於最靜肅之中，充滿最哀悼之傷情，爲向來追悼會所未見，哀榮備極一時，倘教會能體君之奮鬥，繼君之遺志，大夫離死之日，猶生之年，其不滅之精神將永盤桓於吾教會中矣。

所有各親友贈送紀念大夫之捐款另備徵信錄於本報告之後。

張理堂先生行傳：

本堂執事部

張理堂先生字慕實，鄂省隨縣人，生於前清光緒十三年二月九日，十四歲時逢庚子年拳匪亂作，反教風潮日趨嚴厲，以先生與其全家皈依基督，頗難免禍，迫害者尤以本族與親戚等爲最烈，蓋以先生之家境頗裕，欲藉此逞其覬覦之念者實繁有徒，藉反教之氣焰大有斬草



張理堂執事遺像

除根之勢。先生乃長子，隨父逃難至縣城，背鄉離井，辛苦備嘗，以爲困厄已脫，不料匪徒又聞風追至，不得已又逃至武昌，斯時原籍之田產無端被霸佔者已屬不少，先生有家難歸，可謂苦矣，但蒙上帝護佑，慈母與長姊弟妹等亦相繼脫險同到武昌，但先生之尊翁因所受刺激最深，以致神經恍惚，不堪再問世事，而家中之情況，又非昔此，幸賴太夫人之勤勞，上帝特別眷顧，均獲求學之機，先生以性好醫藥，亦入漢口入普愛醫院藥劑科肄業，畢業後於民國六年，來津服務於馬大夫紀念醫院藥劑科，時院中經濟不充，人才有限，先生雖名爲藥劑師，實際乃兼負院中度務之責，工餘之暇，潛心研究化學，自製藥棉，迄今該醫

院所用之棉紗藥布等仍係步先生之研究方法，所自製也。先生爲人檢樸，忠厚待人，熱心事主，對於教會事工責任心重，凡關於領主日學，領聚會，教平民班，種種工作無不負責，歷任本堂之執事二十餘載，凡同人以爲繁難不肯爲者先生必親身任之，其任勞任怨之精神，實爲全教會所欽佩，至於愛國之殷切，人格之高尙清廉猶其餘事，總之先生幼時因信主，而遭逼迫，壯年時，爲愛主而勤勞，熟料於民國二十五年忽得中風之症，住醫院療養幾六閱月漸愈回家，斯時雖已辭職，仍專心於家庭化學實用藥品之製造，於民國二十七年四月十九日舊疾復發廿日晨，竟別濁世，被主年去，年五十三歲，遺二男一女，同人等念良朋之永別，悲悼之餘，特撰此篇以誌弗忘。

一九三八年海大道中華基督教會賑務報告

樂愛美

本教會之慈善捐款，完全由基督化家庭股管理，常年內如遇有殘廢者或病苦之教友需要幫助者，或其他特殊情形的確需要救濟者，即動用此款濟人艱苦，免除困饑。

本年十一月底本教會應中國基督教協進會之請求，聯合津市各基督教會與男女青年會捐募賑款救濟津市及附近各縣之難民，原定本教會應募之款，教會，學校，醫院共計一千二百元，未料經教會，醫院，學校，三方面努力之結果，僅歷二星期已收到一千四百六十三元三角四分，已付賑災會司庫收訖，我們竭誠感謝各同人如此慷慨的捐棄了個人的時間與金錢，熱心的推動這募捐的事工。

救災會的委員，每星期的工作亦是繁重，在津市之三中區內已施放玉米麪，及棉衣各二次，附近各縣之賑濟亦已此弟舉行矣，我們切望今年冬季無一人因饑餓而死。

我們今年自己舉辦之賑災事工，按比例數核之，數字極小。

(一)本會的婦女獻工會已爲我們作成棉衣三十二件，準備施放於我們已查明確有此種需要之情形者。

(二)玉米麵條已購妥一千七百餘斤準備於本月及下月施放於業經我們查明確係貧苦而難度此嚴冬之五十六家，這些家庭多半係基督徒的家庭。

今年我們之賑款所餘無幾，甚望有解囊相助者，數不拘多少，即以捐款人之名義幫助貧苦的人，應記得上帝說「這些事你們既作在我弟兄中一個最小的身上就是作在我身上了」

本教會大學生聲息一束

雷愛德：北平協和醫學正科五年，實地練習，暑假時完畢。

崔約翰：燕京大學物理學系正科三年。

沈聿溫：燕京大學物理學系正科三年。

王勤望：燕京大學政治學系二年。

關 璋：燕京大學文學系一年。

一九三八年海大道教會收支決算一覽表

入 項	出 項
由一九三七年存款移來	付劉牧師全年薪水
一九三八年內所收捐款	付門房全年工資
(捐款人名錄印於後面)	付1937年及1938年兩年之大會捐
在中國銀行活期存款所得利息	付全年電費
正德小學校退還修理樂費	付全年水費
收還一九三五年借給盤地款	付款得利率行修理樂費
一九三八年共入感恩捐	付1937年及1938年主日學圖書費及 1938年獎品
752.50	付全年陳設花草費
1073.90	付聖誕節樂彩費
8.12	付印刷1937年度年報費
30.00	付安裝煤爐及鐵工修理
9.80	付雜項
281.95	在中國銀行
	淨存 { 在司帳手
	\$770.98
	16.66
\$ 2156.27	\$ 2156.27

一九三八年之帳目單據及存款摺業經新學中學校教務主任魏嘉立先生核對無訛

捐款人名錄

正德小學校	\$ 300.00	Mr. and Mrs. C.H.B. Longman	24.00
關陳律生太太	100.00	Miss G. Moss	25.00
黃家鎮長老及黃祝德芳太太	100.00	趙子明先生	5.00
婦女獻工會	50.00	馬桂林先生	1.60
劉月圃太太	32.00	孫武科先生及太太	5.00
王文潔太太	6.00	王同安大夫及太太	9.00
牛津國製運動	10.00	馬荆靜和太太	10.00
惠存璧先生	2.00	劉國順先生	1.50
王淑芬先生	7.00	張鑑空先生	2.00
邵靈州太太	4.00	洪國璋大夫	10.00
關佩女士	4.00	陳炳如長老及太太	12.00
譚老太太	25.00	沈春庭先生及沈馮燭珍太太	3.00
王玉寬先生	1.20	宋長江先生及太太	5.00
唐介城女士	10.00	陶森牧師及太太 Rev. N. F. Dawson	12.00

李貞靜太太	\$ 3.00	李郭氏	4.00
吳魯氏	1.00	楊學勤先生及太太	1.00.
基督教青年會	20.00	張志溫先生	2.00
李樹藩先生及太太	10.00	孫寶珍先生及太太	2.00
蔣姜氏	1.00	孫光宗女士	.40
劉福增教師及太太	10.00	李學勤女士	5.00
陳維翰先生	3.00	朱文智太太	24.00
潘耀武先生	10.00	齊美利太太	2.00
龔啟香女士	1.00	張漢傑先生	10.00
馬鶴年先生及太太	5.00	雷張華清太太	30.00
Miss A. R. Edmanson	12.00	楊述仲先生及太太	1.00
萊道生先生	10.00	Mr. and Mrs. A. P. Cullen	12.00
馬季恩先生	1.00	隱名氏	40.00
蕭壽山先生	2.00	趙文順女士	6.00
范連升先生及太太	2.00	劉劉氏	.20

Miss E. J. Hayward	\$ 10.00
Mr. and Dr. F. A. Brown	10.00
Dr. R. V. Liddell	5.00
王茂雄先生	10.00
Mr. E. S. Box	10.00
張李明貞太太	10.00
韓品三先生	2.00
梁爾勳先生	10.00

\$ 1073.90

一九三八年海大道中華基督教會正德小學校經濟決算表

入	項	出	項
關本太存	\$1203.20	教員薪金	\$2683.00
一九三八年春季學費	3246.05	貧民圖書	314.00
利息	12.94	文具	226.25
秋季入學費	4512.50	添傢具	1024.95
利息	25.71	煤	358.80
		堂役薪金	170.00
		禮拜堂捐	300.00
		醫藥費	80.00
		雜費	475.86
		現存	3367.04
	<u>\$ 8999.90</u>		<u>\$ 8999.90</u>

一九三八年正德平民學校財政報告表

入	項	出	項
上年移來	\$ 295.80	教員薪金	\$ 452.00
捐款洋	800.10	獎品	72.80
孫太太捐	200.00	徽章	20.00
關太太捐	36.70	雜費	68.00
貧民雜費洋	127.50	現存	1099.61
正德捐款	182.30		
展覽會售貨	44.50		
利息	25.51		
	<u>\$ 1712.41</u>		<u>\$ 1712.41</u>

一九三八年海大道中華基督教會墾地帳項報告表

	入	項		出	項
三月十四日			\$ 5.00	買鐵掀	\$ 1.00
三月十六日			8.00	修理墾地房子	5.00
三月十九日			5.00	填高墾地門前道路	5.00
四月十六日			5.00	郭師夫病調濟費	1.00
五月六日			8.00	郭師夫病故撫恤費	5.00
六月五日			5.00	歸還教會墊款	9.80
七月十三日			10.00	現存	44.20
七月十六日			10.00		
八月八日			10.00		
十二月六日			5.00		
			<u>\$ 71.00</u>		<u>\$ 71.00</u>

平用

一九三八年海大道中華基督教會賑務帳目收支表

入		出	
項	項	項	項
原存	\$ 127.33	四至八月賑濟一殘廢者五個月	\$ 5.00
威恩節捐	13.00	六月付張雲路之家庭	10.00
售水業捐	9.20	十一月四日付檀子拐杖費	2.00
海大道教會疏捐	618.52	十一月八日購布,棉等之冬衣料	53.50
新學中學校捐	678.22	十二月十三日天津基督教聯合賑災會	1463.34
馬大夫紀念醫院捐	179.70	十二月廿日付貧因家庭之五兒童	5.00
關陳律先生太太捐	25.00	付牌字	1.00
李樹德先生太太及李太太捐	20.00	一月九日購玉米面	150.00
黃祝德女士捐	15.00	一月十三日付難民家庭	2.00
郝教士捐	25.00	二月現存	70.20
馬玉璣女士捐	5.00		
新學高三甲捐款	4.92		
新學高三乙捐款	8.85		
中華基督教會天津區分會	50.00		
	\$ 1767.04		\$ 1767.04

一九三八年主日學財政收支一覽表

	入 項	出 項
二十七 月 十二	原存 由海大道教會司庫支購獎品費 由海大道教會司庫支購材料費 初級班幼稚班捐	印刷費 鉛筆及色筆 學校圖畫 獎品 本及點名冊 英國兒童禮品 受病兒童花費 欠安樂教員水菓費 主日學教員茶點費 新年同樂會茶點費 賑濟五個貧苦家庭 現存
	\$ 3.01 12.00 49.72 14.57	\$ 2.25 1.01 .60 11.50 .89 3.30 .65 1.00 49.72 3.00 5.00 .38
	<u>\$ 79.30</u>	<u>\$ 79.30</u>

一九三八年海大道中華基督教會婦女獻工會帳項報告表

入 項		出 項	
上年移來(售品所存)	\$ 22.10	購材料	\$ 17.105
利息	1.22	慶祝耶穌聖誕	9.00
現存:	2.53	捐海大道教會	50.00
工藝展覽會	141.575	售品所存	103.32
黃太太捐	1.00		
售被單	11.00		
	<u>\$ 179.425</u>		<u>\$ 179.425</u>

一九三八年海大道教會建築餘款報告表

入 項	出 項
由一九三八年帳移來	付修理教會樓房
\$ 833.87	30.00
一九三八年利息	存中孚銀行
33.64	837.51
\$ 867.51	\$ 867.51

一九三九年海大道中華基督教會經濟預算表

入 項	出 項
威恩捐 正德小學校捐 各項捐款	薪俸 修葺事業 修葺費 租金 日學材料 主日及總會捐 本堂1938及1939年保險費 全年水電費 全年車費 交際費 慈善事業 印刷費 雜費
\$ 250.00 300.00 1246.00	\$ 660.00 300.00 10.00 180.00 60.00 50.00 72.00 90.00 160.00 40.00 20.00 10.00 24.00 80.00 40.00
<u>\$ 1796.00</u>	<u>\$ 1796.00</u>

本預算案經一九三九年二月十二日執事部通過

Dr. C. H. Li Memorial Fund

1.	Misses Lucie and Elizabeth Hsieh	\$ 5.00	13.	Dr. R. V. Liddell	\$ 10.00
2.	Mr. and Mrs. P. B. Tripp	10.00	14.	Mr. and Mrs. C. T. Hwong (黃家德)	10.00
3.	Bishop C. P. Wang	5.00	15.	Dr. and Mrs. Kwan (關大夫)	20.00
4.	Mr. P. Y. Wang (K.M.A.)	5.00	16.	Dr. and Mrs. Tan (譚大夫)	5.00
5.	Rev. W. F. and Mrs. Dawson (L.M.S.)	5.00	17.	Mr. and Mrs. Wei Wen-hou (魏文侯)	20.00
6.	Major and Mrs. Walker (S.A.)	2.00	18.	Mr. and Mrs. C. K. Sung	50.00
7.	Mr. and Mrs. Richard Liu (劉讓碧) (Customs)	5.00	23.	{ (宋則久)	
8.	Mr. Wu Shih-ch'i (吳士奇)	2.00	19.	Mr. and Mrs. Hsiang Yu (向璩)	2.00
9.	Anonymous. per W.F.D.	3.00	20.	Mrs. Ray Chang (張楊麗玲)	10.00
10.	Miss Edmanson	5.00	21.	Mr. and Mrs. H. T. Fei (費興仁)	10.00
11.	Miss Moss	5.00	22.	Miss Cheng (鄭小姐)	5.00
12.	Mr. C. M. Young (楊金銘)	2.00	24.	Tientsin Department Store (Sou Pin So) 百貨售品所	100.00

25.	Mr. and Mrs. Chiang	\$ 3.00	37.	Mr. Li Hsin Wu	\$ 2.00
26.	Dr. and Mrs. E. J. Stuckey	10.00	38.	Mr. Li Hung Kai	8.00
27.	Miss N. H. Stuckey	5.00	39.	Rev. Liu Fu Tseng	4.00
28.	Rev. A. H. Jowett Murray	10.00	40.	Mrs. Chi Mei Li	2.00
29.	a. Mrs. Li Chen Ching	\$2.00	41.	Mr. Li Fu Cheng	1.00
	b. Mrs. Liu Yu P'u	2.00	42.	Mr. Li Yung Fa	1.00
	c. Mrs. Chang Wen Ching	1.00	43.	Mr. Hwang Tao	4.00
30.	Rev. A. P. Cullen	15.00	44.	Mrs. Chang Te Cheng	1.00
31.	Mr. Fan Lien Sheng (范連陞)	2.00	45.	Mr. Sun Pao Cheng	2.00
32.	Mr. Ch'en Yueh Nan	5.00	46.	Miss S. G. Way	2.00
33.	Mr. Z. S. Chow (周瑞山)	20.00	47.	Mr. Yung Fu Hsiang	2.00
34.	Mr. and Mrs. Longman	10.00	48.	Mr. Way	2.00
35.	Rev. E. Shilton and Mrs. Box	5.00	49.	Mr. Y. C. Chao	2.00
36.	Mr. Chu Pao Chang (朱寶璋)	5.00	50.	Mr. P. H. Hwang	2.00
			51.	Mr. P. L. Kao	2.00
		\$ 386.00			

52.	Mr. C. S. Li	\$ 4.00	67.	Mr. and Mrs. C. E. Wang	\$ 8.00
53.	Mr. P. C. Liu	2.00	68.	The Ladies of Aweta Villa (MEM)	15.00
54.	Mr. Z. M. Wang	10.00	69.	唐愛安	5.00
55.	Mr. J. T. Wang	2.00	70.	張波碧	5.00
56.	Mr. and Mrs. C. H. Pian	10.00	71.	凌劍羅	4.00
57.	Mr. S. S. Wang	2.00	72.	李銘謙 李文翰	5.00
58.	Miss Ling	20.00	73.	袁伯謙	2.00
59.	Mr. C. W. Wang	1.00	74.	沈慶石	10.00
60.	Mr. W. G. Chang	4.00	75.	陳芝琴	10.00
61.	Mr. C. E. Chu	10.00	76.	春合體育用品公司	10.00
62.	The Central Dispensary	10.00	77.	宋嘉丞	4.00
63.	Mr. C. H. Fei	4.00	78.	張子藩	2.00
64.	Mr. Y. C. Lu	2.00	79.	李德珍	5.00
65.	Mr. W. C. Neih	10.00	80.	霍培修	1.00
66.	Mr. W. K. Kao	4.00			

81.	郭汝勤	\$ 1.00	95.	聞李蕙新	\$ 5.00
82.	陳潔清	1.00	96.	孫李素蘭	
83.	倉門口教會	2.00	97.	杜澤先大夫	4.00
84.	洪國璋	2.00	98.	于秀山先生	1.00
85.	李煥齋	1.00	99.	劉汝籤先生	1.00
86.	張漢傑	2.00	100.	魏捷唐先生	2.00
87.	張李喜蓮	1.00	101.	李壽恒先生	2.00
88.	南開美以美會	2.00	102.	黃振器先生	4.00
89.	孫鶴年先生	2.00	103.	雅劍秋先生	10.00
90.	中孚銀行同人	4.00	104.	邢景雲先生	1.00
91.	曾太太	10.00	105.	馬荆靜和太太	4.00
92.	張賢骨	4.00	106.	朱寶亭女士	2.00
93.	阮智溼	2.00	107.	韓文蔭 蔚先生	2.00
94.	梁佑治	5.00	108.	韓文友先生	4.00
			109.	中華基督教循道公會	\$ 2.00

110.	王壽全 強先生	2.00	124.	岡緯路公理會	10.00
111.	鍾素媛大夫	4.50	125.	左仲鳴先生	5.00
112.	張子翔大夫	4.00	126.	劉慶符女士	4.00
113.	劉文彬太太	4.00	127.	王文潔太太	1.00
114.	梁潤山先生	1.00	128.	中華基督教會北平區會	4.00
115.	王鏡濤先生	1.00			
116.	譚慶諭女士	2.00			
117.	李汝洲先生	2.00			
118.	朱武英先生	2.00			
129.	高夢鶴先生	2.00			
120.	康德馨牧師	5.00			
121.	董道生先生	2.00			
122.	Dr. and Mrs. E. C. Peake	27.00			
123.	Mr. E. Y. Scarlett	\$ 25.00			

#24

104333