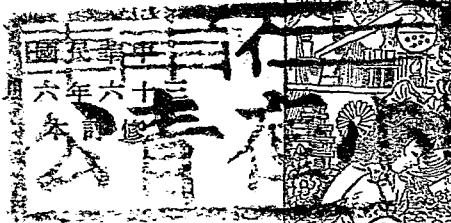


定審部育教

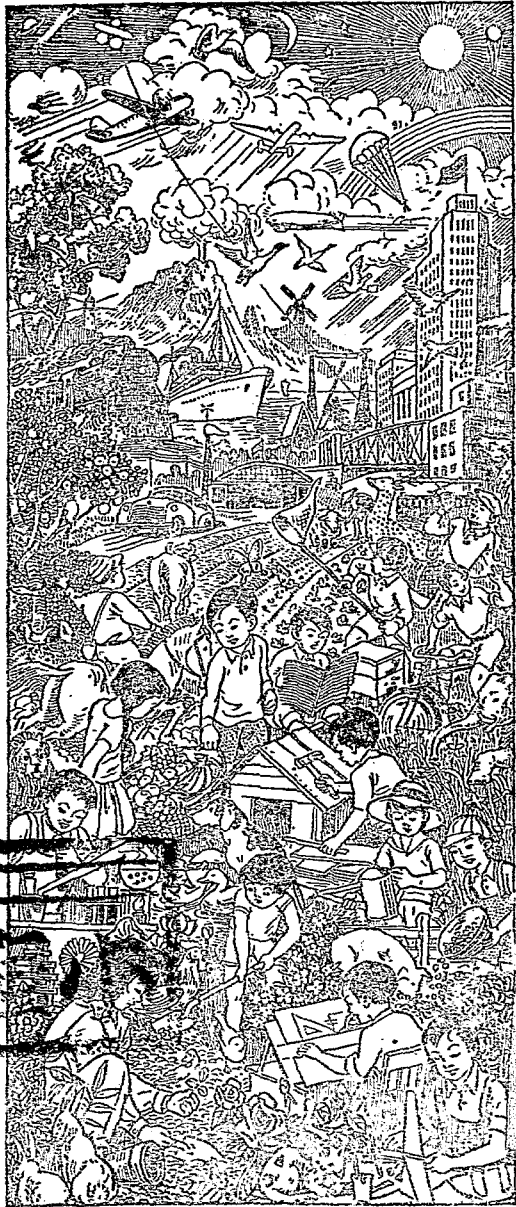
學小級高

地理課本

冊一第



編主館譯編立國
行印館書印務商



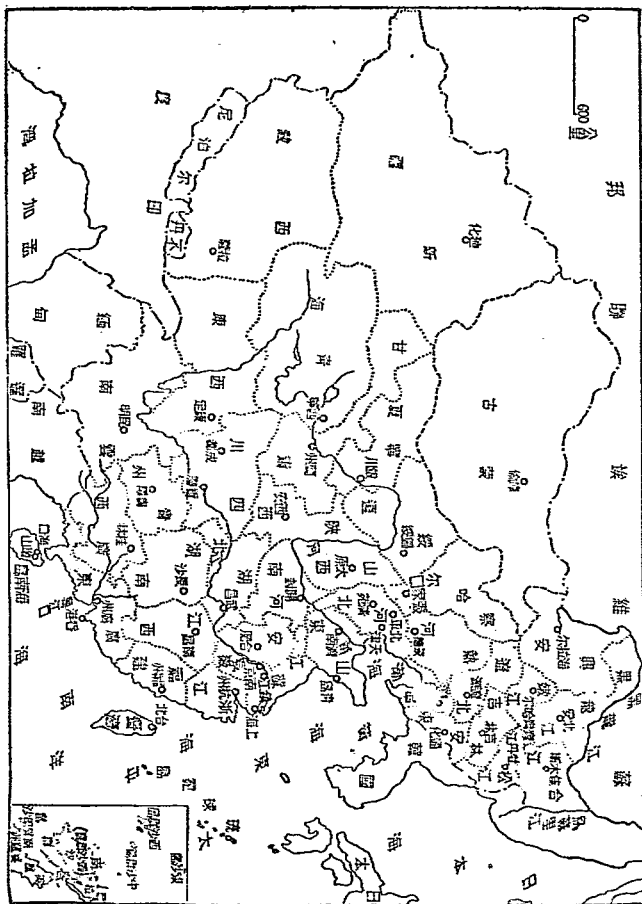
高小地理第一冊目次

第一課	我國的疆域(一)……………	一
第二課	我國的疆域(二)……………	三
第三課	我國的首都——南京市……………	五
第四課	我國的第一大商埠—— 上海市……………	八
第五課	太湖和浙江流域……………	一一
第六課	絲和茶……………	一七
第七課	浙江的良港……………	二〇
第八課	漁業和鹽產……………	二三
第九課	福州市和閩江流域……………	二七
第十課	僑胞出口地——廈門市 和汕頭市……………	三〇

第十一課	廣州市和南方大港……………	三四
第十二課	我國兩大海島——海 南和臺灣……………	三七
第十三課	廣東沿海的割讓地和 租借地……………	四一
第十四課	糖業……………	四四
第十五課	粵江……………	四七
第十六課	梧州市和桂林市……………	五〇
第十七課	貴陽市和昆明市……………	五三
第十八課	西南的失地和邊防要 地……………	五七

1165
6624.45
40

中國非圖一圖



3 2173 8062 9

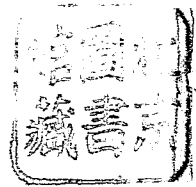
高級小學
地理課本第一冊

第一課 我國的疆域(一)

問題

- (一) 我國的位置在那裏？面積有多少？大小和亞洲比例怎樣？
- (二) 你能說出我國可愛之處嗎？
- (三) 你認爲周遊國內的路線大概應該怎樣？

和平鄉中心學校昨天開學，今天五年級同學上社會科地理第一課時，教室內掛着大幅的世界全圖，級任華老師指着掛圖上亞洲的東南角說：「這是我們的中華民國！你們看，世界上有幾個國家能比得上我國這樣大呢？」接着，就講起我國疆域的情形來。他說：



「我們中華民國在亞洲東南部，全部面積約有一千萬方公里，約占亞洲面積的四分之一，全世界陸地的十二分之一，人口有四億七千萬，是亞洲第一大國。國內有高山，有大河，有肥美的平原，有偉大的森林，有優良的海港，有廣闊的湖沼，名勝古蹟不計其數。更以人民優秀，物產豐富，真是說不盡的可愛。我們應當去遊歷一番，看看我們的錦繡河山，就可以知道在我們國土以內，南、北、東、西都是中華民族生存發展所必需的區域，中華民國國土是不可割裂，不可隔離，而必須完整無缺的。」

班上同學聽了，大家都很高興。就有人提議周遊全國，全體舉手贊成。陸老師看了，笑着說道：

「你們的意見很好，我們就來一次國內旅行。從南京出發，先到長江口以南沿海一帶，然後再到內地各省，以及東北九省、西藏等地方。我們順次遊歷過去，重要的地方我們多留些時候，仔細考察一番，不重要的地方暫時不去，我們遊歷時

應該時時注意我國疆域的完整系統來增強我們對於國家的自信力。我希望在兩年以內，完畢我們的國內旅行，如果還有時間，我們可以約略遊歷世界上其他重要地方，和本國比較比較。」

作業

- (一) 從地理環境研究中中華民國疆域的必須完整。
- (二) 從經濟組織研究中中華民國疆域的不可分割。
- (三) 從國防需要研究中中華民國領土的不可喪失(以上都由教師輔導。)

第二課 我國的疆域(一)

問題

- (一) 我國的行政區域怎樣劃分？
- (二) 我國的領海有幾？怎樣劃分？
- (三) 什麼叫做領空？

行程決定後，摩老師爲了使我們知道些我國的大概情形，一面指着地圖

(圖一)一面把我國的疆域分爲領土、領海、領空三方面，講道：

「我國的領土，大部分在北溫帶上，形狀好像一張秋海棠葉，東面和東南沿海，從東北到西南和許多鄰國接界。你們看，那些是我們的鄰國？」同學們一個個的，看着圖上說了。華老師接着說：「全國的行政區分爲三十五省、十二院轄市和西藏等。」

「第二，講到我國的領海。我國的領海，北起鴨綠江口，南到廣東西南的東京灣，分爲渤海、黃海、東海和南海四區，海岸線全長一萬一千多公里，略成一半圓形。」同學們依着華老師的教鞭，看圖上的海岸，一個個點着頭，覺得很有趣。

華老師又說：「第三，我國的領空，是指我國領土、領海上面的空間而言。在領空以內，是不許任何其他國家的飛機侵入的。」

「以上所說我國的領土、領海、領空，都是祖宗遺留給我們的產業，何等的廣大豐富！我們應當盡力保衛它的完整。」

作業

- (一) 摹繪中華民國全圖。
- (二) 就暗射地圖，注出我國領海的名稱和各鄰國的國名。
- (三) 列表寫出我國各行政區的地名來。

第二課 我國的首都——南京市

問題

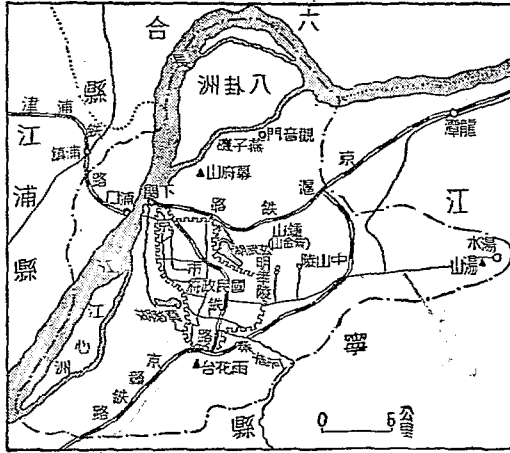
- (一) 首都的形勢怎樣？
- (二) 首都的交通怎樣？
- (三) 首都都有那些名勝古蹟？

我們照預定的計畫，今天開始國內旅行，先從南京市遊覽起。

南京城西北靠長江，東面倚鍾山（紫金山），中間是一塊廣闊的平地，城牆高大，形勢雄壯，真是龍盤虎踞，好一個大城！

出了興中門，華老師指着城垣說：「南京城牆周圍約三十四公里，是我國第

一大城自從國民政府建都以來，改為院轄市，面積擴展到四百六十六方公里，人口約有一百多萬。全國政治、經濟、文化、交通，都把南京做中心，正在積極建設，所以規模極大。」



二 圖 南京市

第二天，我們坐京市鐵路火車到了下關，只見下關商業繁盛，客人往來，十分熱鬧。華老師告訴我們，南京的交通非常便利：水路方面，有長江可通上海，溯江而上，可直達四川的重慶。陸路有京滬

鐵路，津浦鐵路和京贛鐵路，下關是京滬路的起點，浦口是津浦路的終點，京贛鐵路可通江西，尚未完成。京杭國道和京蕪國道通汽車，可達杭州和蕪湖。航空有滬

鐵路，津浦鐵路和京贛鐵路，下關是京滬路的起點，浦口是津浦路的終點，京贛鐵路可通江西，尚未完成。京杭國道和京蕪國道通汽車，可達杭州和蕪湖。航空有滬

向上一望，果然莊嚴宏大。大家肅然起敬，上了臺階，恭恭敬敬向國父像行了禮。

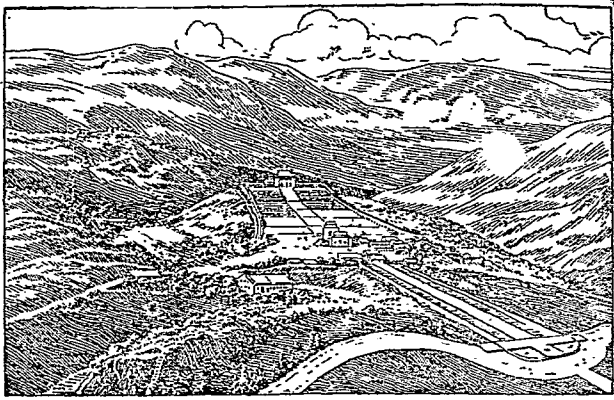


圖 歐 烏 陵 山 中 三 圖

平滬蓉厲新等線都經過南京電報郵政，四通八達，並有無線電臺和國內外通信。蔣老師說到這裏，引我們到江邊，指着對江的浦口向我們說：

「你們看我們國父改造南京的計畫。他主張把浦口改做新市，聯絡長江南北的鐵路，在江底鑿一隧道，使南京和浦口合成雙聯市，現在長江設有輪渡代替隧道，上海到北平有滬平通車，可以直達聯運。」

第三天，我們遊覽南京的名勝古蹟。我們全體同學出中山門，到了中山陵（圖三）

又徘徊了片刻，方才下山。順便又遊了明孝陵。只因時間已經不早，其他玄武湖、鳴寺、莫愁湖、雨花臺等名勝古蹟，未能一一前往遊覽，真是可惜得很。

作業

- (一) 畫一張首都交通線的地圖（由教師輔導。）
- (二) 閱讀 國父對於改良首都的詳細計畫（由教師輔導。）
- (三) 講述中山陵的形勢和布置。

第四課 我國的第一大商埠——上海市

問題

- (一) 上海的位置在那裏？
- (二) 上海的交通怎樣？
- (三) 上海市區怎樣劃分？

圖 考 題

「看啊！這麼多的大烟囪！上海快到了！上海快到了！」

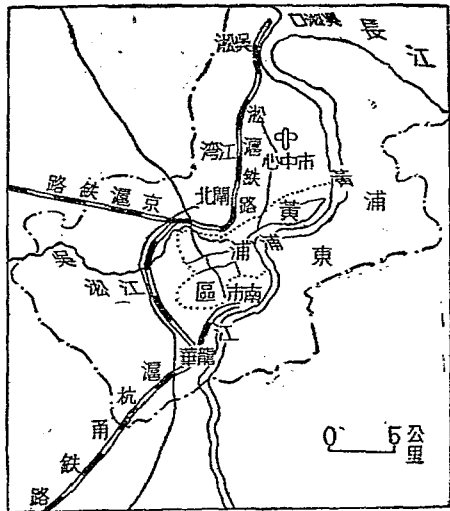
我們從南京下關乘京滬鐵路的火車向東南行，僅六小時，上海已出現在我

利。……」

於和內地各省的交通，乘輪船溯長江，可至蕪湖、九江、漢口、宜昌、重慶等地，也很便

我國南北洋海運的中心，就是到日本和歐美各地的船隻，也多半由這裏起程。至

很很高興，就告訴大家道：「從上海乘海船出長江口，北可到大連，南可達香港，為



圖四 上海市

們的眼前了。

這時候，大家很興奮。張健就拿出袖珍地圖來看，只見上海（圖四）位於黃浦江和吳淞江的會流處，距長江入海處很近，適當我國海岸線的中點。不消說，因為交通便利，工商發達，所以成爲我國第一大商埠。

華老師見大家都圍着看地圖，

「那麼陸路交通怎樣呢？」趙勤從地圖上查到了香港、大連、重慶等等地方後，站起來問。

「我知道的，華老師，」李華接着說：「陸路方面，除了我們現在經過的京滬鐵路，西通南京以外，還有滬杭甬鐵路，南可達杭州、鄞縣，公路有滬杭、滬錫、滬太等路，可分達杭州、無錫和太倉各地。這些地方，我的爸爸都會去過的。」

「還有航空路線，我也知道。」孫忠國接着把滬平、滬粵、滬蓉、滬新等航空路線的大概情形也講了一下。

最後華老師向大家說道：

「你們真聰明，大家說得一些兒不錯，現在待我把其他方面的情形告訴你們罷：

「上海現爲院轄市，全市面積有八百九十三方公里，包括黃浦、閘北、南市、浦東、龍華、江灣、吳淞等地。市政府設在黃浦區，就是從前公共租界和法租界，也是全

市最繁盛的區域。」

「嘩老師話猶未完，汽笛一聲長鳴，車子漸漸停了下來，我們已到達上海了。」

作業

- (一) 參閱中英中美新約關於收回上海租界部分。
- (二) 演講上海「一二八」和「八一三」的抗戰故事。
- (三) 搜集關於上海的圖片。

第五課 太湖和浙江流域

問題

- (一) 太湖的位置在那裏？
- (二) 太湖流域有什麼重要都市？
- (三) 西湖有什麼名勝？
- (四) 錢塘江的潮是怎樣形成的？

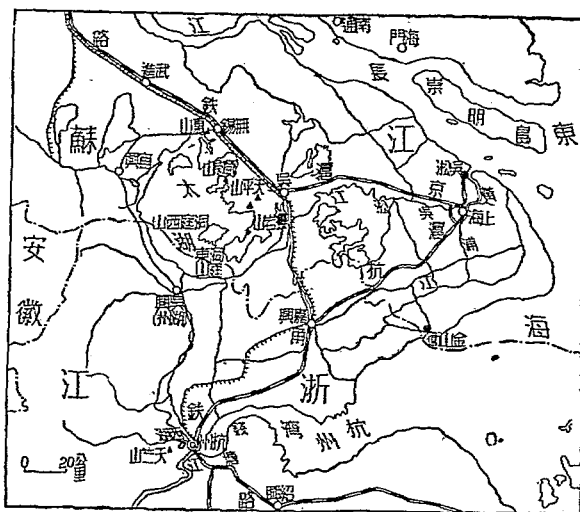


圖 域 流 湖 太 五 圖

我們遊畢上海，就商量分組遊覽太湖（圖五）和浙江流域（圖六）的計畫。當時決定甲組遊吳縣（蘇州），乙組遊無錫，丙組遊杭州。華老師獨自留守寓所，負責協助同學搜集各種資料，以供參考。

五天遊覽的日程，轉瞬已經過去了。當各組都回到上海後，分別作簡單的報告：

「甲組報告：

「當我們登臨天平山頂下望時，只見吳縣的城垣在太湖東岸，當京滬蘇嘉甯鐵路和運河交會之點。因為水陸

中心，西北瀕運河，西南倚太湖，又有公路通上海，交通便利，工商繁盛。我們曾去參

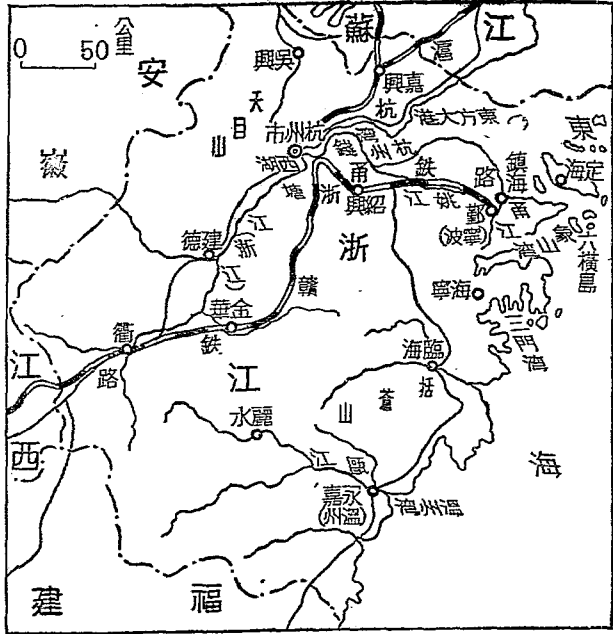
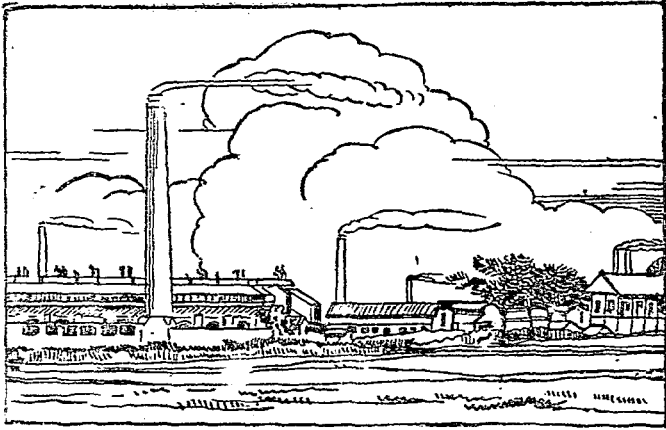


圖 域 流 江 浙 六 圖

交通的便利，成爲太湖流域經濟和文化的中心。我們曾遊覽天平、虎邱、鄧尉諸名勝，處處風景優美，俗語說：『上有天堂，下有蘇杭，』真是名不虛傳。」

「乙組報告：

「我們乘火車西行約三小時，就抵達了無錫。這是京滬鐵路的



圖七 無錫工廠規模宏大

觀麵粉、紡織、繅絲等工廠（圖七），規模都很宏大，無怪有『小上海』之稱了！

「丙組報告：

「我們先從吳縣乘輪船到吳興（湖州），參觀了當地產絲的情形。再搭汽車到杭州。這裏是浙江的省會，以西湖著名。我們以整整兩日光陰，遍遊孤山、蘇隄、白隄、岳王墓、靈隱、天竺諸名勝。大家都這樣想：西湖這樣好風景，難怪一年四季，遊人不絕」（圖八）。

譚老師聽了大家的報告以後，稱讚一番，便分發給大家一分油印的參考材



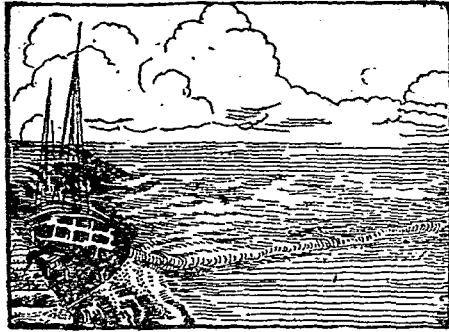
圖八 西湖好風景

料上寫着

「太湖跨江，浙兩省，面積約二千二百方公里，是我國第三大淡水湖。淳山和天目山的水，自西邊流入湖中，東邊的黃浦江、吳淞江、婁江爲它的洩水的河流。還有無數的小川，縱橫分布着，都和長江、運河相溝通。

「太湖流域土壤肥沃，氣候溫和，最宜種植稻、麥和桑樹，所以米和蠶絲出產最豐。這一帶地方，到處都是港汊湖沼，所產的魚、蝦、大蟹，非常有名。

「浙江又名錢塘江，上流行於山



圖九 錢塘潮

地之中，交通不便。自杭州以下河道驟然展寬，形成廣闊的杭州灣。因為錢塘江像個漏斗，外口極寬，內部逐漸狹窄，潮水湧來，和上流急落的流水相激衝，便造成波濤萬狀的怒潮。舊曆八月十八那天的潮最高，海寧附近的潮最大，便是你們常常聽到的錢塘潮（圖九）。

自然，這三段參考材料中，我們有很多不明白的地方，於是就細細研究起來了。

作業 (一) 仿繪太湖流域地圖，注明重要都市的位置。

(二) 搜集關於杭州西湖的圖片。

(三) 比較吳縣、無錫、阜興、杭州四處的地理和人物（由教師輔導）。

第六課 絲和茶

問題

- (一) 我國出產蠶絲的地方有那些？
- (二) 我國絲織業的中心在那裏？
- (三) 我國茶的分布情形怎樣？
- (四) 四大茶市的名稱是什麼？

我們從上海乘滬杭甬鐵路火車到了杭州，今天參觀蠶桑學校，那位校長領導我們看了各種養蠶的設備和方法後，便和我們談起中國蠶絲事業的概況來。他說：

「我國是世界上養蠶最早的國家，而蠶絲業最盛的地方，首推太湖流域。太湖流域的蠶業，以吳興為最發達。在那裏，家家戶戶，幾乎全靠絲繭為生。縣屬南潯

鎮韓里村所產的絲，光澤潔白，尤爲著名。那裏有句俗語：『蠶桑足，一年足，』它的

盛況可想而知（圖十）。

「南京、吳縣和杭州是我國過去織造綢緞的三大名城，現在還是很發達，此外無錫、鎮江、吳興、嘉興的絲織廠，也很不少。至於上海，爲全國絲織業的中心。

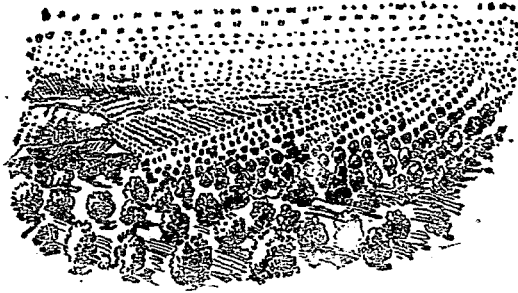
「除太湖流域外，廣東和四川兩區的蠶絲業也很興盛，四川的成都、樂山（嘉定）和南充產蜀錦，廣東的順德和南海產雲紗，都是當地名貴的絲織品。此外就要算到河南、山東和遼寧出產的柞蠶絲了。

「講到輸出一層，蠶絲原來占我國輸出



圖十 光澤潔白的絲

品中的第一位，曾和茶同稱霸於世界，近年因受日本絲和人造絲競爭的影響已遠不如從前了。怎樣設法恢復我國蠶絲的海外市場，這責任將來就在你們的身上了！



界世的茶 一十口

待講完後，我們向那位校長道了謝。在回到寓所的路上，華老師連帶講起我國產茶的情形：

「除蠶絲外，我國的出口貨中，就要算到茶了。

「我國是世界最早產茶的地方，安徽的歙縣（徽州）是產茶最盛的區域。在那裏，漫山遍野都是茶樹，真是茶的世界（圖十一），人民也幾乎全賴茶業爲生。歙縣附近所產的茶，占全國總產額的四分之一。此外如杭州西湖的龍井茶，紹興的平水茶，福建武夷山的紅茶，安徽六安的毛尖茶和雲南

的普洱茶等等，也都很有名。四川的邊茶，多銷康藏。

「我國的茶多產在長江的中下游和福建的山地，所以漢口、九江、上海和福州是我國的四大茶市。每年輸出很多，可惜後來因錫蘭茶和印度茶的競爭，在國外市場上我國的茶就不及以前那樣興盛了。」

大家正聽得津津有味時，已到了寓所。

作業

- (一) 調查你家中所用的絲織品是什麼地方的出產？
- (二) 調查你家中吃的茶是那裏產的？

第七課 浙江的良港

問題

- (一) 浙江省有那幾個良港？
- (二) 鄞縣在那裏？商業情形怎樣？

(三) 象山港在那裏形勢怎樣？

(四) 溫州灣有什麼重要商業交通怎樣？

昨天從杭州乘火車沿滬杭甬鐵路到鄞縣（寧波）時，天色已經黑了。

大家在燈下拿出地圖來看看，覺得全國的海岸線沒有比浙江沿海更曲折的了；而且又有這樣多的島嶼，尤其是在杭州灣以南。就在這時候，我們決定了遊覽浙江四大良港的路線（圖十二）。

第二天早晨遊覽鄞縣，只見鄞縣位於姚江和甬江的合流處，有輪船通海外及內地，水陸交通都很便利，商業很盛。我們在各處遊覽了一回，從實地調查中，知道當地人士最善航海經商，在全國各大商埠，擁有雄厚的經濟勢力，令人非常欽佩！

由鄞縣乘輪船出甬江口時，風浪突然大起來了；但一入象山港卻又風平浪靜。這時候，旁邊有一位軍官模樣的旅客，指指點點在那裏告訴他的十餘歲的孩



港良的江浙 二十圖

僅有狹窄的一個出口，真是好一個天然的良港！

遊罷象山港以後，我們乘船再向南行，次日到三門灣，這裏口外也有島嶼屏蔽，形勢險要，也可停泊軍艦，惜乎尚未開關。最後我們以兩日夜的海行，南抵溫州灣，溯甌江而上，到永嘉（溫州）輪船泊岸後，我們便上岸游覽，只見江邊一帶的

子道：「……你瞧，象山港深入陸地，形勢狹長，港內水深，可泊巨艦，港外有六橫島，造成天然的屏障。這是我國有數的良港。噲兒，你既然將來也願意學習海軍，那末，你得把港內港外的形勢看個明白才是啊！」

我們在旁邊聽着，不由得隨着他的手指望去，只見四面山嶺環繞，

行棧堆滿木材、皮革、草席、煙草、竹、茶等貨，正待裝運出口。據當地人說，這些貨物在甌江流域出產得很多，只因甌江水道很淺，運輸非常困難。我們聽了，大家都感覺到，實行國父改建永嘉爲三等港的計畫，真是刻不容緩啊！

當晚，仍宿輪船上，大家覺得天氣非常溫暖，溫州的確名實相符。

作業

(一) 繪浙江沿海區域地圖，並注明各重要港埠。

(二) 比較浙江四大海港那個是軍港？那個是商港？

第八課 漁業和鹽產

問題

(一) 我國最大的漁場在那裏？

(二) 我國五大漁區的名稱叫什麼？

(三) 我國產海鹽的地方有那些？

(四) 我國內地所產的鹽有那幾種？在什麼地方？

這一天早上，風雨交作，甌江上白茫茫一片，不辨西東。這時候，昨天那位軍官的兒子王，到我們艙房裏來了。大家很高興，就隨便談起話來。

「府上是那兒？」李華這樣問他。

「舍間是在定海，就在舟山羣島

上。」

「那末請你把舟山羣島的情形講

些給我們聽聽罷！」孫忠國向他這樣請

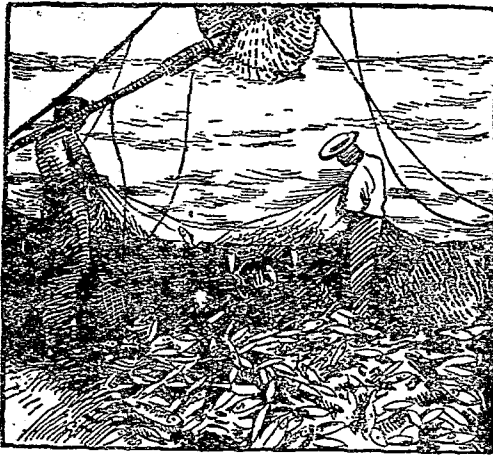
求。

「使得，使得。」他一面答應着，一面

從口袋裏掏出一本袖珍地圖來，指着舟

山羣島上說道：「這裏是我國最大的漁

場，與江蘇的吳淞，山東的蓬萊，福建的晉江，龍溪和廣東的海南島，合稱為我國的



魚的樣各色各着堆上灘海 三十圖

五大漁場。在這裏鎮海、定海等六縣，共有漁民三十五、六萬人，漁船在一萬二千艘以上，每當漁汛期間，海面上漁船往來如織，海灘上堆着各色各樣的魚，那纔好看呢！……」（圖十三）

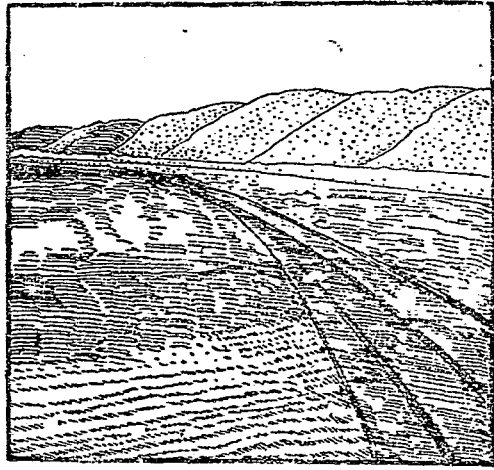
「這些漁船有誰負責保護之責呢？」王林插嘴問。

「過去因為我國保護領海的實力未充，常有日輪侵入偷捕；抗戰期內，沿海漁船為國犧牲的，着實不少。現在政府提倡漁業，加以保護，一定可以大為發達。」

過了一會兒，我們又從漁業談到鹽產的問題上去了。

他說：「我們浙江省的沿海一帶，不但是全國最大的漁場，而且還是產鹽最盛的地方。這裏產的鹽叫做浙鹽，運銷本省及江蘇南部各地，產量和淮鹽、青鹽、長蘆鹽不相上下。各位將來如有機會，請到我的家鄉定海海邊去參觀一下鹽場」（圖十四），那就知道規模宏大了？」

「是的，可惜最近沒有機會了。」李華代表大家，很誠懇地這樣回答他。



場鹽的大好 四十圖

產量增加最多。」

大家談談說說，不覺天氣已經轉晴了。

作業 (一) 調查當地的魚類是那裏出產的，並列表說明。

周愛娟接着說：「真的，我倒也想起來了，我的家鄉是在四川自貢市，那裏自流井和貢井所產的井鹽，也很著名，產量聽說也不少，可以供給西南各省食用呢！」

趙勤聽了說道：「對啦！除海鹽、井鹽外，還有池鹽、岩鹽等等，我父親在鹽務署服務，常常說起全國每年產鹽的總額約達五千二百萬市擔，最近四川

(二) 調查當地食用的鹽的來源及銷售數量。

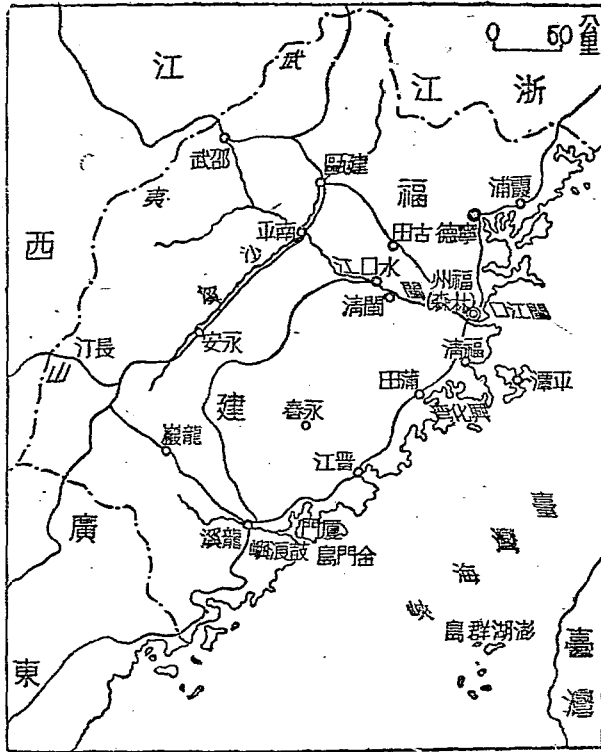
第九課 福州市和閩江流域

問題

- (一) 閩江口的形勢怎樣？
- (二) 閩江流域重要的輸出品有那幾種？
- (三) 福州的位置在那裏？南平的位置在那裏？
- (四) 福州有什麼著名的工藝品？

第二天早上，天已放晴，我們站在甲板上，一面眺望着江上的景色，一面就商定了今後的行程，遊覽福州、南平和永安三地方去（圖十五）。

船出了溫州灣，向南行，歷一晝夜，抵閩江口。進了閩江口，經過長門和金碑門，據說上面都建有礮臺。閩江口外，又有黃歧島屏蔽着，形勢十分險要。船到羅星塔下拋了錨，我們就改乘小輪到對岸馬尾去參觀馬尾造船所和海軍學校，覺得規



圖域流江閩 五十圖

模都很宏大。校長告訴我們，這個學校是我國海軍的搖籃，許多海軍人材都是這

裏培植出來的。

第二天早晨，

乘小輪溯閩江而上，江中沙洲散布，最大的南臺島，分閩江為兩大大道。船到福州時，我們就上岸到畢業同學周安國家裏，由他作嚮導，領我們遊覽這個福建省

會。他領我們先到南臺島上參觀商埠，這裏有江南、萬壽兩大橋和城內相通，往來十分便利。午飯後，到城內遊覽了三山的名勝，晚間在東門外溫泉洗浴，非常舒服。

次日一早，上鼓山遊覽，到湧泉禪寺休息。在山上俯瞰城市，非常優美。下午隨意遊覽市街，購買東西，周安國說：「福州開埠很早，所以貿易繁盛。凡閩江流域所產的茶、木材和竹紙，都由這裏輸出，爲福州的三大出口品。」一路走着，他又說：「福州所製的漆器，和景德鎮的瓷器，蘇州的綢緞，外國人稱爲我國的『三絕』，曾代表我國的工藝品，參加過倫敦的世界博覽會。」我們果然看見許多漆器鋪子，所製漆器，非常精美，確是名貴的珍品，大家都買了一些，留作紀念。

遊畢福州，我們先坐輪船到水口，然後改乘小船溯江而上，兩岸高山壁立，灘多水急，上行真是困難，及到南平，天色已經晚了，這裏當閩、浙、贛三省陸路交通的要衝，是閩江上流最大的都會。次日搭汽車到永安。永安也沿閩江上流，四面多山。抗戰時期，福建省會移設於此。

作業 (一) 仿繪閩江流域地圖，並注明各重要都市的位置及其交通情形。

(二) 抗戰期內爲什麼要把省會從福州移到永安？

第十課 僑胞出口地——廈門市和汕頭市

問題

(一) 廈門的形勢和商業怎樣？

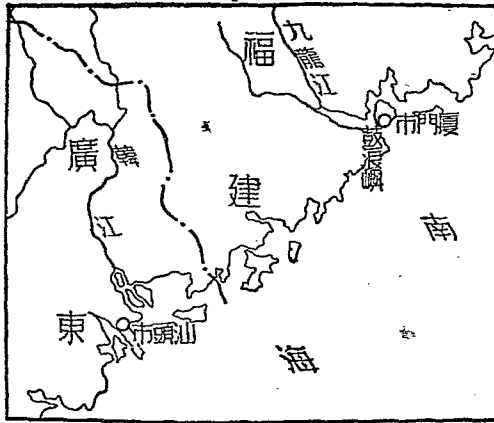
(二) 我國僑胞以那幾省爲最多？原因是什麼？

(三) 汕頭的位置在那裏？

(四) 廈門和汕頭兩市的貿易都是「入超」，爲什麼地方經濟都很充裕？

我們抵達永安後，寄宿當地的第一中心國民學校。那天晚上，他們校中的五年級同學，正巧開會歡迎兩位歸國的僑生，我們也被邀列席。

行禮如儀後，主席楊君致歡迎詞：「今天我們歡迎方建邦和徐愛華兩位新來的同學。他們剛從南洋歸國，旅途上受了不少風浪之苦。國外僑胞對祖國貢獻

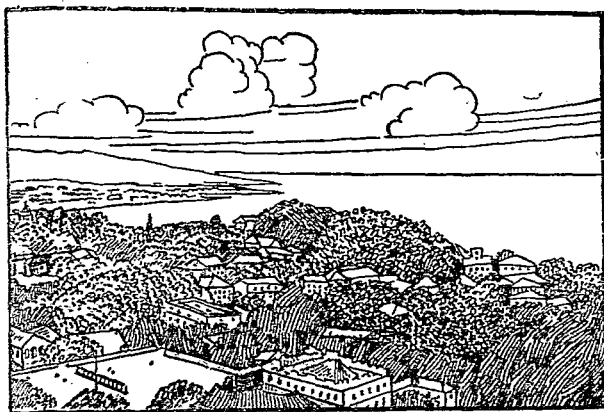


圖十六 廈門和汕頭

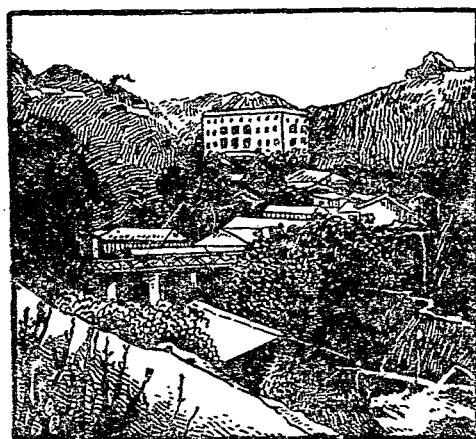
十 僑胞出口地——廈門市和汕頭市

很大，這是人人都曉得的，現在方徐兩君和我們同班上課，大家都覺得非常榮幸，今天特別表示歡迎的意思。」陳漢民起立說：「聽說方君是本省廈門人，徐君是廣東汕頭人，我們想請兩位演說我們廈門和汕頭（圖十六）的地理和僑胞的情形。」大家一致鼓掌贊成。於是方建邦在掌聲之中，起立致謝，並說：「廈門在九龍江口外的廈門島上，是一良港（圖十七），貿易極盛，輸出以糖為最多。南端對岸的鼓浪嶼，綠蔭滿山，風景極美，為避暑的勝地。過去有公共租界，現在已經收回。閩南一帶因山多田少，人民不易生活，由廈門向南洋移殖的很多。在南洋辛苦經營，獲利很大，每年匯回的現款數量很大。」

徐愛華也在歡迎的掌聲中，表示謝意後，略說：「汕頭是在韓江口，港灣深廣。」



圖七十 廈門一瞥



圖八十 汕頭市區

韓江流域的貨物都從這裏出口輸出品以糖爲最多汕頭和南洋的貿易比廈門還盛，爲我國八大商埠之一（圖十八）可是也因爲韓江流域人多田少，貿易又爲入超，所以人民多靠往南洋經商，維持生活，每年匯回汕頭的現款，爲數也不小。」

主席楊君說：「剛才我們聽到方徐兩君的報告，知道廈門和汕頭是兩大糖市，是我國僑胞的兩大出口地。僑胞離鄉背井，遠至南洋，辛苦經營，每年匯回來的錢，竟能抵補入超而有餘，對祖國的貢獻真不小啊！」

大家聽了，都把目光注在方徐兩君的身上，表示非常敬慕的意思，我們二十餘人，也像親自到廈門市和汕頭市去遊歷了一番，感到說不出的快樂。

一會兒，就在熱烈的歡呼聲中散會了。

作業（一）參閱圖書，比較廈門市和汕頭市的各種情況，記下相同和不相同之點來

（由教師輔導）

（二）查閱近年僑胞匯回廈門和汕頭現款的數字（由教師輔導）

(三) 查閱地圖，說出九龍江流域和韓江流域是那些地方。

第十一課 廣州市和南方大港

問題

(一) 七十二烈士墓在那裏？

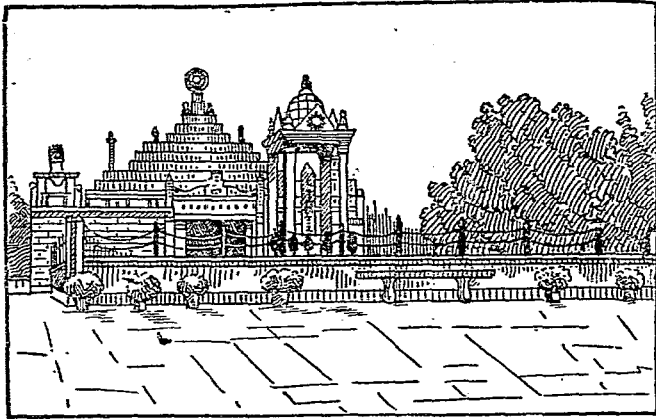
(二) 廣州市在那裏？它的交通怎樣？

(三) 廣州的商業怎樣？

(四) 廣州有什麼缺點？應該怎樣補救？

離開永安後，於一星期內，經廈門和汕頭而至廣東的省會廣州市。

上岸後，我們首先到黃花岡七十二烈士墓（圖十九）去憑弔了一番。就上白雲山去，登高一望，只見廣州市（圖二十）位於西北、東、三江的會合處，北依白雲山，南臨粵江口，並有虎門爲門戶。我國南部的港口中，形勢怕沒有比它更險要的。下山後，向南步行約十公里，入市區，只見街道寬闊，市面整潔。沿長堤向西行，



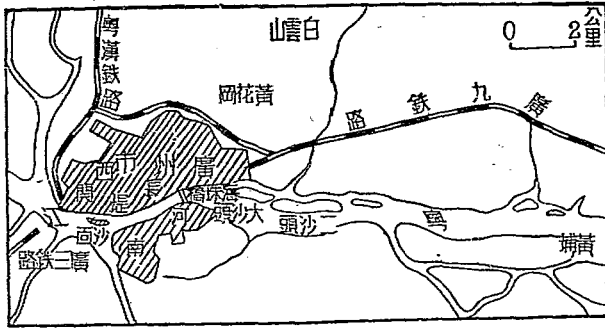
圖九十 黃花岡七十二烈士墓

海珠鐵橋工程非常偉大，使河南島和廣州連接起來，往來很便利。西關、長隄和河南爲市區最繁盛的地方。沙面原有租界，現已收回。

晚間，我們在旅館中談起關於廣州市的地理來。

「廣州所以能成爲我國南部最大的都市，不僅因爲水路交通的便利，還因爲陸路上有粵漢、廣三、廣九三條鐵路交會在這裏的緣故呢！抗戰初期，廣九已與粵漢接軌，對於軍用品的輸入，很有幫助。」

「那末，將來按照國父實業計畫，完



圖十二 廣州市

可限量呢！

成了西南鐵路系統後，廣州市一定比現在還要發達得多。」

「不，單是完成西南鐵路系統，怕還不中用，因為廣州的水道日見淤淺，海輪不能直達。」

「對啦！就因為這緣故，聽說自香港興起後，廣州的商業幾乎完全為香港所操縱了。」

華老師聽到這裏，也插口道：「你們說得一些也不錯；我們現在一方面要收回香港，一方面要遵照國父實業計畫，在黃埔附近開港，整理河道，使海輪可自由出入，然後廣州才能成為我國的南方大港。到那時，廣州前途的發展，真是未

作業 (一) 仿繪廣州市形勢圖。

(二) 比較廣州和上海兩市，並說出它們的異同來（由教師輔導）。

第十二課 我國兩大海島——海南和臺灣

問題 (一) 海南島在那裏形勢怎樣？

(二) 海南島上有什麼著名港灣和重要出產？

(三) 臺灣島在那裏有什麼大宗出產？

(四) 臺灣島的過去和將來怎樣？

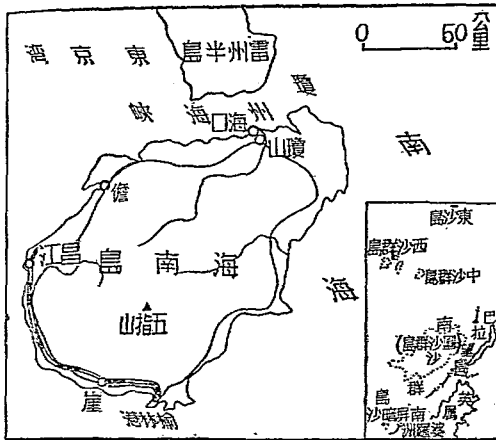
船已離開廣州一日一夜了，我們遠望着南海面上，卻還看不見海南島的影蹤，大家不由得感到不耐煩起來。

這時候，華老師也到甲板上來了。

「海南島究竟在那裏？爲什麼到現在還望不見呢？」吳秀雲懷疑地這樣自

言自語着。

華老師在口袋裏拿出一本中國地圖來，指着圖上說道：「大家別性急！這時候恐怕已過了這裏電白的海岸，再行兩、三小時，一定望得見海南島了。」（圖二）



島南海 一十二圖

十一）

大家把目光轉移到了地圖上。

「那末，華老師，請您講些給我們聽聽吧；您從前不是說過我國有兩個大島嗎？」依然是吳秀雲提出她的問題來。

「這也使得。你們看，在福建省東南海中的臺灣島和廣東省南面的海南島，彷彿是我國的一雙眼睛，瞭望着整個的南海，又彷彿是兩個堡壘，不但屏蔽閩、粵，



樹椰的大高 二十二圖

而且控制越南和南太平洋中各島嶼我國的東沙島、西沙羣島、中沙羣島和南沙羣島（包括團沙羣島）也受它們的保護。在國防上它們真是重要極了！華老師這樣高聲講着，好像是在上課一般。

趙勤聽了，接着說道：「聽說海南島上的植物終年常綠，茂盛異常，稻可一年三熟，椰子（圖二十二）檳榔、樹膠、香料、糖等出產很多，此次可以親眼看到了。」

華老師接着說：「海南島面積有三萬三千餘方公里，着實不小，可惜島上人口不多。島的北面

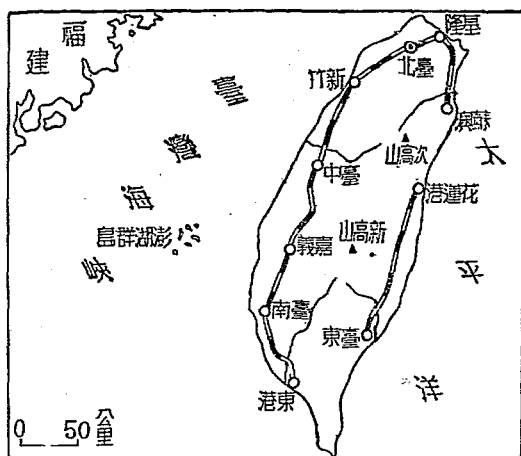
有個商港，南面有個軍港。……」

華老師話未說完，周愛娟指着地圖插口道：「商港一定是海口。……」吳秀

雲也搶着說：「那末軍港便是榆林港了。」

華老師點頭微笑說：「海南島不久就到了，你們可以上岸去遊覽，現在不必多講。我再講些臺灣的情形給你們聽吧。」

大家一陣拍掌，華老師接着說：「臺灣（圖二十三）和福建僅一水之隔，所以很早就由國人開墾經營，至今臺人中百分之九十以上都是我國人，尤以閩人



圖二十三 臺灣島

爲最多。全島面積比海南島還大，有三萬六千餘方公里，人口六百三十餘萬人，地跨溫熱兩帶，森林茂盛，果實很多。出產以樟腦和糖爲最著名，而尤以樟腦產量占世界第一。其他金、銅、硫磺、煤等礦產也不少。臺北、臺中、臺南，是島上的三大城市。臺灣島和福建省有唇齒相依之勢，從前被日本侵占，我們就常感受國防上的威脅。島上出產像糖、樟腦等，又爲我民族生存所必需，現在我們把臺灣收復回來，島上同胞才得恢復自由。」

華老師講到這裏，慷慨激昂，我們大爲感動。各人正待發表意見，忽聽得汽笛一聲，海口港已經到了。

作業 (一) 參閱圖書，演講海南島在我國國防上的重要性（由教師輔導。）

(二) 講述臺灣的現狀。

第十三課 廣東沿海的割讓地和租借地

問題

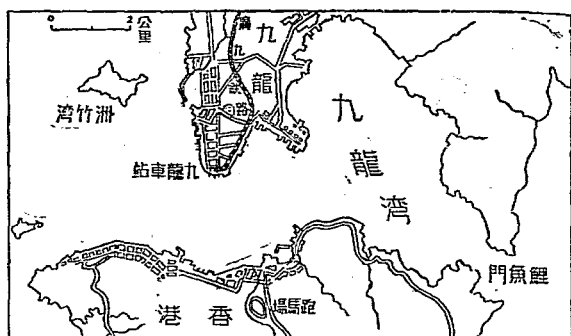
- (一) 廣東沿海有那些割讓地和租借地？割讓給那些國？
- (二) 我國的被租借地中以那裏爲最好？
- (三) 這些割讓地和租借地的將來怎樣？

在東海和南海沿岸，我們三個月來已經遊覽很多地方了。只是經過沿海的割讓地和租借地時，概未上岸，未免引爲憾事。於是只得從書本上研究了。

我們首先在華老師的指導下，決定以香港、九龍、澳門和廣州灣爲研究的範圍，然後各自選定一個地方，搜集材料，分組研究。

兩天以後，各組的研究報告起草完成了：

「香港本來是我粵江口外的一個小荒島，『鴉片戰爭』以後，割給英國。英人努力經營，把它闢爲自由貿易港，因當東西洋航路的要衝，貿易非常興盛。對岸的九龍是一個小半島，和香港隔海對峙，形勢險要（圖二十四）。南端是割讓給英國的，北部是租借給英國的。九龍和香港成爲英國遠東艦隊的根據地。」



圖勢形九港 四十二圖

「澳門也是一個小小的半島，在中山縣之南，與香港僅有兩小時航程的距離。它的北端和國父故鄉中山縣接壤。在三百年以前，澳門便租給葡萄牙人，是我國最早的租借地。到清末時，又將主權永遠讓給了葡人。但是澳門港灣不好，葡人又不善經營，貿易多被香港奪去。將來應由我國收回，自力經營。」

「廣州灣在雷州半島的東面，清末為法國所強租，法人也無力經營，依然是很荒涼的。現在已經我國收回了，改稱湛江市。」

華老師看了我們的研究報告，很喜歡地說道：「你們的報告大體都還不錯，只是太簡略了些，待我現在來補充一下罷。說着，就分別補充了不少的資料。最後

他這樣鄭重地告訴大家道：「這些租借地和割讓地，都是過去不平等條約中所訂定的，現在不平等條約雖已廢除，這些失地還沒有全部收回，我們還要努力。」

作業 (一) 試述香港、九龍形勢的重要。

(二) 參閱書報，述說澳門租借給葡人的歷史。

第十四課 糖業

問題

(一) 爲什麼臺灣、閩、粵等省的糖業特別興盛？

(二) 除臺灣、閩、粵三省，我國還有其他產糖區域嗎？

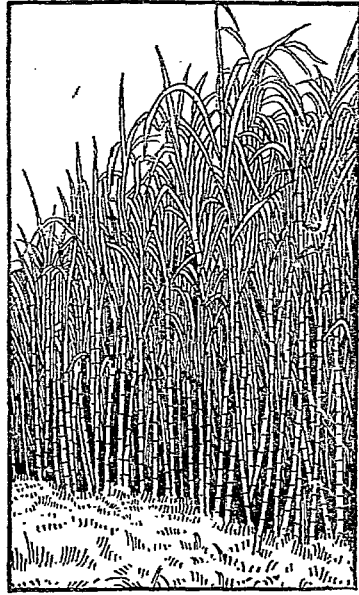
(三) 我國產糖不足，應當怎樣補救？

我們離開海南島了。在輪船駛返廣州市的中途，我們偶然談起了我國的糖業來：

「前天在瓊山參觀了一所糖寮，才知道糖的來源。」

「那末，請你報告糖的原料是什麼呢？」

「這還要我說嗎？你瞧，那海岸上一叢叢的不都是嗎？」（圖二十五）



圖廿五 那海岸上一叢叢的甘蔗

大家把目光遠遠地望

到了岸上的蔗田那邊去。

「你說糖的原料是甘

蔗嗎？」

「當然是啦！」

「甘蔗不過是糖的主要原料而已，除甘蔗外，還有

甜菜、（甜蘿蔔）等等，也都能製成糖呢。」

「好像我的家鄉——江蘇——不出產糖吧？」

「是的。因為只有氣候溼熱的地方，如臺灣、福建、廣東等省，那才適於種植甘

蔗呢。」

「不，四川、廣西和江西等省也都產糖。」

「那末不夠供給全國人吃呢？」

沒有人能夠回答這個問題了。

華老師說：「讓我告訴大家吧，臺灣全年產額達一百四十萬噸，汕頭和廈門這兩大糖市每年輸出的糖約一百萬擔，數量不能說不大，近年四川內江蔗糖，也提倡增產，不過要供給全國人吃，還要大家努力。」

「哦！原來如此。那末應當怎樣努力呢？」

華老師說：「第一，我們要把臺灣的糖業發展；第二，對於種植和製糖的方法，我們應當研究改良；然後我國才可以自給自足，而我國的糖業也就有發達的希望。」

作業 (一) 調查本地所吃的糖是那裏出產的？

(二) 繪一張中國全圖，注明我國產糖的地方。

第十五課 粵江

問題

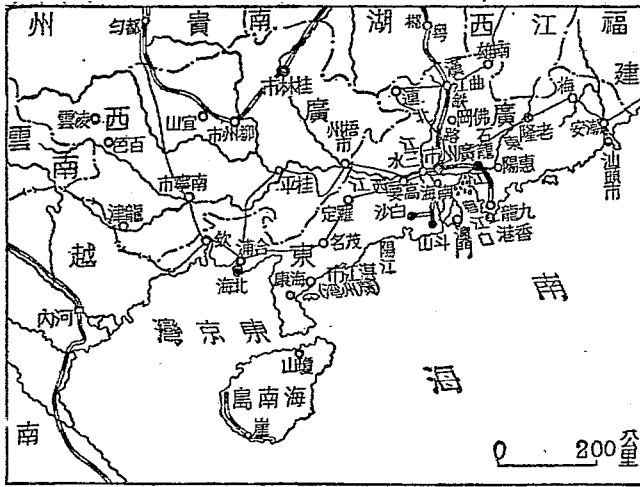
(一) 粵江的源頭有幾處？沿江有那幾個重要都市？

(二) 粵江的航運情形怎樣？

(三) 粵江流域有什麼重要的出產？

粵江一名珠江，上流有西江、東江和北江三個源頭，從發源到入海，長約二千餘公里，這是我國的第四大水。我們遊過東南沿海各地，返抵廣州後，決定溯粵江而上，往內地一遊（圖二十六）。

我們由廣州分三組出發：第一組遊北江，第二組遊東江，第三組遊西江。第一組乘小汽船經三水北上，直到粵北的曲江，沿岸山青水秀，風景很美。這裏水陸交通都很便利，貿易頗盛。抗戰期內曾為廣東的戰時省會，所以格外熱鬧。第二組乘

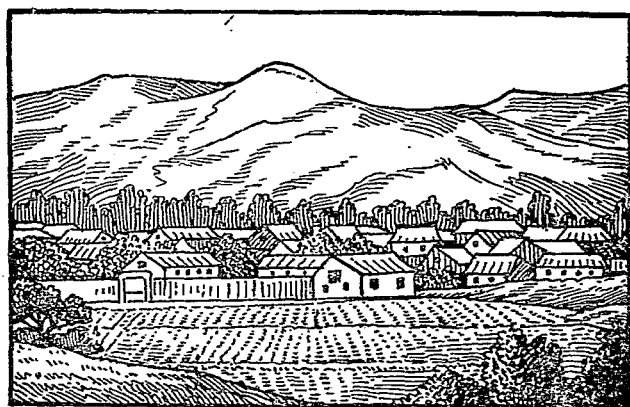


圖域流江粵 六十二圖

汽船經石龍、惠陽，而至航行終點的老隆。第三組乘大汽船西行，經高要至梧州市，而到達廣西境，兩岸青山夾峙，略似長江三峽的風光。至桂平，平原廣大，物產豐富。又西南行，到南寧市，這裏氣候炎熱，產有熱帶的物品，農產也極豐盛，每年輸出很多，為桂南一大城市。從這裏坐小汽船，沿右江可到百色，沿江可到龍津。因其他兩組同學在廣州等候，來不及到接近滇、越的邊界上去了。

當三組同學在廣州會集時，輪流

報告遊覽各地的經過，大家聽了，纔知道西江源遠流長，最爲重要。接着又決定全體往廣州以南的粵江幹流遊覽一番。



圖七十二 國父故居翠亨村

我們先搭船到南海，以前這裏叫做佛山，是我國四大鎮之一。東南行又到順德。這兩處是絲織業的中心，貿易很盛。華老師對大家說：「這裏沿着粵江，航運便利，所以凡粵桂兩省所產木材、茴香、糖和絲、茶等，向來都是由此運到各地，可是近年來因爲河道淤淺，下流的水道分歧，大汽船通行不便，商業都爲香港所奪。非遵照 國父的實業計畫，將粵江全部加以整治不可。船到中山縣後，我們便改搭汽車到翠亨村去瞻仰 國

父的故居。這裏負山面海，景色非常優美，真是「人傑地靈」好一個去處啊！（圖二十七）

作業

- （一）仿繪粵江流域圖，注明沿岸重要的都市。
- （二）演講、國父整理粵江計畫。

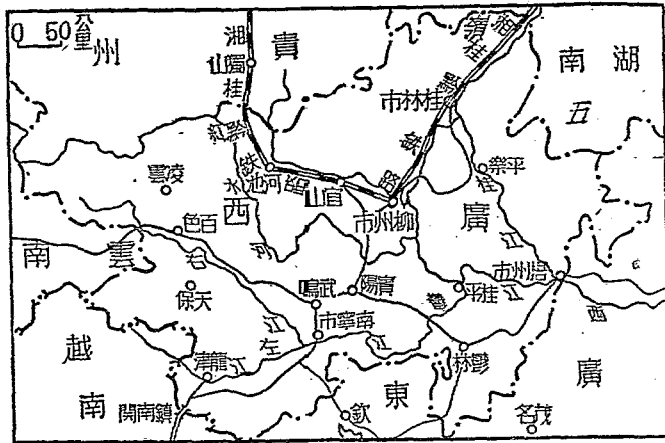
第十六課 梧州市和桂林市

問題 （一）梧州市在那裏？

（二）梧州市爲什麼是水上市？

（三）廣西的省會在那裏？它的交通情形怎樣？

廣西的桂江是西江的支流，風景之美，早已名傳國內。因此，當一部分同學提議遊覽桂江流域（圖二十八）時，那剛從梧州市回來的一組，竟也願意參加，這卻使大家格外高興了。



圖二十八 桂江流域

我們由中山縣取道廣州，搭輪西上，經一日兩夜，到達廣西的梧州，那時所見的第一個奇觀便是那水上的市街。張健說：「爲什麼這裏的人多住在水上呢？真是奇怪！」大家回答不出這個問題，後來上岸問了本地人，才曉得究竟。原來梧州市兩岸爲高山所夾峙，地面狹小，房租很貴。夏秋時，又常有水災，所以居民的三分之一，在水上過生活。他們住的房子，叫做簑屋。它的構造，是把幾隻木船橫排着，用鐵鏈連在一起，上鋪木板，造成平房或樓閣，非常華美。這些簑屋隨着水的漲落而

高下，漂浮動盪，儼然像一個水上都市。

「既然地方窄小，易患水災，爲什麼又有這許多人願意住在這裏呢？」王林聽了當地人的談話後，低聲問李華。

「想來因爲梧州市位於桂、潯兩江的合流處，不僅爲廣西的門戶，而且廣西全省的貨物，都以這裏爲集散地，是全省最大商埠的緣故。」李華一面看地圖，一面回答着。

遊罷梧州市，便乘船沿桂江西北行，一路波光山色，含笑迎人。船到桂林，見有浮橋一座，橫越江面。城在江的西岸，以白石建築而成，非常堅固。遠望城內的獨秀峯，和北門外的桂山，以及許多不知名的山峯，奇形怪狀，玲瓏美麗，大家不由得想起「桂林山水甲天下」的話來了。

次日，以整整一天的時間，消磨在遊山玩水。在歸途中，孫忠國提議說：「桂林市是廣西省會，當湘桂黔鐵路的要衝，西南經柳州，可到都勻，不久可通達貴陽，

東北可到湖南省的衡陽，交通便利，是廣西政治和文化的中心。我們何妨到全市各機關、工廠和學校去參觀一下呢？

當然，對於這提議，大家都表示贊同。

作業

- (一) 參考書報，列表比較梧州和桂林兩地的異同。
- (二) 搜集梧州和桂林兩地的圖片。

第十七課 貴陽市和昆明市

問題

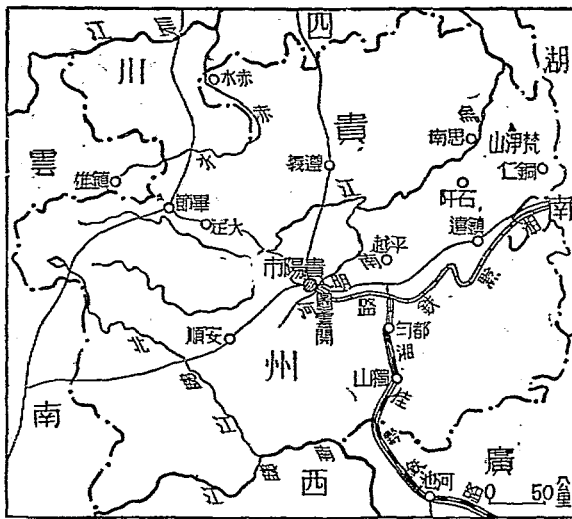
- (一) 貴陽在那裏？它的交通情形怎樣？
- (二) 昆明有那些重要的交通路線？
- (三) 將來滇緬鐵路築成後，對於我國有什麼好處？
- (四) 雲、貴兩省有那些著名出產？

我們遊歷了山明水秀的桂林，便乘湘桂黔鐵路火車向西南行，約二小時到

了柳州。這裏是廣西交通的中心，商業極盛。我們因為急於要遊覽雲貴高原，次日

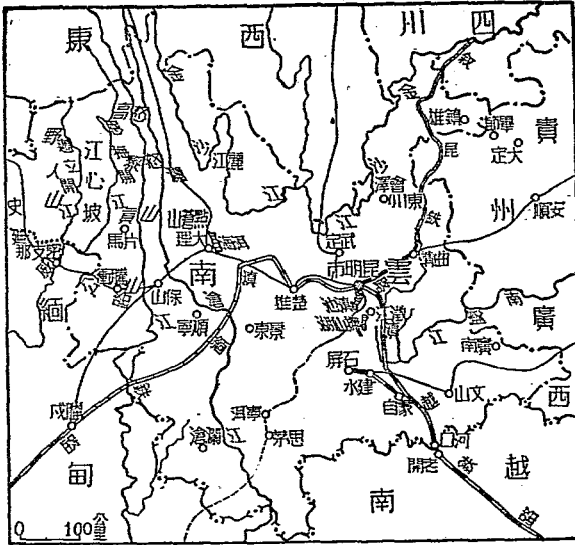
就匆匆離開了這裏。

由柳州再坐黔桂鐵路火車向西北行，地勢漸高，一入貴州省境（圖二十九）就成爲高原的地形了。可是在這個高原上，到處有起伏的山脈和幽深的河谷，又加以溼氣很大，雲霧常常瀰漫着，所以就有一地無三里平，天無三日晴」的話。到都勻後，又改乘汽車，一直抵達貴陽市。貴陽市是貴州的省會，在全省的中心，位於南明河畔，周圍有高山



圖二十九 貴州省

環繞着，中間是一大塊平地，在高原上居然有偌大一塊平地，確實難得，近年交通



省南雲 十三圖

發展很快，向東有湘黔公路，可到湖南的長沙，往北有川黔公路，可達四川的重慶和成都，向西有滇黔公路，可通雲南的昆明，向南有黔桂公路，可至廣西各地，貴陽就是這許多交通線的中心。貴州所產的汞和其他物品，都由此運銷各地。近幾年來，貴陽的工業進步得很快。城西的黔靈山，有濃蔭蔽天的森林，風景很美；又有關花溪兩風景區，都因離城太遠，不

能前往。

遊罷貴陽市，便搭汽車往西南行，經安順、曲靖等地，而到雲南的省會昆明市。一入雲南境（圖三十），只見廣坦的平壩很多，昆明就是在這樣的平壩上。在昆明城內，有五華山聳峙着。城西南有滇池，遠吞山光，風景如畫。加以氣候溫和，四季長春，我們身臨其地，恍若到了江南一般。

昆明的交通極便利，除滇越鐵路和正在建築中的綏昆鐵路外，還有滇黔、川滇、滇緬等公路，都以昆明為中心。雲南的特產銅、錫、茶和大理石等，都靠這幾條路線運出，貿易非常興盛。航空線北通重慶，南通印度，因此昆明不特為我國西南交通的中心，而且是國際交通路線的樞紐，將來滇緬鐵路築成後，前途的發展更不得啦！

作業 （一）繪一張地圖，表示出貴陽和昆明兩地的交通情形來。

（二）搜集貴陽和昆明兩地的圖片。

第十八課 西南的失地和邊防要地

問題

- (一) 我國西南過去的失地有那些？
- (二) 雲南省有什麼邊防要地？
- (三) 廣西省有什麼邊防要地？
- (四) 各邊防要地的形勢怎樣？

今天要算是我們最快樂的一天了！

承興華民營航空公司的邀請，華老師率領我們搭機飛渝，並且繞道滇、桂兩省邊防要地的上空巡視一番。這是何等難得的機會啊！

飛機在昆明郊外的機場上昇空了，大家不由得又驚又喜。低頭望去，只見大地在不停地旋轉，連方向也辨別不出來了。一會兒，華老師指給我們看，說：「已越過片馬，到了江心坡，我們見左右兩邊兩條河流，想來就是邁立開江和恩梅開江。」

了。片馬和江心坡這兩個地方，從前華老師講過，自從被英國侵占後，屢次交涉，尚無結果。飛機自江心坡向南行，至騰衝上空，這是中緬國界附近的重鎮。

數小時後，我們又回過頭來，飛越昆明，循滇越鐵路東南行，到達河口。這裏和法屬越南的老開隔河相望，形勢很險要，也是我國西南邊防要地。接着，向東行，入廣西省界，經龍津而至鎮南關上空。鎮南關位於高山峻嶺的中越邊界上，形勢更為險要。因為最近越南境內的鐵路已經通到鎮南關附近的同登，所以我們在這裏加強邊防的實力，自然是當前最重要的一件事了。

飛機在鎮南關機場上降落後，我們休息了一晚。次日，取道桂林，飛向陪都重慶去。

我們一路望着大地上的形形色色，一路隨便閒談着。據華老師告訴我們，我們西南的失地，最早起於中法之役，將越南割給了法國，緬甸亦隨即被英國所占，同時在越南和緬甸之間的暹羅，因為做了英法兩國間的緩衝，也宣布獨立。從此，

我國西南的藩籬，盡被拆除。

大家聽了，心中都這樣想：今後我們不僅要加強騰衝、河口、鎮南關等地的防務，而且一定要將片馬、江心坡等失地收回！否則，恐怕終免不了影響民族未來的生存呢！

這時候，重慶已隱約可以望見了。

作業

- (一) 參考書報，說明西南邊防各地對於我國國防上的重要。
- (二) 列表載明西南失地的名稱、地點和年月（由教師輔導。）

編輯要旨

- 一 本書遵照教育部三十一年四月公布之小學社會科課程標準內地理科教材大綱及要目編就，並於三十六年六月修訂，本書分四冊，每冊十八課，以每週教學時間六十分鐘計算，約一週教學一課，一冊供一學期之用。
- 二 本書主旨，以介紹我國廣大壯麗的山河，豐富無盡的物產，使知「我國在世界上之地位，和我們民族生活棲息之所在」，以增強兒童愛護國家的精神為目的。
- 三 本書內容精審，各課前後一貫，用遊記體敘述，極饒兒童文學趣味。
- 四 本書各課中除描寫景物敘述遊覽經過外，參用對話、討論、演講、報告、參觀等方法為介紹各課材料之方式，以免呆板枯燥之弊。
- 五 本書各課均分段排列，課文中重要詞句，均用黑體字排印，極為醒目。
- 六 本書每冊插製地圖及風景圖片數十幅，足供讀者檢閱及欣賞之用。
- 七 本書各冊，課文前列有問題數則，歸納本課內容要點，足以啓發兒童思想養成自學習慣。
- 八 本書各冊課文後列有作業項，使兒童根據參照、調查、繪圖、製作等實際活動之結果，與書本上之地理知識互為印證。
- 九 本書另編教學指用四冊，供教師參考之用，除每冊各編教學實例一課外，詳載各課參考資料，其重要材料之不詳教科書中者，均可於指引內檢得之。

中華民國三十七年四月第一次修訂本第壹版

商

小學地理課本四冊

第一冊定價國幣捌元伍角

外埠另加運費匯費

主編者 國立編譯館

編輯者 王毓梅 陳大年 趙廷鑑

校閱者 任美鏗 李旭旦 胡煥庸
黃國璋 葉 匯

繪圖者 沈麓元 計維新 唐冠芳

承印者 商務印書館

發行者 商務印書館

6

1084

教育部許可執照

高字第陸號

茲據商務印書館呈送國定本
教科書第二組高級小學各科教科書樣
本共四十四冊經審查合格准予印
行其有效期限自即日起
至民國三十九年八月七日止合
行發給許可執照

右給商務印書館收執

部長 朱之錚

(2)



中華民國

月 七 日

