

04796

綏女  
遠

譚澤闓題



# 綏遠目次

聶雲臺先生序

綏遠全圖

插圖

綏遠車站 包頭車站之貨物 包頭南海子黃河船隻 五原縣之義和渠 歸綏縣南鄉之白楊林

歸綏縣南鄉之牧場 綏遠之駱駝 綏遠實業廳農林試驗場之穀子 綏遠實業廳農林試驗場之黃

荳 綏遠實業廳農林試驗場之葫蘆 綏遠實業廳農林試驗之亞麻 綏遠實業廳農林試驗場之甜

菜 綏遠大青山之煤礦 綏遠五族學院 綏遠區立女子師範 固陽縣境廣覺寺

疆域

沿革

山川

氣候

面積與人口



行政

交通

教育

墾務

水利

農業

林業

畜牧

商業

金融

工業

鑛業

發展綏遠之希望

# 綏遠圖誌序

中國不日言患貧乎。吾人終日之所接觸者。大抵以生計不給爲憂者也。於是社會革命之聲甚囂塵上矣。新學少年。驟聞共產之說。欣然以爲是可解社會經濟糾紛。貧者當無復憂貧。而不知此特見其一面而已。蘇俄革命。理想固亦如是。而數年之間。死於飢餓者千萬人。死於刑戮者又數百萬人。今往而觀其國人。一一與他國民較其幸福樂利。無可得而稱也。是有故焉。大學曰。生之者衆。食之者寡。爲之者疾。用之者舒。則財恆足矣。孟子曰。昏夜扣人之門戶。求水火無不與者。自足矣。故聖人治天下。使有菽粟如水火。菽粟如水火。而民焉有不仁者乎。古之聖賢。治國平天下之道。大抵以是爲之準則。而所謂解決經濟問題者。雖世界萬變。終何以易此數語哉。吾嘗著生產救國說。引伸其義。蓋慨夫今之人。大抵從分配均勻致力。而不從生產消耗著想。又視古人之言爲老生常談。不屑措意。夫治生之道。我國古訓。勤儉二字。足以概括無餘。勤所以開源。生之衆爲之疾之謂也。儉所以節流。食之寡用之舒之謂也。循此之道。財貨足而消耗少。則無所事於爭。而何待於法律刑戮之驅迫。以爲分配耶。今之人所倡導者。則異是。工作必少。酬值求多。欲望不

節。消耗不止。夫功少而酬多。何以勸勤。是教人相率於惰也。故勞農政府成立。而全俄之農產。工產驟減其半。使多數人至於餓死。其成事可鑒也。生產不敷分配。故詐欺侵奪之事百出。則嚴其刑戮。密其法律以控御之。然法律固無救於凍餓死亡者也。夫與其待密法嚴刑以支配此不敷用之財貨糧食。何如獎其勤勞。增其生產。教其節制欲望。以減少消耗。使人無待於錙銖計較。而自然豐足哉。不揣其本而齊其末。此蘇俄制度之所以屢變而不能臻於治理者也。繼俄起而急進以謀共產者。以我國青年爲最。以我國最患貧而青年所受教育最不適於生產故。彼輩之眼光。惟注射於此少數僅有之工廠。及目可親見之財貨。夫使彼輩之目的果能達。則亦僅能如俄國之經驗。使素稱勤勞之國民。相率於惰逸。以銳減其生產耳。全國財力愈減。而謂能解決生活問題。有是理乎。夫中國固有可富之道在耳。常人囿於耳目之所及。而不求其稍遠大者。天下事每每如此。今舉國之人謀生計。惟少數大都會之是趨。此少數都市者。雖至富庶。終不能供多數人之求。則物值自然增長。生活程度高低遠別。而不平之聲。奢望之念。於是乎起。此奸宄所由生。而禍亂所由萌也。此中之人羣相爭逐於此有限之財貨。以相殺戮。而於蘊藏無盡之財貨。

則見不之及。豈不哀哉。江浙者自來號稱富庶之邦者也。其富之源。則在農產。林礦之利。猶不與焉。而富力已如此。而中原繁盛之區。僅得全國幅員三之一耳。而東北西北財富蘊藏。猶有數倍於此者。近三十年間。東北交通漸闢。而東三省農產輸出。遂以萬萬計。東省爲日俄所競爭之地。故其地利已漸爲人所知矣。西北則以外人勢力所未暇及。則國人乃亦茫然無所覺。然其富源實有勝於東北者。前此交通阻梗。至者甚少。故其富藏不爲人所聞知。偶有知者。亦不得其詳。政府不爲之勸導。尤無所設施。以便來者。宜其地利之不關也。近年以來。西北始設重鎮。主持其事者。頗能以發展地利爲務。選賢任能。百廢漸興。人始知西北之有可爲。當局者則爲測量其山川。整治其道路。調查其農林礦牧之產。籍記其商賈販運之數。具爲圖表說明。期使遠方有志於西北實業者有所據也。顧西北地方遼闊。而經畫之始。必以綏遠入手。以其爲鐵路之所及。而又兼黃河之水利。昔年人泛稱爲河套者也。前清之季。曾以貽穀爲墾務大臣。闢渠開荒。招來農民。頗具成效。惜爲讒者所傷。文致其罪。貽陷於獄。而墾務亦廢。盜匪旋熾。農民遠避。迄今觀其陳跡。猶見當日貽公之精心果力焉。事成而復隳。則國運爲之耳。傅君志章篤行實學之士也。素習農林。服職綏遠。以調查研考所得。著爲綏遠圖誌一書。予受而讀之。亦自愧其知西北情

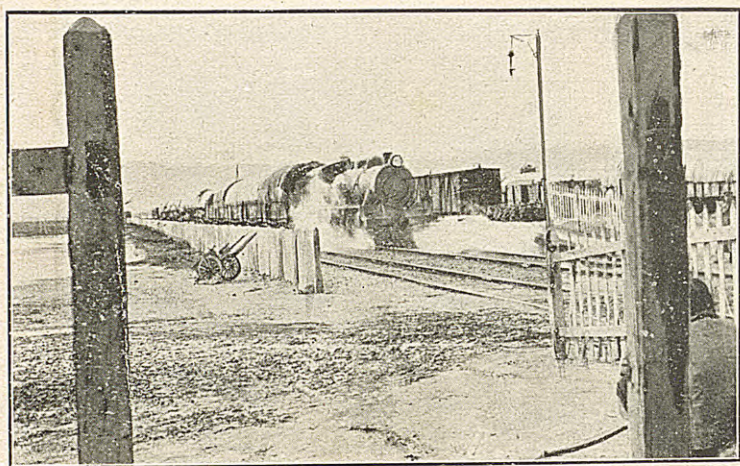
形之不早也。綏遠一區。地積比江浙皖三省而廣。而所設縣治。纔十餘耳。可墾之地。以數千萬畝計。而今纔得百之二三耳。中國華洋義賑會。工程。部。與綏遠實業廳。中外技師。近赴河套。測量報告。謂有饒水利之田。八百萬畝。皆即可墾者。而地價。纔每畝一元有奇耳。其地質之肥。產量之豐。遠勝於中原久耕之地。其礦藏之富。尤隨處皆是。其爲生計。視東南都市。難易苦樂。爲何如也。吾所望於當局者。眼光既見及此。則以全力赴之。通商。惠工。化兵爲墾。與民休養生息。使天下之農樂耕其野。商工樂居其市。行旅樂出其途。輸其農產。以濟他省之偶歉。出其礦藏。以應他國之需求。尤要者。移殖東南。過賸之戶口。使有恆產之資給。而無待於造亂爲惡。以隱消全國之大禍於無形。生聚教訓。期以百年。行見綏遠一區。富庶文化。與江浙皖三省相埒。夫以叢爾日本。人口面積。猶不及三省。且能以富強橫行天下。而我以十倍之地。六倍之衆。憂貧患弱。不亦大可羞哉。往事不諫。來者可追。吾甚望乎秉國鈞者。易其剗肉補瘡之借債政策。以從事於移民殖邊。又望乎唱共產者。去其飲酖止渴之赤化希望。以從事於勸農務本。變消極之分配補苴。爲積極之生產事業。豈惟一國之利。抑亦解決全世界種種糾紛之唯一途徑也已。民國十五年三月六

# 圖覽一旗盟區全遠綏





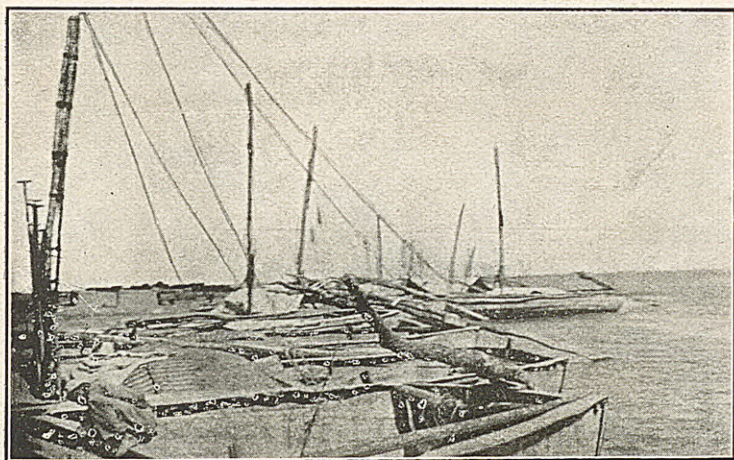
站 車 遠 綫



物 貨 之 站 車 頭 包



包頭南海子黃河船隻



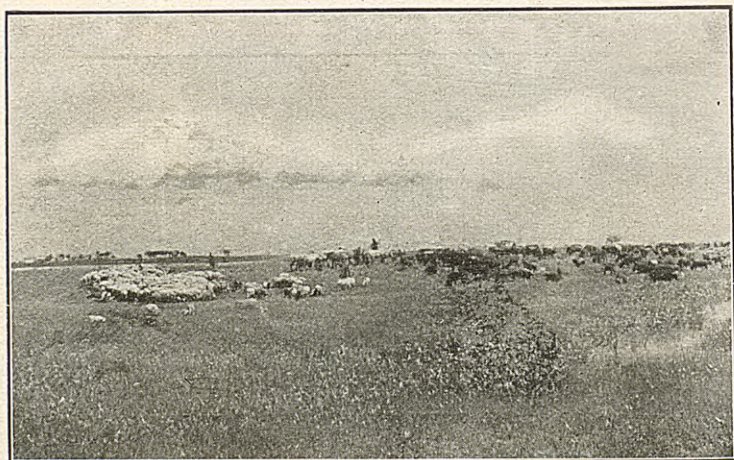
五原縣之義和渠



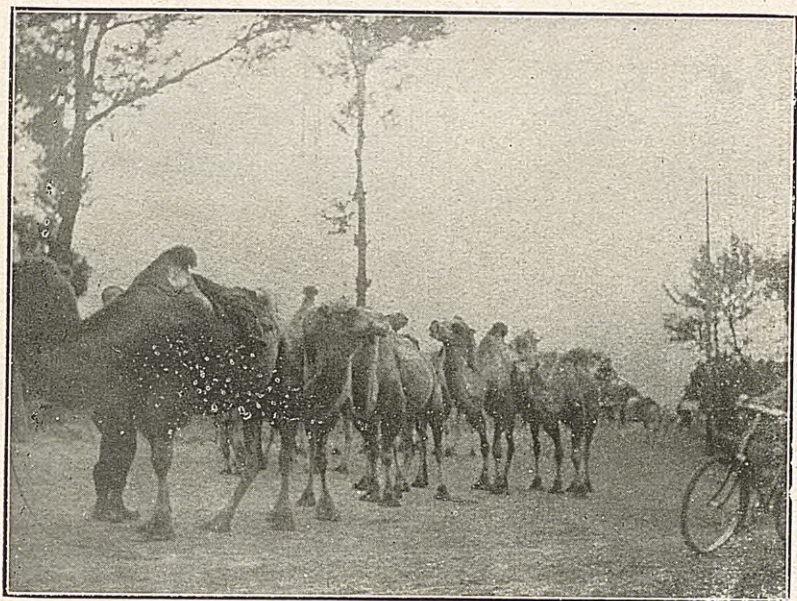
歸綏縣南鄉之白楊林



歸綏縣南鄉之牧場



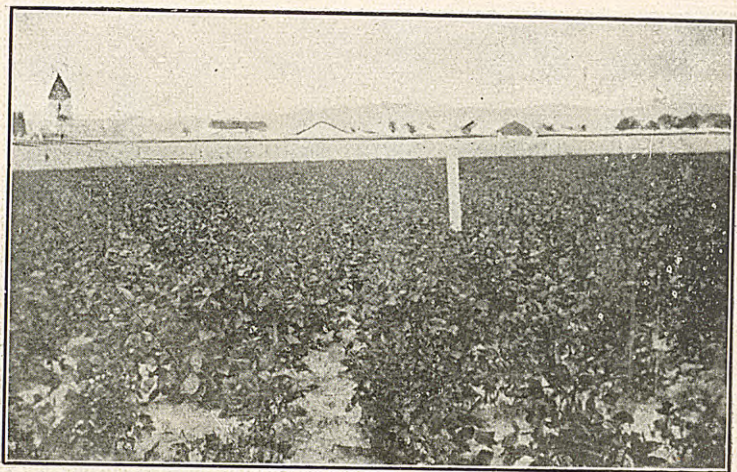
駝 駱 之 遠 綏



子 穀 之 場 驗 試 林 農 廳 業 實 遠 綏



遠實業農林試驗之黃荳



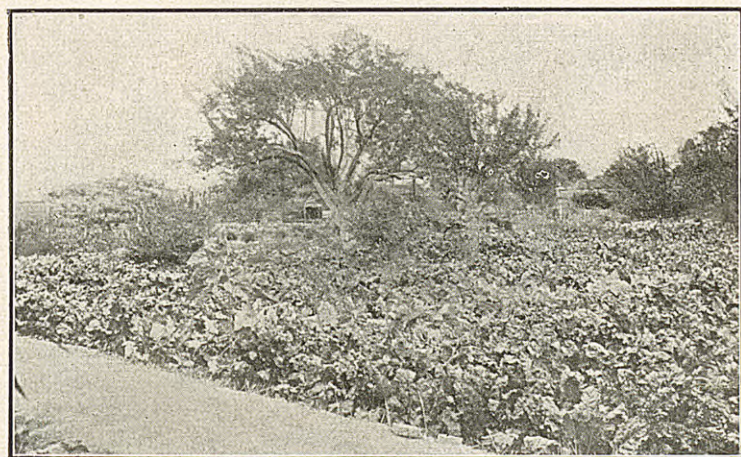
綾遠實業農林試驗場之葫蘆



麻亞之場驗試林農廳業實遠綏



菜甜之場廳試事農廳業實遠綏



緞遠大青山之煤鑛



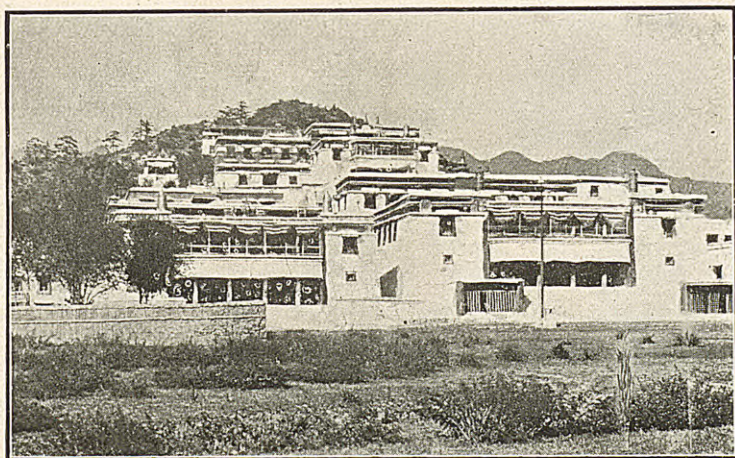
緞遠五族學院



綏遠區立第一女子師範



固陽縣境廣覺寺





# 綏遠

民國十四年夏察哈爾區在張家口舉行實業教育展覽會綏遠實業廳韓廳長命光籌備參與爰與績溪方仲良先生有編輯綏遠小誌之刊行表示綏區地利物產開發之機會不數月而贈索已罄今復擴充編帙訂正再版俾留心西北事業者有所參攷云爾

傅煥光識十五年一月

## 疆域

綏遠北控庫倫西通寧夏南接山陝東鄰察哈爾全區面積約一百一十七萬餘方里與蘇浙皖三省相埒全境大別爲三部一曰烏蘭察布盟一曰伊克昭盟一曰土默特外以瀚海長城爲輪廓內以青山黃河爲分線

## 沿革

綏遠區域在秦屬禹貢雍州在晉屬禹貢冀州在漢屬并州分設四郡最東曰定襄郡卽

今和林格爾縣其南部卽今清水河縣其北部卽今歸綏縣之東境定襄郡之西曰雲中郡卽今歸綏縣其南部卽今托克托縣其北部卽今薩拉齊縣之東境雲中郡之西曰朔方郡卽今五原縣之南境薩拉齊縣及清水河縣之西境東勝縣之北境朔方郡之北曰五原郡其西部卽今五原縣之北境其東部卽今固陽縣境嗣後時勢變遷屬地忽夷忽夏名目益棼棼時借地殖民設官分治全區疆界有隸於山西省或察哈爾者民國元年始經劃定遂與山西省分而爲二合熱河察哈爾爲三特別區

## 山川

塞北諸山以陰山爲幹橫亘全區西自臨河入境經後套之北東趨過包頭薩拉齊歸綏三縣之北固陽武川二縣之南是山上承賀蘭山山脈蜿蜒而東爲古之狼居胥山自河套而東至薩拉齊以抵察哈爾隨地易名自包頭縣而東至察哈爾又名大青山其實皆陰山山脈也

水以黃河爲最大來自甘肅寧夏東北行入綏區歧而爲二南爲黃河北爲五加河卽黃河故道也自黃河以南長城以北俗謂之前套在黃河與五加河之間謂之後套在臨河

西南暨甘肅平羅縣東謂之西套黃河自磴口東北行入綏境歷經臨河五原薩拉齊托克托清水河五邑至老牛灣入山西境橫行境內八百餘里納大水凡四曰余大河曰烏爾圖河曰黑河曰席汗河

### 氣候

塞北素以寒旱著稱陰山北部尤爲沍冷以歸綏論大致九月見冰三月解凍陽歷五月溫度常在攝氏十度下全年平均溫度在攝氏表上不過七度雨量稀少春冬兩季幾無雨量之可言十年來每年平均雨量不過十七英寸故農田收穫必有賴於河渠也塞外風沙甚烈春日午後幾無日不風

### 面積與人口

綏遠全境面積共約一百一十七萬餘方里以百分計平原占百分之四十山嶺占百分之三十五沙漠占百分之二十五全區人口據民國十一年調查共計一百三十九萬六千二百四十五人在各縣分布之人數如下

薩拉齊縣

四九〇〇〇四人

歸綏縣

四二〇九二三人

托克托縣

一八四五九五人

和林格爾縣

七二四〇六人

清水河縣

六二一六二人

固陽縣

五〇一九八人

五原縣

四二七三六人

武川縣

四二〇七五人

東勝縣

三一一四六人

共計全區一三九六二四五人

(註)

自民國十四年起五原西部劃歸臨河東部劃歸  
大余太增加二設治局而人口增加當無多也

以族類言大約漢人居十分之六蒙人居十分之二回旗合居十分之二以綏區面積之大每方里平均不到一人按湖北江蘇山東平均每方里七十人以上河南浙江福建平均每方里五十人以上甘肅吉林人口號稱稀少而每方里尙有七人故以綏遠之地積物產論增加數百萬人口亦有餘力供養之也

## 行政

綏區行政都統爲最高行政長官總攬軍民二政署內設有政務廳專理民政其他廳道各機關與各行省組織略同地方行政已設十縣二設治局皆隸屬於綏遠道尹其縣局名稱曰

歸綏縣

薩拉齊縣

武川縣

五原縣

和林格爾縣

托克托縣

清水河縣

東勝縣

固陽縣

包頭縣

臨河設治局

大余太設治局

至於全區軍民行政系統可於下表見之



## 交通

民國八年火車由張家口通至綏遠十一年又由綏遠通至包頭包寧鐵路已於十四年八月二十二日由馮督辦派兵工築土方包西汽車路已築至寧夏現已展築至蘭州共長二千餘里計五日可達他如由包頭至陝西榆林縣之鐵路歸化通後山之蜈蚣壩包頭通固陽之那令溝等處亦當計劃開築以通汽車則交通便利後山及外蒙貨物可運至歸包矣至於水路交通後套黃河亦可行舟甘肅貨物東來者大都用木船牛皮船滿載貨物順水而下行千餘里至包頭轉裝火車故包頭爲水陸碼頭有小漢口之稱綏遠郵政各縣局大市集均已通達電報沿綏包一帶外現已通至臨河長途電話東通張口西達五原其他各縣局亦通電話

## 教育

塞北荒寒文教不修清季歸綏兩城始有中學堂暨高初等小學校之設民元以後土匪起伏弦歌屢輟民國八年周道尹登陞積極提倡於各縣設勸學所推廣初等教育并設道視學成立全區學務局執掌全區教育注意師範職業及平民教育并設蒙旂視學員

以啓迪蒙旗人民綏區教育稍有動機洎至十三年八月教育廳成立簡任前教育局局長郭象伋署綏遠教育廳廳長十四年一月教育廳長沙明遠蒞任考察全區教育實況本諸地方風俗情形規劃全區教育之設施積極推行不數月而成績斐然可觀本年十月沙廳長調升甘任李廳長秦棻繼之益切實整頓實是求是不驚虛名全區教育精神爲之大振茲遮拾綏區教育現況分列如下

### 高等教育

五族學院大學部設理工科師範專修科

### 師範教育

第一男子師範一所  
第一女子師範一所

### 中學教育

五族學院中學部 綏遠區立第一中學（在歸綏）  
綏遠區立第二中學（在包頭）

### 職業教育

中等職業學校一所設有林墾科及商業科現將改組由教育廳實業廳合辦其他男女各校亦有設職業科者

### 小學教育

各縣均設有高初等小學全區現有小學七百餘所各機關多附設義務學校

### 通俗教育

通俗教育頗爲發達設有通俗教育講演所訓練輔治演講員并發行通俗畫報歸化新舊城設有圖書館閱報室又設易俗社編演新劇又露天學校平民學校及夜班講習所等亦設立頗多

## 墾務

綏區政治墾務其基也前清時代地畝主權屬於蒙旗亦有地商私與蒙旗租種者及至光緒末季始命貽穀督辦墾務慘澹經營規模初具由是綏區墾務漸入正軌而邊地實業稍有起色乃貽督辦中途去職墾務因之影響停頓民國以還張紹曾將軍於二年間銳意振興並改設墾務公所專司其事以資整理四年經內務財政農商三部籌議改組呈准設立綏遠墾務總局五年又改設墾務督辦辦事處督飭辦理嗣經朱元段各總辦相繼設法改革收入銳增地利大闢十二年雖曾提議裁併墾務總局歸實業廳兼辦旋以各盟旗反對未能實行十四年經韓廳長安兼任總辦奉令始將廳局合併辦公事權仍照舊章辦理一面認真整頓所有墾務應興應革事宜無不積極改良由此逐漸擴充綏區荒地不難一律化爲隴畝此墾務興革歷史之大略也計自放墾以來至民國十四年年終先後共放地十八萬頃左右現正在放墾中者後套臨河設治局境達拉旗尙有未放地四千餘頃杭錦旗未放地三千餘頃西公旗未放地一千餘頃武川縣四子王旗等未放地四千餘頃固陽茂明安東公旗未放地七千餘頃包頭縣三公旗未放地六百餘頃其他在歸綏武川和林格爾薩拉齊托克托清水河縣等境內共有未放地六千餘



頃後套之地均由渠道引黃河之水灌溉爲之水田固陽武川之地不藉溉灌耕種爲之旱田

後山旱地藉天雨以滋養收穫普通先種糜子穀子等類茲將每頃收穫數目及出糶價值列表如下

種 植 種 類	收 穫 數 目	就 地 出 糶 價 值
小麥 莜麥 扁荳 黑荳 藜荳	每頃平均三十石	每石平均六元
稷 黍 穀 蕎麥	每頃平均五十石	每石平均三元五角
菜 子	每頃平均四十石	每石平均五元五角
葫 麻	每頃平均二十五石	每石平均八元

旱地亦可利用山溝河流之水以資灌溉則收穫之量較僅藉天雨者每頃收入常增加一倍以上

後套田地係沖積土構成性質粘結必藉河水灌溉方能耕種而後套自放墾以來利用

黃河之水以灌田已開有大小幹渠三十九條八大渠特尤著者耳凡可上水之田不用肥料年必豐收茲調查其所種糧食種類平均產量及價格列表如下

作物種類		收入暨價值	
		三年平均每年每頃產糧數	三年平均每石價值率
大	麥	八十石	五元
小	麥	七十石	六元
菽	麥	七十石	五元
葫	麻	四十石	八元
芝	麻	三十石	十五元
菜	籽	八十石	四元
蕎	麥	八十石	四元
莞	荳	六十石	五元
黃	荳	四十石	六元
大	荳	四十石	五元
		合	計
			四百元
			四百二十元
			三百五十元
			三百二十元
			三百二十元
			三百二十元
			三百元
			二百四十元
			二百元

扁 荳	五 十 石	五 元	二 百 五 十 元
藤 子	一 百 石	四 元	四 百 元
馬 鈴 薯	十 四 萬 斤	每斤銅元一枚	五 百 元

新耕之地土質肥美不用肥料亦可豐收後套以混水澄地黃河之功用與埃及尼羅河相同故藉河渠灌溉者其田不啻上最佳之肥料與適當之雨水焉

如購地之後租佃與人後套水田每年每頃納租三十兩至五十兩地主除每年每頃納水租七兩外即爲淨租後山旱地佃戶納地主第一年付田中收入十分之一第二年付十分之二第三年付十分之三以後常以三七分租謂之伴種此綏區租佃之通律也領荒手續放地之處設有墾務分局或行局承領者可指定地段每頃先繳掛號費洋一元俟丈地後除去砂碱不堪耕種之地外按土質好壞規定等則繳納荒價旱地每頃花價自二十元至六十元水地每頃花價自八十元至一百二十元所領如係熟地丈地後一個月內先交荒價四成或六成其餘須在一年或一年半內激清荒價之外尙須納建

築費合荒價百分之十五實業費合荒價百分之五各款交清後換領部照永遠管業領地四年後升科或發部照之次年升科納租分二種一爲官租歸地方官徵收一爲歲租歸蒙旗或召廟自行收取按花價優劣分級每年每頃約納銀一元賦稅甚廉惟鄉村設有武裝警察等其開支多由農家灘派有每畝灘至數角者

地方之開發基於土地有土地而後有人民有人民而後有政治綏區之開發其機紐實在墾務蓋沃野千里闕無人煙及荒地領放始有耕植之農民始有田賦之收入始有設治敷政之必要故提倡墾務不獨爲地方開發利源亦爲充實邊陲之要圖

## 水利

黃河由寧夏北流至磴口折而東入臨河設治局境內沿河北岸多引水北流以資灌溉蓋黃河舊身曾沿狼山之麓東行明末黃河南遷成現在之河道而舊道之遺跡尙存名五加河形勢底下適足爲各渠道之退水官渠之大者有八曰永濟曰剛目曰豐濟曰沙河曰義和曰通濟曰長濟曰塔布黃河橫亘二百餘里經五原縣南境至包頭縣之西山嘴又有三湖河來匯三湖河兩旁之已墾熟地端賴該河灌溉黃河又下流過包頭薩拉

齊托克托三縣境而入山西其二岸受河水灌溉之地皆已墾闢諺云黃河百害惟富一套亦地勢使然耳然自古迄今尙無統籌全套作根本之疏導者本年夏 馮督辦 李都統聘請國內外水利工程專家攷察渠道隨後決定先行將後套全部測量然後計劃工程實行疏濬希望全套農田盡能灌溉由綏遠實業廳經理其事今後套測量已告完竣現正編製計劃報告也

綏遠境內爲陰山山脈所盤旋其幹脈橫貫境中嶺阜起伏水流縱橫皆可導引灌田如歸綏之大黑河及哈拉沁溝包頭之崑都倫河薩拉齊之水澗溝等其尤著者也現綏遠實業廳對於綏區各縣水利已訂定綏區水利規則并聘請水利專家購置測量儀器實行代農民測量規劃渠道頗有成績倘再假以時日利用綏區之水利以開發綏區之農田當有厚望也

## 農 業

綏遠地勢高亢氣候寒冷每年生長期間不到半年故僅能種一熟農民半年休閒以地廣人稀生活簡單故農夫得優遊自樂

農作種類以穀子莜麥糜子蕎麥小麥高粱亞麻馬鈴薯爲大宗農家食品多食莜麥麵  
小米粥并坩以馬鈴薯

沿綏包路一帶人口繁密地方安謐地價水田價值每畝五十元至百元旱地每畝約一  
二十元承領荒地旱田每畝二角至六角水田每畝八角至一元二角而人民亦以安土  
重遷人口稠密之區每戶種地數多在五十畝以下河套後山每戶種數頃者甚多惟人  
民以生活程度之低懶惰成性不肯多種

農家蔬菜有韭葱白菜菜菔山藥黃荳菜荳茄子辣椒及瓜類果木有葡萄水李櫻桃花  
紅海棠杏子桃子等花木除草本外有黃刺梅榆葉梅玫瑰秋葵等以供賞玩藥材以甘  
草黃耆黨參大黃益母草鎖陽肉蓯蓉等爲大宗

## 林業

綏遠林木以楊榆柳三者爲大宗而白楊種植尤多歸綏包頭薩拉齊托克托和林格爾  
諸縣農民多於沙地種植白楊每家有種數畝至數十畝者行列整齊春夏常蔚然

大青山橫亘全區其陽童禿幾不見一樹山谷中間有雲杉刺松樺木山榆等綏西烏拉

山尙有天然森林產油松黃松樺柏等木材蒙人以風水故禁不開採原生林木得以保存後套碱地產有紅柳土人以之編作筐籃銷用頗大

綏地以運輸不便木材稀少故價值極昂柏木油松市上稀見每斤價二角以上榆木每二寸厚一尺寬七尺長爲一料在歸化值洋二元楊柳之木每料亦須壹元上下

綏遠雖寒冷而榆楊柳等之木生長極速在濕潤土壤一尺對徑之樹生長不過三十年木幹挺直每樹可售三十元其利之大可知

## 畜 牧

綏遠本內蒙古遊牧之場疇昔墾務未曾發達有畜牧而無農業其後漢人北徙牧墾兼營人口稠密之處糧食之需求甚大於是墾地愈多牧場愈少矣然陰山前後邱阜窪地水草豐茂之處仍爲天然之牧場焉

本區畜牧以牛羊馬駱駝騾驢豬爲大宗騾驢駱駝均爲馱用駱駝爲西北運輸上重要牲口以其能耐渴能涉大漠也騾則多用作拖車最有長力馬則用以騎乘爲多牛則用爲耕田驢爲短路之運輸羊之用肉作食料皮作衣服農家所畜最多亦有兼飼豬及鷄

者鳴則鮮見茲調查牧養牛羊馬之利益如左

牧馬之利 蒙人善騎蒙馬尤著名於世山後外蒙爲天然牧場牝馬每年產一胎或三年二胎大多駿良平常一馬值洋五十元佳者每馬值百元以上如每年產一馬生長至三歲即可待善價而售其利可知綏遠農民以畜牧爲副產每家飼馬一二匹以備馱用及耕田當農閑時逐至牧場以省飼料

牧牛之利 牛有肉用乳用馱用等之分西人喜飲牛乳故喂養乳牛最爲注意上等乳牛價值奇貴蒙人亦飲牛乳惟不注意乳牛種類之改良故產乳不豐每天每頭僅產乳數斤而已惟每頭乳牛每年可產乳油八斤約值洋四元牝牛每頭綏遠市價約值洋二十元每年可產牛一頭五年至少可產三個牝牛之價較牝牛爲高普通六歲上下之牝牛值洋四五十至六七十元在後山放牛並不喂料又少疾疫而河西中灘後套等處水草豐饒所產尤佳故西北牧牛最爲穩健有利之事業也

牧羊之利 畜牧之利以牧羊獲利爲最鉅大青山前後水草豐茂氣候適宜實天然之大牧場也羊性繁殖最速牝羊有一年產二胎者有二年產三胎者而綏地則以一年產



一胎爲通則卽年可獲一倍之利也綿羊每頭值洋六元兩年合本利爲十八元又每頭每年可剪羊毛四觔每觔約值四角合洋一元六角而牧羊已有天然之牧場普通不另加喂食料管理又簡易故牧羊之工費飼費極少西北因氣候之關係羊鮮生病且牧羊之田羊糞層積不久卽變瘠地爲膏腴故牧羊爲西北最大之利源也

## 商 業

綏遠商業輸出品以糧食絨毛皮革牲口藥材爲大宗輸入品以磚茶糖布雜貨爲大宗交易商場東部以歸化爲中心西部以包頭爲市場與蒙人貿易之處武川爲烏蘭花五原爲烏蘭腦包茲將民國十三年全年經過歸綏塞北關出入貨物表及近年包頭市場產銷貨物平均估計表列後

民國十三年歸綏塞北關出入貨物一覽表

由 歸 綏 出 口											各地	各項別
皮						毛					種類名	
馬	牛	狼	狐	獺	羊	牛	馬	羊	駝	羊	稱數	量價
皮八萬張	皮一萬張	皮八千張	皮三萬張	皮五萬張	皮五百萬張	尾六千斤	尾四萬斤	絨三十萬斤	毛三百萬斤	毛四百萬斤		
二兩	四兩	七兩	六兩	八錢	四錢五分	七十兩	七十兩	六十兩	四十八兩	二十八兩	每百斤	格
同	同	同	同	同	同	同	同	同	同	同	內蒙新疆	產
上同	上同	上同	上同	上同	上同	上同	上同	上同	上同	上同	西寧等處	地
上	上	上	上	上	上	上	上	上	上	上	內地各省	銷
												路備
												考

各地內由			貨口進處等古蒙疆新肅甘由							物 貨		
雜			材 藥					葡干	城	畜 牲		
冰	土	磚	大	甘	蓰	枸	貝	葡	城	羊	馬	駱
糖	布	茶	黃	草	蓉	杞	母	干	五十萬斤			駝
十萬斤	二百萬疋	五萬箱	三萬斤	五十萬斤	三萬斤	三萬斤	八千斤	二萬斤		十五萬隻	一萬匹	三千隻
十四兩	六錢	十六兩	二兩	四兩	十兩	二十兩	二十兩	十五兩	五錢	二兩	二十兩	四十兩
<small>每百斤</small>	<small>每疋</small>	<small>每箱</small>						<small>每百斤</small>	<small>每百斤</small>			<small>每隻</small>
南	直	兩	同	同	同	同	同	同	同	同	同	同
省	隸	湖	上	上	上	上	上	上	上	上	上	上
同	同	新外	同	同	同	同	同	同	同	同	同	同
上	上	疆蒙	上	上	上	上	上	上	上	上	上	上
		等西										
		處寧										

明說	省入口貨物			
	貨			
此表係民國十三年全年經過歸綏塞北關出入各貨物數目按 納稅貨物估計	熟鐵貨	生鐵貨	紅糖	白糖
	三十萬斤	五十萬斤	三十萬斤	十萬斤
	六兩	三兩	八兩	十兩
	山	山	同	同
	西同	西同	上同	上同
	上	上	上	上

## 包頭商場最近每年出口貨物平均約計表

## 皮毛類

駝毛

五百萬斤

羊毛

一千餘萬斤

抓毛

五十餘萬斤

咀子毛

三萬餘斤

羔毛

五萬餘斤

山羊毛 十萬餘斤

蒼子毛 二萬餘斤

山羊絨 一百五十萬斤

白羔皮 五萬餘張

狼皮 二千餘張

猾子皮 五萬餘張

老羊皮 五萬餘張

山羊皮 二十餘萬張

狐狸皮 一萬餘張

牛皮 七八千張

牲畜類

騾馬 一萬餘匹

綿羊山羊 八九萬隻

牛 五千餘頭

駱駝 四千餘頭

藥材類

肉蓯蓉 十餘萬斤

枸杞 三四萬斤

大黃 十餘萬斤

甘草 民國十二年五百萬斤上下  
十三年二百四五十萬斤

以西北地積之遼闊物產之豐富再加以交通上之利便地方之安謐人口之移殖商業不難漸臻發達然獎勵商業當由減輕稅律便利運輸爲第一要着

金融

綏遠金融本操于山西祁縣太谷暨忻代人之手大別之可分爲二（一）區內金融（二）區外金融區內金融以各錢莊爲主區外金融以大盛魁爲首近數年來復有平市官錢局之創設中國交通等行亦接踵而起彼中國交通豐業平市官錢局以推廣營業

起見更分設支行於包頭縣時至今日滿鄉滿城幾無人不囊貯斯三家之鈔票矣此外號銀錢莊數十家鱗次櫛比車輔相依最近又有西北銀行金城銀行民業銀行分設於綏城包頭金融事業漸臻完善自今以後如經營斯業者果能謹守勿懈官斯土者更能勢因利導合內外區爲一家相提相携日就月將則西北金融何讓於彼人哉

## 工業

綏遠工業之原料有絨毛皮骨而大部均以生貨輸出其他自甘肅外蒙所來羔皮貓皮等製成各種細毛皮統皮帽運銷各大埠每年售品約值四十萬兩左右又本地之老羊皮製成皮統暢銷本地約可售二十萬張此外本地用木機所紡之毛線所織之毛布均尙粗劣不能與舶來品相比衡實業廳現用鐵機所紡毛線織成毛布成色較佳歸綏包頭手工編織之栽絨單頗爲堅固遠近馳名但圖案顏色尙有改良之必要近有以毛絨製成西式禮帽品質尙佳他如製革製骨工藝程度猶在幼稚根本改良自應由改良畜種着手得產細軟之毛堅韌之革而工藝手術上必須聘請專門毛織製革技師招集資本購置新式機器製造推廣俾毛織製革成爲西北之大工業

### 鑛業

綏遠鑛產以煤炭爲大宗次爲鹽城而銀銻石棉各鑛亦間有之煤鑛分布於大青山間據地質學家翁君文灝之調查估計大青山有烟煤無烟煤之儲量如下

無烟煤儲量（珠兒溝大西溝萬家溝） 六五〇、〇〇〇、〇〇〇噸

有烟煤儲量（石拐以東白石頭以西） 一、二〇〇、〇〇〇、〇〇〇噸

共計 一、九五〇、〇〇〇、〇〇〇噸

東勝縣境所產煨炭一種質軟而燃燒力極強產量亦頗多現在礦商在綏遠實業廳領礦照開採者不下五十家各鑛區離京綏包甯路線十餘里百餘里不等惟各鑛商資本微小採掘之費每噸雖不過二元而騾馬馱運每噸每十里須價一元包頭綏遠煤價頗昂現西北當局計畫組織西北煤鑛公司建築鐵路利便運輸已着手籌辦矣查現在綏遠全區每天可銷一千噸如京綏路用綏區之煤每日須五百噸他日包寧路線延長銷量必更增加故綏遠煤業前途大可樂觀

至鹽城產地多在蒙旗計伊克昭盟杭錦旗共有天然城湖五處曰大淖曰小淖曰灶火



淖曰斡料壕曰崑都崙淖烏審旂有城湖兩處曰昌汗淖曰鄂肯淖鄂托旗有城湖四處曰察汗淖曰那林淖曰哈馬台淖曰巴彥淖皆產城之著名者其他若杭錦旗之鹽海子鄂托旗南境之大西格拉小西格拉阿巴托勒等淖皆產鹽之著名者此外尚有鹽城同產之區數尤不少多爲商人所包採每年所獲贏利不下數十萬兩他日倘能於製造運輸上加以改良則西北鹽城業之發展正未可量也

### 發展綏遠之希望

綏遠爲蒙古三特別區之一陰山黃河橫貫其中河套水利自古著稱青山煤田富甲海內陰山之南大河之隈沃野千里農墾之天府也陰山之北水草肥美畜牧之輿區也包頭歸化北通外蒙西控新甘東連京津百貨雲集之大市場也惜數千年來夷夏兵爭交通梗塞工商裹足民智不開林曠墾牧之利委棄未發比及晚近教士據地而耕佃外商設肆而收貨而我國人士孰視之若無覩焉竊以爲西北曠土之墾闢寶藏之利用僅時間問題耳國人不急起經營恐將步東三省之後塵豈不痛哉竊於從政之餘調查綏區之農田曠產工商狀況覺大好河山實有發展之希望深願守斯土者注意交通建築包

甯包榆（包頭至陝西榆林縣）等鐵路并鑿通包庫及通其他西北重要市場之汽車道運輸已便輕徵貨稅則商賈皆欲出於西北之途矣又注意治安保衛閭閻振興水利改進農業則農夫皆欲耕於西北之野矣又願海內人士移其視線於西北其土地寶藏視爲我國人人所共有之產業其啓發利用亦爲我國人人共負之天責不以一二有力者之號召貿然投資不以進行上稍受波折中途而止切實勘查集資經營移民墾荒設廠製造開發西北之富源供給中外市場之需要謀個人或團體之利益亦助國家鞏固邊陲之礎基也美之西北數十年前其荒涼與綏區相似而美人不避艱險努力奮鬪卒成今日富庶燦爛之名區有爲者亦若是西北當局全國同胞盍起而奮鬪焉

### 贅言

輯輿乘率取淵博縱繁匪艱倘求簡賅乃難事也傅君煥光重訂所輯「綏遠」既竟命承校勘役熙披讀再三深佩內容之條分縷析鉅細靡遺誠足供留心西北者之嚮導也不可不爲言以贅厥殿夫西北之域廣矣綏乃近邊耳然而內地人士尙裹足焉開發西北者宜爲詳舉其沿革地理富源以宣而示之社會引起經營之興趣俾獲策力此傅君所以有重訂原著之工作也讀者勿小冊而忽之邊事前途爲幸無涯

民國十五年三月再版

綬遠全一冊定價大洋四角



編著者 江蘇傅煥光

校閱者 安徽周晉琳

印刷者 華豐印刷鑄字所

上海浙江路卅號

K922.7

F65



上海图书馆

藏

0-40