



京直水災慘狀



上海二馬路望平街東首

中國紅十字會總辦事處印行

◀ 諸君閱過務請轉贈親友切勿東之閣等諸廢棄 ▶
如蒙惠賜捐款不拘多少逕送本會總辦事處

中國紅十字會 募急京直二次水災賑欸 并掩埋天津溺斃屍骸費

京直兩省水厄綿延至百零二縣。實為一百七十年來未有之奇災。詎前水尚未退淨。而天津又因御河水溢。支流暴漲。致成

第二次水患。現除該埠老龍頭並督署北西外。餘皆一片汪洋。成為澤國。即英法日本及舊德租界。亦均積水

六七尺。甚至較深之處。可在樓面登舟。而水勢仍增漲不已。岌岌可危。前經本會放振員。會同天津紅十字分會。雇舟搶救。計

在屋頂樹梢間。拯出六七百人。除強壯者置之安平之地外。老弱婦孺悉送女子工藝

傳習所。留養並復散放現錢餅干藥物蘆席等。以資急振。日來巨萬災民。或爭集高阜。或流轉道傍。扶老携

幼。無食無衣。其哀呼待拯情形。慘不可狀。且水中淹斃之屍。累累皆是。一經腐壞。臭穢逼人。甚至居民因井泉沉沒。

日飲此水。疫氣流傳。後患何堪設想。本會迭接曹督軍來電告急。並放振員報告。僉以北地奇寒。哀鴻

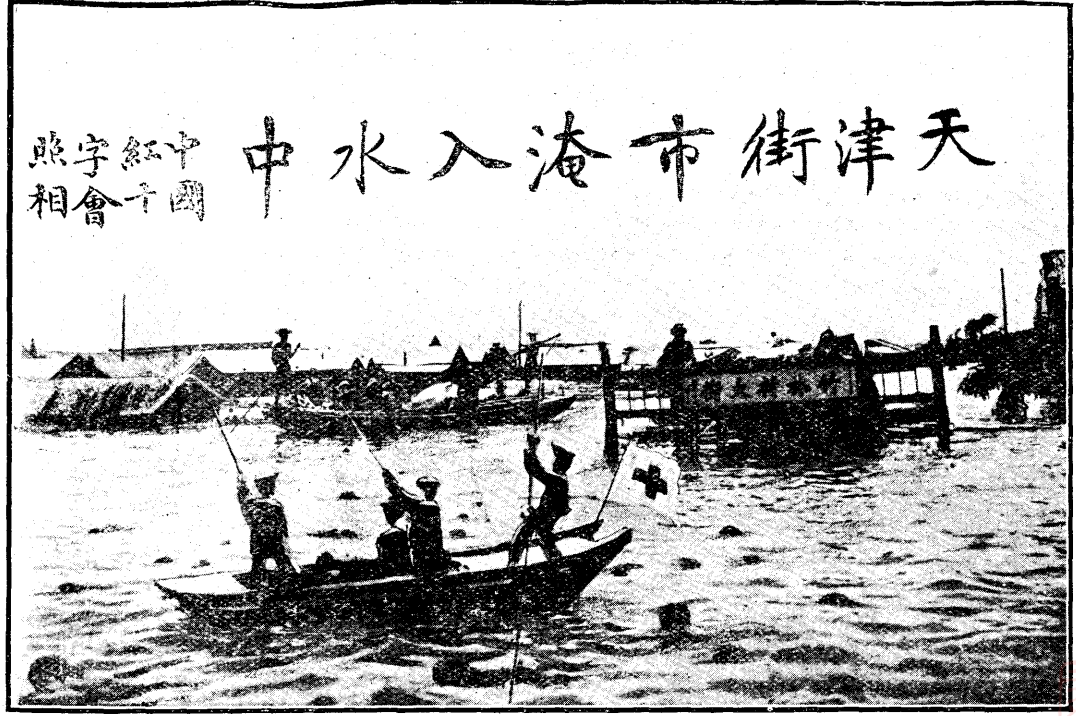
嗷嗷。需衣孔亟。當經趕運大宗棉衣。並餅干藥品去後。一面電囑放振員。設法打撿浮屍。裝運掩埋。以免暴露。而

清疫源。惟區廣災深。種種進行。需費浩大。務望海內外仁人君子。念切痾瘵。情殷救濟。不拘急振現金。或男女新

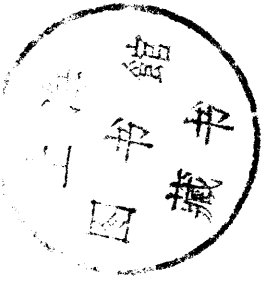
舊棉衣。以及掩埋費等。源源樂助。共襄義舉。俾北省數百萬災黎。不致終填溝壑。功德無量。如蒙捐助。請逕送

本會總辦事處照掣收據。登報徵信。不致有悞。

上海二馬路中國紅十字會總辦事處沈敦和啓



第一次水災時。天津分會及本會放振員。雇船四出援救災民。此係在竹林村救護災民時所攝者。水深竟致沒及坊牌。迨第二次則尤淹沒及頂矣。



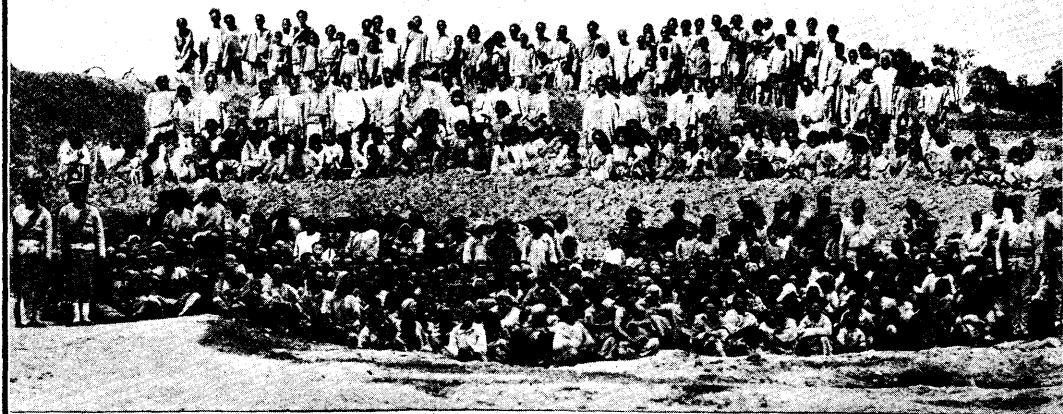
紅十字會天津救濟緊急賑時照相



天津第一
次大水後
本會特派
放振員。攜
帶現錢糧
食。棉衣藥
物等。馳往
散放急振。
此照即放
振時所攝
也。災民之
衆。可見一
斑。



天津災民待放賑之痛苦
中國紅十字會
照相



天津第二
次大水時
本會放振
員雇船於
屋頂牆上
及大樹間
救出災民
無算。其中
無家可歸
者。咸集高
阜。待放急
振。特攝此
影。披示災
民苦況。藉
以興起我
同胞之慈
善觀念。



中國紅十字會
照相



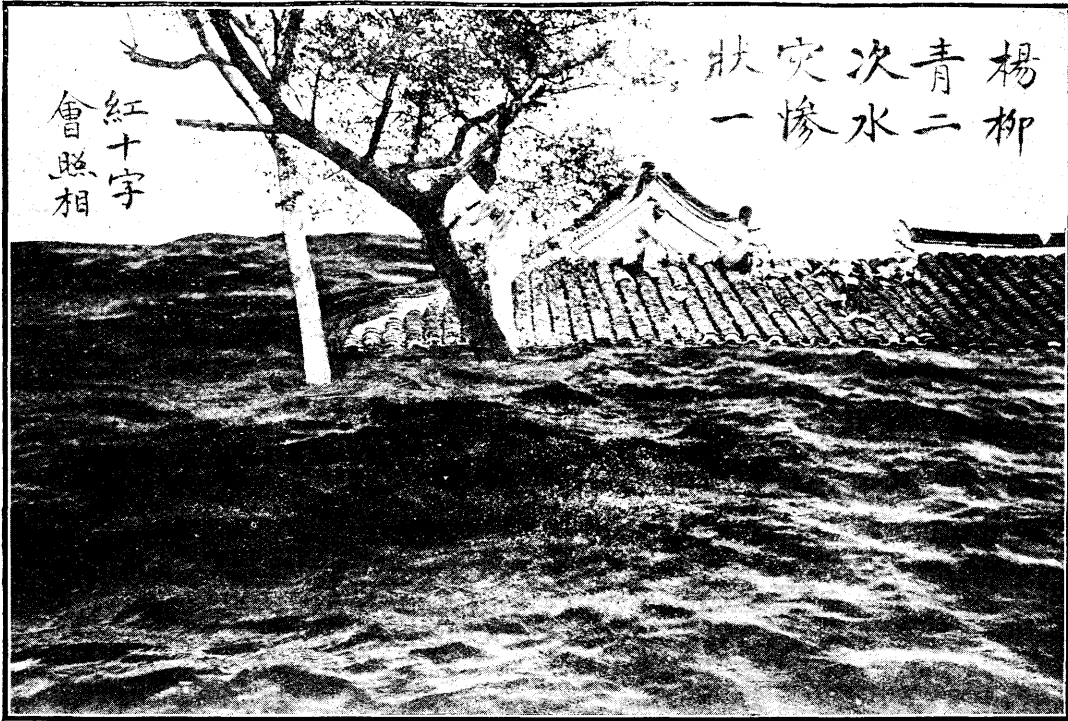
天津二次大水時。本會放振員。雇船往來救護。除屋頂牆樹間救出災民無數。外復於洪流中撈起垂斃者。灌以勃蘭地酒。每慶更生。此照相正撈救水中災民時所攝也。





第二次水災時天津附近村莊災民逃集屋頂求食不得業已二日幸經本會救濟船駛過始遇救然已奄奄一息矣。





楊柳
青二
次水
災慘
狀一

紅十字
會照相

天津二次

水災時楊

柳青適當

決口水勢

洶湧災民

逃避屋頂

枵腹待救

困苦異常



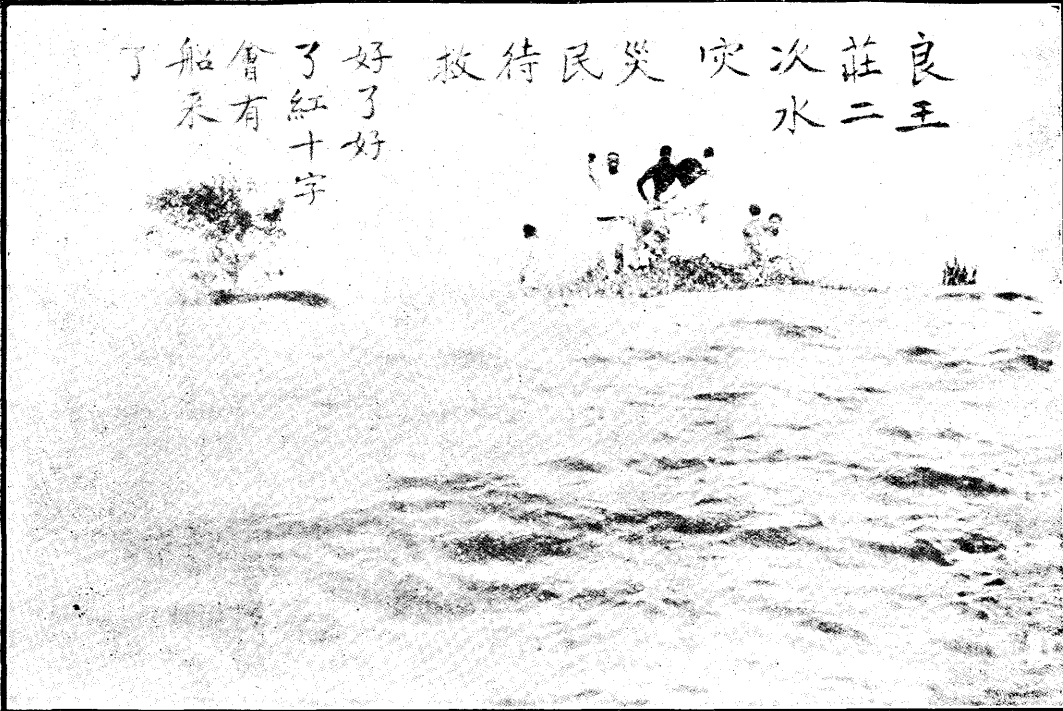


楊柳青水二次水災慘狀

紅十字會照相

楊柳青水
 流湍急。災
 民之強壯
 者。咸攀登
 屋頂及大
 樹間。以待
 援救。累日
 無食。一息
 奄奄。致老
 弱婦孺。尤
 多葬身魚
 腹。慘哉





良莊二次水災民待救

好了好
了紅十字
會
有
船
采
了

天津二次水災。良莊適臨決口。水勢洶猛。災民不及逃避。多攀登屋頂大樹間。艱苦備嘗。此係本會救濟船駛往援救時所攝者。



京直水災並籌振情形簡要報告

上海市歷史文獻圖書館藏

今秋七月間。京兆直隸同時患水。實爲一百七十年來未有之奇災。總計京兆區域。綿延至十四縣。而以寶坻涿縣灤縣等處爲最重。直隸區域綿延至八十八縣。而以天津文安及獲鹿縣所屬之石家莊等處爲最重。每處災民多或三四萬。少亦八九千。每一縣以三萬人扯計。已有三百萬人之衆。現除查放官振。并由本會擔任京之寶坻直之天津文安石家莊。以及其他各機關分放急振外。欲謀善後。非得大宗賑款。不能普及。孰料上次之水。猶未一律淨退。忽於（陽曆九月廿三四等日）直隸之御河。水又漫決。一瀉千里。而天津適當其衝。致三官廟三岔河三條石侯家後等處。水勢驟漲。遂成第二次之水災。維時本會放振員業將賑洋二萬元並藥品三十五箱運抵天津。當即會同津分會僱用小舟。冒險救護。計從屋頂及樹梢之上。拯得難民。爲數甚衆。其強壯者置之安平之地。老弱婦稚。則悉送女子工業學校。暫爲留養。並散放餅乾醫藥及蘆席等件。現在津城西南關外南開南市等處。並日租界全部。英法租界之數部份。及跑馬場等處。及舊德租界。均已水深數尺。災民扶老攜幼。無家可歸者。數十萬人。咸擇高阜及在街道露處。天津附近各支河。與運河之水。悉皆潰決泛濫。一望汪洋。約略計之。其疆域長一百二十五英

里。寬七十五英里。津浦鐵路。聞至德州。其北段交通。已完全停止。山東境內之運河。由臨清州至東昌府者。乾涸多年。今已可通舟楫。津埠議拆毀津浦鐵路一段。以期洩水。已經動工。惟天津以下之地甚廣。不免受殃。聞昨兩小時內。已漲水三尺餘云。北地天氣早寒。已需棉衣。各災民待振孔亟。本會放振員來電催運。業在趕裝。倘分急振。冬振至少非二十萬元不辦。鄙人前辦江淮皖兩次華洋義振。集款均一百六十萬。今次京直之災。綜本會與京直奉義賑會濟生會等各機關所籌集者。僅及十萬。豈其信用皆不如鄙人。夫亦以歐戰以後。市面凋敝之故。所望 薄海同善。各予資助。庶北方鉅萬哀鴻。不致終填溝壑。是則馨香以禱者爾。

中國紅十字會沈敦和謹啓

京直水災紀

發生日期

永定河自七月十五日後。山洪暴漲。險象環生。二十七日全河大溜。側注於北山工。二十八日越隄頂而過。漫湧成

口。平地水深數尺至十數丈。遂成近數十年未有之巨災。

地點

災區範圍。

北自張家口。西至西陵房山以西。東至山海關。南抵黃河。

京兆區域。延及十

四縣。以

涿縣寶坻

爲最重。滿縣武清香河三河等次之。直隸區域。多至八十八縣。以

獻縣河間清苑定興蠡縣

爲最重。

任邱望都容城安國安新高陽正定欒城行唐涞水安平饒陽武強邢台南和永年文安等次之。

慘狀

水來時。水頭有

高至十餘丈者。勢極洶猛。且在夜半。猝不及防。

俄頃之間。房屋倒塌。什物蕩如鷄

犬怒號。牛馬驚奔。人民各自逃生。號哭之聲。震動山岳。少壯者攀登樹上。老弱則鵠立水中。四顧無援。

覓食無方。

倏忽急流湧至。則逐波漂流矣。間有酣夢未醒。不及逃避。而慘遭壓斃者。尤難以數計。至於數口

之家。母繫其子。兄繫其弟。一繩相連。生死共之。而卒同歸於盡。慘已。

迨水稍定。平日置有

小划者。則爭載划中。逃赴城廂。間有素爛於水者。則援片木。順流鼓浪。棲止高崗。顧

一身而外。已無長物。一家之

人。骨肉分離。傷心慘目。比比皆是也。

統計被災各縣。漫決之口。多至數百丈。其水平地由數丈至十數丈。淹

沒之地。多至數百村。土屋大都崩塌。甚至全村房屋。悉數漂沒。崩決之處。一片汪洋。堆積之水。無法宣洩。淹沒之地。將歷三年而不能生產。災民都於沼澤中支棚以居。所食之物。曰老菇漂。曰野草葉。皆窪中之野草類也。災民

慘狀。於此雖足以見一斑。然其悽愴情狀。有什百千倍於此。而非筆墨所能形容者。而况秋已深矣。天寒在即。嗟彼災民。孑然一身。其將何以度此嚴冬。所望我中外善士。體上天好生之德。慨解仁囊。有以生死而肉骨之也。

災民總數

京兆十四縣。直隸八十八縣。平均計之。每縣三萬人。則嗷嗷待哺者。已達三百餘萬矣。致淹斃

之數。尙不得其詳。爲數必亦甚衆。急振約數。以災民三百萬計之。至少需二十萬元

天津第二次水災紀

發生日期

九月二十一日。連日大雨。天津各河之水。陡漲尺餘。三岔河口。沿岸水深及膝。三條石候家後。沿河各處。水皆沒蹠。

二十二日。天津毗連之運河。又名御河。兩岸決口之處。水勢蔓延。低處皆被淹沒。二十三日晚。水勢兩旬鐘內增高至

三尺。上游各處。亦皆潰決。除御河決口外。良王莊。決口二道。大沙窩小桑園楊柳青西渡口各一道。大姜莊平漫十餘丈。

雨運河上游東光縣王家廟亦皆潰決。灌入南皮等縣。二十四日黎明。牆子河漲。漫及日本租界。又竟夜大雨如注。

遂浸及城南。及海光寺白房子三不管等處。二十五日各租界均成澤國。至二十八日。水仍盛漲。每抄鐘流入水

量。約六萬立方尺。遂成一百七十年來未有之奇災。

地點 天津全埠被災最重之區。縱約一百二十五英里。橫約七十五英里。適當英法日本舊

德租界。及三不管。等處。近縣各村次之。

慘狀

自天津租界成澤國後。破難災民。扶老携幼。男哭女號。爭集高阜。嗷嗷待哺。慘不忍睹。受災較輕之區。

水深及膝。災民浸處水中。而水至惡濁。色黃微青。中含植物質至夥。食之必病。故水起以來。時疫遂漸流行。猩紅熱尤

盛。而交通阻絕。療治爲難。

重以溺斃屍骸。未及掩埋。腐潰水中者。已所在有之。自昔

大水之後。必有大

疫。津埠恐不能免焉。本會放振員

當水淹時。即雇船多艘。四處救護。屋頂大樹及圍牆之間。救出甚衆。又於

水深之處。每聞呻吟號呼之聲。踪而獲之。則僵臥而淹淹一息者。已一日不得食矣。甚且號救而力竭。

飢極而聲嘶者。尤比比皆是。慘已致若。懷妊之婦。以水濕而流產。甚且以是而喪其身。則尤慘

不忍聞

者也。又保定東南相距二十里之王家莊。以迄天津。房屋多以土築。大水來時。高逾屋頂。因而冲毀者。約一百四五十萬

家。溺斃者不可勝計。其幸獲逃生者。孑然一身。已無長物。間有携衣食以逃者。卒以爲累而棄之。際此天氣漸寒。隆冬轉瞬。飢寒交迫。

其何以堪。被災之區。大抵皆然。况冬季以前。水未必退。則其損失。爲數必尤且衆。嗟彼哀鴻。幸不爲水所淹。亦將飢寒以

死。仁人善士其將何以出諸水火而登諸衽席耶。

溺斃人數。自王家莊至天津。據其災後餘生者言。當水發時。其地之人咸在睡鄉。故溺斃者。約十五萬人。以童

孺婦女。居多數。蓋北地婦女之中年以上者。咸纏足。難於逃避故也。又日租界之丹桂第一臺以避難之人。麇集

樓上。而全屋塌倒。千數百人。盡壓水中。無一免者。由此觀之。第二次水災。溺斃之人口。必尤甚於第一次矣。

災民總數。查水淹面積。約一萬方里。災民至少三十五萬人。極重者五萬餘口。本會業經

趕備大宗棉衣。及食糧。運往災區。從事急振。一切詳情。俟諸本會第三續成績。

善士送捐款單

大善士助洋

大善士助洋

大善士助洋

大善士助洋

大善士助洋

大善士助洋

大善士助洋

大善士助洋

大善士助洋

大善士助洋

大善士助洋

大善士助洋

大善士助洋

大善士助洋

以上共計洋

元

角正卽祈

掣給正式收據逕交原

人帶班寄

回爲要此請

上海二馬路望平街東首

(此處請署明姓氏並住址)

中國紅十字會收捐部台照

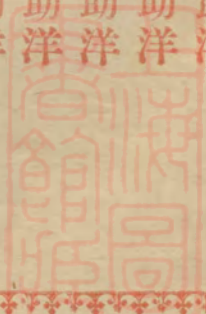
謹啓

外埠收捐處

月 日 (住)

注意

此單連同銀錢如本埠飭人逕送本會取回收據外埠交信局寄至本會原班取回收據或用匯票(如數小可用郵票)固封掛號郵寄本會當將收據立即寄上並即登報徵信如或就近交單內所開本會外埠收捐處掣取收據轉交本會亦可



善士助捐須知

捐款不拘多少。無論一文一角。均可隨緣樂助。本會一律掣給四色石印收據。並刊登申報新聞報告白。以昭信實。而揚仁風。

本埠助捐。請逕送二馬路本會總辦事處。候取四色石印正式收據。

外埠助捐。通郵局者。購匯票掛號寄至本會。立即寄回收據。五元以內。可以郵票代之。

外埠不通郵局者。請將捐款。交民局寄至本會。原班寄回正式收據。

善士助捐。獨捐滿二十五元者。推贈為正會員。二百元以上。推贈為特別會員。一千元

以上。推贈為名譽會員。獨捐滿五千元者。除推贈名譽會員外。當即呈請政府獎給匾

額。或高等嘉禾勳章。代募善捐滿一萬元以上者。同此辦法。

善士代募善捐滿一千元者。推贈特別會員。滿五千元者。推贈名譽會員。

善士助捐。如不願示明真實姓名。可用別號。惟須面告收捐人。或於信上聲明。登報時用何別號。均可照辦。

善士陸續助捐積滿二十五元以上。將同一姓名收據。寄交本會。亦可推贈為會員。

助捐不必銀錢。首飾古董磁器書畫。衣米股票等。均可捐助。如本會收到後。除掣給收據登

報徵信外。將物件估價出售。併入捐款。衣米等物。則代送至災區散放。務使一文不落虛空。一

物不致廢棄。北地天寒。災民自遭大水。衣物蕩如。禦寒無具。如蒙多助棉衣。功德尤為無量。

本會收捐。以正式收據為憑。年終將所收捐款。公舉查帳員。查核後。刊登徵信錄。以重善舉。

本會總辦事處謹啓

善士送捐款單

大善士助洋

大善士助洋

大善士助洋

大善士助洋

大善士助洋

大善士助洋

大善士助洋

大善士助洋

大善士助洋

大善士助洋

大善士助洋

大善士助洋

大善士助洋

大善士助洋

以上共計洋

元

角正卽祈

掣給正式收據逕交原

人帶班寄

回爲要此請

上海一馬路望平街東首

(此處請署明姓氏並住址)

中國紅十字會收捐部 台照

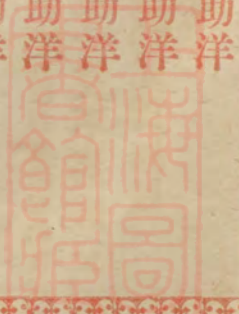
謹啓

外埠收捐處

月 日 (住)

注意

此單連同銀錢如本埠飭人逕送本會取回收據外埠交信局寄至本會原班取回收據或用匯票(如數小可用郵票)固封掛號郵寄本會當將收據立即寄上並即登報徵信如或就近交單內所開本會外埠收捐處掣取收據轉交本會亦可



善士助捐須知

捐款不拘多少。無論一文一角。均可隨緣樂助。本會一律製給四色石印收據。並刊登申報新聞報告白。以昭信實。而揚仁風。

本埠助捐。請逕送二馬路本會總辦事處。候取四色石印正式收據。

外埠助捐。通郵局者。購匯票掛號寄至本會。立即寄回收據。五元以內。可以郵票代之。

外埠不通郵局者。請將捐款交民局寄至本會。原班寄回正式收據。

善士助捐。獨捐滿二十五元者。推贈為正會員。二百元以上。推贈為特別會員。一千元

以上。推贈為名譽會員。獨捐滿五千元者。除推贈名譽會員外。當即呈請政府獎給匾

額。或高等嘉禾勳章。代募善捐滿一萬元以上者。同此辦法。

善士代募善捐滿一千元者。推贈特別會員。滿五千元者。推贈名譽會員。

善士助捐。如不願示明真實姓名。可用別號。惟須面告收捐人。或於信上聲明。登報時用何別號。均可照辦。

善士陸續助捐。積滿二十五元以上。將同一姓名收據。寄交本會。亦可推贈為會員。

助捐不必銀錢。首飾古董磁器書畫。衣米股票等。均可捐助。如本會收到後。除製給收據登

報徵信外。將物件估價出售。併入捐款。衣米等物。則代送至災區散放。務使一文不落虛空。一

物不致廢棄。北地天寒。災民自遭大水。衣物蕩如。禦寒無具。如蒙多助棉衣。功德尤為無量。

本會收捐。以正式收據為憑。年終將所收捐款。公舉查帳員。查核後。刊登徵信錄。以重善舉。

本會總辦事處謹啓

善士送捐款單

大善士助洋

大善士助洋

大善士助洋

大善士助洋

大善士助洋

大善士助洋

大善士助洋

以上共計洋

元

角正卽祈

大善士助洋

大善士助洋

大善士助洋

大善士助洋

大善士助洋

大善士助洋

大善士助洋

掣給正式收據逕交原

人帶班寄

回爲要此請

上海二馬路望平街東首

(此處請署明姓氏並住址)

中國紅十字會收捐部台照

謹啓

外埠收捐處

月

日

(住)

注意

此單連同銀錢如本埠飭人逕送本會取回收據外埠交信局寄至本會原班取回收據或用匯票(如數小可用郵票)固封掛號郵寄本會當將收據立即寄上並即登報徵信如或就近交單內所開本會外埠收捐處掣取收據轉交本會亦可



善士助捐須知

捐款不拘多少。無論一文一角。均可隨緣樂助。本會一律掣給四色石印收據。並刊登申報新聞報告白。以昭信實。而揚仁風。

本埠助捐。請逕送二馬路本會總辦事處。候取四色石印正式收據。

外埠助捐。通郵局者。購匯票掛號寄至本會。立即寄回收據。五元以內。可以郵票代之。

外埠不通郵局者。請將捐款。交民局寄至本會。原班寄回正式收據。

善士助捐。獨捐滿二十五元者。推贈為正會員。二百元以上。推贈為特別會員。一千元

以上。推贈為名譽會員。獨捐滿五千元者。除推贈名譽會員外。當即呈請政府獎給匾

額。或高等嘉禾勳章。代募善捐滿一萬元以上者。同此辦法。

善士代募善捐滿一千元者。推贈特別會員。滿五千元者。推贈名譽會員。

善士助捐。如不願示明真實姓名。可用別號。惟須面告收捐人。或於信上聲明。登報時用何別號。均可照辦。

善士陸續助捐。積滿二十五元以上。將同一姓名收據。寄交本會。亦可推贈為會員。

助捐不必銀錢。首飾古董磁器書畫衣米股票等。均可捐助。如本會收到後。除掣給收據登

報徵信外。將物件估價出售。併入捐款。衣米等物。則代送至災區散放。務使一文不落虛空。一

物不致廢棄。北地天寒。災民自遭大水。衣物蕩如。禦寒無具。如蒙多助棉衣。功德尤為無量。

本會收捐。以正式收據為憑。年終將所收捐款。公舉查帳員。查核後。刊登徵信錄。以重善舉。

本會總辦事處謹啓

善士送捐款單

大善士助洋

大善士助洋

大善士助洋

大善士助洋

大善士助洋

大善士助洋

大善士助洋

大善士助洋

大善士助洋

大善士助洋

大善士助洋

大善士助洋

大善士助洋

大善士助洋

以上共計洋

元

角正卽祈

掣給正式收據逕交原

人帶班寄

回為要此請

上海二馬路望平街東首

(此處請署明姓氏並住址)

中國紅十字會收捐部 台照

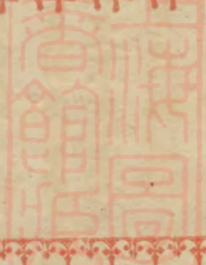
謹啓

外埠收捐處

月 日 (住)

注意

此單連同銀錢如本埠飭人逕送本會取回收據外埠交信局寄至本會原班取回收據或用匯票(如數小可用郵票)固封掛號郵寄本會當將收據立即寄上並即登報徵信如或就近交單內所開本會外埠收捐處掣取收據轉交本會亦可





善士助捐須知

捐款不拘多少。無論一文一角。均可隨緣樂助。本會一律掣給四色石印收據。並刊

登申報新聞報告白。以昭信實。而揚仁風。

本埠助捐。請逕送二馬路本會總辦事處。候取四色石印正式收據。

外埠助捐。通郵局者。購匯票掛號寄至本會。立即寄回收據。五元以內。可以郵票代之。

外埠不通郵局者。請將捐款交民局寄至本會。原班寄回正式收據。

善士助捐。獨捐滿二十五元者。推贈為正會員。二百元以上。推贈為特別會員。一千元

以上。推贈為名譽會員。獨捐滿五千元者。除推贈名譽會員外。當即呈請政府獎給匾

額。或高等嘉禾勳章。代募善捐滿一萬元以上者。同此辦法。

善士代募善捐滿一千元者。推贈特別會員。滿五千元者。推贈名譽會員。

善士助捐。如不願示明真實姓名。可用別號。惟須面告收捐人。或於信上聲明。登報時用何別號。均可照辦。

善士陸續助捐。積滿二十五元以上。將同一姓名收據。寄交本會。亦可推贈為會員。

助捐不必銀錢。首飾古董磁器書畫。衣米股票等。均可捐助。如本會收到後。除掣給收據登

報徵信外。將物件估價出售。併入捐款。衣米等物。則代送至災區散放。務使一文不落虛空。一

物不致廢棄。北地天寒。災民自遭大水。衣物蕩如。禦寒無具。如蒙多助棉衣。功德尤為無量。

本會收捐。以正式收據為憑。年終將所收捐款。公舉查帳員。查核後。刊送徵信錄。以重善舉。

本會總辦事處謹啓

會 員 入 會 介 紹 書

如入正會員請將貳百特別四字塗去如入特別會員將正念
五三字塗去會費一次交足即為終身會員並不再納年費
(注意)請參觀後面說明

今介紹到慈善家

女士君

年 歲 省 縣人博愛慈祥熱心

救濟願遵章入會特捐納會費洋 廿五元整希給

收條並 正 會員佩章憑照為入會之證據此請

上海二馬路望平街東首

中國紅十字會總會總辦事處台核

中華民國 年 月 號介紹人

會 員 住 址

介 紹 人 住 址



敬請諸君入會

紅十字會創始至今。締盟入會者。已達四十三國。大都會所宏廠。會員衆多。基本金積至數百萬元。數千萬元不等。發達之速。一日千里。即如日本。全國人口。四十兆。成立僅三十年。而其會員已二百餘萬。基本金則多至二千餘萬。平均每三十人得一會員。我國以四萬萬之衆。成立已逾十年。而會員僅一萬餘人。重以歷年以來。災荒戰禍。接踵而起。悉索敝賦。無日不處於危微艱困之中。來日多難。何以支持。幸我海內外大善士。相偕入會。有以襄贊之而維持之。並祈不惜齒芬。廣爲勸募。庶本會及時儲蓄會費。廣積基金。藉爲未雨之綢繆。以盡本會應盡之天職。茲將入會簡章列後。

凡個人捐款逾二十五元以上。推贈正會員。二百元以上。爲特別會員。一千元以上。爲名譽會員。

募捐一千元以上。推贈爲特別會員。募捐五千元以上。爲名譽會員。額外再贈紅十字真金表（瑞士名廠特製價值四百法郎）。

外埠通郵政處。將會費交郵局兌匯。連同介紹書。須照式填寫清楚。用雙掛號郵寄本會。佩章憑照。每日寄奉。本埠可將會費送

至本會。填寫介紹書。立將憑照佩章而奉。（介紹書內介紹人請本會會員或當地紳商均可）

入會之後。認爲本會會員。當盡其待遇保護之責任。並隨時分送本會印刷品成績品。爲會員終身應得之利益。

本會會員佩章。均呈請政府核准製造。一律鐫有正會員特別會員等字樣。各分會祇能向本會領取。不准自製。以杜流弊。

本會各種會員憑照。樣式各別。編具號數。均蓋有本會圓形圖記及硬印。各分會亦祇能向本會領取。不能自行刷印。

本會每年刊印會員題名錄一次。即將本年新入會會員姓氏住址增入。並即分送各會員。如有遺漏。或以遷移他處。致未收到。函索寄入會之後。住址如有遷移。即須示知。以便更正。