



上海图书馆藏书



A541 212 0012 3610B



# 上海商業儲蓄銀行農村貸款報告

民國二十二年份

## 目錄

(I) 引言	.....	二
(II) 組織	.....	二
(一) 農業合作貸款部之成立	.....	二
(二) 農村貸款委員會	.....	二
(三) 農業合作貸款分部	.....	三
(四) 內部之組織	.....	三
(III) 人事	.....	三
(一) 總部	.....	三
(1) 總務組	.....	四
(2) 運銷合作組	.....	四
(3) 信用合作與倉庫組	.....	四



(二) 南京分部 …………… 四

(三) 鄭州分部 …………… 五

(四) 長沙分部 …………… 五

(IV) 事業概況 …………… 七

(一) 事業之目標 …………… 七

(二) 事業之進行 …………… 八

(三) 運銷合作概況 …………… 八

(1) 運銷合作之經營 …………… 八

(2) 運銷合作社之分佈 …………… 一〇

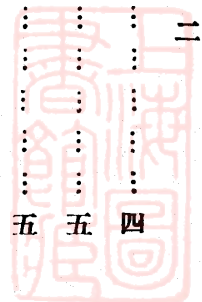
(甲) 湖南 …………… 一一

(乙) 陝西 …………… 一一

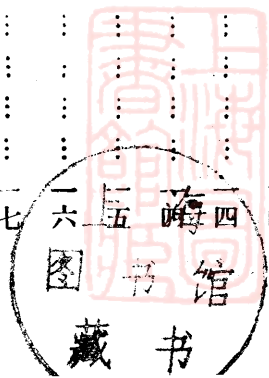
(丙) 東台 …………… 一二

(丁) 江浦 …………… 一三

(戊) 蕭縣 …………… 一三



(四) 信用合作社概況	……	一四
(1) 信用合作社之經營	……	……
(2) 信用合作社之分佈	……	……
(3) 各處信用合作社之狀況	……	……
(甲) 滬閩綫	……	一七
(乙) 京滬綫	……	一七
(丙) 淮陰區	……	一八
(丁) 南京附近	……	一八
(戊) 東台區	……	一八
(己) 徐州區	……	一八
(庚) 烏江區	……	一九
(辛) 浙江區	……	一九
(五) 農業倉庫概況	……	二〇



(1) 倉庫之功能 …………… 二〇

(2) 自辦之倉庫 …………… 二〇

(3) 合作社兼營之倉庫 …………… 二一

(4) 公共團體主辦之倉庫 …………… 二一

(六) 農民抵押貸款所概況 …………… 二二

(七) 合辦事業概況 …………… 二二

(V) 營業報告 …………… 二二

(一) 放款統計 …………… 二三

(二) 盈虧報告 …………… 二三

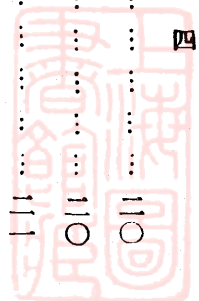
(VI) 農民所得之利益 …………… 二四

(一) 烏江 …………… 二四

(二) 大賚 …………… 二六

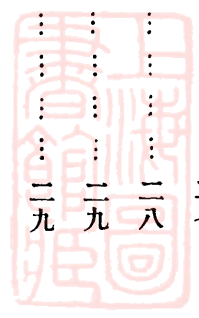
(三) 大豐 …………… 二六

(四) 湖熟 …………… 二七



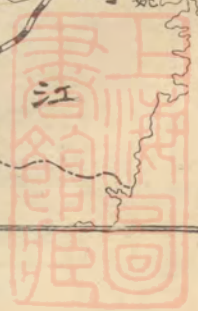
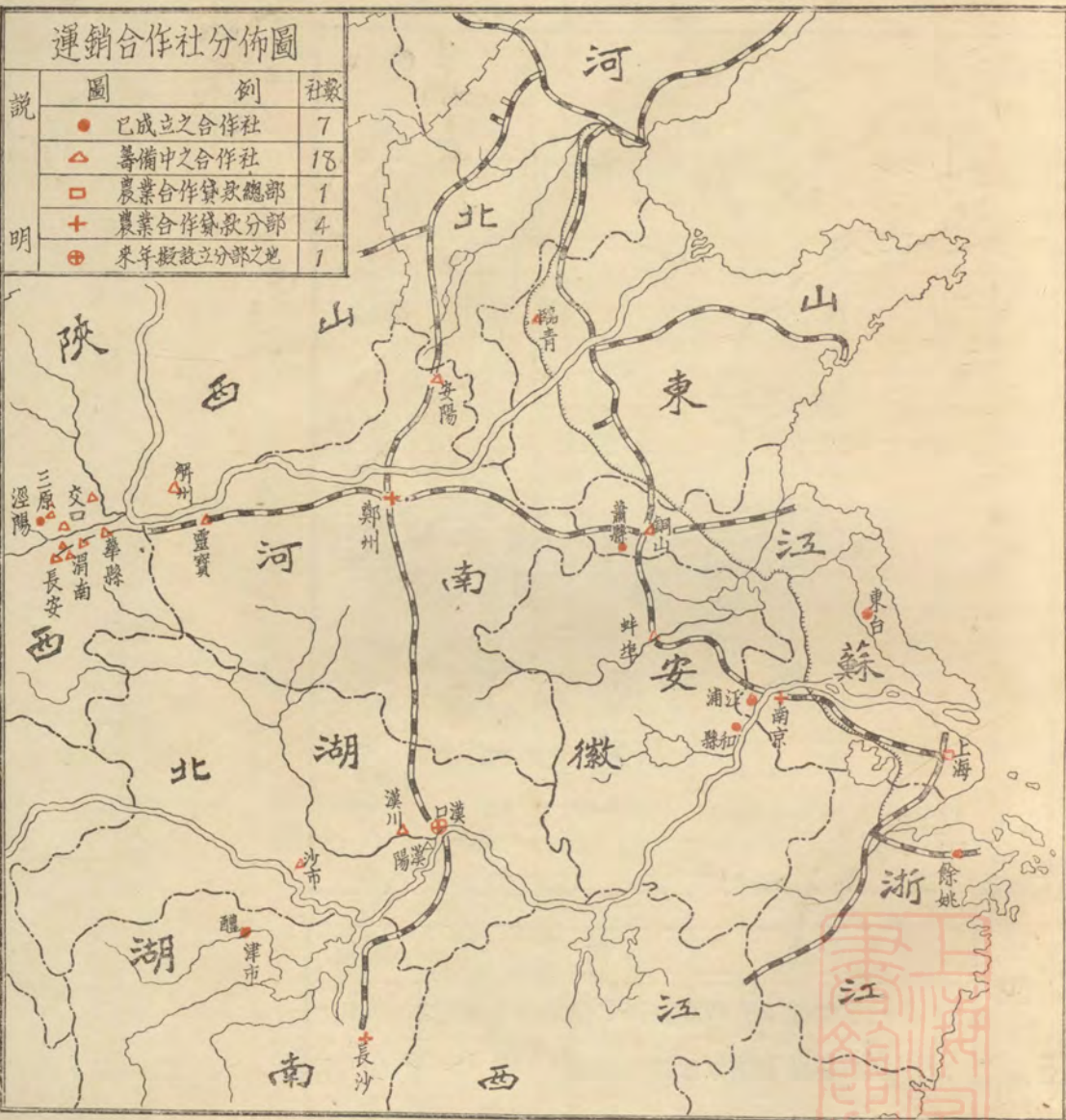
(五) 陝西	……	二七
(六) 宜興	……	二八
(VII) 結論	……	二九
(一) 農業貸款與農村	……	二九
(二) 農業貸款與本行	……	三〇

農業合作貸款部各種章則函索  
 即寄



# 運銷合作社分佈圖

說明	圖例	社數
	● 已成立之合作社	7
	△ 籌備中之合作社	13
	□ 農業合作貸款總部	1
	+	4
	⊕ 來年擬設立分部之地	1

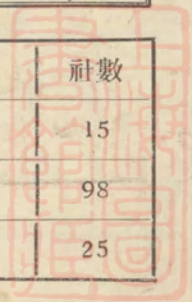




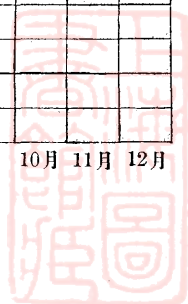
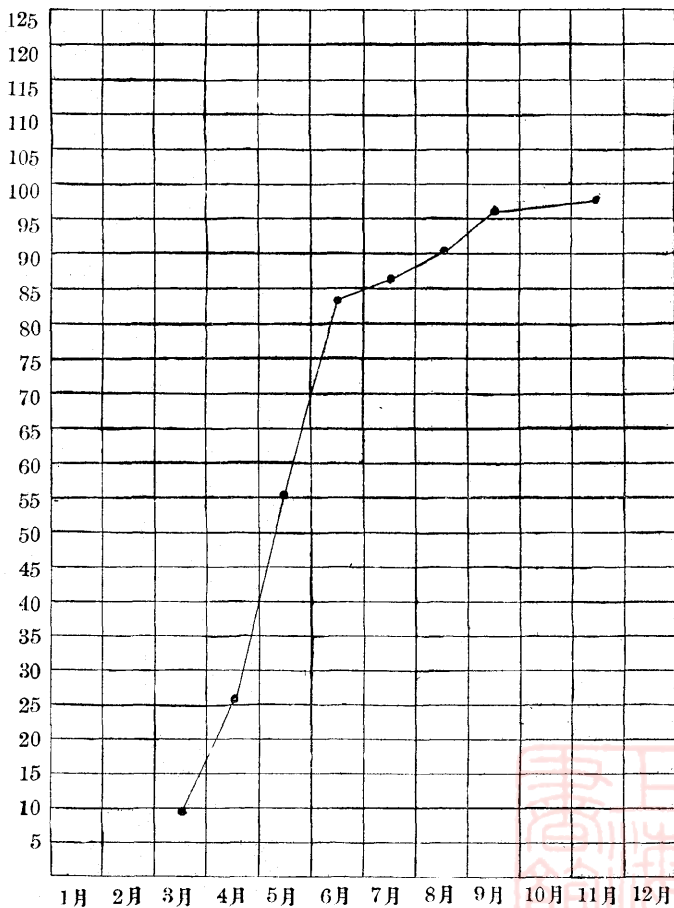
本行放款之信用合作社及倉庫分佈圖



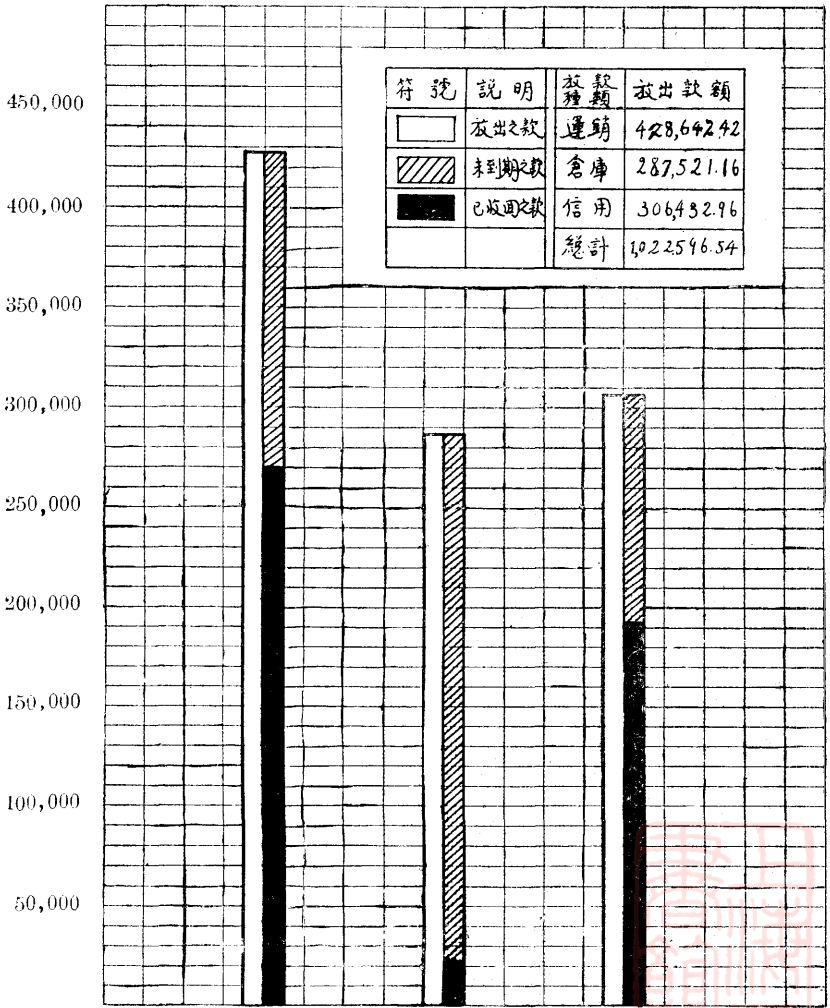
說明	圖例		社數
	△	•	
	△ 已承認而未有經濟關係之信用合作社	• 已有經濟關係之信用合作社	15
	×	農業倉庫	25



# 信用合作社社數統計表



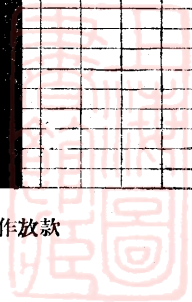
# 本行農村貸款分類統計表



運銷合作放款

農業倉庫放款

信用合作放款



## (丁) 引言

我國農民，占全國人口百分之八十五，全國出產，亦以農業品為最多，故農村經濟，成為國民經濟之基礎；然年來農村經濟，日漸衰落，以致國民經濟，亦因此而窳敗，欲挽此危局，繁榮農村，實屬切要。

## 考農村

經濟衰落之主因，實由於農民金融之不能調濟，農產品之不能暢銷。如欲挽救經



房屋拆散，農民無家可歸  
(陝西永樂區)

濟崩潰之趨勢，應將都市資金，移入內地，使鄉村金融，得以流通；全時

并宜改良運銷制度，使農產可以暢銷，增加農民進益。如是：農民之經濟寬裕，購買力增高，市場因此興盛，工商隨而發展。此關係全國農工商業之整個問題，不僅救濟農村而已也。

本行為繁榮農村，增進生產起見，故有農業合作貸款之試辦。其目的：以商業銀行立場，使資金流入內地，以輔助農村經濟之發展。然資金流入內地，應考慮者為：(一)資金之用途，須限於農民生產有關之事業；(二)放款須有穩妥之保障；(三)農民須有健全之組織，以接受銀行經濟之輔助。此三者，關於農民金融之流通，亦關於農村經濟之發展，而其整個問題，尤在農民有健全之組織。如有健全組織，不但可充分接受銀行經濟之輔助，復可實際從事農業經營之改良，尤可合法保障放款之安全

。此項組織，除合作社外，無較善之辦法，此本行輔助農民，繁榮農村，所以從農村合作着手也。

## (II) 組織

農業合作貸款部之成立——本行自民國二十年  
起，即注意農業合作貸款事業，用合作方法，先後  
與金陵大學（烏江實驗區），及北平華洋義賑會，  
合作辦理，成績尙稱滿意。最近因此項事業，日漸  
擴大，非有相當組織，以負專責，不足以應付；故  
自民國二十二年一月起，在總行設立農業合作貸款  
部。就各省辦理較良之農業合作社，試行放款。又  
以此種事業，在本行係屬初創，關係重大，必須集  
合本行對於農業貸款研究有素之同人，共同商討，  
慎重進行；由 總經理聘定委員五人，於本年二月  
十八日，成立農村貸款委員會。

## 農村貸

款委員會

——請楊介眉

君，趙漢生

君，卓鏞詩

君，鄭健峯

君，及鄒秉

文君爲委員



農 民 因 得 本 行 之 借 款 鳩 工 造 屋  
( 陝 西 永 樂 區 )

。每二星

期開會一

次，凡農

業合作貸

款部之重

大事件，

咸取決於

該會焉。

農業合作貸款部，於最初六月中，辦理各地合作社  
放款手續，概由總行直接辦理；嗣以所承認之合作  
社，日漸增多，業務區域，亦次第推廣。除江浙兩  
省交通便利之區域外，並擴展至隴海沿線及長江各  
地。爲便利指導，調查，及放款起見，故自六月十  
五日起，農業合作貸款之組織，略加變更，於南京

鄭州長沙三

分行，設立

農業合作貸

款分部。

農業合

作貸款分部

由各該

分行經理兼



崑山橋里村合作社社員

任各該部主

任。所有該

區域內合作

社之承認，

調查，放款

，及其他關

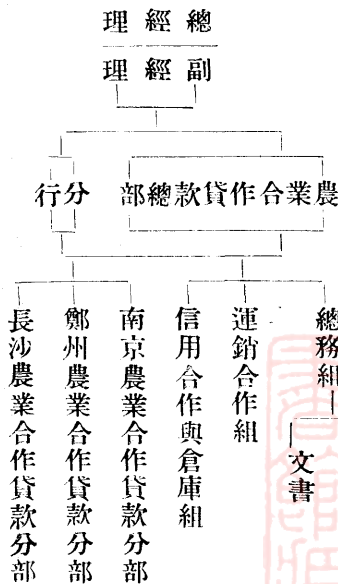
於農業貸款

之一切事業

，除由總部擬定大綱，並隨時予以技術上之指導外，由各該分部主任，直接負責辦理。其不屬於各分部業務區域者，仍由農業合作貸款總部辦理。總部會計獨立。

內部組織——總部設正副主任，內分總務，運銷合作，信用合作與倉庫三組。各處分部，暫不分

組。總分部設辦事員及助理若干人，分任各事。茲將系統表列后：



### (III) 人事

(一) 總部——本行自成立農業合作貸款部後，

聘請鄒秉文徐仲迪兩君為正副主任，主持本行農村合作貸款整個事業。

1. 總務組——本由侯君厚培主持。十月間，侯君因事請假，由孫守廉君繼任。內部職務：惲君濟川任文書；會計之責，本由薛君三安掌理，後因薛君派往江陰青陽辦理農業倉庫，同時行中決定會計為專責，不兼外務，故延聘沈少齋君繼任。至六月，部務日繁，惲沈兩君，勢難兼顧，又加蔣仲恩余正明二君助理一切。

2. 運銷合作組——由徐仲迪君主持。各分部運銷事業，由各分部直接辦理，惟受總部運銷組之指導。江浙二省之運銷事業，除江浦一社外，直屬總部。七月間，東台鹽墾區內之合作社，日漸增加，工作繁多，故派蔣仁君負責辦理。

3. 信用合作與農業倉庫組——由嚴遜之君負責辦理。信用合作與農業倉庫，包括蘇浙皖(烏江)三

省，範圍既大，工作人員亦須加多，除嚴君外，又請吳振亞王德建兩君助理一切。

(二) 南京分部——本行辦理農業合作貸款，以南京為最早。今年以業務日繁，故在南京分行，設立南京分部，由第二區經理李桐村君兼主任；王立我君為辦事員，辦理合作貸款事宜。最近該分部之業務範圍，益加擴大，除烏江之事業外，并有南京附近及淮陰等處之合作社，均經承認放款

經承認放款



誰知盤中飴，粒粒皆辛苦！  
(亡穀收家農)

。因事務之需要，故先後加

請姚國棟 陳顏湘二君為助員

，楊逢昌君為江寧

湖熟農民抵押貸款所主任。

(三) 鄭州分部——鄭州在隴海與平漢鐵路之交叉點，為商業及運銷之中心。本行因在陝西等省，辦理棉花運銷合作事業，故在鄭州分行設立分部，由鄭行經理蔡墨屏君為主任，王君一蛟為辦事員。

作改良，頗著成效，推廣棉田至二十萬畝之多。該場為改進農民銷售棉花方法起見，特與本行合作辦理棉花運銷事業。本行為便利辦事起見，在長沙分行，設立分部，以長沙分行經理李景陶君為主任，李啓田君為辦事員。

(四) 長沙分部——湖南省立棉作改良場，對於棉

★ ★ ★

茲將本行農業合作貸款總分部辦事人員開列於後：

職別	姓名	經	歷	本	行	職	務
(一) 總部							
主任	鄒秉文	總行襄理兼任		主持本部農業合作貸款全部事務			
副主任	徐仲迪	金陵大學農業經濟系合作教授江蘇省農民銀行總行調查部主任		協理本部農業合作貸款全部事務并主持本部運銷合作社放款調查指導事務			
辦事員	嚴恆敬	江蘇省農民銀行分行經理江蘇省合作社指導員養成所教員		主持本部信用兼營合作社及農業倉庫放款調查指導事務			
	侯厚培	研究辦理合作教育及指導事務七年		主持本部章程合同及辦理農業合作放款事務(至十月份止)			



孫守廉

東南大學農學士前吳江農民銀行經理農業推廣所主任

主持本部章則合同及辦理農業合作放款事務(十一月份起)

沈少齋

東吳大學文科畢業鹽務口北收稅局會計

本部會計事務

惲濟川

上海商品檢驗局秘書事務員

本部文書事務

蔣叔雍

金陵大學農學士

辦理東台合作社放款及稽核事務

王德建

浙江吳興合作指導員

調查及指導浙江方面合作社事務

吳振亞

江蘇武進合作指導員

調查及指導江蘇方面合作社事務

薛三安

江蘇吳江農民銀行震澤辦事處主任

江陰青陽商記農業倉庫主任

蔣仲恩

滬江大學肄業

助理文書事務

(2) 南京分部

主任

李桐村

本行第二區區經理兼任

主持南京分部農業合作貸款事務

辦事員

王立我

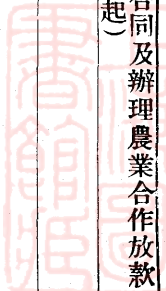
金陵大學農業經濟系助教中央研究院農村經濟調查指導

辦理南京分部合作社放款及稽核事務

姚國棟

江寧縣合作指導員

調查及指導南京分部合作社事務



陳顏湘 中央政治學校經濟系畢業

調查及指導南京分部合作社事務

楊逢昌 山西銘賢學校農業推廣部主任

湖熟農民抵押借貸所主任

### (3) 鄭州分部

主任 蔡墨屏 鄭州分行經理兼任

主持河南陝西農業合作貸款事務

辦事員 王一蛟 實業部統計長辦公處農林統計組主任

辦理鄭州分部合作社放款及稽核事務

### (4) 長沙分部

主任 李景陶 長沙分行經理兼任

主持湖南農業合作貸款事務

辦事員 李啓田 金陵大學農學士

辦理長沙分部合作社放款及稽核事務

## (IV) 事業概況

### (一) 事業之目標

中國農村之組織，不甚健全，即有輔助農民經

濟之可能，而農民本身無接受輔助之能力，故改進

農村經濟組織，宜由提倡合作入手；蓋合作社為農  
民自助互助之組織，不僅直接可以救濟農村，抑且  
可以改良農產品質，促進農村組織。他若農民教育  
之提倡，公共事業之推進，皆為辦理合作社之目標

，故本行與有關係之合作社，除予以經濟上之輔助外，並希望其成爲改進農村事業之中心團體。

## (二) 事業之進行

本行根據以上之目標，將農村貸款事業，分爲運銷合作，信用合作，農業倉庫，農民抵押貸款所，及合辦事業五種。事先會擬定計劃，以利進行。

運銷合作，  
照規定計劃  
，已成立七  
處；養牛生  
產合作社，  
因種種關係  
，暫緩進行  
；信用合作



津市運銷合作社社員之棉田

款者十五社；至於農民抵押貸款所，已成立一處；農業倉庫，先後設立二十五處。放款總額，共計一百〇二萬二千五百九十六元五角四分。現將各種事業概況，分述於下：

## (三) 運銷合作

(1) 運銷合作之經營——本行所辦運銷事業，除蕭縣一社爲雜糧運銷外，其餘皆爲棉花運銷。運銷合作，在中國爲一新事業。本行辦理農業貸款，草創伊始，對於是項新事業，不得不詳加考慮，慎重從事，俾使中國之運銷合作事業，得有良好之發展，故一社之成立，須經過相當之步驟與考慮：

(A) 社之環境——一社未成立之先，本行對於社之環境，特加注意；蓋運銷合作之成敗，與社之環境，有密切之關係。其要點爲：(甲) 合作社所在地，

須爲一種作物區；（如棉作區）；（乙）合作社之區域內，須有改良作物之工作，或改良種子之推廣；如有以上兩點，則作物種類與品種，可望統一，管理方面，亦較便利；（丙）當地須有負責領袖與輔導機關，輔助社務之進行。對於以上各點，須派員詳加調查，認爲合於本行之標準者，則協助進行其組織工作。至組織成立後，再進而予以業務上之輔導（如會計制度之改革；內部管理之指導等）。自開始組織起，至成立後止，本行皆派員親往指導。範圍較大之社，并由指導者，長駐該處，協助進行。

（B）生產貸款——農民在種植棉花之時，隨時需要生產用款，（如種子之購買，耘草及拾花工資之籌劃等），然在此青黃不接之時，農民經濟，極爲窘迫，何來餘款，以應此急？不得不重利告借，甚或

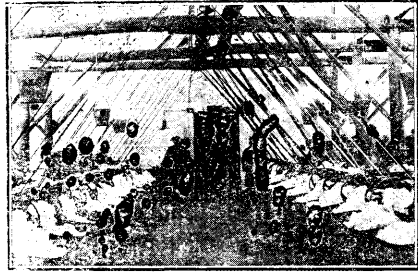
出售青苗，損失頗巨。本行爲補救此弊起見，故於生產時期，社員需款之際，貸予資金，使農民得有耕種之工本，而免受重利之剝削。（C）交花問題——凡加入合作社之農民，須將全部棉花交社。爲免除種子混雜，保持棉種純良起見，社員必須繳納籽花，由合作社軋成皮花，運出銷售。（D）預支花價——社員交花後，如需用款者，可向社中預支花價之七成，社中可將棉花，向銀行抵借

（E）裝運手續——合作社將籽花



天津市運銷合作社社員交花情形

軋成皮花後，用木機或人工打成棉花包，由社運出。本行為各運銷合作社運輸便利起見，曾



社員之籽花交合作社後，社中  
代為軋成皮花運出(津市軋花廠)

與運輸公司有相當之聯絡。各社運銷之物品，可由各運輸公司運送。除運

費較低外，并予以種種之便利。合作社貨品之銷售，本行亦可代向各地紗廠接洽，使各社之棉花直接售於廠方，價值不但可稍優待，手續亦較簡便。  
(F)社員結賬——至全部棉花出售後，即由社中與社員結賬，以售價所得，除去費用公積金等等，所餘全部還於社員。

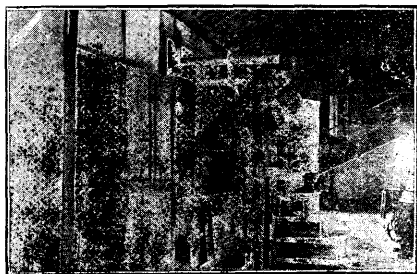
(2)社之分佈——本行所有經濟關係之運銷合作社，共計七處。分佈區域，佔江蘇浙江安徽湖南陝西五省。其中社數，以江蘇為最多，而範圍以湖南為最大。現列表於下：

省別	區域	社名
湖南	津市	湖南棉花生產運銷合作社
陝西	涇陽 高陵	永樂區棉花生產運銷合作社
江蘇	東台	裕豐村棉花生產運銷合作社
	江浦	江浦棉花生產運銷合作社
	蕭縣	黃口花生雜糧生產運銷合作社
浙江	餘姚	餘姚棉花生產運銷合作社
安徽	和縣	烏江合作社聯合會 棉花生產運銷合作社

江蘇二省之棉花生產運銷合作社，除江浦外，

均歸總部直接管理。其餘各省之運銷合作，歸各分部辦理。茲將各社事業概況分述於後：

(甲) 湖南——湖南之運銷合作社，在澧縣津市，其範圍為合作社中之最大者。全社棉田，達十二萬畝之多。由湖南省立棉場協同辦理。今年秋季，陰雨連綿，棉田被水淹沒者，有四萬畝，然仍可收花七萬担。該社之優點為：(1) 湖南省立棉場袁胡二先生，不但熱心，且肯負責。該場并在各合作區，設棉業推廣員一人，指導一切；(2) 軋花打包等設備，棉場中皆有，不必另行購置；(3) 該場對於棉花銷售方面，并能負責與長沙漢口各紗廠接洽，得優待之價目。然因區域過大，并因急促成立，組織不十分嚴密，而社員又缺少相當之教育訓練，故業務不能盡量發展。至於該社之收花辦法，以每三



裝花棉包之情形(包裝之一)  
(社作合塘愈)

良好之社員，加以教育訓練。至於社之內部，力求改革，務使嚴密。

(乙) 陝西——關於陝西永樂區棉花運銷合作社各種事務，直接歸鄭州分行負責辦理。按陝西之農事，旱災為一嚴重問題，自涇惠渠開闢後，該區旱災問題，得以解決，然農民歷年因受災荒之遭遇，

千畝左右成爲一區，每區於棉場辦事處設一收花處，由棉業指導員負責辦理。每日所收花數，呈報總社，積至相當數量，即運至軋花廠。來年計劃，擬縮小範圍，擇

經濟窘迫萬

分，不但衣

食不全，而

房屋亦被折

散變賣。自

西北農工改

進會成立後

，該會領袖

候，宜於植棉，故成爲一棉作區。本行因陝西建設

廳，熱心提倡合作事業，故在該區試辦棉花運銷合

作。該廳派李國楨君輔助一切，各事得以順序進行

。該區農民之加入合作社，以一村爲單位；即加入

合作社之村，全體農民一律參加。各分社社員，皆

甚純良，并能接受植棉之新方法。社內所用之改良



已裕豐村之棉花包  
(社合作村豐裕)

李海峯君

，努力於

救濟工作

，農民之

生活狀況

，得以改

進。該區

土壤及氣

棉，抗旱性甚強，故收量極豐。社址在永樂區，社

內并附設一購買部，供給社員所需之日常用品。收

花處及軋花廠，皆設於三原城外之孤兒院。該院房

屋寬敞，堅固合用。設備方面，有十二匹馬力之引

擎一部，軋花機十二架，其餘如木架打包機等用具

皆有。社員共二百五十四人，有棉田四千四百餘畝

，包括十村

。今年運出

皮花一千二

百餘担，運

至上海，銷

售於蘇州蘇

綸紗廠。廠

方對於該區



合作社將花皮打夾子(包裝之二)  
(津市運銷合作社打包)

棉花之品

質，頗爲

滿意，故

從優給價

。

(丙)

東台

東台大豐

公司境內，全種棉花，亦爲優良棉作區之一。今年春季，該公司朱警辭君等，爲輔助農民起見，故發起組織裕豐村棉花運銷合作社。因組織上之錯誤，及其他種種之關係，未能有健全之發展。該社有社員一百五十餘人，共借生產用款七千餘元，社員預支棉價用款一萬二千餘元。棉花分兩批運至大生紗廠銷售。該社除以上兩種貸款外，並附設一農民抵押生產貸款部，借款不限於社員。共放出二萬四千元，得惠者二千餘戶。下年與江蘇建設廳第一區棉作推廣會合作，當更有發展也。

(丁)江浦——江浦之運銷合作社，已成立數年。由中央大學棉作試驗場主辦。該場對於棉作改良



蕭縣黃口農產運銷合作社之露天倉庫

，已有相當成績，得農民之信仰。社員共計五十人，棉田七百餘畝。今年運出棉花一百七十四担，共借款五千五百元。棉花陸續售與無錫慶豐紗廠。農

民對於價格，頗爲滿意。該社社員之精神甚好，惜乎各項設備不全，下年本行擬貸予資金，使設備方面，得以改善。

(戊)蕭縣——蕭縣黃口，盛產花生黃豆瓜子。出口額，年達二萬元之多。近年來因中間人壟斷一切，農民苦之。省立徐州民衆教育館有鑒於此，故指導農民組織蕭縣黃口農產運銷合作社，於

本年七月廿三日正式成立。計社員二百〇五人，借款五千〇九十九元。今年因市場呆滯，銷路不廣，故未舉辦運銷，祇經營儲押事業。至銷路暢旺時，



再從事農產運銷云。

(己)和縣——烏江爲有名之棉作區，「烏江衛花」，名聞各處。自金大推廣改良種子以來，更有改進。今年該處之運銷合作，由合作社聯合會主辦。加入者共三十二社，運出棉花二百四十五担。棉花押匯借款，共計五千六百零六元。售於無錫申新與慶豐二廠。現該區農民所種之愛字改良種子，由金大農場供給，甚得農民之歡迎，改種者日多；故每年所發之種子，不夠分配。下年擬改變組織，擴充範圍。

#### (四)信用兼營合作

(1)信用合作社之經營——我國社會人士，對於已往信用合作社，因其成績欠佳，時有非議；然攷其實際，非事業之不良，合作制度之不宜，乃因人

事未盡，辦法欠妥所致耳！本行自試辦農業合作貸款以來，對於信用合作社，慎重從事，已往缺陷，力求矯正。凡與本行有關係之信用合作社，特注意以下各點：(1)組織力求嚴密，一切進行事宜，須照本行擬定規程順序進行；(2)內部以事業爲中心，放款以用於農業生產事業爲原則。如是：農民不但可得借款之實益，銀行之放款，亦較安全。然農民知識低下，欲達以上之目的，須與當地



店商作合之營兼社作合塘俞

公共團體，社教機關，相輔而行，故本行辦理農村合作社，皆與當地社教

機關，鄉村小學，或各地實驗區，合力進行。用本行之經濟，補助合作社事業之進行。俾各鄉村改進機關施行之生計教育，因有本行經濟之補助，得以推進，而本行之放款，因得各機關之指導與監督，可愈加穩固。

(2) 社

之分佈——與

以江蘇爲最多，共計六十社；安徽三十一社，浙江七社。茲將合作社在各縣分佈狀況，列表如下：



武進西墅夏作社爲社員之糧食與肥料

本行發生金融關係之信用合作社，除江浙二省外，尚有安徽之烏江。其中

已承認並已發生經濟關係者

省別	區域	社數	社員數	已繳股金
江蘇	上海	七	四〇五	一，六七一・〇〇
	寶山	一	一五	一五・〇〇
	吳縣	二	八一	三八三・〇〇
	江陰	一	四四	一五九・〇〇
	武進	一	七二	四七〇・〇〇
	宜興	二	四〇	三一八・〇〇
	句容	一	一五	五〇・〇〇
	江甯	一六	三一九	六一四・〇〇
	江浦	七	一六七	五九二・〇〇
	銅山	四	九六	二四八・〇〇
	崇明	三	一二九	一，〇一四・〇〇

已承認而未放款者

一六

東台	四	三三二	六,〇九五.〇〇
淮陰	九	三二三	一,四五〇.〇〇
淮安	一	三八	一〇〇.〇〇
鎮江	一	四六	九二.〇〇
浙江嘉善	一	一八	三六.〇〇
平湖	一	三五	一七五.〇〇
吳興	二	六二	五二五.〇〇
海鹽	二	一〇二	一,一六〇.〇〇
餘姚	一	一一一	二四〇.〇〇
安徽和縣	三一	六五八	六,八九五.〇〇
總計	二二縣	九八三一〇八	一二二,三〇二,〇〇

省別	區域	社數	社員數	已繳股金
江蘇	上海	一	三六	一〇〇.〇〇
	崑山	一	三六	二一三.〇〇
	太倉	一	四二	三〇四.〇〇
	武進	一	一五三	一,〇七六.〇〇
	句容	一	三一	六二.〇〇
浙江	嘉善	一	二一	一一六.〇〇
	嘉興	一	一三三	五二.〇〇
	平湖	四	一〇六	九〇四.〇〇
	吳興	二	三九	七一.〇〇
	海鹽	二	三五	三五.〇〇
總計	十縣	十五	五二二	二,九三三.〇〇



(3) 各處信用合作社概況——根據各社集中之

區域，可分為以下八區：

- (甲) 滬閔綫
- (乙) 京滬綫
- (丙) 南京附近
- (丁) 淮陰區
- (戊) 東台區
- (己) 徐州區
- (庚) 烏江區
- (辛) 浙江省區

(甲) 滬閔綫——沿滬閔公路，因有社教機關提

倡各種新興事業，故

鄉村建設，有相當之

成績。該區域內與本

行有經濟關係之合作

社，共有七社。各社

因有省立俞塘民衆教

育館及上海縣立民衆

教育館之輔導，社務

皆能順序進行。兼營各種事業，甚為切實。如俞塘

合作社之棉花運銷及零星存款放款；閔行之土布運

銷，紡織，利用事業，成績頗好。各社對於社務業

務皆能自謀

發展，此為

他社所不及

。

(乙) 京

滬綫——京

滬綫原有合

作社甚多，

等處，份子純良，組織嚴密，經營以來，已有相當

之成績。如唯亭西小湖兩社之養豬；華要與西夏墅

兩社之農產儲押；沈里村草紙之製造，及謝家邊砂



張家壩合作社之除虫菊苗圃

有關係者

，祇有十

一社，分

佈於崑山

蘇州武進

江陰宜興

寶山太倉



農民至倉庫領取儲押之款 (青陽)

缸之運銷，皆甚發達。

(丙)南京附近——南京附近之信用合作社，不下百餘所，然與本行有經濟往來者，祇有湯山曉莊棲



店商作合之社作合行閩

霞山堯化門等處二十九社。湯山方面，省

立農民教育館，現正着手組織合作社聯合會，將來發展較易。曉莊合作社，用全部盈餘，補助當地小學校，實為難能可貴。

(丁)淮陰區——淮陰合作事業，極為發達，而各社之成績，為蘇省合作社中之優良者。其優點為：  
(1)社員有儲蓄辦法。儲糧以代現金，以備不時

之需用；(2)農民因辦合作社，對於自衛工作，特別努力；(3)各社附設小學校內，交通便利；(4)賬目井井有條。以上各點，為各社之普遍狀況。數年後，各社可無須外界之援助，即有獨立經營之希望。

(戊)東台墾區——東台方面，共有信用兼營合作社三處。除周曹鄉一社外，鹽墾區佔其二。墾區為新闢之地，一切組織，較有系統。大賚及元吉村合作社兼營棉花儲押及運銷事業；周曹鄉則兼營糧食儲押，業務尚稱發達。東台各社，如在組織上，多多改進，頗有希望。

(己)徐州區——江蘇省立徐州民衆教育館，對於合作事業，提倡不遺餘力。在徐州曾組織信用合作社八處，運銷合作社一處。經本行承認而放款者

，祇有五社，各社對於兼營事業，進行甚力；如造林，積穀，儲押，栽植除蟲菊，編織工藝等，多已次第舉辦。今年共放信用借款一千四百五十元，押

款一千六百

餘元。信用

借款，已如

期歸還，押

款尙未到期

云。

(庚)烏

江區——烏江

合作社聯合會主持。聯合會主辦之事業，除棉花運銷，零星存款放款外，並有與外埠來往之小款匯兌，成爲烏江之金融流通機關，具有鄉村銀行之功能



銅山石橋信用合作社提倡造林運動

爲本行試

辦農村貸

款最早之

區域。現

有合作社

三十一處

，一切事

務，皆由

。區內農民，多忠實勤勞，信用良好。如能於教育方面多下功夫，當更有發展也。烏江社會之惡勢力甚強，聯合會能破除一切阻力而成立，堪足稱道。

浙江省

區——浙江之

合作社，與

本行有關係

者，爲數不

多，故以浙

江全省暫作

一區。在浙

。有金融往來者，祇有七社。浙江以茶絲著於世，稻麥亦爲大宗作物，各社之事業，亦以此爲中心。茶葉運銷合作，因時間關係，未能於本年實現。養



句容謝家邊合作社兼營燒缸情形

江省內，

本行雖已

承認十七

社，然因

種種原因

，未能照

原定計劃

一一實現

蠶及稻穀儲押，則有吳興潘店村與新民村二社。黃沙塢合作社，辦理合作農場，頗有成績，全村已合作化。

### (五) 農業倉庫

(1) 倉

庫之功能——

我國農民

經濟窘迫，

新穀登場，

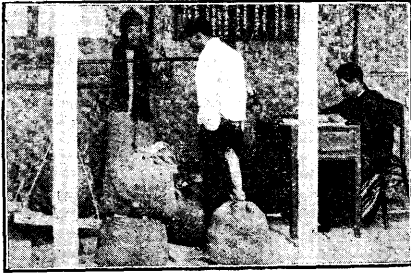
急須出售，

故物價因有

大量之供給

其主持機關之不同，可分為：(1)本行自辦，(2)

合作社兼營，(3)地方團體主辦三種。其辦法：先



湖平縣清溪鄉信用合作社農業倉庫開幕時情形

而低落，

市僧乘機

壟斷以取

利。本行

有鑒於斯

，爰有農

業倉庫之

舉辦，按

由主持機關擇定安靖地方，並有儲棧之區域，設立

農業倉庫，專儲押農產品。附近農民，皆得參加，

凡以農產品送入倉庫儲藏，皆可押借物價之七成。

儲押期間，押戶可隨時取贖。農民由此可以低利押

借用款，而免貶價出售。範圍較大之處，除創辦農

業總庫外，

並得酌量設

立分庫。本

年度計自辦

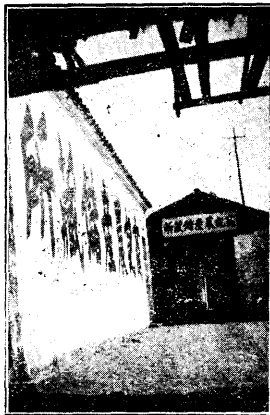
者三處，地

方公共團體主辦者二十五處。至於合作社兼營者，

約占十分之八九。

(2) 自辦之倉庫——自辦之農業倉庫，為江陰

之青陽，蘇州之唯亭，及江甯之湖熟三處。青陽為



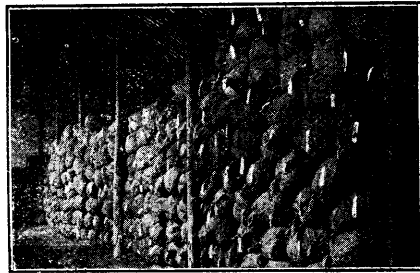
本行自辦之唯亭倉庫

江陰之首鎮。該鎮人士，鑒於農民經濟之急宜補救，故要求黨政機關，聯合地方公共團體，向本行申請在該鎮設立農業倉庫，以流通農村金融。經本行

同意後，於十月初正式成立。二月以來，儲押之物品，已達二萬餘元。預計將來，有十萬元之總額。唯亭倉庫，去年由蘇州分行就近辦理，本年度約放出一萬元。江甯之湖熟，為該縣最大之市鎮，設立之農民抵押貸款所，係江甯縣委託本行所辦。農業倉庫，為貸款所之一部份事業。七月間成立，至十二月，已放出押款四萬元。

(3) 合作社兼營之倉庫——與本行有經濟關係之信用合作社，十之八九兼營農業倉庫。其中範圍

較大者，為浙省吳興之潘店村合作社與新民合作社，平湖之清溪合作社；蘇省宜興之華要合作社，與南京之湯山合作社。按合作社兼營之農業倉庫，其



烏倉  
江中  
合堆  
作積  
社積  
之倉  
庫農  
庫產

利有二：(A)費用較省。因合作社所兼營之倉庫，由社員中推舉負責人管理，毋須雇用職員，儲藏之棧房，亦借用公共房屋，不出房租；(B)利息所餘，仍歸合作社所有。故各地合作社，對於倉庫事業，多踴躍為之。

(4) 公共團體主辦之農業倉庫——與本行合作辦理農業倉庫之機關，為江甯自治實驗縣，甯屬水災救濟委員會，國防設計委員會，及各地縣政府區公所。其辦法：本行貸予款項，不負辦理之責任。本行除參加意見外，並予以



技術上之輔助。此項農業倉庫，因缺少相當房屋，不免散漫，管理上較爲困難耳！

### (六)農民抵押借貸所

本行雖確認提倡合作爲輔助農村經濟之根本要圖，然現時吾國教育，尙未普及，農民之知識低下，而鄉間之良好領袖，更不易多得。若於最短期間，欲求合作社之普遍，在事實上有所不能。現爲應急起見，除辦合作社外，擬另辦類似典當式之農民抵押借貸所。除押農產物外，可當押衣物首飾用具。使農民於需要時，可隨時以低利抵借小款，用以周轉。此類借貸所，除江甯湖熟單獨設立一處外，并在東台裕豐村合作社中附設試辦，如成績良好，當漸推廣。

### (七)合辦事業

本行與北平華洋義賑會合辦農業貸款事業多年

。該會在河北辦理合作事業，頗有成效。由本行貸予資金，再由該會轉貸予良好之農民。本年度共貸款四萬四千八百〇一元七角，運息八厘。進行頗爲順利云。

### (V)營業報告

(一)放款統計——本行之農業合作貸款部，雖於本年一月正式成立，然於最初三月中，全致力於擬訂章則及調查等籌備工作。三月以後，雖有款項出入，然爲數甚微。至八月間，業務漸盛，款數亦大。在此七月中



江蘇省立徐州農民教育館與本行訓練社員

民國二十二年農業放款分類統計表

種類 經 放 行 數 目	運				倉				庫				信				用				總			
	核准數	放出數	收回數	結餘數	核准數	放出數	收回數	結餘數	核准數	放出數	收回數	結餘數	核准數	放出數	收回數	結餘數	核准數	放出數	收回數	結餘數	核准數	放出數	收回數	結餘數
總 部	63,300.00	96,745.00	91,683.00	5,062.00	32,059.40	28,519.40		28,519.40	151,880.00	77,674.75	54,520.57	23,154.18	247,239.40	202,939.15	146,203.57	56,735.58								
南京分部	5,500.00	2,669.42	2,669.42		260,000.00	222,995.90	1,511.30	221,484.60	152,065.38	149,029.86	110,713.36	38,316.50	417,565.38	374,695.18	114,894.08	259,801.10								
鄭州分部	23,000.00	23,000.00		23,000.00					11,000.00	11,000.00	11,000.00		34,000.00	34,000.00	11,000.00	23,000.00								
長沙分部	300,000.00	301,037.00	175,003.52	126,033.48									300,000.00	301,037.00	175,003.52	126,033.48								
蘇州分行									3,000.00	1,203.00	748.68	454.32	3,000.00	1,203.00	748.68	454.32								
徐州國民銀行	11,000.00	5,191.00		5,191.00	20,000.00	7,637.30	3,110.60	4,526.70	29,450.00	8,413.80	1,450.00	6,963.80	60,450.00	21,242.10	4,560.60	16,681.50								
常州分行					64,000.00	28,368.56	18,349.06	10,019.50	14,500.00	14,309.82	2,018.14	12,291.68	78,500.00	42,678.38	20,367.20	22,311.18								
北平分行									100,000.00	44,801.73	12,914.48	31,887.25												
合 計	402,800.00	428,642.42	269,355.94	159,286.48	376,059.40	287,521.16	22,970.96	264,550.20	461,895.38	306,432.96	193,365.23	113,067.73	1,240,754.78	1,022,596.54	485,692.13	536,904.41								

元。信用放款三十萬六千四百三十二元，倉庫用款二十八萬七千五百二十一元。共計一百〇二萬二千五百九十六元。所放各款，除未到期之款外，皆能如期收回。（其中先期還款者甚多），至於倉庫放款，因在本年十月開始繼續放出，故收回之款不多。

（二）盈虧報告——本行農業放款，在本年試辦期

內，雖已達百萬之數；惟大都均於下半年陸續放出，是以利息收入，僅二萬九千餘元，而開支一項，則以創辦伊始，調查各處合作社之旅費及倉庫開辦費等，支出較巨，故本年度收入數，除付存款及商業部往來各息並各項開支外，尚餘二千餘元。茲將損益計算書附列於后：

損					益				
摘要					摘要				
利息	各項開支	打除開辦費	打除開辦費	合計	利息	雜損	合計	合計	合計
一五	九二	二	二	二	二	二	二	二	二
四	七	七	五	九	〇	〇	〇	〇	〇
五	二	二	二	八	八	八	八	八	八
三	二	〇	〇	二	一	一	一	一	一
六	五	八	〇	五	六	六	六	六	六
分	角			分	角			分	角

## (VI) 農民所得之利益

本行試辦農村貸款事業，忽已一載，其效力如何，諒為社會人士所欲知。茲舉重大者數點說明如下：

(一) 鄉間金融之流通——我國農村間之現

金，因政局治安等問題，多已移入都市，故農村間之金融，因此輾轉不靈。本行今年所辦之



宜興華要合作社分發豬種於社員

農村貸款事業，範圍雖小，然於農村金融之流通，已有顯著之效力。如烏

江東台等地，自得本行數萬元之借款後，一區內之金融，因此可以流通。

(二) 利息之比較——鄉

間因資金輾轉不靈，故利率甚高。月息三分，為各地極普通之利率。他如『棉花盤』等等，甚至有月息四分五分者。本行貸予合作社之用款，月息一分或九厘，利息相差至數倍以上。同時，鄉間因有合作社之組織，在無形中，利率亦因此減低。

(三)

事業之完成——農民因缺少資金，種種事業，不易興辦。自組織合作社後，因得本行經濟上之輔助，各種事業，得以完成。如唯亭之養豬，句容之燒缸，以及各社之利用設備等皆是。他若運銷合作及農業倉庫等組織，在農民買賣上，亦可增加不少進益。茲將各處報告，擇要節錄數種於下，以見一斑。

(1) 烏江 (甲) 信用放款——烏江合作社，

計已放款三次，前後共七萬八千一百元。烏江農民，向私人借款，多為月息三分，甚至有四分五分

者。即以三分計之，則與本行貸款（月息一分）相較，已三倍之。本行三年放款七萬八千一百元，其利息不過八千八百餘元，若由本地人放款，其利息已超過二萬六千餘元矣！近年來烏江私人放款，因受本行放款之影響，其利益已降低至月息二分，是又農民間接之利益也。本行又鼓勵合作社社員儲蓄，至本年止，烏江各合作社在本行所存之股金公積金等，已達六千六百餘元，數年後不難達萬元之數矣！

(乙)糧食抵押——二十一年，烏江糧食押款八千二百九十五元八角八分，押稻四千一百四十八石。至二十二年春，稻價稍有起色，同時大勝關（名二里半）米照捐局，奉令撤消，於是烏江之稻，每石竟漲一元，此時合作社社員，皆紛紛取贖所押之稻而售之。此次押稻，各社社員共賺四千餘元。

(丙)棉

花運銷——

第一批運銷

中棉一百零五担，改良

棉二拾二担

。中棉賣價

三十八元五

良棉三十五元，除開支外，每担多二元半。外加軋

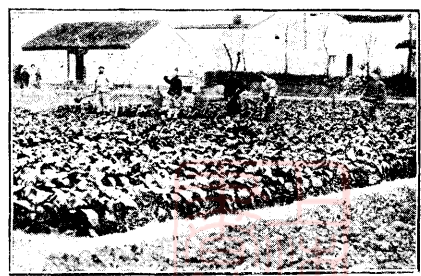
花費所省之一元，每担可多賺三元五角，總計農民

之收入，可多獲四百四十四元。第二批中棉六十五

担，改良棉五十三担；中棉賣價三十九元，改良棉

四十三元五角。惟此次虧秤甚多，（每担虧秤四斤）

，除開支外，中棉可淨售三十五元五角，每担較當



宜興華要合作社經營之菜園

角，改良

棉賣價四

十元零五

角；而烏

江當地賣

價，中棉

平均三十

三元，改

地高二元五角。改良棉每担可淨得四十元，另加軋

花費所省之一元，每担較當地高六元。總計第二批運銷，農民可多獲五百四十五元。各花行收花，因有運銷合作社之故，亦不敢過於貶價收花；故本行提倡棉花生產運銷合作社，不僅社員獲利，即烏江一般棉農，亦受益不淺。

(二)大賚 東台大賚北鄉境內，因金融輾轉不靈，不易借得用款，而以耘草時爲尤甚。故有『期票』『棉花盤』等重利放款，(按『期票』即借洋三十元，寫期票四十二元。『棉花盤』即在耘草時借洋一元，至還款時，須加棉花二斤，以作利息。以上二種借款，爲時不過四月。)現因合作社可流通金融，區內放款之利率，已於無形中減低。現在普通之利率，爲月息二分。除信用借款，供給資本外，并能

於其他生產事業，盡力發展，農家得益非淺。

(三)大豐 東台大豐境內農民，於需用資金時，多以衣物至典當押借借款，故典當爲該區農民唯一之金融流通機關。然附近一百數十里內，無一典當。凡欲以物品抵押現款者，須至東台城內。平時農民個人所當之數量有限，如自往城中，則費用浩大，殊不經濟；如不抵借，則個人經濟，輾轉不靈，故多託鎮上交通機關，代爲辦理，取手續費每元一角(來往二次)。當典中，不但利息稍大，(月息二分)并加存箱等費一成。裕豐村合作社之抵押放款，本行祇取月息九厘，其他手續費概免。兩者相較，每元可省一角二分二厘。該社共放款二萬四千零零一元一角，共省去手續等費二千六百餘元。其他如來往之便利，利息之低小，時間之迅速，尤其

次者也！

(四)湖熟 湖熟農民抵押貸款所，設於江甯湖熟鎮。該鎮附近之農村，已告破產，農民之經濟，困苦萬分。

若就該所抵押物品言之，多為破舊之布衣，或人造絲類，此外則以腳爐為最多。



唯亭山合作社職員領得麵皮豆餅歸來

常見一人攜腳爐三五，甚至其來源，皆謂係向親友借得

。即此一端，亦足證農民之困難，已臻極點矣！自貸款所設立後，四鄉農民稱便，有來自七八十里之遙者。該所之利息低輕，取贖便利，一洗典業之種

種弊端，尤為農民所稱道。十月間，貸款所放出改良麥種十餘石，指導農民改良種法，以增進其生產。十一月間，縣政府限期完納錢糧，農民爭售稻穀，致受糧商把持。當時糶出，每石須少賣三五角，如儲押抵借用款，可免賤賣之苦。若能存至翌年，待善價而沽，則農民獲益更大。貸款所有鑒於此，即速趕辦十數分倉，使農民經濟，得以周轉，農民受惠實多。今後如能輔導各鄉，多多成立合作社，舉辦農村合作生產事業，則貸款所對農民之貢獻更鉅矣。

(五)陝西涇惠渠合作社 (1)購買合作，便

利社員——該社所在地，為一偏僻之處，社員用品，須赴城中購買。道路遙遠，諸多不便；且市儈之流，欺騙鄉民。該社有鑒於斯，爰有購買部之設

立。惟因社員之經濟能力有限，進行困難。後由本

行借洋一千元，以作購買之資金。月息一分，以一

年為期。舉凡日用之必需品，及簡單之農具，得以

購入，分於社員；而價目又較當地為低。(2)軋

花設備，得以完全——社員收獲之籽花，皆為改良

種，社中為避免品種混雜起見，社員須繳籽花，故

非自設軋花廠不可。然機器之購置，需用大量資

金，後由本行借洋二千元，金陵大學農學院，借洋

三千元，月息一分，限二年還清。即以此款，在滬

購買新式軋花機十二部，打包機一部，十二匹馬力

柴油發動機一部，二匹馬力發電機一部。其他如老

虎車，磅秤，以及應用零件，皆已置備。軋花費用

，較以前可低十分之三，出花速度，比舊式軋車超

過一倍。(3)各種貸款，輔助棉農——該地連遭

旱荒五年，

社員舊有之

農具，牲畜

，多已變賣

。至種植棉

花之時，農

民須用資金

，添置用品

，相差約三分之一，農民損失不小。該社為補救此弊

計，於是向本行借棉花青苗貸款洋九千元，平均每

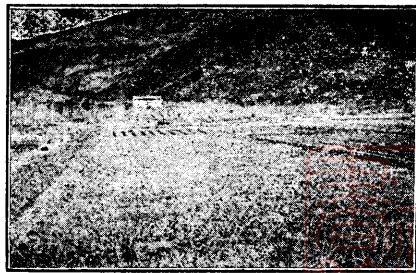
棉田一畝，可得貸款二元。農民因得此種借款，可

免重利盤剝之苦。

(六)宜興

沈里村合作社，專製草紙，銷售

各處。按製浩草紙一事，為宜興農民副業之一，因



江浙黃沙場合作社之農作場

，故多向

商家預借

花價。計

皮花每百

斤，可借

得洋二十

元。以市

價比較，



原料低賤，獲利頗厚；如用六十元之資本，製造草紙後，可得一百四五十元之售價。然該地農民，因缺少資本，以致事業未能盡量發展，後由本行貸予資金一千餘元，製造大批草紙運滬銷售，對於農家經濟，頗有裨益云。

### (VII) 結論

本行試辦農村貸款事業，已有一載，總觀已往之事實，可得結論如下：

#### —— 農業貸款與農民 ——

(一) 農村金融，可以流通——我國之現金，多集中於都市；故有將餘金移入農村之運動。本行今年之放款，以我國之地域觀之，為數雖微，然以農民之立場而論，得益非淺。農民因有信用合作，可借得低利之取款；鄉間因有現金可流通，利率因此

而減低。如

烏江東百各

處，利率本

為月息三四

分，自有合

作社後，當

地利率，漸

漸減低。他

農民之進益。將來如能普及，對於農村經濟之輔助，收效當更大也。

(二) 農業技術，得以改良——我國之農事，因農民之經濟窘迫，組織散漫，故不易改進。自有合作社後，一方予以經濟之輔助，一方利用團體之力，各種農事，得以逐步改良。凡有棉花運銷合作



宜興華要合作社經營之魚池

若農民用

品之購入

，農產之

售出，因

有購買，

運銷等合

作社，皆

足以增加

社之區域，合作社所發之改良種，漸漸普及，品種可望統一，棉質得以改進。餘如唯亭山等處之合作社，由社中介紹改良小麥種，同時并予以技術上之指導，已有相當之成效。

(二)公共事業，因此興辦——鄉間農民，多甚散漫，故各種公共事業，不易興辦，自合作社成立後，因有相當之組織，農民可團結一致，從事鄉村建設。如淮陰合作社之辦自衛，曉莊合作社之輔助流動學校等是。

### ——農業貸款與本行——

(一)農村貸款可以如期收回——本行今年共放出農村貸款一百〇二萬二千五百餘元，借款之農民，達二萬一千餘戶。各處放款，皆能按期如數歸還，并有提前交歸者。由此可知農村之放款，如能慎

重辦理，並無危險。

(二)農村貸款對於本行之得失——今年為本行試辦農村貸款之第一年，草創伊始，範圍有限。彙結農業合作貸款總分部之收支，幸無虧損。雖所餘不多，然輔助農村之工作，已有相當之貢獻；工作人員，因此得有一年之實地經驗，足以增加來年進行工作之效力。本行之農村貸款事業，由此已建立相當之基礎矣。

因有以上之結論，故本行對於來年之農村貸款事業，擬擴大範圍，積極進行。棉花運銷合作社，今年祇有七社，下年擬擴充至廿五社，包括棉田十八萬畝。信用合作社，在江浙皖（烏江）三省除舊有之九十八社外，來年擬增加一百社。農業倉庫亦擬酌量情形，逐步擴充。結果如何，當於來年再向讀者報告，以求指正。

上海图书馆藏书



A541 212 0012 3610B



