

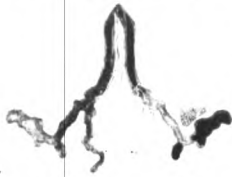
大孔雀咒王經

籍



百六十六  
劫八

48445



元祿九年丙子二月日重脩

皇圖瓊閣 帝階綴呂

佛日增輝 懋輪常轉

山城州天安寺法金剛院置





大唐中興三藏聖教序

御製

刻

蓋聞蒼蒼者天列星辰而著象茫茫者地奠  
川岳以成形仰觀天文既如彼也俯循地理  
又甚斤焉夫以妙旨幽微名言之路攸絕真  
如寂性相之義都捐然則發啓心聾資法  
雷之激響將導迷衆俟覺首以司方故知假  
名不壞於常名樂說乃證於無說至若象外  
之象獨稱三界之尊天中之天爰著六通之  
聖法王利見孕育於七十二君梵帝乘時牢  
籠於万八千歲周星閔彩言符降誕之徵漢  
日流祥載叶通神之夢故能威揚妙劫化被



塵區玉毫舒耀而除昏金口弘宣而遣滯破  
煩惱之賊詐藉干戈壞生死之軍唯憑慧力  
闢圓明之界廣納於無邊開常樂之門普該  
於有識縱使浮天欲浪境風息而俄澄漲日  
情塵法雨露而便廓歸依者銷殃而致福迴  
向者去危而獲安可謂巍巍乎其有成功蕩  
蕩乎而無能名者矣但四生蠢蠢未悟無常  
六趣悠悠俱纏有結詐知空華不實水月非  
堅馳逐於五陰之中播遷於三界之域納諸  
品彙終俟法門自白馬西來玄言東被世尊  
則隨類敷演衆生乃逐性開迷馬鳴擅美於  
瓊編龍樹騰芳於寶偈於是遙通震旦遠布



閻浮半滿之教區分大小之乘並鴛鴦澄安俊  
德接武於勝場琳遠高人駢蹤於法宇遂使  
微言著範歷千古而暢英聲至蹟流規周十  
方而騰茂實頃屬後周膺運大扇魔風遂使  
天下招提咸從毀廢窠中法侶並混編氓嗟  
手聞寂禪居空留宴坐之處荒涼慧苑無復  
經行之蹤爰洎開皇重將修建旋逢大業又  
遇分崩鬼哭神吟山鳴海沸旣遭塗炭寧有  
伽藍正法消綸邪見增長於是人迷覺路遄  
迴於苦集之區俗蔽眞宗羈絆於蓋纏之內  
我大唐之有天下也上陵巢燧俯視羲軒  
三聖重光万邦一統威加有截澤被無垠掩

坤絡以還溥亘乾維而獻欵再懸佛日重補  
梵天龍宮將八柱齊安就鳥嶺共五峯爭峻大  
弘釋教諒屬

皇朝者焉大福先寺翻經三藏法師義淨者  
范陽人也俗姓張氏五代相韓之後三台仕  
晉之前宋紫分輝貂蟬合彩高祖為東齊郡  
守仁風逐扇甘雨隨車化闡六條政行十部  
爰祖及父俱馱俗榮放曠一丘逍遙王徑含  
和體素養性恬神摘芝秀於東山挹清流於  
南澗可謂幽尋丹嶠棲偃白雲臯鶴於是吞  
聲場駒以之繫影法師幼挺明晤夙彰聰敏  
纔踰辯李之歲心樂出家甫過遊洛之年志



尋西國業該經史學洞古今揔三藏之玄樞  
明一乘之奧義既而閑居習靜息慮安禪託  
彼山林遠茲塵累三十有七方遂雅懷以咸  
亨二年行至廣府發蹤結契數乃十人鼓棹  
昇航唯存一已巡南溟以遐逝指西域以長  
駟歷巖岫之千重陵波濤之万里漸屆天竺  
次至王城 佛說法華靈峯尚在  
如來成道 聖躅仍留吠舍城中獻蓋之蹤  
不泯給孤園內布金之地猶存三道寶階居  
然目覩八大靈塔邈矣親觀所經三十餘國  
凡歷二十餘載菩提樹下屢攀折以淹留阿  
耨池邊幾濯纓而澡鑒法師慈悲作室忍辱

為衣長齋則一食白資長坐則六時無倦又  
古來翻譯之者莫不先出梵文後資漢譯踈  
詞方憑於學者詮義別稟於僧徒今茲法師  
不如是矣既閑五天竺語又詳二諦幽宗譯  
義綴文咸由於已出指詞定理匪假於傍求  
超漢代之摩騰跨秦年之羅什所將梵本經  
近四百部合五十萬頌  
金剛座真容一鋪舍利三百粒以證聖元年  
夏五月方屆都焉  
則天大聖皇帝出  
震膺期乘乾握紀紹隆為務弘濟為心爰命  
百寮兼整四衆虹幡搆日鳳吹遏雲香散六  
銖華飄五色鏘鏘濟濟煒煒煌煌迎于上東



之門置于授記之寺共于闡三藏及大福先  
寺主沙門復禮西崇福寺主法藏等翻華嚴  
經後至大福先寺與天竺三藏寶思末多及  
授記寺主惠表沙門勝莊慈訓等譯根本部  
律其大德等莫不四禪凝慮六度冥懷懸法  
鏡於心臺朗戒珠於性海詞林挺秀將覺樹  
而連芳慧炬揚輝澄桂輪而合影渾金璞玉  
諒屬其人誠梵宇之棟梁寔法門之龍象已  
翻諸雜經律二百餘卷繕寫云畢尋並進內  
其餘戒律諸論方俟後詮五篇之教具明八  
法之因備曉鵝珠尚護虫命無傷浮囊必取  
於不虧油鉢終期於靡覆崇聖教之綱紀啓

含生之耳目伏願上資

先聖長隆

七廟之基下逮微躬恒佐

九天之命遷懷生於壽域致薄俗於淳源歲  
稔時和遠安邇肅願以万機務揔四海事殷  
爰憑乙夜之餘式贊弥天之德課虛扣寂聊  
題序云

讀誦大孔雀呪王經前方便法

介時佛告阿難陀若有苾芻苾芻居國王大臣善男子善女人等有所願求發心歸命摩訶摩瑜利呪王者應當先作如是啓請命召法式爲前方便然後讀誦無不遂心南謨佛隨也南謨達摩也南謨僧伽也南謨過去七



佛正遍知者南謨慈氏菩薩等一切菩薩摩訶薩南謨獨覺聲聞四果四向我今敬禮如是聖衆我當讀誦大孔雀呪王經諸所求請願皆遂意又復一切諸天神衆或居地上或在虛空或住於水咸聽我言所謂

諸天及龍

阿蘇羅

摩嚩多

揭路荼

健達婆

緊那羅

莫呼洛伽

藥叉

曷洛刹婆

畢麗多

畢舍遮

步多

俱槃荼

布單那

羯吒布單那

塞健陀

唄摩陁

車夜

阿波三摩羅

烏悉多略迦

及餘所有一切鬼神亦當善聽所謂食精氣者食胎者食血者食肉者食脂膏者食髓者

食支節者食生者食命者食祭者食氣者食  
香者食變者食華者食果者食五穀者食火  
燒者食膿者食大便者食小便者食唾者食  
涎者食洩者食殘食者食吐者食不淨物者食  
漏水者諸如是等有毒害心伺斷他命作無  
利益者皆來聽我讀誦此大孔雀呪王經捨  
除所有暴惡之念咸當發起慈悲善心於佛  
法僧生清淨信我今施設香華飲食願生歡  
喜當聽我言

怛姪他

柯里割羅里

俱槃雉

商枳你

劔末羅綺你

訶利底

下里反  
皆同

訶利雞始

喝哩冰揭麗

濫薛鉢喇濫薛



歌羅波世 羯喇輸達里 琰摩度底

琰摩曷略刹死 步多揭喇薩你

如是等神咸當受此香華飲食皆發歡喜心

擁護我某甲 即若為國家或為餘人而讀誦者

并諸眷屬於一切時恐怖之處一切厄難一

切疾病一切憂惱一切飢饉獄囚繫縛等處

悉得解脫壽命百歲得見百秋呪力成就莎訶

此一部經須知大例若尋常字體傍加口  
者即須彈舌道之但為此方無字故借音耳  
自餘唯可依字直說不得漫為聲勢致失本  
音又但是底字皆作丁里音道不得依字即  
喚便乖梵韻又讀呪時聲含長短字有重輕  
看注四聲而讀終須師授方能愜當又須粗  
識字義呼名始可隨情若至我某甲處咸須  
具述所求之事然此呪經有大神力求者皆  
驗五天之地南海十洲及北方土貨羅等二  
十餘國無間道俗大乘小乘皆共尊敬讀誦

求請咸蒙福利交報不虛但為舊經譯文有  
關致便神州不多少流布雖遭厄難讀者尚希  
故今綜尋諸部梵本勘令委的重更詳審譯  
成三卷并畫像壇場軌式利益無邊傳之永代

佛說大孔雀呪王經卷上

大唐三藏法師

義淨譯

如是我聞一時薄伽梵在室羅伐城逝多林  
給孤獨園與大苾芻衆千二百五十人俱於  
此住處有一苾芻名曰莎底年少出家新受  
圓具學毗柰耶教為衆破樵營澡浴事有大  
黑蛇從朽木孔忽然而出螫彼苾芻右足拇  
指毒氣遍身悶絕于地口中啾沫兩目翻上  
時具壽阿難陀見彼苾芻形狀如是極受苦  
痛即便疾疾往詣佛所禮雙足已在一面立



而白佛言世尊莎底苾芻受大苦惱如上具說如來大悲云何救療作是語已

佛告阿難陀汝宜持我所說大孔雀呪王為莎底苾芻而作擁護攝受覆育為其結界結地令得安隱所有痛苦皆悉消除或被刀杖之所侵傷或為諸毒之所惱害作不饒益事

或為天龍阿蘇羅

摩嚩多

揭路荼

健達婆

緊那羅

莫呼洛伽

藥叉

曷略刹娑

畢麗多

畢舍遮

步多

俱槃荼

布單那

羯吒布單那

塞建陀

嗚摩拖

車夜

阿波三摩羅

烏悉多略迦

諾刹怛羅

黎波

為如是等

所執錄時

擁護我某甲 并諸眷屬 復有諸神 食精氣者

食胎者 食血者 食肉者 食脂膏者

食髓者 食支節者 食生者 食命者

食祭者 食氣者 食香者 食髮者

食華者 食果者 食五穀者 食火燒者

食膿者 食大便者 食小便者 食唾者

食涎者 食涕者 食殘食者 食吐者

食不淨物者 食漏水者 此等惱時 皆護我某甲

并諸眷屬 令離憂苦 受命百歲 得見百秋

若復有人 作諸蠱魅 厭禱呪術 飛行空中

訖栗底 羯摩拏 哥孤唄施 枳唎拏

鞞多荼 頰施鞞多荼 質者 畢麗索迦



飲他血髓 變人駢役 呼名鬼神 造諸惡業  
惡食變吐 惡影惡視 作惡書符 或惡超渡  
有如是等 諸惡現時 皆護我某甲 今離憂惱  
又復所有 諸驚怖事 王賊水火 他兵來怖  
遭飢饉怖 非時死怖 地震動怖 惡獸來怖  
惡知識怖 欲死時怖 如是等怖 皆護我某甲  
又復諸病 疥癩瘡癬 痔漏癰疽 身皮黑澁  
頭痛半痛 飲食不消 眼耳鼻舌 口脣牙齒  
咽膾背脅 冪腹胫脰 手足支節 隱密之處  
心悶痞癖 乾消瘦病 遍身疾苦 悉皆除殍  
又復瘧病 一日二日 三日四日 乃至七日  
半月一月 或復頻日 或復片時 或常熱病

偏邪癭病 鬼神壯熱 風熱痰癢 或摠集病  
或被鬼持 或被諸毒 人及非人 之所中害  
如是過惡 諸病生時 皆護我其甫 并諸眷屬  
我今為其 結界結地 誦持此呪 悉令安隱莎訶

并說此頌 頌中汝字若為 自身應去令我

令汝夜安隱 晝日亦復然 於一切時中

諸佛常護念

即說呪曰

怛姪他 一峙鼻峙

枳峙四峙

蜜峙你峙 痾滯那滯

伽滯獨伽滯

嗽峙薄具峙 謗蘇必舍只你

痾噓漢你

烏噓漢你 警麗迷麗 羶麗底里底里



迷麗迷麗

一撮蜜撮貞里

毗末麗

頰說目弃

鉢喇枳唳拏

之怖魯

呼魯婆

度覃婆

薛羅也

蜜里蜜里

婢里婢里

母呼母呼母呼

點謎點謎

婢瑟吒丁甲睇

毗末麗

哥里哥里

雞施

孤魯孤魯

頰颯磨

度麼覃婆

閉入輸閉輸

底里底里

主魯主魯

母魯母魯

杜謎杜謎

禰鉢麗

忽魯忽魯

莫訶哥里

矩魯矩魯

呼魯婆

覃婆覃婆上

瞿羅也

呬里呬里

呬里呬里

母呼母呼

母魯母魯母魯

呼魯呼魯

呼呼呼

婆婆婆

閣擺閣擺

閣擺閣擺

篇入擺篇喇你

揭膳你

多鉢你

哥喇你

曼池滴計

奢羯哩

商羯哩

呼魯呼魯呼魯五

呼呼呼十

婆婆婆十

閣擺閣擺

曇摩曇末你去下同

鉢者鉢者你

勃里山你

波折你

劍鉢你

歌忙羯哩

鑠羯哩

商羯哩

呼呼呼

婆婆婆婆

閣去擺閣擺

閣擺閣擺

荅跛荅鉢你

肫杜避

颯怖吒入你

訶喇你

末達你

忙羯哩

鑠羯哩

篇入喇你



度麼度末你

薩度謎

瞿羅也

鞞羅也

鉢利鞞羅也

一里枳死莎訶

若讀誦經者至此處時隨所願求皆須稱說  
其事若大旱時云願天降雨若大澇時云願  
天止雨若有兵戈盜賊疫病流行飢饉惡時  
及餘厄難隨事陳說一心求請無不遂意阿  
難陁又諸龍王名字當起慈心稱說其名請  
求加護

持國天王我慈念

毘羅畔拏常起慈

毗盧博叉亦起慈

黑喬荅摩我慈念

末尼龍王我慈念

婆素枳龍常起慈

杖足龍王亦起慈

滿賢龍王我慈念

無熱惱池婆婁拏

難陀邬波難陀龍

阿難得迦諸龍王

阿波羅市多亦起慈

大末那斯我慈念

同鉢羅羅哥洛迦

達弟<sup>亭</sup>目佉及末尼

割孤得迦及盞足

娑雞得迦君鞞羅

頡利沙婆及哥羅

孤洛哥龍我慈念

暨羅鉢多大龍王

曼陀洛雞得义迦

我常於彼興慈意

婆蘇目佉龍王眾

侵波龍王我慈愛

小末那斯亦起慈

室羅末尼蒲伽畔

奔陀利迦苦鉢底

毛綫馬勝二常慈

針毛臆行諸龍王

滿耳車面常慈念

婆雌弗多蘇難陀

濫部洛迦我慈愍



非人龍王我慈念

上人龍王亦復然

蔑粟祇龍常起慈

目真鄰陀我慈念

諸有龍王行地上

或在水中作依止

或復常於空裏行

或有恒依妙高住

一首龍王我慈念

及以二頭亦復然

如是乃至有多頭

此等龍王我慈念

或復諸龍無有足

二足四足諸龍王

或有多足龍王身

皆起慈心相護念

此等龍王具威德

色力豐美有名聞

天與修羅共戰時

有大神通無退怯

勿使無足欺輕我

二足亦莫見侵陵

四足多足諸衆生

常於我身無惱觸

諸龍及神我慈愛

或在地上或居空

常令一切諸衆生

各起慈心相護念

復願一切含生類

所有一切諸大神

常見一切善徵祥

勿覩違情罪惡事

我常發起於慈念

令彼滅除諸惡毒

饒益攝受離災危

隨在何時常擁護

南謨窣覩佛陀也

南謨窣覩菩大囊

南謨窣覩木多也

南無窣覩木帶囊

南謨窣覩扇多也

南謨窣覩扇帶囊

諸有寂靜人

能除滅惡法

敬禮如是等

於我常衛護

於一切恐怖一切惱亂一切災害一切疾病



一切變怪一切惡毒不利益虺悉皆擁護我

某甲并諸眷屬壽命百年

自說已名說所為事

佛告阿難隨於往昔時雪山南面有孔雀王名金光明在彼而住每於晨朝常讀誦此大

孔雀呪王晝必安隱暮時讀誦夜必安隱呪

曰於此經中但是南謨南莫之字梵本須然不得輒改

南謨佛陀也

南謨達摩也

南莫僧伽也

怛姪也

呼呼呼呼呼六

那伽麗麗麗

覃婆麗麗麗

呼也呼也

毗逝也毗逝也

土蘇上土蘇

窣魯窣魯

警邏迷邏引

一里迷邏

室里迷邏

伊里蜜帝

底里蜜帝

伊里底里蜜帝

曇薛蘇曇薛

觀窳多

瞿邏薛邏

禰鉢邏

毗末邏

一室里苾室里

婢室里

南謨窳觀

佛陀喃

去引  
聲道

質里枳死

瞿杜呬迦

南謨阿羅漢多喃

訶攞馱攞

所求願滿

我名某甲

并諸眷屬

說所求事

願天  
兩等

南謨佛陀喃

莎訶

阿難陀彼孔雀王曾於一時忘不誦此大孔雀呪王而為擁護遂與衆多孔雀姝女從林至林從山至山而為遊戲耽婬愛著放逸昏迷入山穴中以自安處捕獵怨家伺求其便遂以鳥羅縛孔雀王被怨繫時憶本正念如前詞句誦大孔雀呪王於所繫縛自然解脫



眷屬安隱至先住處復更說此陀羅尼呪曰

南謨佛陀也 南謨達摩也 南謨僧伽也

南謨蘇跋拏 娑薩寫摩瑜利 曷囉慎若

南謨莫訶 摩瑜利囊 似地亭囉慎若囊而

怛姪他 悉睇蘇悉睇 謨折你木察你

木帝毗木底 阿末麗毗末麗 涅末麗班達亭麗

忙揭勵 吡囉若揭鞞 曷喇怛娜揭鞞

跋姪嚶 蘇跋姪嚶 三曼頌跋姪嚶

薩婆頌他 娑但你 鉢囉摩頌他

娑但你 薩婆捺他 娑但你

薩婆忙揭羅 娑但你 末捺死

摩捺死 莫訶摩捺死 頌步鞞

頰室步帝

毗喇逝

阿末麗

跋囉蚩摩

哺唵拏

僧侍伐你

旃達鉢喇媿

鼻多婆婆囊

瞿屍生政反

薩跋怛囉

南謨薩婆

我名某甲

頰卒律帝

毗末麗

阿末喇你

莎入麗

曼奴喇刺

室喇跋姪嚶

蘇利囊

蘇伐泥去

跋囉蚩摩

阿鉢底嚶帝

佛陁喃

并諸眷屬

頰喇逝

阿蜜嚶帝

跋囉蚩木謎

哺唵泥去

阿蜜嚶頰

旃姪嚶

蘇利耶干帝

跋囉蚩摩

樹率帝

莎訶

莎悉底

所求願滿



常為擁護

壽命百歲

得見百秋

忽正輸正

具正母正

莎訶

復次阿難隨往時金光明孔雀王者勿為異見即我身是我今復說大孔雀呪王心呪即

說呪曰

怛姪他

一底蜜底

底里蜜底

底里蜜里

蜜底底里

蜜里蜜里

底里底里

蜜麗室室里

點弭蘇耽婆

耽婆蘇跋者

正里枳死也

頻娜迷峙

南謨佛陀喃

質栗羯死

班囉多暮麗

伊底訶囉

盧呬多暮麗

耽婆菴婆

矩擻矩捺擻

矩矩捺擻

底擺君社捺底

我名某甲

并諸眷屬

所求願滿

常為擁護

壽命百年

一里蜜里

枳里蜜里

雞里迷里

雞覩暮麗

杜覃薜

蘇達羅迷滯

達利誑

三覩伐帝

部娑伐帝

部薩羅

部薩羅毘娜

伐薩怛洛雞

捺羯羅

捺羯里

迷佉入里

末囉詰麗

一擻薩折麗

躄薜覩躄薜

頰捺帝

貞勵

鉢喇捺帝

頰娜捺帝

頰娜謨嚧麗

我名某甲

并諸眷屬

所求願滿

那引囉演泥去

波囉演泥

嚧喇多里

君多里

伊里蜜底

枳里蜜悉底



吉底里蜜底

伊謎悉旬覩

達囉弭囉

曼怛羅鉢施

一施

字從木部皆然

莎訶

阿難陀此大孔雀呪王心呪若復有人欲入

聚落應存念誦或至阿闍若寂靜之處或在

正道或行非道或入王宮劫賊鬪諍水火怨

家及對大眾或蛇蠍等螫為毒所中諸有怖畏

風熱痰癢或三焦病或四百四病若一一病

生即應念誦若苦惱至咸可憶持何以故阿

難陀若復有人應合死罪以罰物得脫應合

被罰輕杖得脫應合輕杖罵而得脫應合被

罵訶責得脫應合訶責戰悚得脫應合戰悚

自然得脫一切憂惱悉皆消散

復次阿難陀復有明呪汝當受持即說呪曰

怛姪他

只里弭里

吉里弭里

雞覩暮麗

部薩帝

部娑頡利你

部陁泥

去

部陁曷唎你

雞伐帝

雞伐吒暮麗

伊擻攝伐麗

耽薜耽薜

必黎羊羯嚶

痾伐帝

鉢利伐帝

我名某甲

并諸眷屬

呪力成就

所求願滿

南謨薄伽伐都

一擻擻迦耶

因達羅

瞿死迦耶

痾扇泥

去

波扇泥

波散你矩麗

劫必羅蜜帝

一里蜜帝

南謨薄伽伐都

佛陁也

悉旬覩謎

我名某甲

并諸眷屬



呪力成就 莎訶

阿難陀此大孔雀呪王是諸佛所說常當受  
持自稱已名以求救護願相攝受除諸怖畏  
刀杖枷鎖如是等苦皆蒙解脫常逢利益不  
見衰惱壽命百年阿難陀我不見有人天魔  
梵沙門婆羅門一切世間若能讀誦此大孔  
雀呪王以自擁護求哀攝受願得安樂結界  
結地一心受持者無有輒來能為惱害所謂  
若天天婦天男天女及天父母并諸朋屬  
若龍龍婦龍男龍女及龍父母并諸朋屬  
若阿蘇羅及婦男女父母朋屬  
若摩嘍多及婦男女父母朋屬

若揭嚕茶及婦男女父母朋屬  
若健達婆及婦男女父母朋屬  
若緊那羅及婦男女父母朋屬  
若莫呼洛伽及婦男女父母朋屬  
若藥叉及婦男女父母朋屬  
若羅刹及婦男女父母朋屬  
若畢麗多及婦男女父母朋屬  
若畢舍遮及婦男女父母朋屬  
若部多及婦男女父母朋屬  
若俱槃荼及婦男女父母朋屬  
若布單那及婦男女父母朋屬  
若羯吒布單那及婦男女父母朋屬



若塞建陁及婦男女父母朋屬  
若唄摩陁及婦男女父母朋屬

若車夜及婦男女父母朋屬

若阿波三摩羅及婦男女父母朋屬

若烏悉多略迦及婦男女父母朋屬

如是等天龍藥义及諸神鬼所有親眷知友

朋屬常求人便伺覓過失發起惡病此天龍

等雖有惡心不能為害惱觸於人何以故由常

誦持此明呪故是等天龍及餘神鬼為惱害

者若還本處不容入眾若有違此大明神呪

越界法者頭破作七分猶如蘭香藉梵云頰

折利頰杜迦蘭香也曼折利藉頭也舊云阿  
梨樹枝者既不善本音復不識其事故致久

迷然聞西方元  
無阿梨樹也

復次阿難陀復有明呪當受持之即說呪曰

怛姪他

伊里弭里

枳里弭里

堅枳獨帝

目帝蘇目帝

頽荼那荼引

窣那荼

悉旬覩

我某甲

并諸眷屬

說所求事

願病瘥等

痾邏波邏

瞿杜呬迦引

伊里弭里

頻市里迦

唄獨迦

唄肫獨迦

迦達覩

迦達覩迦

伊里弭里

底里弭里

三曼頽多

訖栗埵

呼魯呼魯

呬里呬里

弭里弭里

比里比里

枳里枳里

尸利師拏暮鈿



主魯主魯

主魯主魯

折擺折擺

正里正里

主魯主魯

婢擻婢擻

識企識企

一擻婢擻

企企企企

忽豎忽豎

忽豎忽豎

忽豎忽豎

忽豎忽豎

忽豎忽豎

摩羅<sup>上</sup>摩羅

歎羅<sup>上</sup>歎刺臑

瞻鞞鉢喇瞻鞞

突瑟吒

鉢羅突瑟吒

瞻鞞弭

我名某甲

并諸眷屬

悉皆擁護

令得安隱

結界結地

壽命百年

成就呪法莎訶

復說呪曰

恒姪他

質室嚨

質室嚨暮隸

歎麗

歎羅摩麗

發麗

ナロニニ

三

十

發羅摩麗

區嚕嚕

區嚕區嚕

區嚕區嚕

度嚕區嚕

伐羅<sup>上</sup>伐嚕拏

毗嚕毗嚕

馱囊馱囊

痾嚕末嚕

窣嚕窣嚕

滅除諸毒

及起惡心者

牙齒毒根毒

飲食中毒

願佛慈光

滅除毒害

窣嚕窣鹿雞

跋囉跋洛雞

跋唎雞

毗哩吡哩

滅除諸毒

無一切毒

能為侵害

七佛諸世尊

正遍知覺者

及以聲聞眾

威光滅諸毒

擊羅迷羅

伊里迷羅

底里底里迷羅

底訶<sup>上</sup>度訶

婢摩度摩

底羅末體<sup>天</sup>摩



度摩

摩宰劍婆

遜婆耽婆

三麼耽婆

痾滯那滯

底攤君閣那滯

我某甲成就

所有事業

於一切時

我常慈念

一切衆生

伊里吉四

部薩滯

部陁頡利你

雞伐得丁格雞

雞伐得迦

暮麗

一底攝伐曬

耽鞞耽鞞

必利咩羯曬

痾伐智貞勵

鉢利伐智

南謨薄伽伐都

所求願滿

即可慇懃

稱說其事

因達羅

一底吒也

瞿社四迦也

苾陵伽里迦也

頰麗怛麗

君怛麗

頰智捺智

矩捺智

痾設泥去

波設泥

波跋尼拘麗

南謨佛陀喃

薄伽伐擔

我某甲成就

所求願滿

莎訶

南謨毗鉢尸

無憂樹下坐

敬禮尸棄佛

依止奔陀利

毗舍浮如來

住在娑羅樹

拘留孫馱佛

尸利沙樹下

羯諾迦大師

烏曇跋羅樹

迦攝波善逝

依溺窣路陀

釋迦牟尼佛

聖種喬答摩

坐於菩提樹

證無上正覺

是等諸世尊

皆具大威德

諸天衆於彼

咸生敬信心

此等諸天神

皆生歡喜念

令我常安隱

遠離於衰厄

七佛世尊所說呪曰

怛姪他

伊里弭里

雞里質里



雞里菩里

烏陀邏

宰杜謨睇

度薩囉上

呼呼羯囉逝

羯囉逝暮麗

伊擻攝伐多

矩覩里

那囉演你

鉢設你

鉢設鉢設你

劫必羅波窣覩

伊里婆

願我成就

達羅弭荼上

曼怛攞

鉢施莎訶

復次阿難陀有大藥名呪是索訶世界主梵

天王天帝釋四大天王二十八種藥义大將

共所宣說若有男子女人受持如是大藥义

名時諸有惡心欲相惱者令彼惡人頭破作

七分猶如蘭香藉即說呪曰

怛姪他

雞唵底暮麗

醫嚩暮麗

三曼多暮麗

捺荼捺滯

痾滯那滯

矩捨那滯

一帝蜜帝

波嚕

頰暉宅迦

末囉宅迦

伊里言只里

瞿杜漢那

烏肫杜磨

頻那薜荼

去

南謨勃陁喃

大覺諸如來

汝二足安隱

四足亦復安

行路去時安

還迴得安樂

於夜常安隱

晝日亦復然

恒無觸惱時

勿逢諸罪惡

一切日皆善

衆星並吉祥

諸佛大威神

羅漢除衆漏

以斯真實語

願我常安樂

阿難陁若有讀誦呪時作如是語此大孔雀

呪王是佛所說願以神力常擁護我饒益攝



受為作歸依安隱寂靜無諸灾患刀杖毒藥  
勿相侵損我今依法結界結地除諸憂惱壽  
命百歲得見百秋

應知此言  
通一切處

復次阿難隨諸有藥义及大藥义王住大海  
中或在妙高山及餘山處或居曠野或住江  
河川瀆陂池屍林坎窟村巷四衢園苑林樹  
或住餘處有大藥义在阿宅迦伐多大王都  
處如是等衆咸願以此大孔雀呪王來擁護  
我某甲并諸眷屬長壽無病復說呪曰

怛姪他

嚩哩訶哩你

折里遮里你

跋喇末你

跋囉引末你

謨漢你

悉耽跋你

瞻跋你鎖闍步

莎訶

復次阿難陀於此東方有大天王名曰持國  
是捷達婆主以無量百千捷達婆而爲眷屬  
守護東方彼有子孫兄弟軍將大臣雜使如  
是衆等彼亦以大孔雀呪王來擁護我某甲  
并諸眷屬爲除憂惱壽命百歲得見百秋

怛姪他 樹樹嚕 樹樹嚕 樹樹嚕  
樹樹嚕 樹樹嚕 樹樹嚕

樹嚕樹嚕樹嚕謎莎訶

復次阿難陀於此南方有大天王名曰增長  
是俱槃荼主以無量百千俱槃荼而爲眷屬  
守護南方彼有子孫兄弟軍將大臣雜使如  
是等衆彼以大孔雀呪王來擁護我某甲并  
諸眷屬爲除憂惱壽命百歲得見百秋



怛姪他

鞞六雞

鞞六雞

頰蜜怛囉

伽怛你

跋嚕拏鉢底

薜怒摩利你薜里你

補窣哩雞

朱主質主

莎訶

復次阿難陀於此西方有大天王名曰廣目

是那伽主以無量百千諸龍而為眷屬守護

西方彼有子孫兄弟軍將大臣雜使如是等

衆彼亦以此大孔雀呪王來擁護我某甲并

諸眷屬為除憂惱壽命百歲得見百秋

怛姪他

鞞杜哩鞞杜哩

鞞杜唎鞞杜唎

末擻帝末擻帝

孤擻孤擻

苾杜愈亭末底

苾杜末底

呼上呼呼呼

呼呼呼呼

乎入嚕乎嚕

乎嚕乎嚕

乎嚕乎乎

乎嚕乎嚕入

主主主主

主主主主

者者者者

者者者者

樹莎訶

復次阿難陀於此北方有大天王名曰薜室

羅末拏是藥义主以無量百千藥义而為眷

屬守護北方彼有子孫兄弟軍將大臣雜使

如是等衆彼亦以此大孔雀呪王來擁護我

某甲并諸眷屬為除憂惱壽命百歲得見百秋

怛姪他

蘇哩蘇哩

室哩室哩末底

呬哩呬哩末底

吉哩哩呬哩哩

單魯單魯

冰揭麗

主魯主魯

槃杜末底

嚧檐婢釤

槃杜末底莎訶

東方持國天

南方号增長

西方名廣目



北方多聞天

此四大天王

護世有名稱

四方常擁衛

大軍具威德

外怨悉降伏

不被他所欺

神力有光明

常無諸恐怖

天與阿蘇羅

有時共鬪戰

此等亦相助

今天勝安隱

如是諸天衆

亦以此呪王

護我并眷屬

無病壽百歲

怛姪他

警麗迷麗

呬麗呬麗

底丁里麗密麗

室麗婆世

曇薜杜曇薜

若為旱澇非時失度及諸病苦兵戈病疫所

有願求讀至此處皆須隨意稱說其事

呬里弭里

耽薜覩耽薜

頰貞勵下同智伐智

鉢喇麼杜伐智

願所求事成

頰宅迦畔多也

安滯難滯

敦滯觀敦滯

祝計主祝計

僕計僕計目計

一哩雉弭哩雉

你雉你

畢哩雉雉呬哩

呬里呬里

忽魯忽魯

呬弭里底麗

怛怛麗

莎訶

天阿蘇羅藥义等

來聽法者應志心

擁護佛法使長存

各各勤行世尊教

諸有聽徒來至此

或在地上或居空

常於人世起慈心

日夜自身依法住

願諸世界常安隱

無邊福智益群生

所有罪業並消除

遠離眾苦歸圓寂

恒用戒香塗瑩體

常持定服以資身

菩提妙華遍莊嚴

隨所住處常安樂



大孔雀呪王經卷上

大孔雀呪王經

御製聖教序

効

攸音所也 閔音閉也 詎音豈也 籍音才也 闢音毗也 該音也

古哀 漲音知 春音尺 悠音遠 品音彙 謂音

類也 驚音馳 務也 琳音林 駢音薄 軌音法 蹟音犯

助也 幽深也 微混音胡 濁也 編音田 音萌音田 綿音人 也 聞

傾音寬 寂也 泊音其 器也 還音注 知也 連音也 羈音居 宜也 絆音半

繫音巢 燧音遂 上助也 反 鑽音火 氏也 上音古 也 羈音下 義音軒 軒音上

宜音反 號也 遂音火 母也 反 鑽音火 氏也 上音古 也 羈音下 義音軒 軒音上

峻音雖 閏也 紹音蟬 垠音涯 際也 反 巨音反 古也 鄧音此 為音下 苦音管 軒音上

也 挹音酌 邑也 紹音蟬 垠音涯 際也 反 巨音反 古也 鄧音此 為音下 苦音管 軒音上

執音繫 知也 挺音亭 嶠音山 棹音直 臯音九 航音胡 剛音也 巖

反腸	沫末	綜	薛	拖
峙	眩也吐	反子	反蒲	正徒
反直	癖	涎	宋	閑舟可
里	亦上	頰	軌	喇
痾	反正	反烏	式	反郎
阿音	一作	葛	反上	達
嗽	一瘥	痔	法俱	琰
反呼	心音	直	也水	反於
割	腹賢	痛里	朽	撿
馨	病下也必	脍	反上	苦
反一	也必	脍	反上	苦
兮	殳	脍	反許	叶
羶	滅徒	一上	煦	贅
佻音	也與	下蒲	沫	羅
睇	反時	米反	上	作落
弟音	瘦	軟反	下香	未
謎	領一	反股	音句	詳

反焯	虹	旱	遠	反高	魚
璞	反子	音	蹠	也	峯銜
玉	鬼蜺紅	音	淹	也	反
朴上	煌	搯	跡隻	留	岫
音光	音	日	銓	益上	穴音
繕	明黃	歲上	平七	反一	也袖
反時	貞焯	反旬	也全	渥	山
角	煌	銖	量反	纓	躅
稔	于	音	也	上	直
歲汝	闐	為殊	綴	一音	跡欲
豐審	西下	一二	連知	盈濁	也反
也反	國田	兩十	一衛	反洗	泚
扣	名熙	四	反冠	一	一
候音	也二	鏘	跨	一也	絕忍
反口	音	鏗七	一苦	藻	也反
擊又	凝	一羊	越化	鑿	邈
也苦	陵魚	反也	反音	上	角眉



反腸 | 沫末 綜 薛 拖  
 峙 眩也吐反子反蒲正徒  
 反直 癖 涎 宋 閑舟可  
 里亦上 頰 軌 喇 具反  
 痾 反正反烏 式 反郎 嘍  
 阿音 | 作 葛 反上 達  
 嗽 | 瘥 痔 法俱 琰 反魯口  
 反呼 心音 | 直也水反於  
 割腹賢痛里 朽 撿 喞  
 警 病下也反 木 恆 反烏  
 反一也必 胫 反上 苦 骨  
 兮 弥 膾 反許 叶 咯  
 羴 滅徒 | 上 噍 贅 文音  
 佞音也與下蒲 沫 羅 上音  
 睇 反時米反上 作落  
 弟音 瘦 軟反下香 未  
 謎 領一反股音句 詳 啞下

反焯 虹 旱 遠反 高魚  
 璞 反子 | 音 蹠 也 | 峯銜  
 玉 鬼蜺紅 | 音 淹 也反  
 朴上 煌 搯 跡隻 留 山岫  
 音光音 日 銓 盐上 穴音  
 繕 明黃 歲上 平七 反一也袖  
 反時 貞焯 反旬也全 濯 山  
 角 煌 銖 量反 纓 躅  
 稔 于 | 音也 | 上 | 直  
 歲汝 闐 爲殊 綴 一音 跡欲  
 豐審 西下 一二連 知 盈濁也反  
 也反 国田 兩十 | 衛反 洗 泯  
 扣 名熙 四 反冠 | 弥  
 候音也二 鏘 跨 | 也 絕忍  
 反口 音 鏗 七 | 苦 藻 也反  
 擊又 凝 | 羊越 化 鑿 邈  
 也苦 陵魚 反也反音上 角眉





