

西湖遊覽指南

(Guide to West Lake, Hangchow)

民國二十四年增訂



商務印書館發行

西
湖
遊
覽
指
南

中華民國二十八年五月十八日
中華民國二十三年三月國難後第一版

* 有 所 權 版 *
* 究 必 印 翻 *

西湖遊覽指南一冊

(91330)

每冊定價大洋肆角

外埠酌加運費匯費

編纂者 商務印書館

發行所 商務印書館
上海河南路

發行者 商務印書館
上海及各埠

三四五八上

凡例

一、杭之西湖。爲吾國第一名勝。近交通益便。遊客驟衆。恆以指導無方。致感不便。因思東西各國。名都大邑。必有指導專書。遊歷者既免入境問俗之煩。復得循途進行之樂。乃師其意以編西湖遊覽指南。

一、關於西湖之著述。舊有田汝成西湖遊覽志。李衛西湖志。翟灝湖山便覽等書。然皆作自清代嘉慶以前。距今年遠。湖山勝蹟。興廢靡常。陳編所述。證之今茲。輒多抵觸。且其體例。亦未足爲遊客之指導也。

一、本書分五編。曰名勝叢談。附詩詞曰遊程指南。曰食宿遊覽。曰各種事業名稱地址。曰物產。

一、西湖公私建築。近益增新。遺漏訛誤。勢所不免。尙祈閱者賜函訂正。俾下版得以更改。幸甚。



西湖毛巾

好到極點
到處風行

西湖毛巾係本公司杭廠最優等原料自紡棉紗，利用西湖自然界精華，漂煉而成，是以軟白之程度，猶如摩天高樓，超出一切之外，惟其選料純優，故品質堅牢耐用，亦遠勝普通毛巾數倍，雖定價稍高，然與實用相較，實無不合經濟之邏輯也。

三友實業社

上海南京路
杭州保佑坊

電話九〇一五〇
電話二一二〇號

▲本埠可以電話購買

▲外埠可以通函郵購



西 湖 晚 景

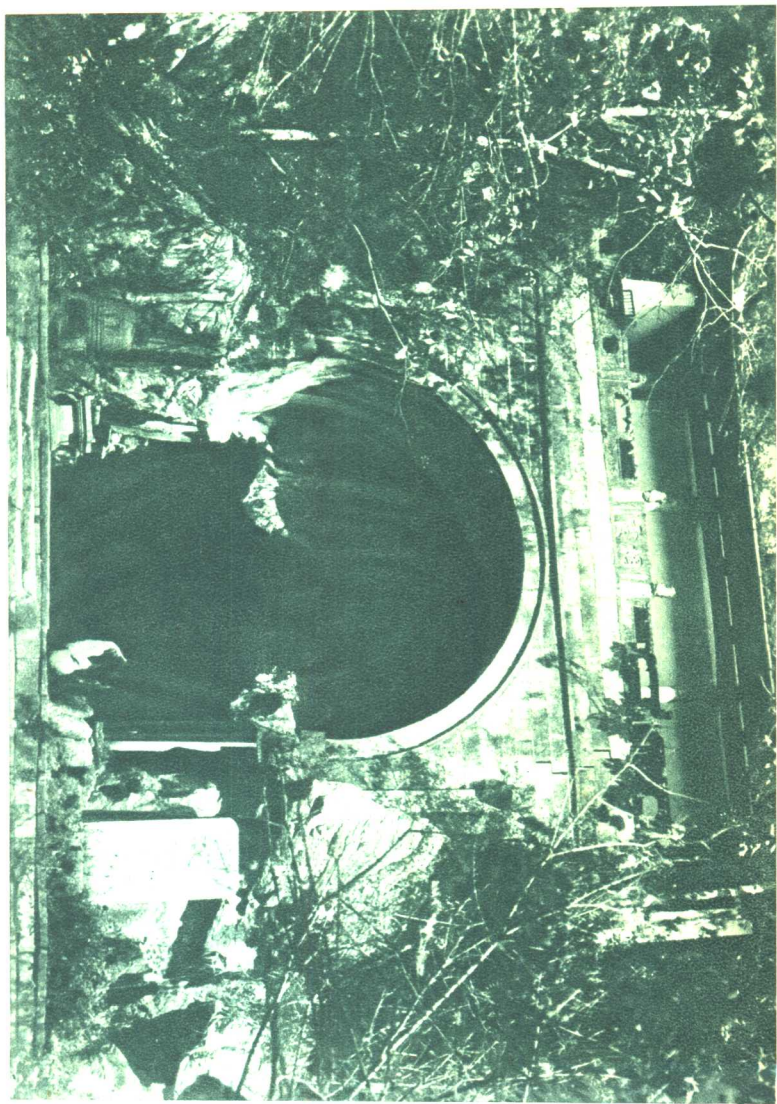
寶石山遠景



保叔塔晚景



洞 霞 烟





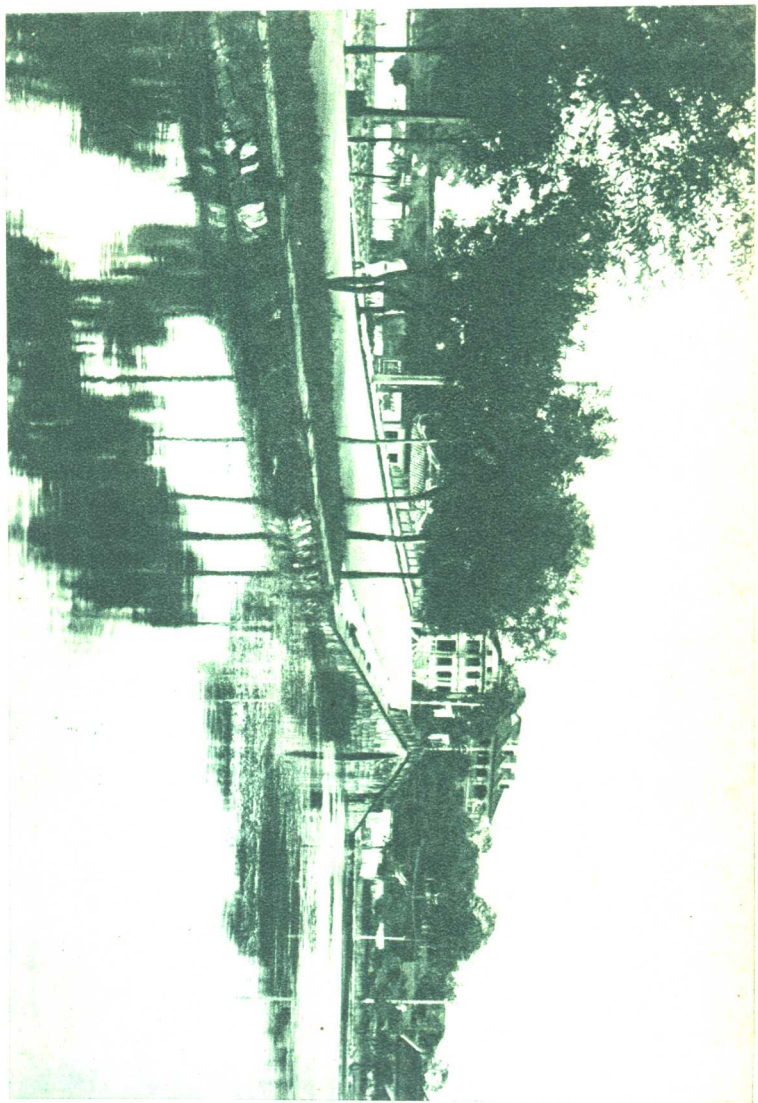
放 鶴 亭

聚雲洞





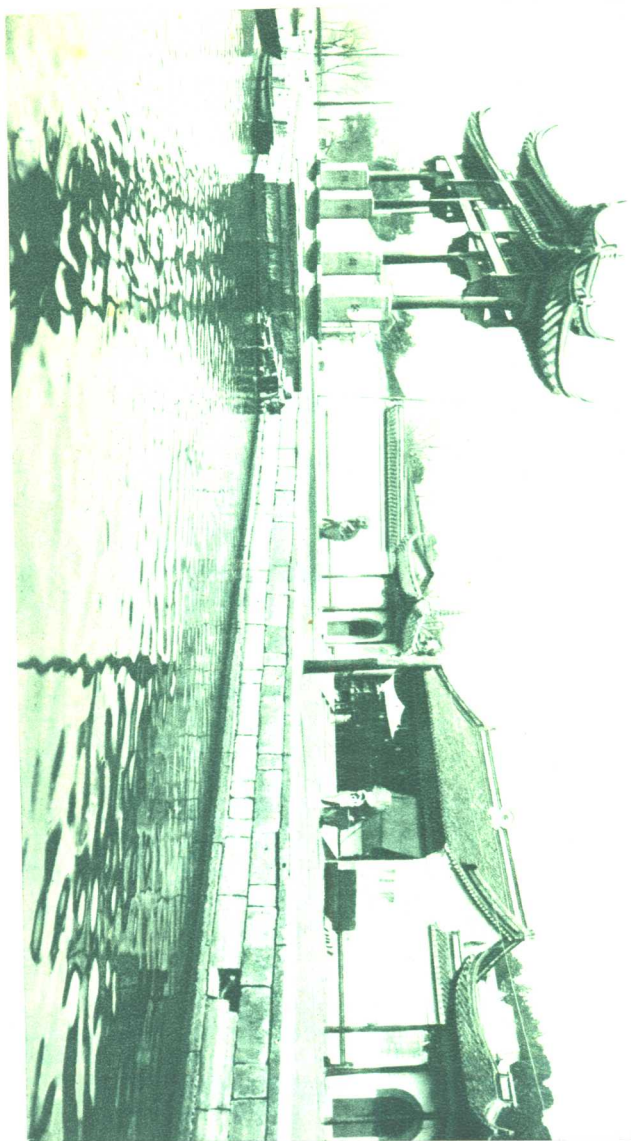
文 瀾 閣

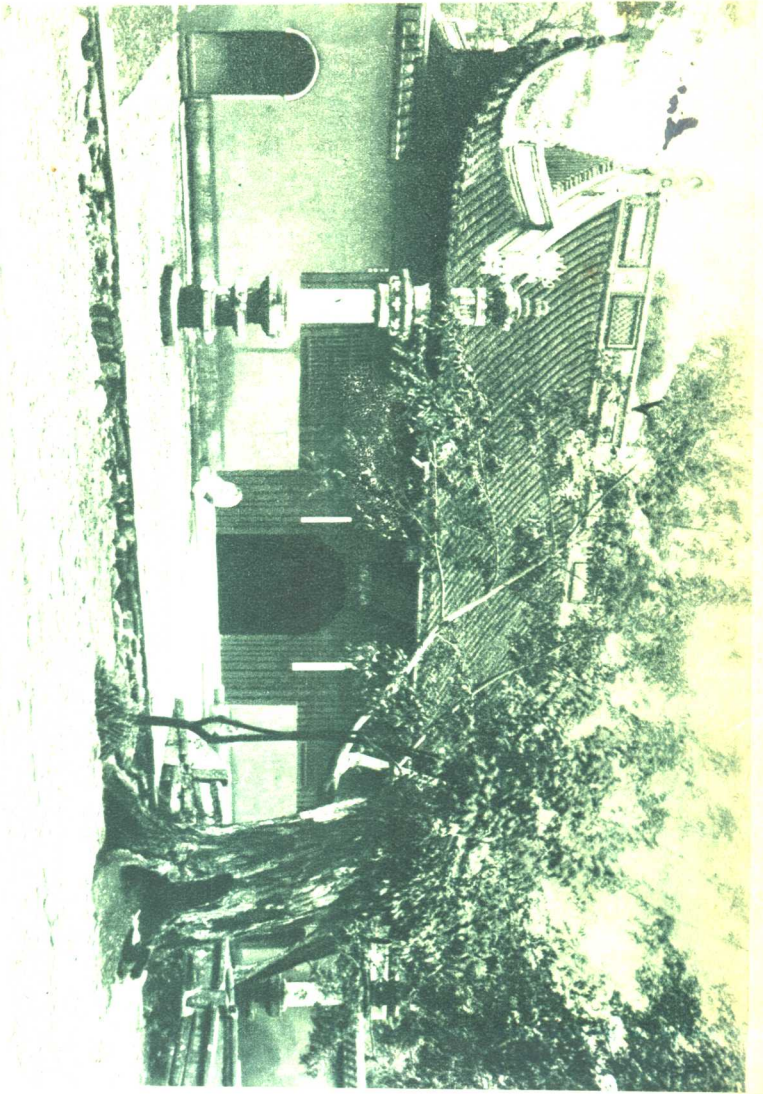


橋

斷

中山公園



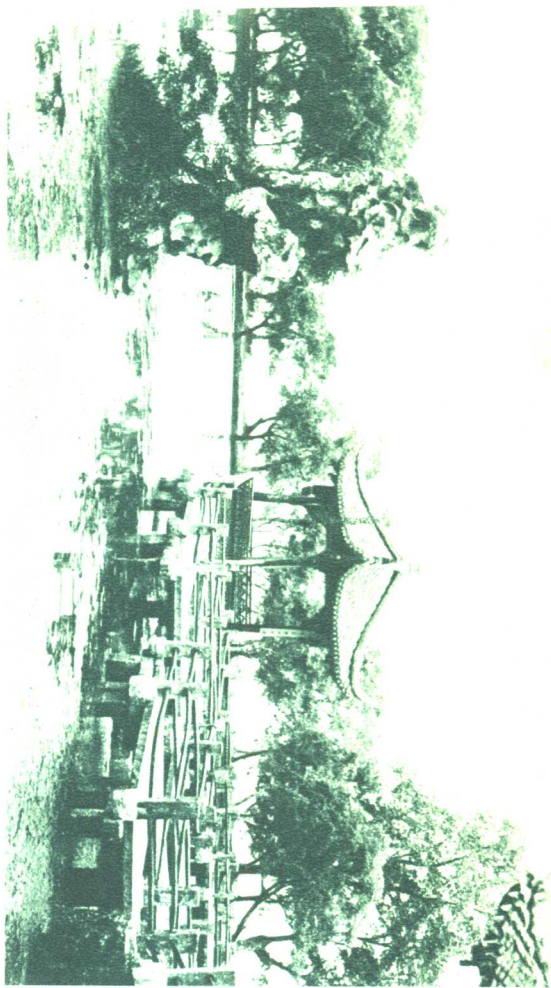


竺

天



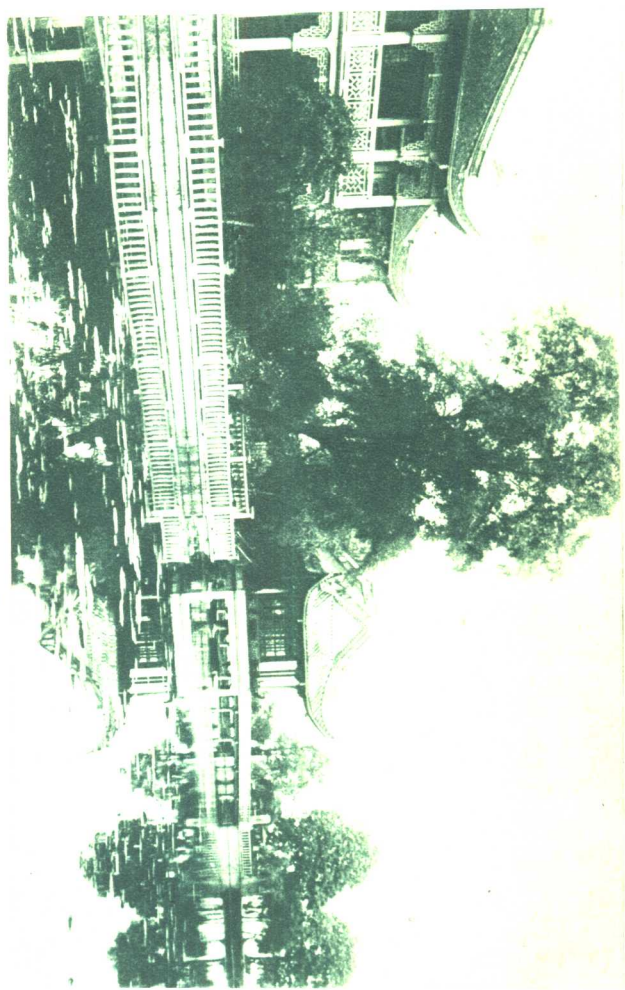
靈隱飛來峯下彌勒佛



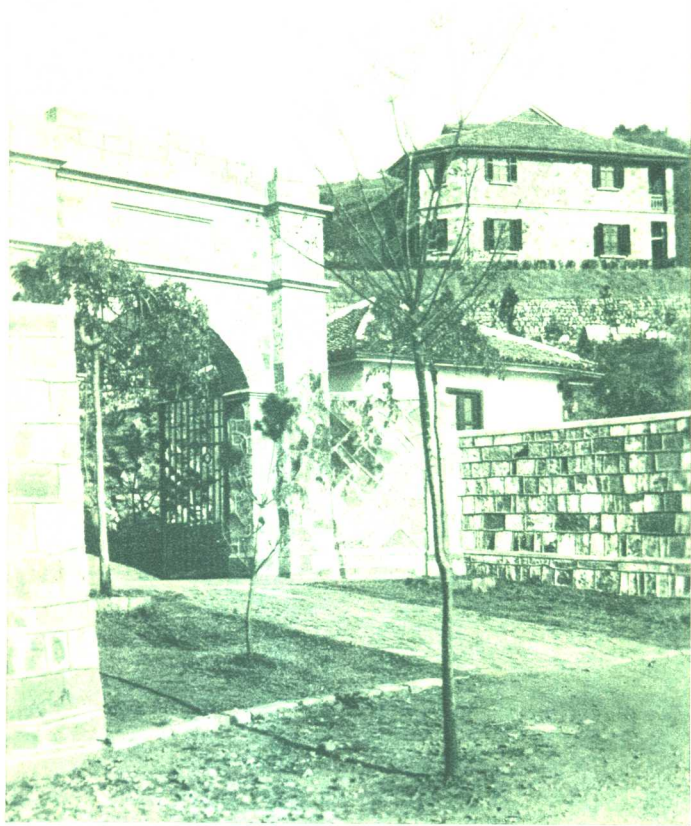
小瀛洲

錦 帶 橋





蔣莊



園 松 萬

雷 峯 遺 影



目次

名勝叢談附詩詞

西湖概說

(一)湖中名勝堤橋附

斷橋 白沙堤 蘇公堤 趙公堤

楊公堤 金沙堤 西泠橋 外六橋 裏六橋 博覽會橋

湖心亭 三潭印月 阮公墩 西湖博覽會紀念塔

(二)孤山路

孤山 平湖秋月

唐莊 帥公祠 陸宣公祠 國立藝術專科學校

徐陳馬三烈士墓

竺烈士墓 王莊 攻克金陵陣亡將士墓 王電輪墓 蘇文忠公

目次

祠 白公祠 照膽臺 詒經精舍 三忠祠……………八

浙軍昭忠祠 文瀾閣 中山公園 浙江圖書館 徐文敬公祠 朱文公祠……………九

左蔣二公祠 西泠印社 郭孝童金科墓 廣化寺……………一〇

俞樓 寂廬 林寒碧詩人墓 蘇曼殊墓 中山紀念林場 雲亭 舊博物館 馮小

青墓 宋女馬菊香墓……………一一

林典史墓 林和靖墓 巢居閣 放鶴亭 林啓墓 惠興女士墓 趙公祠……………一二

財神殿……………一三

(三)北山路……………一四

湖濱公園 錢塘門 暮烟別墅 穠蔭草堂 九芝小築 友常別墅 南陽小廬 雲

樵書屋 如園……………一四

中行別業 來音小築 味蕪湖舍 昭慶寺 張勤果公祠 寶石山……………一五

麗閒別墅 留餘草堂 大佛寺 彌勒院 堅匏別墅 陸軍衛戍病院 保俶塔……………一六

霍山 葛嶺 初陽臺……………一七

智果寺 抱青別墅 毓秀庵 國術館 王莊 瑪瑙寺 菩提精舍 多子塔院 春

潤廬 吳開遠侯祠 孤雲草舍 顯功廟……………一八

靜觀堂 秋水山莊 招賢寺 西湖大禮堂 養真廬 西湖療養院 葛蔭山莊 孫

圃 嚴莊 潘莊 宋洪忠宣公皓祠……………一九

松風上人塔 蘇小小墓 宋武松墓 清鄭貞女墓 秋瑾墓 鳳林寺……………二〇

陶楊沈三烈士墓 龐氏永賴祠 劉果敏公祠 曲院風荷亭 崇文書院 岳鄂王

廟……………二一

清倪烈婦墓 浙江先烈祠 錢氏家祠 湖山春社 道村 六臣祠……………二二

靜廬 環碧湖舍 金沙港 金溪別業 蠶桑館 金沙隱廬 寶雲山 寶雲寺……………二三

棲霞嶺 妙智寺 棲霞洞 紫雲洞 雙桐庵 香山庵……………二四

古劍關 宋輔文侯牛皋墓 金鼓洞 蝙蝠洞 黃龍洞 天龍洞 仙姑山 清澗寺

玉泉……………二一五

細雨泉 珍珠泉 神霄雷院 宋烈文侯張憲墓 靈峯 靈峯寺……………二六

補梅齋 集慶山 蝶巢 九里松濤 俞珊別墅 實克農場 集慶寺 靈隱山……………二七

雲林寺 飛來峯……………二八

白猿峯 呼猿洞 龍泓洞 理公巖 射旭洞 玉乳洞 壑雷亭 冷泉亭……………二九

春淙亭 瞿文慎公鴻禩墓 北高峯 靈順廟 韜光庵……………三〇

天竺山 下天竺寺 月桂峯……………三一

香林洞 日月巖 蓮花峯 中天竺寺 楓木塢 中印峯 上天竺寺……………三二

乳竇峯 白雲峯 雙檜峯 雲隱塢 幽淙峯 捫壁嶺 天門山……………三三

(四) 南山路……………三四

新市場 省立民衆教育館 滌塵湖舍 董莊 澄廬 西湖游泳池 湧金門……………三四

問水亭 放廬 柳州二賢祠 柳浪聞鶯 清波門 卜合堤亞氏墓 錢王祠……………三五

夏氏宗祠	周元公祠	南屏山	淨慈寺	三六
南屏晚鐘	小有天園	有恆居	義烈遺阡	三七
童晏墓	兩浙節孝祠	雷峯	今倦還琴樓	雷峯塔
澗園	月下老人祠	閒鋤別墅	紅籟山房	九曜山
花港觀魚				張蒼水祠
紅樸山莊	小萬柳堂	陳莊	俞乃謙別墅	方家峪
赤山	浴鵝灣	惠因澗	鐵窗櫺洞	法雲講寺
寺				笕箕泉
石屋洞	乾坤洞	煙霞嶺	煙霞洞	
清修寺	聯峯	佛手巖	水樂洞	點石庵
最上庵	天池洞	千人洞	無門洞	留餘山居
山				聽泉亭
				榮國寺
				五老峯
				三臺
				四四

袁忠節公墓 法相寺 定光庵 六通寺 華嚴庵 于公祠 俞曲園墓 大慈山

錢糧司嶺 甘露寺.....四五

屏風山 白鶴峯 大慈定慧禪寺 虎跑泉 濟祖廟 樵歌嶺 襲慶寺 丁家

山.....四六

汾陽別墅 許莊 水竹居 法公埠 八角亭 蕉石山房 趙搗叔墓 樂天園.....四七

大麥嶺 花家山 茅家埠 小麥嶺 靈石山 張居正墓 風篁嶺 龍井.....四八

龍井寺 天馬山 獅子峯.....四九

九溪十八澗 楊梅嶺 翁家山 滿覺壠 理安山 理安寺.....五〇

五雲山 真際院 白沙塢 雲棲塢.....五一

雲棲寺 萬松嶺 萬松園.....五二

敷文書院 雙弔墳 鳳凰山 慈雲洞.....五三

八蟠嶺 報國寺 張勤果公墓 迺峯 雙髻峯 月巖 排衙石 中峯 通明洞

聖果寺……………五四

梵天寺……………五五

(五)江干路……………五六

候潮門外 錢塘江 鐵幢浦……………五六

三郎廟 靖江王廟 安濟廟 二涼亭 海潮寺 包家山 三一庵 龍山 玉廚山……………五六

桃花嶺……………五七

育王山 福星觀 七星臺 紫來洞 靈化洞 上天真寺 慈雲嶺……………五八

天龍寺 月輪山 六和塔 開化寺……………五九

秦望山 駕濤仙館 之江文理學院 定山 徐村 范村 楊村 浮山……………六〇

(六)吳山路……………六一

吳山 承天靈應觀 省城隍廟 府城隍廟……………六一

倉聖祠 藥王廟 梓潼行祠 火德廟 巫山十二峯 趙公毅公祠 葉公祠 馬葛……………六一

二公祠 王壯愍公祠 寶月山……………六二

省廬 志園 螺子峯 鐵冶嶺 七寶山 不二草堂 大觀臺 坎卦壇 汪王廟

青霞洞……………六三

龍神廟 寶奎寺 三茅寧壽觀 通元觀 白鹿泉 開寶仁王寺 清平山 開元寺

壽春庵 妙峯庵 雲居山……………六四

瑞石山 雲居聖水寺 潘氏別墅 雲居菴 祇園庵 西方庵 常寂光蘭若 歸雲

洞 紫陽庵……………六五

橐駝峯 紫陽洞 丁仙亭 寶蓮山 金星洞 青衣泉 阮文達公祠 寶成寺 瑞

石泉 感花巖……………六六

石觀音閣 伍公山 伍公廟 神霄雷院 海會寺 崧公祠 東嶽中興觀 至德觀

環翠樓 峨嵋山 峨嵋庵 淺山……………六七

崇義祠……………六八

(七) 西溪路……………六九

西溪 松木場 彌陀寺 二十六軍陣亡將士墓 古蕩 秦亭山……………六九

法華山 廟塢 東嶽行宮 伴鳳居 花塢 眠雲室……………七〇

散花仙館 夏定侯氏別墅 錢塘沈六姑墓 古法華亭 石人塢 安樂山 永興寺

夕照庵……………七一

花梅泉 丁立誠墓 河渚 秋雪庵 交廬庵……………七二

曲水庵 竹窗 金魚井 雲溪山莊 桂樹山莊 風木齋……………七三

養福山莊 篤慶山莊 王氏山莊 啓秀山莊 留下 宋人禁酒牌……………七四

白栗山 大青嶺 東穆塢 趙西塢 大嶺 桐塢 橫山 龍門山 白龍潭……………七五

荆山……………七六

西湖十景……………七七

西湖四時……………八一

附詩詞.....八三

遊程指南

遊客須知.....九五

遊客行程.....九七

滬杭鐵路開車時刻表.....一〇四

浙贛鐵路杭玉段時刻表.....一〇六

杭州市永華公共汽車公司公共車時刻表

杭州市永華汽車公司公共車價目表

市區一、二、三、四、六各路公共汽車價目表

浙江省公路管理局湖笕段五路車價目表

浙江省公路管理局杭塘路客票價目表

浙江省公路管理局杭富路汽車價目表

龍飛汽車行價目單

杭州西湖遊船所到地價目表

水樂埠轎價目表

源通輪公司價目表(杭州至新市)

源通輪公司杭蘇班

招商輪公司杭蘇班

裕新輪船局蘇杭日班

長杭寧紹翔安輪局杭湖班價目表

杭州長途電話價目表

上海長途電話價目表

食宿遊覽

目次

飲食處.....一〇九

酒館(西菜館附).....一〇九

飯館 麵館.....一一一

茶館.....一一二

酒肆 點心店.....一一三

旅館.....一一五

遊覽處(浴室附).....一一八

遊戲場 彈子房.....一一八

戲園 照相館.....一一九

浴室.....一二〇

各種事業名稱地址

官廳局所(公會及公衆性質之事業附).....一二一

學校	一一三			
報章	一二五			
書店	一二六			
郵政局	民信局	一二七		
電報局	無線電	電話	一二八	
鐵路	汽車	輪船	一二九	
汽車行	一三〇			
銀行	一三一			
網莊	扇莊	剪刀店	醫院	一三二
雜類	一三三			

物產

西湖遊覽指南

絲織品	絲筆	扇	剪刀	香粉	煙	材藥	一三五		
天竺筴	茶	菊	火腿	加香肉	豆製食品	藕粉	一三六		
蓮房	菱	蕪	梅	筍	枇杷	楊梅	栗	山核桃	一三七
橄欖	香榧	鱒	土魴	蝦	青鯽	一三八

西湖遊覽指南

名勝叢談附詩詞

西湖概說

我國之以西湖著稱者三十一。而屬於浙者六。長興、鄞、永嘉、建德、龍游、并杭而爲六。杭最有名。然唐以前亦寂然無聞也。唐李泌始鑿通湖流。白居易及宋蘇軾出守是邦。築二長堤。復有騷人墨客。高僧名妓。寄跡其間。西湖之名始大著。宋高宗建都臨安。冠蓋雲集。笙歌金粉。繁華甲於一時。世遂有銷金窩之稱。清康熙乾隆間。疊次南巡至此。乃益有聲。其舊名。則有錢塘湖。明聖湖。金牛湖。石函湖。上湖。高士湖。放生池。西陵。西泠。西子湖等。雖稱謂不一。然以其地在城西。故通稱西湖。湖周三十餘里。三面環山。谿谷

樓注。下有潤泉百道。滌而爲湖。蓄潔淳深。圓瑩若鏡。中有孤山。獨峙水心。山前爲外湖。山後爲後湖。西互蘇堤。堤以內爲裏湖。全湖面積。約占十六方里。湖水視之似淺。然泥鬆。輒不知底之淺深。俗有香灰泥之稱。而遇旱不竭。杭縣及海寧縣清海寧州之田。皆資以灌溉。宋時修治最勤。及元沒爲菱田。荷蕩。屬於土豪。明初仍不修。六橋之西。悉成池田桑埂。中僅一港。可通酒船。景泰七年。鎮守浙江孫原真始議開濬。歷弘治正德。毀田蕩。漸復舊規。清初復失修。淤泥菰葑。充塞瀾漫。兩堤六橋及諸名勝。先後傾圮。康熙二十四年。巡撫趙士麟使工浚之。二十八年以後。清帝屢至其地。駐蹕西湖。御製詩。有長堤十里跨湖波。官柳青青覆軟莎。句。守土者乃濬之。闢孤山以建行宮。疏湧金門城河。使達御舟。雍正二年。勅工部濬湖。時李衛督浙。與光祿卿王鈞捐資興工。期年。淤者通之。塞者去之。傾圮者整理之。蒔果種魚。栽花補柳。而名勝頓復舊觀。咸豐洪楊之變。名勝悉遭兵燹。邑人丁申字竹舟。丁丙字松。言於大吏。次第規復。恆斥私財。以濟不足。旋設濬湖局。丙與徐恩字香印。鄒在寅字三典。董理之。日事修濬。湖山煥然。漸復本來面目。民國成立。改設西湖工程局。且用機器以濬之。比年以來。市政府益加注意。而新築之園林祠廟。西式樓臺。亦足點綴湖山。自環湖馬路告成。交通愈形便捷矣。

(一)湖中名勝堤橋附

斷橋 宋名寶祐橋，自錢塘門至白沙堤之第一橋也。元錢惟善竹枝詞。有阿娘近住段家橋句。故亦稱段橋。清康熙帝題斷橋殘雪額。立碑建亭於橋東。旁有西湖公共電話處。

白沙堤 在錢塘門外。自斷橋起。迤邐經孤山。至西泠橋止。可三里餘。堤之北爲後湖。南爲外湖。唐

白居易詩。誰開湖寺西南路。草綠裙腰一道斜。言堤在湖之中央。春草綠時。望之如裙腰也。歲久堤圯。明萬曆時修築。雜植花木。又名十錦塘堤中建望湖亭。錦帶橋垂露亭。爲一湖之勝。清雍正二年。

堤加廣丈餘。加高二尺。補植花木。年來桃柳尙盛。比已築成馬路。橋亦改建。行者使之。望湖垂露二亭。今已廢。

蘇公堤 宋元祐間。蘇軾浚西湖。因以所積葑草。築爲長堤。俗稱曰蘇公堤。南自南屏山。北接岳王廟前。互數里。昔多桃柳。今復補種不少。外湖裏湖。卽以堤爲界。

趙公堤 宋淳祐中。趙安撫自北新路第二橋至麴院築堤。以通靈竺之路。堤北爲岳湖。堤西爲金

沙港。

楊公堤 在裏湖西岸。與蘇堤相對。明初郡守楊孟瑛開西湖。遂於此築堤。

金沙堤 在金沙港。清雍正九年。總督李衛築。以通裏六橋。與蘇堤之東浦橋縱橫相接。廣三丈。長

六十三丈。堤半築橋。港中溪流湍激。特設三洞以醒水。狀如帶環。故名玉帶橋。

西泠橋 在白沙堤西北盡處。一名西林橋。又名西陵。進橋卽後湖。昔趙孟堅薄暮艤櫂入西泠橋。

指林麓最幽處曰。此真董北苑得意筆也。

外六橋 在蘇堤。一曰映波。通赤山校場。二曰鎖瀾。通赤山麥嶺。三曰望山。通花家山。四曰壓堤。通

茅家埠。五曰東浦。通麴院。六曰跨虹。通耿家步港。蘇軾嘗賦詩云。六橋橫絕天漢上。北山始與南

屏通。忽驚二十五萬丈。老葑席卷蒼烟空。

裏六橋 在楊堤。一曰環碧。西通耿家步。二曰流金。西通麴院。三曰臥龍。西通茅家埠。四曰隱秀。東

繞丁家山。五曰景行。西通花家山。六曰濬源。虎跑珍珠二泉之水。自此出焉。

博覽會橋 民十八開博覽會時建。南起孤山放鶴亭。北達裏湖大禮堂。橋係木建。頗壯觀。

湖心亭 居湖之中。四面臨水。西向正對南北兩峯。翼以雕欄。花木掩映。舊有層樓。憑欄四望。羣山環立如屏。清康熙帝臨幸。爲書靜觀萬類四字。懸亭楣。又書聯曰。波湧湖光遠。山催水色深。又樓上有天然圖畫額。雍正五年重葺。後有敞堂三楹。堂後爲水軒。架於湖面。雕臺畫檻。金碧燦然。湖心平眺。爲佳景之一。後圯。旋經浙鹽運使胡思義捐資修葺。煥然一新。

三潭印月 湖心亭之南。爲放生池。三潭印月在焉。放生池繞潭作埂。清康熙帝御碑亭後。石橋曲曲。護以朱欄。互於魚沼之上。再進爲軒三楹。曰迎翠軒。後爲虛堂。俯臨池。關帝廟位其前。廟稍北。當路側。爲卍字亭。自此或東行竹徑。或北走石橋。曲折以達清彭剛直公玉麟之退省庵。其樓額曰一寄。彭嘗以巡閱長江之隙。釣魚於此。後就其地祀之。今改浙江先賢祠。有峯矗立池心。如美人。清邑人徐琪字花農題曰小孤山。出祠百數武。乃至潭後。臨湖有額曰小瀛洲。夏時池荷甚盛。沿埂四週。現由市政府改建沙路。並設路燈。夏夜遊此。清幽欲絕。

阮公墩 在湖心亭東北。清阮元撫浙時。濬湖所掘之土棄於此。故名。

西湖覽博會紀念塔 民國十八年。浙江省政府爲振興實業起見。開博覽會於裏湖及孤山一帶。

並建此塔於公園前湖中，以留紀念。

旅行必攜 中國鐵道 覽覽

袖珍本一冊 定價六角

本書乃鐵道部業務司所編。計十餘篇，分述鐵道部組織、國有各鐵路之組織、路線、設備、貨運、客運、各路沿線出產品、各路運輸成績、各路營業收入、鐵路大事年表等，末附中外新舊度量衡換算表、簡明日曆、通訊錄。讀之，不僅可明瞭我國國有鐵路之現狀，而旅客攜帶一冊，可作旅行國內各地之指針。

商務印書館出版

(二) 孤山路

孤山 孤山爲北山棲霞支麓。或曰孤嶼。又曰瀛嶼。以聳立湖中。旁無聯屬。故名。

平湖秋月 在孤山東路口。卽望湖亭故址。據全湖之勝。清康熙帝幸巡。乃題平湖秋月額。亭今尙存。前爲石臺。三面臨水。旁構水軒。曲欄畫檻。每當清秋氣爽。皓月中天。千頃一碧。恍如置身玉宇瓊樓。不復知爲人世間矣。亭北昔有蓮池庵。今廢。民國十八年。西湖博覽會建革命紀念塔於此。唐莊 又名逸雲寄廬。爲唐寶泰別業。在孤山平湖秋月後面路旁。

帥公祠 在平湖秋月左。祀清浙撫帥承瀛。

陸宣公祠 在孤山路口。祀唐陸贄。明嘉靖時少保陸炳建。清雍正九年重修。清帝題內相經綸額。

其西舊爲吟香別業。亦名勾留處。今廢。

國立藝術專科學校 在平湖秋月右。舊爲猶太人哈同妻羅迦陵精舍。樓閣參差。曰寰瀛一築。卽俗稱之羅苑是也。

徐陳馬三烈士墓 墓在孤山東麓。三烈士者。徐名錫麟。陳名伯平。馬名子畦。皆紹興人。清季之倡導革命者。

竺烈士墓 墓在三烈士墓旁。竺名紹康。嵊縣人。亦清季之倡導革命者。

王莊 在竺烈士墓旁。爲貴州王伯羣所建。

攻克金陵陣亡將士墓 在孤山路。

王電輪墓 亦在竺烈士墓旁。

蘇文忠公祠 祠在徐陳馬三烈士墓右。祀宋郡守蘇軾。

白公祠 祠在蘇文忠公祠左。祀唐白居易。唐絳州刺史樊紹述附祀焉。

照膽臺 在白沙堤之北。建於明萬曆間。祀後漢關羽。向貯玉印一。兩面有文。一曰漢壽亭侯。一爲

神諱。今已移存於浙江圖書館。臺址現爲國立藝術專科學校分校。

詰經精舍 亦在白沙堤北。爲浙士講學之所。今重修。名正氣先覺遺愛祠。

三忠祠 祠在詰經精舍西。祀清抗論拳匪被戮之袁昶許景澄徐用儀三人。

浙軍昭忠祠 祠在白沙堤北。卽聖因寺舊址。乃清康熙四十四年清帝南巡駐蹕之行宮。雍正五年。勅改聖因寺。宣統辛亥。民軍起。浙兵攻克江寧。將士之陣亡者。特就寺改祀之。曰南京陣亡將士祠。後改今名。祠前並有紀念碑。

文瀾閣 亦在白沙堤北。本爲清乾隆帝行宮。適孤山正中。燬於洪楊之亂。惟門殿尙存。由東偏入。卽文瀾閣。舊藏四庫全書。洪楊亂後。書失。邑人丁申丁丙極力搜訪。十得八九。東南文獻。賴以不墜。閣亦由浙撫譚文勤公鍾麟復建。閣前假山嶙峋。綉雲石在焉。結構殊佳。閣址現改爲西湖博物館。

中山公園 就文瀾閣西偏依山而築。亭欄屈曲。花木參差。於此登眺。全湖在望。園後現新闢一路。可通放鶴亭。

浙江圖書館 西湖分館在公園之右。文瀾閣內之四庫全書。現移置於此。

徐文敬公祠 在浙江圖書館西湖分館之西。爲清東閣大學士徐潮家祠。

朱文公祠 祠近徐文敬公祠。祀宋朱熹。廬舍庵在其側。

左蔣二公祠 祠在朱文公祠左。祀清左文襄公宗棠、蔣果敏公益澧。舊爲蔣公專祠。徐恩綬聯云。
神樂應歌楚些曲。□湖可惜蔣山遙。有閣曰柏堂竹閣。

西泠印社 在白沙堤北。左蔣二公祠後。爲丁上左丁仁皆立誠子、吳隱、葉舟、王壽祺王同所創。中有仰

賢亭。嵌清印人丁敬石刻像。又有山川雨露圖書室。歲青巖。漢三老石室。內貯漢三老碑。華嚴經塔。潛泉。

規印崖。小龍泓洞。洞內係日人所贈吳昌碩之石像。另有印人丁敬身、吳石宗、鄧石如之石像。置

諸勝地。尤爲賞目。此外尚有寶印山房、印泉、文泉、小盤谷、貞石亭。還樸廬諸勝。四照閣者。光緒甲

寅春所重建。登閣而望。全湖勝景。一覽無餘。閣左爲題襟館。閣右爲觀樂樓。社中更有斯文寔。祀

清學政吳存義等。社旁爲數峯閣。祀明崇禎甲申死事倪元璐、凌義渠、周鳳翔、施邦耀、吳麟激、陳

良謨六人。

郭孝童金科墓 墓在西湖工程局右。郭明時人。邑人丁丙表之。其旁爲樓外樓。酒館。

廣化寺 在西湖工程局右。舊名孤山寺。寺有六一泉。蘇軾所名。以紀念歐陽修者。山之前後。有閣

泉、僕夫泉、參寥泉、金沙井等。今不可訪。

俞樓 在廣化寺右。爲清德清俞樾字蔭甫別墅。曰小曲園。中有西爽亭、伴坡亭、小蓬萊、瓢池諸勝。

寂齋 在西泠橋塊。爲廣東杜氏別業。俗稱杜莊。又名笙齋。

林寒碧詩人墓 在中山公園後。

蘇曼殊墓 在林寒碧詩人墓之北。瀕湖而築。曼殊死於滬。汪精衛等葬之於此。

中山紀念林場 在孤山之西北麓。此處舊極荒蕪。後經市政府植樹建亭。闢爲林場。博覽會時復

將土徑改爲水泥路。現頗可游憩。

雲亭 在馮小青墓左。爲近人許奏雲所建。并有瑪瑙坡、雲泉、一片雲諸勝。

舊博物館 民十八博覽會特建此屋爲博物館。現暫作國術館宿舍。

馮小青墓 墓在孤山路之陰。相傳小青爲明末武林馮生姬。有詩才。爲大婦所妒。徙居孤山。以療

卒。民國二年。與馬菊香墓并修之。四年夏。吳江柳亞子乘疾爲伶人馮春航立碑小青墓旁。馮善演

小青事。又同姓。爲留片石。誌因緣也。

宋女馬菊香墓 墓在林和靖墓側。菊香好吟。慕和靖詩。死遂葬此。

林典史墓 墓在孤山之陰。洪楊之役。仁和典史林汝霖。以末吏守城。卒殉難。遂葬於此。

林和靖墓 在孤山之陰。放鶴亭南。爲宋處士林逋字君復之墓。和靖其諡也。

巢居閣 在孤山之陰。卽林和靖隱孤山時所構。手植梅花三百本。昔已多萎。後人補植。花較他處爲晚。有梅名玉蝶者。惟閣旁有之。游人至孤山。若在巢居閣下大呼。輒有迴響。蓋聲浪被山所阻。遂折而返。卽所謂空谷傳聲也。

放鶴亭 在孤山北之巢居閣旁。宋和靖處士林逋故廬也。迄至元朝。郡人陳子安。以處士妻梅子

鶴。不可偏舉。乃持一鶴。放之孤山。遂建放鶴亭於此。歲久亭圯。明嘉靖重修。清康熙帝南巡。題放

鶴亭匾額。並書舞鶴賦大字一幅。實董香勒石亭中。

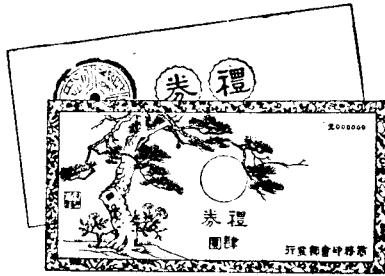
林啓墓 墓在孤山之陰。清光緒間。杭州知府侯官林啓。治績卓著。興學育才。民不能忘。遂留葬孤

山。並於墓側建林社以祀之。長樂高鳳歧。佐林啓治杭。有聲。杭人德之。死後亦附祀焉。

惠輿女士墓 在孤山華光藏主廟側。惠輿。清杭州旗人。因殉學而死者。

趙公祠 祠在林和靖墓西。祀清浙撫趙士麟。其粉垣上有孤山一片雲五字。

財神殿 在趙公祠側。即華光藏主殿。



商務印書館發行

新禮券

優美 用花好月圓人壽圖案、七色精印、優美絕倫、

高尚 設計新穎、寓意高尚、賀喜祝壽、並皆適用、

便利 尺寸適中、配以精印同式封套、攜帶均便、

實用 分一元、二元、四元、十元四種、上海發行所及兩支

店、各地分支館、均有發售、均可兌貨、

名勝叢談 孤山路

一三

(S)J9-23:1

(三) 北山路

湖濱公園 在湖濱路。卽城根舊址。園分六區。以第六公園爲最大。

錢塘門 在湧金門北。城門已拆。朱興武將軍專祠在焉。近築環湖馬路。自錢塘門以訖靈隱。經蘇

白二堤。由南山路經清波湧金二門。接湖濱路。

摹烟別墅 在錢塘門外。爲海寧徐氏築。

穠蔭草堂 在錢塘門外。爲海寧徐氏築。現設有西湖東方飯店。

九芝小築 在錢塘門外。爲上海黃楚九築。九福百齡公司設此。

友常別墅 在錢塘門外。爲上虞周氏築。

南陽小廬 在錢塘門外。爲粵人鄧世熾壯烈公築。
世昌弟

雲樵書屋 在錢塘門外。爲楊善德築。今杭州市市政府及市財政科。均設於此。

如園 在錢塘門外。爲湖南譚道源築。

中行別業 在錢塘門外。卽舊圃。爲中國銀行之業。

來音小築 在錢塘門外。爲曹振聲築。

味蕪湖舍 在錢塘門外。卽清王文勤公文韶之停雲湖舍。俗稱王莊是也。今爲吳縣貝潤生所得。

昭慶寺 出錢塘門北行。渡聖堂橋。有市集。面湖有昭慶寺。寺爲吳越王建。屢燬屢修。清順治間重

建。乾隆十六年。清帝題深入定慧額。寺外有放生池。萬善橋。內有戒壇。千佛閣。藏經閣。定觀堂。觀

音井。看山亭。臥牛石。經洪楊之亂。多荒廢。後由邑人丁氏吳與龐氏張氏捐資修建。民國十八年

博覽會時。因製焰火不慎。大殿被燬。現由該寺住持募款重建。

張勳果公祠 在昭慶寺前。祀清山東巡撫張曜。右有上善庵。左爲吳杭別墅。上善庵之左。爲寺湖

口。有鴻雪廬。卽虞洽卿之別墅也。張公祠西有綠湖柔舍。一曰志水堂爲清吳興張石銘別墅。今又爲

中華聖公會。

寶石山 一名石甌山。又名巨石山。在錢塘門外。高六十三丈。出錢塘門。過昭慶寺。經臥龍山莊。有

日領事府。卽至山下矣。山有石。至奇偉。坊額曰頓開嶺。

麗開別墅 在裏西湖馬路旁。

留餘草堂 在寶石山東。爲吳興劉承幹之別業。

大佛寺 在寶石山麓。中奉大石佛。相傳其首爲秦始皇繫船石。或爲謂宋賈似道用以繫纜之石。

椿。二說未知孰是。寺本名兜率。後改大佛。今復名兜率。其西濱湖處。謂之東冷。與西冷遙對。有夏侯廟。鞋業中人建。廟旁有宋孫花翁墓。丁丙葺表。現已闢爲馬路。

彌勒院 在寶石山東。宋時釋思淨剷石爲彌勒像。

堅匏別墅 在寶石山東南。倚山而建。前臨湖。爲清吳興劉錦藻築。俗稱小劉莊。構造極精雅。

陸軍衛戍病院 在堅匏別墅北。現已撤銷。民國十五年。孫傳芳盧香亭於寶石山建關帝廟。並樹

昭忠祠牌坊於陸軍衛戍病院門前。更刷色於石壁所鐫之諸佛像。

保俶塔 在寶石山巔。吳越王建。俶爲吳越王之名。世誤傳爲寡嫂祈叔平安而建。因訛稱保叔塔。

或更誤爲寶所塔。塔曾燬。後重建。高倚天外。塔下舊有寺。曰崇壽院。僧寮依山。石壁峭立。今廢。清

光緒中。有久僑杭州之英醫梅藤更於其地建樓。號病院。杭人以外人佔據風景區。紛議收回。與

之交涉。梅索價巨萬。旋由官廳贖還。塔旁有落星石。一曰壽星石。一名萬歲石。又有看松臺。石側有亭。

曰來鳳亭。亦曰西爽亭。清閩浙總督李衛建。清秋木落。巖石瘦削。其風景佳絕。塔後有石屏風。再

進有川正洞。中置石几石櫬。洞左有石峽。徑隘。僅容一人行。石西爲巾子峯。又西爲寶稷山。一曰保稷

山。山上有屯霞石。佛足泉。一勺泉。南有寶雲山。

霍山。在寶石山北。山形多骨。石筍鱗起。相傳上有慶忌塔。吳公子慶忌葬此。清康熙三年壞。中有

小塔數千枚。及瓦棺細人數千。山頂有大石枰。相傳上刻碁子。當三十一而缺一卒。

葛嶺。在寶石山西。相傳晉葛洪煉丹於此。有煉丹臺故址焉。嶺有葛仙庵。染業及顏料業中。人重

修。並建復諸景。自山下至此。石磴曲折。綠樹生陰。下視蘇堤。宛如玉帶。有抱璞廬。霞室。諸精築。

按其部位。似近宋賈似道半間堂云。由下而上。左進爲赤壁庵。向喜雨亭右進。有梅宇別墅。爲香

港尹葆範之業。

初陽臺。在葛嶺巔。平衍可數畝。舊曆十月朔。直望東北海際。日輪乍起。微露一痕。瞬息間霞光萬

道。天半俱赤。倏忽變幻。故有東海朝暉之目。

智果寺 在葛嶺左。有參寥泉。江湖偉觀諸勝。寺旁有女史楊雲友墓。

抱青別墅 在葛嶺下。爲南潯邢氏所築。現設葛嶺飯店。

毓秀庵 在葛嶺下。

國術館 卽前博覽會工業館之遺址。

王莊 在葛嶺下。舊爲李景曦業。今爲蘇州王德藩所有。故曰王莊。

瑤瑤寺 在智果寺西。寺前有停鷹石。佛殿大鐘。名長鳴鐘。寺側有樂園。林莊。爲閩人所建。

菩提精舍 在葛嶺下。

多子塔院 在葛嶺下。

春潤廬 在葛嶺下。爲宋舫朱潤生之合業。

吳開遠侯祠 在葛嶺下。開遠名凱。明馬士英部將也。

孤雲草舍 在葛嶺下。爲吳興劉梯青之別業。

顯功廟 在葛嶺下。

靜觀堂 在葛嶺下。卽間地庵舊址。

秋水山莊 在靜觀堂間壁。爲史量才之別業。

招賢寺 卽玉佛寺。與顯功廟相近。元末燬。清初重建。

西湖大禮堂 在招賢寺右。卽前西湖博覽會之大禮堂。現設影戲院於此。

養眞廬 在大禮堂後。爲倪氏佛堂。亭閣高聳。雄偉可觀。廬左爲南洋建築公司之業。廬前爲湯氏別業。

西湖療養院 在葛嶺山腳息廬。爲療養肺病之所。

葛蔭山莊 在葛嶺下孫圃東。爲沈氏別業。

孫圃 與楊莊毗連。爲清紹興孫直齋別業。今設惠中旅館。

嚴莊 在葛嶺下瀕湖處。爲清泗州楊士驥士琦之別業。今屬嚴氏。

潘莊 在嚴莊後。

宋洪忠宣公皓祠 在葛嶺下孫圃後。今漸圯。祠左爲勞氏澗泉之墓。墓東現由勞氏後裔設一旅

館名西泠飯店。建築精緻。於此登眺。全湖在望。右有蝶來飯店。建築亦極精緻。再過有童保暄祠。旁有止園。園後有譚莊及演昌精舍。爲黃富華堂業有念園。爲姚味筭之別墅。

松風上人塔 在蘇小小墓相近。松風。本白衣寺僧。爲佛教總會發起興辦學校者。

蘇小小墓 在西泠橋畔。蘇爲錢塘名妓。南齊時人。死後葬此。

宋武松墓 在西泠橋堍。其蹟今不可尋。好事者乃負土立石焉。

清鄭貞女墓 在蘇小小墓相近。鄭名淑嫻。副將尊友女。湖南湘鄉人。習書史。工詞翰。字喻某。未幾殤。聞耗號泣。誓奉親以終。遠近聞其才貌。求婚者衆。父將擇壻。女爲絕命詩十餘首。自經死。父悔。以女好遊湖。乃葬之於此。

秋瑾墓 在西泠橋畔。墓前有風雨亭。秋字璿卿。山陰人。清末爲徐錫麟案株連被逮。官嚴鞠之。秋僅書秋風秋雨愁煞人七字。終被害。年僅三十三也。

鳳林寺 在葛嶺西。寺建於唐元和二年。爲烏窠禪師講經地。舊名定業院。明宣德間重建。改今名。有君子泉及明天啓間所鑄大鐘一。

陶楊沈三烈士墓 在鳳林寺前。陶名成章。楊名哲商。沈名由智。祠在墓旁。卽陶社。

龐氏永賴祠 在鳳林寺後。

劉果敏公祠 在葛嶺西。龐氏永賴祠旁。而臨外湖。今爲鑑湖俠女祠。卽秋社。

曲院風荷亭 在蘇堤跨虹橋西。後改學圃。今爲汪曼鋒祠。

崇文書院 卽西湖書院。在岳廟前。清康熙四十四年。清帝題正學闡教額。光緒間。改錢塘學堂。今

爲市立中學第二部校址。中有仰山樓。

岳鄂王廟 世稱忠烈廟。在棲霞嶺之陽。祀宋岳飛。廟刻遺像。四壁多嵌飛所書字及高宗手詔。廟

旁爲飛墓。俗稱岳墳。子雲祔。明嘉靖朝。巡按御史張景鑄盡忠報國四大字。階下有柏。今號精忠

柏。極蒼勁。正德朝。指揮李隆範銅爲秦檜王氏萬俟卨三像。反接跪露臺下。萬曆間。增張俊像。清

重修五次。祠前建石坊。乾隆十六年。清帝爲題廟額曰偉烈純忠。年久失修。民國十二年。盧永祥

督浙時捐資修葺。重興土木。廟貌巍然。門前食肆果攤。茶樓酒店。悉備。廟內設有無雙國。於此小

酌。極爲經濟。

清倪烈婦墓 在棲霞嶺下。

浙江先烈祠 在岳廟前。爲左公祠舊址。今祀徐錫麟、陶成章、趙膺、葉仰高、陳伯平、董國祥、馬宗漢、

楊旭東、虞廷、沈克剛。

錢氏家祠 在岳墳湖口。

湖山春社 在岳廟前。與浙江先烈祠毗連。前臨金沙澗。社中奉湖山之神。乃花神也。迤西一隅。清

泉從竹徑出。有蘭亭曲水之致。關地爲園。盛蒔卉木。中構高軒。清康熙帝題曰竹素園。又聯云。花

枝入戶猶含潤。泉水侵階乍有聲。右爲溪流。屈曲環繞。臨水建亭。西爲臨花舫。又爲水月亭。後爲

樓。曰聚景。最後爲觀瀑軒。爲泉香室。皆李衛建。現均廢。

道村 在岳廟南。爲皖人劉庚身別墅。村前有鮑莊。爲廣東鮑伯鄰業。

六臣祠 在岳墳相近之徐達河頭。六臣者。帥承瀛、李鴻章、曾國荃、彭玉麟、劉典、楊昌濬也。浙江昆

蟲局附設於此。相近有卍字草堂。爲四明盧鴻滄別業。西有極樂閣。依仁壽山麓。構造特殊。以玻

璃結頂。螺旋而上。「宛入極樂土。」而四壁周圍爲海寧陳曉江所繪彌陀經全部。維妙維肖。洵

神筆也。

靜廬 在岳墳仁壽路口。爲甬人周靜覺別業。

環碧湖舍 又名仁壽山莊。在仁壽路。王曉籟之別業也。

金沙港 在靈隱寺側。港水自靈隱一帶繞流而下。過行春橋。由曲院流入湖。又名靈隱浦。在南北兩峯之間。因名兩峯澗。沙皆金色。故亦稱金溪。

金溪別業 在金沙港。主人爲唐子久。俗稱曰唐莊。

蠶桑館 在金沙堤西北。創辦於清杭州知府林啓。今爲市立中學第一部校址。西有劍虹別墅。爲楊

士驥之五公子瑤山之業 後爲王克敏家祠。

金沙隱廬 在金沙港劉金橋畔。爲邵朱發之業。

寶雲山 在葛嶺左。東北與巾子峯接。亦稱寶雲茶塢。

寶雲寺 在寶雲山。爲吳越王所建。今廢。

棲霞嶺 又名履泰山。在葛嶺西。昔多桃花。嶺上爲古劍關。有水一道。曰桃溪。越嶺而過。其後有白

沙泉。

妙智寺 在棲霞嶺巔。宋太尉張公建。內有棲霞井。深丈餘。味極甘冽。

棲霞洞 在棲霞嶺妙智寺側。洞穹然如夏屋。兩石相倚爲閤闕。每風從南來。豁豁而出。輒淒神寒

骨。故暑遊最宜。出澗稍西北行。百餘武。有水洞。循澗行。可十餘丈。有水一泓。甘冽而深。

紫雲洞 在棲霞嶺。去妙智寺二三百步。峭簷嵌空。石色若暮雲凝紫。陰涼徹骨。從洞下級二十餘

巖。然若堂。內外明朗。空中有石樓倒垂。上設峻檻。有階可升。中供觀世音石像。座鑄紫雲洞天四大字。旁有深穴。窺之黑暗。沿壁入。又得一洞。亦敞豁。當天有孔。大如掌。日光下射。壁籐森瘦。皆從裂處上刺。右有削壁。半覆半倚。低至壁根。有泉。方可三尺。水至清澈。洞下半里許。有懶雲窩。香山洞。

雙桐庵 在紫雲洞側。

香山庵 在紫雲洞下。

古劍關 在棲霞嶺上。左寶雲。右仙姑。兩山夾峙。若劍門然。故名。

宋輔文侯牛臯墓。在棲霞嶺上。古劍關旁。

金鼓洞。在棲霞嶺南。石泉清泓。深不可測。

蝙蝠洞。在棲霞嶺東北。

黃龍洞。在棲霞嶺後掃帚塢。今重新建築。佈景絕佳。

天龍洞。在黃龍洞相近。

仙姑山。一名東山。介於棲霞靈隱之間。北有青芝塢。西爲慶化山。

清漣寺。在仙姑山北。青芝塢口。舊名淨空禪院。建於南齊天福。元末燬。明宣德重建。清康熙三十八年。清帝幸此賦詩。改名清漣。賜御書金剛經一部。大士像一尊。寺側有西式屋宇三楹。岑春煊所構也。

玉泉。在清漣寺中。發源西山。伏流數十里。至此始見。色清味甘。斲石爲池。方廣三丈許。清澈見底。底積綠苔。中蓄五色魚。黑背紫尾。浮沉上下。長或及三四尺。雍正間。李衛建亭泉上。榜曰洗心亭。夾以迴廊。環以曲檻。僧於池上設几。煎茶待客。並常備麵團。供客投餌。魚揚鬣而來。聚吻爭吞。在

前者輒爲後者所擠。尾出水面。以下擁上。則衆魚掀一魚。全出水。忽一躍而入。魚驚散。而水清如故。是以玉泉觀魚。稱爲遊湖勝事之一。

細雨泉 在清澗寺後。泉上有晴雨軒。泉眼下通。浮激波面。狀若細雨。因名。每斜風疎點。遊人輒驚雨而去。

珍珠泉 在清澗寺後。泉水湧如珍珠。故名。

神霄雷院 在慶化山麓。祀雷神。

宋烈文侯張憲墓 在仙姑山下。憲爲岳飛部將。元總管夏思忠立石表識其墓。

靈峯 介於桃源嶺秦亭山間。履秦仙姑諸山爲之屏蔽。境至清幽。鳴泉琮瑤。竹木清深。爲遊跡所罕及。宋以前晦焉不彰。自蘇軾有詩題壁。靈峯之名始著。

靈峯寺 在靈峯山麓。西晉時建。或云東晉。清道光朝。大加興建。光緒中。更復眠雲室容碧軒諸舊觀。寺右有掬月泉。面泉有屋。小如艇。後有長廊。曰羅漢廊。又有來鶴亭。石徑盤旋而上。高二十丈。敷石磴七十餘級。

補梅窟 在靈峯寺右。靈峯故多梅。後漸凋。吳興周夢坡廣文慶雲補種三百株。構庵故曰補梅。當清咸豐庚申間。有陸小石所繪靈峯探梅圖。一時題者。有陳春曉魏滋伯及僧諾庵謙谷十數人。集慶山 在仙姑山西南。

蝶巢 在桃園嶺。天虛我生之別業也。

九里松濤 自洪春橋起。至靈隱下竺而止。凡九里。唐開元中。刺史袁仁敬植松於此。故名。今松已無存。自馬路闢成後。洪春橋至石蓮亭。仍名九里松。石蓮亭而上。則更名爲石蓮亭。

俞珊別墅 在九里松路側。

寶克農場 在石蓮亭。地廣百餘畝。場前有伴月廡。場左有阮莊。

集慶寺 在九里松。宋理宗爲貴妃閻氏建。金碧輝煌。過於諸刹。時名曰賽靈隱。寺已早圮。今農業改良場設西湖林場於此。

靈隱山 一名武林山。或曰靈苑山。亦曰仙居山。本全山之名。今僅指雲林寺後曰靈隱。高九十二丈。周十二里。

雲林寺 亦名靈隱寺。在靈隱山麓。晉咸和元年僧慧理建。元明興廢靡常。清順治間。僧宏禮重建。有覺皇殿。直指堂。羅漢殿。金光明殿。輪藏閣。大樹堂。尚鑑堂。聯燈閣。華嚴閣。青蓮閣。梵香閣。玉樹林。紫竹林。蒙堂。萬竹樓諸勝。康熙二十八年。賜名雲林寺。其後八年間。駕幸四次。屢賜金佛香金及御書經卷等。並題額製詩。雍正八年。李衛倡修大雄殿。天王殿及諸樓閣堂宇。乾隆十六年。清帝題覺皇殿曰鷲嶺龍宮。題直指堂曰涌翠披雲。洪楊亂。毀廢殆盡。清末。盛宣懷購巨木於美洲。重建殿閣。寺左有羅漢堂。供羅漢五百尊。高與人齊。並奉宋濟顛僧像。而一像則酷肖清乾隆帝。北山諸地。當以靈隱爲最。靈隱山門照壁。鑄咫尺西大四大字。自此而康莊大道。樹木扶疎。循飛來峯至冷泉亭一帶。澗水溜玉。畫壁流青。尤爲是山之勝。

飛來峯 又曰靈鷲峯。在雲林寺前。晉僧慧理嘗登山而歎曰。此是中天竺國靈鷲山之小嶺。不知何年飛來。因駐錫建寺。號其峯曰飛來峯。峯界靈隱天竺兩山間。高僅數十丈。而蒼翠玉立。奇突詰曲。上多異木。不假土壤。根生石外。矯若龍蛇。翠蕤叢幕。冬夏常青。峯下巖肩窈窕。屈曲通明。溜乳作花。若刻若縷。巖鑄佛像。傳爲元僧楊理真伽所爲。今漫漶莫辨矣。

白猿峯 在飛來峯西。

呼猿洞 在白猿峯下。

龍泓洞 一名巖石室。又名通天洞。在靈隱山下。

理公巖 在靈隱山下龍泓洞口。慧理嘗偃息其下。

射旭洞 在理公巖。與龍泓洞通。外視之。洞可容百數人。內視之。巖可樹百椽屋。回旋曲折。峯石縱橫。

玉乳洞 在理公巖。旭光一線。上透極頂。俗稱一線天。遊客至。僧輒指示以乞錢。

壑雷亭 在雲林寺前。飛來峯相近。

冷泉亭 在雲林寺前。依澗而立。廣不累丈。高不倍尋。小樹爲蓋。巖石爲屏。雲從棟生。水與階平。洵

勝景也。泉自蓮花峯麓而下。旋碧濺白。勢如壯濤。稍渟蓄雲林寺前。乃由迴龍合澗二橋東趨而出。可謂有聲有色。入冬則涸。

春淙亭 在飛來峯路口。迴龍橋上。

瞿文慎公鴻禩墓 在雲林寺右。過太平橋。循山徑而上。略似岳墳。旁有家祠。可望湖。按瞿字子玖。清大學士。諡文慎。

北高峯 在雲林寺後。爲靈隱山左支之最高者。與南高峯相對。時露雙尖。望之如鋪。所謂雙峯插雲者是也。自下至頂。九百二十丈。石磴逾千級。曲折凡三十六。羣山屏列。湖水鏡浮。遙望錢江。如匹練之新濯。唐天寶中。峯頂有浮屠七級。今圯。

靈順廟 俗稱華光廟。又曰五福廟。在北高峯頂。宋時建。祀五顯神。廟後有平臺。臺前石松一。爲千歲以上物。今廟已殘破。僅餘數椽及僧四五而已。

韜光庵 在北高峯南巢枸塢。爲吳越王建。舊名廣巖庵。唐時僧韜光卓錫於此。遂改名韜光庵。庵多諸賢遺蹟。自靈隱寺左羅漢城而西。經响樓山房。上至韜光。石磴百數級。筠篁夾植。草樹蒙密。晨曦穿漏。如行深谷中。峯高百盤。流泉數十折。山僧剝竹引泉。隨曲折磴道。達於山廚。水聲琤琤。有若絃索。因名曰韜光泉。其徑卽曰韜光徑。援蘿挽葛。可三四里。乃達韜光庵。懸巖結屋。勢若凌空。庵後小軒數楹。山窗礪戶。明淨無塵。泉涓石隙。匯爲深池。金鯽潛躍。微颺暫拂。飛溜寒生。夏不

覺暑。寺頂有石樓方丈。正對錢塘江。江盡處爲海。故唐宋之間靈隱寺詩。有樓觀滄海日門對浙江湖句。世稱韜光觀海以此。清乾隆十六年。清帝爲題佛堂額曰雲澄日觀。今有呂祖祠。其後爲呂祖煉丹臺。臺有池。產四足蛇。庵後昔有禪師。引水種金蓮。名金蓮池。蓮色黃而小。葉橢圓。莖上下各一葉。異種也。昔惟是池產之。山後有丹厓。可觀江海盡處。厓下一洞。昔有僧名真觀者坐其中得道。故又名頭陀石室。庵左有誦芬室。清浙藩司德馨築。

天竺山 自靈隱至天門。周數十里。兩山相夾。巒岫重裹。皆稱天竺山。

下天竺寺 在雲林寺南。自飛來峯至此。僅里許。初名繙經院。晉僧慧理建。後屢興廢。明洪武間重修。清乾隆二十七年。清帝爲題法鏡寺額。山石奇俊。唐白居易去杭。嘗攜兩石。歸置里第池上。宋蘇軾去杭時。僧惠潔亦贈以石。寺後有金佛洞。三生石。蓮花泉。瓔珞泉。凡諸巖洞。皆嵌空玲瓏。瑩滑清潤。林木皆自巖骨拔起。不土而生。

月桂峯 在飛來峯西。與下天竺寺相對。多桂花。白實丹。

香林洞 在月桂峯後。

日月巖 在香林洞左。巔旁一臺。爲晉謝靈運繙經臺。

蓮花峯 在香林洞右。

中天竺寺 坐稽留峯。唐堯時許由隱此名對永清塢。自下天竺至此。路僅逾里。隋開皇間。西僧寶

掌從西域來。入定於此。明洪武初。賜號中天竺禪寺。正德燬。嘉靖重建。清康熙四十二年。賜殿額

曰靈竺慈緣。乾隆間。賜題法淨寺額。

楓木塢 在中天竺寺東北。其地舊多楓木。故名。

中印峯 在中天竺寺西。隋開皇間。西僧寶掌入定於中天竺寺。以寶掌乃西域五印度之中印人。

故名。

上天竺寺 坐白雲峯。自中天竺行約二里。乃至。三天竺皆奉大士。而寺宇之宏麗。則以上天竺爲

最。乃吳越懿王開路築基。卽地剏佛廬。號天竺看經院。後徙今所。宋孝宗御製大士贊。賜內府寶

玉三品。改院爲寺。元燬。清康熙五年重建。三十八年。駕幸四次。迭經修葺。有御製碑文。並法雨慈

雲額。又賜御書金字心經金字藥師經。頒內帑。六十一年燬。雍正間重建。卽藏經閣。以造御書樓。

乾隆十六年。御題門額曰法喜寺。後殿額曰寶院飛觀。寺有肅儀亭。經幢及白雲堂。

乳竇峯 在上天竺寺南。下有空巖。懸乳如脂。甘和可愛。

白雲峯 在上天竺寺北。白雲之陽爲琴岡。陰爲烏石巖。

雙檜峯 在白雲峯之右。

雲隱塢 在白雲峯之右。

幽涼峯 在雲隱塢後。巉石齒齒。頗不易上。

捫壁嶺 俗稱郎當嶺。在幽涼嶺上。左迫峭嶂。右臨深溪。緣木攀蘿。方可舉趾。上爲天門山。爲南北

二山分界處。東通龍井。南達五雲。

天門山 在北高峯後。雙峯峭立。高與雲齊。故曰天門。爲南北二山之祖。

(四) 南山路

新市場 在湖之東濱。爲旗營舊址。茶寮酒肆。旅館戲園。多萃於是。

省立民衆教育館 在湖濱路。係宋環碧園址。平沙淺草。境極幽曠。前清爲校閱之所。館內設圖書館。運動場。場內建有中山紀念臺。星期日開放無線電話。以娛民衆。

滌塵湖舍 在湧金門外。西北濱湖處。綠窗紅瓦。悉仿歐式。今屬姚江余姓。俗稱余莊。董莊 在湧金門外。滌塵湖舍之左。爲寧波董渭生之別業。

澄廬 在湧金門外滌塵湖舍後。前爲盛宣懷之別墅。現由省政府收回管理。

西湖游泳池 在湧金橋西河下。爲市政府所建。

湧金門 湧金門亦稱小金門。介於錢塘清波二門之間。當新市場未闢。城垣未拆以前。遊湖者多出此門。近則蕭條已甚。惟專遊南山者。或猶假道於此。現自馬路築成。公路局於此設有湧金站。站旁有湧金池。傳係後唐時曹杲所浚。

問水亭 在湧金門外瀕湖。明萬曆司禮孫隆建。爲艤舟解維繫纜之所。俗稱聽水亭。現已圮。放廬 在問水亭旁。杭人王文叔之別墅也。

柳州二賢祠 祠在湧金門外瀕湖。舊名子貢使越祠。清康熙二十六年。以弼教坊仲子舊祠移來合祀。遂改今名。祠燬於洪楊之役。現僅頽垣殘碑而已。

柳浪聞鶯 舊在湧金錢塘二門間柳浪港。卽南宋聚景園故址。清康熙帝題柳浪聞鶯。建亭於湧金門南。其地爲靈芝寺顯應觀故址。卽在今之錢王祠側。背負雉堞。面臨方塘。春時柳絲颺風。如翠浪翻空。黃鳥睨睨其間。流連傾聽。不啻與畫舫笙歌相應答耳。

清波門 在湧金門南。俗稱暗門。公路局設有清波站。

卜合堤亞氏墓 在清波門外。當杭州拆城時。掘有阿拉伯文碑。爲天方先哲卜合堤亞氏及二從者之墓。當道乃撥門外隙地。付邑紳改葬於此。由隴右馬福祥捐金落成其墓。

錢王祠 祠在清波門外稍北。舊名表忠觀。祀吳越武肅王錢鏐。清康熙帝爲題保障江山額。乾隆帝爲題忠順遺麻額。雍正間。李衛重建。祠前表以石坊。曰功德坊。俯臨湖。其間沙岸平堤。垂楊披

拂萬綠中碧殿丹宮。掩映林表。每當旭日初升。霞光絢爛。湖波蕩漾。曉霧迷離。其景絕佳。祠鑄表忠觀碑文。舊爲蘇軾書。後碑折。僅存四。且殘斷。今之全文八幅。乃後人所易石摹刻者也。民國十四年新修。祠外有荷蕩。夏景猶佳。祠後爲錢氏後裔所宅。

夏氏宗祠 在清波門外。爲前浙江省長夏超家祠。

周元公祠 在清波門外。周鳳岐之家祠也。

南屏山 在清波門外。九曜山之分支也。峯巒聳秀。怪石玲瓏。山頂爲慧日峯。峯旁有羅漢洞。壁鏤十六大士像。叢石翳蒼。今不可辨。峯下有歡喜巖。兩石離立相對。若老翁邂逅狀。

淨慈寺 在南屏山慧日峯麓。寺爲周顯德朝吳越王錢宏俶建。號慧日永明院。屢燬屢築。明正統朝。僧宗妙復之。清康熙三十八年。清帝南巡幸此。書淨慈寺額及西峯二字。製由淨慈寺經南屏諸山詩。並題一聯。又賜御書金剛經一卷。四十六年再幸。發帑重修。御製碑文勒石。雍正八年。李衛重修山門。乾隆十六年。御題殿額曰正法眼藏寺。寺故有名。樓閣軒亭。壯麗與雲林寺埒。燬於洪楊之役。後雖稍稍建復。不能如前之萬一矣。近重建大殿。已落成。大殿前有井。曰雙井。羅漢殿

後有圓照井。香積廚旁有神連井。相傳昔建寺時。苦無木材。僧濟顛禱佛。一日有木自井中出。層出不窮。適足建寺之用。寺成乃止。今餘木尙在井。僧設垣繚之。號古木井。遊客至。納銅幣數枚於僧。僧秉燭至。照之。果有一木。證以物理。固知其說之妄也。寺後有蓮花洞。石佛洞。稍西爲高士塢。有萬峯山房。雨花臺。今皆廢。

南屏晚鐘

南屏山淨慈寺門外萬工池。池上有亭。樹一碣。題曰南屏晚鐘。

萬工池。以力役萬人故名。今已改名放生池。

寺鐘初動。山谷皆應。逾時乃息。舊稱南屏晚鐘。嘗改南屏曉鐘。蓋夜氣方清。天籟俱寂。鐘聲乍起。響入雲霄。至足發人深省。故清康熙帝仍以晚鐘名之。近爲開關馬路。置亭於左。御碑亭在其右。小有天園。在淨慈寺西。昔爲汪氏別業。園有山半亭。乾隆二十七年御題曰勝閣。又有幽居洞。如

琴臺丹崖。摩崖石經。南山亭。率破損。

有恆居

在淨慈寺南。爲顧浩丁月如女。

丁丙

伉儷別業。月如精繪事。其建築尤合畫理。中有居然亭。

絕勝。

義烈遺阡

在淨慈寺旁。同治五年。左宗棠督閩浙。奏請掩埋浙江省殉難無主遺骸五十七塚於

此。

童晏墓 在淨慈寺東南。童字叔平。清崇明人。善書畫。墓外砌石爲垣。鐫有童氏叔平性涵墓七字。
兩浙節孝祠 祠在淨慈寺西。新重建。

雷峯 在淨慈寺北。雷氏築菴居之。故名。或亦謂之中峯。近雷峯者。有夕照寺。蓬萊泉。珍珠泉。白蓮洲。則皆陳跡矣。

今倦遠琴樓 在雷峯下濱湖處。爲安徽汪自新之別墅。俗稱汪莊。建築宏麗。中有中華古物保存社。中華古琴學社。樓西有棲梧別墅。寄廬。均新建。今設有汪裕泰茶號。發行各地名茶。陳列幽雅。裝潢亦甚美觀。

雷峯塔 在雷峯上。吳越王妃黃氏建。以藏佛螺髻髮。故亦名黃妃塔。塔始以千尺十三級爲率。然僅成五級。舊有重簷飛棟。窗戶洞達。後燬。惟孤標獨存。每當夕陽西墜。塔影橫空。故有雷峯夕照之稱。清康熙帝改爲雷峯西照。年來遊客。以俗云塔磚辟邪宜男。爭往取磚。民國十三年九月。中塔忽自傾圮。塔東舊爲小蓬萊。瀕湖爲鶴渚。爲藕花書院。今皆廢。

漪園 在雷峯西。本名白雲庵。歲久圯。清雍正時。汪氏重葺之。易名慈雲。增構亭榭。雜蒔卉木。治堤築橋。以通湖水。乾隆二十三年。清帝幸寺。賜今名。題香雲法雨額。園臨湖。屋數椽。清潔可憩。月下老人祠 在雷峯漪園右。

閒鋤別墅 在雷峯下汪莊旁。爲古吳周姓宅。

紅籟山房 在雷峯之巔。爲粵人李茂之築。面湖三楹。題額曰四黏軒。

九曜山 在南屏山西。與赤山聯屬。山雖大而勝蹟殊少。其西南卽太子灣。出城來遊南山者。輒經此。山之東有仙人洞。

張蒼水祠 在九曜山之東。仙人洞相近。祀明東閣大學士兼兵部尙書鄞縣張公煌言。世稱蒼水先生者是也。其墓卽在祠旁。墓碑清全祖望撰文。梁同書書字。

南冷亭 在九曜山張蒼水祠前。民國甲子年重建。

關莊 在九曜山張蒼水祠前。

花港觀魚 蘇隄第三橋曰望山。與西岸第四橋斜對。水名花港。通花豕山。山麓舊有盧園。爲宋內

侍慮允升別墅。鑿池甃石。引湖水其中。畜異魚數十種。稱花港觀魚。今園久廢。清康熙時。建亭於花港之南。旁濬方池。清可鑑底。揚鬢鼓鬣之狀。鱗萃畢陳。或潛深淵。或跳清波。以泳以游。咸若其性。亭後有高軒。環以曲廊。疊石爲山。栽花作徑。洵湖南絕勝處也。

紅樓山莊 在花港觀魚側。俗稱高莊。爲邑人高雲麟別業。以雅潔勝。

小萬柳堂 在映波鎖瀾二橋之間。俗稱廉莊。爲無錫廉泉字惠卿別號南湖與其婦吳芝瑛偕隱所居。今

屬江蘇蔣蘇資氏。曰蘭陔別墅。故亦稱曰蔣莊。

陳莊 在蘭陔別墅後。爲陳曾壽別墅。陳字仁先。鄂人。清翰林。工山水。

俞乃謙別墅 在陳莊側。

方家峪 在南屏山之南。通梯雲慈雲二嶺。

華津洞 在方家峪之西南。巖戶靚深。石色秀異。夏亦甚寒。厥境蕭幽。

梯雲嶺 在華津洞西。石磴至峻。逾嶺。可出大慈山。

慈雲嶺 在方家峪之東。有後唐石刻。由此可達江上。

赤山 在蘇隄第一橋即映波橋西南。與玉岑山相對。下爲赤山埠。

浴鶴灣 在赤山水曲處。元張伯雨結廬於此。顏曰黃篋。

惠因澗 在赤山與玉岑山之間。秦少游遊龍井。曾濯足於澗而記之。

鐵窗櫺洞 在赤山惠因澗。舊傳洞中有蛟龍出入。人畏之。乃鑄鐵窗櫺。嵌於石槽以拒之。水自窗櫺出。六月如冰。過慧因寺前。折入西湖。大旱不竭。

法雲講寺 在赤山與玉岑山之間。即高麗寺。舊名慧因禪院。又名慧因講寺。吳越時建。宋元豐朝。高麗國王子入

貢。因從僧淨源學。既歸。以金書華嚴經三百部及建築經閣之費。附貢船。捨於寺。因名高麗寺。清乾隆二十二年。賜今名。

筍箕泉 在赤山之陰。元黃大癡公望嘗卜居泉上。

玉岑山 西接三臺山。東對赤山。南爲石屋嶺。舊傳此山產玉。秀潤異常。崖上鐫有玉岑二字。

石屋嶺 在九曜山南。

大仁寺 在石屋嶺下。寺前建有大乘妙法蓮華經塔。上刊全部華嚴經。四週刊有王一亭先生所

繪之佛像。雕鑿甚工。

石屋洞 在石屋嶺下大仁寺內。其粉垣上有湖南第一洞天六字。洞底有泉。其盡處形如螺。額題

曰滄海浮螺。

乾坤洞 在石屋洞上。相傳宋高宗嘗至洞小坐。

煙霞嶺 在石屋嶺之南。

煙霞洞 在石屋嶺之南。煙霞嶺。洞舊與石屋齊名。稱南山二洞府。今惟煙霞著稱矣。洞當南高峯

下。曲折深杳。管開運元年。僧彌洪結庵洞口。發見茲勝。時已有石像六尊。吳越王補鑄十二尊。以

符十八應尊之數。旋有人補鑄大佛彌勒觀音諸像。洞前以石作門。刻仙巖二字。入門有石龕。舊

鑄財神像。後經陳豪字藍。丁立誠字修甫。覓匠改鑿東坡像。題曰蘇龕。杭州織造彬格復於洞頂環

聳石梁。上建高閣。顏曰呼嵩。近俯諸山。遠吸江海。石壁多名人鑄刻。旁有二巖。曰落石。曰象鼻。再

折而上。有臥獅亭。又有吸江亭。石柱石几。幽邃高朗。是洞以幽古勝。鍾乳涔滴。虛朗清涼。洞中可

布几筵。故宜於春夏時往遊。

清修寺 在煙霞洞口。舊稱煙霞寺。經洪楊之役。日就荒蕪。光緒間。閩僧學信募資修葺。沿路栽梅數千本。因高就下。鑿山開道。更於山前築短垣。樹楔。額曰煙霞古洞。學信死。由其徒金復山主持。近又多所興築。

聯峯 在煙霞洞上。廣高各數丈。董思白、陳眉公、李長蘅等。均有留題。

佛手巖 在煙霞洞上。巖石秀麗。勢若倒垂。石筍五枝若指之列。壁上有蘇眉公題刻。

水樂洞 在煙霞嶺下。洞內有泉。仰沸有聲。其味清甘。與龍井埒。宋賈似道曾疏理之。洞口有隸書清響二字。今該處有水樂埠。輻行以便遊客。雇乘如到各地。另列價目單附後。

點石庵 在煙霞嶺水樂洞左。亦稱水樂寺。中有缸。初嵌於石。久與石併。曰萬年缸。

淨梵院 在煙霞石屋間。明蓮池大師。曾駐錫於此。

南高峯 南高峯去九曜山北五里許。與北高峯對峙。稱雙峯插雲。高一千六百尺。攬浙江若帶。瞰平湖如杯。舊有塔七級。觸電毀。基礎僅存。山椒有巨石。曰先照壇。蓋日月始升。必先見之。峯上又有穎川泉、法華泉、鉢盂潭等。峯下有劉公泉。

最上庵 在南高峯巔。

天池洞 在南高峯南山半。石筍林立。有泉味甘。大旱不涸。下卽天池洞。深邃莫測。

千人洞 在天地洞右。洞口僅六尺許。漸進漸廣。可容千人。故名。

無門洞 在千人洞上百步許。峯峭不可登。

留餘山居 在南高峯北麓。亦稱白天窩樓。樓西有流觀臺。臺下洞壑窈窕。得平壤數弓。爲堂三楹。

清乾隆帝南巡。題留餘山居額。

聽泉亭 在南高峯留餘山居相近。亭旁有瀑布泉。泉從石罅出。匯爲深池。乾隆二十七年。御題今名。

榮國寺 在南高峯巔。俯江面湖。險峻甚於北峯。

五老峯 在南高峯下。相傳有虎穴。俗稱老虎洞。

三臺山 爲南高峯之近支。在小麥嶺南。東爲玉岑赤山。三峯儼峙。中尊旁翼。圓秀如畫。俗稱中臺。左台、右台是也。其下爲八蟠嶺。又有穎秀塢。

袁忠節公墓 在三臺山下八盤嶺。公諱昶。清光緒朝。抗論拳匪三忠臣之一。

法相寺 在三臺山穎秀塢。僧法真遺蛻在焉。法真耳長九寸。故號長耳和尚。又稱定光佛。寺香火

甚盛。婦人爭撫摩遺像。謂爲宜男。

定光庵 在三臺山法相寺西。穎秀塢上。庵旁有泉冷然。飛灑如珠。曰錫杖泉。

六通寺 在定光庵稍北。吳越王建。

華嚴菴 在定光庵北。有水一池。作半月狀。深廣五六丈。

于公祠 在三臺山下。祀明少保于忠肅公謙。謙遭誣死。子冕奉喪歸葬於此。冕祔。舊俗每歲仲秋。

舉子多往祈夢。故旁有夢神廟。

俞曲園墓 在三臺山下。俞名樾。清德清人。並築右台仙館於墓之旁。

大慈山 在九曜山西南。山色蒼蔚。中峯隆起。旁舒兩翼。松杉密布。圓岡對立。如覆釜然。

錢糧司嶺 在大慈山北。

甘露寺 在大慈山錢糧司嶺。有甘露泉。爲虎跑餘派。

屏風山 在大慈山之東。

白鶴峯 在大慈山之南。

大慈定慧禪寺 在大慈山。俗稱虎跑寺。寺建於唐。宋時稱之爲法雲祖塔院。

虎跑泉 在大慈山定慧禪寺中。泉清冽而冷。雖與龍井玉泉齊名。而實爲諸泉冠。開昔有二虎。跑地作穴。泉遂湧出。泉質厚。注滿杯中。置百錢不溢。以是得名。清康熙帝南巡。兩次均幸此。題詩。有似恐被人類汲取。一泓清迥出山坳之句。乾隆帝臨幸。亦有題詩。寺中鑿井三。今改池二。均可取泉。其最上之井。較深廣。樹御書碑於前。光緒中。僧品照且於寺外建山門。頗宏壯。寺有積萃軒。

濟祖廟 在虎跑寺右。有濟祖塔院。懸有靈魂照相。由周良才等所攝影。

樵歌嶺 在虎跑寺濟祖廟南。

襲慶寺 在虎跑寺南。寺內有眞珠泉。

丁家山 丁家山爲南高峯支山。在金沙隄西南。與棲霞嶺烏石峯相拱挹。上有岡阜。俯瞰全湖。水

天一碧。又名一清雍正間。闢磴道數十級。延緣而登。於山半築亭。爲憩息之所。

汾陽別墅 在臥龍橋畔。卽昔之端友別墅。俗稱宋莊。今屬閩人郭士林。故又名郭莊。

許莊 卽西園。又名純潔廬。在臥龍橋畔。爲粵人許答西之業。許君名炳榛。曾任金山總領事。

水竹居 在丁家山前。與望山橋相對。俗稱劉莊。屬香山劉學詢。今已修葺一新。中有花竹安樂齋。

面臨湖山得天然趣。

法公埠 在水竹居後。有粵人李茂之西式別墅。號素園。旁有松鶴山莊。係盛杏蓀夫人莊氏所建。

八角亭 在丁家山上。題小序爲額。亭外懸厓數仞。護以石欄。

蕉石山房 在丁家山八角亭後。有舫數楹。舫前奇石林立。狀類芭蕉。題曰蕉石山房。石根天然。一

池水從石罅出。灑灑作聲。臨池有小軒。頗靜潔。磴道之南。石壁高丈許。前一石卓立。障如屏風。因稱蕉屏。屏以內。庋有石牀石几。頗整潤。偶攜蕉尾琴作梅花之弄。古音疏越。響入秋雲。以是蕉石

鳴琴。亦爲勝景之一。

趙撫叔墓 在丁家山。趙名之謙。以善書名。

樂天園 在丁家山巔。爲南海康有爲別墅。

大麥嶺 在丁家山西。地當南北二山之界。

花家山 在丁家山大麥嶺後。一名蛇山。下爲花港。

茅家埠 在大麥嶺花家山下瀕湖處。凡南山龍井諸泉。及北山分流之水。皆自此入湖。自新市場

過湖入南北山者。輒於此登岸。故爲要道。

小麥嶺 在丁家山西。接大麥嶺。

靈石山 在小麥嶺西南。山右爲積慶山。其下放馬場。飲馬橋在焉。左爲棋盤山。天馬山。天馬山有

達三植茶場。地廣數百畝。爲廣東大埔楊晏初業。下爲雞籠山。

張居正墓 在雞籠山麓。居正爲明大學士。邑人丁丙表之。

風篁嶺 在靈石山西南。地多竹。林壑深沉。泉聲潺潺。自龍井而下。四時不絕。嶺故叢薄荒密。宋元

豐中僧辨才刪除草木。名曰風篁嶺。

龍井 在風篁嶺後。本名龍泓。其流自深山亂石中出。與幽花野草延緣山磴間。昔人嘗斲小圓池。

且下爲方池以承之。泉甘且冽。石亦秀潤。更上嶺背。則崖壑林樾。西湖爲其所蔽。清乾隆二十六

年興復古蹟。堂軒泉石煥然一新。翌年駕幸。御題前堂額曰篁嶺卷阿。後堂額曰清虛靜泰。又題過谿亭。滌心沼一片雲風。篁嶺方圓庵。龍泓澗神蓮石翠峯閣八額。號稱龍井八景。

龍井寺

在龍井旁。舊名壽聖院。有乾隆二十七年御題寺額。曰不著一相。門外有過谿亭。亦曰二老亭

由亭上山。歷石級數百。而達寺門。寺宇多圯。僧常清乃鳩貲重建大殿。樹坊於門外。額曰龍井。又於客室增置藤椅。茶點頗精潔。龍泓自寺旁延緣而下。層崖壁立。飛瀑傾瀉。對澗爲八角亭。可坐以觀瀑。御題曰振鷺澗。左爲聽泉亭。額亦御題。旁井有神蓮石。可六七尺許。石上有玉泓池。左有茶坡。再左有一片雲。有滌心沼。寺右垣外有鉢池。自龍泓涉磴南上。夾道秀石森峭。巒翠欲滴。所謂碧螺峯是也。上建傑閣。曰翠峯閣。閣後一崖如屏。越嶺爲暉落塢。俗呼老龍井。巖壑幽奧。林樾蔽虧。有一水在叢薄間。曰沖泉。其地產茶葉。遠近珍之。呼曰龍井。有雨前明前之別。

天馬山 在老龍井前。

獅子峯 在老龍井後。有茂記茶樹場。元伯顏曾登此峯。以觀臨安形勢。峯旁過天竺路。爲楊梅塢。有彌陀興福院。

九溪十八澗 九溪在煙霞嶺西南。其支流爲十八澗。發源處爲楊梅嶺。

楊梅嶺 在煙霞嶺南。山徑甚平坦。可自煙霞嶺直達理安山。

翁家山 在南高峯南。與楊梅嶺相連。凡自風篁嶺至九溪者。輒取道於此。

滿覺壠 在翁家山楊梅嶺下。一名滿覺弄。或曰滿家弄。多桂。拔萃岑嶺。數條巖壑。有香雪之稱。每

至秋初。綿延四五里不斷。地產桂花栗。味甚香美。近地有匏庵。

理安山 在九溪東北岸。其中峯之高者曰大人峯。左曰迴象峯。右曰獅子峯。大人峯之極頂爲先

照臺。稍東爲且住厓。諸峯以迴象爲最勝。

理安寺 在理安山麓。舊名法雨寺。宋理宗時。以祝國泰民安。改理安。明弘治四年。龍井洪水發。寺

廢。萬曆重建。清康熙中。以僧衆產薄不支。主僧超徹竟餒死。五十一年。發帑重建。增寺山千畝。齋

田二百餘畝。命僧性音主之。並題理安寺石磬正音二額。賜佛像及巨鐘。又十寶供器。皆內府置

造。雍正帝在藩邸時。賜慈悲自在來機亦赴螺髻翠簪翠曹溪人瑞四額。命僧實慧主方丈。乾隆十

六年。清帝題最勝幢額。寺內禪堂法雨巖下有法雨泉。巖宛轉覆若洞室。泉自石脈中滴下。灑空

成雨。下爲清池。可鑑毛髮。巖石鑿滲滴歸源四字。旁有精舍。寺方丈後崖上有松巔閣。據全寺之勝。昔人詩云。何當老我松巔閣。煮水蒸藜過此生。近年吳興周夢坡爲其母董太夫人寫經。建塔藏之。塔在寺之山門外。寺東爲宏法隴。東南爲螺整峯。南爲八角峯。爲馬鞍山。溪之西爲百丈塢。

五雲山 五雲山。天門山之支也。去城二十餘里。五峯森列。林壑蔚起。自江干盤紆而上。凡六里七十二灣。石磴千餘級。頂有平岡。之江三折。正當其前。相傳舊有五色雲盤旋山頂。故名。地高寒。山半有二亭。

真際院 在五雲山巔。相傳宋僧結蓬於此。乞錢買肉飼虎。故有伏虎禪師之稱。今人奉爲伏虎財神。每屆九十月間。藉祈福之名。會宴於此。名財神會。西冷廟亦如之。

白沙塢 在五雲山東北。

雲棲塢 在五雲山西北。前繞大江。沿江取路而入。行萬竹中。石徑幽蔽。仰不見日。高下屈曲。延紆數里。不辨所出。但覺蒼翠滿目。聞啼鳥聲。遊人評爲湖山第一奧區。山半有洗心亭。亭之左右壁。

各關方窗。綠煙傾映。旁有流泉。閒坐片時。塵襟若浣。

雲棲寺 在五雲山雲棲塢。爲吳越王建。後燬而復修。外無崇門。中無大殿。惟有法堂以奉經律。禪室以處僧衆。明蓮池大師卓錫於此。清規至整肅。清康熙二十八年。清帝南巡。題詩曰。山徑紆徐合。溪聲到處聞。竹深陰夏日。木古勢干雲。倚檻聽啼鳥。攀厓採異芬。韶華春已半。萬物各欣欣。三十八年再幸。題雲棲松雲閣二額。乾隆十六年南巡。題香門淨土悅性亭修篁深處三額。二十七年。題西方極樂世界安養道場額。每至中宵。梵唄之聲不絕。朝魚暮鼓。與天籟相應。寺在山最深處。石徑兩旁。編籬界竹。竹皆一尺圍。一二丈。乃有枝葉。蒼雪紛紛飄落。寺前大竹一竿。清康熙帝錫名皇竹。因建亭焉。光緒中。僧宏熹建大悲閣。其徒源智成之。寺後爲迴耀峯。東爲壁觀峯。峯下有青龍泉。

萬松嶺 在鳳凰山北。其初本來夾道栽松。唐白居易詩曰。萬株松樹青山上是也。南宋後。平爲大道。清雍正八年。補植萬株。天風戛擊。時與江上潮聲相應答。歲久。松漸少。

萬松園 萬松園在西湖萬松嶺。民國二十二年東陽馬心竹就南宋宮城故址之一角所建。夷堞

爲基。疊石爲屋。花徑石道。松柏成蔭。道旁安設石磴。以備休憩。其所居曰石屋。曰雲居。曰南山小築。皆與山爲卑崇。藤亭雲洞。點綴於千紅萬綠叢中。亦幽亦雅。四時憑眺。湖光山色。一覽無餘。至於花香鳥語。月白風清。令人有樂而忘返之概。

敷文書院 在萬松嶺。舊名萬松書院。頗宏敞。清康熙間重修。清帝書浙水敷文額於中堂。遂更名。復增構正誼堂。存誠閣。載道亭。其西又有振衣亭。見湖亭。留月臺。及書院分建於城中葵巷。日漸荒廢。晚清改駐標營。民國收爲官產。盡毀之。今已闢成馬路。爲杭富及四路公共汽車之路線矣。

雙吊墳 在萬松嶺西麓。所葬者。姓崔名升。大與人。偕其夫人陳氏至杭。投親不遇。自縊之。夫婦也。

鳳凰山 在鳳山門外。今城已拆毀。兩翅軒翥。左薄湖滸。右掠江濱。形若飛鳳。跨越甚廣。而與城中吳山分界之處。爲萬松嶺。山東麓爲宋大內所在。舊有祭壇太極亭。今均廢。今山上有福壽宮。宮門前有慈雲亭。院有井。深四五丈。水至清。井上有橋。橋欄鐫九天瀛洲接音仙池八字。山北有圓通觀。觀後有觀音洞。

慈雲洞 在鳳凰山巔。

八蟠嶺 在鳳凰山後。有鳳門泉。

報國寺 在鳳凰山左翼。卽宋垂拱殿。有鳳麓映壁二菴。均早廢。

張勤果公墓 在鳳凰山左翼。報國寺相近。公諱曜。爲清山東巡撫。

迴峯 在鳳凰山東。山介亭下有金星洞。

雙髻峯 在鳳凰山巔。上有石如片雲。拔地高數丈。

月巖 在鳳凰山巔。嶺有竅。寬尺餘。中秋之月。穿竅而出。十四十六則否。

排衙石 在鳳凰山巔。舊傳爲吳越郊臺。俗呼百花點將臺。

中峯 在鳳凰山月巖之左。峯後有放光石。

通明洞 在鳳凰山中峯下。

聖果寺 在鳳凰山中峯上。一作勝果寺。寺創於唐。至宋。規爲苑。後復之。背山臨水。風景殊勝。清乾

隆三十二年。清帝題江湖曠覽澄觀堂二額。其地左右多桃。故有聖果桃之稱。寺側有郭公泉。寺

後有三佛石。寺右有躍雲石。垂雲巖。其西有歸雲洞。

梵天寺 在鳳凰山聖果寺南。吳越王建。

商務印書館發售

中西文具
教育用品

本館除監製各種國貨學校用品、準備充足外、復向歐美名廠選運各式文具儀器、悉以低價發售、品類繁多、列舉如后、

繪圖器械	膠水漿糊	墨水汁	石板筆	自來水筆	鉛筆鋼筆	毛筆徽墨
風琴樂器	運動器械	標本模型	化學藥品	理化器械	書包書夾	畫筆顏料

新式英國
華語留聲機
文打字機
片



(S)F15-22:5

(五)江干路

候潮門外。候潮門在城東南隅。城門已拆。門外爲捍海塘。卽江塘。吳越王錢鏐所築也。江干十里。烟火萬家。商旅如雲。帆檣若織。渡江卽爲越境。屬蕭山縣之西區。曰西興。有汽車站。通蕭紹。

錢塘江

江舊與湖通自漢築錢塘而江湖隔

江水三折入海。以其屈折而倒流也。故曰浙江。一曰之江或曰曲江或曰漸江或曰潮江

載吳王夫差投伍胥首於江。胥怒。激爲江湖。故又名伍胥潮。凡江皆有潮。而觀潮獨於浙江者。蓋由海逆流而上。受龕赭二山約束。蹙不得騁。與山爭勢。洶而爲濤。或言下有沙潭。橫立南北。阻礙洪波。起而爲濤。一日夜再至。四時皆同。而舊曆八月最著。率於望日前後觀之。十八日尤盛。潮初起時。遠望海門。白光一線。少焉。霜戈銀甲。萬馬騰空。雷擊霆砰。震天沃日。流珠濺沫。飛灑天半。大地若爲動搖。潮起時。江中所泊之舟。舟子隨波起伏。不爲所淹。清康熙帝駕幸。製錢塘江潮詩。又題恬波利濟四字。皆建亭樓於臨江高岸。而勒碑懸額焉。

鐵幢浦

爲吳越王射潮箭所止處。

三郎廟 在候潮門外廟子灣南。渡江碼頭卽建於此。有錢江義渡局。

靖江王廟 在三郎廟迤南。

安濟廟 俗稱張司封廟。在靖江王廟南。

二涼亭 俗稱總管廟。在候潮門外廟子灣北里許。

海潮寺 在望江門外。巨刹也。

包家山 在鳳山門之東南。浙江鐵路所需道石。皆採於此山。舊多桃。亦名桃花關。有冷水峪。山下爲山川壇。

三一庵 今名三一道院。寢真斗壇。在包家山下。有華藏塔院。

龍山 一名臥龍山。去城十里。郭璞所謂龍飛鳳舞者是也。山後石突出如龍首。山之得名以此。其麓曰龍居里。

麓曰龍居里。

玉廚山 一作玉池山。又名伏龍岡。爲龍山南支。

桃花嶺 在龍山西。舊有表忠觀。吳越王墓在焉。

育王山 一名天真山。俗呼玉皇山。爲龍山北支。山後通四眼井。惟路隘不易行。山半石皆雄秀。壁

立尖聳。

以地近太古海岸。山麓現建有林海亭及茶寮。石路脩整。行者便之。多爲水成巖之故。

福星觀

俗呼玉皇宮。在育王山巔。觀外多竹。高可蔽天。觀中有日月泉。天一池。

七星臺

在育王山。臺有缸。相傳杭多火災。形家謂育王山爲離龍之祖。乃置鐵缸七。以符北斗星

象。缸之外周。鑄符籙祝辭。取用坎祝離之義。深盈丈。埋其半於地。貯水甚滿。旁有七星亭。自臺俯視。有田縱橫齊整。八卦田也。舊名龜疇田。作蛛網形。明時有陳月泉者葬於此。卽俗稱陳國老墳者是也。

紫來洞 在七星亭下。深約一里。幽奇爲西湖各洞冠。

靈化洞 亦名登雲洞。在育王山巔。深百餘步。寬十餘丈。

上天真寺 在育王山巔。爲後梁龍德元年吳越王建。今不可考。天真寺下院在慈雲嶺東原今廢。有宋高宗御坐

石。俗稱自然椅。

慈雲嶺 在育王山半。與鳳凰山分界。自方家峪南上育王山出江口路也。有吳越王四十九字磨

崖旁有慈雲道院。院內有慈雲洞。院首有慈雲亭。亭據慈雲嶺之巔。雲根月窟。竹密林深。襟湖帶江。風景極佳。

天龍寺 在慈雲嶺。崖有太平興國六年所鐫心經。左有洞。上鐫饒雲齋三字。

月輪山 乃龍山之支阜。在大慈山南二里。

六和塔 或稱六合塔。即舊寧壽觀。在月輪山巔。宋開寶三年。智覺禪師延壽始於錢氏南果園開山建塔。即其地。構寺以鎮江湖。凡九級。高五十餘丈。中藏舍利。後燬。紹興十二年重建。二十六年。僧智曇因故基成之。七級而止。闌楯網鐸。面面開敞。有磴道可登。環壁刊經及佛。爲作鎮山川之助。元明以來。屢燬屢修。清雍正十三年。發帑重建。乾隆十六年。清帝巡幸。御製塔記。復於塔之七層。各賜御書匾額。一、初地堅固。二、二諦俱融。三、三明淨域。四、四寶網。五、五雲扶蓋。六、六鰲負戴。七、七寶莊嚴。登塔頂遙望。隔江峯巒。晴光掩映。

開化寺 即六和塔之塔院。舊名壽寧院。僧延壽建。後燬。僧智曇重建。改名開化教寺。歲久復圯。雍正十三年重建。乾隆十六年。御題淨宇江天額。光緒間。朱智字敏生捐資修之。或謂院爲大和寺。寺又曰月輪寺。寺有

金魚池秀江亭砂井山。

秦望山 在月輪山南。秦始皇東遊。登此山欲度會稽。故名。

駕濤仙館 在六和塔迤北。依山面江而建。爲邑人王錫榮之別墅。

之江文理學院 在駕濤仙館右。

定山 一名獅子山。高七十丈。周七里。有奇。謝靈運詩所謂定山緬雲霧是也。江濤至此。輒抑聲。過是。則雷吼霆怒。在昔以是爲避潮處。山西有龍門。兩峯壁立如雙牖。上有龍潭。

徐村 在定山東北。今通杭富汽車。

范村 卽古范浦。在徐村西。今通杭富汽車。

楊村 在定山西。有風水洞。博外窪內。積水淳深。其上又有一洞。洞多石子。紅點如丹。迷信者謂袖之出色卽退。

浮山 在定山南江面。與漁浦俗稱鮎魚口諸山相望如犬牙。潮來自海門。分二派。東派沿越岸。向富春。

西派直抵浮山。怒激而回。諺謂之回頭浪。

(六) 吳山路

吳山 南山餘脈入清波鳳山二門間。蔓衍於城南隅。總曰吳山。相傳吳浮伍子胥於江。吳人憫之。立祠江上。因亦名胥山。山多城隍廟。俗遂呼爲城隍山。奇嶸危峯。尤多古蹟。凡登吳山。可分五路。自大街城隍牌樓而上。經四牌樓。阮公祠。以造巔。曰東路。自嚴官巷走雲居山而上。經潘氏別墅。迤北。曰南路。自十五奎巷西或大井巷。環翠樓。登山。經海會寺。東嶽廟。右過雷殿敬止亭。及王壯愷公祠。太歲藥王等廟。曰北路。自舊藩司前對巷上寶月山。經峨嵋庵。省廬。志園。聖帝殿。雲峯別墅而上。又經三官殿。關帝諸廟。曰西北路。自清波門塔兒頭。經四宜亭。有四宜別墅。而上。其旁卽爲楓林。曰西路。

承天靈應觀 俗稱三官廟。在吳山巔。其右爲關帝廟。

省城隍廟 在吳山趙公祠右。廟下有酒仙殿。財神殿。葛仙殿。月下老人祠。

府城隍廟 在吳山。

倉聖祠 在吳山府城隍廟左。祀上古倉頡史皇氏。旁以周史籀秦胡母敬程邈漢許慎蔡邕魏鍾繇配饗。杭州市教育會現設於此。

藥王廟 舊名惠應觀。在吳山府城隍廟左。

梓潼行祠 在吳山府城隍廟右。

火德廟 在吳山府城隍廟右。已燬。

巫山十二峯 在火德廟前。俊石十二。玲瓏削瘦。如山峯離立。各以形名之。曰巫山十二峯。俗呼十

二生肖石。有亭曰巫峽峯青。

趙恭毅公祠 在吳山。祀清趙申喬。今爲江蘇常州會館。

葉公祠 在吳山。今改雲峯別墅。

馬葛二公祠 在吳山。

王壯愍公祠 在吳山。祀清王有齡。

寶月山 一名天井山。在吳山之北。上有烏龍潭。

省廬 在寶月山中。爲王豐鎬之別業。今爲上海顧竹軒所有。改名竹隱廬。

志園 在省廬前。爲黃巖喻長霖別業。

螺子峯 俗稱螺螄山。在寶月山西。峯當吳山之半。高不迕風。低不障景。拾級望湖。猶倚翠屏而臨明鏡也。今廣東高州易知新築易園於此。

鐵冶嶺 在寶月山南。元楊維禎讀書於此。因更號鐵厓。嶺側有郭婆井。黃泥潭。

七寶山 在吳山南。以山有七寶寺得名。寺後有長沙俞蔭叢別墅。

不二草堂 在七寶寺後。爲四川劉亞休別業。

大觀臺 在七寶山巔。石面砥平。清康熙帝題詩云。左控長江右控湖。萬家煙火接康衢。吳山全景。於此二語盡之。臺今廢。

坎卦壇 在七寶山巔。

汪王廟 在七寶山大觀臺側。祀唐節度使汪華。

青霞洞 在七寶山西麓。

龍神廟 在七寶山西麓。

寶奎寺 在七寶山西麓。爲宋丞相喬行簡故第。今已毀。

三茅寧壽觀 在七寶山東麓。有三仙閣及石龍泉。

通元觀 在七寶山東南麓。

白鹿泉 在七寶山東。

開寶仁王寺 在七寶山東。宋紹興間建。

清平山 在七寶山東南。翠石峻峻。竹木深秀。

開元寺 在清平山。唐以來古刹也。

壽春庵 在清平山。

妙峯庵 在清平山。

雲居山 在清平山之陽。與城外萬松嶺接。山西爲楓嶺。以楓葉擅名。爲吳山十景之一。吳山十景曰金地笙。

歌曰瑤臺萬玉曰紫陽秋月曰三茅觀潮曰鹿遇曲水曰鷲步寒山曰蛾眉夕照曰梧桐飛瀑曰楓嶺紅葉曰雲居聽松

瑞石山 在吳山東南。巖石玲瓏。洞穴深窈。湖山之隩區也。元建紫陽庵於此。遂有紫陽山之稱。好事者隨地分立小名。自山麓遵徑而上。曰尋真路。路壁鐫第一山三字。紫陽洞天四字。近壁高阜。曰採芝巖。下爲滌凡池。

雲居聖水寺 在雲居山。宋元祐間。釋了元建雲居庵。元元貞間。釋明本建聖水庵。明初。併聖水於雲居。乃改今名。

潘氏別墅 在雲居山。爲潘國綱別業。

雲居菴 在雲居山。

祇園庵 在雲居山。

西方庵 在雲居山。

常寂光蘭若 在雲居山麓。佈置幽雅。

歸雲洞 在瑞石山。天將雨。則雲氣自出。故名。

紫陽庵 在瑞石山。今名紫陽別墅。又稱丁仙閣。元至元間建。

橐駝峯 在紫陽庵側。

紫陽洞 在橐駝峯側。傍有巨石嵌空。名飛來石。

丁仙亭 在瑞石山。紫陽庵內。丁名元。號野鶴。棄俗。全真於紫陽庵。一日。召妻王守素入山。付偈云。嬾散六十三。妙用無人識。順逆兩俱忘。虛空鎮長寂。抱膝而逝。守素奉其尸漆之。亦束髮爲女冠。亭今廢。

寶蓮山 在瑞石山東。

金星洞 在寶蓮山洞前。卽宋韓平原閱古堂址也。

青衣泉 在寶蓮山。

阮文達公祠 在寶蓮山上。爲重陽庵舊址。祀清阮元。

寶成寺 在寶蓮山。寺壁有元鑿麻葛刺佛像。瘳惡可怖。

瑞石泉 在寶成寺左。

感花巖 在寶成寺左。

石觀音閣 在寶蓮山。汪王廟前。晉天福年。就石鑄成觀音像。建閣數楹。故名。

伍公山 在吳山東北。

伍公廟 在伍公山。祀吳行人伍員。清乾隆帝題額曰靈依素練。

神霄雷院 舊名玉樞道院。院外有敬止亭。

海會寺 在伍公廟後。南宋以後古刹也。

崧公祠 在海會寺側。祀清浙撫崧駿。祠今廢。

東嶽中輿觀 在海會寺西。宋大觀間建。俗呼東嶽廟。

至德觀 俗呼太歲廟。在海會寺西。

環翠樓 在伍公山麓。大井在其下。所謂吳山第一泉者是也。

峨嵋山 在伍公山西。

峨嵋庵 在峨嵋山。

淺山 俗呼管米山。在伍公山稍東。山側有漾沙坑。與舊藩署相對。

崇義祠 在淺山。祀洪楊之亂殉難者。邑人陸檀捨地為祠基。丁申出資建之。中有宋石幢、止水池、峨嵋山館、夕照樓、葵向亭、金粟、堆梅坡、方竹坪。謂之崇義八景。曩因藩司前失火。均被燬。

欲得高等運動用品請向

上海商務印書館選購



敝館發售個人及團體
用運動器械歷有年所
總館復業以來已將各
貨補充完備照常供給
製作精良售價低廉品
目略舉如下

- ▼ 網球用品
 - ▼ 棒球用品
 - ▼ 足球用品
 - ▼ 籃球用品
 - ▼ 排球用品
 - ▼ 檯球用品
 - ▼ 徑田賽用品
 - ▼ 游泳用品
 - ▼ 運動衣褲帽鞋
- 等亦有發售

(七) 西溪路

西溪 在西湖北山之陰。自仙姑山西入青芝塢。經法華山而至。若由寶石山背行。經秦亭法華安樂諸山。沿山十八里。則爲宋輦道。建炎時。欲築行宮於此。帝覽圖曰。且留下。今有鎮曰留下。路如砥。與溪平行。故西溪亦曰沿山河。今已由省公路局開闢馬路通汽車至留下。銜接餘臨路。

松木場 爲西溪路之起點。俗曰松毛場。春時。進香靈竺者。多泊船於此。

彌陀寺 在石塔兒頭。過流水橋。見有鐘樓高聳者。卽彌陀寺焉。寺內有石經閣。閣五楹。倚石壁而築。石壁高三丈。上鐫彌陀經全卷。

二十六軍陣亡將士墓 在松木場。卽社稷壇故址。

古蕩 古蕩當秦亭山下。魚苗多在此出售。

秦亭山 在松木場西。俗呼老和高。逾百丈。周三里。相傳秦始皇曾駐蹕。或曰秦觀築亭其上。故名。實法華之分脈也。與北山棲霞嶺遙對巔有廟。再西。過東嶽水口。當法華山麓吳家河頭。以達留下鎮。今杭餘

路成。行者使之。

法華山 自秦亭山而西。爲法華山。山之陽。卽靈竺諸山也。相傳晉有法華僧靈跡。因名。舊有法華寺。後廢。

廟塢 在法華山麓。雲木蔭翳。靈風肅然。塢中有法華泉。

東嶽行宮 在法華山麓廟塢旁。祠宇壯麗。香火甚盛。秋時有所謂朝審者。人雜而易滋事。今漸禁阻。

伴鳳居 在西溪王家塢口。爲陸墓周德生昆仲之別業也。有品茶樓。憑眺最勝。

花塢 法華山之隅也。於開化涼亭前南轉而入。地極幽逸。多古菴。度藕香橋。溪聲淙然。茂林叢竹。間時出小徑如修蛇。中藏團瓢。梵唄清越。

眠雲室 在花塢。當法螺一雨兩峯間。舊名美音庵中有柏子堂。香積廚。旁有蓑衣泉。相傳中多潛龍。隱

現不測。齋在澗菴之中。又有九松精舍。法楞菴。精進林。休庵。天泉菴。梅溪庵。溪飲庵。怡雲庵。肯庵。飲峯庵。樹雪林。錯落凡十餘處。舊日有三十六。今存十六。至白雲堆而盡。其地叢薄深密。杳鶴雲封。不可通。

矣。

散花仙館 在花塢。爲樂清徐氏別墅。自其屋後登山。可達靈竺。

夏定侯氏別墅 在法華山花塢。現爲他姓所有。

錢塘沈六姑墓 姑姓沈。世居錢塘。貞孝烈行。墓在花塢。由浙紳孫智鏞其事蹟於墓碑而表揚之。

古法華亭 在法華山廟塢西二里。因開化庵在其旁。故俗呼開化涼亭。亭內設茶社。不取茶資。並可閱報。

石人塢 在法華亭西二里。俗呼楊家牌樓石人嶺之塢也。嶺半有石如人立。故名。相傳吳大帝石柱在此。逾嶺可至靈竺。塢北爲九沙。

安樂山 山近留下鎮。亦曰唐家山。高三十丈。周三里。山下陂塘屈曲。昔多荷。且行舟。曰永興湖。

永興寺 寺在安樂山下。今半爲葑田。寺亦早廢。神仙宮山卽在其前。神仙宮。女真魏無瑕築室處。久廢。

夕照庵 在安樂山麓。爲晉慧理禪師退隱處。中有雙松堂。雙松龍鱗斑駁。高入雲霄。殆爲元明間

物。

梅花泉 西溪夾岸。多植茶竹梅栗。昔時梅花尤盛。而華亭石塢間。有泉一泓。雪瀉旋起。作梅花瓣。

與溪上梅花相交映。謂之梅花泉。清康熙三十八年。清帝駕幸製詩。有十里清溪曲。修篁入望森。
暖催梅竹早。水落草痕深句。

丁立誠墓 在西溪梅花泉上。立誠字修甫。丁申子。著有小槐簪詩稿。詩塚卽在其左。

河渚 自古蕩而西。溪光杏靄。引人入勝。葭蘆煙水。彌望相屬。微波遠渚。小岫平林。如行畫圖中。其

溪流淺窄處。野柳披麗無次。或烏桕斜出溪岸。每停櫓攀枝以過。南漳湖卽河渚俗稱。水絕勝。亦號兼葭深處。

曲折幽邃。舟行若窮。忽又無際。

秋雪庵 在西溪東兼葭深處。原名資壽院。宋潼川節度使所立。庵四圍皆水。兼葭滿目。秋時。曳素

百頃。體若白雪。明陳眉公取唐人秋雪濛釣船句。顏其庵。烏程周夢坡廣文擴而大之。以祀浙中詞人。中有彈指樓。尤勝。

交廬庵 在秋雪庵東。明萬曆時。僧如覺自龍歸塢徙此。董其昌題曰交廬。蓋取佛經義也。亦以庵

在蘆中故名蘆庵。秋深多於此看蘆花。清同治初。丁丙重修。復以華秋岳奚鐵生錢叔蓋諸圖卷

珍藏其中。旁建水閣。奉厲鷄字樊樹。姬人杭世駿。字董栗主。

曲水庵。在交蘆庵左。碧溪縈繞。滙爲放生池。惜漸蕪廢。

竹窗。在河渚。爲清高士奇別業。清康熙帝南巡。曾臨幸。今廢。

金魚井。在西溪東嶽汽車站西二里許。井中產金魚。故名。山泉伏流而湧。雖大旱不涸。

雲溪山莊。在龍歸塢。爲海寧徐棣山別業。清溪流響。與山中松濤相贈答。

桂樹山莊。在鄭公尖麓。乃蕭山陳光照愛西溪山水清淑。有卜居意。早歲奄逝。其子念祖始經營之。建築瑰麗。

風木簾。在神仙宮山麓。咸豐朝。丁申丁丙昆仲廬墓於此。光緒中。申次子立本字道甫重葺之。越數

年。丙長子立中字和甫。移建山麓。以舊址爲西園。栽竹種橘。點綴幽雅。有室曰慕陸。新址拓地至廣。

前爲宗祠。後爲松夢寮。其右多植梅竹。闢室曰友梅軒。軒右爲息影龕。爲長留愛日之樓。其左依山麓。葱翠欲滴。拾級而升。有品茶處。其旁有泉湛然。曰小龍泓。祠前有鳧戲池。及思親亭。懸聯云。

家藏八千卷。門臨七二峯。由亭關徑以達西溪輦道。松篁夾路。濃陰蔽日。誠西溪最勝之區也。

養福山莊 在西溪風木盦北。爲孫寶琦字韋韓別墅。小而潔。

篤慶山莊 在留下鎮東。爲餘杭鄭荆伯子惠冠山奉親頤養之所。亭臺池沼。頗具勝概。

王氏山莊 在上埠嶺。爲王文勤公文詔家祠。屋宇至崇。

啓秀山莊 在荆山嶺西。面臨七十二賢峯。門庭樸古。樹木葱蘢。一望平疇。春時尤勝。爲何學韓學

鄭所建。而胡藻卿仲均今亦營山莊於此焉。

留下 留下爲杭劇鎮。西溪最盛處。有杭餘杭富兩汽車站。地特爽塏。其形如籜。方二千畝。居民五六百家。市肆櫛比。東西其宇。劃水相望。自西堰橋至此十八里。宋南渡將建宮於此。後定於鳳凰山。此地獨留。故曰留下。後人訛爲樓下者非。又西溪之源。從分金擔竹二嶺而來。而爲留下鎮河。左轉古蕩。右出閑林。

宋人禁酒牌 在留下西南三里。卽高宗入村肆。喜其供奉精潔。御書界牌以賜曰。不爲酒稅處是也。今不可訪。

白栗山 在留下鎮西南三里。其前爲百丈里。宋開慶間董氏築以通江道。

大青嶺 在留下鎮西南五里。山田石澗。逕竹巖松。竊然深秀。

東穆塢 在白栗山東三里許。

趙西塢 在白栗山西三里許。

大嶺 在白栗山。與大青嶺最近。

桐塢 在大嶺西南。塢分裏外。山迴路轉。境至幽邃。林木葱翠。溪聲淙瀾。山隈水澗。多茶竹之利。明

亡陸忠節公培於此殉焉。

橫山 在大嶺西南。明江元祚築草堂於此。自此而南。達江干之朱橋。

龍門山 當焦山之南。西溪之西。俗稱小和山。離城四十里。高百丈。長五里。

白龍潭 在龍門山麓。深險異常。僅可側足以步。兩巖中劈。層磊成巖。苔蘚陰鬱。寒飈襲人。毛骨俱

悚。大類天台之雙闕。及矚龍潭。須有人曳遊客之足。乃得縱觀。否則殆矣。澤深千尺。奔流下注。如

潑萬斛珠於碧玉峽。誠奇觀也。

荆山 在西溪之西北。高二百丈。周五里。中有七十二賢人峯。岡巒圓秀如削。有荆山嶺。兩溪夾山行。匯於西溪。荆山東北。則入餘杭界矣。

商務印書館發售

國貨國光牌
德國真善美
口琴

國光牌口琴為國產口琴中最進步的出品，由口琴大家潘金聲先生校音，聲簧準確，音量宏大。廿一分C調A調B調三種，每只祇售一元八角，廿三分先出C調一種，每只二元二角。同行批購，格外克己。
真善美口琴係向德國名廠定製，有C調A調G調三種，每只售價自三元至三元五角。

商務印書館出版

最新口琴吹奏法

王慶勳著 一冊 一元二角

著者提倡口琴甚力，除組織中華口琴會外，更編輯本書以貫徹其音樂民衆化的主旨。書分十二章，凡關於口琴一切重要原理與應用方法，均已述及。未附中外流行的樂曲一百首，均經著者一一編訂，由淺入深，極便練習。

西湖十景

西湖十景之名。創自宋畫院祝穆馬遠等。而元時有所謂錢塘十景者。曰六橋煙柳。曰九里雲松。曰靈石樵歌。曰冷泉猿嘯。曰葛嶺朝暾。曰西湖夜月。曰孤山霽雪。曰兩峯白雲。曰北關夜市。曰浙江秋濤。清康熙帝南巡。御題十景。半仍宋人舊作。勒石建寺。歲久摧殘。民國二年七月續葺之。而西湖十景之名。遂不湮沒。若錢塘十景。則鮮有道之者矣。

一蘇堤春曉 隄築於宋元祐間。自南山抵北山。夾道植柳。爲蘇軾所創。故曰蘇公堤。清康熙帝題爲十景之首。爰建亭於望山橋南。後改岑樓。又構曙霞亭於後。春時。晨光初啓。宿霧未收。雜花生樹。飛英蘸波。紛披掩映。如列錦鋪繡也。

二雙峯插雲 南高峯北高峯相去十餘里。中間層巒疊嶂。蜿蜒盤結。上多奇雲。山峯高出雲表。時露雙尖。望之如錫。宋人稱爲兩峯錫雲。清康熙帝改雙峯插雲。構亭於洪春橋側。當兩峯正。中碑亭在後。春秋佳日。憑欄四望。儼如天門雙闕。拔地撐霄也。

三柳浪聞鶯。柳浪橋。宋時在清波門外聚景園。今無可考。清康熙帝所題之碑。在湧金門南。錢王祠側。背負雉堞。面臨方塘。春時柳絲。如翠浪翻空。黃鳥睨皖其間。與畫舫笙歌相應答。今則此景不可復得矣。

四花港觀魚。望山橋下水。名花港。通花家山。山下舊有盧園。爲宋內侍盧允升別墅。鑿池甃石。引湖水入其中。畜異魚數十種。園久廢。清康熙朝。建亭於花港之南。旁濬方池。清可鑑底。揚鬢鼓鬣之狀。鱗萃畢陳。亭後有高軒。疊石爲山。栽花作徑。後惟康熙御碑亭獨存。民國紀元後重修。業已恢復舊景矣。

五曲院風荷。九里松旁舊有黹院。多荷。宋稱黹院荷風。清康熙帝改曲院風荷。構亭於跨虹橋北。即六橋之首東建敞堂三楹。又東爲迎薰閣。又東爲望春樓。前臨大堤。其西則複道重廊。夏景絕勝。今惟殘址。荷亦少矣。

六平湖秋月。湖際秋而益澄。月至秋而逾潔。明季。建堂孤山路口。據全湖之勝。清康熙三十八年。構亭於其址。前爲石臺。三面臨水。上懸清帝書平湖秋月額。旁構水軒。每當清秋氣爽。皓月

中天千頃一碧。恍如置身於瓊樓玉宇。非復人間世矣。

七南屏晚鐘 南屏山正對蘇堤。在淨慈寺右。寺鐘聲動。山谷皆應。逾時乃息。舊稱南屏晚鐘。嘗改爲南屏曉鐘。蓋夜氣方清。天籟俱寂。鐘聲乍起。響入雲霄。至足發人清省也。清康熙帝仍以晚鐘題之。築亭寺門之前。面臨萬工池。更勒石於池北。建御碑亭焉。今池改名放生。更置亭於寺之兩側。

八三潭印月 宋蘇軾宦杭。立塔於湖。著令。塔內不許侵爲菱蕩。塔如瓶。浮漾水中。所謂三塔亭。亭引碧流是也。明成化後毀。萬曆間濬取葑泥。繞潭作埂。爲放生池。池外湖心仍置三塔。月光映潭。分塔爲三。故有三潭印月之稱。池上構亭懸匾。復建清康熙帝御碑亭於池北。高軒傑閣。渡平橋。三折而入。夜涼人靜。孤艇沿洞。誠可濯魄醒心。一洗塵俗也。

九雷峯西照 淨慈寺北有峯。曰雷峯。通白雲庵。吳越王妃黃氏建塔峯頂。每當夕陽西墜。塔影橫空。舊稱雷峯夕照。清康熙帝改雷峯西照。乃於其西築御碑亭。塔碑皆赤色。藤蘿牽引。蒼翠可愛。日光西照。與山光對映。如火珠將墜。金鏡初開。誠暮色之最佳者也。自雷峯圯後。有重建

之議。

十斷橋殘雪。出錢塘門。循湖而行。入白沙堤。第一橋曰斷橋。介於前後湖之間。水光潏潏。橋影倒浸。凡探梅孤山者。過此。輒值春雪未消。葛嶺一帶。樓臺高下。如鋪瓊砌玉。清康熙帝題曰斷橋殘雪。構亭橋上。今亭已廢。橋則改建矣。

其後清浙閩總督李衛增列十八景。曰湖山春社。曰功德崇坊。曰玉帶晴虹。曰海霞西爽。曰梅林歸鶴。曰魚沼秋蓉。曰蓮池松舍。曰寶石鳳亭。曰亭灣騎射。曰蕉石鳴琴。曰玉泉魚躍。曰鳳嶺松濤。曰湖心平眺。曰吳山大觀。曰天竺香市。曰雲棲梵徑。曰韜光觀海。曰西溪探梅。

西湖四時

昔人著有四時幽賞錄。謂西湖四時皆有幽趣。惟善賞者得以攬景會心耳。

春 孤山月下看梅。虎跑泉試新茶。保俶塔看曉山。西溪樓啖煨笏。初陽臺望新樹。蘇堤觀桃柳。

西泠橋玩落花。天然閣聽雨。

夏 蘇堤看新綠。三生石談月。飛來閣避暑。壓隄橋夜宿。湖心亭採蓴。湖晴觀水面流虹。山晚聽輕雷斷雨。乘露剖蓮雪藕。看湖上風雨欲來。步山徑野花幽草。

秋 滿覺隴賞桂花。北高峯頂觀海雲。六和塔夜玩潮。策杖林園訪菊。西泠橋畔醉紅樹。乘舟風雨聽蘆。

冬 湖凍初晴遠泛。雪霽策蹇尋梅。西溪道中玩雪。山窗聽雪敲竹。山頭玩賞茗花。除夕登吳山看松盆。

然如春之皋亭看桃花。花園埂選購山茶。夏之煙霞洞避暑。放生池採荷花。平湖亭際乘涼。韜光夾

竹小步。秋之南屏山聽晚鐘。公園清時前步月。河渚看蘆花。亦極清幽之致。且卽四時中之曉色暮色。雨景晴景。勝趣亦各不同。西湖之幽賞。真無盡也。

曉色 霧截山腰。霞橫樹杪。或淡煙隱隱。搖蕩晴暉。或巒氣浮浮。掩映曙色。峯含旭日。風散溪雲。遙岑迴抹柔藍。遠岫忽生濕翠。

暮色 暗草響泉。叢篁影樹。暝色漸起。崖壑殘陽猶戀。菱荷斷橋水鳥浮浮欲沒。短棹忽鳴。輕煙亂拖。

夜色 月香度酒。露影溼衣。山靜無聲。水暗若碧。

雨景 山頭煙合。忽掩青螺。樹杪雲蒸。頃迷翠黛。絲絲飛舞。濯濯飄搖。少焉淡日西斜。紅霞照水。林樹零瀟宿雨。峯巒吞吐斷煙。殘雲飛鳥。一望迷茫。水色山光。四照蕭爽。

雪景 水空山沒。雲低樹斷。竹眠低地。山排白雲。玉墮冰柯。沾衣生溼。

月景 滿空孤月。露挹清輝。波光泛灩。衆山靜遠。如千百美人。臨鏡梳頭。

附詩詞

錢塘湖春行

唐白居易

孤山寺北賈亭西。水面初平雲腳底。幾處早鶯爭暖樹。誰家新燕啄春泥。亂花漸欲迷人眼。淺草猶能沒馬蹄。最愛湖東行不足。綠楊陰裏白沙堤。

西湖調寄采桑子

宋歐陽修

輕舟短棹西湖好。綠水逶迤。芳草長堤。隱隱笙歌處處隨。無風水面琉璃滑。不覺船移。微動漣漪。驚起沙禽掠岸飛。

前題調寄采桑子

前人

羣芳過後西湖好。狼藉殘紅。飛絮濛濛。垂柳欄干盡日風。笙歌散盡遊人去。始覺春空。垂下簾櫳。雙燕歸來細雨中。

湖晴復雨

宋蘇軾

水光潑潑晴方好。山色空濛雨亦奇。欲把西湖比西子。淡粧濃抹總相宜。

臘日遊孤山訪惠勤惠思二僧

前人

天欲雪。雲滿湖。樓臺明滅。山有無。水清石出魚可數。林深無人鳥相呼。臘日不歸對妻孥。名尋道人實自娛。道人之居在何許。寶雲山前路盤紆。孤山孤絕誰肯廬。道人有道山不孤。紙窗竹屋深自暖。擁褐坐睡依團蒲。天寒路遠愁僕夫。整駕催歸及未晡。出山迴望雲木合。但見野鶴盤浮圖。茲遊淡薄歡有餘。到家恍如夢蘧蘧。作詩火急追亡逋。清景一失後難摹。

泛舟西湖

宋黃裳

俄起谷風斜。撼竹驟來時。雨碎敲篷。回頭已見烟雲合。點檢天邊失數峯。

清曉湖上

宋楊萬里

六月西湖錦繡鄉。千層翠蓋萬紅粧。都將月露清涼氣。併作清晨一噴香。

秋山

前人

梧葉新黃柿葉紅。更兼烏桕與丹楓。只言山色秋蕭索。繡出西湖三四峯。

游湖調寄柳梢青

宋曾觀

湖岸千峯嵌巖。隱映綠竹青松。古寺東西樓台。上下煙霧冥濛。波光萬頃溶溶。人面與荷花共紅。撥棹歸歟。一天明月。十里香風。

夏日憶西湖

明于謙

湧金門外柳如烟。西子湖頭水拍天。玉腕羅裙雙蕩槳。鴛鴦飛近採蓮船。

西湖竹枝詞

清秦保寅

西湖湖水映虛空。一幅鮫綃熨貼工。縱有微風吹不亂。青山織在浪花中。

過湖上風甚不果泛舟沿錢塘門至錢王祠望湖中桃花

清王又曾

今年東風太早計。正月已催黃鳥鳴。紅得桃花遽如許。吏將底物作清明。

柳邊花下馬輕跑。瞥地紅梢更綠梢。可惜湖船風太急。不然搖到晚鐘敲。

玉泉寺觀五色魚

清汪文楨

聽經撫掌湧清泉。耀日金鱗濯錦鮮。藍尾箇中如卵色。何年壁碎水中天。
玉泉相傳爲龍王聽經時湧出中有五色魚其翠藍

色者
尤佳

裏湖訪荷

前人

波面青銅湧碧螺。隔隄唱徹采蓮歌。見人蕩槳笑相指。船進裏湖華更多。
兩湖荷花
裏湖較盛

西湖晤袁子才喜贈

清趙翼

不曾識面早相知。良會真成意外奇。才可必傳能有幾。老猶得見未嫌遲。蘇隄二月春如水。杜牧三生鬢有絲。一箇西湖一才子。此來端不枉遊資。

遊九溪十八澗

高燮

耳目忽然異。一翠撲眉嫵。清極非人間。此景不可撫。途逕既難分。炊煙無半縷。萬山相隔中。惟有流澗吐。淙淙似鳴琴。我心俱太古。泉冷沙石明。水動蒲藻舞。路窮境更幽。溪回聲轉聚。曲折行復留。前巖白雲補。

觀湖中諸山放雲

柳亞子

宿露未乾人初起。芒鞋穩踏曉烟裏。湖光約略迎面來。微風吹衣涼似水。舉頭不見湖山青。翦然但

覺雲冥冥。滿湖都是濃烟隔。是山是雲誰能分。烟雲複雜山更杳。何處疏鐘聲縹渺。山吐雲耶雲含山。蒼茫無際失飛鳥。雲山重疊兩不平。雲烟合併氣氤氳。雲中之山尙難辨。何況欲辨烟中雲。我觀此境真奇幻。佇立徘徊獨凝盼。日出烟消雲亦散。須臾復見青山面。

白隄步雪同閨人

陳樹人

難得西湖三日雪。與君攜手寄沉吟。高峯隱態飛空白。幽鳥衝寒入遠深。在嶼凍梅遲未萼。壓隄餘靄輒成陰。平時不少清遊客。誰解於茲一探尋。

湖上雜詩

李釋戡

月淡風恬一棹搖。疎鐘零落到中宵。烟波隱隱西冷路。不見當時廿四橋。嵐影波光翠作圍。柳絲低拂釣魚磯。斜風細雨孤山下。可有詩人一舸歸。小別西湖倏五年。淡妝留得舊時妍。殘陽不挂雷峯塔。回首南屏一惘然。平波豔豔碧蕪新。初夏輕陰似晚春。不道頻年行役苦。湖山佳處度生辰。九溪曲曲水粼粼。萬竹堆雲不染塵。箬笠一肩濃翠裏。幾生修到采茶人。

筍輿漸曉入層嵐。幽勝今茲得縱探。最愛理安庵外路。參天千樹盡香栴。

南高峯上看日出

胡適

七月二十九晨，與任白濤先生、曹珮聲女士在西湖南高峯上看日出；後二日，奇景壯觀，猶在心目，遂寫成此篇。

時候似乎已很晚了，

我們等的不耐煩了！

東方還只是一線暗淡的紅雲，

還只是一顆微茫的晨星，

還指不定那一點是日出的所在！

晨星漸漸淡下去了，

紅雲上面似乎有一處特別光亮了。

山後的月光仍舊照耀着，

海上的日出仍舊沒有消息，
我們很疑心這回又要失望了！

忽然我們一齊站起來了：

「起來了！」「現在真起來了！」

先只像深夜遠山上的一線野燒，
立刻就變成半個燦爛的月華了！

一個和平溫柔的初日冉冉地全出來了！
我們不禁喊道，

「這樣平淡無奇的日出！」

但我們失望的喊聲立刻就咽住了：
那白光的日輪裏，

忽然湧出無數青蓮色的光輪，

神速地射向人間來，

神速地飛向天空中去：

一霎時，滿空中都是青蓮色的光輪了，

一霎時，山前的樹上，草上，都停着青蓮色的光輪了！

我們再擡起頭時，

日輪裏又射出金碧色的光輪來了，

一樣神速地散向天空去，

一樣神速地飛到人間來，

一樣奇妙地飛集在山前的樹葉下，和草葉上，

日輪裏的奇景又幻變了：

金碧的光輪過去了，

豔黃的光輪接着飛射出來；

豔黃的光輪飛盡了，

玫瑰紅的光輪又接着湧出來；

一樣神速地散向天空去，

一樣神速地飛到人間來，

一樣奇妙地飛集在樹葉草葉上，和我們的白衣裳上！

玫瑰紅的光輪湧射的最長久。

滿空中正飛着紅輪時，

忽然那白光の日輪裏什麼都沒有了！

那和平溫柔的朝日忽然變嚴厲了！

威積的光針輻射出來，

我們不自由地低下頭去，

只見一江的江水都變成燦爛的金波了。

朝日已升的很高了！

· 龍井

小小的一池泉水，

人道是有名的龍井。

我來這裏兩回遊覽，

只看見多少荒涼的前代繁華遺影。

小樓一角，可望見半個西湖。

想當年是處有畫閣飛簷，行宮嚴整。

於今只見一段段的斷碑鋪路，

石上依稀還認得乾隆御印。

崢嶸的『一片雲』上，

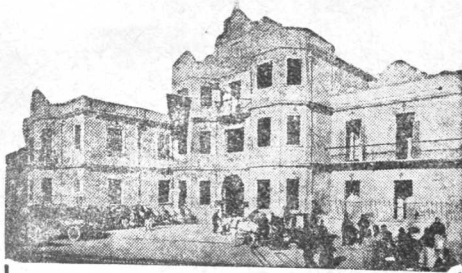
風吹雨打，蝕淨了皇帝題詩，

只剩得庚子紀年堪認。

斜陽影裏，遊人踏遍了山後山前，

到處開着鮮紅的龍爪花，

裝點着那瓦礫成堆的荒徑。



湖 西 館 旅 湖 環

路馬大濱湖州杭

本館不惜鉅資、自建三層樓洋房數十
幢、房間特別高大寬敞、空氣清新、光線
充足、在杭州首屈一指、向蒙 各界惠
顧諸君稱許、內容設備更能盡善盡美、
應用器具、力圖日精月新、招呼務求敏
捷、伺候格外週到、房間價目、特別平廉、
各界賜顧、竭誠歡迎、

遊程指南

遊客須知

一、出外遊覽所需之物。爲西湖遊覽指南、西湖圖、日記簿、鉛筆、錶、羅盤針、望遠鏡、行杖、雨具、保溫水瓶、茶食、水果、乾糧。須於先一夕預備完全。臨行再檢點之。能攜手提照相器尤佳。沿途可攝風景。一、乾糧之置備。爲撙節遊資。不在寺院店肆進餐者計耳。如熟火腿、醬肉、醬鴨、薰魚及各種罐頭食物、淡牛乳、麵包、實心饅首。杭人謂之高裝燒餅等。可酌購之。

一、藤輿雇資如下。遊客之不能步行者。以藤輿爲適。昇者二人。如路遠體重。則須三人。全日酬資以銀幣計。路遠者每人約一元五角。均另加飯資。藤轎租費二角。人力車視路遠近而定。包鐘點則每小時三角。

一、乘馬賃資如下。乘馬。全日酬資。約三元至四元。每小時八角至一元。

一、划船雇資如下。划船分大小二等。全日酬資。大者三元至五元。小者一元五角。另給飯資。雇半日者照全日八折計算。惟遇春秋香季。價無定。

一、汽車每一小時四元。半日或全日均有定價。

一、在外午餐。大率臨時可得。孤山有樓外樓太和園等餐館。煙霞洞素肴最精。五肴六肴者。約酬銀幣四圓至六圓。雲棲理安昭慶諸寺則稍減。

一、山中寺僧。以茶見款。每碗酬資二角。若以茶點兼款者。須酬一元至二元。有調製藕粉出售。每碗銀幣一角。沿湖各莊茶資。則每碗酬銀幣一角或二角。

遊客行程

遊杭州者。欲覽湖山之勝。必按日分路。循路而行。如北山路。南山路。等。庶無紆繞遺漏之弊。惟山遊必擇晴日。不若湖中泛舟之雖雨無礙也。茲約舉其途徑及宜注意者如下。

第一日 宜舟。即於新市場登舟。泛舟湖中。領略四圍風景。省識西子面目。西南行。遊錢武肅王祠。

訪柳浪聞鶯勝蹟。西行。遊三潭印月。由小瀛洲登岸。命舟子放舟。至三潭印月亭下以待。次舟向南。至白雲庵一覽。再西行。

經鎖瀾橋。入裏湖。遊高莊。出高莊後。戶百步。可至小萬柳堂一遊。且就近訪花港觀魚勝蹟。仍由

高莊登舟。遊劉莊。登丁家山。遊康莊。且可訪蕉石鳴琴勝蹟。登舟向北行。入臥龍橋。遊汾陽山莊。

至金沙港。遊唐莊。於岳墳前登岸。遊徐公祠。即湖山春社。謁岳廟。岳墳畢。登舟。經曲院風荷前。出跨虹

橋。過阮公墩。至湖心亭一眺。即歸新市場。午餐隨處可進。高莊後有自然居。汾陽別墅側有玉壺

春。然至岳墳前。已在下午進點心之時。無雙園杏花村樓外樓小酌。風景殊佳。

第二日 遊北山。宜以輿。足力佳者可乘人力車。遇車不能通處則步行。由錢塘門外。沿寶石山葛

嶺下。過岳墳而西。復折而北。至棲霞嶺。遊棲霞紫雲金鼓黃龍諸洞。出而至玉泉觀魚。又西北至靈峯寺。時促可更東南。至靈隱山門。採飛來峯下諸洞。冷泉亭小坐。然後入雲林寺一遊。可在寺之羅漢殿前登韜光。再造北高峯。下北高峯。至下天竺。次中天竺。再次上天竺。歸途仍入錢塘門。可在靈隱寺午餐。而山門前亦有飯肆。其肴葷素皆備。

若買舟可至岳墳。或茅家埠。登岸。以遊靈隱天竺諸勝。由岳墳往靈隱。五里弱。至茅家埠。僅三里。自錢塘門沿白堤至靈隱。又沿裏西湖均已築成馬路。永華公司有公共汽車。尤爲便捷。

第三日

遊北山及孤山。宜舟步兼之。由新市場放舟。至錢塘門。遊葦煙別墅。穠蔭草堂。南陽小廬。

九芝小築。來音小築。友常別墅。味蕪湖舍。登舟。向西北。遊張公祠。至此可命舟子泊船相候。又步石函關。至大

路口。向東百餘步北經寶石山麓。至頓開嶺拾級而上。爲保俶塔。探是山諸幽。由原路下山。經

別墅至張公祠前登舟。西入斷橋。沿後湖北岸。大佛寺可就近一遊。至葛嶺下。上岸。拾級登嶺。茗飲於抱樸

廬。造初陽臺。憑眺極勝。循原路下山。不必下舟可命舟子候於楊莊前。沿湖西行。遊玉佛寺。葛蔭山莊。楊莊。今爲嚴氏

樂度博覽會橋。即孤山。登放鶴亭。訪林和靖馮小青二墓。遊雲亭。登瑪瑙坡。再登舟。西出西泠橋。

蘇小墓在望。遊劉公祠、鳳林寺。舟折向東南。廣化寺前上岸。入寺。訪六一泉。可命舟子候於平湖秋月。次遊左蔣二公祠。中有西泠印社。登山有四照閣。次謁朱文公祠。次參觀浙江圖書館。登文瀾閣。次遊公園。旁爲浙江忠烈祠。次遊羅苑。即瀛寰一築今爲國立藝術專科學校。次於平湖秋月登舟而歸。可於新新旅館進西餐。或岳墳內無雙園杏花村。或徐文敬公祠旁太和園。或廣化寺旁之樓外樓。皆可。若因遊程局促。則公園一帶。俟之於第五日。亦從容也。

第四日 遊南山。宜輿。或自新市場。沿湧金門而清波門外。若在城站。則出清波門。道長橋。遊淨慈寺。北至雷峯塔原址一覽。西行至九曜山下。太子灣前。謁張蒼水祠墓。西踰石屋嶺。遊石屋洞。復前進。遊煙霞洞。次上南高峯。次下穎秀塢。遊法相寺。次躡風篁嶺。遊龍井。品茗小憩。次西南遊理安寺。探九溪十八澗。於是言歸。是日飯於煙霞洞。酬勿過菲。大約銀幣四圓六圓亦惟五六者而已。若盛饌。則須銀幣十餘圓。今九溪十八澗口。設有九溪茶場罐頭飯店。山色中麪飯館。龍井有中華飯館。翁家山有隆興飯館。均可隨意飽餐。

第五日 遊江干。至雲棲。宜以輿。出候潮門。沿江行。至閘口。上白塔嶺。遊駕濤仙館。至月輪山開化

寺。登六和塔。於是徧歷九龍頭。西南至五雲山。遊雲棲寺。歸途可至大慈嶺虎跑寺一遊。是日飯於雲棲寺。今自杭富汽車通行。如不遊五雲山。可由湧金站乘車。至范村站下車。步行而至雲棲。范村距雲棲僅四五里。遊畢。仍回原站。至虎跑下車。遊畢。再回六和塔。相距二里或遊駕濤仙館。既畢。或乘火車至城站。或乘汽車回新市場。較爲經濟。

第六日 遊吳山。宜步行。亦可乘人力車。至大井巷環翠樓。拾級登山。先遊海會寺。次曲折西南行。徧覽諸廟。廟至多。頗費時。登紫陽山。憑眺前江後湖。全城大概。悉在眼底。藉以知杭之形勢。下山數十級。有阮公祠。自此亦可下山。下山之孔道極多。倘患歧途。不如仍遵原路。既下山。可歷覽清河坊太平坊保佑坊大街。且選購品物。可於河坊巷之王潤興。或迎紫路之聚豐園便餐。是日有多餘之時刻。可散步於新市場之湖濱路。并沿東西浣沙路。即泗河出岸其地風景佳也。

第七日 遊西溪路。舟輿兼行。乘輿出錢塘門。自寶石山後。經秦亭山。至東嶽廟塢一遊。出而至開化涼亭。南轉花塢一遊。眠雲室小坐。卽出。由原路至大路。即西溪口西行。近楊家牌樓。可遊風木齋。及其他山莊。至留下鎮。得月館。或大興館。進午餐。飯後。乘村航。北遊秋雪庵。交蘆庵。可預命輿夫候於吳

家河頭或東嶽水口較之既畢。舟南轉。復折東。至吳家河頭。登岸。上輿。逕回。自杭餘汽車通行。往回舟留下登輿爲便多矣。遊益便矣。

外來香客之往西溪者。往往先至秦亭山。即老和山次東嶽。次留下。復西南進。至龍門山。即小和山如欲往小和山進香。及遊西溪交蘆庵。可與留下杭餘汽車站側之茶店內義記轎行接洽可也。

茲將轎價列表如下

花	塢	來回十角	單送七角
小	和山	來回一元四角	單送一元
小	潮山	來回二元四角	單送一元六角
上四鄉	河山至良河	來回二元四角	單送一元六角
裏	桐塢	來回一元四角	單送十角
龍	門坑	來回一元六角	單送一元
船至西溪交蘆庵		八角至二元	

飯資另加

遊程指南 遊客行程

附七日遊程之地名

第一日 舟遊

錢王祠。柳浪聞鶯。三潭印月。白雲庵。高莊。小萬柳堂。花港觀魚。劉莊。康莊。焦石鳴琴。汾陽山莊。徐錫麟祠。岳廟。岳墳。曲院風荷。湖心亭。

第二日 輿遊

棲霞洞。紫雲洞。金鼓洞。黃龍洞。玉泉。靈峯。飛來峯。雲林寺。韜光。北高峯。下天竺。中天竺。上天竺。

第三日 舟步兼遊

錢塘門外馬路旁之近人別墅甚多。又張公祠。寶石山。保俶塔。葛嶺。抱樸廬。初陽臺。玉佛寺。葛蔭山莊。楊莊。孤山。放鶴亭。林和靖墓。馮小青墓。雲亭。瑪瑙坡。蘇小墓。劉公祠。鳳林寺。廣化寺。左蔣二公祠。西泠印社。浙江圖書館。文瀾閣。公園。國立藝術專科學校。即蘇養平湖秋月一築。

第四日 輿遊

淨慈寺。雷峯。張蒼水祠。石屋洞。水樂洞。煙霞洞。南高峯。法相寺。龍井。理安寺。九溪十八澗。

第五日 輿遊

駕濤仙館。開化寺。六和塔。雲棲寺。虎跑寺。

第六日 步遊

吳山諸寺觀。紫陽山。阮公祠。清河坊等大街。

第七日 舟輿兼遊

東嶽廟塢。花塢。眠雲室。桂樹山莊。風木齋。秋雪庵。交蘆庵。

滬杭鐵路開車時刻表（民國二十三年七月一日訂）

站名	特別快車		快車	車三四等車		京滬通車	快車
	上	下		上	下		
上海北站開	午七點五十五分		九點十五分	九點三十五分	午三點十五分	六點五十分	
上海南站	午八點三十一分		九點五十八分	十點二十二分		七點三十分	
松江	午九點十分		十點四十八分	十一點三十五分	午四點二十一分	八點十二分	
嘉善	午九點五十五分		十一點四十九分	午四點十九分	五點零四分	九點零二分	
嘉興	午十點二十六分		午十二點一分	一點三十三分	五點三十五分	九點三十五分	
硤石	午十一點零二分		午一點零一分	二點十六分	六點十一分	十點十五分	
長安	午十一點卅五分		午一點四十分	三點零四分	六點四十四分	十點五十四分	
杭州	午三十一分		二點五十一分	四點三十三分	七點四十分	十二點正	
開口到	午五十分		三點十分	五點正	七點五十五分	午十五分	

站名	開京通車快		三四等車快		車特別快車	
	上	下	上	下	上	下
開口開	午七點四十五分	九點十五分	九點四十分	午一點三十分	午七點三十分	五點三十分
杭州	午八點零七分	九點三十五分	十點零五分	午一點五十分	午八點零七分	五點四十七分
長安	午九點零四分	十點四十五分	十一點三十分	午三點零一分	午九點零四分	六點四十三分
硤石	午九點三十七分	十一點三十四分	午十二點二十分	三點四十一分	午九點三十七分	七點二十一分
嘉興	午十點十二分	午十四分	一點零七分	四點二十一分	午十點十二分	七點五十七分
嘉善		午四十八分	一點五十一分	四點五十五分		八點三十一分
松江	午十一點廿五分	午一點三十八分	二點五十一分	五點五十四分	午十一點廿五分	九點二十分
上海南站		午二點二十四分	四點十五分	六點四十分		十點正
上海北站到	午三十分	三點零五分	五點零五分	七點二十分	午三十分	十點三十五分

遊程指南 遊客行程

西湖遊覽指南

浙贛鐵路杭玉段時刻表（民國二十四年一月一日訂）

站名	下行		上行	
	快車	餐車	快車	餐車
下	快車	餐車	快車	餐車
江邊	午九點三十分	午九點四十分	午九點三十分	午九點四十分
蕭山	午九點四十八分	午九點五十分	午九點四十八分	午九點五十分
臨浦	午十點二十三分	午十點三十分	午十點二十三分	午十點三十分
諸暨	午十二點正	午十二點十分	午十二點正	午十二點十分
義烏	午二點十九分	午二點三十分	午二點十九分	午二點三十分
金華	午四點正	午四點十分	午四點正	午四點十分
衢縣	午九點二十分	午九點三十分	午九點二十分	午九點三十分
玉山	午九點正	午九點十分	午九點正	午九點十分
上	快車	餐車	快車	餐車
玉山	午十點正	午十點十分	午十點正	午十點十分

遊程指南 遊客行程

衢	縣	下 一點四十七分到 午二點十九分開	下 五點五十七分到 午六點二十二分開		
金	華	下 五點四十三分到 午七點十分開	下 九點三十分到 午十點三十分開	上 五點十分	九點四十分
義	烏	下 十點二十分	上 二十八分	七點零六分	十一點三十一分
諸	暨	上 一點五十分	三點十分	九點二十四分	下午一點四十五分
臨	浦	上 三點五十五分	五點正	十一點十分	下午三點十七分
蕭	山	上 四點四十四分	五點四十五分	十一點四十五分	下午三點五十分
江	邊	上 七點五十分	六點正	十二點正	下午四點零二分

字典辭書

辭源

▲ 中文字典辭典
正編二冊 丁種七元 續編一冊 戊種五元
王雲五大辭典(袖珍本) 一冊 戊種三元
王雲五小辭典 一冊 七角

國文成語辭典

新文化辭書 一冊 二元五角
新字典 一冊 二元四角

縮本新字典

縮本新字典 一冊 紙面八角 布面一元二角
實用學生字典 一冊 紙面六角 布面一元
康熙字典 洋裝一冊三元 本裝七冊三元

國音標準白話詞典

國音標準白話詞典 一冊 布面一元
國音標準白話詞典 一冊 布面六角
教育部國音常用字彙 一冊 布面一元

白話註學生詞典

白話註學生詞典 一冊 二元五角
平民字典 一冊 七角
對照百科名彙 一冊 二元五角

英漢經濟辭典

英漢經濟辭典(縮本) 一冊 一元八角
英漢經濟辭典(縮本) 一冊 一元八角
英漢經濟辭典(縮本) 一冊 一元八角

植物學大辭典

植物學大辭典(縮本) 一冊 四元
植物學大辭典(縮本) 一冊 四元
植物學大辭典(縮本) 一冊 四元

地質礦物學大辭典

地質礦物學大辭典(縮本) 一冊 二元五角
地質礦物學大辭典(縮本) 一冊 二元五角
地質礦物學大辭典(縮本) 一冊 二元五角

小學自然科詞書

小學自然科詞書 一冊 二元五角
小學自然科詞書 一冊 二元五角
小學自然科詞書 一冊 二元五角

中國醫學大辭典

中國醫學大辭典 一冊 十二元
中國醫學大辭典 一冊 十二元
中國醫學大辭典 一冊 十二元

中國人名大辭典 一冊 八元
中國古今地名大辭典 一冊 八元
現代外國人名辭典 一冊 四元

英漢漢英字典辭典

英漢漢英字典辭典 一冊 三十元
英漢漢英字典辭典 一冊 三十元
英漢漢英字典辭典 一冊 三十元

雙解標準英漢字典

雙解標準英漢字典 一冊 二元五角
雙解標準英漢字典 一冊 二元五角
雙解標準英漢字典 一冊 二元五角

綜合英漢大辭典

綜合英漢大辭典(縮本) 二冊 七元
綜合英漢大辭典(縮本) 二冊 七元
綜合英漢大辭典(縮本) 二冊 七元

增訂英華合解辭彙

增訂英華合解辭彙 一冊 二元五角
增訂英華合解辭彙 一冊 二元五角
增訂英華合解辭彙 一冊 二元五角

英華合解袖珍新字典

英華合解袖珍新字典 一冊 九角
英華合解袖珍新字典 一冊 九角
英華合解袖珍新字典 一冊 九角

英華合解袖珍新字典

英華合解袖珍新字典 一冊 九角
英華合解袖珍新字典 一冊 九角
英華合解袖珍新字典 一冊 九角

英華合解袖珍新字典

英華合解袖珍新字典 一冊 九角
英華合解袖珍新字典 一冊 九角
英華合解袖珍新字典 一冊 九角

英華合解袖珍新字典

英華合解袖珍新字典 一冊 九角
英華合解袖珍新字典 一冊 九角
英華合解袖珍新字典 一冊 九角

德華法華字典

德華法華字典 一冊 二元五角
德華法華字典 一冊 二元五角
德華法華字典 一冊 二元五角

(各書定價以版權頁所載為準)

食宿遊覽

飲食處

飲食處者。合酒館、飯館、麵館、茶館、酒肆、點心店、而言之。

●酒館 西菜館附

小有天 新福緣路。售京肴。便酌殊佳。

青年會餐室 青年路。售西餐。座甚清潔。

聚豐園 迎紫路。客座甚精雅。

天真消閒西菜館 湖濱路。

金德記酒菜館 仁和路。

姓姓聚餐室 仁和路。

食宿遊覽 飲食處

天香樓酒菜館 花市路。

大同川菜館 平海路。

吉慶樓酒菜館 延齡路。

虹月樓酒菜館 國貨陳列館樓上。

廣東聚賢館 花市路。

鼎園處菜館 靈隱。

宴賓樓 延齡路。客座尙寬。肴饌爲京式。

協順興 延齡路。售西餐。

三義樓 延齡路。京津菜。神仙雞有名。

西悅來 吳山路。酒肴均美。宜小酌。

功德林 龍翔橋。售素肴。

樓外樓 廣化寺旁。

自然居 高莊內。

杏花村 岳墳前。醋魚魚生。杭人呼醋魚帶柄蓋及蕪菜最著。

大興館 留下。春夏食筍。風味殊勝。江干海月橋。

天樂園 閘口。

得月樓 拱宸橋。

●飯館

王潤興 河坊巷口。以魚頭豆腐。加香肉。生冬醃菜最著。卽王飯兒。

趙長興 薦橋路。以紅燒肉著名。

●麵館

正興館 城站路。延齡路。均蘇式麵館。

新興館 延齡路。

素香齋 延齡路。售素麵素肴。

食宿遊覽 飲食處

素馨齋 延齡路。售素麵。

素春齋 延齡路。售素麵。

奎元館 官巷口。

六聚館 太平坊。麵甚佳。

大達麵館 延齡路。

●茶館

迎軒 羊市路。

新新茶園 延齡路。

武林第一樓 新福緣路。

齊雲閣 城站。

一樂天 仁和路。

雅園 延齡路。

湖山喜雨臺 延齡路。

西園 延齡路。兼具酒肴。地瀕湖。湖光山色。如列几席。

●酒肆

四美泰 羊市路。

朱恆升西號 仁和路。

留庚社（即四美泰酒社） 東坡路。

單南安 延齡路。

碧梧軒 龍翔路。

金瑞興 保佑橋。

章東明 官巷口。

●點心店

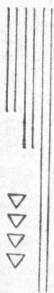
五芳齋 城站路。

國產風琴中之精品

孔雀牌
樂府牌
風琴



風琴之選擇、不唯在形式之新雅、必求聲簧鏗鏘、構造完密、方為上品、本館孔雀牌樂府牌各式風琴、設計製造選料磨漆、無不刻意求精、故出品最早、至今仍為國產風琴中之無上精品、



商務印書館發售

美味觀
城站路。
仁和路。

西湖遊覽指南

旅館

名	稱	地 點	大	餐	間	官	房	客	房
城站旅館	城 站	自八角起至六元							
聚英旅館	花市路	自五角起至五元							
湖濱旅館	湖濱路	三元八角至四元八角			二元四角至二元八角			七角至一元二角	
環湖旅館	湖濱路	四元至六元			二元八角至三元五角			六角至一元六角	
天然飯店	湖濱路	七元			四元二角至五元六角			七角至一元	
西湖飯店	湖濱路	五元五角至八元八角			三元至四元四角			七角至二元四角	
杭州飯店	湖濱路	二元六角至四元			五角至一元五角				
清泰第二旅館	仁和路	樓上一元至六元八角樓下八角至三元							
清華旅館	延齡路	三元至五元			二元至二元四角			九角至一元五角	
新 旅 社	迎紫路	三元至四元			二元至二元五角			九角至一元五角	
華興旅館	迎紫路	自四角至四元							
滄洲旅館	平海路	自三角至六元							

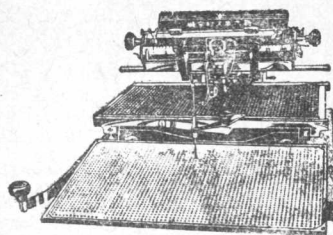
食宿遊覽 旅館

西湖遊覽指南

瀟洲旅館	平海路	自六角至六元		
崑洲旅館	平海路	自三角至五元		
東南飯店	湖濱路口	自二角至八元		
湖邊旅館	仁和路	四元八角	二元至一元八角	四角至一元八角
新泰旅館	延齡路	五元至六元	二元至四元	六角至一元
杭徽旅館	迎紫路	自八角至四元		
東方飯店	聖塘路	六元至八元	二元二角至四元四角	七角至一元
蝶來飯店	西冷橋	二元至十元		
西冷飯店	葛嶺山腳	自八元至二十四元(連飯中西餐任便)		
新新旅館	葛嶺下	九元至十元	四元至六元	一元至三元
惠中旅館	裏西湖	自八角至四元		
葛嶺飯店	保俶塔下	自五元至九元	一元五角至四角	
杏花村	岳 坎	自五角至一元二角		

旅館價目分旺月淡月。係因折扣高低關係。惟西冷飯店與蝶來飯店兩家。則無旺月淡月之

分。各旅館向有小賬一成。今已革除矣。所有飯食近分三種。自二角至五角。光飯每客一角。



◀ 貨國全完 ▶

新式華文打字機

本機為科學的產物，使中國文字的繕寫方法得一大進步。用本機打字，不但迅捷有力，且筆畫正確，清晰整齊，遠非手抄者所可及。每次可以複打十餘份，兼可打油印臘紙稿。裝有「檢字表」，不傷目力，並增進檢字速率。任何紙張，均能適用。長幅摺頁，可以一次打就。近更增製「墨水色帶兩用式」，色帶以外，可用墨水，尤覺便利。

◆ 商務印書館創製

—— 點 特 ——
 整齊 清晰 美觀 省時 省力 省費

贈閱說明書

遊覽處 浴室附

遊覽處者。合遊戲場、彈子房、戲園、而言之也。

●遊戲場

西湖娛樂商場（即大世界） 仁和路。佔地至廣。內有劇場、電影場及種種遊戲。布置悉仿上海。門票小銀幣二角銅元二十枚。遊覽一切。不另取資。憑高一覽。全湖在目。共和廳有聯云。大千世界。第一湖山。

●彈子房

西園 新市場。

大世界內 仁和路。

喜雨臺 新市場。

公餘彈子房 延齡路。

青年會 青年路。

●戲園

榮華戲園 拱宸橋。開閉無定。

杭州影戲院 城站。

浙江大舞臺 卽共舞臺。現改爲大光明。延齡路。平劇影戲不定。

華聯電影院 延齡路。

大禮堂 裏西湖。影戲。座位最佳。

●照相館

二我軒 城站對過。花市路。

活佛 仁和路。城站。

佛國 新市場。靈隱山門口。黃龍洞。岳墳。

留影 仁和路。

食宿遊覽 遊覽處

月溪 花市路。

華英 延齡路。

就是我 城站。

●浴室

日新池 延齡路。

明湖池 迎紫路。

三新池 迎紫路。

洪園池 吳山路。

華清池 延齡路。

沂園 城站大馬路。

渭泉池 保佑坊。

各種事業名稱地址

●官廳局所公會及公衆性質之事業附

浙江省政府	梅花碑
浙江省民政廳	省政府內
浙江省財政廳	東河坊路
浙江省建設廳	將軍路
浙江省教育廳	平海路
浙江省黨部	民權路
浙江省會公安局	太平坊巷
浙江省公路管理局	延齡路
浙江省監獄	錢塘門路

陸軍監獄	錢塘門路
浙江高等法院	法院路
杭縣看守所	法院路
杭縣地方法院	法院路
杭縣律師公會	法院路
杭縣公安局	東園巷
杭縣縣政府	井亭橋東南
杭縣縣黨部	衆安橋河下
杭縣教育局	水亭趾
杭州市政府	聖塘路

各種事業名稱地址

杭州市黨部

湖濱路

兩浙鹽務稽核所

金衙莊

杭州市財政科

市政府內

兩浙鹽運司署

金衙莊

杭州造幣分廠

銅元路

浙江第一區營業稅總局

新南路

杭州市教育科

市政府內

杭關監督公署

湧金門直街

杭州市社會科

市政府內

杭州煙酒公賣局

法院路

杭州市工務科

八字橋

浙江印花稅總局

法院路

浙江陸軍測量局

舊藩署內

浙江省區救濟院

佑聖觀巷

軍械局

報國寺

省立體育場

體育場路

浙江水利局

將軍路

浙江省國貨商品陳列館

迎紫路

日領事署

石塔兒頭

浙江反省院

吉祥巷

浙江圖書館

大學路 西湖
公園及大方伯

杭州總商會

保佑坊

省立民衆教育館

湖濱路

●學校

國立浙江大學文理學院	大學路
國立浙江大學工學院	報國寺
國立浙江大學農學院	華家池
國立藝術專科學校	西湖(卽羅苑)
中央航空學校	笕橋
浙江省警官學校	上倉橋
省立醫藥專科學校	刀茅巷
省立高級工科職業學校	報國寺
省立高級農科職業學校	華家池
省立高級蠶桑科職業學校	梅東高橋
省立民衆教育實驗學校	新民路
省立杭州師範學校	性存路

省立杭州高級中學	貢院前
省立杭州初級中學	學院前
省立杭州女子中學	銅元路
省立貧兒院	三衙前
省立杭州師範分校	孔廟
私立之江文理學院	開口二龍頭
私立蕙蘭中學	東街路
私立兩浙鹽務中學	梅東高橋
私立宗文中學	皮市巷
私立安定中學	葵巷
私立清波中學	雲居山
私立穆興中學	銀洞橋

- | | | | |
|----------|-------|------------|-------|
| 私立中山中學 | 石塔兒頭 | 私立弘道女子中學 | 學士路 |
| 私立正則中學 | 大塔兒巷 | 私立財務學校 | 孝子坊 |
| 私立清華中學 | 橫河橋河下 | 省立高中附屬小學 | 舊貢院 |
| 私立民生中學 | 金洞橋 | 部立扶輪小學 | 閘口 |
| 私立虎林中學 | 下馬坡巷 | 省立杭州師範附屬小學 | 南城腳 |
| 私立樹範中學 | 舊藩署 | 市立中學第一部 | 金河港 |
| 私立光華中學 | 小營巷 | 市立中學第二部 | 岳墳 |
| 私立馮氏女子中學 | 工師衙前 | 市立水亭小學 | 水亭址 |
| 私立惠興女子中學 | 惠興路 | 市立橫河小學 | 橋河橋河下 |
| 私立行素女子中學 | 橫河橋河下 | 市立天長小學 | 長生路 |
| 私立明敏女子中學 | 羊市街 | 市立太廟巷小學 | 太廟巷 |
| 私立女子職業學校 | 奎垣巷 | 市立佑聖觀小學 | 佑聖觀巷 |

市立高銀巷小學	高銀巷
市立王馬巷小學	王馬巷
市立仙林橋小學	仙林橋
市立艮山門小學	艮山門
市立中正橋小學	中正橋
市立開口小學	開口
市立高士坊小學	高士坊巷
市立靈慶里小學	岳墳
航空子弟小學	箕橋
私立光明小學	板兒巷
私立銀波小學	羊市街
私立行素小學	馬所巷

私立惠興小學	鐵線巷
私立惠蘭小學	東街路
私立弘道小學	學士路
私立鹽務小學	珠寶巷
私立明敏小學	羊市街
私立穆興小學	保佑坊
私立木業小學	彩霞嶺
私立淇園小學	天漢洲橋

●報章

東南日報	開元路
浙民日報	保佑橋
之江日報	青年路

浙江日報

三橋址

大東書局

太平坊

浙江新聞

新民路

問經堂

清河坊

杭州夜報

新民路

開明書店

三元坊

浙江商報

開元路

文藝書局

城站

國民新聞社

青年路

抱經堂

城站新福緣路

上海報分館

均在城站福緣路

佛學書局分局

龍翔橋功德林內

杭州報

浣紗路

文明書局

城站路

杭報

青年路

大中書店

保佑坊

●書店

商務印書館(電話一四九九)

保佑坊

中華書局

保佑坊

世界書局

三元坊

協和西書局

新民路

六藝書局

湖濱路

北新書局

新民路

經香樓

新福緣路

杭州現代書局

精古齋

正中書局

道古齋

石渠閣

西湖一朵花

武林書店

聚元堂

古今書局

瑪瑙經房

迎紫路

花市路

新民路

花市路

花市路

花市路

延齡路

城隍牌樓

保佑坊

同春坊

浙江郵政管理局

城站

●民信局

支局

三元坊

清河坊

湖墅茶亭廟

江干南星橋

拱宸橋

龍翔橋

忠清大街

全盛

珠寶巷

順成

珠寶巷

正和公記

珠寶巷

永和義記

珠寶巷

●郵政局

各種事業名稱地址

老福潤

珠寶巷

永和合記

珠寶巷

馬正源

珠寶巷

老協泰

珠寶巷

正大

新水漾橋

福潤

鼓樓

正和

鼓樓

以上均赴浙東浙西等處惟永和義記專寄

徽州

●電報局

浙江省電政管理局

環城西路

浙江電報局營業處

金芝蔴巷

電報收發處

〔江干 東街 湖墅〕
〔拱埠 西湖 湖濱路〕

〔莫干山（夏令臨時收發電報）〕

●無線電

無線電臺

舊撫署

●電話

杭州電話局

惠興路

交通部浙江長途
電話話務管理處

金芝蔴巷

●電話另售處

第一 國貨陳列館

第二 城站站內

第三 江干洋泮橋里街

●電話公用代辦所

太廟巷口 官巷口 陸官巷 拱宸橋杭州
路 南星橋警署街 東河坊巷 琵琶街
貫橋 新民路 湖墅大夫坊 湖濱中國旅
行社 慶春路 三墩西河口

●鐵路

滬杭甬鐵路杭州醫院 靈芝路
京滬滬杭甬鐵路 城站
路特別區黨部第五區黨部
鐵路股款清算處 嚴衙街
浙贛鐵路局 裏西湖
浙贛鐵路聯合公司理事會 裏西湖

各種事業名稱地址

錢塘江橋工程處

舊撫署

●汽車

杭州市永華汽車公司 湖濱路
浙江省公路汽車總站 延齡路

●輪船

大華航業公司 三郎廟
招商輪船公司 拱宸橋
裕新元輪船公司 拱宸橋
蘇錫福輪船公司 拱宸橋
寧紹商輪公司 拱宸橋
通源公司(即戴生昌) 拱宸橋
翔安輪公司 拱宸橋
長杭輪船公司 拱宸橋

杭州輪公司

拱宸橋

振興商輪公司

江干

錢浦輪公司

三郎廟

杭諸輪公司

三郎廟

杭蘭輪公司

三郎廟

錢江義渡局

三郎廟

錢江輪船公司

閘口及南星橋

●汽車行

三友汽車行

延齡路

震昌汽車行

平海路

大亞汽車行

平海路

大陸汽車行

東坡路

上海汽車公司租車部

延齡路

交通汽車行

吳山路

中央汽車行

吳山路

中國汽車行

花市路

兄弟汽車行

花市路

徽州汽車行

吳山路

西湖汽車行

延齡路

東方汽車行

延齡路

無敵汽車行

延齡路

鴻元汽車行

西泠橋

浙江汽車行

平海路

中國旅行社汽車部

湖濱路

上海汽車行承接處

錢塘門聖塘路

大中汽車行

湖濱路

海豐汽車公司

延齡路 城站

無敵汽車行

延齡路

摩登汽車行

平海路

龍飛汽車行

岳墳 城站

●銀行

中國農工銀行

太平坊

惠迪銀行

信餘里

儲豐商業銀行

保佑坊

浙江實業銀行

保佑坊

浙江地方銀行

太平坊

浙江興業銀行

三元坊

典業銀行

新民路

交通銀行

開元路

綢業銀行

三元坊

中國銀行

三元坊

浙江儲蓄銀行

薦橋路

大陸銀行

保佑坊

通易信託公司

清泰路

中央銀行

新民路

中南銀行

清河坊

中國實業銀行

太平坊

兩浙商業儲蓄銀行籌備處

太平坊

中國通商銀行

清河坊

農商銀行

太平坊

鹽業銀行

三元坊

大滬銀行

太平坊

建業銀行

官巷口

上海商業儲蓄銀行杭州分行

聯橋

●網莊

萬源綢緞局

保佑坊

咸章綢緞局

太平坊

恆豐綢莊

清河坊

●扇

王星記扇莊

太平坊

舒蓮記扇莊

太平坊

●剪刀

張小泉近記剪刀店

大井巷

張小泉近記剪刀分店

陳列館

●醫院

浙江省立助產學校附屬醫院

馬市街

杭州市立病院

學士路

浙江省國醫分館

望仙橋直街

濟生產科醫院

金雞嶺

浙江省立醫藥專科學校附屬診所

刀茅巷

杭州博濟產科醫院

開元路

省立傳染病院

橫長壽路

吳山醫院
 同春醫院
 駐杭陸軍醫院
 廣濟醫院
 保慶醫院
 長生醫院
 壽山醫院
 浙江病院（有愛克司光鏡驗病）
 臨安醫院
 杭州下午醫院
 江干六和醫院
 杭州產婦科醫院
 杭州醫院

各種事業名稱地址

吳山路
 同春坊
 艮山門外
 海潮寺
 大方伯
 大方伯
 學士路
 橫大方伯
 運司河下
 羊市街水仙街口
 菜市橋直街
 海月橋堍
 青年路
 花市路

杭州湖濱療養院
 杭州眼科醫院
 西湖醫院第一療養院
 仁愛醫院
 西湖婦孺療養院
 祥林傷醫院
 西湖葛嶺肺病療養院
 西湖肺病療養院
 石氏眼科醫院
 西湖療養院
 湖山教堂長老會
 錢王祠
 青年路
 聖塘路
 刀茅巷
 湧金門外油坊弄
 新民路
 葛嶺山腳
 裏西湖智果寺
 法院街
 葛嶺山
 法院路

●雜類

杭州市基督教會湖山堂

法院路

天主堂公所

湖墅大兜

天主堂

天漢洲橋

耶穌堂

鼓樓灣及太平坊

仁慈堂

天漢洲橋

福音堂

大塔兒巷及下羊市街

內地會學道院

西大街

真神堂

清波門直街及三橋址

杭州基督孤兒院

後教場

湖山基督教堂

同春坊及江干

中華基督教女青年會

開元路

世界紅卍字協會

十五奎巷

中華基督教堂

泗水芳橋

浙江省佛教會

昭慶寺

杭州市中華基督教神佑堂

石牌樓

浙江佛化聯合會

昭慶寺

中華聖公會

肅儀巷

杭州市佛教會

智果寺

杭州市中華基督教新民堂

皮市巷

基督教協會

大方伯

禮拜寺

下板兒巷

杭州基督教青年會

杭縣路

城北基督教新民社

湖墅甘露茶亭

協和講堂

橫大方伯

物產

絲織品 綢、緞、紗、羅、紡、是也。有木機與鐵機之別。花色甚多。以庫緞、花緞、春綢、官紗、縐紗、熟羅、杭紡、板紡、羅紡等爲最著。恆豐、咸章、萬源等號所售皆佳。

絲 絲綿與絲線均著稱。

筆 出邵芝巖者佳。在三元坊。

扇 出王星記舒蓮記者。式新製精。赴各國賽會均得優獎。該號均在太平坊。

剪刀 張小泉近記及真張小泉所製者。馳名海內。人稱之曰杭剪。

香粉 出孔鳳春者佳。總店在清河坊。分店在壽安路。

煙 以元奇、呈奇、白奇等煙爲最著。出宓大昌者尤佳。店在清河坊。

藥材 產於艮山門外之笕橋。以元參、麥冬爲大宗。而胡慶餘堂、葉種德堂、萬承志堂之丸散飲片。

亦著名。

天竺筷 市上多有之。

茶 首推龍井茶葉。產獅子峯天馬山者尤佳。色綠而作豆花香。有雨前明前之二大別。相傳其葉采自龍井之樹。製葉之水爲虎跑泉。故特清冽。然真者頗難得。其值以兩計。貴至銀幣數角。賤至銅幣數枚。售者皆稱之爲龍井茶。城中各茶葉肆均可選購。翁隆盛發行者最佳。店在清河坊。

菊 有黃白二種。產於北墅板橋者爲尤良。白菊花佳者每斤銀幣二圓左右。次者八九角。與黃菊花同。各茶葉鋪均有出售。

火腿 胡恆昌、方裕和、萬隆所售最佳。其最上品曰蔣腿。該店均在清河坊。

加香肉 爲杭之名產。肉糯而有香。非他處之醃豬肉所得而比也。

豆製食品 香乾、腐乳、豆豉、素雞、凍豆腐、豆腐衣等類。杭產殊佳。以新民路金錢巷金泉社出品爲最著名。

藕粉 西湖藕粉最稱於時。茶葉店兼售之。色白而細潔。西湖公園、孤山林社、西泠印社、三潭印月、平湖秋月、高莊均有人調製出售。價以碗計。亦可購以整匣。藕產於北墅。扁孔者尤甘脆。但出售

之處。惟龍井九溪十八澗之九溪茶場製售九一八商標藕粉爲最眞。經過化驗證明。確定爲純粹之藕粉。功能治血。可作滋養品。

蓮房 產西湖者佳。紅花所結者尤美。

菱 產於三橋者曰紅菱。其他尙有小刺菱。產於西湖。夏秋間。有掉舟小童剝壳求沽。遊茶肆者往往遇之。

藕 產西湖三潭印月。各水果鋪均有出售。

梅 西湖山中多有之。以產於孤山及西溪者最佳。

筍 產西溪。

枇杷 產塘棲。

楊梅 產半山。

栗 產南山。桂花時有之。剝時確有桂花香。故俗呼桂花栗。

山核桃 產昌化於潛等縣山中。市上多有之。以椒鹽味者最佳。

橄欖 市上多有之。以青鹽者有名。各糖果店均有出售。

香榧 市上多有之。以雙烘椒鹽榧爲最著。

鱒 產富春江。鮮而腴。

土魷 似河豚而小。其味甚美。

蝦 產西湖。味亦美。

青鮑 產西湖。味極鮮美。