

倪雲林先生詩集

化國書館

Washua Library

開化圖書館

Wakana Library

開化圖書館

Kaishua library

開化圖書館

Kaichua library

倪雲林先生詩集卷之三

荆溪 寒 曦 朝陽編集

五言律詩

與張貞居雲林堂宴集分韻得春字

青苔網庭除曠然無俗塵  
依微樵迳接曲密農圃隣  
鳴禽已變夏踈花尚駐春  
坐對盈樽酒欣泛心所親  
用虞道園韻奉贈謝長源

公子太傅裔好於湖上居  
卷簾微雨裏岸憤晚風餘  
古刻秦斯篆玄經許椽書  
何當尋好事鼓枻及秋初  
題張德常良常草堂

一室良常洞幽深古大茅風瓢元自弄畦甕瓦不知勞  
獨出逢騎虎初來學種桃还应白雲裏遲子共遊遨  
翠壁隣丹竈青楓背草堂琴書聊卒歲麋鹿自成行  
澗水流盃滑飛花入座香能無問津者及此繫舟航

贈王生蒙泉

曉鏡拂秋水晴簷度白雲青春去浩々艷蕊落紛紛  
道在形神豫心由瞭眊分君其慎語默世事豈余聞

俞子中見過

積雨衆芳歇新晴生綠陰獨眠方不愜多子復相尋  
鳴鹿在春野啼鶯聞遠林余懷良已罄咏嘯罷清琴

賦平野

見話幽人屋荒城落日邊  
川途漫浩：烟樹靄芊：  
野稻初收碧江魚上釣  
鮮何當剩沽酒直到尔門前  
對雨次張貞居韻

戶庭來游絕園林飛雨滋  
芳氣初龍衣蕙園文漫散池  
裁書恐沾濕對溜謾懷思  
清溪已可汎方舟幸及茲  
奉答明卿先生

林靄去鶴唳孤烟原上村  
楔澗綠雲滿換憤晴景暄  
處和斯遺隘抱冲自寡言  
君亦固窮節衆溺何當援  
題張氏蓀竹軒

高軒自虛曠幽竹亦叢生  
苔石寒依玉風泉夜奏笙  
治冠輕可着醞酒綠因名  
好折青鸞尾仙壇掃月明

遊善權洞

來窺善權洞一上李公樓  
水映巖前引雲旌松際浮  
然燈長不夜垂釣只虛舟  
欲讀吳朝刻真成冒雪遊

贈簡上人

初公經閣裏海遇簡禪師  
好飲茅君酒狂吟杜牧詩  
錢唐江上去楊柳花飛時  
帆影青山隔依々夢見之

友人期過寺中不至

山寺擁爐夜風聲如怒濤  
獨吟何水部還思王騎曹



曠達余所羨阻別心增勞來茲慰幽寂輕舟幸即操  
義興吳國良用桐烟製墨黑而有光膠法又得  
其傳將遊吳中以求售輒賦詩以速其行云

生住荆溪上桐花妝夕烟墨成羣王秘囊售百金傳  
孰謂奚珪勝徒稱潘谷仙老松端媿汝桐法更清妍

贈墨生

岩谷春風起桐花落澗紅隔水輕烟發收煤石竈中  
豹囊秘玄玉鷺池生白虹湯生法潘谷千載事同風

題方厓墨蘭

蕭散重居寺春風蕙草生幽林蒼蘚地綠葉紫瑤莖

早悟聞思入終由幻化成虛空播不盡明月照敷榮

送徐元度還江西

悠々西江水綿々江上山借問離羣鶴孤飛幾時還  
白雪亦忘繫青雲安可攀時々王子晉吹笙向人間

秋日贈張茂實

久客東海上秋風吹練裙放言愛莊史嘆癖如陸雲  
采藥清晨出哦詩靜夜聞滄浪可濯足吾与尔為群

悼朱高士

秋日高人逝微霜蕙草摧鶯群空碧沼鶴影自層臺  
應御冷風出疑隨密霧來松杉暮蕭瑟撫事有餘哀

雲槎軒

已比溝中斷空思海上浮隨雲秋汎々貫月夜悠々  
無路通河漢憑誰問女牛漂搖非有待吾道付滄洲

寄王叔明

能詩何水部愛石米南宮允矣英才最居然外祖風  
釣絲烟霧外船影昼窗中他日千金積陶朱術偶同

悼項山清上人

幽曠山中樂飄飄物外踪梵餘閑懋石定起独哦松  
花落春衣靜雲垂澗戶重依々種蓮處林暝只聞鐘

賦德機徵君荆南精舍圖

言卷三  
四  
結廬溪水南勝事足幽探夏果足山雨春衣染夕嵐  
石欹招鶴磴門俯射蛟潭日夕縈歸夢蕭條雪滿簷

追次唐綦毋潜宿龍興寺詩韻寄方厓

無家何處歸南渚有禪扉湘簟閒秋水池蓮墜羽衣  
硯池滋黯々竹露淨微々秋燕情如客挽君去紫飛

又贈道益

昔者劉高士匡山曾結廬插籬培杞菊充棟著圖書  
鶴影秋雲外蛩吟夜雨餘茂深繩祖武息景在林居

又贈道益并似陸明本

作賦雲間陸能詩鄴下劉悲秋多遠思披椀作清遊

開

竹冷侵水屨窓虛見女牛  
灯前一盃酒漂泊更維舟

送宗天章歸廬山

屏風茅九疊歸伴鶴巢松  
五老峯前路東林寺裏鍾  
宗雷憂入社陶謝莽遺踪  
我亦名山隱他年何處逢

贈公遠

霜葉落欲盡晚山看更青  
躡將沙際屐坐久水邊亭  
俛仰已如夢漂搖同泛萍  
稻梁非所恋黃鵠思冥冥

寄道士王宗晉

王君舊隱地聞更結茅茨  
鶴氅春裁苧鴛群雪泛池  
時歌綠水曲不負碧山期  
夜雨生春草令人起夢思

寄鄭九成

州府今為椽風埃多厚顏香芹渾滿澗去鶴未巢山  
思逐春雲亂心隨野水閒章君應話我樗散碧岩間

邀張彥高

清風入庭戶野客意悠哉一與佳人別階前生綠苔  
鬱鬱松陰晚悄悄竹扉開我有盈樽酒懸榻待君來  
用韻重寄

山齋秋聽雨高卧吳悠哉鹿飲荒池水螭耕石迳苔  
室瑟芳塵滿臨尊詎忍開長吟我有待躡屩子能來  
寄張德常

卜宅近溪西雲烟只尺迷  
晝眠同野鶴晨類候林雞  
舊種松三迳春栽菊滿畦  
來禽與青李囊致不封題  
三月十日義興王子明送竹筩賦詩

竹下拾烟茵筠籃初送將  
亭似三秀楚異衆芳  
猶帶雨露氣更懷泉石鄉  
此日山中容筭歎得新嘗

高進道水竹居

我愛高隱士移家水竹邊  
白雲行鏡裏翠雨落階前  
獨坐敷書席相過趁釣船  
何當重來此為醉酒如川

張天民溪亭

晝畫溪亭月當窓影更妍  
朱絃彈綠水細柳舞春烟

杜牧何年宅山僧栖夜禪張公一杯酒獨醉羲皇前

送王对明

連榻卧聽雨劇談清更真少年英邁氣求子不多人  
仕祿豈云貴貝琛非所珍當希陋巷者樂道不知貧

積雨

積雨生朝菌微風墮碧蓮鷺池汲書水鶴帳理琴絃  
屐躡苔衣破窓承樹影圓空林無与語長夏曲肱眠

賦雪蓬

手把玉麈尾身披素綺裘梨花紫夜月柳絮入虛舟  
不作飢鷲咏其如載酒游目懷剡溪吳烟水暮悠

開



孤雲用王叔明韻

烟浦寒汀雨吳山楚水春絕無凝滯跡本是不羈人  
鶴鶴同栖息蛟龍任屈伸自嗟猶有累斯世有吾身

二月十六日賦

白鶴烟霧遠滄洲雲海寬縈蕪細雨濕菡李春風寒  
沉憂鬱不解離緒杳無端還憶郊園集琴醞共清歡  
寫山陰丘壑圖寄趙士瞻

吾愛趙徵士清才能逸群昔營山陰宅今在吳松濱  
月牖自理詠春羨美偏芹遠懷松上鶴寫寄嶺頭雲

賦雪舟

詩卷三  
七  
一舸星河渚空明玉氣浮懷仙李太白訪達王子猷  
月明如可掇曙光疑欲流銀屏雲母幃夢為笙鶴遊

題李遵道山居圖

披圖慘不樂日暮妙余思坐石看雲處空齋對榻時  
世途悲在若墨氣尚淋漓惆悵騎鯨客于今豈有之

寫秋林遠岫圖贈約齋回題

五言常刺史此地數曾遊無復綠陰靜空悲紅樹秋  
市声晨浩々雲影暮悠悠徵士冲襟勝邀余共茗甌

次韻酬答謝參軍王長史

岩窈大華隱婉恋東山情學子本猶龍老詩工阮步兵

開

心期流水遠，世事浮雲輕。公府饒才彥，琅玕玉雪明。  
示病維摩室，端居無俗情。清齋久絕飲，白首不論兵。  
露壁蛩吟切，風林鶴骨輕。何時王內史，相見眼增明。

贈友生

故人于靜遠，訪我到南湖。作黍蔬親瀹，開筵酒屢沽。  
臨流同嘯咏，剪燭尚歌呼。長夜清無寐，還為風竹圖。

題畫

甫里林居靜，江湖遠浸山。漁舟衝雨出，巢鶴帶雲還。  
漉酒松肪滑，敷茵楮雪閑。春風一來過，似泊武陵灣。

荒村

詩卷三  
八  
踞荒村客悠遠道情竹梧秋雨碧荷芰晚波明  
穴鼠能人拱池鷺類鶴鳴蕭條阮遙集幾屐了餘生  
七月十四日對雨一首

雨蒼驚瀉瀑江漲忽通渠古砌羅秋草荒畦綴晚蔬  
稍開雲表月還掩篋中書欲話幽貞意忘言已久如

寄虞子賢

天濶海漫漫崑山望眼寬桃源迷晉世松樹受秦官  
雨蘚鹿迹遍霜梧鷺影寒封題數行字聊問竹平安

贈沈文萃

波光浮草閣苔色上春衣楊柳鶯啼遠櫻桃鳥啄稀

開

榮名非所慕登覽竟忘歸  
泖水宜脩禊重來坐釣磯  
為文奉登泖山菴因題

華亭西畔路來訪田時踪  
月浸半江水蓮開九朶峯  
酒盃時可把林叟或相泛  
興盡冷然去雲濤起涇松  
已酉八月廿三日雨至廿六日乃開霽賦五言

呈德常

積雨琴絲緩泖塔鮮碧滋  
泥途方汨沒茅屋且棲遲  
酒向隣家貫盃漫野老持  
便應漫此去海上候安期

徐伯樞歸耘軒

歸耘向何處近在東膠山  
白雲宿虛牖釣艇當荒灣

彈琴送落月濯纓弄潺湲寸田勿稂莠所願勤治莠

用彞齋韻贈張韓二君

張仲情何厚韓康誼亦深賦詩論宿好聚首契初心  
阮籍唯須酒陶潛不解琴與君忘尔汝蕭散鶴鳴陰

賦謝王彞齋

不面終經宿題書細作行心親情恋三事往意茫茫  
酒榼浮松蘂羊腔截玉肪歌詩報佳貺期此共徜徉

次韻酌彞齋見詒二首

秋氣入幽居堦前樹影疎筋骸渾懶惰服食轉清虛  
薄晚魚潛渚新晴溜繞除袂苓期共煮悵望苦吟餘

閑

荆溪丘壑遠暇日得躋攀野客時相過  
高人意自閑  
敲門看脩竹卜宅近青山勝事今寧有  
幽吟一解顏

登竹寄王彛齋

荆南山色裏翠竹密綠溪舟  
春烟薄冥冥暮雨迷  
夢長胡蝶化行遠鷓鴣啼  
日日栽桃李清陰自滿溪

聽雨

樓上看春雨玉笙悲遠天  
辛夷紅點筆芳草綠搖烟  
舟上侵書幌冥冥濕釣船  
新愁嫌點滴元不到鷗邊

畫寄王雲浦

蕭散賢公子衡門似水清  
花間青鳥過砌下綠苔生

詩卷三  
十一  
山色排簷入江波照眼明開面想幽境欲為寫閑情

雨層

雨几唯生睡村醪不解愁泥塗深溺象身世眇浮漚  
迳草紛披濕林扉慘淡秋何人富春渚五月披羊裘

題丘氏壁

我愛丘君宅蕭然隱者風石邊蒙細篠井上植高桐  
墨沼鴛羣白雲窓藥茁紅咏歌當上巳修楔樂融融

三芳圖

丹桂月光落猗蘭琴調清獨怜秋鶴瘦相對夜江橫  
芳烈誰先後才華孰重輕道心安有染無物惱閑情

閑



登江天晚色贈志學

不見呂君久題詩懷不忘風聲渾落葉山影半斜陽  
獨鶴來遲莫孤帆出渺茫為留秋色去留寄讀書堂

桂花

桂花留晚色蘆影淡秋光靡々風還落菲々夜未央  
玉繩低缺月金鴨罷焚香忽起故園想冷然歸夢長

答雲浦

尋真狎隱淪息景絕風塵屈子能安義陶公每任真  
山中宜餌朮江上憶羨尊亦欲泛柁遊柴車為尔巾

題墨竹贈李文遠

義吳李文遠墨法似潘衡麋角膠偏勝桐花烟更清  
紫雲腴泛玄璧理庚午安得龍香劑霜枝寫月明

送僧

聞說四明道山川似若耶去依阿育塔還宿梵王家  
望井封殘雪江船聚晚沙光公強健否持底作生涯

垂虹亭

虛閣春城外澄湖暮雨邊飛雲忽入戶去鳥欲窮天  
林屋青西暎吳松碧左連登臨感時物快吸酒如川

三月四日解逅德方郎官九成掾史於荆溪之  
上相漫及旬而別因九成徵余畫并賦詩為贈

剡掾學阮掾宛然西晉風百年聊復尔三語將無同  
載酒來溪上看山入剡中孤帆逐雲影烟雨滿春空

又題盃贈九成

吳山春雨淨江渚暮潮平解纜欣初霽開帆已到城  
郊君有高趣樽酒慰閑情醉吐真丘壑毫端一咲成  
暮春期潘徵君不至

風林驚宿雨澗戶落殘花芳月忽已晚幽期良恐賒  
黃鸝念求友鸚鵡呼煮茶猶候犢車至心親寧憚遐  
寄徐仲清

岩谷採靈藥蕭條栖遁情白雲簷下宿海鶴階前鳴

言卷三  
燕姐登春茵晨飡脯竹萌詩憑五瀉水好過蘭陵城

送李徵君遊荆溪回寄王司丞

何處尋狂客故人王子猷  
花落庭前樹風吹溪上舟  
紫筍生春雨綠蕈滿芳洲  
心隨酒船發悵望不能休

題畫贈張玄度

蕭條江渚上舟楫晚相過  
卷幔吟青嶂臨流寫白鷺  
壯心千里馬歸夢五湖波  
園石荒筠翳風前悅浩歌  
玄度文學好學工詞翰  
藹然如虹之氣真江南  
澤中千里駒也十二月十四日侍乃翁訪僕江渚相  
與話舊跡深動故園之感  
目想像喬木佳石翳

開

沒於荒筠草蔓中遂寫此意并賦詩以贈焉

為唐景玉登丘壑畜并賦

丹經留玉斧真籙佩青童  
旣迹氛埃外怡情岩穴中  
吹笙緱嶺月理詠舞雩風  
欲登玄洲趣揮毫清吳同

稽山草堂為韓致用賦

稽山讀書處應近賀公湖  
碕月懸雍鏡汀花落酒壺  
賣藥入城市扁舟在菰蒲  
逃名向深僻君豈伯休徒

五雲書屋

幽深隱者宅迢遞少微山  
賀公鏡湖曲李白棹歌還  
兩几研苔碧風軒江竹斑  
韓衆近何似晏景白雲間

畫竹贈王光大

荆溪王隱士相見每漫容借地仍栽竹巢雲獨傍松  
青苔盤石淨嘉樹綠陰重約我同拙道高高茅幾峰

題漁樵文卷

釣水漫樵山逃名宇宙間一篙春水淨半畝落花閑  
鷗鳥時親狎松雲共往還厭聞塵世事緬邈不相關

題畫贈王仲和

曾住南湖宅于今已十年禁筠還自斃羽喬木故依然  
雨雜鳴渠溜雲連煮木烟何時重相過爛醉得佳眠  
南湖陸玄素高士幽居今王君仲和居之水木清

華戶庭幽邃余嘗寓其家四年儵然忘世慮也仲  
和以此幀索畫竹石畫已并詩其上以寫倦之  
懷玄素仲和外舅也故尤感余故人之思乙巳初

月十七日

谷光大

空谷枉嘉藻幽吟當廡秋詩鏗清庙瑟書從耳屈盧矛  
學業余多愧才華子獨優飛鳶天外羽斯世邈難儔  
登竹寄張天民

良常南洞口聞有掃塵齋竹影春當戶泉声夜遶塔  
自矜霜兔健安有魚目魚垂截得青鳶尾因風寄好懷

題元朴上人壁

蕭條江上寺迢遞白雲橫坐待高僧久時聞落葉聲  
鷗夷懷往事張翰有餘情獨掉扁舟去門前潮未生

挽張德常

孝弟由天性清貞有祖風宦遊江郭遠歸隱曲林通  
嗜古真成癖歌詩信已工有才悲賈傳在筭百年中

寄章心遠

江海章高士相違已半年青山雲冉冉白鶴影翩翩  
坐看神鰲抃行吟秋水邊何當拾瑤草逢子華山巔

寄張景昭



烟渚落日後風林清嘯餘輕舟下天際高人遺素書  
笋脯炊菰米松醪薦菊蘂子有林壑趣江海一胥踈  
寄東白上人

楓林散霞綺湖水淡秋烟忽憶北麻漾初春棹酒船  
羽容借鎗具高僧醉棲禪何時來甫里痛飲、前

畫吳松山色贈潘以仁

吳松春水綠搖蕩半江雲嵐翠窓前落松声渚際聞  
潘郎狂嗜古容我醉書裙鼓柁他年去相從遠俗氛

贈友

父子相師友周南義理門阿翁如玉潔賢嗣似春温

舍後自生筍堂陰亦樹萱西山近在望靜默以忘言

贈陸隱君

甫里高人後風流有裔孫愛山仍愛畫留饌復留樽  
每看雲眠石因尋竹款門今朝嵐翠濕應是雨翻盆

言卷三

五

林林若百樹  
東白土人  
林林若百樹  
東白土人

開化園

開

W. A. H. H. a. b. b.

倪雲林先生詩集卷之四

荆溪 蹇 曦 朝陽編集

七言律詩

北里

舍北舍南來往少自無人覓野夫家鳩鳴桑上還催  
種人語烟中始焙茶池水雲籠茅草氣井床露淨碧  
桐花練衣挂石生幽夢睡起行吟到日斜

山園

春水鳧鷖野外堂山園細路橘花香  
榭上身世書盈篋漢上風烟酒一觴  
豈謂任真無禮法也須泛俗着

言卷四  
一  
寇裳不營產業人應咲竹本桃栽已就行

林下

林深何處尋行迹披草時過野老家練練澄波晴偃  
月蛻々小塢曲藏蛇孤帆賣藥來勾曲獨木為橋似  
若耶高卧閉門成懶癖蒼苔泛滿石樽窪

林下遣興

眼見藤梢已過牆手拈書卷漫堆床閑臨水檻親魚  
鳥欲出柴門畏虎狼冠制衣不嫌龜殼小衣裾新剪鶴  
翎長迤來任拙唯疎懶一月秋陰不下堂

春日

閑

閉門積雨生幽草歎息櫻桃爛熳開春淺不知寒食  
近水深唯有白鷗來即看垂柳侵磯石已有飛花拂  
酒盃今日新晴見山色還須拄杖踏青苔

二月十日玄文館聽雨

卧聽夜雨鳴高屋忽憶陂塘春水生何意遠林飢獨  
鶴若為幽谷滯流鶯成叢枸杞還堪采滿樹櫻桃空  
復情二月江頭風浪急無機鷗鳥亦頻驚

對雨寄張伯雨

把酒獨臨溪上雨林深地僻少相過忽興天際真人  
想欲乞山陰道士鷺坐久研苔侵袖碧書成簷溜沒

詩卷四  
塔多悠然靜寄東軒下日莫徘徊聊短歌

雪後過陳子貞隱居

陶公卜宅南村裏快雪初晴思一遊樹籜微茫來獨  
鶴槽搖歌側散輕鷗墨池繞溜春冰滿塵榻繙書夕  
照收相見惘然如有失掉頭吟咏出林丘

吳門賦謝陸繼之黃柑紫蟹之貺

闔閭城外皆春水斜日維舟方醉眠携手故人驚夢  
裏送書飛鴈落尊前黃柑開裹煩相贈紫蟹傾筐也  
可憐憶爾獨居湖上曉窓奇石翠生烟

送甘允從

來尋墨沼雲林下共愛女蘿懸石床  
喚人鸚鵡語猶澁當戶枇杷子半黃  
奉橘定應題百顆籠鶩即欲寫  
千行蘭亭書法人間少好去山陰覓野航

送徐元度

荷鍾空林春雨餘艤舟江岸燕飛初  
去尋天上仙人珮肯顧山中隱者居  
霜月四更提劍舞田園二頃帶  
經鋤蘭茱柳密南檐下佇子雲間  
枉尺書

寄鄭徵士

谷口子真今最賢久別鬱鬱  
夢相牽好營林田多釀  
酒欲買茅屋尚無錢  
兄病每書賒藥券客來唯候煮

秦烟闔閭城東有艇子憶尔青灯相對眠

荆溪即事

銅官之山溪水南周處在廟前多夕嵐看卷雲帆歌白  
紵勸嘗春酒破黃柑長林独往誰能覓幽事相關性  
所耽苦欲避喧那畏虎倘從地主結松舍龍

奉懷張外史

陰壑慘々綠苔生碧雲亭々多遠情松杉鶴去轉蕭  
瑟洲渚花落自縱橫從君下榻住十日看我鼓枻出  
層城洞口菌巢無恙否定應閉閣著書成

次韻薩天錫寄張外史

開



谷口路微山木合濕衣空翠不曾晴  
飢猿扳檻為人立寒犬號林如豹  
声小閣秋清聽雨卧長空日出採  
芝行道心得失已無夢沐髮朝真  
候五更

送張外史還山

道士朝乘白鶴還樓臺金碧鎖空山  
半天花雨飛幢節萬壑松風雜珮環  
丹井夜寒光冽冽石壇春靜蘚斑斑  
飄然便擬泛君隱分我玄洲一半間

次韻陳子貞見示

漠漠寒烟墟落際猶餘凍雪鎖荒榛  
行隨雲谷采樵者飯供松龕學道人  
未必杜陵渾懶慢可憐逸少轉

清真酒船好纜溪頭石花鳥相娛行及春

寄邨九成

芙蓉洲渚暎江波落日維舟發棹歌坐久不知初月  
墮居謀何處白雲多糝糠富貴知吾否簿領風埃柰  
子何几格香材倘持寄熏炉茶鼎樂漁蓑

顧仲贄來聞徐生病差

室裏維摩病已瘳竹炉藥鼎雨声秋一畦杞菊為供  
具滿壁江山入卧遊舟外鷗波情浩蕩窓間蝶夢思  
綢繆虎頭癡絕逆談譎煮茗聊為半日留

雨後

開

兩後循除泉亂流落花時節綠陰稠石尊貯酒供杯  
飲素壁圖書入卧遊翳日長林藏伏虎際天春水若  
輕鷗幽居四月饒櫻笋醉裏題詩一散愁

以龍尾硯寄錢徵士

龍尾誰磋古硯池庚子玄壁隱風漪知君筆力能扛  
鼎愛我雲腴欲產芝投贈寧論百金直咏懷更賦五  
言詩唯應洗濯寒泉潔靜試松煤獨下帷

鶴溪為張天民賦

溪西松影高千尺白鶴時時眠上頭風雨不驚鷗鷺  
宿雲霄月應與鳳寫遊明窓筆格珊瑚樹新釀松花

言卷四  
五  
瑪瑙甌露下鳴臯聲聞遠幽人空谷獨相求

聽秋軒

聽秋軒裏聽秋雨定起山僧坐翠微  
隱隱烟濤搖夜席濛濛花雨着人衣  
驟如崖瀑衝雲落婉似湘靈鼓瑟希  
六用根塵今已淨松篁陰下共香霏

次韻重居寺壁間柯博士舊題

初月五日春意動遠水蕩漾情如何  
鏡中羞見白髮短柳上愁看青眼多  
起拂綠琴歌楚調為留明月挂松蘿  
弭棹溪南一盃酒它年浪迹倘重過

初書記以詩來別且諄開論深見方外之情

因支筆次韻奉謝併期面別

逆知四大皆假合順境逢途非樂憂夢中妄想驚得  
鹿海上忘機思狎鷗舉世何人到彼岸獨君知我似  
虛舟詩來說法能開諭頑礦無情也點頭

鄭明德新居

僦居吳市仍栽竹挂榻高齋獨待余風引香烟金鵲  
尾雨添書水玉蟾餘仲舉未應治一室更生何用博  
群書繞床阿堵那嫌俗每罄金錢一飯餘

悼頂山清上人

盃渡前溪見水源偶來佩芷服蘭蓀香臺猶帶山窓

影經卷長依松樹根雲起晴峯還有觸雪消春野不  
留痕脩然我已忘言說翠竹黃花自滿園

晨起一首寄丹丘

竹窓晨起聞幽鳥深巷絕無車馬喧多病馬卿非不  
遇歸田陶令自忘言墻陰薯蕷苗方茁雨裏櫻桃花  
正繁二月陰寒少晴日坐看春水上柴門

寄張貞居

不但入城踪迹少南隣野老見猶稀狂歌鳴鳳聊自  
慰舊學屠龍良已非蒼蘚渾封麋鹿迹白雲新補薜  
蘿衣羊君筆札誰能寄欲讀靈文一扣扉

送貞居還山

日暮書傳青鳥使華林瑶草待君歸  
挾舟婉々雙龍出背雨寒々一鶴飛  
秋水琢成蒼玉珮朝霞補作紫烟衣  
山中長史來相覓應借窓間白羽揮

再用韻寄貞居及柳太常鄭有道

華陽外史泛幽討谷口高人亦賦歸  
遙憶愚心溪對山坐何時  
菌閣看鴻飛荒々旭日晞  
玄髮滴々流泉浣素衣  
寂寞松窓懸榻處塵生塵尾不堪揮

次韻郊九成見寄

郭外青山田結廬微茫野迢望  
中無殘生竟挹烟霞

言卷四  
癡好事猶傳海岳圖  
夜壁松風懸雅樂  
秋池菊水酌  
商觚倘泛世外求  
玄賞好趁輕升看  
浴鳧

題米商宮石刻遺像

米公遺像刻堅珉  
猶在荒烟野水濱  
絕歎莓苔迷慘  
淡細看風骨尚  
嶙峋  
山中仙塚芝應長  
海內清詩語  
寂新地僻無人  
打碑賣每懷  
英爽一傷神

賦居延王孫德新小隱軒

志隱寧須分小大  
不論塵市与山林  
橘中之樂固不  
淺  
壺裏有春巖更深  
奕戲自能忘世事  
酒尊聊用散  
冲襟莘耕岩築苟  
無遇豈有朝堂論道心

開



送浙憲掾劉彥文并簡張貞居

落日采蘋溪水綠  
目追帆影先飛鴻  
寄書為覓仙人  
隱種杏今居丹井東  
遠道悠々宵入夢  
晴波洵々畫  
多風鳴珂使者清  
無事尔得漫游羣  
掾中

寄吳孟思并懷貞居

江海風流吳孟思  
十年不見髮成絲  
旧同野老松花  
供今寄仙君石室碑  
秋日滿船初晒藥  
晴雲浮水独  
臨池南山樹裏孤  
栖鶴尔去何當一問之

寄王林明

幾夢山陰王右軍  
筆精墨妙宦能文  
每將竹影撫秋

月更愛山居寫白雲秘笈封題饒古迹雅懷蕭散遠  
人羣今年七夕聞多事曝畫繙書到夕曛

戲題嚴錄事所集書畫教

兩館書逢嚴錄事手持書卷索題詩金題玉躡齊梁  
迹墓刻厓鐫秦漢碑把玩始驚繁卷軸品量還愧拙  
言詞古人冷淡今誰尚謾茸殘編慰所思

薩仲明為丞相府掾時儻居京師名其軒曰半  
野後買宅廼陵亦揭是名於軒因兩宿其下遂  
為賦此

何意開軒名半野身存魏闕思江湖斜侵瓜圃通花

言卷四

開

藥稍傍薇垣近竹梧千里秋風催斫鱸九霄晨露浥  
飛鳧如今別買荒城宅自掃風林候野夫

次韻和德原率性齋賦十二月四日雪

海宇希微隱一毫行舟冰膠夕停篙愁看寐々双峯  
並細數林々乱石高豈有風塵勞白羽謾思文采照  
宮袍雪融二月溪流合洞口誰尋千樹桃

贈葛子熙

打碑直入長安道養母還歸白馬峯聞道陰厓留積  
雪將尋隱地看長松晴窓弄翰山僧對寒澗行樵野  
鹿逢為問山中危太朴到州應与子相逢

題荆南精舍圖

誰畫荆南精舍圖  
烟霏嵐翠墨模糊  
林間野鹿時相逐  
洞口山猿不受呼  
尚有流泉悲夜雨  
已迷幽徑入寒蕪  
痴人莫彈西飛鶴  
雲外仙君恐姓蘇

賦德機荆南精舍圖

溪上田園定有無  
愁將歸思畫成圖  
春林寂寂花開落  
風牖泠泠鬼嘯呼  
尚有流泉悲夜雨  
已荒幽徑入寒蕪  
何當一舉同黃鶴  
未覺山川路鬱紆

贈別益以道書記

一笑相逢豈有期  
因懷西崦話移時  
李公祠畔空餘

開

月陸子泉頭曰有詩旅思悽々非中酒人情落々似  
殘暮雲濤眼底三生夢鷗影秋汀又語離

辛亥六月三日寓實性源禪房為寫竹梢因賦  
開門便肯留人宿不夜長然禮佛灯君已風流如惠  
遠我聊吟嘯答孫登來依長夏安居者莫厭無家有  
髮僧清夜哦詩江月白琅玕節下影鬢鬢曾

此身已悟幻泡影淨性元如日月灯衣裏繫珠非不  
得波間有筏要人登狂馳尚覓安心法玄解寧為縛  
律僧曲几蒲團無病惱松蘿垂戶綠鬢鬢曾  
殘生已薄崦嵫景猶護餘光似曉灯縣圃雨雲元不

言卷四  
十一  
隔華嚴樓閣也須登夢歸金齒山前路飯仰白雲窓  
裏僧獨鶴步庭開顧影西風吹鬢雪鬢鬢

送寶南琛往往荆溪碧雲寺兼柬方厓

碧雲林壑杳重此去風流似簡公春藥確閑湍漱  
下空山蛩響月明中結茅擬候芝三秀眠鹿應遺地  
一弓聞道重居開竹牖待予艇子過溪東

八月三日與劉道益連床夜話風雨淒然五日

開霽道益賦詩見貽次韻一首

扁舟小泊菰蒲雨玄論都消身意塵空甗室中無侍  
者蕭條雲外不羈人酒盃畏病不淺舉灯火新涼差

可親媯。秋風振庭樹。綠波芳草似初春。

俊仲明以詩見示次韻

南湖流水綠泱泱。野鶴同栖秋夜長。短世應須幾綉  
屐。懷人可但九迴腸。驚風零亂芭蕉影。冷雨淒迷菡  
萏香。高尚劉君此栖遁。疑之百世有餘光。

別彥貞

空齋風雨話連宵。歸夢不知山水遥。鶴遠城荒嗟寂  
寂。香霏髮影共蕭蕭。市中乳虎人三語。灯下寒釭酒  
一瓢。無念百年聊樂尔。海鷗飛去定難招。

留別王叔明

言卷四  
十一  
秋蛩唧々雨蕭蕭。楮穎陶泓伴沈寥。此去不能期後  
會清言聊以永今朝。濕雲窓裏初溫酒。白鳥汀前又  
晚潮。故園何人賦招隱。桂花零落更停桡。

別張玄度

歸去荆溪丘壑多。松陵浦口渡來過。清風明月許玄  
度。泛宅浮家張志和。夜雨灯檠歌陸續。秋林樹子落  
杪。權相逢相別。嗟遲莫。人事多乖柰若何。

挽鶴溪張先生

子述孫承久熾昌。存飢多施活人方。句金壇下良常  
洞。白鶴溪邊世壽堂。孔壁遺書規古學。祇園法藏溢



神光乘雲咲謝人間世九秩逍遙返帝鄉

送張以中由宜興歸金壇

亂後歸來事二非子長遊歷壯心違陶公館裏懷仙友杜牧堤邊戀落暉松下白雲初起石草間夕露已沾衣君今尚有歸耕地願我將泛何處歸

西野對雨清坐有懷明本彥準并呈道益

怪雨顛風烈不芟荷鷗飛歷亂水驚波便須掃地焚香坐豈有高人載酒過笠澤至今能養鴨山陰何處覓竹龍飛鳥重陰忽霽猶斜日惆悵思君柰若何

過蘭陵留宿蔣達善家

蔣翊初開竹下筵野夫聊乘溪上舟  
珎簟敷床夏水薄細簾受風春浪浮  
圍棊終日對急雨解帶六月如高秋  
可憐相見便傾倒就宿為君少淹留

甘允送來過溪上將還汝寧賦此奉送

野夫住近青山郭左右雲林無市声  
忽有故人騎馬至即呼稚子出門迎  
虛窓圖史少開笈細雨滄浪同濯纓  
乍別林居無所賴裁詩相憶字款傾

送盛道士遊浙東

浙東山水隔層雲雪霽千峯曉不分  
蕭瑟松林疑鶴語縱橫苔石見羊群  
昔聞陽洞啓神秘中有仙人留

玉文羨尔尋真不辭遠好隨烟霧把飛裾

送倪中愷入都

酌酒送君遊上京風帆回首闔閭城烟消南國梅花發水泮長河春水生太史奏雲龍五色伶倫吹律鳳雙鳴仰觀禮樂夔龍盛好播聲詩頌治平

春日送別余一秀才

翼上高帆開遠天綠波芳草隨烟綿春林風雨集憂思茅屋琴書移晷文采由来庾信少草聖近誇張旭顛百年聚散如落葉行客居人俱可憐

賦王真人胎仙樓

紫閣岩堯秘玉文攝衣迎日礼神君  
河汾鳳吹來未泯城郭鶴歸今復聞  
貪看飛裙舞綵絲遙怜風馭散  
續紛世人政苦塵眯目指點虛無疑白雲

奉和虞學士寄張外史

華陽上館誰曾到知有高人避世深  
當戶春雲團紫蓋洗空花雨散青林  
丹臺篆迹龍蛇動經閣松声鸞鶴吟  
念子離居消息遠幾將書札寄遙岑

奉和苦雨

冥冥秋雨溺田禾日夕奔雷吼怒鼉  
十里荒涼黃犢草五湖浩蕩白鷗波  
直應天地移龍穴未覺階除失

蟻窠君子憂民重具感吁嗟天意欲如何

奉和虞學士賦上清劉真人畫像

君向積金峯頂住長年高卧聽松風蓬萊雲近瞻天  
關劍珮春明下漢宮歸去長誼紫芝曲翩然遠挹黃  
眉翁標名合在諸天上何事置身岩壑中

再和前韻

焚香坐石孤峯月飛珮朝天万壑風邈尔空歌傳碧  
落飄然流響振金宮神君教服玄霜劑聖主能返綠  
髮翁共道乘鸞去無迹祥雲繚繞畫畵中

寄曹德昭

苦憶建溪人姓曹五湖春水雲山高丹厓青林紫步  
障蜀錦越羅金錯刀已知雅頌播廟瑟無復謳吟悲  
楚騷伏生衰朽見鵬化願同斥鷃巢蓬蒿

再寄

荆溪山水最清遠結屋溪邊住幾年澗底松栢何處  
鶴山中茶焙隔林烟清談况有王戎勝閉戶仍聞孫  
敬賢詩卷何當時寄我長篇短句使人傳

春日試筆

喜看新酒似鷺黃已有春風拂草堂二月江南初破  
柳扁舟晚下獨鳴榔苔生不碍山人屐花發應連野

老墻美酒已拚千日醉莫將時事攬愁腸

送簡禪師易道

蓮花峰下簡禪師半醉狂吟索賦詩榻上諸僧禪定後水邊高閣暮鐘時不堪雨柳縈春夢且看書燈照夜棋苦羨雲栖松上鶴吾生漂泊竟何之

題曹伯高為曹尚書之子卜居詩卷

清貧我早識尚書身沒韓公為結廬可但家聲今不替也趨禁直未全踈窓臨墨沼楊雄宅郭暎雲林謝眺居共愛諸郎遊息地風雩閑咏莫春初

雲泉小隱為張德機賦

朝夕輕鷗傍釣磯好山自不與人違琴尊花圃春酣  
後童寇風雩晚咏歸清臥半間僧入定流侵三迳客  
來稀却怜服食清虛甚黃獨松苓煮療飢

送盧錄判之建寧

清溪九曲遊人少想見官河一水分理楫初辭季子  
邑到州好訪考亭文簿書閑暇對春兩齋舍蕭條柶  
白雲洗我明年塵土足扁舟亦覓武夷君

寄張天民

清溪演漾綠生蘋溪上軒楹發異新只欠竹陰垂止  
牖儘多山色近南津湖魚入饌長留客沙鳥綠塔不

開



畏人媿我萍踪此淹泊片雲回首一傷神

贈張景昭

張卿自道古遺民世外尋真狎隱淪  
虛閣松聲吞笙磬小山桂樹絕風塵  
晨朝絳闕存三景夜掃青壇祀七真  
木俗頑仙非所取清才如子不多人

寄陸靜遠

積雨雲林生薜蘿墨池新漲浴群鷺  
每懷笠澤泛漁釣更擬滄浪聽棹歌  
蓮葉滿湖雲掩井橘花垂戶雪  
婆娑布帆十幅秋風裏即買吳船載酒過

題趙榮祿墨竹

言卷四  
緣江脩竹巧臨模慘淡松烟忽若無亂葉寫空分向  
背寒流篆石共縈紆春渚雲迷思鼓瑟青厓月落聽  
啼鳥誰憐文采風流意謾賞丹青沒骨圖

李文遠製墨次吳寅夫韻

潘衡墨法老坡傳承晏昆仍又幾年独依山室燒桐  
子贈与仙人寓內篇石竈霞光存活火夜帷雲影炫  
晴烟要知文字遺不朽猶向詩中咏墨仙

張貞居有詩東梁鴻山楊君次韻

鴻山一向受朝曦戶牖嵐光晝吐吞梁婦終甘隱吳  
市戴琴遂不迥王門弦歌穿々虛千載井田依々自

一村掃雪獨尋楊處士蕭條古道與誰論

用王叔明韻題畫

王郎筆力追前輩海岳新圖入卧遊  
獨鶴眠松猶警露孤猿挂樹忽驚秋  
陶潛宅畔五株柳范蠡湖中一葉舟  
同煮茯苓期歲莫殘生此外更何求

居竹軒

翠竹如雲江水春結茅依竹住江濱  
階前迸笋漫侵筵雨後垂陰欲覆隣  
映葉黃鸝還自語傍人白鶴亦能馴  
遙知靜者忘聲色滿屋清風未覺貧

送芳祖二上人參礼育王寺光公

四明之山林麓幽育王塔前神光流湯休賦詩歎寂  
寞遠公結社憶風流貝葉經文白業進曇花樓閣青  
春幽易屨上堂礼足已香烟雲烟共悠々

宴吳氏樓居

雲松之樓高入雲松頂風走十里聞瓊盃綺食行春  
雨翠幔朱簾捲夕曛宴遊適當山擁榻醉卧莫遣人  
書裙西飛白鶴東歸去回首巢居謝俗氛

岳王墓

奸任忠誅轉繆悠鄂王功業浩難收出師未久班師  
急相國翻為敵國謀發壘河山猶帶憤悲風蘭蕙搖

驚秋異代行人一洒淚荒墳落日重回頭

九日

自嘆不能孤九日一壺濁酒對西山  
遙憐玉樹秋風裏靜看冥鴻落日間  
草木蕭々雲更碧山川漠々鳥  
飛還長途誰是陶彭澤被褐行吟意自閑

送張鍊師遊七閩

高士不羈如野鶴忽思閩海重經過  
舟前春水它鄉遠雪後晴山何處多  
巖觶外雲芳草細鉤輶啼樹野  
烟和武陵九曲家清絕落日采蘋聞棹歌

首夏即興呈貞居

言卷四  
我鷺鳴如雲散碧波來禽青李壓枝低深林汲澗常聞  
虎清晝焚香獨下帷路出城東無十里燕來堂上不  
多時可憐稚筍都成竹忽見春蚕已吐絲

杭人有傳余死者貞居聞之愴然因賦此以寄  
果園橘熟誰分餉茅屋詩成嬾寄將哀謝皆傳余已  
死迂踈真與世相忘夜分風雨雞鳴急天澗江湖鴈  
影長寒落百年能幾面論文猶及重銜觴

霧隱空山秋已深茅齋酒熟向誰斟菊花楓葉愁相  
並澗水松風伴獨吟洗耳不堪聞俗語醉眠且復罷  
清琴遙知對月深予憶忍不題詩慰子心

奉次張伯雨潘子素酌唱韻

團圓桂樹覆岩阿茅屋歸來雪一窩  
高卧丘園奇氣在倦遊江海故人多  
楚山白鴈遵寒渚練水長魚出素波  
去々南州書問少寒寥誰和紫芝歌

再和

至元三年丁丑歲十一月廿日子素徵君与允從  
郎官共載過元度許泊舟新塘之上寄示去年子  
素徵君与僕酬倡詩去年二君留林下實長至日  
也而明日亦適長至忽然隔歲感之興懷貞居在  
餘杭北郭結樓居之号茅嶺行窩余久欲往觀而

未能也且貞居復有來此之約因走筆重次韻一

首

已向雲林開別墅無聞茅嶺有行窩  
提魚就煮興不淺看竹頻來意更多  
梅鳴雪晴紅綴萼墨池水暖綠生波  
懸知潘令閑居賦不比陰山勅勒歌

送盛高霞

霜髮飄飄鶴上仙相逢遼海幾何年  
種桃遂有劉郎賦鼓瑟寧知曾點賢  
華表不歸塵汨吹簫何處月娟娟  
嗟余百歲強過半欲借玄窓靜學禪

寄高霞



不見情親踰一載素書到手淚滂沱仙人蜕骨煩重  
瘞去鶴思歸忍再過墓左碑隨烟燼冷手栽松斷斧  
斤多知君欲話悲辛意慟哭爭如後會何

宿清流堂

衍慶院中無市聲清流堂上晚風清一派濁淫泛汚  
染百灘白月見空明我性非澄本尔淨外塵徒擾元  
不驚恒公宴坐清涼海還許遊人來濯纓

贈君震

遠愛尋山復好仙鶴歸城郭幾何年靈芝每掇岩前  
秀秘訣還從肘後懸松月半空垂羽蓋風湍一壑寫

言卷四  
七  
鷓絃擬開精舍當懸溜唯与丹陽許并玄

贈張楨

憶昨州民饋餼初兵戈阻絕飽艱虞忽驚歸路千荆  
棘莫致南溪双鯉魚別浦秋蓮泛寒廳夜雨落  
疎々青衫泛事將軍幙已竟門多長者車

題登貽王光大

荆南山色隱晴湖暖翠當窓不用圖避世移家今十  
載盛書連舸泊三吳可憐畫卷撩歸夢依舊香奩傍  
藥炉珍重故人王架閣筆能扛鼎要人扶  
荆南山色青如染卜築正當溪水南浪舞漁舟鷓泛

泛雪消沙渚柳  
參差涼軒楓葉晴  
雲綴秋浦荷花落  
日酣舊宅不歸  
幽夢遠吳松聊結小禪龕

寄白石

僦屋渝盟也任渠爭巢野鵲  
厭鳩居人情轉劇空懷  
土家具無多莫借車  
踞一獨行良不易  
紛一薄俗竟何如  
波瀾翻覆泛千變  
道眼遐觀熱惱除

寄張德常

身世蕭々一羽輕  
白螺盃裏酌滄瀛  
逍遙自足忘鵬鷃  
鷄漫浪何須記姓名  
石鼎煮雲聽澗雨  
玉笙吹月和松  
古憑君為問張公子  
曾到良常夢亦清

送德常同知

聞道之官嘉定去，載書連舸泊江濱。  
城樓近瞰吳松月，堆館微霑滄海雲。  
宓子風流常宰邑，張翰識達更能文。  
亦欲東觀釣鯨手，棹歌秋趁白鷗羣。

次韻奉答德常別駕初夏見懷一首

隔浦罨鳴似打衙，雲濤城郭夕陽斜。  
汀前露冷魚鱗屋，窻裏烟輕蟬我紗。  
沛澤風雷時遶几，談空衣裊不沾花。  
欲分香飯能來否，菩薩如今只在家。

題張以中野亭

人境曠無車馬雜，軒楹只在茅三橋。  
開門草色侵書

幌隔水松声和王簫一榻雲山供夏簟  
泚江烟雨看春潮君能擷取飛霞珮天際真人近可招

贈惟寅

陳君惟寅天倪先生令子也天倪為黃清權高士之甥清介孤峭甚似其舅讀書鼓琴不慕榮進澹泊無欲以終其身惟寅能守其家法者也世故險巇安貧自樂窮經學古教授鄉里色養得親之懽心友愛及弟妹之和樂綴葺詩文于以自娛余嘗愛其藻麗不群蕭然有出塵之想聊檇鄙語用款才華莫春之辰忽過江渚海示新製相與諷詠因

言卷四  
七二  
成長句以歸羨焉

不見陳君動隔年  
莫春孤坐此江邊  
政憂江濶多風雨  
失喜君來共簡編  
諷咏新詩非偶尔  
艱虞遠別更凄然  
看花相約重相過  
已放柳條維酒船

題孫氏雪林小隱

天地飄搖一短蓬  
小窓虛白地爐紅  
脩然忽起梨雲夢  
不定仍回柳絮風  
鶴影離筵簷上下  
鹿迹散漫屋西東  
杜門我自無干請  
閑寫芭蕉入畫中

陽春堂

陽春堂下春波綠  
臘雪初消蕙草青  
未覺避喧離世

俗也知習靜愛郊坰欲為野迳孤琴約  
玉瓶見說陶朱有遠趣長松傾蓋碧亭

送杭州謝揔管

南省迢迢阻北京張公開府任豪英守臣視  
伯僕射親民如父兄錢廟有碑刊夜雨岳墳無樹著  
秋声好將飲食濡飢渴何待三年振改成

上巳日感懷

石梁破屋路欹斜似華陽道士家漠漠春雲飛別  
鶴淅淅夜雨雜鳴蛙閑看稚子翻書葉時有隣翁汲  
井花日莫傷心江水綠共舟人已躡飛霞

蕭從善集其師張外史詩為賦一首

葛翁臺上繙經處  
陸子泉頭試茗時  
石記只留金菌閣  
宮銘猶樹玉津池  
晚採風雅還心醉  
謾說曹劉是我師  
麟角鳳毛勤採拾  
却愁雷電取無遺

贈張玄度時方喪內

吳松江水似荆溪  
九點烟嵐落日西  
寂寂郊園寒食過  
蕭蕭風雨竹鷄啼  
蕙花委砌心應折  
芳草歸途意轉迷  
曾得魯連消息否  
春潮隨雨到長堤

三月廿二日雨懷荆溪勝遊寄原道

我昔繫舟尋杜牧  
荆溪流水落山光  
春茶已放仙人



掌露路鮮渾侵玉女床酒闌更踏花間月舞罷猶彈百  
上樂此日狂遊忘旦暮十年回首意茫茫

二月晦日聽劉伯容彈琴

遠思翻屬五湖一盃濁酒咏唐虞清琴忽作金石  
弄佳士今猶山澤驪飛絮游絲颺風日瀑流松吹洒  
中襦群龍汨溺淫哇久古樂蕭條古道迂

次韻送梁生讀書沈在

上蔡梁君譜系蕃凌烟勛業奮諸孫庠山傍斗可攬  
秀大江自岷初發源夜誦庭柯雜琴響春羨汀藻帶  
潮痕休文曰宅宜終隱歸近南湖祇樹園

酬友生

泖水山光照屋廬每思潘令賦閑居客愁不解連三  
月詩贈全勝枉尺書醉墨不妨拈秃筆狂吟時渡近  
前除亂離自歎推顏甚晝寢毋真老宰予

次韻思溲送元白上人往中竺

求法高僧何處去向中天竺最高峯飛鳶欲沒天低  
樹杖錫應投湖外鍾半席白雲臨碧澗四更落月挂  
長松定回依約三千歲若見拈花紹遠宗

寄錢伯行

斑斑苔砌蕙花消忽忽美人山水遙夢得池塘春草

句望殘烟日晚江潮汀雲沙鳥時同宿野飯芹羹或  
見招洒掃南湖石上月為留清影醉吹簫

次韻張榮祿追和楊別駕賦王番陽東湖勝遊

四首用呈雲浦耕雲二明公

祇今誰是番陽守別駕題詩凡幾春僚屬得才青瑣  
舊兒童騎竹白頭新當筵意欲凌雲外今日人誰問  
水濱陳迹寒風景切桃源何處覓遺民

賓客泛遊逸興多雨深春渚綠增波笙簫載月迴寫  
鶴雲錦飛裙織芰荷短世悠々大槐國餘哀嬾々竹  
枝歌湖山寒落行人老翠影蒼烟寒蕩磨

散亂鳧鷖發棹謳波明雲淨宛如秋酒盃青落垂楊  
影塵尾風生杜若洲匣裏鳴琴俄後掩盃中覆水竟  
難收白頭聞說開元盛双淚滂沱似瀑流  
湖上晚風明綺霞春雲覆竹影交加歌喉圓滑吟山  
鳥舞袖低迴乱渚花綠淨碧虛寧敢唾星垂河注欲  
乘槎玉堂坐想當時勝榮祿詩成謾自誇

桑柘

桑柘蕭條半草萊百年人事哽悲摧沙丘漂母寧復  
有故國王孫誰見哀歌吹淒涼銅雀妓世途荏苒霸  
城灾遙知敕勒穹廬野日夕牛羊欲下來

開

謝伯理東還訪之不遇次韻因賦

謝朓宅前山黛濃  
山雲飛墮墨池中  
携家又作它鄉夢  
歸棹還隨落葉風  
鶴入暝烟愁浩渺  
鷗浮遠水思清空  
尋君不遇成惆悵  
江草青兮岸蓼紅

喜謝仲野見過

塔下櫻桃已看花  
窓前野客獨思家  
故人携手踏江路  
拄杖敲門驚夢華  
藉草悲歌聲激烈  
停杯寫竹字  
歌斜新蒲細柳依  
綠西北浮雲望眼遮

丙午十一月十九日避泖上  
丁未十二月十六日始去此  
至陳溪分湖間矣

言卷四  
五  
柳渚淹留再煥寒移居何處卜林峦可伶產不能恒  
業聊漫心隨所遇安船底流澌微浙上葦間初日已  
團上故人存沒應難訪愁裏題詩強自寬

寄錢伯行

春雨斑斑長菡萏坐恰依砌蕙花消此時行逐泉侵  
濕閉戶哦詩江動搖政尔清虛忘世傲不妨貧賤使  
人驕下帷寂寞錢微士艇子看花許我邀

寄王成夫

茂深閉閣獨焚香那識窮愁客異鄉坐拂朱絃彈綠  
水狂携紅袖決清觴春池雨後泉應滿庭樹雲移影

開

更長月燭露惟非子樂五湖烟景屬漁郎

寄陸明本索酒

楊柳低昂蕙草青西在風景似華亭日修長史登真  
訣夜誦虛皇內景經玉籍初標紫臺籍石苔應長新  
宮銘自慙服食清虛甚為覓松肪釀百瓶

乙未歲余年適五十幼志于學皓首無成因誦

昔人知非之言慨然永歎謾賦長句

陰風二月柳依<sub>々</sub>隱映湖南白板扉旅泊無成還自  
嘆吾生如寄欲何歸美人竟与春鴻遠短髮忽如霜  
藻稀五十知非良有以重嗟學与寸心違

贈王文靜

靜寄軒中酒一尊陶然醉裏別乾坤  
碧桃花只當窓發翠竹陰須暎戶繁  
荏苒春光逐風雨婆娑歲晚樂丘園  
詵々更祝螭斯羽若欲宜男賸種萱

在同里懷尤用

一水東西雲窈窕幾家楊柳木芙蓉  
齋居幽間無人到屐齒經行破蘚封  
密竹窓虛秋半雨楓林寺遠日沉鍾  
寄詩為道長相憶想亦依々念去踪

次韻荅元用

野水浮鷗不世情烟濤漂泊羽毛輕  
雲移短棹無機



久雪點青山照眼明  
甫里宅邊逢酒熟  
吳松江上看潮生  
夫君為話征途苦  
惆悵令人意不平

次朱彙中韻

鳥啼花落水西潯  
幾日門前春水深  
文室自寬千戶邑  
一經已富滿籬金  
樗散餘年猶嗜酒  
夢回遠道獨驚心  
桃源亦有秦人在  
落日漁舟何處尋

贈張玄度

一年不見張玄度  
秋後吳城忽尔逢  
清似石湖梅上月  
瘦於廬阜瀑邊松  
白冠緇布前朝服  
短髮長齋旧日容  
昔者交用淪落盡  
埋憂為樂且遊從

題本中峯觀蓮像

東南唱道據禪林  
諷咏蓮心契本心  
善笑不塵仍不染  
美哉如玉渙如金  
三周妙法耆闍崛  
十丈開花玉井岑  
今日仰師猶古佛  
風波回首一長吟

寄熙本明

在山無事入城中  
每問歸樵得信通  
松室夜灯禪影瘦  
石潭秋水道心空  
幽扉獨掩林間雨  
踈磬遙傳谷口風  
幾度行吟欲相覓  
乱流深澗隔西東

白首遙知得道餘  
不聞詩思近何如  
高齋夜雪同誰話  
古木寒山獨自居  
夢裏只尋行去路  
愁時聊讀寄

言光口

廿八

開

來書夕陽溪上多飛鳥若箇能看影是虛

用王子明韻

泛俗浮沉多厚顏醉筵舞袖作弓彎  
雉羅孰是逃三窟豹管能窺見一斑  
縱酒已拚時共弃歌詩猶與世  
相關采薇岩穴聊終隱林下閑雲自往還

寄盧士行

闔閭浦口路依微笠澤汀邊白板扉  
照夜風灯人獨宿打窓江雨鶴相依  
畏途豈有新知樂老境空思故里歸  
擬問桃花泛春水船頭浪暖鰕魚肥

送徐子素

山館留君才一月梅花無數倚霜晴垂簾幽閣團雲影貯火茶爐作雨聲深竹每容馴鹿卧青山時与道人行歸舟載得梁溪雪惆悵隣鷄月四更

題昼送僧

不到荆溪三十秋南津溪水亦東流用公住近金鵝嶺魏族猶隣白虎丘楓葉爛斑霜落後竹枝蕭瑟渚邊頭歸逢古德方厓叟為話談玄四日遊

用大機吳人也住宜吳保安寺壬子九月十九日將還山戲寫秋樹筠石并詩以贈之且以呈方厓禪伯云

綠波軒

綠波佳思漫如何  
階下清陰芳草多  
爛醉哦詩絃寶瑟  
閑眠歌枕慢烟蘿  
莫將華髮臨明鏡  
還寫黃庭換白鷺  
剪取吳松雲錦麗  
天孫機杼隔明河

又題

旅况泔泔似夢中  
孤舟江上白蘋風  
蕭條病起三家墅  
憔悴天涯一秃翁  
藿底鷓鴣歎  
鵬抃雷鳴瓦缶弃  
黃鍾憂來直欲窮  
牛渚河漢迢迢碧漢通

次韻寓齋秋懷

渚浦岸柳望秋零  
桂樹懸香月影清  
楚水浮舟歸未

言  
得酒盃到手向還成雲松眠鶴夢方遠露草寒螿鳴  
不平南郭先生玄默久猶將詠咏寄閑情

問我歸期未有程秋光羈思共淒清雪留鴻迹應如  
幻壇仰龜毛豈有成破屋逃亡寒燐起故宮基構綠  
蕪平試聽嗚咽長溝水本無情似有情

思歸江漢濯塵纓况乃秋高氣廓清湍壁山面初睡  
起一簾烟雨又詩成遠樹阡烟鶴唳飛鳶帖暮  
潮平屏風九疊淙松瀑擬畢餘生栖遁情

追和虞道園送張伯雨入茅山詩韻

外史栖真何處尋桐花源上草苔深星壇醮後雲封

閑

徑仙驥歸來風滿林  
丹竈石幢遺往迹  
寒松流水續幽吟  
虞書傳寶人間世  
為有清詩寄碧岑

東林隱所次韻

寢扉桃李晝陰上  
耕鑿居人有遠心  
一夜池塘春草綠  
孤村風雨落花深  
不嘆遊老群爭席  
時有遊魚出聽琴  
白髮多情陸徵士  
松間石上續幽吟

寄張府判

德常明公舊有良常草堂  
在金壇華陽之天良常  
亦華陽洞名揭鼻碩張仲舉  
諸學士嘗賦詩紀勝  
其後德常官遊無定居  
政績彰顯著今為松江

府判官因士友潘昌仁之便輒賦七言一首奉寄  
陰陽冥隲宜少留意閑居尚可為之况身有職任  
而值飢者易為食之時乎仙官分置洞宮亦如世  
間局任者矣吾德常見之也詩中曰寓斯意  
云缺崖翁見之必大笑也今英似來侍併為致意  
樗散張侯意久疎齋厨服食轉清虛童初府署標名  
後碧落仙官校錄餘海上空濛歸化鶴人間繁劇臭  
如鴛吳松江水浮青玉聊此食霞駐羽車

夜宿張判府環綠軒贈玄度

戊申十月十八夜環綠軒中借榻眠舞影霜筠風細

閑



細索窓素練月娟々此生寄迹應遵渚何處窮源漁  
刺船染筆題詩更秉燭語深香吟思凄然

呈良常安遇賢伯仲

無家已老復何歸碧樹團々尚夕暉清越風湍帝子  
瑟縱橫隴畝僧伽衣世波汨溺毋溷我節存炎涼且  
息機白鳥汀前坐來久泉侵野迳暮依微

松陵竟失五車書梅里燒焚舊屋廬衰年悲吟歎羅  
隱盛時作賦羨相如伊優骯髒復何似臃腫支離聊  
与居日々秋風白蘋老門前江水接空虛

三月一日自松陵過華亭

竹西鶯語太丁寧斜日山光澹翠屏春与繁花俱欲  
謝愁如中酒不能醒鷗明野水孤帆影鶻沒長天遠  
樹青舟楫何堪更留滯更窮幽賞過華亭

再用前韻呈錢思復

霞餐雲卧養黃寧玉笈幽文護石屏一榻松濤金石  
弄半鐙茶雪夢魂醒瓏玲秦室生虛白縹緲空歌自  
始青不見仙風雲上過羽車芝蓋曉亭

再用韻呈諸公

北窓高卧自清寧烟霧衣裳雲錦屏舉世無知心自  
得衆人皆醉我何醒黃熊號野兵埃黑白骨生苔鬼

開

燐青曰完荒蕪時入夢墨池誰訪子雲亭

贈劉伯庸

前朝丞相劉忠肅尚有雲仍能鼓琴聽者三沐以三  
鬻善哉如玉漫如金久淫鄭衛乱吾耳忽漫古初之  
雅音我思古人禁急欲用此養正而鈎深

贈別姚子章都事

不見高人十五年相看兩鬢各皤然酒温鶯語煩三  
請堪熟蚕筐已四眠舞袖醉飲明月下歸心飛度白  
鷗前練溪倘見韓徵士好示新畝竹色娟

四月廿八日蓬屋題

江湖風雨夢頻驚  
舟楫沿洄莫計程  
不幸乃今成大  
幸有生真亦似無生  
郝生自是賢賓主  
岑氏誰言好  
弟兄世故愛憎  
漫毀譽一杯聊  
漫暢幽情

子章彌夢庵志筆題

夢庵春夢幾時醒  
隱約江湖且寓形  
愁見亂離心忽  
忽迹踈親友淚  
熒熒松陵遇我才  
經宿浙水歸舟且  
暫停  
蕉鹿絲絲何得  
失眠明烟外  
數峯青

贈友生

江頭二月雨垂垂  
起濯塵纓水滿池  
賀監宅前重載  
酒辟疆園裏  
更題詩  
川塗幽蹇鴻歸遠  
窓戶虛寒燕

開

到邊忽見故人王架閣夜闌秉燭話余思

次韻答王彞齋見贈

客居北渚靜窺臨霜藻蕭蕭雪滿簪玉石在山聊混  
璞金蘭惟子久同心每懷往事悲今事莫弃分陰惜  
寸陰自嘆蝸庐無長物窓前陶器与单衾

寄朱府判

明月娟之夜二更挑灯孤坐不勝情尊前旧恨多年  
積枕上新愁何處生已作閑雲孤鶴去不堪随柳傍  
花行使君為省春田出可念憂時老釣舂

和朱秉中二首

言卷四  
十  
僦居茅屋碧江邊  
花落空階一尺深  
山簡由來狂愛酒  
管寧不復顧鈕金  
長鯨駁浪成何事  
老鶴鳴臯見遠心  
中歲畏泛親友  
別自怜華髮已侵尋  
白板扉開江水濤  
兩餘階下綠苔深  
愚人自寶應非石  
同舍緣知不盜金  
天地瘡痍誰漫憫  
江湖羈旅我同心  
故山日夕生歸夢  
翠竹青松自百尋

題王敬之屋壁

我來陸在如故鄉  
風景日淒涼  
解憂幸有盈樽酒  
慰眼新栽百畝秧  
蒲葉清波閑濯足  
荷花斜日起鳴榔  
當年李白成何事  
白髮緣愁万丈長

開

ka

贈周校書

中年習靜松江渚  
回首塵埃多厚顏  
富貴不如長慶賤  
奔馳何似得心閑  
參天竹樹存貞碧  
動地波瀾任往還  
輸與荆溪周處士  
避人探道掩松關

過桐里

依微同里接松陵  
綠玉青瑤繚復縈  
為咏江城秋草色  
独行烟渚暮鐘聲  
黃香宅裏留三宿  
甫里門前過幾程  
借書市藥時來往  
不向居人道姓名

寄陳余二校書

吳松江水碧  
法上忽憶陳余兩  
隱君酒艇時  
搖夜濤

月書幃影亂晴窓雲一負老我長為客二陸英賢已  
著文何事兩君唯寂寞清言况不使予聞

贈別榮子仁

退食泛容下玉除當年史館燦成書藝場馳騁答賓  
戲筆陣縱橫賦子虛松水娛情經亂後圖書連舸度  
江初君來愧我無供給一勺寒泉薦菊盃

次韻邵生

已送鷗鳥狎雲深老我無機似漢陰采菊花猶滿  
地蕭蕭霜髮不勝簪南遊阻絕傷多壘北望艱危折  
寸心好在吳松江水上青猿啼處有楓林



贈姚掾史

相府共推三語掾卜居曾占九龍峯  
美髯不獨如靈運佳句仍兼似鮑溶  
我有茅齋當絕壁時看晴雪落  
長松因君喚起故園夢彷彿三生石上逢

別章鍊師

方舟共濟春江濶訪我寒烟菰葦中  
鼓柁斜衝賞葉雨鉤簾半怯杏花風  
仙人壇上芝應碧玉窓中桃未紅  
擬趁輕帆數來往縹壺不惜酒如空

寄養正

得君佳句清如玉秋色驚人換物華  
老境侵尋真有

感故園隔絕更興嗟  
女蘿綠遍牽茅屋  
烏桕紅明映落霞  
欲酌一尊澆磊塊  
幾時邀子過田家

贈岳松澗

魯訪神仙五粒松  
澗泉流潤白雲封  
林間蘿葛交青影  
石上菖蒲開紫茸  
煮石有方留秘訣  
采苓何處覓行踪  
岳君別我三千歲  
晚戲滄洲又汝逢

次韻屋漏

寂寞江天暮色懸  
重陰愁絕卷塵編  
走看破壁雨沉窻  
思卧芳花雪滿船  
風捲高堤高樹枝  
泉翻野援藥苗  
迤青山天矯浮雲外  
自愛新秋爽氣鮮

開  
Ka

送張貞居遊靈常洞兼簡王晉齋

荆溪山水閩靈宮子晉笙竽駐碧峯  
午夜月明風滿帳千厓人靜鶴眠松  
綠知瑶草春來長應有仙人洞  
口逢莫為青螺翁久住歸時騎取葛陂龍

陸文玉見過

荆溪二月春風惡燈火論交夜對床  
白鶴遶壇初露下碧梧滿地忽霜黃  
卜商失子人誰吊阮籍窮途只自傷  
政使陸郎能慰藉賦詩懷舊更淒涼

送從事之越中

郡廳草色暎青衫從事風流雪滿簪  
家愛長官能化

俗也知僚佐願停驂右軍宅裏尋苔石賀監湖邊咏  
夕嵐它日送君覓佳果來禽青李不須函

送僧遊天台次張外史韻

四明山水名天下師去那知客路遥雪霽驚鷹騰宿  
莽月明寒鵲集疎條坐尋雲頂千峯石歸趁江頭八  
月潮說与住山光老子送賓也合過溪橋

過許生茅屋看竹

舟過山西已夕曛許生茅屋遠人群鑿池數尺通野  
水開牖一規留白雲煮藥烟輕衝竈出碓舂声遠隔  
溪聞可恰也有王猷興塔下新移竹此君

開  
Ka

送葉道士東歸分得懸字韻

憶尔心如旌旆懸相逢  
迎渚欲華顛窮冬風景  
吾衰笑落日烟濤思渺  
然八咏樓前思舊宅三  
高祠下覓歸船樓幽定  
洗塵喧耳剗吸東陽一  
斛泉

送柳道傳東歸

賦詩南澗寫烏絲霜之  
停雲去後思鄉國動成  
經歲別江湖海與故人  
乖溪船斫膾雲生柁松  
室聞猿月滿枝他日重  
尋言子宅咏歌唯許暮  
春時

寄開元長老兼呈鄭明德

已公令我詩興生堂下  
綠苔無俗情天女下試  
寶花

言卷四  
廿八  
陸曲生相逢青眼橫布金已住長老宅乞食應憐王  
舍城何當棹歌一來過同載唯許鄭康成

贈道士李嘯虛

龍虎岩前李鍊師幾時飛鳥洞庭隱晴天白鶴興閑  
遠秋水蒼龍光陸離山中杏熟泛收穀塔下芝生香  
奕棋邂逅樓船海上便還應與尔道相期

失鶴

啄粟巢松秦華峯直將天地作樊籠不聞丁令歸華  
表應馭王喬入太空行迹縱橫苔石上寒樓依舊竹  
林中清齋我亦厭腥腐長嘆思乘萬里風

開

ka

送章鍊師入京

五鶴翩七朝帝京青童選侍玉皇君倚天樓觀金銀  
氣蔽日旌旗錦綉文夜礼洞庭薦明水春陪遊輦望  
祥雲何人得似愚溪子高舉凌風思不羣

贈楊大同

石魚峯下子危子出有楊羲陪勝遊斜日碧山梁苑  
暮清風白拂冶亭秋松肪和飲三危露桂棹同乘萬  
里流擬酌春醪相慰藉梅花欲發聽鳴騶

江上遇楊德用

吳淞江上米家船邂逅龜蒙舊宅前政似燕鴻交泛

泛聊憑楮頰度年。糟床滴雨誰沽酒，破衲蒙頭獨坐禪。莫學山僧空載月，主人情重更留連。

寄德朋

故人欲問梁鴻宅，遺迹猶應杵臼存。楓葉菊花秋瑟瑟，荒園廢圃雨昏昏。農人掩舍春明墅，縣吏催租夜打門。唯有德朋多遠思，賦詩刻烛酒重溫。

寄文

幽窓談笑話平生，三十年前幾變更。白髮滿頭今已老，青山排闥故多情。桃花灼灼應無語，春雨蕭蕭尚未晴。明日扁舟携好酒，南山筍蕨正堪烹。

開  
ka



馬國瑞東臯軒

未羨勲名馬伏波少游鄉里樂婆娑輕舟陌上山堪  
數細雨籬邊菊未莎浩蕩五湖鷗夢遠蕭寒萬里鷓  
情多寒廳時有幽人宿月燭高張慢綠蘿

次韻通書記同過鄭先生舊宅

女蘿垂綠翳衡門野水通池沒舊痕有道忘情觀物  
化清言如在相人存淒涼江海空茅宇慘淡烟埃委  
石尊一奠山泉薦芹藻古心寂寞竟誰論

清明

江雲籠雨白烟生愁眼看花淚濕纓可惜紅英滿芳

草又經上已，溼清明。漂々羈旅，燕鴻迹。眠々怨思見。  
女情老鶴，莫教塵土。澗碧岩松，下紫芝榮。

溪山勝槩樓

樓下清溪夏亦寒，溪頭箇々白鷗閑。風回綠卷平堤，  
水林缺青，分隔岸山。若士振衣千仞，表何人泛宅。五  
湖間絕憐，与子同清賞。定向雲霄共往還。

和華以愚韻無題，所登春山高士園

扁舟溪上數來過，白髮殘春柰我何。柳絮如烟迷曉  
浦，杏花飛雪點春波。林扉有客圖丘壑，石室何人帶  
女蘿。欲和華山高隱曲，羈愁悽斷不成歌。

閑

ka

寄王明卿

不見孝廉踰十年，高人風節自居然。  
數間茅屋無人補，一榻寒雲只獨眠。  
酒榼時須粟里菊，茶爐還煮惠山泉。  
衡門不出棲遲久，坐有孫登彈一絃。

送霞外師過磧沙寺因寄鄭博士毅長老

湖水東邊磧沙寺，繡經室裏看爭棋。  
食馴沙鳥巢當戶，坐愛汀雲影入帷。  
惠遠何脩為律縛，康成終老只書痴。  
寄語山靈莫疑怪，松陰好護中興碑。

次韻錢思復見貽

文章傳法似傳灯，治病宜求三折肱。  
退食君休大槐

國安居我學小乘僧業勤已有用未樂步濶能無祖  
武繩欲挈一壺相慰藉春船月色待君乘

贈墨生吳善

吳生製墨變潘法住近義興山郭中洗玉巧當前澗  
水采花還覓古時桐照夜虹光灯隱壁拂雲寫尾谷  
生風長年圭壁富潤屋我善養生那有窮

風雨

風雨蕭條歌慨慷忽思往事已微茫山人酒勸花間  
月秦女箏彈陌上桑灯影半窓千里夢泥塗一日九  
回腸此生傳舍無非寓謾認他鄉是故鄉

開

ka

宿晉度僧舍

悲涼華屋松荒墟人事乖張已久如  
兩部草池蛙鼓吹一襟桐露鶴塔除  
狂遊且盡餘生酒宿習猶存半  
舸書初日輕烟權歌去江潭柳影亦蕭疎

寄周履道

蕪甸不見周徵士落月空梁夢見之  
久狎海鷗聊避俗虛言市虎竟成疑  
尊前節序梅將玉鏡裏形容髮已絲  
日暮烟濤隔城郭蕭條南渚一吟詩

曲彥遠寄茗果賦此道謝且求致梨栗木瓜

遶屋青山謝眺居木瓜梨栗種扶疎  
不妨暇日騎官

馬自喜清時少簿書九月授衣霜欲落百年回首鷹  
飛初猶憐踽踽空山客茗果封題遠慰予

寄徐季明

海虞山下徐公宅脩竹長松左右栽陳榻待君時一  
下願園有客莫驅回至今清夢依在欲寄新詩草  
草裁自是漫郎嫌俗子也應魚石有蒼苔

三月廿二日雨懷荆溪舊遊寄原道

憶昔荆溪棹酒船綠波搖蕩女蘿烟春茶未放仙人  
掌雨巖先舒稚子拳岩間石上尋遺迹作賦題詩多  
昔賢今日空齋獨對雨幽懷猶夢白雲邊

開

ka

乙巳三月七日清明風雨憤々回成長句  
春風多雨少曾晴愁眼看花淚欲傾抱膝長吟酬短  
世傷心上已復清明亂離漂泊竟終老去住彼此難  
為情孤生吊影吾与我遠水滄浪堪濯纓

次韻贈林泉民張孟辰

三逕誰尋二仲柴一丘之木紫溪翁思尊張翰有清  
識閉閣茂深多祖風午夢池塘春草綠輕陰窓戶落  
花紅應懷錫谷林泉勝山色依微在望中

故吾一首

縹緲青山日欲晡  
淅漫秋水興何孤  
鶴歸城郭生新

夢塵掩圖書尚故吾南畝藝苗傷碩鼠北窓臨澗聽  
啼鳥醉歸倘乞封侯地便復移家傍酒壚

寄顧仲瑛

江海秋風日夜涼虫鳴絡繹尚練裳民生惴惴瘡痍  
甚旅泛依々道路長哀柳半欹湖水碧濁醪猶趁菊  
花黃知君習靜觀諸妄林下清齋理藥囊

病中懷先友華陽外史用韻一首

憶昔時雍四海寧華陽外史住南屏春愁黯々懷仙  
卧幽鳥関々喚夢醒塞鷹歸時鶯出谷園花落盡柳  
縈青傷心南北數千里無復沙墩長短亭

開

ka



子章號夢庵走筆謾題

夢庵春夢幾時醒  
隱約江湖且寓形  
愁見亂離心忽  
忽跡踈親友淚  
凝松陵遇我才  
經宿浙水歸舟  
且暫停蕉鹿絲  
何得失眼明  
烟外數峯青

雨中在林氏賦贈徐生

終朝風雨洗炎歊  
隱几無言思泐寒  
已絕鳴蟬咽  
衰柳空吟翡翠集  
蘭若嘉魚坊裏  
多名酒碧鳳橋  
邊欲晚潮二子  
林徐有高致  
為陳筆墨遠相招

寄陳庶子

高行昔聞陳太丘  
雲行好在思遠遊  
丹砂擬訪葛洪

井湖水堪乘范蠡舟  
銀欲變頭先白  
田林可釀行  
歸休且排憂憤澄  
神慮奏刀已覺無全牛

歸錫麓

未訪西岩墨沼泉  
東家兒女笑相牽  
莫話艱難長旅  
食敦忘蕭散  
送餘年穉稭雲黃  
秋雨後芙蓉霜落渚  
鷗邊歸來何異遼東鶴  
荒塚纍々思惘然

送葉道士再用懸字韻二首

愁心黯對夕陽懸  
忽見高標喜欲顛  
似與人民千歲  
隔更詢耆舊  
一悽然  
青灯綠酒看成醉  
秘篋珍畜自  
滿船歸去還臨劍池月  
定應歌此酌山泉

開

ka

君到茅簷雨溜懸采芝期我碧山顛  
披髯一咲非徒尔隔世重逢豈偶然  
沙渚屐聲歸泖客晚潮帆影下江船  
為予一話艱危際双淚沾衣似迸泉

學書

幾叢枸杞護藩籬一迳莓苔卧鹿麋  
獨許陶泓為友更呼毛穎伴幽栖  
野鷺家雞成品第來禽青李入書題  
臨池自歎清狂甚直好還同鍛柳稽

贈范壻

范公文杏園西宅喧寂一塵渾  
異宜鼓琴深林調清越讀書稚子  
声吾伊簾旌不動香如霧硯席生涼雨

散絲欲飲寒泉錫麓洞暫違清賞一題詩

題鄧氏扇上

鄧家層軒留十日陸郎酒船來百回  
尊羹炙鮪膾亦已甚冰甌雪碗何為乳江雲飄  
委坐席岸柳垂落酒杯飲酣戲寫  
齊紈扇山河微影月徘徊

二月二十日大風

南渚春風二月狂住船濯足鳴榔  
烟邊去鳥暮山碧衣上飛花春雨香

遠懷不作悠悠語忍聽飛鳧返故鄉

寫畫贈潘仁仲醫師

詩卷四

四五

開  
ka

屋角東風多杏花小軒容膝度年華  
金梭躍水池魚戲彩鳳樓林澗竹斜  
疊清談霏玉屑蕭白髮岸  
烏紗千今不二韓康價市上懸壺未  
足誇

贈沈生賣墨

沈學翁隱居吳市燒墨以自給所謂不汲於貴  
富不戚於貧賤者也烟細而膠清黑若點漆近  
世不易得矣因賦贈焉

桐烟墨法後松烟妙賞坡翁已久傳麋角膠清瑩玄  
玉龍文刀利淬寒泉山廡唯珎白鴛帖雲窓誰錄古  
苔篇愛爾治工吳市隱收煤室數灯然

開化圖書館

ka hwa library

開化圖書館

Kaithua library

11

開化圖書館

Kaishua library

官

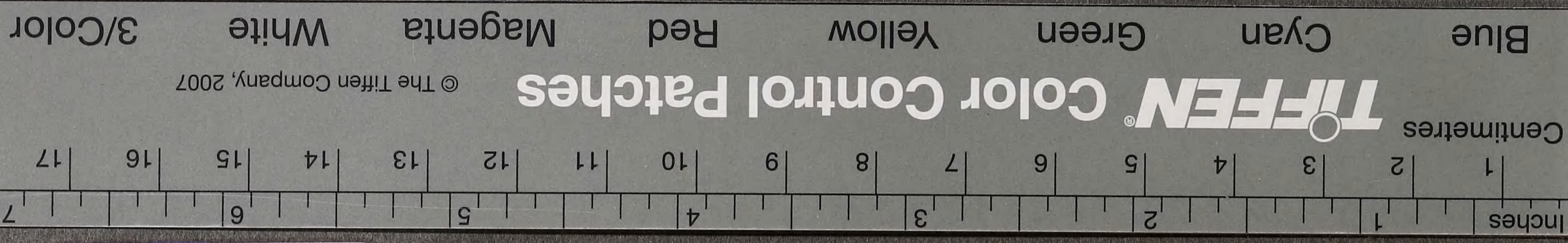


開化圖書館

Kaichua library

開化圖書館

Kaichua library



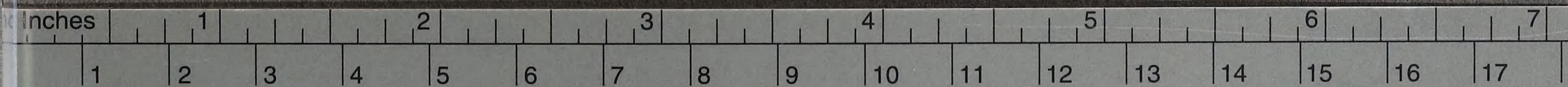
倪雲林先生詩集

三

開元書館  
Karlina library

開化圖書

Kaishua Library



Centimetres

**TIFFEN** Color Control Patches

© The Tiffen Company, 2007

Blue

Cyan

Green

Yellow

Red

Magenta

White

3/Color