

白氏長慶集

五

開化圖書館

Kaohsiung Library

開化圖書館

Kaichua library

開化圖書館

Kaohua library

開化圖書館

Kaichua library

白氏文集卷第十二

感傷四

詩行曲引

雜言

凡二十

九首

短歌行

曠曠太陽如火色上行千里下一刻出爲  
白晝入爲夜圓轉如珠住不得住不得可  
奈何爲君舉酒詩短詩聲苦詞亦苦四  
座少年君聽取今夕未竟明夕催秋風纔  
往春風迴人無根蒂時不駐朱顏白日相

隳頽勸君且強笑一面勸君復強飲一盃  
人生不得長歡樂年少須臾老到來

生離別

食磔不易食梅難磔能苦兮梅能酸未如  
生別之爲難苦在心兮酸在肝晨雞再鳴  
殘月沒征馬連嘶行人出回看骨肉哭一  
聲梅酸磔苦甘如蜜河水白黃雲秋行人  
河邊相對愁天寒路曠何處宿棠梨葉戰  
風颼颼生離別生離別憂從何來無斷絕

憂極心勞血氣衰  
未年三十生白髮

浩歌行

天長地久無終畢  
昨夜今朝又明日  
鬢髮蒼浪牙齒踈  
不覺身年四十七  
前去五十年  
有幾年把鏡照面  
心茫然既無長繩  
繫白日又無大藥  
駐朱顏朱顏日漸  
不如故青史功名  
在何處欲留年少  
待富貴富貴不來  
年少去去復去兮  
如長河東流赴海  
無迴波賢愚貴賤  
同歸盡北邙塚墓  
高差幾

古來如此非獨我未死有酒且酣歌顏回  
短命伯夷餓我今所得亦已多功名富貴  
須待命命若不來知奈何

王夫子

王夫子送君爲一尉東南三千里道  
途雖遠位雖卑月俸猶堪活妻子男兒口  
讀古人書束帶歛手來從事近將徇祿給  
一家遠則行道佐時理行道佐時須待命  
委身下位無爲耻命苟未來且求食官無



高卑及遠邇男兒上既未能濟天下下又  
不至飢寒死吾觀九品至一品其間氣味  
都相似紫綬朱紱青布衫顏色不同而已  
矣王夫子別有一事欲勸君遇酒逢春且  
歡喜

江南遇天寶樂叟

白頭病叟泣且言祿山未亂入梨園能彈  
琵琶和法曲多在華清隨至尊是時天下  
太平久年年十月坐朝元千官起居環珮

合萬國會同車馬奔金鈿照耀石甕寺蘭  
麝薰煑溫湯源貴妃宛轉侍君側體弱不  
勝珠翠繁冬雪飄飄錦袍煖春風蕩漾霓  
裳翻歡娛未足燕寇至弓勁馬肥胡語喧  
幽土人遷避夷狄鼎湖龍去哭軒轅從此  
漂淪到南土萬人死盡一身存秋風江上  
浪無限暮雨舟中酒一樽涸魚久失風波  
勢枯草曾沾雨露恩我自秦來君莫問驪  
山渭水如荒村新豐樹老籠明月長生殿

閤鎖黃昏紅葉紛紛蓋歌瓦綠苔重重封  
壞垣唯有中官作宮使每年寒食一開門

送張山人歸嵩陽

黃昏慘慘天微雪修行坊西鼓聲絕張生  
馬瘦衣且單夜扣柴門與我別媿君冒寒  
來別我爲君沽酒張燈火酒酣火煖與君  
言何事入關又出關答云前年偶下山四  
十餘月客長安長安古來名利地空手無  
金行路難朝遊九城陌肥馬輕車欺殺客

暮宿五侯門殘茶冷酒愁殺人春明門門  
前便是嵩山路幸有雲泉容此身明日辭  
君且歸去

醉後走筆酬劉五主簿長句之贈兼  
簡張大賈二十四先輩昆季

劉兄文高行孤立十五年前名翕習是時  
相遇在符離我年二十君三十得意忘年  
心迹親寓居同縣日知聞衡門寂寞朝尋  
我古寺蕭條暮訪君朝來暮去多攜手窮

卷貧居何所有秋燈夜寫聯句詩春雪朝  
傾煖寒酒罍湖綠愛白鷗飛灘水清憐紅  
鯉肥偶語閑攀芳樹立相扶醉踏落花歸  
張賈弟兄同里巷乘閑數數來相訪雨天  
連宿草堂中月夜徐行石橋上我年漸長  
忽自驚鏡中冉冉髭鬚生心畏後時同勵  
志身牽前事各求名問我栖栖何所適鄉  
人薦爲鹿鳴客二千里別謝交遊三十韻  
詩慰行役出門可憐唯一身弊裘瘦馬入

咸秦鼙鼙街鼓紅塵闇晚到長安無主人  
二賈二張與余弟驅車邈邈來相繼操詞  
握賦爲干戈鋒銳森然勝氣多齊入文場  
同苦戰五人十載九登科二張得雋名居  
甲羨退爭雄重告捷棠棣輝榮並桂枝芝  
蘭芬馥和荆葉唯有沆犀屈未伸握中自  
謂駮雞珍三年不鳴鳴必大豈獨駮雞當  
駮人元和運啓千年聖同遇明時余最幸  
始辭祕閣吏王畿遽列諫垣升禁闈蹇步

何堪鳴珮玉，衰容不稱著朝衣。  
閭闔晨開朝百辟，冕旒不動香煙碧。  
步登龍尾上虛空，立去天顏無咫尺。  
宮花似雪從乘輿，禁月如霜坐直廬。  
身賤每驚隨內宴，才微常愧草天書。  
晚松寒竹新昌第，職居密近門多閉。  
日暮銀臺下，直迴故人到門門。  
暫開迴頭下馬，一相顧塵土滿衣。  
何處來歛手，炎涼叙未畢。  
先說舊山今悔出，岐陽旅宦少歡娛。  
江左羈遊費時日，贈我一篇行路

吟吟之句句披沙金歲月徒催白髮貌泥  
塗不屈青雲心誰會茫茫天地意短才獲  
用長才棄我隨鷓鴣入煙雲謬上丹墀爲  
近臣君同鸞鳳棲荆棘猶著青袍作選人  
惆悵知賢不能薦徒爲出入蓬萊殿月慙  
諫紙二百張歲愧俸錢三十萬大底浮榮  
何足道幾度相逢即身老且傾斗酒慰羈  
愁重話符離問舊遊北巷鄰居幾家去東  
林舊院何人住武里村花落復開流溝山



色應如故感此訓君千字詩醉中分手又  
何之須知通塞尋常事莫歎浮沉先後時  
慷慨臨岐重相勉殷勤別後加飡飯君不  
見買臣衣錦還故鄉五十身榮未爲晚

和錢貞外答盧貞外早春獨遊曲江

見寄長句

春來有色閣融融先到詩情酒思中柳岸  
霏微裊塵雨杏園澹蕩開花風聞君獨遊  
心鬱鬱薄晚新晴騎馬出醉思詩侶有同

年春歎翰林無暇日雲夫首唱寒玉音蔚  
章繼和春愁吟此時我亦閉門坐一日風  
光三處心

東壚晚歇 時退居渭村

涼風冷露蕭索天黃蒿紫菊荒涼田遶塚  
秋花少顏色細蟲小蝶飛翻翻中有騰騰  
獨行者手拄漁竿不騎馬晚從南澗釣魚  
迴歇此壚中白楊下褐衣半故白髮新人  
逢知我是何人誰言渭浦栖遲客曾作甘

泉侍從臣

客中月

客從江南來來時月上弦悠悠行旅中三  
見清光圓曉隨殘月行夕與新月宿誰謂  
月無情千里遠相逐朝發渭水橋暮入長  
安陌不知今夜月又作誰家客

挽歌詞

丹旒何飛揚素驂亦悲鳴晨光照閭巷輻  
車儼欲行蕭條九月天哀挽出重城借問

送者誰妻子與弟兄蒼蒼上古原  
我我開新塋含酸一慟哭異口  
同哀聲舊壠轉蕪絕新墳日羅  
列春風草綠北邙山此地年  
年生死別

長相思

九月西風興月冷霜華凝思君  
秋夜長一夜魂九升二月東風  
來草拆花心開思君春日遲一  
夜腸九迴妾住洛橋北君住洛  
橋南十五即相識今年二十三  
有如女蘿

草生在松之側蔓短枝苦高縈迴上不得  
人言人有願願至天必成願作遠方獸步  
步比肩行願作深山木枝枝連理生

山鷓鴣

山鷓鴣朝朝暮暮啼復啼時露白風淒  
淒黃茅岡頭秋日晚苦竹嶺下寒月低  
畬田有粟何不啄石楠有枝何不棲迢迢不  
緩復不急樓上舟中夜閣入夢鄉遷客展  
轉卧抱兒寡婦彷徨立山鷓鴣爾本此鄉

鳥生不辭巢不別群何苦聲聲啼到曉啼  
到曉唯能愁北人南人慣聞如不聞

放旅鴈  
元和十年冬作

九江十年冬大雪江水生冰樹枝折百鳥  
無食東西飛中有旅鴈聲最飢雪中啄草  
水上宿翅冷騰空飛動遲江童持網捕將  
去手攜入市生賣之我本北人今譴謫人  
鳥雖殊同是客見此客鳥傷客人贖汝放  
汝飛入雲鴈鴈汝飛向何處第一莫飛西

北去淮西有賊討未平百萬甲兵久屯聚  
官軍賊軍相守老食盡兵窮將及汝健兒  
飢餓射汝喫拔汝翅翎爲箭羽

送春歸 元和十一年三月二十日

作

送春歸三月盡日日暮時去年杏園花飛  
御溝綠何處送春曲江曲今年杜鵑花落  
子規啼送春何處西江西帝城送春猶快  
快天涯送春能不加惆悵莫惆悵送春人

冗負無替五十年罷應須准擬再送潯陽  
春五年炎涼凡十變又知此身健不健好  
去今年江上春明年未死還相見

山石榴寄元九

山石榴一名山躑躅一名杜鵑花杜鵑啼  
時花撲撲九江三月杜鵑來一聲催得一  
枝開江城上閑無事山下斲得廳前栽爛  
熳一攔十八樹根株有數花無數千芳萬  
葉一時新嫩紫殷紅鮮麴塵淚痕裊損燕



支臉翦刀裁破紅綃巾  
謫仙初墮愁在世  
姹女新嫁嬌泥春日射血珠  
將滴地風翻  
火焰欲燒人閑折兩枝  
持在手細看不似  
人間有花中此物似西施  
芙蓉芍藥皆嫫  
母奇芳絕豔別者誰  
通州遷客元拾遺  
拾遺初貶江陵去去時  
正值青春暮商山秦  
嶺愁殺君山石榴花  
紅夾路題詩報我何  
所云苦云色似石榴裙  
當時藪畔唯思我  
今日欄前只憶君  
憶君不見坐銷落日西

風起紅紛紛

畫竹歌

并引

協律郎蕭悅善畫竹舉時無倫蕭亦甚自  
秘重有終歲求其一竿一枝而不得者知  
予天與好事忽寫一十五竿惠然見投予  
厚其意高其藝無以答貺作歌以報之凡  
一百八十六字云

植物之中竹難寫古今雖畫無似者蕭郎  
下筆獨逼真丹青以來唯一人人畫竹身

肥擁腫蕭盡竹莖瘦節竦人畫竹梢死羸  
垂蕭盡竹枝活葉動不根而生從意生不  
笋而成由筆成野塘水邊碕岸側森森兩  
叢十五莖嬋娟不失筠粉態蕭颯盡得風  
烟情舉頭忽看不似畫佞耳靜聽疑有聲  
西叢七莖勁而健省向天竺寺前石上見  
東叢八莖竦且寒憶曾湘妃廟裏雨中看  
幽姿遠思少人別與君相顧空長歎蕭郎  
蕭郎老可惜手戰眼昏頭雪色自言便是

絕筆時從今此竹尤難得

真娘墓

真娘墓虎丘道不識真娘鏡中面唯見真  
娘墓頭草霜摧桃李風折蓮真娘死時猶  
少年脂膚美手不牢固世間有物難留連  
難留連易銷歇塞北花江南雪

長恨歌傳

前進士陳鴻撰

開元中泰階平四海無事玄宗在位歲久  
倦于旰食宵衣政無小大始委于右丞相

深居遊宴以聲色自娛先是元獻皇后武  
淑妃皆有寵相次即世宮中雖良家子千  
數無可悅目者上心忽忽不樂時每歲十  
月駕幸華清宮內外命婦熠燿景從浴日  
餘波賜以湯沐春風靈液澹蕩其間上心  
油然若有顧遇左右前後粉色如土詔高  
力士潛搜外宮得弘農楊玄琰女于壽邸  
既笄矣鬢髮膩理纖穠中度舉止閑冶如  
漢武帝李夫人別疏湯泉詔賜藻瑩既出

水體弱力微若不任羅綺光彩煥發轉動  
照人上甚悅進見之日奏霓裳羽衣曲以  
導之定情之夕授金釵鈿合以固之又命  
戴步搖垂金璫明年冊爲貴妃半后服用  
繇是冶其容敏其詞婉孌萬態以中上意  
上益嬖焉時省風九州泥金五岳驪山雪  
夜上陽春朝舉上行同室宴專席寢專房  
雖有三夫人九嬪二十七世婦八十一御  
妻暨後宮才人樂府妓女使天子無顧眄

意自是六宮無復進幸者非徒殊豔尤態  
致是蓋才智明慧善巧便佞先意希旨有  
不可形容者叔父昆弟皆列在清貴爵爲  
通侯姊妹封國夫人富埒王室車服邸第  
與大長公主侔而恩澤勢力則又過之出  
入禁門不問京師長吏爲之側目故當時  
謠詠有云生女勿悲酸生兒勿喜歡又曰  
男不封侯女作妃看女却爲門上楣其人  
心羨慕如此天寶末兄國忠盜丞相位愚

弄國柄及安祿山引兵嚮關以討楊氏爲  
辭潼關不守翠華南幸出咸陽道次馬嵬  
亭六軍徘徊持戟不進從官郎吏伏上馬  
前請誅錯以謝天下國忠奉鬘纓盤水死  
於道周左右之意未快上問之當時敢言  
者請以貴妃塞天下怒上知不免而不忍  
見其死反袂掩面使牽之而去蒼黃展轉  
竟就絕於尺組之下既而玄宗狩成都肅  
宗受禪靈武明年大兇歸元大駕還都尊



玄宗爲太上皇就養南宮遷于西內時移  
事去樂盡悲來每至春之日冬之夜池蓮  
夏開宮槐秋落梨園弟子玉琯發音聞霓  
裳羽衣一聲則天顏不怡左右歔歔三載  
一意其念不衰求之夢魂杳不能得適有  
道士自蜀來知上皇心念楊妃如是自言  
有李少君之術玄宗大喜命致其神方士  
乃竭其術以索之不至又能遊神馭氣出  
天界沒地府以求之不見又旁求四虛上

下東極天海跨蓬壺見最高仙山上多樓  
闕西廂下有洞戶東嚮闔其門署曰玉妃  
太真院方士抽簪叩扉有雙童女出應門  
方士造次未及言而雙鬟復入俄有碧衣  
侍女又至詰其所從方士因稱唐天子使  
者且致其命碧衣云玉妃方寢請少待之  
于時雲海沉沉洞天日晚瓊戶重闔悄然  
無聲方士屏息斂足拱手門下久之而碧  
衣迎入且曰玉妃出見一人冠金蓮披紫

綃珮紅玉曳鳳舄左右侍者七八人揖方  
士問皇帝安否次問天寶十四年已還事  
言訖憫默指碧衣取金釵鈿合各析其半  
授使者曰爲謝太上皇謹獻是物尋舊好  
也方士受辭與信將行色有不足玉妃固  
徵其意復前跪致詞請當時一事不爲他  
人聞者驗於太上皇不然恐鈿合金釵負  
新垣平之詐也玉妃茫然退立若有所思  
徐而言之曰昔天寶十載侍輦避暑驪山

宮秋七月牽牛織女相見之夕秦人風俗  
是夜張錦繡陳飲食樹瓜華焚香于庭號  
爲乞巧宮掖間尤尚之夜殆半休侍衛於  
東西廂獨侍上上凭肩而立因仰天感牛  
女事密相誓心願世世爲夫婦言畢執手  
各嗚咽此獨君王知之耳因自悲曰由此  
一念又不得居此復墮下界且結後緣或  
爲天或爲人決再相見好合如舊因言太  
上皇不亦久人間幸惟自安無自苦耳使

者還奏太上皇皇心震悼日日不豫其年  
夏四月南宮晏駕元和元年冬十二月太  
原白樂天自校書郎尉于鰲屋鴻與琅邪  
王質夫家于是邑暇日相攜遊仙遊寺話  
及此事相與感歎質夫舉酒於樂天前曰  
夫希代之事非遇出世之才潤色之則與  
時消沒不聞于世樂天深於詩多於情者  
也試爲歌之如何樂天因爲長恨歌意者  
不但感其事亦欲懲尤物窒亂階垂於將

來也歌既成使鴻傳焉世所不聞者予非  
開元遺民不得知世所知者有玄宗本紀  
在今但傳長恨歌云爾

漢皇重色思傾國御宇多年求不得楊家  
有女初長成養在深閨人未識天生麗質  
難自棄一朝選在君王側迴眸一笑百媚  
生六宮粉黛無顏色春寒賜浴華清池溫  
泉水滑洗凝脂侍兒扶起嬌無力始是新  
承恩澤時雲鬢花顏金步搖芙蓉帳暖度

春宵春宵苦短日高起從此君王不早朝  
承歡侍宴無閑暇春從春遊夜專夜後宮  
佳麗三千人三千寵愛在一身金屋粧成  
嬌侍夜玉樓宴罷醉和春姊妹弟兄皆列  
土可憐光彩生門戶遂令天下父母心不  
重生男重生女驪宮高處入青雲仙樂風  
飄處處聞緩歌縵舞疑絲竹盡日君王看  
不足漁陽鼙鼓動地來驚破霓裳羽衣曲  
九重城闕烟塵生千乘萬騎西南行翠華

搖搖行復止西出都門百餘里六軍不發  
無柰何宛轉娥眉馬前死花鈿委地無人  
收翠翹金雀玉搔頭君王掩面救不得迴  
看血淚相和流黃埃散漫風蕭索雲棧縈  
紆登劍閣峨嵋山下少人行旌旗無光日  
色薄蜀江水碧蜀山青聖主朝朝暮暮情  
行宮見月傷心色夜雨聞鈴腸斷聲天旋  
日轉迴龍馭到此躊躇不能去馬嵬坡下  
泥土中不見玉顏空死處君臣相顧盡霑



衣東望都門信馬歸歸來池苑皆依舊太  
液芙蓉未央柳芙蓉如面柳如眉對此如  
何不淚垂春風桃李花開夜秋雨梧桐葉  
落時西宮南苑多秋草宮葉滿階紅不掃  
梨園弟子白髮新椒房阿監青娥老夕殿  
螢飛思悄然孤燈挑盡未成眠遲遲鐘鼓  
初長夜耿耿星河欲曙天鴛鴦瓦冷霜華  
重翡翠衾寒誰與共悠悠生死別經年魂  
魄不曾來入夢臨邛道士鴻都客能以精

誠致魂魄爲感君王展轉思遂教方士殷  
勤覓排空馭氣奔如電昇天入地求之遍  
上窮碧落下黃泉兩處茫茫皆不見忽聞  
海上有仙山山在虛無縹緲間樓閣玲瓏  
五雲起其中綽約多仙子中有一人字玉  
真雪膚花貌參差是金闕西廂叩玉扃轉  
教小玉報雙成聞道漢家天子使九華帳  
裏夢中驚攬衣推枕起徘徊珠箔銀屏遷  
迤開雲鬢半垂新睡覺花冠不整下堂來

逸閑雲鬢半垂新  
曉覺春衣未整  
一

風吹仙袂飄飄舉猶似霓裳羽衣舞玉容  
寂寞淚攔干梨花一枝春帶雨含情凝睇  
謝君王一別音容兩眇茫昭陽殿裏恩愛  
絕蓬萊宮中日月長迴頭下望人寰處不  
見長安見塵霧唯將舊物表深情鈿合金  
釵寄將去釵留一股合一扇釵擘黃金合  
分鈿但令心似金鈿堅天上人間會相見  
臨別殷勤重寄詞詞中有誓兩心知七月  
七日長生殿夜半無人私語時在天願作

長生殿  
七月七日  
長生殿  
夜半無人  
私語時  
在天願作

比翼鳥在地願爲連理枝  
天長地久有時盡  
此恨綿綿無盡期

婦人苦

蟬鬢加意梳  
蛾眉用心掃  
幾度曉粧成  
君看不言好  
妾身重同穴  
君意輕偕老  
惆悵去年來  
心知未能道  
今朝一開口  
語少意何深  
願引他時事  
移君此日心  
人言夫婦親  
義合如一身  
及至死生際  
何曾苦樂均  
婦人一喪夫  
終身守孤子  
有如林中竹  
忽

被風吹折一折不重生枯死猶抱節男兒  
若喪婦能不暫傷情應似門前柳逢春易  
發榮風吹一枝折還有一枝生爲君委曲  
言願君再三聽須知婦人苦從此莫相輕

長安道

花枝缺處青樓開豔歌一曲酒一盃美人  
勸我急行樂自古朱顏不再來君不見外  
州客長安道一回來一廻老

潛別離

不得哭潛別離不得語暗相思兩心之外  
無人知深籠夜鎖獨棲烏利劍春斷連理  
枝河水雖濁有清日烏頭雖黑有白時唯  
有潛離與暗別彼此甘心無後期

隔浦蓮

隔浦愛紅蓮昨日看猶在夜來風吹落只  
得一迴採花開雖有明年期復愁明年還  
暫時

寒食野望吟

丘墟郭門外寒食誰家哭風吹曠野紙錢  
飛古墓纍纍春草綠棠梨花映白楊樹盡  
是死生離別處冥冥重泉哭不聞蕭蕭暮  
雨人歸去

琵琶引并序

元和十年予左遷九江郡司馬明年秋送  
客湓浦口聞舟船中夜彈琵琶者聽其音  
錚錚然有京都聲問其人本長安倡女嘗  
學琵琶於穆曹二善才年長色衰委身爲

賈人婦遂命酒使快彈數曲曲罷惘然自  
叙少小時歡樂事今漂淪憔悴轉徙於江  
湖間予出官二年恬然自安感斯人言是  
夕始覺有遷謫意因爲長句歌以贈之凡  
六百一十二言命曰琵琶行

潯陽江頭夜送客楓葉荻花秋索索主人  
下馬客在船舉酒欲飲無管絃醉不成歡  
慘將別別時茫茫江浸月忽聞水上琵琶  
聲主人忘歸客不發尋聲闔問彈者誰琵



琴聲停欲語遲移船相近邀相見添酒廻  
燈重開宴千呼萬喚始出來猶抱琵琶半  
遮面轉軸撥絃三兩聲未成曲調先有情  
絃絃掩抑聲聲思似訴平生不得意佯眉  
信手續續彈說盡心中無限事輕攏慢撚  
抹復挑初爲霓裳後綠腰大絃嘈嘈如急  
雨小絃切切如私語嘈嘈切切錯雜彈大  
珠小珠落玉盤間關鶯語花底滑幽咽泉  
流水下灘冰泉冷澀絃凝絕凝絕不通聲

暫歇別有幽愁暗恨生此時無聲勝有聲  
銀瓶乍破水漿迸鐵騎突出刀槍鳴曲終  
收撥當心畫四絃一聲如裂帛東船西舫  
悄無言唯見江心秋月白沉吟放撥挿絃  
中整頓衣裳起斂容自言本是京城女家  
在蝦蟇陵下住十三學得琵琶成名屬教  
坊第一部曲罷曾教善才伏粧成每被秋  
娘妬五陵年少爭纏頭一曲紅綃不知數  
鈿頭雲篦擊節碎血色羅裙翻酒汙今年

歡笑復明年秋月春風等閑度第走從軍  
阿姨死暮去朝來顏色故門前冷落鞍馬  
稀老大嫁作商人婦商人重利輕別離前  
月浮梁買茶去去來江口守空船遶船月  
明江水寒夜深忽夢少年事夢啼粧淚紅  
闌干我聞琵琶已歎息又聞此語重唧唧  
同是天涯淪落人相逢何必曾相識我從  
去年辭帝京謫居卧病潯陽城潯陽小處  
無音樂終歲不聞絃竹聲住近湓江地低

濕黃蘆苦竹繞宅生其間旦暮聞何物杜  
鵲啼血猿哀鳴春江花朝秋月夜往往取  
酒還獨傾豈無山歌與村笛歐啞嘲哳難  
爲聽今夜聞君琵琶語如聽仙樂耳暫明  
莫辭更坐彈一曲爲君翻作琵琶行感我  
此言良久立却坐促絃絃轉急淒淒不似  
向前聲滿座重聞皆掩泣就中泣下誰最  
多江州司馬青衫濕

簡簡吟

蘇家小女名簡簡芙蓉花腮柳葉眼十一  
把鏡學點粧十二抽針能繡裳十三行坐  
事調品不肯迷頭白地藏玲瓏雲髻生菜  
樣飄飄風袖蓄薇香殊姿異態不可狀忽  
忽轉動如有光二月繁霜殺桃李明年欲  
嫁今年死丈人阿母勿悲啼此女不是凡  
夫妻恐是天仙謫人世只合人間十三歲  
大都好物不堅牢彩雲易散琉璃脆

花非花

花非花霧非霧夜半來天明去來如春夢  
幾多時去似朝雲無覓處

醉後狂言酬贈蕭殷二協律

餘杭邑客多羈貧其間甚者蕭與殷天寒  
身上猶衣葛日高甌中未拂塵江城山寺  
十一月北風吹砂雪紛紛賓客不見縹袍  
惠黎庶未霑襦袴恩此時太守自慙愧重  
衣複衾有餘溫因命染人與針女先製兩  
裘贈二君吳絛細軟桂布密柔如狐腋白

似雲勞將詩書投贈我如此小惠何足論  
我有大裘君未見寬廣和煖如陽春此裘  
非繒亦非績裁以法度絮以仁刀尺鈍拙  
製未出畢亦不獨裹一身若令在郡得五  
考與君展覆杭州人

醉歌

罷胡琴掩秦瑟玲瓏再拜歌初畢誰道使  
君不解歌聽唱黃雞與白日黃雞催曉丑  
時鳴白日催年酉前沒腰間紅綬繫未穩

鏡裏朱顏者已失玲瓏玲瓏柰老何使君  
歌了汝更歌

白氏文集卷第十二



白氏文集卷第十三

律詩 五言 七言 自兩韻至一百

韻 凡九十九首

代書詩一百韻寄微之

憶在貞元歲初登典校司身名同日授心  
事一言知肺腑都無隔形骸兩不羈踈狂  
屬年少閑散爲官卑分定金蘭契言通藥  
石規交賢方汲汲友直每惔惔有月多同  
賞無盃不共持秋風拂琴匣夜雪卷書帷

高上慈恩塔幽尋皇子陂唐昌玉藥會崇  
敬牡丹期笑勸遷辛酒閑吟短李詩儒風  
愛敦質佛理尚玄師度日曾無悶通宵靡  
不爲雙聲聯律句八面對宮基往往遊三  
省騰騰出九逵寒銷直城路春到曲江池  
樹暖枝條弱山晴彩翠奇峯攢石綠點柳  
宛麴塵絲岸草烟鋪地園花雪壓枝早先  
紅照耀新溜碧逶迤幄幕侵堤布盤筵占  
地施徵伶皆絕藝選妓悉名姬鉛黛凝春

態金鈿耀水嬉風流誇盛譽詩世鼎帝

態金鈿耀水嬉風流誇墜髻時世鬪啼眉  
密坐隨歡促華樽逐勝移香飄歌袂動翠  
落舞釵遺籌挿紅螺枕觥飛白玉卮打嫌  
調笑易飲訝卷波遲殘席誼譁散歸鞍酌  
酹騎酡顏烏帽側醉袖玉鞭垂紫陌傳鐘  
鼓紅塵塞路岐幾時曾覩別何處不相隨  
荏苒星霜換廻環節候推兩衙多請假三  
考欲成資運偶千年聖天成萬物宜皆當  
少壯日同情盛明時光景嗟虛擲雲霄竊

閭闔攻文朝矻矻講學夜孜孜策目穿如  
札毫鋒銳若錐繁張獲鳥網堅守釣魚坻  
並受夔龍薦齊陳晁董詞萬言經濟略三  
道太平基中第爭無敵專塲戰不疲輔車  
排勝陣掎角塞降旗雙闕紛容衛千僚儼  
等夷恩隨紫泥降名向白麻披既在高科  
選還從好爵縻東垣君諫諍西邑我驅馳  
再喜登烏府多慙侍赤墀官班分內外遊  
處遂參差每列鴈鸞序偏瞻獬豸姿簡威

霜凜冽衣彩繡歲華正色催強禦別易矣

霜凜冽衣彩繡葳蕤正色摧強禦剛腸嫉  
喔咿常憎持祿位不擬保妻兒養勇期除  
惡輸忠在滅私下鞫驚鸞雀當道懾狐狸  
南國人無怨東臺吏不欺理寃多定國切  
諫甚辛毗造次行於是平生志在茲道將  
心共直言與行兼危水閣波翻覆山藏路  
險巖未爲明主識已被倖臣疑木秀遭風  
折蘭芳遇霰萎千鈞勢易壓一柱力難支  
騰口因成瘡吹毛遂得疵憂來吟貝錦謫

去詠江籬邂逅塵中遇  
殷勤馬上辭賈生  
離魏闕王粲向荆夷  
水過清源寺山經綺  
季祠心搖漢臯珮  
淚墮峴亭碑驛路綠雲  
際城樓枕水湄  
思鄉多繞澤望闕獨登陴  
林晚青蕭索江平綠渺瀰  
野秋鳴蟋蟀沙  
冷聚鷗鷺驚官舍  
黃茅屋人家苦竹籬  
白醪充夜酌紅粟備晨炊  
寡鶴摧風翻鰓魚失  
水髻閣雛啼且渴涼  
葉墜相思一點寒燈  
滅三聲曉角吹藍衫  
經雨故驄馬卧霜羸

念涸誰濡沐嫌醒自歎  
鵬耳垂無伯樂古

念涸誰濡沐嫌醒自歎醜耳垂無伯樂舌  
在有張儀負氣衝星劍傾心向日葵金言  
自銷鑠玉性肯磷緇伸屈須看蠖窮通莫  
問龜定知身是患當用道爲醫想子今如  
彼嗟予獨在斯無聊當歲杪有夢到天涯  
坐阻連襟帶行乖接履綦潤銷衣上霧香  
散室中芝念遠緣遷貶驚時爲別離素書  
三往復明月七盈虧舊里非難到餘歡不  
可追樹依興善老草傍靜安衰前事思如

昨中懷寫向誰北村尋古栢南宅訪辛夷  
此日空搔首何人共解頤病多知夜永年  
長覺秋悲不飲長如醉加飡亦似飢狂吟  
一千字因使寄微之

和鄭元及第後秋歸洛下閑居

勤苦成名後優遊得意間玉憐同匠琢桂  
恨隔年攀山靜豹難隱谷幽鸞蹇還微吟  
詩引步淺酌酒開顏門迥暮臨水窻深朝  
對山雲衢日相待莫悞許身閑



對山雲懼日相待莫慢許身閑  
與諸同年賀座主侍郎新拜太常同  
宴肅尚書亭子

寵新卿典禮會盛客徵文不失遷鶯侶因  
成賀鸞群池臺晴間雪冠蓋暮和雲共仰  
曾攀處年深桂尚薰

東都冬日會諸同年宴鄭家林亭

盛時陪上第假日會群賢桂折應同樹鶯  
遷各異年賓階紛組珮妓席儼花鈿促膝  
齊貧賤差肩次後先助歌林下水銷酒雪

中天他日昇沉者無忘共此筵

叙德書情四十韻上宣歙崔中丞

元聖生乘運忠賢出應期還將稽古力助  
立太平基土控吳兼越州連歙與池山河  
地襟帶軍鎮國藩維廉察安江甸澄清肅  
海夷股肱分外守耳目付中司楚老歌來  
暮秦人詠去思望如時雨至福似歲星移  
政靜民無訟刑行吏不欺撝謙驚主寵陰  
德畏人知白玉慙溫色朱繩讓直辭行爲

時領袖言作世著龜盛幕招賢士連營訓  
銳師光華下鸚鷺氣色動熊羆出入麾幢  
引登臨劔戟隨好風迎解榻羨景待褰帷  
晴野霞飛綺春郊柳宛絲城烏驚畫角江  
鴈避紅旗藉草朱輪駐攀花紫綬垂山宜  
謝公屐洲稱柳家詩酒氣和芳杜絃聲亂  
子規分毬齊馬首列舞匝蛾眉醉惜年光  
晚歡憐日影遲迴塘排玉棹歸路擁金羈  
自顧龍鍾者嘗蒙噢咻之仰山塵不讓涉

海水難爲身黍鄉人薦名因國士推提攜  
增善價拂拭長妍姿射策端心術遷喬整  
羽儀幸穿楊遠葉謬折桂高枝佩德潛書  
帶銘仁闇勒肌筋躬趨館舍拜手挹階墀  
霄漢程雖在風塵迹尚卑弊衣羞布素敗  
屋厭茅茨養乏晨昏膳居無伏臘資盛時  
貧可耻壯歲病堪嗤擢第名方立孰書力  
未疲磨鉛重剗割策蹇再奔馳相馬須憐  
瘦呼鷹正及飢扶搖重借便會有答恩時

和渭北劉大夫借便秋遮虜寄朝中  
親友

巨鎮爲邦屏全材作國楨韜鈴漢上將文  
墨魯諸生豹虎關西卒金湯渭北城竈深  
初受祭威重正揚兵陣占山河布軍諳水  
草行夏苗侵虎落宵遁失蕃營雲隊攢戈  
戟風行卷旆旌候空烽火滅氣勝鼓鼙鳴  
胡馬辭南牧周師罷北征迴頭問天下何  
處有攬槍

白集十三  
七  
題故曹王宅

甲第何年置朱門此地開山當賓閣出溪  
繞妓堂廻覆井桐新長蔭窻竹舊栽地荒  
紅茵舊砌老綠莓苔捐館梁王去思人楚  
客來西園飛蓋處依舊月徘徊

自江陵之徐州路上寄兄弟

岐路南將北離憂弟與兄關河千里別風  
雪一身行夕宿勞鄉夢晨裝慘旅情家貧  
憂後事日短念前程煙鴈翻寒渚霜烏聚

憂後事日短念前程煙雁翻寒渚霜鳥聚  
古城誰怜陟岡者西楚望南荆

酬哥舒大見贈

去歲歡遊何處去曲江西岸杏園東花下  
忘歸因羨景樽前勸酒是春風各從微宦  
風塵裏共度流年離別中今日相逢愁又  
喜八人分散兩人同

和談校書秋夜感懷呈朝中親友

遙夜涼風楚客悲清砧繁漏月高時秋霜  
似鬢年空長春草如袍位尚卑詞賦擅名

來已久煙霄得路去何遲漢庭卿相皆知  
已不薦揚雄欲薦誰

感秋寄遠

惆悵時節晚兩情千里同離憂不散處庭  
樹正秋風鷺影動歸翼蕙香銷故叢佳期  
與芳歲牢落兩成空

春題華陽觀

帝子吹簫逐鳳皇空留仙洞號華陽落花  
何處堪惆悵頭白宮人掃影堂



秋雨中贈元九

不堪紅葉青苔地又是涼風暮雨天  
莫恠獨吟秋思苦比君校近二毛年

城東閑遊

寵辱憂歡不到情任他朝市自營營  
獨尋秋景城東去白鹿原頭信馬行

答韋八

麗句勞相贈佳期恨有違  
早知留酒待悔不趁花歸  
春盡綠醅老雨多紅萼稀  
今朝

如一醉猶得及芳菲

華陽觀桃花時招李六拾遺飲

華陽觀裏仙桃發把酒看花心自知爭忍  
開時不同醉明朝後日即空枝

和友人洛中春感

莫悲金谷園中月莫歎天津橋上春若學  
多情尋往事人間何處不傷人

送張南簡入蜀

昨日詔書下求賢訪陸沈無論能與否皆

起徇名心君獨南遊去雲山蜀路深

寄陸補闕

忽憶前年科第後此時雞鶴豎同群  
秋風惆悵須吹散雞在中庭鶴在雲

華陽觀中八月十五日夜招友翫月  
人道秋中明月好欲邀同賞意如何  
華陽洞裏秋壇上今夜清光此處多

曲江憶元九

春來無伴閑遊少行樂三分減二分  
何況

今朝杏園裏閑人逢盡不逢君

過劉三十二故宅

不見劉君來近遠門前兩度滿  
枝花朝來惆悵宣平過柳巷當頭第一家

下邳莊南桃花

村南無限桃花發唯我多情獨自來  
日暮風吹紅滿地無人解惜爲誰開

三月三十日題慈恩寺

慈恩春色今朝盡盡日徘徊倚寺門  
惆悵

春歸留不得紫藤花下漸黃昏

看渾家牡丹花戲贈李二十

香勝燒蘭紅勝霞城中  
最數今公家人人散後  
君須看歸到江南無此花

春中與盧四周諒華陽觀同居

性情懶慢好相親門巷蕭條稱作鄰背燭  
共憐深夜月踏花同惜少年春杏壇住僻  
雖宜病芸閣官微不救貧文行如君尚樵  
悴不知霄漢待何人

自城東至以詩代書戲招李六拾遺  
青門走馬趁心期惆悵歸來已校遲應過  
唐昌玉藥後猶當崇敬牡丹時  
蹇遊還憶崔先輩欲醉先邀李拾遺  
尚殘半月芸香俸不作歸糧作酒資

盤屋縣北樓望山  
自此後詩爲畿

尉時作

一爲趨走吏塵土不開顏辜負平生眼  
今朝始見山

縣西郊秋寄贈馬造

紫閣峯西清渭東  
野煙深處夕陽中  
風荷老葉蕭條綠  
水蓼殘花寂寞紅  
我厭宦遊君失意  
可伶秋思兩心同

別韋蘇

百年愁裏過萬感  
醉中來惆悵城西  
別愁眉兩不開

戲題新栽薔薇

移根易地莫憔悴  
野外庭前一種春  
少府

無妻春寂寞花開將爾當夫人

酬王十八李大見招遊山

自憐幽會心期阻復愧嘉招書信頻王事  
牽身去不得滿山松雪屬他人

縣南花下醉中留劉五

百歲幾迴同醪酊一年今日最芳菲願將  
花贈天台女留取劉郎到夜歸

宿楊家

楊氏弟兄俱醉卧披衣獨起下高齋夜深



不語中庭立月照藤花影上階

醉中留別楊六兄弟

春初攜手春深散無日花間不醉狂別後  
何人堪共醉猶殘十日好風光

醉中歸塾屋

金光門外昆明路半醉騰騰信馬廻數日  
非關王事繫牡丹花盡始歸來

遊雲居寺贈穆三十六地主

亂峯深處雲居路共踏花行獨惜春勝地

本來無定主大都山屬愛山人

和王十八薔薇澗花時有懷蕭侍御

兼見贈

霄漢風塵俱是繫薔薇花委故山深  
憐君獨向澗中立一把紅芳三處心

再因公事到駱口驛

今年到時夏雲白去年來時秋樹紅  
兩度見山心有愧皆因王事到山中

期李二十文略王十八質夫不至獨

宿仙遊寺

文略也從牽吏役質夫何故戀囂塵始知  
解愛山中宿千萬人中無一人

酬趙秀才贈新登科諸先輩

莫羨蓬萊鸞鶴侶道成羽翼自生身君看  
名在丹臺者盡是人間脩道人

過天門街

雪盡終南又欲春遙憐翠色對紅塵千車  
萬馬九衢上迴首看山無一人

惜玉藥花有懷集賢王校書起

芳意將闌風又吹白雲離葉雪辭枝集賢  
讎校無閑日落盡瑤花君不知

春送盧秀才下第遊太原謁嚴尚書  
未將時會合且與俗浮沉鴻養青冥翻蛟  
潛雲雨心煙郊春別遠風磧暮程深墨客  
投何處并州舊翰林

長安送柳大東歸

白杜羈遊伴青門遠別離浮名相引住歸

路不同歸

送文暢上人東遊

得道即無著隨緣西復東  
貌依年臘老心到夜禪空  
山宿馴溪虎江行瀘水蟲  
悠悠塵客思春滿碧雲中

社日關路作

晚景函關路涼風社日天  
青巖新有鷲紅樹欲無蟬  
愁立驛樓上厭行官  
堠前蕭條秋興苦漸近二毛年

重到毓村宅有感

欲入中門淚滿巾  
庭花無主兩迴春  
軒窻簾幕皆依舊  
只是堂前欠一人

亂後過流溝寺

九月徐州新戰後  
悲風殺氣滿山河  
唯有流溝山下寺  
門前依舊白雲多

歎髮落

多病多愁心自知  
行年未老髮先衰  
隨梳落去何須惜  
不落終須變作絲

留別吳七正字

成名共記甲科上署吏同登芸閣間唯是  
塵心殊道性秋蓬常轉水長閑

除夜宿洛州

家寄關西住身爲河北遊蕭條歲除夜旅  
泊在洛州

邯鄲至除夜思家

邯鄲驛裏逢冬至抱膝燈前影對身想得  
家中夜深坐還應說著遠行人

冬至夜懷湘靈

豔質無由見寒衾不可親  
何堪最長夜俱作獨眠人

感故張僕射諸妓

黃金不惜買蛾眉  
揀得如花三四枝  
歌舞教成心力盡  
一朝身去不相隨

遊仙遊山

閤將心地出人間  
五六年來人恠閑  
自嫌戀著未全盡  
猶愛雲泉多在山



見尹公亮新詩偶贈絕句  
袖裏新詩十首餘  
吟看句句是瓊琚  
如何持此將干謁  
不及公卿一字書

長安閑居

風竹松煙晝掩關  
意中長似在深山  
無人  
不恠長安住何獨  
朝朝暮暮閑

早春獨遊曲江

散職無羈束  
羸驂少送迎  
朝從直城出  
春傍曲江行  
風起池東暖  
雲開山北晴  
冰銷

泉脉動雪盡草牙生露杏紅初坼煙楊綠  
未成影遲新度鴈聲澀欲啼鸞閑地心俱  
靜韶光眼共明酒狂憐性逸藥効喜身輕  
慵慢踈人事幽棲遂野情迴看芸閣笑不  
似有浮名

祕書省中憶舊山

厭從薄宦校青簡悔別故山思白雲猶喜  
蘭臺非傲吏歸時應免動移文

涼夜有懷  
自此後詩並未應舉時

作

清風吹枕席  
白露濕衣裳  
好是相親夜  
漏遲天氣涼

送武士曹歸蜀

花落鳥嚶嚶  
南歸稱野情  
月宜秦嶺宿  
春好蜀江行  
鄉路通雲棧  
郊扉近錦城  
烏臺陟岡送  
人羨別時榮

江南送北客  
因憑寄徐州  
兄弟書故園  
望斷欲何如  
楚水吳山萬  
里餘今日

因君訪兄弟數行鄉淚一封書

賦得古原草送別

離離原上草一歲一枯榮  
野火燒不盡春風吹又生  
遠芳侵古道晴翠接荒城  
又送王孫去萋萋滿別情

夜哭李夷道

逝者絕影響空庭朝復昏  
家人哀臨畢夜鑊壽堂門  
無妻無子何人葬空見銘旌向

月翻

病中作

又爲勞生事不學攝生道少年已多病此  
身豈堪老

秋江晚泊

扁舟泊雲島倚棹念鄉國四望不見人煙  
江澹秋色客心貧易動日入愁未息

旅次景空寺宿幽上人院

不與人境接寺門開向山暮鐘鳴鳥聚秋  
雨病僧閑月隱雲樹外螢飛廊宇間幸投

花界宿暫得靜心顏

長安正月十五日

誼誼車騎帝王州  
羈病無心逐勝遊  
明月春風三五夜  
萬人行樂一人愁

過高將軍墓

原上新墳委一身  
城中舊宅有何人  
妓堂賓閣無歸日  
野草山花又欲春  
門客空將感恩淚  
白楊風裏一霑巾

寒食卧病

病逢佳節長歎息  
春雨濛濛榆柳色  
羸坐全非舊日容  
扶行半是他人力  
誼誼里巷踏青歸  
笑閉柴門度寒食

宿桐廬館同崔存度醉後作

江海漂漂共旅遊  
一樽相勸散窮愁  
夜深醒後愁還在  
雨滴梧桐山館秋

江樓望歸

滿眼雲水色  
月明樓上人  
旅愁春入越鄉  
夢夜歸秦道路  
通荒服田園  
隔虜塵悠悠

滄海畔十載避黃巾

除夜寄弟妹

感時思弟妹不寐百憂生  
萬里經年別孤燈此夜情  
病容非舊日歸思逼新正  
早晚重歡會羈離各長成

寒食月夜

風香露重梨花濕草舍無燈  
愁未入南鄰北里歌吹時  
獨倚柴門月中立

感芍藥花寄正一上人



今日階前紅芍藥幾花欲老幾花新開時  
不解比色相落後始知如幻身空門此去  
幾多地欲把殘花問上人

晚秋閑居

地僻門深少送迎披衣閑坐養幽情秋庭  
不掃攜藤杖閑踏梧桐黃葉行

秋暮郊居書懷

郊居人事少晝卧對林巒窮巷厭多雨貧  
家愁早寒葛衣秋未換書卷病仍看若問

生涯計前溪一釣竿

爲薛台悼亡

半死梧桐老病身  
重泉一念一傷神  
手攜雉子夜歸院  
月冷房空不見人

途中寒食

路傍寒食行人絕  
獨占春愁在路傍  
馬上垂鞭愁不語  
風吹百草野田香

題流溝寺古松

烟葉葱龍蒼塵尾  
霜皮駁落紫龍鱗  
欲知

松老看塵壁死却題詩幾許人

松老看塵壁死却題詩幾許人

感月悲逝者

存亡感月一潛然月色今宵似往年何處  
曾經同望月櫻桃樹下後堂前

代鄰叟言懷

人生何事心無定宿昔如今意不同宿昔  
愁身不得老如今恨作白頭翁

自河南經亂關內阻飢兄弟離散各  
在一處因望月有感聊書所懷寄上

浮梁大兄於潛七兄烏江十五兄兼  
示符離及下邳弟妹

時難年飢世業空弟兄羈旅各西東  
田園寥落干戈後骨肉流離道路中  
弔影分爲千里鴈辭根散作九秋蓬  
共看明月應垂淚一夜鄉心五處同

長安早春旅懷

軒車歌吹誼都邑中有一人向隅立  
夜深明月卷簾愁日暮青山望鄉泣  
風吹新綠

草牙拆雨灑輕黃柳條濕此生知負少年  
春不展愁眉欲三十

寒閨夜

夜半衾裯冷孤眠懶未能籠香銷盡火巾  
淚滴成冰爲惜影相伴通宵不滅燈

寄湘靈

淚眼零寒凍不流每經高處即迴頭遙知  
別後西樓上應凭欄杆獨自愁

冬至宿楊梅館

十一月中長至夜  
三千里外遠行人  
若爲獨宿揚梅館  
冷枕單牀一病身

臨江送夏瞻

悲君老別我霑巾  
七十無家萬里身  
愁見舟行風又起  
白頭浪裏白頭人

冬夜示敏巢

爐火欲銷燈欲盡  
夜長相對百憂生  
他時諸處重相見  
莫忘今宵燈下情

客中守歲

守歲樽無酒  
思鄉淚滿巾  
始知爲客苦  
不

守歲樽無酒思鄉淚滿巾始知爲客苦不  
及在家貧畏老偏驚節防愁預惡春故園  
今夜裏應念未歸人

問淮水

自嗟名利客擾擾在人間何事長淮水東  
流亦不閑

宿樟亭驛

夜半樟亭驛愁人起望鄉月明何所見潮  
水白茫茫

及第後憶舊山

偶獻子虛登上第却吟招隱憶中林春蘿  
秋桂莫惆悵縱有浮名不繫心

題李次雲窻竹

不用裁爲鳴鳳管不須截作釣魚竿千花  
百草凋零後留向紛紛雪裏看

花下自勸酒

酒盞酌來湏滿滿花枝看即落紛紛莫言  
三十是年少百歲三分已一分



題李十一東亭

相思夕上松臺立  
蛩思蟬聲滿耳秋惆悵  
東亭風月好  
主人今夜在鄜州

春村

二月村園暖  
桑間戴勝飛  
農夫春舊穀  
蠶妾禱新衣  
牛馬因風遠  
雞豚過社稀  
黃昏林下路  
鼓笛賽神歸

題施山人野居

得道應無著  
謀生亦不妨  
春泥秧稻暖  
夜

白氏文集卷第十三  
二十五  
火焙茶香水巷風塵少松齋日月長高閑  
真是貴何處覓侯王

白氏文集卷第十三

白氏文集卷第十四

白氏文集卷第十四

律詩 五言 七言 自兩韻至一百

韻 凡一百首

翰林中送獨孤二十七起居罷職出

院

碧落留雲住青冥放鶴還銀臺向南路從  
此到人間

重尋杏園

忽憶芳時頻酌酹却尋醉處重徘徊杏花

結子春深後誰解多情又獨來

曲江獨行 自此後在翰林時作

獨來獨去何人識  
厩馬朝衣野客心  
閑愛無風水邊坐  
楊花不動樹陰陰

同李十一醉憶元九

花時同醉破春愁  
醉折花枝作酒籌  
忽憶故人天際去  
計程今日到涼州

同錢員外題絕糧僧巨川

三十年來坐對山  
唯將無事化人間  
齋時

三  
十年來坐對山唯將無事化人間齋時  
往往聞鐘笑一食何如不食閑

絕句代書贈錢負外

欲尋秋景閑行去君病多情我與孤可惜  
今朝山最好強能騎馬出來無

晚秋有懷鄭中舊隱

天高風嫋嫋鄉思繞關河寥落歸山夢殷  
勤採蕨歌病添心寂寞愁入鬢蹉跎晚樹  
蟬鳴少秋階日上多長閑羨雲鶴久別愧  
烟蘿其奈丹墀上君恩未報何

禁中九日對菊花酒憶元九

賜酒盈杯誰共持  
宮花滿把獨相思  
相思只傍花邊立  
盡日吟君詠菊詩

送王十八歸山寄題仙遊寺

曾於太白峯前住  
數到仙遊寺裏來  
黑水澄時潭底出  
白雲破處洞門開  
林間煖酒繞紅葉  
石上題詩掃綠苔  
惆悵舊遊無復到  
菊花時節羨君迴

答張籍因以代書

憐君馬瘦衣裘薄許到江東訪鄙夫今日  
正閑天又暖可能扶病暫來無

曲江早春

曲江柳條漸無力杏園伯勞初有聲可憐  
春淺遊人少好傍池邊下馬行

見元九悼亡時因以此寄

夜淚闇銷明月幌春腸遙斷牡丹庭人間  
此病治無藥唯有楞伽四卷經

寒食夜

無月無燈寒食夜夜深猶立闌花前忽因  
時節驚年幾四十如今欠一年

杏園花落時招錢貞外同醉

花園欲去去應遲正是風吹狼藉時近西  
數樹猶堪醉半落春風半在枝

重題西明寺牡丹

往年君向東都去曾歎花時君未迴今年  
況作江陵別惆悵花前又獨來只愁離別  
長如此不道明年花不開



長如此不道明年花不開  
同錢負外禁中夜直

宮漏三聲知半夜好風涼月滿松筠此時  
閑坐寂無語藥樹影中唯兩人

禁中夜作書與元九

心緒萬端書兩紙欲封重讀意遲遲五聲  
宮漏初明後一點窻燈欲滅時

八月十五日夜禁中獨直對月憶元

九

銀臺金闕夕沉沉獨宿相思在翰林三五

夜中新月色二千里外故人心渚宮東面  
煙波冷浴殿西頭鐘漏深猶恐清光不同  
見江陵卑濕足秋陰

寄陳式五兄

年來白髮兩三莖憶別君時髭未生惆悵  
料君應滿鬢當初是我十年兄

庾順之以紫霞綺遠贈以詩答之

千里故人心鄭重一端香綺紫氛氲開緘  
日映晚霞色滿幅風生秋水文爲褥欲裁

憐葉破製裘將翦惜花分不如縫作合歡  
被寤寐相思如對君

送元八歸鳳翔

莫道岐州三日程其如風雪一身行與君  
况是經年別甃到城來又出城

雨雪放朝因懷微之

歸騎紛紛滿九衢放朝三日爲泥塗不知  
雨雪江陵府今日排衙得免無

詠懷

歲去年來塵土中  
眼看變作白頭翁  
如何辨得歸山計  
兩頃村田一畝宮

聞微之江陵卧病  
以大通中散碧腴  
垂雲膏寄之因題  
四韻

已題一帖紅消散  
又封一合碧雲英  
憑人寄向江陵去  
道路迢迢一月程  
未必能治江上瘴  
且圖遙慰病中情  
到時想得君拈得  
枕上閒看眼暫明

酬錢負外雪中見寄

松雪無塵小院寒  
閉門不似住長安  
煩君想我看心坐  
報道心空無可看

重酬錢員外

雪中重寄雪山偈  
問答殷勤四句中  
本立空名緣破妄  
若能無妄亦無空

獨酌憶微之

獨酌花前醉憶君  
與君春別又逢春  
惆悵銀杯來處重  
不曾盛酒勸閑人

微之宅殘牡丹

殘紅零落無人賞  
雨打風摧花不全  
諸處見時猶悵望  
況當元九小亭前

新磨鏡

衰容常晚櫛  
秋鏡偶新磨  
一與清光對方  
知白髮多鬢毛  
從幻化心地付頭  
隨任意  
渾成雪其如似夢何

感髮落

昔日愁頭白  
誰知未白衰  
眼看應落盡  
無可變成絲

可變成綴  
八月十五日夜聞崔大員外翰林獨  
直對酒翫月因懷禁中清景偶題是  
詩

秋月高懸空碧外仙郎靜翫禁闈間歲中  
唯有今宵好海內無如此地閑皓色分明  
雙闕勝清光深到九門關遙聞獨醉還惆  
悵不見金波照玉山

酬王十八見寄

秋思太白峯頭雪晴憶仙遊洞口雲未報

皇恩歸未得慙君爲寄北山文

立春日酬錢負外曲江同行見贈

下直遇春日垂鞭出禁闈兩人攜手語十  
里看山歸柳色早黃淺水文新綠微風光  
向晚好車馬近南稀機盡笑相顧不驚鷗  
鷺飛

和錢負外青龍寺上方望舊山

舊峯松雪舊溪雲悵望今朝遙屬君共道  
使臣非俗吏南山莫動北山文



宴周皓大夫光福宅

何處風光最可憐  
妓堂階下砌臺前  
軒車擁路光照地  
絲管入門聲沸天  
綠蕙不香饒桂酒  
紅櫻無色讓花鈿  
野人不敢求他事  
唯借泉聲伴醉眠

晚秋夜

碧空溶溶月華靜  
月裏愁人弔孤影  
花開殘菊傍疎籬  
葉下衰桐落寒井  
塞鴻飛急覺秋盡  
鄰雞鳴遲知夜永  
凝情不語空所

思風吹白露衣裳冷

惜牡丹花二首

惆悵階前紅牡丹  
晚來唯有兩枝殘  
明朝風起應吹盡  
夜惜衰紅把火看

寂寞萎紅低向雨  
離披破豔散隨風  
清明落地猶惆悵  
何況飄零泥土中

荅元奉禮同宿見贈

相逢俱歎不閑身  
直日常多齋日頻  
曉鼓一聲分散去  
明朝風景屬何人

答馬侍御見贈

謬入金門侍玉除  
煩君問我意何如  
蟠木詎堪明主用  
籠禽徒與故人踈  
苑花似雪同隨輦  
宮月如眉伴直廬  
淺薄求賢思自代  
嵇康莫寄絕交書

上巳日恩賜曲江宴會即事

賜歡仍許醉此會  
興如何翰苑主恩重  
曲江春意多花低  
羞豔妓鸞散讓清歌  
共道升平樂元和  
勝永和

夜惜禁中桃花因懷錢貞外

前日歸時花正紅  
今夜宿時枝半空  
坐惜殘芳君不見  
風吹狼藉月明中

和錢貞外早冬翫禁中新菊

禁署寒氣遲  
孟冬菊初拆  
新黃間繁綠  
爛若金照碧  
仙郎小隱日  
心似陶彭澤  
秋憐潭上看  
日慣籬邊摘  
今來此地賞  
野意潛自適  
金馬門內花  
玉山峯下客  
寒芳引清句  
吟翫煙景夕  
賜酒色偏宜  
握蘭香不敵

句吟  
詠  
煙  
景  
夕  
賜  
酒  
色  
偏  
宜  
捲  
簾  
香  
不  
滿

淒淒百卉死歲晚冰霜積  
唯有此花開殷勤助君惜

答劉戒之早秋別墅見寄

涼風木槿籬暮雨槐花枝  
併起新秋思爲得故人詩  
避地鳥擇木升朝魚在池  
城中與山下喧靜閣相思

涼夜有懷

念別感時節早蛩聞一聲  
風簾夜涼入露簾秋意生  
燈盡夢初罷月斜天未明  
閣凝

無限思起傍藥欄行

秋思

病眠夜少夢閑立秋多思寂寞餘雨晴蕭  
條早寒至鳥栖紅葉樹月照青苔地何況  
鏡中年又過三十二

禁中聞蛩

悄悄禁門閉夜深無月明西窗獨闇坐滿  
耳新蛩聲

秋蟲

切切闌窗下  
啜啜深草裏  
秋天思婦心  
雨夜愁人耳

贈別宣上人

上人處世界  
清淨何所似  
似彼白蓮花  
在水不著水  
性真悟泡幻  
行潔離塵滓  
修道來幾時  
身心俱到此  
嗟予牽世網  
不得長依止  
離念與碧雲  
秋來朝夕起

春夜喜雪有懷王二十二

夜雪有佳趣  
幽人出書帷  
微寒生枕席  
輕

素封階墀坐罷楚絃曲起吟班扇詩明宜  
滅燭後淨愛褰簾時窻引曙色早庭銷春  
氣遲山陰應有興不卧待微之

訓和元九東川路詩十二首

駱口驛舊題詩

拙詩在壁無人愛烏汙苔侵文字殘唯有  
多情元侍御繡衣不惜拂塵看

南秦雪

往歲曾爲西邑吏慣從駱口到南秦三時



雲冷多飛雪二月山寒少有春我思舊事  
猶惆悵君作初行定苦辛仍賴愁猿寒不  
叫若聞猿叫更愁人

山枇杷花二首

萬重青嶂蜀門口一樹紅花山頂頭春盡  
憶家歸未得佢紅如解替君愁

葉如裙色碧綃淺花似芙蓉紅粉輕若使  
此花兼解語推囚御史定違程

江樓月

嘉陵江曲曲江遲  
明月雖同人別離  
一宵光景潛相憶  
兩地陰晴遠不知  
誰料江邊懷我夜  
正當池畔望君時  
今朝共語方同悔  
不解多情先寄詩

亞枝花

山郵花木似平陽  
愁殺多情驄馬郎  
還似昇平池畔坐  
佞頭向水自看粧

江上笛

江上何人夜吹笛  
笛聲聲似憶故園春  
此時

聞者堪頭白况是多愁少睡人

嘉陵夜有懷二首

露濕牆花春意深西廊月上半牀陰  
憐君獨卧無言語惟我知君此夜心

不明不闇朧朧月非暖非寒慢慢風  
獨卧空牀好天氣平明閑事到心中

夜深行

百牢關外夜行客三殿角頭宵直入  
莫道近臣勝遠使其如同是不閑身

望驛臺

靖安宅裏當窓柳  
望驛臺前撲地花  
兩處春光同日盡  
居人思客客思家

江岸梨

梨花有思緣和葉  
一樹江頭惱殺君  
最似孀閨少年婦  
白粧素袖碧紗裙

答謝家最小偏憐女

嫁得梁鴻六七年  
耽書愛酒日高眠  
雨荒春圃唯生草  
雪壓朝厨未有煙  
身病憂來

綠女少家貧忘却爲夫賢誰知厚奉今無

緣女少家貧忘却爲夫賢誰知厚俸今無  
分枉向秋風吹紙錢

答騎馬入空臺

君入空臺去朝往暮還來我入泉臺去泉  
門無復開繈夫仍繫職稚女未勝哀寂寞  
咸陽道家入覆墓迴

答山驛夢

入君旅夢來千里閉我幽魂欲二年莫忘  
平生行坐處後堂階下竹叢前

和元九與呂二同宿話舊感贈

見君新贈呂君詩憶得同年行樂時爭入  
杏園齊馬首潛過柳曲鬪蛾眉八人雲散  
俱遊宦七度花開盡別離聞道秋娘猶且  
在至今時復問微之

憶元九

眇眇江陵道相思遠不知近來文卷裏半  
是憶君詩

蕭負外寄新蜀茶

蜀茶寄到但驚新  
渭水煎來始覺珍  
滿甌似乳堪持翫  
况是春深酒渴人

寄上大兄  
已後詩在邗林居作

秋鴻過盡無書信  
病戴紗巾強出門  
獨上荒臺東北望  
日西愁立到黃昏

病中哭金鑾子

豈料吾方病  
翻悲汝不全  
卧驚從枕上  
扶哭就燈前有  
女誠爲累  
無兒豈免怜  
病來纔十日  
養得已三年  
慈淚隨聲迸  
悲腸遇

物牽故衣猶架上殘藥尚頭邊送出深村  
巷看封小墓田莫言三里地此別是終天

寄內

桑條初綠即爲別柿葉半紅猶未歸不如  
村婦知時節解爲田夫秋擣衣

病氣

自知氣發每因情情在何由氣得平若問  
病根深與淺此身應與病齊生

歎元九



不入城門來五載同時班列盡官高何人  
牢落猶依舊唯有江陵元士曹

眼暗

早年勤倦看書苦晚歲悲傷出淚多眼損  
不知都自取病成方悟欲如何夜昏乍似  
燈將滅朝闇長疑鏡未磨千藥萬方治不  
得唯應閉目學頭陀

得袁相書

穀苗深處一農夫面黑頭斑手把鋤何意

使人猶識我就田來送相公書

病中作

病來城裏諸親故厚薄親疎心  
摠知唯有蔚章於我分深於同  
在翰林時

感化寺見元九劉三十二題名處

微之謫去千餘里大白無來十一年  
今日見名如見面塵埃壁上破窓前

遊悟真寺迴山下別張殷衡

世緣未了住不得孤負青山心  
共知愁君

又入都門去即是紅塵滿眼時

村居寄張殷衡

金氏村中一病夫  
生涯濩落性靈迂  
唯看老子五千字  
不蹋長安十二衢  
藥銚夜傾殘酒煖  
竹牀寒取舊氈鋪  
聞君欲發江東去  
能到茅菴訪別無

病中得樊大書

荒村破屋經年卧  
寂絕無人問病身  
唯有東都樊著作  
至今書信尚殷勤

開元九詩書卷

紅牋白紙兩三束半是君詩半是書經年  
不展緣身病今日開看生蠹魚

晝卧

抱枕無言語空房獨悄然誰知盡日卧非  
病亦非眠

夜坐

庭前盡日立到夜燈下有時坐徹明此情  
不語何人會時復長吁一兩聲

暮立

黃昏獨立佛堂前  
滿地槐花滿樹蟬  
大抵四時心  
揔苦就中腸斷是秋天

有感

絕絃與斷絲  
猶有却續時  
唯有衷腸斷  
無應續得期

答友問

似玉童顏盡如霜  
病鬢新莫驚身  
頓老心更老於身

村夜

霜草蒼蒼蟲切切  
村南村北行人絕  
獨出前門望野田  
月明蕎麥花如雪

聞蟲

聞蟲唧唧夜  
繚繚况是秋陰欲  
雨天猶恐愁人  
斲得睡聲聲移  
近卧牀前

寒食夜有懷

寒食非長非短夜  
春風不熱不寒天  
可憐時節堪相憶  
何況無燈各早眠

贈內

漠漠閣苔新雨地微微涼露欲秋天莫對  
月明思往事損君顏色減君年

得錢舍人書問眼疾

春來眼閣少心情點盡黃連尚未平唯得  
君書勝得藥開緘未讀眼先明

還李十一馬

傳語李君勞寄馬病來唯著杖扶身縱擬  
強騎無出處却將牽與趁朝人

九日寄行簡

摘得菊花攜得酒  
遶村騎馬思悠悠  
下邳  
田地平如掌  
何處登高望  
梓州

夜坐

斜月入前楹  
迢迢夜坐情  
梧桐上階影  
蟋蟀近牀聲  
曙傍窻間至  
秋從簟上生  
感時因憶事  
不寢到雞鳴

村居

田園莽蒼經春早  
籬落蕭條盡日風  
若問



經過談笑者不過田舍白頭翁

早春

雪散因和氣冰開得暖光  
春銷不得處唯有鬢邊霜

和夢遊春詩一百韻并序

微之既到江陵又以夢遊春詩七十韻寄予且題其序曰斯言也不可使不知吾者知知吾者亦不可使不知樂天知吾也吾不敢不使吾子知予辱斯言三復其旨大

抵悔既往而悟將來也然予以爲苟不悔  
不寤則已若悔於此則宜悟於彼也反於  
彼而悟於妄則宜歸於真也况與足下外  
服儒風內宗梵行者有日矣而今而後非  
覺路之返也非空門之歸也將安反乎將  
安歸乎今所和者其卒章指歸於此夫感  
不甚則悔不熟感不至則悟不深故廣足  
下七十韻爲一百韻重爲足下陳夢遊之  
中所以甚感者叙婚仕之際所以至感者

欲使曲盡其妄周知其非然後返乎真歸  
乎實亦猶法華經序火宅偈化城維摩經  
入娑舍過酒肆之義也微之微之予斯文  
也尤不可使不知吾者知幸藏之爾云

昔君夢遊春夢遊仙山曲恍若有所遇似  
愜平生欲因尋昌蒲水漸入桃花谷到一  
紅樓家愛之看不足池流渡清泚草嫩蹋  
綠葍門柳闇全佷簷櫻紅半熟轉行深深  
院過盡重重屋烏龍卧不驚青鳥飛相逐

漸聞玉珮響始辯珠履躅遙見窻下人娉  
婷十五六霞光抱明月蓮艷開初旭縹緲  
雲雨仙氛氲蘭麝馥風流薄梳洗時世寬  
裝束袖軟異文綾裾輕單絲縠裙腰銀線  
壓梳掌金筐蹙帶纈紫葡萄袴花紅石竹  
凝情都未語付意微相矚眉斂遠山青鬢  
亸片雲綠帳牽翡翠帶被解鴛鴦襖秀色  
似堪食穠華如可掬半卷錦頭席斜鋪繡  
腰褌朱脣素指勻粉汗紅絲撲心驚睡易

覺夢斷魂難續籠委獨棲禽劍分連理木  
存誠期有感誓志貞無黷京洛八九春未  
曾花裏宿壯年徒自棄佳會應無復鸞歌  
不重聞鳳兆從茲卜韋門女清貴裴氏甥  
賢淑羅扇夾花燈金鞍攢繡轂既傾南國  
貌遂坦東牀腹劉阮心漸忘潘楊意方睦  
新修履信第初食尚書祿九醞備聖賢八  
珍窮水陸秦家重簫史彥輔憐衛叔朝饌  
饋獨盤夜醪傾百斛親賓盛輝赫妓樂紛

白集十四  
三二  
擘煜宿醉纔解醒朝歡俄枕麴飲過君子  
爭令甚將軍酷酩酊歌鷓鴣顛狂舞鴿  
月流春夜短日下秋天速謝傅隙奔光簫  
娘風過燭全凋舜花折半死梧桐禿閣鏡  
對孤鸞哀弦留寡鵠淒淒隔幽顯冉冉移  
寒燠萬事此時休百身何處贖提攜小兒  
女將領舊姻族再入朱門行一傍青樓哭  
捱空無厖馬水涸失池驚搖落廢井梧荒  
涼故籬菊萼苔上几閣塵土生琴筑舞榭

綴蠨蛸歌梁聚蝙蝠嫁分紅粉妾賣散倉  
頭僕門客思徬徨家人泣咿噢心期正蕭  
索宦序仍跼踖懷策入嶠函驅車辭郊廓  
逢時念旣濟聚學思大畜端評筮仕著磨  
拭穿楊鏃始從讎校職首中賢良目一拔  
侍瑤墀再升著繡服誓酬君主寵願使朝  
庭肅密勿奏封章清明操憲牘鷹鞞中病  
下豕角當邪觸糾謬靜東周申寃動南蜀  
危言誼閣寺直氣杆鈞軸不忍曲作鈎乍

能折爲玉捫心無愧畏騰口有謗讟只要  
明是非何曾虞禍福車摧太行路劔落豐  
城獄襄漢問脩途荆蠻指殊俗謫爲江府  
椽遣事荊州牧趨走謁麾幢喧煩視鞭朴  
簿書常自領縲囚每親鞠竟日坐官曹經  
旬曠休沐宅荒渚宮草馬瘦畝田粟薄俸  
等涓毫微官同桎梏月中照形影天際辭  
骨肉鶴病翅羽垂獸窮爪牙縮行看鬢間  
白誰勸杯中綠時傷大野麟命問長沙鵬



夏梅山雨漬秋瘴江雲毒巴水白茫茫楚  
山青簇簇吟君七十韻是我心所蓄既去  
誠莫追將來幸當勗欲除憂惱病當取禪  
經讀須悟事皆空無令念將屬請思遊春  
夢此夢何閃倏艷色即空花浮生乃焦穀  
良姻在嘉偶頃刻爲單獨入仕欲榮身須  
臾成黜辱合者離之始樂兮憂所伏愁恨  
僧祇長歡榮刹那促覺悟因傍喻迷執由  
當局膏明誘闇蛾陽焱奔癡鹿貪爲苦聚

落愛是悲林麓水蕩無明波輪迴死生輻  
塵應甘露灑垢待醍醐浴鄣要智燈燒魔  
須慧刁戮外重性易染內戰心難衄法句  
與心王期君日三復

王昭君二首

滿面胡沙滿鬢風眉銷殘黛臉銷紅愁苦  
辛勤顛顛盡如今却似畫圖中

漢使却迴憑寄語黃金何日贖蛾眉君王  
若問妾顏色莫道不如宮裏時

卷尾

開化圖書館

Kaichua library

開化圖書館

Kaishua library



開化圖書館

Wakuhwa Library

開化圖書館

Kaishua library

Blue Cyan Green Yellow Red Magenta White 3/Color

© The Tiffen Company, 2007

TIFFEN Color Control Patches

Centimetres

1 2 3 4 5 6 7 8 9 10 11 12 13 14 15 16 17

1 2 3 4 5 6 7

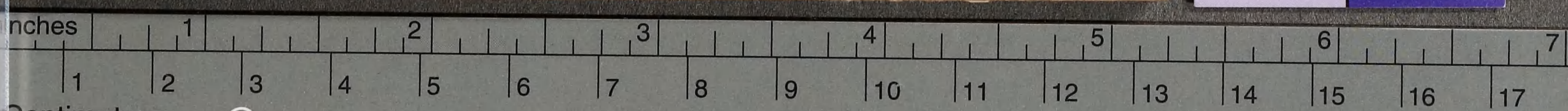


白氏長慶集  
五

開元書館  
Kaizhou library

開化圖書

Kaishua Library



**TIFFEN** Color Control Patches

© The Tiffen Company, 2007

Blue      Cyan      Green      Yellow      Red      Magenta      White      3/Color