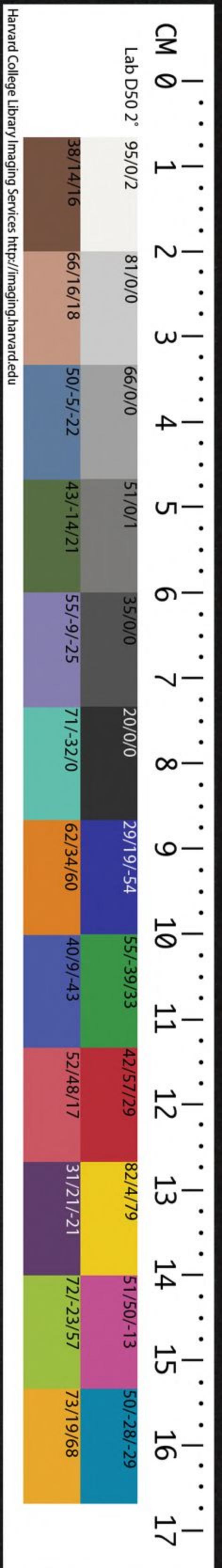


T 478/4931 (1)

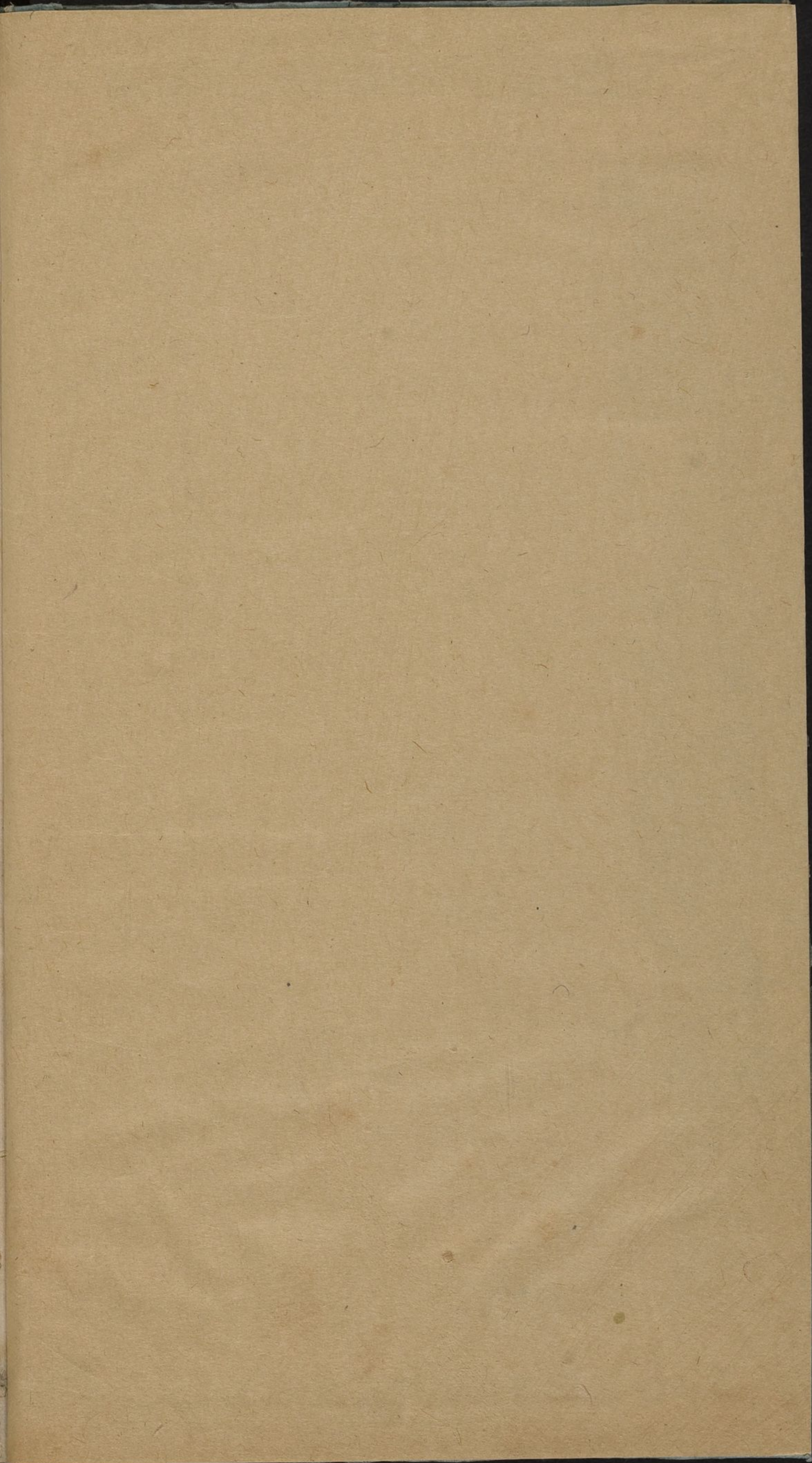
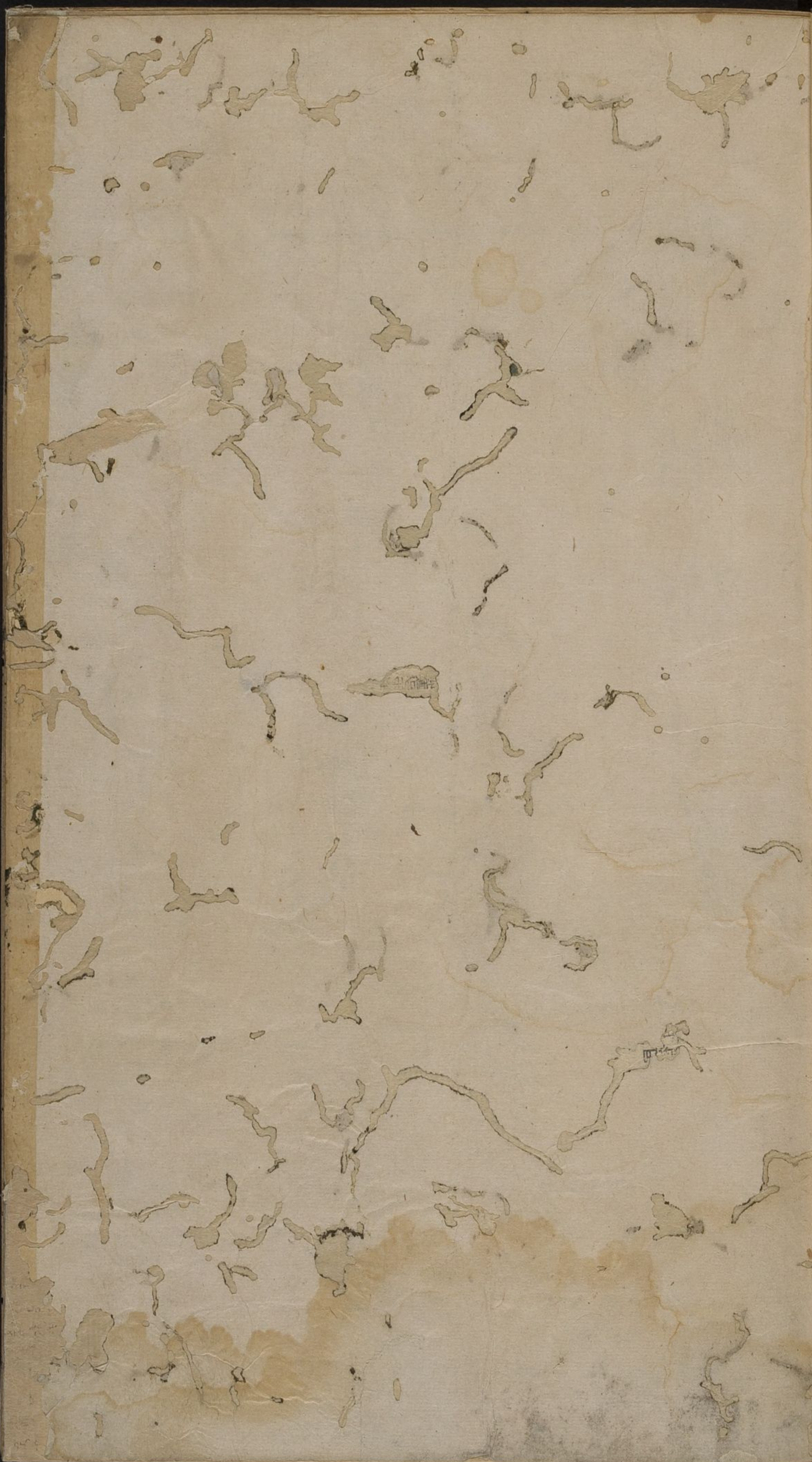
CHINESE - JAPANESE LIBRARY
HARVARD - YENCHING INSTITUTE
AT HARVARD UNIVERSITY

JUN 12 1964



多識篇

一之二



萬曆丙午孟夏吉日

多識編

柜胸別業刊行

多識編題辭

性天溥塞萬彙鎮紛卽一卉一木一毛一羽靡非載

理以運故謂多識爲文士資也仲尼其以文命小子

也萬物備而中和育天地之文章天地之性命具是

源性命者奈何歎遺其文章然多識故有難哉崔融

作賦不識瓦松鄭玄注禮不辨榘梨相如不知盧橘

之爲枇杷爾雅不識昧菽字書不見枹檜以彼博物

君子猶然難此道况其下者余友林孟鳴獻姿賦覽

居常無它嗜自解五馬歸來距躍謝芬於宮私事總
無所與寂坐寧宇手一書足忘歲月所著作日廣爾
復有概爾雅草木疏諸編於昆蟲草木罔弗究極其
名若性由前所稱凡爲博學工詞也乎孟鳴其亦爲
博學工詞者乎靜中得性當更有玄悟物理之表未
易告人者余深企之故爲之題其意於簡端

柯壽愷堯錫父

先生著述衆矣於是乃有多識編編諸鳥獸草木種
種者則於著述爲尤切爲尤難焉萬物備矣一不知
而君子以爲耻寧爲存而不論者也山海經所有怪
物固付之聖人所不知而在詩爾雅與夫附益詩爾
雅者其名其理豈可緝乎繁露稱名生於真不真非
名則無論一名數物一物數名卽一之不辨而格致
於何有是先生之所爲慨也以先生之學之博而猶
慮失其真後五先六秋毫必檢攝其體統歸諸詁訓
總之不離詩爾雅者近是若紀其變則列子天瑞之

多識紀 是書
篇究其原則淮南地形之訓無耶有耶蓋亦付之所
不知耳要之多識要之一貫將以博而不越其常者
乎故是編之難如畫犬馬者也

方承章伯英父

吾鄉曩有鄭漁仲先生世稱學府諸結撰琳琳不具
論有昆蟲草木志畧其自敘云已得鳥獸草木之真
然後傳詩則以詩家發興之本在也彼咨野老而廣
圖經按五方而詳名物答性捫情寫真造化顧三百
篇有未及綜者以故自標曰志畧而精核爲諸家最
而後乃今有林孟鳴先生世稱學府諸結撰琳琳不
具論有多識篇篇中主三百篇名物而名物匪情性
弗詳蓋緯候吉光疏箋總翠與夫鬚髮沙丘里靡不破
理收之而昔人寄况遺旨則借筏紫陽溯源聖門二
家左太冲有二云美物者依其本讚事者本其實匪本
匪實覽者奚信以愚觀之多識篇其三百記事之珠
與透光之鏡與蓋先生寄憇遽園園有因因堂則取

魏華父所稱因閒觀時因靜照物語也先生瑰琦獨處鉤察蝸知游於物初故能物物夫漁仲先生嘗嘆儒生家多不識田野之物農圃人又不識詩書之旨二者無繇參合遂使鳥獸草木之學不傳試讀先生多識篇材人之窮觀詩人之逸趣具是矣今漁仲先生而在其得不以毛翼右先生哉

郭喬泰子登父

夫法象網緼繁化之育斯啓名物參差羣分之數以章流形則陰陽效於情性麗狀則山川貢於瞻涉是以觸象感士女之思托咏成比興之體詩三百篇昆蟲草木肆以賾矣毛公屬訓於西河鄭子傳箋於北郡原察遐綜標象殊質固已列方籍而物辨俟羣博以代徵矣至若方言稠紀爾雅蕪陳諸茲編類累廣援證然經統襲絢托於後乘稗家鬻珍可備駮服於是復有多識編者吾邑林先生之所著也先生發淵岱之祥曾神明之秀丸臯鳴鶴風響獨聞千里耀珠

情璣絕照嗜學無遺裳之題校籍有懷牒之授故其
市書盈於百埒藏簡溢於萬帙爰騁畋漁以收華諛
多學識矣觀象紛如爾乃羅舊聞而會通粹離詞而
綴緝齊累見以爲限詳萬物而立言於以述演訓注
辨章風雅或同實殊名牒風俗之語或同名岐釋滯
古今之情莫不鑒其懸符睽而知類總其所以分調
之於合響導其所以析噓之於共源變化不能藏其
殊妙形器無所隱於煦蒸言止於知者見洽於來哲
如入篇遇混黃之採交輝如遊具區絢幻之觀溢目
遂使關東擅說失其時譽長安劇談退而拊心豈特
騶牙有必對之辨河豕無未糾之謬哉書旣告成因
而授鉉競締之傳復貴載金之憾靡聞可謂翼經垂
世與聖同功者乎

藍文炳翰卿父

多識編凡例

一篇內鳥獸昆虫草木非三百篇無取餘則載之外
篇雜篇稟經也

一鳥獸昆虫草木詳名攷性不及事非事詭幻者亦
不錄貴破理也

一詩旨疏箋朱傳互參上遡聖門序傳近古也

一諸說參同酌雅間並存者備考也

一物名混似不之彼此各載傳疑也

一各物各揭詩句詩句有重揭者類編也
 一詩旨易見或互見別條者弗詳恐贅也
 一采諸家物名或與本詩同韻異文詩文如詩諸家
 如諸家因也

一諸音參詳本詩只因朱傳音不用叶者斷章也

多識編目錄

第一卷

草部

苻 茆 蘋 藻 葭

蒹 莢 荏 葦 荷菡白

龍 蓼 茗 蒲莞附 芹

卷耳 芣苢 萋 繁 華

我 蒿 蔚 蕭 蓬

芥

蕨

薇

葑

菲

茶

董

薺

芑

莫

蕒

臺

萊

遂

藟

葵

菽

韭

第二卷

草部
附穀部

茹蘆

綠

藍

苓

蟲

蔓

杞

艾

瓠

匏

瓜

果羸

歛

萇楚

鷓

唐附女蘿

蔦

花蘭

簡

諼

芍藥

著

茅

菅白華

茨

稂

莠

葛

藟

麻苴附

紵

鬯

竹

筍蒲附

穀

麥

牟

黍

稷

稻稌

梁糜芑

菽

秬秠

粟禾苗

第三卷

木部

桃 附木桃

李 附木李

梅

棗

棘

栗

榛

木瓜

唐棣

常棣

鬱 奠附

松

栢

檜

條

椅

桐

梓

椴

樞

榆

枌

桑

檠

柘

柳

楊

杞

檉

椐

甘棠 附杖杜

栲

柎

漆

椒

樗

櫟

栩 柞

楫

杞

枸

桤

樸

楚

檀

六駮

榘

舜華

楛

穀

扶蘇

第四卷

鳥部

鳳

鸞

鶴

鸛

鴻鴈 附

雉 附鷓鴣

倉庚

鵲

烏

鸞

睚鳩 鳴鳩 鶻鳩 鷓鴣 鷓鴣 鷓鴣 鷹

鳶 鴉鴉附 梟流離 隼 晨風

鴟 燕玄鳥 雀 鶉 鳧

鷺 鵠 鷺 鴛鴦 脊令

桑扈 桃蟲 鷲 鶻 鷄

第五卷

獸部

麟 騶虞 象 兕 鹿

麋 兔 狐 狸 貉貉附

狼 豺 虎 貔 豹

熊 羆 獠 馬 牛

羊 豕 犬 貓 鼠

第六卷

蟲部

蝻蝻 草蟲 斯蝻 莎鷄 蟋蟀

蝮蝮附 螭 蛾 蝻 蟪 蠶

蠍 厄

伊威

蠨蛸

熠燿

螟蛉

螺 羸

蜂

蟻

蠱

蜉蝣

蠅

螟

騰 蝨 賊 附

第七卷

鱗部 介部 附

龍

蛇

虺

蜴

鯉

魴

鱒

鱧

鯀

鱮

鯊

鱣

鮪

鱣

鱣

鰓

鮐

嘉魚

魚服

龜

貝

鼈

鼈

蜮

多譜編

目錄

五

多識編 目錄

多識編卷一

莆林兆珂孟鳴父纂述

哈佛大學漢和圖書館珍藏印

草部

苻

參差苻菜左右流之

周南關
雎章

爾雅釋草苻接余其葉苻郭璞云叢生水中葉圓在

莖端長短隨水深淺江東食之亦呼為蒼陸璣云莖

白葉紫赤色正圓徑寸餘浮生水上根在水底與水

參初反 金如反 差反 宜反 苻音 杏音 扶音

多識編

卷一

王子蟾

深淺等大如釵股上青下白嚼其白莖以苦酒浸之

齧與

脆美可案酒本草圖經云鳧葵即蒼菜也葉似蓴莖

脆音翠

澁根甚長華黃色水中極繁盛顏氏家訓云苧水草

圓葉細莖隨水淺深今是水悉有之黃華似蓴江南

俗亦呼為猪蓴或呼為蒼菜河北人多不識之皆以

參差者是苧菜誤呼人苧為人苧羅願爾雅翼云苧

菜葉亦卷漸開雖圓而稍羨不若蓴之極圓也葉平

浮水上華則出水黃色六出今死陵陂湖中彌覆頃

畝日出照之如金俗名金蓮子狀既似蓴又猪性好

食或因是亦得猪蓴之名但非蓴菜耳鄭樵草木志

畧云苧曰接余今謂之水苧蔓鋪水上故杜詩水苧

牽風翠帶長嚴粲云今池州人稱苧為蒼公鬚蓋細

苧亂生有若鬚然故曰參差苧菜程大昌云詩苧菜

說文萎餘也左右者后妃左右所謂淑女也言左右

萎音節

淑女如河洲之有萎餘也予於是疑漢之婕妤取此

義以名也詩序云關雎后妃之德也

茆

思樂泮水薄采其茆魯頌泮水章

茆，蓴也。傳云：鳧葵也。或云：水戾。又云：今之浮菜，即猪

蓴也。于寶云：今之鮑躑草也。堪為菹。江東有之。何承

天云：此菜出東海，堪為菹醬也。鄭小同云：江南人名

之蓴菜，生陂澤中。陸璣云：茆與苻菜相似，葉大如手

赤圓，有肥者著手中滑，不得停莖，大如匕柄，葉可生

食，又可鬻滑美。江南人謂之蓴菜，或謂之水葵。諸陂

澤中皆有。鷄跖集云：四月蓴生莖而未葉，名雉尾蓴。

五月蓴葉舒長，名絲蓴。爾雅翼云：今蓴小於苻。陸璣

所說蓴則大於苻。今蓴菜自三月至八月莖細如釵

股，黃赤色，短長隨水深淺，名為絲蓴。九月十月漸麤

硬，十月萌在泥中，麤短，名瑰蓴，味苦，體澁，取以為羹。

猶勝雜菜。然茆既為蓴，鄭玄及許叔重皆云：鳧葵而

蜀本圖經稱蓴菜，似鳧葵，則有異同。本草有蓴，又有

鳧葵，蓋本草以苻為鳧葵也。齊民要術云：蓴性易生。

茆音

鮑躑音

種以深淺為候水深則莖肥而葉少水淺則葉多而莖瘦亦逐水而性滑故謂之淳菜曹居貞云醢人有茆菹鹿藿以為朝事之豆詩疏云毛氏以為魯人言思樂往泮宮之水欲采其茆之菜也既采其菜值魯侯來在泮宮召先生君子與之行飲酒之禮

蘋藻

于以采蘋南澗之濱于以采藻于彼行潦

召南采蘋章

魚在在藻小雅魚藻章思樂泮水薄采其藻魯頌思樂章

釋草萍萍舍人云萍一名萍大者名蘋郭璞云水中

浮萍江東謂之藻韓詩傳云沉者曰蘋浮者曰藻金

氏注夏小正云萍有華者即蘋也月令季春之月萍

始生說文云萍萍也無根浮水而生淮南子云萍植

根於水木植根於土天地之性也蓋萍以水為地垂

根於中則所垂者乃是根也故飄散根反日曝則死

矣離騷靡萍九衢疏云萍有小鬚垂于水中常與水

平故曰萍穀雨之日萍始生一夕生九子故名九子

萍音平 萍音平 藻音藻

潦音老 樂音洛 泮音泮 判音判

醢音泥

萍浮于流水則不生浮于止水則生也按世說云楊華入水化為浮萍今南方田畦小萍亦生細子不獨化生也陸璣云萍季春始生可糝蒸為茹又可苦酒淹以就酒吳仁傑云蘋大苻也狀如葵其味如葱不值泥生于水上葉圓闊寸許葉下有點如水沫嚴粲云按本草水萍有二種其大者曰蘋葉圓闊寸許季春始生可糝蒸以為茹其中者曰苻菜其小者曰水上浮萍江東謂之藻毛氏以蘋為大萍是也郭璞以蘋為今水上浮萍即江東謂之藻是以小萍為大萍誤矣蘋可茹藻不可茹豈有不可茹之藻而乃用以祭禩乎左傳云蘋蘩蕒藻之菜蘋藻皆菜則可茹之物非藻也今藻只可養魚項安世云柳惲所謂汀洲采白蘋者水生而似萍者也宋玉所謂起於青蘋之末者陸生而似莎者也

蘓粉
反紆

糝音
金

藻水草也生水底橫陳於水隨波蕩漾莖葉條暢陸璣云藻有二種其一種葉似鷄蘇莖大如筋長四五

茨揭揭衛風碩 毳衣如茨王風大 中谷有推曷其

乾矣王風中谷 八月萑蒿豳風七 敦彼行蒿牛羊

勿踐履大雅行 萑蒿淠淠小雅小 誰謂河廣一蒿

杭之衛風河

釋草葭華李巡云蒿初生者為葭郭璞云即今蘆也

蒿之未成者

釋草蒹蒹郭璞云似萑而細高數尺江東呼為蒹荻

陸璣云蒹水草也牛食之令牛肥疆青徐人謂之蒹

陸佃云今人以為蒹蒹因此得名

釋草茨亂郭璞云似蒿而小實中江東呼為烏蔞陸

璣云亂或謂之荻其初生三月中其心挺出其下本

大如箸上銳而細揚州人謂之馬尾

釋草萑推郭璞云今菴蔚也廣雅名益母葉似萑在方

莖白華華生節間全似杜天麻而不生橫枝陸璣云

荻至秋堅成則謂之萑舊說及魏博士周元明皆云

菴間是也草木志畧云菴蔚曰益母曰益明曰大札

菴音 菴音

於音 蔞音

蒹音 蒹音

淠音 淠音

完音 完音

雷音 雷音

反音 反音

反音 反音

曰貞蔚曰推曰負檐曰夏枯曰鬱臭草曰苦低草曰
荏嚴粲云舊說以推宜生高陸生谷中則傷於水非
也據本草荒蔚正生海濱池澤其性宜濕

釋草葦醜芳郭璞云其類皆有芳秀陸佃云葦即蘆

芳音調

之成者風輒揚如雪其聚於地如絮也月令孟秋命
有司納材葦注云蒲葦之屬此時柔脆可取作器物
也河廣之詩曰一葦杭之則葦亦可渡水蘇子瞻所
云一葉扁舟是也嚴粲云兼也葦也荏也三物共十

一名兼曰小者兼葦荏也一物而三名也爾雅釋兼

一名兼郭璞云江東呼為兼荏陸佃云兼荏之小者

荏葦之小者荏曰中者荏亂荏也生成之異名也又

名離一物而四名也郭璞云兼似荏而細是兼小於

離音追

荏荏小於葦故曰中者也疏云初生為荏長大為亂

成則名為荏葦曰大者葦蘆葦也生成之異名也又

名華亦一物而四名也疏云初生為葦長大為蘆成

則為葦兼葦詩舉小與大者言之豳風荏葦舉中與

大者言之三物皆待霜凝戾而後可用三物共十一
名說者多混而難考故辨之

荷菡萏

山有扶蘇隰有荷華

鄭風山有扶蘇章

彼澤之陂有蒲與

荷

彼澤之陂有蒲菡萏

陳風澤陂章

釋草荷芙蓉其莖茄其葉蓮其本密其華菡萏其實
蓮其根藕其中的的中薏李巡云皆分別蓮莖華實
之名芙蓉其總名也別名芙蓉江東呼荷菡萏蓮華

茄音 密音 蓮音 藕音 菡音 萏音

也的蓮實也薏中心也郭璞云密莖下白藕在泥中

者今江東人呼荷華為芙蓉北方人便以藕為荷蜀

藕音 荷音 蓉音 芙音

人以藕為茄或用其母為華名或用根子為母葉號

此皆名實相錯習俗傳誤失其正體者也陸璣云芙

渠莖荷其華未發為菡萏已發為芙蓉其實蓮蓮青

皮裏白子為的的中有青為薏薏其苦故里語云苦

如意是也古今注云一名水芝一名澤芝一名水華

楚辭製芰荷以為衣兮集芙蓉以為裳注云荷蓮葉

也芙蓉蓮華也七發蔓草芳苓李善云苓古蓮字也
 格物論云華有三色白者紅者碧者大者至百葉藕
 實名水芝或謂之光旁藕中有七孔凡數節每節盈
 尺徑二寸許臂相似其間有絲七八月間搬泥取之
 味清甘而脆實每一印多至二三十房每房一竅竅
 中意五月中生噉脆至秋末皮黑節成可食或可磨
 以為飯荷中蒂名荷鼻其節至秋皮黑而沈水者為
 石蓮草木志畧云宋大官作血蝟庖人削藕誤落血
 中遂散不凝自此醫家方知其散血也山有扶蘇刺
 忽也疏云毛以為山有扶蘇隰有荷華高下各得其
 宜今忽置小人於上位置君子於下位是山隰之不
 如也澤陂刺時也疏云由靈公與孔寧儀父等共通
 夏姬國人効之也故以蒲荷相美

龍 蓼

山有喬松隰有游龍鄭風山有扶蘇章以薺荼蓼荼蓼朽

止黍稷茂止周頌良予又集于蓼周頌小

軌歸龍了蓼蒿薺
 反立音音音音

勅編意

龍紅草也釋草紅龍古其大者歸郭璞云俗呼紅草
 為龍鼓語轉耳陸璣云一名馬蓼葉大而赤白色生
 水澤中高丈餘今人猶謂之水紅華曰游龍者言其
 枝葉之放縱也管子云五沃之土則桐柞扶櫨秀生
 莖起五臭疇生蓮與靡蕪藁本白芷詩言扶蘇荷華
 應此五沃之土也其五位曰山之淺有龍與斥羣木
 安遂條長數丈其桑其松詩言喬松游龍應此五位
 之土也淮南子云水草之始海間生屈龍屈龍生容
 華容華生蓰蓰生萍藻萍藻生浮草凡浮生不根者
 者生於萍藻屈龍豈亦此龍草耶歛為屈縱為龍是
 或一道也

釋草薺虞蓼郭璞云虞蓼澤蓼邢昺云薺一名虞蓼
 卽蓼之生水澤者也蓼類甚多有紫蓼赤蓼青蓼馬
 蓼水蓼香蓼木蓼也紫赤二蓼葉小狹而厚青香二
 蓼葉相似馬水二蓼俱闊大上有黑點諸蓼華皆紅
 白子赤黑木蓼一名天蓼蔓生葉如柘華黃白子皮

柞扶夫櫨
 音音音

蓼
 音

薺
 音

青滑其最大者名龍蓼蓼者妨稼之草也故良耜曰
以薺荼蓼然於調和有用故內則云膾秋用蓼鷄羹
鷄羹鴛釀之蓼釀謂切雜之也漢尹都尉書有種芥
葵蓼韭葱諸篇離騷蓼蟲不能從乎葵藿葵甘而蓼
辛故也蓼辛物故小苾以為多難之喻

苾

邛有旨苾

陳風防有
鵲巢章

苾之華芸其黃矣

小雅苾
之華章

邛音
窮音
苾音
條音

苾草名陸璣云苾苾饒也幽州人謂之翹饒蔓生莖
如勞豆而細葉似蒺藜而青其莖葉綠色可生食如

小豆藿詩傳邛丘也箋云旨美也土之高處草生尤

美故云旨苾釋草云苾陵苾也黃華蕓白華芟舍人

云苾陵苾也一名陵時黃華名蕓白華名芟別華色

之名也陸璣云一名鼠尾生下濕水中七八月中華

紫似今紫草可染皂煮以沐髮即黑葉青如藍而多

華詩疏云如釋草之文則苾華本有黃有白而箋云

陵苾之華紫赤而繁蓋就紫色之中有黃紫白紫耳

蕓音
標音
芟音
友音

一草之名而司几筵有莞筵蒲筵則有大小之異為席有精有粗故得兩種席也

芹

感沸檻泉言采其芹

小雅采菽章

思樂泮水薄采其芹

魯頌泮

水章

釋草芹楚葵郭璞云今水中芹菜也周禮芹菹雁醢

今釋奠先聖猶用之本草云水蘄一名水英陶隱居

云二月三月作英時可作菹及熟瀹食之又有渣芹

可為生菜亦可生噉圖經云生水中央似芎藭華白

色而無實根亦白色別本注云芹有兩種青芹取根

白色赤芹取莖葉並堪作菹及生菜孟詵云水芹食

之不如高田者宜人高田者名白芹今舒蘄多有之

呂氏春秋云菜之美者雲夢之芹也陸佃云芹潔白

而有節其氣芬芳而味不如蓴之美小雅毛傳云感

沸泉出貌芹可充豆實故采之檻泉以為饗諸侯之

菹也魯頌毛傳云泮水泮宮之水也天子辟廱諸侯

感必沸弗檻覽芹勤音音反胡音

蘄與同音瀹音渣音

泮宮士之於學也攬其芳臭而至則采芹之譬也

卷耳

采采卷耳不盈頃筐

周南卷耳章

釋草卷耳苓耳廣雅泉耳也幽冀謂之檀菜雒下謂

之胡泉江東呼為常泉其實如鼠耳而蒼色好著人

衣故亦名鼠耳今人通謂之蒼耳又謂之常思菜陸

璣云葉青白色似胡荽白華細莖蔓生可煮為茹滑

而少味四月中生子如婦人耳璫幽州謂之爵耳荆

楚歲時記云卷耳一名璫草叢生如盤今人以葉覆

麩作黃衣者在在有之四民月令云伏後二十日為

麩至七月七日出之覆以胡泉故古人采之又一名

施離騷以喻讒佞所謂資菘施以盈室是也又一名

羊負來博物志云洛中有人入蜀胡泉著羊毛蜀人

種之曰羊負來也草木志畧云卷耳舊說即蒼耳也

然詩云采采卷耳以其可茹也即今卷菜葉如連錢

者是也若蒼耳但堪入藥不可食嚴粲云后妃主酒

卷上聲 頃音 泉音 檀音

資音 菘反 王反 施反

多識編 卷一 一

漿之事豫采卷耳以為麴蘖故因采卷耳者而念使
臣之勞

采采芣苢

采采芣苢薄言采之

周南芣苢章

釋草芣苢馬舄馬舄車前郭璞云今車前草大葉長

穗好生道邊江東呼為蝦蟆衣韓詩傳云直曰車前

瞿曰芣苢蓋生於兩旁謂之瞿本草云一名牛遺一

名勝舄圖經云車前子生平澤丘陵道路中北地處

處有之春初生苗葉布地如匙面累年者長及尺餘

如鼠尾華甚細青色微赤結實如葶藶赤黑色五月

采苗七月八月采實人家園圃中或種之陸璣云馬

舄一名車前一名當道喜在牛跡中生故曰車前當

道也今藥中車前子是也幽州人謂之牛舌草可嚙

作茹大滑神仙服食法云車前之草雷之精也善療

婦人難產及令人有子故詩序以為和平則婦人樂

有子也亦謂之陵舄列子云生於陵屯則為陵舄王

以苢音苢

苢音苢

肅引周書王會云芣苢木也實似李食之宜子出於西戎王基駁云王會所記雜物奇獸皆四夷遠國各齋土地異物以為貢贄非周南婦人所得采郭氏芣苢贊亦曰車前之草別名芣苢王會之云其實如李名之相亂在乎疑似是芣苢為馬舄之草非西戎之木也

萋

翹翹錯薪言刈其萋

周南漢廣章

問萋書

釋草購萋萋郭璞云萋萋萋高也生下田初出可啖江東用以羨魚陸璣云其葉似艾白色長數寸高大餘好生水邊及澤中正月根牙生旁莖正白生食之香而脆美其葉又可蒸為茹爾雅翼云萋今古以為珍菜大招云吳酸高萋不沾薄只注云高白高也萋高葉似艾生水中脆美可食吳人工調醎酸燻高萋以為葢其味不濃不薄適甘美也詩人以萋之美與游女之貞蓋文王德廣所及云管子云葉下於鬻鬻

商商豆購古音切

物鬻反

下於萋萋下於蒲蒲下於菁菁下於萑萑下於萋萋
下於莽莽下於蕭蕭下於薜薜下於萑萑下於茅凡
彼草物有十二衰

繫

于以采繫于沼于沚

召南采繫章

春日遲遲采繫祁祁

繫音

幽風七月章

釋草繫皤蒿郭璞云白蒿皤即白也本草唐注云白
蒿葉粗於青蒿從初生至枯白於衆蒿頗似細艾者

蒿音

所在有之別注云葉似艾葉上有白毛麓澁俗呼爲
蓬蒿陸璣云凡艾白色爲皤蒿今白蒿春始生及秋
香美可生食又可蒸一名游胡北海人謂之旁勃夏
小正二月采繫大戴注云繫游胡游胡旁勃也陸佃
云蒿青而高繫白而繫白蒿葉麓於青蒿可以爲菹
故牋云以豆薦繫菹也釋水小洲曰渚小渚曰沚繫
非水菜言沼沚者謂於其旁采之也曹居貞云采之
必於沼沚山澗就以潔之也七月采繫祁祁所以生

蠶也蓋農功有早晚蠶事有先後故言求桑于前以著蠶之早者采繁於後以著蠶之晚者今洗蠶尚用

蒿也

萃

小呦呦鹿鳴食野之萃

小雅鹿鳴章

釋草萃藎蕭郭璞云今藎蒿也初生亦可食陸璣云

藎音

葉青色莖似箸而輕脆始生香可生食亦可蒸食也

嚴粲云釋草萃有二種一云萃萍其大者藎水生之

萃也此云藎蕭陸生之萃也即鹿所食是也

莩 蒿 蔚

菁菁者莩在彼中阿

小雅菁莩章

蓼蓼者莩匪莩伊蒿

菁音

小雅蓼莩章

呦呦鹿鳴食野之蒿

小雅鹿鳴章

蓼蓼者莩匪

蓼音

莩伊蔚

小雅蓼莩章

釋草莩蘿也郭璞云今莩蒿也亦曰蘆蒿陸璣云莩

蘆力稔反

蒿也一名蘿蒿生澤田漸洳之處葉似邪蒿而細料

生三月中莖可生食亦可蒸香美味頗似萋蒿

釋草蒿菽孫炎云荆楚之間謂蒿為菽郭璞云今人呼青蒿香中灸啖者為菽陸璣云蒿青蒿也荆豫之間汝南汝陰皆云菽嚴粲云釋草繁之醜秋為蒿釋云醜類也言繁蕭蔚莪之類春始生氣味既異故其名不同至秋老成則皆蒿也此說莪蒿甚明以莪美而蒿惡莪始生香美可食至秋高大為蒿則麤惡不可食故菁莪以喻人材而蒿止為鹿食也

釋草蔚牡菽郭璞云蔚即蒿之雄而無子者故云牡菽陸璣云三月始生七月有華似胡麻華而紫赤八月有角角似小豆角銳而長一名馬薪蒿陸佃云蔚大於蒿爾雅翼云今青蒿葉端皆作子如米大蔚獨無蔚又治無子本草謂之馬先蒿蒿有母道焉蔚有父道焉念父母者興於物而感也

蕭

蕭彼蕭斯零露漙兮

小雅蓼蕭章

取蕭祭脂

大雅生民章

采

漙上聲

蕭穫菽

小雅小雅明章

彼采蕭兮一日不見如三秋兮

王風

采葛章

釋草蕭萩李巡云萩一名蕭即蒿也陸璣云蕭今萩

萩音

蒿也或云牛尾蒿似白蒿白葉莖蘘科生多者數十

莖可作燭有香氣故祭祀以脂爇之為香許慎以為

爇與反

艾蒿非也郊特牲云既奠然後炳蕭合羶鄉是也嚴

炳與羶同音

粲云零露喻王澤也蕭微物也蕭茂則受露多故以

蕭音

蓼言之也生民詩箋云取蕭與祭祀之脂爇之行神

之位祀后稷也小明詩疏云牧伯大夫自悔仕於亂

世使於遠方至采蕭獲萩尚不得歸按蒿之類至多

蒿者總名也曰蕭者蒿之香者也曰蘩者白蒿也皤

蒿也曰莘者賴蒿也曰葭者青蒿也曰蔚者牡蒿也

馬薪蒿也曰莪者蘿蒿也莪蒿也蘆蒿也角蒿也又

有蒿蒿萋蒿也名見蒿之類不一

蓬

彼茁者蓬

召南騶虞章

自伯之東首如飛蓬

衛風伯兮章

蓬草名其華如柳絮聚而飛如亂髮也釋草鬻彫蓬

薦黍蓬郭璞云別蓬類也疏云月令藜莠蓬蒿並興是也陸佃云蓬蒿屬草之不理者也其葉散生如蓬末大於本故遇風輒拔而旋說苑云秋蓬惡於根本而美於枝葉秋風一起根且拔矣是以君子務本也商子云飛蓬遇飄風而行千里乘風之勢也故古者觀浮木而知為舟觀轉蓬而知為車然蓬雖轉徙無常其相遇往往而有也故其制字从逢

苓

呦呦鹿鳴食野之苓

小雅鹿鳴章

苓音

詩傳苓草也陸璣云莖如釵股葉如竹蔓生澤中下地鹹處牛馬亦喜食之

蕨 薇

陟彼南山言采其蕨

陟彼南山言采其薇

召南草蟲

章采薇采薇薇亦柔止

小雅采薇章

山有蕨薇

小雅四月章

蕨如小兒拳紫色而肥釋草蕨鼈郭璞云廣雅白苽纂非也初生無葉可食江西謂之鼈陸璣云蕨山菜

鼈音 苽音 纂音

也初生似蒜莖紫黑色可食如葵陸佃云狀如大雀
拳足又如其足之蹙也故謂之蕨周秦曰蕨齊魯曰
鼈俗云其初生似鼈脚因以名焉草木志畧云蕨一
名鼈莽牙也搜神記曰郗鑒鎮丹徒二月出獵有甲
士折一枝食之覺心中淡淡成病後吐一小蛇垂之
屋前漸乾成蕨明此物不可生食又有一種大蕨亦
可食謂之纂蕨卽此纂也

釋草薇垂水疏云生於水濱而枝葉垂於水曰薇廣
志云薇葉似萍可蒸食陸璣云薇亦山菜也莖葉皆
似小豆蔓生其味亦如小豆藿可作羹亦可生食今
官園種之以供宗廟祭禩陸佃云禮毛豕以薇記云
釧毛牛藿羊苦豕薇是也南山之采蕨薇所以祭也
蓋大夫妻之祭於其將嫁則以蘋藻於其既嫁則以
蕨薇草虫大夫妻之德也采蘋大夫妻之本也項安
世云薇今之野豌豆苗也蜀人謂之巢菜一名无脩
菜程大昌云詩之言及采薇者甚多卽伯夷首陽之

所食也說文薇似藿藿豆也豆葉本圓而末尖皮微
 皺澁薇葉正與之肖山中極多味苦以芼火肉最相
 諧宜其苗春則盛發至秋老硬然不萎死雖雪中亦
 可采也采薇之詩曰薇亦作止謂春而苗茁也又曰
 薇亦柔止謂及夏而天脆也又曰薇亦剛止謂霜露
 降而苗葉堅勁也或曰薇者所食也故詩以采薇言
 戍役之苦而草蟲序於薇後喻求取之薄也按格物
 論薇即蕨也根如紫草莖亦青紫色末如小兒拳二

三月采山中入作茹食之則又以薇蕨為一種矣

葑 菲

采葑采菲無以下體

即風谷 風章

爰采葑矣沫之東矣

鄘風桑

采葑采菲首陽之東

唐風采 葑章

葑蔓菁也菘類陳宋之間謂之葑釋草須葑葑從釋文

云今菘菜也本草圖經云蔓菁生北土四時俱有春

食苗夏食心秋食莖冬食根北人將菘子種之在土

初年半為蕪菁二年菘種都絕蕪菁南種亦然陸佃

葑與同音 菲與同音 沫與同音 妹與同音 蔓音 萬音 從音 總音

云蕪菁似菘而小有臺一名葑一名須俗謂之臺菜
 陳楚謂之豐齊魯謂之蕪關西謂之蕪菁趙魏之部
 謂之大芥其紫華者謂之蘆菔一名來菔所謂溫菘
 是也豐與葑字異而音同則葑也須也蕪菁也葑菘
 也蕪也芥也七者一物也

豐音 豐音 蘆音 羅音 菔音 福反 菔音

非菑類釋草非芴郭璞云土瓜也釋草又云非蔥菜
 郭璞云菲草生下濕似蕪菁華紫赤色可食陸璣云
 菲莖麓葉厚而長有毛三月中蒸鬻為茹滑美可作

菔音 菔音 菔音 菔音 菔音 菔音

葑爾雅謂之蔥菜今河內人謂之菘菜是郭以芴與
 蔥菜為二物陸璣以為一物與郭異則菲也芴也蔥
 菜也土瓜也菘菜也五者一物也其狀似菑而非菑
 詩箋云葑菲二菜皆上下可食然其根有時而美惡
 采之者不可以根惡時并棄其葉也程大昌云古者
 祭之用牲以上體為貴至於腎腸臂足之類皆不用
 以其在下而污穢也蕪菁之葉可食而不如其根之
 美故采葑者不棄下體按詩序谷風采葑刺夫婦失

菘音 菘音 菘音 菘音 菘音 菘音

道也桑中采葑刺奔也采苓采葑刺晉獻公聽讒也

荼 董 薺

誰謂荼苦其甘如薺邶風谷風章采苦采苦首陽之下

唐風采苓章董荼如飴大雅采茶新樗月章以薺荼

邶風采芣章有女如荼鄭風出其東門章予所將荼幽風鴟鵂

釋草荼苦菜邢昺云荼一名苦菜一名茶菜一名選

一名游冬按易緯通卦驗云苦菜生於寒秋經冬三歷

春乃成月令孟夏苦菜秀是也楚辭荼薺不同畝兮

疏云荼苦菜也三月生扶疎六月華從葉出莖直黃

八月實黑實落根生於冬不枯葉似苦苣而細斷之

有白汁華黃似菊紫葉者為香荼青葉者為青荼唐

本草注云吳葵關河間謂之苦菜俗作鶩兒菜又名

野苦蕒陸璣云生山田及澤中得霜甜脆而美按經

有三荼一曰苦菜二曰萎葉三曰英荼邶風所云荼

苦婦人見棄苦甚於荼也采苓所云采苦喻讒君也

綿所云董荼如飴以著風土之善及幽風所云采荼

茶音 薺音 董音 飴音 樗音 鴟音 鵂音 將音 活音 反力反

苣音 莖音

買音 萎音 委音

之茶皆苦菜也良耜以薺茶薺之茶萎葉也詩疏云
 薺是穢草茶亦穢草非苦菜也釋草云茶萎葉玉肅
 云茶陸穢薺水穢薺去茶薺之事閔其勤苦也有女
 如茶英茶也詩疏云鄭氏於地官掌茶疏云茶茅秀
 此云如茶乃是茅草秀出之穗非苦菜及萎葉二種
 茶也茅之秀者其穗色白言女服色如茶然吳語夫
 差黃池之會白常素甲望之如茶常昭云茶茅秀亦
 以白色為如茶也鳩鴉子所將茶毛傳云茨茗疏云
 亂之秀穗亦英茶之類

釋草薺董草郭璞云即烏頭也江東人呼為董晉語
 驪姬將譖申生寘鴆於酒寘董於肉賈逵云董烏頭
 也然則董即烏頭乎內則董苴粉榆注云苴似董而
 葉大又公食禮鉏耒皆有滑注云滑董苴之屬說文
 云董根如薺葉如細柳蒸食之甘是董為美菜也嚴
 粲云郭氏謂董即烏頭且引晉語以為證以此董為
 爾雅薺董之董說者皆祖之若為驪姬寘肉之董則

苴音丸

董音急

與鳩毒同類與荼菜可食之物非其類矣且詩人稱周原之美當言宜稼宜蔬不應言其宜毒物也荼雖苦得霜而甜脆故可言如飴烏頭毒物不可食何由知其如飴乎賈山言江臯河濱雖有惡種無不猥大地之美者能使物無美惡皆猥大耳安能變毒物而為美物毛氏以董為菜不言毒物釋文言董蒸食之甘知為內則及公食禮董苴之董非爾雅及董之董也按釋草又云齧苦古董疏云齧一名苦董可食之菜也亦引內則董苴語足證周原之董非烏頭矣

釋草差齊實郭璞云齊子味甘春秋繁露云齊以冬

差才何反

美冬水氣也齊甘味也乘於水氣而美者甘勝寒也齊之為言濟與濟夫水也離騷草木疏云齊苧蘆也春初生葉似芥高六七寸根白枝莖青可以作菹羹亦佳仲冬始生季春開華微黃結角子扁小如黍粒微長黃色至夏則枯亦應陰之物也又其枝葉細靡通謂之靡草按釋草又云析大齊郭璞云似齊細葉

析音借

俗呼老薺廣雅云薺莫馬薺也本草云薺莫一名大
戟一名大薺然薺莫大而扁薺莫細而圓二物殊也
而爾雅自有薺薺謂之薺注云實葉皆似芥一名狗
薺大抵二物皆薺類而非薺

莫音
薺音
疾音

芭

薄言采芭于彼新田

小雅采芭章

芭菜名陸璣云芭菜似苦菜也莖青白色摘其葉白

起芭音

汁出肥可生食亦可蒸為茹青州人謂之芭西河雁

門芭尤美胡人戀之不出塞是也按詩有三芭小雅

采芭菜也大雅豐水有芭草也維糜維芭嘉穀也

糜音

莫 薺

彼汾沮如言采其莫 彼汾一曲言采其薺

魏風汾沮

如章

莫菜也陸璣云莖大如筋赤節節一葉似柳葉厚而

長有毛刺今人縲以取繭緒其味酢而滑始生可以

為羹又可生食五方通謂之酸迷冀州人謂之乾絳

汾音
沮去
聲音
如音
莫音
慕音
薺音
縲音
反音

河汾之間謂之莫陸佃云其實如楮實而紅今吳越之人謂之茂子

蕒水蕒也釋草蕒牛脣郭璞云水蕒也如續斷寸寸

蕒音昔

有節拔之可復陸璣云今澤蕒也其葉如車前草大

其味亦相似徐州廣陵人食之曹居貞云采蕒以治

疾今考釋草別有蒹蕒釋云蒹一名蕒本草作澤瀉

蒹音渝

知蕒非澤蕒也汾沮洳詩序云刺儉也疏云魏君親

往采莫蕒以為菜是儉而能勤也公路公族尚不為

君何故親采刺其不中禮也

臺菜

南山有臺北山有萊

小雅南山有臺章

臺笠緇撮

小雅都人士章

釋草臺夫須詩箋云臺可以為禦雨笠一名夫須蓋

匹夫所須也陸璣云舊說夫須莎草也可為蓑笠都

人士云臺笠緇撮毛傳云臺所以禦雨是也或云臺

草有皮堅細滑緻可為笠笠南山多有纂文云臺一

登音

名山莎可作笠詩緝云以莎草為衣則謂之蓑莎為

草名藁為衣名莎草又可為笠荀子王制篇棲薛越
 之中野按說文薛草也六韜莎薛笠笠謂以莎草為
 雨衣也越亦草名蒲屬可緝為布潛夫論云葛子升
 越筒中女布盛弘之荊州記云秭歸縣室多幽間其
 女盡織布至數十升謂之升越

薛音

子秭音

萊草名葉香可食者陸璣云其葉可食今兗州人蒸
 以為茹謂之萊蒸陸佃云臺萊草也其生也在物下
 其成也在物先有基之象故曰樂只君子邦家之基

遂 藹

我行其野言采其遂

我行其野言采其藹

小雅

其野

遂音 藹音

章

毛傳遂惡菜也箋云牛藹也亦仲春時生可采也釋

草藹牛藹郭璞云今江東呼草為牛藹者高尺餘許

藹音 藹音 回藹反吐

方莖葉長而銳有穗穗間有華華紫縹色可淋以為

飲陸璣云今人謂之羊蹄似蘆服而葉長赤鬻滑美

也

毛傳菑亦惡菜也釋草菑當郭璞云大葉白華根如
 指正白可啖陸璣云河內謂之菑幽州謂之當燕其
 根正白宜著熱灰中溫噉之饑荒之歲可蒸茹以禦
 饑或云其華有兩種一種葉細而華赤一種葉大而
 華白復香釋草又云菑蔓茅郭云菑華有赤者蔓蔓
 菑一種耳亦如陵苕華黃白異名也風土記云菑蔓
 生被樹而升紫黃色大如牛角二三同蒂長七八尺
 甜味如蜜草木志畧云商陸曰遂蕩曰葛根曰夜呼
 曰馬尾曰莧陸曰章柳根曰菑曰當根如人形者有
 神道家以為脯謂之麟脯嚴粲云遂惡菜野生猶可
 治疾菑亦惡菜野生猶可禦饑昏姻有交結之素乃
 野菜之末如也

葵

七月亨葵及菽

函風七月章

廣雅歸葵也葵為百菜之主味尤甘滑李如圭云葵
 可茹公儀所拔是也繆襲祭儀云夏祀和羹苳以葵

當音富

亨音

菽音

歸音

虧音

齊民要術云今世葵有紫莖白莖二種春必畦種水澆而冬種者有雪勿令從風飛去每雪輒一勞之勞勞去聲雪令地保澤葉又不蟲指必待露解收必待霜降傷晚則黃爛傷早則黑澁也左傳云葵能衛其足今葵心隨日光所轉輒低覆其根博物志云陳葵子微火炒令輝炸散著熟地遍蹋之朝種暮生遠不過經宿爾雅翼云葵有赤莖白莖復有大小之異又有鴨脚葵葵一歲凡得三輩早種者十月末地將凍散子勞

輝音 炸音 查音

指音 勞去聲

之正月末亦可五月初更種之以春者既老秋菜未生種此相接六月一日種白莖秋葵白莖者宜乾九月作葵菹乾葵古者葵稱露葵又名終葵一名繁露天有十日葵與之終始故葵从癸說文云揆葵也即所謂揆之以日者七月葵介壽瓜壺食農邠民之節也

菽

視爾如菽貽我握椒陳風東門之粉章

菽音 魁音

釋草菝蝼郭璞云今荆葵也似葵紫色謝氏云小

草多華少葉葉又翹起陸璣云一名荆葵似蕪菁華

紫綠色可食微苦爾雅翼云菝蝼葵也蓋戎葵之類

比戎葵葉差小華如五株錢大色粉紅有紫文縷之

一名錦葵大抵似蘆葍華古今注云荆葵一名戎葵

一名芘芣似木槿而光色奪目有紅有紫有青有白

有黃莖葉不殊但華色有異耳一曰蜀葵按釋草又

云蒼戎葵郭璞云今蜀葵也似葵華如木槿華戎蜀

蓋其所自也因以名之又按本草云蜀葵小華者名

錦葵一名戎葵則諸葵各異種今人通呼為錦蜀葵

則從其類比附之爾又有一種葉纖長而多缺如鋸

華小於錦葵而極紅每以夜半開至午則連房脫落

謂之川蜀葵亦云朝開暮落華

韭

四之日其蚤獻羔祭韭

豳風七月章

釋草葍山韭說文云韭菜名一種而久者故謂之韭

浮蝼蝼音

蒼音

韭音

葍音

象形在一之上。一地也。生山中者。藿諺亦曰。韭者懶人菜。以其不須歲種。又利病人。可久食。夏小正。正月。圃有見韭。注云。韭陽菜。早生。此時有露。見者。繆襲祭儀云。春祀和羹。芼以韭。禮祭祀之牲。號亦以稻。曰嘉。䟽韭曰豐。本首春色黃。未出土時。最美。齊民要術云。韭高三寸。便剪。又云。剪如葱法。一歲之中。不過五剪。凡剪不用日中。故諺云。觸露不掐。葵日中不剪。韭也。韭性內生根。喜上跳。故種與葵同法。而畦欲極深。詩曰。獻羔祭韭。開冰春祭也。故獻羔祭韭。內則云。膾春用葱。秋用芥。豚春用韭。秋用蓼。葱與芥。陰物也。韭與蓼。陽物也。易稽覽圖云。政事得則陰物變為陽。注云。若葱變為韭是也。韭性溫。故謂之草鍾乳。

多識編卷二

莆林兆珂孟鳴父纂述

草部 穀部附

如蘆

如蘆在阪

鄭風東門之墀章

縞衣如蘆

鄭風出其東門章

釋草如蘆茅蒐李巡云茅蒐一名蒨可以染絳山海

經云釐山其陰多蒐郭璞云蒐茅蒐今之蒨草也陸

璣云一名地血齊人謂之茜徐州人謂之牛蔓說文

如蘆音 蒨音 蒐音 搜音

蒨與 同音

云茅蒐人血所生故蒐从草从鬼今如蘆能治血又
 所染亦赤蓋其類爾又云茅蒐染帚一入為誅詩曰
 誅韜有奭即左傳誅帚之跗注是也本草茜根久服
 益氣輕身圖經云茜染緋草也葉似棗葉而頭尖下
 闊莖葉俱澁三五葉對生節間其苗蔓延草木上根
 紫赤色草木志畧云周禮庶氏掌除蠱毒以嘉草攻
 之陳藏器以蓑荷與茜為嘉草范子計然云蒨根出
 北地赤色者善貨殖傳云千畝卮茜千畦薑韭其人
 皆與千戶侯等則茜之為利亦博矣如蘆在阪識居
 也淫奔者寄思也縞衣如蘆名衣服之色也惡淫奔
 者室家自娛也

綠 藍

終朝采綠不盈一掬 終朝采藍不及一襜
小雅 采綠 音 反

釋草菜王芻郭璞云菜蓐也今呼鷓脚莎一作鹿蓐
 陸璣云草也其莖葉似竹青綠色高數尺今淇澳傍

屬蓐反

占襜反

生如草其葉澀礪可以洗攪笏及盤枕利於刀錯俗呼為木賊本草名蓋草唐本注云此草葉似竹而細薄莖亦圓小生平澤溪澗之側荆襄人煮以染黃色極鮮好俗亦呼淡竹葉上林賦稱香草云揜以綠蕙被以江離張揖亦以綠為此王芻毛傳云兩手曰掬嚴粲云綠易得之草終朝采之而不盈手怨曠而心不在焉故也

攪音

掬音

釋草歲馬藍郭璞云大葉夕藍也今為澱者是也爾

歲音

雅翼云藍者染青之草荀子云青出於藍而青於藍言染反勝於其質也松藍其汁枰為澱堪染青蓼藍苗似蓼而味不辛不堪為澱惟作碧色爾或云蓼藍可取以為麩草木志畧云藍有二種蓼藍如蓼染綠大藍如芥染碧槐藍如槐染青三藍皆可作澱色成勝母齊民要術云種藍一同葵法藍三葉時澆之薶治令淨五月中新雨後即拔栽之崔寔云榆莢落時可種藍五月可刈藍月令仲夏令民勿刈藍以染鄭

枰音

注以為傷陽氣然則刈藍于夏先王之法禁焉夏小
正五月啓灌藍蓼戴氏注云灌叢生也種藍初必叢
生長大始可分移使之稀疏此言五月正養藍之時
非刈藍之候也陸佃云藍大於綠又其畦殖如鱗則
其采之盈襜亦易矣故詩以為後

苓

隰有苓

卽風簡兮章

采苓采苓首陽之巔

唐風采苓章

苓音

釋草藟大苦郭璞云今甘草也蔓生葉似荷青而黃

藟與同

莖赤有節節有枝相當或云藟似地黃喜生下濕本
草圖經云甘草春生苗高一二尺葉如槐葉七月間
紫華似柰冬結實作角子如畢豆根長者三四尺皮
赤上有橫梁梁下皆細根也一名蜜草一名路草爾
雅翼云甘草味甘而無毒能安和七十二種石千二
百種草故人譬之國老不入君臣佐使之列藟甘而
名大苦者猶牽牛有三黑點而名為三白點也蓋秦
俗所沿隰苓思古嘆弗克見也采苓刺讒戒無然也

蟲

陟彼阿丘言采其蟲鄘風載

釋草茵貝母郭璞云根如小貝圓而白華葉似韭陸

璣云蟲今藥草貝母也其葉如括樓而細小其子在

根下如羊子正白四方連累相著有分解也本草一

名空草一名藥實一名苦華一名苦菜一名勤母陶

隱居云形似聚貝子故云貝母圖經云根有瓣子黃

白色二月生黃莖細青色葉亦青似蕎麥葉隨苗出

七月開華碧綠色形如鼓子華八月采根詩序云載

馳許穆夫人作也夫人閔衛之亾欲借力異國似采

蟲療疾云

蔓

四月秀蔓幽風七月章

蔓藥草也釋草蔓繞棘菟郭璞云今遠志也似麻黃

赤華葉銳而黃其上謂之小草說文云劉向說蔓味

苦謂之苦蔓本草遠志一名棘菟一名蔓繞一名細

蟲音 茵與同

蔓音 腰

菟音 宛

草圖經云根黃色形如蒿根苗名小草似麻黃而青
又如華豆葉亦有似大青而小者三月開華白色根
長及一尺四月采根葉嚴粲云物生於陽而成於陰
四月純陽之月極處必反微陰胎萌蔓草感之而早
秀矣物成自秀蔓始也

杞

陟彼北山言采其杞

小雅杖杜章

隰有杞檇

小雅四月章

翩

翩者騅載飛載止集于苞杞

小雅四杜章

起杞音 夷檇音 騅音 追音

杞枸杞也一名枸檇廣雅地節枸杞陸璣云一名苦

計檇音

杞一名地骨春生作莢茹微苦其莖似莓子秋熟正

每音

赤莖葉及子服之輕身益氣抱朴子云家菜一名托

盧或名天精或名却老天隨子自言常食杞菊蘇子

瞻有後杞菊賦所謂以杞為梁以菊為糗度幾乎西

河南陽之壽即此杞也清冷真君外訣以枸杞為三

青蔓其苗為換骨菜本草云一名枸根一名枸忌一

名地輔一名羊乳一名仙人杖一名西王母杖圖經

多識編 卷二

云枸杞春生苗葉如石榴葉而軟薄堪食俗呼為甜菜其莖榦高三五尺作叢六月七月生小紅紫華隨便結紅實形微長如棗核其根名地骨春夏採葉秋採莖實冬採根今人相傳謂枸杞與枸棘二種相類其實形長而枝無刺者真枸杞也圓而有刺者枸棘也草木志畧云南地生者名枸棘有刺延蔓如草萊沈括云陝西極邊生者高丈餘大可作柱葉長數寸無刺根皮似厚朴甘美異他處大體出河西諸郡其次江淮間實如櫻桃暴乾為餅膏潤有味按詩有三杞將仲子無折我樹杞柳屬也有臺南山有杞湛露在彼杞棘山木也四牡集于苞杞杖杜北山言采其杞四月隰有杞檗枸杞也

艾

彼采艾兮一日不見如三歲兮

王風采葛章

釋草艾冰臺郭璞云今艾蒿也陸佃云艾字从乂草之可以乂病者也一名灸草博物志云削冰令圓舉

以向日以艾承其影則得火師曠占云歲欲疫病草
先生病草者艾也四民月令云三月可采艾離騷云
戶服艾以盈要兮疏云艾初春布地生苗莖類蒿而
葉背白荆楚之俗五月五日雞未鳴時采之用灸百
疾故又名醫草齊書紀僧真為高帝冠軍蒿艾生滿
江驚而白之高帝曰詩人采蕭蕭即艾也蕭斷中流
卿勿廣言按禮王度記云天子執鬯諸侯蕙大夫蘭
士蕭庶人艾艾蕭不同明矣艾以久畜為善故曰三
年之艾采葛懼讒之詩曰彼采艾兮一日不見如三
歲兮義取諸此采蕭而曰如三秋蕭生於春待三秋
而成也采葛而曰如三月葛纔莫莫則已可刈只三
月而成蓋賢者被讒見黜而思君也見詩說

瓠

南有樛木甘瓠累之小雅南有嘉魚章幡幡瓠葉采之亨

之小雅瓠葉章八月斷壺幽風七月章齒如瓠犀衛風碩

瓠狀要類於首尾類於要微銳緣蔓而生詩記云瓠

腰要翻幡雷累護瓠鳩樛
同與音音音音音

選要於

有甘有苦甘瓠則可食者也古者王政瓜瓠果蓏殖
於疆場正月可種瓠六月可畜瓠八月可斷瓠作菹
瓠中白膚可以飼豕其瓣可以作燭其葉又可為菜
風俗通云八月秋穰可以殺瓠取其色澤而堅類從
以為瓠死燒穰瓜亡煮漆即此是也釋草瓠棲瓣疏
云瓣瓠中瓣也一名瓠棲今文作犀人之美齒者似
之陸佃云詩曰南有樛木甘瓠纍之言樛木下逮故
甘瓠得以纍之則賢者以貴下賤之况也又曰幡幡
瓠葉采之亨之瓠葉庶人之菜也菜無微於瓠葉肉
無薄於兔首故詩以著古人不以微薄廢禮如此

匏

匏有苦葉

即風匏有苦葉章

酌之用匏

大雅公劉章

匏音庖

河汾之寶有曲沃之懸匏馬鄒魯之珍有汶陽之孤
篠馬良工取以為笙古今注匏之有柄者曰懸瓠可
為笙秋乃可用用則漆其裡匏在八音之一亦可為
飲器周禮鬯人崇門用瓢齋鄭注云瓢謂匏取甘匏

詠音齋反

去蒂以齊為尊也國語叔向云苦匏不才於人共濟而已魯叔孫賦匏有苦葉必將濟矣是苦匏又可以涉水也鵲冠子云中流失船一壺千金壺即匏也陸璣云匏葉少時可為羹又可醃煮極美今河南及揚州人恒食之八月中堅強不可食故云苦葉瓠匏一也陸佃云長而瘦上曰瓠短頸大腹曰匏謂匏即瓠誤矣蓋匏苦瓠甘復有長短之殊非一物也匏有苦葉刺淫也酌之用匏志質也公劉落京室之燕也

瓜

七月食瓜

幽風七月章

疆場有瓜

小雅信南山章

瓜瓞嗶嗶

大雅

生民章

縣縣瓜瓞

大雅縣章

瓜瓞也在地曰瓞數種皆蔓生廣雅地芝瓜也其子

謂之瓞龍蹠虎掌羊骹兔頭桂支蜜甯瓞瓞狸頭白

瓞無餘縑瓜屬也釋草的其紹瓞孫炎云瓞小瓜子

如的其本子小紹先歲之瓜曰瓞然則瓜之族類有

二種大者曰瓜小者曰瓞此則其種別也而瓜蔓近

角反 駢音 瓞音 昆反 瓞音 温音 同音 籥音 教音 骹音 蹄音 蹠音 占力 瓞音 蚌音 嗶音 埳音 亦音 場音

本之瓜必小於先歲之大瓜以其小如的故謂之𦵏
 𦵏是的之別名夏小正五月乃衣瓜周詩以七月為
 食瓜之候蓋夏正之五月也禮為天子削瓜者副之
 巾以絺為國君者華之中以綌為大夫者累之士壺
 之庶人齧之古之用瓜其嚴如此郊特牲天子樹瓜
 華不斂藏之種也是天子自樹瓜以供寢廟祭祀不
 稅於民也特不欲與民爭利耳陸佃云村謂之環環
 瓜之脫華處也當謂之蒂蒂瓜之繫蔓處也蒂味小

帝音
 勅音

苦王所日格類抄云果實之沙爛者不蠹瓜至甘而
 不蠹者以其沙也說文窰嬾也草木皆自豎立惟瓜
 瓠之屬臥而不起似若嬾人常臥室故字从宀生民
 瓜𦵏嗒嗒周本紀謂棄為兒時好種植即此是也長
 為農師有功封於郟子不窟失職而犇戎狄公劉遷
 邠居沮漆之地歷世亦緜緜然至太王而積德行義
 國人皆戴之蓋王瑞自太王興故詩以瓜𦵏為喻

窰音
 與音

果羸 歛

果羸之實亦施于宇

幽風東山草

歛蔓于野

唐風葛生章

釋草果羸之實枯樓邢昺云果羸之草其實名枯樓

實即子也孫炎云今齊人謂之天瓜本草枯樓一名

地樓一名澤姑圖經云枯樓生山谷實名黃瓜根亦

名白藥皮黃肉白三四月生苗引藤蔓葉如甜瓜葉

作义有細毛七月開華似葫蘆華淺黃色實在華下

大如拳生青至九月熟赤黃色其實有正圓者有欬

而長者

陸璣云歛似枯樓葉盛而細其子正黑如燕蓂不可

食也幽州人謂之烏服其莖葉煮以哺牛除熱果羸

施宇周公軫行者之懷歛蔓于野獻公釀居者之怨

葛楚

隰有葛楚猗儺其枝

檜風隰有葛楚章

釋草葛楚鉞芑郭璞云今羊桃也或曰鬼桃葉似桃

華白子如小麥亦似桃陸璣云今羊桃是也葉長而

狹華紫赤色其枝莖弱過一尺引蔓于草上今人以

羸果施異蘇廉枯郭
力反音音音音音

蓂真音

葛長音 猗音 儺音 那音 鉞音 芑音 乙音

爲汲灌重而善沒不如楊柳也近下根刀切其皮著
熱灰中脫之可韜筆管本草一名御弋陶隱居云山
野多有甚似家桃又非山桃子小細苦不堪噉華甚
赤蜀本圖經云生平澤中葉華似桃子細如棗核苗
長弱卽蔓生不能爲樹陸佃云有兩羊桃一種華實
皆連理

鶻

印有旨鶻陳風防有鶻巢章

逆鶻音

釋草鶻綬郭璞云小草有雜色似綬邢昺云鶻者雜
色如綬文之草也陸璣云鶻五色作綬文故曰綬草
或曰鶻綬鳥也故鶻有雜色似綬其字从鶻按綬鳥
大如鸚鵡頭頰似雉有時吐物長數寸有文采似綬
古今注云吐綬鳥一名功曹今俗謂之錦囊然則鶻
鳥吐綬有文采綬草文采似之也故名鶻嚴粲云印
有旨美之鶻草雜衆色以成文猶讒言交織以成惑
義與貝錦同

唐女蘿附葛

爰采唐矣沫之鄉矣鄘風桑中章葛與女蘿施于松柏

小雅頌弁章

釋草唐蒙女蘿女蘿菟絲郭璞云別四名釋草又云

蒙玉女郭璞云蒙即唐也女蘿別名然則唐也蒙也

女蘿也菟絲也玉女也凡五名毛傳女蘿今菟絲子

也陸璣云菟絲蔓連草上生黃赤如金今合藥菟絲

子是非松蘿松蘿自蔓延松上而生與菟絲殊異

爾雅翼云女蘿青而長無雜蔓故楚辭云被薜荔兮

帶女蘿蘿青而長如帶也何與菟絲事博物志云諸

物相似亂者女蘿寄生菟絲菟絲寄生木上根不著

地陸佃云在木為女蘿在草為菟絲抱朴子云菟絲

之草下有伏兔之根無此兔則絲不得生於上然實

不屬地本草菟絲一名唐蒙一名赤綱一名菟纍圖

經云子色黃而細者名赤綱色淺而大者名菟纍苗

初生纒若絲遍地不能自起得他草梗則纏繞而上

葛音羅音

生其根漸絕於地而寄空中或云無根假氣而生
 蔦寄生草也爾雅寓木宛童郭璞云寄生樹一名蔦
 陸璣云蔦一名寄生葉似當盧子如覆盆子赤黑甜
 美本草一名寄屑圖經云是烏鳥食物子落枝節間
 感氣而生葉似橘而厚軟莖似槐枝而肥脆三四月
 生華黃白色六月七月結實黃色如小豆大三四月
 月采莖葉唐本注云多生榭櫟柳木楊楓等樹上子
 黃大如小棗子惟生桑上者子汁甚黏核大似小豆

榭奇

葉無陰陽如細柳葉而厚脆莖麓而黃或云大者曰
 蔦小者曰女蘿皆延于松柏之上故頰弁以况宗盟

花蘭

花蘭之支童子佩鐫衛風花蘭章

花音 蘭音

花蘭羅摩也釋草翟花蘭郭璞云翟花蔓生斷之白
 汁可啖陸璣云花蘭一名羅摩幽州人謂之雀瓢蔓
 主葉青綠色而厚摘之白汁出食之甜脆鬻為茹滑
 美其子長數寸似匏子草木志畧云羅摩曰花蘭曰

苦丸東人曰白環藤可作菜茹能補精益氣故諺云
 去家千里莫食羅摩枸杞天問蒲藿是營王逸注云
 藿香草也詩序云芄蘭刺惠公也箋云芄蘭柔弱恒
 蔓延於地有所依緣則起幻穉之君任用大臣乃能
 成其政

簡

士與女方秉簡兮

鄭風溱有章

彼澤之陂有蒲與簡

陳簡音風

澤陂

簡蘭也陸璣云香草也其莖葉似藥草澤蘭廣而長

節節中赤高四五尺漢諸池苑及許昌宮中皆種之

可著粉中藏衣著書中辟白魚一名都梁香一名水

香楚辭紉秋蘭以為佩注云蘭香草至秋乃芳本草

紉反

云生水旁紫莖赤節綠葉光潤尖長有岐陰小紫華

紅白色而香五六月盛爾雅翼云蘭草大都似澤蘭

其澤蘭葉尖微有毛不光潤方莖紫節八月華白人

多種於庭池此蘭生水旁葉光潤其陰小紫所以一

名都梁者盛弘之荊州記曰都梁山下有水清淺其中生蘭草因名都梁或云即今人所謂零陵香也

諼

焉得諼草言樹之背

衛風伯兮章

萱忘憂草也以其可以忘憂故曰諼草或作憲本草

云萱草令人好歡樂無憂唐本注云葉似蕨根紫色

若紫草根一株有二十許二月八月采根五月六月

采苗述異記云萱草一名紫萱一名忘憂草吳中書

生謂之療愁古今注云欲忘人之憂則贈以丹棘丹

棘一名忘憂草養生論云合歡觸忿萱草忘憂王朗

書云臯蘇什勞萱草忘憂東哲發蒙記云甘棗令人

不惑萱草可以忘憂風土記云華曰宜男懷衽佩之

必生男亦或謂之鹿葱在鹿所食九草之數今人亦

取其白為茹晏殊云鹿葱華中有鹿斑文與萱小同

大異開華亦不並時背北堂也儀禮士昏禮云婦洗

在北堂故曰植之北堂玩之以銷憂也按爾雅翼云

馬音 煙音 諼音 萱音 佩音

焉得諼草言樹之背諼忘也言安得易忘之草樹之
北堂使我覩之而忘憂也然世豈有此物哉亦極言
其情說者因萱音之與諼同也遂命萱以爲忘憂之
草程大昌云焉得諼草言樹之背注直以諼爲萱草
詩永矢弗諼之訓爲忘故曰永誓不忘也又凡字必
从其類而萱當从草今特舍草从言義皆可疑後見
許氏說文萱之字从草憲又作萱作蕨乃知古詩字
本作蕨自唐明皇改古文代以今字乃訛蕨爲諼耳
又按俗稱母爲萱堂據詩諼草樹背注云北堂也然
詩旣以君子行役爲王前驅而作于母何干預聶夷
中詩萱草生堂階游子行天涯慈親倚堂門不見萱
草華乃謂母思其子有憂而無歡雖有忘憂之草如
不見焉非以萱比母也江淹擬潘岳悼婦詩銷憂非
萱草永懷寄夢寐何遜爲衡山侯與婦書心如膏火
獨夜自煎思等流波終朝不息始知萋萋萱草忘憂
之言不實團團輕扇合歡之用爲虛皆作婦事用

芍藥

贈之以芍藥

鄭風溱洧章

廣雅攣夷芍藥山海經云條谷之草多芍藥韓詩傳云芍藥離草也董子云芍藥一名可離將別故贈之亦猶相招贈之以文無故文無一名當歸芍藥榮於仲春華於孟夏傳云驚蟄之節後二十五日芍藥榮是也其根可以和五藏制食毒古者有芍藥之醬合之於蘭桂五味以助諸食因呼五味之和為芍藥七

發云芍藥之醬子虛賦云芍藥之和具而後御之服虔云今煮馬肝猶加芍藥蓋古之遺法毒莫甚於馬肝則制食之毒宜莫良於芍藥也本草圖經云芍藥春生紅芽作叢莖上三枝五葉似牡丹而狹長高一二尺夏開華有紅白紫數種子似牡丹子而小今羣芳中牡丹第一芍藥第二故世謂牡丹為華王芍藥為華相桑維翰云唐末文人有謂芍藥為婪尾春者婪尾酒乃最後之杯芍藥殿春亦得是名安期生服

鍊法云芍藥有二種有金芍藥有木芍藥金者色白
 多脂木者色紫多脉此則驗其根也古今注云芍藥
 有二種有草芍藥木芍藥木者華大而色深俗呼為
 牡丹非也草木志畧云芍藥著于三代之際風雅所
 流詠也今人貴牡丹而賤芍藥不言牡丹初無名依
 芍藥得名故其初曰木芍藥亦如木芙蓉之依芙蓉
 以為名也牡丹晚出唐始有聞貴游競趨遂使芍藥
 為落譜哀宗云

著

洌彼下泉浸彼苞著

曹風下
泉章

著筮草也陸璣云似賴蕭青色科生洪範五行傳著

之為言者也百年一本生百莖此草之壽知吉凶者

也聖人以問鬼神馬說文云著高屬生三歲二百莖

易以為數天子著九尺諸侯七尺大夫五尺士三尺

著陽故數奇論衡云著生七十歲生一莖七百歲生

十莖神靈之物故遲也龜策傳江南長老云龜千歲

洌音
著音

乃遊蓮葉之上著百莖共一根又其所生獸無虎狼
 草無毒螫褚先生云上有擣著下有神龜聞著滿百
 莖者其下必有神龜守之其上常有青雲氣覆之天
 下和平王道得而著莖長丈其叢生滿百莖爾雅翼
 云著之為字从耆耆者六十歲也論衡謂老人歷年
 多而更事似能前知然何獨六十褚先生謂人民好
 用卦者取滿六十莖已上長滿六尺者即可用然則
 自其可用言之廣為六十莖從為六十寸故應者耳
 著實服之亦聰惠先知

茅 菅 白華

晝爾于茅 幽風七月章 野有死麕白茅包之 召南野有死麕章

白華 笙詩 白華菅兮白茅束兮 小雅白華章 東門之池

可以漚菅 陳風東門之池章

茅之為物薄而用可重也茅體柔而理直又潔白故
 先王用之以藉亦以縮酒易大過藉用白茅無咎象
 曰藉用白茅柔在下也禮縮酌有茅明酌也茅明也

麕音 君音 華音 菅音 菴音 漚反 豆反

擣逐 留反

故縮酌用茅謂之明酌釋草邀牡茅郭璞云白茅屬

邀音速

陸璣云茅之白者古用包裹禮物以充祭祀縮酒用

之書包匭菁茅注云菁茅有刺而三脊所以供祭祀

匭音軌

縮酒之用管子云江淮之間一茅而三脊名曰菁茅

吳錄云桂陽有菁茅可染青零陵有香茅古用之縮

酒考工記葺屋三分注云葺屋以茅覆者故七月之

詩云晝爾于茅楚辭蘭芷變而不芳兮荃蕙化而為

荃音孫

茅疏云茅一名蘭根一名茹根一名地管一名地筋

一名兼杜春生布地如針俗謂之茅針亦可噉夏生

白華茸茸然至秋而枯其根至潔白

釋草白華野菅郭璞云菅茅屬也邢昺云白華亦是

茅之類也漚之柔韌異其名謂之為菅因謂在野未

韌如各反

漚者為野菅耳陸璣云菅似茅而滑澤無毛其根如

渣芹而甜根下五寸中有白粉者柔韌宜為索漚乃

尤善異物志云香菅似茅而葉長大於茅不生洿下

之地丘陵山崗凡所蒸享必得此菅包裹助調五味

益其芬菲楚詞五穀不生叢管是食此注云管茅屬
 高者至丈餘可以餌牛陸佃云白華不管則脆薄白
 茅不束則散亂故詩以譬夫婦詩序云白華孝子之
 潔白也束哲補亡詩云白華朱萼被于幽薄粲粲門
 子如磨如錯終晨三省匪惰其恪白華絳趺在陵之
 隈循循士子涅而不渝竭誠盡敬疊疊忘劬白華玄
 足在丘之曲堂堂處子無營無欲鮮侔晨葩莫之黜
 辱

茨

楚楚者茨

小雅楚
茨章

牆有茨

鄘風牆
有茨章

楚
茨章

釋草茨蒺藜郭璞云布地蔓生細葉子有三角刺人
 蒺之為言疾也可以茨牆故謂之茨易據于蒺藜言
 所恃傷也楚辭菴葦施以盈室兮疏云菴蒺藜也一
 名旁通一名行止一名豺羽子狀如菱而小生道上
 刺人長安最饒人行多著木屐今兵家乃鑄鐵為之
 以梗道亦名蒺藜一名茨菜生水中師曠云歲欲旱

旱草先生旱草蒺藜也詩傳云三叔葍周公鄙人風
之賦牆有茨詩序云楚茨刺幽王也政煩賦重田萊
多荒故君子思古焉

稂 莠

冽彼下泉浸彼苞稂曹風下不稂不莠小雅大無

田甫田維莠騶騶齊風甫

稂惡草也與禾相雜古者以飼馬魯仲孫它馬餼不

過稂莠謂此也釋草稂童梁郭璞云稂莠類也說文

云禾粟之采生而不成者謂之童節陸璣云禾秀為

穗而不成則疑然謂之童梁今人謂之宿田翁或謂

之守田按詩稱稼之茂美繼以不稂不莠去其螟螣

及其蝨賊則稂莠以下皆是害稼者許氏陸氏以為

禾之不成者則是亦禾而已何至與莠並稱乎又按

本草有狼尾草子作黍食之令人不饑似茅作穗生

澤地廣志曰可作黍引爾雅孟狼尾今人呼為狼茅

子然則此物似是稂耳稂既有實如黍故能亂苗又

稂音郎 莠音酉 田音田 田音田 拖音宅 稂音同 莠音同 特音騰 蟻音 螣音 蝨音 賊音 謀音

莠今謂之狗尾草。稂名狼尾，則亦相類耳。爾雅疏解孟狼尾亦云草似茅者。今人亦以覆屋。鄭解下泉苞。稂云稂當作涼涼草。蕭著之類。蓋特取下章浸彼蕭著為言去之益遠。詩序云下泉思治也。疏云稂非灌漑之草，得水則病，喻共公之政教甚酷，下民不堪。思古明王，愾然嘆息。

莠者害稼之草。商書有苗之有莠，戰國策云幽莠之幼也。似禾。常昭解魯語云莠草似稷，無實。又常曜問答云甫田維莠，今何草。答云今之狗尾草也。詩序云甫田大夫刺襄公也。常昭云襄以父祖已作盟會之長，又自以國大，民衆欲求為霸也。至桓始得之，是齊可霸，但襄無德而不可求耳。故以莠草驕驕為喻。

葛 藟

葛之覃兮，施于中谷。

周南葛覃章

旄丘之葛兮，何誕之

誕音

節兮。

却風旄丘章

彼采葛兮，一日不見，如三月兮。

王風采葛

章

南有樛木，葛藟荒之。

周南樛木章

緜緜葛藟，在河之

藟音

許王風葛

莫莫葛藟施于條枚

大雅旱麓章

許音

說文葛絺綌草也周書葛小人得其葉以為羹君子

得其材以為絺綌爾雅翼云葛生山澤間其蔓延盛

者牽其首以至根可二十步楚詞石磊磊兮葛蔓蔓

疏云葛卉草也一名鷄齊葛入土五寸以上者名葛

暄微有毒春生苗葉似楸葉而青七月著華似豌豆

華不結實根形如臂紫色其性柔韌可為絺綌藤及

根花可醒酒去酒毒或曰鷄齊一名鹿藿一名笄斤

笄音

釋草拔龍葛也郭璞云似葛蔓生有節江東呼為龍

尾亦謂之虎葛細葉赤莖不明可為絺綌者特以延

蔓似之也故亦名葛葛覃詩序云后妃之本也毛傳

云葛所以為絺綌女工之事煩辱者疏云春葛初生

時未可刈也已動女工之思見念念不忘也葛長則

節闊故旄丘以感寄寓之久也采葛懼讒也曹居貞

云古語云一日不朝其間容刀

藟亦葛類也釋草諸慮山臬郭璞云今山東呼臬為

藤似葛而麤大廣雅藟藤也陸璣云藟一名巨茨似
 燕奠亦延蔓生葉似艾白色其子赤亦可食酢而不
 美草木志畧云千歲藟曰藟蕪幽州人謂之推累此
 草藤生大者盤礴故有千歲藟之名唐姜撫言服常
 春藤使白髮還鬢常春藤者千歲藟也樛木箋云木
 枝下垂故葛藟得纒而附之喻后妃以惠下逮故衆
 妾得攀附而上進也葛藟毛傳云葛藟生於河許水
 岸善崩將為水所盪猶王室衰微人將失其所依也
 旱麓箋云葛藟延蔓於木之枝本喻子孫依緣先人
 之功而起也

麻苴附紵

丘中有麻王風丘中有麻章執麻如之何衡從其畝齊風南山

章不織其麻市也婆娑陳風東門之粉章東門之池可以

漚麻陳風東門之池章麻麥幪幪大雅生民章九月菽苴豳風七月

章東門之池可以漚紵陳風東門之池章

麻草之最繁衍者其色白大者如箭如帚細者如萑

紵音 苴音 孔反 幪莫 衡音 從音 宗音

其有實者名苴又名蕢其無實者名杲又名牡麻其
 縷可練絲為布釋草廣杲實注云儀禮注苴麻之有
 廣者釋草又云杲麻疏云麻一名杲別二名也禹貢
 岱畎絲枲是也釋草又云苧麻母疏云苴麻之盛子
 者也一名苧一名麻母禮內則云女子十年不出姆
 教婉婉听從執麻杲治絲繭春秋說題辭云麻之為
 言微也陰精寢密女作織微也麻生於夏夏衣物成
 禮儀故麻可以為衣陽成於三物以化故三變縷布

蕢黃音
 焚黃音
 廣與
 黃同

苧音
 苧音

引听音

如也宋均注云麻須陰以成夏枝葉成謂之衣亦夏
 生可作衣也三變謂麻生成形一變也漚取皮二變
 也績成為縷三變也楚辭九歌折疏麻以瑤華將以
 遺兮離居洪興祖注云瑤華麻華也其色白故比于
 瑤此華香服食可致長壽故以為美將以贈遠呂覽
 云得時之麻必芒以長踈節而色陽小本而莖堅厚
 杲以均後熟多榮日夜分復生如此者不蝗爾雅翼
 云麻與麥互相為候麥黃種麻麻黃種麥蓋種麻者

以夏至前十日爲上時至日爲中時至後爲下時種
泉太早則剛堅厚皮多節晚則皮不堅寧失于早不
失于晚四時纂要云種麻熟耕地縱橫七遍已上生
則無葉執麻欲熟之驗也故南山咏執麻云衡從其
畝又農家種麻法擇其子之有斑文者謂之雌麻云
用此則結實繁胡麻亦有實本生大宛一名油麻淳
黑者名巨勝亦曰一葉兩子者名巨勝或曰莖圓者
名胡麻莖方者名巨勝又說角作四稜者名胡麻
八稜爲巨勝丘中有麻詩緝云子嗟放逐在外國人
思之猶唐有杖之杜嗟肯適我白駒於馬逍遙之意
東門之粉詩序云疾亂也說者謂此詩爲男女聚會
而賦其事以相樂夫凡刺詩皆作者刺淫者非淫者
自作也味此詩不績其麻正是誚責之辭非相樂之
辭東門之池詩序云刺時也僖公淫昏不可告語但
因其好色思得淑女爲其配耦庶幾優游而漸入之
如池之漚麻漸漬而化之也

紵麻屬又作苧陸璣云紵亦麻也科生數十莖宿根
 在地中春自生不歲種也荆揚之間一歲三收今官
 園種之歲再刈刈便生剝之以鐵若竹挾之表厚皮
 自脫但得其裏韌如筋者謂之微紵今南越紵布皆
 用此麻華陽國志云僚人賈言紵為蘭禹貢厥貢漆
 枲絲紵顏師古注云織紵以為布及練也古樂府白
 紵歌白紵質如月輕如雲色如銀製以為袍餘作巾
 漢書賈人不得衣錦繡綺縠絺紵紵是苧可為布
 貴於麻也考工記幌氏以沘水漚其絲注云漚以水
 漸漬之也楚人曰漚齊人曰淩

鬯

釐爾圭瓚秬鬯一卣

大雅江漢章

毛傳鬯香草也築者合而鬱之曰鬯禮緯有秬鬯之
 草中候有鬯草生郊又禮以鬯草生庭為瑞傳云德
 至於地則萇莢起秬鬯出說苑云鬯者百草之本也
 上暢於天下暢於地無所不暢故天子以為贄是知

釐音 瓚音 秬音 鬯音 暢音 酉音

幌音 沘音 漚音 淩音 紵音 縠音 絺音 紵音

刈音 魚音 廢反

鬯爲草名矣按鬯非草也言鬯草者謂鬱爲鬯草耳
孫毓云鬱是草名今之鬱金煮以和酒者也鬯是酒
名非草名以鬱金可和秬鬯故謂之鬯草周禮有鬱
人掌裸器凡祭祀賓客之裸事和鬱鬯以實彝而陳
之又有鬯人掌共秬鬯而飾之鄭注云鬱鬱金香草
也十葉爲貫百二十貫爲築築鬱金煮之以和鬯酒
也鬯者釀秬爲酒而芬芳條暢也魏畧云鬱金草出
大秦國今鬱林郡有之或云生蜀地其草十二葉爲
百草之英二月三月有華如紅藍四五月之間采葉
卽香蓋秬者百穀之華鬱者百草之英故先王煮以
合鬯也程大昌云大祭祀必用鬱鬯鬱鬯也者釀秬
黍以爲質而資鬱金草以爲之色故詩人形容其狀
則曰黃流也黃流者用以灌地而求神最重之禮也
禮記云天子賜珪瓚然後爲鬯未賜則資鬯於天子
文侯之命錫爾珪瓚秬鬯一卣此則初賜珪瓚未及
自爲之鬯卽并鬯以賜使歸告之也江漢之詩言釐

爾珪瓚秬鬯者亦使之以祀其先祖又告于文人而錫之山川土田以廣其封邑美其世勲也

竹 筍 蒲附

瞻彼淇奧綠竹猗猗

衛風淇奧章

籊籊竹竿以釣于淇

衛風竹如竹苞矣

小雅斯干章

其蔕維何維筍及蒲

大雅

韓奕章

竹中虛白膜外皮青綠色或黃或紫或斑駁文或小或大或短或長種族最多大抵皆自根而莖莖皆有

節莖間節處生枝枝每兩之枝亦有節枝間節處生

葉葉每三之竹譜云植類之中有物曰竹不剛不柔

非草非木根幹將枯華復乃縣筍必六十復亦六十

爾雅東南之美有會稽之竹箭焉又云奔數節桃枝

四寸有節齟堅中簡筳中仲無筍注皆竹類也齊民

要術云竹性愛向西南引故園東北角種之數歲之

後自當滿園諺云東家種竹西家治地為滋蔓而來

生也該聞錄云舊稱竹實鸞鳳所食今近道竹間見

簡音 筳音 杭音

復音 筍音 紂音

猗音 籊音 籊音 筍音

開華小白如棗華亦結實如小麥子無氣味而澁江
浙人號爲竹米以爲荒年之兆及其竹卽死信非鸞
鳳所食也近有江南餘干人來言彼有竹實大如鷄
子竹葉層層包裹味甘勝蜜食之令人心膈清涼生
深竹林茂盛蒙密處因知鸞鳳之食必非常物也物
理論云金門山竹以爲律管河內葭以爲灰可以候
氣丹陽記云慈母山積石臨江生簫管竹王褒洞簫
賦所云江南之丘墟卽此處也其竹圓緻異於餘處
自伶倫採竹嶰谷其後惟此籛見珍謝靈運山居賦
云其竹則二箭殊葉四苦齊味注云二箭一者苦箭
大葉一者筭箭細葉四苦有青苦者白苦者紫苦者
黃苦者志林云竹有雌雄雌者多筭故種竹當擇雌
者欲識雌雄當自根上第一枝觀之有雙枝者爲雌
卽出筭若獨枝者是雄竹耳爾雅翼云陸璣注淇奧
章合綠與竹爲一草未知其審然古今說者皆言淇
水旁自生竹箭故古人言伐竹淇衛又曰淇衛之箭

又曰下淇園之竹以為楛伐淇園之竹以為矢如此
 者多矣蓋淇水宜竹箭自古已然又詩卒章曰綠竹
 如簣簣牀第以竹為之其大堪為簣則非草也然說
 文引詩作菉竹韓詩作綠薄菉既非色而薄又非竹
 不可合為綠色之竹箭故折而解之云菉王芻薄篇
 筑也又韓詩如簣乃作如菁菁積也薛君云菁綠菉
 盛如積也兩京賦芳草如積亦祖此義然則淇奧自
 出竹箭不妨兼有菉薄二草耶竹苞毛傳苞叢生也
 考室盤基之厚如竹之叢生也

建楛音

第音

薄音

爾雅筍竹萌也周禮箔菹雁醢筍菹魚醢注云箔箭
 萌筍竹萌也呂覽云和之美者越駱之筍注云筍竹
 筍也筍譜云筍竹之白蕩也竹之醜節種厥性弱於
 木而強於草實草木中別類也北戶錄云筍皆四月
 生筍竹筍八月生箬竹筍冬夏生今墮竹筍六月生
 嚴粲云天官醢人加豆之實有深蒲筍菹是菹有筍
 有蒲也注云深蒲始生水中是也蒲始生取其心中

箔音

筍音

把筍音

入地弱大如匕柄正白生噉之甘脆鬻而以苦酒浸之如食筍法

穀

既霑既足生我百穀小雅信南山章俶載南畝播厥百穀

小雅大田章率時農夫播厥百穀周頌噫嘻章播厥百穀實

函斯活周頌載芟章

說文穀續也百穀之總名也周禮以五味五穀養其病鄭司農注麻黍稷麥豆凡王之膳食用六穀鄭司

農注稻黍稷粱麥苽三農生九穀鄭司農注稷秫黍稻麻大小豆大小麥後鄭云九穀無秫大麥而有粱苽炙穀子云九穀黍稷麻麥稻粱苽大小豆酉陽雜俎云九穀黍稷稻粱三豆二麥星經云八穀八星在五車北主黍稷稻粱麻苽麥烏麻星明俱熟周禮職方氏掌天下之圖辨其九穀之數揚州荊州其穀宜稻青州其穀宜稻麥雍州冀州其穀宜黍稷幽州其穀宜三種注黍稷稻也兗州其穀宜四種注黍稷稻

麥也豫州并州其穀宜五種注黍稷菽麥稻也楊泉
 物理論云梁者黍稷之總名稻者漑種之總名菽者
 衆豆之總名三種各二十種爲六十蔬果之實助穀
 各二十凡爲百穀故詩曰播百穀者穀種衆種之大
 名也穀梁子云一穀不升謂之嘆二穀不升謂之饑
 三穀不升謂之饑四穀不升謂之康五穀不升謂之
 大侵詩序云信南山思古也詩傳云大田農夫所以
 報上也詩序云噫嘻春夏祈穀于上帝也良耜秋報
 社稷也

麥 年

爰采麥矣沫之北矣

鄘風桑中章

我行其野芄芃其麥

鄘風載馳章

貽我來牟

周頌思文章

於皇來牟

周頌臣工章

麥者接絕續乏之穀夏之時舊穀已絕新穀未登民
 於此時乏食而麥先熟故以爲重春秋於他穀不書
 至無麥禾則書之汜勝之書云凡田六道種麥爲首
 子欲富黃金覆謂曳柴壅麥根也又云夏至後七十

於蓬芃音

日寒地可種宿麥麥早種穗蟲而有節晚穗小而少
 實麥種以酢漿無蟲冬雪止掩其雪勿從風飛去則
 麥耐旱呂覽云得時之麥稠長而頸黑二七以為行
 而服薄糕而赤色稱之重食之致香以息使人肌澤
 且有力如此者不蚰蛆書考靈曜云秋昏虛星可以
 種麥春秋說題辭云麥之為言殖也寢生觸凍而不
 息精射刺直故麥含芒事且立也爾雅翼云說文麥
 芒穀秋種厚薶故謂之麥麥金也故金王而生火王

同桐音
 著糕音
 蚰音
 蛆音
 苴音
 埋薶音

而死小麥生于桃二百四十日秀秀後六十日成蓋
 秋種冬長春秀夏實備四時之氣兼有寒溫熱冷故
 小麥微寒以為麩則溫麩熱則麩冷其地煖處亦可
 春種至夏便收然比秋種者四氣不足故有毒河渭
 以西白麥麩涼以其春種缺二時氣使然也古稱高
 田宜黍稷下田宜稻麥今小麥例須下田孝經援神
 契云黑墳宜黍麥
 牟者周所受瑞麥來麩也即今之大麥說文云牟大

麥也蓋生於杏二百日而秀秀後五十日而成呂覽云孟夏之昔殺三葉而獲大麥注昔終也三葉齊亭歷祈冥也年之始蓋后稷受之於天故詩稱來牟劉向以為釐麩麥也始自天降是來麩為一物惟廣雅以麩為大麥來為小麥按說文云來周所受瑞麥來麩一來二縫象芒束之形天所來也故謂為行來之來則來麩為大麥明矣

黍 稷

芄芄黍苗陰雨膏之曹風下泉章 華黍笙詩 昔我往矣

黍稷方華小雅出車章 自昔何為我藝黍稷小雅楚茨章 黍

稷或或小雅信南山章 黍稷疑疑小雅甫田章 與其黍稷以享或音郁

以祀小雅大田章 荼蓼朽止黍稷茂止周頌良耜章 黍稷重重平聲

穆魯頌閟宮章 六穆音

說文黍禾屬而黏者也以大暑而種故謂之黍詩疏

云黍可為酒春秋說題辭云精移火轉生黍夏出秋

改黍者縮也故其立字禾入水為黍汜勝之書云黍

者暑也種必除暑先夏至三十日此時有雨強土可
 種黍畝三升黍心未生雨灌其心心傷無實凡種黍
 皆如禾欲疏於禾呂覽云得時之黍芒莖而微下穗
 芒以長搏米而薄糠舂之易而食之不噉而香如此
 者不餲四民月令云四月可種黍謂之上時考靈曜
 云夏昏火中可以種黍本草唐本注云黍似粟而非
 粟也陶隱居云其苗如蘆而異於粟粒亦大粟而多
 是秫今人又呼秫粟為黍非也北人作黍飯方藥釀

院噉音

黍米酒則皆用秫黍也圖經云有二種米黏者為秫
 可以釀酒不黏者為黍可食如稻之有秈糯耳華黍
 詩序云時和歲豐宜黍稷也東晉補亡詩云黹黹重
 雲輯輯和風黍華陵顛麥秀丘中靡田不播九穀斯
 豐奕奕玄霄濛濛甘雷黍發稠華亦挺其秀靡田不
 殖九穀斯茂無高不播無下不植芒芒其稼參參其
 穡穡我王委充我民食玉燭陽明顯猷翼翼
 釋草粢稷也郭璞云今江東人呼粟為粢邢昺云左

秈音
 糯音
 糲音

傳粢食不鑿粢稷也曲禮稷曰明粢是也考靈曜云
 日中星鳥可以種稷爾雅翼云稷者五穀之長以其
 中央之穀月令云中央土食稷與牛五行土為尊故
 五穀稷為長稷又名稌呂覽云飯之美者有陽山之
 稌高誘云關西謂之糜冀州謂之緊說文糜稌也廣
 雅云緊稷也穆天子傳云赤鳥之人獻稌麥百載今
 人皆謂之稌然則稷也粢也特語音有輕重耳

稻 稌 梁 糜芑

稌音 糜音 緊音

十月獲稻

幽風七月章

黍稷稻粱

小雅甫田章

豐年多黍多

稌

周頌豐年章

維糜維芑

大雅生民章

杜稌音

釋草稌稻郭璞云今沛國呼稌曲禮祭宗廟之禮稻
 曰嘉蔬春秋說題辭云稻之為言藉也稻冬含水盛
 其德也故稻太陰精含水漸洳乃能化也江旁多稻
 固其宜也孝經援神契云沔泉宜稻四民月令云三
 月多種秔稻蔡邕月令章句云十月獲稻人君嘗其
 先熟故在季秋九月孰者謂之半夏稻徐暢祭記云

舊種稻熟常用九月九日薦稻呂覽云得時之稻大本而莖葆長稠疏穢穗如馬尾大粒無芒搏米而薄糠舂之易而食之香如此者不益稻已割而復抽者曰稻孫稻米粒如霜性尤宜水其黏者為糯一名秫可以釀酒其不黏者為粳可以作飯二月種粳稻四月種秫稻稻有芒者為粳不芒者為糯稻通稱秫也又有一種曰秬比于秠小而尤不黏其種甚早今人號秬為早稻粳為晚稻江湘間有稻粒稍細耐水旱而成實早作飯差硬土人謂之占城稻

陸音

幾音

益音

秬音

更音

釋草藁赤苗芑白苗郭璞云今之赤梁粟白梁粟皆

藁音

好稻也藁與糜同曲禮祭宗廟之禮梁曰薺其陶隱

薺音

居云凡云梁米皆是粟類梁米之有孚者殼有青黃

白三種青梁殼穗有毛粒青米亦微青而細於黃白

米也夏日食之極為清涼但以味短色惡不如黃白

梁故人少種之亦早熟而收少作餽清白勝餘米黃

餽音

梁穗大毛長殼米俱粗於白梁而收子少不耐水旱

食之香味逾于諸梁人號為竹根黃白梁穗亦大毛
 多而長殼粗扁長不似粟圓米亦白而大其香美為
 黃梁之亞今人多種粟而少種梁以其損地力而收
 獲少耳然古無粟名則是以梁統粟今粟與梁功用
 亦無別明非二物也梁比他穀最益胃但性微寒耳

菽

七月亨葵及菽幽風七月章 中原有菽庶民采之小雅宛

章采蕭獲菽小雅小章 采菽采菽筐之小雅采菽章

植穉菽麥魯頌閔宮章 藝之荏菽荏菽旆旆大雅生民章

菽豆也叢生其角謂之莢其葉謂之藿其莖謂之箕

然又有藤生者種亦不一廣雅云大豆菽也小豆答

也𧄸豆豌豆蠶豆也胡豆蜂蠶也巴菽巴豆也廣志

云重小豆一歲三熟味甘白豆麓大可食刺豆亦可

食秬豆苗似小豆紫華可為麩胡豆有青有黃者汜

勝之書云夏至二十日可種豆帶甲而生不用深耕

豆華憎見日則黃爛而根焦矣知歲所宜以囊盛種

雙 𧄸 聲 降 降 留 留 灣 𧄸 兮 𧄸
 音 平 音 音 音 反 布

陟 植 音

舉 筐 音 音

等量埋陰地冬至後五十日以發取量之最多者種
焉呂覽云得時之菽長莖而短足其美二十以為族
多枝數節競葉蕃實大菽則圓小菽則搏以芳稱之
重食之息以香如此者不蟲孝經援神契云赤土宜
菽淮南子云河中水調而宜菽陳留耆舊傳云八月
雨為豆華雨釋草戎菽謂之荏菽郭璞云孫叔然以
為大豆按管子桓公伐山戎得戎菽布之天下徐邈
云今之胡豆是也

秬 秠

維秬維秠 大雅生民章

有稻有秬 魯頌閟宮章

秬音 瘡

秬黑黍也古者薦籩有白黑形鹽白為熬稻黑即秬
也釋草秬黑黍秠一稔二米李巡云秬即黑黍之大
者名也黑黍之中一稔有二米者別名之為秠詩疏
秬秠皆黑黍春官鬯人注云釀秬為酒秬如黑黍一
稔二米言如者以黑黍一米者多秬為正二米則秬
中之異故言如以明秬有二等也秬有二等則一米

熬音 教

亦可為酒鬯人之注必言二米者以宗廟之祭惟祿
 為重二米嘉異之物鬯酒宜用之古之定律以上黨
 黑牡秬黍之中者累之以生律度量衡後之人取此
 黍定之終不能協律一說秬黍之中者乃一稔二米
 之黍也此黍得天地中和之氣乃生蓋不常有有則
 一穗皆同二米米粒皆勻無大小得此然後可以定
 鍾律古今所以不能協聲律者以無此黍也他黍則
 不然地有腴瘠歲有凶穰則米之大小不同何由如
 其中者此說為信然矣

粟 禾苗附

黃鳥黃鳥無啄我粟

小雅黃鳥章

握粟出卜

小雅小宛章

十

啄音卓

月納禾稼

幽風七月章

禾役穰穰

大雅生民章

厭厭其苗

周頌遂音

載莢章

說文粟嘉穀實也爾雅翼云古者不以粟為穀之名
 但米之有孚殼者皆粟也春秋說題辭云粟助陽扶
 性粟之為言續也西者金所立米者陽精故西合米

而爲粟管子粟可比君子之德 田始出生也 賄賄子
似孺子得之則安不得則危故命之曰禾名物解云
禾粟之苗榦粟禾之穟實七月箋云苗生旣秀謂之
禾說題辭又云嘉禾之滋莖長五尺五七三十五故
連莖三十五穗以成盛德和之極也如說題辭所稱
則又是一種瑞禾如運斗樞所云璇星明則嘉禾液
援神契所云德下至地則嘉禾生是也說文苗始生
于田者从草田會意玉篇禾苗也集韻禾秀也一曰

穀苗凡卓始生亦曰



多
論

卷
二

五

