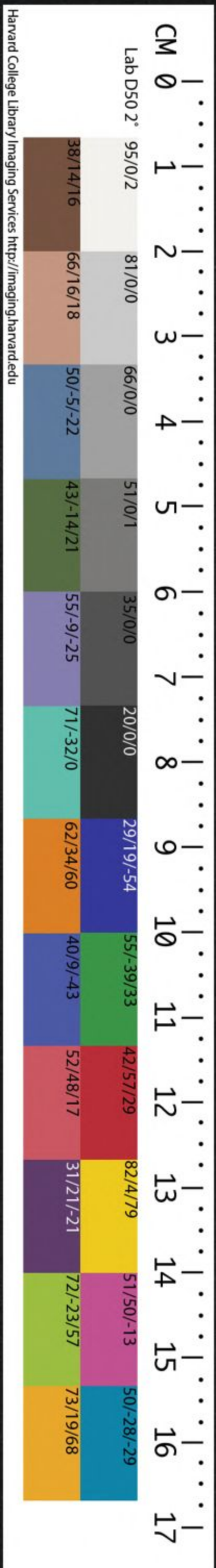


T5127 /2907 B

CHINESE-JAPANESE LIBRARY
HARVARD-YENCHING INSTITUTE
AT HARVARD UNIVERSITY
APR 2 1953



51

去聲

全明齋藏書

去聲

一送

二寘

三霽

四御

五暮

六泰

七隊

八震

九翰

十諫

十一霰

十二嘯

十三效

十四箇

哈佛大學哈佛葉宗
圖書館珍藏印

全明齋藏書

十五禡

十六蔗

十七漾

十八敬

十九宥

二十沁

二十一勘

二十二豔

洪武正韻卷第十

去聲

一送

送

蘇弄切餞也遣也將也隨也贈行曰送漢陸賈多

鬆

髮髻貌

又東韻

宋

國名又姓

鳳

馮貢切瑞禽羽蟲之長一名鸞麟前鹿後蛇頸魚尾龍文龜背燕領雞喙聲若

簫翼若干出於東方君子之國見則天下大安寧王者德盛則鳳至爾雅鸚鳳其雌皇孔演圖曰鳳為火精生於丹穴非梧桐

不棲非竹實不食非醴泉不飲身備五色鳴鵠古文又朋

篆作扇象形鳳飛羣鳥从之以萬數故借為朋黨字又庚韻

奉

漢書帝紀奉祿公孫弘傳奉祿甚多奉者養也予之

亦當有兩音
又東董二韻
同唐有劉雍音
紆用切又東韻
○**雍** 培加
○**養** 熟食又朝食
曰養夕食曰

殮亦作饗
又東韻
○**饗** 靴鞞
○**襪** 襪初
○**衆** 之仲切三人為
衆又多也又姓

又東韻篆从目从三
人當作眾今作衆
○**中** 注的也當也詩周室中興又要也周
禮天官凡官府都鄉州及都鄙之治

中受而藏之鄭司農曰治中謂其治職簿書之要也莊子
中身當心則為病又與衷同折中又半也又見東韻
○**衷** 折衷衷猶中也平也當也亦作中中衷義同者不得重押如用

治中又中的中與中著之中中半之中與折衷者非又東韻

種 藝也木作種又
見東董二韻
○**種** 屬
○**潼** 乳汁亦作
重又見上
○**重** 漢匈
奴傳

不如重酪
○**仲** 直衆切中也次也周人冠而
字五十乃加伯仲亦作中
○**中** 同上又中
簫月令律

之便美
○**虫** 虫食物
又東韻
○**重** 再也難也厚也遲也輜重也
滯也滅尊也又見東董二韻
○**用**

余頌切以也
使也庸也
○**頌** 似用切稱述也詩美盛德之形容以
其成功告於神明者曰頌又東韻
○**誦**

諷誦又
公言之
○**訟** 爭獄又爭罪曰獄
爭財曰訟又東韻
○**從** 才仲切隨行從天子駕
曰法從侍從漢時謂隨

使出疆者為少從摠言其少年而
從使也亦曰儻從儻兼也音欠
○**匈** 許用切謹議聲亦作
訟詢凶荀子君子不

為小人匈匈也而
輟行又東董二韻
○**嗅** 荀子掩耳而聽者漠
以爲嗅嗅又二韻
○**嗅** 鼻審氣

渠用切同也皆
也合也公也
○**恐** 欺用切疑也慮也億度也又董韻
上从孔舊从凡誤懼也心悸也

多言又
詢問也
○**躬** 役使也
又作倂
○**供** 居用切陳設又具
也通作共又東韻
○**共** 漢文

共養于高廟漢書共養長信
宮又見上又東董御三韻
○**忤** 丑用切愚也又
東陽漾三韻
○**矗** 高起

貌又初
○**皃** 奴凍切多
涕鼻疾
○**鬣** 髮
亂

六切

一 實

實

支義切置之也納之也猶言安著也又止也廢也

伎

狠也莊子大勇不伎又慎伎傷害詩不伎不求又勁

狠也亦作伎

伎

同上廣韻引詩鞠人伎忒又奇寄切又支紙二韻

觶

酒器實曰觶虛曰觶禮記尊者舉觶

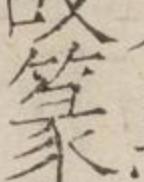
也受三升又罰爵又支韻

策

牀箠也从竹从束又紙韻

至

到也又極也又案說

文鳥飛从高下至地也故篆文作象其形也

摯

握持又姓又與摯同周禮以玉作摯禮記凡摯天子鬯諸侯圭又與摯同禮記前有摯獸則載貔貅

詩傳云唯鳩摯而有別情意深至

鷩

猛擊鳥鷹鷩之類廣雅鷩執也取其能服執衆

鳥漢杜詩傳湯武善御衆故無忿鷩之師注鷩鷩擊也凡鳥之勇獸之猛者皆曰鷩亦作鷩鷩

執

執執本作執亦作質書五玉三帛二生一死執質

質

孟子不傳質為臣又物相質當也左傳周鄭交質又質韻

碩

柱礎又質韻

志

在心為志謂意志也又骨鏃不翦羽為志又周呂為職志篆文作從心之志論語所謂志於道是也

誌中國通呼為歷黑子

志

記也亦作志識又誌中國通呼為歷黑子

誌中國通呼為歷黑子

識

書序識其政事織織文錦綺屬亦作誌書為歷黑子

於去入二聲通用又見下又質韻

底

書震澤底定史記音致又支紙二韻

窳

礙不行又頓也

躓

踏也與躓通又支韻

輕

車前重漢馬援傳居前不能令人輕

愼

念也恨也怒也止也亦作愼

愼

大學心有所忿愼則不得其正

忒

資四切積

聚也儲蓄也周禮遺人掌委積左傳居則具一日之積凡指所聚之物曰積則去聲取物而積疊之則入聲

亦謂所積之物也薪禽之積皆曰柴詩助我舉柴謂積禽也說文作此柴委積義同不可重押舉柴與委積義異可分押又

皆泰 **漬** 漚也浸也 **此** 殘骨亦作 **此** 肉 月令掩骼埋胔注骨
二韻 **此** 又與 **此** 同 **此** 肉 又支韻 **此** 肉 枯曰骼肉腐曰胔釋

文露骨曰骼有肉曰 **此** 目際又厓皆舉目相忤貌又衣交衽
齒字亦作 **此** 又支韻 **此** 處曰皆爾雅衣皆謂之襟謂衽交處

如人眼唇皆頭也 **裁** 大變肉禮左般右裁注 **刺** 插刀又置
又見霽泰二韻 **裁** 骨體曰敬切肉曰裁 **刺** 也李奇曰

東方人以物 **榴** 木立死亦作 **俚** 立事曰刺周禮大宰事典
插地皆為 **榴** 苗又之韻 **俚** 以任百官注任猶俚也陸

德明云傳 **翅** 昌智切說文翼也亦作 **祗** 是又與啻同孟子
猶立也 **翅** 奚翅食重从羽从支聲又不翅過多也又支

韻 **祗** 史記楚世家三 **是** 周禮有 **是** 氏掌攻猛鳥 **熾** 昌
國布 **祗** 俗作 **祗** 是 以時獻其羽 **是** 俗作 **是** **熾** 昌

切說文火盛也从火 **熾** 說文云酒食也方言云 **精**
聲或作 **熾** 說文古作 **熾** 熟食亦作 **精** 又作 **饌** **精**

饌 周禮有 **饌** 人主 **幟** 旗也廣雅幡也又 **織** 漢志旗織加
炊官注亦作 **饌** 巾作織亦作 **織** **織** 其上又見上

埴 黏土俗作 **埴** **侍** 時吏切近也徒 **寺** 同上又 **寺** 人奄
又職韻 **侍** 也承也亦作 **寺** **寺** 宦亦作 **埴** 見下

闢 植立也更種 **豉** 鹽豉从 **枝** 說文豉亦作 **枝** 蓋
也又支韻 **豉** 豆从支 **枝** 未古菽字豆一名

未故字 **嗜** 欲也好也 **者** 孟子者秦人之 **視** 瞻也比也效
亦从未 **嗜** 亦作者 **者** 炙又支紙二韻 **視** 也俗作 **視** 亦

作 **眡** 說文作 **眡** 同上又與 **示** 同趙充國傳漕穀至 **眡**
眡示古字通用 **眡** 臨羗以 **眡** 羗虜亦作 **眡** 又支韻 **眡**

示 垂示也呈 **諭** 誅行立號以易名也 **諭** 漢書賜之
也又支韻 **諭** 法自周公始亦作 **諭** **諭** 今 **諭**

事 世務大曰政小曰事紀綱法度曰政動作云為曰事三公
之任曰三事六卿之任曰六事又奉也管也治也職也采

也載 **士** 事也又士 **仕** 仕宦又 **是** 正也又 **市** 貿易為市
也 **士** 卒又紙韻 **仕** 紙韻 **是** 紙韻 **市** 又紙韻

柿 果又 **恃** 依怙也 **一** 而至切地數 **貳** 副也重也疑
紙韻 **恃** 又紙韻 **一** 之始古作式 **貳** 也敵也不

字 乳也愛也撫也文字也

孳 乳化曰孳通孳牝

知 知意切心有所知也

亦作知 論語知者知及之焉得知易知者見之中庸知者過知舒知之知仁勇荀子是是非非謂之知竝音智又姓亦作

支韻 **智**

緻 密也亦作

致 極也送至也使之至也趣也

亦作底又見下从至从攴

音緩俗作致 大學致知

底 定也

置 貫而立也詩置我鞞鼓俗作置又驛

傳有便宜因驛置以聞師古曰即今驛馬也黃霸傳郵亭鄉官師古曰行書舍傳送文書所止處如今驛館矣孟子速於置郵

而傳命又設也安也赦也建也措也棄也俗作置又音治

顏師古注漢書曰天子之言一曰制書二曰詔書制書者謂為制度之命也文中子續書有制曰帝者之制其有大制制天下

制 征例切節也裁也斷也正也御也檢也法禁也造也

而不割者乎又

脣韻通作製 **晰** 明也亦作 **晰** 又脣韻 **哲** 星光詩明星哲

脣韻通作製

晰 明也亦作

晰 又脣韻

哲 星光詩明星哲

折 斷之也班固西都賦秦成力

折 又脣韻

折 又脣韻

淙 水名又

脣韻

折 斷之也班固西都賦秦成力

折協韻音制又齊脣二韻

制 魚名

治 禮

直意切理效也又攻也从水从台音怡諧聲也古作亂 **致** 禮

經典釋文平聲假借作治道平治者並去聲又見支韻 **致** 記必工致為上考工記輪人注輿均致貌鄭司農 **稭** 幼木亦作

注地官曰膏物謂楊柳之屬理致且白如膏

稚 陶淵明

遲 待也又欲速而以彼為緩曰遲使彼

徐行以待此亦曰遲亦作遲又支韻

曰稚

值 遇也當也亦作直又

直 月令注

直謂

譯 語諄譯荀子衆積

譯譯乎又支韻

值 遇也當也亦作直又

直 月令注

直謂

值某星也漢張敞與朱邑書直敞遠守劇郡窸成傳無直窸成

之怒竝與值同孟子直不百步耳亦音值俗作直又陌韻

植 種也

曰將吏左傳華元為植又立也周禮大宗伯注植

植又 **禡** 解也脫也荀子極禮而 **堦** 邑名在汾上左傳厲王

陌韻 **禡** 解也脫也荀子極禮而

堦 邑名在汾上左傳厲王

植又 **禡** 解也脫也荀子極禮而

堦 邑名在汾上左傳厲王

植又 **禡** 解也脫也荀子極禮而

堦 邑名在汾上左傳厲王

植又 **禡** 解也脫也荀子極禮而

堦 邑名在汾上左傳厲王

植又 **禡** 解也脫也荀子極禮而

陌韻 **禡** 解也脫也荀子極禮而

堦 邑名在汾上左傳厲王

植又 **禡** 解也脫也荀子極禮而

堦 邑名在汾上左傳厲王

植又 **禡** 解也脫也荀子極禮而

堦 邑名在汾上左傳厲王

植又 **禡** 解也脫也荀子極禮而

堦 邑名在汾上左傳厲王

植又 **禡** 解也脫也荀子極禮而

○**眙**丑吏切直視一

○**異**以智切奇也分

肄習也

又嫩條也斬而復生曰肄亦作肄肆

音與肆同

勤勞也亦作

廩又陌

韻本也及也

易難易之對易不難也平夷也簡易樂易

和易又芟除也治也輕易也忽也又陌

韻傷揚子蘭相如

敷廣韻輕簡為敷通

施及也詩施于

詩施于中谷又孟子施從良人之所之漢衛綰傳劍人之所施易顏師古曰施讀如馳

馳移與也馳易猶

一重為一馳又延也相如賦馳丘陵顏師古曰馳猶延也二曰重物次第也又支韻

施衣緣亦作

同上又相如賦揚袖成

异舉也退也巳也又與異同列子重

刑注袖衣袖也又支韻

字又

詒遺也既也又

義同上切空也理也節行

誼董仲舒傳

棨白棨馬名列子右驂赤

議謀也評也擇

佺 佺固滯貌

鼻刑截其

詣倪制切至

栝栝栝木

枅栝宮西都賦洞

羽古射師帝嚳射官一曰后羿有窮國君

論語羿善射以羽从升羽箭也羿以工

射為義古善射者以名其官

羿揚雄賦羿氏控弦說文羽之羿風謂箭乘

風而疾也一古諸侯一射師羿射師以官

而為

睨睨睨

埤埤城上女牆亦作僻倪又作睨睨杜甫

諸侯

睨衰視

詩睨睨登哀柝蓋女牆開箭眼以窺望城

下因以

倪同上左傳守陣者皆哭杜預曰陣城上

為名

持衡者

覲破也揚子

又齊韻

法也莊子汝又何帛以

藝才伎也度也業也常也準也種也

治天下感子之心為

藝禮樂射御書數又六經謂之藝
六藝書蒙羽其藝謂種植也
藝史記六藝漢書藝又詩藝
藝麻如之何我藝黍稷並作

藝 同上見
藝 列子喚喚呼釋
藝 文衆言也喚音崑
藝 木相磨也
藝 磨也
藝 襪也
藝 襪也

袂也唐劉文靜
傳奮鬱大呼
櫛 木枝
艾 息也絕也左傳昭元年國未艾
也陸音魚計切與藝音同又割

也艾也俊又也亦作又又過半也詩夜艾
未艾又治也安也亦作屨又泰韻
艾 治也俊又也又割
也通作艾又泰韻

刈 割也通作艾
艾 安也治也通
艾 創恣懲也亦作
艾 又見泰韻
刈 以制

刑鼻又
毅 剛毅有立也左
毅 煎菜莫禮記用
毅 漢會稽獻毅
○ 曳 以制

曳徐也引也亦作拽
曳 徐也引也亦作拽
曳 又音曳至也監本上有點誤
曳 又音韻从申
曳 又音韻

跽 踰也
袂 衣長亦作
世 同上又襲也相如
世 賦曳獨緬之綸紐
世 勞也又見
世 上俗作勤

世 世多言也
世 亦作諛世
世 荀子辨利非以言是則謂之世
世 注以言亂是謂之世詩無然世

世 楫也亦作
世 楫又音韻
世 洩洩舒散貌
世 又音韻
世 同上泄泄多
世 人貌無然泄

世 孟子子曰泄泄猶言
世 皆也俗作泄又音韻
世 蒸藹禮
世 記作漆
世 衣未也邊也胃也說文
世 衣裾也又容齋縱肆

世 也苗裔種族也
世 又音韻羣行貌
世 溶瀟
世 水貌
世 式至切用也嘗
世 下殺上

識 旌識謂以旌旗為表也左傳宣十二年注楚以茅為旌識音
識 申志切又表識謂有所標表令異口可識知也漢劉向傳
不可不識也師古曰
始 方始為之月令桃始華蟬
室 房也

哲傳心存無營之室協韻
始 始鳴音式志反又紙韻
室 音束
失 過也縱也晉宴射詩過
翅 也

去聲又刀削又質韻
又不止如是也
帝 同上
施 布也散也與也又見上又支韻
論語博施於民易雲行雨施德

通作帝又見上
帝 同上
施 布也散也與也又見上又支韻
論語博施於民易雲行雨施德

施普也並音始鼓反書以五采彰施于五色
祭法法施于民論語勿施於人並音从去聲
短才又

馬行疾亦作
將命者東觀記馬援祖父賓宣帝時以郎持
節號使君又遣人聘問曰使論語遠伯玉使
人於孔子

史 史君通作
使又紙韻
○**芟** 奇寄切
凌也

崎 長足蟲俗作
崎又齊紙韻
伎 伎倆能解也巧也藝也陸機文賦辭呈
才以效伎音忌又紙韻揚子通天地而

不通人曰伎無音合
於二韻通押亦作技
技 又紙韻禮記執技以事上漢書中國
長技五又曰百工技巧咸精其能荀

子梧鼠五技
而窮當通押
妓 女樂又
紙韻
忌 畏也憚也嫉也
又忌諱从已
偁 武貌又胥

峒 圓石為峒方石為碑
亦作碣又質屑二韻
泉 衆詞與也說文引虞
書泉臯陶今書作暨

暨 又日頰見
也又霽韻
墘 仰塗亦作
暨又見下
旣 至也左傳善鄭以勸
來者猶懼不旣也
垣 及也

聖
綦 同上切春秋夏父弗忌禮記作弗綦注
齊謂之綦又履飾內則綦履又支韻
說文引

綦于凶德
認 誠也告
也信也
基 教也謀也毒也
又聞基亦作慎
慎 ○**譬** 匹智

也亦
辟 孟子辟若掘井中庸辟如行遠
必自適又見下又支紙梗陌韻
睥 睥睨傍視也亦

作辟
兀音基
僻 同上杜預注左傳曰郟城上
僻倪也亦作埤埤又陌韻
溲 水暴至聲

舟行貌詩溲彼淫舟
又溲溲衆也又見下
秘 兵媚切隱也密也神也視也
藏也从示从必監本从禾誤
忒

謹也告
也遠也
闕 閉也深
也幽也
泌 水俠流
又質韻
鄭 邑名亦
作費
費 又質

戈戟柄或作
鞞又質韻
界 付與也又浦至切
从田从丌从升誤
庇 廕也亦作庇屋宇作
庇草木作庇俗通用

比 蔭也覆也又
及也論語比及三年禮記比御而不
入孟子比其反也且比化者又支紙

質三韻 **變** 同上切便華左右 **跛** 險跛不平之言又辯 **跛** 又見下 **變** 近習者也

傾邪也不平曰險不正 **跛** 倚以臨祭偏任者一足及立也又曰跛又見支歌二韻

奇 **龍** 籩簋飾爾雅旋謂之龍又韻 **龍** 旌牛尾舞者所執又支韻 **跛** 邪也廣韻引論語子西

披 持棺者禮士執披 **避** 毗意切違也 **辟** 論語辟世辟地辟色辟言

趨而辟之孟子 **辟** 薛荔香草說文似 **辟** 鳥 **敝** 敗衣也 **敝** 伯夷大公辟紂 **辟** 蒲而小根可為蔽 **辟** 周 **敝** 也左傳敝

邑與 **弊** 同上又敗也惡也通作敝又仆也周禮獸人 **弊** 弊同 **弊** 弊田注弊仆也仆而田止又姦欺也又唇韻 **弊** 仆

也困也惡也下 **幣** 束帛又 **被** 及也又為被所及也 **幣** 从犬又死也 **幣** 上 **幣** 錢也 **被** 又寢衣也首飾也蒙

被也又具也周亞夫傳甲楯五百被披也甲楯人所披帶故以一具為一被又姓漢王褒傳九江被公書光被四表西被于

流沙詩文王之道被于南國被文王之化 **髮** 髣也亦作被詩

天下純被皆音去聲又蒲昧切又紙韻 **髮** 被之僮僮首飾

之被與 **髡** 髡髡屈曲貌 **鞞** 徐行者國語吾兩鞞將絕 **髮** 髮義同 **髡** 又見紙韻 **鞞** 上被也又能止馬使

鼻 面之中部易艮為鼻鼻者始也 **比** 故謂始祖為鼻祖說文引氣自界也从自以界

卦名易象比吉也比輔也又近也黨也密也又協也並也摠也 **比** 親近也頻也漢書比年猶頻年也周禮地官五家為比小司徒

三年則 **庠** 國名 **庠** 孟子封之有庠鄒陽傳作 **婢** 女奴也又 **庠** 大比 **庠** 名 **庠** 封象有界又支紙二韻 **婢** 見紙韻

鼻 水暴至聲又人名 **涇** 水名在汝 **備** 具也足也成也咸 **鼻** 漢吳王濞又見上 **涇** 南又見上 **備** 也副也預辦也防

也又蒲 **蒲** 具也古 **備** 玉篇服也以鞍裝馬也漢書作被當 **蒲** 昧切 **蒲** 作葡 **備** 與被字通用一曰牛八歲又屋韻 **備** 也

鞞 廣韻車紘也字亦 **鞞** 不醉而怒一曰怒 **鞞** 糗糧乾飯 **鞞** 作鞞又暮屋二韻 **鞞** 也詩內鞞于中國 **鞞** 也又泰韻

貝 貝力貌 **貝** 貝力貌 **紕** 飾也詩素絲紕之注織組也蓋 **陛** 階也應

者升堂之陛王者必有執兵陳於階陛之側羣臣與至尊言不

敢指斥故呼在陛下者而告之因卑達尊之意也漢高祖五年

諸侯上疏始稱陛下又尊者之陛曰納陛孟康曰納內也謂鑿

殿基際為陛不使露也顏師古曰尊者不欲露而升陛故內之

於雷下 **誓** 時智切 **噬** 齧也易 **筮** 揲著 **逝** 往也去也

又薺韻 **伏** 習也从心从 **滋** 水涯也又水名 **遂** 逮也郭璞曰東

遂又 **未** 無沸切六月之辰也五行木老於未象木重枝葉

及也 **味** 說文滋味也从口未聲五味物之精液隨性所

養肉以滑養竅 **廁** 初寺切說文間也雜也次也園也

曰 **廁** 杜 組机也 **次** 上四切次第也行師再宿為

次若今更衣處也又婦人首飾次第髮 **刺** 諷刺譏切也又訊

長短為之所謂髮髻也又見支韻 **刺** 也周官司刺掌三

刺一訊羣吏二訊羣臣三訊萬民注刺殺也訊而有罪則殺之

又直傷也爾雅殺也公羊傳刺之者殺之也又書姓名於奏白

曰刺後漢書漫刺覆刺又棘芒本作束又 **諫** 數諫謂數其過

紕 以織組為飾也又支紙二韻 **陛** 階也應

者升堂之陛王者必有執兵陳於階陛之側羣臣與至尊言不

敢指斥故呼在陛下者而告之因卑達尊之意也漢高祖五年

諸侯上疏始稱陛下又尊者之陛曰納陛孟康曰納內也謂鑿

殿基際為陛不使露也顏師古曰尊者不欲露而升陛故內之

於雷下 **誓** 時智切 **噬** 齧也易 **筮** 揲著 **逝** 往也去也

又薺韻 **伏** 習也从心从 **滋** 水涯也又水名 **遂** 逮也郭璞曰東

遂又 **未** 無沸切六月之辰也五行木老於未象木重枝葉

及也 **味** 說文滋味也从口未聲五味物之精液隨性所

養肉以滑養竅 **廁** 初寺切說文間也雜也次也園也

曰 **廁** 杜 組机也 **次** 上四切次第也行師再宿為

次若今更衣處也又婦人首飾次第髮 **刺** 諷刺譏切也又訊

長短為之所謂髮髻也又見支韻 **刺** 也周官司刺掌三

刺一訊羣吏二訊羣臣三訊萬民注刺殺也訊而有罪則殺之

又直傷也爾雅殺也公羊傳刺之者殺之也又書姓名於奏白

曰刺後漢書漫刺覆刺又棘芒本作束又 **諫** 數諫謂數其過

陛 階也應

者升堂之陛王者必有執兵陳於階陛之側羣臣與至尊言不

敢指斥故呼在陛下者而告之因卑達尊之意也漢高祖五年

諸侯上疏始稱陛下又尊者之陛曰納陛孟康曰納內也謂鑿

殿基際為陛不使露也顏師古曰尊者不欲露而升陛故內之

於雷下 **誓** 時智切 **噬** 齧也易 **筮** 揲著 **逝** 往也去也

又薺韻 **伏** 習也从心从 **滋** 水涯也又水名 **遂** 逮也郭璞曰東

遂又 **未** 無沸切六月之辰也五行木老於未象木重枝葉

及也 **味** 說文滋味也从口未聲五味物之精液隨性所

養肉以滑養竅 **廁** 初寺切說文間也雜也次也園也

曰 **廁** 杜 組机也 **次** 上四切次第也行師再宿為

次若今更衣處也又婦人首飾次第髮 **刺** 諷刺譏切也又訊

長短為之所謂髮髻也又見支韻 **刺** 也周官司刺掌三

刺一訊羣吏二訊羣臣三訊萬民注刺殺也訊而有罪則殺之

又直傷也爾雅殺也公羊傳刺之者殺之也又書姓名於奏白

曰刺後漢書漫刺覆刺又棘芒本作束又 **諫** 數諫謂數其過

階也應

者升堂之陛王者必有執兵陳於階陛之側羣臣與至尊言不

敢指斥故呼在陛下者而告之因卑達尊之意也漢高祖五年

諸侯上疏始稱陛下又尊者之陛曰納陛孟康曰納內也謂鑿

殿基際為陛不使露也顏師古曰尊者不欲露而升陛故內之

於雷下 **誓** 時智切 **噬** 齧也易 **筮** 揲著 **逝** 往也去也

又薺韻 **伏** 習也从心从 **滋** 水涯也又水名 **遂** 逮也郭璞曰東

遂又 **未** 無沸切六月之辰也五行木老於未象木重枝葉

及也 **味** 說文滋味也从口未聲五味物之精液隨性所

養肉以滑養竅 **廁** 初寺切說文間也雜也次也園也

曰 **廁** 杜 組机也 **次** 上四切次第也行師再宿為

次若今更衣處也又婦人首飾次第髮 **刺** 諷刺譏切也又訊

長短為之所謂髮髻也又見支韻 **刺** 也周官司刺掌三

刺一訊羣吏二訊羣臣三訊萬民注刺殺也訊而有罪則殺之

又直傷也爾雅殺也公羊傳刺之者殺之也又書姓名於奏白

曰刺後漢書漫刺覆刺又棘芒本作束又 **諫** 數諫謂數其過

喜又**嬉**可嬉美姿顏也
歛泣餘聲亦作**唏**漢史丹嗔唏
紙韻**嬉**又支紙二韻

也又**餽**饋客生食及芻米詩傳牲
紙韻**餽**腥曰餽亦作氣既
禮記中庸既稟**既**物生貌兵都賦萬
稱事又霽韻**既**物蠢生芒芒既既

天下矣又**熅**芟草**熅**雲貌又
泰質二韻**熅**燒之**雲**紙韻

其塗墜茨又取也詩頃箱墜之又息也詩伊余來既民**既**又
之攸墜既者依附之義下之附上若仰塗然又作概

上**隸**卧息**啞**笑聲詩啞其笑矣
又質屑二韻

負同上韓愈月蝕詩寒氣與肩
頑無風吳都賦巨鼈鼻肩

子后杼誘而殺之見左傳史**豨**野火又
記以豨以豨豨本从豨誤

支韻**意**連的中又蕙草
二韻**意**名子可服又陌韻

著衣**懿**美也溫柔聖
也**懿**克也又支韻

醫語助又發語辭又**醫**翳草
是也依也又支韻

靜也漢外戚傳**殫**殺也死也
婉嫵有節操**殫**又仆也

壇其陰亦作**殫**又支韻
擊今詩作**殫**韻

傷溼又**餽**古饋
脣韻**餽**字

髴髮髴聞見不審貌
亦作**悲**又質韻

出貌又滄也**沸**滄也亦通作
又隊質二韻

非非議亦作**非**良策**非**

氣春秋傳齊人來**既**
氣諸侯又霽韻

概取也一曰拭**既**仰塗
也又隊韻

既大息詩慨我寤歎
又至也禮記慨乎

既巨靈鼻鼻廣韻作員

既巨靈鼻鼻廣韻作員

既巨靈鼻鼻廣韻作員

既巨靈鼻鼻廣韻作員

既巨靈鼻鼻廣韻作員

既巨靈鼻鼻廣韻作員

既巨靈鼻鼻廣韻作員

既巨靈鼻鼻廣韻作員

既巨靈鼻鼻廣韻作員

既巨靈鼻鼻廣韻作員

既巨靈鼻鼻廣韻作員

既巨靈鼻鼻廣韻作員

既巨靈鼻鼻廣韻作員

誇不治注非讀
曰誹又支韻
帝 蔽蒂小木盛貌周南詩云蔽廢弛也曠

舉也替也圯也放也大也說文屋傾也爾雅捨也廢固疾不

又止也隋也左傳廢于鑪炭又月韻監本从奴誤
獨廢疾从奴誤
被 被禊除惡祭又福
福也詩第祿爾

見隊質
芟 草也史記河渠書瓠子歌舉長芟兮沈美玉
二韻
肺 索隱曰芟一作芟音廢又音紉又質隊二韻

金藏又削木札見漢書
柿 說文削木札詩伐木許許毛氏
劉向田蚡傳注又隊韻
扉 謂之扉左傳僖四年共其資糧扉屨注扉草屨

禮記不杖不菲方言薄
也又菜名又支紙二韻
跡 則足亦荆
荆 隱也又

風病亦作腓
腓 同上又避也亦
脆 班固幽通賦安非羽亦

又支賄二韻
非 謂之非左傳僖四年共其資糧扉屨注扉草屨

雀賈山至言飾以翡翠應劭曰雄曰翡雌曰翠薛瓚曰異物志

翡色赤而大於翠師古曰鳥名別類非雌雄異名也俗作翡羽

佛 佛佛獸名如人
萬 吳都賦萬萬
聊 方言物乾列
穰

稻紫
麻 邑名史記魯世家作
費 鄭亦姓漢有費直
蚩 負蝥一名阜蝥

名又支韻
吠 犬鳴也集
茂 草葉盛貌陸德明曰繼旒曰茂一

紙二韻
世 始制切三十年為一世又常
貴 貸也賒也
執 勢力

形勢又氣能也陽氣也
執 同上又
熱 情態與熱字不同熱

又外賢為勢亦作執熱
執 齊韻
熱 从執从心音躡此从

牛一角俯一角仰引易
滯 滯音敗不
掃 摘也象掃所以

其牛鬣本作之世切

和貌又紙韻

摘髮詩象之掃

也又魏風佩其象掃注象掃所以為飾儻止也宋玉九辯坎儻而沈象衣長好貌

又苛韻○儻火掃切靜也詩闕○閉必敝切掩也塞韻算算蔽

說文蔽也亦作算蔽爾雅小草障也又斷也書官占惟先蔽志不蔽

敝東方朔傳主自執宰敝膝顏敝治小宰以六計弊羣吏

之治大司寇凡庶民之獄訟以邦成尚鳥赤雉又漱水中擊

也又屑韻撤擊也略也引也韓愈曹擊又屑韻單蔽也考工記

行不掉又支紙二韻○轡兵臂切馬韁也詩六轡帔藝配也耦

○辟必響切賁卦名飾也又真刪軫震韻

二二霽

霽子計切雨止漢魏相霽威嚴濟渡也通也又相濟易既

謂之涉濟顏師古曰以舟船曰濟又止也詩不能旋濟排也

漢薛宣傳擠排宗室莊子因祭祀至也祭也又泰韻以肉

際邊也畔也會也方稌粟名○劑才請切分劑亦齊齊

同上周禮食醫注良有和齊藥之類也又和也又酒以度量節

四齋同上又炊齋嘗也飲齋醬也齋也齋怒也又

齋刈禾把數詩釋文穫也案詩大田蕞彼有不穫穉此有不

斂斂齋則齋非穫明矣朱氏曰齋束也謂此有不斂之齋束

也廣韻 齋 甘菜名又 齋病也又 此目 交頷曰皆又宣禱二

韻 紫魚 刀魚又鮪 細 思計切小也 壻 女夫曰壻俗妻謂

婿 栖 禽鳥所宿見 切 七計切衆也大 砌 階堦亦

城 三輔黃圖未央殿右 睽 視貌嵇康琴賦明燿睽惠顏

妻 以女嫁人曰 帝 丁計切帝王君也 帝 審也古作

詭 又齊韻 詭 悟解氣噴鼻也關通則噫詩願 寔 本

又與帝同禮記棗李寔之削 祗 根抵亦作天 氏 國上支宿名

氾 水名在常山漢書斬餘 帶 根帶果蘇綴皆也亦

帶 帶蝮也詩 替 他計切代也廢也滅 髮 髮亦作

髮小兒曰鬚髮及 剃 木从帝 涕 目清又鼻 禮

禡也亦曰 禡 同上又與髮同 髮 髮也亦 薙 支韻 及 困

又直 獲 獲中 第 大計切第宅孟康曰有甲乙次第故曰

食其傳第言之亦作弟 弟 孝弟又豈弟樂易也通 悌 愷悌

本从竹从弟今省作弟 弟 作悌又但也又薺韻 悌 又考

悌亦作弟 弟 曲禮世婦姊妹注妻之妹從妻來者為弟 睇

小 瑋 佩玉浴神賦抗 遞 更迭又迢遞遠也又傳遞 逝

逝 迢逝又去也 逮 及也又賄 帝 祭各禮五年一禘禘其

綠綬綬
通作盤
劊 力刺又割也直破也荀
子劊盤孟又齊齋二韻
候 慄候
颯 颯颯風聲
擻 擻

賦擻兮其相逐而反也
傷謂之診診猶臨莅
不和意也又銑韻
場 刀飾說文屬屬
荔 草名又荔支果名亦作離
颯 颯風貌江賦

廣莫颯
而氣整
唳 鶴鳴又嘹唳
淚 漢武帝賦秋氣潛以淒淚注
寒涼之貌隊韻力遂切涕淚

同上切凡例事比也皆也
厲 嚴正也勉也磨也又褰衣涉水
左傳序其發凡而起例

囊也亦作裂
裂 禮記內則注鞶囊盛帨巾者用韋今用緇有
又泰屑二韻
飾綠則是鞶裂詩云垂帶而厲紀子帛名裂

繡釋文裂音列或音厲厲
與裂皆合於二韻通用
厲 厲

通作厲
瀦 褰衣渡水
厲 瀦

厲 瀦
厲 瀦
厲 瀦
厲 瀦

瀦 瀦
瀦 瀦
瀦 瀦
瀦 瀦

瀦 瀦
瀦 瀦
瀦 瀦
瀦 瀦

瀦 瀦
瀦 瀦
瀦 瀦
瀦 瀦

瀦 瀦
瀦 瀦
瀦 瀦
瀦 瀦

瀦 瀦
瀦 瀦
瀦 瀦
瀦 瀦

瀦 瀦
瀦 瀦
瀦 瀦
瀦 瀦

瀦 瀦
瀦 瀦
瀦 瀦
瀦 瀦

瀦 瀦
瀦 瀦
瀦 瀦
瀦 瀦

瀦 瀦
瀦 瀦
瀦 瀦
瀦 瀦

牧人注甄毀也又見下
憇 息也亦憇 詩不尚憇焉汔可小憇 召詩

伯所 **揭** 高舉又褰裳涉水曰 揭又質曷屑三韻 ○ **計** 吉詣切籌策又筭也會 郡國歲時上計師古曰 計若今諸州之計帳 姓也又草名又地 名又木也或作契 亦作係

係 同上易遯卦係遯 有疾厲音古詣反 本續也紹也 反 爲 鬢 髮 亦作係

亦作紒結 **紒** 又屑韻 又屑韻 **結** 漢書陸賈傳 椎結又屑韻 **邦** 地名通 作薊 **輦** 車牽 也擢

相擊撈周禮舟車擊互注擊互謂迫隘 處劉兆注穀梁傳云擊繼也又昔韻 ○ **寄** 吉器切寓 也附託也 **倚**

石缸亦作倚俗 作倚又支韻 **冀** 說文北方也徐曰北方之州也爾雅兩河 間曰冀州五代改大名府又秦鉅鹿郡地 魏置北冀州 又姓又欲也 **冀** 禹貢作 冀州 **覲** 覲觐希幸也俗 作覲亦作懽 **懽** 懽伎很也 又強力漢書

作泊 肉汁也又灌 釜中曰泊 **漑** 漑也又 隊韻 **既** 盡也巳也 又見寘韻 **概** 稠 也 **驥**

良馬亦 作驥 **驥** 論語 季 少也小稱左傳伯仲叔季凡 木月曰季月末世曰季世 二記又書 記 誌也

疏 **其** 語已辭亦作 忌巳又支韻 **忌** 又寘 韻 **已** 又紙 韻 **穢** 福祥又沐而飲 也禮記玉藻進 穢注云飲作樂也沐必進飲盈 氣也故沐而飲謂之穢又支韻 **璣** 珠不圓者 又齊韻 **暨** 及也 **劓**

割也又支韻 **幾** 未巳也又將及也列子齊威公破 秦隊三韻 之降北國幾克舉又支紙寘三韻 **術** 同 上 大宋書張收嘗為制犬所傷食蝦蟆膾而愈 亦作術又漢五行志宋國逐術狗音征例切 **術** 魚網

罔 西胡毳布織毛為之若今氈毼及 毼毼之類漢高紀作罔俗作罔 **泥** 井一有水一無水 乃計切泥濘也執不 本作 **契** 在也左傳哀十二年國 濶誤 **契** 徇之契又胡計切契縱 ○ **泥** 通也又齊齋二韻

共代二員長

共代二員長

共代二員長

共代二員長

共代二員長

迟 近也

臆 肥臆 帶滯也

系 胡計切 緒也 繼也

繫 繫也 亦作繫 係 繫

周禮管蒙奠世繫小史掌世繫辨昭穆注世繫謂帝繫 諸侯卿大夫世本之屬又繫繫聯絡也亦作係又見下

又聯絡也挈束也統屬也賈誼賦使騏驎不可係羈兮賈誼傳 係單于頸而制其命蘇武傳鴈足有係帛書孟子係累其子弟

又吉詰切 盼 恨視貌一曰下視佩觿集曰流俗以盼恨之盼 結也縛也 盼 為盼眇之盼莫以為非廣韻作研計切說文胡

計切恨視也孟子使民盼盼然陸德 袂 袂袂除惡祭名三月 明引說文音五禮切亦誤又濟韻

姤 苛姤也又心不了 寐 彌計切寢也臥也息也寐者昧 也姤也又泰韻 寐 也目閉神藏莊子其寐也魂交

靡 揚雄賦聖風雲靡顏師古 袂 袖也 謎 隱語 留也廢也止也通作蹠 瘳 而赤白曰瘳

直例切疑也積也淹也 瘳 而赤白曰瘳 今卷終

洪武正韻卷第十一

四御

御

魚據切侍也撫也統也進也使也幸也用也御馬也亦作 馭又步挽輦車詩徒御不驚又止也扞也亦作禦圍又勸

侑曰御禮記御食於君又凡衣服被於躰飲食適於口嬪妾接 於寢器物用於手皆曰御又天子所止謂之御前書曰御書服

曰御服皆取統御四海之 馭 周官大宰以八柄詔王馭羣臣 義又語馮二韻 以八統詔王馭萬民大馭掌馭

玉路戎僕堂馭戎車道僕掌馭象路田僕掌馭田路馭夫掌馭 貳車保氏四曰五馭大司徒作御詩書皆作御御與馭義同者

不得重押 禦 止也扞也拒也 圉 禦也止也扞也陞也賈誼 義異者非 禦 亦作御又語韻 圉 叙傳以強守圉協韻去聲

又語 語 以言告人 漁 佃漁楊雄解嘲或橫江潭 戲 周禮 韻 語 也又語韻 漁 而漁協韻音去聲又魚韻 戲 戲人

釋文音魚又音御又遇相逢也爾雅遇偶也不期而寓寄

亦作斂又魚韻 託也又禺母族屬又虞娛樂揚雄賦反五帝之

魚韻 切燕食亦作餼說文飽也亦餼同詩如食宜餼又私 餼

澱滓方言水中可居為洲三輔謂之 痲氣血壅病宋玉九辯

於 陳饌薦尊器也 媪 稱又體媪之也又廣韻 嘔 嘔也又

悅貌漢王褒傳嘔喻 燠 燠咻痛念之聲亦作 豫 羊茹切

受之又魚尤有三韻 燠 燠咻痛念之聲亦作 豫 羊茹切

也遊也悅也安也獸也樂也怠也猶豫也早 預 先也安也廣

也先也通作預與豫本獸名象屬故字从象 預 韻樂也伏也

怠也獸也通作豫又及 與 及也參與也干也通作預豫史記

也參與也干也通作與 與 猶與未決漢書猛虎猶與又方與

縣名又歎辭疑辭亦作歎三字義不同者可分押如用豫 歎

卦豫州逸豫與杜預參預循與之類是也又魚語二韻 舉 兩手對

廣韻歎也 念 喜也 譽 聲譽孟子令聞廣譽又 舉 舉之車

又魚韻 又江南謂轎為肩輿 輿 同上又平輿汝 昇 又魚韻

之肥鼠 稷 黍稷 蕓 山藥亦 蕓 又語 瀨 瀨瀨堆在 鷺

寓寄

餼 餼

痲 痲

於 於

媪 媪

燠 燠

豫 豫

與 與

歎 歎

譽 譽

輿 輿

蕓 蕓

芋 芋

羽 羽

雩 雩

欲 欲

遇

虞

餼

痲

於

媪

燠

與

譽

輿

蕓

芋

羽

雩

欲

裕

釋文

託也

切燕

澱滓

於上

悅貌

也先

也參

縣名

又魚

亦作

食之

亦作

亦有

雨自

雩又

寓寄

餼 餼

痲 痲

於 於

媪 媪

燠 燠

豫 豫

與 與

歎 歎

譽 譽

輿 輿

蕓 蕓

芋 芋

羽 羽

雩 雩

欲 欲

遇

虞

餼

痲

於

媪

燠

與

譽

輿

蕓

芋

羽

雩

欲

裕

釋文

託也

切燕

澱滓

於上

悅貌

也先

也參

縣名

又魚

亦作

食之

亦作

亦有

雨自

雩又

寓寄

餼 餼

痲 痲

於 於

媪 媪

燠 燠

豫 豫

與 與

歎 歎

譽 譽

輿 輿

蕓 蕓

芋 芋

羽 羽

雩 雩

欲 欲

遇

虞

餼

痲

於

媪

燠

與

譽

輿

蕓

芋

羽

雩

欲

裕

釋文

託也

切燕

澱滓

於上

悅貌

也先

也參

縣名

又魚

亦作

食之

亦作

亦有

雨自

雩又

寓寄

餼 餼

痲 痲

於 於

媪 媪

燠 燠

豫 豫

與 與

歎 歎

譽 譽

輿 輿

蕓 蕓

芋 芋

羽 羽

雩 雩

欲 欲

遇

虞

餼

痲

於

媪

燠

與

譽

輿

蕓

芋

羽

雩

欲

裕

釋文

託也

切燕

澱滓

於上

悅貌

也先

也參

縣名

又魚

亦作

食之

亦作

亦有

雨自

雩又

寓寄

餼 餼

痲 痲

於 於

媪 媪

燠 燠

豫 豫

與 與

歎 歎

譽 譽

輿 輿

蕓 蕓

芋 芋

羽 羽

雩 雩

欲 欲

遇

虞

餼

痲

於

媪

燠

與

譽

輿

蕓

芋

羽

雩

欲

裕

釋文

託也

切燕

澱滓

於上

悅貌

也先

也參

縣名

又魚

亦作

食之

亦作

亦有

雨自

雩又

寓寄

餼 餼

痲 痲

於 於

媪 媪

燠 燠

豫 豫

與 與

歎 歎

譽 譽

輿 輿

蕓 蕓

芋 芋

羽 羽

雩 雩

欲 欲

遇

虞

餼

痲

於

媪

燠

與

譽

輿

蕓

芋

羽

雩

欲

裕

釋文

託也

切燕

澱滓

於上

悅貌

也先

也參

縣名

又魚

亦作

食之

亦作

亦有

雨自

雩又

寓寄

餼 餼

痲 痲

於 於

媪 媪

燠 燠

豫 豫

與 與

歎 歎

譽 譽

輿 輿

蕓 蕓

芋 芋

羽 羽

雩 雩

欲 欲

遇

虞

餼

痲

於

媪

燠

與

譽

輿

隃西隃鴈門地名當**束**結約也周禮司約注約言語之約

音如字據此則漢書要束字亦當有兩音又束縛也縛字有兩音束字亦當兩音又屋韻

有所罔屬也徐曰署置之言羅絡之若罔也廣韻書也又官舍曰署國語位政之建也署位之表也謂表識也

旦也廣韻曉也○**處**昌據切所也**祭**同上切次清次清音

集韻或省作睹○**著**陟慮切明也章也紀

絮猶調也詳於味蔬云就食器中○**著**述也亦作箸又朝內

調足鹽梅是嫌食惡又本韻○**著**射也亦作王又與註同又春注意所主也又注措謂

指嚮措置也又蟲喙考工記以注鳴者又宥韻**主**荀子

必平似注音訓**注**時雨亦作**味**鳥聲又喙也亦作**澍**時

與注同又語韻**注**注又霖霖**味**注又魚尤宥三韻**澍**雨

也**鑄**鎔金**鞋**車**鞋**戎服蔽膝一曰皮袴亦作注左傳有

服若袴而屬**炷**火炷燼所著**馬**馬後左**屬**甲札之數禮

於附與袴連**著**也又**絀**著也荀子絀續聽息之時楊倌**燭**照也明也漢

屋韻**絀**曰絀讀為注注續即屬續也**燭**照也文粹沈亞

于靈壇一夜三燭音**燭**文選東都賦散**曠**之上冢官書戎

注亦作炷又屋韻**祝**周禮瘍醫掌祝藥注云祝讀如注

能延燧與火又屋韻

鏡包陽當日而矚之則

○**筋**治據切校**箸**又見

住停手見廣

東韻**住**韻止也

箸上

杜又語韻

除減也去也詩日月其

也詩何福不

著朝內列位又門屏之間齊風有著詩顏師古

除又魚韻

著曰著地名即濟南郡著縣一曰門屏之間

也詩何福不

著朝內列位又門屏之間齊風有著詩顏師古

除又魚韻

著曰著地名即濟南郡著縣一曰門屏之間

踏 躑躅住足也漢武帝賦哀衰回
噓 許御切吹噓見廣韻韓愈元和聖德

詩柴燄噓呵音
煦 說文烝也一日溫潤
煦 說文日出溫也从日去聲又魚韻
煦 赤貌一日溫潤

响 氣以溫之也或作歛亦作咻休周禮考工記
夫角之末休於氣通作煦禮記姬煦覆育
酌 說文醉

作酌書沈酌于酒以酒為凶曰酌前趙充國傳醉酌
羞人師古曰即酌字醉怒曰酌
吁 歎也

疑怪辭
慮 長據切謀思也憂也疑也又總計曰亡慮前漢
又魚韻
慮 書注師古曰舉凡之言無非思慮而大計增韻

猶言多少如是無疑也
鑪 錯同
鑪 同上考工記
勵 助也贊

又姓也
爐 煖
濾 漉去
慮 詐
錄 史錄囚亦作慮囚俗

亦作婁詩正月箋小人富而婁陋將
屢 頻數也疾
婁 尤語

有
儻 庭儻又偃儻又莊子痾儻承
女 尼據切以女妻

韻
驪 蜩有兩音又尤語省三韻
女 人又語韻

驪 驪八世孫驪又尤韻

五暮

暮 莫故切日晚又
莫 又藥陌
慕 習也思也

冢坐之地孝子所思慕之處檀弓古也墓而不墳
注墓謂兆域今之封塋也土之高者曰墳又模韻
募 廣求又

模 勉
鋪 普故切設也陳也賈
誦 玉篇謀也又

博故切陳也鋪也又錢別名漢志布於布謂錢之流布廣於布
帛也又布帛小爾雅麻紵葛曰布篆文从父从巾今作布

佈 編
怖 惶懼也
圃 種菜曰圃又圃田鄭地
拈 布散也

亦作怖
圍 列子居鄭圃又燒韻
拈 擊也漢

中山靖王傳 ○步 薄故切徐行又一舉足曰步爾雅堂下謂

塵埃掃散 徒鼓瑟謂之步又輦行曰步武成王朝步自周召誥王朝步自

周則至于豐畢命王朝步自宗周至于豐昏輦行也後世稱輦

車曰步輦謂人荷而行不駕馬也又水際渡頭曰步又司馬法

六尺為步又姓又災害馬之神周禮校人冬祭馬步从止从少

反止為出音他達切蹈 捕 擒捉也 馱 馱馬 搏 又藥 哺

也今文作少从少誤 精 糖餌亦 舖 同上又食也孟子徒舖啜

愈詩雞來哺其兒 草 醜 禮族師春秋祭醜注云醜者為人物裁害之神也

故書醜或為步杜子 鞠 鞠鞞箭室亦作鞠俗作鞠亦一 簿

春云當為醜又模韻 笏 笏也又籍也又領也孔子先簿正祭器荀子五官

簿之而不知又車駕法從次第為鹵簿又藥韻 部 分也又

伍又部曲說文天水狄部从邑音聲徐曰部屬也部之

言簿也呂氏春秋曰黎丘北部太玄芳州部分部諸縣 ○素

蘇故切質素又情素又白也徒也又故舊平常曰雅素常所踐

履曰素履又徒行曰素行又與素同中庸曰素其位而行謂安

其常分而行也又霍光傳注菜食無肉曰素食鄭康成解喪服

素食曰平常之食失之矣又白練曰素又衣物無飾曰素禮喪

物尚素又器皿栝椽

之朴曰素从主从糸

訴 告也訟也亦

慤 又陌

慤 真情通

係 向也又循其常分曰係中庸係其位而行注係皆讀曰素

今本作素係係二字與素同者不可重押義異者非

瀦 逆流而上曰瀦洄順流而下曰瀦游

又凡逆流而上皆曰瀦亦作泝

泝 左傳沿漢泝江

杜預曰沿順流

沂 逆

溯 同上又迎也向也

臻 珽土象物

亦作塑

朔 見上

嗉 鳥

措 倉故切處置也安著也施布

也又委置也亦作厝通作錯

厝 又藥

錯 同上又金

厝 塗謂之錯

厝 韻

厝 韻

厝 韻

厝 韻

厝 韻

厝 韻

厝 韻

厝 韻

厝 韻

厝 韻

厝 韻

厝 韻

又姓又醋苦酒又酸也亦醑又藥
○祚靖故切位也祿

昨建置社稷曰昨左傳昨之士而命之氏又守社稷曰昨左傳無克胙國又福之使社稷久長曰昨揚子天昨光德

昨土階藉也餗相謂也○作臧祚切造為也後漢廉范傳廉叔度來何暮不禁火民安

作平生無襦今五祖餞行也祖奠送行祭也禮記檀弓生

為行始也又姥韻周禮喪祝注祖謂葬祖於庭象生時出則祖也釋文無音漢書疏廣傳設祖道亦無音合於上去二聲通押

○助狀祚切益也佐輔也勸勸之稅○詛莊助切呪詛

韻○妒都故切爭色詩作妬託祭奠酒爵宅書王三宿三祭三宅

姹美女又河上姹女水銀也又馬馮二韻

蛀蟲皆曰蠹耗禾四百秉○度獨故切過也則也分寸丈

詖曰度江河亡渡濟也古作度俗作渡鍍塗金飾物又模韻

維楫又藥韻吐寫也出也舒也鷓鴣木○

土故切獸菟嚴延年傳韓盧名亦作菟菟取菟又模韻

路魯故切一達謂之道路又大也車也又姓又羸瘠也勞弊也孟子是率天下而路也又類比貌荀子田疇穢都邑路

注路謂無城郭牆垣尋此二義輅車也周禮作路左傳篚路皆謂露現古露字也又藥韻輅者言行於道路也路輅義

同義異者非又馬陌二韻賂遺也璐玉名露夜氣著物潤澤也蔡邕月令陰之液也又現也又羸也左傳昭元年勿使

有所壅閉湫底以露其體蓋人羸則體露列子形其甚露

潞水名冀州之浸潞竹名亦輅上鷺白鷺一名春鈕又國名州名

者名
鷺鷥
○怒 奴故切 恚也 又姥韻中庸喜怒哀樂之未發

下之民並無音唯衛風逢彼之怒釋文云怒協韻
乃故反是正音上聲又音去聲合於二韻通用
○怒而安天

韻
○護 胡故切 擁全之也 救視也 又與護同 荀子武護布

流散也 又湯樂名 漢志護言護 大護湯樂名 亦作護 護三字

救民也 又藥陌二韻 俗作護 護 義同者不得重押 義異者非

俗作護 護 美容貌 亦作護 護 揚雄傳知衆護之媵 如今顏師古

護 護 又姥韻 護 音火 故反 誤當從此音 又姥韻

瓠 瓠也 又 獲 焦獲周地名 詩整 互 差互 周禮斃人掌取

物有田者 蕭 互 疑 互 物注 鄭司農曰 互 賦 焦溪 泗 又藥韻

胡龜 鼈之屬 互 疑 互 行馬 泗 賦 焦溪 泗 又藥韻

戶 戶門也 半門為戶 又在內曰戶 在 呼 呼 荒故切 號 呼

又模 呼 孟子 呼爾而與之 趙岐 庫 苦故切 夸 怪衣亦

外戚傳 窮綉注 胯 馨 胯 兩股間 亦作 袴 又馬 跨 又三

今之視 襠 袴 胯 又麻 馬 禡 三韻 袴 二韻 跨 又三

苦 困也 又 顧 古慕切 迴也 又眷也 又姓 亦作 顧 又與 崔

歛民財 以顧其功 顏師古曰 顧 離也 若今言 崔 賃 也 又 思 念 也

漢志 替 顧 古為之 有數 又 賈 諺 傳 足 反 居 上 首 顧 居 下 顧 師 古

曰顧 亦反也 言如人反顧 然唐 崔 備 也 亦作 古 詁 訓 通 古

書顧 不諒哉 又 韋 顧 二 國 名 崔 顧 又 姥 韻 二 言 今 之 言 也

亦作故 故 固為之也 舊也 事因也 物故死也 大故 喪事也 又

又姥韻 故 與 詁 同 賈 諺 為 左 氏 傳 訓 故 漢 藝 文 志 亦 作 訓 故

顏師古曰 故者 通其指 義也 今俗本 毛 詩 改 故 訓 傳 為 詁 字 失

真耳 訓者 釋所言之理 故者 明所載事物之故也

固 堅也 牢也 執滯也 又本然 錮 鑄 塞 之 也 禁 錮 重 繫 也 又

之辭 孟子 固所願也 錮 與 瘡 同 賈 諺 傳 必 為 錮 疾

錮 錮 塞 之 也 禁 錮 重 繫 也 又 錮 疾

錮 錮 塞 之 也 禁 錮 重 繫 也 又 錮 疾

錮 錮 塞 之 也 禁 錮 重 繫 也 又 錮 疾

錮 錮 塞 之 也 禁 錮 重 繫 也 又 錮 疾

錮 錮 塞 之 也 禁 錮 重 繫 也 又 錮 疾

錮 錮 塞 之 也 禁 錮 重 繫 也 又 錮 疾

錮 錮 塞 之 也 禁 錮 重 繫 也 又 錮 疾

錮 錮 塞 之 也 禁 錮 重 繫 也 又 錮 疾

錮 錮 塞 之 也 禁 錮 重 繫 也 又 錮 疾

痼 久固也亦作沽漢武帝天漢二年初榷酒酤又模
之疾酉姥二韻案詩小雅伐木篇無酒酤我毛傳云酤

一宿酒也箋云酤買也無酒酤買之陸德明云毛音戶鄭音故
又音沽是酤買之酤亦有平去二音合於模暮二韻通押

沽 又二韻戶子屠沽沽字雖音上聲其義
正謂賣酒與平去二音義同合從通押

固 魚肚也感也亂也又腹中蟲又巫蠱易
寒固魚肚

蠱 事也感也亂也又腹中蟲又巫蠱易
魚中腸

烏 歎聲後漢袁安傳噫嗚
韻 流涕音一故切又模韻

嗚 歎聲後漢袁安傳噫嗚
韻 流涕音一故切又模韻

聖 塗也周禮注
聖車藻車以蒼
韻 流涕音一故切又模韻

誤 五故切
聖車又藥韻

悟 覺悟亦
作悞又惑也荀
子誤於亂說

悞 同上揚子陳平
之無悞又欺也

悟 相抵觸也逆也悞
也斜柱也堵悟也

悟 同上又違也
司馬遷贊低悟謂枝

梧 大貌又模韻
柱不安也又模韻

選 禮記王肅本
選許午倍班固賦乘

選 禮記王肅本
高而選神又藥韻

悞 禮記王肅本
迓其衆以伐

有

道

又

姥

韻

午

有

道

音

五

故

切

又

如

字

又

違

臣

奸

午

倍

史

記

天

官

書

其

悞

亦

作

午

倍

化

言

沙

賦

重

華

不

可

倍

逆

也

莊

子

使

人

乃

以

心

逆

今

王

逸

曰

倍

逢

也

郭

璞

曰

相

于

寤

悞

貌

錯

音

楚

利

又

辛

痛

又

語

韻

赴

至

也

趨

就

也

仆

頓

也

二韻立口莊子申徒狄因止以踏河又陌韻訃告喪也付昇也授也又周禮

事注付當為附祭先王以傅相也又姓也又官名傅之德義

附後死者釋文付音附傅又牽合曰傅簿華業篋篋蓋見廣韻周禮饌人凡賓客

會又魚韻簿布也篋共其篋篋之實無音今於平上

去三聲通用又賦貢賦稅賦禹貢厥賦惟上上錡注賦謂土

魚語二韻賦地所生以供天子九州皆有賦貢與賦不

同周禮大宰八則五曰賦貢注賦口率出泉也貢功也九職之

功所稅也漢刑法志畿方千里有稅有賦稅以足食賦以足兵

戎馬車徒干戈素具故後亦謂兵師為賦左傳悉率敵賦是也

又詩六義二曰賦鄭氏周禮注賦之言鋪直鋪陳善惡漢書不

歌而頌曰賦賦者古詩之流也又貢土曰賦鼂錯策以臣充賦

猶民歸賦於縣官故曰上以正取謂之賦又發施也又詩賦政

于外又給與也分界富備也豐於財也又姓亦作富史

也貴取也稟受也富漢富於春秋謂年幼齒方歷久富

荀子字鼂錯傳副貳也佐也稱也后夫人首飾附防父

人情莫不欲富副也又屋陌二韻又見宥韻附切寄

也依也麗也又益也亦作附又轉附山名又肺附心腎田蚡以

肺附為相劉向得託肺附衛青傳注肺附謂親戚也若身之於

心腎也亦作肺附附麗字亦作傳附白附相如賦雌黃白附蘇林曰白

附麗字亦作傳附白附相如賦雌黃白附蘇林曰白

附麗字亦作傳附白附相如賦雌黃白附蘇林曰白

附麗字亦作傳附白附相如賦雌黃白附蘇林曰白

附麗字亦作傳附白附相如賦雌黃白附蘇林曰白

附麗字亦作傳附白附相如賦雌黃白附蘇林曰白

附麗字亦作傳附白附相如賦雌黃白附蘇林曰白

附麗字亦作傳附白附相如賦雌黃白附蘇林曰白

附麗字亦作傳附白附相如賦雌黃白附蘇林曰白

附麗字亦作傳附白附相如賦雌黃白附蘇林曰白

附麗字亦作傳附白附相如賦雌黃白附蘇林曰白

附麗字亦作傳附白附相如賦雌黃白附蘇林曰白

附麗字亦作傳附白附相如賦雌黃白附蘇林曰白

附麗字亦作傳附白附相如賦雌黃白附蘇林曰白

附麗字亦作傳附白附相如賦雌黃白附蘇林曰白

附麗字亦作傳附白附相如賦雌黃白附蘇林曰白

亦作附晉書賻助也贈終者布帛又

師尚父鄭康成曰可尚可父也諸家又音甫荀子齊桓公立管

仲為仲父揚倂曰仲者夷吾之字父事之故號為仲父

附廣韻俞附古醫名見史記又漢書揚

附廣韻俞附古醫名見史記又漢書揚

附廣韻俞附古醫名見史記又漢書揚

附廣韻俞附古醫名見史記又漢書揚

附廣韻俞附古醫名見史記又漢書揚

附廣韻俞附古醫名見史記又漢書揚

附廣韻俞附古醫名見史記又漢書揚

附廣韻俞附古醫名見史記又漢書揚

附廣韻俞附古醫名見史記又漢書揚

附廣韻俞附古醫名見史記又漢書揚

附廣韻俞附古醫名見史記又漢書揚

附廣韻俞附古醫名見史記又漢書揚

附廣韻俞附古醫名見史記又漢書揚

附廣韻俞附古醫名見史記又漢書揚

服事於夫也妻父曰婦翁女子已嫁曰婦人又好貌荀子琴婦

好又曰其容婦並無音白居易琵琶行作附音用又有韻

好又曰其容婦並無音白居易琵琶行作附音用又有韻

好又曰其容婦並無音白居易琵琶行作附音用又有韻

好又曰其容婦並無音白居易琵琶行作附音用又有韻

好又曰其容婦並無音白居易琵琶行作附音用又有韻

好又曰其容婦並無音白居易琵琶行作附音用又有韻

好又曰其容婦並無音白居易琵琶行作附音用又有韻

好又曰其容婦並無音白居易琵琶行作附音用又有韻

好又曰其容婦並無音白居易琵琶行作附音用又有韻

好又曰其容婦並無音白居易琵琶行作附音用又有韻

好又曰其容婦並無音白居易琵琶行作附音用又有韻

好又曰其容婦並無音白居易琵琶行作附音用又有韻

好又曰其容婦並無音白居易琵琶行作附音用又有韻

好又曰其容婦並無音白居易琵琶行作附音用又有韻

好又曰其容婦並無音白居易琵琶行作附音用又有韻

好又曰其容婦並無音白居易琵琶行作附音用又有韻

負

擔也背荷也孤負也从人从貝俗作負又有韻

貧

王荳草名俗作若又有韻

負

負抱俗作負又有韻

務

亡暮切事務也專力於事也強也遽也趣也又語韻

鴛

高飛又屋韻也野者能

發

發女星名

發

目不明又尤韻

霧

地氣上應天不應

鴛

漢書看義直騁曰馳亂馳曰鴛

六泰

泰

他蓋切卦名通也寬也安也大也過也極也甚也

過

也甚也通作泰顏師古曰大上居尊上之位者古作大又他達切大未縣名

大

易保合大和繫辭大易有大極詩大叔

于

田大原大王大伯大師禮記大上賈德循言取上也至尊之

倉

大古漢書天子大師大傳大中大夫大守並音泰

汰

沙汰又曷

韻

奢也侈也亦作恣

貸

同上切施予又借也又寘陌二韻

態

意也縱也

又情

△疑疾莊子誥詒數日汪懈倦貌一云失魂魄

態

也誤音愛又欺也亦作給又支寘解三韻

代

度耐切世也更也

岱

岱宗東岳泰山為衆山之宗

黛

又絲繁難

又解韻

書墨又青黛微空青而色
深聲又盤谷序粉曰黛綠
袋囊速 及也追也速也亦作追

韻 迨 及也詩迨其謂之迨天之未陰雨與速同速待侯也
遇也又解韻周官大宰以典待邦國之治論語以季孟之間待

之我待賈者也易有待而行待時而動並無音合從通用
殆 危也近也將也又與怠同左傳昭五年 怠 懈也倦也又

筮 竹萌亦作落 殆 七月詩注殆始也又解韻 怠 支解二韻
例通 睫 曖曖不明貌王篇 埭 壅水為埭 碌 見 棣 棣棣

貌詩威儀棣棣 毒 毒瑁亦作毒俗 毒 又屋 隸 隸雲貌亦
棣又靈韻 王 作玳又徒沃切 毒 韻 隸 作隸又解韻

○帶 當蓋切紳也又擊帶凡衣物結束皆有帶又蛇别名蔣
子卿蛆甘帶說文男子擊華婦人擊絲象繫佩之形帶

有巾故 帶 病也又匈奴地有帶林服虔曰匈奴秋杜
从巾 帶 也 踣 踣也又匈奴地有踣林顏師古曰踣者縶

林木而祭也臣聞鮮卑之俗自古相傳秋天之祭無林 戴 佩
木者尚植柳枝衆騎馳遠三周迺止顏說是也又靈韻 戴 也

又鳥名禮記戴勝降于 載 禮記月令載以弓 帶 根帶又靈
桑本亦作載又見下 載 韞又解并本韻 帶 韻

○戴 丁代切國名又姓又頂 載 禮記載青旂載青精詩載
○戴 荷也亦作載又見上 載 弁倅倅又解韻見下

○大 度奈切小 汰 濤汰也又浙 軌 車輪漢地理志
大之對 汰 濤也又曷韻 軌 有軌縣又靈韻 鈇

鍤 鉗械足 賴 落蓋切恃也國名又姓也又錡也南楚之外
者又靈韻 賴 曰賴秦晉曰錡又利也無利入於家曰亡賴

又顧 賴 祝詛 賴 瀨 瀨也吳楚謂之瀨中國謂 籟 三孔簫又
籍也 賴 祝詛 瀨 之磧說文水流沙上也 籟 凡孔竅機

枉皆曰籟莊子人籟則比竹是已地籟 癩 疥也 籟 籟蕭萃
則衆竅是已天籟則人心之自動者是 癩 痺也 籟 也詩食

則衆竅是已天籟則人心之自動者是 癩 痺也 籟 也詩食

則衆竅是已天籟則人心之自動者是 癩 痺也 籟 也詩食

野之萃藪箋藟蕭也見爾雅
又蔭也莊子曰隱將其所藟
糲粗也又霽韻
糲曷二韻
癘惡疾又與藟
同莊子物不

疵癘又
藟惡也莊子藟之人夜半
生有兩音又霽韻
癘生又霽韻
○徠

洛代切勞徠也答其勤曰勞撫其至曰徠
又慰勉而招之也亦作勅來徠又皆韻
勅又陌韻
來同上

也相如封禪頌今視其來協韻去聲文選上林賦馳騫徠
來亦音去聲又齊皆二韻徠來與勞徠義異自可分押
○徠

漢陳涉傳勞徠慰
勉又皆韻
萊草萊廣韻查
賚賜也又
睽視

○柰尼帶切果名徐錯韻
譜云俗別作柰非
柰如也遇也那也能如之何曰
如之何亦曰奈何
○耐罪不至髡漢高祖紀耐以上請之如淳
又曰爭柰又箇韻
耐曰耐猶任也任其事也言任罪不至髡
之事也後漢注耐輕刑之名漢書音義曰一歲刑為耐作二歲
刑已上為耐耐音乃代反亦作耐又耐事耐父亦作能又庚韻

而廣韻頌也案漢書注顏師古曰依應氏之說形當能同
音而如氏之說則音乃代切義亦兩通又支韻
能上

鼂錯傳能暑能寒又技
能也又姓又皆庚二韻
能日無
○菜倉代
切蔬

也亦作采菜采
周禮大胥春入學舍菜合舞鄭司農曰舍
義異者分押
采謂舞者皆持芬香之采或曰古者上見
於師以菜為摯或曰學者皆人君卿大夫之子衣服采飾舍菜
者減損解釋盛服以下其師鄭康成曰舍即釋也采讀為菜始
入學必舍菜禮先師也菜蘋蘩之屬詩簡兮注舍采亦與菜同
又王子諸侯卿大夫食邑書百里采無音亦作采採顏師古注
漢志曰采官也因官食
采爾雅尸采也采寮官也郭璞曰采
地故曰采地又解韻
采

又解韻
采木名亦作
蔡國名又姓又法也草芥又草際也漢
韻
采又解韻
蔡志元龜為蔡論語賦文仲居蔡古文

作蔕又
縹縹綺素聲亦作
縹班婕妤賦紛縹縹
縹相如賦作縹縹
縹兮綺素聲
○蓋

縹縹綺素聲亦作
縹班婕妤賦紛縹縹
縹相如賦作縹縹
縹兮綺素聲
○蓋

縹縹綺素聲亦作
縹班婕妤賦紛縹縹
縹相如賦作縹縹
縹兮綺素聲
○蓋

縹縹綺素聲亦作
縹班婕妤賦紛縹縹
縹相如賦作縹縹
縹兮綺素聲
○蓋

縹縹綺素聲亦作
縹班婕妤賦紛縹縹
縹相如賦作縹縹
縹兮綺素聲
○蓋

縹縹綺素聲亦作
縹班婕妤賦紛縹縹
縹相如賦作縹縹
縹兮綺素聲
○蓋

縹縹綺素聲亦作
縹班婕妤賦紛縹縹
縹相如賦作縹縹
縹兮綺素聲
○蓋

居大切覆也掩也苦也車蓋也張帛也又
大率也發語端也俗作蓋又合韻
勾 漢陳湯句貧無節西域傳乞句無所得春秋士句音御又
乞與也漢西域傳我句若馬又曷韻陳湯傳無音凡無音
者合 **丐** 又銑曷 **漑** 灌漑又沆漑水流 **概** 漑也說文引詩
通用 **丐** 二韻 **漑** 聲又寘韻 **擗** 磨也 **槩** 槩操介也大槩大率也
作漑周禮出婦率女官而 **擗** 擗也 **槩** 擗也 **擗** 擗也 **擗** 擗也

感槩感觸經心也莊 **概** 同上又節概吳都 **擗** 擗也 **槩** 擗也 **擗** 擗也 **擗** 擗也

子豈能無槩然於心 **概** 賦俗有節概之風 **擗** 擗也 **槩** 擗也 **擗** 擗也 **擗** 擗也

○ **愛** 於蓋切慕也憐也恩也 **愛** 愛也 **愛** 愛也 **愛** 愛也 **愛** 愛也

之日入室倭然必有見 **愛** 氣相如賦掩 **愛** 愛也 **愛** 愛也 **愛** 愛也 **愛** 愛也

乎其位釋文云微見貌 **愛** 氣相如賦掩 **愛** 愛也 **愛** 愛也 **愛** 愛也 **愛** 愛也

韻 **藹** 人臣盡力之美詩藹藹王多吉士毛傳藹藹猶濟濟也
箋云王之朝多吉士藹藹然陸音於害反又叢雜貌又

解韻 **霽** 雲集貌 **霽** 文選謝惠連雪賦 **霽** 同上陰晦也韓

變景明謂一本作 **藹** 香也城南聯句 **藹** 藹也 **藹** 藹也 **藹** 藹也 **藹** 藹也

藹義同又屑韻 **藹** 逕蘭銷晚 **藹** 藹也 **藹** 藹也 **藹** 藹也 **藹** 藹也

不 **欸** 應聲又皆 **乃** 欸乃掉船相應聲黃庭堅曰湖中節歌
明 **欸** 解二韻 **乃** 聲元結集作欸乃誤柳宗元詩欸乃一

聲山水淶本或作欸乃誤欸與乃同音當 **艾** 牛蓋切草名
作欸欸亦作款乃款音襖又音懊又解韻 **艾** 艾也 **艾** 艾也 **艾** 艾也 **艾** 艾也

孰也曲禮五十曰艾詩或蕭或艾爾雅艾歷也郭璞曰長者多
更歷也又云願艾育養也方言汝潁梁宋之間謂養為艾又曰

東齊魯衛之間凡尊長謂之倭或謂之艾屈原九歌竦長翹兮
擁幼艾注艾長也幼艾猶言少長也又美好也孟子知好色則

慕少艾又過半也詩夜未艾又息也左傳方輿未艾又養也安
也詩保艾爾後又懲創也魏相傳無所懲艾又艾緞牡楮亦作

毅又霽 **忒** 創忒懲也亦作艾又義同者 **入** 又霽 **礙** 止也
韻 **忒** 不得重押義異者非又霽韻 **入** 韻 **礙** 礙也

妨也阻也限也亦列子雲霧**碍**碍不碍其視**閔**閔外閉又與礙同文選

害下蓋切傷也嫉也忌也好也不利也又曷韻中从孝孝音害**姦**姦害又霽韻**劾**劾按也

又法有罪也又解陌二韻**亥**亥辰名豕**外**外五塊切表也遠也疏斥也霍

噁於邁切氣逆老子終日號而噁不噁又禡韻**餽**餽食敗又**喝**喝嘶聲司馬相

慨慨血蓋切忼慨竭誠貌太史公曰婢妾賤入感**慨**慨同上

代切平**愧**愧同上晉段灼傳私懷忼愧陸機傳議論忼愧又怒

斗斛者**噉**噉也左傳諸侯敵王所愾而獻其功又質局二韻**咳**咳禮記咳而名之又皆韻**鎧**鎧甲

又皆韻古作**噉**噉逆氣又聲效亦**咳**咳小兒笑貌又皆韻**鎧**鎧也

又皆韻古作**閔**閔開也又皆**塏**塏爽塏明燥也又解韻**去**去石

亦作**盪**盪相如賦琅琅**愒**愒貧也左傳昭元年主民詭歲而

又合韻**盪**盪盪盪又合韻**愒**愒愒日注詭愒皆貪也又霽韻

韻**再**再作代切兩**載**載承也勝也易大車以載詩載沈載浮

十載五載一巡狩三載考績亦無音高韻上去二聲皆曰年也

謂之載者以年運而往為義又事也書熙帝之載又則也詩載

號載又盟書曰載書見左傳孟子又國語太史司載糾虔天

刑韋昭曰載天文也詩上天之載謂洪造也音再又典籍曰載

籍取記載之**綽**綽事也又**裁**裁鑿別又制也公羊**栽**栽築牆長

義又始也**裁**裁水昏正而**裁**裁將**在**在昨代切所也存**嘑**嘑楚蕩切一舉

裁又皆韻**蠶**蠶長尾為蠶短尾為蠟萃經緯**蕙**蕙刺鯁

蠶又皆韻**蕙**蕙也亦作**蕙**蕙司馬相如賦曾不蕙芥賈誼曰細故**蕙**蕙史記賈

蕙蕙蕙蕙**蕙**蕙蕙蕙**蕙**蕙蕙蕙

敢噦噦莊子大塊噦噦又支韻醜莊子音醜物也音義云聚氣貌又見紙陌二韻哂不平詭不

聲亦哂牛懈切怒視又目厓漢書孔光傳厓皆莫不誅作哂哂際亦作厓又陌韻厓傷音厓又去聲

○鞞口戒切鼓指又皆派普夬切水分流古作派俗作派或作派非派音孤水名

拜滂拜水聲湏江道摠管又隊韻拜布怪切拜手手至首服之甚也从兩手从丁古下字篆文作擗今作拜與康成

曰拜而後稽顙曰吉拜稽顙而後拜曰凶拜婦人吉事肅拜凶事手拜荀手平衡曰拜下衡曰稽首至地曰稽顙注擗周禮

平衡謂擗折首與要平又拔也詩勿剪勿拜亦作扒擗大祝辨九擗从手从

𠂔从本本音滔扒拔也詩云敗敗之也又見下凡物不自𠂔勿敗春秋敗某師之類是也物自敗壞則薄敗薄薄切

薄切春秋書敗績論語魚鮓肉敗之類是也敗敗壞敗

此類也毀也破也彫也肉臭壞也又虛齋呶梵音唐書王縉也荀子曰孟子惡敗而出妻義與憊相近呶佐代宗作內道

場晝夜糶戰也又稗稻也又草似穀又細也漢志小說謂糶精米稗之稗說唐陸贄傳稗販之緡押謂

細民也俗本備病也慙也韜韜囊所以吹排漢杜詩造作裨誤備亦作德韜火亦作排排作水排鑄

農器揚坻以排囊盛石灰於車上南舩船後精乾糗又史韋孝寬傳以皮排吹之又皆韻舩舩木精宣韻

賣莫懈切鬻物中邁行進也往也過也老也又與勸同左

勸勉也侏東夷樂名禮記昧禮記明堂位昧東夷韜赤

又隊韻靄風而雨土又曬所賣切暴灑灑也亦作洒

四韻洒又紙齊解賄鍛鈹有鐔一曰長矛又鍛殺削也減

也疾也猛也害也亦作煞周禮作綯又眞考工
曷轄音韻以又木从交監本从木誤

爲防方其○塞先代切隔也邊○塞行棊相塞曰塞莊子作
綯又轄韻○塞界也又陌韻○塞博塞塞義異者分押

又陌○塞細碎又○塞報也漢郊祀志冬賽禱祈○怪古壞切異也奇也
揚倂曰非常之事

曰怪亦○怪見○怪似玉○壞毀之也廣韻亦作敷又賄韻凡
作在○壞物不自敗而毀之則古賄切魯

恭王壞孔子宅書無壞我高祖寡命孟子壞官室以爲汚池之
類是也物自敗則胡怪切春秋傳魯城門壞之類是也

夬卦名○夬決也○夬狡也亦○夬會見○澮水注溝又隊○此石切木
柵又壘也○夬作捨

亦作寨柴○寨同上又羊栖○柴莊子柴柵又○豸懈○眦眦
舉目相忤貌亦作皆范睢睚眦之怨必報杜欽睚眦必報注睚

舉眼也眦卽皆字謂目際也言舉目相忤必報之也又霽韻

此目懈切後漢左雄疏髡釧之戮生於睚眦又霽韻○債

側賣切負也亦○責同上又謂也左傳○瘵病也○祭國名又姓
作責又陌韻○責西鄰責言又陌韻

快苦夬切稱意又○快爽快又急疾也○快馱馬行○快名又噲噲與快同斯
千詩噲噲其正鄭箋噲噲

猶快快也从習誤○翮羽聲卷阿詩翮翮其羽釋文引
字林云飛聲也音口外切又隊

韻○蒯草名亦作葦蒯周禮注蒯桴葦簫三輔○蔽左傳無
黃圖上林苑中蒯池生蒯草以織席

爾雅息也又○蕒禮記蕒桴而土鼓又杜蕒蕒人名亦
草中爲索○蕒作屠蒯蒯又塊土亦作塊由又隊韻

土塊又賄○冫又隊○械下戒切器具又桎梏三蒼云械摠
隊二韻○冫名也說文云無所盛曰械

人齒齧齒上下相抵處考工記函人凡甲衣之欲其無○僇
止齧也注齧謂如齒齧廣韻齧切齒怒貌齧干禁切

帝以為言多非誠故去其口从
上从𠂔从寸今作對又質韻
之巧勝於聖人之斷木掘地

敦 器名周禮珠槃玉敦注敦槃
類珠玉以為飾古者以槃盛
血以敦盛食鄭司農云玉敦軟血玉器又尤嬪凡祭祀贊玉盥

注玉盥玉敦受黍稷器禮記明堂位有虞氏之兩敦注黍器並
音對俗作敦又灰寒

對 車橫軫又立曰轡橫曰軻考
工記去一以為轡圍又賓韻

退 擊也又魚韻

脫 詩舒而脫脫兮
又賓韻俗作脫

稅 禮記檀弓小功不稅注日月已過乃聞喪而
服曰稅陸無音徐音他外切又霽翰二韻

類 力遂切善也法也等也種類也肖似
也說文種類相似唯犬為甚故从犬

淚 目液又
霽韻

頰 師祭爾雅是頰是禡
師祭也亦作類以事

累 望也繁也玷也緣坐也拏累
也古作纍亦作索又支紙韻

未 手耕曲木月令親
載未耜又賄韻

雷 晁錯傳且隴石如淳曰城
上雷石也雷來內切俗作

配 滂佩切侑也對
也合也匹也又

沛 同上又郡名地名沛郡豐沛是也又水
名出遼東又澤名左傳齊侯田于沛又

沛 霽霽雨貌水
流貌說文作

確 春具廣雅確確也通俗文
水確曰轡車孔融論水確

敦 類珠玉以為飾古者以槃盛

血以敦盛食鄭司農云玉敦軟血玉器又尤嬪凡祭祀贊玉盥

注玉盥玉敦受黍稷器禮記明堂位有虞氏之兩敦注黍器並

音對俗作敦又灰寒

對 車橫軫又立曰轡橫曰軻考

工記去一以為轡圍又賓韻

退 擊也又魚韻

脫 詩舒而脫脫兮

又賓韻俗作脫

稅 禮記檀弓小功不稅注日月已過乃聞喪而

服曰稅陸無音徐音他外切又霽翰二韻

類 力遂切善也法也等也種類也肖似

也說文種類相似唯犬為甚故从犬

淚 目液又

霽韻

作類易王弼略例率相

比而無應音類又如字

類祭天

類又戾也左

傳忿類無期

相如賦礪石相擊亦作雷礪廣

韻礪碎重也礪音隊又賄韻

桶又 廣韻搗鼓又轉石唐李光弼

灰韻 傳作搗石車俗本作搗誤

品配又流

刑隸也

之 顛佈仆也

月 沛然下雨又曰民之歸仁也猶水之就

孟子沛然下雨又曰民之歸仁也猶水之就

下沛然誰能禦之吳都賦包暘谷之滂沛

霽 霽霽雨貌水

易沫小星也又巳也江文通詩
服義方無沫又見下
媒莊子媒媒晦
眊精怪亦

鬼从未
俗作魅
眊俗作
媚妬嫉廣韻夫妬
眊又效陌二韻
眊目不
眊病也
管

竹
○歲須銳切年歲說文曰木星也从步从戌越歷二十八
宿宣徧陰陽十二月一次釋名歲越也越故限也楚

辭獻歲發春獻進也爾雅春為發生言新歲進而發生也後漢
馮衍顯志賦開歲發春章懷太子曰開發皆始也爾雅夏曰歲

郭璞曰取歲星行一次也木星謂之歲星與年謂之歲義實相
因以其一年行一次十二次而周天故曰歲星此星行一次而

四時之功畢故年謂之歲从步者躔度之行可推步也从戌者
木星之精生於亥自亥而行至戌而周天戌與歲亦諧聲俗作

歲
總疏布一曰布縷細也又
縷布縷細也又破碎
秦王曰吾頭與
碎謂也告也話也離騷下章辭卒
壁俱碎於柱矣
碎曰碎碎告也又實質二韻
碎子生一

者周
時也
崇神禍也从示从出徐曰禍者人之所召神因而附之
崇者神自出以警人者前江充傳崇在巫蠱注師古

曰禍咎之徵鬼神
粹不雜賈誼傳粹於羣下蘇林曰粹
所以示人也
粹純也言是執悉在羣下又見上
粹

清和潤澤貌孟
邃說文深遠也
○遂徐醉切成也就也因
子睟然見於面
邃从宀遂聲
遂也繼也从也又周禮

五縣為遂鄭司農曰百里外曰六遂遂人主之左傳僖四年遂
伐楚杜預曰遂兩事之辭又因循也荀子小事始乎遂亦作術

又擅成事也公羊傳大
術禮記審端經術經音遂此與夫
夫無遂事易無攸遂
間有遂之遂同又學記術有序音

遂此與六遂之遂同若此類則不可雙押如
遂火鑑亦作燧
用經術黨術與成遂之遂自可重押又質韻
遂又作燧

燧同上又火燧古有燧人氏論語鑽燧改火注鑽火各異木
燧是以鑽燧為鑽木出火也或曰燧取火之木也又烽燧畫

燧燧夜舉烽以警寇也又
燧禾秀又禾
遂火相如游獵
燧

燧燧夜舉烽以警寇也又
燧禾秀又禾
遂火相如游獵
燧

燧燧夜舉烽以警寇也又
燧禾秀又禾
遂火相如游獵
燧

里亦作迴廻見會又交賄二韻總也要也聚也合也周禮時見曰會

曰入音集四音聰繪畫文論語繪事後素亦績考工記畫

曰音越从胃誤繪作績又繡文从胃誤績績之事雜

呼對切悔懊恨也悛改晦不明也月盡也每易卦上體

曉教也沫漢武帝賦弟子增欬沔沫悵兮晉灼音誡衆聲詩有

悔沫木沫面之沫言涕淚沔沫集覆面而下也誡識其聲

漢志喙為鳥星頤頤下毛莊子厚諱避諱也隱也卉草

又霽省二韻頤其頤亦作濺諱又護短曰諱卉總

名又賄韻卹同上漢書相如上林賦焘然興道而遷義師古

古作焘卹曰焘然猶焘然也又選音忽誤又賄韻

雉猴屬又毀凡成毀之毀上聲莊子其成也毀也之類是

也非自壞而隳毀之則去聲孟子毀其宗廟之類是也惡聲令

聞之毀譽則毀上聲譽去聲孟子有不虞之譽有求全之毀之

類是也忌其人而毀之媚其人而譽之則毀去聲譽平聲論語

誰毀誰譽之類是也然論語譽字有音毀立無音六經子史中

成毀之毀與隳毀之毀皆無音姑慧胡桂切性通解也妍

里亦作迴廻見會又畫文與繪同又見下从入从四从

曰入音集四音聰繪畫文論語繪事後素亦績考工記畫

曰音越从胃誤繪作績又繡文从胃誤績績之事雜

呼對切悔懊恨也悛改晦不明也月盡也每易卦上體

曉教也沫漢武帝賦弟子增欬沔沫悵兮晉灼音誡衆聲詩有

悔沫木沫面之沫言涕淚沔沫集覆面而下也誡識其聲

漢志喙為鳥星頤頤下毛莊子厚諱避諱也隱也卉草

又霽省二韻頤其頤亦作濺諱又護短曰諱卉總

名又賄韻卹同上漢書相如上林賦焘然興道而遷義師古

古作焘卹曰焘然猶焘然也又選音忽誤又賄韻

雉猴屬又毀凡成毀之毀上聲莊子其成也毀也之類是

也非自壞而隳毀之則去聲孟子毀其宗廟之類是也惡聲令

聞之毀譽則毀上聲譽去聲孟子有不虞之譽有求全之毀之

類是也忌其人而毀之媚其人而譽之則毀去聲譽平聲論語

誰毀誰譽之類是也然論語譽字有音毀立無音六經子史中

成毀之毀與隳毀之毀皆無音姑慧胡桂切性通解也妍

惠說文仁也从心从叀徐曰為惠者心專也恩也賜也順

也書一人執惠注曰三隅矛斜也又姓从叀省文作

重慧惠義異懋受諛多謀轉車軸頭本作專栢如賦轉

者可分押懋也諛也轉也志怒恨炷行竈又隋周

也蕙以蘭而香郁一莖數十志也炷也隋禮

守祧既祭則藏其隋鄭司農曰隋神前沃灌器名康成

謂尸所祭肺脊黍稷之屬藏之以依神又支加二韻嗔小

謂尸所祭肺脊黍稷之屬藏之以依神又支加二韻嗔小

謂尸所祭肺脊黍稷之屬藏之以依神又支加二韻嗔小

謂尸所祭肺脊黍稷之屬藏之以依神又支加二韻嗔小

謂尸所祭肺脊黍稷之屬藏之以依神又支加二韻嗔小

謂尸所祭肺脊黍稷之屬藏之以依神又支加二韻嗔小

謂尸所祭肺脊黍稷之屬藏之以依神又支加二韻嗔小

謂尸所祭肺脊黍稷之屬藏之以依神又支加二韻嗔小

謂尸所祭肺脊黍稷之屬藏之以依神又支加二韻嗔小

謂尸所祭肺脊黍稷之屬藏之以依神又支加二韻嗔小

詩鳴蜩嘒嘒小星貌○**叡**于芮切深明通**睿**容漢

行志思**銳**利也芒也通進也又細小也左傳**兌**荀子仁人

之不容**銳**昭十六年以王賈罪不亦銳乎**兌**之兵兌則

若莫耶之利鋒當之者潰新序作銳是兌與銳同史記天官書

天棊長四尺末兌天槍長數丈兩頭兌竝與銳同蓋古作兌後

人加金以別之耳俗**稅**說文杖也爾衡傳持**汭**儒稅切

作兌又屑并本韻**稅**三尺稅杖接地大罵**汭**水相入

也孔安國注禹貢曰水北曰汭杜預注左傳**芮**水涯詩芮鞠

曰水之隈曲曰汭又曰水曲流為內亦作芮**芮**之即毛傳芮

水涯也鄭箋水內曰芮水外**柄**木端所以入斲栗玉九辯圓

曰鞠又國名又姓又草生狀**柄**柄而方斲今吾固知鉏鋤而

難**內**同上考工記注調其鑿**蚘**醯雞一名蠛蠓荀**儻**

入**內**內而合之又合韻**蚘**子醯酸而蚘聚焉**儻**古外切會合市人

牙儻也从曾誤**儻**領之交會左傳昭公十一年衣有儻帶

禮字不同說文以禮為帶結**會**斷也亦作會曰魚鱠亦作膾

非也舊韻以示亦非从曾誤**會**剖也从曾誤魚也从曾誤

詩又嘒同**嘒**詩作嘒

細者為膾**膾**芻藁

大者為軒**膾**之藏

傳自鄗以下無譏**膾**同上又木名松葉柏身又

焉詩作膾从曾誤**膾**與膾同又曷韻从曾誤

夫有滄注滄廣三尋深二仞為從會也**膾**旃也左傳膾動而

凡鄰俞等字皆从从曾誤**膾**鼓杜預曰旃也通

帛為之蓋今大將之麾也又機石置木石上發**膾**骨槌可會

以槌擊也廣韻木疊石投敵也亦作膾从曾誤**膾**髮又五采

束髮一曰冠絳說文引詩**會**詩會弁如星又計也周禮有司

會弁如星亦作會从曾誤**會**會歲有會膳夫歲終則會唯王

及后世子之膳不會孟子會計當而已矣**會**髮也亦作會又

又總之也合之也又髻也莊子會最指天**會**括髮也荀子沐

浴鬢體 **璿** 玉飾冠縫亦 **憤** 亂心 **悵** 恨 **悵** 婦人喪冠也 ○

貴 居胃切尊也位 **賁** 漢書食貨志鹽鐵器苦惡 **賁** 極視

韻 **劇** 傷也割也又曹 **楸** 夏組名亦作 **巖** 禮記夏后氏

言蹙也又 **擻** 揭衣禮記內 **劓** 劓劓曲刀亦作 **劓** 又質韻

山崛起貌 **蹶** 動也嘉也僵也 **蹶** 荀子蹶蹶然惡 **鰕** 魚名 **闕** 門中楹

臬 射的 **桂** 木名 **笙** 竹名 **鵠** 鵠鳥名亦作鳩 **馱** 揚雄傳

杜鵑常以立夏鳴鳴則眾芳皆歇而農事興音桂又音 **愧** 慙

亦作 **媿** **媿** 馬淺黑色 **劫** 弊也力乏也魏蔣濟傳彫契

唐書多用彫劫勞劫實萃 **度** 爾雅祭山之名又食 **度** 又見

音訓云學者多讀為 **媿** **度** 閣亦作度又紙韻 **蕘** 草器又本

○ **價** 具位切乏也 **鑽** 匣也司馬遷細石室 **蕘** 草器又本

簣 書功鶴一簣漢書一簣障江河論語 **饋** 進食以餉也

餽 同上又貽也 **檀** 櫛 **墜** 直類切隕落 **隊** 詩為國之

傳俾隊其師罔敢失 **隧** 班固賓戲厥宗亦隧王莽傳不隧如

隊竝音隊又賄韻 **對** 怨對亦作 **對** 又見 **隊** 與墜同唐書高 **緹** 以繩

鍾謂之權即秤錘也 **硿** 錘也呂氏春秋硿之以石亦作 **硿**

又灰 **窆** 見 **甌** 小口罌 **杙** 架蠶薄柱又 **脛** 重錘 **腫** 東

又捍也護也
防也又屑韻
璣 劍鼻
轄 車軸端而田單傳轄
專 轂末軸頭也考工記

注輒專也又
音慧亦作轉
榘 小棺漢高帝紀士卒從軍死者為榘
蕤 火乾又日曬也亦作蕤
慧 中

必為所以也緣也助
也護也與也
遺 餽也贈也周禮遺人注遺謂以物有所贈遺也詩木瓜序遺之車馬

器服又支韻
墳 土墳又支賄韻
魏 魚胃切國名又姓又象魏觀闕也象者法象也魏者高魏也魯

人因謂教令之書為象魏左
傳哀三年命燕象魏又支韻
魏 如牛而大肉數千斤又支韻
偽 非真又詭也詐

假也
磴 說文曰磴也世本公輸般作磴俗作磴又灰韻
惴 之瑞切憂懼
錘 鍛器莊

錘之間也
又見支韻
誶 爾雅誶詭累也郭璞注曰以言相屬累也列子注煩重貌
教 謂以物而質錢也說

文贅肱也莊子附贅垂肱肱瘡也贅黑痣也又男附女家謂之贅壻漢書家貧子壯則出贅又屬也詩具贅卒荒老子徐食贅

行注云行之無當曰贅又會也漢武帝紀母贅聚又頃推骨也莊子句贅指天
綴 聯也又

曰連祭亦作
醜 史記封禪書為醜食
啜 井田問道左思賦

雙
吹 羊車箏箸箴其
吹 笛成音者皆謂之吹月今入學習

吹爾雅徒吹謂
出 凡物自出則入聲使之出則去聲詩匪舌之和又支韻

是出音尺類切亦有作兩音者易出
第注若利出否皆有兩音又質韻
毛 荀子事小敵

吉傳數奉甘
膳 枚乘七發
毛 廣韻細毛又與肥同
毛 荀子事小敵

食物
喙 口喙又霽
瑞 殊偽切以玉為信曰瑞周禮春官以

桓圭侯執信圭伯執躬圭子執穀璧男執蒲璧又典瑞掌玉瑞玉器之藏注人執以見曰瑞禮神器曰瑞符信也又嘉祥符應

曰**倕**唐虞共工名書
垂書垂共工陸德明音
如字又音瑞又支韻

稅輸芮切征稅租也又稅駕脫鞅憇息也班固叙傳稅
介免謂脫甲胃也又以物遺人曰稅擲弓未仕者

不稅人如稅人則以父兄之命注稅謂遺曰稅檀弓小功
不稅于人又日月已過乃聞喪而服又音婉又翰真二韻三說

詩說于農郊班稅駕同又說誘以言諭人使從已也
又他括切與脫同又屑韻稅說義不同者自從分押

又禮注日月已過乃聞喪八
祝禮記作稅同
祝贈終衣被

齊郊特牲明水沕齊貴新也注
祝佩巾
祝佩巾
祝佩巾

五齊濁涕之使清謂之沕水
祝蛇蠅解也按俗本亦

帥所類切主也率也統也領也將帥帥亦作率文字指歸
帥曰佩巾也帥也故字以巾借為將帥及帥帥字又質韻

率同上又捕鳥網帥率義同者
不得雙押義異者非又質韻

內奴對切中也裏也入也又房室
曰內冕錯傳有一堂二內又天

累曰誣誣又賈誼傳尚
有可誣蔡謨曰誣記也

子宮禁謂之內漢制天子內中曰行內行內猶禁中也唐有三
內皇城在長安西北隅曰西內東內曰大明宮在西內之東南

內曰興慶宮在東內之南又寢室
曰卧內蜀志延入卧內又合韻

賈草器也
曰土塊亦作由
又見賈

穉鹿練也俗
韻本从胃誤
○悸其季切心動又帶下
○喟歎息聲

亦作噴
又寘韻
噴屈原賦永歎
噴兮又寘韻
歸山貌又支由
○積衣系又

將遂切為酒所酣曰醉說文醉
卒也各卒其度量入至於亂也
醉子生一歲醉
○碎俗作碎

粹會五采繪又音
最犯而取之也一曰凡也尤也又殿最

最後漢書注最凡要之首言課**極**禮記麒麟在郊極徐**稗**

居先也从日从取監本从日誤**極**音最澤也又有韻**稗**

聚也郭璞爾雅序會稗舊**絕**東茅表位也漢叔孫通為綿蕤

說唐書粹其行事又質韻**絕**之儀春秋傳置茅絕也亦作**蕤**

又屑韻**蕤**史記禮書作綿蕤徐廣云表位標準如淳曰置設

若綿蕤綿蕤皆**○**睢香萃切恚睢暴灰矜

有二音可通用**○**睢放貌又支韻

八震

震之刃切卦名易震為雷謂雷震之所為也繇曰震來虩虩

載夙亦作**娠**又直謂雷為震也震動也成也懼也起也妊娠也詩載震

娠又真韻**振**舉救也整也奮也裂**賑**富也賑也**娠**漢制儻於禁中用娠子又燕齊

間謂養馬者為娠亦作**娠****娠**史記歷書辰者言萬物之

同音又軫韻**踉**動也見玉**軫**畫也月令釋文軫輅當作軫

又時刃切**軫**篇又真韻**軫**有兩音孟子軫衣注軫畫也

義與月令軫輅之軫同月令有**拒**拭也給也**甄**掉也周禮

兩音孟子亦當有兩音又軫韻**拒**潔清也**甄**薄聲甄又

真先**鎮**按也又寶鎮亦作填又藩鎮山鎮**填**定也撫也

二韻**鎮**皆取安重鎮壓之義又真軫二韻**填**漢書鎮撫

字多作填又鎮星土星也晉天文志**填**王充耳又玉填與鎮

作填星又壓也又真先銑霰四韻**填**同唐將來填又真霰

侍中服
○**殉** 松閭切偶人送死亂世以人從葬檀弓不殆於
錫鷄冠

營也
徇 行示書適人以木鐸徇于路又自銜名行薛
求也 璜注史記以身從物曰徇徇同亦作徇
○**巽**

蘇困切卦名入也順也柔
巽 舍水噴亦
也卑也亦作巽俗作巽 作巽孫 後漢巽巴巽
酒俗作巽

遜 遁也亦作孫又順也辭避
也謙恭也亦作孫孫巽
孫 春秋夫人孫于齊公
孫于邾杜預曰內諱

論語孫以出之又真韻
孫 ○**晉** 即丹切卦名進也書也
國名又姓又與摺同周

官田僕凡田王提馬而走諸侯晉
大夫馳注晉謂抑也抑之止奔也
縉 赤白色又與摺同漢志

插也插笏於紳顏師古曰李云縉插是也字本作縉
插笏於大帶革帶之間耳非插於大帶也又霰韻
摺 插也

晉周禮王晉大圭莊子摺
紳先生亦作縉又霰韻
璿 美石亦
作璿
進 登也升也行前也
善也效也薦也亦

作薦又徐忍
切與贐同
薦 同上見廣雅列子王薦而問之亦音進又與

摺紳也古字
假借又霰韻
盡 齊進切竭
也又軫韻
賁 會禮之財又贈行財又琛

軫韻
贐 又軫
韻
贐 又軫
韻
進 同上漢高紀蕭何王進又賭博之

唐書厚進蓋今人謂博勝
得財曰得進得多曰厚進
蓋 進也詩王之蓋臣朱氏曰蓋進

又餘
也
俊 祖峻切智過千人曰俊楚辭注千人才為俊比史

也
儁 同上又偉也絕異也又
勝也左傳得儁曰克
峻 禮記大學克明峻
德音俊又如字
駿 農夫

田大夫也箋云司畜也今之畜夫甫田詩注周禮籥章歌豳雅
擊土鼓以樂田峻鄭司農云峻古之先教田者禮記郊特牲注

司畜后
餽 所食之餘禮記餽餘不
稷是也
駿 明也
馬良逸又

大也詩駿

命不易音
峻又音俊
銳 狡兔
狡 狡兔又
焮 祖寸切然火周禮
遂斂其焮又質韻

推也又擠也拍也左傳定八年按衛侯
之手陸音子對切誤當作祖寸切
遺民曰燼左傳靡自有鬲氏收
二國之燼以滅浞而立少康
分別釋文有平去兩音今
世謂姻家為親家又真韻
親 寸遴切左傳庶人工商
各有分親注以親疏為

初親切本
親亦作親
親 同上又梧也
又禱棺謂之

舞者趁節以
彼袂又銑韻
疾 病也亦作
疹又軫韻
疹 〇吝
良刃切悔吝又鄙吝
易屯六三往吝謂不

知幾冒險而往以白取窮可鄙賤也又羞吝常卦九三或承之
羞正吝家人九三婦子嘻嘻終吝皆謂可羞吝易坤為吝論語
出內之吝謂之有司皆謂斷惜也又恨也噬嗑
六三小吝无咎謂小有悔恨也亦作吝恪恪

〇吝
良刃切悔吝又鄙吝
易屯六三往吝謂不

〇吝
良刃切悔吝又鄙吝
易屯六三往吝謂不

〇吝
良刃切悔吝又鄙吝
易屯六三往吝謂不

俗憐通
恪 文中子問易篇改
過不恪俗作恪
憐 荀子無色憐
之心又先韻
憐 視不明
又真剛

二韻
遴 行難又謹
巽亦作遴
遴 轍也踐也亦
作遴閩輔躍
遴 又真軫
遴 螢火

韻
躡 見廣
同加艸非
躡 廣韻
竹類爾雅鄰堅中亦

賦徒車之
磷 薄石又石磷
又真庚二韻
磷 野火又鬼火兵死及牛馬
之血為磷又真軫二韻
閩 相

所閩轉
靦 動也蔽也考工記不靦
於鑿亦作鄰又真韻
鄰 又真軫
鄰 玉篇水

真剛
燐 同上又螢火亦
作燐又二韻
藺 莞屬可為
席又姓
論 盧困切論議

真韻
藪 去刃切香蒿亦
作藪又霰韻
藪 又霰
許刀切血祭亦

器曰鬯血者幽陰之物鬯用血蓋所以厭變怪禦妖鬯也禦妖
寡而謂之鬯猶治亂曰亂也周禮天府上春鬯寶鎮及寶器注

豐謂殺牲以血血之大祝隋豐謂薦血也凡血祭曰豐又罇隙
曰豐或謂器成必有豐隙殺牲取血塗其豐隙以厭除不祥因
謂之豐又爭端曰豐謂瑕隙也亦作豐又賈誼傳豐面
吞炭鄭曰豐漆面以易貌顏曰豐熏也以毒熏入之也

興 禮記既興器用 **豐** 隙罇通 **豐** 器裂 **炊** 同上也
也春秋傳

行火 **僅** 具吝切少也略也纒也劣
所炊 **僅** 也亦作塵勵謹又真韻 **塵** 董仲舒策塵能勿
得舍人顏曰塵與 **勵** 禮記勵有存者 **謹** 公羊傳定公八年
僅同劣也又真韻 **勵** 注少也又真韻 **謹** 謹然後得免音與

僅同又 **瘞** 病也漢文帝紀 **董** 草名詩董茶 **覲** 周官大宗
真韻 **瘞** 瘞身從事 **董** 如飴又軫韻 **覲** 伯秋見曰

觀注覲之言勤也欲其勤王之事禮記曲禮 **瑾** 塗也詩寨向
天子當依而立諸侯北面而見天子曰覲 **瑾** 瑾戶又真韻

瑾 美玉楚辭 **瑾** 菜不熟曰瑾韓詩 **瑾** 疾戶詩尚或瑾之
懷瑾握瑜 **瑾** 五穀不升曰瑾 **瑾** 又餓殍為瑾左傳

道殣 **斬** 固也吝也又姓又戲而愧曰 **斤** 斤斤察也周頌斤
相望 **斬** 斬左傳莊十一年宋公斬之 **斤** 斤其明毛傳斤斤

明察也 **槿** 拭也 **劬** 多力 **近** 附也親也近 **舜** 輸閏切有
又真韻 **槿** 也 **劬** 貌 **近** 之也又軫韻 **舜** 虞氏號張

晏曰仁聖盛明曰舜舜之言克也 **舜** 木槿詩 **瞬** 日開闔搖
說文州也楚謂之富秦謂之蔓 **舜** 作舜 **瞬** 亦作瞬

眴 莊子終日視 **眴** 見公 **眴** 項籍傳眴日視之 **髻** 髮
而目不眴 **眴** 羊傳 **眴** 又真韻二韻 **髻** 髮

又毛貌禮記 **順** 食肉切不逆也和也從也詩克順 **楯** 摩
注亂髮也 **順** 克比左傳慈惠徧服曰順 **楯** 也

又軫韻 **楯** 欄 **問** 文運切訊也聘也又問遺論語問人於他
韻 **楯** 也 **問** 邦謂因問遺物又聲問康衡傳淑問揚乎

疆外與 **聞** 名達曰聞詩令聞今望亦作問又聲徹 **豐** 豐罇
聞同 **聞** 曰聞詩聲聞乎天聲聞于外又真韻 **豐** 本作

豐方言秦晉器破 **紊** 絲亂又 **杖** 拭也又 **汶** 水出琅邪又
而未離謂之豐 **紊** 真韻 **杖** 軫韻 **汶** 真韻

而 **紊** 真韻 **杖** 軾也又 **汶** 水出琅邪又

婉

生子亦作晚

免又銑韻

晚

又銑韻

免

同上又喪禮去冠括髮也祖

統

左傳季氏不統杜預曰統喪冠也又晉趙鞅納衛太子于

分

房問切名分也分劑也禮記分母求多苟

黃

雜香草周禮邊人其饋實禮記黃軍之將陸音奮

叁

掃除也亦作拚

忿

怒也惰也廣韻奮有兩音又軫韻奮

糞

穢也治也培也孟子糞其田又掃除也與

摵

居運切拾也取也亦作摵摵又軫韻

郡

具運切杜預曰周書作維篇曰周制天子地方千里分為

溫

於問切醞也又醞籍含

溫

漢義縱少溫籍詩飲酒溫克

愠

心所緼積而怒

熅

積也亦作

縕

泉也紕也與也易乾坤其易之縕

訓

吁運切教誡也誨也爾雅訓道化道說文義也如某字訓

爨

火乾也

運

禹溫切行也轉也動也用也又

五運五行氣化流轉之名又天造曰運韓愈詩君子法天運又

運祚漢高祖贊漢承堯運謂曆數也又國語廣運百主東西為

廣南北為運暈日月氣暉周禮祗祿掌十暉之法鄭司農暉暉日光然也又支軫霰三韻暉

野地名屬古兗州魯昭公韻和也音諧也又風度均韻也亦作韻均俗作韻均

韻也陸音如字當有兩音亦作約又真韻約約又真韻員員伍員

人名後人慕之以為姓唐鞞鞞攻皮之工考工記鞞人為鞞鞞

有員半千又真先二韻鞞鞞皇陶禮記作鞞又霰韻鞞

又霰恩恩胡困切憂也擾也悶亂也又汚辱也禮記儒有不恩

恩公為也唐元結傳一溷溷濁也亦作溷又廁也晉左思作賦溷

第恩子耳義與溷同頤頤諸劇元結時議諸臣頤頤

韻頤頤漢王褒傳延表頤官怡愉天顏又軫韻頤

呼困切不困困甚又倦刺力乏也古文作朱困困

憐又真韻困困門板亦作困

相又軫壺居也廣也又宮中噴普悶切鼓鼻也嚏噴

全步悶切壁塌也並也亦作扮相坩又軫韻溢水聲又溢

○悶莫困切煩悶心懣又軫旱寸村困切十粟為分寸

尺家語布指知寸漢志寸者利也刺刺斷也切也割也截刺

有法度可利凡法度字皆从寸罇罇祖悶切秘底銳者罇

又子因切又旱韻罇罇魚名又魚入罇

杜甫詩頓頓食黃魚謂食一次也又壞也左傳襄公四年甲兵

不頓昭元年師徒不頓又丘一成曰頓丘詩至于頓丘又陟頓

遽也又見敦敦堅也又太歲在子曰困敦又丘一成曰敦丘詩敦

下又質韻敦敦作頓班固賓戲欲從旄敦而度高平泰山音丁敦

共式三頁

回反誤又女寒蕭軫
效五韻又真韻
頓又不頓一戰遜卦釋文云字又作頓
史記賈誼賦莫邪
為頓漢書芒刃不

頓又不頓一戰遜卦釋文云字又作頓
史記賈誼賦莫邪
為頓漢書芒刃不

去二音又翟方遜
進遲頓不及事
遜 卦名退也隱也避也遜也
遁 又軫真二韻

遂 易遜又軫
質二韻
○ 嫩 奴困切
腴 肉
媮 同上切弱也又

褪 吐困切卸衣
又花謝也
○ 恨 下良切
○ 良 古恨切卦

也限也
○ 硯 苦恨切石
○ 琅 玉有起
○ 琅 跡曰琅

洪武正韻卷第十一

洪武正韻卷第十二

九翰

翰 侯幹切鳥羽又筆也書詞也高飛也天雞五色羽也又幹
也詩維周之翰王后維翰之屏之翰召公維翰有平去二

音又
○ 駟 馬突亦作駟
○ 駟 同上又姓孔
○ 旱 亢陽不雨
○ 悍 又旱韻

姓勇急
○ 汗 人液又
○ 瀚 北海漢霍去病傳作
○ 捍 衛也伎也

又旱韻
○ 干 詩公侯干城左傳天下有道則公侯能
○ 跋 抵也亦作

干 扞 同上
○ 干 為民干城並音去聲又本韻寒韻
○ 闞 闞也里門曰闞

射鞬以
○ 銀 亦作鈎
○ 鈎 子有緩而鈎
○ 闞 闞也里門曰闞

也
○ 埠 小隄
○ 榦 古汗切井欄又牆版又柄
○ 榦 事之能易

者事之幹也言事以貞立猶垣牆有版幹又區幹木也
身骨幹人脊股之骨也又築牆版也亦作幹又寒韻

肝 日多白一
日張目也
泚 泚泚泚水疾
貌中从目从肝誤

骨 骨即脛骨也審戚歌短布單衣適至骨
亦作幹左傳唯是楸柎所以籍幹又諫韻

漢 虛汗切
維天有漢又水名又地名漢中
在南鄭沛公封漢王因為國號

看 祛幹切視
也又寒韻
侃 剛直又和樂貌
亦作侃又早韻

按 於幹切抑也止也據也荀子是按曰是非按曰非
又早韻
案 兒屬亦作按又察行也考驗也舉也據

案 案春秋又漢書賈誼傳按之當今之務鄒陽傳按劍而怒按劍
相眦字作按其字皆从木史記从才按案按三字義同者不得

岸 魚幹切崖也廣韻水涯高者玉篇魁岸雄傑也
異者非
詩宜岸
駢 馬行貌又馬
宜獄

干 同上玉篇狂行獸名又獄也揚子狂行使
又寒韻
干 同上

干 同上玉篇狂行獸名又獄也揚子狂行使
又寒韻
干 同上

干 同上玉篇狂行獸名又獄也揚子狂行使
又寒韻
干 同上

干 同上玉篇狂行獸名又獄也揚子狂行使
又寒韻
干 同上

干 同上玉篇狂行獸名又獄也揚子狂行使
又寒韻
干 同上

干 同上玉篇狂行獸名又獄也揚子狂行使
又寒韻
干 同上

干 同上玉篇狂行獸名又獄也揚子狂行使
又寒韻
干 同上

干 同上玉篇狂行獸名又獄也揚子狂行使
又寒韻
干 同上

干 同上玉篇狂行獸名又獄也揚子狂行使
又寒韻
干 同上

也
奐 大也禮記美哉奐焉注奐言衆多釋
文云奐爛言衆多也又文采察明貌

奐 大也禮記美哉奐焉注奐言衆多釋
文云奐爛言衆多也又文采察明貌

奐 大也禮記美哉奐焉注奐言衆多釋
文云奐爛言衆多也又文采察明貌

奐 大也禮記美哉奐焉注奐言衆多釋
文云奐爛言衆多也又文采察明貌

奐 大也禮記美哉奐焉注奐言衆多釋
文云奐爛言衆多也又文采察明貌

奐 大也禮記美哉奐焉注奐言衆多釋
文云奐爛言衆多也又文采察明貌

奐 大也禮記美哉奐焉注奐言衆多釋
文云奐爛言衆多也又文采察明貌

奐 大也禮記美哉奐焉注奐言衆多釋
文云奐爛言衆多也又文采察明貌

奐 大也禮記美哉奐焉注奐言衆多釋
文云奐爛言衆多也又文采察明貌

奐 大也禮記美哉奐焉注奐言衆多釋
文云奐爛言衆多也又文采察明貌

奐 大也禮記美哉奐焉注奐言衆多釋
文云奐爛言衆多也又文采察明貌

奐 大也禮記美哉奐焉注奐言衆多釋
文云奐爛言衆多也又文采察明貌

奐 大也禮記美哉奐焉注奐言衆多釋
文云奐爛言衆多也又文采察明貌

奐 大也禮記美哉奐焉注奐言衆多釋
文云奐爛言衆多也又文采察明貌

奐 大也禮記美哉奐焉注奐言衆多釋
文云奐爛言衆多也又文采察明貌

奐 大也禮記美哉奐焉注奐言衆多釋
文云奐爛言衆多也又文采察明貌

奐 大也禮記美哉奐焉注奐言衆多釋
文云奐爛言衆多也又文采察明貌

釋又卦名
煥 火光玉篇明也亦作奐
煥 論語煥乎其有文章
煥 漫漶不分別之

貫 古玩切條貫規繩也累也行也穿也亦作母又鄉籍也漢
書奚必同條而共貫條者綱目分析也貫者聯絡貫穿也

冠 戴冠男子二十而冠又為
衆之首曰冠又寒韻

觀 卦名所觀者又示也易觀卦大觀在上謂大而在上為人
所仰望又曰中正以觀天下國語觀兵漢書觀以珍寶皆

謂有以示人使人來觀故曰觀又觀闕樓觀三輔黃圖云登之
可以遠觀故謂之觀又壯觀奇觀謂境趣壯麗事端奇偉有可

觀者又諦視也列子觀者取足於身慳慳慳慳無告也
亦音去聲又寒韻上从竹从艹誤

館 客舍廣韻引周禮五十里有市市有館館有積以待朝聘
之客詩適子之館兮又以館館客也後漢馬援傳作館又

早 寔 憂也亦作
寔 病也又
裸 祭酌鬯以灌地謂之
裸 亦作果通作盥灌 果

周禮宗伯大賓客則揚而載果
法載為也果讀為裸又荷韻 盥 同上又澡 灌 論語禘自

者又漑也莊子曰時雨降矣而猶灌漑又叢木也詩集于灌木
其灌其樹又大雅板篇老夫灌灌毛傳灌灌款款貌箋老夫諫

汝款款然 灌 玉名左傳灌學玉瓚杜
從升誤 灌 作觀雀

萑 從竹从艹从佳佳即鳥
也後又加鳥字从艹誤 燿 取火於日又舉火 烜 又先

韻 曠 張目又人名左傳文
七年鱗曠為司徒 涖 寒韻 悞 奴亂切弱也

奕 又早銑 便 又早銑 需 考工記輶人馬
箇霰韻 需 不契需又魚韻 奕

史記太白入三日復
盛出是謂奕又銑韻 玩 五換切弄也 翫 習也狃也狎也

作忼 忼 同上又悞也 串 爾雅串習也郭璞曰
厭串也又諫霰韻 抗 訛盡也

耗也史記平準書百姓抗敞以巧法索隱云三蒼音五官切鄒氏音五亂切又寒韻

斷亦作魩 魩 同上又魚 魩 好貌 ○ 半 博漫切物中分又 普半切大片曰半

又霰韻 絆 馬繫繫足曰 絆 駕牛具在後曰 絆 一云繫也 ○ 判 普半切剖也分

又半也周禮媾氏掌萬民之判注判半也 得耦為合主合其半成夫婦也亦作泮泮

侯學名亦作類詩箋泮之言半也半水者 蓋東西門以南通水北無也又見下 泮 儀禮夫 類 禮

諸侯曰類宮鄭康成曰 泮 冰釋通 半 李陵傳一半冰師古 類班也所以班政教也 泮 作泮 半 曰半讀曰判大片也

游矣毛傳伴與廣大有文章也箋云伴 奐自縱弛之意陸音判徐音畔又見下 ○ 畔 薄半切田界亦

畔 詩隰則有泮鄭箋云泮讀曰 畔 背叛跋扈也亦作 伴 畔 畔 厓也毛傳泮 畔 也音判 叛 畔 書畔官離次 伴 伴 奐又侶也依 ○ 縵 莫半切繪無文漢制賜衣縵表白裏又

也陪也又旱韻 ○ 縵 莊子縵者音義云寬心也又曰大恐縵 縵音義云齊死生貌又寒諫 慢 幕也帷也 輓 衣車蓋也从

二韻上从日曰音冒从日誤 慢 水浸淫敗物又汗漫渺茫貌又且 諫 欺也且也又寒先 漫 也與諫同亦作曼杜甫有漫興詩

元結自號為漫郎又汚也亦作慢莊子以辱行汚漫我又曰澶 漫為樂崔云淫衍也李云縱逸也又瀾漫淋漓貌又寒韻

曼 未也且也又渺茫貌漢鄒陽傳注長夜 曼曼何時旦音與漫同又魚寒諫韻 曼 荀子汚慢矣

當為漫漫亦汚也水 漫 朽者塗墜亦作 漫 又寒韻 漫 又寒韻 漫 又寒韻

冒物謂之漫又諫韻 漫 又寒韻 漫 又寒韻 漫 又寒韻

又寒韻 ○ 筭 蘇貫切計也數也籌也畫也說文筭 長六寸計歷數者也亦作算又旱韻 算 論語

共式正韻卷十一 四

算也又
竿 竹器王篇
蒜 葷菜張騫使西域得大蒜胡安京
旱韻云與筭同
口有蒜山圖經云多生大蒜

○**窞** 取亂切逃也漢書奉頭鼠窞又誅放也書窞三苗于三
危又藏匿也从鼠在穴中又點窞改易也又容著也

攢 擲也
爨 又姓
○**鑽** 相筭切所以
穿物又寒韻
○**攢** 在玩切
聚也
○**鍛**

都玩切小治又治
金曰鍛作煨段
周禮段氏為
鑄器又本韻
斷 決也又斷斷專壹
貌又本韻早韻
礪 石詩
謂捶脯加薑柱也
○**豕** 杜玩切易豕王弼曰豕
象者材也謂明卦中剛柔之材也陸德明曰豕斷也王篇豕走
悅也从彡彡音計暈頭也說文豕頭也象其銳而上見俗作豕

稅 周禮作稅衣俗作
稅又雲齊秦骨韻
○**段** 杜玩切體段又
分段片段款段
椴 木槿
斷

祿 黑衣后服周禮作綠注
作稅禮記作綠俗作綠
周禮內司服綠衣禮記士
妻綠衣俗作綠又先霰韻

亂 盧玩切理也治亂之謂亂又橫流而齊曰
亂爾雅正絕流曰亂又煩亂寇亂俗作乱

絕段卯不
也卯乎
十諫

諫 居晏切直言以悟人也詩箋諫之言于也于君子之意而
告之也周禮司諫注諫猶正也以道正人行又規諷也詩
主文而譎諫从
言从東从東誤
澗 山夾
水
閭 車閭
閭也送也訾也非也
論語禹吾無閒然矣左傳又何閒焉杜預曰閒猶與也爾雅閒
便也郭璞曰左傳謂之諫今謂之細作亦曰游偵又致隙曰閒
左傳閒基王室又以計離閒敵人曰反閒
閻 羣幅
相厠
微行曰閒行投閒隙私出曰閒出又剛韻
閻 又產韻
視也又成鬪人名
孟子王使人閻夫子吾將閻良
亦作閻又剛韻
○**晏**

於諫切柔也天清也日旰也揚雄賦天清日晏注晏無雲也如
淳注漢志曰三輔人以日出清濟為晏晏而温又後漢陳寵疏

於諫切柔也天清也日旰也揚雄賦天清日晏注晏無雲也如
淳注漢志曰三輔人以日出清濟為晏晏而温又後漢陳寵疏

於諫切柔也天清也日旰也揚雄賦天清日晏注晏無雲也如
淳注漢志曰三輔人以日出清濟為晏晏而温又後漢陳寵疏

於諫切柔也天清也日旰也揚雄賦天清日晏注晏無雲也如
淳注漢志曰三輔人以日出清濟為晏晏而温又後漢陳寵疏

於諫切柔也天清也日旰也揚雄賦天清日晏注晏無雲也如
淳注漢志曰三輔人以日出清濟為晏晏而温又後漢陳寵疏

於諫切柔也天清也日旰也揚雄賦天清日晏注晏無雲也如
淳注漢志曰三輔人以日出清濟為晏晏而温又後漢陳寵疏

於諫切柔也天清也日旰也揚雄賦天清日晏注晏無雲也如
淳注漢志曰三輔人以日出清濟為晏晏而温又後漢陳寵疏

洪崇晏晏注晏安溫也和也又爾雅云晏鳥鴛也爾雅寫鳥
晏柔也又詩言笑晏晏注和柔又霰韻晏安鴛亦作鴛

莊子斥鴳笑之 ○ 慣 古患切習也 貫 孟子我不貫與小人乘 串 鸚笑之 亦作貫串

詩串夷載路毛傳串習夷常也箋串夷即混 卞 角貌詩總 夷西戎國名也釋文串古患切又霰翰韻

梗韻 擯 擯帶 ○ 患 胡慣切憂也病也惡 宦 仕也學也左 擯 貫也左傳躬擯甲 輶 輶車裂人俗作 參 圈穀養獸

又闕 擯 曹俗作擯又刪韻 輶 輶又刪韻 參 牛馬曰芻 犬豕曰參楊倂曰參圈也以穀食獸於圈中左傳 掾 莊子掾

董父能擾龍氏曰參龍杜預曰參養也亦作掾 圉 禮記少儀君子不 卷 弩弓亦作秦史記長平四十萬衆

食圉腴又震韻 卷 張虛卷猶可畏也又先霰韻 環 繞也周迴也漢高紀守濮

韻屋韻又區願切 環 繞也周迴也漢高紀守濮 陽環水常山王傳環城過

市又刪韻莊子王三環 還 繞也圍也通作環莊子至樂篇相 之音還又音秦俗作環

幻 虛幻詭誕惑人書請張為幻 眩 張騫傳整軒眩人顏師 又妖術又胡飛切亦作眩

刀吐大植瓜種木屠人截馬之 袷 普患切 板 引也挽也 術皆是也又胡消切又霰韻

○ 番 甫患切數也述也 ○ 慢 莫晏切惰也怠也倨也易之 更也又先歌韻

上从日 侵 荀子寬而不侵又舒緩荀子 謾 欺也又與慢同 不由禮則勃亂促侵又翰韻 董仲舒策桀紂

暴謾又寒 媢 侮易也潔汚也 緜 緩也亦作侵 ○ 訕 所晏 先翰韻 媢 通作慢从日誤 緜 又寒翰韻

也亦作媢 姍 同上又笑也 疝 病也 汕 魚浮水上詩烝然汕 又刪韻 姍 又寒先韻

璞曰今之撻 潛 淚下又 棧 助諫切棚也 軒 子兵車又臥 罔也又產韻 潛 刪產韻 ○ 棧 又產銑韻

罔也又產韻 潛 刪產韻 ○ 棧 又產銑韻 軒 子兵車又臥 車 子車亦作載

又產
戇 虎竊毛曰戇貓
韻 又見刪韻產韻
○**篡** 初患切說文逆而奪取之曰篡从人算聲又弋取也揚子

鴻飛冥冥弋人何篡焉俗
本作篡非又奪也逆也
○**斡** 下患切斡也又翰韻
○**斲** 五患切斲

烏菴也韓愈詩
魚釣老葭亂
○**粢** 倉晏切爾雅餐也飯也又鮮好貌又優

婦人坐使釋米使正白為粢
白粢又笑貌見齒粢然
○**粢** 緇衣詩還予授子之粢兮注粢

為粢大夫一妻一妾
釋文云字林作粢
璨 王光
燦 明也通
粦 三女為粦亦

○**赧** 則諫切參也相也佐也助也出也
見也頌也篆又作贊後漢書作贊
赧 稱美也史作贊

赧 荀子問一而告二謂之赧揚偃曰赧
即讚字謂以言強贊助之又曷韻
赧 地名在南陽襄

又音才河切又
歌寒旱韻
○**瓚** 才贊切裸器受五升亦作瓚又旱韻漢

漢書是
姓薛也
○**炭** 他晏切燒木未灰
歎 太息亦作嘆人慨歎則息大而

息誤又
寒韻
嘆 莊子慮嘆變熱
灘 太歲在申曰灘
○**憚** 杜晏切

畏也又旱苟
箇曷韻
憚 疾也周禮句兵欲
無憚又旱銑韻
彈 激園也
揮 觸也又

渾 水中沙渚又
旱銑韻
但 任從也徒也又語辭亦作儻又

又寒先旱
霰韻
袒 孟子袒裼音但廣韻但字有上去二音
則袒字亦然當從通用又旱韻本韻
袒 詩

褻暴虎音但又
旱銑霰韻
亶 與但同賈誼傳非亶倒垂而已又與

縱逸也活衍也莊子
澶漫為樂又先韻
壇 相如賦案衍壇曼師古曰
寬廣貌又寒銑霰韻
訖 放也

天知予僻陋慢訖
又支歌產韻
誕 同上又大也妄也
○**爛** 郎患切燦爛
光貌方言自

辨蓋瓜之觚
辨又刪韻
辨判也具也漢書韓信
辨亦作辨
辨周禮以辨民器又

剝林以辨徐音
辨又銑琰霰韻
○盼匹欄切顧也
盼視也亦作盼
盼同七又眸子黑白

今又勤苦不休息貌孟
子使民盼盼然又靈韻
○綻文欄切衣縫解禮記內則衣裳
綻裂紉箴請補綴又縫補綻裂

曰綻亦
作袒綻
袒見廣韻又
袒旱翰韻
○綻內則釋文綻或作綻後
綻漢崔寔政論補綻决壤

○覓狹欄切菜
名又霰韻
○販方諫切買賤
販賣貴亦作反
反商賈又先銑產韻

○畎田畎平疇
也見廣韻
○返玉篇水名出浚
儀縣又霰韻
○媿同上切生子齊也
媿又免子爾雅免子

○飯符諫切炊穀熟曰
飯亦作餅又銑韻
○萬無販切十千亦作万左
傳萬盈數也漢志衍於

萬又万舞又
蟲名又姓
○曼引也無也又與萬舞之萬同荀子曼而饋又
姓又魚寒翰韻从日曰音冒監本从日誤

輓引車亦作
挽又銑韻
蔓葛屬又蔓莖也左傳云無
使滋蔓蔓難圖也从日誤

十一 霰

霰先見切說文稷雪也蓋雪初作未成花圓如稷粒撒而下
曰霰詩相彼雨雪先集維霰釋名曰霰者星也水雪相搏

如星而散劉向曰盛陰雨雪凝滯而水寒
陽氣薄之不相入則散而為霰亦作霰
霰爾雅雨霰為霰

寬寬水雪雜下者故
謂之消雪今詩作霰
先先之也詩相導前後曰先後妯娌亦
謂之消雪今詩作霰

先甲先庚月令先立春又當後而前曰先左傳不先父食孟子
疾行先長者光武沈幾先物晉書祖生先吾著鞭凡經史中無

音者準此有兩音者
兼用之又先銑韻
線縷也亦
○倩倉甸切草盛貌亦作
倩又茅蒐也與茜同

芊又先
韻
茜茅蒐可染紅漢
書千畝厄茜
倩赤繪又染草與
倩貌詩

巧笑倩兮謂好口輔也方言東齊之間謂
女婚為倩郭璞曰言可借倩也又敬韻
轉載極車大夫以

之轉華謂之柳禮記其轉有
校注轉取名於觀輿亦作精
璞曰連歲不熟
也亦作游薦
薦
詩天乃薦羞
衣小帶爾雅
仍饑為荐郭

定八年荐之以
棘社頤曰擁也
又與
存同
至
重也至也再
禮典瑞璧羨以起度鄭同農云

羨長也此璧徑長尺以起度量鄭康成曰羨不圍之貌蓋廣徑
八寸袤一尺考工記玉人職曰璧羨度尺好三寸以為度鄭同
農曰羨徑也好璧孔也鄭康成曰羨猶延其袤一尺而廣狹焉
釋文羨以善切延也又音賤徑也又車道擅弓注夾羨道為位

又見下又
支銑韻
賤
在線切卑下輕
善言廣韻巧讒
餞
送

廣韻酒食送
人又銑韻
○殿
丁練切軍前曰啓後曰殿又鎮也詩殿天
漢書注殿後也謂課居後也又軍敗後奔曰殿馬融曰

殿在軍後前曰奔後曰殿論語奔而殿又見下古作殿
他甸切以玉充耳詩王之瑱也又曰充耳琇瑩毛
傳充耳謂之瑱天子玉瑱諸侯以石又真震韻
○電
蕩練

陽激曜也釋名曰電殄也乍見則殄滅也
易離為電淮南子雷以電為鞭俗作電
井形刻為荷菱藻三者水物所以厭火災顏師古曰古者屋之
高巖通呼為殿不必宮中若黃霸今郡國上計吏條對有舉孝
子者先上殿注曰殿丞相所
坐屋也今唯天子宸居稱殿
奠
定也薦也置祭也頓爵神前
酌奠而已無迎尸以
甸
規方十里之外曰甸服甸之為言治

下之事又庚敬韻
也書五百里甸服周禮載師以公邑
之田在甸地注公邑謂六遂餘地縣師掌邦國都鄙稍甸郊里
之地域注云自邦國以及四郊之內又大司馬曰方千里曰國

之田在甸地注公邑謂六遂餘地縣師掌邦國都鄙稍甸郊里
之地域注云自邦國以及四郊之內又大司馬曰方千里曰國

之田在甸地注公邑謂六遂餘地縣師掌邦國都鄙稍甸郊里
之地域注云自邦國以及四郊之內又大司馬曰方千里曰國

之田在甸地注公邑謂六遂餘地縣師掌邦國都鄙稍甸郊里
之地域注云自邦國以及四郊之內又大司馬曰方千里曰國

之田在甸地注公邑謂六遂餘地縣師掌邦國都鄙稍甸郊里
之地域注云自邦國以及四郊之內又大司馬曰方千里曰國

之田在甸地注公邑謂六遂餘地縣師掌邦國都鄙稍甸郊里
之地域注云自邦國以及四郊之內又大司馬曰方千里曰國

之田在甸地注公邑謂六遂餘地縣師掌邦國都鄙稍甸郊里
之地域注云自邦國以及四郊之內又大司馬曰方千里曰國

之田在甸地注公邑謂六遂餘地縣師掌邦國都鄙稍甸郊里
之地域注云自邦國以及四郊之內又大司馬曰方千里曰國

畿其外方五百里曰侯畿又其外方五百里曰甸畿又與佃同詩維禹甸之又先韻

田 詩無田南畝 同書多方畋爾田尚求力畋爾田案書田又先韻

無音是如字去聲也廣韻 田又先韻

平也謂平其田也又先韻 **鈿** 以寶貝飾器又先韻 **淀** 淺泉廣韻 **涎** 光澤貌漢五行志燕燕尾涎涎廣韻美好貌

塞也又真韻 **姪** 美好貌 **練** 即甸切煮漚熟絲也又熟素繒又先震鈇韻 **姪** 貌 **練** 鍛練與鍊煉同漢路溫舒傳鍛練而周內之晉灼曰精熟周悉致之法中也韋彪傳鍛練之吏持心近薄注鍛椎也鍛練猶精熟也言深文之吏入人之罪猶工治陶鑄鍛練使之成熟也又選也漢郊祀歌練實不食 **鍊** 樂治五金時日亦作棟又木名與棟同莊子非練實不食 **鍊** 亦作煉練又金也王褒四子講德論精鍊藏於鑪環鍊鍊煉三字義同不得重押義異者非从金从束與鍊不同鍊音東

棟 木名亦考 **棟** 韻又產韻 **凍** 澗也熟絲也考工記 **棟** 作欄練 **欄** 考

記慌氏以欄 **戀** 龍眷切眷念也 **攣** 顧念又 **變** 美好又為次又寒韻 **戀** 係慕也亦作攣 **攣** 先韻 **變** 鈇韻

現 形甸切顯也 **見** 同上又 **現** 日見也又日氣詩見露也亦作見 **見** 見下 **現** 日見也又日氣詩見

銑 郡縣古作寰周禮五鄙為縣二千五百家此六遂之縣也四甸為縣此州里之縣也天子地方千里分為百縣縣有四郡秦置三十六郡 **寰** 天子畿內 **覓** 易覓陸夫夫宋以監天下之縣又先韻 **寰** 又刪韻 **覓** 哀云覓覓菜又

蕢又人覓也三草皆柔脆之物程氏易傳陸馬齒覓也如宋程之說則覓當音狹欄切唯孟喜易作覓山羊也音胡官呼官二切又 **硯** 倪甸切墨 **研** 同上又礪也窮也晉潘岳釋奠頌諫韻 **硯** 池亦作研 **研** 精氣既研作去聲用又先韻俗作

研 **研** 麋絕有力者又先 **衍** 同上切水溢又廣也豐也延

研 二韻俗作研 **衍** 衰也寬也盛也饒也盈也又

研 衰也寬也盛也饒也盈也又

研 衰也寬也盛也饒也盈也又

研 衰也寬也盛也饒也盈也又

研 衰也寬也盛也饒也盈也又

研 衰也寬也盛也饒也盈也又

山阪曰衍周禮地官注下平曰衍三輔謂山陵間曰衍易大衍之數五十鄭康成曰衍演也王弼曰演天地之數所賴者五十也又蕃衍茂盛也詩蕃衍盈升亦有蔓延之義又曼衍獸名因以為巴俞之戲亦作曼延揚雄賦抑止絲竹宴衍之樂前漢西域贊漫衍魚龍

延 蔓延不斷貌亦延 張衡西京賦巨獸百之戲又銑韻 作延又先韻

後垂禮記玉藻前後

延 又先韻 銑韻

邃延亦作延又先韻

延 八延地之八際相如封

曰本音延協韻音

羨 延也西京賦羨公侯卿士又餘也漢書弋戰切又先韻

圓靈錫羨謂天錫餘福延及後昆也又墓道史記衛世家共伯入釐侯羨音以戰切又音延罕用故不叙入先韻內毛曰周禮小司徒凡起徒役毋過家一人以其餘為羨鄭司農云羨饒也又曰大故致餘子鄭司農云餘子謂羨也釋文羨錢面切孟子以羨補不足音似面切又延見切是羨餘之羨有似面延

彥 同上切美士曰彥从彡 弔生曰唁 詩歸唁衛

面二音可以通用

侯穀梁傳弔失

嘖 當作嘖 又翰韻

諺 傳言廣韻俗言孟子

戲 戲也

又先銑

讞 議獄俗作讞 又銑屑韻

椽 同上切官 屬俗作椽

緣 衣純也漢公

儒術注譬之於衣加純緣也禮記深衣純袂緣純邊廣各寸半注純謂緣之也緣袂謂其口也緣緹也緣邊衣裳之側釋支緣

悅絹切緹以鼓切又音錫鄭康成注既夕禮云飾衣領

建

袂曰純裳邊側曰緹下曰緹又先翰韻今俗作緣

經雷切說文立朝律也从聿从反徐曰聿律也定法也廣韻樹也置也又木名在蜀水直上百仞無枝又鼓名前向並傳剥其

建鼓師古曰一名植鼓謂植木而旁

見 說文視也从目几徐

懸鼓又建安郡名又居憲切又銑韻

所覩又姓

眩 炎絹切目無常主亦作玄又瞋眩憤亂也書

又見上

若藥不瞑眩音義瞋莫甸切眩音縣竝無平聲漢宣帝曰俗儒不達時宜好是古非今使人眩於名實音胡聘切一本胡盼切

則與幻惑同音亦無平聲音諸
如此類可用無疑又胡涓切
耀音炫又
胡涓切

炫 火光也
明也
炫 好衣盛服鄒陽傳
炫又相如封禪書采色玄

注銜古
縣字
玳 王名又
胡涓切
○**願** 虞怨切大頭也欲
也思也顛望也
愿 謹也愨也
善也書愿

而恭注愨愿而
恭恪亦作原
原 荀子原愨注原讀作愿論語鄉原德之賊
也孟子其惟鄉原乎朱氏曰原與愿同又

先
諛 徐語說文引孟子
諛諛而來又先韻
遠 同上切離也遠
之也又銑韻
輶 輶輶也又

名見左傳釋
文又先韻
援 救助也接也引也取也畔援者
跋扈也詩無然畔援又先翰韻
媛 嬋媛美
女又先

韻
院 堅也宅也室也廣韻垣院謂庭
館有垣牆者曰院又胡官切
瑗 大孔璧又人名
○

獻 曉見切進也差也呈也賢也又諡也
亦作鮮禮記犬曰羹獻又支歌韻
鮮 月令鮮羔開沐
又見先銑韻

鞮 牛駕具在首
曰鞮又銑韻
顯 明也著也光也觀也禮記檀弓子顯致
命於穆公釋文顯音呼遍切又銑韻

軒 肉塊切者內則細者為
膾大者為軒又先韻
憲 法也又興盛貌中庸引詩憲
憲令德又原憲孔子弟子又

銑韻
○**券** 區願切約也契也史記事成操右券以責
下从刀與券字不同券古倦字下从力
綵 綵繡也

不分離貌
又銑韻
勸 勉也獎也助也教也說从也
勸謹上从卅監本从卅誤
○**碾** 女箭切所
以輓物亦

作輓又
彌韻
○**絹** 吉掾切繒也
亦作絹縛絹
縛 周禮內司服注素沙今之白
紵也又銑

軫韻
鄧 衛地
狷 論語狷者有所不為亦
作狷又銑韻俗作狷
猥 孟子必也狂
猥手音去聲

俗作猥又
胡涓切
惛 躁急亦作惛又
先韻俗作惛
惛 又見先
韻
睞 音同上
側目視
睞

苦也亦作罽絹又銑韻俗
作罽凡从罽者俗皆作罽
罽 古作絹周禮罽氏注置其所食
之物於絹中鳥來下則絹其脚

又見銑韻 **眷** 音同上親屬也亦作 **倦** 史記樊噲傳誅諸 **倦**

韻 **卷** 卷帙可舒卷者曰卷編次者曰帙亦作卷又先軫銑韻 **卷** 同上又曲也見廣韻又

韻 **素** 又先諫翰屋韻又區願切 **宴** 伊甸切合飲亦作燕燕又喜也息

息也郭璞曰盛飾宴安近處幽閑詩宴宴居息易嚮晦入 **晏**

月令以定晏陰之所成注 **燕** 史記封禪書至中 **燕** 說文日

宴安也音伊見切又諫韻 **燕** 同上又安也喜也息也鳥也

出也 **燕** 通作燕宴 **燕** 亦作鸞又飛燕馬名又先韻 **偃** 禮

嚙 吞也亦 **咽** 又先盾 **媵** 女稱 **堰** 壅水為埭亦 **偃** 周

同 **莊** 子偃鼠飲河音去聲又與 **偃** 鼠 **偃** 莊子偃鼠音義云 **偃**

成曰偃豬謂雷下池受蓄水而流之者又銑韻 **郾** 地名漢地

有 **郾** 縣唐 **焉** 於也物不鮮也黠 **絢** 遠也亦作絃 **絃** 又

韻 **洵** 遠也詩于嗟 **負** 營求也說文引書 **眴** 目動又真震

駟 青驪馬又先韻詩駟彼乘 **杻** 履法亦 **援** 又先 **鞞** 攻

之工亦作鞞 **鞞** 又震韻 **焯** 禮記焯甲吏之賤 **徧** 卑見切

作 **遍** 禮記宰辯告諸男名曲 **變** 變化改也易也轉也災

辨 **怨** 迂絹切仇也讎也 **餽** 饌 **碗** 田二十畝曰 **宛** 順也

躍上 ○麪 莫見切 眇 邪視又 瞑 瞑眩亦作泯又 泯 眩

目不安司馬相如傳視眩 面 顏面又向也首也亦作面如淳

面凡物皆有背有面又相背曰面項羽傳馬童面之顏師古曰

面謂背之不面向也面縛亦謂友借而縛之杜預以為但見其

面非也劉攽刊誤曰面謂直向之耳後世以相向為當面相背

為背面社甫詩當面論心背面笑又方面當四方之一面也又

史記田儋傳有云 佞 鄉也亦作面又背也離騷佞規矩以改

南面稱孤字作面 錯賈誼賦佞蠛蠓以隱處面與佞義異

者可分押之又揚子假則佞焉文選 選 須絹切擇也又銓

離騷佞規矩而改錯字皆作佞 選 官也又白選貨貝

名禮記選賢與能音宣面切論語選於眾 巽 網也以巽獸足

音息戀切又王制選士或作撰饌又銑韻 巽 又銑韻俗作巽

○縲 取絹切一染紅赤黃色也檀弓黃裏縲緣注縲纁

之類釋文淺赤色今之紅也與茜相近又先韻

旋 隨戀切遶 還 遶也圍也通作旋莊子相與 游 水回亦

也又先韻 旋 還 還而觀之又刪先諫韻 游 作旋又

作旋杜甫最能行撒旋

捐瀆無險阻又先韻

劉蕡策扇太和於仁壽又與煽同班固叙傳梁籍扇烈又竹葦

門曰扇月令仲春乃脩闔扇注用木曰闔用竹葦曰扇俗作扇

煽 熾盛詩豔妻煽

○縲 天戰切寬綽又

戰 闕左傳皆

陳曰戰又懼也恐也亦

單 敬順曰單激之至竝音戰又見下

顛 頭不正又四支

○縲 丹穀衣亦作褻展

褻 又

韻 寒掉又先韻

展 周禮內司服

○縲 時載切補也緝也

緝 又

卒乘成十六年補卒乘繕甲兵繕治也詩鄭風叔于田序繕甲

治兵注繕之言善也繕蓋整緝補治之也編錄文籍謂之繕寫

治兵注繕之言善也繕蓋整緝補治之也編錄文籍謂之繕寫

治兵注繕之言善也繕蓋整緝補治之也編錄文籍謂之繕寫

治兵注繕之言善也繕蓋整緝補治之也編錄文籍謂之繕寫

治兵注繕之言善也繕蓋整緝補治之也編錄文籍謂之繕寫

治兵注繕之言善也繕蓋整緝補治之也編錄文籍謂之繕寫

治兵注繕之言善也繕蓋整緝補治之也編錄文籍謂之繕寫

治兵注繕之言善也繕蓋整緝補治之也編錄文籍謂之繕寫

治兵注繕之言善也繕蓋整緝補治之也編錄文籍謂之繕寫

治兵注繕之言善也繕蓋整緝補治之也編錄文籍謂之繕寫

治兵注繕之言善也繕蓋整緝補治之也編錄文籍謂之繕寫

治兵注繕之言善也繕蓋整緝補治之也編錄文籍謂之繕寫

治兵注繕之言善也繕蓋整緝補治之也編錄文籍謂之繕寫

治兵注繕之言善也繕蓋整緝補治之也編錄文籍謂之繕寫

治兵注繕之言善也繕蓋整緝補治之也編錄文籍謂之繕寫

又敬膳且食又美食物廣韻食也文王世子食下問所膳注

膳問所食者周禮膳夫注膳之言善也今時美物曰珍

也亦作饌善又銑韻俗作膳膳掌王之食飲膳羞注膳牲肉

善又取善曰善亦作善又銑韻俗善又取善曰善亦作善又銑韻俗

作善或作善凡从善者皆然善又取善曰善亦作善又銑韻俗

遜注擅與禪同墀義亦同謂除地為善又取善曰善亦作善又銑韻俗

墀告天而傳位也後因謂之禪位善又取善曰善亦作善又銑韻俗

至于四岳則封九山而祭天禪小山而祭山川舜典曰歲二月善又取善曰善亦作善又銑韻俗

東巡守至于岱宗柴望秩于山川是也齊威公欲封大山管仲善又取善曰善亦作善又銑韻俗

設辭以拒之謂非有符瑞不可封禪非也至秦始皇惑於神仙善又取善曰善亦作善又銑韻俗

之說欲禱祠以求長生遂以封禪為異典失之遠矣亦作禮又善又取善曰善亦作善又銑韻俗

傳與也亦作禮又見先善又取善曰善亦作善又銑韻俗

韻俗作禪凡从示者皆然善又取善曰善亦作善又銑韻俗

夕月即天文善又取善曰善亦作善又銑韻俗

禪之謂也善又取善曰善亦作善又銑韻俗

儺傳與也與禪同揚子允捨堯善又取善曰善亦作善又銑韻俗

儺舜之重又寒先早翰韻善又取善曰善亦作善又銑韻俗

膳

膳

膳

膳

膳

膳

膳

膳

膳

膳

膳

膳

膳

膳

膳

膳

膳

膳

膳

膳

膳

膳

膳

膳

膳

膳

膳

膳

膳

膳

膳

膳

膳

膳

膳

膳

膳

膳

膳

膳

膳

膳

膳

膳

膳

膳

膳

膳

膳

膳

膳

膳

膳

膳

膳

膳

膳

膳

膳

膳

膳

膳

膳

膳

膳

膳

膳

膳

膳

膳

膳

膳

膳

膳

膳

膳

膳

膳

膳

膳

膳

膳

膳

膳

膳

膳

膳

膳

膳

膳

膳

膳

膳

膳

膳

膳

膳

膳

膳

膳

膳

膳

膳

膳

膳

膳

膳

膳

膳

膳

膳

膳

膳

膳

膳

膳

膳

膳

膳

卞為期門又躁疾左傳邾
莊公卞急而好絮又寒韻
汴水名在陳留秦為三川郡漢為
陳留郡東魏置梁州後周改為

汴州宋汴說文與汴同唐史李晟贊
為京師汴李希烈訂鄭汴又諫韻
弁冠也又手弁合也
象人之弁合也周禮祗朝則皮弁服荀子士皮弁服
楊倞曰皮弁謂以白鹿皮為冠象上古也又寒韻
拚拚子

拚拚又先震韻
拚拚又先震韻
拚拚又先震韻
拚拚又先震韻
拚拚又先震韻
拚拚又先震韻
拚拚又先震韻
拚拚又先震韻
拚拚又先震韻
拚拚又先震韻

○薦大蔞唐契苾何力傳逐薦草美水以為生又甘美草三
蒼云六畜所食曰薦又薦席蒙曰
薦莞曰席又本韻及震韻
箭竹高一丈節高三尺可
為矢爾雅東南之美者

有會稽之竹箭今
人因謂矢為箭
濺水激灑也
湔沽也
煎熬也甲煎也
鬚髮也宋玉招魂長髮
曼鬋鬢陸離又先銑韻
插也亦作
緡又震韻
戩方言福祿謂之
戩又銑韻

十二嘯

嘯蘇弔切吹聲亦
作歎又質韻
肅蹙口而出聲一本作嘯
笑喜而
解顏

啓齒也又嗤也哂也亦作咲矣案篆
文从竹从夭非从大也監本从大誤
道者則樵夫咲之又作矣
薛宣傳一矢相樂
宵宵又蕭韻
宵宵又蕭韻
宵宵又蕭韻
宵宵又蕭韻
宵宵又蕭韻
宵宵又蕭韻
宵宵又蕭韻
宵宵又蕭韻
宵宵又蕭韻
宵宵又蕭韻

之類應劭曰宵類頭圓
象天足方象地又蕭韻
俏列子倏倏成者俏成也初非成也
生於俏張湛曰惑其似成敗
而不能辯迷之所由也
鞘刀室亦作鞘
削漢書質氏
以洒削而

鼎食又效
○弔多嘯切聞終廣韻弔生曰唁弔死曰弔傷也
至左傳率羣不弔之人杜預曰弔至也釋文無音又上天不弔
周詩不弔昊天書不弔天降割于我家言不為天所閱弔又言

藥韻

至左傳率羣不弔之人杜預曰弔至也釋文無音又上天不弔

周詩不弔昊天書不弔天降割于我家言不為天所閱弔又言

藥韻

至左傳率羣不弔之人杜預曰弔至也釋文無音又上天不弔

周詩不弔昊天書不弔天降割于我家言不為天所閱弔又言

不至天廣韻弔字多嘯切又音的孟子誅其君而鈞鈞魚也

弔其民明日出弔於東郭氏竝無音皆可通用

芎 寄生草 ○ **糶** 他弔切 穀也望也又籀韻 **覘** 視也通作

端注大夫衆來曰頰寡來曰聘說文云諸侯三年大相聘也案

周禮宗伯殷頰曰視注殷頰謂一服朝之歲以朝者少諸侯乃

使卿以大禮衆聘焉釋文有平去二音秋官行人殷頰以除邦

國之隱釋文獨音去聲典瑞頰聘亦獨音去聲當依宗伯平去

二音通用 **窳** 窳窳深也遠 **越** 越也亦作 **跳** 又蕭韻 **窳** 窳

又與窳同荀子充盈大 **頰** 廣韻低頭 ○ **調** 杜弔切選也音

字而不窳又蕭籀韻 **顛** 顛也搖也又 **鈔** 燒器又 **篠** 草器論語

韻致也箒度也 **掉** 顛也搖也又 **鈔** 燒器又 **篠** 草器論語

又蕭尤韻 **簞** 草名左傳斬之蓬羽佳 **籒** 籒穀米又姓左傳成十年

高藜藿而共處 **籒** 籒侯使糶棧如楚又陌韻 ○ **料**

力弔切計也量也理 **噍** 噍也又聞遠聲廣 **寮** 魚罟 **寮** 廣

也祿料也又蕭韻 **鵠** 爾雅鵠一名鵠其 **寮** 廣韻寮候說文女字方言

美金又 **鵠** 雄曰鵠又蕭韻 **寮** 青徐之間謂好為寮又蕭

籀韻 **寮** 玉名又 **寮** 韻多也見廣 **寮** 照也又縱火也火熾也

司烜氏邦之大事共墳燭庭燎鄭司農曰墳與蕡同麻燭也鄭

康成曰墳大也植於門外曰大燭於門內曰庭燎皆所以照衆

為明又蕭 **寮** 漢志省費寮火注寮以為明火以 **寮** 漢杜欽

籀韻 **寮** 為溫為冬寒也又曰寮櫜有常用 **寮** 傳熏轅

天下又蕭 **寮** 禮作燎說文作寮 **寮** 治病亦作 **樂** 詩可以

文巧韻 **寮** 禮作燎說文作寮 **寮** 治病亦作 **樂** 詩可以

音洛鄭力召切 **廖** 人姓又 **繚** 繞也纏也莊子繚意絕

又效藥韻 **廖** 人姓又 **繚** 繞也纏也莊子繚意絕

火貌見廣 **僚** 宵獵相如賦羣相與僚於蕙圃文穎曰宵獵為

韻又蕭韻 **僚** 宵獵相如賦羣相與僚於蕙圃文穎曰宵獵為

韻又蕭韻 **僚** 宵獵相如賦羣相與僚於蕙圃文穎曰宵獵為

韻又蕭韻 **僚** 宵獵相如賦羣相與僚於蕙圃文穎曰宵獵為

韻又蕭韻 **僚** 宵獵相如賦羣相與僚於蕙圃文穎曰宵獵為

韻又蕭韻 **僚** 宵獵相如賦羣相與僚於蕙圃文穎曰宵獵為

韻又蕭韻 **僚** 宵獵相如賦羣相與僚於蕙圃文穎曰宵獵為

韻又蕭韻 **僚** 宵獵相如賦羣相與僚於蕙圃文穎曰宵獵為

韻又蕭韻 **僚** 宵獵相如賦羣相與僚於蕙圃文穎曰宵獵為

韻又蕭韻 **僚** 宵獵相如賦羣相與僚於蕙圃文穎曰宵獵為

韻又蕭韻 **僚** 宵獵相如賦羣相與僚於蕙圃文穎曰宵獵為

此則直言穢
耳又蕭巧韻
周○澆
五弔切寒泥
子名又蕭韻
○溺
奴弔切溲便
漢高祖溺儒

冠韓安國傳即溺之
又陌藥韻今俗作溺
○竅
苦弔切穴
也空也
○擊
擊也公羊傳宣六
年注擊猶擊也

○叫
古弔切呼也周禮作詔漢口
即同上又大
壘謂之詔
○嗚
嗚也

莊子嗷嗷然隨而哭之廣韻深聲又喙也數馬以嗷
漢書貨殖傳馬蹏數千唐崔光遠傳得馬二千嗷
○徵
循也

境也小路也羅卒曰游微論語惡微以為知者孔安國曰微抄
也抄人之意以為已有朱氏曰微伺察也雖音古堯切然韻中
平去二音皆未此義

合從通用又蕭韻
○橋
桔槔也曲禮奉席如橋
○橋
橋同考

工記弓人橋幹欲
熟於火又篠韻
○矯
同上又詐也又強亢
○要
一笑切樞
也要會也周禮月有要又契券也約也論
語又要不忘平生之言又欲也又蕭韻

突
同上切深也又
隱暗處又室東

南閭又複室也宋玉九辯冬
有突夏亦作突突又篠韻
○突
爾雅東南閭謂之突荀
同上又窟也莊子鷄生

於突亦作突又蕭篠韻
○安
又篠
○約
信也周禮同約注約言
二音如字其職曰掌邦國及萬民之約劑注劑券書
也約於妙切依前注釋文合作兩音通用又藥韻
○隋
七

切峻也
○悄
篠韻
○悄
口不正又黯口壺一曰不正貌禮記
亦作峭
篠韻
○悄
枉矢哨壺又多言貌揚子禮義哨哨

有兩音
○秋
竹簫洛陽亭長所小月峻波
○俏
俏醋
○醜
子

又蕭韻
吹又蕭充韻
○汕
也
○醜
好貌
○醜
肖

切冠娶祭名酌而無酬酢曰醜禮記醜於客位
冠禮也父親醜子而命之迎昏禮也字本作醜
○醜
飲酒
○醜
爵

白色又
○焦
灼龜炬又
○燭
苴火又
○焦
行蹙促貌禮記庶人
藥韻
蕭藥韻
○焦
藥韻
○焦
藥韻

濶
考工記軌
○稊
小物縮
○嚼
在笑切咀嚼亦
○任
漢書襄
中有濶
○稊
小也
○嚼
作噍又藥韻
○任
城無噍

類如淳曰青州俗謂無子遺為無噍類言無復譙以辭相責有活而噍食者也陳子昂傳彫暎遺噍又蕭韻

蕭韻○少失照切老少燒藝也又野火○照之笑切明所燭也亦作炤

陽曰晚照炤又蕭韻昭明也中庸亦孔之昭有詔上命也

也毛曰詔者古人上下通用周禮太宰之職以八柄詔王馭羣臣注詔告也師氏掌以燉詔王注告王以善道也莊子曰子不

聽父之詔又曰父詔其子如淳曰詔告也教也自秦漢而下唯天子獨稱之應劭曰諸以材伎召未有正官故曰待詔自漢至

唐遂有待詔之名又指播告之書為詔文中子續書有詔是也又蕭韻○邵實照切邑名又姓

勸勉也漢書勸勉也漢書紹繼也又介紹亦作紹又條韻書紹復

勸農又蕭韻紹先王之大業左傳序紹開中興無音通用繞同上切旋遶後漢書繞出延岑軍遶圍遶之也亦

饒廣韻饒益又豐○召直笑切趙國名又耀弋笑切光

照又炫耀漢書耀名譽亦作曜耀又蟲光曜同上又日光又

似螢詩熠耀宵行又鮮明貌詩熠耀其羽曜同上又日光又

耀同上又光燄左傳光遠而自他有耀者也言光耀白色

者必燭於遠自他物映之乃有炫耀俗作耀耀

鷄鷄鳥又姚嫖姚官名漢霍去病為嫖姚校尉亦作票姚

蕭韻○嶠渠廟切山銳而高又陵絕水輶南王安諫擊閩越

韻書輿輻而隄領雖音橋今閩浙語橋井上桔槔曲禮

音實與去聲同合從通用又蕭韻橋奉席如橋衡○劬匹妙切攻劫通

灑浮也又水中擊絮轉信標擊也廣韻標落

灑寄食於漂母又蕭韻標又蕭韻

灑又蕭韻標又蕭韻

灑又蕭韻標又蕭韻

灑又蕭韻標又蕭韻

灑又蕭韻標又蕭韻

灑又蕭韻標又蕭韻

灑又蕭韻標又蕭韻

灑又蕭韻標又蕭韻

灑又蕭韻標又蕭韻

灑又蕭韻標又蕭韻

灑又蕭韻標又蕭韻

灑又蕭韻標又蕭韻

灑又蕭韻標又蕭韻

灑又蕭韻標又蕭韻

灑又蕭韻標又蕭韻

是效又曰民胥效矣左傳引詩作效倣與效義異者如功效則倣之類可分押○孝許教切爾雅善

高頭大嗥也又見交藥韻今俗作嗥○敲口教切擊○磽石地培薄亦作○巧技巧又○駁脛也考工記參分其股圍去

○教居效切文教迪也訓也○覺寤也夢醒曰○校相角也

語犯而不校又械也易何校有兩音孟子校人烹之音效又音教又檢也考也計量也賈捐之傳貫朽而不可校顏師古曰校謂數計也周禮校人釋文校戶教切字从木若从手是比按字

今人多亂之佩觿集曰五經字書不分校校注云校若效翻比校也校戶教翻校尉也說文及陸氏釋文可考也

張氏五經文字皆从木非然相承日久今不敢改

也考○窖地藏亦○窳禮困窳倉城逆牆六分當作窳○較角也

也也○較角也○較角也

不等也亦作較○權杜也又權醕漢武天漢二年○鉸鉸刀又

較又藥韻初權酒醕如淳音較又藥韻○鉸裝鉸

樂魚教切欲也好也論語知者樂水仁者樂山益者三樂損

○豹布校切○爆牛名今作○爆火裂亦作○保吏官連直

報告也復也答也酬也論囚曰報下○褒周禮褒擗注褒讀

韻又交○砲披教切機石○拋拋車又○拗於教切玉篇拗

作物拗又韻○鞞靴鞞○鞞襪鞞○訥言逆○貌眉教切容貌

委貌官名又藥名○頽荀子疏房頽頽漢刑○帽莫報切頭帽上从

作冒說文作曰云小兒蠻夷頭衣也又覆也涉也貪也又姪

瑁

圭方四寸天子執之又隊韻俗作瑁監本从日誤

老毛

曲禮八十九曰耄注耄昏忘也亦作旄旄

旄

孟子反其旄倪又狗足旄毛也又交韻

眊

漢孫寶傳年七十詩眊又目少精又不明孟子胷中不正則眊

子眊焉注眊者蒙

苳

擇也詩左右苳之又羹用菜曰苳又菜食也又草覆蔓也又交韻

耗

耗亂不明亦作耗

媚

妬嫉說文夫妬婦亦作媚又寘韻

稍

所教切稟食曰稍又漸也又巧韻

削

家田也周禮天官家削之賦注家削三百里釋文削本亦作稍所教切載帥以家邑之田任稍地注家邑大夫之采

地稍或作削又肅藥韻

鈔

楚教切略取亦作抄勦又交韻

勦

又見交韻

謀

罩

捕魚器

超

超也又藥韻

踔

孟子注踔踔譎詭又踔也又踔踔不常貌

擢

直教切所以進船亦作掉濯

濯

說文字漢元后傳濯濯音掉又藥韻

鬧

女教切不靜也擾也嘯也音鬧俗作鬧从門誤

撓

撓亂也又交韻

淖

泥也又和也又人姓齊有淖齒

撓

撓同上切本曲也枉也摧折也易陳撓月令母或杜撓又蕭巧韻

鏡

鏡同莊天生萬物無鏡足以鏡心者又平聲

抓

側教切爪刺也

策

策籬也

號

號胡切令也召也呼也名稱也謚者有兩音又交韻

耗

耗虛到切減也敗也虛也荀子多耗而亂曰耗韓詩惡也董仲舒策

耗

耗虛也一云息耗善惡也篆文作耗今文作耗又見下又交韻

好

好愛樂又和好又壁孔考工記璧羨度尺好三寸以為度注羨徑也好壁孔也音呼報呼老二切

歆

暴起貌考工記歆雖歆而不歆又藥韻

犒

口到切餉軍俗作犒亦作餽

居號切告也謹也告上曰告袞下曰誥周書五
誥古者上下有誥漢武帝元符六年初作誥
又休假告曰告凶曰寧漢律吏二千石有予告有賜告唐授官
之符曰告身此謂告命也又屋韻凡告命告假之告止音去聲
易初筮告書帝告釐沃誕告萬方論語告朔曲禮出必告皆音
楷左傳序赴告策書有去入二音其餘經子史中告字並無音
合從通用然經子史中獨音枯者其義亦與去聲相通如春秋
文六年閏月不告月左傳閏月不告朔並無音曲禮出疆必請
反必告亦無音由此推之雖有獨音

其義苟同亦可通用又屋韻
傳却雍膏潤也以脂膏潤物曰膏詩羔裘如膏又屋韻
曹勝膏膏陰兩膏之膏潤天下又交韻
高又交韻
高又交韻
高又交韻

綰廣韻白練韓愈薦土詩
強弩射骨綰又巧韻
奧於到切深也內也藏也室
西南隅也又屋韻
奧俗作奧

來从廿今作
奧俗作奧

內曰澳亦作喚澳有去入二音又屋韻凡用喚
奧喚澳四字義同者不得重押義異者非
火御屋韻俗作

喚愉恨
○傲魚到切慢也倨也又樂也中
以上以方亦作傲傲驚傲警
傲敖詩

交匪敖禮記敖不可長視上於回則
教劉向引書無若丹朱敖又交韻
駑漢書嬰傳諸公稍自
引而怠駑又馬名又

樂也莊子惠以歡為
驚亦作敖又交韻
諛說文悲聲又交韻
敖言同上又與
傲同唐韋

步傳視僚堂驚然
韻志遠貌又交韻
鼻寒泥子名多力能陸地
行舟又慢也與傲同
敖金餅蓋

暴蒲報切凌也猛也驟也橫也侵也猝也急也晞也日出而
風為暴風詩終風且暴又暴暴卒起貌荀子暴暴如丘山
又徒持曰暴詩檀楊暴虎論語
暴虎馮河亦作暴又屋藥韻
暴同上又
武猛也強侵也

官有司職通作暴
暴義異者分押
瀑疾雨亦作
瀑又屋韻
醪酒一宿
抱集韻鳥伏卵

官有司職通作暴
暴義異者分押
瀑疾雨亦作
瀑又屋韻
醪酒一宿
抱集韻鳥伏卵

官有司職通作暴
暴義異者分押
瀑疾雨亦作
瀑又屋韻
醪酒一宿
抱集韻鳥伏卵

官有司職通作暴
暴義異者分押
瀑疾雨亦作
瀑又屋韻
醪酒一宿
抱集韻鳥伏卵

官有司職通作暴
暴義異者分押
瀑疾雨亦作
瀑又屋韻
醪酒一宿
抱集韻鳥伏卵

官有司職通作暴
暴義異者分押
瀑疾雨亦作
瀑又屋韻
醪酒一宿
抱集韻鳥伏卵

官有司職通作暴
暴義異者分押
瀑疾雨亦作
瀑又屋韻
醪酒一宿
抱集韻鳥伏卵

抱韓愈薦士詩鶴翎抱又交巧哀廣韻衣前襟又今朝服
不天生變化在啄菹抱韻哀垂衣一曰長襦爾雅襦

也亦作袍又裏袞也鉤鉤噪先到切羣呼亦噪又擾

也燥乾也又掃掃除禮記泥掃曰掃亦作掃瘙疥騷騷

又蕭文操七到切節操所操守也持也特也劉向別錄其

巧韻造至也謂也進也兩造獄之兩造爭也書呂刑兩造具備注兩

失其操也又風調曰操文中造謂囚證造至也造父人名又以舟為橋曰造詩造舟為梁毛傳

謂囚證造至也造父人名又以舟為橋曰造詩造舟為梁毛傳

天子造舟方言浮梁也廣雅作艘音同說文艘古造字釋文作

船七報切又音慥慥言行相顧貌中糴米穀空龜則

才到切又巧韻躁動也急進也趨周禮矢人為矢羽殺燥慍也

切驟突躁疾也亦作趨趨則趨注趨旁掉也燥慍也

也漕在到切水運又交韻下鑿孔寵考工記輪

申也見說漕文又巧韻鑿人為幅廣釋文曹報切又如字莊子六鑿相到都導切至也

為幅廣釋文曹報切又如字莊子六鑿相到又姓楚令尹

儀宋玉九辯圓鑿方柄亦有兩音又藥韻到又姓楚令尹

屈到之後南倒顛倒又禱祈請也文字音義道守杜到

史有到溉道周禮注先王所以教道民者音徒報切禮記王

抱韓愈薦士詩鶴翎

也亦作袍又裏袞也

也燥乾也又

又蕭文操七到切節操所操守也持也特也劉向別錄其

失其操也又風調曰操文中

謂囚證造至也造父人名又以舟為橋曰造詩造舟為梁毛傳

天子造舟方言浮梁也廣雅作艘音同說文艘古造字釋文作

船七報切又音慥慥言行相顧貌中糴米穀空龜則

才到切又巧韻躁動也急進也趨周禮矢人為矢羽殺燥慍也

切驟突躁疾也亦作趨趨則趨注趨旁掉也燥慍也

也漕在到切水運又交韻下鑿孔寵考工記輪

申也見說漕文又巧韻鑿人為幅廣釋文曹報切又如字莊子六鑿相到都導切至也

為幅廣釋文曹報切又如字莊子六鑿相到又姓楚令尹

儀宋玉九辯圓鑿方柄亦有兩音又藥韻到又姓楚令尹

屈到之後南倒顛倒又禱祈請也文字音義道守杜到

史有到溉道周禮注先王所以教道民者音徒報切禮記王

也漕在到切水運又交韻下鑿孔寵考工記輪

抱韓愈薦士詩鶴翎

也亦作袍又裏袞也

也燥乾也又

又蕭文操七到切節操所操守也持也特也劉向別錄其

失其操也又風調曰操文中

謂囚證造至也造父人名又以舟為橋曰造詩造舟為梁毛傳

天子造舟方言浮梁也廣雅作艘音同說文艘古造字釋文作

船七報切又音慥慥言行相顧貌中糴米穀空龜則

才到切又巧韻躁動也急進也趨周禮矢人為矢羽殺燥慍也

切驟突躁疾也亦作趨趨則趨注趨旁掉也燥慍也

也漕在到切水運又交韻下鑿孔寵考工記輪

申也見說漕文又巧韻鑿人為幅廣釋文曹報切又如字莊子六鑿相到都導切至也

為幅廣釋文曹報切又如字莊子六鑿相到又姓楚令尹

儀宋玉九辯圓鑿方柄亦有兩音又藥韻到又姓楚令尹

屈到之後南倒顛倒又禱祈請也文字音義道守杜到

史有到溉道周禮注先王所以教道民者音徒報切禮記王

也漕在到切水運又交韻下鑿孔寵考工記輪

抱韓愈薦士詩鶴翎

也亦作袍又裏袞也

也燥乾也又

又蕭文操七到切節操所操守也持也特也劉向別錄其

失其操也又風調曰操文中

謂囚證造至也造父人名又以舟為橋曰造詩造舟為梁毛傳

天子造舟方言浮梁也廣雅作艘音同說文艘古造字釋文作

船七報切又音慥慥言行相顧貌中糴米穀空龜則

才到切又巧韻躁動也急進也趨周禮矢人為矢羽殺燥慍也

切驟突躁疾也亦作趨趨則趨注趨旁掉也燥慍也

也漕在到切水運又交韻下鑿孔寵考工記輪

申也見說漕文又巧韻鑿人為幅廣釋文曹報切又如字莊子六鑿相到都導切至也

為幅廣釋文曹報切又如字莊子六鑿相到又姓楚令尹

儀宋玉九辯圓鑿方柄亦有兩音又藥韻到又姓楚令尹

屈到之後南倒顛倒又禱祈請也文字音義道守杜到

史有到溉道周禮注先王所以教道民者音徒報切禮記王

也漕在到切水運又交韻下鑿孔寵考工記輪

有去入二音亦作熹今軍中大皂旗
名皂熹亦有二音又文巧屋韻
亦作熹

溥覆照也
禮記如天之無不覆
熹左傳如天之無不熹也
亦作熹

敦 周禮司几筵每敦一几鄭康成曰敦讀為燾
覆也又灰寒蕭軫震隊六韻中又都昆切

盜 為悼 方言傷也哀也曲禮七
盜悼 年曰悼注悼憐愛也

道 廣韻嘉禾一莖六穗又巧韻封禪書道
一莖六穗於庖注道擇也恐當作道

預 曰勞者叙其勤以答之諸侯相
朝逆之以饗餼謂之郊勞又文韻

潦 積水又霑雨亦作
廣韻恪物聲類云烟嫪戀惜也韓愈薦士詩感物

增戀嫪又說文士無行者曰嫪毒又見尤韻
節一曰臂也又
魚爻先銑韻

十四箇

箇 古荷切數也枚也竹筴也荀
子負矢五十箇亦作个

个 漢貨殖傳竹竿萬个顏
師古曰个讀曰箇箇枚

也孟康曰个者一个兩個左傳亦不使一个杜預曰單使也又
一人曰一个左傳昭元年齊公孫竈卒晏子曰又弱一个焉又

明堂四面偏室曰个月令
天子居青陽左个右个

個 鄭康成注儀禮俗
呼个為個又偏也

過 古臥
切超

也越也度也過失也罪愆也誤也責也歌韻古禾切經也度也
易大過小過徐邈音去聲王肅音平聲毛曰超越之過過失之
過則去聲禮記時過然後學孟子過孟賁遠矣漢書過秦論伊
管未能遠過賈誼論語苟有過可以無大過不貳過書宥過無
大易赦過宥罪之類是也經從之過則平聲詩不我過永矢弗
過論語過位歌而過孔子孟子三過其門而不入揚子過我門
而不入我室之類是也易大過陸德明音相過之過小過音古
臥切義與大過同觀兩卦辭義當音去聲王肅音文非

裹

纏也包也又指所包之苞也
杜甫詩藥裹關心又寄韻

稽

鹿糠又
泰韻

○**軻**

口介切
軻軻不

得志廣韻孟子居貧軻軻故名軻字子

車孟子音義軻字無音又歌寄韻

堞

堞堞塵起貌風賦堞堞堞揚塵方言堞

堞

坎坳地不
平又寄韻

○**課**

○

苦臥切稅也試也

第也計也程也

堞

堞堞塵起貌風賦堞堞堞揚塵方言堞

堞

坎坳地不
平又寄韻

○**課**

○

賀

胡臥切以禮物相慶曰賀又儋也唐郝處俊傳羣臣皆賀

賀

胡臥切以禮物相慶曰賀又儋也唐郝處俊傳羣臣皆賀

○**荷**

胡箇切

○**荷**

○

改慶

禩

祿袖

和

應和又調也爾雅徒吹謂

○**荷**

胡箇切

○**荷**

○

亦作何又

何

又見寒

○**餓**

五箇切飢

臥

同上切寢也偃

○**摠**

○

寒歌寄韻

○**何**

又見寒

○**餓**

五箇切飢

臥

同上切寢也偃

○**摠**

○

曰臥三國志延入臥內

○**邏**

郎佐切巡也

○**娑**

邏娑吐蕃都城名亦

作娑些

杜甫詩和親

○**摠**

○

說文从人以臣伏也

○**邏**

郎佐切巡也

○**娑**

邏娑吐蕃都城名亦

作娑些

杜甫詩和親

○**摠**

○

羅些城注些一作沙亦作娑薛仁貴為邏娑道行軍摠管舊唐

史云吐蕃都城號邏些城新史云吐蕃號君長曰贊普居跋布

川或邏娑川

○**左**

子賀切相助也亮也導也勳也書左右有

又歌寄韻

○**佐**

為也造

○

右民孔光傳天左與王者凡言左右左扶曰

左右扶曰右左亦作佐又貳也副也又寄韻

○**佐**

為也造

○**佐**

為也造

○**佐**

為也造

○

詩方橋如此作俗作做非

○**惰**

杜臥切怠也不恭

○**惰**

杜臥切怠也不恭

○**惰**

杜臥切怠也不恭

○**惰**

○

做音直信切又御藥韻

○**惰**

杜臥切怠也不恭

○**惰**

杜臥切怠也不恭

○**惰**

杜臥切怠也不恭

○**惰**

○

馬嬉游之

○**惰**

杜臥切怠也不恭

○**惰**

杜臥切怠也不恭

○**惰**

杜臥切怠也不恭

○**惰**

○

又見支

○**馱**

載也亦作他又

○**馱**

載也亦作他又

○**馱**

載也亦作他又

○**馱**

○

者謂之負

○**奈**

乃个切遇也那也

○**奈**

乃个切遇也那也

○**奈**

乃个切遇也那也

○**奈**

○

他及歌韻

○**懦**

同上切弱也亦作

○**懦**

同上切弱也亦作

○**懦**

同上切弱也亦作

○**懦**

○

歌寄二

○**懦**

同上切弱也亦作

○**懦**

同上切弱也亦作

○**懦**

同上切弱也亦作

○**懦**

○

韻

○**懦**

同上切弱也亦作

○**懦**

同上切弱也亦作

○**懦**

同上切弱也亦作

○**懦**

○

洪武正韻卷第十二

洪武正韻卷第十三

十五碼

馬莫駕切師旅所止地祭名詩是類
駱周禮肆師祭表駱

駱是禡禮記禡於所征之地亦作駱
駱則為位連駱師祭

也釋文駱莫駕切鄭
駱惡言也上从
馬音陌又藥陌二韻
馬音陌又藥陌二韻
馬音陌又藥陌二韻

伯詩吉日既伯既
伯禱注祭馬祖也
伯音陌又藥陌二韻

風雷震有甲步卒千餘人其不被甲者以紅紩帕抹其額自此
帕會塗山之夕大
帕一儀實錄曰禹

遂為軍容之服韓愈元和聖德詩以紅帕首音怕一本音抹又
帕必駕切國語霸把
帕衣襟通俗文
披開也又支
披紙實二韻
霸也把持諸侯之權
霸音陌又藥陌二韻
霸音陌又藥陌二韻
霸音陌又藥陌二韻

又陌韻从日月之
伯莊子五伯注夏昆吾商大彭豷周齊
伯威晉文荀子威動天下五伯是也揚倥
伯音陌又藥陌二韻
伯音陌又藥陌二韻
伯音陌又藥陌二韻

曰伯讀曰霸又如字孟子作五霸注齊威晉文秦繆宋襄楚莊

是也謂之伯蓋取牧伯長諸侯之義後人恐與侯伯字相混故

借用霸字以別之漢人遂以霸水名在長安東三十里古曰

霸道與王竝失之矣又陌韻霸水呂氏春秋太公釣於滋

水是也秦穆公更名霸漢書霸障水从

棘門霸上後人加从月誤

執處也考把又馬

工記作把把又馬

鬱釋文沙如字一音所嫁切周禮內

養同又云或音蘇他切又歌麻二韻

詐也荀子匿行曰詐

監本韻略注云荆州浸為是而建本

正誤韻略乃改注作豫州浸非也

楚也曲禮為其拜而楚

拜又

漢水名韓愈曹成王碑行趾

川漢又鴈漢池名又音託

醉亦作榨

○乍

助

切初也忽也

粹也甫然也

蜡年終臘祭名依字合作禮二禮假

借作蜡蜡本蟲名見玉篇

二禮假

清祀商曰嘉平周

曰大禘秦曰臘

詐也

也許叔重馬融作

託又見下又暮韻

吒俗禮毋吒食

託又暮

銀也亦作姹

又馬暮二韻

姹又

哆廣韻哆吳大口貌

又紙寄馬二韻

多廣韻張也

又馬暮二韻

託

託又暮

託

託

託

託

託

託

託

託

託

託

託

託

託

託

託

託

託

託

託

託

託

託

託

馬二

託

託

託

託

託

託

託

託

託

託

託

託

託

託

託

託

託

託

託

託

託

託

託

託

託

託

託

託

託

託

託

假詩

假詩

假詩

假詩

假詩

假詩

假詩

假詩

假詩

假詩

假詩

假詩

假詩

假詩

假詩

假詩

假詩

假詩

假詩

假詩

假詩

假詩

假詩

假詩

假詩

假詩

假詩

假詩

假詩

假詩

假詩

假詩

假詩

假詩

假詩

假詩

假詩

假詩

假詩

假詩

假詩

假詩

假詩

假詩

假詩

假詩

假詩

假詩

假詩

假詩

假詩

假詩

假詩

假詩

假詩

假詩

假詩

假詩

假詩

假詩

假詩

假詩

假詩

假詩

假詩

假詩

假詩

假詩

假詩

假詩

假詩

假詩

假詩

假詩

假詩

假詩

假詩

假詩

假詩

假詩

假詩

假詩

假詩

假詩

假詩

假詩

假詩

假詩

假詩

假詩

假詩

假詩

假詩

假詩

假詩

假詩

墟

赫

赫 笑聲又口距人也

赫

赫 詩反子來赫鄭音虛訝切

駱

駱 枯架切響骨揚雄解

駕

駕 居亞切唐制天子居曰

也漢制大駕屬車八十一乘說文馬在軛中也又馭也又具車馬曰駕孟子今乘輿已駕矣漢高帝令有明德者郡守必身勸為之駕曲禮君車將駕又騰駕揚子仲尼

音鑄俗作西

賈

賈 論語求善賈而沽諸孟子則賈相若周

鬱密之尊又玉爵名周禮學彝注畫為禾稼之狀蓋學稼聲相近也又馬韻俗作犖

假

假 告休沐又以

假至也邠唐冀克之間曰假或曰裕郭璞音駕朱嫁者家也女以夫為家故婦人謂嫁曰歸言若歸其家然方言言自家而出謂之嫁爾雅往也又推惡於人曰嫁然嫁禍加木

屋架衣架亦作枷又起屋也又棚也又以架架物也

枷

枷 禮記不同梳

稼

稼 種曰稼歛曰

注種穀曰稼如嫁女以有所生又稻也陸詩十月納禾稼

帙

帙 變夷

罷

罷 皮罵切休也已

也漢高紀酒罷又諸侯罷戲下又支紙解

杷

杷 田器

杷

杷 杷

亞

亞 衣架切次

也醜也姻亞也相依也亦作惡又麻韻

姪

姪 兩婿相謂為

程

程 穉程禾名

辭言天下之至賾而不可惡也陸音於嫁切云亦作亞亞次也又音烏路烏洛二切又模暮陌三韻

訝

訝 切嗟

訝疑怪也又迎也周禮訝士注訝迎也士官之迎四方賓客掌訝註訝迎也賓客來主迎之亦作訝

迂

迂 迎也亦

御

御 詩百兩御之有兩音又以御田祖笈御迎也音迓左傳

輅

輅 左傳狂狡輅鄭人杜預曰輅迎也音迓僖五年輅晉侯又暮韻衙 逆之車注驅禽使前

萬象於其上
挂 懸也又剛挂弩矢鏃名潘
其射雉賦出剛挂以潛疑
掛 同上
註 誤也又音

挂 絲結
罍 礙也
完 五吳切
泥完屋

十六蔗

蔗 之夜切
諸蔗
柘 木名詩其
爰
爰肉詩楚茨或燔或炙毛傳
燔取腠管炙肉也炙燔燔

肉也炙肝炙也音之赦切行葦或燔或炙箋燔用肉炙用肝音
者夜切鳥驚燔炙芬芬箋小禮之尸卑用美酒有燔炙可用褻

味也雖無音亦當去聲唯瓠葉燔之炙之音隻朱氏
竝音入聲周書黃帝茹燔肉為炙亦作炙又陌韻
炙 韓愈

聖德詩萬
庶 蟲名周禮赤友氏注
牛鬻肉
馭 水又馬韻
卸 舍

解馬脫衣解甲皆曰卸
今舟人出載亦曰卸
借 子夜切假也又助也漢未雲少
時借客報仇又貸也推換也亦

作藉又
借 歎聲漢蘇伯阿望見春陵郭借
陌韻
謝退也衰也彫落曰謝又以辭相告曰謝陳餘傳斯養卒謝其
舍又致仕曰謝曲禮若不得謝又拜賜曰謝又國名又姓

榭 臺有屋爾雅有木者謂之榭無室曰榭郭璞曰即今
堂堦堦春秋成周宣榭火杜預曰屋歇前本亦作謝
同上切薦也薦玉曰藻藉六采三等以朱白蒼畫之又醞藉謂

如醞釀及薦藉道其寬重博也蓋舍蓄包容之意亦作藉又借
也孟子注籍交
藉 漢義縱少温籍注無
報仇音慈夜切
舍 式夜切屋也

一舍左傳凡師一宿為舍又釋也置也左傳
舍爵策勳又馬陌二韻俗作舍監本作舍誤
赦 周禮司刺掌

赦舍也
射 神夜切射弓周禮五
又麻韻
貫 貸也又
鹿射獸名爾

廣
夜 寅射切晝夜夜者舍也暮
也篆文从亦从夕今作夜
射 僕射官名姑射山名
漢官儀曰僕射秦官

足

也又 陽韻 上 在上之上尊也廣韻君也猶天子也太上極尊之稱

也 陽韻 上 蔡邕曰上者尊位所在但言上不敢言尊號耳又崇

也 還也左傳 償 不可償也 餉 式亮切饋也饁也 向 國名地名又

養 饗 又陽韻 傷 創也悼也痛也感悵也廣韻 蟻 桑蠶即

尺亮切導也引也先也 倡 左傳外內倡和 昌 盛也又陽韻

詩也周人以諱事神不應犯諱當音去聲處亮切 廠 露

失志望 暢 長也通也達也又姓孟子草木暢茂亦作暢漢志

恨貌 暢 條鬯該成安世樂清明鬯矣顏師古曰鬯古暢字

說文 鬯 以秬黍釀酒以香草和之曰鬯鬯周禮注鬯釀黍為

作暢 鬯 酒芬香條鬯於上下暢與鬯義異者分押又謂秬鬯

遠也又 暘 草盛 穉 穉也 張 失志 障 知亮切蔽障邊

丑兩切 障 障唐太宗以魏徵疏列為屏 郭 障 又陽韻 嶂 山峯如

障或作郭張湯傳居一郭間 郭 障 韻 嶂 嶂者

瘴 熱病 帳 張也幃也帕也釋 張 周禮以待張事漢高紀

成帝紀注共具張設也王尊傳共張如法而辦龔遂傳水衡共

張宮館薛宣傳共張職辨又侈也大也張王也又與脹同左傳

晉景公張如廁又張弦曰張嵇康琴賦田 脹 廣韻 瘡 上同

連操張張與張帳義異者分押又陽韻 長 增盛也韓愈詩得時方長王

漲 大水貌又水泛溢杜 將 子亮切將之也主持也將軍帥師

將 也又中指曰將指又見陽韻 將 醢 醢也肉醬謂之

遙集今張揖曰在崑崙閭闔之中又陽韻又養二韻也亦作傍並並又陽庚二韻

傍 又陽 竝 借也與也併也亦作並又旱梗敬韻

旁 午音去聲又陽庚二韻 棒 杖也 梧 天梧星名 蚌 蛤

亦作 喪 蘇浪切死也又失位也易 藏 才浪切物所蓄

漢志萬室之邑必有萬鍾之藏藏緇千萬千室之邑必有千鍾之藏藏緇百萬又曰山海天地之藏易慢藏誨盜周禮守藏中

庸寶藏皆去聲 臧 漢志陳臧錢出御府 臧 五臧經典作藏 古作臧又陽韻

不可重押 奘 馴大見廣 輩 車修 葬 則浪切葬理禮記葬 義異者非 奘 韻又養韻

陽 堯 上見二輔 髒 直貌 吭 下浪切咽也又吞也蜀都 賦 吭清渠亦作肱頰又

陽養 肱 又二韻 頰 又二韻 亢 頰亢上下不定也亦作頰揚雄 二韻

下二 行 行行剛強貌又輩行漢書且鞮單于曰 行 衣架一 韻 漢天子我丈人行也又庚陽梗敬四韻

竿杜甫詩翡翠鳴衣桁韓愈寄崔 立之詩桁掛新衣裳又陽庚二韻 沈 漢郊祀歌西顛沈碣師

沈碣白氣之貌據此則沈澀之沈 亦當有上去二音又見下又養韻 亢 口浪切過高又抵也

當無所卑屈曰亢又愆陽曰亢陽亦作炕又蔽 抗 扞也蔽也 也左傳昭元年大叔曰吉不能亢身焉能亢宗

舉也通 伉 伉儷配偶也又敵也 閱 閱閭高門亦作伉大雅 作亢 與抗亢同又藏物也

貌釋文伉本又作亢 沈 水流 炕 竭誠又炕慨感傷之意又 韓詩作閱云盛貌

慷 又二韻 犴 健大又犴犴不順 炕 火炕又炕陽張皇自大 貌晉周嵩狼犴

志有炕陽之

康

記明堂康圭疏屏音亢又陽韻

硃

硃磬石聲

盎

於浪切益盎又

應通作亢 益齊酒名周禮酒正注益猶翁也盛而翁翁然又盛貌孟子益於背注其背益益然盛朱氏曰益體厚盈溢之意亦作菴又漾

韻

醜

濁酒又 養韻

塊

塵也又 養韻 ○ 柳 魚浪切繫馬柱一曰堅也中从匕筋之匕从匕誤

○ 曠

苦謗切明也空也濶遠也虛大也久也豁也鄒陽傳獨觀昭曠之道師古曰昭明也曠廣也康衢傳曠然大變

其俗亦作廣曠又男子壯無室曰曠鰥費曰曠日

慮

漢元帝紀衆僚久慮又養韻

廣

開泰貌荀子人主胡

不廣焉無恤親踈無偏貴賤唯誠能之求又見下

續

小爾雅絮之細者曰續亦作統

統

也

穴也又漢武帝賦託沈陰以 曠久注曠與曠同又養韻

○ 謗

補曠切訕也毀也

榜

進船亦作榜又陽庚

敬三 韻

榜

同上又船名晉張載傳具榜越船又船師張協七命榜人奏採菱之歌又陽庚養敬四韻

○ 廣

古曠切度廣曰又廣輪廣袤東西曰廣南北曰輪曰袤檀弓廣輪揜坎注輪從也從音子容切據此則是橫量曰廣從量曰輪

又兵車左右廣又副車曰貳廣見左傳襄二十三年又陽漾二韻

○ 滂

普浪切滂沛雨盛下貌列子雲雨之滂濶

又陽韻

○ 儻

奴浪切緩也

灑

決灑濁也

○ 壤

決壤塵

盲

老人不知也

岨

岨岨山貌

○ 絳

古巷切大赤色又地名

降

下也貶也又陽韻

洚

水不遵道孟子洚水警余洚水者洪水也又曰水逆行謂之洚水趙岐曰水逆行洚洞無涯故曰洚水洪者大也尚

書作降水古字通用又東送二韻

虹

又東陽送三韻 又東陽送三韻

○ 巷

胡降切里中巷直曰街曲

曰巷宮中長廡相通曰永巷天子公侯通稱唐郭子儀永巷家人三千亦作街

街

○ 闕

闕聲又與街同揚子

一闕之市 又送韻

闕

○ 墜

楚降切不耕而種亦作墜又東陽二韻

○ 撞

陟降切擣也擊

也又 **艘** 艘短船 又見東韻 **輦** 衝城車 又東韻 **憧** 憧憧兒頑 又東韻 **憧** 后妃車 又陽

韻 **養** 愚也亦作驚 又見送韻 **驚** 同上 **滌** 士降切水所 衝决又東韻 **淙** 色降切水出貌 又東陽二韻 **戡** 捍船 木也 **胖** 匹絳切 張鼻貌 **覩** 丑降切視不

瞽 直視

十八敬

敬 君慶切廣韻恭也肅也謹也又姓从苟竟 窮也終也已 從父苟音棘上从竹非从升也俗作敬 **竟** 也又梗韻

鏡 鑑也 **獍** 獸名 **勁** 居正切健也堅也 **縉** 禮記急縉其 也道也亦作縉 **逕** 同上又至也過也近 **徑** 吉定切步道周禮遂上有 徑又直也亦作逕 **徑** 又直也亦作逕 **徑** 又直也亦作逕

徑 又直也亦作逕 **徑** 又直也亦作逕 **徑** 又直也亦作逕

徑 又直也亦作逕 **徑** 又直也亦作逕 **徑** 又直也亦作逕

徑 又直也亦作逕 **徑** 又直也亦作逕 **徑** 又直也亦作逕

徑 又直也亦作逕 **徑** 又直也亦作逕 **徑** 又直也亦作逕

徑 又直也亦作逕 **徑** 又直也亦作逕 **徑** 又直也亦作逕

徑 又直也亦作逕 **徑** 又直也亦作逕 **徑** 又直也亦作逕

徑 又直也亦作逕 **徑** 又直也亦作逕 **徑** 又直也亦作逕

徑 又直也亦作逕 **徑** 又直也亦作逕 **徑** 又直也亦作逕

徑 又直也亦作逕 **徑** 又直也亦作逕 **徑** 又直也亦作逕

徑 又直也亦作逕 **徑** 又直也亦作逕 **徑** 又直也亦作逕

璆磬金鼓又齊人相絞許者為璆
掉磬北海又以激事為掉磬
他車以歸杜預曰鑿一足也
陸音去聲又金聲又庚韻
力又堅輕疾也又兵車
牽二音輕名又庚韻

更也又庚韻
居孟切再
○行胡孟切言
行又巡視

也禮記月令巡行縣鄙漢書
按行行部又陽庚梗漾四韻
諱陳子昂論諱直
○橫戶孟切不

以理也蝗蟲也記車輶眾車聲也
又庚韻車輶又呼宏切
輶同上

船渡榜比孟切進船又答
○榜說文掩也又
答打又漾韻

也禮記遊諸四夷亦
作趨又見上庚韻
○躡史記歲星晨
○孟長也勉

也始也盟盟津水名
又庚韻
○情東董送韻上从竹監本什誤

送二韻膏同上又日月膏膏無光之氣又悶也左傳不
以井韻膏與於會亦無膏焉又東庚送三韻从艹誤

魚名鏐重夢疊新
○柄柯也亦作棟秉枋
棟秉

漢五行志殺生
之秉又梗韻
○枋又陽漾
柄柄憂也

并又庚并同上又專
梗二韻并也又庚韻
○屏除也又庚韻
摒摒除

傳涕泗冰須謂涕著須
而凝也音柄又庚韻
○病皮命切疾也疵也患也
憂也苦也又疾甚曰病

評量也訂也
又庚韻
○平周禮平貨漢書廷尉平蓋平
併說文窶

隱僻也枰獨坐版牀一曰
又梗韻枰博局又庚韻
○竝借也與也併也亦作
並二

韻位廣韻作蒲遊
切誤又梗韻
○凭依几也

○命眉病切性命出於天
為命賦於人為性孟

○命

子莫之致而至者命也中庸天命之謂性董仲舒曰天令之謂命又命令犬曰命小曰令一曰上出為命下稟為令又必也射命中謂擬而必中也又使也

教也告也戒也計也召也
鳴鳥相呼命也馬融長笛賦求偶鳴子音命又庚韻

詔辨別物名唐于志寧傳昔陶洪景以神名又庚韻
名又庚韻
瞑也

晦也亦作冥又庚韻
冥又庚韻
冥又庚韻
冥又庚韻
冥又庚韻
冥又庚韻
冥又庚韻
冥又庚韻
冥又庚韻
冥又庚韻
冥又庚韻

迎逐也又庚韻
凝水堅又
詠為命切詠歌謳吟
詠也古作永亦作咏
詠永言

聲依永徐音
咏
咏
咏
咏
咏
咏
咏
咏
咏
咏

之言營也說文營設綿葛
營湛酒又
營呼正切營求也
營冠絕也遠也又

為營以祈水旱又庚韻
營庚韻
營庚韻
營庚韻
營庚韻
營庚韻
營庚韻
營庚韻
營庚韻
營庚韻
營庚韻

韻
詔刺探也漢書為中詔又梗韻
曉直視

欲也含笑
醜面醜
諍側近切諫諍救止
爭又庚韻
佞

廣韻前佞失
趙趨趙
偵廉視又
愷開張畫繒也
鞞張

道又陽韻
也
棠邪相
硬魚孟切堅也強
鞅同上
瞠救諍切直

瞠若乎其
聘匹正切問也公羊傳大夫來曰聘穀
娉娶

後又庚韻
性息正切天理在人曰性董仲舒曰質樸
姓說文人所生

通作聘又庚韻
生周禮司徒以土會之灋辨五土之物
姓也左傳因生

美好俗作娉
醒醉寤又庚韻
腥息肉肉中似
腥目
倩七正切假借

傳昭四年問其姓對曰余子長矣又孫謂之姓詩振振公姓

齊之間壻請之倩郭璞曰言可假借也唐陸贄備邊清寒也

六失疏始息如倩人又霽韻俗作倩監本以月誤清冷也

亦作清从清月誤清莊子曩無欲清之人陸德明曰字空从月誤

青黑色清廣韻鍊正貌又清掙也○淨疾正切潔淨無垢

又見下清女正潔又梗韻清掙也○淨亦作清又土耕

切魯清詩采蘋注潔清陸德明曰清如字又音靜寂也定

地名清淨周禮庭氏注令國中潔清如庭音淨靜也定

息也澹也澄也揚雄解嘲爰清爰靖安也又安之也又謀也

靜顏師古曰合韻才性切又梗韻靖安也又安之也又謀也

靖左傳安靖之類當通押靖與靜奔陷也坑也亦作阱同

義不同者如清靜安靖亦可重押奔阱古作井水阱上

請謁也漢律春曰朝秋曰請如古諸侯朝聘也吳王濞使人

請為秋請又朝請漢官各張禹首為之又延也又庚梗二韻

俗作請監靚粧飾也明也粉白黛黑謂之靚粧又間靚古奉

本从月誤靚朝請亦作此字義不同者分押又召也俗作靚

監本从邑靚韓愈東都遇春詩排靚賜也頽說文靚古

月誤靚李晨粧靚本亦作靚靚好貌靚文

也又淨○聖式正切睿也通也孟子大而化勝克也優過

字見上○聖之謂聖从壬壬音珽正也勝克也優過

清寒也

清冷也

清寂也

清和也

清安也

清也

清也

清也

清也

清也

清也

清也

清也

清也

清也

清也

清也

清也

清也

韻詩維禹甸之
毛音佃鄭音乘
作乘
剌
餘也亦作騰
賸
唐書殘膏賸馥又多也
以月
嶮

山名在剡縣詩
人作嶮嶮外
鮑
魚
○
稱
丑正切權衡荀子建國家之權
稱亦作秤又衣單複具曰稱左

傳祭服五稱又副也孔光傳無以報稱又名稱凡名號謂之稱
孟子題辭子者男子之通稱又愜也是也又度也量物所宜也

易稱物平施又適物之宜易巽稱而隱
陸贄論替季楚琳

又相等也唐元載傳他物稱是又庚韻
秤
狀衡者抄也權者

錘也唐文粹縣合箴如秤之平姚崇有執秤
遺
選侯也廉視

箴又小爾雅斤十謂之衡乘有半謂之秤
作偵又直視
○
鄭
直正切國名又姓
呈
自媒銜見廣

庚韻
○
正
之盛切廣韻君也長也定也平也是
也又當也又庚韻又歲之首曰正月

從用俗作甯
寧
願詞又反詞晉書寧馨兒
伎
巧詭捷給一

才曰不佞从仁
寧
泥淖又
○
甌
子孕切甌也考工記甌實

從女亦作該
寧
滑也
○
甌
二舖注量六斗四升曰舖

譙周古史考曰
增
益也廣韻剩
○
孕
以證切懷

黃帝始作甌
增
也又庚韻
○
孕
妊亦作繩
繩
周禮

秋繩而芟之注含實曰繩
鮑
小魚名家語單父漁者曰魚
芟其繩則實不成又庚韻
鮑
之小者名鮑吾大夫欲長之

送也廣韻送女從嫁詩江有汜釋文古者諸侯娶夫人
○
媵
則同姓二國媵之詩序因謂從嫁之女為媵从月誤

形定切脚
脛
同
黽
面黑
倂
送行
瞢
大視又

許應切比興周禮注北者比方於物興者託事於物
興
也又興况意思也又悅也亦作嬾又見庚震二韻
興
也又庚韻
應
於證切物相應又當也又小鞞曰
應
言
以言對

悅也又
○
應
應鼓天子之門曰應門又庚韻
應
言
也又庚

韻 ○ 嶝 丁鄧切小坂又登陟之道 登 同上又巖 陞 同上

也 登誤 燈 水分派魏都賦燈流十一同源異口 登 馬鞞踏又

記祭統執鐙與 燈 几屬字林作 登 堯上同 登 祭

鄧 唐互切國名今為州 登 又姓也俗從登誤 登 登 登 登

駢 行欲 登 登 登 登 登 登 登 登 登 登 登 登 登 登 登 登

崩 葬下棺左傳昭十二年毀 贈 昨互切送遺也玩

會誤 互 居鄧切延衰也極也通也通也亦作極中 恆

誤 紆 急張也盡也又 恆 路道从 恆 編也詩恆之秬稭音

月之恒笈月上而弦就盈又常也考工記弓 桓 急引又

稜 農人指田遠近多云幾稜又庚韻 凌 凌 凌 凌 凌 凌 凌 凌 凌 凌 凌 凌 凌 凌 凌 凌

踏 踏 踏 踏 踏 踏 踏 踏 踏 踏 踏 踏 踏 踏 踏 踏

草不 仍 木名 仍 水相益 靈 靈 靈 靈 靈 靈 靈 靈 靈 靈 靈 靈 靈 靈 靈 靈

十九宥

宥

爰救切
寬也

又

更也佑也古
為右手字

有

同上考工記弓人有三均
陸音又荀子夫子有笑對

焉亦音又又

有韻

右

左右相助也後加丿為佑書左右有民左右
厥辟宅師左右先王易以左右民詩右序保

右右饗之類是也凡言左右之者謂於其左右而扶助之也古
亦作又後加口轉為右又與侑同周禮大祝享右祭祀四字義
異着分押

佑

神助易祐
者助也

侑

耦也配也勸食也爾雅
酬酢有報也廣韻作醕

醕

韓愈南山詩
惟用積報醕

圉

說文苑有垣一曰
禽獸有圉又屋韻

狄

獸似猿鼻長
尾舊云曰風屬

狄

揚雄反離騷
擬而不敢下

蝮

獸似猴鼻向上尾長四五尺有岐兩
則自挂於木以尾窒鼻又紙質二韻

衰 服飾盛貌詩衰如充耳漢書衰然為舉首亦作衰又有韻 **衰** 班固述康衡傳樂安

有 似橙而酢亦作櫛 **櫛** 列于吳楚之國有大木焉其名

頤 頤之疾釋文音柚引 **櫛** 積柴燎以祭天亦 **櫛** 又二

鼠 屬 **鼯** 野鼠善登木韓愈南 **猶** 獸名如鹿善登木 **鼯**

許 救切以鼻搯 **嗅** 臭荀子臭之而無嫌於鼻又曰三臭

豨 牲也獸可畜者亦作畜六豨牛馬羊犬豕雞也養之 **畜**

周 禮六畜禮記四靈以為畜 **糗** 丘救切熬米 **救** 居又

也 拯也止也護也爾雅約謂之救郭璞曰相憎惡也 **求** 同上文字音義

也 董仲舒傳揅益扶 **揅** 衰又見魚尤二韻 **究** 窮也深也推尋也盡也詩自我

疾 疾一 **既** 馬舍也亦作廐論 **灸** 灼體療病 **舊** 巨

切 對新之稱父也昔也老病也又有韻 **匱** 尸在棺亦作柩

副 敷救切貳也佐也稱也后夫人 **覆** 蓋也扶富切 **仆**

頓 也又御 **富** 備也豐於財也又姓亦作富史漢富 **富** 荀子

錯 傳人情 **輻** 輪輻廣韻輻湊 **復** 扶富切又也重也詩復

莫 不欲富 **覆** 伏兵 **伏** 禽抱卵又 **秀** 息救

於 王化復行武王復受 **覆** 伏兵 **伏** 屋陌二韻 **秀** 切出

也 榮也茂也美也楚辭采三秀於山間王逸曰芝草也文選煌

於此光武名秀改秀才為茂才又草木之名曰秀詩出其**琇**

東門箋茶茅秀謂茅花也論語秀而不實謂華而不實也

石次玉**繡**五采刺文又畫也考工記

又有韻**繡**五采備謂之繡又繡韻

宿協韻音秀又**儼**即就切質也

屋韻古作宿○**儼**漢書注顧也

亦作**衷**又見**衷**說文袂也禮記狐青裘豹褻

衷衷前**衷**衷青犴褻漢楊惲傳奮衷低印

切成也促也即也**鷲**鳥黑色亦作鷲陸機云鷲

久也終也市也**鷲**鳩目上骨露幽州謂之鷲

獵杜預曰狩圍守也冬物畢成獲則取之無所

擇也又天子適諸侯曰巡狩亦作守又有韻

守也天子巡諸侯所守曰巡守諸侯為**獸**

天子守亦曰守今之太守是也又有韻**獸**飛曰禽

又頭回也禮記北首丘首論語**收**獲多又斂之也易

東首莊子南首而臥又有韻**收**并收勿幕又允韻

尺救切氣之摠名易巽為臭其臭如蘭禮記臭陰臭陽之類對

香而言則為惡氣海濱逐臭之夫之類是也又見上亦作**臭**

也亦作**祝**職救切說文祭主贊詞又詞

也**味**鳥喙亦作喙啄喙又御屋二韻

東方朔傳鶴俛**喙**易說卦為黔喙之屬音如

啄也又藥韻**喙**字又音晝又見上并霽韻

音闕又**授**承呪切付**綬**組綬說文綵

御韻**授**也又有韻**綬**衣也又有韻**壽**老年又

賣物去手也又償也詩箋物貴**讎**漢志收不讎揚子欲讎偽

則其售賈貴亦作讎又允韻**讎**者必假真詩無言不讎有

岫似救切山

袖有穴曰岫

就疾

狩舒救

守所守也守

獸走曰獸

首有咎

臭自陳

祝中

呪晝

味中

喙中

綬中

壽中

讎中

授中

綬中

雪賦紛糅又雜飯肉肥也禮記寬裕肉好○不俯救切不

又女救切又有韻瘦所救切臞瘠本○造初救切倅也左傳僖

也又魚尤有質四韻○瘦作瘵詩箋作臞○造子使平遠氏之造又

齊飛順疾也唐造同上又○綯側救切蹙也詩蒙○皴皴面

書箴羽鶴鷺○造草根也○綯彼綯絺又縮也○皴皴面

又眉攢○梵井甕莊子缺甕之涯○驟鉏救切馬疾行○騶騶曲

攢又結砌易井甕无咎○驟又奔也亦作騶○騶騶曲

車驅而騶荀子騶中部○胄直又切裔也又○佻佻禮

濩皆有兩音又尤魚韻○胄國名亦作佻○佻佻禮

亦作軸下从月月音冒與胄子之胄不同○軸荀子軸

經典多混傳寫訛也或作胄恐混也○軸帶劍○宙宙與

所極覆也莊子音義○籀篆籀說文讀書也又史籀周宣王太

云往古來今日宙○籀史作大篆本作籀凡从留者皆然

繇占辭謂卦兆辭也佩觿集曰繇紂商辛名謚法殘紂

繇从彡从卜从系顏師古曰作籀紂義損善曰紂○紂

緒也文綴集也司馬遷傳○耐三重釀酒杜預曰酒之新熟重

純石室金匱之書又尤韻○耐者為耐三輔黃圖云正月旦作

八月○溜溜力救切水○溜溜亦作雷溜水流又中雷中宮之神古者室有

成○溜溜亦作雷溜水流又中雷中宮之神古者室有

複穴皆開其上以取明兩則雷之後因名室之中庭為中雷以

其居中故為土神社預曰土正曰句龍在家則主中雷在野則

為雷中庭又奈○窳地名左傳子之石窳與因○留爾雅饋

社○留留梁也○窳窳字不同俗混作窳○留爾雅饋

孫炎曰蒸之曰饋均之○留宿留躊躇待貌又滯滯也又伺

曰留郭璞曰饋熟曰留○留便也莊子執彈而留之又尤韻

溜溜不進貌○溜溜又尤韻○溜溜不進貌

溜溜不進貌○溜溜又尤韻○溜溜不進貌

溜溜不進貌○溜溜又尤韻○溜溜不進貌

溜溜不進貌○溜溜又尤韻○溜溜不進貌

溜溜不進貌○溜溜又尤韻○溜溜不進貌

溜溜不進貌○溜溜又尤韻○溜溜不進貌

溜溜不進貌○溜溜又尤韻○溜溜不進貌

高風又風聲又國名左傳昔○漻漻清貌又

有颯叔安又蕭尤二韻○漻漻清貌又

蕭蕭廣韻併力也又○漻漻清貌又

韻○漻漻清貌又

漻漻清貌又

漻漻清貌又

漻漻清貌又

漻漻清貌又

漻漻清貌又

漻漻清貌又

漻漻清貌又

漻漻清貌又

漻漻清貌又

漻漻清貌又

漻漻清貌又

漻漻清貌又

胡茂切斤候也氣候也伺也待也證候也后君也天子之妃也又詬賈誼傳莫

也伺也待也證候也后君也天子之妃也又詬賈誼傳莫詬賈誼傳莫

古曰無志分也又見下迨解迨不期而會也詩邂逅邠魯

又有韻又古候切後此後於人不敢先而後之先此而後彼

名又後後之後也如論語顏淵後老子自後者人

有韻後後之後也如論語顏淵後老子自後者人

先之左傳魯以周班後鄭易後天而奉天時孟子後其君後長

者漢董仲舒傳先詐力後仁義晉伏湛傳先後王室之類是也

詩子曰有先後注相導前後為先厚厚薄又重也廣也埃

後又方言娣姒曰先後又有韻厚厚薄又重也廣也埃

封埃韓愈有吼許候切厚怒也詬取也又詈也亦作詬

路旁埃詩吼許候切厚怒也詬取也又詈也亦作詬

詢左傳襄十七年重丘人閉門而詢之杜預曰詢罵也又耻

也昭二十一年余不忍其詢崔駰達旨辭數言詢以干進又

古候寇巨寇儻海中介蟲文選恂積韻短醜貌亦作恂

切寇巨寇儻海中介蟲文選恂積韻短醜貌亦作恂

候寇巨寇儻海中介蟲文選恂積韻短醜貌亦作恂

切寇巨寇儻海中介蟲文選恂積韻短醜貌亦作恂

候寇巨寇儻海中介蟲文選恂積韻短醜貌亦作恂

切寇巨寇儻海中介蟲文選恂積韻短醜貌亦作恂

候寇巨寇儻海中介蟲文選恂積韻短醜貌亦作恂

切寇巨寇儻海中介蟲文選恂積韻短醜貌亦作恂

候寇巨寇儻海中介蟲文選恂積韻短醜貌亦作恂

切寇巨寇儻海中介蟲文選恂積韻短醜貌亦作恂

候寇巨寇儻海中介蟲文選恂積韻短醜貌亦作恂

切寇巨寇儻海中介蟲文選恂積韻短醜貌亦作恂

候寇巨寇儻海中介蟲文選恂積韻短醜貌亦作恂

切寇巨寇儻海中介蟲文選恂積韻短醜貌亦作恂

候寇巨寇儻海中介蟲文選恂積韻短醜貌亦作恂

切寇巨寇儻海中介蟲文選恂積韻短醜貌亦作恂

候寇巨寇儻海中介蟲文選恂積韻短醜貌亦作恂

切寇巨寇儻海中介蟲文選恂積韻短醜貌亦作恂

甲監本 姆 女師又 〇 漱 先奏切 幹滌又盥漱虛口 凍 見

尤屋韻 〇 嗽 使犬聲左傳嗾夫 嗽 效嗽周禮 嗽 效嗽周禮

二韻 〇 嗽 言又條屋韻 〇 湊 帝帥羣臣橫大河湊汾陰亦作奏

又音朔 〇 鍤 鐵蝕又 〇 湊 千候切水會也聚也又趣也漢成

陽七命漢 〇 湊 大簇正月律名言萬物始湊地而出也漢律 〇

阜之榛 〇 湊 歷志作族族奏也又見下又屋韻 〇 湊 相如賦黃甘橙湊張揖

安傳調五聲 〇 湊 則候切進上也書敷同日奏罔切注日進於無功 〇 湊 漢

使有節族 〇 湊 疾趨之也孟子獸之走墮董仲舒傳如水之 〇 湊 漢

又驅而走之也漢書走章邯史走 〇 湊 丁候切競也爭也值 〇 湊 漢

狗走珠之類是也又有韻 〇 湊 也又姓亦作鬪說文 〇 湊 漢

從門从斲兩土相對兵仗在後象鬪之形經史多訛从門 〇 湊 漢

故廣韻注云凡从門者今與門戶字同字法當从門 〇 湊 漢

同上俗 〇 湊 龍尾星又謂之犯張衡東京賦日月 〇 湊 漢

作鬪 〇 湊 會於龍鬪从豕从有監本从豕誤 〇 湊 漢

也徹也過 〇 豆 大透切菽也祭器又 〇 湊 漢

也跳也 〇 豆 四升曰豆又有韻 〇 湊 漢

行而逗 雷畏懦者斬名曰逗 撓漢書音義曲行避敵曰逗 〇 湊 漢

又物相投合也亦作投 杜甫詩遠逗錦江波 〇 湊 漢

韓愈南山詩着 〇 醜 重釀 〇 實 鑿垣為孔亦作窳 〇 湊 漢

核分飢飽 〇 窳 又魚尤 〇 湊 同上左傳襄三十年伯有自墓門 〇 湊 漢

賣音有監 〇 窳 本从賣誤 〇 湊 之湊入又地名左傳執公子牙于 〇 湊 漢

句瀆之立 〇 讀 句讀凡經書成文語絕處謂之句語未絕而點 〇 湊 漢

又屋韻 〇 讀 分之以便誦詠謂之讀今祕省校書式凡句絕 〇 湊 漢

則點於字之旁讀分則點於字 〇 投 文選馬融長笛賦察度於 〇 湊 漢

中間是也亦作投又屋韻 〇 投 句投注說文逗止也與逗 〇 湊 漢

同又物相逗合也唐盧潘辯合
肥文西投于淮音去聲又尤韻
○漏郎豆切滲漏又爾雅西

忘曰漏說文漏以銅受水刻節晝夜百刻亦取漏下
之義又竅也廣韻禹耳三漏亦作漏又尤韻
漏下从雨在尸下尸屋也漢地理志交趾有句
漏縣師古曰漏與漏同杜甫詩作句漏

少見曰陋从阜从宀从丙丙音
倭藏也今作陋監本从囹誤
○陋院狹又鄙
陋惡也荀子

○儂儂佻短醜又
儂魚語御三韻
○釋乃豆切薺器形如鏟柄長三尺刃廣
二寸以刺地除草亦作鐸又耘也孟

子深耕辰子莊子銑鐸於
○偶五豆切適然也廣韻
○莠莠是乎始脩
○莠居候切說文交積材也又數也十種曰莠
莠又邑名又中莠宮中構結深密之處
○構說文蓋也廣韻架

禍注合也集也又成也亂
○購說文以財有所求
購也廣韻償之也
○購購說文重

購又詩不遂其媾注毛云厚也又合也和也
○媾說文重

匪寇婚媾左傳如舊婚媾注婦之父曰婚重婚曰媾
媾又詩不遂其媾注毛云厚也又合也和也
○媾說文重

媾猶結
○覲說文遇見也詩亦既見止亦既
覲見接見曰覲
○詒說文恥也徐

忍其詒
○始易卦名遇也陰陽
○句拘也廣韻句當又姓華陽
又詈也
○始相遇也廣韻偶也
○句國志云王平句扶

○幼伊謬切小也
○嬰靡幼切詐也差
○繆矣也杜繆又

○沁水名
○浸子鳩切漬也漸也
○浸又漸進也易剛浸而長揚子浸以光大亦

作寢寢
○寢漢書寢
○寢王吉傳恩愛寢薄
○寢司馬寢悲師

寢寢
○寢明寢昌
○寢又水名通作浸
○寢張安世為大

古曰滌
○滌漬也內則滌諸美酒又見
○滌精氣感祥又日旁

益也
○滌下又侵豐鹽勘感五韻
○滌氣顏師古曰滌謂

益也

益也

益也

二十沈

陰陽氣相浸漸以成災祥也李奇曰枕職任切以首据物

寢氣也言天人精氣相動也又侵韻○枕語曲肱而枕之又

也史記七○甚時鳩切割過也尤○任汝鳩切孕也又鄒

其胎產又用也又所負者論語妊孕也亦作任陽傳紂割任者觀

仁以為己任又侵韻从千誤○妊任又侵韻○衽衣襟又寢

紅機縷亦作衽紫○衽又侵韻○衽戴勝鳥又侵○衽所禁

也又侵韻○衽積柴水中以取魚亦作衽○衽又三○識楚禁切

侵韻○衽側禁切讒毀○衽也又見侵韻○闕丑禁切馬

羊傳聞之則闕然何休曰闕出頭貌或作規韓愈同○闕出門貌公

宿聯句儒門雖大啓森首不敢闕皆以窺規為義○深深淺

曰深周禮地官以土圭測土深注不知廣○臨力禁切喪哭

深故曰測釋文土深廣深並音尺鳩切○臨論語臨喪不

哀禮記臨喪則必有哀色周禮王弼臨○紵巨禁切單被禮

注以尊適卑曰臨又偏向也又侵韻○紵記紵紵又衣系

亦作紵○衽又侵韻○衽衣帶通作○鳩直禁切○醜酒有鴆

宴安○湛投物水中亦作沈沈內則湛諸美酒○沈又持林切

醜毒○湛有兩音雖同韻而義異故雙收之○沈溺也寢也

也天子所居曰禁蔡邕曰漢制天子所居門閣有禁非侍御之

臣不得妄入行道豹尾中亦為禁中避元后父名改曰省中又

侵韻○儻北夷○儻寒厥口閉亦作○儻同上韓愈同宿聯句巧

韻○儻樂○儻又見寢韻○儻古千皆儻又廣韻牛舌

病○儻廣韻寒禁○儻於禁切花也亦作儻陰又陰景曰儻

○儻左傳趙孟視陰唐書桑陰不徙而大

○儻

○儻

○儻

○儻

○儻

○儻

○儻

○儻

○儻

○儻

功立說文草陰地也荀子木成蔭而
衆鳥息焉本作蔭凡以陰者皆然
女桑柔箋庇陰禮記
陰爲野土又侵韻
音左傳鹿死不擇音杜預曰音所二音
蔭無所庇蔭
陰詩既

泣不止又聚氣貌莊子音醜物也又聲也韓愈同宿
聯句白鶴叫相暗謂鳴相應也又侵覃感三韻
也又
寢韻 ○ 深 式禁切度
愈同宿聯句白鶴相叫
吟音去聲又侵寢二韻

○ 深 式禁切度
念謀也告也相思
○ 吟 宜禁切廣
韻長詠韓

○ 深 式禁切度
念謀也告也相思
○ 吟 宜禁切廣
韻長詠韓

○ 吟 宜禁切廣
韻長詠韓

二十一 勤

勤 苦紺切技
也鞫囚也 軼 軼軻坎壞也
○ 紺 古暗切深
章南康章貢二水合流亦作
贛 贛塗又見感送二韻
○ 減 却細切恨也亦
章南康章貢二水合流亦作
贛 贛塗又見感送二韻

○ 減 却細切恨也亦
章南康章貢二水合流亦作
贛 贛塗又見感送二韻

感 左傳唯蔡於
感又感韻
玲 送死舍玉
本舍
舍 周禮與瑞共舍玉注舍
者禮記舍者執璧將命則是其制璧形而小耳又曰飯用米貝
謂貝形如米者莊子無傷口中珠則亦用珠春秋傳口實曰舍
晉皇甫謐傳作哈又哺也與
哈同莊子含哺而遊又覃韻
哈 皇甫謐傳殯哈之物又哺
也漢書哈菽飲水亦作舍

哈 皇甫謐傳殯哈之物又哺
也漢書哈菽飲水亦作舍

哈 皇甫謐傳殯哈之物又哺
也漢書哈菽飲水亦作舍

哈 皇甫謐傳殯哈之物又哺
也漢書哈菽飲水亦作舍

哈 皇甫謐傳殯哈之物又哺
也漢書哈菽飲水亦作舍

哈 皇甫謐傳殯哈之物又哺
也漢書哈菽飲水亦作舍

哈 皇甫謐傳殯哈之物又哺
也漢書哈菽飲水亦作舍

哈 皇甫謐傳殯哈之物又哺
也漢書哈菽飲水亦作舍

作斲
斲 可輕賤貌禮記儀焉如○**三** 息暫切三之也論語三省

三思三復禮記朝於王季曰三易再三讀○**擔** 都濫切負何也又所負者

左傳三鼓皆有平去二音又見覃韻
亦作擔擔又小翬揚子吾
見擔石矣亦作飭又談韻
僂 漢書張千僂注一僂兩翬又小

史記虞卿傳躡蹻蹻蓋又小翬後漢明
帝紀生者無擔石之儲又重鹽二韻
僂 顧石小翬亦

字義異者合○**淡** 徒濫切薄味又
分押又覃韻○**淡** 見感琰二韻
愔 安也亦作愔又動也

國又**愔** 莊子恬愔無為又
感韻○**淡** 見覃鹽感三韻
响 食也亦作淡

韓愈答張籍詩初澹
味猶噉蔗又感韻○**澹** 水貌又澹泊恬靜也又凝也安也○
揚雄傳海內澹然又感勸三韻

睽 吐濫切變夷贖
罪貨亦作倓
倓 又覃感
○**濫** 盧瞰切汎濫水延漫

內則醴濫注云濫以諸和水也紀莒之間名諸為濫釋文
云乾桃乾梅皆曰諸又浴器莊子同濫而浴又感韻
可以維舟俗作纜
監本从覽誤
覽 視也又感韻漢韋孟詩曾不
斯覽師古曰合韻音濫

切地隕
亦作鉛
鉛 字林猶陷字也莊
子鉛沒而下
陷 小阱又感韻从側人从杵
白之曰象人在坎中與白

字不同
亦音由
陷 於陷切下
聲又覃韻
蘸 莊陷切以
物淬水中

餘見
沁韻
僂 僂互不齊貌一曰斲也
又參雜餘見勘韻
鑑 古陷切鏡所以照
也亦作監左傳光可以
鑑又見下又見覃韻

監 詩我心匪鑒又誠也昭也照也
也亦作監左傳光可以
鑑又見下又見覃韻
鑒 殷鑒不遠又方諸周禮鑿取明水

書厥監惟不遠詩監亦有光書人無於水監當於民監又
領也視也周禮邦國立其監注監謂公侯伯子男各監一

國書三監王啓監王制天子使其大夫為三監唐官有
寺有監又牧苑曰監今鹽鐵官所治亦曰監又覃韻

○**檻**

胡監切欄也檻猶閑也朱雲折檻又感韻

也朱雲折檻又感韻

也朱雲折檻又感韻

也朱雲折檻又感韻

也朱雲折檻又感韻

也朱雲折檻又感韻

也朱雲折檻又感韻

也朱雲折檻又感韻

二十二 豔 詩韻

豔同 燭 灑 厭 厭 矜 窆

念效也 噍 揆 整 閃 歛 襜 鞞 驗

儉 占 店 玷 忝 栢 鞞 驗

坵 墊 僭 儼 歎 念 劔 欠

嚴 釀 味厚 釀 味厚

欵 音欠匡 劔 音見矣器 兼 音

○ 釀 音彥酒醴 味厚也 驗 音念証 也效也 噍 音念 黏 音念膠 一也 ○ 劔 音 欠 叶 去声 一伸也

豔 音艷 美也

艷 音焰色 美也

鹽 音焰以 淹物

澁 音焰水 滿貌

燭 音焰 火光

焰 音焰 同

炎 音焰 同

火 音焰 同

揆 音焰即 况火也

厭 音宴足 也數也

厭 音厭 同

厭 音厭 飽也

奄 音厭 精 氣閉藏也

淹 音厭 沒也

弁 音厭 鍾 形中寬

空

音空 下 棺也

封 音空 同 上

砭 音空 以石 刺病也

砭 音空 同 上

塹 音空 坑 叶魚去聲 一也

斬 音斬 木為一也

苫 音苫 草 覆屋也

閃 音閃 頭 閃中

揆

音閃 舒 也選也

疝 音膳 熱 瘡也

瞻 音閃 週 也急也

澹 音膳 淡也

襜 音覘 披衣也

襜 音覘 同 上

襜 音覘 同 上

襜 音覘 同 上

襜 音覘 同 上

襜 音覘 同 上

襜 音覘 同 上

襜 音覘 同 上

鞞

音覘 鞞 也

鞞 音覘 鞞 也

覘 音沾 視也

沾 音覘 視也

沾 音覘 視也

沾 音覘 視也

沾 音覘 視也

沾 音覘 視也

沾 音覘 視也

沾 音覘 視也

沾 音覘 視也

沾 音覘 視也

獫

音飲 長 喙犬也

歛 音飲 白 藥名

榛 音忝 去聲 炊竈一也

忝 音忝 辱也

飴 音忝 取也

店 音店 置也

店 音店 置也

店 音店 置也

店 音店 置也

店 音店 置也

店 音店 置也

店 音店 置也

玷

音玷 同 又近邊 上 欲墮貌

玷 音玷 玉病

念 音念 當思

歉 音歉 叶牽去聲 食不滿也

慊 音慊 苙也

儉 音儉 節也

儉 音儉 節也

儉 音儉 節也

儉 音儉 節也

儉 音儉 節也

儉 音儉 節也

儉 音儉 節也

