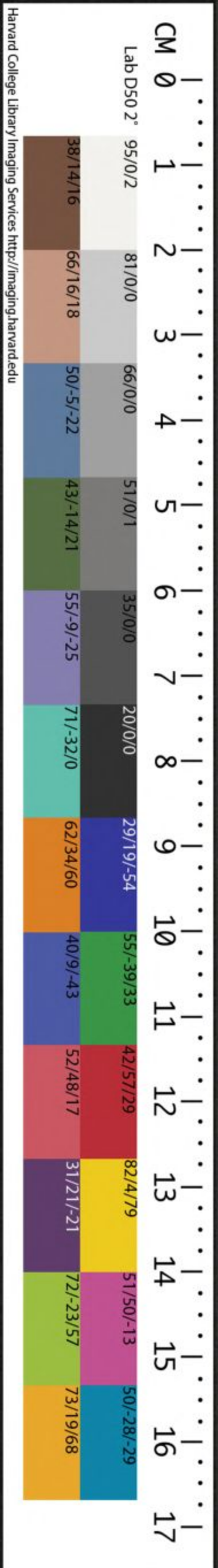


T2511/1273.34

38



哈佛大學漢和
圖書館珍藏印

史記評林卷之一百一

朝鮮列傳第五十五

十五
吳興凌稚隆輯校

張晏曰朝鮮有溟水洌水汕水三水合為洌水疑樂浪朝鮮取名於此也○索隱曰案朝音朝直驕反鮮音仙以有汕水故名也汕一音訕

朝鮮王滿者

正義曰潮仙二音括地志云高驪都平襄城本漢樂浪郡王險城又古云

故燕人也

索隱曰案漢書滿燕人姓自始全

燕時嘗畧屬真番

徐廣曰一作莫遼東有番汗縣番音普寒反○索隱曰始全燕

時謂六國燕方全盛之時常畧二國以屬已也應劭云玄菟本真番國徐氏云遼東有番汗縣者據

地理志

而後也朝鮮為置吏築鄣塞秦滅燕屬遼東外徼

漢興為其遠難守復修遼東故塞至泅水為界

漢書

柯維騏曰按朝鮮乃周封殷太師之國太師教以禮義田蚕作八條之教無門戶之蔽而人不為盜戰國時朝鮮準僭稱王屬于燕其後燕人衛滿破王準有其地至漢武遂拔朝鮮內屬其後風俗稍薄太史公蓋善滿能收亡民聚海東以保塞外諸夷修臣

音義曰浪音傍沛反○正義曰地理志云浪水出遼東塞外西南至樂浪縣西入海浪音大反

燕王盧綰反入匈奴滿亡命正義曰命謂教令聚黨千

餘人。魁結蠻夷服而東走出塞。渡浪水居秦故空

地上下。鄣索隱曰案地理志樂浪有雲鄣稍役屬真番朝鮮蠻夷

及故燕齊亡命者王之。都王險徐廣曰昌黎有險瀆縣也○索隱曰

韋昭云古邑名應劭注地理志云遼東有險瀆縣朝鮮王舊都臣瓚云險城在樂浪郡浪水之東也

會孝惠高后時天下初定遼東太守即約滿為外

臣保塞外蠻夷無使盜邊諸蠻夷君長欲入見天

子勿得禁止以聞上許之以故滿得兵威財物侵

降其旁小邑真番臨屯皆來服屬索隱曰東夷小國後以為郡

方數千里正義曰括地志云朝鮮高驪貊東沃沮五國之地國東西千三百里南北二千

里在京師東東至大海四百里北至營州界九百里二十里南至新羅國六百里北至靺鞨國千四百

里傳子至孫右渠正義曰其孫名也所誘漢亡人滋多又

未嘗入見真番旁眾國欲上書見天子又擁闕不

通元封二年漢使涉何誘諭右渠索隱曰誘一作譙說文云譙讓

也諭曉也譙音才笑反終不肯奉詔何去至界上臨浪水使

御刺殺送何者索隱曰即送何之御也朝鮮裨王長正義曰

云長者裨王名也送何至浪水何因刺殺也按裨王及將士長恐顏非也即渡馳入塞

遂歸報天子曰殺朝鮮將上為其名

美即不詰索隱曰有殺將之美名拜何為遼東東部都尉正義

按裨王長乃送何者

史記卷一百五十五 月羊列傳

日地理志云遼東郡武次縣東部都尉所理也。朝鮮怨何。發兵襲攻殺何。天子募罪人擊朝鮮。其秋遣樓船將軍楊僕從齊浮渤海兵五萬人。左將軍荀彘出遼東討右渠。右渠發兵距險。左將軍卒正多率遼東兵先縱。敗散多還走。坐法斬。樓船將軍將齊兵七千人先至王險。右渠城守。窺知樓船軍少。即出城擊樓船。樓船軍敗散走。將軍楊僕失其衆遁山中十餘日。稍求收散卒復聚。左將軍擊朝鮮。泚水西軍未能破。自前。天子為兩將未有利。乃使衛山因兵威往諭右渠。右渠見使者頓首謝願降。恐兩將詐殺臣。今見

余有下曰按謂未能破之而前進也故後云破泚水上軍乃前

信節請服降。遣太子入謝。獻馬五千匹。及饋軍糧。人衆萬餘持兵方渡泚水。使者及左將軍疑其為變。謂太子已服降。宜命人毋持兵。太子亦疑使者。左將軍詐殺之。遂不渡泚水。復引歸山。還報天子。天子誅山。左將軍破泚水上軍。乃前至城下。圍其西北。樓船亦往會居城南。右渠遂堅守城。數月未能下。左將軍素侍中。幸。將燕代卒。悍。乘勝軍多驕。樓船將齊卒入海。固已多敗。其先與右渠戰。因辱亾卒。卒皆恐。將心慙。其圍右渠常持和節。左將軍急擊之。朝鮮大臣乃陰間使人私約降樓船。往

按此叙兩將軍私心處曲盡

茅坤曰自古兩將異指鮮不敗亡者

來言尚未肯決。左將軍數與樓船期戰。樓船欲急就其約。不會。左將軍亦使人求間。卻降下朝鮮。朝鮮不肯心附樓船。以故兩將不相能。左將軍心意樓船前有失軍罪。今與朝鮮私善。而又不降。疑其有反計。未敢發。天子曰。將率不能前。及使衛山諭降右渠。右渠遣太子。山使不能剽決。與左將軍計相誤。卒沮約。今兩將圍城。又乖異。以故久不決。使濟南太守公孫遂往征之。有便宜得以從事。遂至。左將軍曰。朝鮮當下久矣。不下者有狀。言樓船數期不會。具以素所意告。遂曰。今如此不取。恐為大

征漢書作正

茅坤曰與唐李晟及懷光汴橋之屯略相似

按師古云相路人一相韓陰二尼谿相參三將軍王啖四應氏云人誤也

害。非獨樓船。又且與朝鮮共滅吾軍。遂亦以為然而以節召樓船將軍入左將軍營計事。即命左將軍麾下執捕樓船將軍并其軍。以報天子。天子誅遂。左將軍已并兩軍。即急擊朝鮮。朝鮮相路人相韓陰尼谿相參將軍王啖。漢書音義曰凡五人也。戎狄不知官紀故皆稱相啖音頰。○索隱曰路人漁陽縣人。如淳云相其國相路人名也。啖音協。相與謀曰。始欲降樓船。樓船今執。獨左將軍并將。戰益急。恐不能與戰。王又不肯降。陰啖路人皆亡降漢。路人道。元封三年夏。尼谿相參乃使人殺朝鮮王右渠。來降。王險城未下。故右渠之大臣成已又反。復攻

按師古云相路
人前已降漢而
歿于漢故謂之
降相

黃震曰朝鮮居秦
故空地本无預中
國事也涉何為武
帝生事其國漢卒
盛兵以滅之定其
國為四郡漢固貪
矣右渠負固自取
滅亡亦何愚也

吏左將軍使右渠子長

徐廣曰表云長路漢書表云長路音各

降相

路人之子最

索隱曰最名路人之子也

告諭其民誅成已以故

遂定朝鮮為四郡

真番臨屯樂浪玄菟也

封參為漵清侯

昭

曰屬齊○索隱曰顧氏漵音獲

陰為菽苴侯

韋昭曰屬勃海○索隱曰菽音秋苴音子

反啖為平州侯

韋昭曰屬梁父

長為幾侯

○索隱曰屬河東

名

最以父歿頗有功為溫陽侯

韋昭曰屬齊

左將軍徵

至坐爭功相嫉乖計棄市樓船將軍亦坐兵至列

口當待左將軍擅先縱失亡多當誅贖為庶人

索隱

曰蘇林云列口縣名度海先得之

太史公曰右渠負固國以絕祀涉何誣功為兵發

余有丁曰按樓船
前力攻番禺反驅
降者入伏波營故
此欲獨降之為已
功也

首樓船將狹

徐廣曰言其所將卒狹少

及難離咎悔失番禺乃

反見疑荀彘爭勞與遂皆誅兩軍俱辱將率莫侯

矣

索隱述贊曰衛滿燕人朝鮮是王王險置都路
人作相右渠首羌涉何調上屯禍自斯狐疑二
將山遂伏法
紛紜無狀

史記評林卷之一百一十五
吳興凌稚隆輯校
夜郎最
西南夷君長以什數
其西靡莫之屬
自滇以北君長以什數
其外

史記評林卷之一百一十六 吳興凌稚隆輯校

西南夷列傳第五十六

西南夷君長以什數正義曰在蜀之南夜郎最索隱曰劉氏數

音所具反鄒氏音所主反荀悅云夜郎捷為屬國也韋昭云漢為縣屬牂牁案後漢書云夜郎東接交趾其地在胡南其君長本出於竹以竹而為姓也○正義曰今瀘州南大江南岸協州曲州本夜郎

其西靡莫之屬正義曰在蜀南以下及西也靡莫夷邑名○滇與同姓也崔浩云滇後為縣屬越嶲太守所理也○正義曰昆州郎州等本滇國

自滇以北君長以什數如淳曰滇音顛顛馬出其國也○索隱曰

其外索隱曰靡漢書作推音直追反結音計

張之象曰六用以什數二字五用最大二字兩用此皆字總結之開闔有法
按韓昌黎送廖道士序柳七州游黃溪記二文弊端多倣此法
茅坤曰篇首絕佳以下並序次通西南諸夷本末亦可觀覽

此皆魁結耕田有邑聚索隱曰魁漢書作推音直追反結音計其外

史記評林卷之五十一 西南夷

西自同師以東韋昭曰邑名也○索北至樸榆韋昭曰漢書作桐鄉

曰在益州樸音葉○正義曰上音樸樸澤在靡北百餘里漢樸榆縣在澤其益都靡非本桑榆生屬

國也名為舊昆明徐廣曰永昌有舊唐縣○索隱曰

州縣○正義曰舊音髓今體州也皆編髮隨畜

遷徙正義曰編步典反畜許毋常處毋君長地方

可數千里自舊以東北君長以什數徙笮都最大

徐廣曰徙在漢嘉笮音昨在越舊○索隱曰服虔云徙笮二國名韋昭云徙縣在蜀笮縣在越舊○

正義曰徙音斯括地志云笮州本西蜀徼外曰猫羗舊地理志云徙縣也華陽國志雅州邛邛山本

名邛笮山故自笮以東北君長以什數冉駹最大

邛人笮人界索隱曰案應劭云汶江郡本冉駹音江反○正義曰括地志云蜀西徼外羗茂州冉州本冉駹國

地也後漢書云冉駹其山有其俗或土著或移徙

六夷七羗九蠻各有部落也

在蜀之西自冉駹以東北君長以什數白馬最大

索隱曰案夷邑名即白馬氏也○正義曰括地志云隴右成州武州皆白馬氏其豪族楊氏居成州

仇池皆氏類也此皆巴蜀西南外蠻夷也始楚威

王時使將軍莊躡將兵循江上正義曰躡其畧反郎州昆州即莊躡

所畧巴蜀黔中以西莊躡者故楚莊王苗裔也索隱曰躡音矩灼反楚

莊王弟為盜者躡至滇池地方三百里索隱曰

益州滇池縣澤在西北後漢書云其池水源深廣而更淺狹有似到流故謂滇池○正義曰括地志云滇池澤在昆州晉寧縣西南三十里其旁平地水源深廣而更淺狹有似到流故謂滇池

肥饒數千里以兵威定屬楚欲歸報會秦擊奪楚

王維禎曰此處湏着此二句歸束凌約言曰此以上不百四十字而西南諸夷其方隅風俗大小具見叙事明整簡盡可法

茅坤曰莊躡之王楚与尉佗之王南越畧相似

王鑿曰叙事精到

巴黔中郡道塞不通因還以其衆王滇變服從其

俗以長之秦時常頽音案畧通五尺道索隱曰謂棧道廣五尺

正義曰括地志云五尺道在郎州顏師古云諸此其處險阨故道纔廣五尺如淳云道廣五尺

國頗置吏焉十餘歲秦滅及漢興皆棄此國而開

蜀故徼巴蜀民或竊出商賈取其筏馬犍僮髦牛

正義曰今益州南戎州北臨大江古犍國以此巴蜀殷富索隱曰韋昭云犍屬犍爲

音蒲北反服虔云舊京師有犍婢建元六年大行王恢擊東越東

越殺王郢以報恢因兵威使番陽令唐蒙風指曉

南越正義曰番音婆南越食蒙蜀枸醬徐廣曰枸一作苟音窶駟案漢書音

義曰枸木似穀樹其葉如桑葉用其葉作醬酢美蜀人以為珍味○索隱曰案音灼枸音矩劉德云

枸樹如桑其椹長二二三寸味酢取其實以為醬美

小顏云枸者緣木而生非樹也今蜀土家出枸實

不長二三寸味辛似薑不酢劉說非也廣志云枸色黑味辛下氣消穀窶音求羽反蒙問所

從來曰道西北牂牁江廣數里正義曰崔浩云牂牁擊船

棧也常氏華陽國志云楚頃襄王時遣莊躒伐夜郎軍至且蘭採船於岸而步戰既滅夜郎以且蘭有採船柯處仍改其名為牂牁出番禺城下蒙歸至長安問蜀賈

人賈人曰獨蜀出枸醬多持竊出市夜郎夜郎者

臨牂牁江江廣百餘步足以行船南越以財物役

屬夜郎西至同師然亦不能臣使也蒙乃上書說

上曰南越王黃屋左纛地東西萬餘里名為外臣

實一州主也今以長沙豫章往水道多絕難行竊

茅坤曰唐蒙亦奇士

聞夜郎所有精兵可得十餘萬。浮船牂牁江。出其不意。此制越一奇也。誠以漢之疆。巴蜀之饒。通夜郎道。為置吏。易甚。上許之。乃拜蒙為郎中將。將千人。食重萬餘人。索隱曰。案食糧及輜重車也。音持用反。從巴蜀笮關入。遂見夜郎侯多同。蒙厚賜。喻以威德。約為置吏。使其子為令。夜郎旁小邑皆貪漢繒帛。以為漢道險。終不能有也。乃且聽蒙約。還報。乃以為犍為郡。發巴蜀卒治道。自犍道指牂牁江。索隱曰。崔浩云。牂牁繫船筏。以為地名。道猶從也。地理志。夜郎又有豚水。東至南海。四會入海。此牂牁江也。蜀人司馬相如亦言。西夷邛笮可置郡。使相如以郎中將往。

喻皆如南夷。為置一都尉。十餘縣屬蜀。當是時。巴

蜀四郡。徐廣曰。漢中巴郡。廣漢。蜀郡。通西南夷道。戍轉相饜。數

歲道不通。士罷餓。離濕。死者甚眾。西南夷又數反。

發兵興擊。耗費無功。上患之。使公孫弘往視問焉。

還對言其不便。及弘為御史大夫。是時方築朔方

以據河。逐胡。弘因數言西南夷害。可且罷。專力事

匈奴。上罷西夷。獨置南夷夜郎兩縣。一都尉。徐廣曰。元

光六年南夷始置郵亭。稍令犍為自葆就。正義曰。今犍為自葆守而漸修成其

郡縣。及元狩元年。博望侯張騫使大夏來。言居大

夏時。見蜀布。邛竹杖。常昭曰。邛縣之竹屬蜀。贊曰。邛山名。此竹節高實中。可作

茅坤曰張騫之求身毒不得要領

杖使問所從來曰從東南南身毒國

徐廣曰字或作竺漢書直云身

毒史記一本作乾毒駟案漢書音義曰一名天竺則浮屠胡是也○索隱曰身音捐毒音篤小顏亦

曰捐篤也可數千里得蜀賈人市或聞邛西可二千里

有身毒國騫因盛言大夏在漢西南慕中國患匈

奴隔其道誠通蜀身毒國道便近有利無害於是

天子乃令王然于柏始昌呂越人等使間出西夷

西指求身毒國至滇滇王嘗羗乃留徐廣曰嘗一作賞為

求道西十餘輩歲餘皆閉昆明如淳曰為昆明所閉道○正義曰昆

明在今雋州南昆縣莫能通身毒國滇王與漢使者言曰漢

孰與我大及夜郎侯亦然以道不通故各自以為

王維禎曰以下文常隔滇道者也觀之恐非且蘭也

茅坤曰八校尉擊南越後始得併定西南諸夷

一州主不知漢廣大使者還因盛言滇大國足事

親附天子注意焉及至南越反上使馳義侯因犍

為發南夷兵且蘭君恐遠行旁國虜其老弱索隱曰且

音子餘反小國名也後為縣屬犍犍乃與其眾反殺使者及犍為太

守漢乃發巴蜀罪人嘗擊南越者八校尉擊破之

會越已破漢八校尉不下即引兵還行誅頭蘭索隱

曰即且蘭也頭蘭常隔滇道者也巴平頭蘭遂平南夷

為牂牁郡夜郎侯始倚南越南越已滅會還誅反

者夜郎遂入朝上以為夜郎王南越破後及漢誅

且蘭邛君并殺笮侯冉駹皆振恐請臣置吏乃以

邛都為越。舊郡。笮都為沈犁郡。冉駹為汶山郡。應邵曰今蜀郡岷江

破。及誅南夷。兵威風喻。滇王入朝。滇王者其眾數

萬人。其旁東北有勞漫靡莫。皆同姓。相扶。未肯聽

勞漫靡莫。數侵犯使者。吏卒元封二年。天子發巴

蜀兵。擊滅勞漫靡莫。索隱曰二國與滇王同姓以兵臨滇。滇王

始首善。以故弗誅。滇王離難。西南夷舉國降。請置

吏入朝。於是以為益州郡。賜滇王王印。復長其民。

西南夷君長。以百數。獨夜郎滇受王印。滇小邑。最

寵焉。

按漢書無難字。師古云離西南言西南事漢也。

王維禎曰于番禺見枸醬于大夏見印竹杖而文法錯綜如此

太史公曰。楚之先。豈有天祿哉。在周為文王師。封

楚。及周之衰。地稱五千里。秦滅諸侯。唯楚苗裔尚

有滇王。漢誅西南夷。國多滅矣。唯滇復為寵王。然

南夷之端。見枸醬番禺。大夏杖印竹。西夷後掬剽

分二方。史記音義曰掬音翦。○索隱曰掬謂被分

居西南二方各屬郡縣剽亦分義卒為七郡。徐廣曰犍為牂牁越

也山也。

索隱述贊曰西南外徼莊蹻首通漢因大夏乃

命唐蒙勞漫靡莫異俗殊風夜郎最大功笮稱

雄及置郡縣萬代推功。

已卷三十一 西南夷

漢九師也
 本及置標
 命由軍裝
 索類或楚曰西南
 此
 南夷之散
 武帝王
 禁人風之
 史記評林卷之一百一十六
 武帝王
 禁人風之
 武帝王
 禁人風之

史記評林卷之一百一十七

吳興凌稚隆輯校

司馬相如列傳第五十七

索隱曰古本宜在西夷之下

董份曰相如集中
 傳乃校傳者取于
 長所作傳附之也
 史通以為相如自
 作非矣即自作獨
 不為文君事一少
 諱耶

楊慎曰劉子玄史通云相如傳具在相如
 集中子長因錄斯篇即為列傳又按南史
 云古之名相如孟堅子長皆自叙風流
 傳芳末世觀此則相如傳即相如之文也
 又曰按西京雜記云相如為上林子虛賦
 意思蕭散不復與外事相關控引天地錯
 綜古今忽然如睡煥然而興幾百日而後
 成其友人嘗問以作賦相如曰合綦組以
 為文列錦繡而為質一經一緯一宮一商
 此賦之跡也賦家之心包括宇宙總覽人
 物斯乃得之于內不可得而傳覽乃作合
 組歌列錦賦而退終身不敢復言作賦矣
 朱翌曰治生仕宦自是兩途少有俱進者
 今人出仕之久生理遂廢司馬相如以貲

茅坤曰太史公序次相如特愛其文賦而已予覽之多為魄礪奇崛然騷之再矣矣特檄蜀父老與謀獵書絕佳

按非其好三字為一傳之本

為武騎常侍可謂富矣至病免客游梁數歲而歸貧無以自業家徒四壁立自古如此不獨今然也

司馬相如者蜀郡成都人也字長卿少時好讀書

學擊劍索隱曰呂氏春秋劍伎云持短入長倏忽縱橫之術也魏文典論云餘好擊劍以短

乘長是也故其親名之曰犬子索隱曰孟康云愛而字之也相如既

學索隱曰案秦密云文翁遣相如受七經慕蘭相如之為人更名相

如以貲為郎事孝景帝為武騎常侍索隱曰張揖曰秩六百石

常侍從格猛獸非其好也會景帝不好辭賦是時梁孝王

來朝從游說之士齊人鄒陽淮陰枚乘吳莊忌夫

子之徒徐廣曰名忌字夫子○索隱曰案鄒陽傳云枚先生嚴夫子則此夫子是美稱時人

以為號爾而徐廣云字為非漢書作嚴忘者案忌本姓莊避明帝諱改姓嚴也相如見而說之因病免客游梁梁孝王令與諸生同舍相如得與諸生游士居數歲乃著子虛之賦會梁孝王卒相如歸而家貧無以自業素與臨邛令王吉相善吉曰長卿久宦遊不遂而來過我於是相如往舍都亭索隱曰案臨邛郭下之亭也臨邛令繆為恭敬日往朝

相如初尚見之後稱病使從者謝吉吉愈益謹肅

臨邛中多富人而卓王孫家僮八百人程鄭亦數

百人二人乃相謂曰今有賢客為具召之并召令

令既至卓氏客以百數至日中謁司馬長卿長卿

王鑿曰按相如志獨在詞賦梁者詞賦之數因病免有志哉

劉辰翁曰本是一段小說子長以奇著之如聞如見乃并與其精神意氣隱微曲折畫就益至俚褻而尤可觀

葛洪曰長卿賦詩人稱典而麗雖詩人之作不能加也楊子雲云長卿不從人間來其神化所至耶子雲李相如為賦而弗逮故雅服焉

史記卷一百一十三 司馬相如

楊慎曰琴心挑之四字古无是事亦无此奇徒四壁立語亦然此女見稱文君必能好詞賦者意非独琴也余有丁曰按謂相如傳自作者必不肯著文君事纖息

謝病不能往臨邛令不敢嘗食自往迎相如相如不得已彊往一坐盡傾酒酣臨邛令前奏琴曰竊

聞長卿好之願自娛相如辭謝為鼓一再行索隱曰案古樂府長歌行短歌行皆曲引也此言鼓一再行謂一兩曲

是時卓王孫有女文君新寡好音故相如繆與令相重而以琴心

挑之郭璞曰以琴中音挑動之○索隱曰張揖云挑燒也以琴中燒之挑音徒了反燒音如了

反其詩曰鳳兮鳳兮歸故鄉遊遨四海求其皇有一艷女在此堂室邇人遐毒我腸何由交安為鴛

鴦也又曰鳳兮鳳兮從皇栖得托子尾永相如之為妃交情通體必和諧中夜相從別有誰

臨邛從車騎雍容間雅甚都韋昭曰間讀曰閑甚得都邑之容也郭璞

及飲卓氏弄琴文君竊從戶窺之曰都猶姣也詩曰恂美且都

心悅而好之恐不得當也既罷相如乃使人重賜

文君侍者通殷勤文君夜亡奔相如索隱曰郭璞云婚不以禮

為節相如乃與馳歸家居徒四壁立郭璞曰言貧窮也○索隱

曰案孔文祥云徒空也家空無資儲但有四壁而已言就此中以安立也卓王孫大怒

曰女至不材我不忍殺不分一錢也人或謂王孫

王孫終不聽文君久之不樂曰長卿第俱如臨邛

索隱曰文穎云第且也郭璞從昆弟假貸猶足為

生何至自苦如此相如與俱之臨邛盡賣其車騎

買一酒舍酤酒而令文君當鑪韋昭曰鑪酒肆也以土為墮邊高似

鑪相如身自著犢鼻褌韋昭曰今三尺作形如犢鼻矣稱此者言其無耻也

董份曰若果相如自撰豈肯盡述鄙事如此

茅坤曰此時叩令獨不能為相如開說王孫耶

又曰他人不下手處太史公偏下手

楊慎曰文君已失身于司馬長卿故倦游須溪云已失身于司馬為一句長卿故倦游為一句今人不得其讀于長卿下又添長卿二字失古人之意矣

余有丁曰既云讀子虛賦善之矣又云未足觀豈所讀者止齊事耶今文

今銅印言犢與保庸雜作方言曰保庸調之滌器

於市中韋昭曰瓦器也每食必滌漑者卓王孫聞而耻之為杜門

不出昆弟諸公郭璞曰諸公文行也更謂王孫曰有一男兩

女所不足者非財也今文君已失身於司馬長卿

長卿故倦游郭璞曰厭游宦也雖貧其人材足依也且又

令客獨奈何相辱如此卓王孫不得已分予文君

僮百人錢百萬及其嫁時衣被財物文君乃與相

如歸成都買田宅為富人居久之蜀人楊得意為

狗監侍上郭璞曰主獵犬也上讀子虛賦而善之曰朕獨

不得與此人同時哉得意曰臣邑人司馬相如自

選中分子虛上林為二篇則帝先見子虛而上林其續秦也

楊慎曰此太史公摠子虛賦之大旨為訓註之法

倪思曰賦无異直誇多闢靡如魚龍曼衍欲不可極使人動心駭目然又不若參差形似若有若无之為得也

南方方奴婢賤稱也

他本并漢書皆有二

言為此賦上驚乃召問相如相如曰有是然此乃

諸侯之事未足觀也請為天子游獵賦賦成奏之

上許令尚書給筆札相如以子虛虛言也為楚稱

郭璞曰稱鳥有先生者徐廣曰鳥一作惡鳥有此事也為

齊難郭璞曰詰難楚事也無是公者無是人也明天子之義

郭璞曰以為故空藉此三人為辭索隱曰藉音假借與積同音

以推天子諸侯之苑囿其卒章歸之於節儉因以

風諫奏之天子天子大說其辭曰楚使子虛使於

齊齊王悉發境內之士備車騎之衆與使者出田

田罷子虛過詫烏有先生郭璞曰詫誇也音託夏反○索隱曰過音戈詫

楊慎之

柯維騏曰子虛烏有之設難後之為詞賦者宗之張衡兩京賦有憑虛公子安處先生之名亦此意也相如游梁時常著子虛賦為武帝所善此著天子遊獵賦復借子虛三人之詞以明天子之義故亦名子虛賦賦中叙上林故又名上林賦其實一也文選截為二篇以前叙齊楚者為子虛賦自公欣然而笑以下叙上林者為上林賦失其旨矣

尤瑛曰鹽浦字新隱焉有不足之意

音勅而無是公在焉坐定烏有先生問曰今日田

樂乎子虛曰樂獲多乎曰少然則何樂曰僕樂齊

王之欲夸僕以車騎之衆而僕對以雲夢之事也

曰可得聞乎子虛曰可王駕車千乘選徒萬騎田

於海濱列卒滿澤罟罔彌山郭璞曰罟罟也音浮

兔罟也今幡車拚兔麟鹿射麋腳麟徐廣曰麟音

脚也司馬彪曰脚倚也說文云倚偏引一脚也

於鹽浦割鮮染輪郭璞曰鹽浦海邊地多鹽鹵鮮

而悅反擩之於輪鹽而食之驚馳也音務○射中

獲多矜而自功顧謂僕曰楚亦有平原廣澤游獵

割鮮染輪亦譏語

之地饒樂若此者乎楚王之獵何與寡人郭璞曰與猶如

僕下車對曰臣楚國之鄙人也幸得宿衛十有餘

年時從出游游於後園覽於有無然猶未能徧觀

也又惡足以言其外澤者乎齊王曰雖然畧以子

之所聞見而言之僕對曰唯唯臣聞楚有七澤嘗

見其一未覩其餘也臣之所見蓋特其小小者耳

索隱曰郭璞名曰雲夢索隱曰褚詮音亾棟反又

激沮水作此澤張揖云楚藪也在南郡華容縣郭

璞曰江夏安陸有雲夢城南郡枝江亦有雲夢城

華容縣又有巴丘湖俗云即古雲夢澤也則張揖云在華容者指此湖也今案安陸東見有雲夢城雲夢縣而枝江亦有者蓋雲夢者方九百里其中縣名遠取此澤故有城也

王鑿曰罷與擺同
池與迤同謂山勢
擺撥迤靡耳陂陀
即坡陀

倪思曰龍鱗語工
丹青赤白何莫不
然實字虛用

有山焉其山則盤紆第鬱隆崇律萃岑巖參差日

月蔽虧漢書音義曰高山壅蔽日月虧缺半見○

解者云是張揖索隱曰案漢書注此卷多不題注者姓名亦兼有餘人也

交錯糾紛上干青雲罷池陂陀下

屬江河其土則丹青赭堊徐廣曰一作瑋○索隱曰張揖云赭赤土出少

室山堊白堊本草云一名白堊也雌黃白坩徐廣曰音符駟案漢書音義曰白符白石

英也○索隱曰白坩出魯陽山蘇林音附○正錫

義曰藥對曰雌黃出武都山谷與雌黃同山

碧金銀正義曰顏云錫青金也衆色炫燿照爛龍

鱗郭璞曰如其石則赤玉玫瑰郭璞曰赤瑾也見楚辭玫瑰石珠也

琳璿琨瑀漢書音義曰琳球也珉石次玉者琨瑀山名也出善金尸子曰昆吾之金者○

索隱曰司馬彪曰琨瑀石之次玉也河圖云流州多積石名琨瑀石鍊之成鐵以作劍光明如水精

案字或作昆吾也城功玄厲徐廣曰城音古咸反功音勒皆次玉者駟案漢書音義曰

玄厲黑石可用磨者瑱石武夫徐廣曰石似玉駟案漢書音義曰瑱石出鴈門武夫出長

沙其東則有蕙圃衡蘭芷若射干穹窮昌蒲漢書音義曰衡杜衡也其狀若葵其臭如麝蕙芷白芷若杜

若○索隱曰司馬彪云蕙香草也本草云蕙草一

名蕙廣志云蕙草綠葉紫莖魏武帝以此燒香今

東下田有草莖葉似麻其華正紫也張揖云衡杜

衡東下田有草生天帝之山案山海經云葉如葵

臭如麝蕙可以走馬博物志云一名土杏味亂細

辛葉似葵故藥對亦以為似細辛也蘭秋蘭本草

云芷一名芷埋蒼云齊芷一曰囂字林曰芷音昌

亥反又音昌里反囂音火高反本草又曰杜若一

名杜衡今杜若葉似薑而有文理莖葉皆有長毛

按考要云此賦
三用玄鶴三用
射于漢書文選
芷若下無射于
字師古李善並
謂俗本誤增也
其云鶴雖孔鴛
鶩遠射干乃孤
類其云藁本射
干乃香草不嫌
其複也又若赤
猿蠿蜂犀象野
牛窮奇猥狎之
句漢書文選俱
无之不知二書
誤脫抑亦後人
所增乎

刑部字
疑烟時亦對入
天之不吹二書
中藥書文數用
半藥書數用
其對也又古本
干八香草不似
其云本本本
其云本本本
字和古本本
三用支三用
對書要云此類

徐廣曰得音匹沃反駟案漢書音義曰江離香草
麋蕪蘄芷也似蛇床而香諸蔗甘柘也傳且蕪荷
也○索隱曰吳錄曰臨海縣海水中生江離正青
似亂髮即離騷所云者是也廣志云赤葉紅葦則
與張勃所說又別案今芎藭苗曰江離綠葉白葦
又不同樊光曰藁本一名麋蕪根名蘄芷藥對以
為麋蕪一名江離芎藭苗也則芎藭藁本江離麋
蕪並相似備是一物也傳音普各反且音子餘反
漢書作巴且文穎云巴蕉也
郭璞以為蕪荷屬未知孰是
其南則有平原廣澤
登降陲靡音移
案衍壇曼索隱曰司馬彪云案衍
下壇曼平博也衍音
弋單反壇
音徒旦反
緣以大江限以巫山郭璞曰巫山今
在建平巫縣也
其
高燥則生葳蕤芎藭徐廣曰葳音針馬藍也葳或
曰草生水中葶可食芎音力
請反草似蒲駟案漢書音義曰芎藭也○索隱曰
斯音斯郭璞云葳蕤酸醬江東名烏葳析漢書作斯
孟康云斯禾似燕麥廣志云涼州
地生析草皆中國苗燕麥是也
薛莎青蘋徐廣

音先結反駟案漢書音義曰薛賴蒿
也莎錦候也青蘋似莎而大也音煩
其卑溼則生
藏葺葦葭東蕃雕胡
徐廣曰烏桓國有蕃似蓬草
實如葵子十月熟駟案漢書
音義曰藏似亂而葉大葺葺尾草也葺葺也葭蘆
也○索隱曰卑音婢卑下也郭璞云葺尾似茅葺
葭音兼加孟康云葺葺似蘆也郭璞云蘆葦也似
蘆而細小江東人呼為兼葺又云葭蘆也似葦而
細小江東人呼為烏燕亂音五患反蔽音敵廣志
云東蕃葺子色青黑河西記云貸我東蕃償我白梁
也離胡
謂菰米
蓮藕菰蘆徐廣曰生水中○索隱曰
菰蔣也蘆葦也
菴蘭

軒芋漢書音義曰奄問蒿也軒芋猶草也○索隱
曰郭璞云菴蘭子可療病也軒芋生水中今
楊州
有也
衆物居之不可勝圖郭璞曰
圖書也
其西則有湧泉
清池激水推移外發芙蓉凌華內隱鉅石白沙其
中則有神龜蛟鼉正義曰郭注山海經云蛟似蛇
而四脚小細頭有白嬰大者數

史記卷一百一十七
司馬彪曰

十圍如生子如一二斛瓮吞人鼉正義曰似似似蜥蜴而大身有甲皮可以冒鼓正義曰似

文出南海可以飾器物也鼈郭璞曰似似桑豫章其北則有陰林巨樹郭璞曰林

地按温活人云豫今之枕木也章今之樟梗柟豫章郭璞曰梗柟也似梓柟葉似桑豫章

木也二木生至七年枕樟乃可分別桂椒正義曰郭

云桂似枇杷葉而大白花花而不著子叢生巖嶺

間無雜木冬夏常青按今諸寺有桂樹葉若枇杷

而小光靜冬夏常青其木蘭正義曰廣雅云似桂

皮不中食益二色桂樹皮辛可食菓冬夏常

似各其實如小甘辛美南人以爲梅也藥離朱楊徐廣曰藥音扶戾

也○索隱曰郭璞云朱楊赤莖柟生水邊爾雅云

也○正義曰小曰橘大白曰柚樹有刺冬不凋葉青花白子黃亦二樹相似非橙也其上則

有赤猿蠿徐廣曰音劬柔○正義曰蠿郭璞曰音劬柔○正義曰蠿郭璞曰音劬柔○正義曰

騰遠射干郭璞曰騰遠鳥名射干似狐能緣

木○索隱曰孟康云騰遠鳥名非也司馬彪其下

則有白虎玄豹郭璞曰玄豹似狸而大漢書音

兕象野犀正義曰兕狀如水牛象大獸長鼻牙長

漢書無窮奇獫狁於是乃使專諸之倫手格此獸

楚王乃駕馴駁之駟漢書音義曰馴擾也駁如馬

駟馬也駕之以當乘雕王之輿郭璞曰以

旒旌言撓弱也曳明月之珠旗漢書音義曰以

通帛爲旂也漢書音義曰以建

干將之雄戟。漢書音義曰：干將，韓王劍師，雄戟。胡云：干將，吳善冶者，姓如淳曰：干將，鐵所出，晉灼曰：闔閭鑄干將劍，應劭說是方言云：戟，中小子刺者，所謂雄戟也。周處風土記云：戟為五兵雄也。解音：巨案，周禮治氏為戈，胡三之註云：胡其子也。又周禮圖謂戟反**左鳥**，**嗥之雕弓**。索隱曰：張揖云：黃帝曲下為胡也。

上挽持龍髯，髯拔墮黃帝弓，羣臣抱弓而號，故鳴鳥號見封禪書及郊祀志文。又韓詩外傳云：弓工之妻曰：此弓是泰山南鳥號之柘案，淮南子云：鳥號柘桑，其材堅勁，鳥棲其上，將飛枝勁，復起標呼。

其上伐取其材為弓，因曰**鳥號**。古史考風俗通皆同此說也。**右夏服之勁箭**。徐曰：韋昭云：夏夏羿也。矢室名曰服，呂靜曰：步義謂之服也。○索隱曰：案夏羿善射者，又服箭之室，故云：夏服，又夏后氏有良弓，名繁。

陽子驂乘，**織阿為御**。漢書音義曰：陽子，僊人，陽陵子，織阿，月御也。韋昭曰：陽子，古賢也。○索隱曰：張揖云：陽子，伯樂也。

也。孫陽字伯樂，秦繆公臣，善御者也。或曰：織阿，美女，姣好貌。又樂彥曰：織阿，山名，有女子處其巖，月歷數度，躍入月中，因為月御。案節，未舒。索隱曰：郭也。郭璞云：織阿，古之善御者。

案節未舒。索隱曰：郭也。郭璞云：織阿，古之善御者。案節，馬足未展，故曰未舒，亦為得也。**卽陵狡獸**，**鞞**。案節，馬足未展，故曰未舒，亦為得也。

卽陵狡獸。鞞，案節，馬足未展，故曰未舒，亦為得也。○索隱曰：郭也。郭璞云：織阿，古之善御者。

鞞，案節，馬足未展，故曰未舒，亦為得也。○索隱曰：郭也。郭璞云：織阿，古之善御者。

鞞，案節，馬足未展，故曰未舒，亦為得也。○索隱曰：郭也。郭璞云：織阿，古之善御者。

鞞，案節，馬足未展，故曰未舒，亦為得也。○索隱曰：郭也。郭璞云：織阿，古之善御者。

鞞，案節，馬足未展，故曰未舒，亦為得也。○索隱曰：郭也。郭璞云：織阿，古之善御者。

鞞，案節，馬足未展，故曰未舒，亦為得也。○索隱曰：郭也。郭璞云：織阿，古之善御者。

鞞，案節，馬足未展，故曰未舒，亦為得也。○索隱曰：郭也。郭璞云：織阿，古之善御者。

鞞，案節，馬足未展，故曰未舒，亦為得也。○索隱曰：郭也。郭璞云：織阿，古之善御者。

鞞，案節，馬足未展，故曰未舒，亦為得也。○索隱曰：郭也。郭璞云：織阿，古之善御者。

鞞，案節，馬足未展，故曰未舒，亦為得也。○索隱曰：郭也。郭璞云：織阿，古之善御者。

鞞，案節，馬足未展，故曰未舒，亦為得也。○索隱曰：郭也。郭璞云：織阿，古之善御者。

鞞，案節，馬足未展，故曰未舒，亦為得也。○索隱曰：郭也。郭璞云：織阿，古之善御者。

鞞，案節，馬足未展，故曰未舒，亦為得也。○索隱曰：郭也。郭璞云：織阿，古之善御者。

千將之雄戟

上挽持龍髯

鳥號見封禪書

之妻曰此弓是

號柘桑其材堅

其上伐取其材

古史考風俗通

曰韋昭云夏夏

之服也○索隱

云夏服又夏后

弱其矢亦良卽

御。漢書音義曰

昭曰陽子古賢

也○索隱曰張

揖云陽子伯樂

也。孫陽字伯

女姣好貌又樂

歷數度躍入月

也。郭璞云織阿

鞞

案節

未舒

卽陵

狡獸

鞞

鞞

鞞

鞞

鞞

鞞

鞞

鞞

鞞

鞞

鞞

鞞

鞞

鞞

按此與卻同四字甚有商略

腋絕乎心繫。獲若雨獸。揜草蔽地。於是楚王乃弭

節裴回。郭璞曰或云節今之所杖信節也。翱翔容

與。索隱曰郭璞覽乎陰林。觀壯士之暴怒。與猛獸

之恐懼。微欲受訕。徐廣曰訕音劇駟案郭璞曰訕

則微而取之。索隱曰司馬彪云微遮也。欲倦也。謂

謂遮其倦者。欲音劇訕音屈說文云欲勞也。燕人

謂勞為欲。微音古堯反。殫睹衆物之變態。於是鄭女曼姬。郭

曰曼姬謂鄧曼姬婦人之總稱。正義曰文穎云鄭國出好女。曼者其色理曼澤也。如淳云鄭女夏

姬也。曼姬楚武王夫人。鄧被阿錫。漢書音義曰阿細縵也。錫布

揄紵縞。徐廣曰揄音史。正義曰揄曳也。韋昭云

縞徐廣曰揄音史。正義曰揄曳也。韋昭云

襍織羅。坐霧縠。郭璞曰言細如襪積褰縐。紆徐委

按此谿谷與龍鱗同然谿谷字拙

曲鬱橈谿谷。漢書音義曰襪積簡齒也。褰縮也。縐

谿谷也。索隱曰小顏云此說非也。襪積今之帶

攝古謂之皮弁素積是也。蘇林曰褰縐縮感之也。

縐音側救反。齧音助革反。裁粉粉裶裶。索隱曰郭

音在代反。曲字林音丘欲反。貌。正義曰上芳。揚袍卹削。徐廣曰袍音迤。衣袖

卹削裁制貌也。索隱曰張蜚織坐髻。徐廣曰織

揖云揚舉也。卹削刻除貌也。蜚織坐髻。音芟駟案

郭璞云織袿衣。扶輿倚靡。郭璞曰淮南所謂曾折

義曰輿音餘。倚於綺反。謂鄭女曼。喻呶萃蔡。漢書

曰喻呶衣裳張起也。萃蔡衣聲也。索隱曰韋昭

云呶音呼甲反。郭璞云萃蔡猶璀璨也。正義曰

按師古云錯雜也。歲蕤羽飾貌

呶火甲反。萃音翠。蔡千賄反。下摩蘭蕙。上拂羽蓋。錯翡翠之歲

王蓋曰雙珊以下
七字最有形容
高儀曰諸鋪敘皆
景性金隄以下靡
上可現

靡蘭蕙謂垂髻也上拂羽蓋謂飛襪也玉綬以玉
飾綬也言飛襪垂髻錯襟翡翠之旌幡或繞玉綬
也張揖云翡翠大小一如雀雄赤曰翡翠雌青曰翠
博物志云翡翠身通黑唯骨前背上翼後有赤毛翠
身通青黃唯六翮上毛長寸餘青其

飛則羽鳴翠翡翠然因以為名也

縹乎忽忽若

神

神之仿佛正義曰佛言似神仙也戰國策云鄭
謂之於是乃相與獠於蕙圃○索隱曰獠獵也音遼

神

於是乃相與獠於蕙圃○索隱曰獠獵也音遼

獠曰雙珊勃窣上金隄下也索隱曰雙珊匍匐上
揜翡

翠射鵝鷄漢書音義曰鵝鷄鳥似鳳也○索隱曰
郭璞曰似鳳有光彩音浚宜李

微矰出織繳施廣

音斫弋白鵠連駕鵝郭璞曰野鵝也駕音加○索
義曰鵠水鳥也駕鵝連謂兼獲也抱

雙鵠下玄鶴

朴子云千歲之鵠純白能登於木

加郭璞曰詩云弋言加之是也○正義曰司馬彪
云鵠似鴈而黑亦呼為鵠括韓詩外傳云胎生

也相鶴經云鶴壽二百六十歲則色純

黑按弋雙鵠既下又加玄鳥之上也

怠而後發

游於清池浮文鵠漢書音義曰鵠水鳥也畫其象
於船首淮南子曰龍舟鵠首天

子之揚桂棹徐廣曰音曳駟案

楊慎曰怠而後發
謂別往也

乘也揚桂棹徐廣曰音曳駟案

張翠帷建羽蓋罔

璚玕釣紫貝郭璞曰紫質黑文也○正義曰毛詩
蟲魚疏云貝水之介蟲大者蚌音下

郎反小者為貝其白質如玉紫點為文皆成行列
當大者徑一尺小者七八寸今九真趾以為杯盤

實物也貨殖傳

拵金鼓吹鳴籟漢書音義曰拵
云貝寶龜是也

人歌郭璞曰唱權歌

聲流喝徐廣曰

水蟲駭波鴻

沸涌泉起奔揚會礪石相擊硠硠磕磕若雷霆之

之聲聞乎數百里之外將息獠者擊靈鼓郭璞曰
靈鼓六

王維楨曰陽雲之臺即陽臺也其驕之以澹泊則占地位語也徒以芍藥之器具為楚之雅致與將割輪淬雖遠竟亦何足以雄

面起烽燧車案行騎就隊纒乎淫淫班乎裔裔郭璞

也曰皆羣行貌也於是楚王乃登陽雲之臺徐廣曰宋玉云楚王游於陽雲

之臺駟案郭璞曰在雲夢之中泊乎無為澹乎自持勺藥之和具

而後御之郭璞曰勺藥五味也不若大王終日馳騁而不下

輿將割輪淬自以為為娛徐廣曰淬于內反駟案郭璞曰將膊淬染也將音巒

也臣竊觀之齊殆不如於是王默然無以應僕也

烏有先生曰是何言之過也足下不遠千里來況

齊國郭璞曰言有惠況也王悉發境內之士而備車騎之衆

以出田乃欲戮力致獲以娛左右也何名為夸哉

問楚地之有無者願聞大國之風烈先生之餘論

王璠曰折辨得倒

倪思曰齊語不多而氣槩吞吐已極按此誇楚之大

也今足下不稱楚王之德厚而盛推雲夢以為高

奢言淫樂而顯侈靡竊為足下不取也必若所言

固非楚國之美也有而言之是章君之惡無而言

之是害足下之信章君之惡而傷私義二者無一

可而先生行之必且輕於齊而累於楚矣且齊東

有巨海索隱曰有作渚蘇林云渚音渚小州曰渚謂東有大海之渚也南有琅邪

郭璞曰山名在琅邪縣界正義曰山名在密州東南百三十里琅邪臺在山上觀乎成

山徐廣曰在東萊不夜縣○索隱曰張揖云觀闕也於山上築宮闕郭璞言在小遊觀音一喚反

○正義曰封禪書云成山斗入海言上山觀也括地志云成山在萊州文登縣東北百八十里也

射乎之罘漢書音義曰之罘山在牟平縣射獵其上也○正義曰括地志云罘山在萊州

言射獵其上也。罟音浮。浮勃解。漢書音義曰：海別枝名也。○索隱曰：案齊都賦云：海傍游孟諸。郭璞曰：宋之藪澤名。○

州藪曰望諸。鄭玄云：望諸孟諸也。邪與肅慎為鄰。正義曰：邪謂東

云：鞅鞅國古肅慎也。亦曰挹樓。在京東北八千四

百里南去扶餘千五百里東及北各抵大海也。

右以湯谷為界。正義曰：言右者北向天子也。海外

水中十月所落。張揖云：日所出也。許慎云：熱如湯。烜田乎青丘。傍惶乎海

外。正義曰：服虔云：青丘國東海東三里。郭璞云：青丘山名。上有田出九尾。狐在海外。吞若

雲夢者八九。其於胃中曾不蒂芥。索隱曰：張揖云：蒂芥刺鯁也。

若乃倏儻瑰偉。異方殊類。珍怪鳥獸。萬端鱗萃。充

仞其中者不可勝記。禹不能名。契不能計。正義曰：禹為堯

司空辨九州土地山川草木禽獸契為司徒敷然

在諸侯之位不敢言遊戲之樂苑囿之大先生又

見客。索隱曰：先生指子虛也。如淳曰：見賓客禮

以待故也。李善曰：言見先生是賓客之也。是

以王辭而不能復。索隱曰：郭璞曰：復答也。何為無用應哉。無

是公听然而笑曰。郭璞曰：听笑貌也。○索隱曰：楚則

失矣。齊亦未為得也。夫使諸侯納貢者非為財幣

所以述職也。郭璞曰：諸侯朝於天子曰述職。見孟子。封疆畫界

者非為守禦所以禁淫也。郭璞曰：禁絕淫放也。今齊列為東

藩而外私肅慎捐國踰限越海而田其於義故未可也。且二君之論不務明君臣之義而正諸侯之

按听音矧古哂字

楊慎曰此明天子之義

王整曰意見高論品正

蘇轍曰讀上林賦如視君子佩玉冠冕還折揖讓吐音皆中規矩終日威儀死不可觀余有丁曰按先是公雖言上林而所叙輿圖品物乃罔羅四海蓋天子以天下為家故侈言之若此后人乃以盧橘等訾議之拘矣楊慎曰左蒼梧右西極其誕著矣丹水紫淵若有若無雜以霸澹涇渭鄠

禮。徒事爭游獵之樂苑囿之大欲以奢侈相勝。荒淫相越。此不可以揚名發譽而適足以貶君自損也。且夫齊楚之事又焉足道邪。君未睹夫巨麗也。

獨不聞天子之上林乎。左蒼梧右西極。郭璞曰西極國也。○

正義曰文穎云蒼梧郡屬交州在長安東南故言左爾雅云西至於豳國為極在長安西故言右

丹水更其南。漢書音義曰丹水出上洛冢領山。紫淵徑其北。郭璞曰紫

淵所未詳。○正義曰山海經云紫淵水出根者之山西流注河文穎云西河穀羅縣有紫澤其水紫色注亦紫在縣

終始霸澹出入涇渭。索隱曰張揖云霸出藍田西北而長安為北

西北而入渭澹亦出藍田谷北至霸陵入霸霸澹二水盡於苑中不出故云終始也涇渭二水從苑外來又出苑去也涇水出安定涇陽縣開頭山東至陽陵入渭渭水出隴西首陽縣鳥鼠山東北至

鄠其間使虛實相半所者眩耳

按此言上林之大

華陰入河。郭璞曰皆水流貌音決。○索隱曰入河。郭璞曰皆水流貌音決。○索隱曰

入涇渭。鎬水在昆明池北。郭璞云鎬水豐水下流也。應劭云潦流也。灑通出聲也。案張揖云灑水出南山姚氏云灑或作澇。灑水出鄠縣北注渭。灑水出杜陵今名沈水自南山皇子陂西北流注昆明

池入渭。案此下文八川分流則從涇渭霸澹豐鎬灑灑為八。晉灼則云計從丹水以下至灑除灑為行灑凡九。從云灑以下為數凡七。案今灑既名除丹水紫淵自霸以下通數適足八川是經營乎其內也。又潘岳關中記曰涇渭霸澹豐鎬灑灑上林賦所謂八川分流也。

經營乎其內。蕩蕩兮八川分流。相背而異態。郭璞曰八

川名。東西南北。馳騫往來。出乎椒丘之闕。行乎洲

淤之浦。郭璞曰椒丘丘名。言有巖闕也。見楚辭。淤丘名也。案兩山俱起象雙闕。故云椒丘之闕。楚

詞曰馳椒丘且焉止息。是也。如淳云丘多椒也。徑

詞曰馳椒丘且焉止息。是也。如淳云丘多椒也。徑

遠長懷。正義曰放散貌也。寂寥無聲。肆乎永歸。然後灑漾。

潢漾。正義曰晃養二音郭云皆水無涯際也。安翔徐徊。翫乎瀇瀇。正義曰翫音鶴高音縞詩曰白鳥翫翫郭璞云水白光貌翫音晶瀇音昊也。東注太湖。正義曰太湖在蘇州西南。行溢陂池。於是乎蛟龍赤螭。正義曰螭丑知反文

穎云龍子為螭張揖曰雌龍也二說皆非廣雅云有角曰虬無角曰螭按虬皆龍類而非龍

鱗。鱗離。徐廣曰鱗音漸駟案郭璞曰鱗鱗也音

鄧反李奇云周洛曰鱗蜀曰鱗鱗出鞏山穴

鮫魚。徐廣曰鮫音娛皮有文出樂浪鮫音虔鮫音

義曰鮫似鯉而大也。禺禺鱣鮪。徐廣曰禺禺魚牛也鱣一作

漢書音義曰鮫比捷鱗擢尾振鱗奮翼潛處于溪

目魚也鮪鮪魚

楊慎曰鱗離此云未聞說文有鱗胡漸字同但此叙水族彼言陸產不同耳或者水獸形似鱗胡名為鱗離耳

巖魚鼈謹聲。萬物眾夥。明月珠子。率璣江靡。郭璞曰靡

崖也。○索隱曰應劭云明月珠子生於江中其光耀乃照於江邊也。○正義曰捷音乾鱗音祁捷舉

也。鱗者魚背上鬣也。蜀石黃磬。郭璞曰磬石黃色也。水玉磊砢。郭璞曰

精也。磷磷爛爛。采色濔汗。叢積乎其中。鴻鵠鷓鴣。駘

駝鷓鴣。郭璞曰鷓鴣霜鷓鴣似鴨而大長頸赤目

鴈而無後指毛詩鳥獸疏云鴝似鴈而虎文也。○

正義曰鷓鴣燭玉二音郭云似鴨而大長頸赤紫

紺色辟水毒生子在溪谷澗中若時有蛟。鯖鱖目。

徐廣曰鱖音環索隱曰郭璞云鱖目未詳小顏云荆郢間有水鳥大如鷺而短尾色紅白深目目旁毛皆長而旋此其是乎鱖音旋漢書亦作旋目。○

武山谷文風

煩鶩鷓鴣。徐廣曰煩鶩一作番鷓鴣音容駟案漢書音義曰煩鶩鳥也鷓鴣似鶩灰色而

二云水流谿谷之間。散渙夷陸。索隱曰司馬彪曰陸亭臯千里

靡不被築。郭璞曰言為亭候於臯隰皆築地令平賈山所謂隱以金椎也掩以綠

蕙。正義曰張云綠王芻也蕙薰草也顏云綠蕙言蕙草色綠耳非王芻也爾雅云葇一名王芻

被以江離。糝以麤蕪。正義曰糝女又反襍以流夷。漢書音

夷新也。專結縷。徐廣曰專古布字一作怖駟案漢書音義曰結縷似白茅蔓聯而生布種

者攢戾莎。徐廣曰草可染紫揭車衡蘭。橐本射干。徐廣曰揭音桀

駟案郭璞曰揭車一名乞輿橐本橐荻射干十月生皆香草○索隱曰案桐君藥錄橐本苗似穹窮

苾薑藟荷。索隱曰張揖云苾薑子薑也案四民月令生薑謂之苾薑音紫○正義曰藟人

羊反柯根旁生笋若芙蓉。歲橙若蓀。郭璞曰歲未可以為菹又治蠱毒也詳橙柚若蓀

香草也。○索隱曰姚氏以為此前後皆草非橙柚也漢書作歲持小顏云歲寒漿也持當為符字之

誤爾符鬼目也案今讀者亦呼為登謂登草也姚氏云蓀草似昌蒲而無脊也生溪澗中蓀音孫

鮮枝黃礫。郭璞曰皆未詳○索隱曰張揖云皆草也司馬彪云鮮枝即今支子或云鮮枝

亦香草也小顏云黃礫者黃屑木恐非也。蔣芋青蘋。徐廣曰芋音竹駟案漢書音義曰蔣

菰也芋三稜。○布獲閔澤。延曼太原。麗靡廣衍。應

風披靡。吐芳揚烈。郭璞曰香酷烈也郁郁斐斐。眾香發越。

盼饜布寫。晻曖苾勃。正義曰晻曖奄斐二音皆芳香之盛也詩云苾苾芬芬氣

也。於是乎周覽泛觀。瞋盼軋沕。徐廣曰瞋音田人反盼一作旄駟案

郭璞曰皆不可分貌。苾苾恍忽。視之無端。察之無崖。日出東

沼。入於西陂。索隱曰張揖云日朝出苑之東池暮入於苑西陂中也其南則

隆冬生長。踊水躍波。獸則獠旄。獠犛。

徐廣曰獠音容獸類也犛音

致按此言四方大

皆言南北之相反

按以下略言草木

楊慎曰形容閔遠之狀

高儀曰此周覽泛觀與前泛濫蕙圃類間而出之情性賦之施張亦不得不然惟日出東沼入於西陂八字忽見而止最是有態

皆言南北之相反致按此言四方大

致按此言四方大

致按此言四方大

楊慎曰元祖駐師西印度見大獸作人語曰此非帝世界宜速還耶律楚材曰此名角端旌星之精聖人在位則奉君而至能日馳萬八千里異如鬼神不可犯也

音狸一音茅駟案郭璞曰旄旄牛獾似熊庫脚銳頭犛牛黑色出西南徼外也○索隱曰郭璞云獾獾牛領有肉堆即今之犛牛也張揖云旄旄牛其狀如牛而四節生毛獾白豹也似熊庫脚銳鬚骨無髓食銅鐵音陌犛音狸又音沈牛麀麀漢書音似鹿而大按麀似水牛○正義曰麀赤首圓題也郭璞曰題額窮鼻牙長一丈犀頭似其北則盛夏含凍裂地涉冰

揭河。郭璞曰言水漫凍不獸則麒麟角觶。郭璞曰解地折裂也揭褰衣獸則麒麟角觶。郭璞曰

端似豬角在鼻上堪作弓李陵嘗以此弓十張遺蘇武也○索隱曰張揖云雄曰麒麟雌曰麟其狀麀身牛尾狼蹄一角郭璞云麟似麟而無角毛詩疏云麟黃色角端有肉京房傳云麟有五綵腹下有黃色也張揖云角端

似牛角可以為弓。駟駟索駟。蚤蚤驪駟。駟駟驢

騾。正義曰駟駟桃徒二音橐音託駟徒河於是乎反蚤音其恭反駟顛奚二音駟駟決啼

離宮別館。彌山跨谷。正義曰彌滿也跨猶騎也言宮館滿山又跨谿谷也高

廊四注重坐曲閣。郭璞曰重坐重軒華榱壁璫。索隱曰韋昭云裁玉為壁以當椽頭輦道纒屬步櫚周

流。長途中宿。郭璞曰途樓閣間陞夷變築堂。壘臺

增成巖突洞房。郭璞曰巖山名平之以安堂其上成亦重也周禮曰為壇三成在巖

穴底為室潛通臺上者○索隱曰服虔云平巖山以為堂也張揖云重累而成之故曰增成突音一

甲反釋名以為突幽也楚詞云冬俛杳眇而無見有突厦室寒王逸以為複室也

仰攀椽而捫天奔星更於閨闈宛虹拖於楯軒。徐曰楯音食尹反○正義曰拖音徒我反顏云宛虹

屈曲之虹拖謂中加於上也楯軒之闌板也言室

按俛杳眇以下二句一韻得賦體

凌約言曰宮室本不止此然長途以下大畧且美故屬之以形容俛仰而足

楊慎曰巖者山之峯如馬如馳者夷之以為堂臺者增之以如城又因其與而為房

秦

宇之高故星
虹得經加之
青蚪 蚴蟻於東箱。正義曰蚴一紀反。象

輿婉蟬於西清。漢書音義曰山出象輿瑞應車也。郭璞曰西清西箱清淨地也。○正

義曰婉蟬宛善二音顏云。靈園燕於間觀。郭璞曰

蚴蟻婉蟬皆行動之貌也。圍仙人名也。○索隱曰張揖云靈園衆

仙號淮南子云騎飛龍從淳圍是也。○索隱曰

暴於南榮。漢書音義曰倭佺仙人名也。○索隱曰

藥父也食松形體生毛數寸方眼能行逮走馬也

應劭曰南榮屋檐兩頭如翼也故鄭玄云榮屋翼

也七誘云飛榮似鳥舒。醴泉涌於清室通川過乎

是也暴偃臥日中也。中庭槃石板崖。徐廣曰振音脣○索隱曰如淳云

整頓池外之。欽巖倚傾。差我磔磔。徐廣曰我一作

厓音之忍反。五合反○索隱曰埤蒼云磔磔高貌也磔音士

劫反磔音揖反又字林音磔才匣反磔五匣反。刻

削崢嶸。正義曰郭云言。玫瑰碧琳。珊瑚叢生。正義

云珊瑚生水底石邊大者樹。高三尺餘枝格交錯無有葉。璿玉芴唐。索隱曰郭

言盤。瑣編文鱗。徐廣曰瑣音。赤瑕駁犖。索隱曰說

薄之小赤色張揖曰赤玉也司馬。襍市其間。徐廣曰

彪云駁犖采點也犖音洛角反。插插一。垂綏琬琰和氏出焉。徐廣曰垂綏一作朝

云逯。竹書曰桀伐岷山得女二人曰琬曰琰桀夢。於是

二女斲其名于茗華之玉茗是琬華是琰也。於是

乎盧橘夏孰。郭璞曰今蜀中有給客橙似橘而非。丸或如拳通歲食之即盧橘也。○索隱曰應劭云

按此一段言苑
中草木果實

余有丁曰此宮殿
壯麗而神仙游珍
寶出焉
按師古云旁唐
文石也

楊慎曰暴字尤佳
即肩暄也

即黑色。黃甘橙棗。徐廣曰音。枇杷燃柿。徐廣曰燃

果也。○索隱曰張揖云燃支香草也。韋昭曰燃

音汝蕭反。郭璞云燃支木也。燃音烟。此說為近說。

文曰燃酸小棗也。淮南子。檉棗厚朴。徐廣曰檉音

云伐檉棗以為為矜音勤。檉棗厚朴。亭山梨。○索

隱曰司馬彪曰上黨謂之檉棗齊。檉棗楊梅。徐廣

都賦云檉棗熟也。厚朴藥名也。檉棗楊梅。曰檉

音弋升反。檉棗似柿。○索隱曰張揖云楊梅實似

穀子而有核其味酢出江南荆楊異物志其實外

內著核熟時正。櫻桃蒲陶。郭璞曰蒲陶似燕菓可

赤味甘酸也。櫻桃蒲陶。作酒也。○索隱曰張揖

云櫻桃一名舍桃。呂氏春秋云鷺鳥。隱夫鬱棗。格

所舍故曰舍桃。爾雅謂之荆桃也。隱夫鬱棗。格

櫻荔枝。徐廣曰鬱一作菓。格音格。駟案郭璞曰鬱

櫻音沓。隱夫未聞。○索隱曰晉灼云荔枝大如鷄

子皮麤剝去皮肌如雞子中黃其味甘多酢少廣

志云樹高五六丈如桂樹綠葉冬夏青。羅乎後宮。

茂有華朱色荔枝字或作離音力致反。

列乎北園。施丘陵。郭璞曰施猶。下平原。楊翠葉。杙

紫莖。郭璞曰杙搖也。發紅華。秀朱榮。煌煌扈扈。照曜鉅野。

沙棠櫟楮。漢書音義曰沙棠似棠黃華赤實其味

櫟果名楮似樵。華汜櫟。徐廣曰汜一作楓。駟案

葉冬不落也。華汜櫟。漢書音義曰華木皮可

以為索也。○索隱曰古今字林云櫟合榘也。郭璞

云楓似白楊素圓而岐有脂而香捷為舍人曰楓

為樹厚葉弱莖大風則鳴故曰攝攝攝平仲。留

木也亦云火橐木。一云玉精食其子得仙也。留

落胥餘。仁頻并間。徐廣曰頻一作賓。駟案郭璞曰

蘭。豫章女貞。漢書音義曰：欖檀，檀別名也。女貞木，葉冬不落。○索隱曰：欖音讒，皇覽云：孔子墓後有欖檀樹也。荆州記：宜都有喬木叢生，名為女貞。長千仞。大連抱。夸

條直暢。實葉後茂。攢立叢倚。連卷累危。崔錯發翫。

古委字。阮衡間。柯。徐廣曰：發音拔，駟案郭璞曰：翫音字。隱曰：郭璞云：崔錯發翫者，蟠戾相。穆也。阮衡間，柯者，揭孽傾敵貌也。垂條扶於落英。

幡纚。灑。○索隱曰：皆飛揚貌也。幡纚，偏幡也。音紛容。

蕭參。旖旎從風。索隱曰：張揖云：旖旎猶阿那也。瀏莅。焮吸。徐廣曰：莅音栗。

○索隱曰：郭璞云：皆林木鼓動之聲。蓋象金石之

聲。正義曰：金鐘石磬。管籥之音。正義曰：廣雅云：象籥，長一尺，圍一寸，有六孔，無底，籥謂之笛，有七孔，說文云：籥，三孔，籟也。柴池。莛虎。

徐廣曰：柴音差，虎音豸。○索隱曰：張揖云：柴池參差也。莛，虎不齊也。莛音差，虎音側，氏反。旋環後宮。雜遝累輯。徐廣曰：雜

一作被山緣谷。循阪下隰。視之無端。究之無窮。於

是玄猿素雌。雌。攮飛鷗。徐廣曰：雌音丁，季反。駟案：鼻而長尾，攮似獼猴而大，飛鷗，飛鼠也。其狀如兔而鼠首，以其顛飛也。○索隱曰：郭璞云：蠅鼯鼠也。紫毛赤色，飛且生，一名飛生，雌音贈，遺之，遺蠅音誅，玄猿，猿之雄者，黑色也。素雌，猿之雌者，素色也。攮音古，約反。雌今狄尾，端為兩岐，天雨便以尾挿鼻，兩孔。郭璞云：攮色蒼黑，能攮搏人，故云攮也。

蛭。蝮。蠖。○索隱曰：張揖云：蛭，蟻也。蝮，似獼猴而黃，蝮未聞。○索隱曰：張揖云：蝮，蟻也。蝮，似獼猴而黃，蝮未聞。○索隱曰：張揖云：蝮，蟻也。

云鼻塗山下有獸似鹿馬，足人首，四角，名為蝮。攮，此不應重見，又神異經云：西方深山有獸，毛色如猴，能緣高木，其名為蝮。字林云：蝮音狄，蛭，蝮二獸。

按此一段言貨

按此一段言貨

按此一段言貨

按此一段言貨

按此一段言貨

按此一段言貨

按此一段言貨

按此一段言貨

按此一段言貨

按長嘯哀鳴與前嘍喋相應

名**蜥胡毅蛻**。徐廣曰蜥音在廉反似後黑身毅音呼谷反蛻音詭駟案漢書音義曰毅白狐子也。○索隱曰張揖云蜥胡似獼猴頭上有髮腰以後黑郭璞曰毅似鼬而大腰以後黃一名黃腰食獼猴蛻未聞姚氏案山經云即山有獸狀如龜白身赤首其名曰蛻又說文云蜥胡黑身白腰若帶手有長白毛似掘板也。**棲息乎其間長嘯哀鳴。翩幡互經。**正義曰郭云互經互相經過。天蟠枝格。偃蹇杪顛。正義曰天音音弭沼反郭云皆後猴在樹。於是乎踰絕梁。正義共戲恣態也天蟠頻申也。於是乎踰絕梁。正義云絕梁斷橋也郭。騰殊榛。正義曰榛仕斤反爾雅云梁厚石絕水也。郭。踔稀間。郭璞曰踔也。捷垂條。正義曰捷音才業反。踔稀間。郭璞曰踔也。張云捷特懸垂之條。踔稀間。郭璞曰踔也。若此輩者數千百處嬉游往來宮宿館客庖。

按至此始言校獵之事

按四校者闌校之四面也

厨不徙。後宮不移。正義曰說文云庖厨屋鄭玄註苞苴也後宮內人也言官館各自有。百官備具於是乎背秋涉冬天子校獵乘鏤象六玉虬。徐廣曰以玉為飾駟案郭璞曰鏤象山所出與言有雕鏤虬龍屬也韓子曰黃帝駕象車六交龍是也。拖蜺旌。正義曰拖音徒羽染以五采綴以縷為旌有似虹蜺氣。靡雲旗。正義曰張云畫熊前皮軒後道游。郭璞曰皮軒革車也或曰即曲禮前車皆見。孫叔奉轡衛公驂乘。漢書音義曰孫叔者周禮也。衛公驂乘。大僕公孫質也衛公者衛青也大僕御。扈從橫行出乎四校之中。郭璞大將軍驂乘也。扈從橫行出乎四校之中。郭璞跋扈從恣不安鹵簿矣。○索隱曰晉灼云扈大鼓也文穎曰凡五校今言四者一隨天子乘輿也。嚴簿縱獠者。漢書音義曰鼓嚴嚴鼓也簿鹵簿也駟謂鼓嚴於林簿之中然後縱獠也。

江河為陸。泰山為櫓。郭璞曰櫓望樓也。因山谷車

騎雷起。隱天動地。先後陸離。離散別追。淫淫裔裔。

緣陵流澤。雲布雨施。生貔豹。郭璞曰貔執夷搏豺

狼。正義曰搏擊也。杜林云豺手熊羆。正義曰張云

黑。色羆大於熊。黃白色皆能攀。公上足野羊。郭璞

羊如羊千斤手。蒙鵑蘇。徐廣曰蘇尾也。索隱曰

也。張揖曰鵑似雉雞。鬪死。不却。案蒙謂覆而取之。

鵑以蘇為奇。故特言之。以成文耳。鵑音曷。決疑註

云鳥尾。為蘇也。袴白虎。徐廣曰袴音駟。索郭璞曰袴謂

之袴。被函文。郭璞曰著斑衣。索隱曰與服志云

跨野馬。索隱曰跨陵三變之危。漢書音義曰三下

按生者言生得之也

按此言凌險阻而獵奇獸

按師古云推亦謂弄之

積歷之坻。郭璞曰積歷阪名也。○正義曰坻音遲

人下。徑陵赴險。越壑厲水。推蜚廉。郭璞曰飛廉龍

者。弄解豸。漢書音義曰解豸似鹿而一角。人君刑

而弄也。○索隱曰解。格瑕蛤。鉗猛氏。漢書音義曰

音蟹豸音丈。姝反。獸名。○索隱曰晉灼云瑕蛤闕。郭璞曰今蜀中有

獸狀如熊而小毛淺。有光澤。名猛氏。說文鉗小豸

也。音。胥驪裏射封豕。郭璞曰驪裏神馬。日行萬箭

不苟害。解脰陷腦。索隱曰張揖云脰項也。陷弓不

虛發。應聲而倒。於是乎乘輿彌節。裴回翱翔往來。

睨部曲之進退。覽將率之變態。然後浸潭促節。索

曰浸潭猶漸冉也。漢書作。儵賈遠去。郭璞曰賈流

余有丁曰此類有全文重出者蓋未檢也

按此言極幽遠而獵奇物

按師古云流離困苦之也

馬汝驥曰輕舉歛忽之狀極而至于軼電足矣又遺光曜于後如見怪逐之殊不可極賦之夸麗於是為最

按此言交虛空而備飛物

離輕禽。蹇履狡獸。韉白鹿。捷狡兔。徐廣曰韉音銳一作有也。○正

義曰韉音衛抱朴子云白鹿壽千歲滿五百歲色純白也。晉徵祥記云白鹿色若霜不與他鹿為羣。追惟物出宇。

宙。正義曰惟物謂游臬飛虞也。張揖云天地四方曰宇。往古來今曰宙。許慎云宙舟輿所極也。按許說宙是也。彎繁弱。正義曰上鳥繁反。文穎云彎率也。公以夏后之璜。滿白羽。正義曰文穎云引弓盡箭封父之繁弱。白羽。鏞為滿以白羽羽箭故云。

射游臬。標蜚虞。郭璞曰臬羊也。似人長脣也。反踵被髮食人飛虞。鹿頭龍

身神獸。擇肉後發。先中命處。弦矢分藝。殪什。徐廣曰射也。殪音赴。然後揚節而上浮。陵驚風。歷駭飈。正義曰飈音必遙。反小雅云扶暴。風從下升上故曰飈。

乘虛無與神俱。正義曰張揖云虛無

寥廓與天通靈言其所乘氣之高。麟玄鶴亂昆雞。

故能出飛鳥之上而與神俱也。徐廣曰麟音躪。○正義曰麟音

去。鶴二百六十歲則淺黑色也。適孔鸞促駿驥拂

鷺鳥。捐鳳皇。漢書音義曰適秦由反鷺鳥雞反。張名曰鷺鳥也。○正義曰捐山交反。京房易傳云鳳皇。皇。前麟後雞。喙燕領蛇頸。龜背魚尾。駢翼高丈

二尺。東山經云其狀如鶴。五采而首文曰經。翼文曰順。背文曰義。膺文曰仁。股文曰信。是鳥自歌自舞。雄曰鳳。捷駕雛掩焦明。鷓鳴似鳳。○索隱曰張揖云鷓明西方之鳥也。

樂汁。圖徵曰鷓明狀似鳳皇。宋衷曰水鳥也。○正義曰按長喙踈翼覓尾非幽閑不集非珍物不食

道盡塗殫。迴車而還。招搖乎襄羊。索隱曰郭璞曰襄羊猶仿佯

降集乎北紘。郭璞曰紘維也。北率乎直指。闔乎反

鄉。蹙石闕。歷封巒。過雉鵲。望露寒。徐廣曰雉音支。駟案漢書音義

史記卷一百一十七

曰皆甘泉宮。左右觀名也。下棠梨。漢書音義曰宮名也。在雲陽縣東南三十里。息宜

春。正義曰括地志云宜春宮。在雍州萬年西南三十里。西馳宣曲。濯鷁牛首。

漢書音義曰宣曲宮名在昆明。池西牛首池名在上林苑西頭。登龍臺。漢書音義曰觀名在

北近渭。掩細柳。正義曰郭云觀名。觀士大夫之勤。略。鈞獠者之所得獲。一作診也。觀徒車之所鞿

也。正義曰鞿踐。乘騎之所蹂若。徐廣曰鈞。觀徒車之所鞿。正義曰鞿踐也。乘騎之所蹂若。徐廣曰鈞。觀徒車之所鞿。

蹈躅與其窮極倦。徐廣曰音劇。驚憚。伏不被創刃。而死者。佗佗籍籍。填坑滿谷。揜平彌澤。於是乎游

戲懈怠。置酒乎昊天臺。索隱曰張揖云臺。高上于皓天也。張樂

乎鞞。鞞之字。徐廣曰鞞音葛。索隱曰。郭璞云言曠遠深貌也。撞千石之

鐘。立萬石之鉦。建翠華之旗。樹靈鼉之鼓。郭璞曰。木貫鼓

中加羽葆。其奏陶唐氏之舞。聽葛天氏之歌。漢書曰。義曰

音葛。天氏古帝王號。呂氏春秋曰葛天氏樂三人。操牛尾投足以歌。索隱曰張揖云葛天氏三皇

時君號也。呂氏春秋云其樂三人持牛尾投足以歌。入闕。一曰戴民。二曰玄身。三曰遂。草木四曰奮

五穀。五曰敬。天常六曰建。帝功。七曰依地。德八曰總禽獸之極。千人唱。萬人和。山

陵為之震動。徐廣曰。川谷為之蕩波。巴榆宋蔡。淮

南于遮。郭璞曰。巴西閬中有俞水。獠人居其上。皆

習之。因名。巴俞舞也。漢書音義曰于遮。歌曲名。索隱曰張揖云禮樂記云宋音宴。女溺志蔡人謳

員三人。楚詞云于遮曲是其意也。文成顛歌。郭璞曰未

南員四人。于遮曲是其意也。文成顛歌。郭璞曰未

隱曰文穎云文成。遼西縣名。其縣人善歌。顛。族舉

益州顛縣。其人能作西南夷歌。顛。即滇字。

按此言獵畢而

元

楊慎曰鐘漢書作
闈說文作磬詩作
鐘鼓聲也尚書大
傳作磬

遞奏

徐廣曰舉

金鼓迭起

鏗鎗鐺磬

洞心駭耳

郭璞

曰鐘磬

一作居

荆吳鄭衛之聲

韶護武象之樂

陰淫案衍

郭璞

之音

鄢郢繽紛

激楚結風

郭璞曰激楚歌曲也列

女傳曰聽激楚之遺風

也

也

索隱曰激楚急風也結風回風亦急風也楚

地風氣既自漂疾然歌樂者猶復依激結之急風

以為節其樂

俳優侏儒狄鞮之倡

徐廣曰韋昭云

促迅哀切也

內出善

所以娛耳目而樂心意者

麗靡爛漫於前

索隱曰張

列女傳曰桀造爛漫之樂

倡者

靡曼美色於後

索隱曰張

若夫青琴宓妃之徒

漢書音

義曰皆

子曰曼服皓齒也

古神女名

索隱曰伏儼云青琴古神女也如淳

曰宓妃伏羲女溺成洛水遂為洛水之神交音伏

絕殊離俗

索隱曰郭璞云

云俗無雙也

妖冶嫵都

索隱曰郭璞云

妖好也都雅也

絕殊離俗

云俗無雙也

開

靚莊刻飭便嬛綽約

郭璞曰靚莊

柔橈嬛嬛

徐廣

曰音娟

貌也

廣雅云嬛嬛容也張揖曰嬛嬛猶婉婉也

媚姆嫵

倉云嫵媚悅也通俗文云頰輔謂之嫵媚

郭璞云姆嫵細弱也

小

顏曰

細弱總謂骨體也

批獨繭之褴褛

徐廣曰批

音曳

褴褛

獨繭繭絲也

埋倉云施衣長貌也

眇閭易以戍削

郭璞曰衣服婆娑

戍削言如刻畫作之

白結反

皓齒粲爛

宜笑的

樂

索隱曰郭璞曰鮮明貌也楚

眉笑以的

長睂連娟

樂音礫也

微睇

綵貌

索隱曰郭璞云連

眉音礫也

長睂連娟

與世殊服

芬香

漚鬱

酷烈

淑郁

郭璞曰

白結反

循音屑

與世殊服

芬香

漚鬱

酷烈

淑郁

郭璞曰

正義曰

婦匹

皓齒

粲爛

宜笑的

樂

微睇

綵貌

長睂

連娟

與世殊服

芬香

漚鬱

酷烈

淑郁

郭璞曰

淑郁

正義曰

婦匹

皓齒

粲爛

宜笑的

樂

微睇

綵貌

長睂

連娟

郭璞曰

董份曰人樂極倦過則反理最得其情

楊慎曰此收拾歸正所謂卒章歸之于節儉因以風諫

史記卷百一十一 言馬相如列傳

視遠貌也始音一全反睇音大計反貌音邈色授魂與心愉於側索隱曰張揖云彼色來授我我竟往與接也愉音踰往也悅也二義並通

於是酒中樂酣天子

嗟乎此泰奢侈朕以覽

聽餘閒無事弃日順天道以殺伐時休息於此恐

後世靡麗遂往而不反非所以為繼嗣創業垂統

也於是乃解酒罷獵而命有司曰地可以墾辟悉

為農郊以贍萌隸墾牆填塹使山澤之民得至焉

實陂池而勿禁正義曰實滿也言人滿陂池任采捕所取也虛宮觀而

勿仞正義曰仞音刃亦滿也言離宮別館勿令人居止並廢罷也發倉廩以振

貧窮補不足恤鰥寡存孤獨出德號省刑罰改制

度易服色更正朔與天下為始於是歷吉日以齊

戒襲朝衣乘法駕建華旗鳴玉鸞游乎六藝之囿

觀春秋之林郭璞曰春秋所以觀成敗明善惡者射狸首兼騶虞禮射

節騶虞者樂官備也狸首者樂會時也弋玄鶴建

干戚載雲罕揜羣雅漢書音義曰大雅小雅也○索隱曰張揖云罕車也前有

九旒雲罕之車說者以雲罕為旌旗皆非也且案

中朝鹵簿圖云雲罕駕駟不兼言九旒罕車與九

旒車別也揜捕也張揖曰詩小雅之材七悲伐檀

十四人大雅之材三十一人故云羣雅也索隱曰張揖云其詩樂樂胥君子樂胥受天之祐

刺賢者不遇明主與之福祿也胥音先呂反樂音洛

修容乎禮園

董份曰此射獵道德者

史記卷百十七 司馬目和列傳

天

正義曰禮所以自
修飾整威儀也
翱翔于書圃
正義曰尚書所以
明帝王君臣之道

也
述易道
正義曰易所以潔靜微妙上辨二儀陰
陽中知人事下明地理也言田獵乃射

詎又歷涉六
放怪獸
正義曰張揖云苑中
奇怪之獸不伏獵也登明堂

坐清廟
正義曰明堂有五帝廟故
言清廟王者朝諸侯之處恣羣臣奏得失

四海之內靡不受獲
正義曰言天下之
人無不受恩惠於斯之時

天下大說嚮風而聽隨流而化喟然興道而遷義

索隱曰漢書作焮然
猶焮然也音許貴反刑錯而不用德隆乎三皇功

美於五帝
索隱曰司馬彪云
美溢也音怡戰反若此故獵乃可喜也

若夫終日暴露馳騁勞神苦形罷車馬之用抗士

卒之精
索隱曰抗
音五官反費府庫之財而無德厚之恩務

王懋曰相如此賦
決非一日所能辨
者其運思緝工亦
已久矣及是召見
因以發揮不然何
以不俟上命遽曰
請為天子遊獵之
賦是知此賦已平
時制下而非一旦
倉卒所能為者西
京樞記謂相如為
上林子虛幾百日
而後就此言似可
信

王維禎曰此子長
史筆斷案而非長
卿自作傳明矣

在獨樂不顧眾庶忘國家之政而貪雉兔之獲則

仁者不由也從此觀之齊楚之事豈不哀哉地方

不過千里而囿居九百是草木不得墾辟而民無

所食也夫以諸侯之細而樂萬乘之所侈僕恐百

姓之被其尤也於是二子愀然改容
索隱曰郭璞
云愀變色貌

音作
西反超若自失逡巡避席曰鄙人固陋不知忌諱

乃今日見教謹聞命矣賦奏天子以為郎無是公

言天子上林廣大山谷水泉萬物及子虛言楚雲

夢所有甚眾侈靡過其實且非義理所尚故刪取

其要歸正道而論之
索隱曰大顏云不取其夸奢
靡麗之論唯取終篇歸於正

董份曰唐蒙武帝實任之奚責焉蓋蒙騷動蜀民不責蒙無以謝蜀

揚慎曰得告諭之體裁以大意令使者與蜀民兩分其責

茅坤曰兩責兩釋極得論檄體樓昉曰一篇之文全是為武帝文過飾非最害人主心術然文字委曲回

護出脫得不覺又不全然道使者有司不是也要教百姓當一半不是最善為辭誤得告諭之體

按此發卒之由楊慎曰不順者已誅北征匈奴移師東指之類是也為善者未賞南夷西棘效貢職爭歸義者是也此兩句開繳前段意又曰不然謂道路非理之患非陛下之意也結前亦非人臣之節也生後

道耳小顏云刪取非謂削除其詞而說相如為郎者謂此賦已經史家刊剝失其意也

數歲會唐蒙使略通夜郎西棘中徐廣曰羌之別種也音扶逼反

○索隱曰張揖云蒙故鄱陽令為郎中使行略取之文類曰夜郎棘中皆西南夷後以為詳犍犍為

二郡棘人音發巴蜀吏卒千人索隱曰案巴蜀二郡名郡又多

為發轉漕萬餘人用興法誅其渠帥漢書曰用巴軍興法也

蜀民大驚恐上聞之乃使相如責唐蒙因喻告巴

蜀民以非上意檄曰告巴蜀太守蠻夷自擅不討

之日久矣時侵犯邊境勞士大夫陛下即位存撫

天下輯安中國見興師不遠然後興師出兵北征匈奴單于怖

駭交臂受事訕膝請和康居西域重譯請朝稽首

來享移師東指閩越相誅右弔番禺太子入朝索隱曰文類云番禺南海郡理也弔至也東伐閩越後至番禺故言右至非也案姚氏弔讀如字小顏云兩國相伐漢發兵救之南越蒙天子德惠故遣太子入朝所以云弔爾非訓至也南夷之

君西棘之長常效貢職不敢怠墮延頸舉踵喁喁

然正義曰喁五恭反口向上也皆爭歸義欲為臣妾道里遼遠

山川阻深不能自致夫不順者已誅而為善者未

賞故遣中郎將往賓之索隱曰賈逵云賓伏也發巴蜀士民

各五百人以奉幣帛衛使者不然靡有兵革之事

戰鬪之患今聞其乃發軍興制驚懼子弟憂患長

老索隱曰張揖云發軍謂發三軍之眾興制謂起軍法誅渠帥也案唐蒙為使而用軍興法制故

受

董份曰當時巴蜀民未嘗知兵故以邊郡之習戰者風示之

驚懼蜀郡

又歸過于郡守

亦責百姓不是也

轉粟運輸

皆非陛下之意也

當

行者或亾逃自賊殺亦非人臣之節也夫邊郡之

士聞烽舉燧燔漢書音義曰烽如覆米籩縣著枯

燔然之○索隱曰字林云籩鹿米數也音一六反

纂要云籩浙箕也烽見敵則舉燧有難則焚烽主

晝燧皆攝弓而馳索隱曰攝音女頰反荷兵而走流汗相屬

唯恐居後觸白刃冒流矢義不反顧計不旋踵人

懷怒心如報私讎彼豈樂死惡生非編列之民而

與巴蜀異主哉計深慮遠急國家之難而樂盡人

臣之道也故有剖符之封析珪而爵索隱曰如淳云析中分也

白藏天子青位為通侯居列東第索隱曰列甲第在帝城東故云

東第也終則遺顯號於後世傳土地於子孫行事甚

忠敬居位甚安佚名聲施於無窮功烈著而不滅

是以賢人君子肝腦塗中原膏液潤野草而不辭

也今奉幣役至南夷即自賊殺或亾逃抵誅身歿

無名謚為至愚耻及父母為天下笑人之度量相

越豈不遠哉然此非獨行者之罪也父兄之教不

先子弟之率不謹也寡廉鮮耻而俗不長厚也其

被刑戮不亦宜乎陛下患使者有司之若彼悼不

肖愚民之如此故遣信使曉喻百姓以發卒之事

因數之以不忠亾之罪讓三老孝弟以不教誨

楊慎曰末篇敘語通繳以前意漢文

多此法患使者有司之若彼則繳發

軍與制擅為轉輸非陛下之意悼不肖愚民之如此則

繳凶逃自賊殺非人臣之節身死凶名謚為愚民之意遣信使曉諭百姓以發卒之事則不順者已誅而為善者未賞故進中郎將賓之而士民特以衛使者不然之意皆開繳其中數之以不忠死凶之罪讓三老孝弟以不教誨之過則邊士之尽忠而行者之不能父兄之教不先之意亦開繳于中文字最有開鎖

之過方今田時重煩百姓索隱曰重猶難也已親見近縣恐遠所谿谷山澤之民不徧聞檄到亟下縣道漢百官表曰縣有蠻夷曰道使咸知陛下之意唯毋忽也相如還報唐蒙已略通夜郎因通西南夷道發巴蜀廣漢卒作者數萬人治道二歲道不成士卒多物故費以巨萬計索隱曰案巨萬猶萬萬也數有大小二法張揖曰算法萬萬為億是小數也蜀民及漢用事者多言其不便索隱曰案謂公卿所言也是時邛笮之君長索隱曰文穎云邛者為定笮縣皆屬越雋郡也聞南夷與漢通得賞賜多多欲願為內臣妾請吏比南夷索隱曰謂請置漢吏與南夷為比例也天子問

按至是相如貴矣果得遂題橋之志蘇軾曰相如始以污行不齒於蜀人既而以賦得幸天子未能有所建明立絲毫之善以自贖而創開西南夷逢君之惡以患苦

相如相如曰邛笮冉駹者近蜀道亦易通秦時嘗通為郡縣至漢興而罷今誠復通為置郡縣愈於南夷索隱曰張揖云愈差也又云愈猶勝也晉灼曰南夷謂犍為牂牁也西夷謂越雋益州也天子以為然乃拜相如為中郎將索隱曰四百石五歲遷補大縣今建節往使副使王然于壺克國索隱曰案漢書公卿表太初元年為大鴻臚卿也呂越人馳四乘之傳因巴蜀吏幣物以賂西夷至蜀蜀太守以下郊迎縣令負弩矢先驅索隱曰案亭史名亭長弩矢合是亭長負之今縣令自負矢則亭長當負弩也且負弩是守宰無定或隨時輕重耳按霍去病出擊匈奴河東太守郊迎負弩又魏公子救趙擊秦秦軍解去平原君負爛矢迎公子蜀人以為寵索隱曰華陽國志云蜀大城北十里有升僊橋

應轉卓王孫臨叩一段

其父母之邦乃復矜其車服節旄之美使邦君負弩先驅豈詩人致恭桑梓萬石君下里門之義乎卓王孫暴富迂虜也故眩而喜耳蜀多君子何喜之有

送客觀相如初入長安題其門云不乘赤車駟馬不過汝下也於是卓王孫臨叩

諸公皆因門下獻牛酒以交驩卓王孫喟然而歎

自以得使女尚司馬長卿晚索隱曰小顏云尚猶配也本或作當蓋後

而厚分與其女財與男等同司馬長卿便略

定西夷邛笮冉駹斯榆之君皆請為內臣索隱曰鄭氏斯

除邊關關益斥索隱曰張揖云斥廣也西至沫若水索

南至牂牁為徼索隱曰張揖云徼塞也

橋孫水韋昭曰為橋以通邛

通零關道徐廣曰越雋

都索隱曰案華陽國志云相如卒開棘道通南中

還報天子天子大說相如使時蜀長老多

言通西南夷不為用唯大臣亦以為然相如欲諫

業已建之不敢索隱曰案業者本也本由相如立此事故不敢更諫乃著書

籍以蜀父老為辭而已詰難之以風天子且因宣

其使指令百姓知天子之意其辭曰漢興七十有

八載徐廣曰元德茂存乎六世正義曰高祖惠帝

威武紛紜湛恩汪濊索隱曰韋昭羣生澍濡洋

益乎方外於是乃命使西征隨流而攘索隱曰攘却也音女

風之所被罔不披靡因朝冉從駢定笮存邛略

樓昉曰武帝事西南夷豈是好事其實相如只是強分

反羊

疏至以禹治水為比可謂牽合矣使人主觀之乃所以助成其好大喜功之習非所以正救其習也然文字自佳

楊慎曰羈縻勿絕馭夷狄之正法董份曰古天子所以羈縻者非以廣臣屬也所以維之使不為百姓患害耳

余有丁曰此見自古不屬而漢與事

楊慎曰敝所恃以事無用誠中當時之弊

劉辰翁曰此數語折難說言主意

楊慎曰禹治水之事證非常之意然以比漢武帝事四夷之功則擬非其

斯榆舉苞滿索隱曰服虔云夷種也滿一或作蒲也結軌還轅索隱曰張

揖云結屈也詞意閑暇東鄉將報至于蜀都耆老大夫薦紳設詞

先生之徒二十有七人儼然造焉辭畢因進曰蓋

聞天子之於夷狄也其義羈縻勿絕而已索隱曰案羈馬

絡頭也縻牛紉也漢官儀云馬云羈牛今罷三郡

之士通夜郎之塗三年於茲而功不竟士卒勞倦

萬民不贍今又接以西夷百姓力屈恐不能卒業

此亦使者之累也竊為左右患之且夫邛笮西犍

之與中國竝也歷年茲多不可記已仁者不以德

來彊者不以力并意者其殆不可乎今割齊民以

附夷狄弊所恃以事無用鄙人固陋不識所謂使

者曰烏謂此邪必若所云則是蜀不變服而巴不

化俗也余尚惡聞若說索隱曰張揖云惡聞若曹之言也包愷音一故反又

音烏烏然斯事體大固非觀者之所觀也余之行

急其詳不可得聞已請為大夫麤陳其略蓋世必

有非常之人然後有非常之事有非常之事然後

有非常之功非常者固常之所異也索隱曰索常

也故曰非常之原黎民懼焉索隱曰張揖云非常

也及臻厥成天下晏如也昔者鴻水淳出汜濫衍

溢民人登降移徙倚隘而不安夏后氏成之乃堙

倫也
董份曰比禹事雖
不類然正欲以明
非常

鴻水決江疏河。漉沈瞻留。

徐廣曰漉一作灑。○索隱曰漉音鹿。留音災。漢

書作灑。沉澹灾解者云灑分也。音所宜反。澹安也。沉深也。澹音徒。暫反。

東歸之於海。

而天下永寧。當斯之勤。豈唯民哉。

索隱曰案謂非獨人勤。禹亦親

其勞也。心煩於慮。而身親其勞。躬胝無肢。膚不生毛。

徐廣曰胝音竹。移反。肢種也。一作腠音湊。膚理也。肢音駮。○索隱曰張揖云腠一作戚。躬體也。戚湊

理也。韋昭曰肢戚中小毛也。胝音真。尸反。莊子云禹胝無肢。脛不生毛。李頤云肢白肉也。音蒲。未反。

故休烈顯乎無窮。聲稱浹乎于茲。且夫賢君之踐

位也。豈特委瑣握蹠。

索隱曰孔文祥云委瑣細碎握齧局促也。

拘文牽

俗。循誦習傳。當世取說云爾哉。必將崇論閎議。創

業垂統。為萬世規。故馳驚乎兼容。并包而勤思乎

參天貳地。

索隱曰案天子比德於地。是二地也。地與已并天為三。是參天也。故禮曰天子

與天地參是也。

且詩不云乎。普天之下。莫非王土。率土之

濱。莫非王臣。

毛詩傳曰濱涯也。

是以六合之內。八方之外。

浸濶衍溢。

索隱曰案浸濶猶漸浸也。

懷生之物。有不浸潤於澤

者。賢君耻之。今封疆之內。冠帶之倫。咸獲嘉祉。靡

有關遺矣。而夷狄殊俗之國。遼絕異黨之地。舟輿

不通。人迹罕至。政教未加。流風猶微。內之則犯義

侵禮於邊境。外之則邪行橫作。放弑其上。君臣易

位。尊卑失序。父兄不辜。幼孤為奴。係纍號泣。內嚮

而怨曰。蓋聞中國有至仁焉。德洋而恩普。

洋溢貌。物

董份曰相如之文
中間有賦体

靡不得其所。今獨曷為遺已。舉踵思慕若枯旱之

望雨。鑿夫為之垂涕。徐廣曰鑿音戾。○索隱曰張揖云狼戾之夫也。字或作戾。

鑿古戾字。況乎上聖。又惡能已。故北出師以討彊胡。南

馳使以誚勁越。四面風德。二方之君鱗集仰流。索隱

曰二方謂西夷邛棘南夷牂牁夜郎也。願得受號者以億計。故乃關

沫若。漢書音義曰以沫若水為關。徼牂牁。鑿零山。梁孫原。創道

德之塗。垂仁義之統。將博恩廣施。遠撫長駕。使疏

逖不閉。索隱曰逖遠言其疏遠者不被閉絕也。阻溪闇昧。得耀乎光

明。索隱曰阻溪漢書作留爽。三蒼云留爽早朝也。留音妹。索字林又音忽也。以偃甲兵

於此。而息誅伐於彼。遐邇一體。中外提福。徐廣曰提作提

楊慎曰夫拯民于沉溺至終于逸樂又括一篇之意而總繳之極民沉溺繳前禹治水事以下繳漢武事又以申言非常固常之所異及臻成晏如之旨也

楊慎曰此段括一篇之意而總繳之

余有丁曰此封禪遺書所由作也

楊慎曰此封禪遺書所由作也

楊慎曰此封禪遺書所由作也

楊慎曰此封禪遺書所由作也

楊慎曰此封禪遺書所由作也

楊慎曰此封禪遺書所由作也

楊慎曰此封禪遺書所由作也

楊慎曰此封禪遺書所由作也

楊慎曰此封禪遺書所由作也

音支。○索隱曰說文云提安也。音市支反。不亦康乎。夫拯民於沈溺。奉

至尊之休德。反衰世之陵遲。繼周氏之絕業。斯乃

天子之急務也。百姓雖勞。又惡可以已哉。且夫王

事固未有不始於憂勤。而終於佚樂者也。然則受

命之符合在於此矣。索隱曰張揖云合在於憂勤佚樂之中也。方將增

泰山之封。加梁父之事。鳴和鸞。揚樂頌。上咸五。下

登三。徐廣曰咸一作函。駟案韋昭曰咸同於五帝。登三王之上。○索隱曰李奇云五帝之德漢

比為減三王之德。漢出其上。故云減五。登三。此說非也。虞喜志林云相如欲減五帝之一。以漢盈之

然以漢為五帝之數。自然是登於三王之觀者未

睹指聽者未聞音。猶鷦明已翔乎寥廓。而羅者猶

已卷三十一 司馬相如列傳 三

固非常情之所度也

視乎藪澤。悲夫。於是諸大夫茫然喪其所懷來而

失厥所以進。喟然竝稱曰。允哉漢德。此鄙人之所

願聞也。百姓雖怠。請以身先之。敞罔靡徙。因遷延

而辭避。索隱曰。案敞罔失。容也。靡徙。失正也。其後人有上書言相如

使時受金失官。居歲餘。復召為郎。相如口吃而善

著書。常有消渴疾。與卓氏婚。饒於財。其進仕官未

嘗肯與公卿國家之事。稱病閒居。不慕官爵。常從

上至長楊獵。正義曰。括地志云。秦長楊宮在雍州。蓋屋。屋縣東南二里。上起以宮內有長

楊樹。以為名。是時天子方好自擊熊羆。馳逐野獸。相如

上疏諫之。其辭曰。臣聞物有同類而殊能者。故力

倪思曰。憂愛懇款。語厚意長。可為奏。

疏法

稱烏獲。索隱曰。張揖云。秦武王力士。舉龍文鼎者也。捷言慶忌。索隱曰。吳王僚之字。

勇期賁育。正義曰。賁音奔。賁古之勇士。水行不避蛟龍。陸行不避豺狼。發怒吐氣。聲音動天。夏育亦古之猛士也。

臣之愚竊以為人誠有之獸亦宜然。今陛下好陵阻險。射猛獸。卒然遇軼材之

獸。索隱曰。廣雅云。卒。暴也。音倉沒反。駭不存之地。索隱曰。謂所不慮而猛獸駭發也。

犯屬車之清塵。蔡邕曰。古者諸侯貳車。九乘。秦滅九國。兼其車服。故大駕屬車

一乘。輿不及還轅。人不暇施巧。雖有烏獲逢蒙之

伎力不得用。吳越春秋曰。羿傳射於逢蒙。○索隱曰。逢蒙。逢蒙學射於羿。盡羿之道也。

是枯木朽株盡為害矣。是胡越起於轂下。而羌夷

接軫也。豈不殆哉。雖萬全無患。然本非天子之所

董份曰。見獸亦有輕犯。

史記卷一百一十七 匈奴列傳

楊慎曰輕万乘之重不以為安而樂出千万有一危之塗以為娛二句一篇主意

宜近也。且夫清道而後行。中路而後馳。猶時有銜

檄之變。徐廣曰檄音巨月反。鈞逆者謂之檄矣。○索隱曰張揖云銜馬勒銜也。檄馳馬口長

銜也。周遷輿服志云鈞逆上者為檄。檄在銜中以鐵為之大如雞子。鹽鐵論云無銜檄而禦捍馬是也。

而況涉乎蓬蒿。馳乎丘墳。前有利獸之樂。而內

無存變之意。其為禍也不亦難矣。夫輕萬乘之重

不以為安。而樂出於萬有一危之塗。以為娛。臣竊

為陛下不取也。蓋明者遠見於未萌。而智者避危

於無形。禍固多藏於隱微。而發於人之所忽者也。

故鄙諺曰。家累千金。坐不垂堂。索隱曰張揖云畏簷瓦墮也。非謂畏簷瓦此言雖小。可以喻大臣願

陛下之留意幸察。上善之。還過宜春宮。正義曰括地志云秦

宜春宮在雍州萬年縣西南三十里。宜春苑在宮之東。社之南。始皇本紀云葬二世社南。宜春苑中按今宜春宮見二世陵故作賦以哀也。相如奏賦以哀二世行失也。

其辭曰。登陂池之長阪兮。索隱曰陂音何反。陂池徒何反。坐入曾

宮之差峩。漢書音義曰空步寸反。○索隱曰空步寸反。臨曲江之隍州兮。

漢書音義曰隍長也。苑中有曲江之象。泉中有長洲也。○索隱曰隍音祈。隍即崎字。謂曲岸頭也。有宮閣路。今猶謂之曲江。在杜陵西北五里。又三輔舊事云樂游廣在西北是也。望南山之

參差。巖巖深山之。空空兮。徐廣曰空音力。工反。○索隱曰空音力。工反。○

曰空音籠。古籠字。蕭該云空或作籠。長大貌也。通谷。谿兮。谿谿兮。

谿音呼。谿音呼。舍反。加反。汨減。喻習以永逝兮。索隱曰汨于筆反。汨減疾貌也。喻音許。及

王整曰起得磊落悲慨

王整曰起得磊落悲慨

王整曰起得磊落悲慨

王整曰起得磊落悲慨

反漢書作鞞鞞然輕舉意也注平臯之廣衍觀衆樹之塢夢兮

索隱曰夢音覽竹林之榛榛東馳土山兮北揭石

瀨索隱曰說文云瀨水流沙上也彌節容與兮索隱曰容與游戲貌也歷弔

二世持身不謹兮亾國失勢信讒不寤兮宗廟滅

絕嗚呼哀哉操行之不得兮墳墓蕪穢而不修兮

魂無歸而不食負邈絕而不齊兮彌久遠而愈休

精因閔而飛揚兮拾九天而永逝正義曰太玄經云九天謂一為

嗚呼中天二為美天三為從天四為更天五為晬天六為廓天七為減天八為沈天九為成天

哀哉相如拜為孝文園令索隱曰百官志云陵園令六百石掌按行掃除

也天子既美子虛之事相如見上好僊道因曰上

林之事未足美也尚有靡者臣嘗為大人賦索隱曰張揖云大人喻天子向秀云聖人在位謂之大未就

請具而奏之相如以為列僊之傳居山澤間索隱曰案

傳者謂相傳以列仙居山澤間音持全反小顏形

容甚臞徐廣曰臞瘦也索隱曰韋昭云瘠也文子云堯臞瘦此非帝王之僊

意也乃遂就大人賦其辭曰世有大人兮在于中

州宅彌萬里兮曾不足以少留悲世俗之迫隘兮

竭輕舉而遠遊索隱曰如淳云武帝云誠得如黃帝去妻子如脫屣是悲世俗迫隘

也垂絳幡之素蜺兮載雲氣而上浮建格澤之長

竿兮總光耀之采旄漢書音義曰格澤之氣如炎火狀黃白色起地上至天以

董份曰傳居者移易而居也

康海曰古人作文皆有依倣司馬長卿大人賦全用屈平遠遊中語

按格澤句始俱氣之狀也

垂旬始以為慘兮批

光耀之氣於長竿以為葆者

旄星而為髻漢書音義曰旬始氣如雄雞懸於葆

旄以為燕尾掉指橋以偃蹇兮又旖旎以招搖漢書音

橋隨風指靡○索隱曰悼音徒攬攬搶以為旌兮

正義曰天官書云天攬長四尺末銳

網漢書音義曰網韜也以斷虹為旌杠之韜○索

韜屈虹也紅香渺以眩潛兮焱風涌而雲浮漢書音

始屈虹氣色紅香渺眩潛闇冥無光也○索隱曰

蘇林云眩音炫潛音麴晉灼云紅赤色貌杳渺深

遠眩潛混合駕應龍象輿之蠖畧透麗兮驟赤螭

也紅或作虹青蚪之蚺蟻蜿蜓低印天矯据以驕驚兮詘折隆

窮索隱曰張揖曰据直項也驕驚縱恣蠖以連卷

也音起碧反連卷音輦卷沛艾赴蟻仡以佶儼

兮漢書音義曰赴蟻申頸低印也儼不前也○索

救反仡舉頭也仡音魚乙反放散畔岸驥以孱顏

佶音勑吏反儼音魚吏反索隱曰服虔云馬仰頭其口開正孱顏也韋昭

曰顏音吾板反詩云兩服上驥注云驥馬是也

躐軻轄容以委麗兮網繆偃蹇怵奕以梁倚徐廣

躐乍前乍卻也躐音丑栗反躐音勑畧反軻烏葛

反轄音曷綱一作躐奕音他畧反駟案漢書音義

態尤得意者

按畔岬自縱之貌驥李也孱顏不齊也

按糾蓼相引也叫界相呼也

按在颯飛相及也并翕走相追也

至土也。索隱曰蓼音了界音五到反小顏云叫界高舉之貌踏音徒答反駿音屈三倉云蹋著地孫火云艘古界字也。茂蒙踊躍騰而狂雉。漢書音義曰茂蒙飛揚也雉走也。

陽而登太陰兮與真人乎相求。漢書音義曰少陽東極太陰北極邪

度東極而升北極者也。互折窈窕以右轉兮橫厲飛泉以正

東。正義曰厲渡也張云飛泉谷也在崑崙山西南。悉徵靈囿而選之兮部

乘衆神於瑤光。漢書音義曰瑤光北斗標頭第一星。使五帝先導兮

正義曰遵導應云五帝五時帝太皓之屬也。反太一而從陵陽。漢書音

人陵陽子明也。正義曰天官書云中官天極星其一明者太一常居也列仙傳云子明於沛銓縣

旋溪釣得白龍放之後白龍來迎子明去止陵陽山上百餘年遂得仙也。左玄冥而右

含靈兮。漢書音義曰含靈黔羸也天。前陸離而後

滴漉。漢書音義曰皆神名。廝征北僑。徐廣曰夔人也形解而

廝役也張揖曰王子喬也漢書郊祀志作正伯僑此當是別人恐非王子喬也。而役羨門

兮。張義曰張云羨門碣石。屬歧伯使尚方。徐廣曰

帝臣駟案漢書音義曰尚主也。祝融驚而蹕御兮

歧伯黃帝太醫屬使主方藥。正義曰張云祝融南方炎帝之佐也獸身人面乘兩龍應火正也火正祝融警蹕清氛氣也。清

霧氣而後行。屯余車其萬乘兮絳雲蓋而樹華旗

索隱曰絳音祖內反。使勾芒其將行兮。正義曰張

如淳云蓋有五綵也。方青帝之佐也鳥身人面乘兩龍顏云將行領從者也。吾欲往乎南嬉。歷唐

堯於崇山兮。過虞舜於九疑。正義曰張云崇山狄山也海外經云狄山

堯於崇山兮。過虞舜於九疑。正義曰張云崇山狄山也海外經云狄山

按師古云差錯交互也構選重累也膠葛猶交加也

帝堯葬其陽九疑山零紛湛湛其差錯兮索隱曰

陵營道縣舜所葬處感反雜選膠葛以方馳索隱曰廣雅云騷擾衝菴其

相紛拏兮索隱曰衝音昌勇湧渾決軋灑以林離徐廣

鑽羅列聚叢以龍茸兮行曼流爛壇以陸離日壇

坦徑入雷室之砰磷鬱律兮洞出鬼谷之崑壘嵬

礧漢書音義曰鬼谷在北辰下眾鬼之所聚也楚

音力罪反嵬音烏迴反礧音回張云崑壘嵬礧不平也徧覽八紘而觀四荒

兮揭渡九江而越五河正義曰顏云五色之河也

經營炎火而浮弱水兮正義曰姚丞云大荒西經

之山投物輒物然括地志云弱水有二原俱出女

按呂氏春秋注云水有五色汝南有黃水華山有黑水前氏有白水于闐有碧水又括地象曰金城紫河

一里深丈餘闊六十步非乘舟不可濟流入海阿

僂達山一名崑崙山其山為王在雍州西南一萬

五千三百七十里又云弱水在甘州張掖縣南山下也杭絕浮渚而涉流沙

漢書音義曰總極蔥奄息總極汜濫水嬉兮使靈

領山也在西域中也媧鼓瑟而舞馮夷徐廣曰媧一作貽駟案漢書音

也淮南子曰馮夷得道以潛大川正義曰姓時

馮名夷以庚日溺於河常以庚日好溺於人若夢夢將混濁兮召屏翳正義曰應云屏翳天誅

風伯正義曰張云而刑雨師正義曰沙州西望峴

嶠之軋正義曰張云海內經云崑崙去中國五萬

里天帝之下都也其山廣袤百里高八萬

仞增城九重面九井以玉為檻旁有五門開明獸

毋樂而忘歸即謂此山有石室王母堂珠璣鏤飾
 煥若神宮又刪丹西河名云弱水禹貢崑崙在臨
 差之西即此明矣括地志云又阿儻建山亦名建
 山達山亦名崑崙山恒河出其南吐獅子口經天
 竺入達山媽水今名為海海出書於西北隅吐
 馬口經安息大夏國入西海黃海出東北隅吐牛
 口東北流經濫澤潛出大積石山至華山北東入
 海其三河去山入海各三萬里此謂大崑崙崙州
 謂小崑崙崙也禹本紀云河出崑崙二千
 五百餘里日月所相隱避為光明也
直徑馳乎三危云三危山名也。正義曰括地志排
閻闔而入帝宮兮。正義曰韋昭云閻闔天門也淮
 南子曰西方曰西極之山閻闔
 之**載玉女而與之歸**。正義曰張云玉女
 青要乘弋等也
舒閻風而
搖集兮。正義曰張云閻風在崑崙閻闔
 之中楚辭云登閻風而縹馬
元鳥騰而
一止。漢書音義曰元然
 高飛如鳥之騰也
低回陰山翔以紆曲兮。正
 義

王維禎曰自苾颯
 卉翕曼延淫灑至
 載王女語使人駭
 聽而卒歸之正蓋
 西王母救語是也
 倪思曰群仙以降
 曼延淫灑至載王
 女使人駭且欲悔
 而卒歸之正至西
 王母數語使人意
 消何神仙之足言
 未遠遊却又似有
 所未見未肯以為
 虛無也虛無之善
 者也

曰張云陰山在大崑
 崙西二千七百里
吾乃今日睹西王母矐然白
首。徐廣曰矐音下沃反。索隱曰矐音鶴。○正義
 曰張云西王母其狀如人豹尾虎齒蓬鬢矐然
 白首石城金
載勝而穴處兮。郭璞曰勝玉勝也。○
 穴居其中
 人首飾也漢代
 謂之華勝也
亦幸有三足鳥為之使。正義曰張
 云三足鳥
 青鳥也主為西王母
 取食在昆墟之北
必長生若此而不死兮。雖濟
萬世不足以喜。回車竭來兮。絕道不周。漢書音義
 曰不周山
 在崑崙
會食幽都呼吸沆瀣殮朝霞兮。噍咀芝英
兮。幾瓊華。徐廣曰幾音析小食也
 駟案韋昭曰瓊華玉英
媿侵濤而高縱
兮。紛鴻涌而上厲。徐廣曰媿音熾。○索隱曰漢書
 媿作傑傑仰也音禁媿音魚錦
貫列缺之倒景兮。涉豐隆之湧沛。漢書音義曰
 列缺天門也

王整曰跌宕至此極矣

董份曰前言大人賦此乃言大人頌也蓋此賦專頌大人也

倒景日在下。○正義曰張云豐崇雲師也淮南子云季春三月豐崇乃出以將雨接風崇將雲雨故云滂。馳游道而脩降兮。正義曰游游車也道道車也脩長也降下也。驚遺霧而遠逝。迫區中之隘陝兮。舒節出乎北垠。遺屯騎於玄闕兮。軼先驅於寒門。漢書音義曰玄闕北極之山寒門天門。北下崢嶸而無地兮。上廖廓而無天。視眩眠而無見兮。聽恟恍而無聞。乘虛無而上假兮。超無友而獨存。徐廣曰假音古下反至也。相如既奏大人之頌。天子大說。飄飄有凌雲之氣。似游天地之間。意相如既病免。家居茂陵。天子曰。司馬相如病甚。可往從悉取其書。若不然。後失之矣。使所忠往。正義曰姓所名忠也。風俗通姓氏云。

黃震曰相如素行不謹立朝專是逢君之惡或者以其文墨取之不知大人等賦封禪等書正其逢君之具也尚足置齒頰間哉

按言風声見其遠也注風雅之声繆

漢書有諫大夫所忠氏。而相如已歿。家無書。問其妻。對曰。長卿固未嘗有書也。時時著書。人又取去。即空居。長卿未歿時。為一卷書。曰有使者來求書。奏之。無他書。其遺札書言封禪事。奏所忠。忠奏其書。天子異之。其書曰。伊上古之初肇。自吳穹兮。生民。歷撰列辟。以迄于秦。徐廣曰撰一作選。○索率邇者踵武。徐廣曰率循也邇近也。武迹也。循省近世之遺迹。○索隱曰言循覽近代之事。則踵蹈者可知也。○逖聽者風聲。徐廣曰逖遠也。聽察遠古之風聲。○之事則著在紛綸。葳蕤堙滅。而不稱者。不可勝數也。索隱曰胡廣云紛亂也。淪沒也。葳蕤委頓也。張揖曰亂貌。續昭夏崇號謚畧。

楊慎曰初言自古以來封禪者七十君又言軒轅之前遐遠不可詳聞載籍之傳可觀者則自唐堯而下惟周為盛而近于漢故止以周之封禪者比擬言之先言周无殊尤絕迹而仇封禪以發漢之功德殊異而符瑞豐著乃不敢封禪故其結之曰進讓之道何其爽欵進謂周也讓謂漢也

可道者七十有二君。漢書音義曰昭明也夏大也德明大相繼封禪於太山者

七十有二人。索隱曰見韓詩外傳及封禪書也罔若淑而不昌。疇逆失

而能存。徐廣曰若順也駟案韋昭曰疇誰也言順善必昌逆失必凶軒轅之前

遐哉邈乎。其詳不可得聞也。五三六經載籍之傳

維見可觀也。索隱曰胡廣云五五帝也三三王也案六經詩書禮樂易春秋也書

曰元首明哉。股肱良哉。因斯以談君莫盛於唐堯。

臣莫賢於后稷。后稷創業於唐。公劉發迹於西戎。

文王改制。爰周邇隆。徐廣曰邇蓋字誤皇甫謐曰王季宅程故周書曰維王季

宅程孟子稱文王生於畢程或者邇字宜為程乎或為胙非地有郁邇縣胙大也音質駟案漢書音義曰邇至也○索隱曰爰於及也邇大也盛也樊光云邇可見之大也徐及皇甫之說皆非也以言

董份曰千載而聲教始絕見其遠也故曰善終

文王改制及大行越成。漢書音義曰行道也文王周而大盛也始開王業改正朔易服色大平之道於是成矣○索隱曰應劭云大行謂以言道德大行也而後陵夷衰微

千載無聲。徐廣曰周之王四海千載之後聲教乃絕駟案韋昭曰無惡聲豈不善

始善終哉。然無異端。慎所由於前。謹遺教於後耳。

故軌迹夷易。易遵也。湛恩濛涌。易豐也。憲度著明。

易則也。垂統理順。易繼也。是以業隆於繼祿。而崇

冠于二后。漢書音義曰繼祿謂成王也二后謂文武也周公負成王致太平功德冠於文

武者道成。揆厥所元。終都攸卒。漢書音義曰都於卒終也未有

殊尤絕迹。可考于今者也。然猶躡梁父。登泰山。建

顯號。施尊名。大漢之德。逶濛涌原泉。韋昭曰漢德逶濛如泉原也○

董份曰大貶周而進漢故為文人之辭然不如是不足以挫抑而發氣

索隱曰張揖曰逢遇也喻其德盛若遇泉原之流也又作峯讀胡廣曰自此已下論漢家之德也

勿瀟漫衍。芴魄四塞。雲專霧散。徐廣曰上暢九垓。

下沂八埏。徐廣曰音行駟案漢書音義曰暢達垓重也沂流也埏若八埏地之際也言其

德上達於九重之天懷生之類霑濡浸潤協氣橫

流武節飄逝。迺陝游原。迺闊泳沫。漢書音義曰迺近原本也迺遠

闊廣也泳浮也恩德比之於水近者游其原遠者浮其沫

首惡湮沒闇昧昭哲。漢書音義曰始為惡者皆湮滅闇昧喻夷狄皆化

昆蟲凱澤回首面內。韋昭

曰面然後囿騶虞之珍羣。徼麋鹿之怪獸。漢書音義曰徼

邊也麋鹿得其奇。渠一莖六穗於庖。徐廣曰渠瑞怪者謂獲白麟也禾也駟案漢書音義曰謂嘉禾之米於庖廚以供祭祀。○索隱曰鄭德云渠擇也說文嘉禾一名渠字林云禾一

楊慎曰徐楚金云導字諸解惟鄭德得之徐廣瑞禾臆說字林亦據此文而傳會之耳

莖六穗謂之渠也。犧雙貉共抵之獸。徐廣曰抵音底駟案

貉角也底本也武帝獲白麟兩角共一本因以為牲也。獲周餘珍。收龜于岐。

徐廣曰一作放龜駟案漢書音義曰餘珍得周鼎也岐水名也。招翠黃乘龍於沼。

漢書音義曰翠黃乘黃也龍翼馬身黃帝乘而登仙言見乘黃而招呼之禮樂志曰紫黃湛河不下

來余吾渥注水中出神馬故曰乘龍於沼。○索隱曰服虔云乘龍四龍也翠黃孟說是也周書云乘

黃似狐背上。鬼神接靈囿賓於閒館。徐廣曰言至有兩角也德與神明通

接故靈囿為賓旅於閒館矣郭朴曰靈囿仙人名也。奇物譎詭。倣儻窮變。欽

哉符瑞臻茲。猶以為薄。不敢道封禪。蓋周躍魚隕

杭休之以燎。索隱曰杭舟也胡廣云武王渡河白魚入王舟俯取以燎隕墜之於舟中

也。微夫斯之為符也。以登介丘。不亦慝乎。漢書音義曰介

楊慎曰此段托以大司馬進言

按諸夏樂貢而下言功德之盛符瑞衆變而下言符瑞之盛

按泰山而下言謙讓不封禪于道為爽之意

大丘山也言周以白魚為進讓之道其何爽與徐廣曰爽差異也駟案漢書音義曰進周也讓漢也言周未可封禪為進漢可封禪而不封禪為讓也○索隱曰爽猶差也言漢周進讓之道皆差也

於是大司馬進曰陛下仁育羣生義征不慝漢書音義曰大司馬上公也故先進議慝音惠順也諸夏

樂貢百蠻執贄德侔往初功無與二休烈浹洽符

瑞衆變期應紹至不特創見徐廣曰不但初顯符瑞而已蓋將終以封禪之事○索隱曰文穎云不獨一物初創見也胡廣云符瑞衆多應期相繼而至也

意者泰山梁父設壇場望幸蓋號以況榮徐廣曰以況受上天之榮為名

號○索隱曰案本或作望華蓋華蓋星名在紫微大帝之上今言望聖帝之臨幸也義亦兩通而子孟

康服虔注本皆幸下有華字而虞摯流別集則唯云幸幸當是也於義亦通直以後人見幸下有蓋

字又幸字似華故因疑惑遂定華字使誤也文穎云蓋合也言考合前代之君揆其榮而相比况以

為號也大顏云蓋欲也言欲化功立號受天之况賜榮名也於義為愜然其文云蓋詞義典質又上

與幸字連文致令上帝垂恩儲祉將以薦成徐廣曰以有華蓋之謬也

衆瑞物初至封禪處薦之上天告成功陛下謙讓也○索隱曰案漢書作慶成義亦通也

而弗發也挈三神之驩徐廣曰挈猶言垂也駟案韋昭曰挈缺也三神上帝

泰山梁父也○索隱曰徐氏云挈猶垂非也應劭挈作絕李奇韋昭作缺意亦不遠三神如淳謂地

祇天神山嶽也與韋不同缺王道之儀羣臣恧焉或謂且天為

質闇珍符固不可辭漢書音義曰言天道質昧以符瑞見意不可辭讓也若

然辭之是泰山靡記而梁父靡幾也漢書音義曰泰山之上無

所表記梁父壇場無所庶亦各竝時而榮咸濟世

幾○索隱曰案幾音異

楊慎曰或謂而下言天示以符瑞不

可以辭奉天意以行事豈謂進越申言不封禪之爽也

按下靡漢書作周

史記卷百七 司馬相如列傳

揚慎曰聖王弗替而下勸之也雜薦紳先生而下明之也

而屈。漢書音義曰屈絕之也言古帝說者尚何稱

於後。徐廣曰若無封禪之遺迹則榮盡而云七十

二君乎。索隱曰言古封禪之帝王是各立時而榮

事。不為進越。索隱曰文穎云越踰故聖王弗替而

修禮地祇。謁欵天神。漢書音義曰欵誠勒功中嶽

以彰至尊。舒盛德。發號榮。受厚福。以浸黎民也。皇

皇哉斯事。天下之壯觀。王者之不業不可貶也。願

陛下全之。而後因雜薦紳先生之畧術。使獲耀日

月之末光。絕炎。以展采錯事。徐廣曰錯音厝駟案

漢書音義曰采官也

使諸儒記功著業得親日月末光殊絕猶兼正列

其義。校飭厥文。作春秋一藝。徐廣曰校一作被校

漢書音義曰春秋者正天時列人事諸儒既得將

襲舊六為七。韋昭曰今漢書增據之無窮。徐廣曰

臚臚敘也。索隱曰俾萬世得激清流。揚微波。蜚

英聲。騰茂實。索隱曰胡廣云飛揚英偉前聖之所

以永保鴻名。而常為稱首者用此。索隱曰案謂宜

命掌故。悉奏其義。而覽焉。漢書音義曰掌故太於

是天子沛然改容曰。愉乎。朕其試哉。乃遷思回慮。

總公卿之議。詢封禪之事。詩大澤之博。廣符瑞之

按師古云被除也。被飾者除去舊事更飾新文也。

按文頰云六經增一為七也。師古云據布也。

按此書之意。惟欲人主崇虛聲。以誇示後世。相如既矣。夫何以此為。

按此設為天子俞可之辭。

劉辰翁曰頌當分為六章首章言甘露時雨佳谷之瑞二章言德澤流而物懷思以具太山之望幸三章四章五章言騶虞麟龍之瑞所以竟悟于人以著受命之符六章以上符瑞上帝依類托寓而論天子使封禪也末數語所以言天符不可違而王道不可缺也

富。漢書音義曰詩歌詠功德也下四章之頌也大澤之博謂自我天覆雲之油油廣符瑞之富謂斑斑之獸以下三章言符瑞廣大富饒也乃作頌曰自我天覆雲之油油。漢書音義曰油油雲行貌孟子曰油然作雲沛然下雨。甘露時雨厥壤可游。滋液滲漉何生不育。徐廣曰滲音色陰反。索隱曰案說文云滲漉水下貌也。嘉穀六穗我稽曷蓄。徐廣曰何所畜嘉穀。又潤澤之非唯濡之。汜專濩之。徐廣曰古布字作云汜普也言雨澤非偏於我普徧布散無所不濩也。萬物熙熙懷而慕思名山顯位望君之來。韋昭曰名山大山君乎君乎侯不邁哉。索隱曰小顏云侯何也邁行也言君何不行封禪。般般之獸樂我君囿。索隱曰案般般文彩之貌也音班胡廣曰謂騶虞也。白質黑章其儀可

倪思曰收收睦睦謂鳳故曰蓋聞其聲又曰茲亦於舜謂舜亦有此解

余有丁曰按湟漢書作煌

嘉。收收睦睦君子之能。徐廣曰收音曼和貌也能且敬有似君子。蓋聞其聲今觀其來厥塗靡蹤天瑞之徵。徐廣曰其所來路非有迹蓋自天降瑞不行而至也。茲亦於舜。虞氏以興。索隱曰文穎云舜百獸率舞則騶虞亦在其中也。濯濯之麟游彼靈時。漢書音義曰武帝祠五時獲白麟故言游靈時。○索隱曰詩人云鹿鹿濯濯注云濯濯嬉遊也。孟冬十月君徂郊祀馳我君輿帝以享社三代之前蓋未嘗有。宛宛黃龍興德而升。索隱曰胡廣云采色炫燿。煇炳輝煌。徐廣曰煇音。正陽顯見覺寤黎丞。索隱曰文穎云正陽陽明也謂南面受朝也。於傳載之云受命所乘。索隱曰如淳云書傳所載揆其比類以為漢土德黃龍為之應見之於成紀故云受命所乘也

董份曰封禪書未
數言亦風諫以相
如之靡如此知古
人不徒作也

倪思曰假格也謂
其祀天有曲猶恐
有所闕遺也其殆
以納于大麓亦封
禪者乎

厥之有章不必諄諄

徐廣曰諄止純反告之丁寧
駟案漢書音義曰天之所命

表以符瑞章明其德不
必諄諄然有語言也

依類記寓諭以封巒

漢書音義

日寓寄也巒山也言依
事類託寄以喻封禪者

披藝觀之天人之際以交

上下相發允答聖王之德兢兢翼翼也故曰興必

慮衰安必思危是以湯武至尊嚴不失肅祗舜在

假典顧省厥遺此之謂也

徐廣曰假大也

司馬相如既卒

徐廣曰元
符五年也

五歲天子始祭后土

八年而遂先禮中

嶽

正義曰嵩高也在洛州
陽城縣西北二十二里

封于太山

正義曰在兗
州博城縣西

北三
十里

至梁父禪肅然

徐廣曰小山在
泰山下趾東北

相如他所著

若遺平陵侯書

徐廣曰
蘇建也

與五公子相難草木書篇

不采采其尤著公卿者云

太史公曰春秋推見至隱

韋昭曰推見事至於隱
諱謂若晉文召天子經

言狩河陽之屬○索隱曰李奇云隱猶微也言
其義彰而文微若隱公見弑而經不書諱之也

易

本隱之以顯

韋昭曰易本隱微妙出為人事乃顯
著也○索隱曰虞喜志林曰春秋以

人事通天道是推見至隱也易以
天道接人事是隱以之明顯也

大雅言王公大

人而德逮黎庶

韋昭曰先言王公大人之德乃後
及眾庶也○索隱曰張揖云謂文

王公劉在位大人之
德下及眾民者也

小雅譏小已之得失其流及

上韋昭曰小雅云人志狹小先道已之憂苦其流
乃及上政之得失者○索隱曰張揖云已詩人

自謂也已小有得失不得其所作詩流言以諷所
其上也故詩緯云小雅譏已得失及之於上也

以言雖外殊其合德一也相如雖多虛辭濫說然

余有丁曰楊雄以為至不已虧乎係漢贊語後人混入于此
按楊雄後于子長其為班史所增無疑

其要歸引之節儉。此與詩之風諫何異。揚雄以為靡麗之賦。勸百風一。猶馳騁鄭衛之聲。曲終而奏雅。不已虧乎。余采其語可論者著于篇。

索隱述贊曰相如縱誕竊貨卓氏其學無方其才足倚子虛過吒上林非侈駟馬還叩百金獻伎惜哉封禪遺文悼爾

楊慎曰司馬長卿去戰國之世未遠故其談端說鋒與策士辨者相似然不可謂之非正也孔子論五諫曰吾從其諷故戰國諷諫之妙惟司馬相如得之司馬上林之旨惟揚子校獵得之

王應麟曰史通云司馬相如始以自敘為傳然其所敘乃記自少及長立身行事而已今考之本傳未見其為自敘又云相如自敘記其客遊臨邛以春秋所諱特為美

談恐未必然意者集載本傳如賈誼新書末篇故以為自敘歟

王維禎曰傳中敘相如子虛賦上林賦喻巴蜀檄通西南夷詰問諫獵書宜春宮賦大人賦封禪書並見相如優於文才而短于行檢

凌約言曰相如封禪書議者謂其至死獻諛然予觀太史公自序傳其父談曰天子接千歲之統封太山而予不得從行是命也夫是知當時以登封為盛有事為榮蓋如此相如自以文章擅當代見武帝改正易服定制與樂章度其必封禪以夸耀後世當其時謂可秉筆托附不磨由是草書將以上勸而不幸病以死則初意不獲遂也然欲使帝之必知於是屬其妻身後上之此其為計實夸心之所致耳

CHINESE - JAPANESE LIBRARY OF
HARVARD - YENCHING INSTITUTE
AT HARVARD UNIVERSITY
DEC 7 1940