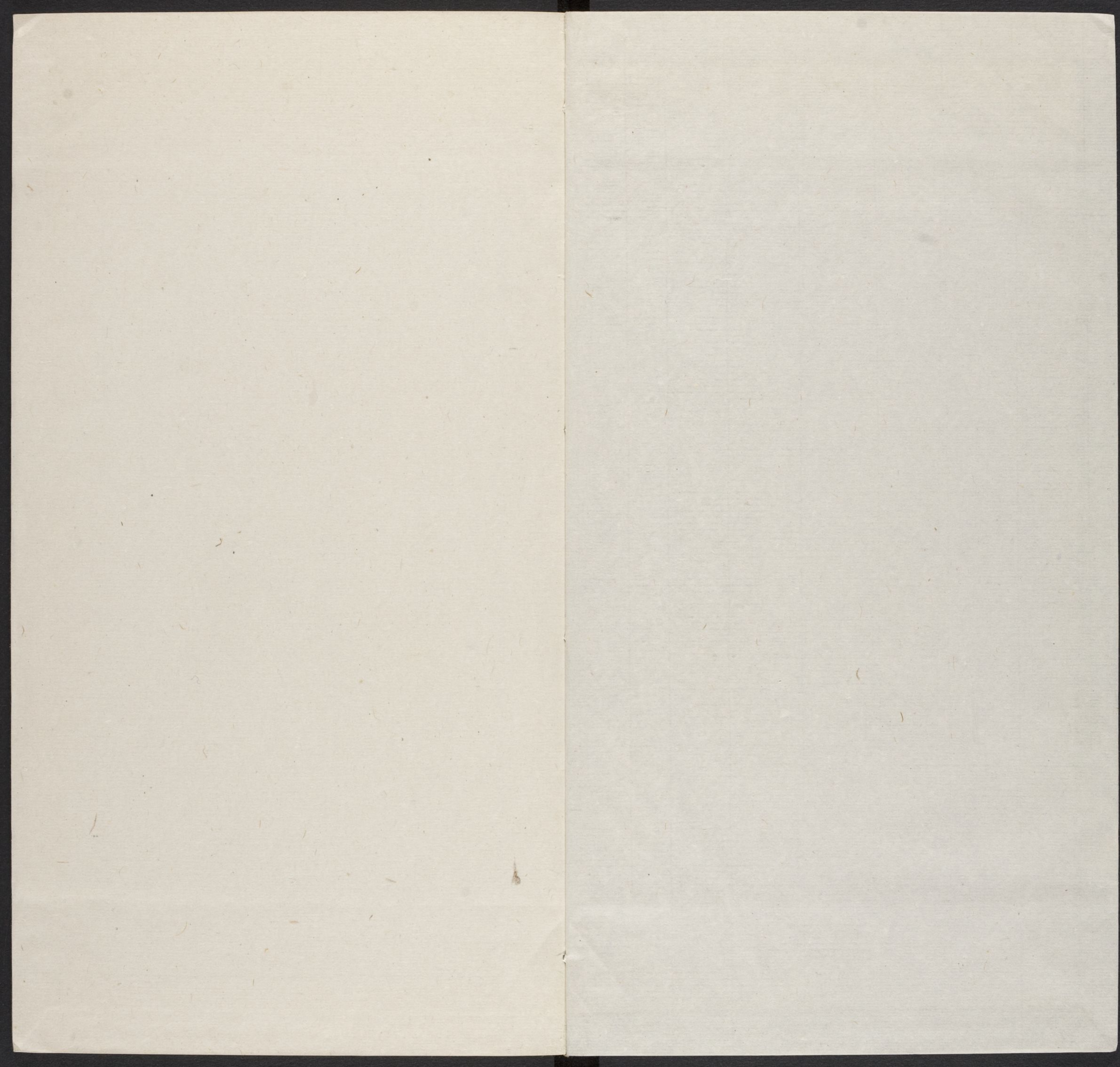


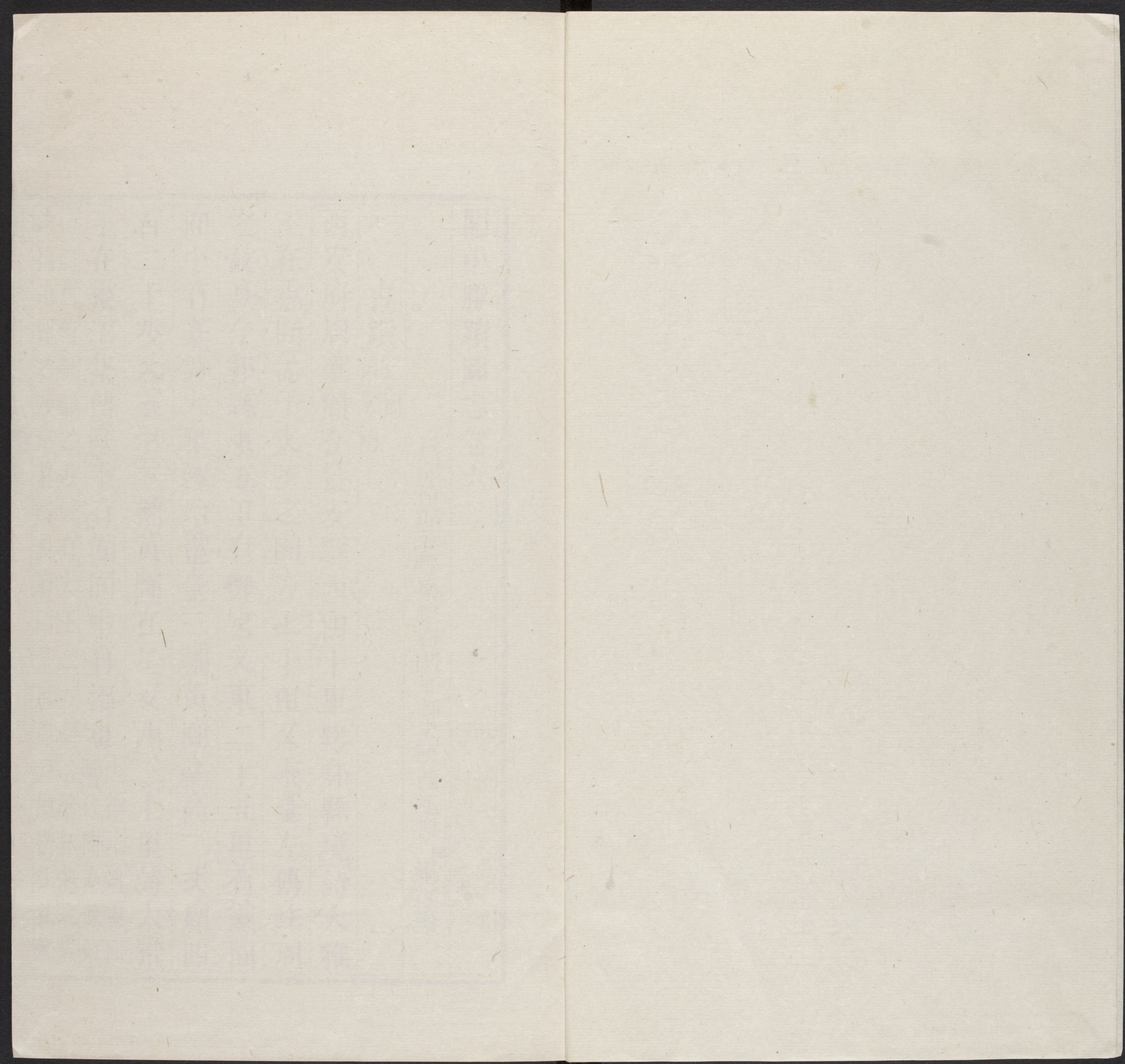
T3060/6031b

6

CM	0	1	2	3	4	5	6	7	8	9	10	11	12	13	14	15	16	17
Lab D50 2	95/0/2	81/0/0	66/0/0	51/0/1	35/0/0	20/0/0	29/19/-54	55/-39/33	40/9/-43	42/57/29	82/4/79	51/50/-13	50/-28/-29					
	38/14/16	66/16/18	50/-5/-22	43/-14/21	55/-9/-25	71/-32/0	62/34/60											

Harvard College Library Imaging Services <http://imaging.harvard.edu>





關中勝蹟圖志卷六

哈佛大學漢和
圖書館珍藏印

兵部侍郎兼都察院右副都御史陝西巡撫臣畢沅纂

古蹟

苑囿
第宅附

西安府周靈囿在長安縣西四十里跨鄠縣境詩大雅

王在靈囿孟子文王之囿方七十里又靈臺左傳注周

之故臺今鄠縣東五里有鄠宮又東二十五里有靈囿

囿中有臺詩大雅經始靈臺三輔黃圖臺高二丈周四

百二十步又靈沼三輔黃圖在長安西三十里詩大雅

王在靈沼集傳臺下有囿囿中有沼也唐徐元弼靈囿

仍周舊俯皇都之近域有文王之古囿遙縈林麓之表
遠抱川原之秀沼莫辨於窮流臺靡遺於層構往往歸

鳥依依顧獸逢時之慶雖鍾思古之懷亦疾當昔周德
資始靈臺是新繚以斯囿洽其至仁使芻牧畢入而猶
狨皆馴日以靈知感通於異類大其囿見惠洽於蒸人
固以垂耿光本亭育無私公共而有俟勿亟子來而以
築不麝不卵仁叶於羽毛以薪以蒸惠昭於郊牧覆露
功博誠明感深遂天性於物性即人心於已心白鳥不
驚匪觀於狎物非熊已兆奚事於從禽嗟乎遺址全平
餘風可挹想千古之蹤未昧歎三代之英不及猶欲恣
窺臨淹佇立微茫似隔乎煙水邈迤半臨於井邑見魚
躍想坎窞於泉流聞鹿鳴訪陂池於原隰竟以陰壑蕭
條荒榛寂寥無人試問古為心宗周是繼且欲儲休祉
黍稷之苗今國家以榮古為心宗周是繼且欲儲休祉
降嘉惠園苑資靈囿之規宮室擬靈臺之制是以愛物
之誠溥好生之德均仁政潛施於上苑之內靈德已播
於率土之濱然簡闕遊於暇日縱芻詞於賤臣稽
制度於盛王百里猶小嗣風流於前古千載為鄰

臣謹按靈臺在靈囿中三輔黃圖云靈囿在長安西
北四十里今舊址無存惟靈臺故基歸然在灃河西

岸秦渡鎮北明秦藩改為佛寺臣於乾隆三十九年
親往相度加修葺焉

漢上林苑在長安縣西南跨長安咸寧蓋屋鄠藍田五
縣境水經注武帝微行使太中大夫吾邱壽王與待詔
能用筭者舉籍阿城以南蓋屋以東宜春以西提封頃
畝及其價值屬之南山以為上林苑東方朔諫秦起阿
房而天下亂因陳泰階六符之事上乃拜太中大夫卒

起上林苑漢東方朔諫除上林苑疏臣聞謙遜靜愨天
以異今陛下累郎臺恐其不高也弋獵之處恐其不廣
也如天不為變則三輔之地盡可以為苑何必蓋屋鄠
杜乎奢侈越制天為之變上林雖小臣尚以為大也夫
南山天下之阻也南有江淮北有河渭其地從汧隴以

東商雒以西厥壤肥饒漢興去三河之地止霸產以西
 都涇渭之南此所謂天下陸海之地秦之所以魯西戎
 兼山東者也其山出玉石金銀銅鐵豫章檀柘異類之
 物不可勝原此百工所取給萬民所仰足也又有稅稻
 梨栗桑麻竹箭之饒土宜薑芋水多蠅魚貧者得以人
 給家足無饑寒之憂故鄠鎬之間號為土膏其賈畝一
 金今規以為苑絕陂池水澤之利而取民膏腴之地
 乏國家之用下奪農桑之業棄成功而就敗事損耗五穀
 是其不可一也且盛荆棘之業成而長養麋鹿廣狐兔之
 苑大虎狼之墟又壞人塚墓發人室廬令幼弱懷土而
 思者老泣涕而悲是其不可二也斥而營之垣而囿之
 騎馳東西車騫南北又有深溝大渠夫一日之樂不足
 以危無隄之輿是其不可三也故務苑囿之大不恤農
 時非所以疆國富人也夫殷作九市之宮而諸侯畔靈
 王起章華之臺而楚民散秦興阿房之殿而天下亂糞
 土愚臣忘生觸死逆盛意犯隆指罪當萬死不勝大願
 願陳泰階六符以漢舊儀上林苑中廣長三百里苑中
 觀天變不可不省

養百獸天子春秋射獵苑中取獸無數其中離宮七十

所容千乘萬騎西都賦西都則有上林禁苑林麓藪澤

陂池連乎蜀漢繚以周墻四百餘里離宮別館三十六

所神池靈沼往往而在關中記上林苑門十二中有苑

三十六宮十二觀二十五西京雜記初修上林苑羣臣

遠方各獻名果異卉三千餘種其中亦有制為美名以

標奇麗也承華殿漢武故事七月七日上林承華殿

齋正中忽有一青鳥從西北方來甫頃王母至鳳皇

殿長安志宣帝神爵四年鳳皇集上林迺作鳳皇殿以

答嘉瑞平樂館漢書武帝本紀元封六年夏京師民

觀角觝於上林平樂館注平樂館大作樂處蘭館漢

書元后傳注師古曰漢宮闕疏云上林苑有繭館蓋蠶繭之所也 上蘭館漢書元后傳注師古曰上蘭館名也在上林中 涿沐館長安志宣帝許美人居上林涿沐館數召入飾室 礪氏館漢書郊祀志上求神君舍之上林中礪氏館注如淳曰礪音蹄 鹿館長安志外戚傳成帝許美人在上林鹿館數召入飾室 新臺長安志上林賦曰登新臺在豐水西北近渭今鄠縣也 清臺雍錄漢志曰武帝造太初歷即上林清臺課候則清臺在上林苑中矣三輔黃圖曰漢靈臺在長安西北八里漢始曰清臺後更名曰靈臺 蠶室長安志減宣

怒其吏成信信亡藏上林中宣使郤令將吏卒闌入上林中蠶室門 延壽門長安志平帝迎王皇后自上林延壽門入未央宮前殿 昆明池三輔黃圖昆明池漢武帝元狩四年穿圖曰上林苑有昆明池史記平準書越欲與漢用船戰遂乃大修昆明池列觀環之治樓船高十餘丈旗幟加其上甚壯關中記昆明池漢武習水戰也中有靈沼神池云堯時理水訖停舟于此蓋堯時已有汙池漢代因而廣深耳三輔故事昆明池三百二十五頃池中有豫章臺及石鯨刻石為鯨魚長三丈每至雷雨常鳴吼鬣尾皆動立石牽牛織女于池之東西

以象天漢周庾信和春日晚景宴昆明池詩春餘足光景趙李舊經過上林柳腰細新豐酒徑多小船行釣鯉新盤待摘荷蘭阜徒稅駕何處有凌波唐宋

之問奉和晦日幸昆明池應制詩春豫靈池會滄波帳殿開舟凌石鯨度槎拂斗牛迴節晦奠全落春遲柳暗

不催象溟看俗景燒劫辨沈灰鑄飲周文樂汾歌漢武才沈佺期昆明池侍宴應制詩

武帝伐昆明穿池習五兵水同河漢在館有豫章名我沈佺期昆明池侍宴應制詩

過鯨沼雲旗出鳳城靈魚銜寶躍仙女廢機迎柳拂旌

門暗蘭依帳殿生還如豫章觀三輔黃圖武帝造在

昆明池中亦曰昆明觀三輔故事昆明池中有龍首船

常令宮女泛舟池中張鳳蓋建華旗作權歌雜以鼓吹

帝御豫章觀臨觀焉昆靈池百子池初學記在上林

苑中積草池三輔黃圖上林苑有積草池 蒯池漢

武故事上林苑蒯池生蒯草以織席 牛首池上林賦

濯鷓牛首注張楫曰牛首池名上林苑西頭太平寰宇

記野葑澤即漢牛首池地在內苑西豐水西北 西陂

池東陂池印池三輔黃圖皆在上林苑中 飛廉觀三

輔黃圖在上林苑武帝元封二年作飛廉神禽能致風

氣者身似鹿頭如雀有角而蛇尾文如豹武帝命以銅

鑄置觀上因以為名班固漢武故事曰公孫卿言仙人

好樓居于是上于長安作飛廉觀高四十丈 陽祿觀

柘觀長安志班婕妤生子陽祿觀注師古曰二觀並在

上林苑中 雲林觀包陽觀犬臺館鼎郊觀朗池觀博

關中券責圖志 卷六 五

望觀膠木觀便門觀元華觀益樂觀明光觀當路館三
輔黃圖並在上林苑中已上俱上林苑

博望苑在長安縣北雍錄武帝為辰太子立博望苑使
通賓客至成帝始撤去

御宿苑在長安縣南四十里三輔黃圖漢武帝為離宮
別觀禁御人不得往來遊觀止宿其中故曰御宿漢書

武帝元鼎二年初置水衡都尉掌上林苑有五丞屬官
有御羞苑禁圃令注如淳曰御羞地名在藍田其土肥

沃多出御物可進者師古曰即此御宿川謹案御羞即御宿古宿與
羞字通用

宜春下苑在咸寧縣南十里三輔黃圖在京城東南隅

雍錄宜春之名漢史凡三有曰宜春苑者地屬下杜有

曰宜春宮者即下杜苑中宮也有曰宜春觀者則在鄠

縣雖三其名而實止兩地也謹案宜春下苑即秦之澧

賦云臨曲池之澧州張揖注澧長也苑中有曲江之象
中有長州也顏師古以為曲岸頭曰澧澧即碕字攷玉
篇碕巨衣切曲岸頭也澧巨慨切又五哀切梯也企立
也不能行也其釋澧有三解而無長義是本應作碕而
借為澧矣

樂遊苑在咸寧縣南八里雍勝略樂遊苑一曰樂遊園

漢書宣帝本紀神爵二年春起樂遊苑兩京新記宣帝

樂遊廟謹按關中記宣帝立廟地基最高四望寬敞唐李

關中券責圖志卷六

類樂遊苑春望詩五陵佳氣晚氤氳霸業雄圖勢自分
秦地山河連紫塞漢家宮殿入青雲未央樹色春中見
長樂鐘聲月下聞無那楊花
起愁思滿天飄落雪紛紛

黃山苑在興平縣北一里漢書霍光傳霍雲私出獵黃
山苑中

代邸漢書文帝本紀代王至渭橋太尉勃上天子璽代
王謝曰至邸而議之閏月己酉入代邸羣臣從至議請
卽天子位代王西向讓者三南向讓者再遂卽天子位
羣臣奉天子法駕迎代邸皇帝卽日夕入未央宮

三輔解雍錄三輔黃圖曰三輔者主爵中尉及左右內
史武帝改曰京兆尹左馮翊右扶風共治長安中是爲

三輔郡皆有都尉又曰京兆在故城尙冠里馮翊在故
城內太上皇廟西扶風在夕陰街北此其解治之所也
長安志中尉府在尙冠里街東京兆府卽廢中尉府也
丞相府西京雜記平津侯公孫宏自以白衣爲丞相乃
大開東閣營客館招延天下士人其外曰欽賢之館以
待大賢之士次曰翹材之館以待大材之士又次曰接
士之館以待國士其有德有賢可佐理陰陽者處之欽
賢館其有材堪將軍二千石者居翹材之館其有一介
之善一方之藝者居接士之館所得俸祿以奉之
御史府通典漢御史所居曰御史府亦曰御史大夫寺

關中形勝圖志 卷六
在大司馬門內無塾其門用梓板不獲色亦謂之憲臺
漢書朱博傳御史府中列柏木常有野烏數千棲宿其
上晨去暮來號曰朝夕烏

司隸府漢舊儀司隸府治卽孝武帝廟也

鴻臚府長安志王莽以鴻臚府爲定安太后宮

蠻人邸雍錄陳湯斬郅支單于上䟽乞垂之藁街蠻人
邸間諸家無言藁街之在何地者唐都高驛卽蠻人邸
在朱雀街西與鴻臚寺近

細柳倉在長安縣西南三輔故事漢文帝大將軍周亞
夫軍于細柳今呼石徼是也石徼西有細柳倉東有嘉

禾倉樊噲傳柳中卽細柳地也在長安西漢書注服虔
曰在長安西北如淳曰長安細柳倉在渭北近石徼張
揖曰在昆明池南今有柳市是也師古曰匈奴傳云置
三將軍軍長安西細柳渭北棘門灞上此則細柳不在
渭北揖說是也

蕭何第漢書蕭何傳蕭何買田宅必居窮僻處爲家不
治垣屋曰令後世賢師吾儉不賢毋爲勢家所奪長安
志王莽爲安漢公以故蕭何宅爲安漢公第

石奮宅漢書石奮傳高祖召其姊爲美人徙其家長安
中戚里注師古曰于上有姻戚者皆居之故名其里曰

戚里

田子春宅通志在漢長安城中孟嘗君孫因諸呂擅權乃入關圖扶漢誅諸呂故有是宅

霍光第漢書霍光傳宣帝賜甲第一區

王根第通志曲陽侯王根大治第室極其奢僭司隸校尉京兆尹不敢舉奏

王商第漢書外戚傳成都侯王商穿長安城引內灃水注第中大陂以行船上幸商第見穿城引水意恨內銜之

董賢第漢書董賢傳哀帝詔將作大匠爲賢起大第北

闕下重殿洞門木土之工窮極技巧柱檻衣以錦綈

袁廣漢園西京雜記茂陵富人袁廣漢藏錕鉞巨萬家僮

九百人于北芒巖築園謹按北芒巖即始平原東西四里南北三

里激流注其內構石爲山高十餘丈連延數里養白鸚鵡紫鴛鴦旄牛青兕後沒入官爲園鳥獸草木皆徙入上林苑

後漢如淳宅通志漢平帝時賜淳宅于高陵

魏顏斐菜園魏志斐字文林爲京兆守于府下起菜園使吏簡拔鋤治也

晉逍遙園長安志姚興常于逍遙園引諸沙門聽番僧

鳩摩羅什演講佛經起逍遙宮殿左右有樓閣高百尺相去四十里以麻繩大一圍兩頭各絰樓上會日合二人各從繩上行過以為佛神相遇又澄元堂長安志在逍遙園中

殷濟精廬水經注陶渠水東南流逕晉漢陽太守殷濟精廬

周華林園即芳林園周書明帝紀武成二年三月會羣

公列將卿大夫及突厥使者于芳林園周庾信三月三日華林園馬射

賦并序堯以仲春之月刻玉而遊河舜以甲子之朝披圖而巡洛夏后瑤臺之上或御二龍周王元圃之前猶驂八駿我大周之創業也南正司天北正司地平九黎之亂定三危之罪雲紀御官鳥司從職皇王有秉歷之

符元珪有成功之瑞豈直天地合德日月光華而已哉皇帝以上聖之姿膺下武之運通乾象之靈啟神明之德夷典秩宗見之戎政加以卑躬菲食皂帳綈衣百姓為禮容威風總於戎政加以卑躬菲食皂帳綈衣百姓為心四海為念西郊不雨即動皇情東作未登彌迴天眷兵革無會非有待於丹鳥宮觀不移故無勞於白燕銀甕金船山車澤馬豈止竹葦兩草共垂甘露青赤二氣同為景星雕題鑿齒識海水而來王鳥戈黃皮驗東風而受吏於時元鳥司歷蒼龍御行羔獻冰開桐花萍合皇帝幸於華林之園玉衡正而泰階平閭闔開而勾陳轉千軍雷動萬騎雲屯落花與芝蓋同飛楊柳共春旗一色乃命羣臣陳大射之禮雖行祓禊之飲即同春蒐之儀止立行宮裁舒帳殿階無玉壁既異河間之碑戶不金鋪殊非許昌之賦洞庭既張承雲乃奏騶虞九節狸首七章正飾五彩之雲壺寧百福之酒唐弓九合冬幹春膠夏箭三成青莖赤羽於於是選朱汗之馬校黃金之埒紅陽飛鵲紫燕晨風唐成公之驢海西侯之千壘行簡由鼎進彩則錦市俱移錢則銅山合徒太史聽鼓而論功司馬張旃而賞獲上則雲布雨施下則山藏

海納實天下之至樂景福之歡欣者也既而若木將低
金波欲上天顏惟穆賓歌惟醉雖復暫離北闕聊晏西
城即同豐水之朝更是岐山之會小臣不舉奉詔為文
以管窺天以蠡酌海盛德形容豈陳梗槩歲次昭陽月
在大梁其日上巳其時少陽春史司職青祇效祥徵萬
騎於平樂開千門於建章屬車醜酒復道焚香皇帝翊
四圍於帝閑迴六龍於天苑對宣曲之平林望甘泉之
長坂華蓋平飛風鳥細轉路直城遙林長騎遠帷宮宿
設帳殿開延傍臨細柳斜界宜年開鶴列之陣靡魚鬚
之旃行漏抱刻前旌載河涓薙草渭口澆泉壩雲五
色的暈重圓陽管既調春絃實撫總章協律成均樹羽
翔鳳為林靈芝為圃草銜長帶桐垂細乳鳥轉歌來花
濃雪聚玉律調鍾金鐸節鼓於是咀銜拉鐵逐日追風
并試長楸之埒俱下蘭池之宮鳴鞭則汗顏入埒則塵
紅既觀賢於大射乃頒政於司弓變三驅而畫鹿登百
尺而懸熊繁弱振地鐵驪踏空禮正六耦詩歌九節七
札俱穿五豕同穴弓如明月對棚馬似浮雲向埒雁失
羣而行斷猿求林而路絕控玉勒而搖星跨金鞍而動
月乃有六郡良家五陵豪選新迴馬邑之兵始罷龍城
之戰將軍戎服來叅武讌尚帶流丹猶乘奔電始聽鼓

而唱籌卽移竿而標箭馬噴沾衣塵驚灑面石堰水而
澆園花乘風而繞殿熊耳刻杯飛雲畫壘水衡之錢山
積織室之錦霞開司筵賞至酒正杯來至樂則賢乎秋
水歡笑則勝上春臺旣而曰下澤宮筵闌相圍悵徒蹕
之留歡眷迴鑿之餘舞欲使石梁銜箭銅山飲羽橫弧
於楚水之蛟飛鏃於吳亭之虎况復恭已無為南風在
斯非有心於蛟翼豈留情於戟枝唯觀揖讓之禮蓋取
威雄之儀謹按信賦稱歲次昭陽乃武殿是日景寅改
辛巳是年帝初卽位正月大射于正武殿是日景寅改
八丁兵為十二丁兵時方示武校射故有是舉史傳不
載偶失書耳芳林稱華林者曹魏時避章平樂宣曲甘
因之但曹魏園在鄴都此賦中並舉建章平樂宣曲甘
泉細柳宜年按其地望均在長安又云暫離北闕聊晏
西城似當在城西至稱快徙蹕之留歡春回鑿之餘舞
則又可朝發軔而暮返蹕者矣

隋大興苑長安志開皇元年置通志在宮城之北卽唐

禁苑也

芙蓉園劉餗小說本古曲江文帝惡其名曲改名芙蓉園為其水盛而芙蓉富也雍錄隋營京城宇文愷以京城東南隅地高故闕此地不為居人坊巷鑿之為池以厭勝之又會黃渠水自城外南來可以穿城而入入城為芙蓉池且為芙蓉園也謹案芙蓉園劉餗以為在城外程大昌以為在城南攷唐時荐福寺在開化坊興善寺在靖善坊慈恩寺在進昌坊元都觀在崇業坊而曲江在昇道坊昇道為皇城東第三街之第九坊實當朱雀門東之第五街康駢劇談錄以為其西為杏園慈恩寺是大昌之說未為無據也攷城為隋宇文愷所營以朱雀街南北盡郭有六條高坡象乾卦故于九五爻上置元都觀及興善等寺以鎮其地云南北盡郭則在城內之說是矣

西苑在長安城中雍勝畧隋煬帝大業元年築西苑周

三百里其內為海周十餘里為方丈蓬萊瀛州諸山高出水百餘尺臺觀宮殿羅絡山上向背如神海北有龍鱗渠縈紆注海內緣渠十六院門皆臨渠每院以四品夫人主之堂殿樓觀窮極華麗宮樹秋冬凋落則翦綵為華葉綴于枝條色渝則易以新者常如陽春沼內亦翦綵為芰荷菱芡乘興遊幸則去水而布之十六院競以蔽羞精麗相尚求市恩寵上好以宮女月夜數千騎遊西苑作清夜遊曲于馬上奏之

煬帝藩邸在咸寧縣南四十里少陵原長安志武德中賜尚書左僕射蕭瑀後瑀子銳尚襄城公主詔別營主

陽中勝蹟圖志 卷六
第主辭以姑婦異居有乖禮則因固陳請乃取園地充
主第又辭公主祭戟不欲異門乃併施瑀之院門
楊素宅通志在延康坊

李穆宅長安志平康坊西北隅隋太師申國公李穆宅
其地景龍中爲長寧公主府及鞠場

史萬歲宅兩京記長安待賢坊隋北領軍大將軍史萬
歲宅

田宏宅長安志永寧坊正門之北有隋兵部尚書田宏
宅宏子仁恭德懋及孫元基並以孝義推時論美之

唐禁苑六典在宮城之北北臨渭水東盡漉水西盡故

都城其周一百二十里長安志東西二十七里南北三
十三里東接灊水西臨長安故城南連京城北枕渭水
苑西卽太倉北距中渭橋與長安故城相接東西十三
里南北十三里亦隸苑中苑中四面皆有監南面太樂
監北面舊宅監東監西監分掌宮中植種及修葺園囿
等事又置苑總監領之皆隸司農寺苑中宮亭凡二十
四所南面三門中曰景曜東曰芳林西曰光化東面二
門南曰光泰北曰昭遠西面二門南曰延秋北曰元武
北面三門中曰啟運東曰飲馬西曰永泰雍錄唐大內
有三苑西內苑東內苑禁苑皆在兩宮北而有分別西

內苑並西內太極宮之北東內苑則包大明宮東北兩
面兩內苑北門之外始爲禁苑之南門 內苑長安志
啟運門之南有內苑北曰重元門東曰東雲龍門西曰
西雲龍門自元武門北至重元門一里東西與宮門齊
魚藻池雍大記深一丈在禁苑中貞元十三年詔更
淘四尺引灞河水漲之在魚藻宮後穆宗以觀競渡雍
錄王建宮詞曰魚藻宮中鎖翠娥先皇行處不曾過而
今池底休鋪錦菱角鷄頭積漸多先皇謂德宗池底張
錦引水被之令其光艷透見也 蠶壇亭長安志在苑
之東皇后祈先蠶之所 青門亭長安志去宮城十三

里在長安故城之東卽邵平種瓜之所 櫻桃園通志
在禁苑之南又有東西葡萄園 臨渭亭長安志在禁
苑內舊唐書中宗本紀景龍四年四月甲寅幸臨渭亭
修禊飲 桃園亭長安志去宮城四里隸舊宅監所領
咸宜宮未央宮長安志在禁苑內皆漢之舊宮也去
宮城二十一里唐置都邑之後因其舊址復增修之宮
側有未央池漢武庫武宗會昌元年因遊畋至未央宮
見其遺址詔葺之尙有殿舍二百四十九間作正殿曰
通光殿東曰詔芳亭西曰凝思亭又有南昌國北昌國
流杯三亭皆漢舊址並立端門隸舊宅監所 梨園雍

錄在光化門北光化門禁苑南面西頭第一門在芳林
 景曜門之西也中宗令學士自芳林門入集于梨園分
 朋拔河則梨園在太極宮西禁苑之內矣開元二年置
 教坊于蓬萊宮上自教法曲謂之梨園弟子至天寶中
 卽東宮宜春北苑命宮女數百人爲梨園弟子是梨園
 者皆按樂之地預教者名爲弟子也唐崔湜梨園亭子
侍宴應制詩年光
陌上發香輦禁中游草綠鴛鴦殿花明翡翠樓寶
杯呈露酌仙館雜風流今日陪觀豫皇恩不可酬
 坡頭亭柳園亭月坡毬場亭子青城橋新鱗橋栖雲橋
 凝碧橋上陽橋正興亭元沼亭神臯亭七架亭明水園
 長安志並內苑所有 東內苑長安志南北二里與大

明宮城齊東西盡一坊之地南卽延政門北卽銀臺門

東卽太和門 龍首池長安志在東內苑會要元和十

三年浚龍首池 靈符應聖院長安志在龍首池東

凝碧池雍大記在東內苑雍錄祿山亂逆徒張樂于此

樂工雷海青憤擲樂器王維陷賊被拘僧寺聞之爲詩

曰萬戶傷心生野烟百官何日再朝天秋槐葉落深宮

裏凝碧池頭奏管弦已上
禁苑

尙書省雍錄在朱雀門北正街之東自占一坊長安志

省中有都堂本尙書令廳事都堂之東吏部戶部禮部

三行每行四司左司統之都堂之西兵部刑部工部每

行四司右司統之因話錄尚書省東南隅通衢有小橋相傳為坳項橋宮傅御史及殿中六次者至此必坳項而望南宮也

吏部選院六典吏部員外郎掌選院謂之南曹注其曹在選曹之南也長安志選院在尚書省之南選人看榜之所也

禮部南院長安志吏部選院東禮部南院四方貢舉聚會之所也雍錄禮部南院者即貢院也今世淡墨書進士榜首列四字曰禮部貢院者唐世遺則也則唐人已嘗名南院為貢院矣

國子監長安志在務本坊監東開街若兩坊北抵皇城南盡一坊之地監中有孔子廟貞觀四年立

臣謹案唐國子監今為西安府學蓋因隋之舊而貞

觀復增修之者也監中有武德九年虞世南所書夫

子廟堂碑天寶二年明皇所書石臺孝經開成二年

鄭覃等所進石壁九經及張叅五經文字唐元度九

經字樣又有宋口昭吉書修廟記夢英書廟記真宗

御製加封詔冉宗閔書修廟大門記中書門下牒中

書劄子裴衿書小學規安宜之書移石經記金有潘

師雄書重修學記楊奐書府學教養碑元有府學公

據駱天驤書立文廟記趙世延書加封文宣王碑王
守誠書修學記張冲書廟記又府學自宋元以來凡
郊野寺觀所有碑題刻石委棄榛莽者皆昇至學中
故今時人呼之爲碑洞亦謂之碑林其碑自秦隋至
元約計七十種如秦有繹山碑李斯書隋有二體千
文智永書唐有皇甫誕碑于志寧撰歐陽詢書道因
法師碑李儼撰歐陽通書三藏聖教序記太宗及高
宗御製懷仁集王羲之書尼法琬碑釋承遠撰劉欽
旦書吳文墓志釋大雅集王羲之書御史臺精舍記
及題名崔湜撰梁昇卿書大智禪師碑及碑陰記嚴

挺之及陽伯成撰史惟則書隆闡法師碑千福寺多
寶佛塔感應碑岑勛撰顏真卿書郭敬之家廟碑顏
真卿撰并書與郭僕射書顏真卿書遷先塋記三墳
記並李陽冰書顏氏家廟碑顏真卿撰并書不空和
尚碑嚴郢撰徐浩書聖母帖藏真帖釋懷素書楚金
禪師碑釋飛錫撰吳通微書邠國公功德頌楊承和
撰并書馮宿碑王起撰柳公權書司直廳石幢劉模
撰裴諸書大達法師碑裴休撰柳公權書陀羅尼經
幢于惟則述勅內莊宅使勅比丘尼正言疏吏部郎
官題名石幢草書肚痛帖張旭書千文草書心經鄭

關中勝蹟圖志 卷六
萬鈞書寄邊衣詩裴悅撰僧彥修書宋有篆千字文
夢英書三體陰符經郭忠恕書十八體篆休上人怨
別詩夢英書摩利支天經袁正己書清淨護命得道
經龐仁顯書三藏聖教序釋雲勝書贈夢法師詩釋
正蒙書說文偏旁及高僧傳序並夢英書口口禪師
偈釋靜已書勃興頌虛儀先生文唐英書慎刑文晁
迥撰盧經正書復唯識廨記黃庶撰韓愈五箴李寂
書阿房宮賦安宜之書游師雄墓志張舜民撰邵勳
書天馬賦米芾書金有劉處士墓碣楊奐撰張徽書
華夷圖禹蹟圖並劉豫造元有天冠山詩趙孟頫撰

并書臣自蒞任以後每飭有司增亭建立勿爲風雨
所侵亦勿令有僨仆之患迴廊曲榭挨次比肩庶考
古者得以有所觀覽焉

驥德院雍錄後苑有驥德院禁馬所在亦在務本坊

禮賓院冊府元龜元和九年六月置禮賓院于長興里

北

禮會院德宗實錄初開元中置禮會院于崇仁里自兵
興以來廢而不修長安志崇仁坊之西南有禮會院本
長寧公主宅公主及駙馬楊沓交奏割宅向西一半官
市爲禮會院每公主郡縣主出降皆就此院成禮

關中勝蹟圖志 卷六
京兆府廨長安志在光德坊東南隅府內廨宇並隋開皇中制度其後隨時改作

萬年縣廨長安志宣陽坊東南隅萬年縣廨去府七里縣門屋宇文愷所造太平公主降薛紹于縣廨設昏席初以縣門隘狹欲毀之高宗勅宇文愷所造製作多竒不須毀折也

長安縣廨長安志長壽坊西南隅長安縣廨去府六里曲江池在咸寧縣南十里太平寰宇記曲江池其水曲折有似廣陵之江故名之西京記朱雀街東第五街皇城之東第三街昇道坊龍華尼寺南有流水山曲謂之

曲江劇談錄曲江開元中疏鑿遂爲勝境其南有紫雲樓芙蓉園其西有杏園慈恩寺花卉環周烟水明媚都人遊玩盛于中和上巳之節綵屋翠幃匝于堤岸鮮車健馬比肩擊轂上巳賜宴臣僚京兆府大陳筵席長安萬年兩縣以雄勝相較錦繡珍玩無所不施百辟會于山亭恩賜太常及教坊聲樂池中備綵舟數隻惟宰相三使北省官與翰林學士登焉傾動皇州以爲盛觀入夏則菰蒲葱翠柳陰四合碧波紅藥湛然可愛好事者賞芳晨翫清景聯騎携觴疊疊不絕春明退朝錄曲江宴唐初設以慰下第舉人其後弛廢而進士會同年于

此開元時造紫雲樓于江邊至期上率宮嬪垂簾觀焉
 命公卿士庶大酺各攜妾妓以往倡優緇黃無不畢集
 先期設幕江邊是以商賈皆以奇貨麗物陳列豪客園
 戶爭以名花布道進士乘馬盛服鮮制子弟僕從隨後
 率務華侈都雅推同年俊少者為探花使有匿花于家
 者罰之開元天寶間旁有殿宇安史亂後盡圯廢文宗
 覽杜甫詩云江頭宮殿鎖千門細柳新蒲為誰綠因建
 紫雲樓落霞亭歲時賜宴又詔百司于兩岸建亭館名
 山記曲江亭在府城東曲江池西南白居易曲江宴樂
 狀右今日伏奉聖
 恩賜臣等於曲江宴樂并賜茶果者伏以暮春良月元
 巳嘉辰獲侍宴於內庭又賜歡於曲水蹈舞跼地歡呼

動天况妓樂選於內坊茶果出於中庫榮降天上寵驚
 人間臣等謬列近司猥承殊澤捧觴知感終宴懷慙肉
 食無謀未展涓埃之效素餐有愧難勝醉飽之恩以此
 競惶未知所報謹奉狀陳謝以聞謹奏歐陽詹曲江池
 記水不注川者在藪澤則曰陂曰湖在苑囿則為池為
 沼苑之沼囿之池力墾而成則多天然而有則寡茲池
 者其天然歟循原北峙迴岡北轉圓環四市中成坎窞
 寧窳港洞生泉喻源東西三里而遙南北三里而近當
 天邑別卜繚垣未繞乃空山之灤曠野之湫然黃河作
 其左塹清渭為其後洫褒斜右走太一前橫崇山濬川
 鈞結蟠護不南不北湛然中渟西北有地平坦彌望五
 六十里而無窪坳紫蓋凝而不散黃旗鬱以常在實陶
 鈞之至造化之工沙汰一氣之辰財成六合之日既以
 磽确外為寰宇敞無垠墀以居億兆又選英精內為區
 城束以襟帶用宅君長若人斯生支體具矣有心以繫
 其神焉若堂斯考廊廡設矣有室以處其尊焉彼如紫
 蓋黃旗之氣蓋陶鈞造化者用宅君長英精之所耶夫
 物苟相表裏制必同象泄夫外則廓以靈海導夫內則
 融乎此湫歷代帝王未得而有豈降巢室土之後聯綿
 千百之代建卜都邑不欲合夫天意而居乎將天意尚

同根深蒂固可與終畢者而命處乎故涸於有隋比我
皇唐之存孕詔其季主營之以須焉揆北辰以正方度
南端而制極墉隍劃趾勾陳定位地迴帝室湫成厥池
既由我署纜成伊去真主魏巍龍蟠虎踞爰自中而軌
物取諸象以正名字曰曲江儀形也觀夫妙用在人豐
功及物則總天府之津液疏皇居之墊隘潢汙入其洞
澈銷涎滌滌以下澄汗盪隨其佳氣蕩鬱攸而厚生萬戶
無重腿之患千門就爽塏之致其流惡含和厚生萬戶
有如此者皎晶如練清明若空俯睇冲融得渭北之飛
雁斜窺澹泞見終南之片石珍木周庇奇花中縹重樓
天矯以縈映危榭巉巖以輝燭芬芳蔭潛滉漾電凝凝
烟吐靄泛羽遊鱗斐郁以閑麗謐微而清肅其涵
虛抱景氣象澄鮮有如此者皇皇后辟振振都人遇良
辰於令月就妙賞乎勝趣九重繡轂翼六龍而畢降千
門錦帳同五侯以借至泛菊則因高乎斷岸祓禊則就
潔乎芳沚戲舟載酒或在流清芬入襟沈昏以滌寒
光眩目貞白以生絲竹駢羅緹綺交錯五色結章於下
地八音成文於上空鞞沸渭神交錯五色結章於下
藹數俞天人曳雲霓於元都其洗慮延歡俾人怡懌
如此者至若嬉遊以節宴賞有經則織埃不動微波以

寧熒熒淳淳瑞見祥形其或淫涵以情泛覽無斲則飄
風暴振洪濤噴射崩騰駱驛妖生禍覲其棲神育靈與
善懲惡有如此者某幸因受遣觀光上國身不遣而自
棄日無名以多暇詢奇覽物得之於斯矚太始之元造
訪前聞於碩老天生地成之理識之於斯矚太始之元造
之端徵之於碩老天生地成之理識之於斯矚太始之元造
輔陽之德也涵虛抱影氣象澄和厚生蠲疾則去陰之慝
宇也洗慮延歡俾人怡悅則致民樂土而安其志也棲
神育靈興善徵惡則俗知所勸而重其教也號惟天邑
非可謬創一山一水拳石草樹皆有所謂茲池者其有
謂之雄焉意我皇唐須有此地以居之有至此地須有
池以毗之佑不仁之亭毒贊無言之化育至矣哉以其
廣狹而方於大則小矣以其淵洞而論夫深則淺矣而
有功如彼有德若此代之君子蓋有知之而不述令民
無得而稱焉輒粗陳其旨刊諸石庶元荷日不用之力
也貞元五年歲在己巳夏五月十五日羅鄴曲江春
望詩故國東歸澤國遙曲江晴望憶漁樵都緣北闕春
先到不是南山雪易消瑞影玉樓開組繡歡聲丹景奏
雲韶雖然未得陪鴛鴦亦醉金觴祝帝堯盧綸曲江春
望詩菖蒲翻葉柳交枝暗上蓮舟鳥不知更到荷花最

深處玉樓金殿影參差雍裕之曲江池上詩殷勤春在曲江頭全藉羣仙占勝遊何必三山待鸞鶴年年此地是瀛州謹按唐書文宗本紀太和九年二月勅都城遊賞之地惟有曲江承平以前亭館接連近年廢毀思俾葺修已令所司芟除栽植其諸司如有力及要創置亭館者給與間地任其營造其年七月建紫雲樓九月浚曲江十月內出紫雲樓彩霞亭額令左軍中尉仇士良以鼓吹迎於銀臺門鄭注傳注言秦中有災宜興工役以禳之文帝能詩常吟杜甫江頭篇云云知天寶以前曲江四岸有樓臺行宮解署心切慕之既得注言即命左右神策軍差人淘曲江昆明二池仍許公卿士大夫之家于江頭立亭館以時遊賞即其事也然不旋踵罷

杏園玉海曲江池西會要大中元年正月敕進士放榜

後杏園宴集

韋曲在咸寧縣南二十里樊川雍勝畧唐韋安石別業

林石花亭號為勝地杜甫詩云韋曲花無賴家家惱殺人者即其地

杜曲在少陵原雍勝畧樊川韋曲東十里有南杜北杜杜固謂之南杜杜曲謂之北杜二曲名勝之地韋杜二家歷代顯宦故唐人語曰城南韋杜去天尺五司馬光詩話鄭工部詩云杜曲花光濃似酒灞陵春色老于人即此地

九曲池雍大記在長安城內興慶池西唐寧王山池院引興慶水西流疏鑿屈曲連環為九曲池上築土為基疊石為山植松柏有落猿岩栖龍岫奇石異木珍禽怪

關中勝蹟圖志 卷六
獸又有鶴洲仙渚殿宇相連左滄浪右臨漪王與宮人
賓客宴飲弋釣其中

定昆池雍大記本安樂公主西莊也在京城延平門外
景龍初命司農卿趙履溫爲公主疏園植果中列臺榭
憑空架迴棟宇相屬又勅將作監少監楊務廉引水作
沼延十數里時號定昆池通典安樂公主恃寵請昆明
池中宗不與公主怒自以家財別穿池號曰定昆景龍
中中宗幸焉

度支亭子長安志在永達坊輦下歲時記新進士牡丹
宴在永達亭子

家令寺園長安志在昌明坊貞觀中日南王入朝詔于
此營第尋還國宅遂廢復爲園

十六宅雍錄在安國寺東附苑城爲大宅分處十王謂
慶忠棣鄂榮儀光頰 齊也後盛壽陳豐常涼六王又
就封入內宅是爲十六宅後以諸孫成長又置百孫院
諸王府長安志寶歷二年以延康坊官宅一區爲諸王
府唐朝故事王府在京師合有曹局自天寶以後王不
出閣所置寮采過于間冗至是瓊王府長史裴簡求奏
遽創官府

永寧園長安志在永寧坊賜祿山永寧園爲邸又賜永

穆公主化觀為游燕地

奉誠園長安志馬燧宅在安邑里貞元末神策尉楊志

虔諷燧子暢使納田產遂獻舊第為奉誠園唐元禎奉誠園詩蕭

相深誠奉至尊舊居求作奉誠園秋來古巷無人掃樹

滿空墻閉戟門謹案通鑑載大歷十四年德宗初卽

位疾將帥治第奢麗命毀馬璘第因命馬氏獻其園為

奉誠園攷新舊唐書及盧氏雜說並云園為馬暢家宅

是通鑑誤以璘山池當之也

馬璘山池長安志在崇賢坊後入官貞元後羣臣多賜

宴于此

何將軍山林在塔坡通志少陵原乃樊川之北原自司

馬村起至此而盡其高三百尺在杜城之東韋曲之西

山林久廢上有寺浮圖亦廢唐杜甫陪鄭廣文遊何將

知第五橋名園依綠水野竹上青霄谷口舊相得濠梁

同見招平生為幽興未惜馬蹄遙百頃風潭上千章夏

木清卑枝低結子接葉暗巢鶯鮮鯽銀絲膾香芹碧澗

羹翻疑柁樓底晚飯越中行萬里戎王子何年別月支

異花開絕域蔓草匝清池漢使徒空到神農竟不知露

翻兼雨打開拆漸離披旁舍連高竹疎籬帶晚花碾渦

深沒馬藤蔓曲藏蛇詞賦工無益山林跡未除盡拈書

籍賣來問爾東家贖水滄江破殘山碣石開綠垂風折

筍紅綻雨肥梅銀甲彈箏用金魚換酒來興移無灑掃

隨意坐莓苔風磴吹陰雪雲門乳瀑泉酒醒思卧簟衣

冷欲裝綿野老來看客河魚不取錢只疑淳朴處自有

一山川棘樹寒雲色茵陳春藕香脆添生菜美陰益食

簞涼野鶴清晨走出山精白日藏石林蟠水府百里獨蒼

蒼憶過垂柳渚走馬定昆池醉把青荷葉狂遺白接羅

刺船思郢客解水乞吳兒坐對秦山晚江湖興頗隨牀

上書連屋階前樹拂雲將軍不好武稚子總能文醒酒

微風入聽詩靜夜分絺衣掛蘿薜涼月白紛紛幽意忽

不慙歸期無奈何出門流水駐回首白雲多自笑燈前

蜀口參贊圖志 卷六 三

舞誰憐醉後歌祇應與朋好風雨亦來過又重過何氏
詩問訊東橋竹將軍有報書倒衣還命駕高枕乃吾廬
花妥鶯捎蝶溪喧獺趁魚重來休沐地真作野人居山
雨尊仍在沙沉榻未移犬迎曾宿客鴉護落巢兒雲薄
翠微寺天清皇子陂向來幽興盡步履過東籬落日平
臺上春風發茗時石闌斜點筆桐葉坐題詩翡翠鳴衣
桁蜻蜒立釣絲自今幽興熟來往亦無期頗怪朝參懶
應耽野趣長雨拋金鎖甲苔卧綠沉槍手自移蒲柳家
纔足稻梁看君用幽意白日到義皇到此應常宿相留
可判年蹉跎暮容色悵望好林泉何日沾微祿歸山買
薄田斯懷恐不遂把酒意茫然

逍遙公別業在驪山之麓翰林志韋嗣立構別第于驪

山鳳皇原鸚鵡谷中中宗臨幸名所居為清虛原逍遙

谷唐張說東山記兵部尚書同中書門下三品修文館

懷林藪東山之曲有別業焉嵐氣入野榛煙出谷石潭
竹岸松齋藥碗虹泉電射雲木虛吟恍忽疑夢問關忘

術茲所謂邱壑夔龍衣冠巢許幸溫泉之歲皇上聞而
賞之乃命掌舍設帟金吾劃次太官載酒奉常抱樂停
輿輦於青靄佇鞞禱於紫氛百神朝於谷中干官飲乎
池上緹騎環山朱旆煇野縱觀空巷途歌傳壑是日即
席拜公道遙公名其居曰清虛原幽棲谷景移樂極天
子賦詩王后帝女宮嬪那媛歌焉和焉以寵德也加以
中宮敦序謂我諸兄引內子於重幄見兒童於行殿家
人之禮優棠棣之詩作於是實其筐篚下以昭忠信之
獻貢其束帛上以示慈惠之恩朝野歡并君臣義洽夫
飛翠華歷茨嶺至道之主也紆紫綬期赤松素履之輔
也千載一時難乎此遇故兩耀合舍衆星聚德雅道光
華高風允塞寒谷煦景竅崖潤色猗歟盛事振古未有
篆之元石貽代厥後李嶠奉和聖製幸韋嗣立山莊應
制詩萬騎千官擁帝車八龍三馬訪仙家鳳皇原上開
青壁鸚鵡杯
中美紫霞

王維別墅在藍田縣西南二十里雍錄輞川王維別墅

本宋之問別圃王維輞川詩序余別業在輞川山谷其

遊止有孟城坳華子岡文杏館斤竹嶺鹿柴木蘭柴茱萸泝宮槐陌臨湖亭南坨歌湖柳浪樂家瀨金屑泉白石灘北坨竹里館辛夷塢漆園椒園等與裴迪閒暇各

賦絕句云唐王維輞川閒居詩一從歸白社不復到青門時倚簷前樹遠看原上村青菰臨水拔白

鳥向山翻寂寞於陵子桔槔方灌園又孟城坳詩新孟城口古木餘衰柳來者復為誰空悲昔人有華子岡

詩飛鳥去不窮連山復秋色上下華子岡惆悵情何極

文杏館詩文杏裁為梁山茅結為宇不知棟裏雲去作

路樵人不可知鹿柴詩空山不見人但聞人語響返景入深林復照青苔上木蘭柴詩秋山斂餘照飛雨逐前

侶彩翠時分明夕嵐無處所茱萸泝詩結實紅且綠復

宮槐幽陰多緣苔鷹門但迎掃畏有山僧來臨湖亭詩

輕舸迎上客悠悠湖上來當軒對尊酒四面芙蓉開南

坨詩輕舟南坨去北坨森難卽隔浦望人家遙遙不相

識歌湖詩吹簫臨極浦日暮送夫君湖上一回首青山

春風傷別離樂家瀨詩颯颯秋雨中淺淺石溜瀉跳波

自相濺白鷺驚復下金屑泉詩日飲金屑泉少當于餘

歲翠鳳翊文螭羽節朝玉帝白石灘詩清淺白石灘綠

蒲向堪把家住水東西浣紗明月下北坨詩北坨湖水

北雜樹映朱闌迤邐南川水明滅青林端竹里館詩獨

坐幽篁裏彈琴復長嘯深林人不知明月來相照辛夷

塢詩木末芙蓉花山中發紅萼澗戶寂無人紛紛開且

落漆園詩古人非傲吏自闕經世務偶寄一微官婆娑

欲下雲中君裴迪孟城坳詩結廬古城下時登古城上

古城非疇昔今人自來往華子岡詩落日松風起還家

草露晞雲光侵履跡山翠拂人衣文杏館詩迢迢文杏

館躋攀日已屢南嶺與北湖相看復迴顧斤竹嶺詩明

流紆且直綠篠密復深一徑通山路行歌望舊岑鹿柴

詩日夕見寒山便為獨往客不知深林事但有麋鹿跡

木蘭柴詩蒼蒼落日時鳥聲亂溪水緣谿路轉深幽興

何時已茱萸泝詩飄香亂椒桂布葉間檀欒雲日雖迴

照森流猶自寒宮槐陌詩門前宮槐陌是向歌湖道秋

關中勝蹟圖志 卷六 三

來山雨多落葉無人掃臨湖亭詩當軒彌澁漾孤月正
 裴回谷口猿聲發風傳入戶來南垞詩孤舟信一泊南
 垞湖水岸落日下崦嵫清波殊森漫歙湖詩空濶湖水
 廣青熒天色同艤舟一長嘯四面來清風柳浪詩映池
 同一色逐吹散如絲結陰旣得地何謝陶家詩樂家瀨
 詩瀨聲喧極浦沿涉向南津汎汎鷗鳧渡時時欲近人
 金屑泉詩縈渟澹不流金碧如可拾迎晨含素華獨往
 事朝汲白石灘詩跂石復臨水弄波情未極日下川上
 寒浮雲澹無色北垞詩南山北垞下結宇臨歙湖每欲
 采樵去扁舟出菰蒲竹里館詩來過竹里館日與道相
 親出入惟山鳥幽深無世人辛夷塢詩綠堤春草合王
 孫自留翫况有辛夷花色與芙蓉亂漆園詩好間早成
 性果此諧宿諾今日漆園遊還同莊叟樂椒園詩丹
 刺腎人衣芳香留過客幸堪調鼎用願君垂采摘
 大興湯院通志藍田西南有地雪落卽融唐時有異僧
 見之曰必溫泉也掘之果然凡病者浴之輒愈後有白
 魚之瑞神女屢降立玉女堂于泉側明皇賜名大興湯

院

太平公主宅長安志在興道坊歿官後賜李令問居之

臣謹按以下宅第並以長安萬年坊巷東西爲次詳

見宮闕卷

令狐楚宅長安志在開化坊

謹案李商隱詩言楚宅在晉陽里與此異

李光顏宅長安志在開化坊穆宗初賜第崇德坊以爲

別宅又沈傳師宅並在此坊

元載宅長安志在安仁坊譚賓錄載城中開南北二甲

第杜陽編載宅有芸輝堂芸輝香草名出於闐國又有

別宅在進昌坊又杜佑宅並在此坊

房元齡張茂昭于德晦宅長安志在務本坊

蘇勗宅長安志在崇義坊後為英王園

段秀實宅長安志在崇義坊德宗所賜又馬懷素竇易

直宅並在此坊

楊師道宅長安志在長興坊其地後分裂為韓琦崔元

童崔光意等居

張嘉貞宅長安志在長興坊本崔日知宅

馬璘宅長安志在長興坊德宗實錄大歷十四年七月

毀

杜鴻漸宅長安志在長興坊鴻漸于長興正源第崇飾

門館賦詩曰常願追禪侶安能挹化源朝士多和之又

紀國大長公主漢陽大長公主王璠宅並在是坊

張說宅長安志在永樂坊本王德真宅說加修葺居之

又別宅在宣義坊

裴度宅長安志在永樂坊唐實錄度自興元請朝張權

輿以度名應圖讖沮之帝城東西橫直六岡苻易乾卦

之數度永樂里第偶當五岡故權輿以為詞

武元衡李宗閔韓愈宅長安志在靖安坊

高延福宅長安志在來庭坊力士之父孫季良高府君

墓誌延福終于來庭里第又梁守謙宅並在此坊

魏徵宅長安志在永興坊本隋宇文愷宅封演見聞錄徵所居室屋卑陋太宗欲爲營構輒謙不受泊寢疾太宗將營小殿遂輟其材爲造正堂開元中此堂猶在仇士良宅長安志在廣化坊蘇瓌宅長安志在崇仁坊本薛元超宅又褚无量宅亦在此坊

李林甫宅長安志在平康坊本李靖宅景龍中韋庶人妹夫陸頌所居韋氏敗靖姪孫令問居之後爲林甫宅有堂如偃月號月堂每欲排擠大臣卽處之思所以中傷者若喜而出卽其家碎矣又說其宅東北隅有妖怪

奏分其半爲嘉猷觀又蘭陵公主褚遂良裴光庭張宏靖宅並在此坊

李誨宅長安志在宣陽坊後爲韋溫宅韋氏敗賜恩國公主

竇毅宅長安志在宣陽坊毅太穆皇后之父宅西有歸寧院

楊國忠宅長安志在宣陽坊虢國夫人居坊之左國忠第在其南太真外傳楊銛與國忠三家于宣陽里甲第洞開僭擬宮掖每造一堂費逾千萬明皇雜錄虢國夫人宅本韋嗣立舊宅又郭元振韓公武宅並在此坊唐杜

陽中勝蹟圖志 卷一
甫過代公故宅詩豪俊初未遇其跡或脫畧代公通泉尉放意何自若及夫登袞冕直氣森噴薄磊落見異人豈伊常情度定策神龍後宮中翕清廓俄頃辨尊親指揮存顧託羣公有慙色王室無削弱迴出名臣上丹青照臺閣我行得遺跡池館皆疏鑿壯公臨事斷顧步涕零落精魄凜如在所歷終蕭索高詠寶劍篇神交付冥漠

于志寧宅長安志在親仁坊後併入相府

安祿山宅長安志在親仁坊祿山故事舊宅在道政坊

元宗以其隘陋更于親仁坊選寬爽之地出內庫錢更

造譚賓錄天寶九載祿山入朝勅于親仁坊南街造宅

郭子儀宅長安志在親仁坊譚賓錄宅居其地四分之

一通永巷又滕王元嬰鄭萬鈞李勉馮宿宅並在此坊

楊憑宅長安志在永寧坊唐書本傳憑拜京兆尹治第

永寧里功役煩叢謗議頗謹貶臨賀尉窮幽記白樂天

得楊憑宅竹木池館有林泉之致因爲池上篇

王仁皎宅長安志在永寧坊本鄭善果宅後臨江王囂

買之神龍初宗正卿李晉居焉繕造廊院稱爲甲第晉

誅後勅賜仁皎又蘇威裴行儉裴炎李輔國徐浩高郢

王鏐王涯李聽白敏中宅並在此坊

李晟宅長安志在永崇坊興元元年賜第

鄭綯宅長安志在昭國坊

渾瑊宅長安志在進昌坊興元元年賜第

陽中勝蹟圖卷之六
朱泚宅長安志在安興坊

宋璟宅長安志在大寧坊譚賓錄璟宅造屋悉東西正陽又王同暉宅亦在此坊

張延師宅長安志在安邑坊兄弟三人同時二品甲第宏敞高門洞開一宅之中三戟齊列時人號之三戟張家

李吉甫宅長安志在安邑坊盧氏雜說李吉甫宅洪師謂其地形如玉杯僧儒宅如金杯

嚴綬宅長安志在宣平坊

裴遵慶宅長安志在昇平坊國史補遵慶罷相知選朝

廷優其年德令就第注官自宣平坊榜引士子以及東市兩街時人以爲盛事

柳公綽宅長安志在昇平坊公綽子仲郢自拜諫議大夫後每遷官羣鳥大集于第之庭木戟架皆滿比五日而散唯除天平軍節度不至遂終鎮所又劉沔宅亦在此坊

張九齡宅長安志在修政坊

姚元崇宅長安志在興寧坊屋宇並官所造

崔琳宅長安志在興寧坊琳祖義元父神慶伯父神基皆爲相

李愬宅長安志在興寧坊賜第

侯君集張行成宅長安志在道政坊

牛僧孺宅長安志在新昌坊

李抱玉宅長安志在修德坊

殷開山顏師古宅長安志在敦化坊貞觀永徽間太常

少卿毆陽詢著作即沈越賓亦住此坊殷顏南朝舊族

歐陽與沈又江左士人時人因呼為吳兒坊

程懷直宅長安志在安業坊懷直自滄洲歸朝德宗賜

務本里宅又賜安業里宅

魚朝恩宅長安志在光行坊

崔鉉宅長安志在通義坊

豆盧欽望宅長安志在頡政坊

劉仁軌崔邠宅長安志在光德坊

閻立本宅長安志在延康坊西亭有立本所畫山水又

有宅在長春坊

李光弼宅長安志在敦義坊

武三思宅長安志在休祥坊本周道務宅神龍中三思

以子崇訓尚安樂公主大加雕飾三思敗後主移于金

城坊開元中道務子勵言復居之

尉遲恭宅長安志在長壽坊

李勣宅長安志在普寧坊

韓滉宅長安志在昌化坊

李靖宅在三原縣韋端符觀李衛公故物記端符令三原坐中揖其羣官有客曰李彥芳是衛公之胄其家傳賜書與他物器俱無恙

柳公權宅在耀州北四十里通志宅廢今名柳家原

宋寇準宅通志新說曰府城掖庭街有寇萊公宅中有山池熙熙臺後爲寺號安衆禪院中有萊公祠堂又渭南縣亦有萊公宅下都故城普照寺卽其遺址

种放宅通志新說曰府城街後有种太尉宅中有奎鈞

慶賜之閣閣下東壁繪晉王羲之蘭亭圖西壁繪廬山遠公白蓮社圖

空翠堂在鄠縣西五里漢陂北岸通志堂取杜甫漢陂行絲管啁啾空翠來之句宋知縣張伋撰記久而堂廢明嘉靖間重建前有紫閣後有菱池氣象清幽松竹叢中水磨之聲不絕

司竹監在盩厔縣東三十里長安志史記渭川千畝竹漢爲秦地有鄠杜竹林晉地道記司竹都尉治鄠縣其園周一百里以供國用唐置司竹監丞掌之隋義寧元年唐高祖起兵其第三女平安公主舉兵于司竹園號

娘子軍宋設監仍唐制通志明設司竹局以大使典之

宋蘇軾司竹監燒葦園因召都巡檢柴貽勗左藏以其徒會獵園下詩官園刈葦歲留槎深冬放火如紅霞枯槎燒盡有根在春雨一洗皆萌芽黃狐老兔最狡捷賣侮百獸常矜誇年年此厄竟不悟但愛蒙密爭來家風迴焰卷毛尾焚欲出已被蒼鷹遮野人來言此最樂徒手曉出歸滿車巡邊將軍在近邑呼來颯颯從矛義戍兵久間可小試戰鼓雖凍猶堪搗雄心欲博南澗虎陣勢頗學常山蛇霜乾火烈聲爆野飛走無路號且呀迎人截來妻逢箭避犬逸去窮投置擊鮮走馬殊未厭但恐落日催棲鷓鴣斃旗仆鼓坐數獲鞍挂雉肩分麇主人置酒聚狂客紛紛醉語晚更譁燎毛燔肉不暇割飲啖直欲追羲媧青邱雲夢古所咤與此何啻百倍加苦遭諫踈說夷羿又被賦客嘲淫奢豈如間官走山邑放曠不與趨朝衙農工已畢歲云暮車騎雖少賓殊佳酒酣上馬去不告獵獵霜風吹帽斜

姚氏山亭通志在蓋屋黑水谷宋蘇軾自仙遊回至黑水見居民姚氏山亭高

絕可愛復憩其上詩山鷓曉辭谷似報游人起出門猶屢顧慘若去吾里道途險且迂繼此復能幾溪邊有危構歸駕聊復昵愛此山中人縹緲如仙子平生慕獨往官爵同一屣胡為此溪邊眷眷若有俟國恩久未報念此暫且泚臨風浩悲咤萬世同一軌何年謝簪紱丹砂留迅晷

望輝堂在耀州東鑑山通志山年豐則有光如鑑故登

此堂以望之宋皇祐中華原令楊庭建

金張中孚宅通志府城草場街有金光祿大夫張中孚

宅中有頤真堂衆樂堂流杯亭後為錢監元為利用倉

元成德堂通志長安府學成德堂七門八椽高敞雄壯

元末已毀明宣德中建為明倫堂

廉相泉園通志元至元中平章廉希憲行省陝右愛秦

中山水遂于樊川杜曲林泉佳處葺治廳館亭榭導泉
灌園移植漢沔東洛奇花異卉畦分碁布松檜梅竹羅
列成行暇日雅歌投壺彈琴詠詩其間

柳塘在鄠縣南山下通志元楊奐隱居教授其徒植柳
千株有清風閣讀書堂

明秦王府在西安府城中之左雍大記洪武初命長興
侯耿炳文修洪武三年四月初七日封愍王之國于秦
又保安郡王府在秦府之西永興郡王府在秦府西南
一里興平郡王府永壽郡王府並在秦府西南二里宜
川郡王府在秦府西南三里小池坊汧陽郡王府在秦

府西北半里郿陽郡王府在秦府東南三里臨潼郡王
府在東城之外洪武中為蒲城郡主府第

關中勝蹟圖志卷六終

