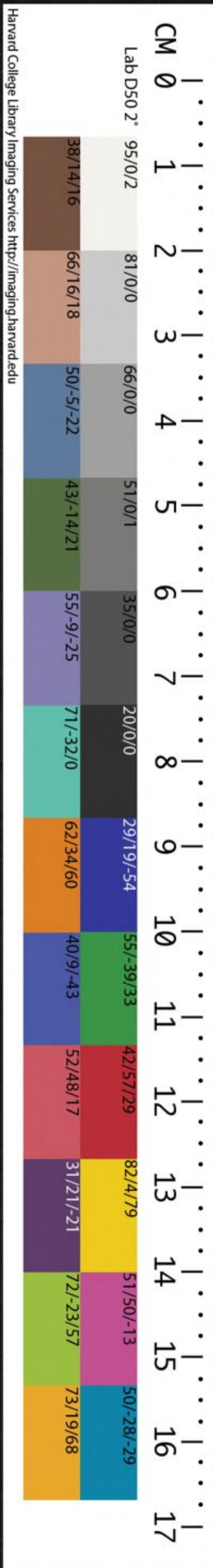


CHL 4687.801

94

CHINESE-JAPANESE COLLECTION
HARVARD COLLEGE LIBRARY
FROM HARVARD YENCHING INSTITUTE

MAR 23 1932





有成該旗都統按人數之多寡分別等次請

旨議敘○乾隆八年奏準考取八旗義學繙譯教習

例由該旗將舉貢生員咨送但教習爲人師範

務擇其年逾三旬行無匪僻者具結送部驗明

考試至教習內有教導國語之教習亦照此例

送考○十年奏準教習蒙古官學生之巴克什

卽教習五年期滿詳加考覈不能教導者令歸旗

當差人明白實心訓導者分別等次引

見恭候記名注册仍畱在學遇有該旗應升之闕與

應升人員分別簡補○十一年奏準八旗義學

滿洲教習內原食錢糧之人停給教習公費米。未食錢糧之人仍給與公費米。○十二年奏準。八旗舊營房教習於營房兵丁內選取充補。令營房居住之旗員並管營房之叅領不時稽察。○十七年議準。八旗未及歲之世爵食半俸者。原有移送官學讀書之例而就學者甚少。此輩幼童或因過於溺愛不習技藝。或恃身已爲官。任意作爲。或見食俸祿爲匪人誘惑。成丁後長進者少。不肖者居多。見在未及歲之世爵一百七十人。請於八旗兩翼各設官學二所。交工部

以米局官房作速修理

簡命一二品大臣專管教訓。設教習國語及騎射之人。學內所用薪炭等物統交管學大臣察例具奏。凡八旗世爵內十歲以上均送官學。教習國語騎射。三年期滿。管學大臣請

旨。特簡王公大臣考試。已及歲世爵之國語騎射。分別等第奏

聞。列爲一等者引

見。或在部行走。或授爲侍衛。候

旨簡用。以示鼓勵。二等者在該旗印房學習行走。優

者對品補用。三等仍畱學教導。照常支給半俸。三年再行考試。倘仍無造就之機。卽行革除。將世爵於應襲人員內。別行承襲。○又奏準。八旗見在年幼世爵一百七十人內。未及十歲者二十六人。十歲以上。堪習技藝之世爵。一百四十四人。今設立官學。各按該旗適中地方。擇得左翼鑲黃旗漢軍。鑲白旗蒙古米局。右翼鑲藍旗蒙古。鑲紅旗滿洲米局官房。行文工部。作速修葺。設立官學外。鑲黃正白二旗。合爲一學。鑲白正藍二旗。合爲一學。正黃正紅二旗。合爲一學。

鑲紅。鑲藍。一旗。合爲一學。約束官。每翼委叅領二人。輪流整飭。掌管學內一應事宜。每學委領催二名。驍騎八名。看守房屋。聽差管理大臣。仍不時赴學。稽察學業。無致怠惰偷安。教習國語之人。照選漢軍教習之例。於本旗滿洲散秩官筆帖式。因公呈誤廢員。降級調用之人員。內選補。每翼選補四人。見任職官。每月支銀二兩。無祿人。支銀二兩。米一斛。折銀支給。每學設教習二人。教習騎射。亦於滿洲旗護軍校。前鋒護軍內。每翼選四名。照國子監助教例。每月支公費

銀一兩五錢。每學月給公費銀四兩。以為構買冰塊薪炭之用。均於該旗房租銀內動支。用過銀數。該旗統於歲終奏銷。再教習國語及騎射。每旗各一人。該旗都統擇人品端方。可以為師者。送學教習。三年期滿議敘。不善教授者。即行駁回更換。官則送部察議。兵則責革。

一錄送考試。順治八年題準。滿洲蒙古子弟。歸順天府考試。生員通清漢文者。繙譯漢字文一篇。通清文者。作文四字文一篇。漢軍子弟。令順天學院與民童一例考試。○又定。滿洲蒙古考試。

繙譯與漢人分列。○九年。題準。漢人。

人例。考取廩膳生。並按年出貢。○順治

十四年。停止八旗考試。○又定。停止考試。繙譯

滿洲漢人。一例考試。漢文。○康熙六年。題準。八

旗有願作漢文者。試各都統開送禮部。移送

順天學院。滿洲蒙古。編一號。漢軍與漢人同

場考試。文優者。即入順天府學生員額內。○又

題準。滿洲蒙古。漢軍。試者。照漢童生例。禮部

轉劄順天府。丞先行錄取。移送學院考試。○十

年。議準。滿洲蒙古。既。漢文。亦準考取廩。增。按

年出貢。○十二年題准旗人照漢人生童一例
歲科兩考試。○又題准

盛京各旗子弟通習漢文者與

盛京民童一例考試漢文。○十五年停止八旗考

試。○二十六年

恩詔八旗準同漢人一例考試遵

旨議准。滿洲蒙
漢軍照舊立取生員

盛京
取生員
會試編次在

京滿
并考試
○二十六年覆

準
不能
騎射者不准

考試。○二十九年題准奉天府滿洲蒙古漢軍

考取生員。奉天將軍副都統等驗馬步射能者

送該府丞考試。○四十八年題准八旗漢軍內

府旗鼓佐領下未入流筆帖式庫使由官學生

補授之外郎閑散人等有願考試武生者該旗

開具姓名移送順天府照例申送學政考試時

將所取武生並中書及部院衙門六七八品筆

帖式不論上朝未上朝之廕生監生以及監生

之護軍領催驍騎執事人願考試武舉者該旗

亦開列姓名移送順天府與武生一例鄉試不

中者仍各當差。會試亦照文場例。別編合字號。
○五十三年覆準。文生員有願改入武場。武生
有願改入文場者。準其起送鄉試。其文舉人武
舉。有願改考者。亦照此準其起送會試。中式者
照例造入新冊。不中者仍歸文武原冊。不準再
行改考。○五十四年定。每逢鄉會試。兩翼
欽點都統各一人。副都統各二人。叅領各一人。旗員
各二人。入場約束。八旗應試士子。三場試畢。乃
出闈。○六十年定。八旗都統等。俟出榜一同出
闈。○雍正元年奉

旨。八旗滿洲。除照常考試漢文外。繙譯亦屬緊要。應將
繙譯考試秀才舉人進士之處。定議具奏。遵

旨。議準。三年考取生員二次。舉人一次。進士一次。鄉試
取中舉人。見今爲數無多。暫停會試。○又覆準。
八旗滿洲。照漢軍例。亦準考試武生武舉。○又
覆準。八旗漢軍武童考試外場。由兵部開列八
旗副都統職名具題。請

簡一人。會順天學政考試。奉天武童。由將軍委協領
一人。會府丞考試。選取學政將選取之人。考試
策論。取進入學。○二年覆準。八旗生員歲考時。

該旗都統交各佐領催赴考試。如有告假患病緣事及隨任等情。令其報明該教官詳察確實。申報學政。照例補考。若有無故不考者。褫革其八旗漢軍武生。亦照文生員歲考例舉行。至滿洲蒙古漢軍生員內。如年老有疾者。亦準其告休。給與衣頂注冊。漢軍武生亦照此例。○又覆準八旗生員。

特恩給與錢糧。瞻養讀書。若無考較。恐或怠於誦讀。令該旗都統於歲考前將領錢糧生員備造清冊咨禮部轉送學政。嚴加較閱。考居前等者。照

常額給居四等以下者。停其給發。遇下次考居

一、二、三等。照漢廩生開復例。仍給原領錢糧。如

四等不願再考。卽將學冊除名。聽其復歸護軍

驍騎當差。○又議準。嗣後令八旗都統遇歲考

之年。將各佐領下生員。嚴催赴考。學臣照考漢

生員例。優等補廩。補增劣等降青。降社。但八旗

生員有考箭之例。文理兼長爲難。如無甚荒謬。

不必苛求。置之後等。○四年議準。向例鄉會試。

每翼用都統一人。副都統二人。叅領一人。旗員

二人。約束士子。若令副都統二人。旗員四人。盡

足彈壓。嗣後鄉會試。每翼除副都統各一人。叅領各一人。散秩官各一人。入闈稽察彈壓。三場試畢。副都統等亦卽出闈。○七年覆準。八旗考試文武生員舉人進士。於四月之前。禮部行文各該旗。咨取名冊。該旗將姓名年貌。造具清冊。於兩月之前。移送禮部。會同兵部覈對。如該旗不依限造送。禮部據實題叅。如禮兵二部不詳加覈對。以致遺漏舛錯。監射大臣題叅。仍補改入冊。準其考試。再鄉試之年。該學政於六七月間。始行科試。其考取生員。不便拘定四月兩月

之限。應於科試考取後。該旗速行造冊。送部轉送兵部考試。騎射臨考之時。每旗委叅領各一人。每叅領下。委賢能旗員各一人。每佐領內。管領下。委領催各一人。率領應試之人。送與委出之叅領等官識認。於騎射時。公同送考。并將委出之叅領旗員領催等職名。與應試人之花名冊。一并移送禮部注册。禮兵二部覈對花名冊。亦傳集伊等。公同對閱。毋致遺漏舛錯。射畢入場時。亦令原委之叅領旗員領催等識認送考。如對冊考射入場之時。該叅領等不親到者。該

部卽行題叅。○又題準。旗下送考童生。照外省考試。由該旗考試過。送本叅領考取。再報都統。咨送學院。入場之日。各該佐領。親率領催。點名搜檢。或生童等。代考夾帶。或叅佐領不秉公考試。察出。一并治罪。○又議準。十五歲以下。應考之童子。均停其騎射。止考試步射。如有熟悉騎射。情願考試者。聽。○又覆準。考試期近。兵部咨取副都統等職名時。各該旗副都統。卽擇定本旗老成勤慎。能識漢字之領催五名。俟宣旨之日。各率至。

午門前豫備其

等所編號口柵闌之外。領催加意看守。照依卷面字樣放進。封號後。隨叅領等官巡察。○十年議準。八旗童生。遇考試之年。禮部行文到日。各叅領遞傳各佐領下童生。彙齊造冊。申送本旗都統。擬定考試日期。行文翰詹衙門。咨取科甲出身滿官一人。在該旗公所。會同叅領佐領考。試。應試童生。於試日黎明。齊赴該旗公所。聽各該佐領點名識認。以杜頂冒等弊。試竣。將錄取

童生數目。呈報都統。造具三代履歷年貌滿漢清冊。移送禮部。轉送兵部考射。其試卷鈐印彌封。巡邏搜檢等項。均交各該旗委官辦理。○十一年奏準。八旗於考試之時。將應考之人。詳加分別滿洲。蒙古。漢軍。明白開注於冊。如有漢軍冒入滿洲額內取中者。一經察出。將咨送之都統。佐領等官。交部分別議處。○十二年

諭。清釐八旗歲考。不到生員。原以杜規避之弊。然不肯發員。或藉此生事苛求。亦未可定。著該都統轉飭各

該都統即行察究。欽此。○又諭。朕御極以來。於滿漢人材。廣開登進之途。冀收得人

之效。是以雍正元年。定有滿洲亦準考試武場之例。今已行之十年。未見有宜用綠旗之才。況滿洲弓馬技勇。遠勝漢人。將來行之日久。豈敢將場前列。悉為滿洲之所占。而滿洲文藝。不及漢人。又若考試內場時。不免有傳遞代作等弊。似此在藝人材之道。未有裨益。著行停止。欽此。○又覆準。入籍生員。應將兩試。務令該都統轉飭各該旗。嚴催各生。應期赴考。如果各該旗。遠方

五旗王公府屬旗鼓佐領內者。此等人員。原繫漢人。並非滿洲。因考試時。皆由滿洲都統咨送。是以從前。每有在滿洲額內。入學中式者。應令內務府。八旗滿洲都統。覈明內府。及王公府屬舊漢人。誤在滿洲額內。入學出貢。應歸入漢軍額內考試者。定限三月。逐一清出緣由。取具該叅佐領印結。造冊咨禮部存案。嗣後內務府。八旗都統。務嚴飭該管官。於考試時。逐一稽察。其投充莊頭子弟。及內管領。旗鼓佐領下之舊漢人。均別冊送部。歸入漢軍額內考試。有將應入

漢軍冊之人。造入滿洲冊內咨送者。察出叅奏。該管都統佐領。照朦溷造冊例議處。○四年覆準。嗣後學政歲試滿學生員。如有患病事故者。定限科考時補考。科考時。仍有患病事故者。定限下次考試補考。統令該管官。察覈嚴催。務於限內補試。各省駐防隨任生員。距京遙遠。原與在籍諸生不同。若槩令赴京歲試。多有未便。若任不赴考。亦與例不符。今酌議駐防隨任各生。有來京鄉試者。卽令補行鄉試。其因路遠。及有事故不鄉試者。仍令教官造冊。注明該生駐防

隨任所在。加結申詳學政存案。並不準止應鄉試。不補歲考。致滋規避之弊。旗員教官亦不許藉端苛索。倘有詐稱駐防隨任。及已經考過。仍復羈留者。明屬徇情朦溷。卽行叅處。至隨任回旗之生員。仍按欠考次數。照例補試。○又奏準。旗人有因祖父虧空。力不能完。治以枷責之罪者。如繫閑散人。應準其考試。其有已經出仕。及進士舉人。因代賠祖父虧空。力不能完。治以枷責之罪者。均照閑散人等準。其一例。應童子試。並得與旗下繙譯等項考試。若本旗虧空。及

事枷責。並原案載有不準考試字樣者。不準考

試。其有曾經發遣。及入辛者庫。卽內管領。食廩米人。

數回者。本身均不準考試。○又議準。繙譯鄉試取中

舉人。爲數已多。請舉行會試。○又議準。入場之

副都統。準隨從役五名。叅領旗員。準隨三名。○

五年覆準。八旗投充養育俘獲人等。曾在伊主

家服役。開戶之後。究有主僕之分。其子孫應不

準考試。至別載冊籍人戶內。惟奉

旨準其居官考試。及抱養民人。本繫良家者。準其考

試外。其餘考試。一槩禁止。○六年奏準。八旗遠

年開戶人等內除前奉有

諭旨準其考試之舉監生員仍遵

旨準其考試外至投充養育俘獲人等未經開戶以前在伊主家身供役使曾有主僕之分雖經開戶其本身及子孫考試之處應行禁止至八旗別載冊籍之人雖與開戶有閒實非正戶可比如令同與考試誠恐冒濫此內有正戶抱養民人別載冊籍者本繫良民應準其考試其有從前奉

旨準其居官考試者原繫

恩加本身應遵

旨仍準其居官考試外其有奉

旨後考中舉貢生員並捐納貢監者將伊等仍畱與貢生監頂帶終身至伊等子孫及一切別載冊籍人等考試之處槩行禁止○又議準停止滿洲筆帖式考試武場惟漢軍仍得考試並準其文武改考○又議準應試人等有年至五十五歲以上者免考騎射○七年定繙譯會試不必別爲一場卽於文闈會試二場時別編號舍一同考試○又覆準文武互試之例永行停止○

九年奏準。貢院甄門外。八旗分爲八處。凡送考之叅領等。率領應試士子。各按旗分。隨牌候點。如有溷行進入者。立即治罪。先期行文各旗。將送考之叅領旗員姓名。並每翼委出之甄門叅領姓名。開送外場監察御史。如送考之叅領旗員。有不按旗分。一任士子溷入者。該御史即將送考之叅領等察叅。如甄門叅領。一任送考之人溷入擁擠。除將溷入之人治罪外。仍將該叅領叅處。○十九年遵

旨議準。繙譯鄉會之設。原欲旗人學習國書。並非以科名爲重。乃近年以來。應試之人。多事鏤刻字句。希圖中式。於實在繙譯文義。轉覺相去愈遠。況學習繙譯之人。原皆可考取中書筆帖式。庫使。亦不必藉鄉試會試。始以爲進身之階。嗣後繙譯生員。應仍照舊考試。畱爲伊等考取中書筆帖式之地。其鄉會試。永行停止。

一旌表。順治九年題準。滿洲蒙古漢軍孝子。順孫。義夫。節婦。該管佐領。驍騎校。覈實送叅領。叅領。覈實送都統。副都統。都統。副都統。覈實送禮部。禮部覈實。奏請旌表。○又題準。旌表節孝。滿

洲蒙古漢軍支戶部庫銀三十兩聽其自行建坊。○十二年題準滿洲蒙古漢軍凡應旌表之人該旗於歲終彙送禮部禮部題請旌表。○十四年題準凡婦人已受

誥封者不更旌表。○康熙二十七年

諭近見京城及各省尚多夫亡從死者人命關繫重大死亡已屬堪憐修短聽其自然豈可妄捐軀體況輕生從死事屬不經若復加褒揚恐益多摧折嗣後夫歿從死永行嚴禁如有必欲身殉者赴部及該管官陳訴竣事聞定奪欽此。○三十五年題準節婦自三

十歲以內守節至五十歲者卽行旌表。過五十歲者將遲延緣由報部。○五十一年題準受聘未嫁之女聞訃剪髮成服敬守夫墓守節三年從容自縊與尋常輕生者不同照例旌表。○五十四年覆準孀婦撫子守志因親屬逼嫁投環原非激烈輕生照例旌表。○雍正元年議準孀婦守節十五載以上逾四十而身故者亦令該管官察報一例旌表。○又議準八旗分左右翼各建一祠一爲忠義孝弟祠一爲節孝祠刊刻姓名於牌坊之上已故者設牌位於祠中春秋

欽定大清會典事例 卷之二百七十一
二季致祭。○二年議準。行文八旗直省巡撫。凡臨陣捐軀。守土授命之文武諸臣。及偏裨士卒。詳繕籍貫事蹟具奏。交工部於

京城內。建立昭忠祠。春秋致祭。○三年覆準。孝女以父母未有子姪。終身奉親不嫁者。照孝子一例旌表。○五年覆準。定例旌表孝子。順孫。義夫。節婦。其孝婦旌表之處。並未有例。婦女孝行無虧。應請一例旌表。○乾隆元年議準。凡婦人已受

誥封者。例不更爲旌表。若三十歲以內守節。迨撫子成立之後。因子顯達。始獲受

封者。亦準其一例旌表。○十年奏準。節孝旌表後。身故者。一例入祠。其從前有於旌表後身故。未經入祠之人。亦準畫一辦理。○十二年奏準。外省駐防陣亡官兵。一例入昭忠祠。○十四年議準。守節之義。實緣夫亡守志。舅姑年老無倚。婦兼子職奉養終身。或外迫強暴。終保貞潔。或境處單微。秉節愈堅。如斯之類。理宜題請旌表。給銀建坊。歿後致祭祠內。以光俎豆。至於尋常守節之婦。雖云合例。不便一槩辦理。漫無分別。應於

欽定大清會典事例 卷之二百七十一
本家呈報之時。該管官覈其年例相符。酌量給匾嘉獎。附疏彙題。於具題之後。仍題名於碑。不令湮沒。

優卹

一親隨兵。順治初年定。滿洲都統親隨兵八名。蒙古漢軍都統六名。護軍統領前鋒統領五名。公四名。侯伯滿洲副都統三名。蒙古漢軍副都統領侍衛內大臣大學士尚書左都御史。子二名。侍郎左副都御史學士通政使大理寺卿詹事王府長史前鋒叅領護軍叅領驍騎叅領男佐領各一名。○康熙六年覆準領侍衛內大臣。準親隨兵五名。內大臣二名。○十八年覆準散秩大臣準親隨兵一名。○雍正元年議準見今

京城滿洲都統親隨兵八名。蒙古漢軍都統六名。領侍衛內大臣前鋒統領護軍統領步軍統領五名。滿洲副都統三名。蒙古漢軍副都統二名。步軍翼尉一名。其所得銀米向與馬兵相等。後經條奏裁減。每月止給銀一兩米二斛。今應將都統前鋒統領護軍統領步軍統領副都統步軍翼尉等親隨兵仍照舊給銀三兩。領侍衛內大臣職任較大。其親隨兵數應與滿洲都統同。前鋒統領護軍統領亦有管轄兵丁之責。其親隨兵數應與蒙古漢軍都統同。均支銀三兩。此等親隨兵毋庸給米。每歲照米數折銀十有三兩。於支米時給發。○二年奉

旨。八旗大臣等親隨兵錢糧。有領受者。有不領受者。此後著一槩照例給與。○又議準。每旗前鋒護軍叅領。皆有食一兩錢糧之親隨兵一名。今增給錢糧二兩。米折銀一兩。至前鋒侍衛副護軍叅領。向無親隨兵。亦給與一名。每名食錢糧銀一兩。米折銀一兩。奉

旨。前鋒侍衛亦照叅領給與。○四年議準。驍騎叅領。每月給親隨兵餉二兩五錢。副叅領一兩五錢。均

不給米價銀。○七年奉

旨。八旗大臣等。應量給養廉。著動用兩浙鹽課餘銀萬兩。分給前鋒統領。護軍統領。前鋒參領。前鋒侍衛等。再動用兩淮鹽課餘銀二萬四千兩。分給八旗都統以下。至叅領等官。○又奉

旨。八旗都統副都統及叅領等。朕將兩淮鹽課餘銀。每旗賞給千兩。其滿洲蒙古漢軍之叅領。多寡不同。將賞給三旗銀三千兩。卽於三旗內合算。應給都統若干。副都統若干。叅領若干。著管理旗務之王大臣議奏。遵

旨。議準。都統各給二百四十兩。副都統各一百七十兩。叅領十有二人。並管理游牧察哈爾之叅領一人。各六十兩。副叅領十有二人。各四十兩。再鑲紅。正黃。正藍。三旗游牧察哈爾叅領。繫本處人。原食半俸。居住游牧地方。應不給與。此三旗各餘銀六十兩。並大臣內有兼職者。所餘銀。歲終。令聲明緣由。統於該旗中公收貯。遇有應行賞賜之處。再請賞給。○十年奏準。八旗護軍校。驍騎校。定例於每年春秋二季。共支領俸銀六十兩。今增設之副護軍校。副驍騎校等。每月皆

支領月餉五兩。若遇閏月。較之護軍校等。轉多得銀五兩。嗣後請將副護軍校等閏月錢糧。仍照常給與。護軍校等俸銀。與副護軍校等。一例。每月支給月餉五兩。○乾隆元年奏準。八旗滿洲副都統。原有親隨兵三名。較滿洲都統少五名。今酌增一名。蒙古漢軍副都統。原有親隨兵二名。較之蒙古漢軍都統少四名。今酌增一名。護軍叅領。前鋒叅領。驍騎叅領。原有親隨兵一名。今增一名。副護軍叅領。副驍騎叅領。前鋒侍衛。原有親隨兵一名。今各增半名。○三旗內

府叅領等。亦一例給與。以上各官。所給親隨兵。均每名給與月餉三兩。米折銀一兩。於正項錢糧內關支。至八旗佐領。並上三旗內府佐領。奉有

諭旨。於本佐領下。額設驍騎數內。各給一名。以為養贍之資。其支給親隨兵事宜。文官如尚書。侍郎等官。兼管都統。副都統事務者。除旗下養廉不支外。其都統等任內親隨兵餉。應準兼支。郎中等官。兼叅佐領者。亦準兼支。叅佐領親隨兵餉。都統。副都統。及叅領。有兼佐領者。已支都統等

任內親隨兵餉。其佐領親隨兵餉。不準兼支。旗員內有賞給都統。副都統等職銜。見在行走者。準照漢軍都統例支給。賞給空銜。不辦事者。不準支給。額外都統。副都統。叅領。副叅領等官。見在辦事者。準照額設官支給。其不辦事者。不準支給。世爵如男以上。已有親隨兵。若兼都統。副都統。叅領等官者。準支領一處。不得重支。文官三品以上。原有親隨兵者。仍照例支給。都統等官。出差在外。已有養廉者。其親隨兵餉。不準兼支。若無養廉者。仍準支給。○又議準。八旗佐領

內。凡有別任出差。及不能辦事。年少之佐領。委人署理者。其本人親隨兵餉。停其給與。應給署理之人。其有出兵。及往馬場等處差遣之佐領。親隨兵餉。仍準給與本人。如署理之人。本身別有親隨兵餉。照原奏。停其給與。○二年

諭。八旗護軍校。驍騎校等。原繫食俸之人。因欲令伊等用度從容。故將俸改餉。而遇閏之年。不得與兵丁一例支領閏餉。用度未免拮据。著於本年爲始。凡遇閏月。照兵丁例。支給閏餉。欽此。○四年。奏準。賞給八旗都統。前鋒統領。護軍統領等官。養廉

銀三萬四千兩。除兼理旗務之王公及署理總兵等官外。每都統二百兩。前鋒統領。護軍統領。各一百八十兩。副都統一百五十兩。至八旗兩翼護軍叅領等官。除試用。並革職畱任者。不應賞給外。餘仍照例按等分給。○十年奏準。每年養廉銀。領侍衛內大臣。各給銀九百兩。滿洲都統。各給銀七百兩。蒙古漢軍都統。前鋒統領。護軍統領。各給銀六百兩。滿洲副都統。步軍統領。各給銀五百兩。蒙古漢軍副都統。內大臣。散秩大臣。鑾儀使。上駟院。奉宸苑。武備院。卿。步軍翼尉。各給銀四百兩。管理旗務王。貝勒等。不給養廉。再領侍衛內大臣。各旗都統。內有兼管兩三任者。止照一任支領。前項賞銀。由戶部按兩季支領。三月準給四分。十月準給六分。見任軍營之大臣。照原職給與。賞給副都統職銜。在軍營者。照蒙古漢軍副都統例。給銀四百兩。或雖不在軍營。從前曾在賞例者。仍照從前賞給。副都統例。給銀一百五十兩。餘銀。照例於年終分給。叅領等官。印房旗員。照副叅領例。給與。其前鋒叅領。前鋒侍衛。護軍等營。叅領。副叅領。內有試

領。各給銀四百兩。管理旗務王。貝勒等。不給養廉。再領侍衛內大臣。各旗都統。內有兼管兩三任者。止照一任支領。前項賞銀。由戶部按兩季支領。三月準給四分。十月準給六分。見任軍營之大臣。照原職給與。賞給副都統職銜。在軍營者。照蒙古漢軍副都統例。給銀四百兩。或雖不在軍營。從前曾在賞例者。仍照從前賞給。副都統例。給銀一百五十兩。餘銀。照例於年終分給。叅領等官。印房旗員。照副叅領例。給與。其前鋒叅領。前鋒侍衛。護軍等營。叅領。副叅領。內有試

用並革職畱任者。不準給與。

一

恩卹官兵。雍正元年奉

旨。發內帑銀八十萬。分給八旗。以資官兵婚喪之用。隨

遵

旨。議準。八旗護軍校。驍騎校。前鋒護軍領催等。婚嫁事

給銀十兩。喪事給銀二十兩。驍騎。婚嫁事給銀

六兩。喪事給銀十二兩。步軍及食一兩錢糧之

執事人等。婚嫁事給銀四兩。喪事給銀八兩。其

喪事如祖父母。父母及妻子。準給與。若子孫衆

者。但視其應得之一人。給與。至兵丁等病故。或

無子及其子尚幼。視其本身所應得者。給與

承辦之人。娶妻。視本身差使。如繫閑散。亦照嫁

女例。給與其父。及承辦其事之人。戶下兵丁人

等。不準給與。凡遇婚喪等事。令該叅領。族長。察

明具保支領。如有虛冒等弊。將具保之人。交部

議處。○二年奉

旨。尚。尚茶執事人等。均屬緊要。其侍衛著照護軍校

驍騎校例。執事人著照護軍前鋒例。遇有婚喪之事。

給與恩賞銀。再此項銀。若於五日一次支領。恐貧乏

兵丁其喜事尚可稍待。若遇喪事必致窘迫。著八旗滿洲蒙古都統等。合支銀五百兩存貯公署。一遇有事。卽行給發。其事件緣由。及所給銀數。於月終造具清冊。咨內務府彙覈。本月餘銀幾何。卽於下月應領五百兩數內扣除。找領存貯。○三年奉

旨。八旗所給恩賞銀。官員之子弟。有給與者。有不給與者。夫推恩賞賜。理當畫一。卽如貧乏筆帖式等。以其爲部院官。不令給與。似屬難行。此必八旗大臣有意節省耳。大約每旗每月不過領銀千一二百兩。卽可足用。著八旗大臣詳細議奏。遵

旨。議準。護軍校。驍騎校。看守城門。官渡等官。並部院衙門筆帖式。同護軍前鋒。及正身領催。驍騎執事人等。一例給與

恩賞銀。○八年奉

旨。聞得八旗見將自首開戶養子。準拔護軍驍騎之人。於婚喪事裁革恩賞。此開戶養子。特爲注冊者。原以免佐領人等互相訐告訛詐之事。並未降旨革退。今伊等仍照常當差。該都統等並不具奏。卽行裁革。甚屬錯謬。旣令兵丁自首。復裁革恩賞。誰復據實自首。著仍給與恩賞。○九年議準。

恩賞銀。除見任五品以下官員子弟。不準給與外。其已故官員之子弟。伊本身在何處行走。照伊本身給與。無嗣孀婦病故。其承辦之人。在何處行走。亦照伊本身給與。○十年議準。年老患病告退人等內。無嗣身故者。有族人承辦。照本身所應得給與。如有子弟未當差者。亦照前給與。若無族人承辦。交該佐領。亦照本身所應得給與。○乾隆元年議準。八旗漢軍。每旗給生息銀二萬五千兩。共銀二十萬兩。將每月所得利銀。交納內庫。以備八旗漢軍支領。再八旗漢軍佐領。

既多寡不同則

恩賞銀亦應酌量增減。應令鑲黃正黃正白三旗漢軍都統。每旗於內務府支領生息銀三百兩。其餘五旗。每月支領銀二百二十兩。均照滿洲蒙古例賞給。仍於歲終彙奏。並知照內務府覈銷。○又議準。老病告退無嗣兵丁病故。視本身所食錢糧賞給。無嗣寡婦病故。視承辦人之職分賞給。向未議及閑散人。今酌議閑散人內。果繫自幼殘廢。不能當差。無嗣。或子弟幼小。遇本身及妻病故。子女婚嫁之事。均照驍騎例賞給。又

閑散人之子女幼失怙恃並無伯叔兄弟寄養在族屬者向例婚嫁之時照承辦人職分賞給似未均平議將閑散人之子女幼失怙恃雖有伯叔兄長皆繫閑散或寄養在族屬及姪親佐領下者遇婚嫁時均照驍騎子女賞給又因殘疾由軍前駁回裁退錢糧兵丁內如病痊娶妻及子女婚嫁或本身及妻病故準照原食錢糧得賞又教養兵丁娶妻應照原議視其父兄職分賞給若其父兄皆不在得賞之列又無別依賴者照驍騎例賞給又教養兵丁原議除本身

病故不準給與外其祖父母父母喪事仍視其祖父所食錢糧得賞其祖父若繫閑散照承辦人職分得賞無承辦之人不準給與今定議教養兵及妻病故準照驍騎例賞給其祖父若繫閑散亦準照驍騎例賞給至教養兵補門軍者遇婚喪事均照此例得賞又應襲騎都尉人員因本身殘疾奉

恩旨每月給食二三兩錢糧者病故準照驍騎例賞給其子孫在應得賞之列者婚喪事準照本身所食錢糧賞給又八旗筆帖式庫使例應得賞

而內務府筆帖式庫使並未準行。應畫一賞給。又永食半分錢糧人等之子孫未當差者。婚喪事準照原食錢糧賞給。又應得賞之兵丁人等。其祖父雖繫見任五品以上職官。及駐防外省。見任五品以上官之在京兄弟。兄弟之子。例應得賞者。遇有婚喪事。均準照本身所食錢糧賞給。又已故五品以上官之妻病故。其子幼小。尚未當差。且無產業。準照承辦之人賞給。又革退官員兵丁人等病故。其子孫若在應得賞之列者。準照其子孫所食錢糧賞給。至革退五品以

上職官及革退兵丁等。本分病故。無嗣或子孫幼小。實無產業者。官例兵丁準照原食錢糧賞給。又兵丁等婚喪事。已經呈報未及領銀。適遇父兄升遷五品以上職官。仍準賞給。又五品以上職官。其分居弟兄婚喪事。準照本身所食錢糧賞給。○二年議準。

恩卹銀。每旗滿洲蒙古。每月合領銀千兩。分給滿洲旗七百兩。蒙古旗三百兩。漢軍上三旗。每旗給銀三百兩。下五旗。每旗給銀二百二十兩。如官兵喜事。繫豫先定有吉期。該叅佐領驍騎校領

催族長等。公同保結申報。即可飭令管庫官。照例支給。如喪事需用促急。該族長領催等。各用本佐領圖記印領送庫。卽行支給。該叅佐領等。出具保結補行申報。以便覈銷。○又奏準。鄭家莊漢軍驍騎校。正戶兵丁人等。婚喪事。照滿洲蒙古例。給與賞銀。○四年議準。原食三兩錢糧之教養兵。仍照舊例領賞外。改食二兩錢糧之教養兵。十歲以上者。喪事給銀八兩。婚嫁事四兩。九歲以下者。不準給。如伊父母事。仍照例賞給。○五年奏準。嫁女之家。如其父不在。或伯叔

弟兄承辦者。均一例賞給。如並無同胞伯叔兄弟。或旗中尊長親戚同辦者。均照承辦人一例賞給。又革退六品以下等官。與革退五品以上職官。身故無嗣。或有子幼小。實無產業者。準照驍騎例賞給。又告休革退護軍校以下等官。及兵丁之妻。在夫前身故者。如有子孫當差。按子孫所食錢糧賞給。如無子嗣。或有子幼小。尚未當差者。察明果無產業。告休官員之妻。照其夫原品級。革退官員之妻。照驍騎例。告退兵丁之妻。照其夫原食錢糧。革退兵丁之妻。照步軍例。

賞給無嗣孀婦身故。向例視承辦人職分得賞。惟是並無親族之孀婦。及親族繫閑散者。並未分晰定議。嗣後孀婦身故。如並無親族。及有親族而繫閑散者。官員之妻。照領催例。兵丁之妻。照本夫錢糧。閑散人之妻。照步軍例。賞給。如無承辦之人。該佐領委領催一人。令其承辦。再兵丁父母喪。及娶妻嫁女。如有在屯居住者。於報到佐領之日。一面取具該佐領族長等甘結。一面卽行賞給。又部院衙門貼寫効力筆帖式。婚喪事。如所食錢糧。在應得賞之列者。均照例賞。

給其食一兩錢糧。効力之筆帖式。照食一兩錢糧。執事人之例。賞給。在學肄業官學生。除五品以上官員之子弟。不準賞給外。如無產業。其父兄又不在得賞之列者。照食二兩錢糧之教養兵例。賞給。○六年覆準。婚喪事。如有捏報冒領賞銀者。將冒領之人。從重治罪。其子孫永不準給。

恩賞銀。同居之伯叔兄弟內知情者。照例治罪。其子孫亦永不準給。

恩賞銀。不知情者。免議。不行詳察。以致冒領銀之叅。

領佐領驍騎校領催族長並稽察之官照例議處若事本屬實多支賞銀者照數追繳稽察官無庸置議外將辦理舛錯之叅領佐領驍騎校領催族長等分別議處○又議準八旗婚喪

恩賞銀革退無嗣之官皆準給賞則告退無嗣之官自應在賞給之列應一例賞給至親軍校前鋒校與護軍校職分相同見在八旗均照護軍校之例辦理亦應一例賞給○十二年議準八旗武職內五品以上官之婚喪事除同居親子弟兄不準請領外分居之子弟兄若在應領之列

者視其本身給與若其父兄繫二品以上武職三品以上文職者仍不準給與六品以下武職之祖父母父母本身及妻子女嫁娶等事槩入應領之例給與此內惟藍翎侍衛既由領侍衛內大臣處請領則旗下毋庸重給○又奏準尚茶尚膳侍衛執事人如繫旗人照常按例由該旗請領○又奏準八旗勒令休致革職五品以上武官六品以上文官病故一槩不準請領六品以下武官七品以下文官內其年無休致者視其品級請領若勒令休致者視其

十二兩。嗣後停其咨部領用。均於旗下房租內動支。再蒙古漢軍旗房租。若不敷用於本旗滿洲旗房租銀內動用。各旗用過銀數。各該旗於歲終奏銷。著爲定例。至各旗官房。均酌量本旗公費。畱取租息。餘房照常準令認買。所有年終彙奏餘剩銀。及認買房價。皆交戶部收貯。如有用處。奏明取用。各旗所交房屋。將賣房銀數。行知戶部注冊。內務府所交房屋。將賣房銀數。行知內務府注冊。○五年奉

旨。嗣後黑龍江吉林等處員闕。若自京補授前往者。不

必論其品秩。均賞給盤費銀五十兩。○乾隆二年奏準。八旗滿洲蒙古漢軍各處支用公費紙筆等項。每年滿洲旗需銀八九百兩。至千兩不等。蒙古旗需用一百六七十兩。至三百兩不等。漢軍旗需用三百餘兩。至五百兩不等。共需銀七千餘兩。每年繕寫奏摺家譜。辦理俸餉冊籍等項。必需銀二千餘兩。此外修補官房。買補倒斃駝等項。共應備用銀五千餘兩。此五千餘兩銀內。滿洲每旗需銀二百餘兩。蒙古漢軍每旗各需銀百餘兩。但八旗公用多寡不一。各旗備用銀

內如有不敷。準於別旗領取應用。有餘剩者。交戶部存貯。按數覈算。八旗共需銀一萬四千餘兩。今八旗會同議定。滿洲每旗歲需銀千餘兩。蒙古每旗三百兩。漢軍每旗五百兩。○六年議準。自

京補授黑龍江吉林等處官員。其盤費銀。有在本旗房租銀內支給者。有本旗房租不敷支給。於別旗餘剩房租銀內支給者。但房租銀僅敷本旗公用。而外省旗員赴任。均有定限。亦不便久令守候。嗣後此項盤費銀。如本旗房租銀內見

有餘剩。卽行支給。如不敷支給。該旗卽行文戶部。於戶部收存銀內照數支給。○又議準。都統副都統。遇奉差遣。往返在一月以上者。各給幫貼銀八十兩。兩月以上者。各給銀一百五十兩。至副都統差往寶坻等八處。獨石口等六處。察看官兵等差。官馬一項。準其一例給予。行糧槩行停止。於養廉銀內照出差往返一月以上之例。給銀八十兩。八旗正副叅領。每年出馬場向領行糧。自應裁除。一例於養廉銀內支給。照都統副都統一月以上。兩月以上。給銀之數減半。

支給。○十一年奏準幫貼隨圍人等銀。卽於找借庫銀內坐扣。護軍校。驍騎校各一兩。前鋒。護軍。領催各八錢。驍騎六錢。收貯庫內。以備幫貼。恭遇

車駕謁

陵巡幸近處。僅止數日者。毋庸給與外。凡遇進哨等圍。在一月者。幫貼護軍校。驍騎校各二十五兩。前鋒。親軍。護軍。領催各二十兩。驍騎十五兩。在兩月者。臨期都統等覈算收貯銀數。酌量增給。由閑散選取之。辦事人與由護軍。驍騎選取之。執

事人等一例當差。亦準幫貼。開戶驍騎若以其無扣幫之銀。不行幫給。伊等亦繫一例當差之人。應於找借庫銀之月。於伊等錢糧內坐扣銀各六錢。幫貼時亦照驍騎例幫貼。如支領幫銀後因事故別差他人。其銀應免。應追照見行例辦理。恭遇

車駕巡幸。各該旗將坐扣過銀數。及各處差出人數

於兩三月前。行文直月旗。今歸直年都統彙總察辦。其

所扣幫貼銀。交廣儲司收貯。支領時。由廣儲司支領。○十三年奏準。幫貼隨圍兵丁銀。如所扣

之項不能接續。卽於戶部收貯庫銀利息內先行動給。陸續坐扣。補還原項。

一老幼官軍優給俸餉。順治十二年題準。世爵亡故無人承襲者。其妻照伊夫應得俸銀俸米之半。養贍終身。○康熙十年題準。世爵病故。將官注銷者。其妻亡故。原立爵之人親母尙在。仍給半俸。若原立爵人之母已故。而襲世爵人之母尙在者。亦給半俸。繼母與生母同。○三十二年題準。未及年歲承襲人員。不上朝當差。止給半俸。俟長成。始支給全俸。○雍正二年覆準。無

嗣之世爵。與族人承襲者。原有分給俸銀養贍之例。但年久或不分給。亦未可定。嗣後此等襲爵之人。著該叅領。佐領及族長等。將俸餉三分之中。分出一分。養贍本家之寡婦。其原管佐領及世管佐領。一族中輪流承襲者。毋庸分給。○十二年議準。八旗致仕官。身有世爵。其子及兄弟之子未承襲者。照不及年未上朝之世爵例。給與半俸。○十三年議準。凡官兵身故。無論其妻年歲有無子嗣。情願守節者。卽具保。照例給與半俸。半餉。○乾隆元年

諭凡大臣中有引年求退奉旨以原官致仕者皆繫
宣力有年素爲國家優禮之人雖經解組仍當加
恩以示眷念者舊之意見在滿漢大學士暨曾爲
部院尙書予告在家者均著照其品級給與全俸
在京於戶部支領在外於該省藩庫支領永爲定
例欽此○二年議準武職年老告休曾經出征臨
陣受傷及得有功牌者覈實請
旨令其原品休致給全俸以養餘年其出征並未臨
陣及無功牌者請

旨令其原品休致給半俸其効力有年並未出征者

仍照例休致○三年

諭大學士尙書內原品休致大臣給食全俸永爲定
例從前諭旨如自奏乞休朕加恩準令原品休致
者著卽照此旨給食全俸其遇京察自陳朕加恩
準令原品致仕者該旗該部以應否給食半俸具
奏請旨若非自行奏請朕特旨令其原品致仕及
遇京察自陳部議致仕者不必給食俸祿至於八
旗武官具呈告退皆有量其軍功給食俸祿之例
嗣後一二品武職大臣若自行奏請朕加恩準令
原品致仕者著該旗察其軍功及食俸年分以或

給全俸。或給半俸。具奏請旨。若非自行奏請。朕特旨令其原品致仕者。不必給食俸祿。欽此。○又奏準。八旗賞給半俸。半餉。官兵身故。其寡婦不便於半俸。半餉之中。復行減半。仍給與一年半俸。半餉。如未及支領。一年半俸。其世爵已經承襲者。除子孫及親兄弟承襲。不必給領外。若族人承襲。其世族既已較遠。寡婦週年半俸。仍準支領。○又奏準。八旗未上朝之世爵。例應支食半俸。其絕嗣之世襲雲騎尉。經八旗都統議定。給與半俸銀米。如承襲此等世爵之人。有年幼未

上朝者。不便於半俸之中減半支給。嗣後凡承襲絕嗣之雲騎尉。如有年幼未上朝者。照伊應食半俸之數支領。○又奏準。八旗陣亡官兵之寡婦。或絕嗣。或子孫年幼無錢糧者。業蒙

恩賞。照其夫原食俸餉。給與一半。但此等寡婦之子。其有補教養兵者。因其子已食錢糧。遂將一半俸餉裁去。未免拮据。嗣後請仍給一半俸餉。俟其子長成。當差所食銀米。足抵寡婦一半俸餉之數。再停支領。○四年奉

旨。朕從前曾降諭旨。世爵內有年老具呈告退者。令

其兄弟及兄弟之子承襲後。再將應否給食半俸全俸之處。請旨具奏。今思年老解退之人。若有世襲佐領。令其子承管俸祿。便致重複。嗣後告休人員內。如有軍前効力。本身有世襲佐領者。該旗將其兄弟之子承襲。仍賞給俸銀。若其子承襲將母庸給俸之處。具奏請旨。餘仍照舊例。○五年議準。八旗開戶兵丁。其寡婦錢糧。不應給與。至軍前定爲一二等。作爲正戶之開戶人等。其寡婦仍給與錢糧。則出征効力得過功牌。戰傷及陣亡之開戶人等。亦應照正戶之例。給與寡婦錢糧。

○又奏準。前鋒護軍。正戶領催。驍騎人等內。因患病。或傷殘。退伍。及六十歲以上。年老退伍。如曾在軍前行走。臨陣得有軍功者。該管大員覈實。無論有無房產。並有無子孫。見在食錢糧者。均每月給銀一兩。米一斛。以養餘年。若在軍前行走。並未臨陣。立有軍功者。亦行勘實。除有房產。尙可度日。並有子孫。見食錢糧外。餘皆每月給銀一兩。以養餘年。以上應給養贍之退伍兵丁。該將軍。都統。副都統等。咨報兵部。由部每年彙奏。若未經効力。假捏咨送。及尙堪當兵之人。

希圖坐食錢糧。捏稱有病傷殘。年老退伍者。本人治罪。該管官。並該管大員。交部議處。其游牧地方兵丁。槩不準給。

盛京。寧古塔等處駐防兵丁。止給銀。不準給米。○六年奏準。駐防官員兵丁身故。寡婦情願歸旗者。俟到

京後。照在京八旗之例。支給半俸半餉。願畱彼處。依倚子孫。及兄弟之子養贍者。不論年歲。有無子嗣。該管官具保。給與一年半俸半餉。如繫食半俸半餉官兵之寡婦。亦照其夫所食半俸半

餉之數。給與一年。世爵子孫。已經襲爵得俸者。寡婦半俸停止。再在京開戶養子兵丁。出征得有戰傷功牌。及陣亡者。其寡婦給與一年半俸。各處開戶養子之寡婦。亦照此例辦理。○又議準。世爵十八歲。世襲佐領十六歲。上朝當差。均準食全俸。但各旗內。亦有世襲佐領兼世爵者。年至十六歲。應食何官全俸。從前並無定例。嗣後世襲佐領兼世爵者。至十六歲。應領全俸時。除世爵之俸。少於佐領之俸者。應食佐領全俸外。如世爵半俸。較多於佐領之全俸者。應令仍

食世爵半俸。若與佐領全俸相等。或半俸少於佐領之全俸者。應令食佐領全俸。俟至十八歲。再領世爵全俸。以昭畫一。○又議準。向例旗下大臣病故者。由該旗咨送吏部察明。轉咨禮部。給與祭葬。今八旗武職大臣病故。見在皆咨兵部。轉行禮部察辦。嗣後八旗文武大臣病故。應請卹典者。由該旗分別移咨吏兵二部察覈。行禮部具題。○又議準。八旗兩翼步軍協尉等。有老病告休者。該都統察明。有無軍功。應否給全俸半俸。以養餘年。具奏請。

旨游牧察哈爾護軍校告休者。該總管呈報統領。察明辦理。亦如之。○又奏準。從前議增教養兵錢糧。凡鰥寡孤獨。不計年皆準選取。此四項人內。得有養贍。而無嗣無依之孤身寡婦。作何養贍。未曾議及。嗣後無嗣無依之孤身寡婦。給與教養兵錢糧。養贍終身。○七年議準。旗下公中存貯之王公府屬佐領內。如有並無養贍之人。照上三旗內管領下絕嗣孀婦之例。每月給銀一兩。家口多者。銀米兼給。家口少者。每月止給銀一兩。日後或補驍騎。或分給諸王。再將錢糧裁

除。

一優卹出征官軍。雍正三年議準。出征兵丁內。或並無家口。其餉銀無人收貯者。各該旗佐領封固。開明旗分佐領姓名。並出征之地方。彙齊咨送兵部。遇有戶兵工三部。解送官物之便。搭解軍營。交與本身收領。仍將收到之處。咨覆存案。應領月米。造冊送戶部。扣留存倉。俟凱旋日。按照扣存數目支給。若本人雖無家口。情願將銀米存交親屬。代為置辦衣服什物者。該旗於出征兵丁起程之前。詢明。準交親屬收貯。○十

年

諭。西北兩路出征之滿洲蒙古漢軍大小官員等。於起程時。朕令多定跟隨人數。其家中親隨兵銀米。仍畱為該員家口養贍之資。並未令其裁革。今戶部於本年三月間。行文各處。以各官在外。既有親隨兵。家中不應重領銀米。將各官親隨兵銀米。停其支領。且自雍正七年大兵起程之日。為始。凡家中領過銀米。於本人應領俸銀俸米之內。照數坐扣還項。甚屬錯謬。殊非朕體卹出征人員之意。著曉諭八旗人員。凡軍前大小官員等。家中已領之親隨兵銀米。不必扣還。

欽定大清會典事例 卷之二百七十六 聖
其應領之項仍照常給與。并將此旨通行各處軍營知之。欽此。○乾隆五年

諭。朕覽兵部纂修則例。內稱從前進藏出兵之官。及受傷病故官兵。所有豫借銀。免其追還。繫出自特恩。未便纂爲成例等語。朕思兵丁捐軀行陣。情實可憫。其豫借銀理應豁免。若必待特降諭旨。恐其中不無一二遺漏。著永爲定例。凡遇有此等。該部卽援例請免。則恩卹之典。可垂永遠矣。欽此。

一 駐防留養歸旗。旗員子弟隨任。雍正十二年題準。旗員子孫隨任在外者。各省駐防及河工

効力旗員子孫。年至十八以上。皆令歸旗當差肄業。若有無故逗遛。隱漏丁口者。照例治罪。○乾隆五年奏準。外省駐防官員。老病退休。或緣事革職。及降級調用。因年力衰邁。不願補官者。及革退兵丁人等。

京中雖有子孫。並無產業。不足養贍。而外省子孫居官當兵。情願在外居住者。準其就養。如無子孫。或有兄弟。兄弟之子。居官當兵。情願就養者。及無子孫。兄弟。兄弟之子。或有家人當兵。足以養贍者。均準就養。此等就養人員。皆具呈該管

大員察明咨部。有品級者。兵部彙題。準其就養。無職之人。據咨。準其就養。其在京休致革退官。兵。不準往外省就養。○又奏準。年老解任官員。因父母墳墓家產。皆在

盛京。呈請往

一。盛京居住者。該旗印文咨送。有世爵者。具奏。無世爵者。呈報兵部。均準前往。○五年奏準。駐防病故官兵寡婦。有子弟家人。已經當兵。足以養贍者。準其就養。若在彼並無子弟家人當兵。情願來京者。該管官出具保結。該將軍等。填給勘合

交與押送官。約束來京。到京之日。該旗報兵部。給與押送官回文。其已經歸旗人等。不準藉端告假。復回原駐防處。○七年

諭。向來旗員子弟。自幼隨任在外。至十八歲。例應來京。若有欲畱任所。協辦家務者。準督撫代為題請。聽候部議。其新授外任旗員子弟。在京長養。至十八歲以上者。非奉特旨。不得隨任。此舊例也。朕思旗員子弟。不許擅隨任所者。一則恐在外滋事。一則畱京。以備該旗當差。如外任旗員。能嚴加約束。為督撫者。又不時稽察。則皆知守分循理。可無慮

其多事。至該旗佐領。若本有可以當差之人。而父兄外任。將子弟帶往。則本人既可省兩處食用。該佐領閑散之人。又得當差。支領錢糧。以資養贍。洵爲兩便之道。嗣後外任旗員子弟十八歲以上者。在外任令該督撫題請。在內著呈報該都統覈奏。皆準其隨任。其不願隨任者聽。若隨任之後。或出署交遊。及干與地方之事。著督撫卽行叅劾。從重議處。欽此。○又奉

旨。下五旗王公府屬人員。升授外任。欲將子弟帶往任所。如繫見在王公門上當差之人。該旗稟問王

公。如無用處。奏明令其隨任。如有用處。卽停其前往。○又奏準。外任旗員子弟十八歲以上。有情願畱在任所者。照例申報上官。該督撫咨部。旗存案。歲終兵部將人數彙奏。在內旗員升授外任。願將子弟帶往任所者。呈該旗都統具奏。準其隨任。○八年奏準。守

皇陵總管翼領。防禦病故。其子弟在京。置有產業。情願回京者。察明送回。如無產業。不能回京。情願在彼處當差者。準畱彼處。仍將緣由報該部。旗。○又奏準。各處城守尉。四品協領。總管等官。有由

京城補授者。有外省保舉者。其由京補授之人。雖與初設駐防之人不同。然久於任所。子弟充兵當差。究與駐防無異。此等人員之子弟。有情願回京當差者。準其回京。有情願在彼處當差。及幫家務者。均照駐防人員例。準在任所。至將軍。都統。副都統等。與文職大員無異。其子弟不便在彼處充兵當差。嗣後將軍等子弟。若已及歲。實有不能離任所情由。均先報該旗都統存案。該旗於年終彙奏。再由

京城新補授之將軍。都統。副都統等。有已及歲之子弟帶往任所者。呈報該旗具奏帶往。○八年奏準。各省駐防旗員回京車脚口糧等項。年老患病告退原品休致官員來京候補筆帖式。兵丁回京襲職。及終養之人。仍照從前撥去之例。給與降調來京之人。照所降之級。給與革職之人。照驍騎給與。再官兵骨殖家口。從水路回旗者。照例每五十人給一頭號船。四十人給一二號船。三十人給一三號船。每骨殖一具。準作一人。其口糧均按照家口實數給與。從陸路回旗者。官員骨殖每一具給一車。家口每六人給一

車兵丁等骨殖每一具準作一人骨殖與人口
合算每六口給一車其無骨殖兵丁之家口仍
照每六人給一車例督撫給與勘合以便沿途
填注○十六年奉

旨各省駐防將軍副都統旗員等非辦理地方事務
之文職大臣官員可比嗣後伊等子弟內有年已
及歲願帶往任所者各聽其便該旗不必奏請○

十七年

諭從前旗人凡遇遴選各執事人皆踴躍從事無不
欲黽勉出力今選取鷹狗房執事人皆託故規避

此風已有年矣今亦毋庸深究但不及今整頓日
久恐更致不堪著交該管大臣等嗣後選取鷹狗
房執事人時將大臣內何人有子弟及何人之子
弟年歲幾何可以應選而不送名者察明夾片一
并呈覽朕別行辦理欽此遵

旨議準各旗選執事皆以在京官員子弟選取後行
走一二年卽推無力行走具呈告退殊屬不合
應別行察辦至外任大臣官員子弟有奏請帶
往隨任者若任其畱於任所習於晏安不惟廢
棄伊等亦無出身况外任子弟較京官子弟尤

覺從容若不咨送似覺不均應將外官子弟一
并開列進

呈遴選○又奏請嗣後各項執事人於外任大臣
子弟選取外文職自知府以上武職自副將以
上駐防官自副都統以上官員子弟內選取其
中有由科甲監生出身者仍令照例考試補用
應行文各處將十八歲以上子弟槩仍送

京以備遴選再遴選諸

皇子等執事人雖不拘年歲但雲南等處外任子
弟槩令來京應選不惟道路寫遠難於選取且

年穉幼丁不免跋涉勞苦應請自二千五百里
以內外任大臣官員子弟準令來京遴選其中
或有辦理家務不能遠離或有殘疾不能赴選
等情如繫大員自行奏準知照該旗裁名若例
不得奏官員準呈該管大員轉奏知照該旗如
有捏報等情察出從重議處再遴選執事人向
由該旗將在京大臣官員子弟內家道殷實年
十八歲以上者咨取遴選諸

皇子等執事人不拘年歲由該處察明年歲知照
應毋庸置議外王公所屬大臣官員子弟止送

遴選諸

皇子侍從。並不選取別項執事。嗣後應與在京大臣官員子弟一例遴選奉

旨外任八旗大臣官員均繫滿洲世僕。伊等仰蒙朕恩。身居外任。不能內庭當差。伊等之子。自應送京充當一應執事差使。代爲効力。且伊等之子。選取執事人後。如果行走好。又可得簡選侍衛。補授官員。升擢之階。若不思大體。但以伊等之子充補執事人。視爲苦差。一味規避。習於安逸。不但終身不得成就。徒致暴棄。亦非滿洲舊制。嗣後外任大臣

官員內。只有一子者。準畱任所外。其有二三子者。任所準畱一子。餘子年已及歲。送京選取執事人差使。如有四五子者。若亦準畱一子。餘子盡送來京。選取執事人。則當差人多。不免浮費。令伊等酌畱二三子。餘者送京。選取執事人。此乃朕教育旗人之至意。伊等若不知此意。遇選取時。復行託故規避。卽深負朕愛育滿洲之恩矣。至皇子之侍從。不可將伊等選取。伊等見居外任。將伊等之子。選取侍從。在皇子處行走。不免藉端鑽營之事。反滋繁擾。著不必選取。○又奏準。八旗在京大臣官

欽定大清會典事例 卷之二百一十一
員子弟外任大臣官員子弟。選取冬。執事時。見在辦理。並不畫一。如不酌定條例。以永遠遵行。轉啓干求規避之弊。今酌議。凡未選差使之閑散養育兵。願入義學讀書之。樂捐納監生。及捐納候闕之中書小京官筆帖式天文生。並考取一應候補各館膳錄官。至十八歲。均應選取執事。其考取之進士舉人。貢生廩膳生員。繙書房學習之生監。

咸安宮國子監。唐古忒各學生。皆不在應選之列。再嗣後選取執事人時。其外任大臣子弟內。或

隨任或未隨任。由該旗確察。咨送直年處彙奏。○十八年奏準。八旗世爵未及歲。因父兄出仕外任。奏準隨任者。將支給半俸。槩行停止。俟回京後。呈報旗部。再照例給與。○又奏準。八旗外任營員。以老病告休歸旗。因有軍功。

賞給全俸半俸者。均按原品酌減一等。照在京旗員之例。一例支給俸銀俸米。至外任告休文官內。有軍功。

賞給者。亦照此辦理。又八旗駐防官員內。老病告休歸旗。遇有軍功。

賞給全俸半俸者。其俸米不必仍照在外之數關支。亦照在京之例給與。○三十一年

諭各省駐防兵丁。不準在外私置田產。有物故者。其骸骨及寡妻。仍令各回本旗。此定例也。朕思國家承平日久。在內在外。皆已相安一體。若仍照例辦理。則在外當差者。轉以駐防爲傳舍。未免心懷瞻顧。不圖久遠之計。而咨送絡繹。亦覺紛煩。地方官頗以爲累。嗣後駐防兵丁。著加恩準其在外置立產業。病故後卽著在各該處所埋葬。其寡妻停其送京。但各處情形不同。兵丁內有無力置地營葬

者。亦未可定。著該將軍都統等酌動公項。置買地畝。以爲無力置地窮兵公葬之用。再向來此等駐防兵丁。有因患病事故。呈請回京。到京後。又復選差使者。甚屬無謂。今旣準其在外置產安葬。所有呈請回京之處。停止。著爲例。欽此。

一貸給庫帑。康熙年間。八旗設立公庫。貯銀借給旗下官軍。○五十三年。裁八旗公庫。停止旗人領借公庫銀。○雍正五年

諭兵丁等婚喪事。已加恩賞銀。大小官員內。有家資饒裕者。亦有家計艱窘者。偶遇喪事。倉卒之間。必至窘

迫無措。嗣後八旗大小官員內。若遇喪事。有情願借銀者。著戶部借給四月俸銀。至下季扣除。若遇未及扣除之前緣事革職者。除世爵外。仍令其賠補。如病故者。著卽賞給。免其賠補。至行取戶部庫銀。恐一時不能卽得。先將旗下恩賞兵銀給與。再行取戶部庫銀還項。欽此。○乾隆五年

諭。八旗官員。有平日指俸借支官銀。以及抵買入官房地。皆應指俸還項。如該員遇有罰俸處分。卽應照數補交。見銀。此乃該員借用。及置產之私項。部旗理應按限催交。毋庸從寬緩。但念該員旣罰

本俸。復指見銀。并在一時。未免生計拮据。嗣後罰俸之旗員。如有應扣雜項銀。著照舊按數坐扣。俟完項之日。再扣罰俸銀。若扣還雜項之外。尚有餘俸。卽將餘俸。陸續扣足所罰之數。不必勒補。銀。至該員所罰之俸。未經扣完之日。亦不許再借別項。如該員遇有喪事。準借四月俸銀。亦著展限扣還。欽此。○七年

諭。八旗兵丁人等。不務生計。平時不知節儉。及受困一時。計解燃眉。重利借貸。見今生計。益至窘迫。應如何施恩。運籌措辦。令其不至重利借貸。於生計

有所接濟之處。著軍機大臣詳議具奏。欽此。遵

旨議準。前鋒校。護軍校。驍騎校。準借銀三十兩。前鋒

護軍。領催。準借二十兩。驍騎。準借十五兩。均以

五釐作息。每月前鋒校。護軍校。驍騎校。坐扣本

銀一兩。前鋒。護軍。領催。坐扣銀六錢。驍騎。坐扣

銀五錢。十月後前鋒校。護軍校。驍騎校。找借銀

十兩。前鋒。護軍。領催。找借六兩。驍騎。找借五兩。

如不願借者。各聽其便。食二兩錢糧。兵丁人等。

不準借給。令各旗覈明應借數目。造冊咨部領

給。每月入於錢糧冊內。田庫坐扣。其借銀人員。

有病故年老告退者。準其豁免。獲罪之人。著落

家產子孫賠補。如實無家產。子孫不能賠還者。

該旗察明出結。照例治罪。所欠銀亦準豁免。年

終彙奏。不能賠還之銀。於所剩利銀內。陸續扣

補。副護軍校。副驍騎校。亦準借三十兩。覺羅前

鋒。護軍。準借二十兩。借銀後。驍騎。拔補前鋒。護

軍。領催者。前鋒。護軍。領催。升補護軍校。驍騎校

者。俟原借銀扣完十月。再準找借。新補兵丁。卽

照應得數目。補行支借。再因買官房地。畝人口。

拖欠官銀。除官扣外。下欠錢糧。不敷坐扣本銀。

者不準借足扣者仍借給弓匠族長等亦照護軍領催之例準借銀二十兩附入蒙古旗下之厄魯特回子護軍等不準借給親隨兵亦不準借給借銀兵丁內或升補官員承襲世爵佐領者將未經扣完本利銀入於俸冊內坐扣完結○八年議準官員俸銀已有別項坐扣如遇喪事不論俸銀有餘與否均準借給四月俸銀○十一年奏準隨圍人員如有未經起程之先病故及患病不能隨圍在家病故與在塗病故者所領

賞銀及借過一年或半年俸銀業經製辦行裝費用無存均免其交完○十二年奏準借過滋生銀官員內有隨圍者其本利銀一并展限一季於下季坐扣○十五年議準八旗大小官員遇有喪事準借六月俸銀喜事準借四月俸銀

Blank manuscript page with vertical columns and a large red seal.

Red seal impression.

Red seal impression.

Red seal impression.

