

# 肥後國志畧

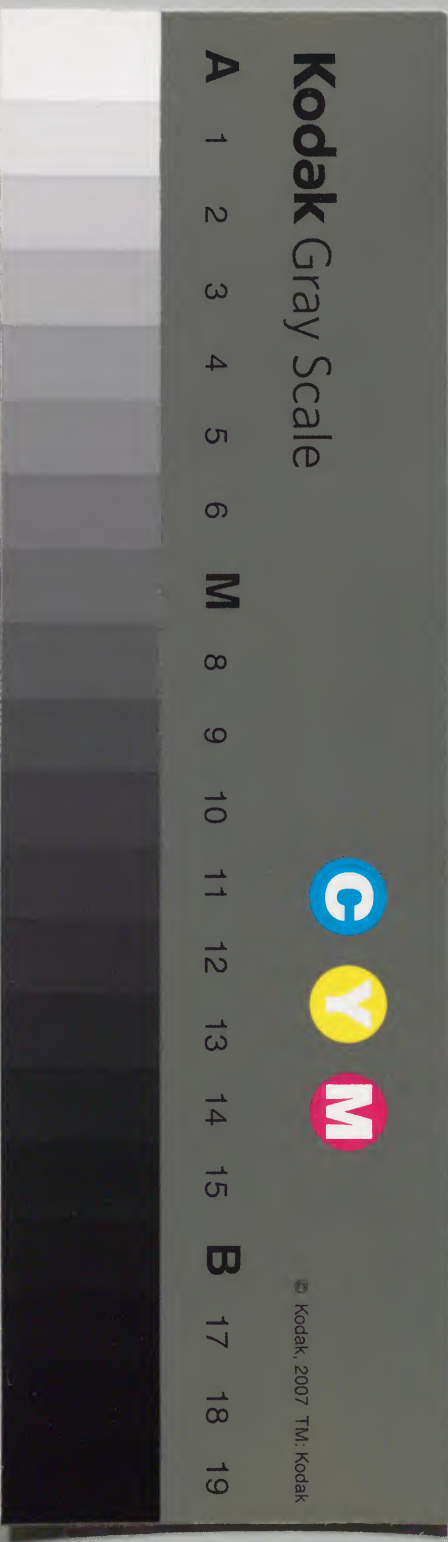
玉名郡止

十三

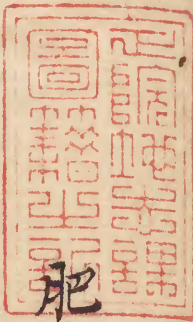
和書門類		二九三九〇	
函	架	一三一	
冊		三〇	

和書類		二九三九〇	
冊	架	三〇	
函		一三一	

内閣文庫		
番號	和	29390
冊數		30 ( 13 )
函號		176 114







肥後國志略

王名郡上

森本一瑞輯

内二〇五九號

總高十二萬零六拾三石五斗四升四合九勺但軍  
役高七萬三千九百二十石九升二合村數五百六



十八箇所内今郷村百十枝郷八十三ヶ所其外ハ  
不載郷村帳村名ト云リ此郡古ハ山北郷伊倉ノ  
郷庄庄東郷彌庄玉名庄大野ノ庄江田白間野庄

野原ノ庄等三郷六庄アリ中古又西郷別府玉名

ノ庄アル故郡名トスルニヤ日本紀ニハ玉杵名

トアリ里俗ノ説ニハ後蟻峨ノ帝ノ御宇ニ玉世

媛ト云人有故テ當國下向ノ時當郡ヲ化粧田ト



シテ賜之其比マデハ土車庄ト云シラ玉世  
媛ノ住セシ所ナル故玉名郡ト改ム其後菊池郡  
ニ移住アリト云一説ニハ後嵯峨ノ帝ノ御宇ニ  
改ムト云ハ非也ト云今ハ内田中畠南関小田坂  
ノ下荒尾等ノ六手永有

當郡ノ内上玉名分高五萬八千三百七拾四石二  
斗五升二合三勺内

内田手永高二萬零百九十五石五斗五升九合  
三勺

中畠手永高一萬四千五百零六石五升一合  
南関手永高二萬三千六百七十二石六斗七升

二合

内田手永高木葉町屋敷高十二石零四升二合  
餘御免地日平村紙澆屋敷高一石

一山北郷木

ノ葉村高三百五石餘里俗木ノ葉本村ト云  
木ノ葉嶽 蟠根十五町山形高四町五及高一

町二及柴萱

木ノ葉山 蟠根十二町上木葉ヨリ上村ノ内

深原迄山形高七町高一町五及萱野所ニ磐石有

木ノ葉川 小川也水源山本郡田原村平原村

小畑村那智村等ノ山野ヨリ流出玉名郡木ノ葉

川ニ落合安樂寺村津留村ヨリ高瀬川ニ流入ル



木ノ葉ノ城迹 里俗ノ説天正十七年小森田  
將監ト云者上下百五十余人ニテ當城ニ楯籠ル  
加藤清正侯攻落シ給フ加藤清兵衛小森田カ首  
ヲ取ルト云 一説ニ是ハ吉地村ニテノ  
事凡云何レカ不知是  
春日大明神宮 祭十月十九日社人田部大和子  
河内武下伊  
豆子相模諸社集説ニ云元正帝御宇養老七年十月十  
九日國守某感靈夢建立之所祀天兒屋根命武雷  
神姫大神也 或云建武年中菊池  
武重建立之云云 社内ニ宇都宮參  
河守藤原隆房同紀伊三郎朝房ヲ宇都ノ宮大明  
神ト崇祝ヒタル故土人誤テ宇都ノ宮大明神ト  
唱ヘ來レリ同書社記ニ宇都ノ宮弥三郎朝綱カ

子孫同時綱豊前國ノ大守トナレリ尔來代々彼  
國ニ居リ同參河守隆房カ時諸國大ニ乱レ征西  
將軍ノ宮肥後ニ下向依之諸將多クハ此關西將  
軍ノ宮ニ相從フ隆房モ豊前ヨリ來テ親王ニ奉  
屬延文五年八月筑後大原合戰ノ時隆房大ニ戰  
テ討死ス時ニ三十一歳也其後親王彼隆房カ忠  
死ヲ太夕歎美シ彼レカ為ニ木ノ葉村ニ社ヲ建  
テ天兒屋根命武雷ノ神ニ合テ祭之是レ隆房カ  
常ニ春日宮ヲ尊信セシ故ト也同年十二月十五  
日宇都ノ宮大明神ノ跡ヲ賜ヒ且隆房カ臣渡邊  
房國ニ命メ事ヲ掌ラシム菊池氏モ數頃ノ祭田



ヲ寄附ス其後隆房カ末業民部ノ太夫鎮房同嫡  
子紀伊弥三郎朝房豊前城井ノ城ニ在リ天正ノ  
頃豊臣秀吉公ノ旨ニ逆フ依之秀吉公黒田長政  
加藤清正ニ余メ之ヲ討シム天正十九年四月長  
政遂ニ鎮房ヲ害シ清正ハ朝房ヲ誅ス而後朝房  
カ靈屢崇リヲ為ス故慶長元年八月清正侯彼ノ  
朝房ヲ當宮ノ末社ニ就テ祀之明神跡ヲ称ス  
宇都宮大明神社祭神春日宮ノ社内ニ在リ  
来歴右ノ春日宮ノ條下ニ詳カ也  
●正念寺 真宗西派府ノ西光末寺兼應三年祐  
金開基之年貢地也

●徳成寺 真宗西派右同末寺明暦元年祐圓開  
基之始ハ同郡伊倉ノ来光末寺也寛文五年府ノ  
西光末寺ニ属ス其後高瀬町西光寺錯論ノ節元  
禄八年暫ク府ノ延壽末寺ニ属シ再ヒ又西光末  
寺ト成ル九畝十八歩年貢地也正念寺ハ木葉町  
ニアリ徳成寺ハ  
木葉村  
ニアリ  
石佛 徳成寺門邊街道側ニアリ經塔也年代

等不分明

○木葉村内木ノ葉町四百二十八石余府ヨリ四里二十四町  
當町東ノ構ヨリ西ノ構口迄三町五十四間六十  
竈



御高札 二枚立

小祠 六ヶ所

世尊寺迹真言ノ古迹トイハレ開基等不分明

本尊薬師ノ佛像ノミ一堂ニ安ス府ノ仙勝院支

配山伏玉養院守之

小堂 四ヶ所

徳永左馬之助墓 御高札ノ後大松ノ下ニア

り法名釈宗貞永禄七年六月十四日トアリ事ハ

附録ニ詳出ス

木ノ葉カマ 當町ニテ屋瓦及カマヲ作ル又人形猿

ノ類ヲ土ニテ作り又煙管ノサホ竹杖ヲ風流ニ

フスベテ賣ル

一山北郷上木ノ葉村二百九十七石余古閑村浦田村等小

村アリ

圓久寺迹 大成寺迹 共ニ失山彌禪ノ古迹

ト云傳フ

浦田紙 當所并日平村ニテ薄紙ヲ漉出ス

二山北郷稻佐村三百八十石余

國見峰 兀山ニテ岩巒峙ツ

上宮権現 大天狗 國見峰頭ニ鎮座森モ祠

モナシ

熊野宮祭社人伊牟田對馬 小社三



立福寺迹 禪ノ古迹ト云堂一

城迹二ヶ所 城主年代等不分明

○山口村百八十七石余内山ト云小村アリ

小社二

○安樂寺村千百三十二石余里俗上村ト云生見村

舟嶋村染山村野添村蓑田村深浦村等ノ小村アリ

里教木 府ヨリ五里

六地藏

追分傍示

右ハ南関街道  
左ハ高瀬街道

○安樂寺ハ津留村天満宮ノ宮地ニテ往日社僧

此地ニ居レリト云當村田畔ニ梅多シ里俗ノ説

ニ昔日筑前太宰府ニ有之飛梅ノ核此辺ニ生ス

ト云當所並津留村ノ辺ニ紅花ヲ不植紅染ノ物

モ禁ス婦人紅粉ヲ不用聖唐ノ忌玉フト云傳ハ

適々紅染ヲ用レハ色忽チ変スト云

朝日寺迹 隨岸寺迹 長福寺迹各天台ノ古

迹ニテ天満宮ノ社僧ト云又禪刹也シ云

小社二

堂六

○下村千百八十九石余秋丸村平野村白丸村池田

村等小村有



下村ノ城迹 當城ハ建久年中齋院次官親能  
鎌倉ノ命ニ依テ當國ニ下向シ此所ニ在城シ後  
ニ南田ノ新城ヲ築テ移城スト云傳フ府ヨリ木  
ノ葉通り五里半

普門寺迹 禪

賢長寺迹 淨土

善應寺迹 右同

海福寺迹 天台

大寶院 真言山伏山鹿郡高橋村宝泉院支

配也

安樂寺村内  
津留村六百五十二石余部田村中林村群村下ノ

川村等小村有

的場橋 木ノ葉川筋街道ニアリ

天満宮 祭十月二十五日社人 社帳云筑前宰府  
原彦之進一五太夫

天満宮勸請云云其後依炎上舊記来歴等不分明

前方ヨリ社田高三石六斗有之集説云醍醐帝ノ

御宇菅公左遷ノ日暫此所ニ憩留アリテ神經佛

經ヲ書置レシヲ神體トメ祀之存于今ト云或説

祭田三石六斗此畝三反流鏑馬田一石二斗此畝

一及外ニ高一石二斗此畝一及都合六石貞享二

年物成ノ内ニテ引高ニ被定之祭禮流鏑馬ノ規

則アリ安樂寺村下村津留村等ノ氏神也石華表



樓門アリ

小社一

堂三

吉祥寺迹 禪ノ古迹ト云

一 <sup>山北郷</sup> 河部田村二百三十八石余

小田ノ渡 舟渡也菊池川ノ下流  
山鹿川高瀬川筋ナリ

金光寺迹 真言ノ古迹也

堂二

一 <sup>山北郷</sup> 山部田村二百四石余

養福寺迹 禪ノ古迹也

堂一

二 <sup>玉名庄</sup> 上小田村七百四十九石余津留村部田村等小村

アリ

若宮八幡宮 祭十月十五日  
社人小森田淡路

山王廿一社 祭九月廿一日  
社人右同人氏神也

小社一

堂二

一 <sup>玉名庄</sup> 下小田村四百九十六石余

池

熊野宮 祭十一月十五日  
社人山部田村

宮祭礼ノ  
節出勤ス

諏訪大明神宮 祭八月十七日  
社人右同人



養音寺迹 宗旨不分明

堂 一

六地藏

二 <sup>玉名庄</sup> 迫間村二百八十九石余里俗上迫間村ト云

上迫間川 洪水ノ時水尺所

六地藏

迫間ノ渡リ 舟渡川廣三十八間迫間川高瀬川

筋也

宮山 八幡宮ノ社地堅四十四間横四十二間

杉森也

八幡宮 祭十月十五日 社人光永出雲 應神帝仲哀帝神功皇后

一 <sup>玉名庄</sup> 下迫間村四百九十九石余古閑ト云小村アリ

下迫間川

長慶寺迹 禪ノ古迹也

二 <sup>玉名庄</sup> 玉名村五百二十七石余

宮山 遙拜宮ノ社地堅八十九間横七十間高

十間杉山也

玉名大明神宮 祭九月十九日 社人中尾修理ト撰津 當社ヲ遙

拜大明神尺稱ス 里俗ハ遙拜 社領高三石五斗一

升此畝二及七畝也社記ニ云朱雀帝天慶二年國

司尾藤少卿肥隆房阿蘇四ノ宮比咩御子大明神



ヲ勸請ノ社也此咩御子ハ徒磐龍命ノ女也社也  
ノ山ヲ玉名山ト云當村ヲ社家村云祭田三石  
五斗寛永十年寄附アリ或説ニ云ク嵯峨帝ノ御  
宇肥後國土車ノ庄ヲ改テ玉名郡ト称ス此ノ時  
於玉名村阿蘇四ノ宮比咩御子大明神ヲ祀テ玉  
名大明神ト號シ亦称遙拜大明神朱雀帝ノ天慶  
二年國司尾藤少卿隆房再真之云云集説云肥後  
守平貞能當國七社草創ノ一也ト同書一説ニ後  
三條ノ帝延久三年左近ノ將監藤原則隆初テ當  
國菊池郡ニ下向シ深川村ニ館ヲ構ヘ其女玉依  
ノ姫玉名郡ヲ化粧田トシ<sup>カ</sup>ノ城<sup>案ニ今ノ</sup>ト云

所ニ住シ月毎ニ阿蘇ニ參詣ス然ルニ明神ノ告  
ニ依テ住宅ノ山ヲ若宮神ト號シ遙拜宮ヲ西ノ  
方相殿ニ祀之則隆ヲハ八幡ト崇祀ル亦里俗ノ  
説ニ嵯峨ノ帝ノ御宇ニ玉依<sup>ヨ</sup>姫ト云人當國ニ下  
向ノ時當郡ヲ化粧田トメ下シ賜フ其比迄ハ此  
所ヲ土車ノ里ト云シヲ玉世媛ノ住セシ所故玉  
名郡ト改ム後ニ菊池郡ニ屋形ヲ建テ移住也此  
時阿蘇四ノ宮ヲ勸請メ玉名明神ト號ス此玉世  
ノ媛ノ事ヲ書タル草子ヲ肥後物語筑紫下リト  
名ツク中比迄ハ有シトカヤ但シ東山義政將軍  
ノ時ニ撰シ書目錄ニモ肥後物語アレハ左モ有



一キ乎

赤越社 阿蘇赤越社ヲ勸請ト云無祭日

張疫社 祭九月十八日

箱谷社 或人ノ云箱谷村川床村畠ノ尾村青

木村ニ此社ナシ四ヶ村祭ノ祀ノ時ニ玉名宮ノ

社司中尾氏兼勤之

川床社

畠尾社

青木社

堂

石地藏

玉名村ノ内

一 下社家村六百二十九石余

里教木 府一町目ヨリ木ノ葉町  
迫間村通り六里南関道

傍示石 一木ノ葉通り府ノ道筋

天神社 祭

堂

二 寄名村七百零八石余

光徳寺 真宗西派府ノ明専末寺天文七年開

基之年貢地也

二 青木村二百九十八石余内南青木村高七十六石

一 説横畑村出目村等ノ小村  
アリト記セトモ今考ナシ

熊野宮 祭十月廿日氏神也  
社人中尾攝津



八幡宮 並 天満宮 祭十月廿日

一 箱谷村百四十七石余

箱谷川 箱谷村青木村ヨリ高瀬川ニ流入ル

熊野三社 祭十月廿日 氏神也 社人 中尾 撰津

堂 一

一 溝ノ上村三百四十三石余

若宮大明神宮 祭九月廿六日 社人 小森 田 淡路 或記阿蘇勸請

年代不分明 馬立場ト云ル前々ヨリノ空地ヲ新

二 開發ニ一畝三步此高一斗二升ヲ祭田トス

七社大明神 祭

六地藏

光明寺 真宗西派山鹿湯町光専末寺寛永元年  
開基之年貢地也

光明寺 真宗東派府ノ延壽末寺兼應三年淨

賀開基之年貢地也

一 月田村二百三十七石余高倉ト云小村アリ

月田山 蟠根七町山形高廿五間高十五間小

竹篠アリ

月田川

天満宮 祭 氏神也 勸請年代不分明 社人 森 因幡

堂 一

二 内田村三百八十二石余石塚村出目村古閑村六



及田村等小村有

内田山 蟠根八町高二町三及高一町椎檜有

内田川 水源坂ノ下ヨリ流来内田村辺ヨリ

高瀬川ニ入ル

鰐石淵 高瀬川ノ流ニアリ廣廿五間也或説

鰐石淵ハ當郡上和仁村ニ有ト云ハ非也和仁淵

殿ト云

俵石 内田ノ山頭ニ俵ノ形ニ似タル立石ニ

一所ニアリ

舟渡 高瀬川ノ流レニアリ賃取舟也

和仁石大明神宮 祭 或ハ記鰐石當社ハ困象

女神也社記云景行帝肥前ノ國高來縣ヨリ當國

玉杵名村高天山 山鹿郡 阿蘇一行幸ノ時和仁石

迫戸内王船ハシリマワリ布都屋 吉田ニ著ト云云

赤子大明神宮 祭 氏神也 本社ハ阿蘇三之宮

赤子ハ皇子ノ裔浮石ト化メ内田川ニ流来ヲ石

橋九郎ト云者因靈夢彼ノ浮石ヲ相殿ニ祀之

小社一

堂一

金光寺 真宗東派京本願末寺慶長三年於豊

前國呼野構營之始ハ彌淨圓寺寛永九年 忠利

君當國御入城ノ節住僧永純當國ニ來住ス於熊



本手取賜寺地造立之紫當今淨圓寺ハ立田亦跡  
淨圓寺其後澤村大學ヲ以テ有御内意寛永十七  
年熊本淨圖寺四ヲ永尊ニ譲リ永純ハ大學知行所  
當郡當所ニ構一字稱淨圓寺享保三年改稱金光  
寺寺地澤村氏知行所也

<sup>玉名庄</sup>一石貫村七百二十六石余内下石貫村高二百十石  
一斗余也松本村小畑村等小村アリ

小代山亦云庄代山或記勝大山云云此山ヲ筒  
嶽山或ハ墨摺山尺稱ス郡中ノ鎮山七面一樣ノ  
看ヲナス小代ハ惣名ニテ天狗岳筒岳古城觀音  
岳數多ノ峰巒雲ニ聳一蟠根三里十八町山形高

北八町石貫ノ上高二町田原ノ上二町八反松雜  
繁茂セリ山ノ西嶮シク尤モ猛獸多シ内田手永  
南関手永坂ノ下手永荒尾手永等ノ四手永ニカ  
ミル筒岳ノ城迹ハ府本村ノ内大手東ニ向上田  
道アリ正法寺迹ハ石貫村ノ内ニアリ右ニ  
云觀音岳也正法寺迹ニ石躰ノ觀音アリ故ニ山  
ノ名トス山中ニ関田梅ノ尾城迹泰平寺迹モア  
リ里俗ノ説ニ當郡ノ地形中畠手永ヲ頸ニメ龜  
ノ形ノ如ク庄代山ヲ負テ蓬萊山ノ像也ト云  
石貫川小川也水源田原村柿原村石ノ尾村  
福山村等小代山ノ崕所々山野ヨリ出河床村北



石貫村石貫村畠ノ尾村下社家村秋丸村繁根本  
村高瀬町永徳寺村等ヲ經テ高瀬川ニ流入ル

天満宮 祭八月廿五日氏神也  
社僧左ニ同シ

熊野三社 祭八月十五日氏神也 當村禪宗廣福

寺住侶祭祀ヲ勤ム

小社四

堂三

廣福寺紫陽山 禪洞家越前ノ國永平末寺寺

領九石一斗零七合此田一及二畝九步畑一町二

及二畝六步此外ニ松山一ヶ所アリ當寺ハ大智

繼禪師ノ岡基也大智ハ當國宇土郡三日山如來

寺ノ門前右衛門尉ト云者ノ子也 辛島氏名勝畧  
記ニハ宇土郡

長崎村ノ士民  
ノ子也トアリ生レテ三歳未言父太夕愁二月十

五日携ヘテ河尻大慈寺ニ遊ブ大殿ニ謁シ涅槃

像ヲ禮ス此時水ヲ見テ始テ水々ト云フ七歳ノ

時父ニ向テ出家セシ事ヲ願フ父怪ニテ汝ハ何

レノ寺ヲ望ムヤ答テ河尻大慈寺ト云フ父携行

テ荒増ヲ語ル寒岩對面メ名ヲ問ニ万仲ト答フ

或記満千  
代丸ト云師ノ傍ニ饅頭有シヲ取テ與ヘ万仲喫

饅頭時如何万答ヘテ蛇ノ小蛇ヲ吞ムカ如シト

云師驚テ汝出家セハ小智ト名付ヘシ万仲頭ヲ

掉テ小智坊菩提ト答フ師笑テ大智ト名ツク一



シト有シヨリ彌大智幼ヨリ聰明穎悟博學宏才  
ノ名アリ詩文ヲ善シ書法ニ巧也十七歳ニテ剃  
髮シ京師ニ到リ諸山ノ名徳ニ謁シ宗門ノ事業  
悉ク洞徹ス正和二年廿四歳ニテ高船ニ駕メ大  
元ニ航海シ名山ノ尊宿ニ見レ倍々機用ヲ得夕  
リ經山寺ニ七年淹留ノ歸航遭逆風高麗ニ漂着  
シ留ル<sub>レ</sub>及三年正中元年三十四歳ニテ歸朝シ  
洛陽八坂法觀寺ノ釋運和尚ニ菩薩界ヲ受ケ能  
別總持寺ノ洞谷瑩山紹瑾和尚ニ傳法加州大乘  
寺ノ明峰素哲和尚ヨリ法衣ヲ傳領ス此故ニ大  
六代ノ傳衣到野僧ノ句アリ六代ハ智偈頌ニ  
道云叔懷非義人洞谷素哲大智ヲ云其比加州河

内ノ庄ニ寂心トテ豪富ナル者アリ信心無二ノ  
願ヲ起シ普ク北國ヲ巡リテ奉加ヲ勸ム加州ノ  
國守畠<sub>ト</sub>樞<sub>カ</sub>ノ人滿春<sub>モ</sub>師ヲ尊テ寺領ヲ寄附シ法  
場ノ外護トナル終ニ獅子山祇陀禪寺ヲ建立ス  
其後大智上洛メ東福寺清水寺ニ留<sub>リ</sub>肥後ニ下  
向シ菊池郡穴河鳳儀山聖護禪寺ヲ建立ス此時  
當國ノ領主菊池次郎武時國中ノ諸士ト不和ニ  
ナリ於諸所雖相戰失利聖護寺ニ臻<sub>リ</sub>和尚ヲ憑  
ム大智潛ニ武時ヲ隱置キ其身ハ上洛メ奏聞ヲ  
遂ケ本領安堵ノ綸旨ヲ賜<sub>リ</sub>下向ス因茲武時復  
ビ一國ヲ平治シ跡肥後守此恩ヲ可謝夕メ玉名



郡石貫村ニ紫陽山廣福寺ヲ建立ス時ニ元徳二  
年ナリ武時薙髮ノ跡寂阿爾来菊池家代々當寺  
ヲ尊敬ニ寄附ノ寺領數多有ト云一死後年及荒  
廢加藤清正侯領國ニ到リ如先規寺領寄附之初  
ハ加洲祇陀禪寺ノ末寺夕リ寛永十七年越前永  
平末寺ニ属ス菊池家寄進狀存于今左ニ記ス其  
外一二ヲ記ス

奉寄進 肥後國玉名郡石貫村内有紫陽山

廣福寺伽藍畧事巨細文書有之右奉當伽藍地並山野

寄進元者大智上人去正中元年甲子從宋土歸  
朝占擇閑寂之地早擲俗塵名利之境可傳靈山

少林永平之古風於盡未來際志願堅固之間寂  
阿不堪感嘆隨喜之至以當山限永代所奉寄附  
大智上人也末代子孫跡本寺檀那恣己之私情  
以住持職如恩給付追陪位勢之輩破壞正法之  
事定有之歎仍申成當山於公家御勅願寺一衆  
安穩行道奉祈聖朝天長地久兼當寺開山大智  
上人法乳之子孫相繼住持職可傳心灯於龍華  
之晨賜者也縱雖為本尊且那所當山被定置文  
之内五箇條制法之外者住持職山野並檢斷大  
小之事永劫不可相成綺後代子孫若背寂阿寄  
進狀之旨者為三寶敵對及不孝之子孫之上者



永違三世常住三寶當國鎮守阿蘇大明神並遙  
拜大明神冥鑑可失家門之運命若守斯寄進狀  
之旨以清淨信心守護正法即密蒙三寶諸天之  
護念子之孫々全弓箭之家永可奉守國家之寶  
祚因而寂阿自出身血合朱押朱印於寄進狀之  
面以所曉諭後代子孫者也永為奉護正法仍所  
奉寄進狀如件

菊池肥後守寂阿 手印判

石貫廣福寺長老

又玉庄石貫村野燒ノ事正平十九年七月十六日  
藤原判アリ又曰久

禁制 石貫村并寺領内竹林本因筆未事

右軍勢并甲乙人亦号公方便令乱入山林竹林本筆以不但雅云  
押与旁取之條里不令禁制也於有遠乱之軍去可被考  
皇科也但云凡下之族志也之擲也之亦以件

明德元年二月日 陸奥守 在判

袖判アリ左ニ出ス私案菊池兼朝欣



私考明德百代  
後小松ノ帝ノ年号  
明和四年迄三百  
七十六年秋

石貫廣福寺

右為平軍勢甲乙人亦孔妨狼藉事里不停止也若者遠  
犯之亦可本罪科之状如件



應永世二年十二月廿七日

私考明和四年追  
三百四十二年秋

兼童丸持持人之中廣福寺沙寺中并寺領跡非之根  
借之書を指し年号を改給ふ三分一候に主科之族  
と承可令進出い可あり沙河得い止候様云

八月又日

伊豆吉武奉上 左判

進上焼番の老沙下

奉寄進肥後國玉名西之内石貫廣福寺地山々  
只玉堀之事

限東吉野林沿限南自噪鳴探懸跡之山々尾之通  
限西系山之嶽大乃限小算日事海系山之山々尾之通  
右地地之武澄武安奉取是跡名續之者也今但苗記之

名ふうあり遠い次又桃所祝所武所之事但了候了妙  
決定書は能文之方是又不可あり遠い古家之勤り所  
之精誠状如件

永亨五年 癸丑三月廿七日

沙原貞雄 左判

私考永亨六年後花園帝ノ  
年号明和三年三十六年秋

其ノ外菊池一族家從他家ヨリノ寄進状等數十  
通不<sub>レ</sub>遺枚<sub>奉</sub> 當今傳來ノ舊記寺宝 寺領ハ玉名郡  
久井原村 或記文 飯腹村 富ノ尾村 玉名村 扇志々 喰河内  
河崎田 中山 鹿郡ノ内片保多村等也 元弘四年正  
月廿五日 菊池次郎武重田園五十町ノ寄進状ア  
リ 但<sub>レ</sub>在所 廣福寺ノ四至界文中二年 北朝應十



二月十三日菊池肥前守武安寄進狀ニハ東限根  
本石貫堀尾立筑後大道西ハ限峯尾南ハ限自多  
良尾稻葉崎至麻富南尾立北ハ限自新宮下大谷  
至清水谷福山大道矢谷路井手上尾立東道筑後  
大道ト見夕リ當寺ニ関山大智ノ作ル詩アリ

嗣東谷光和尚韻 大智

巖房露冷夕陽昏

鼓吹喧々隔隴聞

殘臘漸隨更漏尽

新年祇向曉天分

斷崖猿叫千峰雪

枯木龍吟半夜雲

好看東君施豨令

滿山紅葉乱紛紛

建仁寺別源和尚ノ作ル大智自画像ノ讚アリ其

中ニ関山祇陀現居廣福永平六世嫡孫天下馳名  
當代宗匠智禪師尊容ト称セリ大智偈頌ハ既ニ  
行ル、故不贅之後ニ大智肥前國高来郡加津佐  
村ニ補陀山圓通寺ヲ建立シ於彼所示寂ス山鹿  
郡杉村日輪寺天菴懷義祭文ニ云維正平念一年  
歲次丙午臘月十日祇陀関山法兄智公和尚大禪  
師示寂肥州之水月菴迎二七日肥州日輪住持法  
末比丘懷義謹具菲薄之奠ト有テ末句ニ師七十  
二ト記セリ當寺ハ斯申緒アル舊迹ナレハ菊池  
衰亡ノ後當寺モ甚夕衰弊セシニ慶長ノ始加藤  
清正侯入國ノ後當寺ニ来臨有テ寺後ニ床几ヲ



居ラレ床ルヲ居ヘラレシ所ニ楠有シテ永ク寺  
僧ヲ召テ由緒ヲ委ク問玉ヒ寺領九石一斗余並  
山地ヲ寄附シ玉ヒ御當家御入國ノ上<sub>ニ</sub>任其旨  
ラレ寺産九石一斗余ノ高地無相違ノ旨寛永十  
年正月被<sub>レ</sub>命年頭ニハ住侶花畑ノ亭ニ出仕シ座  
並ノ禮ヲ勤ム往ノハ石貫村南ノ方街道ノ石橋  
リ北ニアル石ハ寺内ニテ橋ト云傳フ當今門前  
ニ小サキ井泉有リ太閤秀吉公御下向ノ時御前  
水ト云ヒ其後清正侯以來御當家ニ到テモ此  
邊出駕ノ時ハ每度此水ヲ御前ニ用ラル當寺靈  
宝ノ録

一 聖德太子南無佛ノ舍利

一 普賢菩薩ノ舍利

一 六祖大師舍利右宝塔ニ納ム

一 貝多羅葉 阿難尊者真蹟

一 六祖大師肉牙

一 牧溪和尚墨盃觀音 瑩山和尚ノ賛瑩山ハ能州惣持寺ノ開

山ナ

一 觀世音木像 春日作

一 韋駄天木像 雲慶作

一 韋駄天唐繪 一幅

一 妙解院様御寄附 跋陀波羅菩薩唐繪 一幅



妙解院樣表具  
一 涅槃像唐繪

一 後陽成院御真蹟一幅  
加藤忠廣御寄附

一 十六羅漢唐繪十六幅

一 般若十六善神唐繪一幅

一 黃金誕生佛 一尊

一 菅相公紺紙金泥真蹟 一枚

一 重雲堂記 一軸

一 假名坐禪箴一卷

一 行持卷 一卷

一 楷書坐禪箴一幅 永平寺道元真蹟

一 明峰和尚假名法語一軸

一 同道滿寺一置文 明峰、加列大乗寺ノ三代大智ノ嗣法師也

一 銅鉢

一 守持衣 七條ト香合ニ納ム

一 七五條衣 縫道元和尚手

一 附衣狀四通 懷非微道堂山明法各一通

一 藥師ノ十二神 大智自作

一 関山木像 右同自作

一 唐梭桐拂子 同取持 外ニ関山真蹟十三品

一 関山自扃像 曰旨贊一幅

一 住持三宝掛物

一 文珠菩薩掛物



- 一 二幅對掛物
- 一 三幅對掛物
- 一 除夜偈軸物
- 一 菩薩戒作法
- 一 教授文
- 一 當機一掌偈軸物
- 一 十六羅漢名號
- 一 室慶記
- 一 二代和尚一讓
- 一 佛舍利傳 當寺二世禪古和尚自筆
- 一 菊池肥後守武時寄進狀

- 一 同肥前守武安寄進狀
- 一 同肥前守澄安寄進狀
- 一 同肥後守持朝寄進狀
- 一 同肥前守重安寄進狀
- 一 同伊豆守武士寄進狀
- 一 同宮光丸寄進狀
- 一 藤原武明寄進狀
- 一 藤原武照寄進狀
- 一 藤原朝臣政朝寄進狀
- 一 豐後大友修理太夫寄進狀
- 一 同大友義鎮寄進狀



- 一 肥前山城守龍造寺隆信寄進狀
- 一 民部太輔同政家寄進狀
- 一 薩摩伊集院右衛門太夫忠棟寄進狀
- 一 大江上野安廣寄進狀
- 一 同伊賀守有綱寄進狀
- 一 天草太夫大藏種國寄進狀
- 一 德羈丸寄進狀
- 一 禁制文 陸奥守右に出
- 一 加藤肥後守清正侯寄進狀
- 一 右二十一通也
- 一 妙解院様御書出目錄

當寺古ハ末寺等有之トイハ凡不分明

正法寺迹跡ス筒嶽山 小代山筒カ嶽 今云觀音嶽

寺迹アリ當寺ハ山列東山泉涌寺俊苐律師ノ閑

基也俊苐ハ二條ノ帝仁安元年出生ス字我禪諱

俊苐後ニ諡大興正法國師肥後ノ國飽田郡人也

生テ教日母是ラ樹下ニ棄三日ヲ經トモ禽獸モ

不傷其如見テ母ニ告テ乳養セシム故ニ名自不

可棄四歳ノ時母是ラ舅池邊寺ノ珍曉母ノ兄也阿闍

梨ニ與フ七歳ヨリ書ヲ讀テ群ニ過九歳ノ時同

國味木縣吏源憑其ノ幼敏ニメ父ナキヲ見テ養

子トメ名ヲ自然ト號ス一日憑飯田山寺ノ僧ヲ



請メ大般若ヲ讀シム俊苾モ其内ニ在リ比丘經ノ内、奇字ヲ問フニ答太夕明カナル故呼テ音義ト云十歳ニメ法華經ヲ六日ニ讀誦シ飯田山寺ノ真俊ニ從テ顯密ノ教ヲ學テ十八歳ニテ落髮十九歳ニメ太宰府觀音寺ニ於テ受戒シ南北二京ヲ往來諸名宿ニ修學シ本邦肥後ニ皈リ建久六年筒カ嶽ニ一ツノ建伽藍、正法寺基迹ヲ夷ル時所々礎石アリ古基偶合スルヲ以テ猶勝地トメ此所ニ居リ時ニ往來ノ緇徒常ニ百餘ナリ其比明列ノ官吏秦氏カ十九歳ニテ夭死セシヲ祈テ蕪生セシム同六年當國味木縣ノ辨慶ト云者夢

ニ一ツノ山中ニ入ルニ空中ニ神僧有テ告テ曰筒嶽ノ俊苾ハ五百生修道ノ人也汝何ソ不拜ヤト夢覺テ後感喜シ寺ニ詣礼謁ス土御門ノ帝建久十年四月秀賀ノ二弟子ヲ率ニテ高船ニ附テ宋國ニ入時ニ宗寧宗帝ノ慶元五年也於宋經山ノ蒙菴聰禪師ニ見四明北峯宗印ニ學亦景福寺ノ如菴了宏律師ニ就テ律部ヲ習ヒ台密禪律ノ四宗ヲ兼學シ順德帝ノ建曆九年私云二年ナルハ保元年二月皈朝入洛同四月建仁寺ニ到同二年冬西公ノ迎接請待ニ依テ崇福寺ニ遷又四至界ノ事書アリ畧之



奉寄進

小代觀音堂境内四至境界事

四至

限東武光上登道  
限西大嶽高過

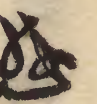
限南寺作古并三石小庵  
限北堂上高堂

建曆三年

歲次  
癸酉

二月廿八日

預門大法師



私云此處判  
上テアリ

建保六年夏和列ノ刺史信房

私云大和守  
中原信房也

仙遊寺

ヲ以テ俊苜ニ與テ此ニ居ラシム仙遊寺

今云洛東  
ノ泉涌寺

也ハ元下文德帝齊衡三年左僕射緒繼

私云左大臣  
山本緒繼也

力定ル所也初彌法輪亦改仙遊

後ニ俊苜改  
泉涌寺

ノ勝區也而レ此寺院數百歳ヲ歷テ廢頽甚シ苜

即子化疏ヲ作シ元曆ノ上皇

私云後鳥  
羽帝ナリ

ニ奏ス帝

降施太夕厚ク貞應三年七月黃門次郎源通方ニ

勅メ官寺トナス同年十月肥列ノ刺史平ノ家連

私云三浦肥前守家連ナルハシカ  
請ニ依テ相州  
是ハ佐原十郎義連カ五男ナリ

鎌倉ニ到ル時ニ武列ノ刺史平ノ泰時

私云北条  
武藏守泰

時ナ並古頼朝卿ノ夫人如實尼

北条時政女  
等戒

法ヲ受嘉祿三年閏三月八日

或記  
七日

於泉涌寺寂ス

六十二歳也應永ノ間後小松帝勅大興正法國師

彌ヲ賜ル俊苜事佛祖統記元亨釈書其外諸書出

夕リ彼正法寺後年衰弊ニ及上田原村ニ迂ノ

上田

原村ニ其小寺ヲ構ヘ寺宝ノ舊記等ヲ傳ヘシニ

是モ又貞享元祿ノ比退轉ニ及ズ故時ノ郡吏某

ノ曰上田原村ノ内ヨリ一人出家メ寺ヲ繼ヘシ

左ナクハ一向ニ寺記等ヲ廣福寺ニ預ケ時至テ



正法寺再興セハ返シ附ヘシト云、凡村民一人モ  
子弟ヲ出家サスル者ナキ故寺宝寺記等ヲ廣福  
寺ニ預ク此時ヨリ山上ノ觀音モ廣福寺ヨリ支

配スト云フ今云觀音岳ノ石觀音ナリ

北石貫村石貫村内三百十二石余虎取ト云小村アリ

里教木府ヨリ木葉町迫間村富尾村通南関

街道七里山也

大平寺廢迹 失山跡禪洞家石貫村廣福末寺

ナリ土御門帝建永二年菊池氏建立ノ比丘尼寺

ト云何レノ比廢セシニヤ

筒嶽覺俊上人則

可被早速立當郡石貫山内大平野寺院事

支書略之

建永二年大歳丁卯九月九日

預所代藤原本

松考建永八年  
三代土御門帝  
ノ年号明和四年  
迄五百六十八  
年カ

又支書略之見ト云覺俊上人ニ當ル左

大平野寺院事 ト略

兼元二年三月九日

六坊連判アリ

私考兼元八右同帝  
ノ年号明和四年  
迄五百六十五年カ

應永四年二月三日菊池肥前守武照太平寺住持

比丘尼淨真御房ト書タル寄進状有又同十三年

ノ制札アリ曰

禁制 大平寺事

右甲乙人ホ不可致濫妨狼藉若於遠近ノ山寺モ可申

行罪科也



應永十三年潤六月廿

右馬助

私考應永百二代後小松帝年号明和四三三十七三年

肥後國玉名西限石貴村内山中泰平寺住持職事

先師淨祐江尾但至其之旨不可有相違之狀如件

應永十七年十二月廿

沙弥

泰平寺住持淨宗

同廿一年八月廿七日直郷私云不知何人太平寺方丈大

平寺相續文等令披見候卜書々ル状等廣福寺ニ

於今存セリ

安世寺迹 禪濟家菊池郡正觀末寺也

堂一

穴觀音

大野庄 一 富尾村五百十七石餘

天満宮

祭正月廿五日九月廿五日氏神社人玉名村中尾撰津

石階八十二

段アリ

石碑 富尾村西ノ林外ニアリ里俗石佛卜云

弥陀ノ像ヲ彫テ願以此功德普及於一切我等与

衆生皆俱成佛道西歸妙金禪定尼靈位天文十六

年丁未十一月日敬白卜アリ何人卜云事不分明

江田庄

一 江田村千五十七石余長野村清原村津留村皆行

原牧野村寺山村等ノ小村アリ上江田村下江田

村アリ

江田川 水源山本郡霜野谷ヨリ流當郡萩原



村用木村江田村ヨリ大河ニ入ル

牧野ノ城迹 天正十六年内空闲鎮房事ハ山本郡霜

野條下出カ家士誤テ佐々與左衛門宗能ヲ討取秀吉

公ノ不審ヲ蒙リ當城ニ退去二月下旬出城ノ到

免後柳川城三月朔日安國寺惠瓊ニ會メ肥後一

揆ノ儻ニ非ル事ヲ歎訴セントス惠瓊謀レ之此ノ

時當城ノ留主居ニハ荒木彌助鎮則ヲ居ラシム鎮

房ハ三月三日被謙テ柳川ノ城ニ於テ戦ヒ遂ニ

切腹ス荒木鎮則伊形市郎右衛門等於霜野康平

寺鎮房ノ爲ニ佛事作善ヲ修ス其弟鎮照兄鎮房

ハ隈部親永カ子ナル故惠瓊方便リテ柳川ニテ

誅シキ我ハ服部ノ正脉ナレハ仔細有シト當城

ニ移リシヲ惠瓊聽付テ江田村ノ住人鎮照カ家

士古武城某ニ方便状ヲ送テ曰

今度鎮房惠送ノ行儀ヨリ誅平徳照行送意ハ据

解置儀存年ニ牧野城捕籠運智略ヨリ其少助白

也急運中略結照討首ノ當地下指テ之明不或日所

安堵ノ申判ヲ送者也仍知由件

天正十六年九月日

安國寺在判

古武城及

豊後世徳助

孫尾義人



尾 尾 尾 尾 尾

於是古武城等惠瓊ニ應ニ遂ニ同九月廿六日ノ  
夜牧野ノ城ヲ攻陥ス鎮照辞世ニ

ヲ詠メ大ニ奮戦メ自殺ス行年二十三歳也ト云

服部家傳山本郡霜野ノ城迹是ヨリ當城廢ス  
ノ條下ニ委出ス故ニ不贅之

熊野三社権現宮祭九月十七日氏神也 社記云

光明帝貞和五年或記菊池肥後守武光紀列ヨリ

勸請之祠官森氏府ノ六所宮祭礼毎年九月十一

日ヨリ出仕ス

諏訪大明神宮祭九月十七日氏神也 社人木葉町田辺河内

若宮八幡宮祭

堂二三寶寺百城山寺記帳禪洞家河尻大慈末寺菊

池氏建立ト云傳レ厄年序不分明開山ハ大慈六

世東舟勝和尚也東舟示寂年月不分明忌日ハ十

二月十二日ト云東舟ハ當國ノ産ニテ寒岩和尚

ニ嗣法スト云本尊藥師安于今年貢地也

江田村ノ内 一原口村三百四十七石余大江田村上ノ原村等ノ

小村アリ

諏訪大明神宮祭九月十七日氏神也 社人木葉町田辺河内勸請ノ年

代不分明所崇下ノ諏訪健御名方ノ余也



大麻宮祭 高瀬街道ノ傍ニアリ所祭猿田彦命也

堂 一

正元寺 真宗西派府ノ成滿末寺慶長十八年  
開基之年貢地也前々ヨリ當郡肥猪村ノ道場ヲ  
當寺ニ預レリ彼ノ道場ハ元和九年京佛照寺ヨ  
リ建置リ

一江田庄白石村三百四十二石余松坂ト云小村アリ

舟渡シ 高瀬川筋賃取舟渡也

長洲 高瀬川流ニアリ廣三十間深七八尋

白石川

若宮八幡宮祭十月十三日氏神也 或記若宮大

明神宮勸請ノ年代不分明

小社 一

堂 一

石地藏

西福寺 真宗西派京與正末寺元和二年開基

之初ハ府ノ明專末寺本末有錯論正徳二年上洛

於本寺訴論決定ノ上乃直下ニナル年貢地也

一江田庄請村二百七十八石余山下村中原村寺ノ原村長

刀村鷺原村北原村等ノ小村アリ

鷺原ノ城迹 城主年代等不分明



天満宮 祭十月廿五日社人 勸請年代不分明氏

神也

江田庄

二 日平村三百二十四石余田川村瀬戸村等ノ小村

アリ

日平山 蟠根十五町高四町五反一町二反ハ

柴萱也此續ニ靖浦山アリ或云日平山ヲ花群カ

山ト云山本郡ノ塚ニアリ此山ノ名ニ依テ玉名

郡靖浦村山本郡蝶ノ浦村アリ

日平川 小川也日平村ヨリ江田川ニ入ル

日平城迹 花ノ城 山城也東西七間南北五十

九間東高二百四十間西北南二百七十四間方ノ堀

口二間深一間曲輪百間府ヨリ木ノ葉町通り小

田村通り六里アリ當城ハ小森田源四郎或云弥

満永在城ス天文二十年十二月十三日大友義鎮

肥後國一發向當城ヲ攻落云云下野雜記云花牟

礼ノ城主小森田彈正親廣ト云者隈部カ一族ニ

テ日平村下小田村ニテ二百五十町ヲ領ス其子

又次郎親光相續テ花牟礼ニ在城ス天正八年十

一月薩列ノ軍士ニ攻ラル防戦不利メ落去ト云

又一説小森田源四郎秀春ト云者在城スト云

天満宮 祭用木村氏神也社人 勸請年代不分明

早鷹天神社 祭



妙見宮 祭

華簇寺日平山 禪洞家欽明帝依<sub>レ</sub>勅<sub>二</sub>建立<sub>一</sub>之初  
號<sub>二</sub>日平山吉祥如意輪寺<sub>一</sub>本尊多門天王日羅一乃  
三禮ノ作<sub>レ</sub>ト根本中堂及<sub>レ</sub>坊舎二十五坊其ノ産  
五十丈畝<sub>二</sub>内小田村<sub>一</sub>光孝帝仁和二年ニ炎上殿宇  
悉ク焼失寺領ヲ諸所ニ被<sub>レ</sub>掠取朱雀帝天慶四年  
皇昭上人再興之天台宗也且<sub>レ</sub>米野山小峯山梅ヶ  
谷櫻谷四刹ノ梵宇甚夕破壊ノ寺院較ク残り夕  
ルヲ再興之然<sub>レ</sub>後菊池肥後ノ守武重亦再興之  
山脇ノ田地十五丈畝<sub>二</sub>伊<sub>二</sub>武重<sub>一</sub>寄附<sub>レ</sub>ヲ寄進アリ  
後小松ノ帝應永十八年山鹿郡杉村日輪寺三世

入住僧雲峯安意和尚修營之即禪刹トシ華簇寺  
ト改称ス

堂 三

日平村内  
二 靖浦村二百十一石余田川ト云小村アリ

靖浦山 蟠根七町高四町一町二及椎榎萱野  
也

靖浦川 小川也用木村江田村ヨリ江田川ニ

入<sub>レ</sub>玉名郡山本郡ノ堺也

小祠 一

堂 一

江田庄  
二 用木村五百六十五石余岩下ト云小村アリ



用木山 藩根八町高一町五反一町竹藪也

用木東川 小川也水源山本郡下野村辺ヨリ

流出當郡姫井村用木村萩原村辺ヲ通り日平村

請村江田村ヲ經テ高瀬川ニ入ル

山王女一社 祭十月十七日氏神也社人當村再木播磨

阿蘇六之宮 祭森ニ鎮座也

牟神社 祭

轟社 祭

天神社 祭

天神社 祭

寶蓮寺迹 宗昔年代不分明本尊安小堂

六地藏

一 東郷弥庄 米渡尾村二百九石余

米渡尾山 藩根三町但山上ニ山鹿一通ル大

道アリ山形高女間萱生ス

天満宮 祭下津原村吉田伊豫氏神也社人光明帝貞和三年九

月廿五日岩尻村ヨリ當村ノ谷山ニ移ス又延宝

年中塩山牛右衛門林暢當村辰巳ノ方松山ノ中

今ノ所ニ移メ社ヲ建ツ

山祇ノ神祭 谷ニ鎮座也

堂 一ツ

一 東郷弥庄 藤田村百四十四石余



天満天神社祭社人江田村森氏神也或記森天神社  
西藤寺迹 真言ノ古迹ニテ伽羅陀山墮イ一

堂ニ安ス  
東御孫庄

二 前原村百四十四石余

前原ノ淵 高瀬川ノ流ニアリ廣ク五間深一

間二間ノ間

天神宮祭九月廿五日社人江田村森氏

東安寺迹 禪ノ古迹也

堂一

二 長小田村百九十四石余  
東御孫庄

志賀大明神社祭久井原村吉田大和氏神也社人後朱雀帝長

曆二年十一月廿日赤穂大膳卜云者勸請之所祀

底筒男表筒男ノ神也

天神社祭或記天璽社

堂一

二 久井原村二百七十七石余上久井原下久井原ア

リ里俗上久井原村卜云當村舊云久飯腹村仔細  
有トイ一氏不分明

一 下久井原村三百十八石余

久井原川 小川也水源肥猪村ノ山野ヨリ出

久井原村ヲ經テ長小田村ヨリ高瀬川ニ入ル

阿蘇二宮大明神宮祭十一月五日氏神也社人吉田大和二條



帝長寛三年菊池九郎隆直勸請之云云或記長寛二年三月五日山本豊後守藤原ノ延重勸請之ト云

永泉寺迹 禪ノ古迹也

小祠一

堂二

一 江栗村東郷弥庄三百四十石余

江栗川 小川也

遥拜大明神宮 祭十月十五日氏神也 社人當村ノ住吉村石見和泉 二

條帝長寛二年菊池九郎隆直勸請之所祀神ハ阿

蘓比咩御子大明神或說當社ハ小松内府重盛公

勸請之

天神社 祭川辺ニアリ

年神社 祭右同

堂一

一 竈門村東郷弥庄四百四十一石余尾天御子ト云小村アリ竈

門村ヲ里俗亀戸村ト云

亀戸川 小川也

天満宮 祭十一月六日氏神也 社人坂梨出雲儀三郎 社帳云元暦

年中筑前太宰府天満宮ヲ勸請云云集說云一條

帝永祚元年十月五日赤穂大膳ト云者堀原山中

二 勸請之而後赤穂豊後守信重今ノ社地ニ遷メ



建立之私云山本延重ト

光教寺 真宗西派府ノ西光末寺寛永九年淨

慶岡基之年貢地也

二 東郷弥庄 下津原村三百十五石余里俗ハ中下津原村ト云

飛尾大明神社 祭正月十一日十一月十日 社人吉田河内伊豫 集説

云東郷四百餘町ノ鎮護神也推古帝元年十一月

十日東郷川ノ辺ニ高三十餘丈ノ檜樹アリ朝ニ

ハ西山ヲ藏シ暮日ニハ東山ヲ藪フ彼梢ニ夜々

三ノ光耀アリテ晨ニハ東山ニ飛行シ昏ニハ彼

梢ニ飛歸ル其光ノ尾長メ赤キ布ヲ曳クニ似タリ

依レ之後ニ登ト能尾神ト號ス其ノ辺ニ池アリ池

中ノ石上ニ大亀出現シ頭ニ矛鏡劔ヲ戴ク或時

阿蘇惟運 私云大宮司牧而レ其事ヲ聞ニ此處

ニ到ル龍王 私云大亀 即子三ツノ神賤ヲ惟運ニ

與フ彼ノ龍王ハ即子是健磐龍ノ命也同邑亀府

鎮座内宮所天照太神宮神武天皇神八井耳命天

武帝白鳳十八年 私云此處文儀不詳且ッ白鳳十五

事春鎮社ヲ建聖武帝天平十五年春阿蘇十二宮

ヲ合祀ルヲイ勸請ス 此ノ年ヨリ檜山ニ幸始

ル檜山ニ大龍王神ノ三ツノ神寶アリ此檜山今

世松山トナレリ

龍王社 祭



権現宮 祭 山上鎮座也

天神社 祭

天神社 祭 谷 = 鎮座也

天神社 祭

天神社 祭

天神社 祭

熊野三社 祭

天神社 祭 出分ト云所ニ在之

天神社 祭 同蔭田ト云所ニ在之

天神社 祭 右同

堂 一

隈部墓 農人喜左衛門カ軒下ニアリ来歴不

分明何某カ里俗隈部殿ト云又山伏也

一 西下津原村 三百二十一石余

西下津原川 小川也

小祠 一

一 東下津原村 百五十六石余

舟渡 高瀬川筋ニアリ賃取舟渡也

蔭田村 百五石四斗余 東下津原村ノ内也 即今

屬 東下津原村

一 志口 永村 二百二十二石余

天満宮 祭 下津原村住人 寛永十九年九月廿



六日大杉ヨリ勸請之

堂 一

一 <sup>東郷</sup>大屋村百二十六石余

熊野宮

祭氏神也社人  
焼米村住吉田周防

大屋森

大川ノ流椿井津留川端ニ大ナル森

アリ大屋ノ森ト云此所ニ伊弉並ノ尊速玉男之

神泉津事解男之神出現依神託乃社ヲ建立ス

堂 一

一 <sup>東郷</sup>焼米村二百六十九石余

六地藏

焼米川

小川也水源中畠手永米野谷ヨリ出

榎原ヨリ焼米ニテ大川ニ入山鹿郡玉名郡ノ塚

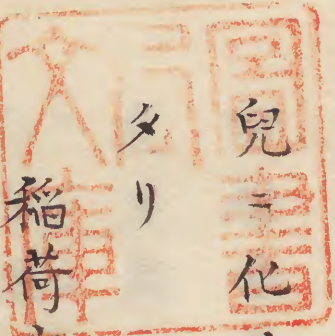
川ナリ

熊野三社

祭十一月九日氏神也  
社人吉田信濃 周防 文德帝天安元

年十一月神靈此所ノ峰ニ光明ヲ放子三歳ノ幼

夕リ **兒** 化ノ告アル故即子神社ヲ建ト社記ニ見



妙見社

祭 荒谷頭岩上ニ鎮座也

西福寺

禪洞象山鹿郡福村日輪末寺也

堂 二

榎原村百四石六斗余焼米村ノ内也即今属焼米



村

熊野宮 祭十一月四日社人 寛永年中焼米村ヨ

勸請于此

一 高野村 四百七十五石余前原ト云小村アリ 一書

村中原村牧野村等ノ小村  
アリ今尋ルニ之レナシ

天満宮 祭社人吉田周防 里俗森天神ト云社説云

一條帝長安二年筑前太宰府ヨリ勸請之

天神社 祭古閑

山神社 祭舞野

天神社 祭右同

高乗寺迹 真言古迹也

堂 二

一 岩尻村 三百二十八石余大杉ト云小村アリ 一書  
坂口

村白木村等小村アリ  
今尋ルニ不分明

天満宮 祭社人吉田伊豫 社説後嵯峨ノ帝寛元五

年十一月朔日山上ニ菅靈出現依神託即チ社ヲ

建立ト云

大杉天神社 祭

徳九天神社 祭

源通巖嶋神宮 祭

小社一

西岸寺迹 真言ノ古迹也



堂 一

東郷弥庄  
一 久米野村二百石余

天満宮 祭 氏神也社人 下津原村ノ吉田伊豫

永泉寺迹 真言ノ古迹ト云

二 萩原村百六十六石余當村舊米野村ノ内也即今

米野村ハ中畠手永ニ属シ當村ハ内田手永ニ属

ス

萩原ノ城迹 府ヨリ味取新町内村姫井村通

リ六里ナリ當城ノ始ハ内田相良藤原ノ重貞在

城天文ノ比落去其後天正ノ比ハ天武帝ノ皇子

舍人親王ノ末葉永野壹岐守清原ノ重列入道宗

孚字イ七十三町 今高ニメ五千三百七十七石又云五千三百七十七石ヲ領メ居城

シ天正七年隈部来リ攻メ三月三日昼四時落去

シ終ル宗孚カ墓ハ中畠手永米野村真学寺 本尊 觀世

音ニアリト云霜野雜記ニ云ク長野壹岐守親次

ト云者萩原米野江田村合テ三百町ヲ領メ當城

ニ居レリ其伯父隈部但馬守親永遺恨有テ元龜

三年三月三日當城ヲ攻落ス此ノ時親次ハ筑後

国退去云云 私云不知何レカ是城地山地也今也高百七十

四間東二百四十八間西百八十四間南七十四間

北曲輪東凡ニ千三百九十七間半也城總廻萱野

西大平半分余下ハ雜木竹藪アリ本丸東西十二



南北十一間半

間半南北十二間五尺二ノ九ハ本丸ノ北ニアリ

東西七間二尺南北十三間五尺  
本丸ノ北ニ間低シ間半但本丸ヨリ三ノ九

ノ間低シ三ノ九モ本丸ノ北也三ノ九東西六間

四尺南北三三十三間間但二九ヨリ一間半低シ一ノ

堀本丸ノ北ニテ堀口三間流二十七間半深サ三間

以前ノマ、少モ不損二ノ堀モ同ク北也堀口二

間流サ三間深サ三間但一ノ堀ト二ノ堀ノ間ハ六

間半三ノ堀口二間流サ三間流深サ三間但二ノ堀ト

三ノ堀トノ間ハ二間アリ是モ少モ不損

轟大明神宮祭十月十三日社人森ニ鎮座也或  
姫井村住各本近江

記天神社

小社一

堂一

米野村ノ内但米野村ハ當今中富手永也  
一 姫井村三百四十六石余右ニ同シ

姫井ノ水 地名此水ニ因レリ水色白ク甘美

ノ水ナリ里俗ノ説附録ニ詳出ス

阿蘇七ノ宮大明神宮祭九月廿七日社人當村  
本右京 近江

社説阿蘇七ノ宮新彦大明神ヲ祀ル

顯西寺迹 禪ノ古迹ト云本尊弥陀一堂ニ安

ス棟札アリ

堂二

六地藏



間半南北十二間五尺二ノ丸ハ本丸ノ北ニアリ  
東西七間二ノ丸南北十一間半但本丸ヨリ三ノ丸  
ノ間低シ三ノ丸モ本丸ノ北也三ノ丸東西六間  
四尺南北十二間但二丸ヨリ一間半低シ一ノ  
堀本丸ノ北ニテ堀口三間流二十七間半深サ三間  
以前ノマ、少モ不損二ノ堀モ同ク北也堀口二  
間流サ三間深サ三間但一ノ堀ト二ノ堀ノ間ハ六  
間半三ノ堀口二間流サ三間流<sup>深</sup>三間但二ノ堀ト  
三ノ堀トノ間ハ二間アリ是モ少モ不損  
轟大明神宮 祭十月十三日社人森ニ鎮座也或  
姫井村住森木近江  
記天神社

小社一

堂一

米野村ノ内但米野村ハ當今中富手水也  
一 姫井村三百四十六石余右ニ同シ

姫井ノ水 地名此水ニ因レリ水色白ク甘美

ノ水ナリ里俗ノ説附録ニ詳出ス

阿蘇七ノ宮大明神宮 祭九月廿七日社人當村  
森木右京一近江

社説阿蘇七ノ宮新彦大明神ヲ祀ル

顯西寺迹 禪ノ古迹ト云本尊弥陀一堂ニ安

ス棟札アリ

堂二

六地藏



古宮 祭十一月二十一日 米野村ヨリ祭ル七宮  
大明神始ハ于此祀ル九尺二間程ノ祠アリ附録  
ス

内田手永高瀬川筋四里四町 蔭田村ヨリ高瀬  
時水尺所 御藏下迄洪水ノ  
迫間村

同大小川筋ノ塘合四万七千六百七十七間  
同村 粉口ニアリ  
町一 木葉町

中富手永高壹萬四千五百零五升壹合 或書千一  
四百九十八石八内

二 米野村高四百二十九石余里俗寺米野村ト云岩  
倉ト云小村有

米野嶽 蟠根世町三反高六町一町ハ萱野  
米野嶽ノ城迹 米野山ノ中原雜記云城主佐伯

某也肥後ノ國士 年代不明 各豊後大友屋形ノ旗下  
ニ属ケレ凡小代ノミ未属屋形此ノ時佐伯某ヲ  
召テ肥後ノ小代未夕我手ニ不入佐伯ハ肥後ハ  
罷越シ陣場ヲ見立ツヘシトノ下知ニ依テ佐伯  
即子當國ニ立越ヘ至名郡米野山ニ城ヲ取立三



ケ年ニ普請成就シ佐伯七ケ年當城ニ在留ス右  
城郭成就ノ後小代へ出陣ス云云以下當手永岩

原村苦竹ノ尾ノ條下ニアリ

山王社祭 江州坂本山王社勸請ト云

権現宮祭 社人齊木石見

小社四

堂二

真学寺迹 宗旨年代不分明本尊觀音一堂ニ

安ス

永野入道宗孚墓 真学寺廢迹ニアリ菽原ノ

城主也

<sup>千田庄</sup> 一堂米野村二百石余古閑原ト云小村アリ

白山権現社祭 姫井村ノ齊木近江山上ニ鎮座也

吉井大明神社祭

小社一

堂一

六地藏

一下米野村三百十八石余

五社大明神社祭 當社ハ八幡賀茂春日住吉

宇佐ヲ勸請ス

天神社祭

天神社祭

社帳云寛正年中觀請之山口ニ在



口村ハ當所又木ノ葉村ニモアリ

大瀨大明神社 祭

山口ニアリ

能満寺米野嶽 里俗ハ米野山ト云當寺ハ古

迹ニメ往古繁昌セシト云一尺衰弊久シク開基

宗旨等不分明本尊ハ正觀音也藥師堂白山権現

堂米野村條下ニ出シ白山社也往古ノ鎮守也ト云アリ近年土宗ノ僧

府ノ法念寺弟子小菴ヲ結ニテ居之往古ノ堂床

ハ今ノ堂ヨリ西ノ峰頭ニ有山鹿街道往還ノ馬

上ヲ崇アル故今ノ所ニ移スト云其迹ヲ奥ノ院

ト云サシモグサトテ峰頭ニ堀痕アリ薩兵出張

ノ迹也ト云右ニ云佐伯氏カ築ル城迹ニテハ非

ルヤ里民早年ニ此觀音ニ雨ヲ祈レハ必ス有効

驗ト云

堂 二

米野村内 一 上廣村四百六石余

廣ノ城迹 城主千田伊豫守英朝ト云

阿蘇七ノ宮大明神宮祭社人齊木但馬當社ハ姫井

村ヨリ勸請之新彦大明神也

熊鷹天神社 祭

鎮札大明神社 祭 寛永十年勸請之

善行寺 真宗東派府ノ延壽末寺正善開基之

初ハ西派京本願寺ノ内真正寺下端坊末寺也寛



文五年十二月東派ニ属シ東本願寺ノ直下ニ十  
ル年貢地也

堂 二

千田庄  
一 千田村七百十六石余里俗下千田村ト云浦ノ原

ト云小村アリ

堂 二

千田庄  
一 千田村七百十五石余里俗上千田村ト云

宮山 男山ト云聖母宮ノ宮山也豎四十五間

横二十間杉山 此内ニ七本松トテ

聖母八幡宮 祭九月九日社人 社帳云宮原村聖

母八幡宮 ハ深草ノ帝建長五年建立之云云 宮原

村トハ今ノ私云當社傳來ノ古記ヲ見レハ建長  
社地ヲ云フ

五年再興ト見ヘ夕リ社記云所祀神ハ神功皇后

也及正帝御宇降臨後ニ左ニ仲哀帝右ニ應神帝

ヲ合祀ル又末社左ニ安部ノ祐磨同高磨右ニ武

内大臣ヲ祀ル集説ニ云當社中ハ聖母 私云神功

左ハ阿蘇健磐龍ノ命右武内大臣也社前八嶋ト

ノ間ニ濱男川アリ社ノ坤ニ男山アリ里俗傳テ

云フ神功皇后新羅征伐歸航當郡大濱滑石ヨリ

此ノ所ニ到リ玉ヒ曠野ヲ見玉ヒ廣シト宣フ所

ヲ廣村ト称シ水ヲ欲シ玉フ所ヲ水原 廣村ト称

ス小用シ玉フ時塩ヲ荷ヘル賤夫戲レシ所ヲ今



也玉門揆松ト云依之今モ塩ヲ賣ル者社前ヲ荷  
テ過レハ崇リヲ得ル丁徃々ニ多シ其時逆鱗有  
シ故也ト云此神躰古ヘヨリ拜スル者ナシ皇后  
ノ堯也ト云傳フ皇后當所ヨリ筑前香椎産宮ニ  
移リ玉フ今モ普ク天下國家ノ災異ヲ豫示シ玉  
ヒ濱男川社前ノ小川也濱男石社前在男山何レモ由アリ  
古ハ社地太夕廣ク一ノ鳥居ハ諏訪ノ原山鹿街  
道ノ傍ニアリ今ニ地名トセリ二ノ鳥居ハ八島ノ池ノ  
西近世地蔵ヲ建ル所ニアリ其馬場筋今ハ即チ畑地ト成  
レリ靈驗教多不<sub>レ</sub>違記宜附録ハ島ノ説ト不可<sub>レ</sub>混  
神殿ノ屋根椽ハ手先タマ作り徃古ヨリノ事也石ノ

鳥居大風碎ケシ故大村源内再建之

八島里俗千田ノ八嶋ト称ス日本神祇管領

吉田兼敬八頭大亀ノ傳アリ人皇第十代崇神帝

御宇滄溟海原ノ主八頭大亀ノ魂神高天山ニ凝

上リ八神殿山鹿郡下吉田村ノ日輪ノ宮地也ト顯レマス

右ノ八神化現シ玉ハ海原ノ八嶋沉テ泥海ト

ナル彼八嶋ヲカタドリテ千田ノ縣ニ八島トス

八嶋ニ八神アリ神名宜附録魂神高天山ニ凝上

リ八神殿ト現レマス時ニハッノ火頭青雲ニ及フ

同十二代景行帝肥前ノ國高来縣ニ在テ此火ヲ

見玉ヒ火ノ國幸シ玉ヒ玉杵名女石濱高滿浦和



仁石ノ迫戸内王船ハシリマハリテ布都屋ニ著  
云山鹿郡下吉田村日輪八神殿社説ニ云景行  
帝十三年六月高天山八神殿ヲ建立云云今也池  
ノ中ニ小島ハツアリ此嶋ノ樹ヲ剪リ土ヲ動カ  
ス者崇リアル丁古今顕然タリ不可誣里俗ノ説  
ニハ上古阿蘇明神巡狩メ茂賀ノ浦海水湛然夕  
リハ十ビ坂ニ来臨地ハ山鹿湯ノ町有時ニ海中声有テ坎  
良震選離坤兌乾ト鳴ク明神即チ鍋田ノ巖ヲ蹴  
透シ潮ヲ疏ス迹ニ八頭ノ大亀アリシ其聲也乃  
チ其八頭ニ像テ設シ処即今ノ八嶋也ト云池ニ  
蓮ヲ生ス又射アリ

諏訪宮 祭

諏訪ノ原山鹿還

聖母宮古ノ一ノ鳥

居ノ近ニアリ今其地名ヲ一ノ鳥居ト云此小社  
曠野森ノ本ニ有ニ近年野火ニ小祠ヲ焼故神體  
ヲ持松村ニ移シ置クト云

山王社 祭

天満宮 祭

藪神 一

堂 一

千田村ノ内 一宮村九十五石余

塚崎ノ城迹 千田伊豫守英朝應永文安ノ比

在城ス英朝ハ菊池家十七代左京ノ太夫武朝ノ



三男也英朝ノ子英次落去ト云

聖母八幡宮右上千田村ノ條下ニ出タル聖母

宮也此宮アル故ニ宮村ト称ス

小祠二

堂三

地藏堂 府ノ西光寺始有于此ト云廢迹一堂

ニ地藏ヲ安ス

濱男川 小川也水源山本郡大清水村當郡廣

村山野ヨリ出乙骸坂ノ下口ク口川筋ノ末流也

此辺ニ少シ深ミアルヲ鐘カ淵ト云聖母宮祭禮

神供ハ此水ニテ炊ク了古例也若他ノ水ヲ用レ

ハ供御不熟又濱男石アリ

天満宮 祭社人 或説綱天神筑前博多

ヨリ勸請之

堂一

○<sup>千田村ノ内</sup>廣村七百二十二石余廣ノ町城ノ尾村水原村等

小村アリ廣所ハ府ヨリ四里二十九町五十間ア

リ近年ノ在郷所也

里數木 府ヨリ五里山鹿街道也此辺ヨリ北

ノ方ヲ諏訪ノ原一ノ鳥居ト云

城ノ尾ノ城迹 城主不分明千田英朝築之ト

云又隈部氏居之に云トモ不審



二所大明神社社祭人東但馬一長門或記二所太  
神宮社記云朱雀帝養平三年勸請之所祀神ハ天  
照太神イ氣豊受太神宮也

堂 一

德榮寺 真宗西派京師佛照末寺天文五年行  
西関基之年貢地也天文五年ヨリ天正十六年ノ  
猶考ルニ天文五年ニ行西本  
寺ヨリ寺号免許有而後清正侯  
領國ノ時當寺ヲ建立セル也行西ハ俗名ヲ城  
越前守親冬ト号シ隈本ノ城主也親冬曾テ戦争  
ニ苦ミ疲レ一子越前守初名  
十郎親賢ニ家ヲ譲リ登  
都メ佛照寺ノ弟子ト成リ遁世出家シ名ヲ行西  
始号ト號シ德榮ノ寺號ヲ附属シ山本郡霜野谷

ニ潛居ス而ルニ天正年間ニ到リ親賢死後其ノ  
子十郎太郎久基カ時秀吉公下向有國中ノ侯伯  
轅門ニ降ル久基モ同ク降り動乱猶未穩同十六  
年夏加藤清正侯ノ領ト成リ豫メ行西カ蟄居ラ  
知テ召出シ足下ハマサニ武門ノ將タリ乱世ヲ  
避テ隱遁ス領分近世一向專念ノ徒多シ故ニ我  
領内ニ十二人ノ禪門頭ヲ定ム因テ足下其一人  
トメ此所ニ道場ヲ建テ守ラルニ城北五里ノ  
要害清正侯此取ノ命ハ憚ル事有也寺地ヲ廣ク  
故ニ不載之見人之ヲ思ヘ也  
與フ森林ヲ仕立ベシ且ツ檀那門徒モ増シ寺院  
繁栄セハ人数ヲ手遣フニ宜シク檀越殯送ノ場



ハ此外ニ與フヘシトテ自ラ二畝可ノ地ヲ與ヘ  
テ葬礼場トス而ルニ近世寺地ニ年貢掛リ葬礼  
場ハ畝物トナル是レ其所以ヲ不知下司ノ謬リ歟  
ア、

明蓮寺 真宗西派府ノ西光末寺天文五年宗  
基開基之年貢地也

城越前守親冬墓 德栄寺寺地林中ニ有之開  
山墓ト云石碑トシ親冬ハ菊池氏ノ庶流ニテ菊  
池家八代右京大夫能隆四男城六郎隆經ヲ祖ト  
ス其子六郎太郎隆頼越前守隆顕伊豆守武岑式  
部兼敏伊豆守爲昌越前守爲冬越前重岑其嫡子

越前守親冬ト相續ス親冬勲功ハ隈本古城ノ條  
下ニ出不故不贅之後ニ法躰隱遁ヲ行西始了ト  
彌シ霜野谷ニ隱栖ス世換時移テ加藤侯其晦迹  
ヲ知り徵テ領内十二人ノ禪門頭トシ德栄寺ヲ  
起建セシメ府城ノ藩トス親冬没メ此所ニ葬ル

堂三

二持松村千百七十六石余菘入ト云小村アリ

天満宮 祭社人東能登 弘安年中筑前宰府ヨリ勸

請之慶長年間清正侯領國ノ時家臣森本義太夫  
一勝造宮之

堂一



善照寺 真宗西派府ノ佛巖末寺寛永七年淨

安閑基之年貢地也

古閑原村二百十二石余

天満宮 社人持松村ノ東能登 筑前宰府ヨリ勸

請之

阿蘇大明神宮 祭

堂 一

岩原村千二百五十六石余萱原村田中兼鶴村宮

村清泰村等小村アリ

岩原ノ城迹 采野嶽ノ山續岩原村ノ乾ノ山

ニアリト云カ 尾城主有勤式部少輔ト云年序不

分明或記有勤右近ト云當所ヲ里俗高城ト云山

下ニ田城ト云所アリ是レヲ下ノ城ト云

同城迹 城カ鼻ニアリ堀切僅ニ殘レリ城主

犬塚孫左衛門ト云強子ニ城迹トハ不見物見ヲ

出シタル所カ此城迹ニ城主犬塚孫左衛門カ古

墳アリ

苦竹ノ尾 地不分明 中原雜記ニ云岩原村苦竹

ノ尾安藝ト云人有テ毎日采野城佐伯カ方へ出

仕メ軍事ヲ談ス此ノ仁ヨク國ノ案内ヲ知レル

故佐伯モ懇ニメ安藝カ嫡子越前守娘 一説駿有

シヲ所望メ召仕男子出生シ佐伯齋ト號ス其後



佐伯ハ豊後ノ歸陣ノ時越前娘ニ惣領式一人宛  
佐伯ヲ稱スヘシト命シ越前ニモ豊後野ト云ル  
名字ヲ免サル是レ當國ニテ豊後野氏ノ始祖也  
諸小代モ大友ニ降参ノ時岩原村ハ馬ヲ繫ク時  
ニ今ノ高瀬街道ヲ通り烏帽子取山鹿郡坂内黒サ  
カミ下小原村山鹿ト岩原村トノ境ノ谷今云ニ  
馬ヲ引掛シ處ニ佐伯ハ本道ヲ可被行トノ事ニ  
テ即チ大道ヲ通ス其所ヲ於今ニ馬今云ニ不向谷ト云  
諸越前娘ハ佐伯歸國ノ時ニ齋ヲモ添テ嫁シ其  
子一人計佐伯ヲ名ノル即チ是ヲ采野殿ト云ケ  
リ此齋ヨリ十五代ノ後采野村ニ佐伯主殿ト云

人ノ娘ヲ清正侯ノ姫君ハ召出サレ紀伊ノ國ハ  
被召連其後彼ノ地ニ縁嫁有シト也又云苦竹ノ  
尾豊後野安藝十代越前十代駿河十代武藏又云岩原村  
三名字アリ所謂目方立山豊後野也

宇佐八幡宮祭十月七日社人當社上ノ宮村ノ  
有宮床下ノ宮有豊前國宇佐八幡ヲ勸請ス紀所ハ

八幡大神神功皇后武内大臣也同殿ニ御矛大明  
神ヲ合祀リ當社往古ハ村今云ニ南古宮ニアリテ年中  
祭禮教ケ度殊更七月七日ニハ神輿旅所ニ行幸  
アリテ能式風流ノ舞蹈ス其処ヲ七夕ト云フ今  
ニ古木ノ松有其宮所ヲ上ノ宮ト云テ厩カノ森有



元龜天正ノ間薩摩ノ軍兵ノ為ニ為有メ後今ノ  
宮地ニ迂シ下ノ宮ト云毎歳十一月七日祭礼ヲ  
修行ニ種々ノ神樂二天問答風流ヲ舞フハ風流ト  
二人風流ニ出立子頭ニハ扇子ニ作り花ヲ挾ニ  
小大鼓ヲ腰ニ着テ拍子舞踏ス大ナル大鼓ニ老  
人ノ姿ヲ偶メ一人ノ童ハ此大鼓ヲ拍子其外大  
勢度拍子鼓ヲ鳴シ雜メ長生殿裏春秋富不老門  
前日月運杯其祝文ヲ諷ニ雜メ  
神前ニテ舞遊フ古例ナリ

三矛大明神 祭十一月七日 宇佐八幡宮同殿ニ

鎮座也祀記云景行帝ノ御時ヨリ聖武帝ノ御時  
迄數百歳當村ノ池上ニ靈光ヲ現スル莫不斷此  
眼ノ領主大神某彼池邊ニ到テ禮拜ス時ニ八眼  
ノ赤龜池上ニ出現メ口ニ矛ヲ含ミ頭ニ鏡ヲ戴

キ頸ニ五百ノ玉ヲ掛夕リ即子此三神寶ヲ大神  
氏ニ與フ故ニ社ヲ建テ三矛大明神ト號ス又三矛  
御矛私案三矛大明神鎮座ノ後宇  
佐八幡宮ヲ勸請セシニハ非ル乎  
春日大明神社 祭十一月七日 東瀛ニ有

早鷹三社 祭

妙見宮 祭

若宮 祭

津洲根大明神 祭

久保天神社 祭

鬼天神社 祭

傳云古來當村ニ十六天神社アリ薩兵悉ク燒却



スト云

釈迦堂

古迹ト云一尺不分明山鹿湯町法華

圓頓寺支配ノ菴ナリ

出現池

三牙神体出現ノ靈池村中林中ニア

リ中ニ嶋アリ此池ヲ浚レハ必ス地頭ニ障リア

ルト云

菽神一

堂二

猫頰岩

山鹿郡小原村ト當村ノ境ニ唐船ト

云所谷ヲ間テ、兩崖削カ如ク岨多シ中ニ隱レ

里ト云ル岨アリ亦猫頰ト云岩アリ此所ニ古ノ

諏訪大明神宮有シ社迹有何レ人此カ小原村ニ

飛移リ玉フト云其痕ヲ今ニ堂床ト云唐船カ鼻

ト云アリ上古此岨茂賀浦ト云ニ時唐船此ノ磐

ニ碎ケタル故今以テ地名トスト云山伏峠ト云

山アリ

一 郷原村岩原村内三百九十六石余

浦山口坂

郷原村ヨリ山鹿郡南嶋村へ下ル

坂山鹿街道也此所ヨリ菊池郡山鹿郡山鹿茂賀浦俗里

田底三千ヲ直下ニ見景地也茂賀浦ノ山口ナル

故地名トス菊池郡米原長者ト玉名郡駄ノ原長

者ト此坂ニ參會ノ戲說附録ニアリ



八幡宮 祭 岩原村ノ緒方氏 豊前宇佐八幡勧請之

古往還 龍崩 浦山口坂ノ上ヨリ北比丘尼

坂ノ下迄ノ往還龍崩ニテ往還難通正徳二年今

持松村ノ内也

一 宇田村百三十七石余當村ハ田底ノ沼ナリシヲ

寛永ノ比 忠利君ノ命ニ依テ墾田トシ農村ト

ス高付ハ持松村高ノ外也

堂 一

一 千田庄 下原村百三十八石余

天満宮 祭 上廣村ノ齊木氏

千田庄

二 小栴村六百三十石余内上小栴村百七十四石九

斗余中小栴村二百四十二石二斗余下小柳村百

五十三石余同六十七石三斗余

堂 一

二 千田庄 分田村 イ百七十九石余 百八十三石余里俗上分田村ト云土用

取ト云小村アリ

蓮池

堂 三

御高札 二枚掛

善教寺 真宗西派京佛照末寺永禄四年了專

関基之牟貢地也



分田村ノ内

二 下分田村六百九十九石余

船渡場 菊池川筋ニアリ

下分田川

洪水ノ時菊池川水尺所アリ

小社一

堂四

光福寺 真宗西派府ノ西光末寺永禄四年祐

誓閑基之年貢地也

一 中分田村四百一石余

宮山 聖母宮ノ宮山竪二十間横十五間杉森

也

堂一

聖母八幡宮 祭社人 光嚴帝建武二年九月九

日千田ノ庄聖母八幡宮ヲ勸請ス

二 中畠村六百五十七石余庄嶋ト云小村アリ

中畠川

矢口橋

聖母八幡宮 祭九月九日社人 或記宇佐八幡宮

又後宇多ノ帝建治三年九月九日千田庄聖母八

幡宮ヲ勸請ト云或說ニハ豊前ノ國宇佐八幡ヲ

勸請ト云

一 上中畠村百六十六石余



光傳寺 真宗西派訛摩那本山村香福末寺在  
組無官也

堂 一

中富村ノ内  
二 川崎村六百五石余土用月卜云小村アリ

川寄川

小社 一

堂 二

千田庄  
一 正勸寺村百石余

正勸寺迹 失山号開祖等天台ノ古迹卜云

堂 一

千田庄  
一 袋田村百六十三石余

稻荷宮 菊池嘉惠村早田對馬社人

堂 一

千田庄  
一 上梶屋村三百八十六石余

内田川

八龍大明神社 菊池田村石川遠江 阿蘇大明

神ヲ勸請ス

小社 一

千田庄  
一 下梶屋村三百三十四百余

八龍大明神社 社人石川遠江 阿蘇大明神ヲ勸

請ス

小社 一



千田庄  
一 小嶋村三百五十三石余

大靈宮 祭中畠村ノ中尾佐渡 或說熊野権現也

天神社 祭

堂 一

二 千田庄 藤井村千九十九石余

藤ノ井 八幡宮ノ社前ニアリ井冷水也村名

此ニ出銘アリ

銘 寒泉已深 奮井稱藤 石幹爰設 不騫不崩 佐藤安節

八幡宮 祭十一月五日 社人大久保出羽 或記聖母八幡宮後宇

多ノ帝弘安六年九月七日千田ノ庄聖母八幡宮

ヲ勸請ス往古ヨリ社田アリ

小祠三

堂三

小川



中畠手永内ヲ通大川筋三内田川  
 中分田 下分田 小柳 藤井 合志川 中畠 袋田  
 合志川 分田 小柳 藤井 合志川 分田  
 同小川七 川寄 分田 小柳 藤井  
 同橋十三 廣村ノヲトガイ 下米野メクろ落  
 下分田ノ堂前ニ 乱橋 中畠ノ矢口 小柳ニ  
 宮ノ前 上梶屋ノ井手口 宮村ノ橋 中畠菊池川  
 菊池川 筋舟航ケ所 中畠  
 堤七 米野二 岩原三 中畠  
 中畠総庄屋會所ヨリ坂下會所四里半 中畠會  
 所ヨリ小田會所マテ五里半 中畠會所ヨリ荒  
 尾會所迄七里 中畠會所ヨリ南関會所迄五里  
 半 中畠會所ヨリ内田會所迄三里半也

