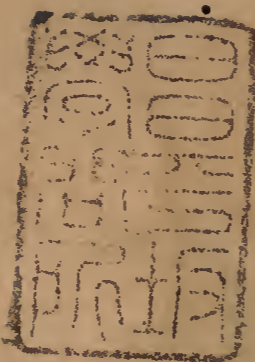


# 文鏡秘府論

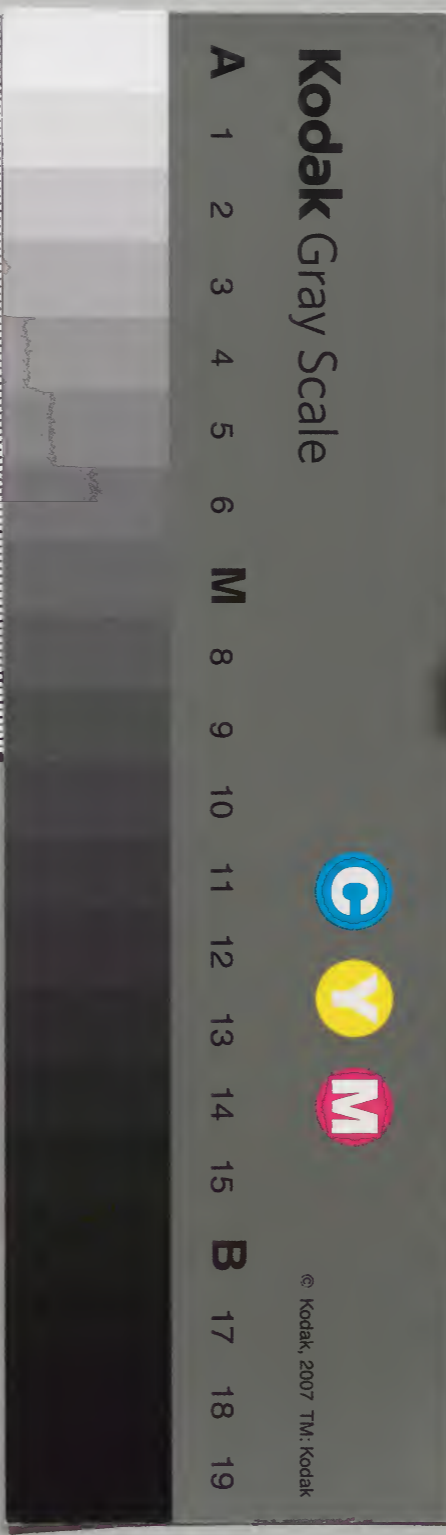
二



			一八三二〇	和書門
		一八三二〇	函	
	六	架	冊	

庫	文	閣	內	
二〇七		一八三二〇		和書
函		冊		
	四	架	冊	

內閣文庫	
番號	和 18320
冊數	6 ( 2 )
函號	207 80



文鏡秘府論

地 金剛峯寺禪念沙門 遍照金剛 撰

論體勢

淺草

十七勢 八十四例 十體 六義 八階

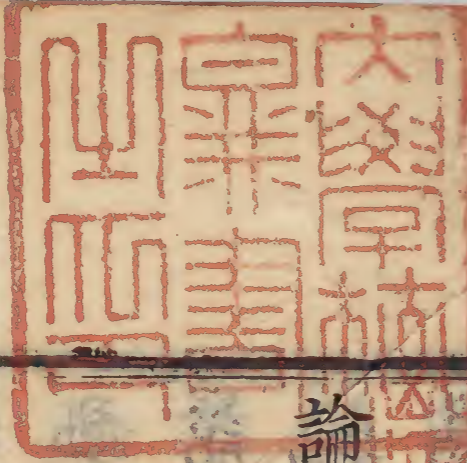
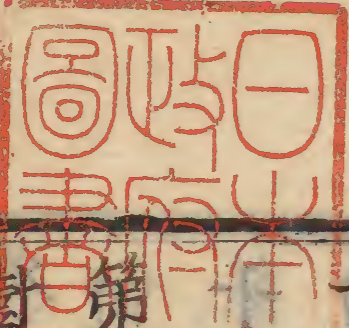
六志 八九意

十七勢

或曰詩有學古今勢一十七種具例如後

第一直把入作勢第二都商量入作勢第三直

樹一入第二句第四直樹兩句第五直樹三句



第五句入作勢第六比興入作勢第七讒比勢第八下句拂上句勢第九感興勢第十含思落句勢第十一相分明勢第十二一句中分勢第十三一句直比勢第十四生殺迴薄勢第十五理入景勢第十六景入理勢第十七心期落句勢第一直把入作勢直把入作勢者若賦得一物或自登山臨水有閑情作或送別但以題自為定依所題目入頭便直把是也皆有此例昌齡寄驩洲詩云入頭便云與君遠相知不道雲

海深又見讒至伊水詩云得罪由已招本性易然諾又題上人房詩云通經彼上人无迹任勤苦又送別諸詩云春江愁送君蕙草生氣氤氳又送別詩云河口餞南客進帆清江水又如高適云鄭侯應栖遑五十頭無泊又如陸士衡云顧侯休明德清風肅已邁  
第二都商量入作勢都商量入作勢者每詠一物或賦贈答寄人皆以入頭兩句平商量其道理第三第四第五句入作是皆有其例昌齡

上同列使君伯詩言大賢奈孤立有時起本絲綸伯父自天稟元功是第三句入作載生人又上侍御士兄詩云天人俟明略益益分堯心利器必先舉非賢安可任吾元執嚴憲時佐能鈞深此是第五句入作勢也

第三直樹一句第二句入作勢直樹一句者題目外直樹一句景物當時者第二句始言題目意是也昌齡登城懷古詩入頭便云陵藪寒蒼泡登城遂懷古又客舍秋霖呈席姨夫詩云黃葉亂秋

雨空齋愁暮心又孤烟曳長林春水聊一望又送鄔賁觀省江東詩云楓橋延海岸客帆歸富春又宴南亭詩云寒江映村林亭上納高潔此是直樹一句第二句入作勢第四直樹兩句第三句入作勢直樹兩句第三句入作勢者亦題目外直樹兩句景物第三句始入作題目意是也昌齡留別詩云乘林映陂水雨過宛城西留醉楚山別陰雲暮此是第三句入作勢也

第五直樹三句第四句入作勢 直樹三句第  
 四句入作勢者亦有題目外直樹三句然  
 入其意亦有第四第五句直樹景物後入其意  
 然恐爛不佳也昌齡代扶風主人答云致氣凝  
 不流風悲日彩寒浮埃起四遠遊子旅不歡  
 第四句又旅次入作勢盤座過韓士別業詩云春烟桑  
 柘林落日隱荒墅決漕平原夕清吟又延作故  
 人家於茲招我漁樵所此是第五句入作勢  
 第六比興入作勢 比興入作勢者遇物如本

立文之意便直樹兩三句物然後以本意入作  
 比興是也昌齡贈李侍御詩云青冥孤雲去終  
 當暮歸山志士杖苦節何時見龍顏又云耿默  
 客子魂倏鏢川上暉還雲慘知暮九月仍未歸  
 又遷客又相送風悲蟬更號又崔曙詩云夜臺  
 一閉無時盡逝水東流何處還又鮑照詩曰鹿  
 鳴思深草蟬鳴隱高枝心自有取疑傍人那得  
 知

第七譴比勢

譴比勢者言今詞人不悟有作

者意依古勢有例。昌齡送李邕之秦詩云別

怨秦楚深江中秋雲起也別怨起自楚地即別

之後恐長不見或偶然而會宜以此不定如雲

起上騰於青真從風飄蕩不可復歸其起處或

偶然而天長夢無隔月映在寒水雖天長其夢

飯介見疑由相會有如別忽覺乃各一方了不見

相見如月影在水至曙水月亦了不見矣

第八下句拂上句勢下句拂上句者上句說

意不快以下句勢拂之令意通古詩云夜聞木

葉落疑是洞庭秋昌齡云微雨隨雲收濛濛傍

山去又云海鶴時獨飛永然滄洲意

第九感興勢感興勢者人心至感必有應說

物色万象爽然有如感會亦有其例如常遠詩

云冷々々七絃遍万木澄幽音能使江月白又令

江水深又王維哭殷四詩云決瀋寒郊外蕭條

聞哭聲愁雲為蒼茫飛鳥不能鳴

第十含思落句勢含思落句勢者每至落句

常須含思不得令語盡思窮或深意堪愁不可

具說即上句為意語下句以一景物堪愁與深

意相悖便道仍須意出成感人始好昌齡送別

詩云醉後不能語，下鄉山兩霽々，又落句云日夕辨靈藥，空山松桂香，又壚落有懷，縣長烟溪樹，邊又李堪詩云此心彼何已，云新月清江長。  
第十一相分明勢 相分明勢者，凡作語皆須令意出一覽其文，至於景象恍然，有如目擊，若上句說事未出，以下一句助之，令分明出其意也。如李湛詩云雲歸石壁盡，月照霜林清，崔曙詩云四家收已盡，蒼々唯白茅。  
第十二一句中分勢 一句中分勢者，海清月

色真力

第十三一句直比勢 一句直比勢者，相思河水流

第十四生敘迴薄勢 生敘迴薄勢者，前說意悲涼，後以推命破之前說世路伶騁，翰榮寵後以至空之理破之，入道是也。

第十五理入景勢 理入景勢者，詩不可一向把理，皆須入景語始清味，理欲入景勢皆須引理語入下地及居處所在，便論之，其景與理不

相愜理通無味昌齡詩云時與醉林壑因之愜分  
農桑槐烟漸含夜樓月深蒼茫分

第十六景入理勢 景入理勢者詩下向言意則不清及無味下向言景亦無味事須景與意相兼始好凡景語入理語皆須相愜當收音各安三緊不可正言景語勢收之便論理語無相管攝方令人皆不作意慎之昌齡詩云桑葉下墟落鴟雞鳴渚由物情每遽衰極吾道方淵然分  
第十七心期落句勢 心期落句勢者心有所

期是也昌齡詩云青桂花未吐江中獨鳴琴言

桂花吐之時期得相見花既未吐即未相見所以江中獨鳴琴又詩云還舟望

炎海楚葉下秋水言至秋方始還此

十四例歐公詩議新立八種對十五例具如後十五例御草本錯之

一重疊用事之例二上句用事下以事成之例

三立興以意成之例四双立興以意成之例五

上句古下句以即事偶之例六上句意下句以

意成之例七上句体物下句以狀成之例八上

句体時下句以狀成之例九上句用事下句以



意成之例十當句以物色成之例十一立比成之例十二覆意之例十三疊語之例十四避忌之例御草本十五輕重錯謬之例

一重疊用事之例 詩曰淨宮隣博望香刹對兼禁

二上句用事下句以事成之例詩曰

子玉之敗上句出傳屢增惟塵下句出詩

三立興以意成之例詩曰

熒々青蠅止于棘愷悌君子無信讒言

又詩云 明月照高樓流光正徘徊上有愁

思婦悲歎有餘哀

四雙立興以意成之例詩曰

鼓鐘鏘々淮水蕩々憂心且傷 又詩曰

青々陵上栢磊々澗中石人生天地間忽如

遠行客

五上句古下句以即事偶之例詩曰

昔聞汾水遊今見塵外鏡

六上句意下句以意成之例詩曰

六假樂君子顯々ト令德宜民宜人受祿乎天

七上句體物下句以狀成之例詩曰 朔風吹

飛雨蕭條江上來

八上句體時下句以狀成之例詩曰 民且變

氣候山水含清暉

九上句用事下句以意成之例詩曰 雖無玄

豹姿終隱南山霧

十當句以物色成之例詩曰 明月照積雪朔

風勁且哀

十一立比成之例詩曰 餘霞散成綺澄江淨

一如練

十二覆意之例詩曰 延洲恻心許楚老惜蘭

芳解劍竟何及撫墳徒自傷

十三疊語之例詩曰 故人心尚尔故心人不見

○又詩曰 既為風所開還為風所落

十四避忌之例詩曰 何況双飛龍洲翼縱當乖

又詩曰 吾无既鳳翔王子亦龍飛

十五輕重錯謬之例 陳王之誅武帝遂祚尊

十靈永蟄，孫楚之哀，人臣乃云奄忽登遐。子荆

也騎誅此錯謬一例今於古律之上始末酷論以

十秩未悟則反正道可得而聞也

○十體崔氏新定詩體困十種體具例如後云右

十一形似體二質氣體三情理體四直置體

五彫藻體六映帶體七飛動體八婉轉體

九清切體十青花體

一形似體 形似體者謂自其形而得其似可

十以妙求難以臆測者是詩曰

風花無定影露竹有餘清 又云 映浦樹

疑浮入雲峯似滅如此即形似之體也

六質氣體 質氣體者謂有質骨而作志氣者是

詩云 霧峯黯無色霜旗凍不翻雪覆白登

道冰寒黃河源 此質氣之體也

三情理體 情理體者謂抒情以入理者是詩云

五遊禽暮知返行人獨未飯 又云 四隣不

相識自然成掩扉 此即情理之體也

四直置體 直置體者謂直書其事置之於句

四者是詩云 馬銜首宿葉 劍瑩鵝鵝膏

又曰 隱々山分地 滄々海接天 此即是直置之体

五彫藻躰 彫藻躰者謂以凡事理而彫藻之

三成於妍麗如絲彩之錯綜金鉄之砥鍊是詩曰

岸緑開河柳池紅照海榴 又曰

花志怯馳年 脂顏慘驚節 此即是彫藻之体

六映帶躰 映帶躰者謂以事意相慙複而用

之者是詩曰 露花疑濯錦 泉月似沉珠 此意

花似錦月似珠自昔通規矣然蜀有知又曰 濯錦川漢有明珠浦故特以為映帶

侵雲踪征騎帶月倚彫弓 雲騎倚月是複植月此映帶之類

又曰 舒排臨遠騎 垂柳映連營

七飛動躰 飛動躰者謂詞若飛騰而動是詩云

流波將月去 湖水帶星來 又云

月光隨浪動 山影逐波流 此即飛動之類体

八婉轉躰 婉轉躰者謂屈曲其詞婉轉成句是

十詩曰 歌前日照梁 舞處塵生機 此即婉轉之類

又曰 夜色松烟舉 凝花菊露滋 此即婉轉之類

九清切躰 清切躰者謂詞清而切者是詩曰

寒葭凝露色落葉動秋聲又曰

猿聲出峽斷月彩落江寒此即是清切之類體

十菁花躡菁花躡者謂得其精而忘其麁者是

八詩曰青田未矯矯丹穴欲乘鳳鶴生青田

鳳出丹穴今只言青田只可出鶴指言丹穴

即可知鳳此即是文曲之菁花

十又曰曲沼踈秋蓋長林卷夏帷曲沼池也

又曰積翠徹深潭舒丹明凌瀨丹即霞翠即煙也今

只言丹翠即可知烟霞之義况近代之儒情誠不周於變通即坐其危險若茲人者固未可與言

○六義

一曰風二曰賦三曰比四曰興五曰雅六曰頌

一曰風躡一國之教謂之風閔雅麟趾之他王

者之風也鵲巢騶虞之德諸侯之風也

玉云天地之号今日風上之化下猶風之靡

草行春令則和風生行秋令則寒風敬言君

臣不可輕其風也

二曰賦皎曰賦者布也匠事布文以寫情也

三五云賦者錯雜万物謂之賦也

三曰比皎曰比者全取外象以興之西北有浮  
二雲類是也如王云比者直比其身謂之比假  
如關雎之類是也

四曰興皎曰興者立象於前後以人事論之關  
雎之類是也王云興者指物及比其身說  
之為興蓋託喻謂之興也

五曰雅皎曰正四方之風謂雅正有大小故有  
一天小雅焉王云雅者正也言其雅言典切  
○為之雅也

六曰頌云頌者讚也讚歎其功謂之頌也

皎云頌者容也美盛德之形容以其成功告  
於神明也古人云頌者敷陳似賦而不萃侈  
恭慎如銘而異規誠以六義為本散乎情性  
亦有君臣諷刺之道焉有父子兄弟朋友規正  
之義焉降及遊覽答贈之例各於一道全其

雅正

○八階 文筆式又詩格轉反為八体後採  
八階御草本有此而以朱錯之

一詠物階 二贈物階 三述志階 四寫心階

五返訓階 六讚殿階 七後寡階 八和詩階

第一詠物階詩曰

雙眉學新綠 一瞬例輕紅 言橫出浪鳥 字寫入

花蟲 又云 灑塵成細跡 點水作圖文 白銀

花裏散明珠 葉上分 釋曰 聞神嶺而賦金花 觀仙蓬以歌玉葉 或

思今而染墨 乍感昔以抽毫 此乃詠物之階

斯顯 即事之言是著

第二贈物階詩云

心貞如玉 性志潔若金 為託贈同心 葉因附合

歡枝 又曰 合暝刺縫罷 守啼方達曙 帶長

垂兩巾 代人交手處

釋曰 乍遺益益之菓 葉時贈滴瀝之輕花 假

類玉以制文 託如金而起詠 雖復表心著迹

選以贈物為名

第三述志階詩曰

有鳥異孤鸞 飛無群 獨漾鶴 戲逐輕風起 聊三

台上 又曰 丈夫懷慷慨 瞻上滌波奔 只將

必好論卷二

十一

三尺劍尖掩一朱門釋曰鸞雀之為易測鸞鳳之操難知有如侯  
鴈銜蘆騰龍附雲上哲託以呈犯明賢因而  
表志坦蕩之位既陳慷慨之雄立

第四寫心階詩曰命禮遣舟車佇望談言志若值信來存共子同  
琴瑟又曰又曰文揮花々未歇薰衣々已香望々  
遙心斷悽々愁切腸釋曰春光暖々託青鳥以通言夏日悠々因

江牋而表意若也招明命侶方事一斟兩酌  
追舊狎新如應三揮四撫既傾一樽若是故  
以寫心為名

第五返訓階詩曰盛夏盛炎光焦夫焦氣烈  
又曰清階清溜瀉涼片涼風入

釋曰此述涼秋彼陳盛暑九冬雪狀悽人三  
春風光可翫即二節各舉且兩時互列語既  
差舛故以訓為名

第六讚殿階詩曰施朱桃腮采點黛柳顛色



又云 皓雪已藏暉凝霜方疊影  
 釋曰 讚此練葛無方毀彼羅紈取證既近辱  
 緹錦亦遠耻霜雪至如梁家畫黛漢女久已  
 低顏宋黑施朱江妃故宜斂色且自重又曰  
 褒貶之事既彰讚毀之階是立

第七接寡階詩曰

女羅本細草抽莖信不功 憑高出嶺上假樹入  
 雲中 又云 愁臨玉臺鏡淚垂金縷裙  
 釋曰 登岩眺遠陟嶺瞻高此乃假彼敷榮因

他花實且復何異 鸞鏡絕塵遂寫如花之軟  
 顏龍津屏浪乃照似月之蛾眉 既憑有功亦  
 假記於信 又曰

第八和詩階詩曰

花桃微散紅萌蘭稍開紫客子情已多春望復  
 如此 又曰 風光搖隴麥日花映林檎春情  
 重以傷歸命何由旌  
 釋曰 黃蘭碧桂風舞葉上之飛香紫奈紅桃  
 日漾花中艷色彼既所呈九暖此即復答三

春兼疑秋情齊嗟夏抱深墨之粹不異述懷  
之志皆同彼此宮商故稱相和王斌有言曰  
無山可以減永有日必應生月夫訓採谷詩  
收言法語復但令切著施教無兼

○六志 筆札畧同

- 一曰直言志
- 二曰比附志
- 三曰奇懷志
- 四曰起賦志
- 五曰貶毀志
- 六曰讚譽志
- 一曰直言志 直言志者謂的申物賦指事而言不藉餘風別論其詠即假作屏風詩曰

綠葉霜中夏紅花雪裏春去馬不移迹來車豈

動輪

三釋曰畫樹長青不許經霜變色圖花永赤寧

應度雪改容毫摸去迹判料未移蹤筆寫行輪何

能進轍如斯起詠所側曰直不藉煩詞自然

應格

二曰比附志 比附志者謂論賦寫狀寄物方

形意託斯間流言彼處即假作贈別詩曰

離情弦上急別曲寫邊嘶低雲百種鬱垂露千

行啼

釋曰無方叙意寄急狀於絃中有意論情附

嘶聲於馮側上見夜雲之鬱託愁氣以合詞

下曠垂露懸珠寄啼行而奮筆意在粧頰喻

鮮花欲述眉形假論低日傳形在去類躡在

來意涉斯言方於此附

三曰寄懷志寄懷志者謂情含鬱抑語帶譏

微事側膏育詞褒譎詭即假作幽蘭詩詩曰

日月雖不照馨香要自豐有怨生幽地無由逐

遠風

釋曰悵道日月不自表生於幽地略述馨香

有質還論逐吹無由猶屈原多俠離騷之詠

勃興賈誼不申伏鳥之歌云作如斯之例因

号寄懷

四曰起賦志起賦志者謂牋論古事指列今

詞撰春秋之舊風起筆札之新号或指人為定

就迹行以題篇或立事云成規負造因由不遺

筆附申名况託志流言例此之徒皆名起賦即

假作賦得魯司寇詩曰  
隱見通榮辱行藏備卷舒  
避席談曾子趨庭誨  
伯魚

釋曰有道無道之說備列前聞用之捨之事  
名傳後代曾參避席文載孝經鯉也過庭事  
義班論語如斯之例事得成言因舊行新故  
名起賦者也

五曰貶毀志 貶毀志者謂指物實佳興文道  
惡他言作是我說官非文筆見貶言詞致毀證

善為惡因以名之即假作田家詩詩曰

有意嫌千石無心羨九鄉且悅丘園好何論冠  
蓋生

釋曰千石崇高與言有奇九鄉位重所願無

心翻非冠蓋例悅丘園貶毀之情自然隆著

六曰讚譽志 讚譽志者謂心珍賤物言貴者

不如意重令人先賢之莫及詞褒筆味玄欺豐

歲之珍語讚文筆劇勝飢年之粟小中出大短

內生長拔滯昇袂方之讚譽即假作美人詩詩曰

宋臘何須說王虞姬未足談王頰態花翻王愧眉成月王

釋曰宋臘無雙播李徽音於筆札虞姬罕定飛李

令譽於含章鮮花笑樹李剌施莊之未如初月李

雲開信圖眉而莫及俱論彼弱玄識此強假李

各具陳方申指的李

○九意

一春意二夏意三秋意四冬意五山意

六水意七雪意八雨意九風意

春意

雲生似蓋霧起如烟山垂松萬歲卧栢千年山

羅雲出岫綺霧張天山紅桃綠菀碧柳裝田山

風生玉艷日帶金研野窓中落紛瑟上鳴弦野

朝雲蔽日夕雨傾天大三山引霧六澤浮烟望

鴻歸塞北鴈入幽邊望蜂歌樹裏蝶舞花前遊

悲瞻漢地泣望胡夫從秦娥鼓瑟越女調絃席

離紛十載別袂三年恐風飄綺袖日照花鈿美

鳴鐘伏趙踰鼓降燕劍三山帶霧五內含煙劍

平原故絮下蔡芬芳

遊園

金池水綠玉苑花紅

遊園

燈前覆盞燭下傾觴

飲夜

鴻辭淅沼燕入花梁

別傷

遊蜂熠燿舞蝶翩翔

飲酣

花開故苑柳發新裝

地遊

同觀比翼共眺鴛鴦

地遊

眉間葉綠臉上花黃

人黃

琴宜袖短舞勢裙長

女妓

懸情憶玉奉日思鄉

恐客

雲生鶴嶺霧起鸞岵

行山

天開寶壘日寫金光

居潤

風飄洞戶月照長廊

居淵

環歌照曜珮動鏗鏘

練擣

蘭腰婀娜玉手低身

練擣

猿啼栢卓鳥喚松崗

行山

三危鳥翅九折羊腸

行山

鳴鳩振羽嗔鴈番歸

風飄芍藥日照牆微

望野

嬌同漢婦態若湘妃

人美

朝悲鳳幕夜泣鸞帷

怨圍

良人憫嘿賤女歎欷

別送

唱歌過漢蕩婦桑媒

目寓

房掩夜泣洞戶朝悲

怨圍

持花夕返採藥朝歸

婦蚕

孤眠練帳獨寢羅幃

怨圍

顏同趙鸞面似西施

人美

裙開鳳轉袖動鸞飛

人美

登山意亂入谷心疑

行山

稚兒荷蓀織女鳴機

家田

尋山採蕨巨野收薇

家田

啼淹武服泣爛戎衣

從戎

紅桃似頰碧柳如眉

園遊

萍開舊沼藕發新泥

池遊

黃禽命駕紫燕相隨

目寓

丹桃擘令綠竹猗猗

池遊

觀魚引詠視鳥興詩同上桃蹊遺爵菊浦酬危園

風光紫闕日曜丹墀上同新梅婀娜嫩柳逶迤各

宜男窈窕少女參差草名龍城馬倦鴈塞人疲從

通情豈惹寄意相思美人雲從浪覆日逐波敲

由來廣額本自長眉美人君心易改妾意難移美人

夏意

煙雲夕卷火霧朝開招涼入苑避暑登臺園遊

臨池命盞入水呼盃池風接翠柳日灼芳梅園遊

單紗夜剪羅縠朝裁妓陽風乍舉炎氣翻來氣

尋風照灼逐水徘徊地遊浮瓜百隻沈李千枚

朱霞東起赤日西頹晚日飄風蝶起拂水蓮開園遊

松禽風響栢鳥散哀山行愁心叵却眼淚難裁怨

榴觴滿盞菊酒盈盃酒對酬觴玉德獻雅全才觸

同嘗鳳髓共乳龍胎貴時登水殿或上風臺避暑

三桃宜獻五柳堪酬望崕山我愛洛浦君求神

移床就沼改幕依流園遊蘭池遜道金谷周遊園遊

長宵繾綣永夜綢繆美人胡城足怨隴幕多愁客

分排入寵割袖為儔美人臨池顧影就水搔頭美人

終輕七貴美重五侯美嘖眉造態美香粉美祥羞美人

江邊乱蒲溪上迷紅美天開龍日海放魚風美目

追涼上苑避暑暑幽宮暑觀魚濠上眺羨暑桑中暑目

關門耿耿寂帳中懷朝看列缺暮望豐隆自

雲從土馬水逐泥牛雨元輕別鵲本謝蝴蝶謙

金聲漏盡玉潤番終情傷芳涼易竭玉井先窮傷

秦庭奮猛漢室馳雄先持寶劍却挽烏弓先

平生好怒立性從戎才非白馬智鬪青牛謙

簷前花笑戶外鶯嬌花園命駕綺殿相招短

彈琴弱腕妙舞纖腰效興言嗚咽發語號咷效

歌持越劍舞拔吳刀騎池傍寄意折藕相撩採

魚燈晃夜龍燭明宵飲關山迢々津路遙々移

長安遠々白日迢々馳輪漢室策馬胡橋求

終軍弄帛司馬題橋求心存驥尾意託鴻毛遷

秋意火雲將闕水月翻明錦霞朝暗碧霧霄消求

晨看度鴈夜視飛螢燈來若月火度如星秋

金風乍動穀袖時輕花彫玉苑日落金城遊



鴻辭漢沼燕別吳庭別怨秦宮振響漢室揚名名美

燈前滅影燭下流形遊傷龍門泣淚馬邑悲鳴我從

啼看繡帳泣望花房情閨能粧面負巧畫娥眉人美

能歌緩唱妙舞腰輕蒲桃我酌竹葉君傾飲

蓬門匿影壅牖藏形士隱桑中遺意漢側留情情

追朋阮藉命友劉靈士飲遲々壁主映々羅雲名

鴻歸熠燿鶴度繽紛多虫鳴東圃蟬叫西園多

風高寒邑日慘函關遊風索々遊水渾々多

范彫下蔡木落平原龍城念子馬邑思君多

三清滿盃九醞盈罇飲未菡桃灑灑竹葉氤氳多

鳴弦鴈塞佩釵龍門心愁憤々眼淚渾々意愁

心羅天地意網乾坤士雄晨招公子夕饒王孫遊

山境日暗嶺上雲昏行山風驚樹動水激雷奔行山

踟躕三徑涉獵幽蹊羅雲霽々玉露凄々多

蟬鳴欽露燕罷銜泥登山雉喚入谷猿啼行

摧藏夜泣帳望孤棲怨閨山斜馬惑水曲人迷行

金風動壁桂月宵低風飄曲澗水噎長溪行山

無方日暗有意雲梯上求三虞風一五百聲齊人美

揮戈出塞拔劍龍蹊戎從風飄綺袖日照金堤美人

衡門寂々白杜栢夕朝瞻澗雉曉候山雞

開門出獻閉戶酬晉昏々綺帳寂々名蘭閨怨

朝悲締鼓夕泣搖鞞從戎珠星皎々壁月矐々多

風飄紫栢日繫青桐新花罷綠晚葉開紅

花飛木悴葉落條空秋天秋夜秋月秋蓬

秋池秋鴈秋渚秋鴻朝雲漠々夕雨矐々

猿啼紫栢蟬泣青松山行時迎牧子乍送田翁

南池養鴈北澤呼鴻歌迎白鶴舞送玄龍意愁

兒裁白薺女蒔青葱田家千秋入臆百恨填胸意愁

心悲易足淚眼難供本祢桃花今謝芙蓉傷遊

燈暉幕靜月照人空眉如綠葉頰類花紅人美

呼歌八表吐叱三公騎劍弓穿白虎手制黃龍

俱傾鄭盞共覆堯鍾躊躇泊上搔手房櫳

行如月度立若花叢冬意

瓊梅落葉玉樹凋柯水開鴈沼凍結鴛河

龍城風少馬色寒多重帷艷錦複帳珠羅

雲凝五岫霧結三河

官商韻動律呂音和藝

方筵趙舞曲宴韓娥女效

伴嗔怨少笑語嬌多伎夜

花仙妙舞日燭清歌

千門涉獵万户經過

持觴隱亞促酒鬼峨飲

松蹊万仞石水千迴山行

馳輦響輶蹀馬聲河

盧菴惆悵竭右呼嗟戎從

蒙憐是笑得寵由歌美人

三危怨少九折悲多取名

龍泉乍拭巨闕新磨劍騎

枯藤望鬱落樹希榮子夕

寒雲夜斂苦霧朝驚ヲユリ

燕風蕭々代山霧縱橫タリ

寒朝促月冷夜延更トナリ

寒雲寒暗寒夜寒明クナリ

臨池月出照日花生金明

才非郭大智謝荀卿人名謙

遊燕獨步入洛孤行人

眉間柳翠頰上花生人

徑中遙見路上逢迎美人

西施越弟褒姒周京貴人

胡茄切響寒笛哀鳴戎從

征雲乍舉陳火初驚戎從

愁雲夕起苦霧朝興戎

羊腸匹越鹿徑難行戎從

金壘獸炭玉頂龍鐘

龍門日慘兔苑風暖戎

龍門水凍兔苑翻疑

園含白雪池結清水戎

寒朝叵度寒夜難勝

雲含十嶺日照九層戎

埋蹤五命匿響三徵隱士

平原來鵲上苑梁鴈田家

悲看花燭泣望蘭燈閨怨當年尊寵今日夫憎弃

金山忽倒玉嶺翻崩遊傷巫山忽倒玉岫翻崩遊傷

悲逢郭火愧見孫燈過德松間霧起栢上雲騰

妍無常闕笑罷金凌遊傷林玄霧映樹白雲飛

寒鴻寒嘯寒鷹寒叫玄風振野白霧張林

重帷雪入被幔霜侵雕新鏤火風幕鴛鴦衾

車經嶺峴馬度欽釜行山笛抽風響笛發龍吟歡

蒲桃我酌竹葉君斟飲樂從時散誕與日浮沈逸

懷金鵠起蘊玉龍潛隱士君為栢意妾作松心附

綢繆祢昔態云今奴弃傾看劉音舞拍陶琴

松長日少澗曲多陰行山

山意

嶽岑峒宇岵嶸嵯峨春會嘲哢夏鳥嘍囉多

林高日少樹密風多青春鳥哢朱夏會歌經

人呼嶺應馬叫山和仙名浮丘涉獵玉胥倒過經

時祢風穴亦謂龍窠開雲若錦引霧如羅

能流万水巧納千河朝聞海嘯夜聽會歌

黃熊西麓白虎東河望之鬱々盼之裁々

通川開瀆納海吞河 唐蒙附栢松挂女羅

嶺岩岵崿嶸肆崆峒 腰前五劫帶后千松

齊君惘默鄭后略嗟 平尋嶒嶸万仞差裁

或藏棲鳳或隱遊龍 魚鱗百疊鳥翅千里

猿啼北岫雉鳴南峯 招河引濟納海吞江

時逢赤子數值黃公 飛簾出岫屏巖昇峯

豐隆南北列缺西東 春林照灼夏莽青葱

凌明巧東肩局遊蹤 陽抽雪白陰放花紅

玄犀競入白虎爭居 黃熊東越赤豹西踰

狴々殞命拂々殘軀 岩棲六駮岫隱騶虞

時看麋鹿乍見駒駝 猿公驕跳獐子趨趨

文鱗重駮巨象踟躕 神能致雨湧氣城朱

舒陽整絕奮足騰虛 歌鸞栖蔭舞鳳陽居

天睢頡頏鳩鵲翱翔 鷄鷓珽体翡翠花光

山鷄或隱澤雉翻藏 孤鴻拂岫張鴈遊崗

四文為体五德為章 聞弓睽眼見彈侏張

能依寒暑善逐陰陽 銜蘆意迫刷羽神惶

遊燕為侶出塞成行

和府論

水意

湖宗尾怪孤別崑崙

聲溢宇宙響震乾坤

汨波澗油綠浦潺湲

蝦蟇或滿蟬水能虧

青陽膜浦綠竹生湄

澄如碧玉皎若瑠璃

三時竟出六眼奔馳

彈琴就岸寫曲臨池

千途浩及万里渾々

澗瀆遭激浩汗雷奔

泓澄沈瀆洋洋漣漪

雲從浪覆日逐波欹

溝清沸瀆含綠由渚

朝看白獺暮視玄龜

楚臣鳴咽舜婦含悲

湘妃遙曳洛女逶迤

年來若此歲去如茲

鯀鮪比目鯨鱧魷鱈

朱頭活々頰尾洋洋

時逢豫子或值文王

精如兔影日似鳥光

雪意

光含秋月麗若春霞

從風玉磔逐吹瓊沙

花生桂苑粉落田家

鯢鱈鮫鮓鱈鮓鮓鮓

紫鱗素甲春躍冬籠

聽琴踴躍逐餌低昂

冠山跳吼呼舶翱翔

飄颻天際散漫

朝疑柳絮夜似梅花

看鴻入花望蝶歸華

看鴻入花望蝶歸華

看鴻入花望蝶歸華

燕人惘默漢使咨嗟  
寒添薄帳冷足單家  
隨風宛轉逐吹徘徊  
歸林蝶去入苑鴻來  
班嬈扇至洛媛裙開  
花飛染樹葉落遙天  
依樓玉砌入野銀由  
霽夕入水沫夕登山  
先滋粟麥亦表豐年  
同視瑞鳥共眺仙車  
平原藥落上苑花開  
朝光玉殿夜照瓊臺  
登弦曲美入調聲哀  
凝階似粉凍水如梅  
朝看玉扇夜望瓊塵  
霏夕戶際皎夕簷前  
還同碎玉不異銀由  
芬芳入扇婉約登絃

林間皎潔月下光鮮  
雨意  
山雲靄夕海氣濛夕  
玉女之電美人之虹  
鸞鷟住栢鳳嶺傾松  
南堂草碧北苑花紅  
霞遊桂棟礎潤蘭房  
不殊京縣還如洛陽  
分遊洞澗流入枯塘  
投林亂鳥入塞迷龍  
夜瞻神女朝看海童  
滂沱入海滄海歸江  
朝瞻白馬夕眺玄龍  
林風窈窕山石玄黃  
霖冷檀邑霖霖全紳  
淨池汗夕覆沼湯夕

波中月動水上雲蕩  
田農獻足治粟酬觴  
雲開斗上月度星傍  
蕃人西怨姬容東傷  
澆莫鳥吼樹液龍驚  
波中月出浪裏雲生  
風意

宵埋鬼影晝掩龍光  
能除蜀忿巧滅齊遑  
平原沛之下濕湯之  
青牛道絕白馬雲行  
添桃葉淨灌李花明  
飄颻響竹涉獵歌梅  
逕窻燭滅入戶燈摧

從絃逐管合律應灰  
昇臺帳卷入戶簾開  
飄々日去颯々時來  
冬涼白馬夏暖朱青  
銅禽已舉石燕翻鸞  
颼颼馬叫颼颼雷驚  
能馳嘯馬巧運飛車  
傾林若實倒薄疑虛  
昇沈烈々上下徐々

過林響切入樹聲哀  
難能葉舞愁則林頽  
無形無像能重能輕  
八方異号四序殊名  
偏從暈月好逐箕星  
吹天西側鼓地東傾  
指南指北若有若無  
逢崖自卷入野由舒  
遙過芍藥奈次芙蓉



燈前舞鳥燭下吟鳥

射林其寶國朝錄

治編錄其寶國朝錄

文鏡秘府論卷三終

論會日舉不海

參就日萬夏

願日夫

...

...

...

...

...

...

...

...

目目目目

...

...

...

...

