

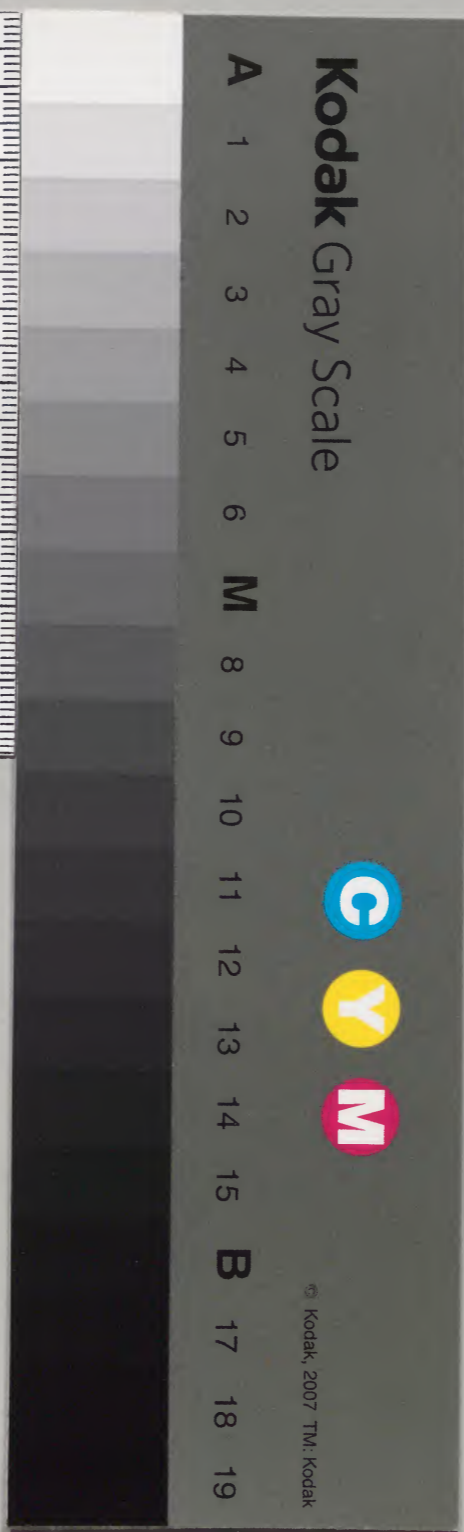
# 丹鶴叢書

東大寺要錄 一

和書門		二九三六四	類
一五四冊	一三八架	函號	

內閣文庫		二九三六四	和書
二六函	一五四架	冊號	

內閣文庫		番號	和 29364
冊數	154	(104)	
函號	216	2	



神祇司

教部省  
文庫印

圖書  
大南

丹鶴叢書 辛亥帙

圖書印

五位下行土佐守源朝臣忠央輯刻

内一二九三九號

東大寺要錄卷第一

原夫東大寺者平城宮御宇 勝寶感神皇帝

沛願天下第一伽藍也爰娑婆於蓮花藏鑄舍那

大像移靈宇於平城宮攝摩尼之寶殿施入水田

一万町以供養三寶割分食封五千畑而撫育衆僧

昔阿輸伽大王之起八万四千塔未鑄大佛於金銅

之像蘓達多長者之造四十九重殿無施戶邕於紫

丹鶴叢書

磨之尊卑度支那未嘗見閻者矣於是皇帝菩薩為誠  
後代邪惡之輩立誓願言若聖主賢卿養成我願恒得福  
慶永護國家若愚君拙臣改替我願每起大禍永滅子  
孫者既是至賢之誓言也豈徒然哉自丈神王放光遙  
耀中殿行者唱禮遠驚天聽以降削彼大山而搗堂  
閣傾此國銅以鑄佛像是以十世界海盧舍那仏跏  
趺臺上而青蓮開臉千百億國釈迦文佛端坐葉中  
而丹菓點脣九方觀自在菩薩妙相澹然兮玉毫  
流彩右邊虛空藏高士芳儀宛尔兮金安舒光又  
復殿閣連甍樓臺交點金蓋玉鐸映日赫奕繡幡花

綉隨風飄搖几殿壯麗盡美綺績宛妙矣迦維羅之大  
士遙渡蒼波而為開眼之導師耶婆提之化人忽昇蓮  
座而為供養之誦匠其會庄嚴不可勝載聖皇稱讚  
舍那之德群臣舞蹈法堂之前非常寶樹薰梅檀之  
香未見珍花發广尼之色時乃道俗雲集仰梵釈之  
威書尊卑星羅沐仁皇之惠化信是祇洹精舍之盛  
集摩竭鷲峯之儀式也加之地蔵芥施黃金於陸奧  
遠敷明神涌香水于堂邊寺家衰弊示灾爰于普天  
伽藍興復呈豐稔于率土金光明四天王護國之寺誠哉此  
稱矣凡嘉瑞頻現靈異甚多感爰之奇難得稱者欲矧

乎聖教流布慧眼易完名匠相繼諮受不滯六宗達者任此伽藍三学行人萃此大寺可謂興隆佛法之仁祠矣住持遺教之勝處焉然而年紀漸謝伽藍荒蕪星霜推遷流記紛失羗乎哀哉佛法訛替聖跡將絕焉爰少僧目視伽藍耳聽耆談聊拾舊記粗勒寺要遂編集成十卷名東大寺要錄共有所不載幸見者補之于時嘉永元年孟秋存斯畧記耳今開要錄略有十章

本願章一

緣起章二

供養章三

諸院章四

付神社

諸會章五

付相折

諸宗章六

別當章七

付和上

封庄章八

末寺章九

雜事章十

本願章第一

天璽國押開豐櫻天皇帝者當伽藍之本願勝宝感神聖武皇帝俗号天帝是也藤原宮御宇 文武天皇之太子也其母太皇太后藤原宮子是贈正一位太政大臣藤原朝臣不比等之女也文武天皇治天下大寶元年歲次辛丑本願誕生平城宮御宇 元明天皇和銅七年甲寅立為皇太子時年十四也庚辰皇太子加元服靈龜元年正月甲申朔天皇御大極殿受朝皇太子始加礼服拜朝是日東方慶雲見遠江國献白狐丹波國献白鶴 天已詔曰今奉元日皇太

子始拜朝瑞雲顯見巨大赦天下八月庚辰天皇禪位于冰高  
 内親王詔曰以此神意欲讓皇太子而年齒幼稚未離深宮  
 庶務多端一日万機一品冰高内親王早叶祥符夙彰德  
 音今傳皇帝位於内親王公卿百寮宜悉祇奉以称朕意  
 矣養老三年六月丁卯皇太子始聽朝政神龜元年二月  
 甲午元正天皇禪位于皇太子是日皇太子受禪即位時  
 年廿四也凡治天下廿五年元年十一月大嘗會播前二年乙  
 丑正月請僧六百人於宮中讀誦大般若經為除灾異故也  
 秋七月詔曰於諸寺院限勤加掃淨令僧尼讀金光明經若  
 無此經者便轉寂勝王經令國家平安九月壬寅詔曰天示星

此二箇詔書有  
 脱文統紀可候  
 見

異地顛動震宜令所司之千人出家入道并九右京及大和國部内  
 諸寺始自今月廿三日一七日轉經憑此冥福異除灾異 三年丙  
 寅六月詔曰吏百姓或染痼病經年未愈或二得重病晝夜  
 辛苦朕為父母何不憐愍宜遣醫藥於左右京四畿及六道諸  
 國救療此類咸盛得安寧依病重賜穀振恤所司存懷勉称  
 朕心焉辛酉太上天皇不豫令天下諸國放生丁卯奉為太上天  
 天皇度僧廿八人尼二人七月癸巳詔曰太上天皇不豫稍經二  
 序宜大赦天下痲疾之徒量給湯藥甲午度僧十五人尼七  
 人又勅所司緣太上天皇寢膳不安敬造藥師仙像杖侍并并  
 曰天王像興福寺三東金堂奉供養矣八月癸丑奉為太上天

統紀癸酉云  
在十月条

同百作一

皇造寫釈迦像并法花經訖於藥師寺設齋會焉今年行  
 基并造山崎橋 四年丁卯二月辛酉請僧六百尼三百於中  
 宮令博讀金對般若經銷災異也潤九月丁卯皇子誕生 癸酉  
 天皇御中宮為皇子誕生赦天下大辟罪已下又賜百官人亦物  
 及天下与皇子同日產者布百端綿二屯稻廿束十一月己亥  
 天皇御中宮詔曰朕頼神祇之祐蒙宗廟之靈久有神器新  
 誕皇子宜立為皇太子布告百官咸令知聞庚子僧總及僧  
 尼九十人上表奉賀皇子誕生施物各有差戊午賜從三位  
 藤原真人食封一千户十二月丁丑勅曰僧正義潤法師俗  
 姓市往氏也禪枝早茂法梁惟隆扇玄風於四方照惠炬

於三夢加以自先帝御世迄于朕代供奉内裏無一咎慙念斯  
 若人年德共隆宜改市往氏賜恩連姓傳其兄弟龍蓋寺  
 記云大和國高市郡居住天津守婦阿刀氏多年無子祈乞  
 觀音爰夜聞小兒音奇出見之在柴垣上被果裹白帖也薰  
 香滿宅悅取養之不日生長天智天皇聞食之与日並智  
 王子共令移置官遂以宮錫僧正為寺号就蓋寺矣  
 五年戊辰八月甲申勅皇太子寢病經日不愈自非三寶  
 威力何能解脫患苦曰茲敬造觀世音并像一百七十七  
 軀并經一百七十七卷礼仏博經一日行道緣此功德欲得平  
 復又勅可大赦天下以救災患九月丙午皇太子薨壬子葬

統紀淵下有法師二字

同房下有焉字又四卷間有十字又為作卷下同

同在六月已郊各无負畜二字龜下有長五寸三分闊四寸五分十字

於那富山時年二歲天皇甚悼惜焉為之廢朝三日為太子  
幼弱不具喪禮冬十月<sup>壬午</sup>僧正義淵卒遣治部官人豎  
護喪事又詔賻絕一百疋絲二百約綿二百屯布二百端  
十一月<sup>乙未</sup>以後四位下智奴王為造山房司長官<sup>庚申</sup>擇智  
行僧九人令住山房十二月<sup>己丑</sup>金光明經六十四帙六百卷  
頒於<sup>卷一</sup>法國別十卷先是法國所有金光明經或國八局或  
國四局<sup>卷一</sup>至是寫頒下隨經到日即令博讀為令國家平安也  
六年<sup>己巳</sup>秋七月九京職缺負畜龜其背有文云天皇貴平  
知百年仍改元天平始自元年二七<sup>夕</sup>年造平太官大寺  
今号大安寺是也古之舒明天皇依上官太子遺詔為遂推

亦文

古天皇所願於百洛河側立精舍号百洛大寺以寺付属皇  
極天皇如是九代之朝相承各加營造天智天王即位二年  
移伽藍於高市地改名大官大寺和銅三年又遷于平城  
爰聖武天皇奉遵先帝遺詔日夜紹隆此寺遍降綸命搜  
求良工有道為法師者乃法門領袖親道棟梁也問道唐國  
十有七年学究五明智洞三藏即奏天皇曰道意問道求法  
自唐國來聖朝但有一宿念欲造大寺當取西明寺結構之  
禱天皇因而大悅以為我願滿也更勅法師以天平元年改  
造此寺以道意任律師兼賜食封一百戶二七<sup>夕</sup>年間營造既  
成天皇歡悅開大法會施入三百町水田得度五百人沙弥敬

丹鳥養書

同申下有朔字  
同四月辛未始  
置皇后宮職施  
某院 同三年  
辛未云、在八  
月癸未条  
同年十間有五  
字下有由字  
同捕作捉又擱  
下有其遇父母  
夫喪斯年以內

以供養清僧千人以天平十七年改太官大寺以為大安寺詔曰  
令天下太平萬民安樂之義也俗呼為南大寺後加造東大寺  
高野天皇亦立西大寺六月庚申誦仁王經於朝堂及畿內七  
道諸國八月戊辰詔立正三位藤原夫人為皇后二年庚午  
藤原夫人光明子發願修興福寺運土築基建五重塔又  
置皇后宮職并施藥院 三年辛未詔曰比年陸遂  
行基法師優婆塞侵婁婁不如法修行者男年六十  
已上女年十五以上咸聽入道自余持鉢行路者作所司  
嚴加捕擱車駕巡幸京中道徑獄邊聞囚亦悲吟呼之  
聲天皇憐愍愍遣使覆審犯狀輕重於是降恩咸免死罪

修行勿論十四  
字又車上有辛  
酉先是四字呼  
上有叫字

已下并賜衣服令其自新

五年癸酉公家為良并創立羅索院号古金鐘寺是也又  
有元興寺沙門隆尊律師者志存鵝珠終求草繫於我國  
中雖有律本未開カ傳戒人幸遙玄門嘆無戒足即詣舍人王  
子處曰日本戒律未具候王威力發遣僧榮叡使入唐  
請傳戒師還我聖朝傳受戒品舍人親王即為隆尊奏  
勅旨件榮叡入唐於是興福寺榮叡與普照俱奉勅四月三  
日隨遣唐大使多治比真人廣成到唐國留學問方知本國  
無傳戒人請大福先寺沙門道璿附副使大中朝臣名代之  
舶先向日本擬傳戒之法師赴請天平八年七月庚午自至海東

同大中作中臣

丹鳩書



君臣下流及行基道慈晨夕至礼勅任律師朝叅鳳闕夕  
 憇龍宮出入丹墀徘徊金地從登真和上領諸門人為傳戒律  
 自是已來共行壇法後辭律師入芳野現光寺安禪孤棲味  
 道食風傘終之前一日有他俗人夢見道璿乘六牙白馬着  
 白衣向東而去由此方知普賢七月十五日始令大膳備盃卮蘭  
 菟供養

同始上有庚午  
 二字

六年甲戌勅治部卿從四位上門部

王令寫一切經詔曰朕以萬機之暇披覽典籍全身延命安  
 民存業者經史之中新教最上由是作渠三冥歸依一乘  
 敬写一切經卷油已訖讀之者以至誠心上為國家下及生類乞  
 索百年祈禱万福同之者無量劫間不墮惡趣遠離此網

第六

俱登彼岸藤原皇后光明子以正月十一日之忌日奉為先妣從  
 一位橋大夫人往生并敬造釈迦丈六像興福寺建西金堂  
 奉供養清僧四百口人別施衲袈裟一条如法行道三月丙  
 子施入四天王寺食封二百戶限以三年并施僧未絕布  
 七年乙亥五月己卯於宮中及大安藥師元真、福四寺博讀  
 大般若經為消除灾害安寧國家也  
 八年丙子二月丁巳入唐學問云肪法師施封一百戶田一十町  
 技翼童子八人律師道慈法師技翼童子六人七月辛卯  
 詔曰以東太上天皇寢膳不安朕甚惻隱思欲平復直奉  
 為度一百人都下四太寺七日行道又京畿内及七道諸國百

同六作八

丹鳥書

同无之徒二字  
有百歲以上穀  
人四石九十以  
上三石八十以  
上二石七十以  
上一石廿六字  
又病作疾

同詔上有丁丑  
二字又扶作挾

姓并僧尼有病者給湯藥食糧高年之徒輟寡惇獨瘵  
疾篤病者不能自存者司量加賑恤庚午丙天竺婆羅門  
僧喜提瞻波國林邑北天竺佛哲未來朝冬十月戊申施  
唐僧道璿波羅門僧喜提等時服

九年丁巳三月詔曰每國令造釈迦仏像一軀扶侍并二龜魚  
寫大般若經一部四月壬子律師道慈言道慈奉

天勅住此大安寺修造以來於此伽藍恐有灾事私請淨行僧  
等每年令博大般若經一部六百卷因此雖有雷聲無云灾言  
請自今以後梳取諸國進調庸各三脱物以充布施請僧百  
五十人令博此經伏願護寺德國平安 聖朝以此功德永為

同令作命

同國大間有為  
字  
同无玄昉法師  
四字又悟作晤

恒例勅許之八月癸卯令四畿内二監及七道諸國僧尼清淨  
沐浴一月之内二三度令讀最勝王經又月六音日禁斃殺生  
丙辰為天下大平國土安寧於宮中一十五處請僧七百人  
令博大般若經最勝王經四百人四畿内七道諸國五百七十  
八人丁卯以玄昉法師為僧正十月丙寅誦金光明最勝王  
經于大極殿朝達之儀一同元日請律師道慈為誦師堅  
藏為讀師聽衆一百沙弥一百十二月丙寅改大倭國大養  
德國是日 皇太夫人藤原氏就皇后宮見僧正玄昉法師  
天皇亦幸皇后宮皇太夫人為沈幽憂久廢人事自誕天  
皇玄昉法師未曾相見法師一看惠然開悟至是適与天

丹鳥文書

皇相見天下莫不慶賀即施法師絕一千匹綿一千匹絲  
一千約布一千端

十年戊寅正月壬午立阿倍內親王為皇太子四月乙卯  
詔為令國家隆平宜令京畿內七道法國三日內博讀  
寂勝王經

十一年己卯七月甲辰詔曰方今孟秋苗子盛秀欲令風  
雨調和年穀成熟宣令天下法寺博讀五穀成就經并悔  
過七日七夜甲戌令天下諸國每國寫法花經十部并建七  
重塔九月己亥勅曰畿內七道法國曰比來緣筑紫境有  
不軌之臣命軍討伐朕依聖祐欲安百姓故今國別造觀

同日下无内字

同夜下有焉字

世音并像一軀高七尺并寫觀世音經一十卷

十二年庚辰五月一日皇后藤原光明子奉為尊考僧正  
一位太政大臣府君尊妣從一位橘氏大夫人敬寫一切經論  
及律莊嚴既了伏願馮斯勝曰奉資冥助永庇菩提  
之樹長遊般若之津又願上奉 聖朝恒延福壽下及寮采  
共考忠節又光明子自發願云弘洛沈淪勤除煩障妙  
窮法法早契并乃至傳燈無窮流布天下同名持卷獲  
福消災一切迷方會歸覺路十月八日於金鐘山寺良弁  
僧正奉為聖朝請審祥師初誦花嚴經其年又皇御年  
四十滿賀之設誦初完誦時空現紫雲

此文出于八卷  
可併見

徒紀恭作忝  
同光作先

同疾作疫

同像上有金字

同作載惶載恐  
又无無字

同作國土

同除作珍

十二年辛巳二月乙巳詔曰朕以薄德恭承重任未弘教化寤寐多慙古之明主皆能光業國恭人樂灾除福至修何改化能臻此道頃者年穀不豐疾癘頻至慙懼交集唯勞罪已是以廣為蒼生遍求景福故前年馳使增飾天下神宮去歲普令天下造釈迦牟尼佛尊像高一丈六尺者各一鋪并寫大般若經各一部自今春已來至于秋稼風雨順序五穀豐穰此乃徽誠啓願靈貺如答載惶々々無以自寧業經云若有國王講宣讀誦恭敬供養流通此經王者我等四王常來擁護一切灾障皆使消除憂愁疾疫之令除羗所願遂心恒生歡喜者宜令天下諸國各令敬造七重塔一

五十六

同一部作各十部又批作擬

同作長久又晷下有天及二字

同延作近

同无一字

同无尼寺二字

區并寫金光明寂勝王經妙法蓮花經一部朕又別批寫金字金光明寂勝王經每塔各令置一部所異聖法之盛与天地而永流擁護之恩被幽明而恒滿其造塔之寺善為國花必擇好處實可久長近人則不欲薰臭遠人則不欲勞衆歸集國司亦各宜務在嚴飾兼為潔清延感諸天庶幾除護布告遐迩今知朕意又每國僧寺施封五十戶水田一十町尼寺水田十町僧寺必令有廿僧其寺名為金光明四天王護國之寺尼寺一十尼其寺名為法花滅罪之寺兩寺相共直受教戒若有窳者即須補滿其僧尼每月八日必應轉讀寂勝王經每至月半誦戒羯磨每月六各日公私不得漁獵

同十下有八字

類史在十年五月辛卯条統紀同

類史表作表

殺生國司亦恒加檢校今斯之寺是其一也獨侍城東故曰東大寺 甲戌奉 八幡神宮秘錦冠一从金字取勝王經法花經各一部度者十人封戶馬五疋又令造三重塔一區賽宿禱也七月十五日玄昉僧正葺取書寫供養十手經一千卷類聚國史云天平五年关西使右大臣正二位橋宿称諸兄神祇伯後四位下中臣朝臣名代右少将後五位下紀朝臣宇美陰陽外後五位下高麦夏元太賣神室奉于伊勢太神宮云々太神宮祇恒延平日記云天平十四年十一月三日右大臣正二位橋朝臣諸兄為勅使参入伊勢太神宮天皇御取寺可被建立之由所被祈也爰

第六

統紀縁作級

同殿下有有限七  
七日博讀大衆  
金光明最勝王  
經又令天下十

件勅使帰参之後同十一月十五日夜示現給布帝皇御前玉女坐而放金光五宣久當朝八神國ナリ尤可奉欽仰神明給也而日輪者大日如來也本地者盧舍那仏也衆生者悟解此理當帰依佛法也云々布津夢覺給也後孫堅固清道心給始企件津願寺給也謂東大寺是也已上  
十五年关东正月关西為讀金光明最勝王經請衆僧於金光明寺其詞曰天王敬諮四十九座諸大德等弟子階縁宿殖嗣膺冥命思欲宣揚正法導津靈民故以今年正月十四日勸清海内出家之衆於所住處限七日禁斷殺生及斷雜食別於大養德國金光明寺奉設殊勝之會欲為天下

丹鳥叢書

九字  
同模作招

同壇宇作增威

同慎作思

之摸諸德亦或一時名輩或万里嘉賓僉曰人師咸稱國家  
所冀屈彼高明隨茲延清始賜慈悲之音終諧微妙之  
力仰願梵宇壇宇皇家累慶國土嚴淨人民康樂廣及  
群方綿該庶類同乘并之乘並坐如來之坐像法中興實  
在今日凡厥知見可不慎哉三月癸卯金光明寺讀經竟  
詔遣右大臣橋宿祢諸兄亦就寺慰勞衆僧冬十月辛巳  
詔曰朕以薄德忝承大位志存垂濟勤撫人物雖率土之賓  
已霑仁恕而普天之下未洽法恩誠欲賴三寶之威靈乾坤  
相泰終万代之福業動殖咸榮粵以天平十五年歲次癸未  
十月十五日發并大願奉造金舍那佛金銅像一軀畫國

此文三卷十卷  
共出可係見  
流紀作事之又  
至下有但字

同令招福作招

今福

同自上有人字

同損作摸布下  
有告字

同子下有等字

銅而鎔像削大山以梅堂廣及法界為朕知識遂使同蒙利  
益共致并支有天下之富者朕也有天下之勢者朕也以此  
富勞造此尊像事也易成心之難至恐徒有勞人無能感  
聖或生非謗及墮罪辜是故須知預奉識者懇度至誠各令  
招福宜每日三拜並舍那自當存念各造並舍那也如  
是有人情厭持一技草一把土助造像者恣聽之國郡亦  
司莫因此事侵損百姓強令收歛布遞迹如朕意焉乙  
酉 皇帝所紫香樂宮為奉造並舍那佛像始并寺  
地亦是行基法師率弟子勸誘衆庶  
十六年甲申三月丁丑運金光明寺大般若經致紫香樂宮

同雅作雜

同月下有辛卯  
二字又作律師  
道慈

同共下有作字

同燃下有燈字

同月下有己卯  
二字  
同殿下有焉字

以至朱雀門雅樂逆奏官人迎礼引導入宮中奉置安殿  
請僧二百博讀一日戊寅難波宮東西樓殿請僧三百人令  
讀大般若經冬十月道慈律師卒年七十有余又勅降百  
寮始建知識花嚴別供十一月壬申甲賀寺始造孟舍那  
仏像俾肯柱天皇親臨手引其繩于時種々樂共曰大寺  
衆僧會集嚶施各有羗 十二月壬辰令天下諸國藥  
師悔過七日丙申度一百人此夜於金鐘寺及朱雀路燃一  
万坏十七年乙酉正月詔以行基法師為大僧正并施四百人出家  
八月庚子設無遮大會於大安殿亦三日天皇自信樂宮車駕  
迴平城宮於大和國添上郡山金里更移彼事創同孟舍那

乙卯六

同无禱字

同阿上有播大  
守正五位上七  
字 同各作合  
又无佛字

佛像天皇以沛袖入土持運加沛座公主先人令婦采女文  
武官人亦運土築堅沛座九月癸酉天皇不豫令京師畿内  
諸寺及諸名山淨處行藥師悔過之法奉幣祈禱賀茂  
松尾亦神社令諸國所有鷹鳥鷄並以放去度三千八百人出家  
甲戌令阿倍朝臣虫磨奉幣帛於八幡神社令京師及  
諸國寫大般若經各一百部又造藥師仏像七軀高六尺三  
寸并寫經七卷丁丑平城中宮請僧六百人令讀大般若經  
十一月乙卯遣玄昉法師造筑紫觀世音寺庚午收僧玄昉  
封物  
十八年丙戌三月丁卯勅曰 興隆三寶國家福田撫育万

丹波書

同无直令二字  
同縁作深

同作僧玄昉死  
玄昉俗姓云々  
无忽然已下十  
六字  
同弓作卷  
同稍作日又盛  
下有稍乖沙門  
之行時人惡之  
至是死於徒死

民先王之茂典是以為令皇基永固寔胤長業天下安寧  
直令黎元利益仍誦仁王般若經於是伏聞其教以慈為先  
情感寬仁事縁隱惻宜大赦天下三月十六日良弁僧正於  
絹索院奉為大雄大聖天皇孝謙皇帝仁聖皇后奏聞公  
家諸寺聽衆相共集會始行法花會六月己亥僧正玄昉  
忽於空救丈落地死已更無血骨僧正俗姓阿刀氏靈龜  
二年入唐學問唐天子尊昉准三品令著紫袈沙 天平七  
年隨大使多治比真人廣成還歸賣經論五千余局及法  
像來急施紫袈沙着之為僧正安內道場宗室稍盛九  
月戊寅恭仁宮大極殿施入國分寺冬十月甲寅天皇太上

世相傳云為藤  
原廣嗣靈冥害  
六八字  
同燃作燈

天皇、后行幸金鐘寺燃燈供養多舍那仏、前後燃  
一万五千七百餘坏夜至一更使教千僧令敬手指燭贊歎  
供養繞仏三匝至三更還宮  
十九年丁亥三月仁聖皇后縁天皇不縁三新藥師寺吳  
造七仏藥師像九月亦九日始奉鑄大佛又大仏殿造事始  
自今年焉 伊勢太神宮祢豆延平日記云天平十九  
年丁亥九月十九日始而東大寺大仏多舍那佛被奉鑄  
鎔未成早給而依無可塗件大佛之金天皇沛心不靜  
歎念沛之間蒙示現沛 告云近江國栗太郡水海岸  
鼓山脚有勝地件地建立伽藍而修行如意論法者必金



此条統紀可併

實者可出來也者即所夢覺之後件粟太郡勢田村下一務地急建立伽藍安置如意輪觀世音并執金剛神像各一石山寺是也修行件如意輪法給之程以同年十二月後下野國奏聞金出來之由也云云天平勝寶元年太神宮祓禊外從八位上神主首名被叙外從五位下是依黃金出來也已上廿年戊子飯高太上天皇崩年六十九天平十三年降綸旨於七道諸國建金光明護國法花滅罪二伽藍八箇年間其事將畢即至天平七年秋八月更獲深重耶降勅於諸國夏安居令誦最勝王經是欲使佛法之妙驗普被卒土天神之厚祐及北民之故也於是佛日重映照出勢暗而祓

五十六

明法流增潤洗塵勞而不竭者也

統紀子作午

廿一年四月自陸奧國始獻黃金由之改元天平勝寶七月二日甲子禪位年四十九冬十月九日奉鑄大佛畢之箇年八ヶ度也右兵衛督藤原朝臣為勅使奉勸請八幡大神以為鎮守由之大佛鎔鑄之功畢八年丙申五月二日天皇崩於平城宮年五十六仇保山南陵在大和國添上郡北城東四岐西七町南北七町守戶五烟國忌於大佛殿修之号淨齋會是也天平寶字二年勅追上號謚号天璽國押荒豐櫻彦天皇焉

或日記云天平七年戊子正月八日天皇并后淨出家曰

丹雀書

月八日受菩薩戒名勝滿以行基子為戒師云々

后

太皇太后藤原宮子

聖武天皇之母也神龜元年二月天皇即位為太夫人三月為皇太夫人贈正一位大政大臣不比木

之女也神龜七年七月十九日壬子崩平城宮仇保山西陵北城東西三町守戸五

皇后藤原光明子

諱安宿又号仁政皇后贈大政大臣不比木之女也母

即位神龜元年為一位太夫人藤原宮子之妹孝謙天皇之母也天平室字四年六月七日乙丑崩年六十仇保山東陵在大和國添上郡北城東三町西四

辰南北七町守戸五煙

夫人贈正二位石河大子藤原

神龜元年七月薨

縣犬養廣刀自

後改守後五位上席女實字六年十月薨

藤原氏

贈大政大臣武智磨女

藤原氏

贈大政大臣房前之女天平九年六月薨彼大臣者不比木之長男也私云次男也如何

皇子

皇太子

母光明大夫人也神龜四年丁卯潤九月生為皇太子五年戊辰薨壬午葬那富山年二歲

阿倍內親王

母同上

皇子安積親王

母夫人唐刀自天平十六年正月丁丑薨年十七

皇女井上齋內親王

母同上延曆十九年七月詔追祔皇后陵在大和國宇智郡北城東西十町南北七町守戸一畑

不破內親王

母同上初被削籍後復奉位後又依男曰備守氷上河繼謀及

延曆僧錄文

移配於西國十四年十二月移配和泉國

勝寶感神聖武皇帝菩薩傳

以祈願文 十二月二日

法名勝滿在奈良朝遶淨宇上應天命下順人心愍以万機府臨庶受佛造囑弘法理民故經云自古帝皇皆是

丹波

諸仏自古諸佛尊作帝聖武皇帝菩薩真諦俗諦雙行  
 皇輪佛輪齋禱恭敬三寶欽若保命撫育黔首幸同赤子  
 歸仁奉玄法名勝滿於藥師寺以天平十二年歲次辛巳  
 春二月十四日菩薩戒弟子沙弥稚首十方三世諸仏法僧  
 茂彰朕廣為蒼生遍求景福天下諸國各令敬造金光明  
 四天王護國之僧寺寫金光明最勝王經十部位僧二十人  
 施食料水田十町又於其寺造七重寶塔一區列寫金字  
 金光明最勝王經一部安置塔中又諸國各造法花滅罪  
 之尼寺并寫妙法蓮花經十部住尼十人施水田一十町而寺  
 相共互受教戒其僧尼每月八日必應博讀最勝王經每至

子六

月半誦戒羯磨其住僧尼取民男女十二已上廿以下聽令  
 精進練行操履可稱乃至始終不復乃聽入道誠欲宣  
 揚聖旨不敢失墜福田增長法門與隆又每寺淨人男女  
 三人宛僧營勞期所真聖法之盛与天地而水流擁護之  
 恩被幽明而恒滿天地神祇共相和順恒將福慶永護國  
 家開闢已降先帝尊靈長幸珠林同遊寶刹又於太  
 上皇太<sup>本</sup>上皇太皇后藤原皇帝子以下親王大后等同  
 資此福俱到彼岸藤原氏先後太政大臣及皇后先妣  
 後一位橋大夫人之靈識恒奉先帝而陪遊淨土長願  
 後代而常衛聖朝乃至自古已來至今日身為大臣竭忠

丹鳥書

奉國者及見在子孫俱曰此福各繼前範堅守若此之  
 礼長紹父祖之名廣洽群生通該庶品同辭愛網共玉塵  
 競若有後代聖主賢卿兼成此願乾坤致福此即僧  
 尼寺合一百廿四和六十二區度僧一千二百卅人度尼六百  
 亦人又造金字金光明六十二部塔別安一部又造<sup>寺</sup>金  
 光明六百卅部法花經六百卅部天皇并葺葺所造置  
 已成就又於古金鐘寺造東大寺并蓮花藏世界<sup>舍</sup>  
 那佛又造<sup>舍</sup>舍那仏像結跏趺坐高五丈二尺四寸完髮  
 高三尺自髮際至頂七尺自眉上至髮際一尺九寸三分所  
 眉間一尺一寸所目長三尺九寸所目間一尺六寸自目至眉八

大仙記丈尺  
 兩亦有異同  
 可併見

寸自鼻前至眉間四尺五寸人中長八寸五分所面徑九尺五  
 寸所頤長一尺六寸所耳長八尺五寸所頸長二尺六寸五分  
 所肩徑二丈八尺七寸一分所眉長五尺四寸五分所眉長  
 一丈八尺所臂長一丈九尺肱至腕長一丈五尺所腹一丈五  
 尺掌長一丈六尺中指長五尺中脛長二丈三尺八寸五分膝  
 前經云丈九尺足心長一丈二尺厚七尺

合所粹表窠五千七百四十尺

奉鑄用銅卅万一千九百十斤<sup>兩</sup>熟銅卅九万一千卅八兩白鑄  
 一万七千九百一兩八箇度所用合四万二千九百斤兩

始天平十九年九月十九日追緒室元年  
 十月廿四日合八ヶ度所用也  
 一万三千七百十八斤十一兩

自務寔二年正月迄七  
正月奉濟加取用也

右奉鑄尊像所鑄銅并白錫如前

淨螺髮九百六十六箇 長一尺二寸 徑六寸 用生銅九千三百廿四斤十二兩 箇九斤 別十兩

右始勝室元年十二月迄三年六月奉鑄淨螺髮如件

塗鍊金四千八百八十七兩一分四銖為減金二萬五千百廿四兩貳分銖

右具奉塗淨粹如件

淨座高一丈之中 立花 冊八枚 葉七百七枚及花廿八枚實廿六九上座

六丈八尺上周北一丈四尺中周十九丈五尺七寸基周廿三丈九尺

一重白石高八尺下階含花上鐸周卅四丈七尺敷花下周卅九

丈五尺

五十六

合淨座表寔五千五百六十九尺 且宛一本 銅廿二萬四千九百九

斤九兩白銅一百八十四斤十三兩

以前八歲七月以往行事且 日本 勘注如前仙殿一字一間高十

五丈殿端東西石敷 徑卅二 丈六尺 南北 徑廿五 五尺 金銅鑄成坐身高

五丈二尺五寸座高一丈八尺周匝千花上華列百億四天下

左右 挾一本 技侍弁及四天王像所住佛殿高十五丈周廊鳳刹門

樓門屋講堂食堂廳坊戒院僧房靜室山居禪室零居

院堂閣仙像事周匝流渠走水池沿荷花書一切徑教

部鑄鐘身四八丈躰重萬鈞三下竟 千一本 搗十丈用壯金聲遠

振釵倫長息又塔二區各七級度僧万人造無垢衣萬領

飲僧万口造錫杖千具食邑水田供僧造寺兼六忘誦料  
 存本取利及諸國吉祥悔過天下安居又造像歎無金地  
 藏并施黃金拓陸奧山野里巷處出金此間浮提外四  
 方各有一寔山与間浮提為四臨東方疏瀉山出海上高二  
 十五由旬内方碼碯山出海上高亦五由旬西方白浪山出海上  
 高亦五由旬北方黃金山出海上高亦五由旬此四寔山各從金  
 剛地水輪際出上十六万八千由旬地藏并化北方金山神施  
 金遂陸奧國供聖武并金銅舍那仏用仍羌少僧都  
 良弁及仇伯宿祢今毛人令造寺別崗又造等身銀像一軀  
 又復使入唐使至長安拜朝不拂塵唐至開元天地大宝聖

古本六

武應道皇帝云彼國有賢主君觀其使臣趨揖有異沛加  
 号日本為有義禮儀君子之國後元日拜朝賀正勅命日本  
 使可於新羅使之上又勅令朝衝領日本使本府庫一切  
 處遍宿至彼披三教殿初礼君主教殿沛座如常庄飾  
 九經三史架別積戴<sup>載本</sup>厨龕次至沛披老君之教堂閣少高  
 頭沛座莊嚴少勝厨別合龍<sup>抱本</sup>函盈備四子太玄後至沛披釈  
 曲殿宇顯教嚴麗殊紀念<sup>沈本</sup>函皆以雜寔廁填檀院異香  
 庄披沛座高座倍勝前以雜寔而為燭其至下有  
 巨鼈戴以蓬萊山上列仙宮靈宇戴寔樹地<sup>瑟一本</sup>慧紅頰梨  
 寔庄飾樹華中一花中各有一寔珠地皆砌以文玉其殿

丹鳥身言

金一本

諸雜木及鉛沈香泚座及案徑架宝庄飾畫諸工巧皇  
 帝又勅摸取有義禮儀君子使官大使副使影一本題書蓄藏  
 中以記送遣大使藤原清河并持進副使大伴宿祢胡  
 曆洋銀青光祿大夫光祿卿副使吉備朝臣真備洋  
 銀青光祿大夫秘書監及衛尉卿朝衡未致設也用元  
 皇帝泚制衣詩送日本使五言日下非殊俗天中亦會朝  
 余余懷義遠矜尔畏途遙漲海寬秋月歸帆駛夕颺味案目  
 聲彼君子王化遠照、特差鴻臚大卿蔣栁送送至揚洲  
 者取着二本復別條淮南勅處致使魏方進如法供給送遣其  
 大使私請揚洲龍興寺筮真和上未渡海將傳戒律自務

寶六年二月四日至聖朝勅安置東大寺即其年四月務室  
 感神聖武皇帝於舍那仏前天皇并請筮真和上登壇  
 受并戒皇太后皇太子并随天皇受并戒後為沙弥澄終亦  
 受戒此及傳戒事因至其年五月大和上衆僧即貢如來舍  
 利二千粒西國琉璃瓶盛念珠菩提子三斗青蓮花葉二十  
 莖紙一本氐海曇子八面玉環水精幡八條王右軍真跡行書一帖  
 小玉獻之真跡行書三帖少僧都良弁及佐伯今毛人共進  
 内斯實希代勝殿前王罕逢兵僧法進即傳道宣律師  
 行事抄六卷大覺師抄批義記十四局卷一思記即傳大昭託一本跡  
 迦藏本又沙門法勳疏嵩岳真因道場成記義一本三本助天

皇并之揚化聖武皇帝宜膺帝錄天受雄圖德副乾  
 坤明均日月化家為國志康雷雨之長翼聖乘天杲孰  
 經論之業六龍咸沛八表推寧握鏡垂仁懸大明而下  
 燭歎流拱代夢花胥而上昇万德長綿莫攀雲駕百神  
 出贊永隔軒臺 天平仁改皇后克暮洪福丕垂耽光  
 翹啟心於佛乘申景福於仙鶴創茲金地而未畢功克  
 日就功忌辰赴慶莫我烈聖馮斯正曰妙業增暉開  
 化蓮於淨國玄珠契道獲大寶於春池裕不盡之威靈垂  
 無疆之福祐勝宝八歲次丙申五月二日崩於平城宮矣  
 已上 僧祿文  
 孝謙天皇 諱阿倍 高野姬天皇

六六

平城宮清宇 聖字稱德孝謙皇帝者則聖武天皇  
 之女光明皇后之子也飯高天皇治天下養老二年戊午  
 誕生天平十年正月壬午為皇太子時年廿一也天平勝宝  
 元年己丑七月二日甲午受禪即位年卅二十一月大嘗會  
 因騰 治天下十年天平五年四月自陸奧國奉獻黃金由  
 負作 之勅為天平感寔同年七月二日天皇即位改感寔為天平  
 勝宝元年二月二日大僧正行基於生馬山入滅生年八十弟子  
 三子一百九人大僧正者百洛智鳳之弟子也是文殊之化身也  
 於天竺婆羅門僧正為礼文殊自天竺到五臺山老翁逢道  
 告曰文殊為利生託生日本國行基是也二月廿二日太上

丹鳥文書



天皇行幸東大寺四月八日始奉造大仏殿授土觀音虚空  
 藏二尊像又諸國置講授師定日於九旬期歲於八代  
 建立安居法會講法花取勝多部妙典永為鎮護國  
 家之法基 十二月丁亥太神宮祢宜左大神朝臣社女  
 其真紫色 洋東大寺天皇太上天皇太后亦行幸是日施  
 一月乘輿 東大寺封四千烟奴百人婢百人二年二月壬午置大和國  
 金光明寺封三千五百戶四月廿二日丙天竺其法師任信正  
 三年建造大仏殿畢四月廿二日元興寺隆尊任律師自  
 勝室元年迄三年六月奉講大仏御螺髮畢四年三月  
 十四日大仏始奉塗金未畢之間四月九日儲大會奉用

卷六

眼五月一日少僧都良弁始補東大寺別當八月二日諸律  
 師隆尊令講花嚴經於上宮二十日問答析微以轉達江  
 明玄智正基永釜嚴智慶俊亦為聽衆也五年九月四  
 日講東大寺大金亦八石納平用鐵三千斤以去大唐天  
 寶元年榮叡普照二人受勅命至揚州大明寺禮大和上  
 鑿真足下云佛法東流至日本國雖有其法而無傳法人  
 本國音聖德太子曰二百年後如來戒律興於日本國今  
 鐘此運前大和上東遊興化大和上云昔阿闍岳惠思禪師託  
 生和國王子興隆法流度衆生誠是仏法有縁之國也我  
 同法中誰應遠請宸僧默然無一人答時祥彦云性命雖

千雀集書

存安達遠境是故衆僧無對而已和上諫云是為法也何惜  
身命諸人不去我即去耳爰思純亦亦一人取同心去要約已  
畢天平勝寶六年甲午二月四日和上初至日本聖朝勅安置  
在大寺即令行壇法四月五日太上天皇於舍那佛前請  
鑿真和上登壇受戒鑿真即任少僧都皇太后皇太  
子同受戒次沙汰四百餘人授戒五月一日被下戒壇  
院建立宣旨七年乙未書舍那仏前行授戒九月戒壇院  
造平 十月儲齋會供養同亦五日始行授戒鑿真任大僧  
都八年丙申四月抄勅令那殿前太上天皇十八種物令唐  
僧作羯磨五月二日平城後太上天皇崩六月廿一日今帝陞

下和太上天皇七忌辰以國家種之珍寶亦奉供養舍那  
佛六月辛卯太政官處分太上天皇供泔米塩之類並宛  
唐和上鑿真禪師法榮二人我為供養九年七月駿河公  
益須郡人金剛九献整成字仍改元天平寶字元年十  
一月亦二日勅施鑿真和上新田部親王舊宅以為戒院  
今招提寺是也并施備前國水田一百町二年戊戌八月一日  
庚子禪位年四十一五月亦七日奉造大仏殿四天王像 三年  
八月三日鑿真和上奉為太上天皇建招提寺 四年庚子二  
月亦五日喜提僧心入滅潤四月十八日隱為律師遷化年  
五十五同日大安寺道璿終焉春秋五十有九 六月七日乙

且天平仁改皇后崩七月癸丑詔皇太后七月日曆於東大  
 寺并京師法小寺具天下諸國每國奉造阿弥陀淨土經  
 各於國分金光明禮拜供養又和法寺僧始授滿位  
 五年二月甲午勅於下野國東原寺筑紫觀世音寺始  
 建戒壇行授戒六年詔良弁僧正永納封戶五十畑為安居  
 舍新七年五月六日釜真入滅八年九月十一日大發願造七  
 尺金銅四天王像兼立伽藍西大寺是也實忠和尚立西陸  
 寺列院又緣兵革事乃發弘願令造三重小塔一百万基  
 高各四寸五分徑三寸五分露盤之下各置根本慈心相輪  
 六度小陀羅尼是功畢分置十大寺賜供事官人已下仕

丁巳上一百五十七人爵各有羗禪位後六年天平神護  
 元年乙巳正月重即位時年四十八在位五年宝龜元年庚  
 戌八月四日辛巳崩西宮年五十二陵高野在大和國添下  
 郡北域東西五町南北三町守戶五畑矣

裏書云

東大寺慶修和上戒壇建之之後及七十年弘仁二年壬寅  
 天台傳教大師可立戒壇之由奏聞公家而和上受修觸七  
 大寺奏公家件事苗了六月四日傳教入滅五十六其間  
 其後律師入和之後天台座主義真有本意重奏公家

丹波縣志

并戒始行

惠運僧都記錄文

貞觀三年四月廿五日皇太后并北沛息所剃及出家分貝道  
 為出家和上長襟師為教授阿闍梨也五月廿五日啓奉令  
 受比丘尼大戒太政大臣為崇重延尸寺勸進皇太后令受  
 大案戒錫麥分貝道皆比丘大戒不必小案戒任受者意樂  
 有大小別令為大案心受錫者別并戒也加以令法久住利  
 益有情并用心者也今世之人而暴口案故自是非他唯有  
 名利之貪都無護法之志是故東大寺所授之戒偏稱小案  
 戒而令前人退心由茲彼毗尼藏嗚呼息滅時人不并是非偏

納此言恰如仁王經說支法依人而興人依法以陞万人嗷不  
 如一人之一諾今殿下受比丘尼大戒錫者清蓮之戒深重與  
 陞天下緇徒之本、戒一本 蹈凍或聖人奉加被殿下又諸寺僧尼進  
 啓奉賀者豈本是非玉粹安穩寶壽長遠乎 殿下免一本允許請北  
 僧尼傳戒師本五條宮以受比丘尼大戒錫右大臣女二人大使  
 沛令沛先念人菅原町為首五十余人皇太后法諱本寬  
 北沛息所初法諱法忍受戒之日改為空性云々  
 裏書云

天智天皇八年十月内大臣中尾連鎌子古記 改姓為藤  
 原氏即兒屋令身代之孫也云々

唐記云内大臣改姓之日同中書為藤原氏文武天皇二年

延曆僧錄文

内大臣之子也  
天下ノ搭摸  
後生領社

仁政皇后菩薩 諱安宿媛尊号天下應真天皇

出家居名光明子沙弥

皇后俗性藤原朝臣氏父贈一位太政大臣藤原朝臣史氏  
之女即勝寶感神聖武皇帝之后也皇后在室詔父入市  
教諸商人用和稱尺于時日本未行稱尺新從大唐得稱  
尺所以皇后入市教人用稱尺文曰當助國宣風推衡稱尺  
非久名流天下後方後帝納之冊為后号天平仁政皇后神灼明

頃靈標吳祥曾吞赤王之璫璫一列有黃雲之覆故能涉元后

室端形國風坐軒轅宮為万物母心明法鏡坐獻龍珠躡

妙金剛以除地蓋竹林在慮情在金地以聖武皇帝先

東大寺曾未成畢昇出淨若太後續前石舊別尚少僧都

良弁依伯今毛人時不係人事須及于天皇云日將就慶

賢直康燭皇夜克畧赴東大急助檀方嚴飾梵蓮圍羅

鳳刺幢幡刷日峯殿陵雲妙閣雙用還臨月殿香風四

起更落天花前後光耀煙花万計厨管香積佳膳一本膳千般百

清衲衣鏗鏘警錫俱持貝菓競演費花亦是競振羽

沐蘭質於慈風曆賓王蔭覆柯於道樹法王應供施五

事之良田并焚香超六銖於海岸而行真梵各引龍泉之巡  
 廊布四廂用接菩提之衆茲勝以加度唯招靈之所歎伏願  
 勝滿并遙涉淨居馭仙雲花一本於危梵究竟福善會無上  
 道即天平仁政皇后之能事也皇后又造香山寺金堂佛  
 事莊嚴具足東西樓扶欵帶左右危觀虛敞雅灑雅名  
 皇后又造香茶寺九間佛殿造七仙淨土七軀請一本諸在殿中造塔  
 二區東西相對鑄一鐘口住僧百餘僧房田園食新皇  
 后又立藥院給諸病苦皇后又捨粉供每年受戒十師  
 經之施茶至末劫時不逢疫病劫施食不逢飢饉劫皇  
 后會悲敬二田興建三寶具四不壞信修五分法身緣教供

養正行供養三輪清淨無希求惟為利他不專為己皇后  
 以勝宝六年於東大寺大仏前伏膺和上峯真受戒菩薩  
 戒并行願善不自資盡未來劫行并行有情界盡我  
 願乃休仁政皇后又添六宗存本取利請上名德敷三乘  
 教即張大教網在生死海渡人天真置涅槃岸  
 大哉解脫服 無相福田衣 被奉如戒行 廣利諸天人  
 天平仁政皇后稟天靈洲靜履幽閑育聖慈仁感軀斗  
 之飛電識激成敷中敷是碭山之紫雲是乃乘葉談其王功恭撥  
 乱德超父母道峻堯門豈佇翟有障躄躡合度葛覃  
 流浣掬木垂芳而已哉自天平宝字其年六月七日冥駕

上昇閣官長寂清徽自遠豈苗金板尊年不恙已上僧錄文矣

根本僧正 諱良弁

僧正者相摸國人凍部氏持統天皇治三年己丑誕生義

潤僧正弟子金就鳥井是也天平五年建金鐘寺

天平勝宝三年任少僧都年六十三同六年十月十三日

兼法務年六十六同八年任大僧都年六十八

寔免四年補僧正年八十五同年潤十月十六日入滅

同十九日拾遺骨送宇多郡賀幡山

耆老相傳云根本僧正昔嬰兒之時於坂東為就鳥被取

未知行方依之父母大歎流浪諸國而件兒被落山城國

多賀過彼鄉人取之養育漸以成長即根本僧正是也

所寺建立之時為聖朝師威德魏住東大寺其時彼

父母尋來陳此由先向身驗脇下有驗于所陳有實之上

被取就鳥事而符合仍始知父母及子悲喜滿胸啼淚潜然

又相傳云良弁僧正弥勒并之化身見八鴻寺記

法花會緣起見觀音化身之由

法花會緣起云敬惟僧正院下仏法棟梁親門相樞幼

離九屬親愛練行禪林長交六和尊衆研尋惠業德考

秀當時特任伽藍別當欲德讓前後專為寺家統領

側圖操行作業内終六度四攝希願妙覺無暇外隨四

八卷緣起文可  
係見

子鳥文

時八節住持伽藍忘勞供衆僧之礼全如孝二親給淨  
人之宸厝如一子心無愛憎也事有親踈哉所以六宗三学  
之士滿寺餘僧房五穀八珍之貯溢截残庄家見閔之  
道俗俱陳隨喜往還老少同談大能举國給年此寺  
豐饒諸家借求此寺許散非時緩急唯入德耳 已上

兼和十三年

東大寺要錄卷第一

裏書云癡瘕侏儒腰脊折一支之類為癢疾

二支癢兩目盲之類名萬疾 私云廢疾萬疾有端也

支下當脫癸字

新禪院本云

仁治二年九月十九日お東大寺千手院  
以故慈恩院法印淨本令書写之云

三編真言兼学沙門阿晃梨寬景

判





手窠書言

一之三十一止

古文

