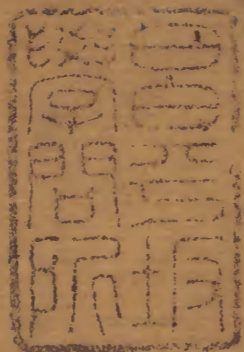


揚州畫舫錄

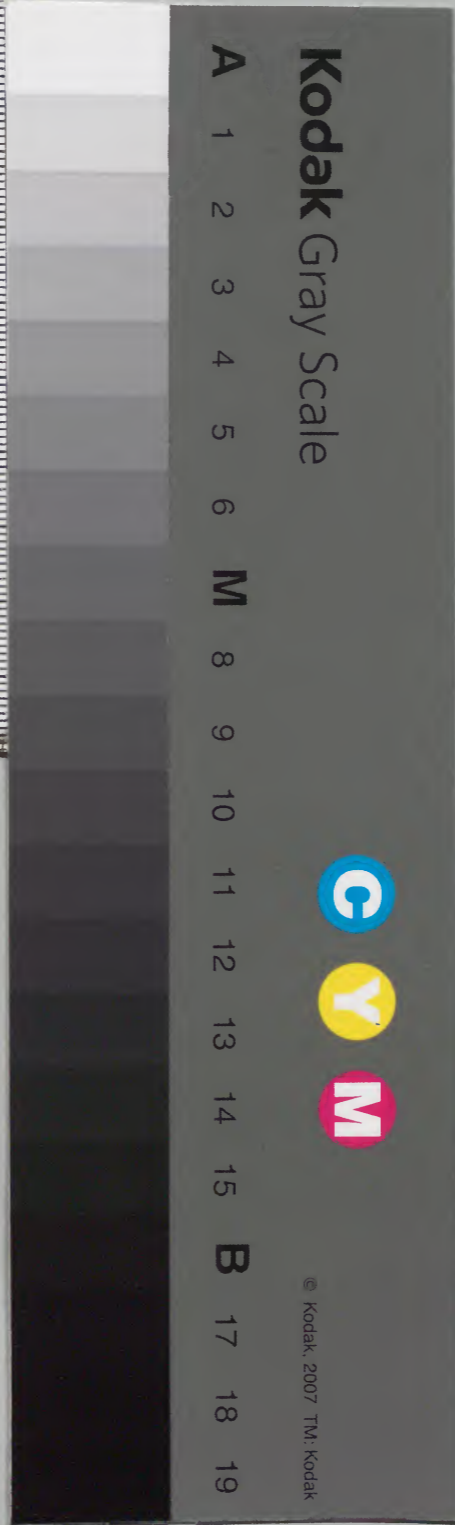


		九	漢
	四	一	書
	九	五	門
八	〇		
冊	架	函	號

庫	文	閣	內
九	九	漢	
二	一	書	
函	五		
八	〇		
架	冊	號	類

內閣文庫			
番號	漢	9150	
冊數	8 (2)		
函號	292	38	

三四



揚州畫舫錄卷三

新城北錄上

儀徵 李斗 著



便益門在新城東北翺于嘉靖丙辰以倭變用副使何城舉人
 楊守誠之議都御史陳儒御史吳百朋崔棟知府吳桂芳石茂
 華先後任其事城外護城河本名市河知府吳秀所濬初引官
 河水注其中歷久內河高于官河仍于官河口築堤以蓄內河
 之水堤外為官河堤內有釣橋為便益門渡遊船皆集于是右
 岸有都天廟三清院聞角菴左依東城下葑屋茆簷桑柘雞犬
 皆極蕭疎冲淡之致



都天廟在大儀鄉磚道上道旁荒塚如奕草深沒踝路燈如螢
連貫不絕有如來石塔八稜刻佛像以鎮鬼也

三清院在右岸磚路旁高鳳岡以八分書題其門額方士林東
厓居之林通五雷法善治鬼後爲鬼魘死于渡春橋水中其徒
黃鳴謙傳其術朱思堂運使贈聯云爐火純青銷劍氣霜花欲
白映仙根

魚市亦謂之魚攤在廣儲門者由都天廟磚路而來者也彭益
子目眊能見鬼物嘗挑魚至是以力乏睡于路夢中聞鬼作挑
擔聲魘不能起及醒所挑魚已失所在

聞角菴本木商會館以閒屋賃過客有寓者善相人好酒有至

叟者亦好酒相與友善每夕共入市沽飲久之謂相士曰我陰
也知人死期我語子子以相人于是相人者能定人之死日邑
人以爲神又久之叟謂曰某日將別子去然而嫂可爲我寓也
叟未幾果死是夜相者妻腹中有聲作叟語其言人死生如故
而相術益神自是相者之妻未嘗與相士同寢矣

廣儲門在新城北亦曰鎮淮門其城外市河上通便益門下通
天寧門遊船所集與便益門等左岸有梅花書院史閣部墓諸
古蹟

廣儲倉在梅花嶺下雍正間葛御史建倉房制最宏敞十一櫛
挑山面濶一丈三尺進深四丈五尺簷柱高一丈二尺五寸徑

一尺大木做法用裏金柱三穿雙步單步五架三架諸樑簷枋
墊板櫨木簷椽下中上花架簷椽腦椽連簷瓦口博縫板山墻
上象眼窻屨門下檻間抱柱間板均以見方折工料三櫨氣樓
面濶九尺進深七尺五寸柱高二尺七寸寬六寸厚五寸用榻
角木三架樑簷枋脊枋墊板脊瓜柱櫨木簷椽連簷瓦口博縫
板前後風窻兩山上下象眼窻抱厦面濶一丈三尺進深七尺
五寸柱高九尺五寸徑八寸用抱頭樑隨樑枋簷枋墊板櫨木
簷椽連簷博縫板亦均以見方折算

梅花書院在廣儲門外明湛尚書若水書院故址也若水字甘
泉廣東增城縣人嘉靖間以大司成考績道出揚州一時秉贊

而謁者幾十人揚州貢士葛澗與其弟洞早年從之游是時因
選地城東一里承甘泉山之脉創講道之所名曰行窩門人呂
柟以湛公之號與山名不約而同書甘泉二字于門又撰甘泉
行窩記行窩門北有銀杏樹一株就樹築土爲壇上壇築基爲
堂題曰至止堂其心性圖說在北墉鐘磬在東墉琴鼓在西墉
學習誠明進脩敬義二齋在東序燕居在堂北厨庫在燕居左
右繚以周垣凡六十有二丈垣外有溝溝外有樹先門外有池
池水與溝水襟帶行窩而池上有橋當行窩之旁又置田二十
餘畝以資四方來學者皆澗所助也通山朱廷立爲巡鹽御史
改名甘泉山書館厥後御史徐九臯立純正門禮門提學御史

院戊戌長白朱孝純由泰安知府轉運兩淮又名梅花書院而
廓新其宇于市河之西岸立大門自書梅花書院扁刻石陷門
上甬道二十餘丈雕牆高五丈長十餘丈墻下濬方塘種柳栽
葦面塘爲大門雙忠祠蕭孝子墓節孝祠在其左距書院舊址
相去丈許矣書院正堂制度悉如郡丞劉公之舊更以濬塘之
土累積于右樹以梅以復梅花嶺舊觀嶺下增構廳事五楹亭
舍閣道點綴其間朱公親爲校課而月一舉謂之官課延師校
課亦而月一舉謂之院課主講席者謂之掌院延府縣學教諭
訓導一人點名收卷支發膏火謂之監院在院諸生分正課附
課隨課正課歲給膏火銀三十六兩附課歲給膏火銀十二兩

隨課無膏火一歲中取三次優等者升取三次劣等者降至倉
運使以一歲太寬限以一月連取三次者升後又改爲連取五
次優等者升第一等第一名給優獎銀一兩二三名給優獎銀
八錢以下六錢倉運使又定額一等止取十四名鹿運使以二
等第一名給優獎銀五錢而一等不拘取數癸丑南城曾燠轉
運兩淮親課諸生又拔取尤者十餘人置于正課之上名曰上
舍歲加給膏火銀十八兩

揚州郡城自明以來府東有資政書院府西門內有惟揚書院
及是地之甘泉山書院 國朝三元坊有安定書院北橋有敬
亭書院北門外有虹橋書院廣儲門外有梅花書院其童生肄

業者則有課士堂邗江學舍角里書院廣陵書院訓蒙則有西
門義學董子義學資政書院在府堂東建于景泰六年知府王
恕翺始內有羣英館知府鄧義質建厥後知府馮忠重修南昌
張元徵爲記今圯尚有舊基惟揚書館在府西門建于嘉靖五
年巡鹽御史雷應龍翺始徐九臯改新歐陽德有記陳蕙洪垣
相繼修飾內有六經閣祠堂祀周程張朱資賢門資賢堂麗澤
門志道堂湛公有記厥後御史彭端吾楊仁愿復葺今圯已無
舊基安定書院在三元坊建于康熙元年巡鹽御史胡文學翺
始祀宋儒胡瑗雍正間尹嵯使增置學舍爲郡士肄業之所延
師課藝以六十人爲率並合梅花書院一百二十人

聖

祖南巡賜經術造士額懸其上敬亭書院在北橋建于康熙二
十二年兩淮商人翺始因御史裘克美論湖口稅商疏感其德
建此令士子誦讀其中京口張九徵爲記虹橋書院在北門康
熙間總督于成龍翺始集郡士肄業今之郡城校課士子書院
惟安定梅花兩院其虹橋書院久圯敬亭書院僅誌裘公去思
而未嘗校課也若校課童生書院今存者惟廣陵書院而已
朱孝純字子穎號思堂漢軍籍父倫瀚官御史工指頭畫得舅
氏高且園法與錢唐李山平湖楊泰基齊名公詩字畫稱三絕
以一水漲喧人語外萬山青到馬蹄前句得名轉運兩淮時復
梅花書院修節孝雙忠諸祠皆其舉也

姚鼐字姬傳安徽桐城縣人進士官翰林風規雅峻獎誘後學
賴以成名者甚多通經善屬文著有姬傳文集春秋說弟子胡
虔字維君盡得其屬文之法謝蘊山太守撰西魏書虔任校閱
之事

王文治字夢樓丹徒人乾隆庚辰進士一甲第二人工詩尤精
書法城中祠廟湖上亭榭碑文勝聯多出其手恒集襍帖字為
聯云

張賓鶴字堯峯杭州人為人不苟小節時人謂之張瘋熟于七
言長古詩書法顏魯公

朱負字二亭江都人天性肫篤工詩與朱青雷震齊名時稱一

朱受知于果親王王屢招之弗就公為泰安太守延之登岱後
轉運兩淮時屢與文宴有詩集行于世

羅聘字兩峯自稱花之寺僧江都人工詩居天寧門內彌陀巷
額其堂曰朱草詩林善畫作鬼趣圖題者百餘人妻方婉儀字
白蓮受詩于沈大成著有白蓮半格詩子允紹字介人允纘字
練堂一字小峯俱善畫

明新字春巖滿州人工詩畫為泰州伍佑場大使為公屬吏有
虹橋待月圖傳于世

張道渥字竹畦浮山人工詩畫為人傲岸不羈官通州分司於
郡城官舍書其門云楊柳江城臨畫稿梅花官閣寄詩魂

王至淳字樸山江寧隱賢菴羽士幼工詩書法如米襄陽公招
之來揚州唱和靡倦

劉重選建梅花書院親爲校士而無掌院迨劉公後歸之有司
皆屬官課朱公修復乃與安定同例均歸鹽務延師掌院矣安
定書院自王步青始梅花書院自姚鼐始安定掌院二十有三
人王步青字罕皆號已山雍正癸卯進士吳濤字柱中號旭亭
康熙戊戌進士儲大文字六雅號畫山康熙辛丑進士王竣字
次山雍正甲辰進士查祥字星南號雲在康熙戊戌進士陳祖
范字亦韓號見復雍正癸卯進士王喬林字文河雍正癸卯進
士張仕遇雍正癸卯進士邵泰字北崖康熙辛丑進士蔣恭棻

字西圃康熙辛丑進士沈起元字子大號敬亭康熙辛丑進士
劉星煒字圃之號印子乾隆戊辰進士王延年字湧輪號介眉
雍正丙午進士杭世駿字大宗號董浦乾隆丙辰博學鴻詞沈
慰祖字礪齋雍正庚戌進士儲麟趾字梅夫康熙己未進士蔣
士銓字心餘號清容乾隆丁丑進士吳珏字並山乾隆癸未進
士吉夢熊字渭崖乾隆壬申進士周升桓字山茨乾隆甲戌進
士趙翼字雲崧號甌北乾隆辛巳進士張壽字暮青號涵齋乾
隆辛巳進士王嵩高字少林乾隆進士梅花掌院五人姚
鼐乾隆癸未進士茅元銘字耕亭乾隆壬辰進士蔣宗海字春
農乾隆壬申進士張銘字警堂乾隆丁卯舉人蔣之前則吳珏

自安定移席焉以安定肄業諸生掌梅花書院者唯蔣宗海舍
人一人掌安定書院者唯王嵩高太守一人廣陵書院在東關
大街知府恒豫翔始掌院三人謝法生字海漚乾隆壬午舉人
杜諤乾隆戊戌進士郭均字直民號篠村乾隆丁未進士
自立書院以來監院互用府縣學學師皆知名有道之士以所
知者畧詳于左

金兆燕全椒人爲教授時於市構得小銅印刻樓亭二字乃自
取爲號且構樓亭于署之西偏所署述數尺矣有勸之刻者答
曰人人知吾爲樓亭而樓亭之名實得諸市間奈何以一生心
血爲樓亭所攘乎後陞國子監博士書院諸生汪夢桂等十數

人餞之于平山堂各有詩山長吳並山先生爲之序

顧惇量崑山人歲貢士舉鴻博未就工詩長洲夏谷香秉衡爲
刻制藝行于世

夏賓字于門六合人精于醫有制藝行于世

李保泰字裔生庚子進士博綜經史能括其義理之所在善詩
古文詞于趙宋人文集最熟兼鐸揚州諸生徒執業問道者日
絡繹不絕寧謚自守讀書論文外不及他事與嘉定錢辛楣宮
詹元和王西莊侍郎仁和盧抱經學士桐城姚姬傳太史交諸
先生皆深重之

俞升潛婺源人戊子科舉人工于制藝性情和易善于教人

王嵩伯字元和人廩貢生康熙壬辰殿撰世琛之姪工詩古文辭

范鑑字賜湖江寧人丁酉舉人善詩文倜儻多能篤于交誼循循善誘生徒樂與之親

安定梅花兩書院四方來肄業者甚多故能文通藝之士萃于兩院者極盛自裴之仙至程贊普數十人詳其本末于左

裴之仙鎮江丹徒人善屬文眇一目以舉人肄業安定書院康熙會試院中扶乩卜會元何人乩書一貴字及開榜之仙獲雋乃知貴字為中一目人也

管一清字穆軒進士點庶常散館為魏縣知縣移任增城善屬

文工詩著有詩文集子之桂亦工詩著有穆軒詩集

楊開鼎字致堂老年稱叢竹居士進士官翰林終于湖南柳桂道官御史時頗以勁直著名工八分書著有詩集

梁國治字階平浙江人進士官至大學士少時肄業于此

謝澐生字未堂儀徵人東晉太傅之後工制義與兄滋生齊名稱二謝時陳桂林相國守揚州賞其文以女妻之成進士官至刑部侍郎子士松士樛士樹皆名諸生

蔣宗海字春農鎮江丹徒人進士官內閣中書博覽典籍學在何義門陳少章之間

秦賢字序堂號西巖江都人進士官翰林編修出為岳常澧道

工詩文有詩文集若干卷子恩復字惇夫進士官翰林編修淹通經史有校訂鬼谷子及封氏見聞錄諸書

王嵩高字少林寶應人進士官知府乞終養歸里以詩鳴于時王世球字熙堂甘泉人工文盧轉運延之幕中為經師弟世錦字濯江亦工文尤長于詩時稱為甘泉二王

任大椿字子田興化人后山先生之孫進士官御史詔修四庫全書充纂修官于學無所不窺著有字林考逸深衣釋例其弟子汪廷珍字瑟菴山陽人已西榜眼官祭酒充石經館纂脩官分校論語多所考證

揚州唐氏以文章世其家居舊城前李府學中稱海屋唐河南

觀察侍陸進士仁壇皆其裔也

楊文鐸字曉先昭武將軍之孫舉人官知府工詩文著雙桐軒集昭武將軍名捷以擒于七及平閩功加是職其子懋紹字漁山官觀察有詩集其裔孫文錦及鑄字怡齋字在田炯字朗如進士炤字鑑庭忝戎大壯字靜亭皆工詩文

申甫字笏山舉人官總憲有笏山詩集

何融字心恬號默堂舉人以明通進士授知縣不就主京都金臺書院講席時生徒僅數十人而一時鄉會中式者皆數人又乙酉戊子兩科解元皆出其門壬辰探花俞大猷亦其門弟子後官六安教諭子孫錦字文伯舉人與鍾保其懷王東山文泗

俱以詩文齊名

余瀛字澗堂進士官知縣有政績

侍朝字鷺川進士官翰林淹通經史之學工詩文

趙廷煦字滌齋宗武字京西兄弟舉人官知縣以詩文名其嗣
鶴壽字尺坡磊落有奇氣與喜起字雨亭劉文樞字南樓及余
爲文字交起戊申舉人文樞諸生廷煦弟宗文字貽豐名諸生
郭聯字星珠江都明經海若先生之子南江先生之徒現臺先
生之侄也郭氏以制藝世其家明經能守其傳後起之秀半出
其門子貽燕賓燕皆蜚聲巽序

吳楷字一山儀徵人 召試中書工詩文詞賦善小楷好賓客

精于烹飪揚州蟬蝦糊塗餅其遺法也

段玉裁字若膺一字懋堂鎮江金壇人乾隆庚辰舉人官玉屏
知縣受業于戴東原與御史土念孫齊名著六書音均表古文
尙書考證許氏說文讀弟玉成丙午舉人亦爲訓詁之學受知
于李學使因培令其肄業安定同學稱爲二段

李惇字孝臣高郵人通三禮精律數之學生平重氣節學者稱
爲醇儒其師賈和孫卒于泰州時學使謝少宰行拔貢事重孝
臣之學將取之李經紀和孫之喪不往試時人大重之後成進
士

王念孫字懷祖一字石渠高郵尙書之子進士官吏科給事中

深于聲音訓詁之學海內宗之其學不蹈于虛不拘于實能發戴惠之所未及著廣雅疏證子引之字伯申傳父學

宋綿初字守端高郵人丁酉拔貢生官五河縣教諭善屬文著韓詩考證四卷子保字定之工詩古文辭

汪中字容甫江都人丁酉拔貢生善屬文涉獵子史百家精于金石之學著述學內外二篇又著廣陵通典春秋後傳若干卷同時高郵賈田祖字稻孫好學多所瞻涉庸夫所學半取資焉劉台拱字端臨寶應人辛卯舉人官丹徒教諭與李惇汪中友善為漢儒之學精于三禮

殷盤字銘載江都人博學會校刊周官鄭注一書

徐步雲字蒸遠興化人 召試中書工書法

楊倫字西禾常州陽湖人進士工詩著杜學指南行于世

韋佩金字書城號友山江都人進士官知縣工古今體詩長短句尤深于時文同學稱為文虎有制藝詩文詞諸集若干卷

洪亮吉本名禮吉字稚存常州武進人庚戌榜眼官編修博通經史精于地理之學詩與黃景仁齊名號洪黃學與刑部孫星衍齊名號孫洪著三國疆域志乾隆府州縣志卷施閣詩文集貴徵字一堂進士官吏部善屬文尤工漢魏六朝駢麗之作姚姬傳山長知之最先

江鍊 召試中書善屬文常撰內閣謝摺三次皆蒙 上獎

金科字侶張劉號字香南皆精于藝制善詩古文詞出其門者多達人也

萬應馨字黍維號華亭常州宜興人蒲仙太史之孫進士官廣東知縣善屬文尤工詩

孫星衍字季逵號淵如常州武進人丁未榜眼官刑部幼工駢體文既博涉百家于天文歷數陰陽形宅篆籀古文聲音訓詁之學靡所不精著古文尙書註表晏子春秋音義問字堂集妻王玉瑛字采薇工詩早卒不再娶先是毘陵有七子之目爲楊西禾楊蓉裳趙億生徐書受洪稚存黃仲則及淵如七人畢秋帆制軍沅刻吳會英才集爲方子雲洪稚存顧敏恒黃仲則王

秋旌楊西禾徐書受楊蓉裳高東井陳理堂及淵如采薇十二人

余鵬飛字伯扶安慶懷寧人丙午順天舉人豪飲能詩善拳勇擊刺之狀著曹州牡丹譜弟鵬冲字少雲工詩畫朱笥河太史翁覃溪侍郎稱其詩不讓古人年未三十而卒

朱申之字自天江都人工詩著抱經堂詩集有園在東鄉大橋東之浦頭周家莊名曰念莪草堂程午橋載之揚州名園志中顧九苞字文子興化人進士善屬文貫通經史李鶴峯學使按試揚州以三茶三杞問諸生文子獨反覆詳言之由是知名子鳳毛字超宗戊申副榜遠于學博聞彊記一時無比

程贊普字一亨善屬文篤于交友年三十而卒阮芸臺閣學輓之以聯云惟有錦囊比長吉尙無白髮似安仁

蕭孝子墓在梅花書院之左華表在市河西岸有奇孝可風肝腸猶生二石額墓門夾道栽纓絡松十數株周環磚壙旁建節孝祠供孝子蕭日璜節婦俞氏木主嫡孫希文守之希文死與其婦徐氏葬于書院之右府志云人子刲股割肝抉目以療親疾是以親遺體行殆非孝之經也顧如蔣伍卜勝孫諫張汝化蕭日曠之行孝雖愚而情可憫亦何忍概沒之爰因舊志所傳錄而存之其餘則各書名于後以警世之翹視其親者其言畧而不詳甘泉黃文場隱怪叢書記蕭孝子事云孝子以割股療

母被旌縣志載其事僅寥寥數言予婦兄張桐村爲蕭氏壻桐村妻母張節婦孝子之侄婦也二十歲夫死守節五十餘年暮不踰閭暑不短衣禮法蘄然戚黨敬若神明予嘗拜問孝子割肝始末節婦述之甚詳乃知世所傳者十不得三四耳丁酉讀書梅花嶺拜節孝墓徘徊仰止不能自已遂焚香滌硯紀其軼事曰孝子名日曠字毅菴江都人蕭廷瓚之子也日曠平日孝謹純篤母朱氏病危醫藥無效號泣數晝夜計無所出爲文告天願以身代顧念徒死無益欲割肝和藥冀得或效然不知肝之所在自以手捫胸脇彷彿其處積思甚苦恍惚聞神言人肝在左脇第幾骨下日曠聞則大喜俟夜靜磨利刃焚香燃燭于

庭肅叩甫起驟見一室光明纖毫皆睹風大作屋瓦歷歷若衆
足踐踏左右似有弓刀衣甲之聲恐人覺其事急解衣捫數脇
骨得其處以刀割之創小手不得入再割數寸肝尖從裂中躍
出下刃甫割覺奇痛徹心肺殆不可忍手戰刀欲墮急切齒握
固割一片置案上掩衣謝天起覓肝已失所在皇急袒視割處
血竟不流肝已縮入手進探之無所得急于前割數寸下再力
割之左手啟創沒腕入索復得肝曳之出再割一片啣口中忽
前所割者宛然在案上無恙卽並持奔藥竈置肝銚中覓火索
炭欲然煮之血大溢不可支遂反身入寢室卧曠妻俞氏方夜
侍姑側見曠久不至疑甚入室索之突見所懸素帳血濺數幅

大駭謂曠割股肉矣啟帳見曠面色似黃葉襟下血湧如注俞
急解其衣創見橫六七寸許翕然而張洞見臟腑驚呼大慟曠
急搖手禁勿聲俞乃飲泣覓帛束之數周血稍止曠強坐揮俞
出曰慎無言銚中物卽熟進母俞掩淚趨藥竈漸聞梅檀氣馥
馥盈鼻見竈上炭大然湯已百沸檢視銚中赤物二大半掌許
心怔忡若突喉欲出急潔器瀉之赤物不復見矣捧湯而趨身
四周履聲藉藉若數十人旋繞手搖搖屢欲傾覆奔床前飲姑
飲半神稍王飲畢漸復而能呻走告家人皆大驚父廷瓚入室
見妻甦則欣喜合十入子舍撫兒則痛傷不知所爲皇擾問天
漸達曙家人方欲出覓醫藥聞叩門聲甚急開視則親知數人

已來探其事家人指庭中香燼燭淚視之刃在案血淫淫猶濕也顧念門未開彼等何由知之方疑問間邑之名醫數算先後至親知逕揖之入室視孝子方共議藥邑之巨家富商絡繹送襚芩來聞孝子未死則大喜方群相賀郡邑守令又聯輿至問孝子割肝狀悉其事則皆手額嘉嘆廷瓚紛紜顧揖愧謝不暇益大惑不能測漸探得其原則蕭之隣徐姓者受役陰曹是夜方睡即醒顧其妻曰今夜諸神皆集蕭家不知何事吾欲往探汝勿驚我遂復睡三更又醒擊床大叫曰奇事奇事妻驚問之徐曰適吾至蕭家欲入邑神部下衆官數十人列門外拒不許伏狗竇中窺之見庭中設香案雙燭大才如指而光長二尺餘

燦如列炬蕭二相公袒而執刀自剖其脇關聖立于右以袍袖覆其肩文昌立于左視之點頭庭下神從雁列邑神立屋簷四顧若指揮予悚然急出遇同曹陰役問之役謂予曰蕭孝子割肝救母諸神在此鑒察邑神令吾曹數十算驅逐強魂厲鬼汝可急避徐語婦未畢隣人已來叩門詳問蓋徐細民室隘與隣僅隔一板適所言已歷歷聞之而里中居人是夜皆聞旛檀香襲鼻又空中衣甲輪蹄鬼神呼嘯之聲不絕驚不敢卧徐言一播喧動里巷須臾四達通邑皆沸故諸人不期自至而探聽觀望者又肩背相連蕭氏之門遂塞次日餽藥候問者益多無論識與不識莫不哀感泣下婦人童稚皆合十誦佛佑孝子越七

日創漸合復潰又二十日血盡瀕危囑家人曰我死移尸于外勿哭恐傷我母心環抱父身上下撫摩泣且嘆曰兒代母死志幸遂兒不能報父矣遂死是日巷哭里哀遠近之人無不感慟吊奠盈門銘誄塞戶郡邑申請立祠於梅花嶺祀之孝子既死母亦漸強家人體孝子意默治喪事不令母知母問日曠家人給以釐出作客卽歸孝子妻節婦俞氏出則麻衣經帶哀毀盡禮入則易服婉容躬親湯藥母遂康豫如平時家人移孝子柩于庭側小室常以蘆葦數十束苫蔽之母日倚門望兒節婦輒先意承志百方慰悅如是十二年賣菜備憇于門母與閑話備問曰老母係孝子何人母駭然詳詰其事遂泄發旁舍得孝子

柩大慟病復作遂死日曠柩乃得隨母柩出葬于梅花嶺孝子祠側節婦無子養異姓女贅婿于家年益老禮法益修謹八十一歲五月五日女治酒侍節婦解粽節婦謂之曰昨夜夢女父着朱衣來言天帝嘉其孝命爲雷部上神約今日午時來接我去當不得與女久聚也女猶笑解之節婦索水沐浴入室逕臥時赤日停空天無纖雲忽霹靂大作電旗雷鼓轟繞于室家人懼伏不敢動漸聞音樂隱隱直上起視節婦目已瞑矣遂與孝子合葬有司具其夫婦事上於 朝旌曰節孝

草堰陳周森事母至孝家貧以舟爲生年二十未娶母病革禱宿于里中金龍大王廟夜夢王坐殿上顏色甚霽謂曰爾母病

用馬肝一葉煎服可愈覺後喜有可救之藥憂無買馬之資乃奉母岸上往賣船買馬剖其腹得肝煎奉飲之病更劇周森復禱宿廟中夜夢王爲怒色而語如故命衛士掖之出遂怖而覺因思夢中顯赫而再爲買馬則無其資且殺馬傷生爲我之母傷馬之命前藥罔效宜也惟以已之肝醫母之病可耳乃引刀剖左脇下入手探得肝一葉割出血流不止以針線紉之忍痛煎奉母飲之立愈周森瘡口數日亦平而一小口如米大有水浸出終年涓涓不斷而不自知其生于雍正丙午是屬馬也乾隆戊戌春朱轉運巡淮南聞其事命來郡城謁蕭孝子墓出百金作文以贈之

雙忠祠在蕭孝子墓旁祀南宋李庭芝姜才二公事見宋史祠爲朱轉運重修

興隆禪院在梅花書院大門之右門臨市河女尼居之院中多老樹

玉清宮在興隆禪院之右門臨市河道士居之中多老樹皆元明間物

史閣部墓在玉清宮右古梅花嶺前明太師史可法衣冠葬所也祠在墓側建于乾隆壬辰墓道臨河祠居墓道旁大門亦臨河門內正殿五楹中供石刻公像木主廊壁嵌石刻公四月二十一日家書及復睿親王書 御製七言律詩一章書事一

篇大學士于敏中梁國治尙書彭元瑞董誥劉墉侍郎金士松
沈初翰林陳孝泳恭和諸詩又公像原卷內胡獻徵秦松齡顧
貞觀姜兆熊王者王樂顧彩各題跋先是乾隆癸未翰林蔣士
銓于琉璃廠破書畫中得公遺像一卷幀首敝裂又手簡二通
爲一卷出金買歸明日侍郎汪承霈索觀乃取公家書及胡獻
之諸人各題跋重裝像卷之首壬辰彭元瑞視學江南值蔣士
銓主安定書院講席恭逢內府輯宗室王公功績表傳 上
見睿親王致公書引春秋之法斥偏安之非因索公報書不可
得及檢內閣庫中典籍乃得其書 御製書事一篇以紀始
末彭元瑞因取蔣士銓所藏遺像家書奏呈奉 旨修墓建

祠于梅花嶺下題曰褒慰忠魂

祥符史氏族系繁衍乾隆庚子其族裔史鴻義刻褒忠錄卽今
祠壁搨本并蔣心餘詩跋萃之成帙公裔之在揚州者卽明史
本傳所云可法無子遺命以副將史德威爲之後是也自德威
傳至纂纂傳至山清山清傳至開純友慶乾隆甲辰開純編列
公付遺稿奏疏筆扎敬繕 宸章冠諸卷首附以史志記贊
題詞顧光旭爲之序題其目曰史忠正公集計繕 賜謚諭
旨 欽定勝朝殉節諸臣錄 御製題像詩 御製書
明臣史可法復書睿親王事 賜題遺像諭旨及于敏中梁
國治沈初彭元瑞董誥劉墉金士松陳孝泳恭和詩公請濬河

濟運疏祭二陵畢疏請定京營制疏議設四藩疏請頒勅印給
軍需疏請尊上權化水火疏乞下撫臣黃家瑞等處分疏報高
兵移屯瓜洲疏請頒詔勅定人心疏請遣北使疏請進取疏論
人才疏請行徵辟保舉疏論從逆南還疏請出師討賊疏請旌
淮人忠義疏論從逆法宜從重疏請勵戰守請緊急防守疏辭
加銜疏請飭禁門戶疏自劾師久無功疏請早定廟算疏復攝
政睿親王書致某荅左公子復左公子致劉允平同年致孫魯
山胡吉雲夏國山致金楚畹與楊公祖與李餘我復劉允平同
年復傅鶴汀與楊某致副總馬元度復徽州紳士與金正希復
左武康復孫魯山諸書又家書十四遺書五四月二十一日遺

筆甲申討李賊布告天下檄祭左忠毅公文祭廬州殉難官紳
士民文邀助左公子啟乞開詠序六安署病中感懷詩憶母詩
燕子磯口占詩子曰若聖與仁一章四書文附錄明史本傳畿
輔志揚州府志甘泉縣志祥符縣志諸列傳及公懇留在朝疏
張斯善功德記宋之正六安生祠記黎士宏書殉揚州事王士
正池北偶談方苞左史逸事謝啟昆墓祠記程之光公請留六
安祠碑呈王槩像記胡獻徵顧貞觀姜兆熊像贊秦松齡像跋
顧彩夏慎樞劉藻蔣士銓袁枚高文照題像詩王士正彭定求
王特選郭家鼎陸朝璣閔華吳岐吳賢李因培袁義璧拜墓詩
顧貞觀拜六安生祠朱續皞春秋祭文子德威孫纂元孫開純

友慶家祭文共六卷

費家花院本費密故宅草屋三四楹與藝花人同居自密移家入城是地遂爲蓄養文魚之院密孫軒字執御有揚州夢香詞與董偉揚州竹枝詞並傳于世偉字恥夫竹枝詞九十九首有古風人譏刺之意而無和平忠厚之旨論者少之時又有揚州好者與夢香詞等而失作者姓氏

柳林在史閣部墓側爲朱標之別墅標善養花種魚門前栽柳內圍土垣植四時花樹盆花度以紅漆木架羅列碁布高下合宜城中富家以花事爲陳設更替以時出標手者獨多柳下置砂缸蓄魚有文魚蛋魚睡魚蝴蝶魚水晶魚諸類夢香詞云小

隊文魚圓似蛋一缸新水翠于螺謂此上等選充金魚貢次之游人多買爲土宜其餘則用白粉盆養之令園丁鬻于市有屋十數間爲茶肆題其帘曰柳林茶社田雁門焯題詩云閑步秋林倚瘦筇碧闌于外柳陰重賴君乳穴烹仙掌飽聽隣僧飯後鐘

光明菴在史閣部墓之右過此爲北岸圓磚門上磚路至天寧寺

水即蘇州史圖所載之江蘇北流其相連湖河土產蠶絲天
 下皆仰其利備于以時制其賦其於京師軍餉則倍焉
 下流則資其利且亦曰蠶絲亦蘇州之利也其利之於
 國人之計者誠上矣其利之於國計者亦誠重矣其利之
 於天下之計者亦誠一也其利之於天下之計者亦誠一也

揚州畫舫錄卷四

新城北錄中

儀徵 李斗 著

拱宸門在新城西北亦曰天寧門城內天寧坊亦曰天寧街名
 起于城外之天寧寺也寺左有蘭若為寺中東園下院北折為
 東園便門又東折為梅花嶺寺右有杏園為寺中西園下院沿
 岸入豐樂街過街樓岔路分上下買賣街抵北門

天寧街口乃古天寧寺山門舊址舊有華表俗稱牌樓口牌樓
 高二十丈額曰朝天福地宇下蝙蝠以萬計又稱其地為萬福
 來朝柱下棲乞兒數百迨改建新城寺在城外華表遂廢

天福居在牌樓口有花市花市始于禪智寺載在郡志王觀芍藥譜云揚人無貴賤皆戴花開明橋每旦有花市蓋城外禪智寺城中開明橋皆古之花市也近年梅花嶺傍花村堡城小茅山雷塘皆有花院每旦入城聚賣于市每花朝於對門張秀才家作百花會四鄉名花集焉秀才名繼字飲源精刀式謂之張刀善蒔花梅樹盆景與姚志同秀才耿天保刺史齊名謂之三股梅花剪其後張其仁劉式三鬍子吳松山道士效其法繼子居壽字仁粹號舊山窮而工詩

撲缸春酒肆在街西游屐入城山色湖光帶于眉字烹魚煮筍盡飲縱談率在于是青蓮齋在街西六安山僧茶葉館也僧有

茶田春夏入山秋冬居肆東城游人皆于此買茶供一日之用鄭板橋書聯云從來名士能評水自古高僧愛鬥茶

青龍泉本在天寧寺內西域梵僧佛馱跋陀羅在寺譯華嚴經有兩青蛇從井中出變形爲青衣童子供事故以名泉旣建新城泉界入天寧門內雍正間寺僧理宗募買隙地勒石其上旱年亦多于此祈雨乾隆戊子後泉竭遂不復濬至今理宗碑石尙嵌壁間

天寧門爲新城七門之一前明太守吳平山浚西北城壕甃以石堤太守郭光復甃石壕堤未竟者四百餘丈故介城外釣橋西皆石岸東皆土岸

天寧寺居揚州八大刹之首寺之始末基址郡志未經核實故
古蹟多所重出攷志載天寧寺在新城拱宸門外世傳柳毅捨
宅有寺寺有柳長者像又傳晉時爲謝安別墅義熙間梵僧佛
馱跋陀羅尊者釋華嚴經于此右衛將軍褚叔度特往建業請
于謝司空琬求太傅別墅建寺又華嚴經序云尊者于謝司空
寺別造履淨華嚴堂譯經又曰寺西杏園內枝上村文思房有
銀杏二株大數圍高百三十餘丈謝太傅別墅在此雍正間徐
太史葆光爲題晉樹亭額又城中法雲寺志云晉寧康三年謝
安領揚州刺史建宅于此至太元十年移居新城其姑就本宅
爲尼建寺名法雲手植雙檜又曰謝太傅祠安故宅內有法雲



天寧寺

新城北錄中圖一又



寺舊有雙檜又墨莊漫錄云揚州呂吉甫觀文宅乃晉征西將軍謝安宅在唐爲法雲寺有雙檜建炎後遂亾又云按十國春秋光獻三年海陵鎮過使帥民兵入廣陵楊行密伏兵殺于法雲寺寺外數里皆赤又曰寺有藏經院釋迦院又志樂善庵云在大東門外天心墩雍正十一年尹公會一碑記云梵僧佛駝跋陀羅尊者譯華嚴經于此華嚴經序亦云尊者別建履淨華嚴堂自謝太傅捨宅爲寺寺域甚廣墩列于前亦屬寺界明嘉靖丙辰漕院鄭曉加築城始截寺前數百武地于城內按諸說萃于一書而天寧法雲樂善分三地于天寧曰跋陀羅譯經于此于樂善又曰跋陀羅譯經于此其同一也于天寧曰尊者于

謝司空宅造履淨華嚴堂于法雲又曰謝太傅宅于此尊者別
建履淨華嚴之堂其同二也于法雲曰寺有藏經院釋迦院而
今之天寧寺旁蘭若內有藏經院其同三也據尹會一曰墩列
其前再曰截寺數百武地于城內二語則樂善本在天寧寺址
內已明惟法雲之于天寧捨宅捨墅同華嚴同藏經同而志中
分爲兩地未加攷定遂習焉不察耳以今攷之今天寧寺距拱
宸門數武門內爲天寧街長三百餘步法雲寺後址居北柳巷
之半其半二百餘步合而計之縱不過二百餘步今杏園蘭若
爲寺東西址杏園距天心墩百數十步由杏園至蘭若二百餘
步由此計之約縱不過千步橫不過五百步天寧居其北樂善

居其東法雲居其南其寔皆謝宅也古之謝宅當自法雲起至
天寧止並今之綠衣街之半北柳巷之半爲民居者皆是也今
天寧法雲于晉爲廣陵城外地自截入城後人遂視天寧法雲
爲兩地且視天寧樂善爲兩地也又晉書有云太和十年謝安
出鎮廣陵之步邱築壘曰新城按晉書新城當在今新城之東
北隅其半仍當在拱宸門外古云水際之謂步太平寰宇記云
江都南對丹徒之京口舊濶四十餘里今瓜洲渡江僅濶十里
對岸已是銀山是則古之濶四十里者凡今之高旻寺揚子橋
諸地皆在江心其揚州江岸當距法雲不遠而步邱亦當距法
雲不遠矣志云甲杖樓在步邱

天寧門城河兩岸甃石上橫巨木架紅欄爲釣橋橋外華表屹
然下爲天寧寺大山門第一層爲天王殿中供布袋羅漢像旁
置魔魅作戲弄狀殿右設大畫鼓左懸鐘古者鐘樓用風字脚
四柱並用渾成梗木若散水不可低低則掩聲不遠宜在左寺
廊下作平棋盤頂開樓盤心透上直見鐘作六角欄干則聲遠
百里是寺鐘晝夜撞之有緊十八慢十八之號寺鼓在右卽宋
孚禪師聞之悟道處鐘鼓樓旁轟兩寶刹高數丈剪綵爲幡幢
第二層大殿上置白石香爐蓮炬高與殿齊中供大佛三座旁
列梵相或衣雲衲倚竹杖橫梵書貝帙或抱膝聳肩狀若鬼王
或閉目枯坐萬山中或長眉拂地側膝跣足或面目羸瘦神清

氣足或着水田衣跌坐意思蕭適或芒鞋竹杖偃僂如老人形
或四體毛生儀貌間別或軒鼻响口手捻數珠坐娑羅樹下或
亢眉瞪目或揮扇坐槎枒樹下丰骨清峭或鷄皮駘背兩手有
所事如抓搔捫蝨或被袈裟執經宛然僧相或合掌而坐或被
衣揮扇或髯而長或陋且恠而焚香捧經之僧隅坐焉所謂十
八應真也殿後供大悲千手眼菩薩像螺髻纓絡足履菡萏第
三層中供阿彌陀佛佛火炎上如凡火狀下陳經案香盆爲
萬壽經壇第四層後樓三層樓下爲方丈中爲僧房上爲萬
佛樓計佛萬有一千一百尊佛形大小不一小者如黍米半菽
眉目口耳螺髻毫相無不畢具郡中三層樓以蕃釐觀彌羅寶

閣為最是樓次之樓旁列兩小殿供白衣大士文武帝君像兩廊百數十楹皆供諸天佛號及道人俞普龍像而柳毅像至今無攷焉

天寧寺恭逢

聖祖賜扁四為蕭閑淨因皓月禪心寄懷

蘭竹般若妙源聯二禪心澄水月法鼓聚魚龍一珠林春日永碧淑好風多二

上賜扁七為淮南香界浮山華海淮南麗

瞞神威擁護省方設教大雄寶殿萬佛樓聯入花雨南天靈文傳妙諦香空蜀阜藩聖表名區一閭里謳謔聞樂愷軒窻烟景遍清嘉二楚尾吳頭開畫鏡林光鳥語入吟軒三定地生歡喜香臺普吉祥四眾香馥郁凝華蓋多寶光明駐法輪五琉璃瓶

水資功德纓絡龕雲現吉祥六西竺駐祥輪三摩合證東山留淨業二諦俱融七商鼎周彝自典重檻花苑樹相芬芳八皆供奉大殿又 御製七言律詩四首泐石供奉碑亭

明天寧寺僧茂陵睿略工詩著松月軒集鈔爪髮塔在今讓圃鴨脚樹下姚少師榮上為塔銘松月軒集板藏於馬主政叢書樓中 國朝天寧寺僧詠堂工詩退院後別號觀壁居塔院名曰廬塔

枝上村天寧寺西園下院也在寺西偏今歸 御花園舊有晉樹二株門與寺齊入門竹徑透迤花瓦墻周圍數十丈中為大殿旁建六方亭于兩樹間名曰晉樹亭為徐葆光所書南構彈

指閣三楹三間五架製極規矩閣中貯圖書玩好皆希世珍閣外竹樹疏密相間鶴二往來閒逸閣後竹籬籬外修竹參天斷絕人路僧文思居之文思字熙甫工詩善識人有鑒虛惠明之風一時鄉賢寓公皆與之友又善爲豆腐羹甜漿粥至今效其法者謂之文思豆腐汪對棨員外棟有彈指閣錄別圖

行庵馬主政家庵也在枝上村西偏今歸御花園門在枝上村竹徑中門內供韋馱像大殿供三世佛殿前梧桐三株由殿東角門入小屋四間復由屋西角門入套房二間過此則爲枝上村竹園葉震初有行庵文讌圖今已無存馬主政曰瑄字秋玉號嶰谷和門諸生居揚州新城東關街好學博古考校文藝

評噶史傳旁逮金石文字 南巡時兩 賜 御書克食嘗入

祝 聖母萬壽于慈寧宮荷豐貂宮紵之賜歸里以詩自

娛所與遊皆當世名家四方之士過之適館授餐終身無倦色著有沙河逸老詩集嘗爲朱竹垞刻經義考費千金爲蔣衡裝潢所寫十三經又刻許氏說文玉篇廣韻字鑑等書謂之馬板弟曰璐字佩兮號半查工詩與兄齊名稱揚州二馬舉博學鴻詞不就有南齋集子裕字元益號話山工詩文尤精于長短句小字阿買見杭莖浦道古堂集中佩兮于所居對門築別墅曰街南書屋又曰小玲瓏山館有看山樓紅藥塔透風透月兩明軒七峯草堂清響閣藤花書屋叢書樓覓句廊澆藥井梅寮諸

勝玲瓏山館後叢書前後二樓藏書百厨乾隆三十八年奉旨採訪遺書經鹽政李質穎諭借其時主政已故子振伯恭進藏書可脩採擇者七百七十六種三十九年奉旨上諭國家當文治休明之會所有古今載籍宜及時蒐羅大脩以光策府而裨藝林因降旨命各督撫加意採訪彙之于朝旋據各省陸續奏送而江浙兩省藏書家呈獻者種數尤多廷臣中亦有紛紛奏進者因命詞臣分別校勘應刊應錄以廣流傳其進書百種以上者並命擇其中精醇之本進呈一覽朕幾餘親爲評詠題識簡編復命將進到各書於篇首用翰林院印並加鈐記載明年月姓名于面頁俟將來辨竣後仍給還各本家自行收

藏其已經題詠諸本並令書先行錄副將原書發還俾收藏之人益增榮幸今閱進到各家書目其最多者如浙江之鮑士恭范懋柱汪啟淑兩淮之馬裕四家爲數至五六七種皆其累世弄藏子孫克守其業甚可嘉尙因思內府所有古今圖書集成爲書城巨觀人間罕觀此等世守陳編之家宜俾專藏勿失以示留貽鮑士恭范懋柱汪啟淑馬裕四家着賞古今圖書集成各一部以爲好古之勸又如進書一百種以上江蘇之周厚堉蔣曾榮浙江吳玉墀孫仰曾汪汝璉及朝紳中黃登賢紀昀勵守謙汪如藻等亦俱藏書舊家併著每人賞給內府初印之佩文韻府各一部俾亦珍爲世寶以示嘉獎以上應賞之書

其外省各家着該督撫鹽政派員赴武英殿領回分給其在京各員卽令其親赴武英殿祇領仍將此通諭知之欽此古今圖書集成共五千二百卷分類三十二典振伯敬謹珍藏裝成五百二十匣藏貯十櫃供奉正廳繼又賜平定伊犁御製詩三十二咏平定金川御製詩十六咏併得勝圖三十二幅又御題鴟冠子詩云鉄器原歸厚德將雜刑匪獨老和黃朱評陸註同因顯柳謗韓譽兩不妨完帙幸存書著楚失篇却勝代稱唐帝常師處王友處戒合書紳識弗忘現皆裝成冊頁供奉其家

讓圃張四科陸鍾輝別墅也在行庵西今屬杏園本爲天寧寺

西院廢址先是張氏典賃未經年復鬻與陸氏張氏偵知陸氏所鬻而不知爲鍾輝也以未及期爲辭會陸氏知其故讓于張氏張氏故辭不受馬主政爲之介各鬻其半構亭舍爲別墅名曰讓圃門在枝上村竹徑中前種桃花築含雨亭門中構松月軒復圍明簡庵略禪師退院入圃中退院舊有銀杏一株樹下石塔卽簡公爪髮所軒右爲雲木相參樓樓右開蘿徑通黃楊館開梅坪旁有遺泉建廳事額曰碧梧翠竹之間其後卽枝上村竹圃周牧山有讓圃圖記方洵遠有讓圃老樹圖今已無存張士科字喆士號漁川臨潼人陸鍾輝字南圻又字淳川號環溪歙縣人官員外郎出爲南陽司馬韓江雅集卽在讓圃一時

之盛與圭塘玉山相埒今以集中人附錄于是

胡期恒字復齋湖廣武陵人宗伯統虞之孫方伯獻徵之子獻徵字存人幼奉母居揚州工詩古文詞善仿松雪行楷廕補兵部郎官仕至江蘇布政使復齋生長揚州舉順天由翰林仕至甘肅巡撫罷官歸里與馬氏結韓江雅集稱盛事

唐建中字天門號南軒進士官翰林有詩文集後死于行庵口念西園不置主政厚賻以歸其喪

程夢星字伍喬一字午橋號香溪歙縣人進士官翰林事蹟載蓀園中

汪玉樞字辰垣號恬齋歙縣人事蹟載九峯園中

厲鶚字太鴻號樊榭杭州人來揚州主馬氏工詩詞及元人散曲舉博學鴻詞與同里布衣丁敬身同學時有丁厲之目著有遼史拾遺宋詩紀事南宋雜事詩東城雜記南宋院畫錄湖船錄樊榭山房詩詞集年六十無子主政爲之割宅蓄婢後死于鄉訃至爲位于行庵祭之

方士庶工于詩有環山集數百首既歿其叔息翁爲刪存一卷今全稿尙存其家

王藻字載陽號梅泚吳江人工詩早以販米爲生有相看何物同塵世只有秦時月在天句爲世所稱吳荆山尙書薦藻應博學鴻詞科罷歸與二馬交性好古所蓄宋板書青田石無算

方士庶字右將士庶同母弟業鹽淮南居揚州于北郊壽安寺西築西疇別業因號蜀泉又號西疇士庶爲繪西疇蓮塘圖陳章字授衣號竹町杭州人幼業香蠟長贅于揚州年三十聞竹韻學詩駸駸大成館遊擊唐公署齋家于南柳巷江都令某延致幕中與同館姚世鈺友善詔舉博學鴻詞相約弗就世鈺題授衣像贊云寫正鋒字吟中唐詩窮年矻矻一卷是披或以爲齊贅壻淳于髡或以爲王儉府庾杲之要非竹町子本來面目請視此大布之衣弟臯字江臯號對鷗工詩兄弟齊名號二陳臯少游天津主查氏從吳通守東壁研究三禮時查氏兄弟方緝題襟集臯矯尾厲角名噪京西後歸揚州與兄章入馬氏

詩社時人比之二應二謝著有吾盡吾意齋詩集對鷗閣漫語

閔華字玉井亦字蓮峯江都人工詩著有澄秋閣詩集

全祖望字謝山浙江鄞縣人工詩文舉博學鴻詞官庶常在揚

州與主政友善寓小玲瓏山館得惡疾主政出千金爲之勵醫

師後盧轉運延之幕中著有鮎埼亭集數卷五經問荅數卷

高翔字鳳崗號西唐江都人工詩畫與僧石濤爲友石濤死西

唐每歲春掃其墓至死弗輟

洪振珂歙縣人居海濱母馬氏以節孝稱著有因樹樓集

鄭江字璣尺號筠谷浙江錢塘人進士官侍讀主敷文書院識

周玉章吳嗣富陸秩胡際泰與龔鑑爲友視學山東安徽累申

寃抑所學無不貫尤邃于經著春秋集義二十卷詩經訓詁四卷禮記集注二卷筠谷詩鈔七卷書帶草堂詩鈔三十卷文集八卷賦四六一卷詞一卷析醒錄三卷粵東紀遊一卷

張世進字軼青號肅齋臨潼人士科之叔教授

趙昱字功千號谷林弟信字意林浙江仁和人家有園名二林吟屋沈个庭符藥林吳繡谷屬樊榭杭堇浦往來園中唱和稱盛事谷林舉博學鴻詞著有愛日堂吟藁十六卷谷林子一清字誠夫工古文有趙勿藥文集

丁敬字敬身號鈍丁浙江錢塘人布衣釀酒爲生好金石文窮巖絕壁手自摹搨著武林金石錄分隸入古于篆尤篤嗜嘯堂

集古吾叩學古兼入其室非性命之契不能得其一字秦漢銅器宋元名跡入手卽辨居武林與金農比隣構小樓樓上屨屐滿室叢殘不整皆異書也一日與吳西林布衣作十日談數典不窮一時稱爲盛事收古泉多異品長于詩其鐵筆有求之者白鏹十金爲鐫一字方制府觀成索一二方不得愛龍井山水因晚年號龍紅居士子三健爲杭堇浦之婿傳從謝廷逸學律算侏工詩善八分書

杭世駿字大宗號堇浦浙江仁和人舉博學鴻詞官翰林院編修來揚州主馬氏與盧轉運友善著史漢疏證兩漢書蒙拾文選課虛三國志補註諸史然疑桂堂詩話續方言石經考異道

古堂詩文集榕城詩話

陳祖范字亦韓號見復雍正癸卯進士有貴官愛之欲其一見
逃歸作詩云生平不滿昌黎處三上河東宰相書時人高其風
節舉經學來揚州主安定書院講席與馬氏唱和成集
查祥字星南號雲在進士主安定講席

劉師恕字秘書一字補齋號艾堂寶應人進士官直隸總督有
詩文集

王文充字涵中江都人進士由翰林官處州知府以詩名

姚世鈺字玉裁號蕙田吳興人與同鄉王立甫敬所齊名時人
謂之王姚後敬所以事逮繫西曹迨解網歸不逾年死世鈺以

貧困授徒江都與陳章同舉博學鴻詞時又謂之陳姚後世鈺
客死揚州馬氏爲之經紀其喪刻其蓮花莊集

方世舉字扶南號息翁桐城人性簡易語默動靜皆合于法人
呼爲揭諦神時揚州方氏最盛士庶士處稱欽縣方世舉貞觀
稱桐城方

邵泰字北厓進士工時文主安定講院其後曉字晴巖名諸生
樓綺字子湘浙江名諸生工于詩年長未婚馬氏爲之擇配完
家集中有前五君後五君之目前五君爲胡期恒唐建中方士
庶厲樊榭姚世鈺後五君爲劉師恕程夢星馬日瑄全祖望樓
綺後綺客死揚州陳竹町爲輯其遺稿

陸錫疇字我田號茶塢蘇州人工詩

團昇字冠霞泰州人工詩畫

錢蒼佩湖州烏程人精別宋槧元板寄業書賈叢書樓中人也
子時霽字景開一字聽默世其業工詩 詔開四庫館採訪江
南遺書皆賴其選擇

褚峻字千峯陝西郃陽人以鬻碑版爲業天下金石搜羅殆盡
與牛道震取漢刻唐碑爲續本名金石經眼錄

杏園在寺西偏昔爲讓圃行庵舊址今爲是園一名西園下院
門臨 御馬頭門上杏園石額爲景考祥書門內土阜隆起西
皆僧寮中構住房三進以脩隨營之用東接 行宮建廊房十

餘楹

蘭若在寺東偏卽寺之東園下院門額爲桑應張所書中有進
玉樓藏經院待漏館山磬房諸精舍丹陽燈客恒寓于是

重寧寺在天寧寺後本平岡秋望故址爲郡城八景之一或曰
東嶽廟舊址有高阜名太山者是也雍正間戴文李借寺後隙
地構辨儀亭爲賓客飲射之所榜于門曰入林乾隆四十八年
于此建寺 御賜普現莊嚴妙香花雨二扁門外植右榆數
十株構大戲臺山門第一層爲天王殿第二層三世佛殿佛高
九尺五寸下視後瞻若仰前瞻若俯衣紋水波左手矯而直右
手舒而垂肘掌皆微弓指微張而膚合雕以楠木叩之有聲鏗

鈎若金石輕如髮漆傅以鑿金巍然端像旁肖十六應真像殿後三門中曰普照大千左曰香林右曰寶華門內屋立四柱空中如樓上不展板下垂四阿若重屋供瓦窰聖類牟尼左供阿赤爾馬儀類普賢右供紅勝撥帝類觀音四邊飾金玉沉香爲罽芝艸塗壁菌屑漆井上垂百花苞蒂皆轅門橋像生肆中所製通草花絹蠟花紙花之類像散花道場此卽天女九退相也迤東有門門內由廊入文昌閣凡三層登者可望江南諸山過此則爲東園矣

八大刹佛作媿美蘇州而重寧寺佛作則照內工做法佛像鑄胎用鋸匠砍造坯木匠合縫較驗下膠木匠雕鑿匠不拘文武

雕做胎形眉眼衣紋天衣風帶頭盔甲冑護法勇士跣像攢裝胎骨法身皆以高之尺寸照行七坐五涅槃盤三歸之歸後以自乘自乘後行用十九歸除坐用十三歸除涅槃用七因以見方尺魚膠剉草折料分等增胎立骨糙泥一次襯泥一次長面像衣紋一次挑眉眼衣摺光壓細泥又二次細泥沾做又一次臟膾硃紅油二次黃土西紙砂子麥糠麻莖屬之塑工檜木柏木銀硃光油兩點釘黃米條鐵絲屬之木工文武跣像半文半武甲冑武扮折料增損有差脫沙堆塑泥子坐像法身折料增以秋楷油灰脫紗使布十五次長面像衣紋熟漆灰一次墊光漆二次水磨二次漆灰粘做一次臟膾硃紅漆二次桐油夏布魚子

磚灰嚴生漆籠罩漆退光漆漆硃土子面屬之脫紗匠又鐫胎
汁漿一次長面像衣紋包紗溜縫布二次壓布灰中灰細灰各
一次墊光漆水磨各二次漆灰粘做一次臙腫硃砂漆二次折
料如脫紗屬之包紗匠糙漆賜金增以潮腦紅金黃金屬之彩
漆匠篩掃有差又五彩裝顏全身渾放水金瀝粉貼金天衣風
帶描泥金做法廣膠白礬青粉土粉白麵西帛砂帛定粉赭石
廣花硃砂雄黃川二硃石黃藤黃胭脂天大青天二青南梅花
青石大綠石二綠石三綠紅金黃金貼金鷄蛋屬之裝顏匠文
扮武扮半文半武番佛跟伴娃娃鬼判難人赤身粧各樣肉色
短衣腰裙護肩頭纏花冠耳環錫釧纓絡人頭數珠開眉眼點

朱唇錠螺髮哨黑髮硃髮有差如華蓋琵琶降魔杵九環錫杖
流雲托多寶瓶寶塔鈴救度佛母脚蓮葉辨豹尾鎗鉞斧牛耳
刀弓箭翎篋絃扣籐牌獸面鬚纓鍔巴瓶龍文寶珠盤寶旛方
旗風火輪劍輪尖鋒雲頭三楞火焰紅白蘿蔔巴里菓蓮環圈
番草寶珠哈搭棒仙枕經板哈巴里鼓噶巴里蜿雕江洋血水
骷髏棒羽扇皆爲雕鑿之職鉢盂數珠屬之鏤匠若寶座寶床
佛座佛龕築地平等座托泥圭角棚牙起線雕做分心花番草
葉方色條巴達馬面板底板托棖穿帶豎棖替木稜花岔角金
剛柱八寶淨瓶仰覆蓮大鵬孔雀羚羊獅象海馬異獸開眉眼
唇齒牙爪細撕髮羽翼翎毛背光八字托皮條線紫草邊雕

做番草底板攢做穿帶開挖鏡光口槽三寶珠龍女雕做面像
衣紋天衣風帶草獸頭雕做唇齒鱗甲角鬚流雲鏡托渠花蓮
瓣葦馱流雲背光脚托穿帶布袋床屏風特腮玲瓏搭腦墜脚
耳于羅漢床捲珠雲連三寶塔佛龕夾堂跣板歡門襯平魚門
香草邊同腰纏帶巴達馬寶塔三疊落八角座子十三天四出
軒須彌座帶仰覆蓮座之類皆以松檜根木為最合縫擗口雕
鑿有差至于執事寶座金漆油畫則例同科佛座獅吼象神馬
神騾神牛鞍鞮鞦韆絡虎豹熊犬羊狼鶴鶯鸚鵡諸類金漆
油畫亦同科其彩畫廊牆一為進貢奏樂仙人山水樹木橋梁
彩雲地景一為十王司主諸星童子插屏帳幔墻垣地景一為

開帝二十四功曹二十四註解北極五祖天師出跡一為淡五
色救八難菩薩神將仙人進貢童子一為青龍白虎朱雀元武
出入巡萬聖朝禮祖師從神等一為番像羅漢菩薩喇嘛從神
仙人一為四值功曹一為印子佛背光蓮座一為龜蛇水獸裝
草綠色龜背錦其花冠耳環袍服執事頭箍補服盔甲靠背屏
風均同科惟佛像銅胎十六臂至三十六臂滲金梅洗見新司
之于梅洗匠所用折料為城烏梅木柴粗白布

佛龕例潤五尺九寸三分進深一尺七寸五分高四尺七寸用
柱四垂柱四雕西番蓮籬頭枋四簾籠枋四頂盤一兩山板二
後身板一其須彌座托泥面枋束腰串帶心子板三方上下仰

覆蓮緣環牙子迎面採臺凹面漢文夔龍荷葉淨瓶欄杆挖魚
門洞中雕如意香草牙子二起螳螂肚雕菊花心欄杆柱子雕
迴文錦歡門虎爪牙子毘盧帽三起香草如意線雕西洋蓮瓣
藏字金鈴寶杵諸式備具供桌亦曰龍供案例濶六尺進深二
尺高三尺番草捲珠灣腿香草夔龍緣環螳螂肚菊花心牙板
羅頭鼓牙通起兩柱香線如意雲頭成做香圓几週圍緣環摺
柱持腮鼓牙蜻蜓腿番草捲珠素線雲頭成做供櫃長二尺七
八寸至八尺不等寬二尺高二尺七寸四面帮板荷包牙子或
灣腿彭牙經棹長四尺寬一尺一寸五分高一尺七寸束腰折
柱托腮琴眼抽屜具備坐床長四尺寬二尺高七寸琴眼束腰

做法藥師壇城外面方亭柱礫翼飛簷寶頂鑲嵌城門城垛子
城樓每夜燃燈謂之藥師燈供獻脩五號供托椶木雕各色菓
子及荷包靈芝珊瑚樹

三世佛殿上仿永明寺塔式鑄銅塔二座設於兩楹用紫檀木
做托泥圭角方色巴達馬束腰穿帶托棖月牙座用銅做葫蘆
寶頂火焰後花岔角羚羊獅象西洋欄杆淨瓶塔門大銅框連
做梓口月牙塔身龍面挖做瓦壠週圍護如意雲吉祥寶珠珠
雲方勝鮎魚墜角墜纓太極圖寶帶番草邊捲珠玲瓏羚羊獅
象龍女無不備具景福殿賦云窈數矩設古之陳設大半以雙
不以單昔廣州光孝寺建塔二比七層合相蓮花座崇二丈有

二尺並立一屋中修短不齊一記一題名後之屋中立雙塔者本此至以一塔陳設者則天寧寺 行宮鐵塔已入 大內今揚州肆中有玉寶塔一仿報恩寺塔式按九宮八卦三元高九尺九寸計九層合塔材大木雕鑿鋸瓦匠土工發券地丁錠鉸裝修及斗科各斗口平身柱頭角科諸作之事皆以玉爲之柱桁之屬則如砍鉋出細樨眼則開透極管脚雌雄之製其他起槽起線平囊列縫列囊穿捎穿帶落堂下槽極盡詭異拆下俱成片段第一層白玉佛四八方殿宇墻垣皆刻玉佛八十有八其餘八層內貯金佛四尊門外以青金石爲扁額惟無陳石亭文盛雲浦賦焦淡園乞化緣疏爲憾事此又脩一塔爲陳設

者也

方丈在大殿西廊門內四圍皆竹中有方塘水木明瑟繚白縈青松幢葆蓋清香透毛骨由門右廊沿塘入方丈門內前堂後閣右爲禪堂僧厨沿塘至對面爲飯堂開山僧了凡陽羨人幼以梵學著名與萬應馨友善學者依之甲辰主寺講席每一出擁輿者百餘人巷陌聚觀喧噴鷄犬酌唱妙語不減蓮社了凡後蓮性寺僧傳宗主之了凡以善相稱傳宗以善數稱皆絕技揚州相術胡文炳爲最田子豐次之數學則有希賢子滴露齋櫻寧居士三家喬樗友吳曰達李如松次之

東園在重寧寺東先是郡中東園有二天寧寺之東園卽蘭若

係天寧寺下院分房蓮性寺之東園卽賀園皆非今江氏所構
之東園也江氏因修梅花書院遂于重寧寺旁復梅花嶺高十
餘丈名曰東園建枋楔曰麟遊鳳舞園門面南高柳夾道中建
石橋橋下有池池中異魚千尾過橋建廳事五楹 賜名熙
春堂及春色芳菲入圖畫化機活潑悟鳶魚一聯 御製詩
云重寧寺側堂誅蕩靄韶光老柏蔭今色時梅發古香玲瓏湖
石逕淡沱繡漪塘適以熙春額同民樂未央堂後廣厦五楹左
有小室四圍鑿曲尺池池中置磁山別青碧黃綠四色中構圓
室頂上懸鏡四面窓戶洞開水天一色 賜名俯鑒室及水
木自清華方壺納景烟雲共澄霽圓鏡涵虛一聯 御製詩

云流水泌圍階文魚游可數匡牀近潛置鑑影座中俯開奩照
鬚眉觀面忘賓主設云堪喻民其情大可觀是室屋脊作卍字
吉祥相室外石笋迸起溪泉橫流築室四五折逾折逾上及出
戶外乃知前歷之石橋熙春堂諸勝尙在下一層至此平臺規
矩更整登高眺遠舉江外諸山及南城外帆檣來往皆環繞其
下堂右廳事五楹中開竹徑 賜名琅玕叢其後廣厦十數
間爲三捲廳廳前有門門外卽文昌閣

古梅花嶺舊址無攷今因重寧寺旁土阜增而成嶺皆土山間
石石骨暴露任石之怪不加斧鑿鋒稜如削飄然有雲姿鶴態
栽梅花數百株皆玉蝶種花比十畝梅園遲開一月極高處有

山亭六角花時便不見亭

東園墻外東北角置木櫃于墻上鑿深池驅水工開閘注水爲瀑布入俯鑿室太湖石罅八九折折處多爲深潭雪濺雷怒破崖而下委曲曼延與石爭道勝者冒出石上澎湃有聲不勝者凸凹相受旋濩縈洄或伏流尾下乍隱乍見至池口乃噴薄直瀉于其中此善學倪雲林筆意者之作也門外雙柏立如人盤如石垂如柳游人謂水樹以是園爲最

東園水法皆在園外過街樓過此路西有東園便門路東有梅花書院便門直路出磚門西折遶梅花嶺北又爲東園重寧寺便門折入北岸抵天寧寺至今趙良相書古梅花嶺石額尙嵌

磚門上道旁屋舍如買賣街做法謂之十三房亦以脩隨營貿易也

香雪居在十三房所鬻皆宜興土產砂壺茶壺始于碧山冶金呂愛治銀泉駛茗膩非扁以金銀必破器染味砂壺創于金沙寺僧團紫砂泥作壺具以指羅紋爲標識有吳學使者讀書寺中侍童供春見之遂習其技成名工以無指羅紋爲標識宋尙書時彥裔孫名大彬得供春之傳毀甓以杵春之使還爲土范爲壺燁以熠火審候以出雅自矜重遇不愜意碎之至碎十留一皆不愜意卽一弗留彬技指以柄上拇痕爲標識大彬之後則陳仲美李仲芳徐友泉沈君用陳用卿蔣志斐諸人友泉有

雲鬢蟬鱗漢瓶僧帽提梁苜苦節君扇面美人肩西施乳束腰
菱花平眉蓮子合菊荷花竹節橄欖六方冬瓜段分蕉蟬翼柄
雲索耳番象鼻沙魚皮天鷄篆耳諸式仲美另製鸚鵡杯災天
篆磁壺賦云翎毛璀璨鏤爲鸚鵡之杯謂此後吳人趙壁變彬
之所爲而易以錫近時則以歸復所製錫壺爲貴

行宮在揚州有四一在金山一在焦山一在天寧寺一在高旻
寺天寧寺右建大宮門門前建牌樓下甃白玉石圍石闌杆甬
道上大宮門二宮門前殿寢殿右宮門戲臺前殿垂花門寢殿
西殿內殿御花園門前左右朝房及茶膳房兩邊爲護衛房最
後爲後門通重寧寺 御賜扁二爲大觀堂靜吟軒聯六爲

臆意延山趣春工罔物情一樹將暖旭輕籠漏花與香風並入
簾二麗日和風春淡蕩花香鳥語物昭蘇三鈞陶錦繡化工罔
松竹笙簧仙籟諧四成陰喬木天然爽過雨閒花自在香五窻
虛會爽籟坐靜接朝嵐六玉井綺闌鉛砌銀光交疎對靄雲石
龍礎莫可彈究 駕過後各門皆檔木柵遊人不敢入
後宮門在重寧寺旁多隙地平時爲藝花人所居 南巡時
諸有司居之小門爲進膳房外一層爲營造局牲口房又一層
爲官廳堆房兵房以居守街潑水點更提鈴之屬墻後通龍光
寺

左掖門通天寧寺西廊爲便門右掖門通 御花園園本天寧

寺西園枝上村舊址起造樓閣點綴水石造鐵塔高丈許仿正覺寺式結房塔頂黃綠琉璃寶珠塔燈覆孟仰孟諸天章駝四門佛像皆合後入大內晉樹圍入園中西南角其讓圃之半今歸杏園

御書樓在御花園中園之正殿名大觀堂樓在大觀堂之旁恭貯頒定圖書集成全部賜名文滙閣並東壁流輝扁王子問奉旨江浙有願讀中秘書者如揚州大觀堂之文滙閣鎮江口金山之文宗閣杭州聖因寺之文潤閣皆有藏書著四庫館再繕三分安貯兩淮謹裝潢綫訂文滙閣凡三層宋窟楹柱之間俱繪以書卷最下一層中供圖書集成書面用黃色

絹兩畔桐皆經部書面用綠色絹中一層盡史部書面用紅色絹上一層左子右集子書面用玉色絹集用藕合色絹其書帙多者用楠木作函貯之其一本二本者用楠木版一片夾之束之以帶帶上有環結之使牢文宗閣江都汪容夫管之文滙閣儀徵謝士松管之汪容夫嘗欲以書之無刻本或有刻本而難獲者以漸梓刻未果行而死今容夫所管改為申嘉祐吳載廷管之申為笏山副憲之子工詩

杏園大門內土阜如京師翰林院大門內之積沙房廡如京師八旂官房房以三間為進一進一門以設六位處六部及百司皆有攸處中建廳事周以垣墻以待軍機耳房張帷帳

買賣街上岸建官房十號如南苑官署房三層共十八間之例以備隨從官宿處名曰十號公館乾隆十五年定例離水次十里內仍回本船住宿如相距甚遠酌備房屋棲止故是地建設公館迨十七年扈從官員已給船乘載概不預備公館故是地公館雖設而居者甚少 駕過後則鹽務候補官居之天寧門至北門沿河北岸建河房仿京師長連短連廊下房及前門荷包棚帽子棚做法謂之買賣街令各方商賈輦運珍異隨營爲市題其景曰豐市層樓 恩奉院在買賣上街路北門內土阜隆起下開便門通 御花園四圍廊房內建官房數十間以備隨營管領關防宿處

空地屯隨從官兵執事人等閒時則爲鹽務候補官所居園後空地週圍木柵養馬中建黃木柵爲 御馬廠四圍欄綠旗各標營馬四千匹踢纓上攜某營某兵馬匹字樣武弁守之江北向撥綠旗各標營馬江南向撥江寧京口駐防營馬各四千匹綠營馬通省四千有零于藩庫各官養廉馬價內給銀採買馬匹喂養添補京口營馬亦祇四千有零調撥江西省六百匹添補至大臣官員拜唐阿自乘馬匹及駝隻前于登舟時交山東巡撫彼地喂養其隨從駝隻渡河來者另立木柵謂之駝駝營北郊多空地備隨營官兵施帳房布罩立風旂識別掘地爲土灶夜懸晃燈于旗竿上竿下拴馬匹割草打柴設草廠柴關晚

出帳巡邏謂之唧噥喊向例侍衛揀派三班兵丁揀派一千名各處官員拜唐阿等酌派旱路扎營則備大城蒙古包帳房椿極至江南水路兵丁減半章京四十員虎槍侍衛兵丁一百零三十七員中揀派四十皆謂之隨營官兵給船乘載故是地帳房祇唧噥喊一門人等若城門馬頭圓亭寺觀皆有隸人給事着卒衣題識其上為某營兵某狼山總兵司之兵丁多揚州營及調撥奇兵泰州青山瓜洲三江水師諸營馬步戰等鹽務准借一月糧餉

各園水旱門派兵稽察凡工商親友僕從料估工匠梨園等例佩腰牌驗明出入印給腰牌巡鹽御史司之

上貢賣街前後寺觀皆為大廚房以備六司百官食次第一分頭號五盞碗十件燕窩鷄絲湯海參滙猪筋鮮鯉蘿蔔絲羹海帶猪肚絲羹鮑魚滙珍珠茶淡菜蝦子湯魚翅螃螬羹磨姑煨雞軋鱸魚肚煨火腿鮫魚皮鷄汁羹血粉湯一品級湯飯碗第二分二號五盞碗十件鯽魚舌滙熊掌米糟猩唇猪腦假豹胎蒸駝峯梨片件蒸果子狸蒸鹿尾野雞片湯風猪片子風羊片子兔脯炒房簽一品級湯飯碗第三分細白羹碗十件猪肚假江瑤鴨舌羹雞筍粥猪腦羹芙蓉蛋鷓鴣掌羹糟蒸鱒魚假斑魚肝西施乳文思豆腐羹甲魚肉片子湯鹽兒羹一品級湯飯碗第四分毛血盤二十件獲象哈爾巴小猪子油炸猪羊肉

掛爐走油鷄鴨鵝雁豬雜什羊雜什燎毛豬羊肉白煮豬羊
肉白蒸小豬子小羊子鷄鴨鵝白麪饅饅卷子十錦火燒梅花
包子第五分洋碟二十件熱吃勸酒二十味小菜碟二十件枯
菓十徹卓鮮菓十徹卓所謂滿漢席也

後門外圍牛馬圈設毳帳以應八旗隨從官禁衛一門祇應人
等另置庖室食次第一等奶子茶水母膾魚生麪紅白豬肉火
燒小豬子火燒鷺硬麪饅饅第二等杏酪羹炙肚脰炒鷄炸炊
餅紅白豬肉火燒羊肉第三等牛乳餅羹紅白豬羊肉火燒牛
肉繡花火燒第四等血子羹火燒牛羊肉豬羊雜什大燒餅第
五等奶子餅酒醋燎毛大猪大羊肉片子肉餅兒

其和去成

