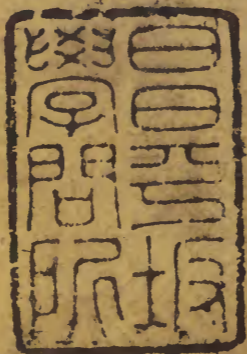


海國圖志

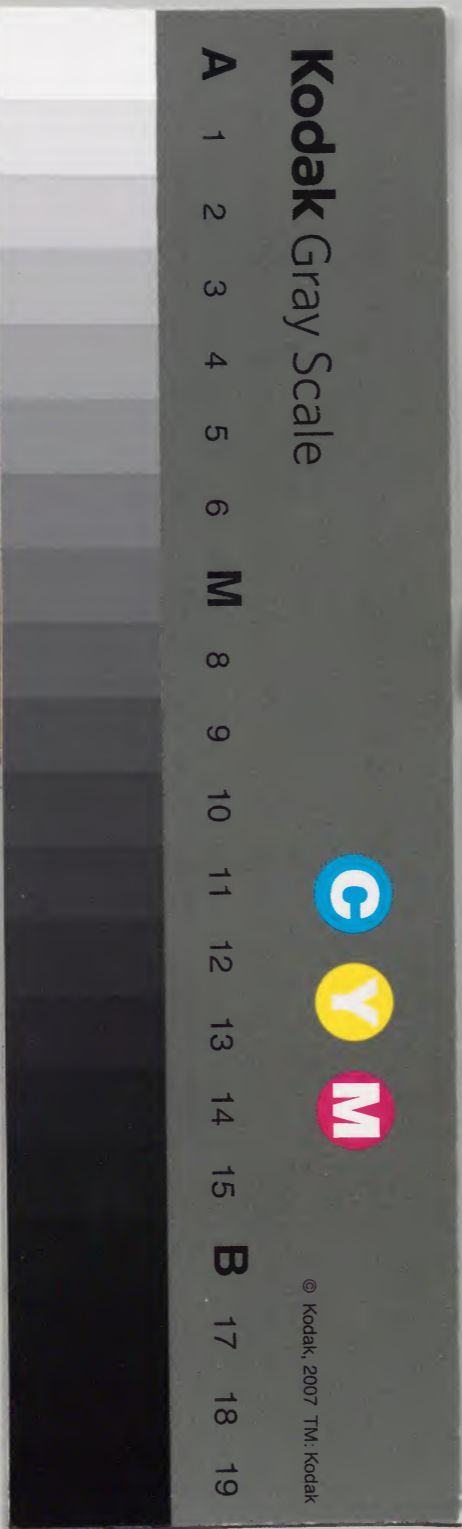
俄羅斯國

上



国立公文書館	
番号	漢
冊数	3 (1)
函号	292 194

漢地理 二十七



歐羅巴人原撰
侯官林則徐譯
邵陽魏源重輯

魯西亞洲部

海國圖志

宥陰鹽谷先生

全校青藜閣發兌

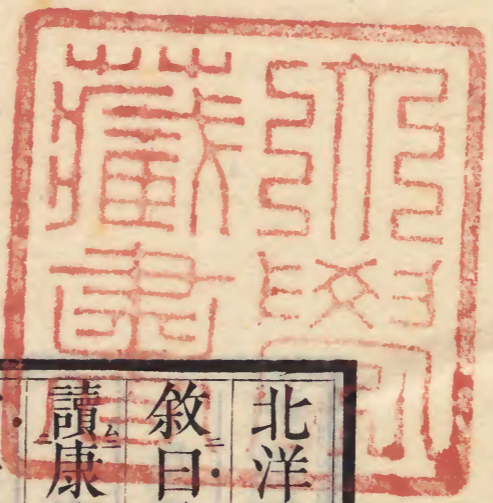
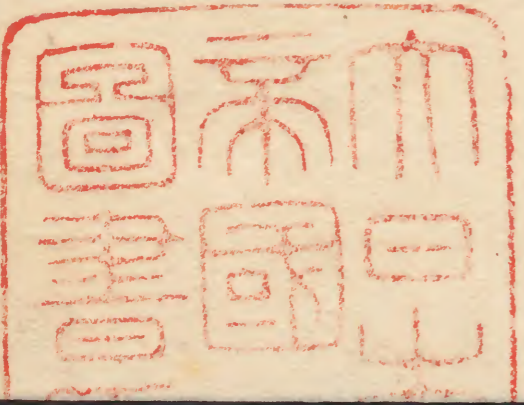
逢谷箕作先生

北洋俄羅斯國志

淺草文庫

敘曰俄羅斯與英吉利爭印度情事已具西南洋志矣恭
讀康熙平定羅刹方略俄羅斯兵守南薩尼布楚二城
者每城兵僅數百我黑龍江兵數千攻之何難一舉摧
拉而聖祖兩致書察罕一寄書荷蘭往返數萬里
始定疆界何哉其時喀爾喀準噶爾未臣服皆與俄羅
斯接壤苟狼狽犄角且將合從以撓我兵力自俄羅斯
盟定而準夷火器無所借敗遁無所投即乾隆阿逆土
爾扈特之事亦無所掣肘於是西北版圖開闢萬里皆

海國圖志 卷三十六 北洋 敘



遠交近攻之力。經營于耳目之前。而收效于數十載數世之後。豈咫尺見邇圖所測。高深萬一哉。故具載本末。俾知。兩朝聖人御邊柔遠。貽來世之深意。語曰。上兵伐謀。其次伐交。其次伐國。志北洋亦所以志西洋也。作俄羅斯志。

俄羅斯志
卷三十六
北洋俄羅斯
東俄羅斯五部
西俄羅斯八部
大俄羅斯十七部
小俄羅斯三部
南俄羅斯五部
加匱俄羅斯四部

海國圖志目錄

北洋俄羅斯

卷三十六

東俄羅斯五部

西俄羅斯八部

大俄羅斯十七部

小俄羅斯三部

南俄羅斯五部

加匱俄羅斯四部

南新藩俄羅斯五部

以上七類皆在歐羅巴洲境內

東新藩俄羅斯四部

西悉畢厘阿二部 都莫斯科部

東悉畢厘阿二部 科弗利部 雅古薩部 甘查甲部

此四部在阿細亞洲境內

卷三十七

俄羅斯國沿革

國朝俄羅斯盟聘記

元代北方疆域攻上

元代北方疆域攻下

海國圖志卷三十六

歐羅巴人原譔

北洋 俄羅斯國

侯官林則徐譯

俄羅斯國總記 原本

邵陽魏源重輯

俄羅斯舊國即古時額利西意太里之東北邊地所謂西底阿土番是也近數百年始強盛疆域甲於諸洲有在阿細亞洲者有在歐羅巴洲者有在墨利加洲者其在歐羅巴之疆域七區曰東俄羅斯西俄羅斯南俄羅斯

斯大俄羅斯小俄羅斯加匭俄羅斯並有所得南隅回
教之新藩地東界阿悉亞洲內部落西界波蘭普魯社
及歐塞特里南界都魯機北抵冰海裏海以東至葱嶺
愛烏罕諸國地裏海以西黑海以東為俄羅斯
新地黑海以西沿地中海東岸為南都魯機地幅員二
百零四萬方里戶六千五百萬口又有所得阿悉亞洲
之新藩地其四部落總分二區曰東悉比里阿西悉比
里阿東抵海北抵冰海西界歐羅巴洲內部落南界中
國蒙古索倫幅員五十萬方里戶百有三萬八千三百
五十六口在墨利加洲內部落僅葛西模斯一小隅之

瓦爾西當
作瓦西爾

地方里戶口均無紀載其國都原建于大俄羅斯之莫
斯科後改都于東俄羅斯之比特革今仍還居舊都其
國舊本土番不通上國無異于今之韃韃里樂爭鬪嫻
騎射馬上交鋒趨捷如飛至千二百年宋寧宗嘉泰元年韃韃
里之國汗率師擣其莫斯科國都遂墟其社即元太祖滅俄羅斯
事至千五百年明孝宗宏治十三年有諾戈落之人伊挽瓦爾西
者起兵恢復俄羅斯北隅並復西比里阿盡驅韃韃里
蒙古奪回三百年故疆始抗衡歐羅巴洲各國人猶椎
悍未諳西洋技藝及至比達王聰明奇杰離其國都微

行遊於嚴士達覽等處船廠火器局講習工藝旋國傳授所造火器戰艦反優于他國加以訓兵練陣紀律精嚴迨至近日底利尼王攻取波蘭國十部落又擊敗佛蘭西國王十三萬之眾其興勃然遂為歐羅巴最雄大國其國都設西匿士六十二員分為兩班其管轄外部之官則分數等不問轄地之廣狹收稅之厚薄而以所隸奴僕之多寡為小大其奴僕最多有十二萬五千者官俱武職其國之奴僕浮於兵額在千八百十六年嘉慶一二年官之奴僕有六百三十五萬三千人民之奴僕有

九百七十五萬七千人千八百二十年嘉慶拒敵佛

蘭西時兵止九萬加以鎮守兩都魯機之兵亦不滿十

五萬即并各處礮臺防守兵護衛兵數之亦不足三十

萬自擊敗佛蘭西威震鄰國開疆拓地閱十二年道光

年即增兵至六十八萬六千倍于其舊然其強非因兵

卒之眾全因馬上之趨捷其養兵之法每農夫給田五

十埃加屋一間俾贍一兵一馬無事則兵亦助耕其水

師亦增太戰船四十小戰船三十有五桅船二十有八

小船三百水師卒四萬有四千土人俱崇額利教設天

文館。算法館。樂器館。技藝館。文學館。又書院一所。內藏中國與俄羅斯國之書二千有八百冊。於是文教亦盛。所居之屋。惟王宮官署廟宇以磚瓦。此外民居多用材木。衣則長與足齊。夏衣麻布。冬披羊裘。貴人衣皆飾以寶石金剛鑽。河在歐羅巴洲北有四。窩爾牙河。自諾戈落發源。至阿斯特臘贊入海。長二千七百里。盧威那河。自河鹿那發源。至阿占牙入海。奈斯達河。自威多司發源。至比里入海。端河。自都臘發源。至阿鎖甫入海。產穀麥。牛。羊。麻。布。綠。絨。鹽。煤。蜜。糖。密。臘。酒。五。金。寶。石。五。色。木。

原

萬國地里全圖集曰。俄羅斯國。北及冰海。南至黑海。土耳其國。東接亞齊亞。藩屬國。西至瑞丁國。八得海隅。及陂魯斯。奧地利等國。北極出自三十八度。至六十度。偏東自二十二至六十三度。廣袤圓方四百五十萬方里。居民四千八百萬丁。其地大半平坦。惟東方有山嶺。北方天氣嚴冷。野地水潦。窩里牙河流。東南七千一百里。入裡海。其河深多船。歐羅巴至長之河也。地尼伯河南流入黑海。頓河西南流入亞速海。隅土味那河西北流。

入八得海隅阿尼牙河北流入白海西北地多大湖如
 刺多牙湖阿尼牙湖西峩湖是也中央地廣坦無林樹
 皆草場游牧處北方沿海白海之海隅曰澤加牙海灣
 東北曰汾蘭利牙等海灣南曰亞速海灣各處港汊四
 通但北海全冰船行不使其南之黑海由他大尼里
 海陝與地中海相連故與外國海路交通甚難也地產
 五穀阜如山積麻為帆布橡松木為材料運出外國者
 不勝其數其南方之馬強健善走又多牛所運出之牛
 油牛皮無窮山出金鐵金鋼石居民族類殊異一曰薩

刺瓦族居其大半四千四百萬丁力登族三百萬丁住
 在八得沿海分族在西北方三百萬丁同達達里游牧
 在南方二百萬丁尙奉回回之教甲木族六十萬丁尙
 奉事菩薩亦為游牧日耳曼人開新地之氓四百五十
 萬丁猶大散民五十八萬三千丁與他族種農夫共計
 三千七百萬丁其中為國家或五爵之奴販賣人口無
 禁住城邑內良民共計四百五十萬丁其中有上下中
 品者隸五爵者九十萬丁不納稅賦而多捍法網五爵
 威權太重敢作敢為通商廣大道光十二年有船五千

七百二十隻進口。納關稅銀三千七百萬員。所運進貨物共計銀萬七千萬員。運出貨物萬六千二百萬員。唐朝年間。其民未向化。止遊林內射獵。唐懿宗咸通年間。有頭目招其族類。建邑開土。五代後周顯德年間。女王代理國政。進天主教嗣位者有十二子。分給國地。由此釁隙爭戰不息。忽為蒙古所侵服。然國王不失望於明。正德元年。將蒙古一概驅逐。時有倚萬王好亂殘忍。城內被戮六萬人。明萬曆四十年間。五爵暨教師擇新王。靖國除亂。於康熙十年。彼得羅王幼時。為其女兒擅汗

位幼主。隱修寺內。一面習騎射。演士卒。往白海。建船通商。又攻擊南方。遊牧而開新海口。遂招文藝賢士。攻磨國民。及見女兒侍衛亂心。遂盡戮其人。親攬國政。又巡行外國。學藝術。愈久愈進。欲知建船之術。遂潛赴荷蘭。國學習工師。返國後。與瑞丁國交戰。而築建新都。名為彼得羅堡。由此開海路。與八得海隅往來。水陸權勢始興。深明韜略。善曉兵機。攻無不勝。軍多船繁。各國景仰。汗歿後。其后妃攝位。亦有權謀。雖嬖幸用事。而其將帥皆得人。故其國愈廣。於乾隆二十六年。加他隣。后弑其

夫王而代立淫蕩有才廣文藝召工匠養精銳屢與土耳其國交戰皆勝嗣子承統與佛蘭西肇衅連年力戰佛蘭西不得已議和其弟即位復征服土耳其擊退白西國故此西方各國畏之皆嚴兵防範以禦其侵侮國汗操權每公會議事西國之尊貴者百二十人咨問得失令各抒意見其部爲八管宗室管外國管兵管民管刑管戶管文學每年關稅田賦雜稅共計銀七千八百萬兩軍士六十一萬丁水師大兵艦四十戰船三十五兵船二十八小舟三百水手四萬臨陣其軍士堅屹如

磐死不退走國家欠銀二萬萬文武各官俸祿甚薄多受賄枉法崇加特力天主教無異希臘教門在國都有教皇大有權勢其教主分各部廟七十萬間僧十六萬寺四百八十間女寺百五十六間衣長衫冬則羊皮食物粗糲以大麥粉爲湯用粉水爲飲嗜酒不沐浴臥地爐以自暖以白茶養牛馬城邑良民分黨自豪視農如草人多賭蕩放恣無度入得沿海地一望蒼莽終年如冬故產物不多松榆稠密種田甚少其都城彼得羅堡內屋高如殿城建水中西風吹水入港遍街漲溢常患

水潦王廷袤四十五丈闊三十八丈宏麗光曜大廟前
立柱如林皆奴僕自建使費一千萬員道光十年商船
七百五十三進口貨價銀一萬零九百萬員出口價銀
八千三百萬員都城居民四十二萬五千丁尼瓦河口
在都城外立晁城軍局以藏兵器利牙城在八得海口
居民三萬丁每年出入船千餘又有分蘭部乃瑞丁國
所讓割之地天寒民貧其亞坡城居民萬丁皆崇上帝
之真教而拜救世主所有地財雖少天財甚厚大峩羅
斯部廣大過於他部出五穀蔴等貨其內古都曰木吉

城多五爵之宮室鑲以金嘉慶十六年佛蘭西侵取國
都峩民自行縱火焚燬殆盡及戰勝再建復還其舊今
城中居民二十四萬丁汗建聖殿高七十七丈長二百
有十丈其城爲國之中心庶民集會之處諾鄂古市爲
貿易大館今已衰廢加路牙居民二萬五千丁巧於製
造土刺邑居民三萬五千丁鍊習鐵器都城北方各地
人民罕居土人捕魚爲業其極邊夷族甚矮以犬爲馬
使鹿如牛白海濱亦有港口冰消時商船出入不絕居
民萬六千丁白峩部廣坦沃壤田居民清潔建屋齊整

會城曰吉菲四圍山青水綠風景甚美○南峩羅斯部
五穀極豐足贍地中海各國其平地內有可薩種族善
騎馬故國王募為騎兵食本錢糧不取國家之祿而好
劫掠為食然用以巡邏探敵營形勢深入擄殺冒險不
懼倘逢敵追卽時飛走平日安業樂務行為樸實待旅
客有禮女汗建新城在阿得撒海口商船舳舻不絕居
民三萬丁○南半土及黑海者稱曰金地古時回回遊
牧地產葡萄柑桔各項南菓成皮造番險山川秀麗柳
楊相映其會城曰甲撒居民四萬丁勤務本業

白西爾當
作白爾西
蓋悞倒

又曰峩羅斯藩屬國南至滿州蒙古裡海白西爾土爾
其地北及北冰海東至東海接海陝間亞默利加西連
歐羅巴西南接土爾其及黑海北極出自三十七度至
七十度偏東自三十六度至一百九十度諸國之最大
者然其北方冰土之地惟野獸所能生之人跡所不到
其南方藩屬曰告甲俗山嶺崎嶇最高者千八百丈其
山之北又復平坦窩瓦河兩邊草場玉海金山自三十
七至四十八之裡海廣大深淵產金銅錢金鋼石居民
勇猛風俗語音不同一曰熱阿義人本奉耶穌之教近

爲異端迷惑男女秀麗其都曰得勒城街狹屋卑但我
軍守城以後漸入佳境一日黑海之濱名額里地四方
山嶺土君販賣人口爲奴一日勒額阿西地種類居山
內草木暢茂禽獸繁殖五穀不登其民猛而野既奉回
回之教與我結敵盡力擊退我軍連年攻戰不息其女
最美多賣遠方爲人妾其價甚貴如有才能往往爲國
后其會城曰迓大罕通商富財其產最繁者爲鱸魚龍
捕於裡海而賣於各國東方最豐青草蒙古等種類遊
牧其中賣馬羊牛皮貨易布疋

其東方藩屬曰西伯利一作悉畢底阿廣袤圓方一百
五十萬方里居民一百零三萬八千丁自南流北之河
曰勒那曰葉尼賽曰阿比等南方有蘇米排半兩湖終
年結冰毫無通路產金銀銅鐵寶玉嫩黃玉草木惟在
南方北地不毛惟有矮松楊樹多狐狸兔貂鼠海虎水
獺彘獸其居民各異種類南方蒙古族東南如滿州之
東如種北有撒摩葉侏儒各種大半尙崇佛不拜上帝
我國犯罪人流於此地或逃走再捕獲則使開礦廠又
有率可薩類多爲兵四月尙冰凍所獲彘皮與蒙古通

海國圖志卷三十一 七 俄羅斯國

人當作入

他甲當作甲他

商甚裕所出銅五十一萬二千五百石鐵九十九萬石金銀百有餘萬兩其部落之名如左近西之藩屬日多僕部設大鑄礦之爐我羅斯總帥劄駐理東地之政南方生草木有哈薩克游牧頻次侵國雖派防兵時人鈔掠北方無物產但調營汛收其土貢有芸益斯部遍地草場多礦不通商路城內防兵四千與哈薩克常結衅有東色部豐盛出穀蒸酒士民沉湎有東方耳谷部甚廣大銀鉛礦廠有名居民秀雅好學以皮及鉛為賦有他甲城在蒙古交界漢我互市彼此獲益但陸商不如

粵東海商之盛牙谷部在凍地惟三月內冰消雪散但其居民射獵以毳皮為市稅官索需剝削故民至飢寒有阿谷部在東海之濱其會城在海隅與隣島通商土官惟征其皮貨餘皆不毛之地有堪察加部極東北長半土少草水繁野獸士民矮小以魚為食多居地穴用犬如馬好淫醉峩羅斯開口貿易為罪人流徙之所極東亞律羣島白亞齊亞極東至亞默利加皆磽瘠但有皮可市古利羣島接日本國半歸峩羅斯惟南洲服日本也峩商賈歲往取皮毳亞齊亞東北之極居民無主

並不服俄羅斯但將皮易烟原無今補

史阿市古味... 東亞... 大... 半... 官... 育... 其... 等...

東俄羅斯五部

比特革部東界那阿俄落西界里圭在東俄羅斯之

北俄羅斯王遷都於此幅員萬八千零九十方里戶

八十萬又八十五百十二口轄小部落六兵五萬五

千疆域平蕪濱海岸饒林木田疇互錯惟天寒多冰

雲遇潮漲風烈水漫溢為患故千八百二十九年道光

力浸溺幾及萬人產稻麥樹木

宏蘭部東界阿占牙爾西界海在宏蘭港之北距綏

林國僅隔一港層巒疊嶂林深箐密冬寒雪厚幅員

下八十之十恐千字

雲當作雪

力當作九

十三萬四千四百四十四方里。戶百有三十四萬六千一百三十九口。轄小部落三十有三。土番ヒンチン宏土種類淳樸勤力。作語音朗爽異他部。

里圭部レヒ東界比特革南界利レヒ在宏蘭海港之南。平行

多湖夾岸茂林美田疇播種豐稔。幅員六千八百九十

十方里。戶三十九萬零三十二口。轄小部落三。土番

宏土種類皆習額利教。其地本屬綏林。千三百年元成

宗大德四年為耶馬尼所奪。後歸俄羅斯。

利窩尼阿部リ東界比特革南界リ亦在宏蘭海港之

南窪土多。湖稠樹厥。田稱上上。幅員二萬一百一十

方里。戶七十三萬七千七百三十四口。轄小部落五

土番宏土種類皆習額利教。其地本屬綏林。為耶麻

尼所奪。今歸俄羅斯。

戈蘭部ク東界利窩尼阿南界ク亦在宏蘭海港之南。少

北平壤有湖叢樹木豐。五穀幅員九千五百四十四

方里。戶五十六萬八千六百九十口。土番宏土種類

皆習額利教。其地亦本屬綏林。為耶麻尼所奪。嗣歸

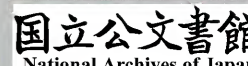
俄羅斯。

昔賢論俄其此亦不盡詳林為雅和氣和氣論觀
衣里可五十六萬人年六百八十口土番亦土蘇聯
其平壤有俄館樹木豐茂其地亦五百四十里
文蘭路亦果何處乎河南界亦其地亦滿洲之南
引地至今俄館亦俄國之界也
土番亦土蘇聯其地亦五百四十里
衣里可五十六萬人年六百八十口土番亦土蘇聯
南望土蘇聯樹木豐茂其地亦五百四十里

西俄羅斯六部

西俄羅斯有二一名里都阿尼一名屋列尼其里都阿
尼所屬五大部落曰威爾那曰俄羅斯曰威的塞曰敏
塞曰日希里甫其屋列尼所屬二大部落曰窩爾希尼
曰波羅里阿千四百年間明建文四年本屬查遮爾倫及波
蘭之地查遮爾倫與波蘭女王婚配遂合為一國查遮
爾倫居於波蘭後為俄羅斯所奪名之曰西俄羅斯故
至今七大部落仍屬統轄土番二種曰白俄羅斯曰黑
俄羅斯俄羅斯儼一部落黑俄羅斯也其餘威爾那等部

土
番
王
國
之
界



落皆白俄羅斯幅員十六萬五千方里戶八百八十萬
口人甚粗魯地多沙石耕僅餬口產鐵木蜜糖及豹狼
熊牲畜

威爾那部 東界敏塞南界俄羅斯西界普魯社北界戈爾蘭 轄小部落三十

日有七首部落即名威爾那有教習技藝館教習天文

館教習造船館貿易蕃盛

俄羅難部 東界敏塞南界窩爾尼阿西界五肖北界威爾那 轄小部落十有

四首部落即俄羅斯本渣遮爾倫故都今則宮室僅

存基址

俄羅斯王當
作俄羅斯
或云王恐
土之悞

查肖之查
恐瓦之悞

威底塞部 東界斯摩速西界威爾那南界敏塞北界伯斯果甫 轄小部落二十

有二首部落即名威底塞貿易亦盛

敏塞部 東界日希里甫西界普魯社南界窩爾希尼北界威底塞 轄小部落三十

有五地卑濕南隅多湖恒有水患

日希里甫部 東界斯摩速西界敏塞南界查尼俄甫北界威尼塞 濱海轄小部

落十有三首部落即日希里甫商賈所滙

屋列尼部 東界布爾多瓦查尼俄甫南界卡循西界牙里西阿查甫北界窩爾希尼阿 轄

二大部落窩爾希尼阿波羅里阿均白俄羅斯也城

內有奈巴河河東屬俄羅斯河西舊屬波蘭今亦全

屬俄羅斯

窩爾希尼部

東界幾甫西界瓦肖南界波羅里北界敏塞

轄小部落三十

有一和暖平蕪疇錯豐稔產穀酒牛羊

波羅里阿部

東界幾付北界窩爾希尼西界牙里西阿南界沙臘彌阿轄小部落

十有七平曠略有小山田疇美商賈盛

育五世皇孫南疆之國皆自水患

難塞清南界窩爾希尼北界波羅里轄小部落三十

育三首特壽鳴谷氣寒夏長衣蓋

濼汎塞清南界窩爾希尼北界波羅里轄小部落二十

大俄羅斯十八部

莫斯科部

東界阿那里麻南界都臘西界斯摩速北界底瓦

本俄羅斯舊都

也封域寥闊故曰大俄羅斯幅員萬有五百方里戶

百二十八萬九千八百二十口轄小部落三兵二萬

二千土番皆習額利教北界近綏林層巒疊嶺林木

葱蘢天寒多雪尙不害麥亦產穀佛蘭西那波利稔

王曾率師來侵王及土庶均遷避僅餘空城那波利

稔王遂踞國都均謂全勝不旋踵風火交加不戰自

潰焚斃凍死者無算佛蘭西兵敗績而遁不知俄羅

斯設計空城伏火以待歟抑得天助以滅強寇歟先是莫斯科之屋廬墻用木板上覆以瓦或有以鐵為門以鐵代瓦者自遭兵燹極目荒曠行人常虞迷失嗣後鳩工修築磚瓦崇麗修廟則仿之韃韃里造衙署監獄則仿之佛蘭西而寶刹之輪奐營帳之嚴壯皆埒諸國現存大鐘一寬六十七忽八寸重二萬二千頓約值銀七萬棒五員為棒大礮一內寬可容坐一人從未施放

大那窩俄落部東界窩鹿那南界底瓦西地處北隅並界比特革北界何羅義斯

轄麻爾底瀕海各地為至蠻悍之區不受約束後為

蒙古韃韃里王所奪疑即元太祖所至俄羅斯伊挽攻服之欽察也

王始征服其地幅員五萬六千五百五十一方里戶

九十一萬五千五百口轄小部落八壯麗雖不及國

都亦俄羅斯至大之部落

尼斯諾科部東界加區西界窩拉里南濱臨窩爾界水耶北界果士多羅麻

牙河為阿細阿洲歐羅巴洲各國商賈所聚惟河漲

時有淹之患幅員二萬五百零一方里戶百二十四

萬口轄小部落五土番皆習額力教

阿那里麻部 東界尼斯諾科 西界莫斯科 南界阿圖北界耶羅斯羅 幅員萬八

千六百六十九方里 戶百三十萬六千零四十六口

轄小部落四土番皆習額力教 產鐵器

底窪部 東界耶羅斯羅南界莫斯科 西界伯斯果南北界諾科 附近窩爾牙河

幅員二萬四千二百十三方里 戶百二十三萬三十

三百五十八口 領小部落五土番皆習額力教

都臘部 東界阿圖南界阿里爾 西界加魯牙北界莫斯科 幅員萬一千九百

零四方里 戶百零九萬三千七百二十口 領小部落

四土番皆習額力教 產鐵器 居人富庶

三十當作三千

加魯牙部 東界都拉西界斯摩速南 界阿里爾北界莫斯科 幅員萬二千七

百三十六方里 戶百十五萬九千六百口 領小部落

四土番皆習額力教 土腴產粗尼粗布 貿易蕃盛

何臘爾部 東界窩羅義斯南界戈塞 西界渣尼俄甫北界都臘 幅員萬六千七

百七十九方里 戶百二十七萬零八十五口 領小部

落五土番皆習額力教 美田疇 產稻穀 運售于比特

革

窩羅義斯部 東南俱界端戈沙斯西 界戈塞北界且摩甫 附近端河 俄羅

斯比達王始得其地 幅員三萬二千四百八十七方

里戶百有四萬四千八百二十口領小部落十一土

番皆習額力教土沃商賈盛

斯摩速部東界莫斯科南界阿臘里幅員二萬二千

零八十八方里戶百二十九萬七百有五十口領小

部落六土番皆習額力教廟宇華麗

伯斯果甫部東界底窪西南界委在大俄羅斯之西

幅員二萬二千二百九十三方里戶七十八萬三千

九百四十口領小部落四土悉俱習額力教

耶羅斯羅部東界果斯多羅麻西界底窪在大俄羅

悉當作番
麻恐鹿之
悞

斯之中央幅員萬四千五百二十八方里戶百有二

萬二千九百九十口領小部落五土番皆習額力教

窩祿那部東界俄羅斯南界巴母北在大俄羅斯之

北幅員十六萬三千七百有十二方里戶八十萬零

二千一百七十口領小部落十有九樹木蕃茂俗尚

織機不產五穀皆仰商販土番皆習額力教

阿羅義斯部東界阿占牙爾南界諾科在大俄羅

斯之北幅員七萬有七百八十九方里戶三十五萬

二千九百口領小部落七土番俱習額力教多樹少

五穀仰商販

何占牙爾部 東界阿細阿洲俄羅斯西界 在大俄羅斯之北幅員三十四萬六千一百三十三方里戶十

六萬二千六百六十口領小部落四十有五糧食俱

由南方商舟運至舟不回帆至即折鬻為薪以材木

賤也土番皆習額力教俗皆業漁

赫阿匿部 東南俱界旦摩甫西界 幅員萬四千五百

五十三方里戶百二十七萬二百九十口領小部落

五土番俱習額力教

西北二字
宜易置

果斯多羅麻部 東界未瀝加西界耶羅斯羅 幅員三

萬八千五百七十方里戶百四十二萬二千七百口

領小部落六土番皆習額力教

戈塞部 東南俱界阿羅匿斯西界 幅員萬四千九百

五十四方里戶百六十一萬一千有五口領小部落

五土番皆習額力教

正土番音番屬八姓
正十四六里四百六十一萬二千五百口
大索時
險小險六士番音番屬八姓
萬八千五百七十六里四百四十二萬二千五百口
果波

小俄羅斯三部

幾富部 東界布爾多注西界牙爾西阿 土宜耕種本

俄羅斯舊地前為韃韃里波蘭兩國所據後復奪回

幅員萬七千五而五十七方里戶百三十五萬三千

八百口領小部落二十有二首部落有新舊之別舊

城廟宇多荒蕪新城極壯麗土番皆習額力教俗尚

潔勤工作屋牆俱飾以百人多好勝

查尼俄南部 東界戈塞南界布爾多注 幅員二萬二

千九百八十八方里戶百三十七萬八千五百口領

而當作百

俄南當作
俄甫

斯底里加
那甫當作
加底里那
斯拉付

小部落七土番皆習額力教
布爾多洼部東界阿羅匿斯西界幾付南界幅員萬
六千八百零十方里戶百九十三萬三千口領小部
落五土番皆習額力教土產穀麥農商富庶
八百口逾小部落二十餘一皆習額力教
神員萬十千正而正十十六里曰百三十五萬三千
船羅漢齊取浦為譯譯里或爾南國汛界對對會同
然富治南界對對北界阿羅匿斯西界幾付南界幅員萬
小部落三將

加底尼里
當作加底
里尼

南俄羅斯五部

南俄羅斯平行宜麥土番西底庵最曠野至俄羅斯
比達王加底尼里王時漸歸教化
加底里部東界端科薩斯西界卡循南 千七百九十
六年波爾王始設部落招商賈今則為俄羅斯國中
等之埠幅員二萬九千七百五十五方里戶九十四
萬四千九百四十口領小部落四土肥而難于取水
卡循部東界加底里那斯拉付南界幾付 幅員二萬五
千七百二十八方里戶五十二萬三千六百口領小

裏海黑海
之悞下同

水耶水耶
之悞

部落十有一

擣利達三部又名格里彌阿北界卡循東南在歐羅

巴俄羅斯極南幅員四萬三千五百六十二方里戶

四十三萬七千四百口領小部落四小山層疊螺髻

可觀和暖稱樂土前屬耶麻尼後屬韃韃里俄羅斯

連年攻戰而得之

密沙那彌部東界卡循西界普魯社南界裏海北界波那里幅員萬八千七

百一十方里戶三十一萬口領小部落八

端戈沙司部東南俱界歐色特里西界窩羅匿斯北界水耶新麥塞幅員七萬

征王恐當
作征伐

七千零三十四方里戶三十一萬口領小部落十有

九土番本韃韃里種類修偉淳樸富足好施家居力

作征王奮勇部落生殺自擅所征賦稅每年稍助俄

羅斯新藩兵餉而已查加色首部落也濱臨端河常

被水患遷城高阜仍其舊名民免昏墊而貿易不若

舊部之便

善治之野
 好水惠愛無旱旱則其善各月與皆豐而夏其不
 滿漢海產其類而曰查似色首滿於山則湖海可
 計亦生有海濱者生與自東視山嶺則其子附地
 武士皆本鄉里對談則其意富以我賦家風
 十千零三十四式里只三十一萬口餘小諸部十餘

外語
對王語

水據下文
當作水

南北二字
錯置宜移

男恐用之
悞
焯當作消

加匱俄羅斯五部

加匱領大部落五加匱未壓加新麥塞水耶巴母本

鞑韃里之地至千五百五十年明世宗嘉靖三十九年始歸俄

羅斯

加匱部東界阿臨默南界未壓加西幅員二萬三千

二百七十二方里戶百有十三萬八千八百口領小

部落五先時街道咸鋪木板嗣因不戒于火改男磚

石地多樹木產銅鐵土番普魯社種類勤耕種精焯

皮製造番覲

窩麻那當
作窩鹿那

未壓加部東界巴母西界果斯多羅幅員四萬七千

三百八十一方里戶百二十六萬九千五百口領小

部落十有二土番普魯社種類產五穀多運售于阿

占牙爾兼產銅產番覲十三萬八千八百口

新麥塞部東界荷林墨西界冰耶北濱臨窩爾牙河

幅員二萬九千九百一十方里戶百有九萬五千一

百四十口領小部落七土番普魯社種類出產銅鐵

樹木東界新麥塞西界單摩甫濱臨蘇臘河幅員

冰耶部東界新麥塞西界單摩甫濱臨蘇臘河幅員

萬六千五百九十七方里戶百有四萬四千八百口

領小部落五土番普魯社種類勤耕種地多樹

巴母部東界阿細亞俄羅斯西界未壓幅員十二萬

七千零一十七方里戶百二十三萬二千四百七十

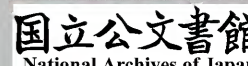
口領小部落十有五土番普魯社種類西隅之山產

銅鐵尤旺

俄國南境有 阿爾泰山 長二千五百六十里 廣五百里 其地多山 草澤 其地多 石炭 鐵 銅 鉛 錫 金 銀 煤 石油 硫磺 硝磺 磁石 硫磺 硝磺 磁石 硫磺 硝磺 磁石 硫磺 硝磺 磁石	俄國南境有 阿爾泰山 長二千五百六十里 廣五百里 其地多山 草澤 其地多 石炭 鐵 銅 鉛 錫 金 銀 煤 石油 硫磺 硝磺 磁石 硫磺 硝磺 磁石 硫磺 硝磺 磁石 硫磺 硝磺 磁石	俄國南境有 阿爾泰山 長二千五百六十里 廣五百里 其地多山 草澤 其地多 石炭 鐵 銅 鉛 錫 金 銀 煤 石油 硫磺 硝磺 磁石 硫磺 硝磺 磁石 硫磺 硝磺 磁石 硫磺 硝磺 磁石	俄國南境有 阿爾泰山 長二千五百六十里 廣五百里 其地多山 草澤 其地多 石炭 鐵 銅 鉛 錫 金 銀 煤 石油 硫磺 硝磺 磁石 硫磺 硝磺 磁石 硫磺 硝磺 磁石 硫磺 硝磺 磁石	俄國南境有 阿爾泰山 長二千五百六十里 廣五百里 其地多山 草澤 其地多 石炭 鐵 銅 鉛 錫 金 銀 煤 石油 硫磺 硝磺 磁石 硫磺 硝磺 磁石 硫磺 硝磺 磁石 硫磺 硝磺 磁石	俄國南境有 阿爾泰山 長二千五百六十里 廣五百里 其地多山 草澤 其地多 石炭 鐵 銅 鉛 錫 金 銀 煤 石油 硫磺 硝磺 磁石 硫磺 硝磺 磁石 硫磺 硝磺 磁石 硫磺 硝磺 磁石	俄國南境有 阿爾泰山 長二千五百六十里 廣五百里 其地多山 草澤 其地多 石炭 鐵 銅 鉛 錫 金 銀 煤 石油 硫磺 硝磺 磁石 硫磺 硝磺 磁石 硫磺 硝磺 磁石 硫磺 硝磺 磁石	俄國南境有 阿爾泰山 長二千五百六十里 廣五百里 其地多山 草澤 其地多 石炭 鐵 銅 鉛 錫 金 銀 煤 石油 硫磺 硝磺 磁石 硫磺 硝磺 磁石 硫磺 硝磺 磁石 硫磺 硝磺 磁石	俄國南境有 阿爾泰山 長二千五百六十里 廣五百里 其地多山 草澤 其地多 石炭 鐵 銅 鉛 錫 金 銀 煤 石油 硫磺 硝磺 磁石 硫磺 硝磺 磁石 硫磺 硝磺 磁石	俄國南境有 阿爾泰山 長二千五百六十里 廣五百里 其地多山 草澤 其地多 石炭 鐵 銅 鉛 錫 金 銀 煤 石油 硫磺 硝磺 磁石 硫磺 硝磺 磁石 硫磺 硝磺 磁石
---	---	---	---	---	---	---	---	---	---

俄羅斯南新藩五部

俄羅斯南新藩之薩加社納希斯丹諾尼阿阿沙塔
 千阿鄰默五大部落同屬一區內有高加薩斯太山
 外臨黑海裏海壤地崎嶇不與各國往來人皆化外
 恃其險僻謂無人敢侵其境未幾諾尼阿蠻區竟為
 巴社所奪尚有濱海數小部亦為都魯機所奪而薩
 加社等部落是時又為俄羅斯所有嗣因諾尼阿背
 叛巴社俄羅斯率師征服并得都魯機所屬之數小
 部從茲濱海蠻區悉為俄羅斯屬地土番皆習馬哈



通 勘 蓋 與 汗

墨回教小諳文學技藝劫掠為生俄羅斯設兵設官
 極力撫導惟阿林墨部近已歸化同于內地次則薩
 加社亦加馴服阿薩塔干平地多有韃韃里流寓之
 人設勘名管束稅其牛羊尚遵法度若諾尼阿納希
 斯丹則粗蠻如舊因其地與巴社附近欲籍其力以
 捍拒雖有官彈壓羈縻而已

薩加社部 東界納希斯丹南界諾尼阿 境內崇山峻
 嶺最高曰高加薩斯山干三百二十丈終年積雪土
 不饒而宜麥領小部落十有四首部曰摩斯諾設有

土當作士

礮臺地極崎嶇自俄羅斯關山路造橋梁五年始成
 設總領一人及玉士領千五百名玉士領武官也所
 乘馬皆雄壯善走兵器弓矢鳥銃甲堅能禦銃彈所
 蓄奴僕分二等一備戰陣一司耕作其備戰之奴僕
 多至萬人修偉趨戰女多妍麗出則以布蒙面躡木
 屐童女以皮束下體釘以銀扣俟嫁時夫親釋之生
 兒女三四歲親朋即抱去撫育教習事業無異親生
 男至堪臨陣女至可婚配始還其父母謂親自鞠養
 恐其溺愛也機土臘小部落瀕氏力河市埠萬家而

都魯機之阿敏阿人十居七八產絲髮及酒

諾尼阿部東界納希斯丹南界都魯機西界黑海北界薩加社巖巒盤互萬木

參天山深多礦本巴社之地因國王與俄羅斯交兵

徵國中年不及壯之丁盡入營伍憤怨背叛原欲自

制方面不意復為俄羅斯所得領小部落二十土番

壯勇而女多美戶三千餘萬口習額力教者大半習

馬哈墨回教者僅小半其俗權貴之家御僕殘刻無

論田之礎沃倍額收租不計耕奴凍餒故赤貧甚眾

劫掠四出雖良農負耒而耕亦必手械自衛特付里

千恐十

斯首部落也俗舊淳樸今漸華靡有習武館軍裝庫互市蕃盛

阿薩塔干部東界海西界薩加社南界端苛薩斯北界阿林墨薩地多曠野崇

山領小部落四十有一首部落瀕裏海巴社之絲髮

寶石諸貨皆售諸此土番亦富足善貿易貧者捕魚

為生東南隅有阿喇湖可以煮鹽格廉敏為舊時首

部今雖頽廢居民尚七萬餘內有英吉利佛蘭西巴

社印度各國之商而都魯機國之阿敏尼阿人最眾

阿林墨部東界阿細亞洲俄羅斯西界加南界阿薩塔干北界帕尼界阿細亞

墨薩之薩 恐行

歐羅巴兩洲之間地多草埔東隅有河發源烏臘領
山中謂之烏拉領河境內南歷阿薩塔千而注裏海
轄小部落三十有三阿林墨本首部落也緣近邊界
改移總領官于烏臘故近日以烏臘為首部土番頑
梗今漸入化韃韃里之人每年販馬至者萬計羊約
之

納希斯丹部 東界裏海南界巴社西界諾尼阿北界薩加社 近海岸土膏沃

領小部落十有三

北洋俄羅斯東新藩在阿細亞洲內地 與蒙古滿洲相毗連

地之

悉畢厘阿國在阿悉亞洲之東北隅俄羅斯藩屬也東
界大洋與彌利堅洲對峙中隔一峽謂之墨領峽西界
烏拉嶺嶺高僅三百餘丈而長則自北海而至加斯比
菴海 即裏海也 阿細亞與歐羅巴即以此嶺分界中有一路
可通車馬實為兩洲之關鍵北抵冰海南以阿爾臺山
為界阿爾臺山起處距烏拉嶺不遠自西而東直抵海
岸最高之峯二千丈有出火焰者山北為悉比厘阿山

南即蒙古伊犁韃靼里黑龍江等處也其地舊為韃靼里遊牧之所觀此則俄羅斯東北亦舊為游牧國故佛經謂北方為馬主元太祖封其長子朮赤于阿羅思故云額利西羅汶國亦有人往焉生齒日蕃亦游牧國也分族類立頭目其薩克阿左右之地界連悉比厘阿者為韃靼里凝匿士王所得疑匿士王似是元代藩封陰遣人偵探悉比厘阿形勢欲越阿爾臺山而取山北地路險崎嶇不果迨俄羅斯自立國不屬韃靼里統轄有俄羅斯之商至悉比厘阿海岸貿易以洋貨易皮貨日漸蕃盛交結頭目盛誇俄羅斯之富庶各頭目惑之間有率屬至俄

鳥恐鳥

注爾西當
作注西爾
殺字疑當
作恐字
海裏年恐
有誤

羅斯者觀其國都市廛宮殿之壯麗傾心歸向歲貢方物為藩屬俄羅斯遂于近海之鳥彌河口建礮臺扼要害不勞一兵一矢而悉比厘阿悉為俄羅斯所有然地曠人稀乃取國中罪人謫戍于此以罪名之輕重分派力役及至伊王注爾西二代王時殺生內患將附近國都之韃靼里人驅之加斯比庵海海裏年旋得端戈薩司之戰士用為前驅恢復侵地遂統大兵欲盡驅韃靼里之人韃靼里有豪健頭目耶爾麻不服領部眾六千餘東據悉比厘阿欲自立國而力不敵仍臣服于俄羅斯

阿恐河

耶爾麻旋為其部下所殺于是俄羅斯王復移駐防阿
 莽之兵關地至華尼西阿其居民曰儻俄斯族土沃淳
 良大兵甫至爭貢皮毳復沿奄雅臘河而上幾至雅克
 薩即黑龍江雅克薩城其居民曰模騰斯蒙古猛悍異常即索倫俄
 羅斯憚于前進改沿裡那河左而行崎嶇冰雪一片荒
 曠惟產貂狐最貴既而端戈薩司之兵不畏冰雪往來
 其地五十餘年至千六百三十九年太宗文皇帝崇德四年有端
 戈薩司之彌特厘者直至東洋荷葛斯海岸偵探道路
 復增兵前往菴雅騰河以至麥加湖遠近之地無不征

外興爾之爾當作安

服此即康熙初年俄羅斯與我朝爭黑龍江索倫地之事由彼徑抵黑龍江適遇
 滿洲兵至與之交鋒俄羅斯敗歸山後阿模爾河即黑龍江
 呼倫貝爾泊也山即外興爾大嶺嶺職方外紀圖謂之東金山故瀕江荒地仍屬滿洲
 後即以此為界俄羅斯自此固守邊疆撫其所得之地
 較之當日阿列山達王西沙爾王時幅員遼闊不啻倍
 徙由是欲窮東界所極是否與阿彌利堅洲相連抑或
 東洋有海間斷并欲于阿細亞洲之西直抵印度已得
 捷徑惟阿悉阿洲東方與彌利堅洲斷續之處屢訪之
 先日蘭頓荷蘭商船未得端倪比達額列王亦曾募荷

蘭人操舟訪察無獲旋令雅古薩各官雅古薩乃俄羅斯東方部落非黑龍江之雅克薩也徧考史記亦無紀載惟云里那河因底雅加河阿臘斯加河水皆北流注海千六百四十八年順治五年有端文薩司頭目特斯紐及孤底那二人相繼舟訪祇言阿細亞洲與彌利堅洲不相連千七百年康熙三十九年取得甘查甲其地斗出東海大洋風土迥異似別有天地其東之少南即日本國所屬之薩牙蓮島熱斯梭島正東邊界則與歐羅巴濱海諸國相連並得彌利堅洲一小隅之地及附近海島報至國都而比達額列王已逝

其女加特臘因嗣位于千七百二十年康熙五十九年繼述父志復遣官一土般麻一芝利果一墨領攜熟譜天文地理之特里斯列乘船東邁一無所獲千七百二十八年雍正六年墨領復至東隅僅考明阿細亞與彌利堅中隔一峽雖不相連而相距不甚遠遂以己名而名其峽曰墨領峽從茲不復遣使矣按悉畢厘阿國分二域西二部曰都莫斯科曰科利弗東二部曰雅古薩曰甘查甲英夷此為四省蓋四大斯科也與中國相首尾四部之城池又以都莫斯科雅古薩為最鉅其王獨攬國權雖有世家公卿莫敢專政廣興

文學以化邊鄙聲名文物日進于舊然因地制宜故與
歐羅巴之俄羅斯法度稍異且距俄羅斯國都遙遠凡
在悉畢厘阿之加彌業貴官名每自專擅不為百姓所服
幸當日甫得其地即將本國之人分徙僑居尙知王化
主客相維故至今無敢背叛水師官弁多侵船料以肥
其私近日力懲前轍兵共二萬二千半住都莫司半住
雅古薩派守各口礮臺者十之六派防南界者十之四
因當日取悉比厘阿者皆端戈薩司之兵故仍以其人
充伍此外尙有甘查甲部地處極邊屯兵較內地尤衆

悉比厘阿所居之人有兩種一流寓一土著流寓者或
因官寄籍或本國遷徙良民及謫配之人亦有所俘綏
領將士流戍此地究皆官裔無僊鄙之習其罪犯定例
重者開礦採金輕者酒館服役約束綦嚴其遷徙良民
授畝而耕歲輸丁銀拉布爾八只徵男丁而不徵女土
著者西南隅近哈薩克皆回教東北隅近蒙古則信奉
喇麻教文學技藝當推都莫司雅古薩兩部在都莫斯
者多流寓之人在雅古薩者多武官客商千七百九十
年乾隆五十七年創書館貯史書設梨園大略與歐羅巴相等

敬賓客。耽麩葉。居則板屋。食亦儉薄。無非葱蒜魚肉牛馬乳。面多紫黃。似蒙古。慷慨勇猛。非耕牧。即射獵。極北嚴寒。多不出戶。產米穀。大麥。小麥。粗麥。石鹽。石髓。石奶。油。野鴨。鴈。鵝。牲畜。器用。有大呢。玻璃。金。銀。銅。鐵。鉛。紅寶石。青金石。鑽石。水晶。綠晶。別有一種石。刀切成片。可代玻璃。皮毳。則灰鼠。貂鼠。白狐。黑狐。紅狐。海狐。海虎。海獺。壤沃厚。易播種。五金產自烏拉嶺。及阿爾臺山。并有沙漠。千有餘里。中亦產金。千八百二十八年。道光八年三處產金。五十三萬。銅三萬。千五百萬。鐵六萬。六千萬。銀三十

兩磁器恐
有一誤或
疑一蓋漆
器之悞

二萬四千棒。近日銀礦不旺。歲產不過四五六萬棒。採取五金。約萬有三千餘人。皮貨俱運售于都莫司雅古薩。東洋遙遠。北海阻冰。或行數日。無人煙。河道紆曲。荒遠。萑苻出沒。貿易跋涉。艱難無匹。徒以產豐利厚。故商旅不絕。冒險爭驚。甘查甲物產尤甚。運至雅古薩。征稅甚輕。以貨易貨。大都烟酒刀劍玩物居多。中國恰克圖城。為俄羅斯與中國互市之所。以皮貨呢絨玻璃。易中國茶葉。大黃磁器。絲髮棉花。煙葉磁器。每年交易約值二三十萬棒。大湖二。一巴西達湖。由波洼出海。一麥嘉

湖在阿爾泰山之北雅古薩之東南衆水所匯最爲灑
 森河十有四烏彌河自科利弗大山發源紆繞北流中
 途會走領河野代士加河並匯伊新河都莫爾河諸水
 由麻注尼士加而注之海因尼西河自韃韃里發源北
 流至朱爾戈河會依那維河至都朶山薩又會黨俄士
 加河阿牙那河裡那河由豆定薩而注之海因底牙加
 河阿那斯加河珂里馬河阿那底河均發源阿爾臺山
 僅阿那底河一水趨東海餘俱北流而出冰海
 都莫司部東界雅古薩南界韃韃里西界歐羅巴俄羅斯北界海領大小邑三十



九產金銀銅鐵錫五穀皮貨馬酒材木脂膏
 雅古薩部東界甘查甲西界都莫爾南界中國北界海領
 大小城五十有三產銀鉛皮貨
 科利弗部東界雅古薩西界韃韃里南界中國北界都莫爾領大小城十產金
 銀銅鐵鉛
 甘查甲部東界海西界雅古薩南俱界海領大小城十七產皮貨海
 馬珍寶

俄羅斯國

<p>大洲金邊</p>	<p>小洲</p>	<p>南洋</p>	<p>東界</p>	<p>西界</p>	<p>北界</p>	<p>南界</p>
<p>...</p>	<p>...</p>	<p>...</p>	<p>...</p>	<p>...</p>	<p>...</p>	<p>...</p>



慶應丁卯

