

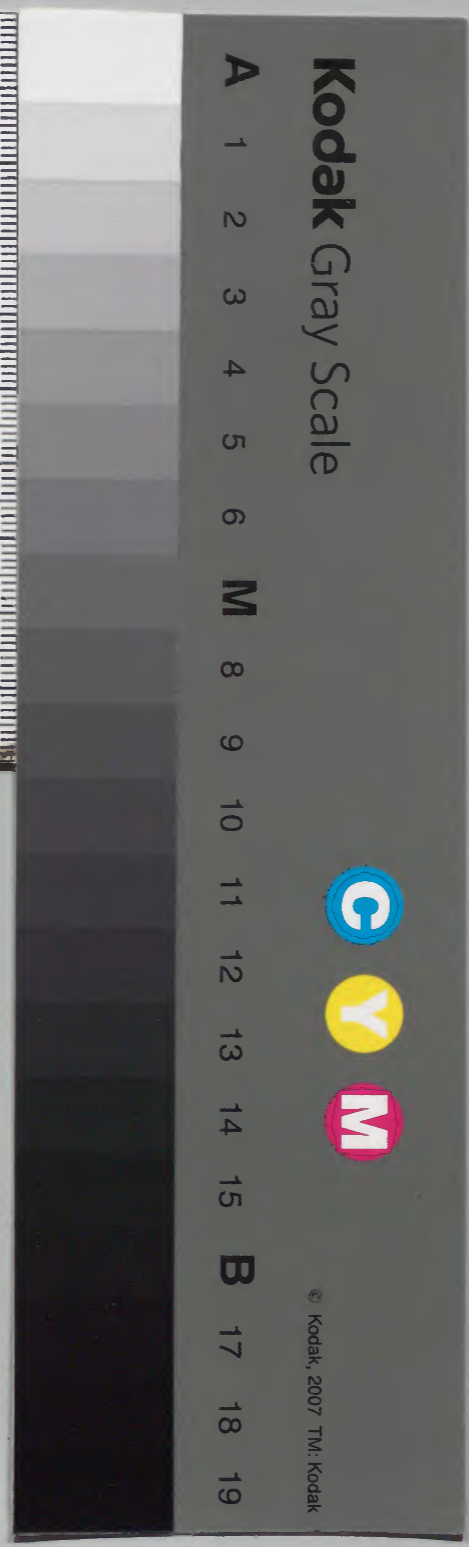
科政治洋紀 五之三



漢書門
類 號 函 架 冊
一三〇
一三〇
一三〇
一三〇

漢書
類 號 函 架 冊
一三〇
一三〇
一三〇
一三〇

內閣文庫	
番號	漢 13010
冊數	120 (70)
函號	301 64



渴

熊產後心煩發渴宜清心蓮子飲雜病白濁薛前證若

出血過多虛火上炎用童子小便或四物白朮麥門

丹皮若胃氣虛而有熱用竹葉歸芪湯若血虛發熱

用人珍加麥門五味若血脫發熱煩躁用當歸補血

湯若胃氣虛弱用補中益氣湯或七味白朮散

產婦患前證朝寒暮熱肚腹作痛以手按之不痛余

以為血氣俱虛用人珍之類治之彼反行逐血更加

發熱煩躁余用當歸補血湯熱躁漸止用人珍麥門

五味氣血漸復

產後渴

女科五

百二

熟地黄湯 治產後虛渴不止少氣脚弱眼眩飲食無味

熟地黄 酒洗淨蒸 焙壹錢半 人參 去蘆

麥門冬 去心各 貳錢 瓜蒌根 貳錢 甘草 炙半 錢

右作一服水貳鍾糯米壹撮生薑叁片紅棗叁枚

同煎至壹鍾不拘時服

產寶療產後大渴不止

蘆根 切壹升 瓜蒌 人參

甘草 茯苓 各叁兩 大棗 貳拾枚

麥門冬 生肆兩

右以水玖升煮取叁升分三服頓服四劑即瘥忌

菘菜

黃芩散 楊氏 治產後血渴飲水不止

黃芩 麥門冬 各等分

吹咀每服叁錢水盞半煎至捌分去滓溫服無時

括萋根湯 集驗 療產後血渴

括萋根 肆兩 麥門冬 去心 人參 各叁兩

生乾地黄 甘草 各貳兩 土瓜根 伍兩

大棗 貳拾枚 產寶無地黃麥門冬有牡蠣粉等分

吹咀以水捌升煮取貳升半分三服

產後渴 大 百 三

千金竹葉湯 療產後虛渴少氣力

竹葉 叁升

甘艸

人參

茯苓 各壹兩

小麥 伍合

生薑

半夏 各叁兩

麥門冬 伍兩

大棗 拾伍枚

右以咀以水九升先煮竹葉小麥薑棗取柒升去滓內藥再煎取貳升去滓一服五合日三夜一服因吐瀉所致者

人參

白木 炒

木香

白茯苓

甘草 炒

藿香

乾葛 各壹錢

右水煎服

竹葉歸芪湯

治胃氣虛弱口乾作渴惡冷飲食者

竹葉 壹錢半

黃芪 貳錢

白木

人參

當歸 各壹錢

麥門冬 去心 柒分

甘艸 炒 伍分

右水煎服

玄胡索散

治產後失血渴不止

鬱金

乾葛

桂心

青皮

枳殼

玄胡索

右各等分以好醋浸一宿焙乾末之每服貳錢陳皮湯調下日三夜一服

產後渴

女科五

百四

桃花散 治產後不煩而渴

新石灰 壹兩 黃丹 伍錢

右為細末渴時井水調下壹錢

本治產後出血太多虛煩發渴用真正蒲黃末貳錢白湯調下如渴燥甚井花水下

治產後中風煩渴用紅花子伍合微炒研碎以水煎濃徐徐呷之

療血渴及產後渴疾用蓮子心生取為細末米飲調下貳錢効

自汗

大夫虛汗不止者由陰氣虛而陽氣加之裏虛表實陽氣獨發於外故汗出也血為陰產則傷血是為陰氣虛也氣為陽其氣實者陽加於陰故令汗出而陰氣虛弱不復者則汗出不止也凡產後血氣皆虛故多汗因之遇風則變成瘧縱不成瘧亦虛乏短氣身體柴瘦唇舌乾燥久則經水斷絕由津液竭故也薛按前證屬血氣俱虛急用十全大補湯如不應參附芪附等湯若汗多亡陽發瘧尤當用前藥王海藏先生云頭汗出至額而還額上偏多蓋額為六陽

產後自汗

大補湯

一百五

之所會也。由虛熱熏蒸而出竊謂前證當以部位分之。額左屬肝，額右屬肺，鼻屬脾，頤屬腎，額屬心。治者審之。一產婦略聞音響，其汗如冰而昏憤，諸藥到口即嘔，余以為脾氣虛敗，用參附末為細丸，時含三五粒，隨液嚥下，乃漸加之，至錢許却服參附湯而痊。一產婦盜汗不止，遂致廢寐，神思疲甚，口乾引飲，余謂血虛有熱，用當歸補血湯以代茶，又以當歸六黃湯內黃芩連檉炒黑倍加人參五味子二劑而愈。**大**凡產後忽冒悶汗出不識人，治用雞子及竹瀝二法見前血暈薛前證屬太虛宜固元氣為主，其汗不止必變采癰。

東垣先生云：婦人分娩及半產漏下昏冒目暝，蓋因血暴亡而火上熾，但補其血則神自昌。若常時血下當補而升舉其氣，陽得血而神安，則目明矣。今立一方以補手足厥陰之血，兼益陽氣，名曰全生活血湯。

治發熱自汗盜汗目暈四肢無力

- 口乾頭暈行步欹側
- 升麻
- 當歸
- 獨活
- 川芎
- 芍藥炒各參錢
- 防風
- 葛根
- 藁本各壹錢伍分
- 甘草炒各貳錢
- 羌活
- 柴胡
- 生地黃

熟地黄 各壹錢 細辛

蔓荆子 各伍分

紅花 叁分

右每服伍錢水煎熱服

麻黃根散 治產後虛汗不止

當歸

黃芪

麻黃根

牡蠣 服爲粉

人參

粉草 各等分

右咬咀每服肆錢水壹盞煎至柒分去滓溫服

又方

當歸

黃芪 各壹兩

麻黃根 貳兩

右咬咀每服叁錢水壹盞煎柒分去滓服

千金療產後風虛汗出不止小便難四肢拘急難以

屈伸

甘草 炙壹兩

附子 半箇炮 去皮尖

桂心

芍藥 各壹兩半

右咬咀每服叁錢水壹盞生薑肆

片棗壹枚煎柒分去滓空心溫服忌豬肉冷水生葱等物

經効療產後汗出不止

黃芪 拾貳分

白朮

牡蠣 煨

茯苓

防風

麥門冬 去心

生地黄 各捌分

大棗 柒枚

右咬咀水貳升煮取柒合去滓空心分溫兩服

瘵產後血氣暴虛汗出淡竹葉煎湯參合微溫服之須臾再服

又方 馬齒莧研取汁參大合煮一沸投蜜匙許冷停頓服無新者用乾者煮汁入蜜服

止汗散 治產後盜汗不止一應汗多者皆可服
牡蠣煨研粉 小麥麩炒令黃色碾為粉

右等分和勻煮生豬肉汁調下貳錢無時人參湯 治產後諸虛不足發熱盜汗

人參 當歸各等分
右為末以豬腰子壹隻去脂膜切小片子以水參

升糯米半合葱白兩條煮米熟取清汁壹盞入藥貳錢煎至稠分溫服不拘時

當歸六黃湯 治氣血虛熱盜汗不止不應加入參白朮炒 心炒 血不足加酸棗仁炒

當歸 熟地黄自製 黃芪炒各貳錢 生地黄 黃檗炒埋 黃芩炒黑

黃連炒黑各壹錢 右水煎服
參附湯 治陽氣虛寒自汗惡寒或手足逆冷大便

自利或臍腹疼痛吃逆不食或汗多發瘧等證
人參壹兩 附子炮伍錢

右作二服薑棗水煎徐徐服去人參加黃芪名芪附湯

芪附湯 治陽氣虛脫惡寒自汗或口噤痰涌四肢

逆冷或吐瀉腹痛飲食不入及一切虛寒等證

黃芪 壹兩

附子 炮伍錢

右作一劑薑棗水煎服如不應倍加附子方得全

濟

當歸補血湯 見前

十全大補湯 見下

黃疸

丹治一婦人四月內產發黃四肢倦怠食少經事不來時發熱脉弦

白朮 壹兩

人參

牡丹皮

生地黄

柴胡

芍藥 各半兩

川芎

黃芩

乾葛 各壹錢

甘草 伍分

右分十二貼水煎食前熱服

白米 人參 茯苓 白朮 芍藥 甘草 粳米 大枣 枳實 厚朴 木香 砂仁 豆蔻 丁香 胡椒 蘇合 安息 乳香 沒藥 阿膠 龜板 鱉甲 虎骨 狗寶 猴棗 熊膽 蛇膽 蜈蚣 蟻 蠍 麝香 蘇合 安息 乳香 沒藥 阿膠 龜板 鱉甲 虎骨 狗寶 猴棗 熊膽 蛇膽 蜈蚣 蟻 蠍 麝香

發熱

薛產後虛煩發熱乃陽隨陰散氣血俱虛若惡寒發熱煩躁作渴急用十全大補湯若熱愈甚急加桂附若作渴面赤宜用當歸補血湯若誤認為火證投以涼劑禍在反掌王太僕先生云如大寒而甚熱之不熱是無火也熱來復去晝見夜伏夜發晝止不時而熱是無火也當治其心如大熱而甚寒之不寒是無水也熱動復止倏忽往來時動時止是無水也當助其腎故心盛則生熱腎盛則生寒腎虛則寒動於中心虛則熱收於內又熱不勝寒是無火也寒不勝熱

產後 女科五 百九

產後 婦科五
是無冰也治法前證無冰者六味丸無火者八味丸
氣血俱虛者八珍湯與十全大補湯 大尹俞君之
內產後發熱晡熱吐血便血兼盜汗小便頻數胸脇
脹痛肚腹痞悶余曰此諸臟虛損也治當固本為善
自持知醫用降火之劑更加瀉利腸鳴嘔吐不食腹
痛足冷始信余言診其脉或浮洪或沉細或如無其
面或青黃或赤白此虛寒假熱之狀時雖仲夏當捨
時從證先用六君子湯加炮薑肉桂數劑胃氣漸復
諸證漸退更佐以十全大補湯半載全愈 儒者楊
敬之內人所患同前但唾痰涎或用溫補化痰之劑

不應面色黧黑兩尺浮大按之微細此因命門火虛
不能生脾土脾土不能生諸臟而為患也用八味丸
補土之母而痊 一婦產後三日起早况氣血未定
遂感身熱目暗如風狀卽以清魂散二服得微汗而
愈 滑伯仁治一產婦惡露不行臍腹痛頭疼寒熱
衆皆以為感寒溫以薑附益太熱手足搖擗語謔目
攛診其脉弦而洪數面赤目閉語喃喃不可辨舌黑
如焰燥無津潤胸腹按之不勝手蓋燥劑搏其血內
熱而風生血蓄而為痛也曰此產後熱入血室因而
生風卽先為清熱降火治風涼血兩服頗爽繼以琥

產後 婦科五
產後 婦科五

珀牛黃等稍解人事後以張從政三和散行血破瘀三四服惡露大下如初時產已十日矣于是諸證悉平一婦盛暑月中產三日發熱其脉虛疾而大惡露不行敗血攻心狂言叫呼奔走拏捉不住以乾荷葉生地黃牡丹皮濃煎湯調下生蒲黃二錢一服即定惡露旋下而安一婦產後時發昏瞢身熱汗多眩暈口渴或時頭痛惡心醫用四物涼血之劑病不減又用小柴胡病益甚石山至診得浮洪搏指注曰產後而得是脉又且汗多而脉不為汗衰法在不治所幸者不喘不泄耳其脉如是蓋涼藥所激也用入

參參錢黃芪貳錢甘草當歸各柒分白朮門冬各壹錢乾薑陳皮黃芩各五分煎服五劑脉歛而病漸安王愈憲宜人產後因沐浴發熱嘔惡渴欲引冷水瓜果譫語若狂飲食不進體素豐厚不受補醫用清涼熱增劇診得六脉浮大洪數江曰產後暴損氣血孤陽外浮內真寒而外假熱宜大補氣血與八珍湯加炮薑八分熱減大半病人自以素不宜參芪不肯再服過一日復大熱如火復與前劑潛加參芪炮薑連進二三服熱退身涼而愈

行血

當歸養血丸

產後腹痛

當歸黃芪湯

腰痛

虛 當歸補血湯

當歸散 並見胎自墮半產條

虛 大全人參湯 見上

羅氏犀角飲子 治產後亡津液虛損時自汗出發

熱困倦唇口乾燥

犀角 麥門冬 白朮 各半 柴胡 壹兩

枳殼 欬炒 地骨皮 生地黃 甘艸 炒

當歸 人參 茯苓 黃芩

黃芪 各柒錢

右咬咀每服肆錢薑參片浮麥柒拾粒水煎服

三之一湯 治產後虛勞發熱日久不安

柴胡 黃芩 人參 半夏

川芎 當歸 芍藥 熟地黃

甘草 各壹錢半

作一服水貳鍾薑參片紅棗壹枚煎一鍾無時服

三分散 治產後日久虛勞發熱

川芎 當歸 芍藥 熟地黃

白朮 白茯苓 黃芪 各壹錢 柴胡

人參 各壹錢半 黃芩 半夏 甘草 壹錢半

右作一服水貳鍾生薑參片紅棗壹枚煎至壹鍾

食前服

產後

女科

百三

加味逍遙散

治產後發熱口乾作渴唇裂生瘡

當歸

白芍藥

乾葛各貳錢

生地黃

川芎

黃芩

各壹錢半

人參

玖分

麥門冬

玖分

柴胡

壹錢

烏梅

貳箇

甘草

陸分

右剉散分作二服用水壹鍾煎至柒分空心服

虞

婁產後發熱多屬虛寒惟乾薑加入補藥中神效此

丹溪法也

人參當歸湯

治產後去血過多血虛則陰虛陰虛

則生內熱心胸煩滿呼吸短氣頭痛悶亂晡時轉

甚與大病後虛煩相類方見前產後虛煩

往來寒熱

郭產後乍寒乍熱者何荅曰陰陽不和敗血不散能

令乍寒乍熱產後血氣虛損陰陽不和陰勝則乍寒

陽勝則乍熱陰陽相乘則或寒或熱若因產勞傷臟

腑血弱不得宣越故令敗血不散入於肺則熱入於

脾則寒醫人若誤作瘧疾治之則謬矣陰陽不和宜

增損四物湯敗血不散宜奪命丹又問二者何以別

之時有刺痛者敗血也但寒熱無他證者陰陽不和

也增損四物湯不一皆隨病加減薛產後寒熱因

氣血虛弱或脾胃虧損乃不足之證經云陰虛則發

無陽虛則惡寒若兼大便不通尤屬氣血虛弱切不可用發表降火若寸口脉微名陽氣不足陰氣上入於陽中則惡寒用補中益氣湯尺部脉弱名陰氣不足陽氣下陷於陰中則發熱用六味地黄丸大抵陰不足陽往從之則陽內陷而發熱陽不足陰往從之則陰上入而惡寒此陰陽不歸其分以致寒熱交爭故惡寒而發熱也當用八瓊湯若病後四肢發熱或形氣倦怠此元氣未復濕熱乘之故耳宜補中益氣湯若肌熱太渴引飲目赤面紅此血虛發熱用當歸補血湯若認為寒則誤矣 一產婦惡寒發熱用十

全大補加炮薑治之而愈但飲食不甘肢體倦怠用補中益氣而安又飲食後犯怒惡寒發熱抽搐咬牙難候其脉視其面色青中隱黃欲按其腹以手護之此肝木侮脾土飲食停滯而作用六君加木香一劑而安 一產婦惡寒發熱余欲用八珍加炮薑治之其家知醫以為風寒用小柴胡湯余曰寒熱不時乃氣血虛也不信仍服一劑汗出不止謔語不絕煩熱作渴肢體抽搐余用十全大補湯二劑益甚脉洪大重按如無仍以前湯加附子四劑稍緩數劑而安 凌山治一婦人產後去血過多食後著惱頭疼身

痛寒熱如瘧左手弦大微有寒邪右手弦滑不勻食
飲痰火也二者因虛而得宜養正祛邪遂以茯苓補
心湯去地黃加羌活青皮葱棗三服汗出身涼其患
漸差然後以八物湯調理半月後全愈 一婦產後
惡露未盡瘀血入絡又感寒邪身熱如瘧即以生料
五積散五貼惡露自下而寒熱除 又一婦產後惡
露未盡因起抹身寒氣客於經絡乍寒乍熱脉緊而
弦以葱白散二貼安 一少婦初產四日冷物傷脾
胃但覺身分不快嘔逆飲食少 心腹滿悶時或腹
脇刺痛晨惡寒晚潮熱夜則恍惚譫語晝則抽搐頗

類風狀變異多端諸醫莫測或作虛風或云血凝實
熱用甘溫而行血以寒涼退實熱如此半月不効汪
至見醫滿座亦踞縮診其脉弦而緊遂令按之小腹
急痛知瘀血未盡也思患者大勢惡露已下未必還
有餘血偶因寒涼所傷瘀血停滯下焦日久客于經
絡所以變生諸證須得大調經散倍入琥珀化諸惡
血成水其患方愈遂合前藥服之五日後行惡水斗
許臭不可近患人覺倦病勢漸減然後以人參養榮
湯數十貼月餘如初

產後往來寒熱四物內加小柴胡湯

保治日久虛勞微有寒熱脈沉而數宜柴胡四物湯

川芎

當歸

芍藥

熟地黄

各壹錢半

柴胡

捌錢

人參

黃芩

甘草

半夏

各叁錢

右為末水煎服

雲產後往來寒熱脈弦者少陽也小柴胡加生地黄

湯

柴胡

貳兩

黃芩

伍錢

人參

叁錢

半夏

壹兩半湯洗

大棗

叁枚

生地黄

梔子

枳殼

剉炒名伍錢

右如前煎服

增損柴胡湯

治產後虛發寒熱飲食少腹脹

柴胡

人參

甘草

半夏

陳皮

川芎

白芍藥

各等分為改咀

右每服叁錢薑伍片棗貳枚水同煎食後日二服

虞

增損四物湯

方見本卷腹痛

評曰乍寒乍熱榮衛不和難

以輕議若其敗血不散豈止入脾肺二臟邪大抵

一陰閉一陽即作寒熱陰勝故寒陽勝故熱只可

云敗血循經流入閉諸陰則寒閉諸陽則熱血氣

與衛氣解則休遇再會而復作大調經散五積散
入醋煎佳

雲岐熟地黄散 治產後蓐勞皆由體虛氣力未壯
勞復所起四肢煩疼時發寒熱不思飲食

熟地黄 白芍藥 白朮 續斷 各壹兩

黃芪 桂心 五味子

當歸 川芎 各柒錢半 門冬 柒錢半

右咬咀每服肆錢薑三片棗壹枚水煎服一方
無桂心五味續斷有柴胡黃芩半夏 各柒錢半 作散

黃芪丸 治產後蓐勞寒熱進退頭目眩痛骨節痠
疼氣力羸乏

黃芪 鼈甲 當歸 炒各壹兩

桂心 白芍藥 續斷

川芎 牛膝 苳蓉

沉香 栢子仁 枳殼 各柒錢半

五味子 熟地黄 各半兩共

右煉蜜和丸梧子大每服肆伍拾丸食後粥飲下
大調經散 治產後血虛惡露未消氣為敗濁凝滯

榮衛不調陰陽相乘增寒發熱或自汗或腫滿皆

汚血

產後 往來寒熱 女科五

百十一

氣血未平之所為也

大豆壹兩半 茯苓壹兩

右為細末濃煎烏豆紫蘇湯調下

加減烏金散 治產後寒熱似瘧

錯雜之邪

厚朴

麻黃各貳錢

川芎

桂枝

枳殼各壹錢

半夏各貳錢

真琥珀壹錢

黃芩

當歸

茯苓各壹錢

白芷

草果

白芍藥

陳皮

桔梗

蒼朮

羌活

甘州玖分

熟地黄各壹錢五分

右剉為散分作兩服每服用水壹鍾半薑叁片葱

叁莖煎至壹鍾不拘時服 有汗多當歸川芎白

芍藥熟地黄 有脹多厚朴陳皮 有熱多柴胡

黃芩 有寒多蒼朮草果桂枝 有痰多半夏桔

梗茯苓 有頭痛多川芎白芷羌活 有瀉去枳

殼甘草不用如方用有餘血塊在腹作潮熱疼

懷香遍身痛加羌活獨活 寒熱往來加黃芩柴胡

產寶療產後惡寒壯熱一夜三五度發惡語口中生

瘡時時乾嘔困乏悶絕

產後往來寒熱

卷十五

十一

人參 獨活 白鮮皮 葛根

防風 青竹茹 遠志各壹兩半 茯神

白斂貳兩半 玄參參兩 竹瀝貳升半

右取銀壹斤水壹斗伍升煮取柒升下諸藥重煮

取參升分温叁服忌魚酒濕麵等

知母湯 治產後乍寒乍熱通身温壯胸心煩悶五

知母參兩 芍藥 黄芩各貳兩 桂心

甘草各壹兩以 上為咬咀

右水五升煮取貳升半分三服 一方不用桂心

用生地黃一

瘧

〔婁〕產後瘧疾多由汚血挾寒熱而作大法宜柴胡四物湯調之熱多者草果飲子寒多者生熟飲子

〔陸〕產後瘧疾因脾胃虛弱飲食停滯或因外邪所感或

鬱怒傷脾或暑邪所伏審係飲食用六君加桔梗蒼

朮藿香如外邪多而飲食少用藿香正氣散如外邪

少而飲食多人參養胃湯飲食勞役用補中益氣

湯氣血虛弱用十全大補加炮薑虛寒用六君加薑

桂元氣脫陷急加附子夫凡久瘧多屬元氣虛寒蓋

氣虛則寒血虛則熱胃虛則惡寒陰火下流則寒熱

交作或吐瀉不食腹痛煩渴發熱譫語或手足逆冷
寒戰如慄雖見百證當峻溫補其病自退若誤因清
脾截瘧之類多致不起一產婦患瘧發熱作渴胸
膈脹滿遍身作痛三日不食嘔酸噯氣此是飲食所
傷脾胃不能消化用六君加神麴山查四劑而不作
酸乃去神麴山查又數劑而飲食進其大便不通至
三十五日計進飲食七十餘椀腹始悶令用豬膽汁
導而通之其糞且不甚燥一產婦患瘧久不愈百
病蜂起其脉或洪大或微細或弦緊或沉伏難以名
狀用六君加炮薑二十餘劑脉證稍得又用參朮煎

膏佐以歸脾湯百餘劑而瘥一產婦朝寒暮熱或
不時寒熱久不愈用六君子補中益氣兼服百餘劑
而尋愈

草果飲子 治婦人產後瘧疾寒熱相半者或多熱
者宜此

- 半夏湯泡 赤茯苓 甘草炙 草果炮去
- 川芎 陳皮 白芷各貳錢 青皮去白
- 良薑 紫蘇各貳錢半 乾葛肆錢

右咬咀每服參錢水壹大盞薑參片棗貳個同煎
至柒分去滓當發日侵早連進三服無有不安

生熟飲子 治產後瘧疾多寒者

肉豆蔻 草果仁 厚朴生去粗皮 半夏
陳皮 甘草 大棗去核 生薑

右八味等分細剉和勻一半生一半用濕綿紙裹煨令香熟去紙與一半生者和勻每服秤伍錢重水貳錢煎至柒分食前一服食後一服

補遺產後瘧疾熱多寒少者清脾湯 寒多熱少者養胃湯 久而不已者七寶飲雜方並見截之瘧

羸勞

夫產後羸勞者此由生產日淺血氣虛弱飲食未平復不滿日月氣血虛羸將養失所而風冷客之風冷搏于氣血則不能温于肌膚使入虛乏勞倦乍卧乍起顏容憔悴食飲不消風冷邪氣而感于肺時受微寒故咳嗽口乾遂覺頭昏百節疼痛榮衛受干風邪流注臟腑須臾頻發時有盜汗寒熱如瘧背膊煩悶四肢不舉沉重着床此則羸勞之候也 又曰婦人因產理不順疲極筋力憂勞心慮致令虛羸喘寒熱如瘧頭痛自汗肢體倦怠咳嗽痰逆腹中絞刺名

產後羸勞

女科五

百十一

曰羸勞薛按前證當扶養正氣為主用六君子湯
加當歸若脾肺氣虛而咳嗽口乾用補中益氣加麥
門五味若因中氣虛而口乾頭暈用補中益氣加蔓
荊子若肝經血虛而肢體作痛用四物參朮若因肝
腎虛弱而自汗盜汗寒熱往來者用六味丸加五味
子若因脾虛血弱肚腹作痛月經不調用八珍湯倍
加白朮若因脾虛血燥皮膚瘙癢用加味道遙散不
抵此證多因脾胃虛弱飲食減少以致諸經疲倦而
作當補脾胃飲食一進精氣生化諸臟有所倚賴其
病自愈矣仍參虛煩發熱方論主治汪一婦產未

滿月因怒氣血流如冰三百方止隨又勞苦四肢無
力睡而汗出日晡潮熱口乾五心如炙諸醫皆用柴
芩薄荷之類其熱愈熾診其脉弦大無力此羸勞也
以四物湯壹兩入胡黃連秦艽青蒿各半錢數服熱
退身涼後以黃連八珍丸一料而安

虛熱

石子湯 療產後虛羸喘乏乍寒乍熱如瘧四肢疼
痛面色痿黃名曰羸勞

豬石子

壹雙去脂膜四破

香豉

一方無此有知母

葱白

切

粳米

當歸

芍藥各貳兩

右咬咀分兩劑每劑用水參升煮取壹小椀去滓

分三服 廣濟無芍藥有人參

增損柴胡湯 見前往來寒熱

豬腰子粥 治羣勞發熱 用豬腰子壹枚去白膜

切作柳葉片以鹽酒拌先用粳米壹合入葱椒煮粥鹽醋和將腰子鋪盤底以熱粥蓋之如作盒生狀空心服

虛寒 人參鼈甲散 治羣勞皆由在產內未滿百日體中

虛損血氣尚弱失於將理或勞動作傷致成羣勞其狀虛羸乍起乍卧飲食不消時有咳嗽頭目昏痛發歇無常夜有盜汗寒熱如瘧背膊拘急沉困

在床服此大效

人參 桂心 當歸 桑寄生

白茯苓 白芍藥 桃仁 麥門冬 去心

熟地黄 甘草 各半 續斷 貳錢 牛膝 柒錢

鼈甲 黃芪 各壹兩

右為細末每服先以豬腎壹對去筋膜以水兩大盞生薑半分棗叁枚煎至壹盞去豬腎薑棗然後入藥末貳錢蔥白叁寸烏梅壹箇荆芥伍穗煎至柒分去滓空心晚食前溫服此藥神妙許仁則療產後日淺久坐視聽言語多或運用氣力

遂覺項膊肢節皮肉痛乍寒乍熱此為蓐勞

豬腎壹雙去脂 當歸去油 芍藥

生薑兩各貳 葱白切 桂心兩各壹

右水捌升煮腎取陸升下藥煮取貳升分溫二服

熟地黄散見前

白茯苓散治蓐勞緣生產日淺久坐多語運動用力致頭目四肢疼痛寒熱如瘧狀宜此

白茯苓兩壹 當歸兩壹 川芎 桂心

白芍藥 黃芪兩壹 人參各半 熟乾地黄兩壹

以咀先以水貳盞入豬腎壹雙去脂 薑片棗 煎壹

盞去三物入藥半兩煎柒分去滓食前分溫三服

黃芪丸往來寒熱

胡氏牡丹散治產後虛羸發熱自汗欲變蓐勞或血氣所搏經候不調或寒熱羸瘦

白芍藥 當歸 五加皮 地骨皮

人參各半 沒藥 桂心各貳 牡丹皮叁錢

右為細末每服貳錢水酒各半盞如不飲酒只用

水壹盞開元錢壹枚麻油蘸之同煎柒分去滓通

口服煎不得攪喫不得吹

黃耆煮散治產後蓐勞肌膚黃瘦面無顏色或憎寒壯熱四肢痠疼心煩頭痛

鼈甲醋炙 黃芪各壹 桂心 當歸炒

桑寄生 白茯苓 白芍藥 人參

熟地黄 麥門冬去心 甘草炙各半兩 牛膝朱錢半

右為細末每服用豬石子壹對去脂膜切破先以水壹盞入薑半分棗叁枚煎至柒分去石子薑棗却下藥伍錢更煎至肆分去滓空心晚食前溫服一二滓併煎

黃芪建中湯 治產後諸虛不足發熱或惡寒腹痛

黃芪炒 肉桂各壹兩 白芍藥炒貳兩 甘草炒柒錢

每服伍錢薑棗水煎服日二三服虛甚者加附子

紫河車丸治勞傷及產後虛弱大効猶大產兒即食

其胞衣故無產疾方見勞

虛羸

產實云產後虛羸者皆由產後虧損血氣所致須當慎起居節飲食六淫七情調養百日庶保無疾若中年及難產者毋論日期必須調養平復方可涉喧否則氣血復傷虛羸之證作矣 薛前證產傷氣血者用八珍湯飲食傷胃者用四君子湯停食傷脾者用六君子湯勞傷元氣者用補中益氣湯若嘔氣覺有藥味者此藥復傷胃也但用四君子湯徐徐少飲以調脾胃若胃氣一健血氣自生諸證自愈矣 丹產後補虛

人參

白朮 各壹錢

黃芩

歸身尾 各伍分

川芎 半兩

陳皮 叁分

右水煎服如有寒加乾薑叁分茯苓壹錢

保命三元湯治產日久虛勞而脉浮大者即小柴胡

合四物也

治產後日久虛勞鍼灸不效者三合散 此四君子四物小柴胡三

方合和是也

白朮

川當歸

芍藥

黃芪

茯苓

熟地黄 各壹兩

柴胡

人參 各壹兩半

黃芩

半夏

甘草 各陸錢

川芎 壹兩

右為粗末每服壹兩水壹鍾半煎服日三

當歸羊肉湯 治產後雖無疾者但覺虛弱兼心腹

痛

肥羊肉

壹斤去脂水壹斗煮取捌升去肉

當歸 伍兩

黃芪

肆兩

生薑

陸兩

右以肉汁煮三味取貳升伍合分為四服若覺惡

露不盡加桂叁兩惡露下多加芎叁兩有寒加茱

萸壹兩有氣加細辛貳兩有熱加生地黄汁貳合

保命治產婦虛勞不能食十全散 即十全大補湯

十全大補湯 治諸臟虧損氣血俱虛惡寒發熱或
自汗盜汗便血吐血或大便不實飲食少思或胸
腹作痛口舌生瘡或耳目不明牙齒不固

人參

白朮

白茯苓

黃芪

當歸

熟地黄酒洗蒸焙

白芍藥炒

川芎各壹錢

肉桂

甘草炙各伍分

右薑棗水煎服

當歸建中湯見前腹痛

雲岐治產後虛損飲食不下四物加建中人參白朮

茯苓主之

療產後太虚心腹急痛血氣上搶心氣息乏補益方

黃芪

白朮

當歸

人參

甘草各貳兩

生薑肆兩

先以白羊肉叁斤去膜水

壹斗玖升煮肉取汁伍升下諸藥者叁升分三服

合勞

大夫產則血氣勞傷臟腑虛弱而風冷客之冷

搏於血氣血氣不能温於肌膚使人虛乏疲頓致羸

損不平復若久不平復風冷入於子臟則胞臟冷使

入無子 薛前證若血氣虛弱用八珍湯血氣虛寒

用十全大補湯胃氣虛弱用補中益氣湯脾氣虛弱

用六君子湯命門火衰用八味丸肝脾血虛用加味

逍遙散肝脾鬱怒用加味歸脾湯
產寶療產後風虛羸瘦勞弱不生肌肉

黃耆各參 當歸各參 芍藥各參 人參各參 桂心

甘草各肆 川芎各肆 生薑各肆 大棗拾貳

右九味水柴升者參升分温參服

療產後虛勞骨節疼痛頭痛汗不出

當歸各貳 人參各貳 生薑各貳 黃芪各兩

淡豉參合 豬腎貳枚 粳米參合 薤白參合

右水壹斗伍升先煮豬腎取陸升下諸藥煮取貳升分爲參服

又方 豬腎壹雙煮入葱豉作臠如常食之

痞悶

郭問產後口乾痞悶者何答產後榮衛大虛血氣未
定食麵太早胃不能消化麵毒結聚於胃腕上熏胸
中是以口乾燥渴心下痞悶醫者不識認爲胸膈壅
滯以藥下之萬不得已但服見現丸則愈 陳無擇
評曰產後口乾痞悶未必只因食麵或產母內積憂
煩外傷燥熱飲食甘肥使口乾痞悶當隨其所因調
之可也心煩宜四物湯去地黃加人參烏梅煎若外
傷燥熱看屬何經當隨經爲治難以備舉飲食所傷
見現丸却能作効 薛前證若宿食停滯用六君枳

產後痞悶

卷五

三

實神麩若因肉食所致更加山查若因魚鱸之類再加陳皮其物既消而仍痞或反作痛作嘔此脾胃受傷用六君子湯或燕酸凌腐加炮薑作瀉更加升麻如不應佐以四神丸或間用補中益氣湯一婦人食角黍煩渴痞悶腹痛大便欲去不去服消導之藥不應飲食日減肌體日瘦半年矣余謂此食積為患用大酒麩炒為末溫酒調服貳錢俄而腹鳴良久仍下粽而愈一婦人食魚鮓腹痛患痢諸藥不應用陳皮白朮等分為末以陳皮湯送下數劑而愈見現丸

薑黃炒

三稜醋炒

萹澄茄

陳皮去白

良薑

人參

蓬莪茂酒炒各等

右為細末用蘿蔔搗爛絞取汁煮麩糊丸如梧子大每服參拾丸蘿蔔湯下白湯亦可

腹脹

郭產後腹脹滿悶嘔吐不定者何益日敗血散於脾
 胃脾受之則不能運化精微而成腹脹胃受之則不
 能受納水穀而生吐逆醫者不識若以尋常治脹止
 吐藥治之病與藥不相干轉更傷動正氣疾愈難治
 但服抵聖湯則愈薛前証若敗血傷於脾胃宜用
 前方若飲食停於脾宜用六君厚朴若飲食傷於
 胃宜用六君子湯大凡損其脾者當節其飲食為
 善一產婦患前証或用抵當湯敗血已下前証益
 甚小腹重墜似欲去後余謂此脾氣虛而下陷用

產後

方和五

百三十一

補中益氣湯加炮姜溫補脾胃重墜如失又用子湯而安

抵聖湯入生姜半兩焙乾水煎方見胎前腹脹○薛氏云此方最宜用之局方平胃散加人參亦可

此方見胎前腹脹○薛氏云此方最宜用之

水腫

郭產後四肢浮腫者敗血乘虛停積循經流入四肢留淫日深却還不得腐壞如冰故令面黃四肢浮腫醫人不識便作水氣治之凡治水多用導水藥極虛入夫產後既虛又以藥虛之是謂重虛往往多致天枉但服小調經散血行腫消則愈陳無擇曰產後浮腫多端有自懷妊腫至產後不退者亦有產後失於將理外感寒暑風濕內則喜怒憂驚血與氣搏留滯經絡氣分血分不可不辨要當隨所因脈證治之宜得其情小調經散治血分固効但力淺難憑不若

吳茱萸湯枳朮湯奪魂散大調經散皆要藥也。又論曰夫產後勞傷血氣腠理虛則為風邪所乘邪搏於氣不得宣越故令虛腫輕浮是邪搏於氣氣腫也。若皮膚如熟李狀則變為水腫氣腫者發汗即愈水腫者利小便差也。紫古如產後風寒在表面目四肢浮腫宜局方七聖丸白湯下日加以利為度。如浮腫至膝喘嗽加木香檳榔倍之謂氣多也。如浮腫又頭痛昏冒加羌活川芎謂風多也。如只浮腫止七聖丸本方服。東垣中滿分消丸雜病用四物湯吞之。丹產後腫必用大補氣血為主少佐以蒼

朮茯苓使水自利。陸前證若寒水侮土宜養脾肺若氣虛浮腫宜益脾胃若水氣浮腫宜補中氣當參雜證本門主治。一產婦飲食少思服消導之劑四肢浮腫余謂中氣不足朝用補中益氣湯夕用六君子湯而愈後因怒腹脹誤服沉香化氣丸吐瀉不止飲食不進小便不利肚腹四肢浮腫用金匱加減腎氣丸而愈。一產婦泄瀉四肢面目浮腫喘促惡寒余謂脾肺虛寒用六君加薑桂而泄瀉愈用補中益氣而脾胃健。杜張宣徽侍寵產後半月忽患浮腫急召產科醫治經半月不差病勢轉劇召杜治之杜

產後水腫
女科五
百三十五

至曰諸醫作何病張曰皆云水氣浮腫杜曰非也且水氣發咳嗽小便澀是也今愛寵小便不澀不作咳嗽惟手足寒乃血藏虛氣塞不通流面生浮腫遂用益血和氣藥治之旬日病去七八經半月全愈所用之藥乃靈苑方牡丹散也其方云治血藏風虛冷今產科家多用此藥治產後諸病如神更名損金湯者是也牡丹散見血暈一婦產後四肢浮腫寒熱往來蓋因敗血流入經絡滲入四肢氣喘咳嗽胸膈不利口吐酸水兩脇疼痛遂用旋覆花湯微汗漸解頻服小調經用澤蘭梗煎湯調下腫氣漸消

行血

大調經散

治產後腫滿喘急煩渴小便不利方見產後

寒熱

小調經散

沒藥

琥珀

桂心

芍藥

當歸

細辛

麝香

各半錢

右為細末每服半錢薑汁溫酒各少許調停服

治產後遍身青腫疼痛及產後血水疾出婦人經驗方

乾漆

大麥蘗

等分

右各為細末以新瓦罐子中鋪一重麥蘗一重乾

產後水腫

大調經散

小調經散

行氣

漆如此填滿用鹽泥固濟火煨通赤放冷研為散

但是產後諸疾熱酒調下貳錢
經云產後肌浮柑皮酒服橘皮為末每服貳錢酒調

白朮湯

治心腹堅大如盤邊如旋盤水飲所作各

曰氣分

枳實 壹兩半 白朮 壹兩

右咬咀每服肆錢水壹盞半煎至柒分去滓溫服

行氣利水

腹中爽即當散也
丹婦人產後浮腫小便少口渴惡寒無力脉皆沉此體虛而有濕熱之積必上焦滿悶宜補中導水行

氣可也

白朮 貳兩半

木通 陸錢

陳皮 壹兩

茯苓 叁錢

右用米煎下與點九貳拾伍丸黃芩為米粥九名與點九亦名清金九

奪魂散 治產後虛腫喘促利小便則愈

生薑 叁兩 白麩 叁兩

大半夏 柒枚

右以生薑汁搜麩裹半夏為七餅子煨焦熟為末

水調壹盞小便利為効

張氏方治產後血虛風腫水腫

澤蘭葉 防已 等分

右為末每服貳錢溫酒調下不飲者醋湯調亦可
漢防已散 此藥虛人戒服

漢防已

緒苓

枳殼

桑白皮

各壹兩

商陸

甘艸

各半錢

右為粗末每服肆錢水壹盞半薑參片煎至柒分
去滓空心溫服

七聖丸

雜病大便不通

加減吳茱萸湯

治婦人臍氣本虛宿挾風冷胸膈

滿痛腹脇絞刺嘔吐惡心飲食減少身面虛浮惡
寒戰慄或泄瀉不止少氣羸困及因生產藏氣暴

便利
治風寒

虛邪冷內勝宿疾轉增

吳茱萸 壹兩半

苦梗

乾薑

甘草

麥門冬

防風

半夏

細辛

當歸

赤茯苓

牡丹皮

桂心

各半兩

右為粗末每服肆錢水壹盞半煎至柒分去滓食
前熱服

金匱加減腎氣丸

方見雜病水腫

加味八物湯 治產後遍身浮腫氣急潮熱

人參

白茯苓

熟地黃

補脾
腎利

產後水腫

水腫

水腫

產後
女科

小懷香 各參錢 白朮

川芎 各肆錢

當歸 白芍藥

香附子 各伍錢

甘草 黃芩

柴胡 各壹錢

右劉散分作六七服每服水壹鍾半薑叁片煎至
柒分空心熱服盡此藥方服調經丸 若肚痛加
延胡索乾漆枳殼 各叁錢 若嘔吐惡心加良薑砂
仁 各貳錢 若手足麻痺加肉桂 壹錢 若咳嗽加
五味子欬冬花杏仁

積聚 血痕即兒枕宜參看

天夫積者陰氣也五臟所生聚者陽氣也六腑所成
皆由飲食不節寒熱不調致五臟之氣積六腑之氣
聚積者痛不離其部聚者其痛無有常處所以然者
積為陰氣陰性沉伏故痛不離其部聚為陽氣陽性
浮動故痛無常處產後血氣傷于臟腑臟腑虛弱為
風冷所乘搏於臟腑與血氣相結故成積聚癥塊也
薛前證乃真氣虧損邪氣乘之况產後得之尤當
固真氣為主若求旦夕之効而攻其邪則速其危矣
當參前雜證積聚諸方論治之 一產婦腹中似有

產後積聚

女科

百二十七

一塊或時作痛而轉動按之不痛面色痿黃痛與皎
白脉浮而濇余謂此肝氣虛而血弱也不信乃用破
血行氣痛益甚轉動無常又認以為血鼈專用破血
驅逐之藥痛攻兩脇肚腹尤甚益信為鼈確服下蟲
等藥去血甚多形氣愈虛肢節間各結小核隱於肉
裏以為鼈子畏藥而走於外余曰肝藏血而養諸筋
此因肝血復損筋涸而攣結耳蓋肢節胸項皆屬肝
膽部分養其脾土補金水以滋肝血則筋自舒遂用
八珍湯逍遙散歸脾湯加減調治而愈一婦月經
不調兩拗腫脹小便澁滯腹中一塊作痛或上攻脇

腹或下攻小腹發熱晡熱惡寒肌膚消瘦飲食無味
殊類瘵證久而不愈余謂肝脾血氣虧損用八珍湯
逍遙散歸脾湯隨證互服而愈

血假

大新產後有血與氣相搏而痛者謂之瘵瘵之言假
也謂其痛浮假無定處也此由風有風冷血氣不治
至產血下則少故致此病也不急治則多成積結妨
害月水輕則否澁重則不通也薛前證乃寒邪乘
客氣血壅結此因氣病而血病也當補養胃氣調和
月經寬緩靜養為善難經云任脉之病男子為疝
女子為瘵聚當參前後各論治之

丹南山婦人年三十八於九月二十三日月經行比
前過後十日得草藥以敗血海為下胎之謀有數滴
血下因此腹痛在小腹下有塊如碗大不可按湯熨
則痛稍定大小便抽痛小便澀大便略下少赤積垢
食不進口略渴發熱此胃氣為草藥所敗加以受傷
之血妄行而不得洩所以為病也

砂仁

甘艸

川芎

黃芩

滑石

牛膝

桃仁

右水酒煎服

芍藥湯

保命

治產後諸積不可攻宜養陰去熱其病自

安

芍藥

黃芩

茯苓各陸兩

右劉散每以半兩水煎溫服日三

丹產後消血塊

滑石

沒藥

血竭

右為細末醋糊丸如惡露不下以五靈脂為細末

麵糊丸白朮湯陳皮湯任下

又方消血塊

香附

桃仁

為末醋糊丸

治血瘕作痛臍下脹滿或月經不行發熱體倦

產後積聚

六十五

七十九

當歸 貳兩

血竭

蒲黃

炒各壹兩半

延胡索

炒壹兩

右為末每服貳錢空心熱酒調下

葛氏方 治證同前

桂心為末每服壹錢空心酒調下

產寶療血痕痛無定處

童便 叁升

生地黄汁

生藕汁 各壹升

生薑汁 叁升

右先煎前三味約三分減一次下薑汁慢火煎如

稀飭每服取壹合暖酒調下

千金療血痕

生乾地黄 壹兩

烏賊魚骨 貳兩

右為細末空心温酒調服貳錢匕

四神散 治產後瘀血不消積聚作塊心腹切痛

川芎

當歸 去蘆

乾薑 炮

赤芍藥 各等分

右為細末每服貳錢食遠用温酒調服

桂心丸 治產後血氣不散積聚成塊上攻心腹或

成寒熱四肢羸瘦煩疼

桂心

當歸

赤芍藥

牡丹皮

沒藥

檳榔 各半兩

產後積聚

女科

百一

青皮

桃仁 去皮尖

鼈甲 酥炙

乾漆 炒烟盡各

三稜 煨

厚朴 製各壹兩

大黃

玄胡索

右為細末煉蜜和丸梧子大每服叁肆拾丸食前用温酒送下

霍亂

大產後霍亂氣血俱傷臟腑虛損或飲食不消觸冒風冷所致陰陽不順清濁相干氣亂於腸胃之間真邪相搏冷熱不調上吐下痢故曰霍亂也經云渴而飲水者五苓散寒多不飲水者理中丸太段虛冷者加附子來復丹亦妙 薛一產婦停食霍亂用藿香正氣散之類已愈後胸腹膨脹飲食稍過即嘔吐或作瀉余謂此脾胃俱虛用六君子湯加木香治之漸愈後因飲食失調兼恚怒患霍亂胸腹大痛手足逆冷用附子散又用八味丸以補土母而康設泥痛無

產後 霍亂

女科 五

百 二

補法而用辛散或用平補之劑必致不起一產婦吐瀉嘔酸面自浮腫此脾氣虛寒先用六君加炮薑為主佐以越鞠丸而嘔酸愈又用補中益氣加茯苓半夏而脾胃康

白朮散 治產後霍亂吐利腹痛煩渴手足逆冷

白朮 橘紅 麥門冬去心

乾薑 人參各壹兩 甘草半兩

為粗末每服肆錢水壹盞生薑伍片煎去滓溫服溫中散 治產後霍亂吐瀉不止

人參 白朮 當歸

草豆蔻仁 乾薑 厚朴壹兩半製

右為粗末每服叁錢水煎服

附子散 治產後霍亂不止手足逆冷

附子炮 白朮 當歸

吳茱萸洗 桂心 人參

丁香 橘紅 甘草各半兩

右為細末每服貳錢粥飲調下不拘時

高良薑散 治產後霍亂吐利腹中疝痛

良薑 當歸 草豆蔻仁

右等分為細末每服貳錢用粥飲調下

產後霍亂

女科五

百五

右二方非真寒不可用

局方參苓白朮散療產後霍亂吐利身熱滯渴者良

方見雜
病泄瀉

若吐逆不受湯藥以伏龍肝細末參錢米湯調下即受

餘詳雜病霍亂門

嘔吐

大夫胃為水穀之海水穀之精以為血氣榮潤臟腑因產則臟腑傷動有時而氣獨盛者則氣乘腸胃腸胃燥澁其氣則逆故嘔逆不下食也 薛前證若因飲食過時用四君子湯飲食過多用六君子湯飲食過時而兼勞役用補中益氣若因飲食停滯用人參養胃湯脾胃氣虛用六君子湯脾胃氣虛寒加炮薑木香寒水侮土用益黃散肝木侮脾土用六君升麻柴胡命門火衰不能生土用八味丸嘔吐泄瀉手足俱冷或肚腹作痛乃陽氣虛寒急用附子理中湯多有

生者 一產婦朝吐痰夜發熱晝夜無寐或用清痰
降火肥體日瘦飲食日少前證愈甚余曰早間吐痰
脾氣虛也夜間發熱肝血虛也晝夜無寐脾血耗也
遂用六君子湯加味道遙散加味歸脾湯以次調理
而痊

開胃散 治產後胃氣不和嘔吐不止全不納食宜

服此

訶子肉 壹兩半

人參 壹兩

甘草 半兩

右三味為細末別以半夏半分生薑壹分薤白貳
柒莖水壹大盞煎至陸分去滓分為兩服

瘡產後嘔逆不止 鄧知縣傳

橘紅 壹兩

半夏麴

甘草 各半兩

霍香 參兩

右為細末每服貳錢水壹錢半薑叁片煎至陸分
溫服無時

治產後更無他疾但多嘔逆不能食

白朮 壹兩貳錢半

生薑 壹兩半

右細切酒水各貳升煎取壹升分叁服

產後嘔逆不已四君子湯加陳皮半夏藿香砂仁

石蓮散 治產後咳逆嘔吐心怔目暈

產後

女科五

五

石蓮子去殼壹兩 白茯苓壹兩

丁香伍錢

右為細末米飲調服參錢無時

內熱嘔吐服前藥不効者以枇杷葉去毛 茅根各伍

錢煎濃湯入蘆根汁半盞和勻服

(Faint bleed-through text from the reverse side)

吃逆

大夫肺主氣五臟六腑俱稟於氣產後則氣血傷臟腑皆損而風冷搏於氣氣則逆上而又脾虛聚冷胃中伏寒因食熱物冷熱氣相衝擊使氣厥而不順則吃逆也脾者主中焦為三焦之關五臟之倉廩貯積水穀若陰陽氣虛使榮衛氣厥逆則致生斯病也經云吃噎者胃寒所生服藥無効者灸期門參壯必愈期門穴乃胃之大絡薛前證屬胃氣虛寒之惡候如用後方未應急投參附湯亦有復生者參附湯見前自注

產後吃逆

女科五

五

丁香散 治產後心煩咳噫不止

丁香

白豆蔻仁

各半兩

伏龍肝

壹兩

右為細末煎桃仁吳茱萸湯調下壹錢如人行五里再服

石蓮散 見嘔吐

產寶療產後吃逆三日不正欲死方

桂心

半兩

薑汁

各合

右同煎取貳合以大火炙手摩背熱時塗藥汁盡

妙

治產後吃逆方

用乾柿壹枚切碎以水壹盞煎至

陸分熱呷之

又方 古壁鏡窠叁肆個水壹小盞煎至半小盞熟

服

羌活散 靈苑

治吃逆

羌活

附子

炮

懷香

炒各半兩

木香

白薑

炮各貳錢半

右五味為末每服貳錢水壹盞鹽壹拾煎拾數沸

熱服一服止

補遺治產後吃逆橘皮湯及大小橘皮湯皆効

右諸方當審寒熱虛實用之如寒者宜丁香薑桂

火上炎者六味地黄加參朮風寒所感者補中益氣
加桔梗紫蘇若瘀血入肺發喘急用二味參蘇飲多
有得生者若兼口鼻起黑或鼻出血急用前飲亦有
得生者然而所患悉因胃氣不足蓋胃為五臟之根
本人身之根蒂胃氣一虛五臟失所百病生焉但患
者多謂腠理不密所致殊不知肺屬辛金生於巳土
亦因土虛不能生金而腠理不密外邪所感其陰火
上炎亦壯土金生腎水以制火為善若逕治其病則
誤矣一產婦咳嗽聲重鼻塞流涕此風寒所感用
參蘇飲一鍾頓愈六七乃與補中益氣加桔梗茯苓

半夏一劑而痊又與六君加黃芪以實其腠理而安
一產婦咳嗽痰盛面赤口乾肉熱晡熱徹作無時
此陰火上炎當補脾腎遂用補中益氣湯六味地黃
丸而愈一產婦咳而腹滿不食涕唾面腫氣逆此
病在胃關於肺用異功散而愈

旋復湯即旋復花湯見喘
○有汗者去麻黃

知母飲治產後惡露上攻流入於肺經咳嗽宜服
此藥若傷風痰嗽却以尋常傷風藥主治

- 知母 貝母 白茯苓
- 人參 各貳錢 杏仁 並生去皮
- 桃仁 杏仁 各壹錢

表 表

右作一服水貳鍾煎至壹鍾食後服

集驗療產後感風傷寒咳嗽多痰唾粘

甘草

苦梗各壹兩半

款冬花壹兩

生麥門冬

生地黄各叁兩

葱白壹握

鼓貳合 舊方無葱白與鼓

右吹咀水貳升煮取捌合去滓食後分兩服

經効療咳嗽多痰唾粘氣急

前胡

五味子

紫苑

貝母各壹兩半

桑白皮

茯苓各貳兩

淡竹葉貳拾片

右吹咀水貳升煎取捌合去滓食後分兩服

療產後咳嗽氣喘

百部根

苦梗各陸分

桑白皮貳拾分

乾百合

赤茯苓各捌分

右吹咀水貳升煮取柒合去滓食後分兩服

自製噲化丸見前雜病咳嗽

方後
右行一

首

甘
生
生
生

目
白

本
法

百
赤

百
苦

熱

式

