

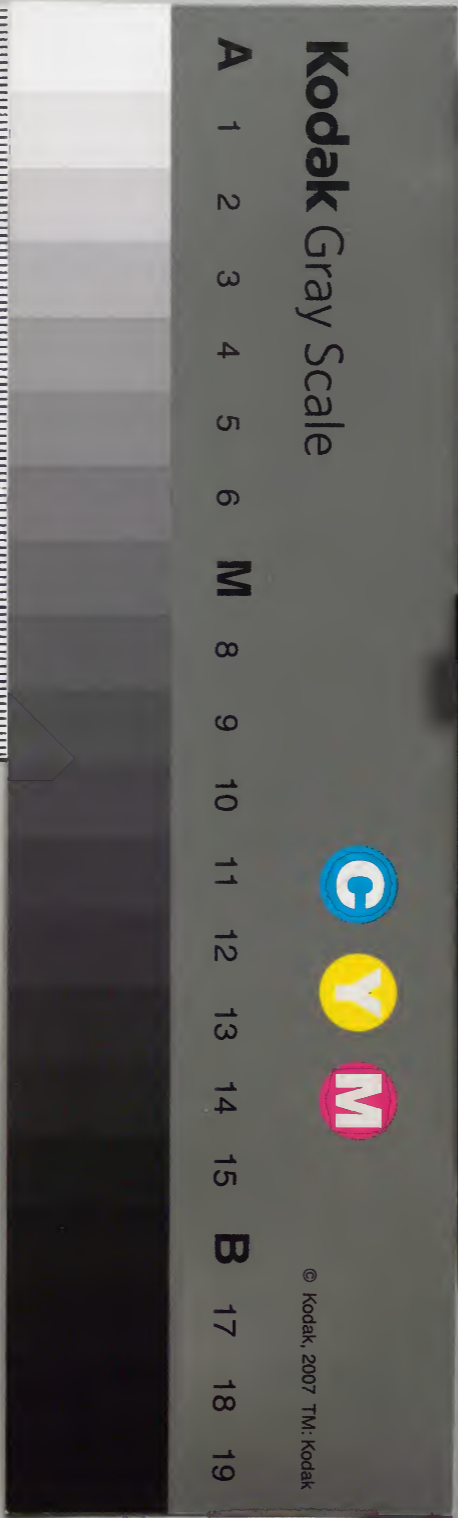
汝南園史

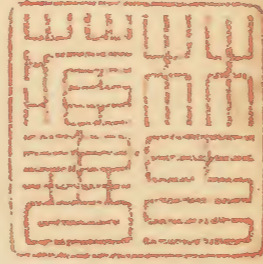
四九

漢書門			
二	六	八	六
五	五	六	
冊	架	函	號

內閣文庫			
三	六	八	六
函	冊	架	號
漢	書		

內閣文庫			
番號	漢	2686	
冊數	8 (3)		
函號	306	288	





汝南圃史卷之四目錄

木果部

枇杷

楊梅

柰

榛

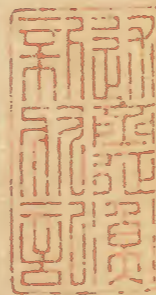
葡萄

銀杏

棗

林檎
蘋果
附

淺草文庫





栗
胡桃



柿

橘

橙

香
椽
附

柚
柑
附

汝南圃史卷之四目錄

汝南圃史卷之四

吳郡周文華含章補次

木果部

枇杷

枇杷葉似琵琶故名一名盧橘唐子西云

枇杷盧橘一也而上林賦曰盧橘夏熟

又曰枇杷檇枊則頭然二物吳曾引張

勃吳錄云建安郡中有橘冬月於樹上

覆裏之至明年春夏色變青黑味尤絕

美魏主花木志云蜀土有給客橙亦名
盧橘乃知枇杷不當冒盧橘之名矣唯
廣人呼盧橘為枇杷遂以枇杷為盧橘
圖經本草曰枇杷木高丈餘葉作驢耳
形背有毛其木陰密枝葉婆婆四時不
凋盛冬開白花至三四月成實故謝瞻
賦云稟金秋之青條抱東陽之和氣肇
寒葩於結霜成炎果乎纖露其作實
如黃梅皮甚薄中核如小栗四月採葉

暴治肺氣止渴疾漳州志云春果已過
夏果未成此果適熟故諺有枇杷黃果
未成此果適熟故諺有枇杷黃果子荒
之說蘇州志云枇杷肉厚味甘或有核
者小如椒故名椒子枇杷春三月宜用
本色接按果經謂此本初接則核小再
接則無核便民圖纂云以核種之即出
待長移栽栽宜用淋過淡灰壅根若澆
糞則葉謝木死

楊梅如褚實有紅紫白三色以五月中熟
圖經本草曰楊梅亦生江嶺南其本若
荔枝而葉細陰厚其實生青熟紅肉在
核上無皮殼核中有仁甚香王薤守會
稽童貫患脚氣或云楊梅仁可療薤獻
五十石因擢待制忠雅云楊梅樹不甚
高大實如彈丸始青中紅終紫味酸而
甜多生包山等處江南佳果也揚州有

楊梅如褚實有紅紫白三色以五月中熟
圖經本草曰楊梅亦生江嶺南其本若
荔枝而葉細陰厚其實生青熟紅肉在
核上無皮殼核中有仁甚香王薤守會
稽童貫患脚氣或云楊梅仁可療薤獻
五十石因擢待制忠雅云楊梅樹不甚
高大實如彈丸始青中紅終紫味酸而
甜多生包山等處江南佳果也揚州有

一種白者土人呼為聖僧梅張司空言
地瘴生楊梅恐非至論吳邑志曰楊梅
為吳中名品出光福山銅坑第一聚塢
次之洞庭所產尤多唯宜醃以行遠其
他蜜漬礬收火燻糖浸皆有法西湖游
覽志曰楊梅諸山多有之而煙霞塢東
墓嶺十八澗泉亭山者肉鬆核小味尤
甜美陶廣人盛稱荔枝無物可比或以
西涼蒲萄當之然總不若吳越楊梅也

柯正平詩云五月楊梅已滿林初疑一
一價千金味方河朔蒲萄重色比瀘南
荔子深則古人已育拳而方之矣便民
圖纂云六月間糞池浸核取出收盒二
月鉏種待長尺許次年三月移栽三四
年後接以別樹生子枝條復栽山地多
畝宿土臘月開溝於根旁高處離四五
尺許以及糞壅之不宜著根每遇兩肥
水滲下則結子肥大楊梅種宜山地平

土雖可移植子小不肥結亦甚少或云
以青石屑拌黃土種之糞以羊矢則盛
又云桑上接楊梅生子不酸樹或生癩
以甘草釘之樹上子則甜結亦少
國書之為其味實與梨同其皮亦
或云熟則味甘小者則酸其皮亦
可煎汁全之其味亦酸其皮亦
味甘其味亦酸其皮亦

柰 林擒 蘋婆

柰俗名花紅晉成帝時三吳女子相與簪
白花望之如素柰謠言天公織女死為
之著服則柰花當白色而南土花紅花
作粉紅黃精鈎吻豈是耳墜耶別有一
種曰林擒一名來禽洪玉父云以其味
甘來衆禽也王右軍有來禽青李帖而
周興嗣所編千字文亦云果珍李柰則
柰與李俱非常品本草曰林擒味酸甘

溫不可多食其樹似柰其形圓亦如柰
陳士奇云此有三種長大者為柰圓者
林檎夏熟小者味澀為枌秋熟本草又
曰柰味苦寒多食令人臃脹病人尤甚
陶隱居云江東乃有而北地最豐皆作
脯不宜入有林檎相似而小亦恐非益
人也齊民要術曰柰有白青赤三種張
掖有白柰酒泉有赤柰西北方多柰家
家作脯數十百斛以為蓄積如收藏棗

栗作柰脯法於柰熟時中破曝乾即成
王氏農書曰柰與林檎形相似也氣味
相近也然柰性寒林檎性溫則有不同
按洛陽花木記林檎之別有六蜜林檎
花紅林檎水林檎金林檎採林檎柰之
別有十蜜柰大柰紅柰兔鬚柰寒越黃
寒越蘋蒲海紅天椒子小椒子今吳下
總名花紅不知林檎與柰何別花紅以
二月開花花如海棠結子至六月中熟

有極大者甘鬆可食吳郡志云蜜林檎
味極甘如蜜雖未大熟亦無酸味本品
中第一北都尤貴之他林檎雖硬大且
甜紅亦有酸味鄉人謂之林檎或曰花
紅林檎皆在蜜林檎之下然則花紅之
名在宋已然矣蘇州志云好事者以枝
頭向陽未熟時剪紙為花鳥貼其上待
紅熟乃去紙則花紋燿燦八盤釘可愛
便民圖纂云花紅將根上發起小條臘

月移栽然此木非接不結接用本色二
月八月皆可接其樹多蟲有蛀蛀屑即
為蟲穴時以鐵線鉤取用百部或杉木
釘塞其竅生毛蟲則以魚腥水澆根或
埋蠶蛾於地下別有金林檎花尤勝而
實比花紅為最小熟亦最遲吳郡志云
金林檎以花為黃紹興間有南京得接
頭至行都禁中接成其花豐腴艷美百
種皆在下風始時折賜一枝唯貴戚諸

王家方得之其後流傳至吳中今所在
園亭皆有此花雖多而貴自若亦須至
八九月始熟是時已無夏果人家亦以
飭盤此花知者以為金林檎而不知者
以為西府海棠也若蘋蒲則出北直山
東等處其味甘香細膩山東通志云林
檎出章丘益都莒亦有之有甘酢二種
甘者早熟酢者差晚又云蘋婆大如柑
橘色青山東多有之亦曰華坡蘋婆夏
初亦未可啖秋深味全別有呼刺賓沙
果皆其類也而形味差減

莖如木蓼葉如柿李色生高丈餘其核
中恣如李生作胡桃味膏燭又美亦可
食嗽漁陽遼代上黨俱饒其枝莖生樵
藝燭明而無煙栽種與栗同按賈說後
一種卽今所謂榛子也爾雅翼曰郊注
云榛似栗而小關中鄜坊甚多然則其
字從秦蓋此意也邶詩曰山有榛云誰
之思西方美人旱麓之詩曰瞻彼旱麓
榛楛濟說者以榛可為贄為文事楛可

為矢為武事是不然榛楛皆用之武事
說文榛木也一曰菽也春秋傳所謂致
師者左射以菽蓋矢之善者傳云女贄
不過榛栗棗修則又兩者皆可用本草
曰榛子味甘平無毒生益氣力寬腸胃
令人不饑健行生遼東山谷樹高丈許
子如小栗軍行食之食之當糧中土亦
有

本草綱目卷之六十四 葡萄
葡萄 漢武帝使張騫至大宛攜歸於
離宮別館盡種之有黃白黑三種圖經
本草云葡萄生隴西五原燉煌山谷今
河東及近京諸郡皆有苗作藤蔓而極
長大成者一本綿亘山谷花極細黃
白色其實有紫白二色而形有圓銳二
種又有無核者七八月熟取其汁可以
釀酒魏文帝詔云醉酒宿醒掩露而食

葡萄

葡萄 漢武帝使張騫至大宛攜歸於
離宮別館盡種之有黃白黑三種圖經
本草云葡萄生隴西五原燉煌山谷今
河東及近京諸郡皆有苗作藤蔓而極
長大成者一本綿亘山谷花極細黃
白色其實有紫白二色而形有圓銳二
種又有無核者七八月熟取其汁可以
釀酒魏文帝詔云醉酒宿醒掩露而食

甘而不餇酸而不酢冷而不寒除煩解
煩他方之果寧有匹者今有二種紫者
名馬乳白者名水晶吳邑志云葡萄熟
時紫黑者漿然其顆不大又難以青紅
江南產終不如此農桑撮要云二月插
葡萄先於去年冬間截取藤枝旺者約
長三尺埋窖於熟糞內候春間樹木萌
芽時取出看有芽生以藤杆蘿蔔內埋
二尺在土中生根畱三五寸在土外苗

長蔓延作架承之須以糞熟肥汁放冷
澆灌三日後以水解之旱則輕鋤根旁
沃以清水至結子時剪去繁葉使受夜
露冬月收藤用草包護二三月間皆可
挿栽癸辛禱識云正月將盡取葡萄枝
長四五尺者卷為小圈令緊先治地令
土肥鬆種之止畱二節在外異時春氣
發動衆萌盡吐而土中之節不能條達
則盡瘁英華於出土之二節不二年成

大棚如棗而多液居家必用云栽葡萄
於棗樹邊於春間鑽棗樹作一竅引葡
萄枝入竅內透出伺二三年其枝長大
塞滿斫去葡萄根托棗爲生其實如棗
復用麝香入其根皮以米泔和黑豆汁
澆更有香味元遺山葡萄酒賦序云劉
光甫爲予言安邑多葡萄而人不知有
釀酒法少日常摘其實拜米炊之釀雖
成而不佳貞祐中鄰里一民家避寇自

山中歸見竹器貯葡萄在空盎中者
枝蒂已乾而汁畱盎中薰然有酒氣飲
之良酒也蓋久而腐敗自然成酒不傳
之秘一相而發之子亦嘗見還自西域
者云大石人絞葡萄漿封而埋之未幾
成酒愈久愈佳有藏至千斛者其說正
與此合岳季方云酉陽雜俎白氏六帖
皆載葡萄由張騫自大宛移來按本草
已具神農九種當塗熄火去麝未遠而

魏文之詔實稱中國名果不言西來自
唐以前無此論乃知大宛之種必與中
國異故博望取之北戍酒泉嘗販胡之
乾名瑣比中國者差小形圓而色正赤
甘美非中國可敵則予所見庶或得之
張芳洲亦有詩聞道乘槎客相攜到漢
庭何緣嘗草日先自入醫經瑣瑣葡萄
形甚細如胡椒大出土魯番性熱可奈
痘疹蓋葡萄之別種甘亦云蒲萄

銀杏

銀杏葉似鴨脚古名鴨脚樹菽園雜記曰
銀杏實如杏而核中有仁可食故曰仁
杏今云銀杏似是而非一名公孫樹言
公種而孫始得食北人稱為白果南人
亦呼之吳俗皆稱靈眼又稱白眼其木
高大多歷年歲或至連抱其木理最細
用作園亭顏額甚雅摹刻名書不失筆
法其花夜開晝落實大如枇杷每一枝

有百十顆八九月熟積而腐之雌取其
核卽銀杏也核白肉青煨熟食之甘香
可人能收小便令不數亦易飽仍有粳
糯之分糯者肥軟香滑粳者不堪食歐
陽公詩云鴨脚生江南名實未相浮絳
囊因入貢銀杏貴中州又云始摘纔三
四歲久子漸多梅聖俞詩云北人見鴨
脚南人見胡桃識內不識外疑若橡栗
韜鴨脚類綠李其名因葉高則知是果

之見重自宋始矣其木有雌雄雄者不
結實瑣碎錄云雄者三稜雌者二稜須
合二種臨地栽之照影卽生或將雌樹
鑿孔以雄木填之無不結實農桑撮要
曰二月於肥地用灰糞種之候長成小
樹次年春分前後移栽栽時連土用草
包或麻纏束方始易活若接卽用木色
此果性寒不宜頻食小兒食多者死或
云食銀杏過毒腹脹連飲冷白酒幾盡

吐出則愈不吐則死
吐則愈不吐則死
吐則愈不吐則死
吐則愈不吐則死
吐則愈不吐則死
吐則愈不吐則死
吐則愈不吐則死
吐則愈不吐則死
吐則愈不吐則死
吐則愈不吐則死

棗

棗樹高二三丈木堅實可刻字勝於梨木
為書坊之用而理極細每刻人物畫像
必需之葉細而有光四五月開細白花
甚香結實長可二寸許亦有上缺下闊
如壺形者八月而熟味甘詩云八月剝
棗是也埤雅云棗實未熟雖擊不落已
熟不擊自墮筆談曰棗與棘相類皆有
刺棗獨生高而少橫枝棘列生痺而成

林以北為別其文皆從束音刺木芒刺也圖經本草曰大棗乾棗也棗生河東今近北州郡皆有而青晉絳州者特佳江南出者堅燥少脂棗之類最多郭璞注爾雅有壺棗云今江東呼棗大而貌上者為壺壺猶瓠也有邊腰棗云子細腰今謂之鹿盧棗有擠白棗云即今棗子白乃熟有臧酸棗云木小實酢者有遵羊棗云實小而圓紫黑色俗呼羊

矢棗楊徹齊棗云未詳有洗大棗云今河東猗氏縣出大如雞卵有糞填棗云未詳有瀝泄苦棗云味苦者有哲無實棗云不著子者有還味棗云還味短味也今園圃皆種蒔之亦不能別其名又其極美者則有水菱棗御棗之類皆不堪八藥肌實輕虛暴服之則枯敗唯青州之種最佳蓋晉絳實大不及青州者之肉厚相傳為樂毅來齊所種又名

樂氏棗按今鮮棗吳越通謂之白蒲棗
其乾者率自河南山東等處來有大棗
紅棗膠棗或蒸或生致或熟而搗去其
皮惟大棗尤多密雲棗核細形小紹興
出南棗甘膩似密雲而形長大南都姚
坊門棗最有名皆棗中之佳品也種法
選味好者春間種之候葉始生而移栽
棗性硬故生晚栽早者生遲也三步一樹行欲相當地不宜
也料欲令牛馬踐履令淨棗性堅強不宜

而下有皮皺將赤味亦不
可全赤久不收則

則實生須淨地堅元旦日出時反斧班
駁槌之名曰嫁棗斫則子萎而落也候
大蠶入簇以杖擊其枝間振去狂花打不
實花繁而成全赤即收收法日日撼而落之
為上而皮梗復有鳥雀啄之患色黃
曬棗法先治地令淨有草菜具布椽於箔
下置棗於箔上以扒聚而復散之一日
中二十度夜仍不聚得霜露氣速成陰
之五六日後別擇去紅軟者上高厨而

暴之厚一尺者已乾雖擇去胎爛者胎薄
○胎者水不乾其未乾者曬暴如法便
雷之徒汚棗民圖募曰棗將根上癸起小條移栽俟
幹如酒鍾大三月終以生子樹貼接之
則結子繁而大昔秦饑應侯請癸五苑
之果蔬橡棗栗以活民孔融為東萊賊
所攻治中左承祖以官棗賦戰士我
太祖高皇帝令民種桑棗不種者有罰亦
以備凶荒之用云爾

栗

栗四月開花其花與他花特異枝間綴花
長二三寸許山人云俟其落收之點火
風雨不滅圖經本草曰栗生山陰今處
處有之而兗州宣州者最勝木極類櫟
花青黃色似胡桃花實有房橐若拳中
子必三五小者若桃李中子唯一二將
熟則罅拆子出凡栗之種類亦多栗房
當心一子謂之栗楔治血尤效果中栗

最有益治腰脚宜生食之仍略暴乾去其木氣惟患風水氣不宜食以其味鹹故也衍義曰栗欲乾莫如曝欲生收莫如潤沙中藏至春末夏初尚如新收小兒不可多食生者難化熟即滯氣隔食生炎往往致病所謂補腎氣者以其味鹹又滯其氣甘爾雅翼云有患足弱者坐栗木下多食之至能起行日用本草云嚼生者塗瘡及菴刺不出吳郡志曰

頂山栗出常熟縣比常栗獨小香味勝絕號麝香囊以其香而軟也微風乾之尤美每歲所出極少土人得數十百枚則以綠囊貯之饋送佳客此栗與朔方易州栗相類但易栗殼多毛頂栗殼瑩淨甘瑣碎錄云栗採實時要得披殘其枝明年益盛又云炒栗須染油手指逐枚揩之則膜不沾肉風栗法曬乾置麻布袋中或竹籃內懸當風處常簸弄之

久之極清甘有風味齊民要術云栗種而不栽栽者雖生尋死栗初熟出殼勿令見風卽於屋內深埋溼土若路遠以常囊盛之停二日以上及見風者則不復生矣至春二月芽生出而種之旣生數年不用掌近凡新栽樹皆然惟栗尤甚十月天寒以草裹之二月乃解便民圖纂云栗臘月及春初將種埋溼土中待長六尺餘移栽二三月間取別樹生

子大者接之尤宜以櫟樹接或云與橄欖同食作梅花香味宋人呼為梅花脯

胡桃

胡桃一名核桃又名羌桃博物志曰張騫使西域還得胡桃實圓而青如銀杏剖之乃得核核內有肉白色肉外有膜黃色有小者大者有脫肉不脫肉者味脆美與榛子相近蓋佳果也圖經本草曰胡桃生北土今陝洛間多有之大株厚葉多陰實亦有房秋冬時熟採之性熟不可多食初張騫植之秦中後漸生東

土本草曰胡桃味甘平無毒食之令人
肥健潤肌黑髮多食利小便能脫人脣
外青皮染髭及帛皆黑其樹皮可染褐
其木春斫皮中出水承取沐頭至黑忠
雅曰力能錮今試以其肉和錢同嚼錢
亦可嚙又曰胡桃入火中燒半紅埋灰
中經三五日不燼山東通志云胡桃出
濟兗青三郡青州者為佳今商賈販鬻
悉從彼焙乾頗能致遠吳中園圃間亦

有之樹亦易長高至三五丈下種可出
數年乃生水雲錄曰種核桃將桃平埋
土中即生若以尖縫向上則水浸仁壞
不生接用本色別有山核桃八閩通志
云山核桃木高數丈葉翠如梧桐其實
堅三輔黃圖謂之萬歲子北戶錄曰山
胡桃皮厚底平狀如檳榔又占卑國出
偏核桃形如半月狀波斯人取食之絕
香美

柿

柿木實根固葉大而肥似山茶葉四月結
 實花綴實勝或紅或黃甘涼可食其品
 不一姑蘇志云柿出常熟東鄉者名海
 門柿出虞山蒂正方形如鞋紅者為方
 蒂柿九月中皮黃即摘下以漸自熟慮
 將熟時有白頭翁來啄如必欲久留樹
 上用箬包裹聞見後錄云種柿有七絕
 一壽二多陰三無鳥巢四無蟲蠹五霜

香美... 柿... 實... 根... 固... 葉... 大... 而... 肥... 似... 山... 茶... 葉... 四... 月... 結...
 實... 花... 綴... 實... 勝... 或... 紅... 或... 黃... 甘... 涼... 可... 食... 其... 品...
 不... 一... 姑... 蘇... 志... 云... 柿... 出... 常... 熟... 東... 鄉... 者... 名... 海...
 門... 柿... 出... 虞... 山... 蒂... 正... 方... 色... 如... 鞋... 紅... 者... 為... 方...
 蒂... 柿... 九... 月... 中... 皮... 黃... 即... 摘... 下... 以... 漸... 自... 熟... 慮...
 將... 熟... 時... 有... 白... 頭... 翁... 來... 啄... 如... 必... 欲... 久... 留... 樹...
 上... 用... 箬... 包... 裹... 聞... 見... 後... 錄... 云... 種... 柿... 有... 七... 絕...
 一... 壽... 二... 多... 陰... 三... 無... 鳥... 巢... 四... 無... 蟲... 蠹... 五... 霜...

葉可愛六嘉實七落葉肥大又柿葉多
蝟而枯葉則潤澤古人取以臨書歸田
錄云唐鄆間多大柿其初生澀堅實如
石凡百十柿以一槓擡置其中亦槓則
紅熟而味極甘食經曰以灰汁漂柿再
三度乾令汁絕著罌中經十日可食瑣
碎錄云红柿摘下未熟每籃置木瓜兩
三枝柿無澀味山東通志云柿餅出青
州柿以大方名蓋肖形也又有名圓蓋

柿者青人取之製為餅漸生霜王氏農
書作柿乾法生柿搗其厚皮捨匾向日
曝乾內於瓮中待柿霜俱出可食甚涼
其霜收之甘涼如蜜可醫口瘡及咽喉
熱積圖經本草曰柿不可與蟬同食令
人腹痛作瀉別有一種檉柿葉毛實青
黑所謂梁王烏檉之柿是也八月收柿
漆每柿子一升搗碎用水半升釀四五
時攪取漆令乾漆水再取亦得可供做

傘之用便民圖纂云冬間下種待長移
栽肥地接用枹柿接及三次則全無核
接桃枝則成金桃今按佳種核自少不
須接然金桃亦別自有種不必枹木接
也

橘 柑 附

牛僧孺幽怪錄有生於橘者摘剖之有四
老人焉其一曰橘中之樂不減高山恨
不能深根固蒂耳由是有橘隱名楚屈
原作離騷其橘頌一章有曰后皇嘉樹
橘采服受命不遷生南國宋謝惠連橘
賦亦曰園有嘉樹橘柚煌煌以是知橘
實佳物昔人所愛慕若此孔安國曰小
曰橘大曰柚郭璞亦云柚以橙而大於

橘温無柚而種橙者少非土所宜也本草載橘柚味辛温無毒主去胸中痰熱利水穀止嘔欬久服通神輕身長年陶隱居云此言橘皮之功若此其實之味甘酸食之多痰無益其說為是隱居不敢輕注本草蓋此類也今橘柑出南中閩粵吳楚在在有之具載圖經譜錄其種極多茲不能盡述姑就所經見者疏其品類一名沙橘錄云取細而甘美之

稱或曰種之沙洲之上地虛而宜於橘故其味持珍其狀魁梧上尖下闊宛似壺形與柑不殊而得橘名皮肉香甜皆可啖風味特遠往時此種絕少今乃盛待葉大如掌遇霜易枯嗅之亦不甚辣與波斯海紅相似而實不同一名波斯橘壅脯如波斯其樹葉形狀悉類沙橘多漿而味苦辟之亦不香近有傳盛氏氏龍泉橘來者以為異嘗之即波斯橘

耳此種江右最多又呼撫州橘一名區
橘姑蘇志云此橘出吳縣村落多種之
以其形區故名今按區橘隨地皆有獨
吳縣諸山所產味甘有極大者皮薄肉
美中可容一指故又名穿心橘宜於早
食久藏則漿少一名蛻花甜枝葉繁碎
形鉅肉甘皮黃如蠟光澤可愛花落後
卽堪啖故得名然亦須霜後味始全美
此果耐久可蓄人多重之姑蘇志云蛻

花甜早紅其品稍下似不盡然一名南
橘枝葉似蛻花甜形狀又類襄橘但色
紅形大皮薄易潰味亦甘美品在襄橘
上一名衢橘產於衢州府之西安縣他
邑皆無形甚鉅皮光色正黃味極甘香
吳下盛行品價增貴性亦易潰取其核
種於他土便不若木產之佳一名襄橘
今園圃多植之種自襄自襄陽傳來故
名然亦有不同者有皮厚而麻形鉅味

美有皮薄而光形小味劣樹皆易植果
亦耐久善藏者二三月出之如新一名
香橘與裏橘相似剖之有一種芳香之
氣味亦甘清自與裏橘不同一名早紅
橘皮黃味酸早熟亦有大如匾橘者一
名貢橘卽今所謂福橘皮薄色紅肉最
甘香本出閩地八郡皆產獨福漳來者
為最上供之餘隨以售人載至吳中藏
貯甚難多致溼爛獨難於無斑痕其價

甚昂往嘗有一枚易數文者近者近吳
縣洞庭有漆硃紅疑卽此種其美而鉅
者遂能亂真由是福橘之價亦頓減矣
一名蜜橘皮薄色黃甘如蜜辟開甚香
其枝條特長衆葉攢之而上圍中最易
辨識亦佳種也然有二種二皮麻味酢
一皮光味甘其品較然一名麻塘南形
似蜜橘其色正黃而有麻點比蜜橘稍
長早熟味甘蜜橘瓤厚此橘瓤薄而漿

尤多性亦易潰一名小沙橘形長皮薄
色綠轉紅柄間腫味甘而清稍淡相
傳為衢橘皆非也其枝葉卷起與南橘
相近而特覺疎朗一名胡瓶橘形長皮
薄其瓢可數也色紅味甘無顆六瓢多
或七瓢核亦甚少此誠佳品又名糖糲
又直呼之為六瓢頭一名胡橘形長皮
薄色紅皮肉相懸氣味鮮美早熟亦可
久藏與貢橘相近一名朱橘又名染血

倍呼籍血塘南皮比支柑尤紅而色光
澤味甘多核子在支柑之上與柑橘相
似一名支柑皮紅而色燥味頗酸枝葉
疎爽籬落間及樽俎上燦然可愛其味
則劣又名猪肝一名黃塘南形小色黃
結子甚繁有一枝而數百實者望之可
愛味酢易潰自衢州來俗名小衢橘亦
必彼產為甘在松江則名椒橘形如蛻
花甜稍大而圓皮色黃澤如蠟衆橘未

熟此種先黃瓢肉厚而味頗酢未為佳品橘錄載有九法一曰種治柑橘宜斤鹵之地凡圃之近塗泥者實大而馨其味尤珍耐久不損名曰塗柑販而遠適者遇塗柑則字售方種時高者畦壟溝以泄水每株相去七八尺歲四鋤之薙盡草冬月以河泥壅其根夏時更溉以糞壤其葉沃而實繁者新為園丁之良二曰始栽取朱欒核洗淨下肥土中一

年而長名曰柑淡其根芟蕪蕪然明年移而疎之又一年禾大如小兒之拳遇春月乃接取諸柑之佳與橘之美者經年向陽之枝以為貼去地尺餘鋸截之剔其皮兩枝對接勿動搖其根揜掘土實其中以防水弱護其外麻束之緩急高下俱得所以候地氣之應接樹之法已載於前是蓋老圃能之工之良者揮斤之間氣質隨宜無不活者過時而不

接則花實復為朱藥人力之存存於造
化每如此三日培植樹高及二三尺許
翦其最下命根以瓦片抵之安於土雜
以肥泥實築之始發生命根不斷則根
逆於上中枝葉乃不茂盛四曰去病木
之病有二癰與蠹是也樹稍久則枝幹
之上苔蘚生焉不去則蔓衍日滋木之
膏液蔭藪而不及枝也故幹老而枯必
用鐵器時刮去之刪其繁枝之不能華

實者以通風日以長新枝木間時有蛀
屑流出必有蟲蠹視其穴以鈎索之仍
用杉木作釘以窒其孔不然則木必受
病日以凋零異時作實未能全美相橘
每先時而黃者皆其受病於中治之不
果故也五曰澆灌園中貴雨暘以時旱
則堅苦而不長雨則暴長而皮多坼或
瓢不實而味淡必溝以泄水俾毋浸其
根方亢陽時抱甕以潤之糞壤以培之

則無枯瘁之患六曰採摘歲當重陽色
未黃時有採之者名曰摘青每載之江
浙間青柑固人所樂得然採之不待其
熟此巧於高者間或然爾及經霜之二
三夕俟盡翦遇大氣晴霽數十輩為群
以小翦就枝間平蒂斫之徑置筐筥中
護之宜謹懼其香霧之裂則易壞霧之
所漸者亦尤畏酒香凡採者竟日不敢
飲七曰收藏採藏之日先淨掃一室蜜

糊之勿使風入布稻藁其間堆柑插於
地上屏遠酒氣旬日一翻揀之遇有微
損即時揀去否則侵損附近者寧屢汰
去以待賣十或僅存五六人有掘地作
坎攀枝之垂者覆之以土至明年盛夏
時開取色味猶新但傷動枝條有妨次
年生意耳八曰製治朱欒作花比柑橘
絕大而香就樹採之用篋香維作片以
錫為小甌每入花一重則入香一重使

花多於香竅花甑之旁以漚汗液用器
盛之炊畢卽撒甑去花以液浸香明日
再蒸凡三換花始暴乾入甕器蜜盛之
他時焚之如在柑林中柑橘并金柑皆
可切瓢去核潰之以蜜絕佳鄉人有用
糖燉橘者謂之藥橘入翁之灰於鼎間
色乃黑可以將遠又橘微損則去皮以
瓢安竈間用火熏之曰熏柑或更置糖
蜜中味亦佳美九曰八藥橘皮最有益

於藥去盡脈則為橘紅青橘為青皮皆
藥之所須者大抵橘皮性溫平下氣止
蘊熱攻痰瘧服久輕身至橘子尤理腰
膝近時難得和實人多植枸橘於籬落
間收其實剖乾之以和藥味與高州之
枳幾逼真矣枸橘又未易多得取未壞
之小者半破之日暴以為枳異方醫者
不能辨用以之治疾亦愈藥貴於愈疾
而已何必辨其真偽耶

柚枝葉扶蘇結實最鉅有如小斗者肉
有紅白二種其紅者味甘酸如楊梅極
有風味近沈雙槐為福州守攜歸吳中
錄其核種之十年乃生形雖偉而味頗
酢白色者不足貴亦可藏至二三月間
以其少故珍之

柑

類亦多其名少異橘錄云凡園之所植
柑之比橘纒十之一二大抵柑之植立
甚難灌溉鋤治少或失時至歲寒霜雪

柑之枝頭治為生意橘則猶故也得非
瓊杯玉笋目昔易闕邗永嘉宰勾君憐
有詩譽其詩曰只須霜一顆壓盡橘千
奴則黃柑位在陸吉之上不待辨可知
一名朱柑又名猪肝又名支柑支紅而
色燥味頗酸枝葉疎爽籬落間樽俎上
燦然可愛入口則劣一名溼柑形鉅而
圓皮黃味甘酸有風韻可以作湯及下
一名乾柑形長皮純綠轉黃比溼柑差

小漿少味淡疑卽古之木柑一名紅柑
一名紅柑皮粗葉大拗之有臭氣比大
香椽枝柯軟弱外黃內紅味甘酸藏之
愈久愈佳一名金柑又名金橘樹本婆
娑葉細如黃楊須接或過枝而生無直
脚者此柑在橘中最細形如彈大其肉
酸而皮味芳香甘美柑橘皆以熟此獨
以皮柑橘皆以四月開花此獨以五六
月柑橘皆以小雪前後採摘此獨俟其

將熟卽採為佳稍遲遇風雨則忠裂味
失矣歸田錄云金橘產於江西以遠難
致都人初不識明道景佑初始與竹子
俱至京師竹子太酸人不甚喜後遂不
至唯金橘清香味美置之樽俎則光彩
的皜如金彈丸誠珍果也都人初不甚
貴後因溫成皇后好食之由是價重京
師或欲久蓄藏置菘豆中可經時不變
云橘性熱而豆性涼故能久也又看一

種牛如金柑出廣東浙江今吾郡最多
形長如牛乳故名香味比圓者稍劣圓
者又名金豆出太倉沙頭者佳

種牛如金柑出廣東浙江今吾郡最多
形長如牛乳故名香味比圓者稍劣圓
者又名金豆出太倉沙頭者佳

橙香椽附

橙木有利而結橙經霜早黃膚澤可愛狀
有似柑但圓正細實又非柑比人喜把
翫之香氣馥馥可以熏袖可以茗鮮可
以漬蜜其種亦異一名蜜橙皮厚而肥
甘香可愛為橙品中第一一名香橙與
蜜橙相並但香橙皮薄味酸形大如柑
其葉亦尖以此為別一名蠟橙即名臭
橙比蜜橙皮鬆味辣止可供蠟及為膏

往時橙橘尚少人皆貴重今蜜橙盛行
且有伐而為薪者矣此種先熟易潰不
堪久藏唯蜜橙可藏至來春二月不壞
一名柑橙比懈橙長大味亦相似又呼
大懈橙肉亦不堪酸然不如蜜橙之佳
或曰皮橙也肉柑也故以柑橙名之
香圓即香椽葉尖長枝間有刺植之近水
易生形長大色正黃清香襲人置之窓
几間頗供清翫肉酢酒闌破之蓋不減

新橙瓢可作湯皮可作丁葉可療病有
大小二種小者香或云皮粗而形大者
乃朱欒非香椽也

汝南圃史卷之四

實者以通風日以長新枝木間時有蛀
屑流出必有蟲蠹視其穴以鈎索之仍
用杉木作釘以塞其孔不然則木必受
病日以凋零異時作實木能全美柑橘
每先時而黃者皆其受病於中治之不
早故也五日澆灌圃中貴雨暘以時旱
則堅苦而不長雨則暴長而皮多折或
熟不實而味淡必溝以泄水俾毋浸其
根方亢陽時抱甕以潤之糞壤以培之

花多於香竅花甌之旁以
盛之炊畢即撒甌去花以液
再蒸凡三換花始暴乾入甕
他時焚之如在柑林中
...

汝南圃史卷之五目錄

水果部

- 荷
- 芡
- 蔗
- 西瓜
- 荔枝
- 菠蘿

汝南圃史卷之五目錄

汝南圃史卷之五

水果部

○荷

爾雅曰荷芙蓉其莖茄其葉蓮其本密其花菡
苞其實蓮其根藕其中菡苞中莖釋曰芙蓉
其總名也別名芙蓉江東人呼荷菡苞蓮葉
也的蓮實也莖中心也郭云莖莖下白藕在
泥中者今江東之呼荷花為芙蓉北方人便

以藕爲荷亦以蓮爲荷蜀人以藕爲茄或用
其母爲花名或用根子爲母葉號北皆名相
錯習俗傳誤失其正體也陸機疏曰蓮青皮
裏白子爲葇葇中有青爲蕙長三分如鈎語
曰若如蕙也埤雅曰荷總名也華葉等名具
衆義故不以知爲周謂之荷也管子曰五沃
之土生蓮古今注曰芙蓉一名荷花生池澤
中實曰蓮花之最秀異者也一名水芝一名
水花有赤白紅紫青黃數種然紅白二色最

多花大者至百葉周子愛蓮說云出淤泥而
不染濯清漣而不妖中通外直不蔓不枝香
遠益清亭亭靜直可遠觀而不可褻翫花之
君子也建昌府志云竝頭蓮近自浙江得種
或竝頭而爛或四面而拱或藁突而臺或紛
糾而綴苗靚歆盈奇態不可名狀卒之秋露
泠泠厭而不落雖經風雨而池上無殷紅委
瓣殆兼牡丹之艷與菊之操矣宋時聚景園
中有繡蓮紅瓣而黃緣結實如節此又花也

奇品也姑蘇志云蓮苗其紅花者實小而甘
其白花者實大而淡花落實出始黃中玄爾
雅翼云苗五月中生生咬脆至秋表皮黑苗
成可食可磨以爲飯輕身益氣令人強健又
可爲藥別有石蓮子衍義曰藕實就蓬中乾
者爲石蓮子本草經云藕實莖味甘平寒無
毒主補中養神益氣力除百疾久服輕身耐
老不饑延陶隱居云莖卽是根宋帝時大官
作血的音苞人削藕皮誤落血中遂解散

不凝由是醫家用藕療血多效埤雅云芙蓉
行藕如竹之行鞭節生一葉一華華葉常偶
生故謂之藕食物本草云產後忌生今惟藕
不忌以其破血也蒸煑熟則開胃補五臟實
下焦蓮子生者動氣脹人熟者良茲宜去心
其葉及房皆破血胎衣不下酒煑服之葉帶
味苦主安胎去惡血留好血血痢煑服之西
湖志云藕出西湖者甘脆爽口與護安村同
匾服者尤佳其花白者香而結藕紅者艷

結蓮國史補曰蘇州進藕其最上者名雙荷
藕又名傷荷藕成云葉甘爲蟲所傷又云欲
長其根故傷其葉蘇州志云藕出吳縣黃山
南蕩者最佳花白者鬆脆且甘卽傷荷藕食
之無滓他產不滿九竅此獨過之以此爲辨
鎮江府志云藕以金壇爲勝花時所取曰花
下藕尤甘脆今吳市所尚唯以高郵者爲貴
較之他藕形色俱別皮斑黃如鐵鏽節短壯
而多漿土人食之不以爲美過江則味愈佳

且久藏不變爾雅翼曰葉可裹物齊節伐梁
以糧運不繼調市人餽軍建康令孔負以麥
屑爲飯荷葉裹之一宿之間得數萬裏癸辛
雜識曰曬荷葉遇雨所著處皆成黑點藏荷
葉則須密室見風則 蛀損不堪用荷葉亦
可行酒魏正始中鄭公愨三伏之際率賓客
避暑歷城取大荷葉盛酒以簪刺葉令與柄
通傳喻之名曰碧筒其後歐陽公在揚州每
暑時宴客於平山堂遣人走邵伯取荷花亦

餘朵以盞盃分插百許盃與客相問過酒行
卽遣妓取一花傳客以次摘其葉盡處則飲
酒水雲錄云採正開荷花置小金盃其中令
歌童捧以行酒客受之左手執花柄右手分
開花瓣以口就飲其馨香風致人過碧筒矣
齊民要術種蓮子法八九月取蓮子堅黑者
於瓦上磨頭令皮薄取堊土作熟泥封之如
三指大長二寸使蒂頭平重磨去尖銳泥乾
時擲於池中重頭沉下自然周正皮薄易生

少時卽出其不磨者皮既堅厚倉卒不能生
也便民圖纂曰二月間取帶泥小藕栽池塘
淺水中不宜深水待茂盛深亦不妨或糞或
豆餅壅之則盛一云用煮酒瓶頭泥栽種瑣
碎錄云種蓮用獵糟少許裏藕種來年花盛
又云種藕法春初掘取三節無損者種入深
泥令到硬土穀雨前種當年有花又云蓮藕
極畏桐油就池中以手拍去荷葉中心滴桐
油數點入其中雖數頃亦盡今人家種盆荷

先用稻管泥椿實其半壅牛糞寸許隔以蘆
蓆置藕秧於上用薄巾淤泥覆之若通潮水
者尤妙或云清明前種花在葉上清明後種
花在葉下

○艾

艾一名艾俗謂之菱角圖經本草曰艾菱實也
處處有之葉浮水面花落實生漸向水中乃
熟實有二種一種四角一種兩角兩角中又
有嫩皮而色紫者謂之浮菱食之尤美江淮
及山東人曝其實以為米可以常糧道家蒸
作粉蜜漬食之以斷穀水果中此物最治病
解丹石毒然性冷不可多食又云多食令人
腹瀉或犯此急煖酒和薑汁飲一兩盞即消

爾雅曰菱蒨據其葉似荇白花實有紫角刺
人一名芰屈到時芰卽此是也亦名薜石說
文云楚謂之芰秦謂之薜若今俗但言菱芰
凡草木書皆不分別惟武陵記云四角三角
曰芰兩角曰菱其花紫色晝合宵炆隨月轉
移猶葵之隨日鏡謂之菱花以其面平先影
所成也爾雅翼云吳楚風俗當菱熟時士女
相與採之故有采菱之歌以相和爲繁華流
蕩之極招魂云涉江采菱發陽阿陽阿者采

菱之曲也風俗通殿堂象東井形刻爲荷菱
荷菱皆水物所以厭火昔人取菱花六觚之
象以爲鏡采菱之風述今尚存山陰志云越
人謂小者爲刺菱巨者爲大菱四角者爲沙
角菱產莫盛於江陰每歲七八月菱舟環集
鑑湖中王翰詩不知湖上菱歌女幾箇春舟
在若耶王十朋風俗賦云有菱歌兮聲悄是
也松江府志云菱湖湖及人家多種之有青
紅二種紅者最早七月初有之名水紅菱稍

蓬而大曰雁來紅曰鸚歌青青而大者曰靛
鮑菱極大者曰蝙蝠菱其最小者曰野菱吳
郡志云折腰菱唐時甚貴之今名腰菱有野
菱家菱二種近世復出靛鮑菱最甘香腰菱
賤矣蘇州志云折腰菱多兩角乾之曰風菱
近又有軟尖花帶二種產長洲顧邑墓實大
而味勝號顧窰蕩唐東嶼詩交游萍苻侶菰
蒲懷玉藏珍似隱儒葉底只因頭角露此生
不得老江湖霏雪錄云吳縣橫涇長洲顧窰

蕩二處所產菱大如拳七八枚可一斤他處
莫及姑蘇志云婁縣菱出崑山之婁縣村如
顧窰蕩而味略減便民圖纂云重陽後收取
菱角用密籃盛浸河內待二三月發芽隨水
深淺將竹削作火通樣式箱在老菱插入水
底若欲加肥用大竹筒通其節灌糞注之水
雲錄云二月種菱先取老菱水泡三日後用
手插入泥中泥欲肥根欲深則茂

遺而久日... 未蘇之... 雲... 蓋... 紫... 夢... 爾... 黃... 萬...

○芡

芡俗名雞頭生葉平鋪水面至秋作房如雞頭
實藏其中圓白如珠蘇子容謂有五穀之甘
可以療饑真佳果也圖經本草曰雞頭初生
雷池今處處有之生水澤中葉大如荷嫩而
有刺俗謂之雞頭盤花下結實其形類雞頭
故名其莖嫩之嫩者名薺蕰人採以為菜茹
七八月採實方言曰北燕謂之葭青徐淮泗
謂之芡南楚江浙之間謂之雞頭本草經一

名雁喙埤雅曰周官籩人加籩之實芟芟粟
脯菱芡取諸水栗脯取諸陸所謂籩豆之實
水陸之品也古今注曰芟一名雁頭一名芟
楊升菴襍著亦以芟爲芟謂芟葉可衣菱葉
不可衣遂引楚辭製芟荷以爲衣爲證恐未
是埤雅引俗云荷花日舒夜斂芟花晝合宵
斂此陰陽之異也爾雅翼則云芟花向日菱
花背日其陰陽不同而損益亦異似與前說
相謬矣本草經曰雞頭實味甘平無毒主濕

痺腰脊膝痛補中除暴疾益精氣強志令耳
目聰明久服輕身不饑耐老神壯梅聖俞詩
云蝟毛蒼蒼磔不死銅盤蠹蠹釘頭生吳雞
鬪敗絳幘碎海蚌扶出珍珠明蘇子由詩云
芟葉初生皴如穀南風吹開輪脫輻紫苞青
刺如蝟毛水面放花波底熟森然亦手初莫
近誰料明珠藏滿腹剖開膏液尚模糊火益
磨聲風雨速清泉活火曾未久滿堂座客分
升掬紛然咀嚼唯恐違勢若群雛方脫粟姑

蘇志云出吳江者殼薄色絲味腴出長洲車
坊者色黃有粳糯之分今崑山出一種皮殼
色皆綠粒大味鮮更勝於吳江便民圖纂云
秋間熟時收取老子包浸水中二三月間撒
淺水內待葉浮面移栽深水每柯離二尺許
先以麻豆籩屑拌勻河河泥種之以蘆插記
處十餘日後每柯用泥三四碗再壅

○蔗

蔗叢生身似竹而實高六七尺及末抽葉似蘆
葉而大長三四尺其莖有節宋神宗問呂惠
卿蔗從蔗何也對曰凡草種之則正生甘蔗
種之則旁生菽園禠記云按六書有諧聲蔗
庶聲庶古遮字非會意也若蔗從蔗為旁生
則鴈鳩蛟蟲亦旁生耶其說近是又名諸蔗
南方草木狀曰諸蔗一名甘蔗交趾所生者
圍數寸長丈餘頗似竹斷而食之見甘八閩

通志云甘蔗取汁曝數日成飴入口消釋被
人謂之石蜜南人云甘蔗可消酒又名于蔗
司馬相如太尊柘漿折朝醒是也秦康六年
扶南國貢諸蔗一文三節自八九月已堪食
收至三四月方酸壞忠雅云其味在根梢以
漸而薄故顧愷之啖蔗自梢至根漸入佳境
春種冬成搗其汁煮之則成黑糖又以黑糖
煮之則成白糖糖之精又成糖霜容齋隨筆
曰糖霜之名唐以前無所見自古食蔗者始

爲蔗漿宋玉所謂腸飴包羔有柘漿是也其
後爲蔗飴孫亮使王門就中藏吏取支州所
獻甘蔗飴是也唐太宗遣使至摩竭陀國取
熬糖法卽詔楊州上諸蔗榨潘如其劇色味
逾於西域然只是今之砂糖蔗之技盡於此
矣不言作霜唯東坡送遂寧僧云涪江與中
泠共此一味水冰盤薦琥珀何似糖霜美黃
魯直答梓州雍熙長老寄糖霜云遠寄蔗霜
知有味勝於崔子水晶鹽正宗掃地從誰說

我舌猶能及鼻尖則遂寧糖霜見於文字實
始二公甘蔗所在皆植獨福唐四明番禺廣
漢遂寧有糖水而遂寧爲冠四郡所產甚微
而顆碎色淺味薄僅比遂之最下者唐大曆
中有鄒和尚者始來小溪之緞山教民以造
霜之法山前後爲蔗田者十之四蔗有四色
曰杜蔗曰西蔗曰荔蔗本草所謂荻蔗也曰
紅蔗本草所謂崑崙蔗也紅蔗止堪生吹荔
蔗可作沙糖西蔗可作霜色淺土不甚貴杜

蔗絲嫩味極厚專用作霜凡蔗最困地力今
年爲蔗田者明年改種五穀以息之凡霜一
甕中品色亦自不同堆壘如假山者爲上團
枝次之甕鑑次之小顆塊又次之沙脚爲下
紫爲上深琥珀次之淺黃又次之淺白爲下
今糖霜率自福建來白如水晶不聞有紫者
豈今法更妙於古耶抑四川自有紫糖霜耶
興化府志云造黑糖法冬月蔗成取而斷之
入碓搗爛用大桶裝貯桶底旁側爲竅每紉

蔗一層以灰薄灑之皆築實及滿用熱湯自
上淋下別用大桶盛之旋取入釜烹煉火候
既足蔗漿漸稠乃取油滓點化之別用大方
盤挹置盤內逐凝結成糖其面光潔如漆其
脚粒粒如砂故又名砂糖每歲正月內煉砂
糖爲白糖其法取乾好砂糖置大釜中烹煉
用鴨卵連青黃攪之使渣滓上浮用鐵笊篩
撤取乾淨看火候足別用兩器上下相承上
曰胡用下曰窩胡用下夫而有窩窩內虛而

底實乃以草塞竅取煉成糖漿置圈中以物
乘熱攪之及冷糖凝定糖油墜入窩中三月
梅雨作乃用赤泥封之約半月後又易封則
糖油盡抽入窩至大小暑月乃破泥取糖其
近上者瑩白近下者稍黑遂曝乾之用木桶
裝貯九月客商販買者畢集其糖油鄉人自
買之玉昭明云砂糖古無白者人亦不知所
以白之之法後有置黑糖於土牆邊牆崩爲
土所壓久而發之悉變成白乃知糖之變白

其妙全在土封殆天啓之人不及是神隱云
十月初收蔗棟節密者連稍葉入窖至來年
二月用猪毛和土犁長溝以蔗臥於溝內鬆
土蓋之候三月間苗出用肥糞或蔗篩壅之
仍去旁邊小苗止畱大苗種蔗惟潮沙之地
爲宜

○西瓜

西瓜蔓生其實圓碧外堅內白味甘冷可止煩
渴其子身溫有紅黃黑白斑數色五代邵陽
李胡嶠陷虜記云嶠於回紇得瓜種以牛糞
結實大如斗以其出自西域故名西瓜松漠
紀聞曰西瓜形如匾蒲而圓也極青翠經歲
則變黃其莖類甜瓜味極甘脆中有汁允清
冷蓋唐以前經傳所云瓜卽今之甜瓜非西
瓜也葉子奇云西瓜元世祖征西域中國始

有種其說則謬陸深豫章謾抄云南昌郡產
西瓜味不佳士人惟利其子以剝仁故江西
瓜仁充贈遺甚盛神仙傳詔青登瓜大如三
斗魁玄表丹裏呈素含紅則古人未必無西
瓜也魏劉楨瓜賦云藍皮蜜裏素肌丹瓤者
此指何物豈本一類而西種特嘉故以得名
姑蘇志載西瓜出吳縣薦福山者曰薦福瓜
出崑山楊莊者曰楊莊瓜圓明村者爲圓明
瓜便民圖纂云清明時於肥地掘坑解瓜子

四粒待芽出移栽栽宜稀澆宜頻蔓短時作
綿兜每朝取螢恐其食蔓迨至蔓長宜用乾
柴就地引之能令多子若拍去餘蔓則極肥
大一云種西瓜須鬆地先一年用稻管泥浸
糞坑中一二月取出曬乾再浸再曬如此四
五次乾之至二月盡每一稻管置瓜種四粒
稀植之瓜極大而甘一云下西瓜種欲密密
則氣力齊易出上俟出分栽澆花雜志云西
瓜最忌移栽必子出本上者可多結又云西

瓜小藤不結實謂之賊藤宜去之用豆餅於
黃昏時覆根上明且去之如此一二次則瓜
甘美
瓜小藤不結實謂之賊藤宜去之用豆餅於
黃昏時覆根上明且去之如此一二次則瓜
甘美

○蕪菁

蕪菁一名烏芋爾雅云芍烏菘一名烏菘吳俗
又名地栗爾雅翼云既名烏菘當是烏好食
之耳本草烏芋二月生葉如芋唐本注云此
草一名槎牙一名茨菰兩者皆非鎮江府志
云茨菰一名燕尾草根如芋或名田酥或名
地栗混而不分總是承訛踵謬不究物理之
故按圖經本草曰烏芋今烏菘也苗似龍鬚
而細正青色根黑如指大皮厚有毛又云食

之厚人腸胃不饑服丹石人尤宜常食爲其
能解毒耳崑山顧武祥作宦粵中將地粟作
粉曬乾從家鄉帶去朝夕食之以解瘴毒又
能濟凶年東觀漢記王莽末南方枯旱民多
餓群入澤中掘鳧茨而食本草衍義曰烏芋
卽今葛臍皮厚色黑肉硬白者謂之猪葛臍
皮薄色淡紫肉軟者謂之羊葛臍正二月人
採食之此二種藥中罕用唯荒歲人多採以
充糧輿化府志云其惟能毀銅取銅錢合鳧

茨食之皆碎姑蘇志云出吳江華林者色紅
味美不能耐久出長洲陳灣村者色黑形大
帶泥藏之可以致遠有白皮者擦小兒花癬
瘡有驗便民圖纂曰正月留種取大而正者
待芽生理泥缸內二三月復移水田中至茂
盛於小暑前分種每柯離尺四五寸冬至前
後起之耘攬與稻同豆餅或糞皆可壅

之也人鵬君不識服非在人之也自當宜為
龍解毒草是山藥武科作宜身中時地
如我之味蘇與歸同到精液黃皆下變
燕錢水最尚食鹽盡附輪之即身有
試將土野到地味之三氏野味中
部自歸野及圖慕日玉腹的野味人而五
帶只燕之草如成草自白及草新不
和莫不請抽天身除朝野味取志
芝草之草野故燕志和成野味和
芝草之草野故燕志和成野味和

○茨菰

茨菰一名剪刀草與荔臍根皆著土中可食然
荔臍外紅黃而中白味甘茨菰則內外皆白
味稍劣不可生啖荔臍葉細茨菰葉粗判然
二物而說者多溷之姑蘇志直以茨菰為烏
芋蓋承本草之誤殊不知烏芋之名止可加
於荔臍以其色黑也茨菰正白豈得言烏圖
經本草曰剪刀草生江湖及京東近水河溝
沙磧中味甘微苦寒無毒葉如剪刀形莖

似嫩蒲又似三稜苗甚軟其色深青綠每叢
十餘莖內抽出一兩莖上分枝開小白花四
瓣葉深黃色根大者如杏小者如杏核色白
而莖滑五六月採葉正二月採根一名慈
菘一名白地栗一名河鳧菘土人爛搗其莖
葉如泥塗傅諸惡瘡腫及小兒游癩丹毒其
腫立消四明郡志曰菘菘葉有兩歧如燕尾
而大曰花三出一莖十二實農桑撮要曰三
月種菘菘先掘深坑用蘆席鋪墊排菘菘於

上用泥覆水浸之便民圖纂曰臘月間取
嫩芽插於水田來年四五月如插秧法種之
每柯離尺五許田最宜肥

