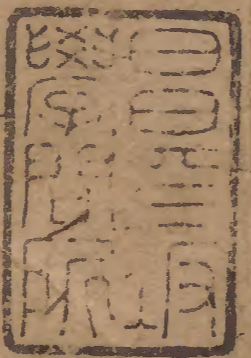


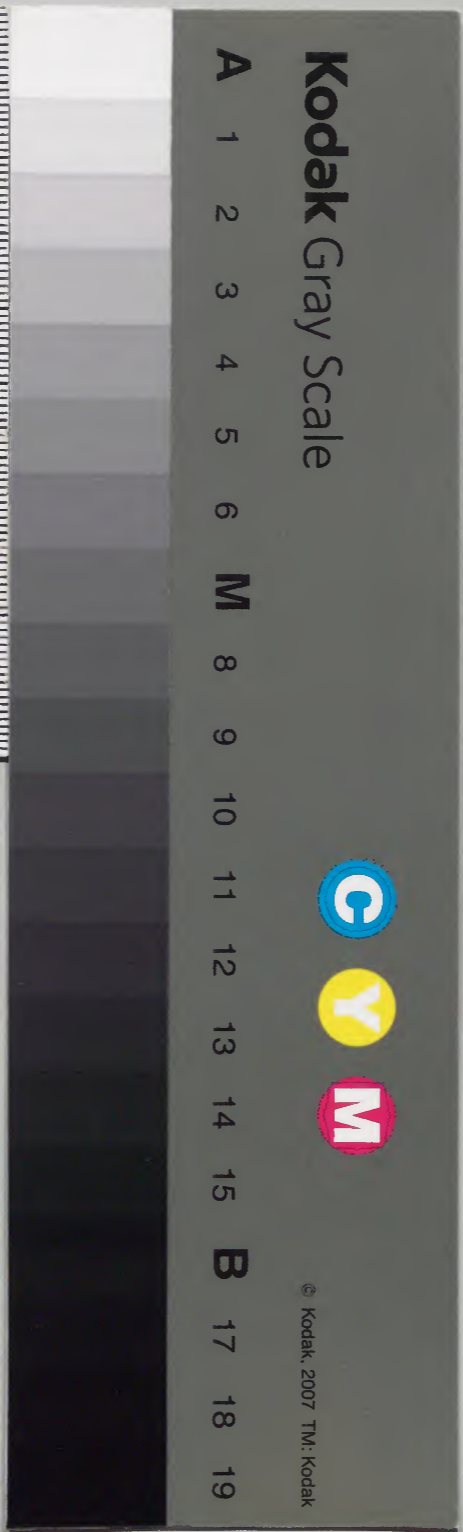
学海 六十九之七十二



内閣文庫	漢書
三〇六	類
八〇	冊
一五三函	架

内閣文庫	漢書
三〇六	類
八〇	冊
一五三函	架

内閣文庫	
番號	漢 3006
冊數	80 (27)
函號	367 85



學海君道部卷之六十九

淺草文庫

世系類六十

列國譜系十五

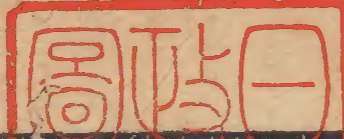
唐封篇三

功臣王侯章

汾陽忠武王郭子儀華州鄭人以武舉異等補左衛長史累遷朔方節度使至德二載以功加司徒封代國公食邑千戶寶應元年進令封代宗即位加實戶七百德宗即位歷拜太尉中書令增實封通前

二千戶建中二年卒

代國孝公郭曜子儀長子初推子儀功封太原郡公子儀卒嗣代公食二千戶歷太子少保建中三年卒



趙國公郭晞子儀第三子以騎射從征伐有功歷太子賓客累封代國公郭曖子儀第六子以太常主簿尚昇平公主封清源縣侯賜實封五千戶貞元三年嗣代國公卒子鑄嗣

太原公郭縱曖第三子尚漢陽公主為駙馬都尉順宗時拜右金吾大將軍封穆宗時改太子詹事卒

太原公郭仲文曖次子釗之子也釗為西川節度使太常卿卒開成二年詔仲文嗣太原公尋以冒嫡奪爵嫡弟仲詞嗣

初國公郭曙子儀第七子代宗朝累官司農卿從德宗幸奉天還京封

臨淮武穆王李光弼營州柳城人父楷落本契丹酋長武后時入朝累官左羽林大將軍封薊郡公卒謚忠烈光弼以郎將襲父封累遷

朔方節度使至德二年封鄭國公食實戶八百以禽安太清進食實戶一千五百寶應元年進今封廣德元年以平浙東功增實封戶二千二年卒

涼國公李光進光弼弟初為房瑄裨將代宗即位封

安邊王郝廷玉驍勇善格鬪為光弼愛將及保河陽禽徐璜玉功為多累進今封歷秦州刺史卒

臨川王李國臣河西人本姓安以健鬪為朔方將賜姓李從李光弼守河陽累進今封大曆八年歷鹽州刺史卒

昌化王白孝德安西胡人以勇力事李光弼為偏將累功封歷邠寧節度使大曆十四年遷太子少傅卒

南陽王白元光其先突厥人父道生歷寧朔州刺史元光初隸本軍

為先鋒將從李光弼有功累封歷靈武留後貞元二年卒

靜戎王陳利貞范陽人初為平盧將從李光弼戰功累封歷汝州防禦使卒

上谷王侯仲莊蔚州人為李光弼先鋒將累功封歷興元防禦使卒
平原王柏良器魏州人父造以獲嘉令死祿山之難乃學擊劍欲報賊父友王奐薦之李光弼授郎將累功封歷左衛大將軍卒

昌化王烏承玘張掖人開元中與族兄承恩皆為平盧先鋒安祿山反史思明守范陽承玘勸之歸朝肅宗使承恩與承玘謀殺思明不克承恩死承玘奔李光弼表為冠軍將軍封歷不嶺軍使久之移疾還京師卒子重胤

金城忠獻王辛雲京金城人客籍京兆世為將家雲京從軍積功遷特進太常卿史思明以破史思明功封大曆三年歷拜檢校左僕射卒

晉昌王辛雲杲雲京從弟初以策于朔方節度知名後從李光弼力戰功肅宗召為英武軍使代宗立封肅國公遷左金吾衛大將軍進今封

大寧王僕固懷恩鐵勒人以裨將從郭子儀累功為朔方節度副使乾元二年封貞元中叛誅

信都王田神功南宮人天寶末為縣史累功遷淄青節度使封郡公以平史朝義功進今封歷加太子太師大曆八年卒

武威忠勇王李嗣業高陵人開元中從安西都護來曜捕虜功署校尉後應募安西軍中累功至朔方節度使至德六年從郭子儀收復

兩京功封虢國公食實封二百戶乾元元年卒追贈王爵子佐國嗣公爵

霍國武烈公王思禮高麗人入居營州父虔威為朔方軍將以習戰聞思禮少從軍隨王忠嗣至河西累功至行營兵馬使從平京師功封食實戶五百歷司空河陽節度使上元二年卒

涼國昭武公李抱玉本安興貴曾孫世居河西善養馬李光弼引為裨校累戰功多封樂城縣公代宗立進封武威郡王懇辭王爵徙今封歷三鎮節度使同平章事大曆二年卒

義陽王李抱真抱玉從弟抱玉屬以軍事授汾州別駕歷昭義節度使封倪國公興元元年進今封加同平章事貞元初加檢校司空實封六百戶卒

霍國公令狐彰富平人其先自燉煌內徙父滯為世善吏始尉范陽通民家女生彰罷歸留彰母所既長以善射事安祿山為郎將祿山滅從史思明使屯滑臺以地內附遂入朝拜魏博節度使河朔平錄功封建中四年以罪貶施州別駕卒

岐國公魯炆薊人以蔭補羽林長哥舒翰引為別奏累功封金鄉公歷山南節度使以控扼勳進今封食實戶二百乾元二年與史思明戰安陽炆中流矢輒奔故諸軍皆潰炆羞惴仰藥死

穎國公來瑱邠州永壽人父曜起卒伍歷四鎮節度使瑱從父職立功累遷淮西節度使收復兩京與魯炆同封食實戶二百乾元三年為山南節度使裴茂忌之徙鎮淮西代宗即位復還舊鎮潛令裴茂圖之茂敗瑱執送京師賜死瑱入朝謝罪代宗拜同平章事使歸鎮

中官程元振誣構之寶應二年賜死

韓國文貞公苗晉卿壺關人世以儒素稱祖夔高道不仕父殆庶官至龍門縣丞早卒晉卿擢進士第開元中累遷吏部侍郎天寶三載改憲部尚書致仕肅宗至鳳翔召拜左相既收兩京以功封食實戶五百後以太保致仕永泰元年卒

冀國公裴冕河東人天寶初以門蔭再遷渭南縣尉累遷河西行軍司馬玄宗幸蜀授御史中丞於靈武勸進肅宗卽位以定策功遷同平章事兩京平以功封食實戶五百出為西川節度使代宗立召為左僕射大曆四年十二月卒

鄴國公崔光遠系出博陵後徙靈昌祖敬嗣為房州刺史光遠起家唐安令累遷京兆尹安祿山反玄宗奔蜀光遠趨靈武肅宗復授京兆尹以扈從擊賊功封食實戶二百乾元元年為魏州節度使棄城奔京師赦為太子少保累徙鎮劔南以不戢士卒監軍按其罪以憂卒

趙國忠襄公崔圓武城人後魏左僕射亮之後父景暉官至大理評事圓少孤貧以鈐謀射策甲科授執戟累遷蜀郡司馬劔南節度玄宗入蜀拜同平章事遣赴靈武肅宗還京以功拜中書令封食實戶五百明年留守東都相州之敗圓棄城奔襄陽削封尋起歷檢校左僕射知省事大曆三年卒

張國德公李麟裔出懿祖於屬最疏父濬歷劔南節度使卒謚曰誠麟以父蔭補參軍歷國子祭酒封渭源縣男玄宗入蜀麟走見帝拜同平章事扈從還京進今封李輔國忌之罷為太子少傅乾元二年

卒

梁國公李峴吳王恪孫也天寶時累遷京兆尹出爲零陵太守至德初復召爲京兆尹封乾元二年拜同平章事代宗立改荆南節度使清河公房瑄河南人父融武后時爲平章事瑄以蔭補弘文生以獻封禪書授校書郎歷憲部侍郎從玄宗入蜀拜同平章事奉使至靈武勸進從還京師策勳進封出歷晉州刺史廣德元年卒

平原公張鎬博州人天寶末楊國忠薦之拜左拾遺從玄宗入蜀遣赴靈武肅宗拜同平章事兼淮南都統及收復兩京以功封尋爲宦官所構累貶辰州司戶代宗卽累遷觀察使廣德二年卒

南陽敬公鄧景山曹州人本以文吏進至德元年累遷清南節度使討劉展敗奔壽州展平景山累遷太原尹封寶應元年爲其將所殺涇昌忠肅伯呂諲河東人少孤貧開元末入京師第進士乾元二年歷拜同平章事累封

右肅宗時封

扶風武王馬璘扶風人漢馬援之後少孤流蕩無業所開元末挾策從安西節度府以奇勞累遷金吾衛將軍從李光弼破史朝義擢四鎮節度使大曆八年以破吐蕃功檢校右僕射明年入朝求知省事封十一年卒於軍

城陽王衛伯玉史失其系天寶中以武力從安西府積勞至員外將軍歷四鎮節度使以破史朝義功封河東郡公廣德元年拜荆南節度使進今封大曆十一年歸京師卒

西平忠武王李晟臨洮人祖思恭父欽世居隴右爲裨將晟生數歲

而孤晟以騎射從軍補列將大曆二年以破吐蕃功封合川郡王畱
居宿衛為神策都將建中三年以攻魏州功實封百戶朱泚之亂德
宗出奔晟以援兵破賊益實封三百戶賊平拜司徒太尉中書令改
今封食實封至一千五百戶貞元九年八月卒十子皆歷顯官

涼國公李愬晟第八子初以父蔭起家授協律郎累功遷節度使
元和十二年封食邑三千戶實封五百長慶元年卒

涼國公李聽晟第十子初以父蔭授協律郎功遷節度使太和二
年以討李同捷功封歷河中尹開成四年以疾求代除太子太保
卒

臨晉王李忠勇為劍南麾下將寶應元年劍南狂賊徐之道反亂忠
勇為麾下將之道尋為忠勇所殺劍南州縣盡平

交河王劉希暹史失其籍為神策軍都虞侯

同谷王李守泰 高平王楊通達

宣城王孫獻心 遂寧王段子英以上五王俱永泰元年封

感義王姚懷為華州牙將永泰元年以斬周智光功封

永化王李延俊功封同前

陽城王王廷俊

狄道王李令德為都虞侯試殿中監

順 王劉神藻為步軍使試太常卿

隣山王許皎為都押衙試太常卿以上四王俱永泰九年九月封並賜實封五千戶

冀國公路嗣恭三原人始名劍客以世蔭為鄴尉累功歷嶺南節度
使大曆八年封德宗立陰賊宰相楊炎得拜兵部尚書東都觀察使

卒

襄陽靖王路應嗣恭子以蔭爲著作郎貞元初出爲虔州刺史詔嗣父封德宗時以嗣恭與李泌有恩卽遷宣州觀察使封元和六年卒

汧國貞簡公李勉鄭惠王元懿曾孫父擇言爲州刺史封安德郡公勉起家開封尉從肅宗於靈武歷嶺南節度使代宗時封德宗立拜同平章事俄爲都統貞元初以太子太師罷卒

趙國公魏少遊鉅鹿人以吏幹稱天寶累遷轉運副使肅宗幸靈武以繕治宮室除左司郎中兩京平封鉅鹿縣侯大曆二年爲江西觀察使進封

魯郡文忠公顏真卿琅邪人其先出於邾武公字顏遂以顏爲氏多仕魯爲卿大夫孔門達者七十二人顏氏有八魏世有顏裴盛歷青徐二州刺史關內侯始自魯居于琅邪臨沂孝悌里生廣陵太守欽封葛繹子謚貞欽生侍中含封西平侯謚靖含生髦嗣侯謚定髦生絢嗣侯絃生宣城太守靖之傳巴陵太守騰之叅軍炳之齊御史中丞見遠梁叅軍協北齊黃門侍郎之推隋司經校書思魯校書郎勒禮曹王侍讀昭甫真卿之祖也昭甫二子長曰元孫生杲卿爲常山太守死安祿山之難謚曰忠節次曰某玄宗時拜薛王友是生真卿開元中舉進士甲科歷光祿大夫行吏部尚書上柱國封魯郡開國公德宗嘗幸希烈反使真卿宣慰興元元年爲希烈所害

顏魯公碑後云建庶元年歲次庚申秋七月癸亥朔鑄畢八月己未真卿蒙恩遷太子少傅冬十月壬子男頽封沂水縣男碩

新泰縣男姪男項 縣男頌費縣男頌鄒縣男微軀官階勳爵並
至二品子姪八人受封無功無能叨竊至此子孫敬之哉

卮言曰中唐之世大將名臣子孫無不歷顯秩膺封爵者其詳
史傳莫系矣而問見於別傳文集中大率子男之封亦不能盡
錄錄忠賢之世以見其槩云

琅邪公王難得沂州臨沂人父思敬少隸軍試太子賓客難得以騎
射為河源軍使累授金吾將軍歷英武軍使從郭子儀攻相州累功
封寶應二年卒

太原公王用難得子子顏之子也子顏女為莊憲太后元和元年
封

渤海忠侯高適渤海菑人父從文為韶州長史適以薦舉有道科解
褐封丘尉歷西川節度使廣德元年召還為左散騎常侍封永泰元
年卒

河間公邢君牙樂壽人少從幽薊平盧軍以戰功歷郎將吐蕃犯京
師代宗出奔以扈從功封德宗時歷鳳翔節度使卒

河內公常袞京兆人天寶末及進士第大曆中歷拜同平章事封德
宗即位以罪貶潮州刺史建中初起為福建觀察使卒

姑臧恭伯李揆系出隴西為冠族去客滎陽祖玄道為文學館學士
父成裕秘書監揆開元末擢進士大曆中拜同平章事封

晉陵懿公蕭昕梁鄱陽王恢七世孫世居河南冉中博學宏詞科調
壽安尉累遷工部尚書封晉陵侯從德宗至奉天進今封久之以太
子少師致仕卒

右代宗時封

張掖忠烈王段秀實汧陽人祖達左衛中郎父行琛洮州司馬秀實初為安西府別將歷四鎮節度使德宗即位加檢校禮部尚書封除司農卿建中四年朱泚反秀實死之

安定王馮河清京兆人始隸郭子儀以戰多拜左衛大將軍德宗走奏天河清以功拜涇原節度使封興元元年為其將田希鑒所殺北平莊武王馬燧系出右扶風徙為汝州郟城人父季龍仕至嵐州刺史安祿山反使賈循守范陽燧說循舉兵據范陽循不時決被殺燧走魏李抱玉署為趙城尉累功至河陽節度使建中二年封幽國公討田悅於魏州破之拜同平章事進今封歷加司徒兼侍中貞元九年卒

寧朔王渾釋之本鐵勒九姓之渾部也世為臯蘭都督釋之以才武從朔方軍積戰多封歷開府儀同三司試太常卿廣德中與吐蕃戰沒

咸寧忠武王渾瑊釋之子也少隨父防秋以跳盪功署折衝果毅歷同平章事節度副元帥封樓煩郡王實封戶八百興元元年以平朱泚功徙今封貞元四年進檢校司徒兼中書令十五年卒

樂賓王劉海濱彭城人為涇原兵馬將累功兼御史中丞劉文喜之叛海濱與其子光國奏請誅之論功封食百戶

五原王劉光國海濱子以誅劉文喜功封

咸寧王戴休顏夏州人家世尚武郭子儀引為大將諭平党項羌以安河曲試太常卿封濟陰郡公尋以城邠州功進今封朱泚反率兵

赴行在賜實戶二百泚平進戶四百拜左龍武統軍卒

東陽王戴休璿休顏弟歷開府儀同三司封

彭城公戴休晏休顏季弟歷輔國大將軍封

武康莊威王李元諒安息人本安氏少爲宦官駱奉先養息冒姓駱以宿衛積勞試太子詹事李懷讓節度鎮國署奏以自副德宗奔奉天元諒以破賊功爲節度使封朱泚平賜實封戶五百貞元三年賜姓李更名爲隴右節度使卒

南充王伊慎兗州人善騎射始爲果毅累遷江州別駕從李希烈平梁崇義希烈愛其材欲縻之慎以計遁歸希烈反從曹王臯討破之錄功封憲宗時歷檢校尚書右僕射兼右衛上將軍元和六年卒

丹陽靈王朱忠亮浚儀人初事薛嵩爲將大曆中詔鎮普潤縣朱泚之亂率騎奔奉天德宗嘉之錄功封憲宗卽位歷加檢校工部尚書涇原節度使元和八年改封卒

渤海王高固高祖侃爲安東都護固生微賤爲叔父所賣轉爲渾瑊家奴號曰黃岑少隨瑊從戎於朔方德宗幸奉天以破賊功封

保定王郝玘不記其鄉里貞元中爲臨涇鎮將累遷節度使十三年以破西蕃功封徙慶州刺史卒

忠義節王裴玢京兆人五代祖踈勒國王綽武德中來朝封天山郡公德宗因留闕下遂爲京兆人德宗幸奉天以戰功進今封歷山南西道節度使元和七年卒

南川王劉昌開封人天寶末以騎射從張介然討安祿山授果毅貞元三年累遷涇原節度使七年以城平涼扞禦功封十五年加檢校

右僕射詔赴京師未行卒

晉昌王曲環安色人客隴右天寶中以騎射從哥舒翰破吐蕃授果毅別將歷金吾大將軍建中時豫討涇州劉文喜功封又以討李希烈功賜實封三百戶歷陳許節度使貞元十五年卒

同昌敬王王虔休汝州梁人少以材武名李抱真以弊招之授兵馬使抱真討河北戰臨洛虔休以功多封實封五十戶遷昭義節度使卒

南康忠武王韋臯京兆人大曆初以建陵挽郎補華州叅軍貞元初累遷劍南西川節度使十七年以擒莽熱功封順宗卽位加檢校太尉卒

朝陽王李洧平盧節度使正巳從父兄也正巳用爲徐州刺史正巳死子納犯宋州洧以其州歸順加御史大夫封食實戶二百進檢校戶部尚書卒

開郡王李芄趙郡人解褐上邽主薄德宗初累遷河陽節度使與馬燧等破田悅於洹水以功累封實封百戶興元初檢校右僕射以疾罷貞元元年卒

武威王李澄襄平人隋蒲山公寬之後也居京兆父鎬清江太守澄以武藝爲偏將歷滑州刺史李希烈反澄以城降興元元年澄遣間使奉表詣行在德宗嘉之授汴滑節度使拒希烈於陳州加檢校兵部尚書封賜實封戶五百貞元二年卒

馮翊王尚可孤東部鮮卑宇文之別種也世居松漠之間天寶末歸國隸安祿山後事史思明上元中歸順累遷神策大將魚朝恩愛之

俾爲養子奏姓魚氏名智德以禁兵鎮武功十餘年朝恩死賜可孤姓李氏名嘉勳建中四年李希烈反以爲應援淮西使仍復本姓名興元元年從李晟等收復京城以功封增色通前八百戶寶封二百戶

武威王賈隱林滑州牙將也建中初爲本軍兵馬使令率兵宿衛朱泚之亂扈從至奉天以破賊功封累官至右散騎常侍卒賜其家寶封三百戶

餘姚王杜希全醴泉人少從軍爲郭子儀裨將積功至朔方節度使德宗居奉天以赴難功加檢校戶部尚書從幸梁州還京師錄功封爲夏綏節度使貞元十年卒

武安王李惟簡史失其籍人爲禁軍將軍興元元年封

馮翊忠穆王嚴震梓州鹽亭人本農家子至德乾元中數出質

歷與鳳二州團練使建中時劔南黜陟使韋楨狀震治行爲山南第一治鳳十四年封勛國公遷山南西道節度使李懷光反德宗奔駱谷以扞衛功進今封實封二百戶德宗至興元用震爲尹加實封二百戶久之進同平章事貞元十五年卒

郢國肅公韋倫系出京兆父光乘在玄宗時爲朔方節度使倫以蔭調藍田尉累遷山南東道節度使代宗時貶信州司馬斥棄十年客豫章德宗卽位擢太常卿兼御史大夫盧杞惡之改太子少保從幸奉天杞敗進太子少師累進今封致仕

魏國元靖公賈耽南皮人以兩經登第授臨清尉歷遷數鎮節度使貞元九年徵爲右僕射同平章事以所撰海內華夷圖獻優詔答之

累進今封順宗即位檢校司空永貞元年卒

東海平公徐甲京兆人擢進士第累遷嶺南節度封

高平景公郝士美金鄉人父純舉進士至集賢殿學士士美起家陽

翟丞累遷檢校右散騎常侍以軍功封歷檢校刑部尚書忠武節度

使卒

東海宣公鮑防襄陽人少孤寡及進士第歷左散騎常侍德宗幸奉

天封以工部尚書致仕卒

鄴縣侯李泌魏八柱國弼之世孫徙居京兆開元中泌以奇童召試

得待詔翰林肅宗時為行軍司馬代宗時歷遷杭州刺史德宗在奉

天召赴行在貞元三年拜同平章事封五年卒

右德宗時封

南平威武王高崇文其先自渤海徙幽州崇文少籍平盧軍積功至

金吾將軍以破吐蕃功封渤海郡王累遷東川節度使元和元年以

擒劉闢功徙今封歷加同平章事充京西都統元和四年卒

感義王高霞寓范陽人少以才畧見知高崇文檄任軍職以擒劉闢

功封歷邠寧節度使右金吾大將軍寶歷中卒

定襄王閻巨源人歷振武軍節度使元和二年封

陳留王曹華楚丘人初為宣武牙將累遷寧州刺史從烏重胤討吳

元濟以功封歷拜檢校右僕射徙鎮義成軍卒

邠國宣獻公杜黃裳萬年人擢進士第又中宏辭順宗即位拜同平

章事憲宗即位進檢校司空為河中節度使元和二年封三年卒

岐國安簡公杜佑萬年人父希望開元中歷鴻臚卿恒州刺史佑以

蔭補剡縣丞德宗時歷節度使同平章事德宗崩攝冢宰順宗崩又攝冢宰憲宗即位拜司徒元和二年累進今封七年以太保致仕卒晉國文忠公裴度聞喜人貞元初擢進士第以宏辭補校書郎元和十二年累拜平章事以平蔡策勳累進今封食邑三千戶穆宗即位進檢校司空文宗即位賜實封戶三百開成二年復為河東節度使三年以疾旬還東都拜中書令卒子識以大理卿襲晉國公半封為涇原節度使進右僕射卒謚曰昭

河東公裴諗度子以蔭起家累遷至太子少師封黃巢之亂迫以爲官不從遇害

邠國懿穆公烏重胤河東將承玘子也少為潞牙將以討王承宗功擢河陽節度使封張掖郡公又以平淮蔡功進今封文宗初拜司徒兼橫海節度使卒

趙國公孟元陽史失其系起陳許軍中以破賊功累遷河陽節度使元和五年徙鎮昭義累進今封入為右金吾大將軍卒
贊皇文獻子李栖筠世為趙人幼孤居汲共城山下舉進士俄擢高第累遷常州刺史進銀青光祿大夫封

趙國忠懿公李吉甫栖筠子初以蔭補叅軍元和二年歷拜同平章事以平劉錡功封贊皇縣侯尋進今封八年卒

衛國公李德裕吉甫子初以蔭補校書郎穆宗時累遷御史中丞出為浙西觀察使太和三年召拜兵部侍郎復出為劔南節度尋拜平章事封贊皇縣伯累貶遷至淮南節度使武宗立復拜相以平劉稹策功進封趙國公德裕辭不許德裕又陳先臣封於趙冢

孫寬中始生字曰三趙意將傳嫡不及支庶臣前益封已改中山
臣先世皆嘗居汲願得封衛從之遂改今封宣宗卽位罷爲東都
留守累貶崖州司戶大中二年卒

彭城威公劉昌裔太原陽曲人初以策說楊惠琳署州佐惠琳死客
河朔間曲環表爲判官積功遷陳州刺史元和二年拜陳許節度使
封八年召遷京師卒

淮陽公袁滋蔡州朗山人陳侍中憲之後建中初以處士薦授校書
郎憲宗監國拜同平章事劉闢反出爲劔南節度使尋徙鎮義成歷
遷湖南觀察使累封

扶風公嚴綬曾祖方約利州司功祖邑之符離尉父丹殿中侍御史
綬大曆中登進士第累遷河東節度使元和二年以積功封九年改
山南東道節度使久之進位大傅食封至三千戶長慶二年卒

趙郡貞公李絳系本贊皇擢進士宏辭累遷戶部侍郎元和六年拜
同平章事封高邑男屢爲讒邪所中遷太子少師分司東都文宗立
遷山南西道節度使累進今封

河東宣公薛平河中寶鼎人七世祖道實爲隋禮部尚書父順爲奉
天尉平以吏最拜長安令憲宗時累遷浙西觀察使累封以左散騎
常侍卒

榮陽貞公鄭餘愛榮陽人三世皆顯宦餘愛少善屬文擢進士第德
宗時拜同平章事尋貶柳州司馬憲宗立復拜相進太子少師封穆
宗立加檢校司徒卒

右憲宗時封

涼國成公李逢吉隴西人貞觀中學士李玄道曾孫登進士第穆宗時歷拜同平章事敬宗初累進今封邑千戶太和二年出爲宣武節度八年以司徒致仕九年卒

魏國公崔鉉博陵人祖倣貞元中官至尚書左丞父元略舉進士太和中歷檢校吏部尚書義成節度使鉉舉進士會昌中歷同平章事罷爲陝虢觀察使宣宗卽位遷河中尹封博陵縣開國子食邑五百戶大中三年拜門下侍郎大學士進爵爲公食邑至二千戶九年進今封出爲荆南節度使咸通八年卒

太原公王播其先太原人曾祖璉嘉州司馬祖昇咸陽令父恕爲揚州叅軍遂家焉播擢進士第穆宗長慶初拜同平章事出爲淮南節度使文宗太和二年復入朝輔政累進今封四年卒

晉國公王鐸播弟炎之子炎登進士第累官至太常博士早卒鐸會昌初登進士第乾符二年歷拜同平章事爲諸道行營都統廣明元年廣巢之亂僖宗奔蜀三年以收京城功累進封光啓四年出爲滄景節度使爲魏州樂彥禎所害

代國公王涯太原人貞元八年擢進士第又登宏辭科文宗太和四年歷拜同平章事累進今封食邑二千戶九年加司空兼領江南權茶使李訓事敗仇士良誣涯與訓謀反殺之

晉陽恭惠公竇易直京兆始平人擢明經補校書郎長慶中累遷同平章事封

趙郡文肅公李紳中書令許國公敬玄曾孫世宦南方客潤州紳六歲而孤元和初進第歷淮南節度使武宗卽位召拜同平章事封四

年卒

范陽元公盧均系出范陽徙京兆藍田舉進士中第大中時拜同平章事封食邑一千戶出為東都留守以太保致仕卒

靈昌公韋處厚萬年人中進士第憲宗時累遷中書舍人敬宗時進兵部侍郎文宗即位拜同平章事封太和二年卒

河東公柳公權華原人兄公綽歷兵部尚書卒贈太子太保謚曰元公權元和進士累遷學士承旨武宗即位改太子賓客累封咸通初以太子太保致仕卒

河東男柳仲郢公綽之子元和十三年進士大中時歷兵部尚書咸通初封食邑三百戶出為天平節度使卒

弘農貞公楊於陵漢太尉震之裔父太清倦宦客河朔上安祿山之

亂於陵間關至江左十八擢進士累遷戶部尚書為東都留守穆宗立以太子少傅封俄以左僕射致仕太和四年卒

北海靖子王彥威其先出太原少孤家無貲自力於學舉明經甲科開成初歷遷忠武節度使封

扶風文公權德輿

人父臯

德輿未冠以文章稱諸

儒間韓洄辟置幕府元和初拜同平章事久之罷為留守東都封復拜太常卿出為山南西道節度使以病乞還卒

太原公

魏郡文懿公王起釋褐校書郎補藍田尉開成初累同平章事宣宗

初檢校司空以疾願代不許大中元年卒子龜嗣

彭陽文公令孤楚國初學士德茶之裔也貢進士敬宗時歷遷河東節度使進拜左僕射封開成初拜山南西道節度使卒

趙國公令孤絢楚子舉進士懿宗時拜同平章事封涼國公僖宗初拜鳳翔節度使頃之復加同平章事徙今封卒

太原公白敏中太原人太子少傅刑部尚書白居易之從父弟也祖鏐楊府叅軍父季康漂陽令敏中少孤爲諸兄之所訓厲長慶初登進士第會昌末歷拜同平章事大學士宣宗卽位封太原郡開國公食邑二千戶懿宗卽位累遷中書令卒

彭源繆公李程隴西人貞元十二年擢進士第又登宏辭科元和中歷吏部侍郎封清原縣男敬宗初拜同平章事進今封出歷諸鎮節度使開成二年卒

渤海公高元裕渤海人登進士第會昌二年歷山南東道節度使封入爲吏部尚書卒

奇章郡文貞公牛僧孺隋僕射奇章公弘之後擢進士第又登賢良方正科元和三年拜同平章事敬宗卽位封奇章縣子尋進今封出爲武昌節度使太和四年若召入相李德裕黨攻之出爲淮南節度使開成二年加檢校司空食邑二千戶徙鎮山南東道加食邑至三千戶會昌初累加太子少師大中初卒子蔚登太和九年進士累遷戶部侍郎襲封奇章侯爲山南西道節度使代還黃巢之亂避地山南以左僕射致仕卒子徽登咸通八年進士昭宗時累遷刑部侍郎封奇章男天復初以刑部尚書致仕卒

滎陽公鄭覃故相珣瑜之子以父蔭補弘文校理太和九年歷拜同平章事封食邑二千戶會昌二年守司徒致仕卒

贊皇貞穆公李珣其先出趙郡客居淮陰幼孤甫冠舉明經更舉進士甲第又登書判拔萃科開成三年歷拜同平章事四年封贊皇男食邑三百戶武宗時歷遷淮南節度使上柱國進今封食邑一千五百戶大中七年卒

范陽公盧商范陽人祖昂澧州刺史父廣河南縣尉商元和四年進士又登拔萃科累遷劔南東川節度宣宗卽位拜同平章事封食邑二千戶出爲鄂岳觀察使大中十三年徵拜戶部尚書卒

安平公崔珙博陵安平人父頰第進士至同州刺史卒有子八人時人此之八龍長曰瑄擢進士至檢校吏部尚書興元尹卒珙瑄之母弟也以書判拔萃高等累佐使府會昌初拜同平章事封食邑二千戶歷貶恩州司馬宣宗卽位以太子少師分司東都卒

博陵子崔嶼珙弟長慶初擢進士第又登制科大中時歷吏部侍郎封食邑五百戶卒子澹大中十三年進士乾寧三年以吏部侍郎封博陵縣男尋以本官同平章事天佑二年爲朱全忠累貶白州長史被害白馬驛

襄武侯李宗閔太宗子鄭王元懿之後祖自仙楚州別駕父翽宗正卿出爲潼關防禦使宗閔貞元二十一年進士擢第元和四年復登制科太和三年拜同平章事大學士七年李德裕入相宗閔罷爲興元尹尋罷裕復相宗閔累進今封食邑千戶開成初歷貶杭州刺史會昌初又貶郴州司馬卒

弘農孝穆伯楊嗣復僕射於陵子也進士擢第又登宏詞科開成三年歷拜同平章事封食邑七百戶歷貶潮州刺史大中二年徵拜吏部尚書卒

隴西伯李石隴西人石元和十三年進士擢第太和七年拜同平章事出爲荆南節度使會昌三年封隴西郡開國伯食邑七百戶五年以太子少保分司東都卒

曲江伯張仲方韶州始興人祖九臯嶺南節度使父杭贈右僕射仲方貞元中進士擢第又登宏辭科開成元年歷秘書監上柱國封曲江縣開國伯食邑二百戶二年卒

姑臧男賈餗河南人擢進士第又登制策甲科太和九年平拜同章專封食邑三百戶李訓事發坐誣與王涯等皆族誅

汝南男周墀汝南人長慶二年擢進士第大中初累遷義成節度使封食邑三百戶入朝拜同平章事歷劔南東川節度使加食邑五百戶卒

渤海男封敖其先渤海僭人元和十年進士大中二年歷吏部侍郎封食邑七百戶

右穆宗至宣宗時封

襄陽德公杜審權京兆人國初萊公如晦六世孫祖佐仕終大理正生二子元穎元絳元穎穆宗朝宗相元絳太子賓客生審權登進士第懿宗卽位拜同平章事九年罷爲鎮海節度使以破龐勛功召拜左僕射累進今封食邑二千戶充河中尹入爲太子大傅分司東都

卒

晉國公杜讓能審權子咸通十四年登進士第累遷戶部侍郎扈從僖宗還京封建平縣開國子食邑五百戶李克用犯闕僖宗再出奔蜀拜同平章事京師平進封襄陽郡開國公食邑二千戶昭宗卽位進今封增邑千戶歷拜太尉司徒增邑通前五千戶李茂貞之亂歸罪讓能賜死

東莞子徐商武后時大理卿有功之裔祖陶宗朝宰相商大中十三年及第咸通初累遷兵部尚書充轉運使封食邑五百戶進同平章事歷太子太保卒

齊國公徐彥若商子咸通十二年進士擢第昭宗卽位拜同平章事及沙陀之亂出奔山南彥若以扈從功封崔胤專權出爲嶺南節度使卒

魯國公孔緯曲阜人宣尼之裔曾祖岑父諫議大夫祖弒禮部尚書父遵孺莘陰縣丞緯少孤依諸父大中十三年進士擢第歷太子少保光啓初李克用犯闕僖宗出奔緯從至褒中拜同平章事京師平進左僕射昭宗卽位累加司徒累進今封食邑四千戶食實封二百戶大順初張濬兵敗緯坐貶爲均州刺史乾寧二年三鎮犯闕復召入相昭宗出奔緯從駕疾駕先還京城卒

魏國公崔胤五城人五世祖融國子司業謚曰文高祖翹禮部尚書東都留守曾祖異渠州刺史祖從左僕射淮南節度使卒贈司空謚曰貞父慎由擢進士第歷上柱國同平章事太子太保分司東都卒胤登乾寧二年進士大順中拜同平章事李茂貞犯闕昭宗出奔及

還京師胤以功累進今封食邑五千戶罷為嶺南節度使胤結朱全忠求援乃得復相累加至侍中全忠之篡胤成之也天復四年貶太子賓客尋為汴軍所殺

譙郡公夏侯放譙人寶曆二年登進士第懿宗即位拜同平章事兼領轉運使封譙郡侯咸通八年罷為河中尹進今封九年以太子少保分司東都卒

清河伯張濬河間人祖仲素中書舍人父鐔官早家寓州濬學縱橫術乾符中楊復恭薦為太常博士累遷戶部侍郎僖宗再奔山南拜平章事判度支昭宗時封食邑一千二百戶大順元年率諸軍討李克用大敗貶連州刺史不行至華州依韓建韓寧三年以左僕射致仕還洛陽天復二年張全義殺之

天水伯趙隱京兆奉天人祖植工部侍郎出為嶺南節度使卒父存約為興元從事死於亂隱大中三年進士登第咸通未拜同平章事封食邑七百戶乾符中出為浙西觀察使入為左僕射廣明中卒

右懿宗時封

汝南王周寶廬龍人曾祖代選為魯城令死安祿山之難祖光濟事平盧侯希逸為牙將後從李膺以徐州歸國父懷義通書記擢累檢校工部尚書防禦使寶籍陰為千牛備身累遷鎮海節度使中和二年進同平章事封後兵敗為錢鏐所殺

魏國公路巖冠氏人父郡文宗時累官翰林學士承旨卒巖及進士弟懿宗咸通初拜同平章事為建南西川節度使以拊循南蠻功封後以罪流僖州賜死

岐國公韋昭度京兆人擢進士第僖宗西狩拜同平章事昭宗卽位加中書令累進今封王行瑜之亂罷爲太傅致仕行瑜收昭度於都亭驛殺之

晉國公王鐸宰相播昆弟子也會昌初擢進士第僖宗初歷拜平章事乾符六年以爲荆南節度使累進今封

吳郡公陸扆宰相贊族孫客於陝遂爲陝人光啓二年擢進士第昭宗時拜同平章事封嘉興縣男貶峽州刺史久之以兵部尙書復當國進今封其後柳璨拊朱全忠貶扆濮州司戶叅軍殺之白馬驛

榮陽文昭侯鄭畋系出榮陽父亞舉進士歷桂管觀察使貶循州刺史死子官畋舉進士懿宗時歷拜同平章封遷檢校司徒太子太保保卒

琅邪貞侯王徽京兆人第進士廣明元年拜同平章事貶集州刺史李克用之亂僖宗奔鳳翔召拜吏部尙書封譜言其先本魏諸公李秦滅魏至漢徙關中霸陵以其故王家爲王氏十世祖羅仕周爲同州刺史死葬咸陽鳳政原子孫因家杜陵曾祖擇從昆弟四人皆擢進士第至鳳閣舍人者三人故號鳳閣王氏

晉陽男楊收自言隋越公素之裔世居馮翊父遺直德宗時以上書闕下仕爲叅軍客死姑蘇收七歲而孤擢進士懿宗時拜同平章事以議拒南蠻功封明年以罪流驩州賜死子鉅登進士第乾寧初歷戶部侍郎復前封食邑三百戶從昭宗東遷爲散騎常侍卒

右僖宗以後封

外戚王侯章

顯武男竇德明高祖太穆皇后兄之孫也祖照尚後魏文帝女義陽公主封鉅鹿公父彥襲父封仕隋為西平郡守德明隋時以功累拜齊王府屬坐事免武德初拜考功郎中從太宗擊王世充頻有戰功封貞觀初歷常慶二州刺史卒

魏國公竇懷貞德明子聖曆中起家清河令後以附會太平公主累拜侍中賜爵先天二年太平公主逆謀事泄懷貞投水死

邠國公竇孝謹華國公誕之子睿宗昭成皇后之父也武后時歷潤州刺史竇后為武氏所殺孝謹左遷羅州司馬而卒景雲中追贈邠國公子邠城嗣爵玄宗即位累遷太子少傅玄宗以早失太后尤重外家希城兄弟三人皆國公食實封

莫國靖公竇希球孝謹子官至太子賓客封

畢國公竇希瓘孝謹子初賜爵官至開府儀同三司封

平原良公長孫敞太宗文德皇后之叔父也仕隋為郎將從高祖平京城以功遷杞州刺史貞觀初坐賊免太宗以後親拜宗正少卿封樂壽安男長孫操敞從父弟周大司徒華國公覽之子也歷三州史貞觀二十三年以子詮尚太宗女新城公主末微初賜爵尋卒詮官至尚衣奉御坐誣流雋州縣令杖殺之

大原靖王武居常高宗武皇后五代祖也武后臨朝追封及改號曰周尊為嚴祖成皇帝

趙恭肅王武克巳武后高祖追封後尊為肅祖章敬皇帝

魏康王武儉武后曾祖追封後尊為烈祖昭安皇帝

周安成王武華武后祖追封後尊為顯祖文穆皇帝

列國譜系

周忠孝王武士護武后父高祖時以功封國公詳前功臣章武后臨朝

追封周國公及改號曰周追進今封

周國公賀蘭敏之武后女兒之子也初士護娶相里氏生元慶元爽又娶楊氏生后元爽等遇楊氏失禮及后立出元慶元爽為刺史皆死武后乃以女兒之子賀蘭敏之為士護嗣改姓武氏襲爵周國公坐姦汗配流雷州自殺

魏德王武元爽武后兄出為刺史死子承嗣初配流嶺南及敏之死後自嶺南召還襲祖爵周國公武后臨朝追尊五代祖已下皆為王追封元爽為魏王謚曰德以承嗣嗣封實封千戶為文昌左相武后改號曰周承嗣自以當為皇儲後不得立快快而卒子南陽王延基襲爵武后避其父各封為繼魏王後以謀洩令自殺謚

曰宣復以承嗣子延義為繼魏王中宗即位降為魏國公

淮陽王延秀承嗣次子武后時封中宗初降為桓國公改封恒實戶五百

梁憲王武元慶武后兄出為刺史死子三思武后臨朝拜東官尚書及改號曰周追封元慶為梁王謚曰憲以三思嗣封實封千戶神龍初進司空同中書門下三品加實戶五百固辭不受未幾隨例降封為德靖郡王量減實封二百三年太子率兵誅之太子敗死中宗追復前封謚曰宣睿宗中削除

高陽王武承詞三思第二子也武后時封長安中尚安樂郡主神龍初降封鄴國公賜實封五百戶尋徙封錦二年太子率兵誅之太子死中宗追贈謚魯王謚曰忠

列國譜系

高陽王武崇訓三思男天授中封

新安王武崇烈三思男天授中封

楚王武士讓武后伯父追封

定王武攸暨士讓孫也天授中封千乘郡王賜實封三百戶尚

太平公主授駙馬都尉進今封又加實封三百戶俄又改安定郡

王神龍中復今封實封滿一千戶尋降樂壽郡王後又降楚國

公延和元年卒

建昌王武攸寧攸暨兄天授中封實戶四百戶遷冬官尚書降

江國公病卒

蜀王武士逸武后伯父追封

河內王武懿宗士逸之孫也父元忠高宗時仕至倉部郎中天

授中封懿宗為河內郡王神龍初降耿國公歷懷州刺史卒

臨川王武嗣宗懿宗弟天授中封神龍初降管國公卒

九江王武攸歸武后從父兄子天授中封神龍初降

廣平王武重規系封同前神龍初降鄆國公

潁川王武載德系封同前

建安王武攸宜系封同前神龍初降息國公

會稽王武攸望系封同前神龍初降鄴國公

安平王武攸緒武后兄子惟良之子也惟良初為武后所殺攸緒

少有志行天授中封聖曆中棄官隱嵩山中宗即位徵授太子賓

客降巢國公尋請歸山睿宗時徵不就開元十一年卒

恒安王武攸止攸緒弟封

陳王武承業武后兄子天授中追封子延暉嗣

咸安王武延祚承業次子天授中封

卮言曰呂武之事國家之極變也呂氏王外家故一而武氏至於數十人王爵之濫一極於高齊再極於武氏夫以一婦人橫行而當時諸臣亦無誦言其非者威權之畏人甚矣哉

酆文憲王韋玄貞中宗韋皇后父也武后廢中宗為廬陵王韋后降為妃玄貞配流欽州而死中宗復位追封

汝南王洵

武陵王涪

淮南王洞

上蔡王泚

以上皆玄貞子流死於容州中宗初追封

魯國公韋玄儼玄真兄高宗末官至許州刺史卒中宗神龍元年追封子溫玄封景龍三年遷太子少保同中書門下二品中宗崩玄宗討韋氏溫等皆坐斬宗族無少長皆死

曹國公韋潛溫弟神龍中封

祁國公王仁皎玄宗王皇后父也玄宗即位封開元七年卒子守一以從討蕭岑等功封晉國公父卒乃襲父爵十一年坐與皇后潛通左道左遷為柳州司馬賜死

琅邪公王子顏琅邪臨沂人玄宗莊憲皇后之父也至德中從郭子儀攻安慶緒於相州累封寶應二年卒

濮陽公吳淑肅宗章敬皇后弟也寶曆二年封後死朱泚之難賜其家寶封二百戶弟湊與淑同日俱封濮陽郡公歷京兆尹兼兵部尚書貞元十六年卒

濮陽公吳瑤吳后叔父寶曆初封

濟陽公吳瑜

同前

楚國公上官儀陝人父弘隋江都監儀貞觀初進士高宗時歷西臺侍郎謀廢武后爲后所構與子庭芝皆被殺中宗時以庭芝女爲昭容追封儀楚國公庭芝天水公

恩澤王侯章

鄴國公侑煬帝孫初封代王留守長安高祖起兵克長安立侑爲帝明年受禪降封

涼王李軌隋末據河西武德初降封後僭號敗斬之

吳王杜伏威隋末據和州武德初降附封賜姓李氏七年卒

燕王羅藝隋末據幽州武德初招降封賜姓李氏貞觀初反爲左右所殺

北平王高開道隋末據漁陽自稱燕王武德二年以地來降封賜姓李氏後叛爲部將所殺

定襄王胡大恩初爲竇建德行臺尚書令武德四年以大安鎮來降封賜姓李氏五年爲虜所敗戰死

彭山王劉季真隋初賊帥自稱王附劉武周武德二年降封賜姓李氏後復反敗死

魏公李密隋末據黎陽唐初來降封後叛誅

夷國公李子和隋末據渝林自號永樂王武德初納款封金河郡公徙邠國公賜姓李氏貞觀十一年徙今封顯慶初卒

涼國公安興貴涼州人在長安李軌僭號興貴自表詣涼州招軌軌不從軌入爲右武侯大將軍封

申國公安脩仁興貴弟初爲李執戶部尚書軌敗脩仁執送長安斬之脩仁爲左武侯大將軍封

舒國公輔公祐初爲杜伏威長史從降封六年反僭國號宋討斬之竇國公史大柰本西突厥特勒也與處羅可汗入隋事煬帝從伐遼積勞爲金紫光祿大夫後分其部於樓煩高祖興太原大柰提其衆隸麾下從平長安賜姓史又從太宗平薛舉王世充竇建德等殊功擢豐州都督貞觀初封食實戶三百

耿國公馮盎高州良德人本北燕馮弘裔孫弘國亡奔高麗遣子業浮海歸晉弘已滅業留番禺至孫融事梁爲羅州刺史子寶聘越大姓洗氏女爲妻遂爲首領授本郡太守至盎三世矣隋仁壽初盎爲宋康令以平叛獠拜漢陽太守隋亡奔還嶺表據有番禺蒼梧地自號總管武德五年始以地降封越國公徙今封

畢國元公阿史那社尒突厥處羅可汗之次子分統鐵勒諸部薛延陀等敗社尒擊之敗遂率衆內屬貞觀十四年以平高昌功封高宗時遷右衛大將軍永徽六年卒

薛國貞公阿史那忠突厥部族蘇尼失子也以功擢左屯衛將軍尚宗室女定襄縣主始詔姓獨著史會立阿史那思摩爲突厥可汗以忠爲左賢王及出塞不樂請入侍許焉擢右衛大將軍封

安國景公執失思力突厥酋長也貞觀中護送隋蕭后入朝授左領軍將軍會頡利敗太宗令思力諭降渾斛薩部落又從破薛延陀與平吐谷渾封

涼國毅公契苾何力鐵勒歌論易勿施莫負可汗之孫父葛隋末爲

莫賀咄特勒何力九歲而孤號大俟利發貞觀六年率衆內屬擢左
領軍將軍永徽中以破西突厥功封成國公龍率初以拔平壤功徙
封涼州鎮軍大將軍卒子靖公孺祿授上柱國封漁陽縣公累遷相
海道經略使以戰功多嗣父封武后時以左衛大將軍卒子聳嗣爵
燕國公黑齒常之百濟西部人蘇定方平百濟常之復之龍朔中高
宗遣使招降之累遷河源道經畧大使永隆七年以破吐蕃功封武
后時坐誣繫獄死

燕國公李突地靺鞨人稽部酋長也隋末率其屬千餘內附武德初
以其部爲燕州授總管以勦功封徙部居昌平貞觀初進右衛將軍
賜氏李卒

燕國公李謹行突地子累遷經畧大使上元三年以破吐蕃功封
楚國公劉總怱孫弒其父濟爲節度使封

邢國公程權爲橫海節度使累封

太原公王庭湊武俊養子爲成德節度使穆宗時封

吳興王朱克融爲幽州節度使敬宗寶曆二年封

武威王李載義爲幽州節度使寶曆二年封

鴈門王王智興爲武寧節度使文宗太和三年十一月封

蘭陵王張仲武爲幽州節度使武宗會昌中封

潁川王陳敬瑄爲西川節度使僖宗中和元年封

琅邪王王重榮爲河中節度使中和元年封

鉅鹿王時溥爲感化節度使光啓元年封

魏郡王韓節爲魏博節度使封

穎川王韓建爲鎮國軍節度使昭宗乾寧四年二月封昌黎王光化元年改封穎川建累辭王爵改封許國公

臨清王羅弘信爲魏博節度使光化元年九月封

馮翊王雷蒲爲武貞節度使光化二年七月封

上國王成汭爲荆南節度使光化二年七月封

楚王趙匡凝爲忠義軍節度使光化二年封南平王後進封

太原王處直爲鎮州節度使天祐元年封

右藩鎮封

卮言曰藩鎮擁兵自專凡所封爵皆不得已而賜之故系之恩澤若墓位如朱全忠稱制如李克用僭國如楊行密等已系前篇不復入於此

齊國公楊思最本姓蘇羅州石城人爲內官楊氏所養以闈從事內侍省預討李多祚功累遷驃騎大將軍開元十二年以軍功封二十八年卒

齊國公高力士潘州人本姓馮少闈內官高延福收爲假子往來武三思第武后召入禁中授宮闈丞玄宗在藩力士傾心奉之預誅蕭岑功累遷右監門衛大將軍天寶初封渤海郡公十四載從玄宗幸蜀進今封賜實封五百戶上元中爲李輔國所構流黔州寶應元年二月卒

博陸王李輔國本名靜忠閑廐馬家小兒少爲闈事高力士祿山之亂玄宗幸蜀輔國侍太子肅宗卽位擢爲太子家令拜殿中監至德二年封邠國公食實封五百戶代宗卽位以定策功加中書令食實

封八百戶進今封尋為盜所殺

邨國公程元振以宦者直內侍省累遷至上柱國代宗即位以定策功封保定縣侯尋加驃騎大將軍進今封拜兵部尚書廣德元年以言罷官放歸田里

韓國公魚朝恩天寶末以宦者直內侍省至德中常令監軍事代宗時為天下觀軍客宣慰處置使判國子監事大曆三年封累加實封一千戶五年以罪自經死

邠國公梁守謙憲宗時為中尉封

都氏穆曰攷之唐史宦者守謙無傳惟憲宗十五年書帝暴崩於太極殿中尉梁守謙王守澄等共立太子殺吐突承瓘及灋王暉而韓文公平淮西碑亦載守謙在帝左右嘗命留後撫蔡師夫守謙以一宦者而爵至上公此可見憲宗信任小人宜其晚節不終卒死宦者之手然則予之錄此蓋將為天下後世之戒也

弘農侯楊承和穆宗長慶中為神策軍護軍中尉副使上柱國封食邑一千五百戶

卮言曰以上二條見於都穆金薤琳琅

魏國公楊復恭貞元末中尉楊志廉之後志廉子欽義大中朝為神策中尉欽義子三人玄冀為長復恭即其子也以父幼為宦者入內侍省為監軍有功累遷至樞密使僖宗自蜀還京授觀軍客使封專典禁兵昭宗惡之大順二年詔致仕明年執送京師伏誅

右宦官封

恒國公張易之定州人幼以門蔭仕累遷尚乘奉御武后召而幸之

歷麟臺監封食三百戶神龍元年伏誅

鄴國公張昌宗易之弟太平公主薦於武后得幸歷春官侍郎封食

三百戶神龍元年伏誅

鄂國公薛懷義京兆鄠縣人本姓馮名小寶以鬻臺貨為業得幸於

千金公主侍兒公主言之武后因得召幸於禁中度為僧又以懷義

非士族乃改姓薛令與太平公主婿薛紹合族令紹以季文事之垂

拱初以造明堂功封永昌中又以擊突厥功改今封後太平公主令

壯士縊殺之

右倭倖封

學海君道部卷之六十九終

學海君道部卷之七十

世系類

列國譜系 五十一

五季雜封篇

梁宗室諸王章

廣王全昱太祖長兄開平元年封貞明二年卒子友諒初封衡王後

嗣今封坐弟友能反廢因京師唐師入汴見殺

惠王友能昱子開平元年封後為宋滑一州留後貞明四年舉兵

反敗死

邵王友誨昱子開平元年封坐友能反廢後為唐所殺

安王友寧太祖兄存子開平元年封

列國譜系

卷五十一

密王友倫太祖兄存子開平元年封

郴王友裕太祖子為忠武節度使卒受禪後追封

博王友文本姓康名勤太祖養以為子開平元年封乾化二年友珪

弒逆並殺友文

郢王友珪太祖子受禪後封乾化二年弒逆均王討誅之

福王友璋

賀王友雍

建王友徵

康王友敏

太祖幼子未帝時封後以反誅

右朱梁宗族子孫王者十三人

後唐宗室諸王章

邕王存美太祖子同光三年封莊宗敗明帝殺諸王存美以病免

未王存霸同前封莊宗敗為軍卒所殺

薛王存禮同前封莊宗敗不知所終

申王存渥同前封莊宗敗與劉皇后同奔太原為部下所殺

睦王存義同前封後以郭崇韜壻為莊宗所殺

通王存確同前封莊宗敗為霍彥威所殺

明宗義也

雅王存紀同前封莊宗敗為霍彥威所殺

魏王繼岌莊宗長子同光三年封將兵伐蜀取之師回至渭南明宗

反莊宗遇弒明宗自為監國繼岌眾散自殺

繼潼

繼高

繼蟾

繼曉

並莊宗子同光三年拜光祿大夫

檢校司徒未封莊宗敗並不知所終

秦王從榮明宗子長興元年封後舉兵反敗死廢為庶人

許王從益明宗子長興四年封晉天福四年封郇國公為二王後奉

唐帝祀開運二年契丹犯京師復封許王尋為番將蕭翰立為帝知南朝軍國事漢高祖入洛遇害

雍王重美末帝子清泰三年封晉兵入與末帝俱自焚死

洋王從璋明宗從子長興四年封晉時降封隴西郡公

克王從溫晉時為忠武軍節度使

涇王從敏晉時降封秦國公

右後唐子孫王者十四人

晉宗室諸王章

韓王敬暉晉高祖弟為曹州防禦使卒天福八年追封子曦嗣

卮言曰五季宗室無嗣王者歐史書子曦嗣僅一見也

楚王重信高祖子天福初為河陽三城節度使范延光反遇害追封

陳王重景高祖子早卒追封

壽王重義同上

右晉弟子王者四人

漢宗室諸王章

魏王承勳高祖子早卒追封

陳王承勳高祖子隱帝即位為開封尹周廣順元年追封

右漢高祖子王者二人

周宗室諸王章

邲王侗太祖子漢末遇害顯德時追封

杞王信太祖子同前

越王宗誼世宗長子同前

曹王宗讓世宗子顯德六年初封燕國公恭帝立進封周亡不知終所

紀王熙謹世宗子顯德六年封宋乾德二年卒

斬王熙誨世宗子顯德六年封

右周二帝子王者六人

功臣王侯章

陳留王葛從周濮州鄆城人少從黃巢巢敗降梁太祖時歷遷右衛上將軍以太子太師致仕末帝立拜昭義節度使封食其俸于家卒鄴王楊師厚潁州斤溝人少事河陽李罕之罕之降晉師厚在選籍中後以罪奔梁太祖時為山南道節度使開平三年封弘農郡王歷遷天雄節度使乾化三年進今封

琅琊忠毅王王檀京兆人少事太祖為小校累遷保義節度使同平章事乾化二年累進今封貞明元年徙鎮天平卒

瀛國文懿王馮道景城人初事偽燕王劉守光為參軍守光敗去事宦者張承業薦之晉王莊宗即位拜翰林學士明宗篡位拜同平章事廢帝弒愍帝自立拜司空晉滅唐道又事晉加司徒封魯國公出帝立進封燕國公契丹滅晉道又事契丹為太傅漢祖立道歸漢為太師周滅漢道又事周為兼中書令世宗時卒追進今封

齊國公趙光逢史失其籍人父隱唐左僕射光逢在唐歷吏部侍郎唐亡事梁為同平章事末帝時以司徒致仕後唐天成中即其家拜太保進今封

燕王周德威馬邑人事後唐太祖為騎將歷都指揮使從莊宗破梁夾城以功拜振武節度使同平章事後從莊宗戰河上敗死莊宗滅梁贈太師晉初追封

魯國公和凝鄆州須昌人九世祖逢堯為唐監察御史其後世遂不復宦學凝舉進士梁將賀瓌辟為從事入後唐天成中拜翰林學士晉初拜同平章事漢初進太子太傅封周顯德二年卒凝在唐時知貢舉選范質為第五後質官封皆與凝同

魯國公范質大明宗城人後唐長興四年進士仕至封丘令入晉歷翰林學士入漢歷兵部侍郎入周為平章樞密封蕭國公宋初降附加兼侍中乾德元年進今封二年卒

鄭王史弘肇鄭州滎澤人漢祖在晉時典禁軍以弘肇為軍校歷指揮使漢祖稱帝弘肇累遷歸德節度使同平章事隱帝時李業等構其謀反執斬之族其家周初追封

弘農王楊邠寇氏人少為州掌籍吏事漢祖為押衙漢祖稱帝歷拜樞密使同平章事隱帝時與史弘肇同被禍周初追封

韓國忠正公鄭仁誨晉陽人初事唐將陳紹光後棄去還鄉里周祖在漢時召而用之及入立累遷樞密使顯德二年卒追封

彭城王劉仁贍彭城人父金事楊行密為滁州刺史仁贍初事後唐為清淮節度使鎮壽州周世宗親攻圍之仁贍以死守會病甚其副使以城降仁贍遂卒世宗嘉之追進今封

魯國公孫晟密州人初事梁後唐大成中為朱守殷判官守殷反誅晟奔南唐歷官司空奉使于周世宗留之不屈死焉南唐主景追封趙國公李穀潁州汝陰人後唐時舉進士為州從事晉時歷樞密學士出為刺史歸漢至工部侍郎入周拜平章事恭帝嗣位進封宋初仍舊建隆元年卒

沂國公竇貞固同州白水人父專後唐左諫議大夫貞固同光中舉進士為主簿入晉歷翰林學士禮部尚書入漢拜司空平章事降周為守司徒封宋初仍舊開寶二年卒

莒國公李濤京兆萬年人唐敬宗子郇王十一世孫祖鎮臨濮令父元將作監朱梁革命元以宗室懼禍避地湖南馬殷署濤衡陽令尋歸梁為河陽令後唐天成中舉進士歷起居舍人入晉至中書舍人歸漢拜平章事周初起為尚書恭帝嗣位封宋初仍舊建隆二年卒陳國公張昭自言漢常山王張耳之後世居濮州范縣祖楚平壽張令父調長安值巢寇亂不知所終父直幼避地河朔既長遊食求父不能得躬耕海濱青州王師範署賓職後北歸以周易教授學者號逍遙先生昭博學能文後唐時與唐尹張憲署為推官歷禮部侍郎入晉歷尚書右丞入漢歷禮部尚書周初遷兵部恭嗣位封舒國公宋初進封鄭又改今封開寶五年卒

右將相封

齊王張全義為河南尹河南節度使梁太祖開平元年五月進封魏王後唐莊宗同光二年二月改今封

大彭王劉守文為義昌軍節度使開平二年五月封

燕王劉守光為盧龍節度使開平二年五月封河間郡王三年七月進今封

長樂王馮行襲為許州節度使開平二年五月封

潁川王韓遜為朔方節度使唐時封潁川郡公開平二年二月進今封

北平王王慶直為易定節度使開平三年四月封

大彭王劉知俊為同州節度使開平三年四月封

北平王高萬興為延州節度使乾化五年五月封渤海郡王貞明元

年二月進封渤海王六年四月進封延安王後唐莊宗同光元年十

一月復改今封

北平王趙德勻恒山人初為劉守文裨將歷幽州節度使後唐初封

清水郡公末帝清泰元年卒進今封

魯國公趙延壽本姓劉恒山人父邠為穆令梁開平初劉守文陷

蓆德勻獲延壽養以為子唐明宗以女妻之及稱帝拜駙馬都尉

累遷樞密使清泰初封鎮許州後隆遂封燕王

臨清王范延光為天雄節度使初封秦國公晉天福二年五月封

岐王李從儼為鳳翔節度使初封西平王晉天福二年進今封

韓王王建立為平盧節度使晉天福二年五月封東臨淄王三年封

東平王五年入覲進今封

陳王安審琦為山南東道節度使晉時封南陽王周顯德元年正月

進今封

魏王符彥卿陳州宛丘人後唐中書令存審之子彥卿初事莊宗為

親將歷刺史晉時累析國公漢加守太保封魏國公周顯德初遷天

雄節度使封淮陽王進封衛王世宗時加大傅改今封宋初加守太

師建隆八年卒

太原郡王贈岐國元靖王王景萊州掖人家世力田景起羣盜以騎

射仕梁唐歷晉為橫海節度漢初加同平章入周加侍中封襄國公

進封涼國公宋初加守太保進今封

韓國公王晏徐州滕人家世力田晏起群盜後唐時應募隸禁軍至
晉歷遷雄節度漢加同平章周累加中書令封滕國公宋其翊附進
封趙國公乾德元年進今封請老四年卒

魏國公武行德并州榆次人家甚貧負薪自給晉祖留帳下歷都虞
後據河陽漢祖起以爲節度使累加侍中周加開府封譙國公進封
邢又進封宋宋初進封韓又改今封入爲太子太傅太平興國二年
改仕四年卒

趙國公楊承信其先沙陀部人晉太師壽王光遠之第三子光遠以
青州叛死承信歸晉爲平盧節度累加檢校太師周加同平章封杞
國公進封韓又進封魯宋初來朝加侍中乾德元年進今封二年平
楚國公侯章榆次人初事後唐爲小校入晉爲巡檢使降漢爲節度
累加檢校太師周累加中書令封申國公建隆二年授太子太師進
今封乾德五年卒

論曰王景董微時或至爲盜負薪遭五代之亂奮身戎功重據邊
要宋興稽顙北嚮太祖待以誠信宜無不自安者

齊國公侯益汾州平遙人祖父以農爲業益以拳勇事後唐歷商州
刺史入晉至武寧節度同平章漢加兼侍中封魯國公周初改封楚
又改今封宋仍舊乾德二年卒

許國公張從恩太原人節度存信之子晉時以女爲少帝后歷太尉
河南尹漢拜上將軍周加檢校太師封襄國公宋初改今封乾德四
年卒

杞國公薛懷讓其先戎人徙居太原懷讓少以勇隸後唐帳累歷軍職至刺史入晉為先鋒都指揮歸為安國節度降周加同平章後請老封宋仍舊建隆元年卒

衛王符彥卿為天平節度使晉時封淮陽王周顯德元年正月遷天雄節度使進今封

燕國公劉重進幽州人梁末歷軍籍晉初遷供奉官歷節度使

漢時徙鎮鄧州周時加檢校太師封薛國公宋初進封燕建隆六年卒

右藩鎮封

偽命偽封篇

吳同姓諸王章

臨川王濛太祖行密子隆演弟隆演建國封廬江公溥僭號進封

昇將篡吳廢為歷陽公

新安王濤行密子初封公後追今封

平原王澈

江夏王璘溥子

宜春王璆

江都王璉溥子初封後立為太子

建安王珙烈宗渥之子初封南昌公進封

南陽王玠高祖隆演子

右楊氏子孫王者八人

江王徐知證溫子昇篡立封 饒王徐知諤溫子

東海康王徐知諫溫子

楚定王景遷昇第二子尚吳公主歷同平章事諸道副都統卒年十

九無子昇篡立追封

晉文成王景遂昇子昇篡立封壽王景嗣立改封燕又改齊後立為太弟加天策上將軍徙今封廢為洪州節度使為都押牙袁從範所害

齊昭孝王景達昇子昇子篡立封宣城王景嗣立封鄂王改封燕後改齊煜嗣立累加太師尚書令

江昭順王景邊昇子未封景立封保寧主徙封信王出為虔州節度使煜嗣立進封江王

燕王冀景子初封東平公進封南昌王景嗣立進封燕後立為太子卒

韓王從善景第七子景時封紀國公煜立進封韓王及貶制降南楚國公國亡入宋仕至右千牛衛上將軍雍熙四年卒

鄧王從益景八子初封舒國公改封蔣進封鄧王出鎮宣州降江國公從煜入宋

吉王從謙景九子初封鄂國公進封宜春王徙封吉王及貶號降鄂國公歸宋歷行軍司馬

昭平公從度 文陽公從信以上俱景子封 清源公仲寓煜子初封清源郡公國亡入宋歷官郢州刺史淳化五年卒子正言亦早卒

岐懷獻王仲宣煜子初封宣城公與仲寓同日受封四歲以驚疾卒

追封謚

右南唐徐氏子王者三人李氏子孫王者九人公三人

邕王劉耀樞 康王龜圖 秦王洪度 晉王洪熙後嗣立改名晟

越王洪昌 韶王洪雅 齊王洪弼 鎮王洪澤

萬王洪操 息王洪暉 循王洪杲 高王洪邈

同王洪簡 辨王洪濟 益王洪建 貴王洪道

宜王洪照 定王洪益 通王洪政 以上皆襲子封自弘度以下皆為辰所殺惟操戰死

衛王繼興 桂王旋興 荆王慶興 祥王保興

梅王崇興 以上皆辰子封

右劉氏子孫王者二十四人

前蜀諸王章

衛王宗仁 建子建時封 普王衍徙封 簡王元膺 初封後立 為太子

趙王宗紀 初封襄王 後徙 幽王宗輅 初封雅王

韓王宗智 初封榮 後徙今封 莒王宗特 初封資王

信王宗傑 魯王宗鼎 初封彭王

宋王宗澤 初封興王 薛王宗平 初封忠王

鄭王宗衍 初封後嗣立為帝以上皆建子封衍滅入唐皆被誅

嘉王宗壽 通王宗裕

昌王宗鑑 以上皆建族人

夔王宗範 姓張其母周氏為建之妾 集王宗翰 姓孟建之姊子

鉅鹿王宗弼 臨淄王宗瑤 臨穎王宗綰 臨穎王宗播

琅琊王宗裔 琅琊王宗夔 琅琊王宗黯 樂安王宗侃

天台胡氏曰自典午渡江以來江左以琅琊之王為衣冠甲族故

王民三人皆封琅琊

右王氏子王者十人宗族王者二人冒姓王者十一人

後蜀諸王章

夔王仁毅

雅王仁贇

嘉王仁裕

以上俱知祥子昶時封

秦王玄喆

褒王玄暉

遂王玄寶

以上俱昶子封

右孟氏子孫王者六人

南唐功臣王公章

越忠懿王李德誠廣陵人少事宣州節度使趙錕為給使吳攻宣州德誠從錕出降錕死事吳丞相徐溫常從征討歷諸鎮節度使平南大將軍中書令李昇募吳德誠首與周本勸進拜太師封南平王進今封德誠事吳最久至南唐之興又為佐命初無大勳勞特以際會至高位富貴壽考世罕及者卒年七十八子二十八人建勳歷官司空

西平恭烈王周本舒州宿松人吳南郡太守瑜之後瑜卒葬宿松子孫居其旁近者猶數十家本少孤羈貧有勇力徐溫起淮上本隸帳下歷功鎮諸州拜安西大將軍中書令李昇募吳以本預佐命封後以愧恨卒年七十七
楚國公宋齊丘其先廬陵人父誠與鍾傳同起兵傳節度洪州誠為之副已而卒官因家焉齊丘好學工屬文尤喜縱橫術李昇刺昇州齊丘因騎將姚克贍得見陪燕獻詩昇奇之待以國士從鎮京口入定朱瑾之亂常叅秘書昇輔吳以吳主命拜平章事昇出鎮金陵以景入輔委齊丘左右之及周宗等議將篡吳齊丘齊丘以議非已出請斬宗以謝國人徐玠固爭乃黜宗為池州副使俄而昇稱齊王齊丘但以勳舊為左丞相而不預事及李德誠等勸進獨稱疾卧家昇

既篡位遷齊丘爲司徒歷丞相同平章事寢復委任景嗣位拜太保中書令出爲鎮海軍節度使齊丘乞歸舊隱賜號九華先生封青陽公食青陽一縣久之復召拜太傅進封魏國公賜號國老尋出鎮洪州周侵淮南復徵爲太師進今封爲鍾謨等所構放歸九華山并其妻縊殺之謚曰醜繆

芮國威烈公何敬洙廣陵人幼遇亂吳將楚州刺史李簡得之給使左右簡死事李昇爲裨將累功歷遷鎮國將軍中書令煜嗣位以病足乞解官授右衛上將軍芮國公致仕給全俸卒年七十七

閩國忠烈公陳誨建州人生數月趨健能馳走其父異之名曰阿鐵長事王延政爲將南唐攻建州誨自歸于大將查文徽文徽用有裨將累功歷遷建州節度使兼侍中煜嗣位誨引疾求罷乃召誨還都遂卒追封謚

魯國文忠公孫晟高密人少舉進士豪舉跌宕不能蹈繩墨遂棄去南遊廬山爲道士道衆驅之出乃復儒服北走趙魏謁唐莊宗於鎮州莊宗稱帝以豆盧革爲相革雅知晟辟爲判官還著作郎明宗天成中事秦王從容從容敗晟亡命至壽春節度使劉金得之送詣金陵昇喜其文辭使出教令輒合旨遂預秘計昇篡位拜中書舍人累遷司空保大十四年奉使至周周主召問不屈遂賜死景聞之流涕贈太傅追封謚

越忠肅王劉仁贍淮陰洪澤人父金事揚吳有戰功歷官節度使仁贍少喜兵書略通儒術事李昇歷武昌節度使景嗣位徙爲清淮軍節度使鎮壽州周主攻城踰年不能下仁贍病憤其裨將等乃降仁

贈越三日卒妻薛氏亦不食而死景閏之慟哭贈太師謚忠肅加封
衛王煜嗣位進今封周主亦贈恤加厚宋開寶中仁贍子崇諒為進
奉使宋太祖嘉其忠臣之後特命為都官郎中

學海君道部卷之七十一

茅絢編

世系類

七十

列國譜系

五十

宋封篇

通考曰封爵之差唐制王食邑五千戶郡王國公三千戶開國郡
公二千戶縣公千五百戶縣侯千戶伯七百戶子五百戶男三百
戶又有食實封者給縑帛每賜爵遞加一級唐末及五代始有特
加邑戶而罷實封之給又去縣公之名封侯以郡宋朝沿其制文
臣少卿監以上內職崇班以上有封爵丞相學士刺史大將軍諸
司使以上有實封但以增戶數為差不繫爵級邑過其爵則并進
爵而止于開國郡公每加食邑自千戶至二百戶實封自六百至

百戶皆六等親王重臣或特加有踰千戶者郡公食邑有累加至萬餘者實封至數千

者又於王爵之上有國王及西平南平之號皆非典故所加凡加食邑宰相千戶實封四百戶

餘群從官七百戶實封三百戶直學士以上五百戶實封二百戶

舍人待制散尚書至少卿監以上實封一百戶食邑三百戶封縣

開國男五百戶封子七百戶封伯千戶封郡侯二千戶封公千五

百戶以上始加實封惟將相食邑萬戶即開國亦或謙而不就者

仁宗慶曆七年郊惟夏竦滿萬戶中書請封英國公因詔使相未

滿萬戶皆得封皇屬有特封郡公縣公或贈侯者無開國字侯無開國

字在開國郡公之上開寶以來伐國降主及外臣叛命赦不誅者亦封侯皆

因名以著罪焉開寶四年劉張封恩赦侯九年煜封違命侯淳化五年趙保忠封宥罪侯又采秦制賜

民爵曰公士王公以下封國之名舊有大次小三等以為進封之

敘然或每封拜又有權次升小國為大國者

淳化五年九月詔升壽為大國列於晉之下燕之上咸平六年八

月故雍王追封鄆王仍升鄆為大國大中祥符七年五月故舒王

追封曹王仍升曹為大國乾興元年三月進封鄧申冀三大長公

主并升為大國

景祐中詔春秋秦漢以來下及皇朝所封舊名別封大次小三等

以為定制焉

宗室王侯章

宋史宗室世系表敘曰昔者帝王之有天下莫不眾建同姓以樹

蕃屏其不得以有國者則亦授之土田使帥其宗氏輯其分族故

繼別之宗百世不遷豈維賴其崇獎維持以成不拔之基哉蓋親

親之仁爲國大經禮固然也周官宗伯掌三族之別以辨親疎於是敘昭穆而禮法之隆殺行焉此世系之所以不可不謹也後世封建廢而宗法壞帝王之裔或以雜于民伍倫爲皂隸甚可歎也宋太祖太宗魏王之子孫可謂蕃衍盛大矣支子而下各以一字別其昭穆而宗正所掌有牒有籍有圖有譜以敘其系雖封國之制不可以復古而宗法之嚴恩禮之厚亦可槩見然靖康之變往往淪徙死亡于兵難南渡所存十無二三而國之枝葉日以悴又宗室傳叙曰昔周之初興大封建宗室及其東遷晉鄭有同獎之功然其衰也幹弱而枝彊後世于是有矯其失者而封建不復古矣宋承唐制宗王襁褓卽裂土而爵之然名存實亡無補於事降至陳厲宗正有籍王牒有名宗學有教郊祀明堂遇國慶典皆有祿秩所寓州縣月有廩餼至于宗女適人亦有恩數然國祚旣長世代浸遠恒產豐弱去士庶之家無甚相遠者靖康之亂諸王駢首以斃於金人之虐論者疚其無封建之實故不獲維城之助焉雖然東都之仁宗南渡之高寧元良虛位亦繼小宗大策一定卒無動搖磐石之故亦可知矣且宋于宗室稍有過差君臣之間不吝於改尤不憚于言涪陵武功真宗卽位尋議避忌宋末濟邸國事將亡疏諫不息必褒錫而後止是蓋歷代之所難得者歟曹王光濟太祖兄早亡建隆三年贈中書令追封邕王又改今封魏悼王廷美太祖弟建隆元年授嘉州防禦使進同平章事京兆尹太宗卽位加中書令開封尹封齊王又加檢校太師從征太原進封秦王七年三月降爲涪陵縣公房州安置雍熙元年以憂疾卒追封

涪王謚曰悼真宗卽位追復秦王仁宗卽位加贈太師徽宗卽位改今封

安定和懿王承簡魏悼王第五子德鈞之子故事皇族封王者物故則本宮之長封國公其後以次受封于是承簡屬最長襲封徐國公官至保康軍留後卒追贈今封

樂平恭靜王承亮魏王第四子德雍之子承簡既卒承亮襲封昌國公神宗卽位拜感德節度使改今封熙寧二年詔宣祖太祖太宗之子皆擇其後一人爲宗世世封公以奉其祀不以服屬盡故殺其恩禮三年太常禮院言本朝近制諸王之後皆用本宮最長一人封公繼襲去年詔祖宗之後皆擇其後一人爲宗世世封公卽與舊制有異按禮文諸王公侯伯子男皆子孫承嫡者傳襲若

無嫡子及有罪疾立嫡孫同母弟無同母弟立庶孫曾孫以下准

此合依禮令傳嫡承襲詔可乃以承亮爲秦國公奉秦王廷美祀

明年卒追贈今封子克愉嗣秦公爵卒子叔牙嗣元符三年改封

魏世凡三

安定王叔東德勻之孫

高密慈惠王德恭魏王廷美長子太平興國四年以皇子出閣拜貴州防禦使廷美徙房陵諸子悉免官從行廷美卒復以德恭爲峰州刺史雍熙元年封安定郡侯端拱元年進封郡公真宗咸平二年改封樂平郡公景德初遷衡州防禦使三年卒追封申國公明道二年進今封

循國公承慶德恭長子累官和州團練使卒追封

建國張靖公克繼承慶長子元祐五年歷定武留後卒追封

馮翊侯叔藻

榮國公叔敖

東平侯叔夜

北海侯克絢承慶二子

華陰侯叔蕃

華陽侯叔魚

廣平侯叔羈

忠國公克孝承慶三子

高密公叔若

建安侯叔滕

建安公叔趙

開國公叔紆

贈右屯衛大將軍克肖承慶四子子叔慈河內侯

祁國公克頤承慶五子封子叔彖和國公叔匏益州侯

武當侯承壽德恭二子累官南作坊使卒追封

饒陽侯克巳承壽長子累官右千牛衛大將軍追封

會稽公叔韶克巳子累官和州防禦使

房國公檢之叔韶子追封子公邵清源侯公緬華陰侯

南陽侯深之叔韶子

東平公叔立克巳二子追封子敦之淮陽侯

景陵侯克基承壽二子

淮陰侯叔材克基三子追封子兩之漢東公

贈懷州防禦使叔侯克基四子追封子議之文安侯

馮翊侯克修承壽三子累官成州團練使追封

尹國孝齊公叔克修長子累官唐州防禦使卒追封

彭城侯撫之

洋國公有之

安康侯臨之

嘉國公叔于克修二子追封子勵之景城侯

榮國公叔急

濟陰公克淑承壽四子

景國公叔夏

安國公叔蠶

廣平侯叔墀

東陽侯叔隲

高密公叔稼

廣平恭肅王德隆魏王二子累官沂州守雍熙三年卒追封臨沂郡公天禧二年進今封

承訓德隆長子官至順州刺史卒贈深州團練使無封

儀國公克勤承訓子封子叔昂東陽公

安康侯羨之

馮翊侯藏之

文安侯千之

彭城侯克孚承訓二子

高密公叔建

彭城侯叔澣子司之文安侯

彭城公叔愷

子倚之建安侯

濟南公克儉承訓三子

臨安侯叔盼

博平侯叔樂

廣平侯叔

河內侯叔遂

奉化侯叔芻

南陽公克懋承訓四子

安康公叔頰

子汎之馮翊侯

惠國公叔紇

子緝之北海侯

淮陽侯叔邺

潁川安簡王德彝魏王三子太祖召鞠于宮中授右千牛衛大將軍封長寧郡侯進封郡公淳化四年改封廣平累遷保信軍留後大中祥符八年卒追封信都郡王明道二年改今封

廣平侯承矩德彝長子累官莊宅使封

光國公克廣承矩長子

建國公叔亞克廣長子

安康侯報之

昌國公學之

清源侯導之

昌國公叔萌

濟陽侯叔定

崇國公叔蘭

河內侯叔禽

濟國公克彰承矩二子

高密侯叔授

欽國公叔完

子推之博平侯

宜城侯叔鄧

信都公叔麾

濟國公叔尊

濟國公叔峙

吉國公克名承矩三子

崇國公叔寓

子必之北海侯

博平侯叔頰

子藹之清源侯

高陽侯克循承矩四子

惠國公叔參

子益之博陵侯

榮國公叔悝

贈宣州刺史承漢德彝二子無封子克構新平侯子叔璨馮翊侯

魏國平恪公退之

博陵侯教之

俱叔璨子

遂寧僖溫王承範德彝三子累官西京作坊使追封

昌國孝裕公克思承範長子

東平侯叔能

丹陽侯叔耽

濟陽侯叔奢

康國公叔僑

榮國孝僖公叔混

南康侯克備承範二子追封

遂國恭僖公叔封

東陽公克聰承範二子追封

房國恭靖公叔統

東平侯叔訛

廣平公叔峴

祈國公克楊 常山侯克愛

南陽公承拱德彝五子

遂寧公承衍德彝六子為內殿崇班卒追封子克諧為左武衛大將軍卒無封

華源公叔汝 廣平侯叔鳳 河內侯叔邢俱克諧子

陳國榮僖公承錫德彝七子為供奉官卒追封諡

華陰侯克告承錫長子追封子叔陶建安侯

華陽侯克開 洋國恭僖公克 安康公克

廣陵康簡王德雍魏王四子淳化初授右驍衛將軍累遷天平留後

封咸寧郡公卒諡康簡明道中加封

南康侯承睦德雍長子累官虔州觀察使卒追封

河間侯克碩承睦長子追封子叔拔高密公

成國公克戒承睦二子

溫國公叔杲 建國公叔滿 洋國公叔涉

南康侯克凝承睦四子追封子叔關漢川公叔晰奉化侯

安陸侯克伸承睦五子

昌國良安公克彙承睦六子追封子叔納高密公

原國公承炳德雍二子追封

通義侯克咸承炳長子追封子叔儒建國公子援之通義侯

崇國公克懼承炳二子追封子叔琥彭城公

馮翊侯克貺承炳二子追封子叔允博陵侯叔佾河內侯

馮翊侯克偕承炳四子追封子叔礪南陽侯叔途濟陽侯

及國諸系

樂平恭靖王承亮德雍三子嗣封見前長子克受贈崇信軍節度

使無子

平陽公叔廉

信國恭敏公叔暎

魏國公叔莪

嘉國公叔皮

安康侯叔吳俱克受子

魏國公文思克愉承亮二子

魏國公叔牙

溫國公叔董

廣平侯叔源

清源侯叔緝

信國靖惠公克顯承亮三子

建國公叔儼

房國公叔勻

安康侯叔府

高密侯克臯承亮四子

東牟侯叔渾

文安侯叔釗

饒陽侯叔徇

贈金紫光祿大夫叔暄子紹之開國男

榮國良孝公克類承亮五子

安定侯承綜德雍四子

常山孝良公克助承綜子追封子叔復追封建國公亦謚孝良

建國公克勅承綜二子

南陽公承豐德雍五子

濟陰侯克眷子叔僚宣城侯北海侯克迓

東陽侯克纂

臣仕侯月崩德雍六子封

鄭國公德勻魏王五子

贈解州防禦使承震德勻長子早卒

河內侯克明承震子追封子叔琬贈右武衛大將軍

河內侯克明

鄆國公侃之 新泰公與之

安定王承簡德勻二子嗣封見前長子克從追封建安公子叔驥

追嗣封子補之高密侯

南陽侯克興承簡二子

蕭國公承幹德勻三子歷懷州防禦使追封後加封安定王

和國公克敦承幹長子歷宣州觀察使卒追封子叔益高密公

東平侯克臻承幹二子追封

滎國公叔昭子籍之淮陽侯建國公叔茂 濟陽侯叔稹

華原王叔需 滎國公叔倡

承偉德勻四子為西京作坊使卒贈濮州團練使無封子克溫廣

平侯子叔徹臨汝侯叔明河內侯

歷陽侯克商承偉二子

華國公叔毗克商子追封

高密侯迎之 廣平侯體之 馮翊侯夙之

安定王叔東 滎國公叔何

宣城侯承雅德勻五子為西京作坊使

永嘉王克端承雅長子追封子叔姪華陰侯叔彪建國公

滎國公克用承雅二子追封子叔濱房陵公

克鞏承雅三子贈左武衛上將軍無封子叔到雲安侯叔鐸通

義侯

沂國公承裔德勻六子為西京作坊使追封

克平承裔長子贈右領軍衛大將軍無封子叔沂高密公

高密公克寬承裔二子子叔諧河間侯

華陰侯克友承裔三子子叔襲彭城侯

榮國公克勇承裔四子子叔崩華原侯

克任承裔五子贈右武衛大將軍無封子叔奎博平侯

信都公克研承裔六子

東陽侯承鑒德勻七子為西京作坊使

濟南侯克棟承鑒子封子叔蚡汝南侯叔盾德國公

建安王承裕德勻九子為禮賓副使追封

莘國公克謹承裕長子追封子叔策富水侯叔來益川侯

崇國公克疑承裕二子房國公克敢承裕三子

閻中公承詡德勻十一子為內殿崇班追封

馮翊侯克淳子叔蛟馮翊侯河內侯克蕢 南康侯克勤

清河侯克猛 房陵公克勁子叔夷洋國公

江國公德欽魏王六子淳化元年授右屯衛將軍四遷右羽林將軍

景德元年卒追封雲中侯後進今封

樂安侯承遵德欽長子為西京作坊使卒長子克處光州團練使

卒無封長子叔武追封房國公子爵之馮翊侯和之河內侯

南康侯克威承遵二子

高密侯叔奏克威長子追封子付之建安侯生之國公

東平公叔陳克威二子追封子台之北海侯

馮翊侯叔鞅克威三子追封子闕之華陰侯

克觀承遵三子無封子叔海舒國公叔前丹陽公

高陽侯克岐承遵四子

北海公叔猷

雲安侯叔豹

博陵侯叔礪

金城侯德潤魏王七子累遷右羽林將軍咸平六年卒追封

信都侯叔昂

申恭裕王德文魏王八子淳化初授右監門衛將軍累遷滑州觀察

使封馮翊郡公天聖中拜昭武軍節度使加同平章事慶曆四年宗

室王者四人以德文屬祖且賢方漢東平王蒼進封東平郡王六年

卒追贈今封

樂平王顯德文長子初以王後嗣封康國公官至昭化軍節度使

卒追進今封子克柔嗣

溫國公叔維

奉化公叔韋

清源侯叔焚

連安侯叔游

淮南侯克恂承顯二子追封子叔諷崇國公

博陵王承選德文二子封子克艱奉化公克屬定國公

樂平公承潔德文三子追封子克功贈少傅子叔涪開國男

安陸侯承嘏德文四子追封子克運宣城侯

河東王承衍德文五子

越國公克暢承衍子封子叔秦榮國公叔燎彭城侯

榮國公克奮

英國公克監

高密公克戒

房陵公克赴

洋國公克依

建國公克一

欽國公克綏

嘉國公克施

彭城侯克惴

漢東公克

以上俱承衍子

姑臧侯德愿魏王九子累遷左武衛大將軍咸平二年卒追封

洮陽侯德存魏王十子九歲授右千牛衛將軍累遷左羽林將軍

大中祥符四年卒追封

卮言曰宋太宗金匱渝盟玉丞飲恨誠不能無慚德也而封崇後代蟬聯累葉亦不失為親親之恩矣魏王之子孫一何盛歟雖胙土嗣封不逮於古而列名爵享厚祿者則已多矣自漢晉以來有天下者其兄弟之支未有若斯之衍也

岐王光贊太祖幼弟早亡追封夔王改今封

右太祖兄弟王者三人其子孫王者十三人國公七十三人郡公三十一人侯一百三十一人

燕懿王德昭太祖長子乾德二年出閣故事皇子出閣即封王太祖以德昭冲年欲其由漸而進授貴州防禦使開寶六年授興元尹山南西道節度使同平章事終太祖之世竟不封以王爵太宗太平興國元年改京兆尹始封武功郡王四年以譴自殺贈中書令追封魏王賜諡後改吳王又改越王徽宗時改今封

止齋陳氏曰謹按國史乾德二年以皇子德昭為貴州防禦使時年十七前代皇子出閣即封王上以德昭未冠特殺其禮非舊典也夫貴州屬廣西下州防禦使從五品耳皇子始命以此禮曰天子之元子士也天下無生而貴者也諸君副主猶云士明人有賢行著德乃得貴也先王以家人不憚自貶損如此蓋教道行矣故國人觀之曰世子將君我而齒我于學然後眾知父子之道君臣之義長幼之節出閣封王後世之夸心也藝祖起百世之後獨追

古意自王殺禮而爲防禦使非聖人能之乎紹聖中皇子初命便
封國公遂爲故事

太祖世封

韓國公從藹燕懿王第四子惟忠之第二子慶曆四年詔封十王
之後以從藹襲封賴國公官至齊州防禦使卒進今封

楚國公守吳冀王惟吉第三子時從藹襲封而守吳以冀王後最
長與從藹同封官至和州防禦使卒

楚國安僖公從信惟忠第七子守吳從藹卒以從信襲封榮國公
官雄州防禦使卒進今封

崇國公世規惟忠長子從恪之子從信卒以世規襲封官至沂州
防禦使卒

號恭安王世清守吳子累官茂州防禦使以本官之長得封申國
公熙寧中坐上書請襲越懿王封不當奪一官旣而議者以越懿
乃遷越州觀察使襲封越國公進會稽郡王至保信軍留後卒追
進今封子令廓嗣元符三年改封

榮安僖王從式太祖曾孫秦王德芳次子英國公惟憲之子也神
宗熙寧元年詔以太祖肇造區夏令中書門下攷太祖之屬籍近
行尊者一人裂地王之使常從獻于郊廟于是從式最長乃拜彰
化軍節度觀察留後封安定郡王卒追進今封更以燕王曾孫世
嗣封安定王而以從式子世恩襲爵爲楚國公主德芳之祀

成王世準從藹之第二子從式卒元豐十年以世準嗣封安定王
累官保靜節度使卒追進今封

信獻敏王世開燕懿王第五子惟和第二子從誨之子也世準卒
紹聖元年世開嗣安定王官至奉國軍留後卒追進今封

淄恭憲王世雄從藹三子建中靖國元年徽宗以世雄子太祖之
宗最爲行尊拜崇信軍節度使嗣封安定王知大宗正事崇寧四
年卒追進今封

儀王世福從信之子崇寧五年嗣封安定王官至集慶軍節度使
卒追進今封子令林權安定王

安定王令盪秦王德芳之孫宣和二年嗣封

紹興元年詔曰太祖皇帝勩業垂統德被萬世神祖詔封子孫
一人爲安定郡王世世勿絕今其封不舉朕甚憫之有司其上
合封人各遵故事施行時燕秦二王後爭襲封禮部員外郎王

居正上言燕王親太祖長子其後當襲封議遂定自紹興至嘉
定襲封者十五人

安定王令話惟忠子從信之孫也父世闡榮國公令話建炎末累
遷信州防禦使初令盪卒英國公惟憲曾孫令庇年最長禮官以
爲小宗不當封紹興元年令話得嗣封授寧州觀察使二年卒

安定王令時惟忠子從謹之孫也父世冕華原公令時早以才敏
聞累遷洪州觀察使紹興二年嗣封拜同知行在大宗正事四年
卒

安定王令矜惟忠子從信之孫紹興五年由邵武軍兵馬都監嗣
封除同知大宗正事踰年卒

惠襄靖王令應惟忠子從信之孫父世爽北海侯令應累遷知南

外宗正事轉知全州尋予祠以歸紹興六年令疋卒令應嗣封除
同知大宗正事再遷保平軍節度使十二年卒年七十五贈少師
追進今封子子濛
祥符男

卮言曰按宋史世系表云惟忠生從信從信生世爽世爽生令
應列傳亦以從信爲惟忠第七子而令應傳又云懿王生昌州
團練使惟固惟固生楚安僖王從信從信生益公世逢世逢生
令應檢表卷無惟固世逢而安僖王公傳中前後相戾誤矣

嗣安定王令諤惟忠子從穎之孫父世膺昌國公令諤小以父任
補右殿直累遷福州運判秦檜方用事安定郡王絕封者十餘年
檜死次令諤當封適以事被拘遂命令諤襲封已而令諤以爵遜
於令諤令諤卒令諤再嗣封隆興初除同知大宗正事歷知紹興
府引疾乞祠歸尋卒

嗣安定王令諤惟忠子從藹之孫父世峽嘉國孝穆公令諤博學
有能文聲累遷知泉州爲檜黨所陷拘外宗正司將誣以謀逆檜
死乃免而令諤以爵遜之紹興二十六年授明州觀察使襲封引
疾乞奉燕王祠許之二十八年卒

嗣安定王令德亦從信之孫父世茂房國公令德爲武德郎乾道
元年授定武軍承宣使嗣封七年卒

安定王令擡令德卒令彪當封以沉湎聲色

不任嗣詔令擡嗣封除金州觀察使

嗣安定王子揀燕王子惟和之玄孫也曾祖惟和生宣城公從審
從審生北海公世禕世禕生左侍禁令滄令滄生子揀爲武翼郎

乾道九年令擢卒時秦王後無當襲者子棟屬燕王後年又最長
得嗣封尋卒

嗣王子彤亦從信曾孫也房陵公世重生贈武翊大夫令臣令臣
生子彤為忠訓郎乾道九年嗣封授容州觀察使紹熙二年卒年
八十餘

嗣王子恭從信曾孫也世茂生武經郎令勳令勳生子恭為忠翊
郎慶元元年十月嗣封授利州觀察使

安定王子覲亦從信曾孫也世茂生贈朝散大夫令剖令剖生子
覲嘉泰二年七月嗣封

嗣王伯栩表系差訛莫考嘉泰四年十一月嗣封授宣州觀察使

嗣王伯祝同前嘉定元年十月嗣封授福州觀察使

嗣王伯澤從信玄孫也華國公世鴻生贈通義大夫令睹令睹生
子裕子裕生伯澤嘉定八年十一月嗣封授潭州觀察使

通考曰自孝宗後受封者率自下僚承襲且多癯老疾病不能
起跪嘉定十二年臣僚言自今有該襲封之人先行下所居州
郡審驗委堪拜跪方與保明申奏仍遣赴都堂審祭然後取旨
除授或序當承襲本州宗司見其不能跪拜與特轉一官及一
子恩澤以華其老却于次行內更行選襲從之

魏僖靖王惟正燕懿王長子天聖七年以保信軍留後封樂安郡公
拜建寧軍節度使卒追封同安郡王又進今封無子以弟惟忠子從

謹嗣

濟南侯從謹廢告溫州團練使坐罪削爵遂自剄追封

榮國公世程從謹子為潞州防禦使追封

華源公令瑄世程子為成德軍節度使

申國公世智從謹二子為桂州觀察使追封

房陵公令祈世智長子為太子府副率

馮翊侯世潭從謹三子

建國公令辟世潭子贈少師

奉化公令經世潭子為節度使

洋國公令瑒世潭子為武軍節度使

東平侯令賽

信都公世繁從謹四子歷袁州防禦使追封子令閑東平侯

榮國公世卓

冀康孝公惟吉燕懿王次子太平興國八年出居東宮授左監門衛

將軍封平陽郡侯進封安定郡公真宗即位累遷成德軍節度使加

同平章事大中祥符三年卒追封南陽郡侯諡康孝明道二年追進

今封

丹陽僖穆王守節冀王長子累遷彰化留後同知太宗正事追封

南康修孝王世永守節長子襲邢國公官至鎮南留後熙寧元

年卒追封

崇國溫獻公令圖 榮國良懿公令瑤 房國公令滓

東陽公令樞子饒國侯子照 建國公令朔以上五公俱世永子

彭城公世延從節二子歷絳州防禦使追封

華原公令縛 常山侯令擢

北海公世符從節第三子為均州防禦使追封

彭城侯令 濟陽侯令想

淮陽侯守約冀王二子歷內苑使康州刺史卒追封

北海公世靜守約長子歷均州防禦使卒追封

昌國孝貞公令遠 廣平侯令器

洋國公世綿守約二子

博平侯令虛 德國良僖公令焜 東平侯令鎰

高密侯令駢 寧國公令蟾 昌國公令柯俱世綿子

濟陽公世長守約三子歷解州防禦使卒追封

昌國公世茲守約四子封子令埤河內侯令稅東萊侯

富水侯世時

楚國公守巽冀王三子歷和州防禦使以冀王後最長封

號王世清守巽長子以本宮之長封會稽郡王卒追進令封

榮國公令軌 東陽侯令推

東陽公世茂守巽第二子為鳳州刺史追封

奉化公令潛 開國公令音

武當侯世續守巽三子封子令賞南康侯令委安康公

北海侯世歷守巽四子

廬江侯守度冀王四子歷英州團練使卒追封

蘄春侯世宏守度長子追封子令夫奉化侯

華陽侯世嵩守度二子封子令提馮翊侯令勃高密侯

嘉國公世括守度三子

房國孝恪公令稼 博平侯令叟 博平侯令黜

博平侯令夫 華陰侯令蛻 以上俱世括子

潤國公世著守度四子封子令出嘉國公

滏陽侯守廉冀王六子封子世奉華原公子令賈建安侯

舒國公惟忠燕懿王四子太平興國八年授右千牛衛將軍大中祥

符五年歷昌州團練使八年卒追封江夏侯明道二年加今封

東萊侯從恪惟忠長子累官西染院使追封

安陸侯世展從恪長子追封子令超晉城公

博平侯世融

華原公令晏 華陰侯令藏 子汝陰侯子春嘉國公子劇

洋川侯世昌從恪第三子封子令贈濟陽公

崇國公世規從恪四子

漢東公令瓊 洋國公令藏 廣陵侯令龜

襄陽侯令龜 子斬春侯子賈 洋川侯令 宣城侯令丁

韓國公從諲惟忠二子襲封見前長子世豐封武當侯

和國孝榮公令驛 廣平侯令禱 永寧侯令變

東平侯令節

房陵公令甄 武當侯令恂

彭城公世本從諲四子封子令若江夏公

定國公世綱從諲五子為澧州刺史追封子令著房陵公

彭城侯世岳 嘉國公世跌 彭城侯世放

濟陽侯從穎惟忠三子封子世膺昌國公

宣城侯從謹惟忠四子

廣平侯世崇從謹長子封子令蟪東平侯

武當侯世祥從謹次子封子令鼎高寧公

昌國公世享從謹四子封子令踈房陵公

華原公世甯從謹五子封子令率東陽侯

榮國公世恬從謹六子封子令萃博陵侯令峻嘉國公

濟陰侯世統從謹七子封子令暉吳興公

博陵侯從質惟忠五子為信州團練使

南康侯世哲從質長子封子令儼高密公

高密公世京從質二子封

高密公令教子子雲華陰侯南陽侯令濟

華陰侯令頓

右武衛大將軍世倓從質三子封無子令休房陵公令揆富國公

昌國公世表從質四子封子令日東海公令泮北海侯

右武衛大將軍世鎮從質五子封無

北海侯令鮑 東平侯令瞿 奉化侯令壺

房國公世家從質六子封子令劭景城侯

房國公世彊從質七子封子令禪安康公

東陽侯世敞從質八子封子令奧洋國孝靖公

華陰侯世灼 河內侯世系

楚國安僖公從信惟忠六子嗣封見前長子世顯封康國公子令

典東平侯令賁建國公

河內侯世淵從信二子封子令扁洋川公令曾河內侯

北海侯世爽從信三子封

洋國公令洋

河內侯令耽

高密公令攝

安康公世燮從信四子封

華國公世鴻從信五子封子令孺贈建安侯

馮翊侯世登從信六子封子令群洋川公令雙東萊侯

惠國公世耀從信七子封子令優華原公

南康侯世掌從信八子封

儀王世福從信九子嗣封安定王見前子令哥洛交公

東陽侯世亨

高密侯世榮

榮國公世圖從信十二子歷位少師封子令證永國公

房陵公世重

東陽侯世職

廣平侯世競

房陵公世引

建國公世肅

房國公世光

馮翊侯世劬

平陽公世資

濟陽侯世造以上但

清源公惟和燕懿王五子端拱元年授右武衛軍累遷右千牛衛大

將軍祥符六年卒追封

襄陽侯從誨惟和長子歷台州圍練使卒追封

汧陽侯世遠從誨長子封子令申馮翊侯

富水侯世儀從誨二子封孫子厚封天水縣開國男

信王世開從誨三子襲封安定見前子令戈贈少卿簡國公

宣城公從審惟和二子歷復州防禦使卒追封

世英從審長子歷楚州觀察使卒無封子令駟安康侯令續高

密侯

世渥從審二子歷右武衛大將軍無封子令在馮翊侯

世武從審三子歷右武衛大將軍無封子令磻河內侯

北海公世禕

馮翊侯世總從審五子封子令謬嗣封

世仍從審六子歷右屯衛大將軍無封子令謂博平侯

成國公希懌燕懿王八世孫登淳熙十四年進士累官昭信軍節

度使開府儀同三司寧宗嘉定五年卒追封

越國忠憲公希言燕懿王後令應元孫由進士歷官秘書丞著作

郎軍器少監嘉定十七年卒追封

奉化王與權燕懿王八世孫嘉定七年進士累官安德軍節度使

開府儀同三司萬壽觀使卒追封

福王與芮燕懿王後希廬之子理宗弟理宗時封榮王度宗咸淳

三年進今封恭帝德祐元年授浙東安撫大使後俘于北

沂王貴謙理宗近屬理宗淳祐三年嗣封

信安公希館字君錫舊名希喆慶元二年進士理宗時為潭州觀

察使以族近邸恩特加厚慈明宮上壽升節度封

秦康惠王德芳太祖子開寶九年出閣授貴州防禦使太平興國元

年授興元尹進同平章事六年卒贈太師中書令追封岐王謚康惠

後改封楚徽宗即位改今封

高平王惟敘秦王長子端拱初授左武衛將軍大中祥符四年累遷

左千牛衛大將軍卒追封河內侯明道二年加進今封長子從溥累

官右侍禁內殿崇班卒追贈楚州觀察使無封子世堯潤國公子令

咬高密侯

齊國公從照惟敘二子歷歸州團練使封

惠國公世逸從貺子歷耀州觀察使封子令琫高密侯令珂博

平侯

英國公惟憲秦王二子歷資州團練使卒追封

新興侯從郁惟憲子贈金州觀察使追封

南康侯世奕從郁二子歷永州團練使追封子令薦黔中公

華陰侯世將從郁三子封子令璿順國公諡良孝令聲海陽侯

秀安僖王子偁世將之孫也孝宗之先亦詳帝系世將生東頭供奉官令

繪令繪生子偁以舍試合格調嘉興丞生子是為孝宗六歲選

入宮紹興十四年子偁子孝宗既正儲宮詔贈子偁中書令封

秀王諡安僖孝宗受禪稱皇伯子伯圭初封滎陽郡王光宗即位

封嗣秀王紹熙二年卒追封崇王諡憲靖子師岳嘉定十七年嗣

王卒弟師彌寶慶元年嗣王

新安王師夔伯圭子為永興軍節度使開府儀同三司卒追封

澧恭惠王師揆伯圭次子為奉國軍節度使嘉定七年卒追封

和端肅王師禹伯圭季子為保安軍節度使

馮翊侯世觀從郁四子封子令珊博平侯

廣平侯世芬從郁五子封子令稷開國公

滎安僖王從式惟憲二子嗣封安定王見前長子世謨漢東侯子

令瑤馮翊侯

譙國公世采從式次子封子令祛行都公

汝南侯令楮 東平侯令宣 東萊侯令璋

楚國公世恩從式三子從式嗣封安定卒詔以燕王之後嗣封

而以世恩襲爵為楚國公主楚王德芳之祀

惠國公令勔世恩長子追封子子權秦國公

遂寧侯從湜通考從演惟憲三子為登州防禦使追封

榮國公世瓌從湜第三子追封

燕國公從賁惟憲四子追封第三子世識漢東侯

南康公惟能秦王三子端拱初授右屯衛將軍累遷右神武軍將軍

大中祥符元年卒追封張掖侯明道二年加今封

遂寧惠恪王從古惟能長子從照卒以從古襲封安國公累官延

州觀察使卒追封楚國公後進今封

學海華陰侯世瑞七十一奉化侯世儔 崇國公世設

世平陽侯世法

河間侯從贄歷瀛州防禦使

太子府率世期從贄長子無封子令龍馮翊侯子子崇房陵郡

公子瑱建安侯

吳興侯世經從贄子封

榮國恭敏公令穰 彭城侯令松 清源侯令簫

東陽公世復從贄子封子令翽彭城侯令瑋汝南侯

昌國公世豪 洋國公世獎

信王璩太祖七世孫父子彥高宗紹興四年育孝宗于宮中明年

年詔再選璩入宮憲聖慈烈皇后以為己子九年封崇國公十五

年封恩平郡王孝宗既正儲宮璩始稱皇姪三十年出居紹興府
淳熙十四年薨追封信王
右太祖子孫王十人公侯皆百餘人

遂平劉封封世古惟能長子從照卒以從古襲封安國公累官延
州軍制封世古封世國奉外封世肅 崇國公世頌

學海君道部卷之七十二

世系類 七十

列國譜系 五十

宋封篇 二

宗室王侯章 二

漢恭憲王元佐太宗長子太平興國中出居別第拜同平章事封衛
王後徙居東宮進封楚王坐罪廢居南宮真宗即位復封歷太師中
書令仁宗即位兼江陵牧卒改封齊明道二年改封潞王又改魏王
徽宗即位改今封

平陽懿恭王允升漢王長子歷安國軍節度使景祐二年卒追封
韓國恭簡公宗禮允升長子歷虔州觀察使封成國公卒改今封

仲翹宗禮長子贈眉州防禦使無封子士翦封濟國公

仲髦宗禮二子贈左屯衛大將軍無封子士競封崇國公謚義

惠國公仲軌宗禮三子封子士穉東平侯

高密公仲蒼宗禮四子封

高密侯宗道允升二子

欽國公仲登宗道長子封子士戢華陰侯

滕孝恭王宗旦允升三子累官節度使平章事太宗正光元豐

三年封華陰郡王十六年卒追進今封

榮國安恪公仲玘宗旦長子封次子士歸襄陽侯

沂國敏闕公仲淹 建國榮安公仲浹 東陽公仲瑗

房國良闕公仲戡 太原王仲琮贈少卿 安康公仲以上俱

封

漢東侯宗楷允升四子為康州刺史封

榮國孝良公仲臯宗楷長子贈少師追封子士富房陵公

高密侯仲侔宗楷二子封子士極楚國公士鱸北海侯

仲參宗楷三子贈左屯衛大將軍仲參無封子士佺封洋川公

景國孝恭公仲慶宗楷四子贈少師追封子士顓華陰侯

金城侯仲再宗楷五子

遂國恭密公宗慤允升五子封

榮國良肅公仲威 高密公仲為

漢東公宗四允升六子

婺國孝修公仲革宗回長子封子士縫洋川公士馮濟陽侯

房國僖孝公仲洽宗回二子追封子士瞻建陽侯

東陽孝憲王宗悌允升七子歷明州觀察使卒追封

榮國修惠公仲顓宗悌長子

潤國恭惠公仲微宗悌二子

博平侯士執 榮國良闕公士雷 高密公士謁

普寧欽修王仲碩 嘉國公仲玉

濟陰安憲公仲滂 馮翊侯仲點

安康侯宗默允升八子贈金州觀察使追封子仲僮馮翊侯

平陽王宗彥允升九子

華陰侯仲寂宗彥長子封子士盈贈 國公謚修榮

河內侯仲向 漢國恭闕公仲渠 崇國公仲號

建國侯仲旌 洧川侯仲造 安康公仲延

彭城侯仲青 華陰侯仲樽 饒陽侯仲均

矧勤孝王宗惠允升十子初襲封魏國公尋以旁支黜歷武昌留

後封江夏郡公卒追進今封

北海侯仲蕤 榮國公仲具子士註建國公仲奚子士綴

華陽公仲被 景城侯仲昡以上俱宗彥子

建國懿恭公仲企宗惠四子追封子士慮為西頭供奉官卒子

不求贈太師追封中國公子善應子汝愚詳功臣

彭城侯仲琚 華陰侯仲癰 博平侯仲央

南陽侯仲丞 以上俱宗惠子

華陰侯宗本 允升十一子 子士楹

馮翊侯仲勸子士楹房陵公房國孝修公仲方

東陽公宗辨允升十二子

東平侯仲尋子士立獲漢東公士陵華原公榮國敏僖公仲綰

信國公仲瑄

榮國敏僖公仲綰子士訥洋國公信國公仲瑄

榮國恭孝公仲緘 襄陽侯仲汧

雲安侯仲琨 高密公仲闔

彭城公宗厚允升十二子

開國公仲邁子士守清源侯康國敦恪公仲懔

嘉國修簡公仲葩 華陰侯仲襄

密國公允言漢王二子歷皇州刺史天聖七年卒追封奉化侯明道

二年加今封

祁國公宗說允言長子神宗封 王後以宗說恭憲王長孫嗣封

祁國公皇祐中坐罪幽死改封馮翊侯

仲豈宗說長子為太子府副率無封子士章封安陸侯

仲郎宗說二子贈領軍將軍無封子士馮封華陰公

汝南侯仲軻宗說三子封子士傑安陵侯士奇高密公士會房

陵侯士蕙丹陽侯

馮翊侯仲評宗說四子封子士年馮翊侯士躬東平侯士棘東

平侯士禎東陽侯

開國公仲全宗說五子封子士雋奉化侯士琫東陽侯

仲夔宗說六子為右衛將軍無封子士璪華陰侯

馮翊侯仲權

子士岑 奉化侯

馮翊侯仲旻

河内侯仲謙子士捷

信都侯

高密侯仲韞子士冰清源侯士兢河内侯

博平侯仲璠

益川侯仲璉

濟陽侯仲養

華原侯仲俞

南康純僖王宗立允言二子熙寧三年宗惠嗣封魏國公中書言

宗惠不應封以宗立為恭憲王庶長孫嗣魏公封歷武寧軍留後

卒追進今封子仲來嗣魏公封歷金州刺史卒子士覲封早卒追

封彭城侯子不儻嗣魏公封徽宗立改封漢王不儻卒子彥清乞

襲父爵奉漢王祀詔從之

安陸侯仲琳宗立長子封子士穎武當侯

福國公仲慕宗立二子封子士昇崇國公士稔晉寧公

廣平侯仲鏞

北海侯仲樂

東陽侯宗迴允言三子

南康侯仲行

子士臬 建安侯

開國伯仲璠

郇國公允成漢王三子歷濮州防禦使卒封

遂國昭裕公宗顏允升長子封子仲連華陰侯

安陸侯宗訥允升二子封子仲緘武衛大將軍無封子士舜益川

侯

華陰侯宗鼎允升三子封

申國良僖公仲嬰

子士仲 華陰侯

東平公仲噲

子士諱 博平侯

彭城公宗嚴允升四子封子仲防洋國公仲擔申陽侯

安陸侯宗魯允升五子

濟陰侯仲隨子士軒河内侯洋國公仲銑

晉陵侯宗儒允升六子

馮翊侯仲盤子士煥陳陽侯汝陽侯仲午

南康侯宗奭允升八子

景國公仲箴子士韜高密公仲弓子士韜高密公仲稜

簡國良顯公仲談 漢東公仲弗

許王元僖太宗次子太平興國七年出閣拜同平章事封廣平王八年進封陳王雍熙三年為開封尹進今封淳化三年卒追贈恭孝太子乾興初改謚昭成二子不及名而卒以允成子宗保繼其宗後襲封燕國公熙寧七年卒追進封新王景崇景靖子仲恕嗣官至忠州

團練使謚純僖子士盜嗣

彭城侯仲鞠 漢東公仲杵

商恭靖王元份太宗三子太平興國八年初封冀王雍熙三年進封越王真宗即位改王雍拜大傅為東京留守卒追改封鄆王尋改陳又改潤治平中又改魯徽宗即位改今封

信安僖簡王允寧商王長子歷武定軍節度使景祐元年卒追封

韓榮恩王宗諤允寧長子初封虢國公累官集慶軍節度事同平

章事進封豫章郡王元豐五年卒追進今封

惠國公仲遷子士密房惠國公孝公仲越子士密房

成孝良王仲營 通義侯仲料 北海侯仲雞

臨汝侯宗孟允寧二子為漢州防禦使

會稽侯宗敏允寧三子歷文州刺史卒追封

呂國思公仲駢宗敏長子追封子士感高密公

博陵公仲俊宗敏二子封子士薦馮翊侯仲儵北海侯士鄧清

源侯

榮國榮良公仲突宗敏三子封子士散越國公子不諒天水男

順國惠穆公仲當子士滿華陰侯 嘉國公仲暹

欽國密靖公仲朗俱宗敏子

舒安孝王宗肅允寧四子熙寧三年嗣封魯國公元豐五年歷安

化軍留後卒贈追封北海郡王又進今封

商僖節公仲先宗肅長子嗣封魯國公歷寧遠軍節度使徽宗

即位改封魯王為商王詔曰宗室諸王追封大國其世襲子孫

尚仍舊國甚未稱正名之意如魯王改封商王其子尚襲魯國

之類其令大宗正司改正制以仲先改封商國公卒子士稷早

卒追封華陰侯子不屈嗣封

博平侯仲一 房國公仲曉 河內侯仲秉

建安侯仲洗 東陽侯仲塾以上俱宗肅子

濮安懿王允讓商王少子也始為右千牛衛將軍真宗迎養禁中仁

宗生送還邸仁宗即位按汝州防禦使歷知大宗正寺慶曆四年封

汝南郡王拜同平章事嘉祐四年卒追進今封仁宗無子以王第十

三子宗實為皇子仁宗崩皇子即位是為英宗

定僖穆王宗樸安懿二子為隴州防禦使封岐國公治平中拜彰

德節度使封濮國公奉安懿後神宗即位加同平章事進封濮陽

郡王卒贈太師追進今封

廣陵莊孝王宗誼安懿三子宗樸卒宗誼嗣封官至昭化節度同平章事卒追進今封

懷榮穆王宗暉安懿六子元豐中以淮康軍節度使嗣濮公封累加同平章事進嗣王爵紹聖元年卒追進今封

昌端孝王宗晟安懿九子紹聖元年以武安節度判大宗正事嗣濮王明年卒追進今封

襄恭憲王宗愈安懿十二子紹聖二年三月以鎮安節度開府儀同三司嗣濮王是年八月卒追進今封

惠僖節王宗楚安懿十九子累拜武昌節度使開府儀同三司封南陽郡王三年三月進嗣濮王四年卒追進今封

欽穆恪王宗祐安懿二十子累官清海節度使封乘城郡王元符元年卒追進今封

景孝簡王宗漢安懿幼子英宗幼弟也累官彰德節度使初封鄴國公進封東陽安康郡王元符元年嗣濮王徽宗即位累加太保

大觀三年卒追進今封
簡穆孝王仲增安懿第七子楚榮王宗輔之子也宗漢卒安懿孫

仲增於屬爲長嗣封官至彰德節度使政和九年卒贈少師加今封

封
卹康李王仲御亦宗輔子累遷秦寧節度使封汝南郡王政和九年嗣濮王寧和四年卒贈太傅加今封

恭王仲援安懿第六子懷王宗暉之子也累官建武節度使爲大

宗正封江夏郡王宣和四年嗣濮王五年六月卒贈太保追進今封

嗣濮王仲理亦宗輔子宣和五年嗣封累官安國節度使靖康之難俘于北

嗣濮者英宗本生父後也治平三年立濮王園初元豐七年封

王子宗暉為嗣濮王世世不絕封高宗南遷奉濮王神主于紹

興府光孝寺紹興四年權知濮王園令士從乞擇利便地奉安

神位從之

儀恭孝王仲湜亦宗輔子靖康中歷清海節度使知大宗正事仲

禮北遷乃以仲湜嗣濮王紹興七年卒追進今封

瓊恭惠王仲偁安懿子宗漢之子也初授右內率府副率累遷濟

州防禦使知南外宗正事紹興八年加向德軍節度使嗣濮王封

九年卒追進今封

思惠靖王士儗安懿第二子定王宗樸子仲偁之子也初仲偁卒

秦檜專政罷嗣王封紹興二十五年檜死始除士儗崇慶節度使

嗣濮王封踰年卒贈少師追進今封

安王士暢士儗弟紹興二十八年由建州觀察使嗣濮王封累加

開府儀同賜嗣濮王居為世業除知大宗正事淳熙七年卒贈太

傅追進今封

欽王士欽仲湜第十一子淳熙七年由保康軍節度使嗣濮王封

慶元二年卒贈大傅

蔣國公不祛安懿玄孫年七十六累轉武功郎士欽卒不祛年最

高得嗣濮王封除福州觀察使庶官襲封自不祛始慶元五年轉武安軍承宣使尋卒追改今封

安國公不豐安懿玄孫慶元六年由武經大夫授利州觀察使嗣濮王封開禧初遷寧遠軍承宣使卒追改今封

高平王不儔宗祐孫士銖之子也開禧二年由安遠軍承宣使嗣濮王封除昭慶軍節度使嘉定十年卒贈少師追改今封

惠國公不嫖仲湜第十子士石之子也嘉定十一年由武翼大夫嗣濮王封授福州觀察使踰年卒追改今封

時臣際上言嗣濮王元降指揮雖有擇高年行尊之文然高宗朝儀王仲湜以德望俱隆越仲琮而選拜武德郎以次當襲

以官卑乃命士儂權奉祠事越十六年始正士棧之封是亦不拘定制也乞自今應封者命大宗司銓量都堂審察閣門引見

然後奏取進止寧宗然之

惠國公不凌宗懿孫士澍之子也嘉定十二年由右遷衛將軍授福州觀察使嗣濮王封十五年遷奉國軍承宣使十七年卒追改今封

嗣王善騰不熄士輅第四子也理宗寶慶元年嗣封

嗣王不壇安懿四世孫端平元年正月嗣封

嗣王善珊安懿五世孫淳祐十年五月嗣封

嗣王善騰不熄之子也寶祐三年十二月嗣封

舒良靖王宗懿濮王長子英宗時為宿州團練使封和國公神宗時追進今封

贈右屯衛大將軍仲辰宗懿三子

洋國公士健 建國愿恪公士宥 南陽侯士素

洋國良公仲鸞宗懿四子累官常州防禦使卒追封謚

榮國僖惠公仲隗宗懿五子追封子士洞惠國公

榮國僖安公仲汾宗懿六子累官萊州防禦使卒追封

和義公士贈 惠國公士儻 子不凌追封嗣淮王

吳興侯士列 舒國公士怀 子不達追封益土

定僖穆王宗樸安懿二子嗣封濮王見前子仲儉累封華原王卒

謚惠孝子士張馮翊侯士型華原侯

華陰侯仲龐 博平侯仲仁

榮國和思公仲僦宗樸四子追封子士伐士鞞俱嗣濮王

永國公士芭仲僦三子贈開府儀同追封子不含有天子

廣陵莊孝王宗誼濮王三子封子仲諭英國公謚孝僖

餘杭王宗詠濮王四子封子仲擘東陽公謚榮順

富水侯仲崇詠二子士揆富水侯士頴廣平侯

溫王宗師濮王五子追封子仲廩安定侯

懷榮穆王宗暉安懿第六子嗣封見前子仲楠封沂王謚恭憲

開國子士圃仲楠子歷集慶節度使子不息追封崇國公謚

宣簡

濟國良公仲沈宗暉三子

濟陽侯士崢 會稽公士茗

楚榮王宗輔濮王七子封子仲璉嗣濮王見前

及國譜系 卷之五十三 二
華國孝公仲敬宗輔二子

仲瑑宗輔四子光山軍承宣使無子訓永國公士褐通義

儀恭孝王仲湜宗輔五子嗣封見前

吉國公士從仲湜子建炎二年同知西外宗正事紹興四年

累遷涇洪二州觀察使權知濮王園卒追封

申國公不遜士從子機王不遜

威儀王士街累官安慶軍節度使王奉濮王祠事

新定王士錢累官安慶軍節度使同知大宗正事卒追封

新安王士衍 永嘉王士程 開國公士峴

開國伯士伯子不嫖 嗣濮王嗣濮王士歆

永寧王仲羽宗輔六十追封子士矩永國公

簡穆孝王仲增宗輔七子

永寧敦惠王仲維宗輔十二子追封子士倬右監門衛將軍子

不怯

嗣濮王仲理宗輔子三子封子士恭永國公

嘉國孝恭公仲篤宗輔十四子

建安侯士珣 建安侯士偃 安康公士父

東陽侯士彙

安康公仲戡 康平侯仲瀛

淄王宗邈濮王八子封

沂國良信公仲覽宗邈長子封子士緇安康公

滕國溫公仲翮宗邈二子追封子士僕北海侯

卯康孝王仲御宗邈三子嗣濮王見前

循王士儂仲御第四子高宗初累官開府儀同判大宗正事

以葺治陵寢功特封齊安郡王權奉濮安懿王祠事以言事

忤秦檜謫居于建十二年而卒追封子不怵贈萊國公

歆恭靜王士搏仲御子封子士曠和國公士遜奉化侯

北海王仲聘宗邈三子

建安王士嘒建炎初累官惠州防禦使追封南陽侯士鵠

蕭恭僖王宗博濮王十子

東平王仲樽

永康公仲譚

房陵公仲輝

崇國公仲香

子士傑吳興公

華陰侯仲詔

子士洪贈太師承國公

崇孝溫王宗瑗濮王十一子

建安公仲詰

信都侯仲諝

子士劉贈太師咸安郡王

襄恭憲王宗愈濮王十二子嗣封見前

祁敦孝王仲樸宗愈長子追封子士蔚奉化侯

華原公仲熾宗愈六子追封子士陪東陽公士晴安康侯

潤僖惠王宗隱濮王十三子

華孝僖王仲癸

河東孝良王仲霜

福國純僖公仲麗宗隱三子

賀孝敏王士大仲麗長子贈太師追封子不微滕國公謚榮

靖

安化王士太仲麗二子贈太師追封

建國公士奇

洋國孝修公仲擇 觀察使仲青 子士諳 永國公

漢東王宗透濮王十四子

榮孝靖王宗綽濮王十五子贈大師追封

襄康孝王仲糜 高密公仲舉

康孝王宗治濮王十六子

岐簡獻王仲忽

安康王士說 開國伯士籟 子不黠追封永國公諡恭靖

和義靖王士昭宗治孫紹興中累遷平海節度使卒追封

淳熙中賜諡子不流歷臨安紹興帥追封申國公不慮天水

縣開國子不慢天水郡開國伯

廣平侯仲庠 子士頽 廣平侯 仲湊贈安武承宣使無封 子士徽 清源侯

建孝良王宗蓋濮王十七子贈太師追封

昌國公仲江 廣平侯仲危 華陰侯仲葳

安康公仲郵

榮國穆節公仲的

魏國公士慷 贈少師 追封 永國公士穆 子不嚴 開國侯

永國公士秀 子不楷 開國伯

袁僖孝王宗勝濮王十八子卒贈太師追封

昌國良孝公仲井 子士踦 東陽侯 嘉國公仲傾

濟陽侯仲麥 北海侯仲填 子士移 開國侯

惠僖節王宗楚濮王十九子嗣封見前

平陽王仲賜 昌國公仲疇 惠國公仲璩

欽穆恪王宗祐漢王二十子嗣封見前長子仲厥清源侯

簡國榮孝公仲瑳宗祐二子追封子士赫東陽侯子不外安化

公

景孝簡王宗漢漢王二十一子嗣封見前長子仲珙歷武康軍節

度使無封子士或東陽公

仲彩宗漢二子歷安遠軍承宣使無封子士銖贈太師咸安郡

王謚敏子不闕封安化郡公

瓊恭憲王仲儻宗漢子嗣封見前子士周和國公

榮國公仲瓚宗漢子

天水公善湘字清臣安懿王五世孫父武翼郎不陋從高宗渡

江聞明州多名儒徙居焉善湘登慶元二年進士嘉定十七年

拜大理少卿進右文殿修撰知鎮江府封祥符縣男賜食邑寶

慶二年進封子加食邑紹定三年進封伯加食邑又進煥童閣

學士江淮置制使許便宜討李全四年進封侯加食邑五年兩

加食邑後進大學士提舉洞霄宮進今封

越文惠王元傑太宗五子太平興國八年出閣封益王淳化中改封

吳真宗即位累遷徐州大都督節度使改封兗咸平中加守太保六

年卒追改封安王後改邢又改陳徽宗即位改今封

高密公宗望本燕王孫允言之子越王無子仁宗以宗望為之後

歷舒州防禦使卒追封子仲劬嗣封熙寧三年進封陳國公官至

陳州觀察使卒謚良僖子士關嗣卒子不器嗣封越國公

會稽侯士穫

高密公士耕俱仲劬子

東平侯仲嘉

子士組 高密公

河內侯仲炎

華原公仲峭

子士充 高密侯

鎮恭懿王元偓太宗六子端拱元年封徐國公真宗即位封彭城郡

王尋進封寧王累拜中書令改封相天禧元年進封徐二年卒追改

封鄧王後改密又改蘓治平中改封韓徽宗即位改今封

相孝定王允弼鎮王長子仁宗時累遷武寧節度使判太宗正事封

北海郡王英宗時拜中書令改王東平神宗即位拜太保熙寧二年

卒追進今封

祁國良公宗述允弼長子

潤國公仲淑

高密公仲誘

子士禡 景城侯

嘉國公仲疇

奉化公仲虺

子士瑄 清源侯

彭國公宗藝允弼二子封子仲瑩河內侯

南陽良孝王宗績允弼三子嗣祖韓國公爵卒追進今封子仲履

嗣韓公爵為臯川節度徙劔南西川後改鎮公

濟陽侯仲慥宗績二子封

循思王宗景允弼三子元祐中累遷彰德節度開府儀同封濟陰

郡王紹聖四年卒追進今封子仲獬嘉國公

南陽恭康王宗喬允弼四子追封子仲沃華陰侯

陳國孝修公宗孺允弼五子

溫國孝恪公仲芮

崇國公仲謹

文安侯仲柎

高密侯仲皖

北海公宗制允弼六子

彭城侯仲雪

閔中公仲歆

饒陽侯仲法

列傳詩系 卷之五十三
二
華原侯仲遵

楚恭惠王元偁太宗七子七歲封涇國公真宗卽位封安定郡王進封舒王大中祥符五年累拜太保七年卒追封曹王後改封華又改蔡徽宗卽位改今封子允則官至右千牛衛大將軍卒無子以平陽王允升子宗達爲後孫襲封蔡國公累官武信軍留後卒贈高密郡王謚孝惠子仲約嗣蔡公爵後改楚公卒子士擐嗣

東陽公仲烈宗達長子封子士岌惠國公士紘建國公

周恭肅王元儼太宗八子真宗卽位封曹國公尋封廣陵郡王進封榮王坐罪降封端王尋加封彭王又改通涇仁宗卽位進封定王天聖七年改封鎮明道初累拜太師改封孟又改荆慶曆四年卒追封吳王徽宗卽位改今封

博平侯允熙周王長子歷滁州刺史卒追封

定榮易王允良周王二子歷五節度使封華原郡王累拜太保中令卒追贈今封

安康孝榮王宗絳允良子熙寧中嗣祖吳公爵後改周卒贈太師加今封

漢東侯仲撫

東陽侯仲兕

奉化侯仲至

南陽侯仲鑛

晉安王宗簡允良二子贈司卒追封子仲銛高密公

馮翊侯宗史允良三子封

信都公宗劼允良四子封子仲衢北平侯

永嘉思恪王允迪周王三子累官耀州觀察使卒追封

簡康惠王宗粹允迪長子追封子仲輓榮國公仲粥永國公
博平安恭王允初周王四子累遷寧國節度使同平章事治平元年
卒追封無子以允成孫仲連為後封東陽侯

崇王元億太宗九子早卒追封代國公治平中封安定郡王徽宗即
位加今封

右太宗子孫王六十八人

嗣濮王不在其數

公侯皆百餘人

溫王禕真宗長子早卒追封

周王祐真宗二子母章穆皇后咸平初封信國公生九年而卒追封

周王謚悼獻明道二年追冊皇太子

信王祉欽王祈皆早亡徽宗賜名追封

右真宗子王五人

楊王昉

雍王昕

荆王曦

右仁宗子三王皆早亡徽宗時改封

吳榮王顥英宗第二子自右內率府副為和州防禦使封安樂郡公

轉明州觀察使進祁國公治平元年加同平章事封東陽郡王二年

出閣神宗即位進封昌王改王雍哲宗嗣位加太保改封陽王自熙

寧以來顥屢請居外章上輒卻至元祐初仍賜咸宜坊第一區榜曰

親賢與弟顥對即改封徐王宣仁祔廟拜太師改王冀又改楚卒追

改封燕王徽宗即位改今封長子孝純馮翊侯

晉康王孝騫吳王二子累官寧國軍節度使封子安純華原公

永國公孝錫吳王三子累官嘉州團練使

益端獻王顥英宗四子初封大寧郡公進鄴國公樂安郡王嘉王所

歷官賜略與兄頽同更十節度使徙王豐位至太尉元祐三年卒贈太師改封魏王徽宗初改今封

博平侯孝哲益王長子為右驍衛將軍早卒

平原王孝變益王二子累官彰化軍留後卒贈司空追封

惠國公安信孝變長子追封

廣陵王孝永益王七子累官邢州觀察使卒追封

潤王頽英宗三子早卒徽宗追封

右英宗子王三人孫王二人國公三人侯一人

成王侑

惠王僅

唐哀獻王俊

初封永國公進今封

褒王侑

冀王儻

豫悼惠王侑

初封建國公進今封

徐冲惠王侗

儀王偉

以上八王俱神宗子早卒徽宗追封

吳榮穆王泌神宗第九子初授山南東道節度使封儀國公哲宗即位

進封大寧郡王進封申王哲宗崩似於諸弟為最長有目疾不得

立徽宗嗣位以帝兄拜太師崇寧五年卒進封燕王又改今封長子有

恪義原公

和義王有燮吳王二子累官武信節度使追封

燕王侯神宗三子初封成國公哲宗初封咸寧郡王進封莘王神宗

初進封魏王又改衛又改今封靖康元年歷拜太師二年徽宗幸青

城送王于金營乏食卒子有成文安侯

楚榮憲王似神宗十三子哲宗母弟也初為集慶節度使封和國公

進普寧郡王元符元年出閣封簡王徽宗初改封蔡崇寧五年卒贈

太師追封韓王改今封

永寧王有恭楚王子累官定國節度使追封

越王德神宗十四子初封祁國公永寧郡王進封睦王改定鄧又改今封累拜太師靖康之難送金營道卒所歷官封俱與燕王同時右神宗子王十二人孫王二人郡公一人侯一人

越王茂昭哲宗子生三子而天追封越王謚冲獻崇寧元年追贈太子改謚獻愍

右哲宗子王一人

兗王攬徽宗二子早卒贈太師尚書令追封

鄆王楷徽宗三子初封魏國公進高密郡王嘉王歷十一節度使政和八年廷策進士唱名第一毋王妃方有寵遂超拜大傅改今封靖康初與諸王皆北遷

荆悼敏王楫初封楚國公進封南陽郡王又進今封崇寧三年卒肅王樞初封吳國公進封建安郡王又進今封靖康初為質于金人挾以北去

景王杞初封冀國公大觀二年封文安郡王政和中累遷太傅進今封靖康初從北狩

濟王栩初封魯國公進封安康郡王又進今封與景王同

益王棫初封楊國公進封濟陽王累官太尉開府儀同卒追贈今封邠冲穆王材初封魏國公卒贈太師加今封

祁王模初封鎮國公累官開府儀同節度使卒追進今封莘王植初封吳國公累官開府儀同節度使卒追進今封

儀王朴初封雍國公進封華原郡王卒追進今封

徐王棣初封徐國公宣和中封高平郡王累遷山南東道節度使進
今封靖康中從北狩

沂王愕初封冀國公宣和封河間郡王累遷太保威武節度使進今
封靖康中從北狩誣告上皇左右謀變為金人所誅

鄆冲懿王拱初封定國公早卒贈太師尚書令追進今封

和王栻初封廣國公宣和三年封南康郡王靖康元年進今封從北
狩

信王榛初封福國公宣和末封平陽郡王靖康元年進今封累遷檢
校太傅後從二帝北狩至慶源亾匿真定境中時馬廣等聚兵五馬
山寨奉榛為主後虜敗山寨棒亾不知所終

漢冲王椿初封慶國公累官慶德節度使卒贈太保追今封

安康王握初封衛國公累官開府儀同節度使進今封

廣平王捷初封韓國公累官開府儀同節度使卒靖康初追今封

陳悼惠王機徽宗二十二子早卒追封

相國公挺為武康節度使政和四年封

瀛國公挺為平海節度使政和五年封

建安王橫累官開府儀同節度使初封惠國公卒宣和時追今封

嘉國公椅累官檢校少保定國節度使政和八年封

溫國公棟政和八年封 英國公樞宣和二年封

儀國公桐宣和三年封 昌國公柄宣和四年封

原王縱宣和七年封潤國公卒追進今封以上五王公歷官並同

右徽宗子主二十一人公七人

魏國公粵高宗子建炎元年生于南京初封魏國公苗傅劉正彥為
逆立之為帝高宗復辟立為太子其年卒謚元懿

右高宗子公一人

鄧王愔孝宗長子紹興三十二年封鄧王乾道元年立為皇太子三
年卒追謚曰莊文太子子延官至武當節度使封豫國公

魏惠憲王愷莊文同母弟也初補右內率府副率累遷貴州團練使
孝宗受禪拜雄武節度使開府儀同封慶王莊文卒愷次當立帝意
未決既而以恭王英武類已竟立之進封愷魏王淳熙元年歷判明
州加揚州牧七年卒

沂靖惠王柄魏王愷子孝宗內禪以耀州觀察使封嘉國公慶元
間封吳興郡王領昭慶節度使開禧三年卒追進今封子垓三歲

而天詔立宗室希瞿子竑為其後嘉定十四年立為皇太子賜名
竑封祁國公十五年改封濟寧宗崩史彌遠矯詔立理宗封竑濟
陽郡王理宗加少保進今封寶慶元年判寧國府州人潘壬等以
竑起兵兵敗逼令自縊降封巴陵縣公度宗景定五年追封

邵悼肅王恪孝宗子

右孝宗子王二人孫王一人

兗冲惠王竣

邠冲温王坦

郢冲英王

華冲穆王炯

順冲懷王圻

申冲懿王嫵

肅冲靖王垺

邳冲美王坻

右寧宗子王八人皆早卒追封

卮言曰宋之宗封有國王郡王國公郡公郡侯凡五等惟皇子封王至孫而王者不過數人耳王公之秩亦以漸而進之故有實封有加封有追封王孫亦有無封者其封國名率以榮華崇建密嘉永吉之號郡名率以高密安康建安華陽洋川東海之號或父子同稱或兄弟並列生無食邑沒不紹封虛崇爵秩以爲恩典如漢魏關內侯之類五世而下非歷仕宦無賜爵者蓋枝葉旣繁培養難滋宜其親親之殺也夫有天下而不以私子孫豈非公心哉然而王封之世及者止於安定漢又以其本宮之長代爲之而不立宗使嫡派紛沓統緒莫承則法制亦稍隘焉當時名臣亦未有議請者母亦以名器重典寧隘毋濫歟

學海君道部卷之七十二

終

