

五六工上五六五五五尺上五五五五五五

五煞則是你受君恩恩可酬受親恩親已亡故

園攀栢真堪愴早知道鼎鐘不速團團日反不

如菽水親供田舍郎你休回想今日個朱門酒

肉當日個白髮糟糠

四煞一霎時喜顏開一霎時怒氣張歡娛煩惱

都勞攘他那裏亡親骨冷荒郊草你這裏貴子

笙歌畫錦堂怎不成悲愴親在日萊衣沒彩親

亡後介酒干觴

三煞做慈親願已酬撫孤兒名已揚一重重紫

泥封詰來天上雖則你含悲捧土情難塞早知

他含笑歸泉恨已忘人長往畢竟是顯揚為大

又何如忠孝成雙

內書盈由道

小集卷

罷宴

四

吟風閣

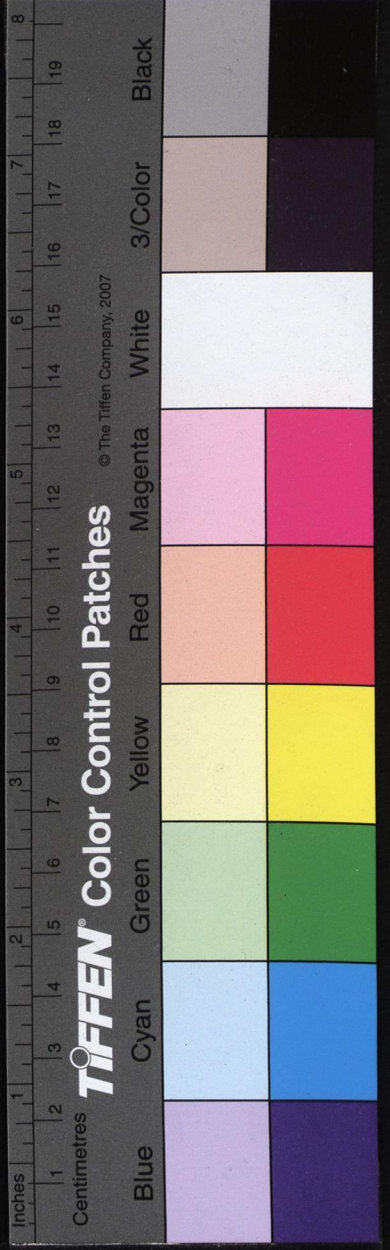
上四四上

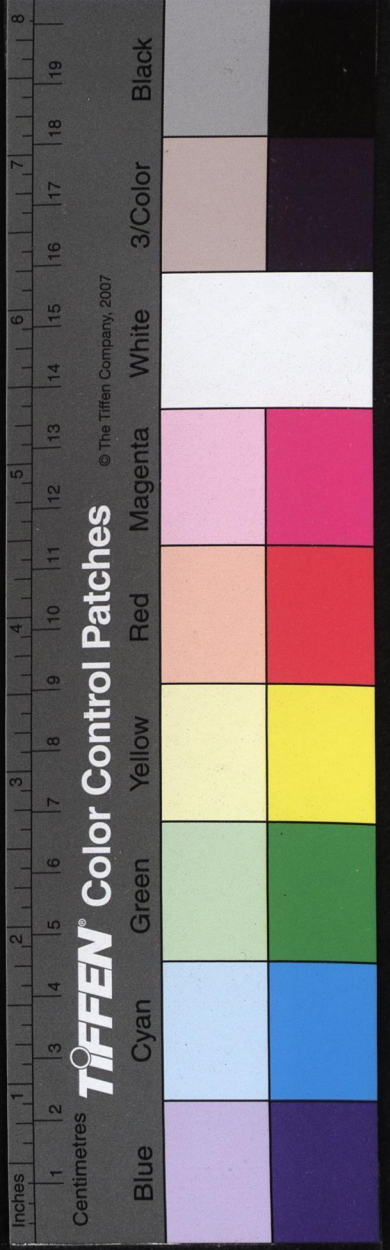
五六五五五五五五五五五五五五五五五五

五六五五五五五五五五五五五五五五五五

五六五五五五五五五五五五五五五五五五

五六五五五五五五五五五五五五五五五五





新書村曲譜

魚尾看家雜還遠廊觀野雜便遠颺問人生誰
 沒有娘親想怎到頭來偏是有祿的人兒不逮

養

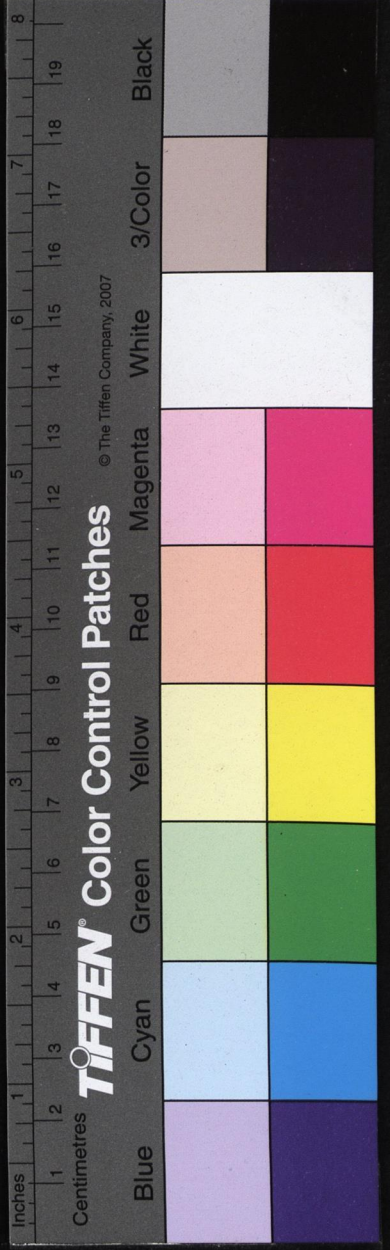


解妓 俗增

中人粉蝶兒去國離家為什麼去國離家急煎煎
 把人驚說一回見逼上征車斷送人上烟霄臨
 銅柱向老單于簽押羯鼓琵琶每日價羯鼓琵琶
 都載在玉鞍金架

泣顏回回首望京華為甚麼奔走天涯鬪嬌枝
 解妓

NATIONAL CENTRAL LIBRARY



新華木山言

嫩蕊幾曾經這途路波查受風吹遭雨打團更

難禁跋涉高和下涕盈盈兩泪交加擬不開滿

面塵砂

石榴花俺可也無心問柳去觀花更有那山青

水綠不關咱便有那羊羔美酒怎嚙下喉咱又

何心插鳳其意兒去堆鴉打疊起苦嗟呀打疊

起苦嗟呀把憂愁抑鬱都丟下聽碌碌喇喇馬

蹄兒也那雜踏回首處望眼巴巴回首處望眼

巴巴盼家鄉不知何年歸夏不由人不形銷骨

化泪如麻

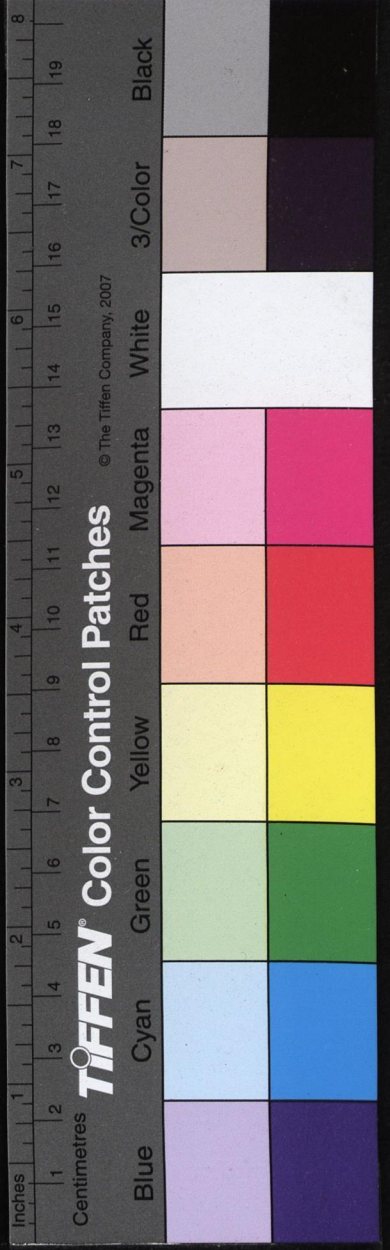
鬪鶴鶉聽一聲塞外胡笳聽一聲塞外胡笳怎

能勾文姬歸夏彈一曲馬上琵琶彈一曲馬上

內書盈曲譜

解妓

紅梨



新書本曲詩 卷之二

五六 在工空尺尺 尺上四 尺佳五 尺佳五 尺佳五 尺佳五

琵琶好一似昭君出嫁斷送人粉褪香銷悶轉

五六 尺空六尺 尺空五尺 尺四 一四 合 尺空 尺五 乙

加那裏去青夢托梅花浙索索塵滿羅襪浙索

五六 尺空五尺 尺空五尺 尺空 尺尺 尺尺 尺尺

索塵滿羅襪撲簌簌泪沾羅帕

尺佳 尺佳 尺佳 尺佳 尺佳 尺佳 尺佳 尺佳 尺佳 尺佳

撲燈蛾盼前途那幾程 啜呀爹娘 啜盼家鄉那

五六 尺上四 尺上四 尺上四 尺上四 尺上四 尺上四 尺上四

一答明日裏捱到宵廬明日裏捱到宵廬對着

尺尺 尺上尺 尺上四尺 尺四 尺四 尺四 尺五 尺五 尺五

胡人說着蠻話他那裏白草黃沙他那裏白草

五六 尺尺 尺尺 尺上上尺 尺尺 尺尺 尺尺 尺尺 尺尺

黃沙難陪衾枕怎同杯 竿這幾椿將人磨殺

尺尺 尺尺 尺尺 尺尺 尺尺 尺尺 尺尺 尺尺 尺尺 尺尺

疊字令個個酸酥 弄竿細細波螺吹罷鳴鳴咽

尺尺 尺尺 尺尺 尺尺 尺尺 尺尺 尺尺 尺尺 尺尺 尺尺

咽鳥聲悽撲通通羯鼓 搥呀呀啞啞將胡琴來

五六 尺一四 尺一四 尺一四 尺一四 尺一四 尺一四 尺一四

要亂蓬鬆髮似枯松 黑黢黢臉似煤渣喜孜孜

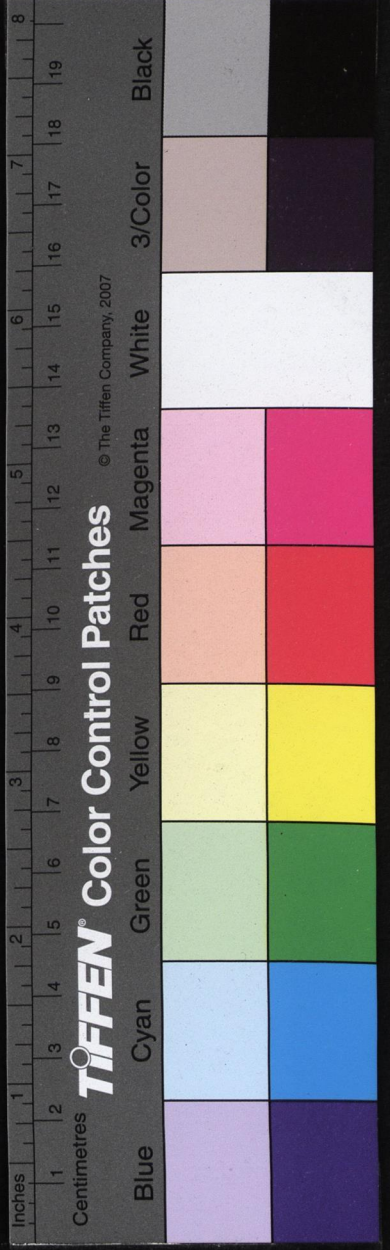
五六 尺尺 尺尺 尺尺 尺尺 尺尺 尺尺 尺尺 尺尺 尺尺

向咱跳舞 哭哀哀教人怎的去陪他

尺尺 尺尺 尺尺 尺尺 尺尺 尺尺 尺尺 尺尺 尺尺 尺尺

尾聲向郵亭權一榻 姊妹們挑燈清話 怎能做

尺尺 尺尺 尺尺 尺尺 尺尺 尺尺 尺尺 尺尺 尺尺 尺尺



新書格由詩

六五 案卷工 六 空四尺

一個團圓夢到家

釵圓 俗增

釵喬合笙喜得荆釵會受盡艱危謝天天庇全

一對兒如膠似漆夫共妻恰便似潘安慎婦空

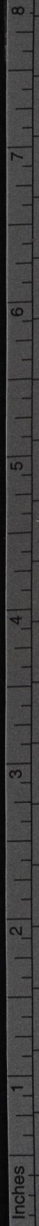
垂泪今日再效于飛和你心兒裏歡百倍喜喜

開筵席畫堂樹草含春意繁弦急管笙歌沸願

得水不分離和你侍奉高堂殷勤菽水

釵圓 六八 荆釵

NATIONAL CENTRAL LIBRARY, TAIWAN, R.O.C.



Centimetres **TIFFEN** Color Control Patches © The Tiffen Company, 2007



新書橋曲譜

調笑令喜良緣重配喜良緣重配謝恩公得提

攜謝恩公得提攜呀成就了如花似玉美夫

妻盡道是孟光何處逢佳配今日裏再觀齊眉

惟願取偕老為期福壽齊再得個子賢孫美

禿厮兒喜得個功名遂把當年顛沛休提錯

認做樂昌已把蟠龍碎今日個月重輝芝發堦

除

包子令今夜花深玉漏遲醉淋漓女貌郎才世

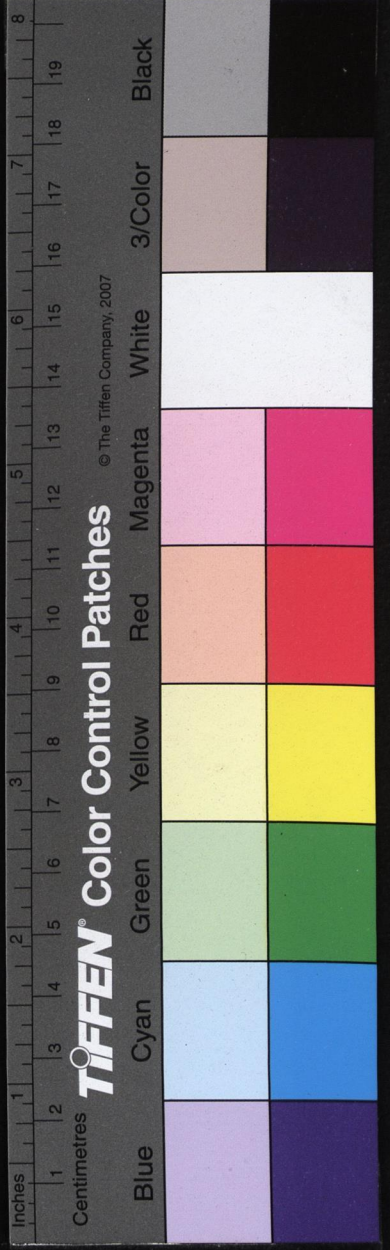
間稀也麼兩相宜笙歌擁入蘭房內莫教辜負

好佳期等旁人傳說是荆釵記

聖藥王想姻緣關風世豈人為到底是今日謝

良媒也須知落便宜若道是冰人月老無干係

內書盤曲譜 釵圓 荆釵



新書梅園詩

可不鰥男寡女各東西

梅花酒瓊枝相依重諧連理吉安相會真奇異

白頭人歡不已白頭人歡不已畫堂中叢羅綺

須教倒金尊共拚沉醉這榮華世無極

尾聲義夫節婦無堪比多拈付填詞子輩萬

并千秋教人作話提

思春

雙調新水令春來萬卉鬪妖嬈俺可也入花叢與

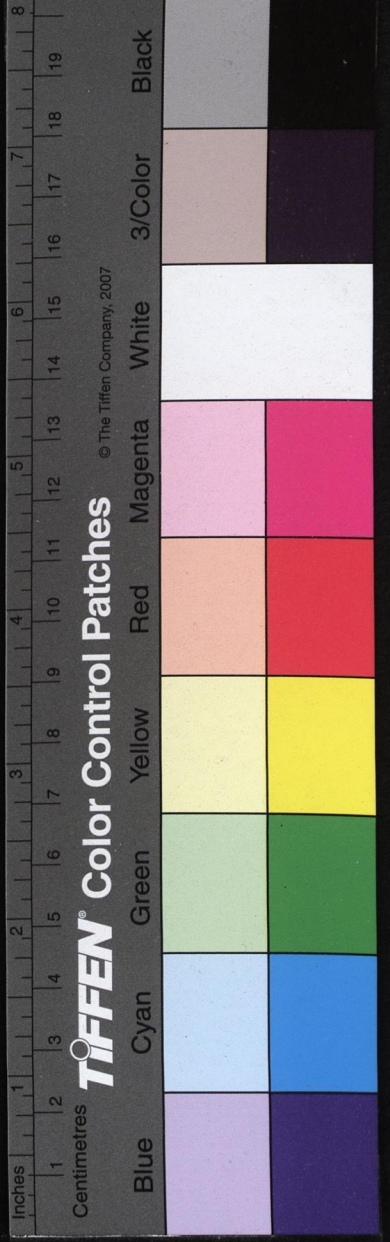
他爭較花呵恁道芳非色色好奴也娉婷丰韻

標花把奴嘲並沒個品花人空尋闌

駐馬聽構出牢騷千端萬緒沒着落鎮日煎熬

恍恍惚惚度昏朝燈前孤影伴寂寥助人愁窻

內書盈由普 思春 七 俗西遊



新書林日言

見外寒蛩鬧更長漏轉杳長吁氣聲聲捱到曉
 喬牌兒這些時寬褪了小蠻腰清減了梨花貌
 不茶不飯自捱了獻羞容難向他入告

攪箏琶這病兒從不曉着了身要推也推不掉
 引動了意馬心猿好教我難捉難撈俺待學夢
 兒的多嬌可又慮着怕只怕好夢兒難尋討招

惹波濤

沉醉東風我怕你學杜麗娘夢勞魂勞還怕你

學小青死沒名高怕你學李蕙娘身亡一語怕

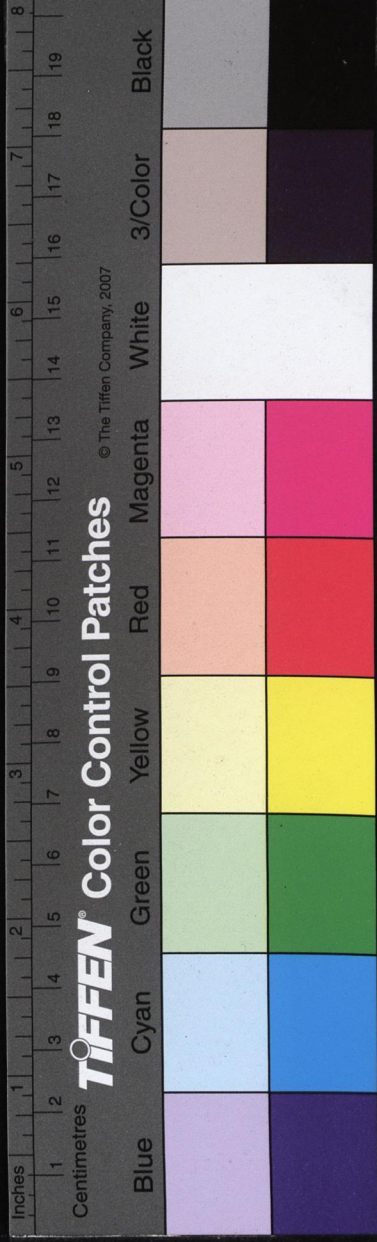
你學閻婆惜命喪霜刀陳妙常身皈三寶一見

了必正郎心迷了還有個小尼姑與和尚私逃

折桂令俺道你天生百媚千嬌便有妙手王維

兩書盈袖音 思春 生 俗西遊

國家圖書館藏 中國國家圖書館藏



新書樓曲譜

難畫難描他本是閨苑奇葩更且溫柔性情態
五尺 七寸上 二寸 五寸 六寸 五寸 四寸 五寸 六寸 七寸 八寸 九寸 十寸 十一寸 十二寸 十三寸 十四寸 十五寸 十六寸 十七寸 十八寸 十九寸

度風騷因擇配把佳期耽擱今訪你道行洪高
四寸 五寸 六寸 七寸 八寸 九寸 十寸 十一寸 十二寸 十三寸 十四寸 十五寸 十六寸 十七寸 十八寸 十九寸

品格風標今擺列鶯陣花營請君去試馬操刀
四寸 五寸 六寸 七寸 八寸 九寸 十寸 十一寸 十二寸 十三寸 十四寸 十五寸 十六寸 十七寸 十八寸 十九寸

喬牌兒再不愁孤幃悶倚把燈挑再不愁抱孤
四寸 五寸 六寸 七寸 八寸 九寸 十寸 十一寸 十二寸 十三寸 十四寸 十五寸 十六寸 十七寸 十八寸 十九寸

衾春夢杳再不愁聽孤鴻嘹唳江臯整備着鳳
四寸 五寸 六寸 七寸 八寸 九寸 十寸 十一寸 十二寸 十三寸 十四寸 十五寸 十六寸 十七寸 十八寸 十九寸

友鸞交

甜水令從今後行也雙雙坐也雙雙笑語聲高
四寸 五寸 六寸 七寸 八寸 九寸 十寸 十一寸 十二寸 十三寸 十四寸 十五寸 十六寸 十七寸 十八寸 十九寸

我可也忙開笥箱首飾衣裳酬謝你個米人月
四寸 五寸 六寸 七寸 八寸 九寸 十寸 十一寸 十二寸 十三寸 十四寸 十五寸 十六寸 十七寸 十八寸 十九寸

老品花人今番看着

清江引名醫國手不必多用藥清涼散真堪效
四寸 五寸 六寸 七寸 八寸 九寸 十寸 十一寸 十二寸 十三寸 十四寸 十五寸 十六寸 十七寸 十八寸 十九寸

一味黑牽牛能治心煩燥還待出身風流汗病
四寸 五寸 六寸 七寸 八寸 九寸 十寸 十一寸 十二寸 十三寸 十四寸 十五寸 十六寸 十七寸 十八寸 十九寸

根兒多去了

內書... 思春... 七十二俗西遊

國家圖書館 NATIONAL CENTRAL LIBRARY, TAIWAN, R.O.C

思凡

誦了昔日有個目連僧救母親臨地獄門試問

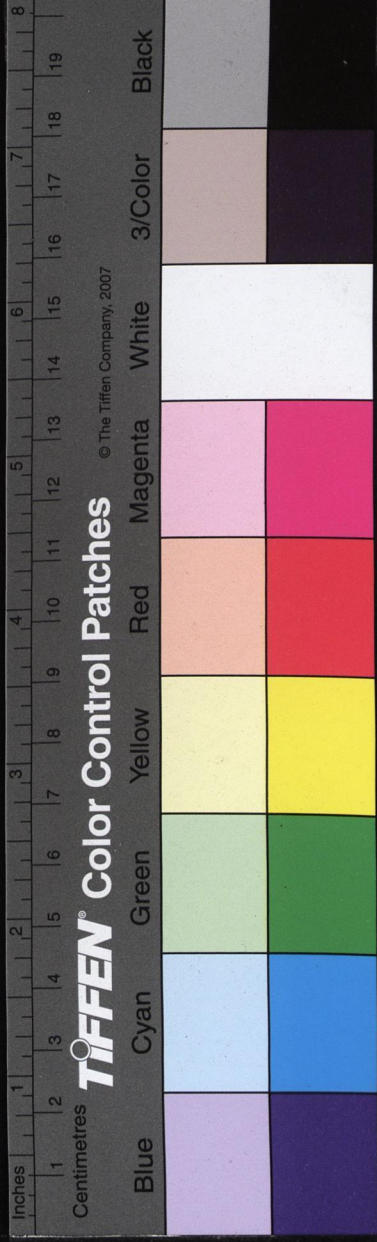
靈山多少路十萬八千有餘零南無佛阿彌陀

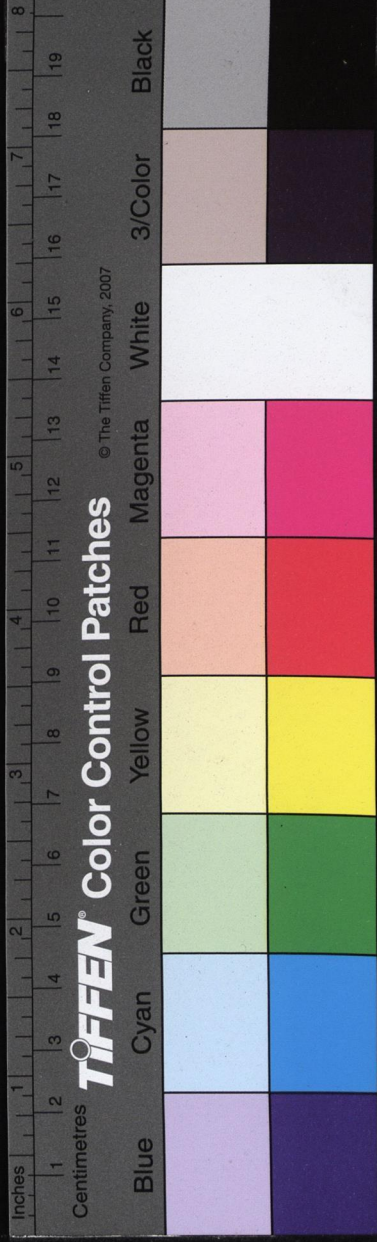
佛

山坡羊小尼姑年方二〇八〇正青春被師父

削去了頭〇髮〇每日裏在佛殿上燒香換水

內書盤曲譜 思凡 七十三 時劇



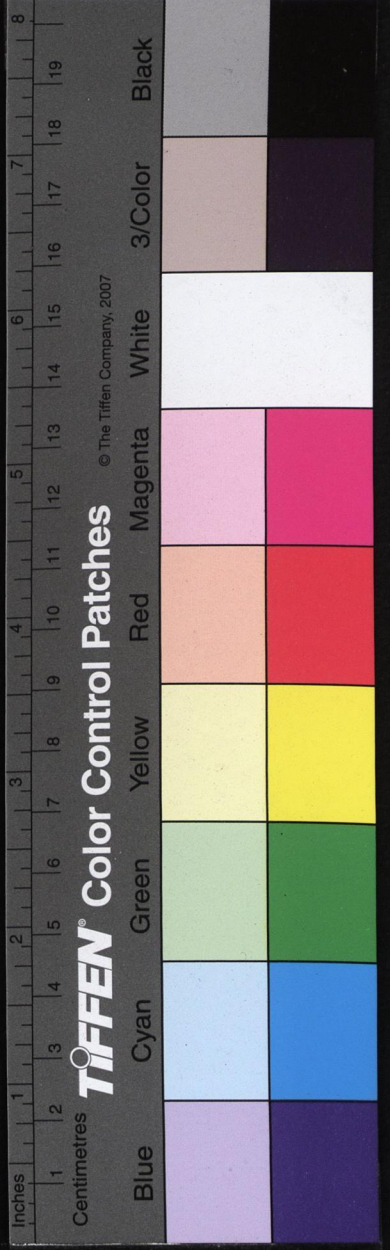


新書在由詩 卷之二

見幾個子弟們遊戲在山門下他把眼兒瞧着
 咱咱把眼兒覷着他他與咱咱其他兩下裏都
 牽掛冤○家怎能勾成就了姻緣就死在閻王
 巖前由他把那確來春鋸來解磨來挨放在油
 鍋裏爍由他則見那活人受罪那會見死鬼帶
 柳由他火燒眉毛且顧眼下火燒眉毛且顧眼

下

轉調第一段則因俺父好看經俺娘親愛念佛
 暮禮朝參每日裏在佛殿上燒香供佛生下我
 來疾病多因此上把奴家捨入在空門為尼寄
 活與人家追薦亡靈不住口的念着彌陀只聽
 得鐘聲法號不住手的擊磬搖鈴擊磬搖鈴搗
 內書為山普 思凡 時刻



本書林由詩 卷之二

鼓吹螺平白地與地府陰司做功課多心經都
念過孔雀經參不破惟有蓮經七卷是最難學
哈師父在眼裏夢裏都教過念幾聲南無佛咳
但咳薩摩訶的般若波羅念幾聲彌陀恨一聲
媒婆念幾聲娑婆訶一聲沒奈何念幾聲咳
咽咳怎知我感嘆還多迷迴廊散悶則個迷迴

廊散悶則個

二段又則見那兩傍羅漢塑的來有些傻角一
個兒抱膝舒懷口兒裏念着我一個兒手托香
腮心兒裏想着我一個兒眼倦開朦朧的覷着
我惟有布袋羅漢笑呵呵他笑我時光錯光陰
過有誰人有誰人肯娶我這年老婆婆降龍的
內書盈由譜 思凡 七五 時劇

新書校曲譜

惱着我伏虎的恨着我那長眉大仙愁着我愁
我老來時有甚麼結果佛前燈做不得洞房花
燭香積厨做不得玳筵東閣鐘鼓樓做不得望
夫臺草蒲團做不得芙蓉軟褥奴本是女嬌娥
又不是男旦漢為何腰繫黃絲身穿直裰見人
家夫妻們把樂一對對着錦穿羅愛呀天裏不

由人心熱如火不由人心熱如火

三段奴把袂袋扯破埋了藏經棄了木魚丟了

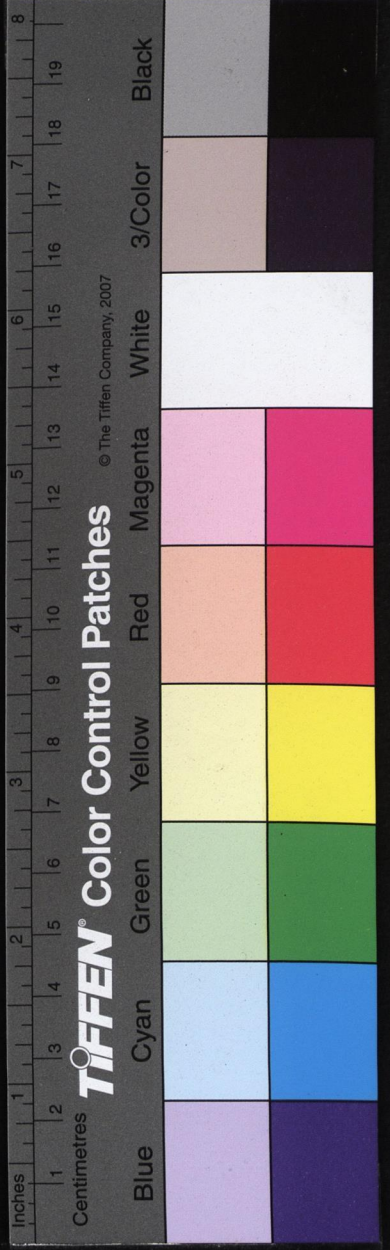
鏡飯學不得羅刹女去降魔學不得南海水月

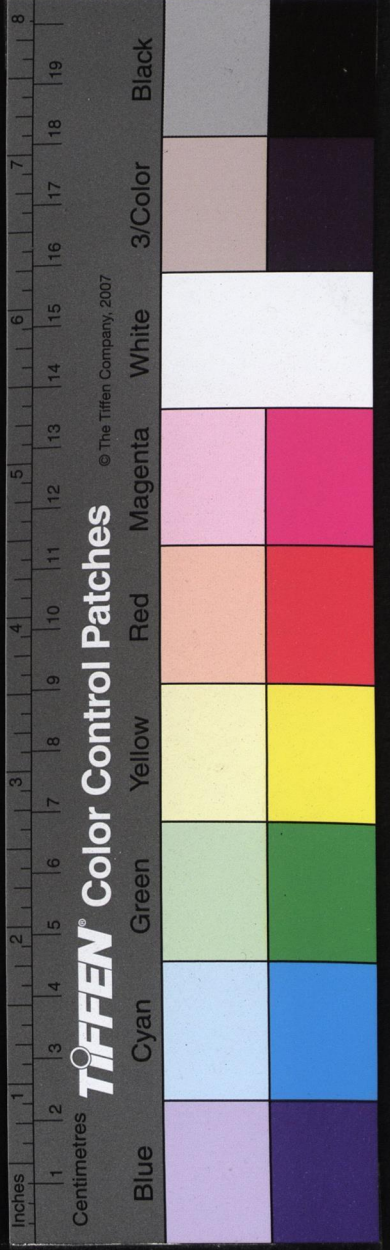
觀音座夜深沉獨自卧起來時獨自坐有誰人

孤恁似我是這等削髮緣何恨只恨說說的僧

和祖那裏有天下園林樹木佛那裏有枝枝葉

內書盈由譜 忠凡 時刻





不言木日言 冬冬冬

對人前只說道再不把階家約門兒○來中界

愛呀上○中界當初高昇我和你未曾得手的

清節恁說道如渴思漿如熱思涼如寒思衣如

饑思食中界你便在我的跟前說姐姐又長姐

姐又短又把那甜言蜜語兒來哄○我低界到

如今才和你得手的時節你便遠舉高飛高飛

呀也那遠舉中界倒說道不來了不來了中界

在人前裝樁呀這等作樣中界負心的賊呀高

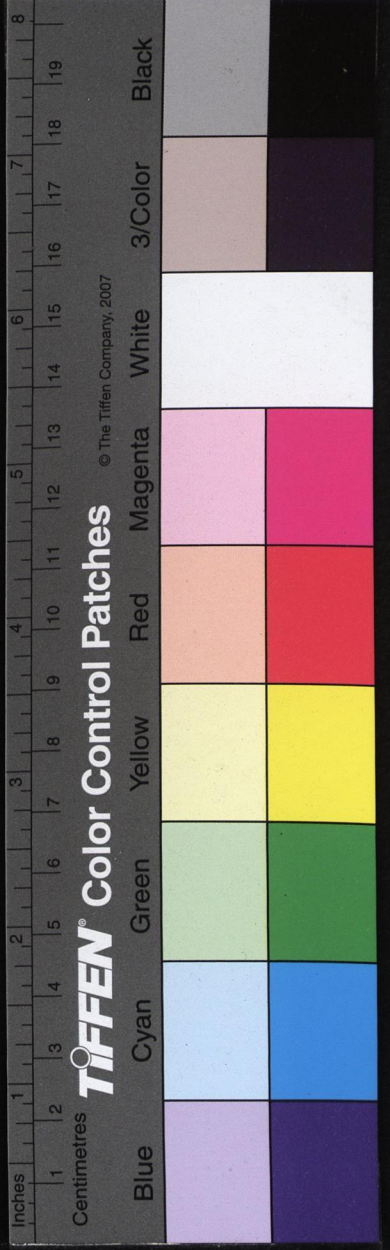
豈可記得我和你在月下星前燒肉香疤的時

節我問恁那冤家呀你便改常也不改常低界

以頭你回言道說姐姐我就死在九泉之下永

不改常低界因此上高界聽信你說道永不改

小奴子



常才和你把那香疤兒來燒了尺上 五「低界」誰想你大

膽忘恩薄倖虧心短命的個冤家你便另娶上

一個婆娘尺上 五「低界」憑你「高界」娶上了了一個妙人

麼總然就妙煞了只怕不如小妹子的心呀尺上 五

也「低界」怎如我行裏坐裏茶裏飯裏眠裏夢裏

醒裏醉裏想付你好慌「低界」冤家冤家「高界」自

家去思自家去想自去度量尺上 五「低界」不知

呀誰家的理短誰家呀的理長尺上 五「低界」冤家冤家

「高界」你睡到半夜五更手摸著胸膛自家去思

自家去想自去度量尺上 五「低界」畢竟是冤家

的理短小妹子的理長尺上 五

掛枝兒尺上 五來也罷尺上 五去也罷你就是不來也罷

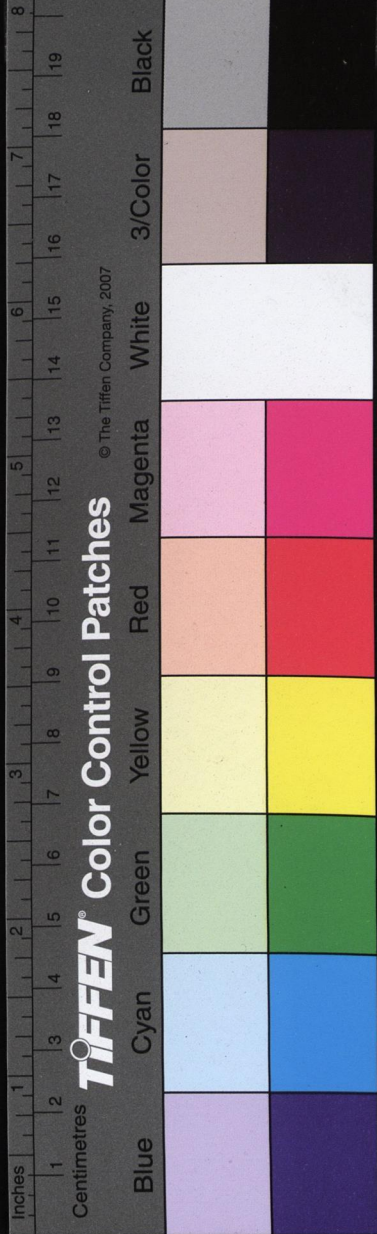
內書格由前

小書卷二

小妹子

七

時刻



雜書

雜書

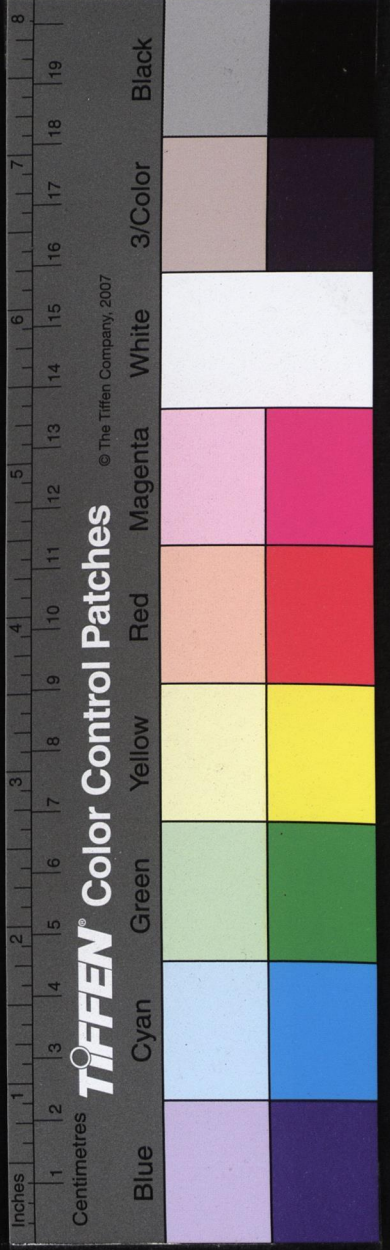
五六五 五六五 五六五 五六五 五六五
 愛呀離得多 鬪會得少 鬪也不是個長法 鬪今
 六尺上 尺 鬪上上 四 鬪上 五五五 五五五
 日三明日四虛名兒牽掛 鬪不相交到不煩惱
 六工六工上五六 要上五六 五六五六五六五六
 我如今越想你倒越情寡 鬪着甚麼的來由也
 工上尺六六凡 工 鬪四 鬪
 哥暖我把真心兒來換你的假

國家圖書館, NATIONAL CENTRAL LIBRARY TAIWAN, ROC

羅夢

二天 五六五 五六五 五六五 五六五 五六五
 羅和運通這元寶兒生生極送想我辛勤日夜
 五六五 五六五 五六五 五六五 五六五
 做傭工幾會做幾會做這般春夢半生苦苦爲
 貧子一旦欣做了富翁我行來一步意惺惚
 羅和兒羅和兒還是夢中還是夢中

山坡羊孟哥兒 暖觀着你幾多輕
 重
 人爲
 特劇



新書在日詩

卷六

你千般見尊○奉○盡說是萬民的膏血又說

是天地精華種今日裏驟相逢少不得硬了腰

肢響了喉嚨他教我鑿碎了零星用○怕只怕

冷颼颼冰了肌膚硬邦邦擦得了牙關痛教他

銷鎔買喫買穿膜皮風經營立業成家稱了素

封

那時節驢日叫磨兒礮細麪重羅雪色同秤兒

大價兒鬆三顧多招生意隆一本萬利財源長

倉庫豐盈箱不空感蒼穹謝蒼穹傳與兒孫用

不窮傳與兒孫用不窮

妄想兒孫須要嫡嫡親親及時下種尖了媒妁

酒數鍾訂了婚姻禮儀通吉言逢擺下一箇綵

綵

綵

綵

綵

綵

綵

綵

綵

綵

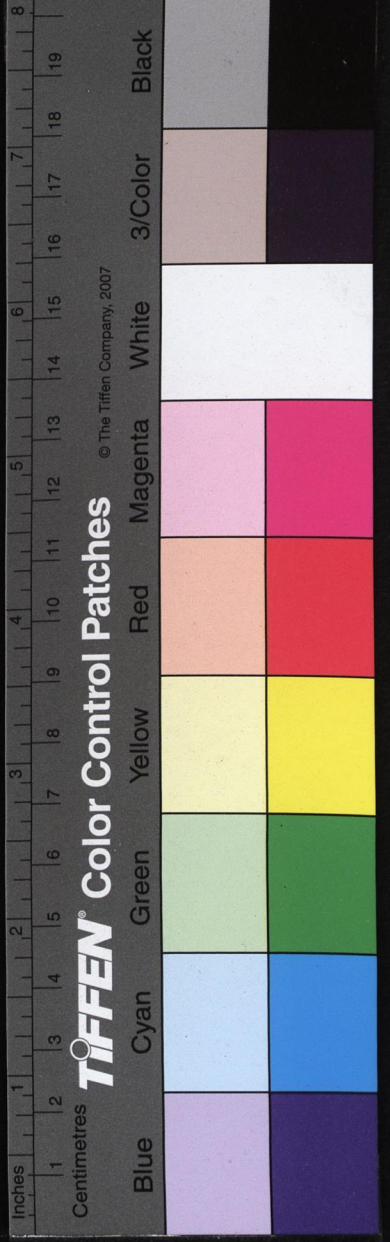
綵

綵

綵

綵

綵



錦書樓由詩

卷之二

八

錦花燈綵轎花燈○迎進我的拙荆新寵那時

節鼓樂可吹魚水和同洞房中蘭麝擁我的香

衾內雨雲濃巴得個坐產臨盆○生下一個娃

娃出衆尤的不是喜殺了主人翁一歲又一歲

看看王六他尺五寸五分的關煞尺五寸五分盡開通聰明又伶俐

兀尺五寸五分的不是喜殺了主人翁尺五寸五分

猛聽得金鼓一聲打動起身軀把草薦來遮蒙

又只見挨挨擠擠擦背摩胸那人兒不放些兒

空舒着手揣入懷中逞着強梁搶去我的良公

醒來依舊和衣擁

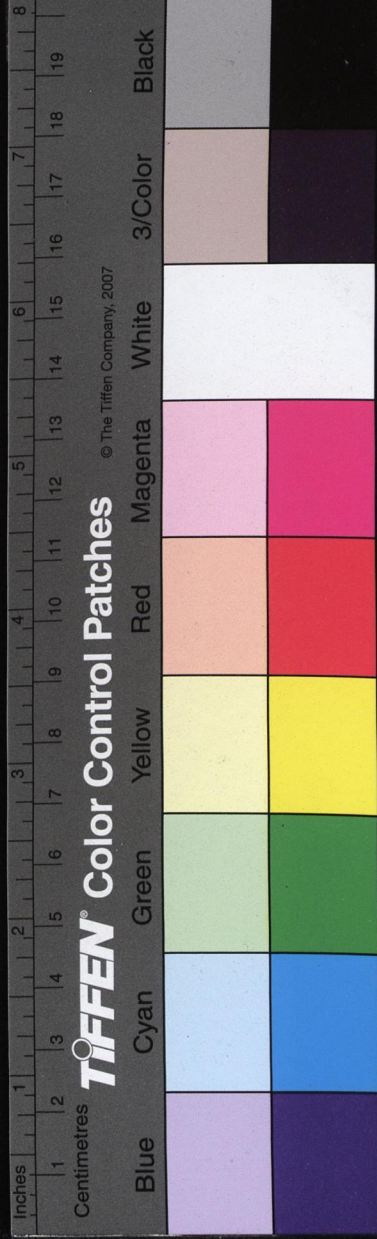
蓼蓼更鼓譙樓送則要你上陽臺瞌睡濃誰知

道兩師風伯來磨弄還添楊侯橫又只見西施

內書盈在位且

羅夢

時劇



新書格由

卷三

三

入夢病怯怯只把心兒捧他方才叫我范大夫

我和你到五湖中一葉扁舟送可惜弗會與他

豁撻豁撻把磨心放在磨管裏風狂水湧浪干

重一霎時舟兒沉身喪波中醒來又只見墻攤

壁倒棟折梁崩墻攤壁倒棟折梁崩

響響響三更鼓送可惜好窩兒遭劫掠強人衆

料他梁上君子來捉弄扒墻挖壁更行兇將

正來鞭敲刀刺醒來身猶痛怎不教人跌脚撻

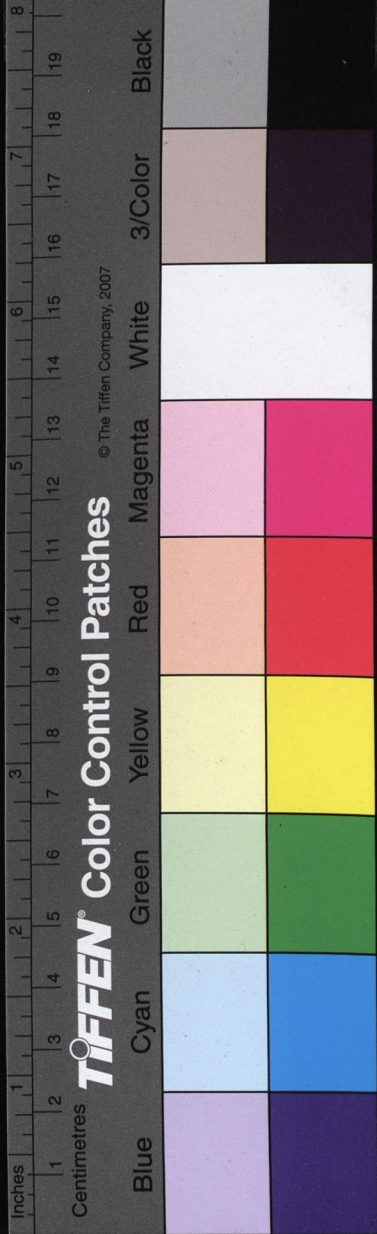
胸跌脚撻胸

聽鼓打四更圖一覺良宵好睡濃又只見燈兒

後動草堆邊萬道金蛇湧街市上一派人聲闐

一個個火鉤麻搭不效力兒鬆自不覺身兒顛

內書盈由道 小集卷三 羅夢 八三 時劇



新書格由言

卷之三

三

心膽怔忡醒來尙餘驚恐尙餘驚恐

倒不如赤赤條條漢誰願做巴巴急急翁自恨

我命合孤窮恨只恨雇員外友心腸極了這駭

銅害得我初更夢到五更終又何嘗快活心胸

隴水火陷刀鋒隴水火陷刀鋒

耍孩兒我自甘守分爲貧子爲貧子那許痴心

做富翁我把原銀返璧不把災殃種打羅磨麥

從來慣從來慣再不去兇肆卑山尙可容怎肯

把性命來輕陪奉快打點另尋主顧依舊去再

做傭工

內皆盈山皆

小集卷三

羅夢

八四

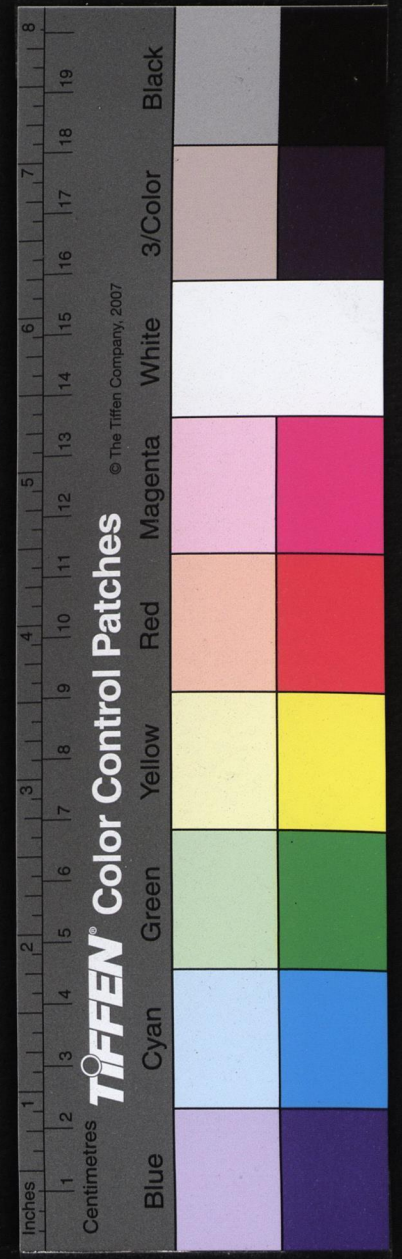
時劇





國家圖書館, NATIONAL CENTRAL LIBRARY, TAIWAN, R.O.C.

新書
卷之二



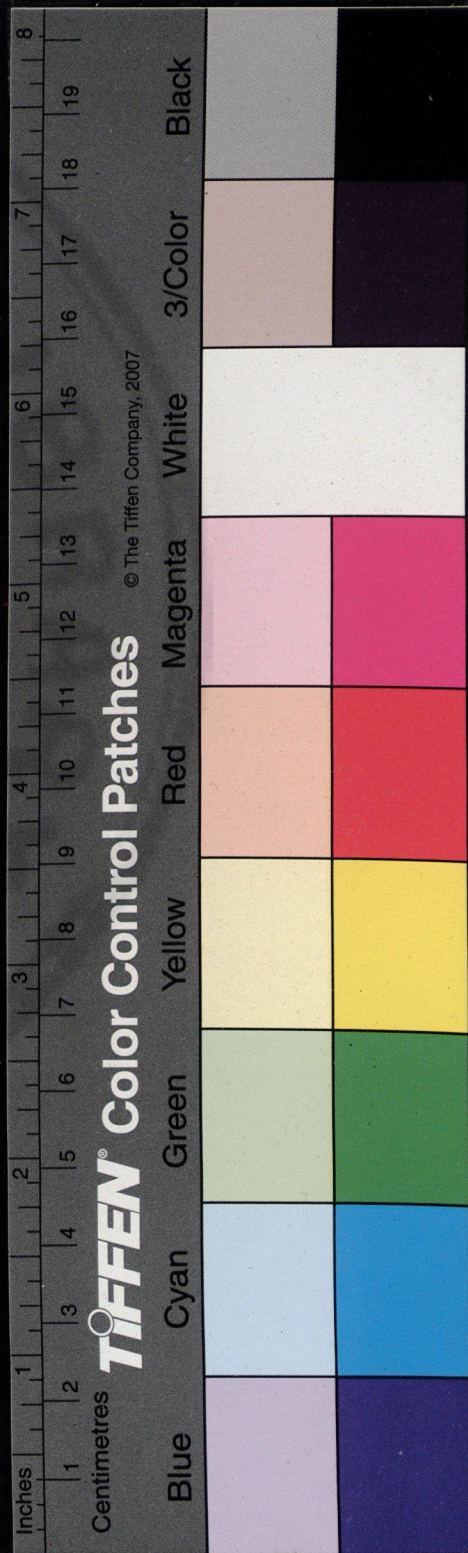
TIFFEN Color Control Patches

© The Tiffen Company, 2007

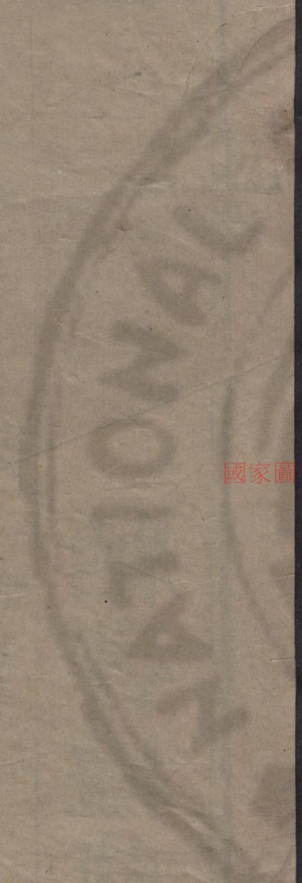
Inches 1 2 3 4 5 6 7 8
Centimetres 1 2 3 4 5 6 7 8
Blue Cyan Green Yellow Red Magenta White 3/Color Black

853.27
4490
v.19

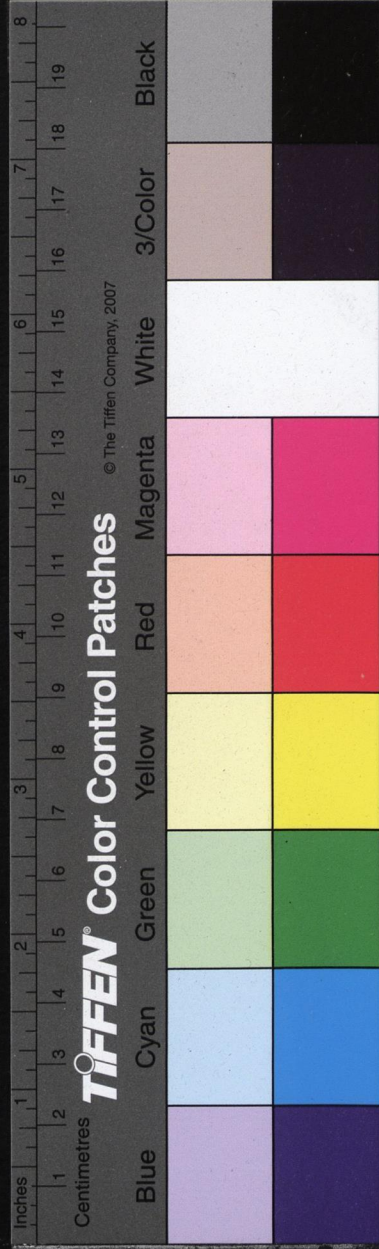
國家圖書館, NATIONAL CENTRAL LIBRARY, TAIWAN, R.O.C.



納楹書補遺
一卷



國家圖書館; NATIONAL CENTRAL LIBRARY, TAIWAN, R.O.C.



853.276
4490
v. 19

道光戊申春鐫

納書楹補遺曲譜

納書楹藏板

納書楹補遺曲譜自序

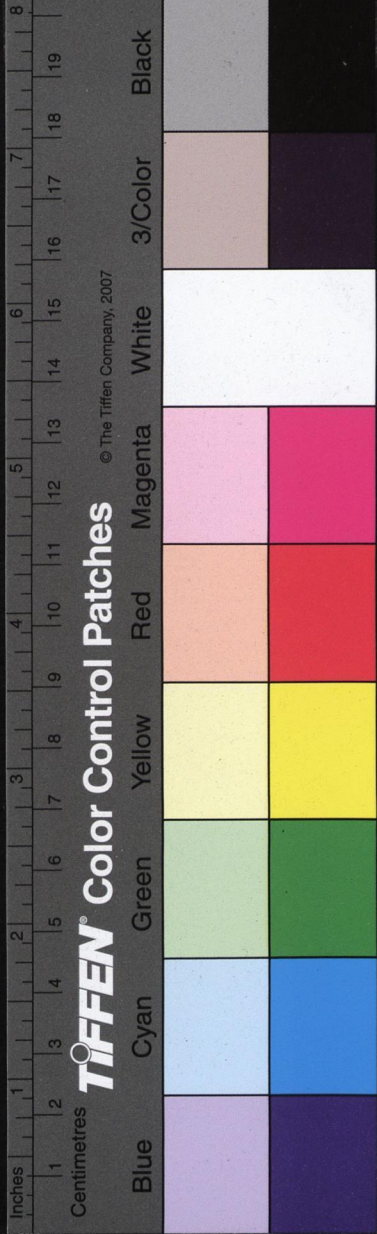


往余梓正續外三集曲譜問世或謂是譜計文字之工拙辨音律之淆訛善矣而於梨園家搬演尙多遺置恐世之愛新聲者心未屢也夫古曲之不諧於俗非自今日始追新逐變衆皆同趨若別成一風會焉而不可解余既不能好而獨彈古調又安用斯此衰衰者爲哉冬日多暇蒼萃繙檢上自琵琶下至時劇凡梨園家搬演而手曾製譜者悉付剞劂中附時人散曲



S01024 388059

329953 v. 19



及黃石做四才子等套蓋余一生手口所涉獵
畢潑諸此寶之者為鼠璞耶賤之者為雞肋耶
皆不敢知若夫妙契筌蹄而尋味於酸鹹之外
悠悠終古常有諒余不得已之苦心者矣
乾隆五十九年甲寅人日懷庭居士自序

納書楹補遺曲譜總目

卷一

太平錢 計一齣

琵琶記 計二齣

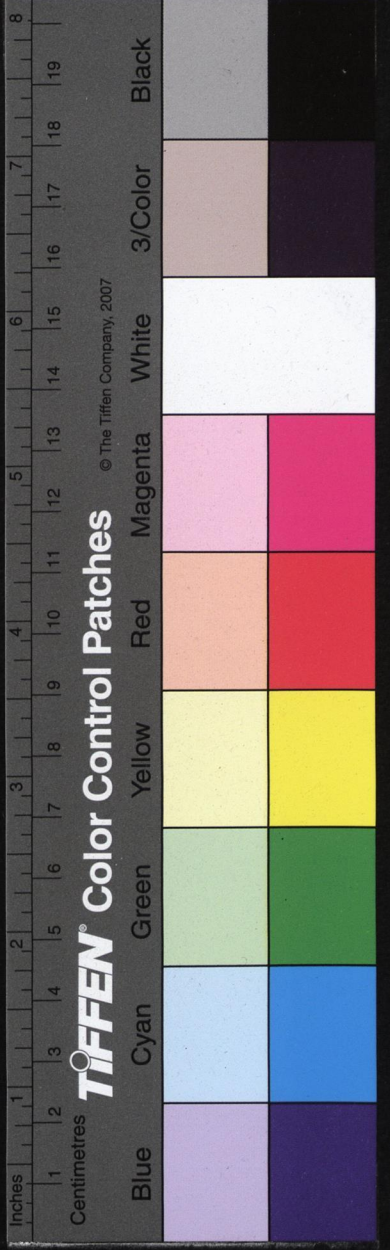
幽閨記 計一齣

浣紗記 計一齣

西廂記 計一齣

明珠記 計二齣

墨花閣 計一齣



650861

801054 38022

蘇武還朝 計一齣

西遊記 計四齣

荆釵記 計六齣

八義記 計三齣

水滸記 計二齣

卷二

西樓記 計三齣

四才子 計五齣

玉合記 計二齣

四絃秋 計一齣

如意珠 計一齣

散曲 計一套

連環記 計一齣

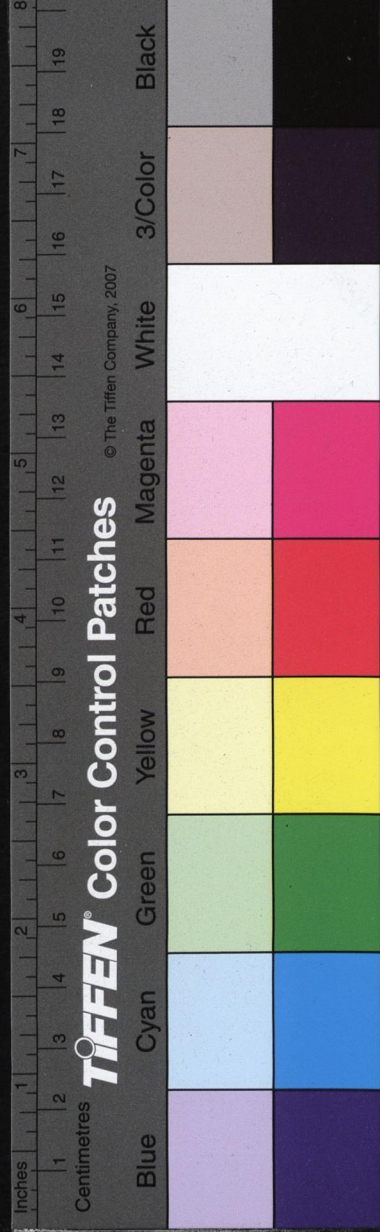
繡襦記 計三齣

虎符記 計一齣

寶劍記 計一齣

義俠記 計一齣

人獸關 計二齣



一文錢 計一齒

三國志 計一齒

爛柯山 計一齒

白羅衫 計一齒

金不換 計一齒

乾坤嘯 計一齒

金印記 計二齒

如是觀 計一齒

釵釧記 計一齒

金雀記 計四齒

十五貫 計四齒

雙紅記 計一齒

後尋親 計一齒

眉山秀 計二齒

卷三

風箏誤 計一齒

永團圓 計一齒

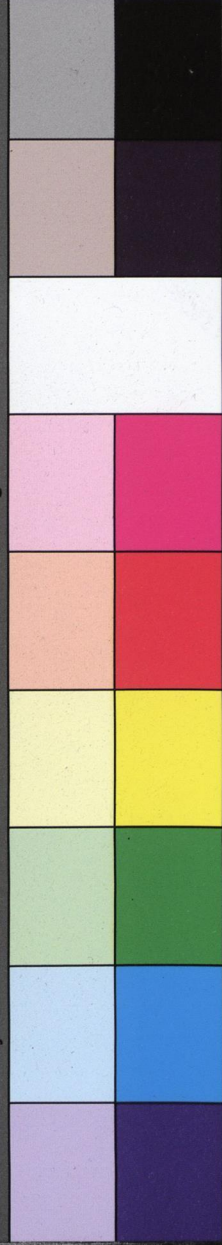
占花魁 計二齒



TIFFEN Color Control Patches

© The Tiffen Company, 2007

Inches 1 2 3 4 5 6 7 8 9 10 11 12 13 14 15 16 17 18 19



滿床笏 計一齣

千鍾錄 計二齣

白兔記 計一齣

麒麟閣 計一齣

卷四 小齣 計一齣

散曲 計六套

雷峯塔 計一齣

時劇 計二十齣

納書楹補遺曲譜卷一目錄

太平錢

種瓜

琵琶記

愁配

幽閨記

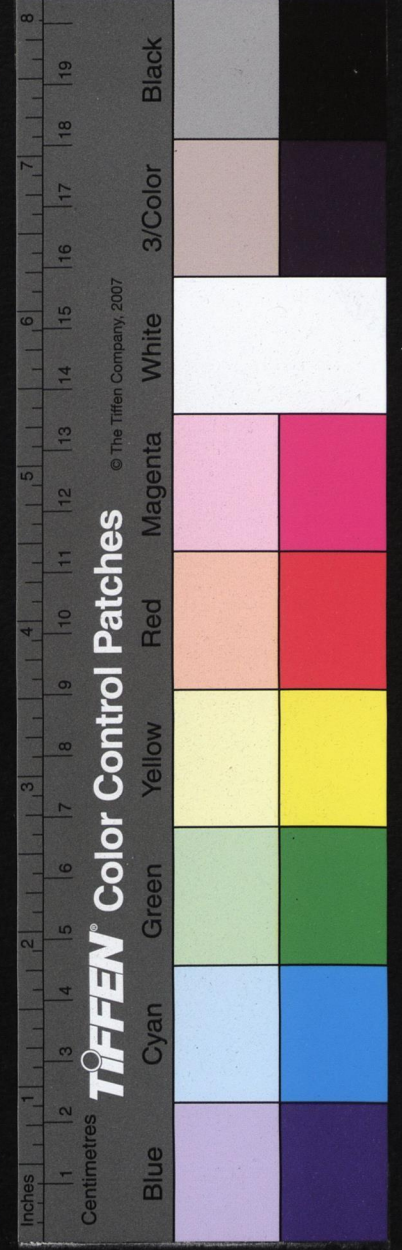
店會

浣紗記

采蓮

增誓師

內書楹山譜



NATIONAL CENTRAL LIBRARY, TAIWAN, R.O.C.

新書校目記

西廂記

跳牆

明珠記

煎茶

曇花閣

點迷

蘇武還朝

還朝

西遊記

餞行

揭鉢

荆釵記

回門

前拆

大逼

八義記

翳桑

觀畫

定心

女國

赴試

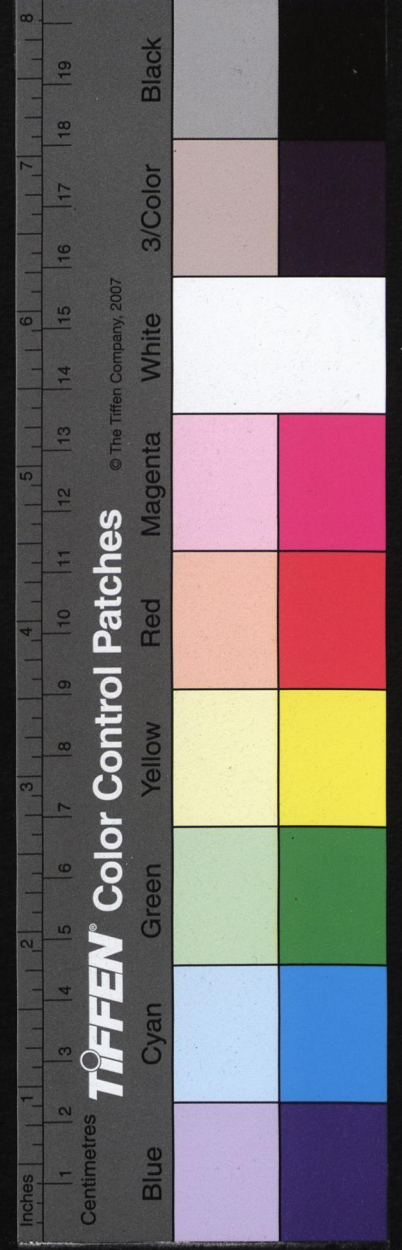
別任

見娘

付孤

假詔

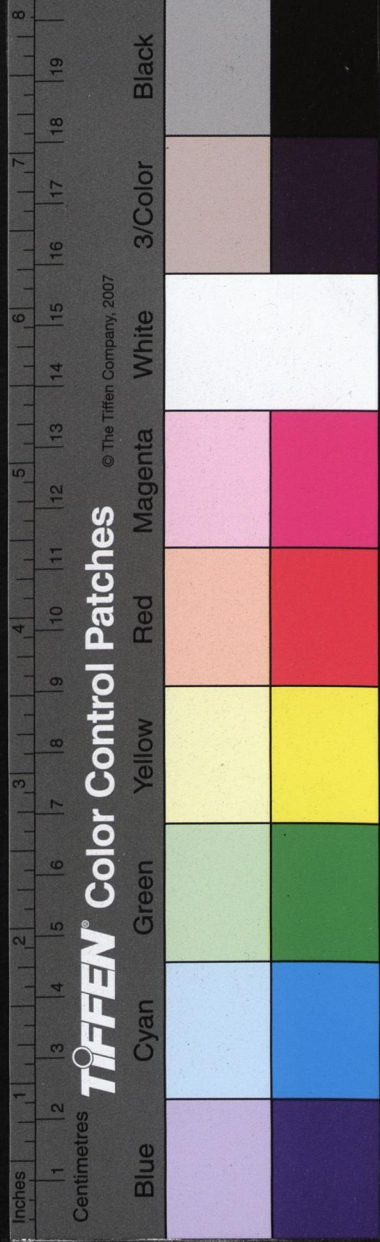
國家圖書館, NATIONAL CENTRAL LIBRARY, TAIWAN, R.O.C.



內書盈曲譜

新書校目記

二



水滸記

借茶

後誘

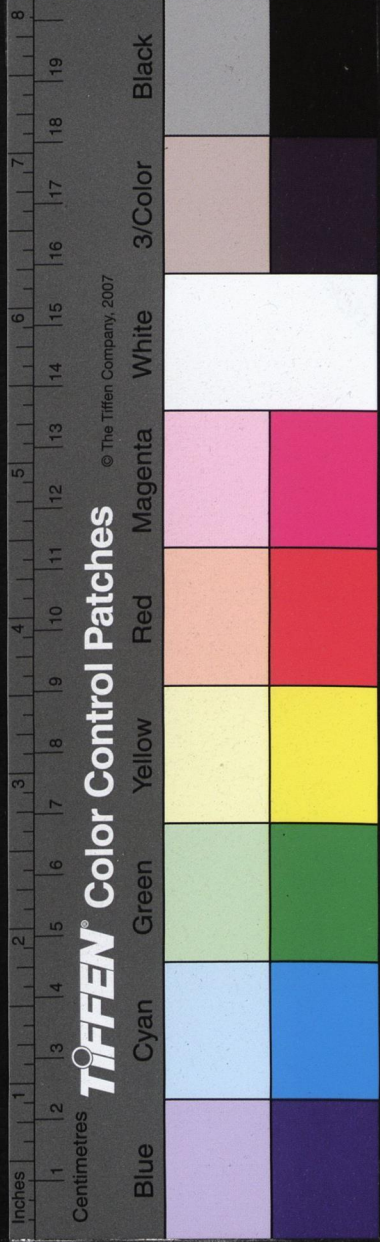
納書楹曲譜補遺卷

長洲葉 堂廣明訂譜
 丹徒王文治禹卿參訂

種瓜

商 山坡裏羊梁燕雙 雙聲沸飛蝶翩翩司悲看
 調 黃鸝兩兩穿花際 鋤謾揮攜筐累累遺好
 天弄 擊引當年侶 剛湊着舉案方齊 今日眉
 為書盈由道 種瓜

NATIONAL CENTRAL LIBRARY, TAIWAN, R.O.C.



遲衙門且暫依徘徊安居樂自知
仙卑羅袍望斷雲天迢遞看奇彩血
離不奈不飯夢魂歌沒情沒緒愁懷
歸無計爭奈天懸一涯待親來窺
匆匆特叩柴荆閉

醒醒甘州首解三離歎衰年有兒萬里嗟膝下無

牽衣鎮日裏思親淚灑臨風袂空聞着子規

數椽陋室形堪寄一飯簞瓢腹更宜

迫隨看一鋤明月志機

玉胞肚堪做東牀佳婿鎮終朝栽培

臺金谷爭誇作幽居瑤島堪齊且攜末

栖絕勝却蓬萊迢遞魂夢馳

不平鏡

林外鐘聲送客歸

林外鐘聲送客歸

尾聲看斜陽脚山辛柳梢隱隱月痕微又早聽

戲

漏難迴避

笑殺那戀高官圖舍穴恃雄威有日裏江心

倩將雲砌度朝昏不寒不饑少風波無

掉角望鄉首至合

矮茅簷不碍蟾輝

四尺五尺上尺

五尺六尺上尺

六尺七尺上尺

七尺八尺上尺

八尺九尺上尺

九尺十尺上尺

十尺十一尺上尺

十一尺十二尺上尺

十二尺十三尺上尺

十三尺十四尺上尺

十四尺十五尺上尺

十五尺十六尺上尺

十六尺十七尺上尺

十七尺十八尺上尺

十八尺十九尺上尺

十九尺二十尺上尺

Inches 1 2 3 4 5 6 7 8

Centimetres



國家圖書館

愁配

引剔銀燈忒過分
彳亍行所為但索強全不顧人

議背飛鳥硬求諧
比翼隔牆花強攀做連理姻

緣還是怎的婚姻事
女孩兒家怎提

仙桂枝香書生愚見
忒不通變不肯做坦腹東

牀漫自去哀求金殿
想他們就裏想他們就裏

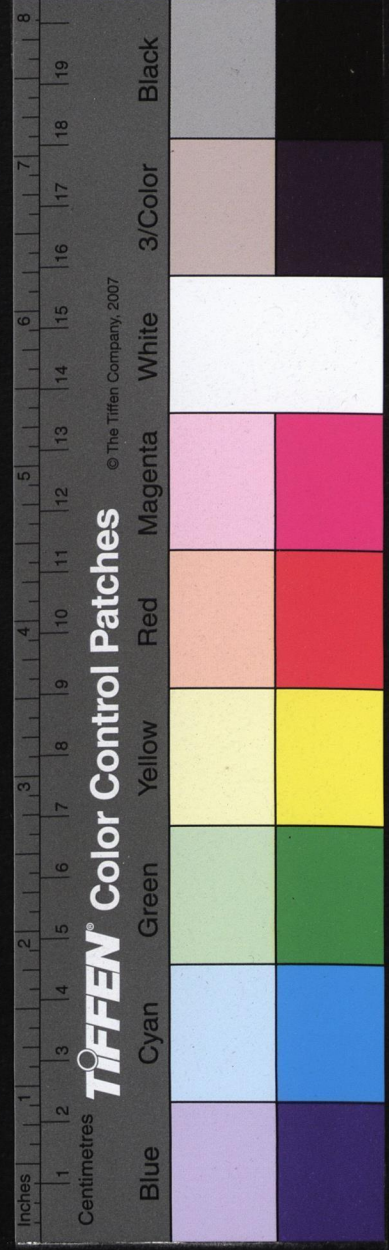
納書盈由普

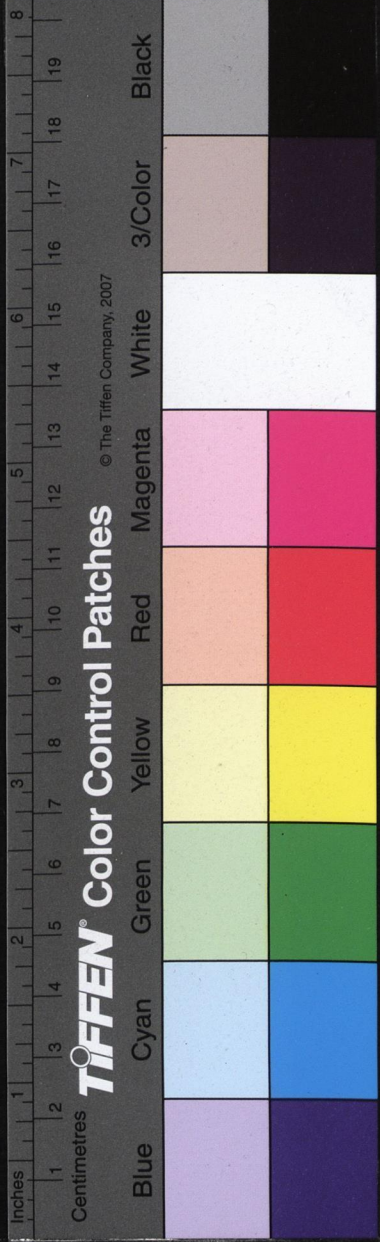
愁配

四

琵琶

國家圖書館, NATIONAL CENTRAL LIBRARY, TAIWAN, R.O.C.





將人輕賤非爹胡纏怕被人傳道你是相府公
 侯女不能勾嫁狀元
 前腔百年姻眷須教情願他那裏抵死推辭
 這裏不索留戀想他們就裏想他們就裏有些
 牽絆怕恩多成怨滿皇都少甚麼公侯子何須
 去嫁狀元

大遶鼓非干是你爹意堅只怕春花秋月悞
 你芳年况兼他才貌真堪羨又是五百名中第
 一仙故把嫦娥付與少年

前腔姻緣雖在天若非人意到底埋冤料想赤
 繩不曾綰都應他無玉種藍田休把嫦娥強與

少年

內書盈由昔

真意

愁配

五

琵琶

麻不會... 蘇...

... 蘇...

關糧

証普天樂我見夫一向留都下家只有年老的

爹和媽弟和兄更沒一個看承盡是奴家歷盡

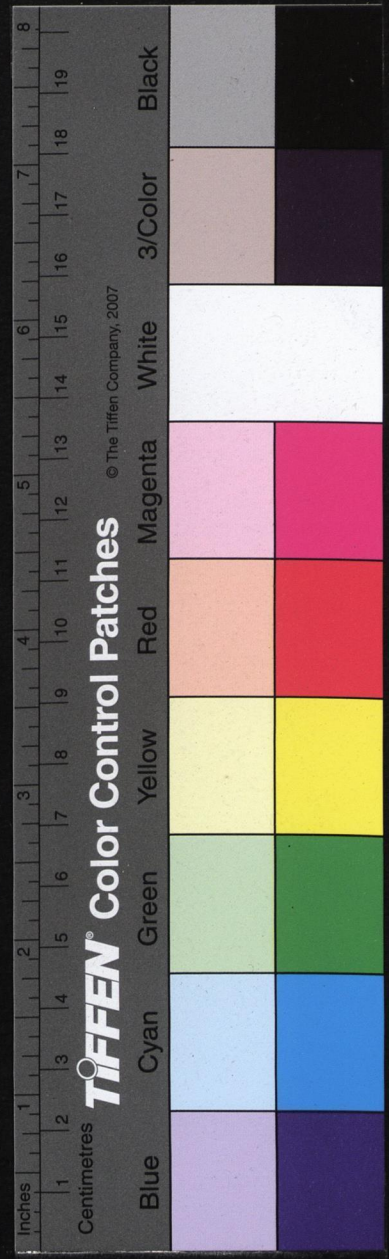
苦有誰憐我怎說得不出閨門的清平話若無

糧我也不敢回家豈忍見公婆受餒嘆奴家命

薄直恁摧挫

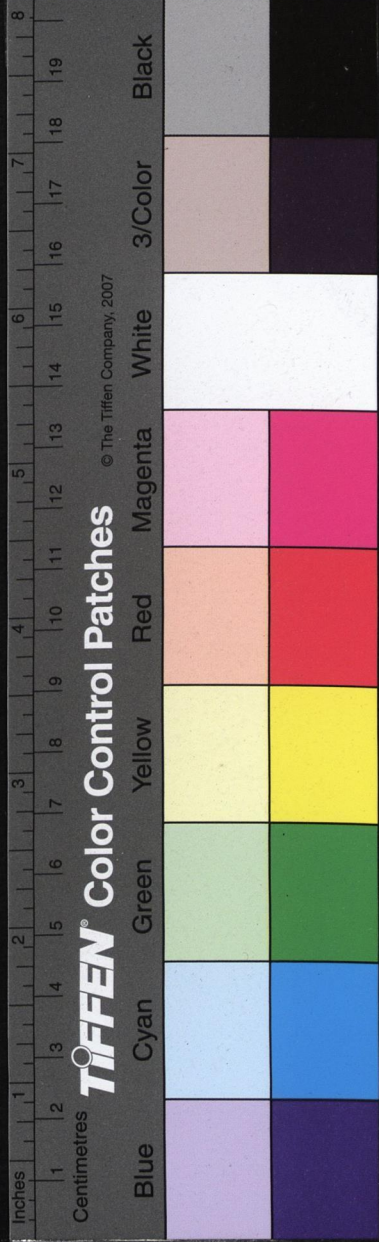
病書盈由普 豐登 關糧 六 琵琶

國家圖書館 NATIONAL CENTRAL LIBRARY TAIWAN R.O.C.



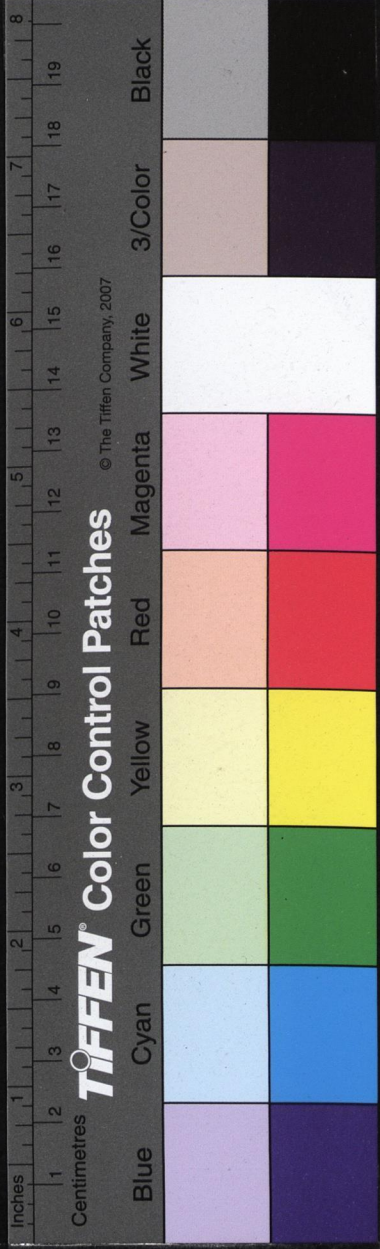
懸望眼念我老公婆做方便
 前腔賊潑賤敢亂言聲聲教咱行方便爲你打
 了二十皮鞭教我羞見傍人面你若還我糧我
 便饒你拳你若不還糧打教一命喪黃泉

前腔鄉官可憐見大娘子見可憐是我公婆命
 所關若是必須奪去寧可脫下衣裳就問鄉官
 換寧使奴身上寒只要與公婆救殘喘
 前腔奪將去真可憐公婆望奴不見還縱然他
 不埋冤道做媳婦的有何幹他忍饑添我夫罪
 愈怎見得我夫面



正宮 洞仙歌 家私沒半分靠着奴 此身只要救取
 公婆 豈辭多苦 辛空把淚珠盪 可憐饑與貧 這
 苦也說不盡

前腔 不豐歲荒歉年 官司把糧來給散 見一個
 年少佳人在那裏 頻嗟嘆 待向前仔細看 元來
 是五娘子在此 有何幹
 前腔 罵你這鐵心賊 昧心漢 瞞心昧 已自有天
 知鑒 我也請得些官糧 和你兩下分一半 休恁
 推莫棄嫌 且將回權 做幾厨飯



苦出歸不盡

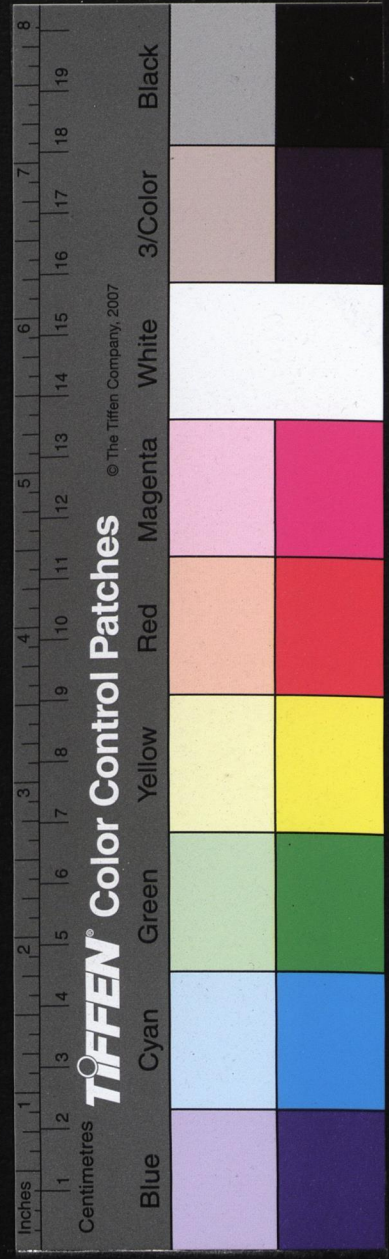
公受豈報交營中
主叶別於
同山短來林對
十衣義善
地良只要

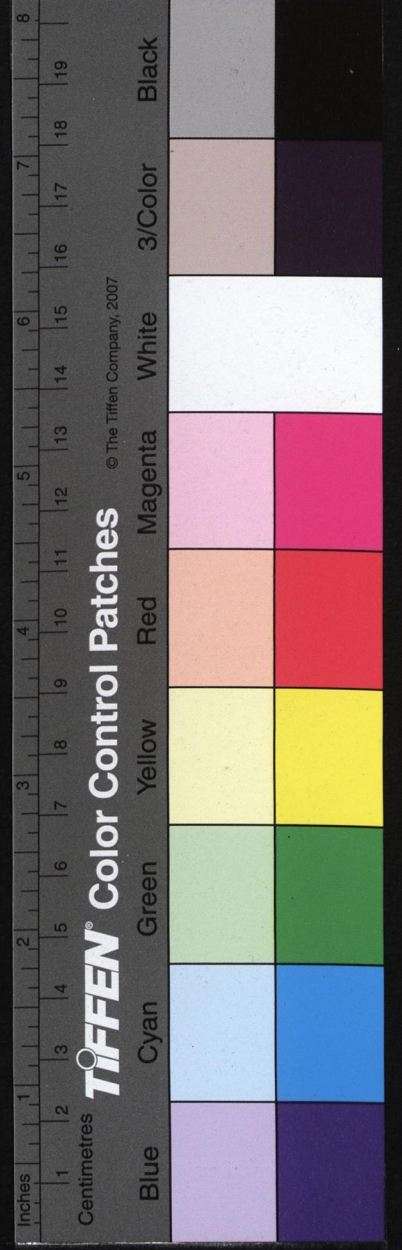
店會

南孤飛鴈聖恩詔旨從天降
遍遐邇萬民欽仰
宥極刑身有重生望散羣輩
與羣黨回凶就吉
轉禍為祥前臨帝輦絕却親黨
回首家鄉沒了
父娘感傷尋思起淚雨平行

仙惜黃花中都路是本鄉車
駕遷南往一程程
幽閨

國家圖書館, NATIONAL CENTRAL LIBRARY, TAIWAN, R.O.C.





道如何模樣
到廣陽特來相訪小可敢覆尊丈有何事廝問
當買物貨請商量要安下却無妨若是問尋人

前腔店名須號招商少浼勞尊長有個秀才身
姓蔣三十餘上住此兩月將傍正東下轉那廂
從外數第三房患時病纔無恙贖藥便回來想

只在前街後巷

惜奴嬌序自與相別風寒勞役受盡奔波那更
憂愁思慮在旅邸頓染沉疴違和天相吉人身
痊可却望節飲食休勞碌恁忘却問別來尊嫂
貴體安樂

前腔提着手傷慘悽不由人不住淚珠流顆但

店會

十

幽

前腔斟酌尊共卑親和戚順他受他等些時定
 轉求人團搭參差其中話更多都只恨緣分清
 事多磨放心將息休得自損天和



有死別生離那煩惱一似天大緣何他棄舊憐
 新從了別個多應是疾病亡遭非禍你道為甚
 麼倚勢挾權將夫妻苦苦拆破
 黑麻序摧挫艱共險愁和悶要躲怎躲到如今
 尚有平地風波驚愕焰騰騰心上火是誰人說
 與我你道如何愛富嫌貧的岳丈倚強凌弱

