

30 31 32 33 34 35 36 37 38 39 40 41 42 43 44 45

国立国会図書館 請求記号 特1-2850  
タイトル『四生譜』

ガラス使用

鶴  
鷄  
論

四集

存心齋藏

国立国会図書館  
タイトル『四生譜』

請求記号 特1-2850

ガラス使用

四集

鶴  
鷄  
論

存心齋藏



30

31

32

33

34

35

36

37

38

39

40

41

42

43

44

45

国立国会図書館  
タイトル『四生譜』

請求記号 特1-2850

ガラス使用

特1  
2850

壬申年鑄  
三元堂板

序

天下有衆人共見之物  
一遇賞識聲價不啻十  
倍非物之能自貴也其  
鑒真也皆人有相鶴經

鳥鶴經序



国立国会図書館 請求記号 特1-2850  
タイトル『四生譜』

ガラス使用

淮南賓客於后室中得  
之傳其小變大變變正  
形定之說侈爲美談可  
知羽族甚繁而人間所  
愛玩者百不得一今俗

尚雅好鶴鶉取其性馴  
而善鬪久與人冒不待  
鈎絲樊籠之拘束或弄  
諸掌上或納諸囊中任  
其自然都成韻致此雖

微質要與凡鳥不同記  
曰田鼠化爲鴛鴦田鼠有  
損於久而化鴛則善變  
人轉愛玩之高人逸士  
有時煮茗焚香彈棋酌  
酒風花雪月之趣鼓動  
生機自茲豪興有托豈  
獨遺一鶴鷄哉雖然有  
好有醜品類之不齊也  
有棄有取審擇之必精

也余讀葩經諸所載魚  
蟲鳥獸頗詳每欲一一  
窮其情狀而素性尤喜  
鶴鶉爰廣輯舊聞參以  
時論彙成一編以俟傳

物君子供閑暇之清鑒  
助寂寞之笑談即以爲  
得相鶴經之遺意也可  
皆

康熙乙未仲秋上浣八

鳴鳥會序

養馬論目次

丁偶書

養馬論目次

蓄馭法 二十條

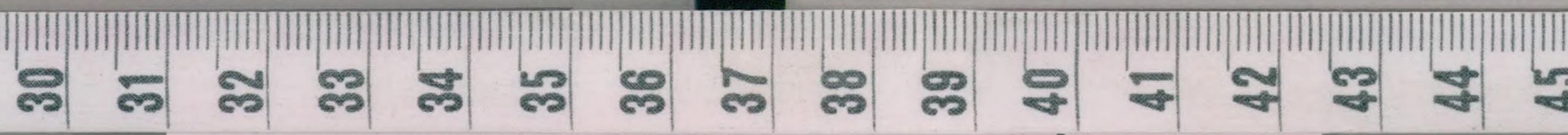
閉勢

籠養法 八條

出籠調馴法 五條

回法

養馬論目次



国立国会図書館  
タイトル『四生譜』

請求記号 特1-2850

ガラス使用



四要

四不闕

三貴相

四大闕

色

聲

色

嗟

腿脚

邊毛

翅

背

30

31

32

33

34

35

36

37

38

39

40

41

42

43

44

45

国立国会図書館  
タイトル『四生譜』

請求記号 特1-2850

ガラス使用

鳥部論目録

頭 臉 眉 冠 鼻 嘴

鷄品四十五

胸 腹 尾 毛 骨

有鳥部論目録

二

30

31

32

33

34

35

36

37

38

39

40

41

42

43

44

45

国立国会図書館  
タイトル『四生譜』

請求記号 特1-2850

ガラス使用

鷓鴣論



鷓鴣

吹眼鬚頸頷絃

奄古語目次

三八六

国立国会図書館  
タイトル『四生譜』

請求記号 特1-2850

ガラス使用

30 31 32 33 34 35 36 37 38 39 40 41 42 43 44 45

鳥譜



四不聞法

鳥譜

初聞八手教法



30

31

32

33

34

35

36

37

38

39

40

41

42

43

44

45

国立国会図書館  
タイトル『四生譜』

請求記号 特1-2850

ガラス使用

鳥鳴論



升陽法

三

硯嘴法



有鳥

国立国会図書館  
タイトル『四生譜』

請求記号 特1-2850

ガラス使用

30

31

32

33

34

35

36

37

38

39

40

41

42

43

44

45

鳥飼用



籠養法

布鳥籠

昔敷法



30 31 32 33 34 35 36 37 38 39 40 41 42 43 44 45

国立国会図書館 請求記号 特1-2850  
タイトル『四生譜』

ガラス使用

有身許



出籠調養鳥法

鷲鳥論

蓄馭法 二十條

新鷲入手。須用温湯或茶湯。先洗一次。以馴其性。以減其臙。務要洗得極透。當風口和暖之時。拳乾為妙。或半乾入

鳥論

一

囊晒乾亦可若天氣寒冷須  
向火烘之

生鶉晚間方喂食燈下誘以  
穀子飲以茶酒滌其嗉內肥  
油

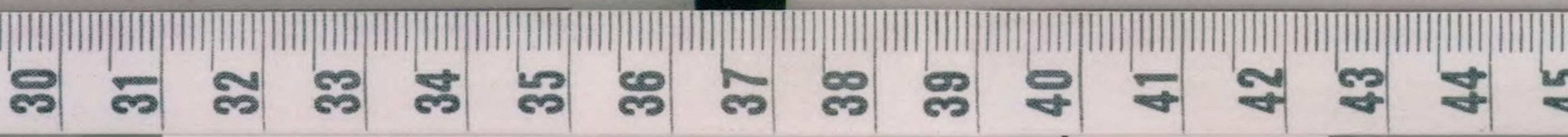
隨食以即鳴者為上拳三日始

鳴者必是平常然有六七日  
始鳴者有見食不鳴見鶉始  
鳴者亦有始終不鳴而聞者  
不可輕棄也

洗後三日如認食切鳴聲謹  
方可破殼亦必用新鶉聞二

鳥鶉論

二  
六  
丁



国立国会図書館 請求記号 特1-2850  
タイトル『四生譜』

ガラス使用



三十嘴看其開性何如宜即

隔開再加提洗

提洗舊用哨吹不若口吹為

妙黃昏後臨提用水先濕鴉

耳飲茶水一二口將鴉首納

入口中高喊二三聲聲宜細

長以越張為度有一聲即張

者有三四聲始張者即入囊

轉之掛暗處弗動詰朝取出

頓覺改觀再提一日自然雄

健矣

凡拳不必夜以繼日更不可



国立国会図書館  
タイトル『四生譜』

請求記号 特1-2850

ガラス使用

明日將鬪而今日分刻加功  
拳持若久必中傷洒涕須要  
平日捺演停當方妙鬪之前  
一日止用播弄之功而已

每日辰初食七分要鬪之前  
一日則已未食五分圈中不  
時播弄以穀引逗令其精神  
鼓舞次早取出拳少許時下  
糖糞後飯穀二三十粒即便  
入囊臨鬪盤中設穀一二十  
粒見其食盡抖毛搦翅方可  
交鋒如不抖毛斷不可鬪。

聞勝後食不可飽。必以半嗟  
爲度。人囊復掛靜處不得放  
在鳴鶉一塊以聞後臉疼鳴  
鶉恬之恐日後胆怯多敗  
每日食半嗟卽用手把之待  
食歸胸膛方可納之囊中。

食以紅氣黃穀爲主。間食以  
青菜牛肉亦可。

聞必五日爲期。如非對手不  
可輕聞。切弗因勝自恃。因敗  
棄之。若看受傷處以痂落皮  
老爲度。

有身譜  
五  
丁  
鶉聞爭食若認食不切下圈  
必不能勝。

食多則生油須用茶滷洗之  
曰晒則生油須要風中凍之  
最忌有油有油則畏疼易敗  
如有曠而無油此養馭之最  
善者。

鶉性各異有宜肥宜瘦之不  
同須順其性而酌商之

凡食穀必貴稱量五日之內  
大食二次小食三次中食數  
次酌量增減令其認食歡切

未有不閉者

黃昏後食太多須多把一刻  
令食消化人囊如嗉內有食  
則不必再喂嗉內無食或食  
太少當再食之始免長夜餓  
傷之患。

平日蓄馭先以極弱鶉與之  
閉數嘴以壯其胆方喂以食  
或以鶉皮包穀令鶉咬破得  
穀然後喂飽或初以紙一層  
包穀微露其穀令鶉咬破喂  
之次以棉紙三層包穀令咬

破喂之如此則其嘴必狠  
鷄極熟亦不可恃凡開時須  
用心防護。開勝便當收起。手  
中喂食。卽入囊中。遲片刻再  
喂食亦可。不宜任其自在。圈  
中或一驚飛去也。

凡雞筋骨六分肉止四分纔  
佳。蓋筋勝則堅強肉勝則易  
跌。故瘦者多勝肥者多敗。然  
不可令其太瘦太瘦則生怯  
矣。

饑開飽不開。以食少反有精

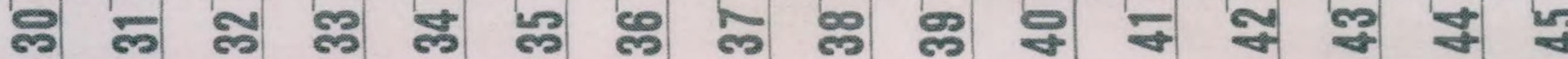
神食多反致懶怠也

閉勢

酣閉聲最高毛鬆兩旁上柳  
下撒塵閉目不旁視邏翅鈎  
尾不疾不徐此二種閉法自  
能必勝若發嘴緊急令對敵  
遽走或接舌單吹撲嘴雖三  
見巧究非大家數至縮頭縮  
聲者多是畏敵閉勝跌出圈  
者亦不可復閉也

籠養法八條

用大葫蘆解為瓢口面六七



寸者佳五寸者亦可用竹圈  
二個與瓢口等結線網干上  
瓢旁開小孔掛槽法水葫蘆  
中甲沙二寸養之

正月飲以甘葛湯解酒毒也  
二月食以猪首胰子速解毛

也五月食以豆羹堅其筋骨  
也減食不令其飽落其肥也  
啖以蜘蛛蒼蠅胡蜂子牛糞  
中蛆攻其毒助其狠也

夏月伏天瓢內注水寸許鷄  
立其中自辰至未取出用手

30

31

32

33

34

35

36

37

38

39

40

41

42

43

44

45



輕輕操搓皺皮盡脫如是者五六次秋後與新鷄腿脚無異矣

鴛本田魚食蚕月月氣而化亦食蚕月月色而死故至蚕月當避月色。

朝得秋氣而強食秋露而開故以線囊盛之掛中庭使之吸月飲露而開益狠

開三五百口者至三年則不開開六七百日者至四年則不開開千嘴者六年老死方

30 31 32 33 34 35 36 37 38 39 40 41 42 43 44 45

国立国会図書館  
タイトル『四生譜』

請求記号 特1-2850

ガラス使用

休

新鷄件件要老籠鷄件件要  
嫩不可不知

過四九得之者飽風霜者也  
先春月籠之者知風霜者也

出籠調馴法 五條

凡籠鷄終歲喂養內外肥油  
倍于在野馭法較新鷄更難  
須得半月之功洗以茶滷兼  
且飲之令十分油淨再長原  
應乃可試問。

出籠時不可猛取若猛取之

鳥鳥論

三

30 31 32 33 34 35 36 37 38 39 40 41 42 43 44 45

国立国会図書館  
タイトル『四生譜』

請求記号 特1-2850

ガラス使用

色身言一  
必然驚撞傷損爪甲羽毛法  
當前三日先減其食不減其  
水俟精神少疲從容取出方  
可  
嘴脚皺者用溫水洗透渾身  
把乾將兩脚用綿裹之用線  
紮之於好醋內浸透爲度然  
後入囊過宿次早去綿用水  
洗淨皺鱗盡落如不落盡晚  
間仍照前法不須三日與新  
鷓無異矣。

嘴用小刀或磁瓦細細刮之

日

自然矢嫩三五日初發聲切  
不可與熟鷄相照至十餘日  
後須以無用鷄試之  
籠中不得舒陽或于園中地  
下常七撥弄令其腿翅活動  
筋骨舒展方可小開一。遍提  
洗一遍如此至二十次之外  
出戰可無慮矣。

回法

回者轉敗為勝也初敗用提  
洗法當晚以酒米食至半嗉  
拳盡再食半嗉如鷄微醉取

30 31 32 33 34 35 36 37 38 39 40 41 42 43 44 45

温酒一盃洗其頭頸哺氣一口以指滴酒于鼻嘴上三次然後用水洗淨兩耳旁各吹三哨領下一哨切忌當頭吹之俟渾身微潤卽使用指探湯連鬚鬚下七次微火烘乾八難轉之掛槽中暗處過宿食盡跳躍不止者爲妙次早取出拳把五日小試一次六日再試一次七日再試一次可矣如再叔者滴酒九次洗三次若三回不聞謂之滑扁

無用。

四要

一要剛強。二要力。大三要嘴。

快。四要磨耐。

四不聞。

雞鳴骨响認食不切聞叫不  
來一嘴不復

三貫相。

一大。二老。三毛燥。

四大聞。

鑿眼接舌截頰挈咬。

色

紫屬稀奇次皂黃蘆化竹節  
亦平常若逢嫩白嬌紅色斯  
爲最下莫收藏。

紫爲最上皂黃次之竹節  
蘆化又次之嫩白嬌紅最

鳥鳥論

七  
八



国立国会図書館 請求記号 特1-2850  
タイトル『四生譜』

ガラス使用

至享詠

下不取

聲

貴多洪亮貴清明竹節紡車  
萬選聲若是雞雛真不闕莫  
將疑似認啼鷹

貴調不貴結貴出<sub>不</sub>貴空  
猶聲竹<sub>負</sub>聲<sub>結</sub>車聲<sub>出</sub>是  
萬中選一<sub>。雞</sub>雛聲不闕又  
鷄聲近鷹聲宜細審量之  
敗聲即所謂溜子也

頭

色烏腦厚看分明鷹點虎蛇

揚揚論

六八下

30 31 32 33 34 35 36 37 38 39 40 41 42 43 44 45

国立国会図書館  
タイトル『四生譜』

請求記号 特1-2850

ガラス使用



海身言  
最有名圓又大兮方又濶。  
時尖小莫能爭。

圓大方濶色鳥腦厚鷹頭  
燕頭虎頭蛇頭俱佳尖小  
不取

白黑唇黃最要知。寬紅紫尚  
自稱奇。繆醴潑腮俱爲美。嫩  
毛匾薄不相宜。

鼻後眼前眉下一段曰臉。  
臉要寬長回陷不宜窄短。  
高鼓毛以圓而不匾如鷹

眼前參毛者爲妙色以紅  
紫爲上土色蘆花次之又  
險土収王白路一條宜細  
宜長必前接嘴根後通眼  
後如全是紫紅上侵肩際  
後接腮耳。並無以上白路

號爲潑腮亦是上乘○自

者名子母臉一名慘臉紫  
者名早秋臉蒼青者名雜  
花臉黑者名回回臉俱佳

眉

眉間黃白認分明細秀彎長

鳴鶴論

品不輕者有一毫散亂處縱然善鬪也難贏。

眉自鼻後長起直至腦後  
貴細秀彎長不宜雜亂白  
者要雪白黃者要黃黃若  
前半雪白後半黃者爲  
接白皆是上品其次重眉  
尖生兩道寬如頂線長與  
眉齊更有前黃後白爲老  
鵝係隔年退淨者若似黃  
而白似白而黃接白不分  
明重眉多雜亂皆所不取

冠

兩鼻之上號為冠鋒如劍立  
是奇軀黑黃青白皆宜取色  
赤鋒平自不堪

冠在鼻上不論大小青白

黃黑只宜要高爽如劍鋒者

為佳色最忌赤亦鋒取忌平

鼻

孔小梁高乃見長白而光潤  
最為良若除圓淨青黎处不  
數乾紅及黑黃

鼻梁要高不宜臃腫孔小

如麥粒色白而光潤者為  
上青稜圓淨者次之若枯  
乾皺濕及紅黑黃色不取

嘴

三稜尖鏗自取種奇離墨所青  
也是宜更有乳香圓混嘴定  
為上品不須辨

嘴黑如牛角白如螺旬三  
稜尖長者最為難得或淡  
黃中有黑絲豆青中有黑  
絲或黃白豆青前半黑色  
不且灣尖三稜均為上乘至

30

31

32

33

34

35

36

37

38

39

40

41

42

43

44

45

于乳香肉紅橙青即三積  
尖長亦所不取圓混齊直  
雖黃青黑色亦屬無用總  
之嘴鋒要與冠鋒相接絕  
無田凸之迹漸灣至嘴尖  
不要相短并油滑也

炒

不拘紫黑與深紅圓淨分明  
自不同散亂雜花長過耳縱  
然養熟也無功

以紫黑者爲上紅紫者次  
之墨黑淡黃者所不取其

湯身論

四

紋要整齊圓淨。若細而望  
之欲斷或雜亂多尖俱爲  
不美。耳小最靈重耳難  
得

眼

黑睛雖小有精神清亮光明  
欲昭人更看紅黃金碧眼總  
能圓厚適常倫

眼有金黃醬色解紅水黃  
水紅真綠不等只要清亮  
黑如黠漆皮厚而圈小者  
爲佳。至眼昏無寶色睛散

而不圓與圓而皮薄者不  
取。小而不大藏而不露  
赤如寶石者與應潮眼均  
爲奇格若內有黑點在黃  
睛上名閔子眼辛中選一  
也。魚眼如雞睛綠眼炭碧  
色閔雖狼崽不長耳。瞪睛  
眼亦狠惟鼠眼最忌。

鬚。

敝宜開榨與絨長絛似塗朱  
自粉粧毛色看來如一樣說  
他干嘴又何妨。



龜身譜  
鬚要絨而不偏長而不短  
開棒而不貼肉紅者必如  
脂染白者必如粉粧純紫  
微帶白絲純黑有如皂角  
總以毛色一樣爲妙其雜  
而成縷者不取。

頸

如蛇如虎象須知鳳頸高長  
五采奇若項如瓊真下品鳩  
頭不開定無疑。

項頸要長項皮要鬆項毛  
要稀項骨要硬如皮緊毛

厚是爲瓊項與鳩頭萬無  
閉者。鳳頸五彩高長蛇  
頸亦長虎頸粗短而力大  
最爲貴重。

頤

大力無論髮與橫。就中白色  
要分明細如一線方稱妙鬚  
嗑交關界要清。

鬚中有豎領鬚下有橫領  
豎領忌黑忌太忌與鬚異  
色。橫領要白紫色。上界鬚  
下界嗑。細而分明者爲妙。

絃

直紋領下却如絃皂色還輸  
紫色先濃濁那堪清淡比幾  
條連絡貴天然。

絃即領下直條紫色者最  
上皂色次之總以清而不

濁淡而不濃紋能連絡者

爲貴

世

皂如墨黑赤如硃耳畔灣弓  
色不殊如貫蒲腔沿鎖口咬  
來于嘴不曾輸。

30 31 32 33 34 35 36 37 38 39 40 41 42 43 44 45

国立国会図書館  
タイトル『四生譜』

請求記号 特1-2850

ガラス使用

耳間灣曲向項者為毚其  
名有硃毚隱毚玉矢花蔬  
之類如色黑而潤者為雀  
毚色黑而細如一線僅至  
蒲脰上者為皇毚又有倮  
毚直貫蒲脰下鎖口者立

至于嘴

嗉

諸般顏色莫輕拋只要其中  
無雜毛除却紅黃白玉外須  
看紫黑號葡萄

自橫頰至下腦皆嗉也有

30 31 32 33 34 35 36 37 38 39 40 41 42 43 44 45

紅者紫者白如王者皆稱  
奇品。次則淡黃淡紫物白  
諸色。又各色嗉中。有些黑  
毛羽數莖名爲葡萄嗉亦  
是奇品。○凡毛羽雖喜大  
然于橫頰相接處最要潔

淨分明如一道紫線。卽若  
無紫線亦可。若相接處不  
分明。頰下多斑點。名曰雜  
嗉。實爲大忌。

腿脚

大腿少肉。小脚圓指如竹節

育身譜  
爪須尖最宜葱白喜黃色潔  
淨分明是十全

多忌短肉忌多毛忌厚色  
祥短後毛少而短者為者  
上好玉毛者為雛腿。脚  
短知已蠟黃黑嫩長大乾

老粗碩方圓者為佳血皮  
劍脊不取掌中要有大疙  
瘩爪要長三倍若爪五色  
與純黑者最為少見。

邊毛

若末上品要毛長紫黑鮮紅

易論



国立国会図書館 請求記号 特1-2850  
タイトル『四生譜』

ガラス使用

青鳥論  
三三  
共老黃絕少雜花卉黑點豎  
紋雪白不尋常

色以深紫鮮紅爲上紫黑  
心老黃亦佳總要無黃花黑  
點間雜其間毛羽要長中  
間豎紋要白若毛短花雜  
者定然不閉

翅

邊翎長透最須知定愛花紋  
是細微更有超群人不識虎  
皮膀子世間稀

翅上大翎宜長翎上花紋

鳥鳥論

三三

30 31 32 33 34 35 36 37 38 39 40 41 42 43 44 45

宜細而少。若無花者更妙。又有黑紅金黃花者名爲虎皮。膀絕狠。○掠風三條者佳。四條者尋常。獨一條者最奇。翅中有惡骨如豆大能擊者名鶻翅。白邊翎雙曰邊翎。亦佳。惟翎毛短軟者不取。

背

如鶴如龜品最高。紫黃皂白辨分毫。就中除却珍珠點。還數稀奇錦繡毛。

30 31 32 33 34 35 36 37 38 39 40 41 42 43 44 45

国立国会図書館  
タイトル『四生譜』

請求記号 特1-2850

ガラス使用



前接項後後至尾前爲背  
毛羽取長不取短取薄不  
取厚取硬不取軟取整齊  
不取散碎前半。豎紋要細  
而長後半橫紋要細而少  
若後半純黑並無橫紋惟  
有紅尖名爲皂背亦是無  
敵。毛色以皂爲上紫黃  
次之蘆白又次之又有珍  
珠點錦繡毛鶴形龜形田  
瓜樣者均爲奇品。

胸腔

叠叠珠光紫色攢上鬚下嘖  
在中間看來曲曲形如月不  
愧人稱新月環。

潔白中有紫珠叠匕直至  
鑽透者為美太重不取或  
如鬚紫嘖中露曰蒲膛曲

曲如新月形名為新月環  
最是上品

腹

滿腹生來愛老黃還看紫色  
暗中藏若逢光白休珍養去  
取從來要酌量。

鳥書又而

三毛

老黃與暗紫均爲上品腹  
底光白最屬無用棄之可  
也

尾

黑紅毛色最爲難樣膏滑長  
最好看更少雜花生羽上自

成品格任君觀。

毛色黑紅者佳淡黃不取  
貴長而灣忌大而直如毛  
羽橫攔花雜者不咬。○鈎  
散與尾樁骨大者亦妙。  
毛

頭邊如鉄臉如瓊看到當身  
却貴單若得絨毛遍體是占  
田千畝也無難

頭毛如鉄不宜軟嫩臉毛  
如瓊不宜匾蒲身毛貴單  
不宜冗長如渾身絨毛占

田千畝頭毛絨占田百畝

骨

頭尾骨格大且潤稱之如石  
拳如鉄更看堅重複文秀弗  
使其中有門凸。

鶉品 四十五種

鳥鳥論 庚 八



国立国会図書館  
タイトル『四生譜』

請求記号 特1-2850

ガラス使用

丹鳳頭。鳳頭長頸顏色五彩。鶉中主也。諸鶉見之辟

易

蟒蛇頭。蟒頭蛇頸鶉中將也。

絨纓兒。色紫白為紫絨纓

皂白為里絨纓。盧花白為

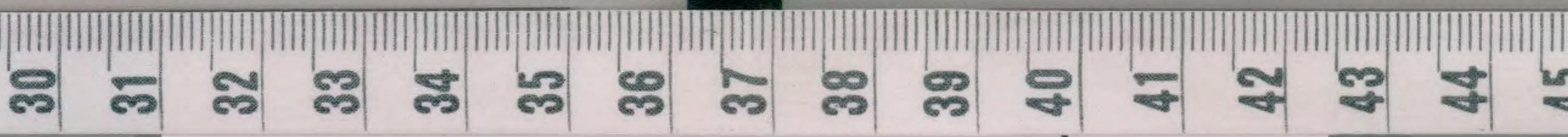
白絨纓。渾身絨占田千畝。

頭毛絨占田百畝。

七寸紫。頭脚高七寸渾身

紫色者是也。

玉鈴鐺。玉嘴玉脚曰臉白



国立国会図書館 請求記号 特1-2850  
タイトル『四生譜』

ガラス使用

有身豆

三

六

鬚品毛正當紫素如鈴鬼  
樣又要曰腔斷結者方是  
鐵鷄子○黑嘴黑眼黑腳黑  
毛紫以頭如鷹頭爪如鷹  
爪聲如鷹聲

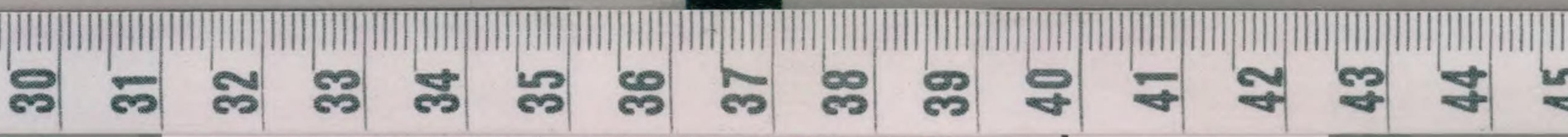
單鷓○黑頭黑皆黑眼皂以

脚有黑紋登腔皆皂色翅  
如鷓翅頭如鷹頭爪甲極  
其長大

獨翎鷓○翅上有骨圓大如  
豆能擊取勝撩風翅止一  
根者是也

鳥鳥論

四



国立国会図書館 請求記号 特1-2850  
タイトル『四生譜』

ガラス使用

鶴鳥論

四

滿天星。○滿頭及渾身俱有

白點其圓如珠

懶白頭。○頂上不分中紋盡

是白點如癩離形

紫遊圈。○相甚高大下圈時

先飛週廻初開三百飛遊

嘴然後直開于嘴紫色者

名紫遊圈皂色者名皂遊

圈。

白羽離。○白臉白鬚滿身蘆

花白毛兩邊翅如雪白或

紫黑色亦有二二披羽一

鶴鳥論

四二、一

30 31 32 33 34 35 36 37 38 39 40 41 42 43 44 45

二撒尾者皆是

王綠環○項下白毛直接至  
尾如王環樣亦有別色如  
碧玉翠王者。

白鶴翎○毛色潔白形如鶴  
形頭脚高大而長

品毛棋脚○品毛正當頂中。  
脚上有棋子紋或左九右  
一。左三右七者方是今人  
不論其所在。有一便稱棋  
脚失其真矣。

金鸞兒○眉及登瞳俱黃滿



身皆老黃色若暗色嫩黃者無用。

干聲子。○百鳴干聲故名干聲子。

三奇。○三級直透頂有肉峰干閉莫敵。

白燕子。○頭如燕頭頷如燕頷其聲從頷中出飛而能食色白者名白燕子。黑者名鐵燕子。紫者名紫燕子。○鶻鴒。○鶻鴒即今所謂鶻也。鶻聲令令。色老黃者為

金鳩鴉若紫色名紫鳩鴉  
皂色名皂鳩鴉

白鴉兒。○其聲啞啞。色如雪  
白若皂色者名皂鴉兒。  
珍珠鴉兒。○身紫黑色。毛尖  
上有小。白點如珍珠樣。

金彈子。○身圓如彈子。堅實  
凝重。色老黃者爲金彈子。  
色黑者名黑彈子。  
海東青。○身小。眼赤。嘴鈎。毛  
蒼黃色。如海東青樣。不可  
多得也。

毒火毬○其身滾圓如毬其  
色赤紅如火。

紫駝蜂○紫眉上有血色毛  
數莖竦起如駝峰者是。

赤虎頭○頸粗短色紫赤。

三品○鶉有白毛三片各處

生開者名曰三品當頭一  
片爲佛珠。三片連絡者爲  
三星趕月。若五片則爲五  
星聚奎矣。  
三異○凡鶉有三般異相生  
卽爲三異。

三圓○頭圓身圓脚圓

三尖○嘴尖眼尖爪尖

雙聲子○鳴時雙聲齊出

小金鉤○眉黃色身腦俱赤

金色喙如鉤樣

皂毬紫滴珠○皂毬必細如

一線紫滴珠非蒲腔鎖也

必左腔下或右腔下有數

點紫者方是

蘆花白○色白如蘆花鳴時

聲如竹節聞無敵手

竹節青○聲如竹節渾身青

30

31

32

33

34

35

36

37

38

39

40

41

42

43

44

45

毛與蘆花白俱稱珠敵。

紫燕頭之頭 燕頭滿身紫

色者名紫燕頭黑色者名

黑燕頭。

新月環之半環在領下不貫

耳不接眉紫鬚髮際中露

白膜曲如新月名新月環

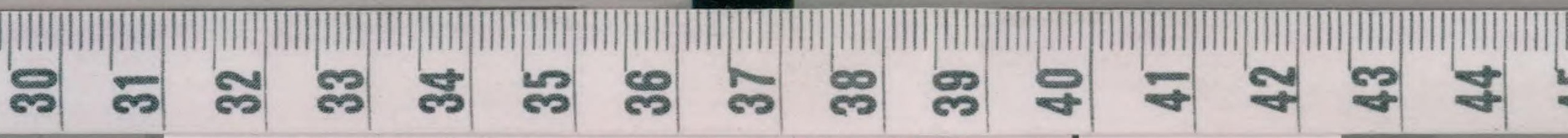
又名半月環。

雙環兒之兩邊翅毛或紅或

白有如雙環。

左有披翎之左翅上品毛名

佩玉右翅上品毛名拖鎗



国立国会図書館 請求記号 特1-2850  
タイトル『四生譜』

ガラス使用

亦名帶刺即左右披翎也  
又有左右背刺左右鈴鐺  
亦因品毛所在而名。

左右捕花。○眉上白毛比渾  
身毛畧太有如捕花樣者  
方是。

紫袍五帶。○渾身紫色中間  
有白毛一帶。

赤耳紅脾。○耳色赤如胭脂  
腮色紅如硃砂者方是

黃眉紫喙。○眉細面變長其  
色如金喙毛純紫毫無雜

鳴鳴命

四

30

31

32

33

34

35

36

37

38

39

40

41

42

43

44

45

191  
2850

色

鳥頭皂背の頭毛黒色背干  
後半純黒並無横紋毛音  
紅尖者是也



国立国会図書館  
タイトル『四生譜』

請求記号 特1-2850

ガラス使用

特1  
2850

色  
鳥頭皂管の頭毛黒色背毛  
後生純黒並無櫛紋毛音  
紅尖若是也

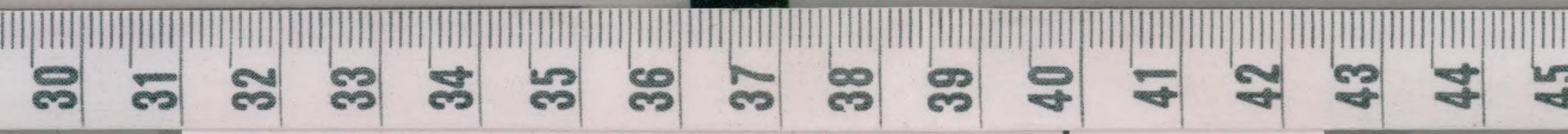
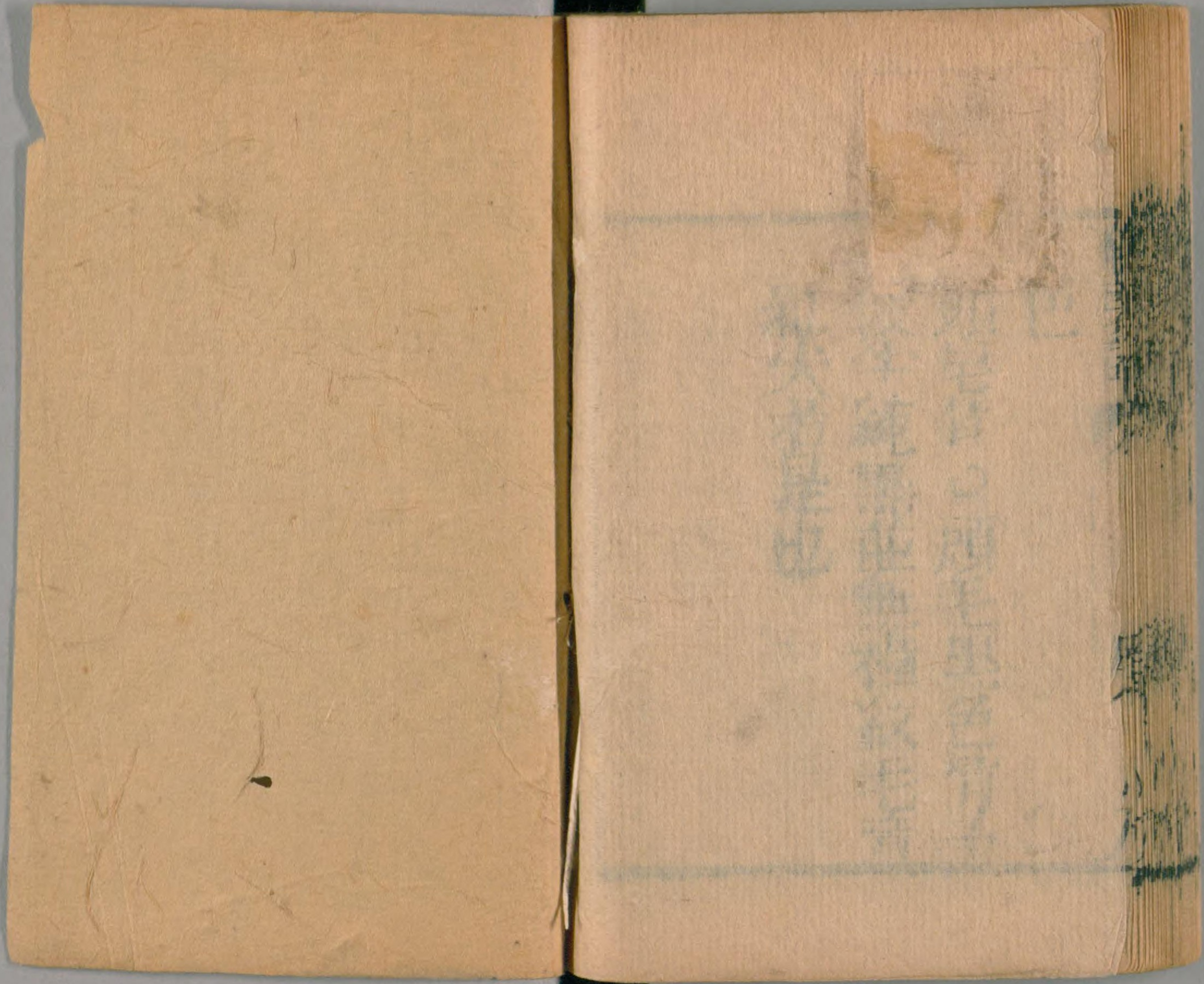
30 31 32 33 34 35 36 37 38 39 40 41 42 43 44 45

国立国会図書館  
タイトル『四生譜』

請求記号 特1-2850

ガラス使用

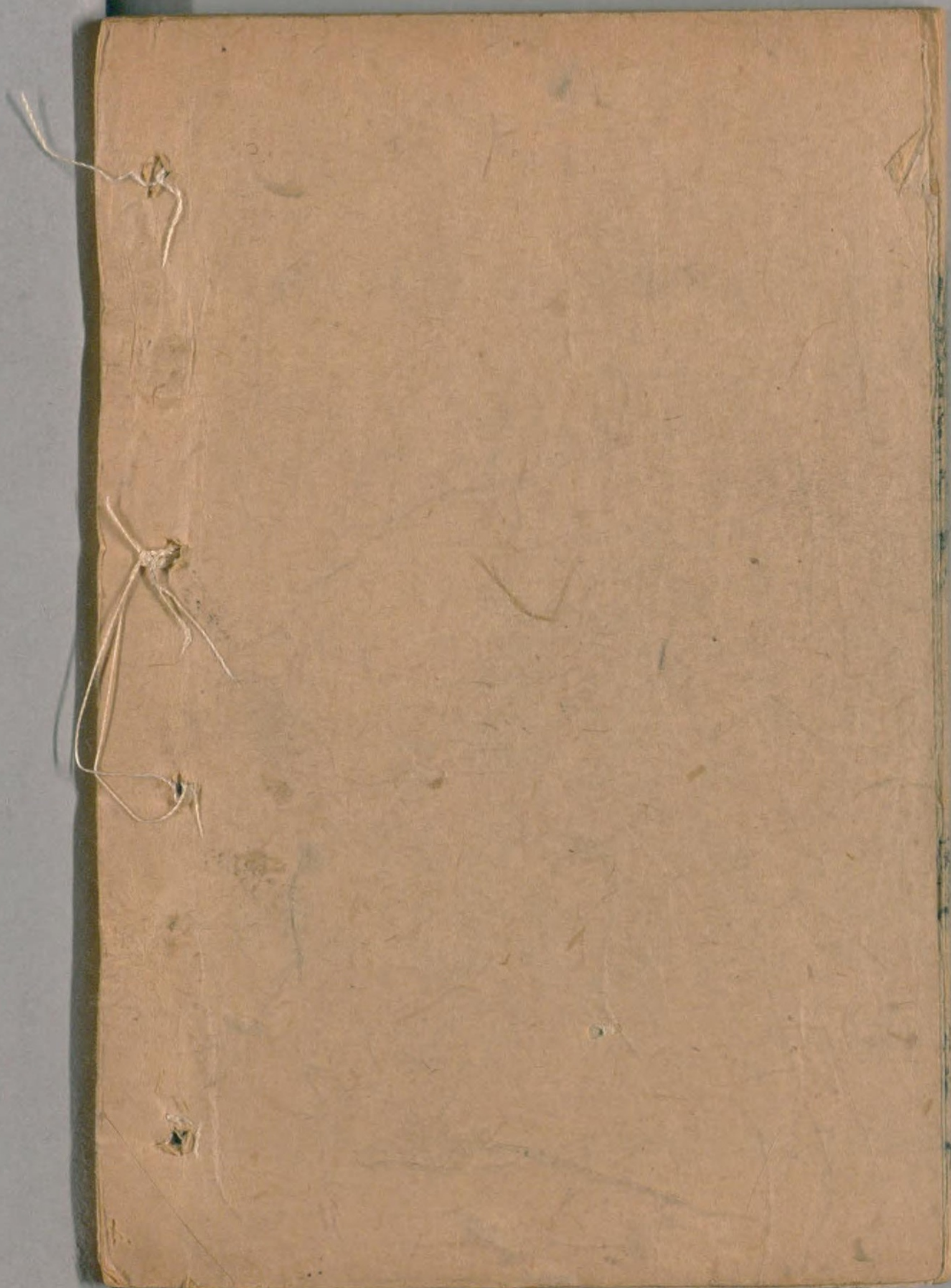




国立国会図書館  
タイトル『四生譜』

請求記号 特1-2850

ガラス使用



国立国会図書館  
タイトル『四生譜』

請求記号 特1-2850

ガラス使用