

Y994

J7388

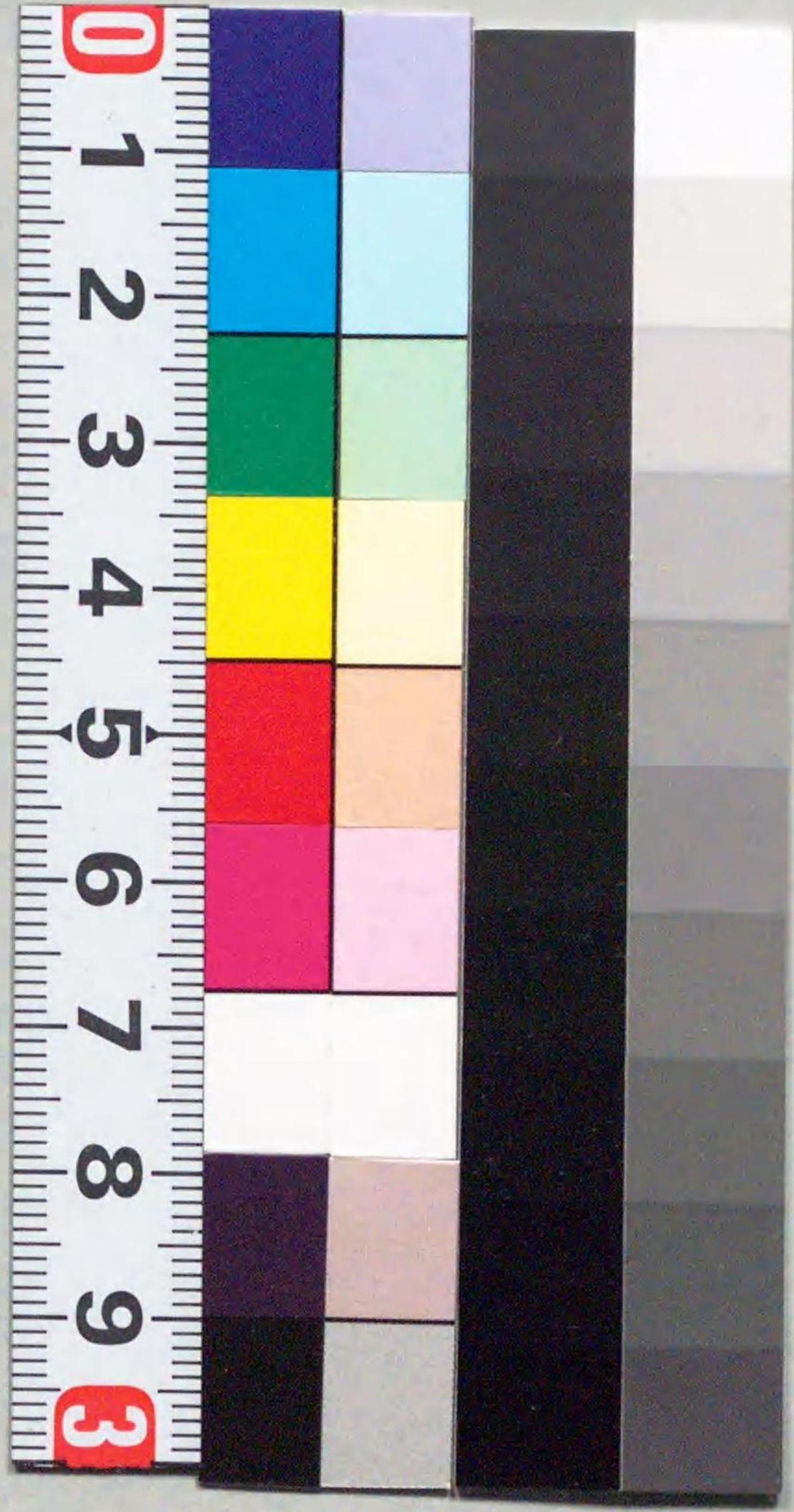
昭和拾貳年（十二月調）



宇治山田市社會專業要覽

宇治山田市役所

309



4994
27388

次 目

| | | | | | | | | | | | | | | | | |
|------------|--------|-------------|-------|-------|--------------|-------|---------|------|------|----------|------|------|------|------|----|--------|
| 17 | 16 | 15 | 14 | 13 | 12 | 11 | 10 | 9 | 8 | 7 | 6 | 5 | 4 | 3 | 2 | 1 |
| 有限責任神都住宅組合 | 農繁期託兒所 | 宇治山田市佛教團保育園 | 神都訓盲院 | 明照淨濟會 | 月僊金復興社會事業積立金 | 神都養老院 | 方面事業後援會 | 方面委員 | 醫療救護 | 乳幼児健康相談所 | 市營住宅 | 公益質屋 | 勞働紹介 | 職業紹介 | 救護 | 神都成美基金 |
| 四 | 四 | 元 | 六 | 三 | 三 | 三 | 三 | 三 | 三 | 三 | 元 | 五 | 三 | 八 | 四 | 一 |

算 豫

社會事業費
(昭和十二年度)
三、〇〇八

| | | | | | | | | | | |
|---------|------------|---------|------|-----|------|--------|------|-------|--------|--------|
| 二社會事業諸費 | 二乳幼児健康相談所費 | 九職業紹介所費 | 八報時費 | 七雜費 | 六埋葬費 | 五生業救助費 | 四助産費 | 三醫療費 | 二生活扶助費 | 一方面委員費 |
| 九〇三 | 四七〇 | 二、四七五 | 一三五 | 二〇 | 五〇 | 四〇 | 三〇五 | 一、三三八 | 六、三七 | 九五五 |

補助金

| | | | | |
|---------|---------|------------|----------------|-------|
| 明照淨濟會補助 | 神都訓盲院補助 | 宇治山田市保育園補助 | 宇治山田市方面事業後援會補助 | 託兒所補助 |
| 一五〇 | 二〇〇 | 四〇〇 | 二〇〇 | 八〇 |

I 種
W




1200801001315



一 神都成美基金

大正天皇御即位の大禮を行はせられ大正十四年十一月十九日神宮御親謁の爲め行幸あらせられ特別の御思召を以て金壹萬圓下賜の有難き御沙汰を拜し奉り此の優渥なる聖旨に對へ奉るべく御下賜金を特別會計として神都成美基金を設置し基金より生ずる収入を以て各種社會事業費に充當する事となれり

今上陛下昭和三年の秋御即位の大禮を行はせられ、同十一月十九日神宮御親謁の爲め行幸あらせられ特別の御思召を以て金壹萬圓下賜の有難き御沙汰を拜し奉り市は此の優渥なる、聖旨に對へ奉るべく御下賜金を之れ又基金に編入して永劫皇恩を傳へ奉る事となれり其他

大正五年三月三十日 皇后陛下神宮御參拜の爲め行啓あらせられ金五百圓下賜
同年七月二十五日 李王世子殿下神宮御參拜の爲め御來田、金貳百圓下賜

同年十二月九日 皇太子殿下神宮御參拜の爲め行啓あらせられ金參百圓下賜
 大正八年五月二十日 皇太子殿下神宮御參拜の爲め行啓あらせられ金五百圓下賜
 大正十年九月十日 皇太子殿下神宮御參拜の爲め行啓あらせられ金參百圓下賜
 同年十二月十二日 皇太子殿下神宮御參拜の爲め行啓あらせられ金參百圓下賜
 大正十一年十一月四日 皇后陛下神宮御參拜の爲め行啓あらせられ金五百圓下賜
 大正十三年二月二十三日 皇太子殿下同妃殿下御同列にて御成婚御奉告の爲め行啓あらせられ金壹千圓御下賜の恩命を拜し夫々拜授と同時に本基本金へ編入の手續をなし當時篤志家の指定寄附金等あり現在基金の總額は左の通り

神都成美基金昭和十二年十二月末日現在高
 一金四万一千四百七十四圓九十錢一厘

現在収入金の費途は敬老、表彰、獎學納稅及清潔の獎勵費に充つ過去十一箇年間に於ける歳出費目を示せば

| 區別 | 敬老會 | 表彰費 | 獎學費 | 納稅及清潔獎勵費 | 基金編入 | 計 |
|-------|-----|-----|-----|----------|---------|--------|
| 昭和二年度 | 八九六 | 五〇 | 一五〇 | 二〇〇 | 五〇 | 一、三四八 |
| 同三年度 | 九二六 | 一〇〇 | 一五〇 | 一〇〇 | 一〇、〇〇〇 | 一一、二七六 |
| 同四年度 | 八八五 | 一〇〇 | 三五〇 | 一〇〇 | 一六〇 | 一、五九五 |
| 同五年度 | 八八五 | 一〇〇 | 三五〇 | 八六 | 一、三〇〇 | 二、七二二 |
| 同六年度 | 八八七 | 一〇〇 | 三五〇 | 一〇〇 | 五五〇 | 一、九八七 |
| 同七年度 | 九二一 | 一〇〇 | 四〇〇 | 一〇〇 | ! | 一、五二二 |
| 同八年度 | 九五五 | 一〇〇 | 四五〇 | 一〇〇 | 救恤費 三六〇 | 一、九六五 |
| 同九年度 | 九五八 | 一〇〇 | 四五〇 | 一〇〇 | 三六〇 | 一、九六八 |
| 同十年度 | 九五八 | 五〇 | 二五七 | 五五 | 二六〇 | 一、五七五 |
| 同十一年度 | 九五八 | 五〇 | 二八八 | 五〇 | 二六〇 | 一、六〇六 |
| 同十二年度 | 九五八 | 五〇 | 三八 | 五〇 | 一九七 | 一、五八三 |

二 救 護

社會生活の復雜化と共に窮民救助の数は近年著しく増加を示し昭和六年十二月末日迄は七十歳以上の高齢者中生活困難の者に對して神都成美基金より相當救護をなし來れるも同七年一月一日救護法實施と共に從來の救護を同法に繼承して引續き救護中にあり今其の數字を示せば左記の通りにて尙ほ方面委員活動による篤志家寄附金等は宇治山田市方面事業後援會費として積立一時的救濟資金に充當して救護し來れり

(一) 居 宅 救 護

| 月 別 | 月額救護支拂額 | 世 帯 數 | 人 員 數 | 月世帯平均額 | 月平均一人救護額 |
|-----|---------|-------|-------|--------|----------|
| 一 月 | 三八〇、六〇〇 | 七五 | 二〇三 | 五、〇六七 | 一、八八一 |
| 二 月 | 三八一、〇〇〇 | 八二 | 二二一 | 四、六五〇 | 一、七三四 |
| 三 月 | 四三六、五六〇 | 八二 | 二二一 | 五、二〇二 | 一、九三〇 |
| 四 月 | 四〇三、一〇〇 | 八〇 | 二二六 | 五、〇四〇 | 一、八六七 |
| 五 月 | 四〇三、六二〇 | 七六 | 二二〇 | 五、一七四 | 一、九三三 |

(二) 收容、醫療、助産、埋葬の救護

| 月 別 | 月額支拂高 | 人員 | 收容場所 | 醫 療 | 助 産 | 埋 葬 | 總人員 | 收容救護以外の月額總支出金額 |
|---------|-----------|----|------|-----|-------|-------|-----|----------------|
| 六 月 | 四一九、一〇〇 | | | 八三 | 二三四 | 五、〇四九 | | 一、八七一 |
| 七 月 | 四六六、四九〇 | | | 八七 | 二三四 | 五、三六二 | | 一、九九三 |
| 八 月 | 四五六、九四〇 | | | 八四 | 二二六 | 五、四三九 | | 二、〇一一 |
| 九 月 | 四四九、七〇〇 | | | 八四 | 二二六 | 五、三三三 | | 一、九九〇 |
| 十 月 | 四七八、六四〇 | | | 八六 | 二二二 | 五、五六六 | | 二、〇六三 |
| 十 一 月 | 四七八、八〇〇 | | | 八八 | 二二七 | 五、四四一 | | 二、〇一一 |
| 十 二 月 | 四八九、四九〇 | | | 八七 | 二三四 | 五、六二六 | | 二、〇九二 |
| 計 及 平 均 | 五、二三三、六八〇 | | | 九九六 | 二、六八三 | 五、二四七 | | 一、九四八 |

| 計 | 十二月 | 十一月 | 十月 | 九月 | 八月 | 七月 | 六月 | 五月 | 四月 | 三月 | 二月 |
|----------|---------|--------|--------|--------|--------|--------|--------|--------|--------|---------|--------|
| 七二四、八〇〇 | 五五、八〇〇 | 四九、五〇〇 | 五五、八〇〇 | 五五、〇〇〇 | 六五、〇〇〇 | 六三、四〇〇 | 六三、〇〇〇 | 六五、〇〇〇 | 六三、〇〇〇 | 六五、〇〇〇 | 五八、〇〇〇 |
| 一六一 | 三 | 二 | 三 | 三 | 四 | 一五 | 同 | 同 | 同 | 同 | 一四 |
| | 同 | 同 | 同 | 同 | 同 | 同 | 同 | 同 | 同 | 同 | 同 |
| 六 | 三 | 三 | 三 | 四 | 四 | 四 | 三 | 三 | 三 | 四 | 四 |
| 九三〇、九六〇 | 七一、九二〇 | 六九、六〇〇 | 七一、九二〇 | 七〇、三三〇 | 八三、〇〇〇 | 七六、二四〇 | 六九、六〇〇 | 七一、九二〇 | 六九、六〇〇 | 九一、二〇〇 | 八七、三六〇 |
| 一九 | 五 | 一 | 一 | 二 | 一 | 二 | 一 | 二 | 一 | 六 | 二 |
| 二四、〇〇〇 | 三〇、〇〇〇 | 一 | 六、〇〇〇 | 一 | 三、〇〇〇 | 一 | 六、〇〇〇 | 一三、〇〇〇 | 一 | 三六、〇〇〇 | 一三、〇〇〇 |
| 七 | 一 | 一 | 一 | 一 | 一 | 一 | 一 | 一 | 二 | 三 | 一 |
| 三五、〇〇〇 | 一 | 一 | 一 | 一 | 一 | 一 | 五、〇〇〇 | 五、〇〇〇 | 一〇、〇〇〇 | 一五、〇〇〇 | 一 |
| 一一二 | 九 | 一六 | 一〇 | 八 | 八 | 八 | 七 | 八 | 九 | 八 | 一〇 |
| 一、七九、九六〇 | 一〇一、九二〇 | 六九、六〇〇 | 七七、九二〇 | 七〇、三三〇 | 九五、〇八〇 | 七六、二四〇 | 八〇、六〇〇 | 八八、九七〇 | 七九、六〇〇 | 一四三、二〇〇 | 九九、三六〇 |

(三) 行路病人及同死亡人救護

| 取扱 | 計 | 全治 | 死亡 | 許 | 現在 |
|----|---|----|----|---|----|
| 男 | 五 | 六 | 一 | 四 | 一 |
| 女 | 一 | 一 | 三 | 一 | 一 |
| 計 | 六 | 一 | 四 | 五 | 二 |
| 計 | 一 | 一 | 一 | 一 | 一 |

(四) 精神病者救護

| 前年ヨリ越高 | 計 | 盛知數 | 全治數 | 死亡數 | 現在數 |
|--------|---|-----|-----|-----|-----|
| 男 | 六 | 七 | 八 | 一 | 六 |
| 女 | 一 | 五 | 一 | 五 | 五 |
| 計 | 七 | 三 | 一 | 一 | 三 |
| 計 | 一 | 一 | 一 | 一 | 一 |

(五) 軍事扶助

| 世帯數 | 同人員 | 一世帯平均家族 | 全日額 | 同最高 | 同最少 | 一世帯ノ最高人員 | 同最少人員 | 支給總金高 |
|-----|-----|---------|-----|------|-----|----------|-------|----------|
| 二五 | 三八九 | 三、三 | 五四 | 一〇八〇 | 一一〇 | 九 | 一 | 一、九八、五二〇 |

三 職業紹介

當職業紹介所開設以來年を閲する事十六ヶ年漸次一般の理解と利用とに依り求職求人共に良好なる成績を挙げつゝあり概況左記の通り

(二) 宇治山田市職業紹介所に於ける職業別取扱成績

| 月別種別 | 求人 | | 就職者 | |
|------|-----|-----|-----|-----|
| | 男 | 女 | 男 | 女 |
| 一月 | 一〇四 | 八八 | 四〇 | 二二 |
| 二月 | 七七 | 三三六 | 三三 | 二二 |
| 三月 | 二九四 | 三九二 | 二〇四 | 三〇七 |
| 計 | 六六六 | 六八六 | 四三三 | 五二二 |

(一) 宇治市山田市職業紹介所に於ける職業別取扱成績

| 月別種別 | 求人 | | 就職者 | |
|--------|-------|-------|-------|-------|
| | 男 | 女 | 男 | 女 |
| 四月 | 六三 | 七四五 | 一八九 | 二二〇 |
| 五月 | 一六五 | 三二 | 四二 | 七 |
| 六月 | 一一〇 | 一六〇 | 三〇 | 一四 |
| 七月 | 二三三 | 一三四 | 二四 | 二〇 |
| 八月 | 一五二 | 二二四 | 二六 | 一九 |
| 九月 | 二七八 | 二〇 | 一七 | 二二 |
| 十月 | 二七四 | 二〇 | 二六 | 二二 |
| 十一月 | 三三 | 八二 | 一九 | 八一 |
| 十二月 | 五三 | 元 | 四三 | 三八 |
| 合計 | 二、四七二 | 二、二五一 | 一、二〇三 | 一、八八二 |
| 昭和十一年中 | 二、五五 | 一、九一六 | 一、二〇三 | 一、五〇九 |

| 職業別種別 | 求人 | | 就職者 | | 計數 | |
|--------|-------|-------|-------|-------|-------|-------|
| | 男 | 女 | 男 | 女 | 男 | 女 |
| 工業及鑛業 | 1,928 | 1,908 | 1,710 | 500 | 2,210 | 945 |
| 土木建築 | 20 | — | 2 | — | 2 | — |
| 商業 | 338 | 9 | 136 | 3 | 188 | 50 |
| 農林業 | — | — | — | — | — | — |
| 通信運輸 | 5 | — | 9 | — | 10 | — |
| 戶內使用人 | 20 | 130 | 6 | 13 | 13 | 26 |
| 雜業 | 108 | 19 | 6 | 50 | 13 | 36 |
| 合計 | 2,473 | 2,151 | 2,016 | 773 | 2,789 | 1,203 |
| 昭和十一年中 | 2,505 | 1,916 | 697 | 1,034 | 1,731 | 942 |
| 性別種別 | 求職者數 | | 紹介件數 | | 就職者數 | |

(三) 少年職業紹介取扱成績

| 職業別性別 | 昭和十一年中 | | 昭和十二年(中) | | 計 |
|-------|--------|-----|----------|-----|-----|
| | 男 | 女 | 男 | 女 | |
| 職業及鑛業 | 257 | 249 | 257 | 249 | 506 |
| 商業 | 161 | 145 | 161 | 145 | 306 |
| 通信運輸 | — | — | — | — | — |
| 戶內使用人 | 20 | 130 | 6 | 13 | 136 |
| 雜業 | 33 | 19 | 33 | 19 | 52 |
| 合計 | 456 | 428 | 456 | 428 | 924 |

(四) 少年就職者職業別 (昭和十二年(中))

(五) 少年職業指導智能検査

| 計 | 最下智 | 下智 | 平均智下 | 平均智 | 平均智上 | 上智 | 最上智 | 進修學校 | | 修道學校 | | 有緝學校 | | 早修學校 | | 中島學校 | | 明倫學校 | | 厚生學校 | | 合 | | |
|-----|-----|----|------|-----|------|----|-----|------|---|------|---|------|---|------|---|------|---|------|---|------|---|---|---|---|
| | | | | | | | | 男 | 女 | 男 | 女 | 男 | 女 | 男 | 女 | 男 | 女 | 男 | 女 | 男 | 女 | 男 | 女 | 男 |
| 一七 | 一 | 一 | 六 | 八 | 二 | 一 | 一 | 一 | 一 | 一 | 一 | 一 | 一 | 一 | 一 | 一 | 一 | 一 | 一 | 一 | 一 | 一 | 一 | 一 |
| 一九 | 一 | 一 | 五 | 二 | 二 | 一 | 一 | 一 | 一 | 一 | 一 | 一 | 一 | 一 | 一 | 一 | 一 | 一 | 一 | 一 | 一 | 一 | 一 | 一 |
| 一五 | 一 | 一 | 二 | 七 | 三 | 二 | 一 | 一 | 一 | 一 | 一 | 一 | 一 | 一 | 一 | 一 | 一 | 一 | 一 | 一 | 一 | 一 | 一 | 一 |
| 一三 | 一 | 一 | 一 | 一 | 六 | 五 | 一 | 一 | 一 | 一 | 一 | 一 | 一 | 一 | 一 | 一 | 一 | 一 | 一 | 一 | 一 | 一 | 一 | 一 |
| 五〇 | 三 | 一 | 一 | 三 | 一 | 八 | 四 | 二 | 一 | 一 | 一 | 一 | 一 | 一 | 一 | 一 | 一 | 一 | 一 | 一 | 一 | 一 | 一 | 一 |
| 三〇 | 一 | 四 | 二 | 二 | 八 | 四 | 一 | 一 | 一 | 一 | 一 | 一 | 一 | 一 | 一 | 一 | 一 | 一 | 一 | 一 | 一 | 一 | 一 | 一 |
| 五八 | 一 | 五 | 一 | 八 | 七 | 八 | 一 | 一 | 一 | 一 | 一 | 一 | 一 | 一 | 一 | 一 | 一 | 一 | 一 | 一 | 一 | 一 | 一 | 一 |
| 二九 | 一 | 三 | 七 | 一 | 六 | 三 | 一 | 一 | 一 | 一 | 一 | 一 | 一 | 一 | 一 | 一 | 一 | 一 | 一 | 一 | 一 | 一 | 一 | 一 |
| 四九 | 一 | 六 | 八 | 二 | 〇 | 四 | 一 | 一 | 一 | 一 | 一 | 一 | 一 | 一 | 一 | 一 | 一 | 一 | 一 | 一 | 一 | 一 | 一 | 一 |
| 三三 | 一 | 三 | 九 | 一 | 八 | 四 | 一 | 一 | 一 | 一 | 一 | 一 | 一 | 一 | 一 | 一 | 一 | 一 | 一 | 一 | 一 | 一 | 一 | 一 |
| 五二 | 一 | 三 | 八 | 三 | 三 | 八 | 一 | 一 | 一 | 一 | 一 | 一 | 一 | 一 | 一 | 一 | 一 | 一 | 一 | 一 | 一 | 一 | 一 | 一 |
| 四三 | 一 | 一 | 四 | 二 | 〇 | 六 | 一 | 一 | 一 | 一 | 一 | 一 | 一 | 一 | 一 | 一 | 一 | 一 | 一 | 一 | 一 | 一 | 一 | 一 |
| 九三 | 二 | 九 | 一 | 五 | 四 | 二 | 一 | 一 | 一 | 一 | 一 | 一 | 一 | 一 | 一 | 一 | 一 | 一 | 一 | 一 | 一 | 一 | 一 | 一 |
| 五八 | 一 | 二 | 六 | 三 | 三 | 二 | 一 | 一 | 一 | 一 | 一 | 一 | 一 | 一 | 一 | 一 | 一 | 一 | 一 | 一 | 一 | 一 | 一 | 一 |
| 三三 | 七 | 二 | 六 | 九 | 〇 | 五 | 一 | 一 | 一 | 一 | 一 | 一 | 一 | 一 | 一 | 一 | 一 | 一 | 一 | 一 | 一 | 一 | 一 | 一 |
| 三三 | 二 | 一 | 四 | 四 | 一 | 五 | 一 | 一 | 一 | 一 | 一 | 一 | 一 | 一 | 一 | 一 | 一 | 一 | 一 | 一 | 一 | 一 | 一 | 一 |
| 三五 | 二 | 一 | 四 | 四 | 一 | 五 | 一 | 一 | 一 | 一 | 一 | 一 | 一 | 一 | 一 | 一 | 一 | 一 | 一 | 一 | 一 | 一 | 一 | 一 |
| 五五八 | 九 | 〇 | 八 | 三 | 六 | 一 | 一 | 一 | 一 | 一 | 一 | 一 | 一 | 一 | 一 | 一 | 一 | 一 | 一 | 一 | 一 | 一 | 一 | 一 |

求人開拓に關しては市内各町用係、方面委員、在郷軍人分會長等並市外多氣郡の一部、度會郡、志摩郡、各町村長等常に聯携により相當効果を擧げたり

(六) 求職者教育程度及年齢別

| 性別種別 | 中等學校卒業以上 | | 尋常卒業以下 | | 計 | 十八歳以上 | | 十八歳未満 | | 計 |
|------|----------|----|--------|-------|-------|-------|-------|-------|-------|-------|
| | 男 | 女 | 男 | 女 | | 男 | 女 | 男 | 女 | |
| 計 | 一八 | 二六 | 四四 | 二、七五五 | 二、七九九 | 一、七三三 | 一、〇六六 | 二、七九九 | 一、〇六六 | 二、七九九 |
| 男 | 一八 | 二六 | 四四 | 二、七五五 | 二、七九九 | 一、七三三 | 一、〇六六 | 二、七九九 | 一、〇六六 | 二、七九九 |
| 女 | 二六 | 二六 | 四四 | 二、七五五 | 二、七九九 | 一、七三三 | 一、〇六六 | 二、七九九 | 一、〇六六 | 二、七九九 |

(七) 縣外就職者數及乘車割引証發行數

縣外就職者數 男 七〇五名 女 三二名
 乘車割引証發行數 七四二枚
 同受入數 七五八枚

(八) 少年就職先地名別

| 地名 | 性別 | | 計 |
|-----|-----|-----|-----|
| | 男 | 女 | |
| 市 | 八 | 九 | 一七 |
| 鳥羽 | 八 | 三 | 一一 |
| 松阪 | 一 | 三 | 四 |
| 津 | 四 | 八 | 一二 |
| 小俣 | 四 | 一 | 五 |
| 明野 | 一 | 一 | 二 |
| 大屋 | 四 | 一 | 五 |
| 名古屋 | 三 | 三 | 六 |
| 京都 | 一 | 一 | 二 |
| 神戶 | 三 | 一 | 四 |
| 東 | 一 | 一 | 二 |
| 岐 | 一 | 一 | 二 |
| 兵庫 | 一 | 一 | 二 |
| 奈良 | 一 | 一 | 二 |
| 久米 | 一 | 一 | 二 |
| 神 | 一 | 一 | 二 |
| 磯部 | 一 | 一 | 二 |
| 計 | 二二八 | 一三六 | 三六四 |

五 公益質屋

創立 昭和七年十二月二十日
所在地 市内宮後町二三四番地

小額所得者に對する金融機關として公益質屋設置の必要を認め昭和七年十一月八日市會の議決を経て大藏省預金部より第一回參萬圓第二回壹萬圓の融資を受け業務を開始年々利用者増加し好成績を挙げつゝあり

名稱 宇治山田市公益質屋
組織 宇治山田市市營
代表者 宇治山田市市長
敷地 九拾貳坪七合
建物 八拾八坪二合五勺
職員 事務員三名其他一名
營業時間 自四月一日午前八時
至十月三十一日午後八時
自十一月一日午前九時
至三月三十一日午後八時
休日 日曜日及祭日

貸付方法 貸付金額は評價十分ノ七以内一口は金拾圓以内一世帯金百圓以内利子一ヶ月壹圓に付金壹錢流質
 期限満四ヶ月
 運轉資金 四萬圓大藏省預金部より借入

内 支 出
 一金貳千七百六拾參圓貳拾五錢
 一金壹千七拾六圓
 一金四百七拾七圓八拾八錢
 一金參百六拾九圓五拾四錢
 收 入
 一金參百九拾圓八拾參錢
 一金七百貳圓五拾四錢
 一金七百貳拾壹圓貳拾壹錢
 差 引
 一金參萬七千百貳拾七圓九拾壹錢
 昭和九年度剩餘金
 昭和十年度 "
 昭和十一年度 "
 創設費
 擴張費
 昭和七年度經費充當
 全八年度全
 運轉資金

(一) 貸付延人員と職業別

| | | | | | | | |
|-----|-------|------|-----|-----|-----|----|---|
| 労働者 | 俸給生活者 | 小工業者 | 小商人 | 農業者 | 漁業者 | 其他 | 計 |
| | | | | | | | |

(二) 辨濟延人員と職業別

| | | | | | | | |
|-------|-------|-------|-------|-----|-----|-------|--------|
| 労働者 | 俸給生活者 | 小工業者 | 小商人 | 農業者 | 漁業者 | 其他 | 計 |
| 二、七九 | 七〇六 | 四、八三九 | 四、一四三 | 一三七 | 二五 | 一、九四六 | 一四、四六四 |
| 二、三三五 | 六九九 | 四、〇一一 | 三、六六六 | 一七 | 三三 | 一、七九二 | 一三、〇五五 |

(三) 貸出状況

| 營業日數 | 債 券 | | 業務用具 | | 家 具 | | 裝身具 | | 衣 類 | | 其 他 | | 計 | 貸付金額 |
|------|-----|-----|------|-------|-----|-------|-------|-------|-------|------|-----|-------|-----|--------|
| | 口數 | 點數 | 口數 | 點數 | 口數 | 點數 | 口數 | 點數 | 口數 | 點數 | 口數 | 點數 | | |
| 三〇三 | 八七一 | 九六三 | 一三八 | 一、〇六一 | 八四三 | 二、一六三 | 一、六三五 | 二、一〇三 | 二、一五八 | 三、三三 | 三〇三 | 二、六四二 | 九六六 | 九九、〇七九 |
| | | | | | | | | | | | | | | 三五〇 |

(四) 回收状況

| 營業日數 | 債 | | 業務用具 | | 家具 | | 裝身具 | | 衣類 | | 其他 | | 計 | 元金 | 利子 | | | |
|------|-----|-------|------|-------|-----|-------|-------|-------|-------|-------|-----|-------|-------|-------|-------|-------|-------|-------|
| | 口數 | 點數 | 口數 | 點數 | 口數 | 點數 | 口數 | 點數 | 口數 | 點數 | 口數 | 點數 | | | | | | |
| 三三三 | 九三六 | 一、〇三〇 | 一四八 | 一、二〇三 | 六九三 | 一、七八八 | 一、五五〇 | 二、〇二九 | 二、四五八 | 二、四〇四 | 四三三 | 五、三八三 | 三、四九〇 | 九、九一八 | 八、八三三 | 九、〇〇四 | 〇、〇二一 | 五、三三〇 |

(五) 流質物賣却處分

| 賣却代金 | 元 | 金 | 利 | 子 | 手 | 數 | 料 | 合 | 計 | 剩餘 | 交付金 |
|-----------|---|-----------|---|---------|---|---------|---|-----------|---|----|-----------|
| 一、〇〇一、九一〇 | | | | | | | | | | | |
| | | 一、五五五、七〇〇 | | | | | | | | | |
| | | | | 六、二八七、〇 | | | | | | | |
| | | | | | | 八、五八五、〇 | | | | | |
| | | | | | | | | 一、七四四、二〇〇 | | | |
| | | | | | | | | | | | 二、五七四、九〇〇 |

六市營住宅

大正十年十二月簡易保險局より低利資金九萬貳千圓を借受け市内四ヶ所に合計四十戸を（現在三十九戸）建設其の内十二戸は二十ヶ年々賦償還を以て賣却することとせり

(一) 貸與家屋 二十八戸（但一棟ヲ二戸ニ改造シタルモノヲ含ム）

| 所在地 | 建物構造 | 戸數 | 間數 | 疊數 | 貸家料 （一ヶ月分） |
|-----|---------|----|----|-------|---------------|
| 豊川町 | 木造瓦葺平屋建 | 二 | 三 | 三、五 | 一〇、〇〇〇 |
| 同 | 同 | 一 | 五 | 二、六、五 | 一、〇〇〇 |
| 同 | 同 | 二 | 二 | 一、八、五 | 一〇、〇〇〇 |
| 同 | 同 | 二 | 三 | 二、三、五 | 一〇、〇〇〇 |
| 同 | 同 | 二 | 三 | 二、三、五 | 八、〇〇〇 |
| 同 | 同 | 二 | 三 | 二、三、五 | 七、〇〇〇 |

| | | | | | |
|-----|---------|---|---|-------|-------|
| 常磐町 | 木造瓦葺平家建 | 一 | 三 | 三、五〇〇 | 七、五〇〇 |
| 岡本町 | 同 | 四 | 三 | 三、五〇〇 | 六、五〇〇 |
| 岡本町 | 同 | 二 | 三 | 三、〇〇〇 | 七、五〇〇 |
| 同 | 同 | 一 | 三 | 三、〇〇〇 | 六、五〇〇 |
| 同 | 木造瓦葺二階建 | 二 | 三 | 三、〇〇〇 | 七、五〇〇 |
| 同 | 同 | 九 | 三 | 三、〇〇〇 | 八、五〇〇 |
| 同 | 同 | 二 | 三 | 三、〇〇〇 | 八、五〇〇 |
| 同 | 同 | 六 | 三 | 三、〇〇〇 | 八、五〇〇 |
| 同 | 同 | 二 | 三 | 三、〇〇〇 | 八、五〇〇 |
| 同 | 同 | 四 | 三 | 三、〇〇〇 | 八、五〇〇 |

(一) 賣却家屋 十二戸

| | | | | | |
|-----|---------|----|----|-------|---------|
| 所在地 | 建物構造 | 戸數 | 間數 | 疊數 | 一ヶ月償還金 |
| 吹上町 | 木造瓦葺平家建 | 六 | 五 | 三、五 | 三、〇〇〇 |
| 岡本町 | 同 | 二 | 四 | 一、八、五 | 二、〇〇〇 |
| 岡本町 | 同 | 四 | 三 | 一、三、五 | 一、三、五〇〇 |

七 乳幼児健康相談所

大正十五年七月兒童保護の使命を達成する意味に於て乳幼児健康相談所の必要を認め最初囑託醫五名の自宅に設置し其の後宇治山田市醫師會全部に囑託す昭和十二年中の成績左記の通

(一) 健康及不健康調

| | | |
|-------|------|-------|
| 健康者 | 不健康者 | 計 |
| 男 七三 | 男 一四 | 男 八七 |
| 女 七六 | 女 一五 | 女 九一 |
| 計 一五一 | 計 二九 | 計 一八〇 |
| 男 一三 | 男 一三 | 男 二六 |
| 女 一三 | 女 一三 | 女 二六 |
| 計 二六 | 計 二六 | 計 五二 |

(二) 不健康者病名調

| | | | | | |
|------|------|------|-----|------|-----|
| 感冒 | 胃腸疾病 | 脚氣 | 虛弱 | 病後虛弱 | 其他 |
| 男 一七 | 男 一六 | 男 九 | 男 二 | 男 二 | 男 三 |
| 女 一六 | 女 一三 | 女 一 | 女 三 | 女 一 | 女 一 |
| 計 三三 | 計 二九 | 計 一〇 | 計 五 | 計 三 | 計 四 |

(三) 乳幼児健康相談所臨時開設成績

| 開設の日 | 開設の場所 | 相談人員 | 同 上 成 績 | | |
|--------------------|---------|-------|---------|-----|-----|
| | | | 優良児 | 普通児 | 虚弱児 |
| 自三月二十二日 至三月二十五日 | 市立小學校七校 | 三六 | 二九〇 | 二四一 | 一〇五 |
| 自五月七日 至五月八日 | 右 全 | 五七五 | 二三六 | 二三三 | 一〇六 |
| 計 | | 一、三二一 | 五二六 | 四七四 | 二一一 |

(四) 乳幼児選奨大會

兒童哺育獎勵の爲め優良兒選奨大會を五月八日神都公會堂に於て開催参加人員九十名優良兒十名審査員宇治山田市醫師會に依囑し右優良兒に對しては賞狀並に賞金記入の郵便貯金通帳を交付せり

(五) 乳幼児愛護宣傳

五月二日より一週間乳幼児愛護週間中市内各所へ愛護強調に關するポスターを掲示し各戸に愛護パンフレットを配付す、中島、明倫、進修、一之木町小柳等に於て育兒に關せる講演及座談會を開催し極力之が趣旨の徹底に努力をなす

(六) 兒童保護

昭和八年十月一日兒童虐待防止實施以來所轄警察方面委員並に小學校當局と協力し極力法の精神及徹底に努力したる結果市内に兒童の物賣、乞食、遊藝稼其他藝妓として使用する等の違反行爲は殆ど其の影を潜むるに至る

八 醫療救護

疾病傷痍等に罹るも其の後の治療に相當經費を要する爲め其の儘放置するもの全市に可成り多く見受けられ縣救療規程並に赤十字社施療施設に依り極貧者は救はれつゝあるも生活程度により若干限定せられ居り中間生活に在る者は何等救濟の途なく相當之が取扱には不便を感じ不徹底も免れざりしも昭和八年九月一日宇治山田市醫師會に於ては之が目的達成の爲め神都醫療會を組織し所謂輕費診療を開始して今日に至れり各種醫療券成績左の通り

- 一 縣救療券發行數 七百二十件
- 一 日本赤十字社山田病院貧困證明發行數 百八十件
- 一 神都醫療會診療券發行數 三千五百件

九 方面委員

大正十二年六月號告示第二五八號三重縣方面委員設置規程に依り知事囑託昭和七年一月一日救護法實施により同法第四條の委員設置に決定之に附隨して三重縣方面委員を更に兼務する事に縣令の改正あり同二月一日附任命更に昭和十一年十一月十三日勅令第三百九十八號方面委員令制定により同十二年一月十四日辭任同十二年一月十五日再任今日に至る之が區域を十八區に分ち各區擔任委員諸氏の隣保相扶の精神と終始不斷の努力とを以て復雜多岐なる社會救濟の第一線に立ち各種の相談指導に保健救療に兒童保護に其他あらゆる積極的救濟に向つて活躍されつゝあり又方面事業後援會を組織して養老及授産事業其他季節託兒等の經營をなす

方面委員擔當區域及氏名

| 擔當區域 | 世帶數 | 住所 | 氏名 | 電話番號 |
|---------------------|-----|------|-------|--------|
| 館町、今在家町、中之切町、浦田町 | 五七七 | 今在家町 | 山中政朗 | △ 六五五 |
| 櫻木町、中之町、久世戸町、古市町、倭町 | 六三三 | 倭町 | 塚本潤 | △ 一三七甲 |
| 尾上町、岡本町 | 四八三 | 岡本町 | 山田彦五郎 | 三三八 |
| 岩淵町 | 六二二 | 岩淵町 | 泰道與市 | 七五六 |

| | | | | |
|--------------|-----|-------|--------|-------|
| 吹上町 | 四二 | 吹上町 | 清水法隆 | 六七八 |
| 河崎町 | 六七三 | 河崎町 | 服部龜吉 | 六三四 |
| 船江町 | 六三三 | 船江町 | 鈴木源左衛門 | 四〇〇 |
| 豐川町、本町 | 三三 | 本町 | 米田二三男 | 三二〇 |
| 一之木町 | 五六六 | 一之木町 | 三木文六 | 五五七 |
| 宮後町 一部 | 六七三 | 宮後町 | 鬼頭誠音 | 一、二六 |
| 宮後町 一部及一志久保町 | 五七七 | 一志久保町 | 上田友吉 | 二六四 |
| 大世古町 | 四八 | 大世古町 | 中谷長次郎 | 五五 |
| 曾禰町 | 六二 | 曾禰町 | 野村彌三郎 | 一、〇四九 |
| 八日市場町、宮町 | 四三 | 宮町 | 井上信行 | 九三乙 |
| 常磐町 | 八七三 | 常磐町 | 大野茂三郎 | 一、三三 |
| 浦口町 | 四四 | 浦口町 | 中川市郎 | 九五九 |
| 二俣町、辻久留町 | 五六四 | 二俣町 | 川上重典 | 一、二五三 |
| 中島町、宮川町 | 八五四 | 中島町 | 野村國助 | 七六 |

十 方面事業後援會

失業者は獨り労働者のみに限らず俸給生活者も同様の状態に在るを以て昭和八年九月方面事業後援會を創設し之が助成と救護徹底の爲め神都養老院及内職傳授所の新設をなし昭和八年六月一般婦人にビーズ手藝品を傳習す日尙ほ淺きも旅客本位の本市としては相當見るべきものあり授産申出も増加し來たれるを以て更に昭和十年六月組紐機械を購入し市内私立内職傳授員等も合流して其の目的達成に努力しつゝあり方面委員は各自之が事業の設立に向つて更に昨今視察を行ひ研究中にあり

(一) 昭和十二年度宇治山田市方面事業後援會收支豫算

歳入ノ部

| | |
|------|------|
| 總額 | 八八四 |
| 財産收入 | 三〇 |
| 事業收入 | 五、四六 |
| 會費醸金 | 四〇 |
| 補助金 | 九〇〇 |
| 獎勵金 | 一〇〇 |
| 寄附金 | 五〇 |
| 雜收入 | 一五 |
| 繰越金 | 四三三 |

歳出ノ部

| 月別 | 授産種目 | 従事者實人員 | 支拂月額 | 月別 | 授産種目 | 従事者實人員 | 支拂月額 |
|-----|--------|--------|------|-----|------|--------|------|
| 一月 | ビーズ加工品 | 四 | 四 | 一月 | 全 | 四 | 四 |
| 二月 | 全 | 六 | 六 | 二月 | 全 | 六 | 六 |
| 三月 | 全 | 五 | 五 | 三月 | 全 | 五 | 五 |
| 四月 | 全 | 四 | 四 | 四月 | 全 | 四 | 四 |
| 五月 | 全 | 四 | 四 | 五月 | 全 | 四 | 四 |
| 六月 | 全 | 三 | 三 | 六月 | 全 | 三 | 三 |
| 七月 | 全 | 三 | 三 | 七月 | 全 | 三 | 三 |
| 八月 | 全 | 三 | 三 | 八月 | 全 | 三 | 三 |
| 九月 | 全 | 三 | 三 | 九月 | 全 | 三 | 三 |
| 十月 | 全 | 三 | 三 | 十月 | 全 | 三 | 三 |
| 十一月 | 全 | 三 | 三 | 十一月 | 全 | 三 | 三 |
| 十二月 | 全 | 三 | 三 | 十二月 | 全 | 三 | 三 |
| 合計 | | 三六 | 三六 | | | 三六 | 三六 |

(二) ビーズ授産部

| | | | | | | | | | | | | | | | | | | | | | | |
|-------|------|------|-----|-------|------|-------|------|-------|------|-----|-----|----|-----|-----|-----|---|-------|-----|-----|-----|-------------|-----|
| 七、八、四 | 事務所費 | 三、四〇 | 救護費 | 一、二七五 | 養老院費 | 一、六五四 | 授産部費 | 三、三七六 | 託兒所費 | 二〇九 | 奨勵費 | 五〇 | 視察費 | 一〇〇 | 負担費 | 三 | 基金積立金 | 四〇〇 | 豫備費 | 一五〇 | 特別會計 繰入金 | 三〇〇 |
|-------|------|------|-----|-------|------|-------|------|-------|------|-----|-----|----|-----|-----|-----|---|-------|-----|-----|-----|-------------|-----|

(三) 組紐授産部

| 月別 | 授産種目 | 従事者實人員 | 支拂月額 | 月別 | 授産種目 | 従事者實人員 | 支拂月額 |
|-----|-------|--------|------|-----|------|--------|------|
| 一月 | 組紐加工品 | 二五 | 五 | 一月 | 全 | 二五 | 五 |
| 二月 | 全 | 二六 | 五 | 二月 | 全 | 二六 | 五 |
| 三月 | 全 | 二〇 | 五 | 三月 | 全 | 二〇 | 五 |
| 四月 | 全 | 二〇 | 五 | 四月 | 全 | 二〇 | 五 |
| 五月 | 全 | 二〇 | 五 | 五月 | 全 | 二〇 | 五 |
| 六月 | 全 | 二〇 | 五 | 六月 | 全 | 二〇 | 五 |
| 七月 | 全 | 二〇 | 五 | 七月 | 全 | 二〇 | 五 |
| 八月 | 全 | 二〇 | 五 | 八月 | 全 | 二〇 | 五 |
| 九月 | 全 | 二〇 | 五 | 九月 | 全 | 二〇 | 五 |
| 十月 | 全 | 二〇 | 五 | 十月 | 全 | 二〇 | 五 |
| 十一月 | 全 | 二〇 | 五 | 十一月 | 全 | 二〇 | 五 |
| 十二月 | 全 | 二〇 | 五 | 十二月 | 全 | 二〇 | 五 |
| 合計 | | 二五〇 | 五〇 | | | 二五〇 | 五〇 |

十一 神都養老院

本養老院は昭和五年末本市方面委員間に於て建設の議起り種々考究の結果昭和六年一月神宮司廳工作場附屬物の拂下を受け財源を市内一般篤志家寄附金及三重縣知事よりの建築助成金、財團法人慶福會よりの助成金等に求め昭和六年三月下旬工を起し、同年七月二十五日竣工を告げたるものなり
従來方面委員の經營たりしが昭和九年四月方面事業後援會に移管す

昭和十二年成績表

| | | | | |
|-----------------------|-----------------------------|--------|--|-------------------|
| 組 織 代 表 者 | 名 稱 | | 創 立 | 位 置 |
| | 神 都 養 老 院 | | | |
| 員 職 | 宇治山田市方面事業後援會經營 院長 宇治山田市長 | | 昭 和 六 年 七 月 二 十 五 日 | 宇治山田市大字櫻木町百九十番地ノ二 |
| | 職 稱 | 職 員 | | |
| 院 務 理 事 長 | 院 務 理 事 | 職 員 | 一 人 | 一 人 |
| 一 人 | 四 人 | 一 人 | 一 人 | 一 人 |

| | | | | | | | | | | | | | | | | |
|--------|------------------|-----------------------|------------------|-----------------------|-----------------------|-----------------------|-----------------------|--------|---|--------|---|--------|-------------|-------------|---|--------|
| 年 齡 | の 状 態 | 院 當 時 | 容 者 入 | 現 在 收 | 種 別 | 入 退 | | 入 退 | 現 在 | | | | | | | |
| | | | | | | 計 | 男 女 | | | | | | | | | |
| 計 | 者 な き 者 | 扶 養 義 務 者 | 者 あ る 者 | 扶 養 義 務 者 | 性 別 | 前 年 度 越 入 | 本 年 度 入 院 | 計 | 扶 養 義 務 者 へ の 引 渡 | 事 故 | 計 | 死 亡 | 健 康 者 | 病 弱 者 | 計 | |
| | | | | | | 男 | 女 | 男 | 女 | 男 | 女 | 男 | 女 | 男 | 女 | 男 |
| | | | | | 年 齡 | 一 三 | 三 | 一 八 | 一 | 一 | 一 | 一 | 三 | 一 〇 | 三 | 一 三 |
| | | | | | 六 十 歳 未 滿 | | 三 | 三 | | | | | 六 | | | |
| | | | | | 七 十 歳 未 滿 | | | | 一 | 一 | 一 | 一 | 一 | | | |
| | | | | | 七 十 歳 未 滿 | | | | | | | | | | | |
| | | | | | 八 十 歳 未 滿 | | | | | | | | | | | |
| | | | | | 八 十 歳 未 滿 | | | | | | | | | | | |
| | | | | | 計 | | | | | | | | | | | |
| | | | | | 計 | | | | | | | | | | | |
| | | | | | 計 | | | | | | | | | | | |

十二月僊金復興社會事業積立金

寛政、享和、文化の頃宇治領中之切地蔵（現在中之町）寂照寺住職月僊師が文化元年繪の潤筆料金壹千兩を山田奉行所に托し其の利金を以て宇治山田の貧民救助を願出更に同年八月五百兩を加へ毎年々末に於て窮民を救済する事となり遠く維新に及ぶ世人此の恩徳を稱し月僊金と呼んで明治元年十二月山田奉行所より新政府に引繼がれたるものらしく、其の後の動靜は不明となりしも斯る美舉が其の儘葬られ行く事を遺憾として大正十五年十二月三重縣阿山郡上野町田中善助外二百三十九名の醸金參千圓を以て月僊金復興社會事業醸金となし市に指定寄附せられ之を信託預金として積立金百萬圓に達したる時之より生ずる収入を以て一般社會事業費に充當更に設置百年後には元利合計大體定額に達する見込にあり現在金額左記の通り

昭和十二年十二月末日現在 金五千壹百拾七圓八拾七錢

十三 明照淨濟會

本會は大正元年八月一日失業者保護のため無料職業紹介、無料宿泊救護、釋放人保護の事業を開設す、大正五年十一月には教化訓育事業を實施更に時代の趨勢と市民の要求に應じ昭和八年五月には幼児保育事業をも併營するに至り本市代表的の私設社會事業なり最近の成績左の通り

| | | | |
|-----|-------|------|---------------|
| 名 | 明照淨濟會 | 位置 | 宇治山田市吹上町三九〇番地 |
| 組織 | 會員組織 | 創立 | 大正二年四月一日 |
| 代表者 | 清水法隆 | 職員 | 理事會 事務員 社長 一人 |
| 氏名 | | | 二三名 |
| | | | 名名名員 |
| 求人 | 計 | 紹介件数 | 計 |
| 男 | 六九 | 男 | 三七 |
| 女 | 一三 | 女 | 四 |
| | 八〇 | 計 | 三八 |
| | | 男 | 二七 |
| | | 女 | 三 |
| | | 計 | 三〇 |

宿泊人員成績

| | | | | | | | | | | | | | | | | | | | | |
|------|---|----|---|---|---|----|-------|---|------|---|-------|---|--------|----------|---|--------|---|-------|---|--------|
| 宿泊人員 | 男 | 三六 | 女 | 三 | 計 | 三九 | 宿泊延人員 | 男 | 八、七六 | 女 | 一、七〇八 | 計 | 一〇、四六九 | 飲食物實費給與數 | 男 | 二六、二〇八 | 女 | 四、八六三 | 計 | 三〇、九七一 |
|------|---|----|---|---|---|----|-------|---|------|---|-------|---|--------|----------|---|--------|---|-------|---|--------|

晝間託兒所月延人員成績

| | | | | | | | | | | | | | | | | | | | | | | |
|---|---|----|---|---|---|----|---|---|----|---|---|---|----|---|---|----|---|-----|---|----|----|----|
| 五 | 男 | 四九 | 女 | 二 | 計 | 五一 | 六 | 男 | 一七 | 女 | 九 | 計 | 二六 | 七 | 男 | 三三 | 女 | 二九四 | 計 | 六七 | 合計 | 九二 |
|---|---|----|---|---|---|----|---|---|----|---|---|---|----|---|---|----|---|-----|---|----|----|----|

教化傳道成績

| | | | | | |
|---------|---------|--------|------|----|----|
| 精神修養講演會 | 佛敎講話出張數 | 宿泊人慰安會 | 揭示傳道 | 施本 | 合計 |
| 一五 | 三 | 一三 | 六 | 三 | 二二 |

昭和十二年度豫算

一 收入ノ部

| | | | | | | | |
|-------|-------|------|-------|-------|-------|-------|--------|
| 總額 | 基本金收入 | 會員醱金 | 事業收入 | 助成金 | 寄附金 | 雜收入 | 經營者支出金 |
| 七、五〇四 | — | 五〇〇 | 三、六七〇 | 二、〇五〇 | 一、一三三 | 一、一六四 | — |

二 支出ノ部

| | | | | | | | |
|-------|-------|-------|-----|-------|-------|-------|-----|
| 總額 | 事務所費 | 事業費 | 救助費 | 財產管理費 | 諸稅及負擔 | 借入金返還 | 豫備費 |
| 七、五〇四 | 一、五八三 | 四、五五五 | 五一〇 | 一三四 | 一三三 | 一〇〇 | 一〇 |

十四 神都訓盲院

本院は遠く明治三十九年宇治山田鍼灸接協會の發企にて鍼灸按摩の講習所を宇治山田市岩淵町須藤敏男方開催に起源を發し其の後大正六年に至り私立學校組織に變更の議起り大正八年七月設立者神田竹治郎院長牛江卯助の名義にて開院許可を受け其の後設立者も牛江卯助に變更専心盲啞教育のため盡瘁現在に及ぶ

昭和十二年成績

| | | | |
|-------|------|----------|-----------------|
| 代表者氏名 | 組織 | 名稱 | 位置 |
| 牛江卯助 | 會員組織 | 神都訓盲院 | 宇治山田市大字岩淵町二〇九乘地 |
| 職員 | 職稱 | 創立 | |
| 囑託教員 | 院長 | 大正八年七月十日 | |
| 一 | 一 | | |
| 人 | 人 | | |

| 現 在 員 年 齡 | | 入 退 學 狀 況 | | | | | |
|-----------|-----|-----------|-----|-----|---|-------|---|
| 計 | 種類 | 年 齡 | 性 別 | 盲 生 | | 聾 啞 生 | |
| | | | | 男 | 女 | 男 | 女 |
| 二 | 盲 生 | 十四歲未滿 | 男 | 一 | 一 | 一 | 一 |
| | | | | 女 | 一 | 一 | 一 |
| 三 | 盲 生 | 十四歲以上 | 男 | 二 | 二 | 二 | 二 |
| | | | | 女 | 一 | 一 | 一 |
| 六 | 盲 生 | 二十歲以上 | 男 | 七 | 七 | 七 | 七 |
| | | | | 女 | 九 | 九 | 九 |
| 四 | 盲 生 | 計 | 男 | 一 | 一 | 一 | 一 |
| | | | | 女 | 三 | 三 | 三 |
| 三 | 盲 生 | 計 | 男 | 二 | 二 | 二 | 二 |
| | 盲 生 | 計 | 女 | 一 | 一 | 一 | 一 |

昭和十二年度豫算

一 収入ノ部

| | |
|--------|--------------------|
| 總額 | 一、八五五 ^四 |
| 授業料 | 七 |
| 基本財産収入 | 八 |
| 補助金 | 一、三五 |
| 其他 | 五五 |

二 支出ノ部

| | |
|-------|-------|
| 總額 | 一、八四六 |
| 俸給 | 一、三三〇 |
| 雑給 | 七 |
| 需用費 | 一六〇 |
| 借入金利息 | 一五 |
| 其他 | 一三 |

大正十一年七月一日市内佛教各宗派相謀りて佛教團を組織保育舎は養草寺々内の一部を之に充て昭和十年新築園舎に移轉今日に至る

十五 宇治山田市佛教團保育園

狀況

| | | |
|-------------|-------------|-----------------|
| 名 稱 | 宇治山田市佛教團保育園 | |
| | 位 置 | 宇治山田市大字宮後町八三二番地 |
| 組 織 | 會 員 | 組 織 |
| | 鬼 頭 | 誠 音 |
| 代 表 者 | 職 員 | 職 員 |
| | 保 園 長 | 三 一 人 |
| 入 退 入 所 狀 | 入 所 | 退 所 |
| | 性 別 | 事 故 |
| 計 女 男 | 前 年 度 入 所 計 | 期 間 満 了 事 故 計 |
| | 本 年 度 入 所 計 | 入 所 計 |
| 入 所 計 | | 退 所 計 |
| 三 七 六 人 | | 三 七 六 人 |
| 一 〇 四 〇 六 人 | | 一 〇 四 〇 六 人 |
| 三 六 二 人 | | 三 六 二 人 |
| 三 六 二 人 | | 三 六 二 人 |

| 年 兒 現 齡 童 在 | 預 預 | | 現 在 | 本年 度 中 預 預 延 人 員 | 一 日 平 均 預 預 員 數 |
|----------------|---------|---------|---------|------------------|-----------------|
| | 計 女 男 | 計 女 男 | | | |
| 一 歲 未 滿 | | | 一 五 七 | 一 八 二 六 〇 | |
| 三 一 歲 未 以 滿 上 | | | 一 七 四 | 一 六 一 八 〇 | |
| 六 三 歲 未 以 滿 上 | | | 八 四 四 | 三 四 一 四 〇 | |
| 六 歲 以 上 | | | 八 〇 | 三 五 〇 | |
| 計 | 六 九 | 三 五 | 一 五 七 | 三 四 一 四 〇 | 一 〇 〇 |
| 總 額 | 三 一 二 六 | 三 一 二 六 | 三 一 二 六 | 三 一 二 六 | 一 二 七 六 |
| 一 收 入 ノ 部 | | | | | |
| 總 額 | 三 一 二 六 | 三 一 二 六 | 三 一 二 六 | 三 一 二 六 | 一 二 七 六 |
| 事 業 收 入 | 六 〇 | 六 〇 | 六 〇 | 六 〇 | |
| 補 助 金 | 八 八 〇 | 八 八 〇 | 八 八 〇 | 八 八 〇 | |
| 寄 附 金 | 三 〇 〇 | 三 〇 〇 | 三 〇 〇 | 三 〇 〇 | |
| 其 他 | | | | | |
| 二 支 出 ノ 部 | | | | | |
| 總 額 | 三 一 二 六 | 三 一 二 六 | 三 一 二 六 | 三 一 二 六 | 一 二 七 六 |
| 事 務 費 | 一 一 〇 | 一 一 〇 | 一 一 〇 | 一 一 〇 | |
| 保 育 費 | 二 一 〇 六 | 二 一 〇 六 | 二 一 〇 六 | 二 一 〇 六 | |
| 負 債 償 還 金 | | | | | |
| 其 他 | | | | | |

昭和十二年 度 豫 算

十六 農 繁 期 託 兒 所

昭和八年十月始めて託兒所を市内一之木町字小柳に開設當區は本市に只一ヶ所の全農地帯にて小柳青年會館を之に充て今日となりたるものにて相當効果を認められつゝあり

昭和十二年 季 節 農 繁 期 託 兒 所 開 設 一 覽 表

| 名 稱 | 開 設 地 | 創 設 年 月 | 每 年 設 置 回 數 | 代 表 者 | 經 營 主 體 | 職 員 |
|-------------------|---------------------------|-------------------|-------------|--------------------|--|---------------------|
| 農 繁 期 託 兒 所 小 松 園 | 宇 治 山 田 市 大 字 一 之 木 町 小 柳 | 昭 和 八 年 十 月 二 十 日 | 春 秋 二 回 | 方 面 委 員 三 木 文 六 | 方 面 事 業 後 援 會 主 催 に して 託 兒 料 無 料 小 柳 松 垣 外 の 二 區 を 以 て 設 備 開 設 財 源 は 縣 市 補 助 及 寄 附 金 並 主 催 者 側 負 擔 を 以 て 主 體 と す | 保 園 長 三 一 計 四 |
| | | | | | 沿 革 | |

十七 有限責任神都住宅組合

神都住宅組合は昭和六年一月組織をなし同年十二月二日金壹萬五千円の融資を受け會員十名現在住宅十棟を建設す

昭和十二年度豫算

一 収入ノ部

| | |
|-----|-------|
| 總額 | 一、四四三 |
| 出資金 | 七六五 |
| 負擔金 | 五七二 |
| 雜收入 | 六 |
| 繰越金 | 100 |

二 支出ノ部

| | |
|--------|-------|
| 總額 | 一、四四三 |
| 事務費 | 三 |
| 會議費 | 六 |
| 管理費 | 八 |
| 諸稅公課 | 八八 |
| 借入金償還金 | 一一六 |
| 豫備費 | 100 |

昭和十三年三月三十一日印刷
昭和十三年四月十五日發行

發行所 宇治山田市役所



5
4