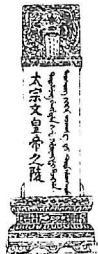
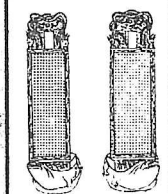
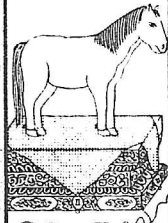
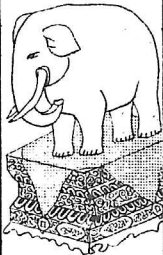


北陵誌略

張學良題



昭陵誌略總目

遼寧各官長肖像

名人題詠

前國務總理

前黑龍江省省長

遼寧女子師範學校校長

東三省公報館總經理

東三省公報館主筆

東三省公報館主筆

遼陽稅捐局局長

前實業廳長

江蘇教育廳長

靳雲鵬

朱慶瀾

梁兆璜

王光烈

于 詹

王 玉 洗

倪 正 譽

張 之 漢

蔣 維 喬

前熱河都統

前熱河都統署秘書

遼東名士

江蘇省女名畫家

東北政務委員會委員

前奉天同善堂堂長

前山東督軍署秘書

東三省民報總經理

東北司令長官公署監印

關 朝 珉

關 鐸

李 西

楊 令 菲

袁 金 鎧

王 有 燾

楊 浚

宋 大 章

金 永 恩

西藏班禪	活佛
遼寧省立第二小學校教習	于學中
遼寧紡紗廠秘書	袁宗濂
柏林大學東方語言學校校長	曾垂祺
叙言	(一)
北陵公園地理全圖〔附圖說〕	(二)
遼太宗文皇帝得柩之山	(三)
昭陵紀實	(四)
管理沿革	(五)
陵山舊制	(六)
祭祀典禮	(六)
寶鼎	(七)
萬年吉地	(九)

下馬碑	(九)
紅城	(一〇)
方城	(一一)
丹堦	(一二)
隆恩殿	(一二)
翠石台階	(一四)
白寶石台階	(一四)
泉鑿寶石	(一五)
金礦石	(一五)
龍道	(一六)
焚帛樓	(一六)
配殿	(一七)
寶瓶	(一八)

照牌	（一八）
石五供	（一九）
照壁	（二〇）
大明樓	（二一）
隆業山	（二二）
神道	（二三）
仗房石	（二三）
神楹	（二三）
神功聖德碑	（二四）
站班松	（二六）
華表柱	（二七）
祭祀用房	（二七）
更衣廳	（二八）

宰殺廳	（二八）
龍壁	（二九）
盪松	（二九）
休息所	（三〇）
貴妃園寢	（三〇）
媽塢墳	（三一）
昭陵左配楊國里墓	（三一）
昭陵右配安達禮敦達禮墓	（三四）
石象	（三四）
石駝	（三五）
石馬	（三六）
神橋	（三七）
蛇神廟	（三八）

關帝廟……………(三八)

藏經樓……………(三九)

點將台……………(四〇)

昭陵生產特色……………(四〇)

昭陵十景……………(四二)

一、隆山積雪……………(四二)

二、寶鼎凝輝……………(四二)

三、山門燈火……………(四三)

四、碑樓月光……………(四四)

五、柞林煙雨……………(四五)

六、渾水潮流……………(四五)

七、草甸鴛鴦……………(四六)

八、城樓燕雀……………(四六)

九、華表升仙……………(四七)

十、龍頭瀑布……………(四八)

長白山下起英雄
際會風雲
建大功昭陵
禮罷頻回首更
有以人嗣殊踪

民國十五年三月

靳雲鵬

種樹必培其根種德
必培其心此陽明語

又

丙寅清明借友邢君序亭

登故人之墓在東此春觀書

此以作紀念 子橋東處序

仰瞻陵寢森嚴如女帥
遊人逐隊未荆棘銅
駭世感慨不勝搔首
重依回

丙寅孟夏幸領了望四百餘人表遊
感兩賦此 吳怡瑛

不盡故宮木黍感崇陵
屢拜有餘哀松檟柳色
成今晉此是來遊第二

回

丙寅三月同至孟賢子子鞠人未遊
清遠感而成此即呈

兩四先生是正 希姑玉光五

依然懋鬱以佳城照
眼觚稜步限情可
是殘春悲柏玉帝
菊，松柏杜鵑聲

丙寅三月廿一日 張展凌

世系于唐

生靈未必同
老幼守靈狗
千秋一轍同
菊伴無言
看過客偷彈
石淡無
東窗

西窗春遊照陵

西田先生系題

王孟浩



松濤四面重

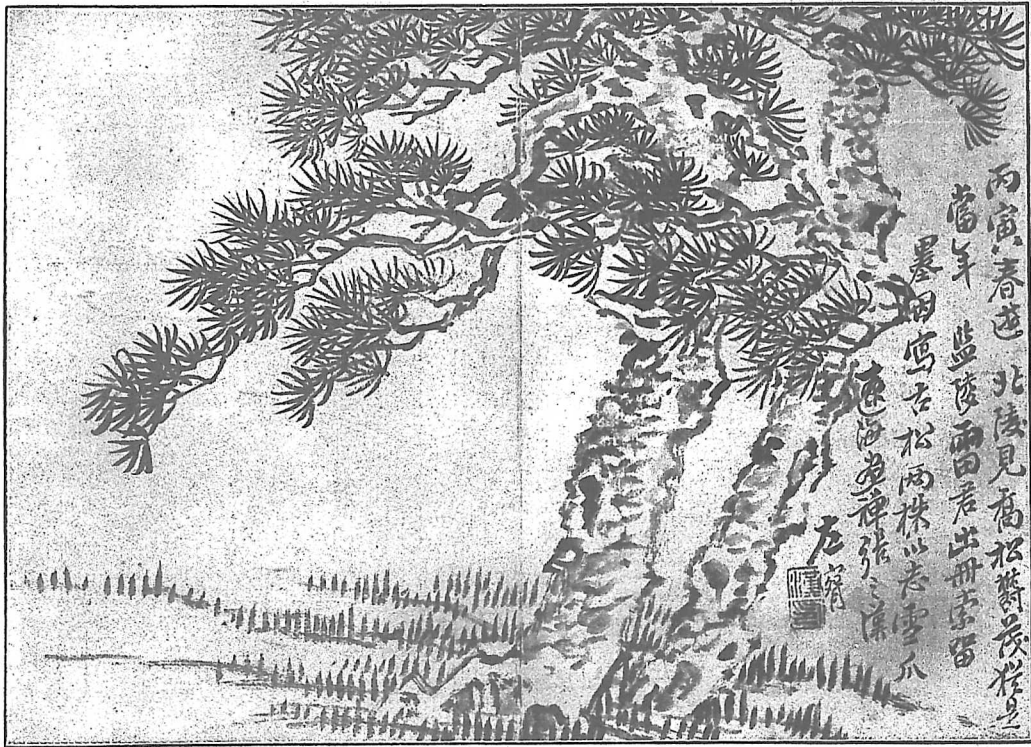
翠無限悲歌雜

黍情

丙寅暮春偕友

重遊昭陵書此誌

蘇
百臂倪正譽



丙寅春遊 北陵見高松蔚然於是
當年 監陵兩田君出冊索留

墨田寫古松兩株以志雪爪

德海堂神龍之深

左



丙寅暮春南京教育視
察團東渡扶桑由朝
鮮歸國道經瀋陽
偕金一新陸殿揚慶世
承李執四君遊於北
陵殿宇巍峩林木蔥
鬱懷古之情油然而
生因誌數語以留鴻爪

江蘇蔣維喬



看有龍龍教

秋分在楓葉也

比用十八日

兩日

可

中文崇陵三百年英雄天
子記塔頭我來怕說興亡
事依稀銅駝感舊游
橋山北望氣雄哉翁仲
委言歷劫灰聖主求才
思法事不堪風雨茂陵
末

己巳四月念一日孔贊一

苗懷^新兩君訪陵因題兩截

卿居志感四詩

雨田仁兄丈人鑒
呈上素宗誼

園林勝景
故國宗陵

民國十六年夏
由德國回國省親末

謁勝跡多年不操
紙墨信筆書出

兩田先生正

柏林大學東方語言學校
中語教習蜀東曾垂祺題

山高水長

民國十五年五月

監山關朝雲

因一橋山渴前朝
陵墓而昌平墓
陵已在兵火之中
可慨也 聞年

丙寅四月廿一日同李于都文謁
陸西兄出冊字書魁方愿命

李西



丙寅初夏於北後見後
分石合花於心故園之

相東水

丙寅先生

江南楊



松懸柏石參天陵原三五草

冬碑光日月寶鼎後雲

煙古地多乳土陰西

遠介時天陸德柔增

感慨作爲為隱

白雲中秋前

玉昭陽何城

西月見雅心表

玉象銷沈陵寢荒
黍粟恰值九秋霜
登樓不盡興之感
黃葉蕭蕭以夕陽

丙寅九月何至昭陵
遇舊友苗雨田先生
以詩冊相示并索題
詠因題此其上

雨田兄指正

題春王三卷



虎踞龍盤安在也
奕世萬株如雲天
盛事歲三釵猶想
當年唱大風
丁卯青未竭昭陵

尚存

兩田先生

濟南楊溪

昭陵寂寂堞樓空
三百年
來霜氣終賸有
年年春艸
綠
供人憑弔夕陽中

成衣季春偕傅子仲平張子

偉忱鄭子毅齊陳子恪三來游

北鎮宋大車

戊辰初夏同

性權游凌

丙田先生索題數年前曾兩度來
此現已損改舊觀人世滄桑看如
此者因誌所感

夫道滌陰統水流園林此景最

出十年前已如昨夢回首滄桑感者游

大地群鳥空獨爭猶為一角為承平

太王肯為樵叟避依舊柳成拙亭京

全水恩子做好遊

叙 言

慨自歐亞交通舟車四達奧秘天府頓開康衢遼寧昭陵爲三陵之一乃有清太宗
文皇帝之陵地當繁勝之衝日俄之役竟以斯爲戰場撫陸山雲樹猶驚風鶴之聲
掘渾水煙波難煞強胡之僣覽茲名勝感生今昔就中勝景如林頗多記載按其規
模之宏壯刻畫之精美工程之浩大非第有保存之價值小之則供行旅之遊覽騷
人韻士之咏吟大之則發揚國光爲山河增色惟通書志乘所載簡略殊多敵人學
識謗陋涉世未深無由上達民國十四年春奉命來守斯土正可藉資修養並以發
拙光陰荏苒將逾五載每值公餘之暇無所事事擬按昭陵所有事迹廣爲搜羅編
成昭陵志略一書惟無詳誌可稽僅就耳之所聞目之所視道聽塗說合沙射影皆
所不計註之以解說拍之以照片分別神怪鄙俗兼存豈敢謂斑斕百衲之衣豐茸
千狐之腋並取兼收亦惟使舊聞往迹不至湮沒略以資談助云爾是爲叙

盛京昭陵監視員
兼瀋陽市北陵公園管理員

苗文華謹叙

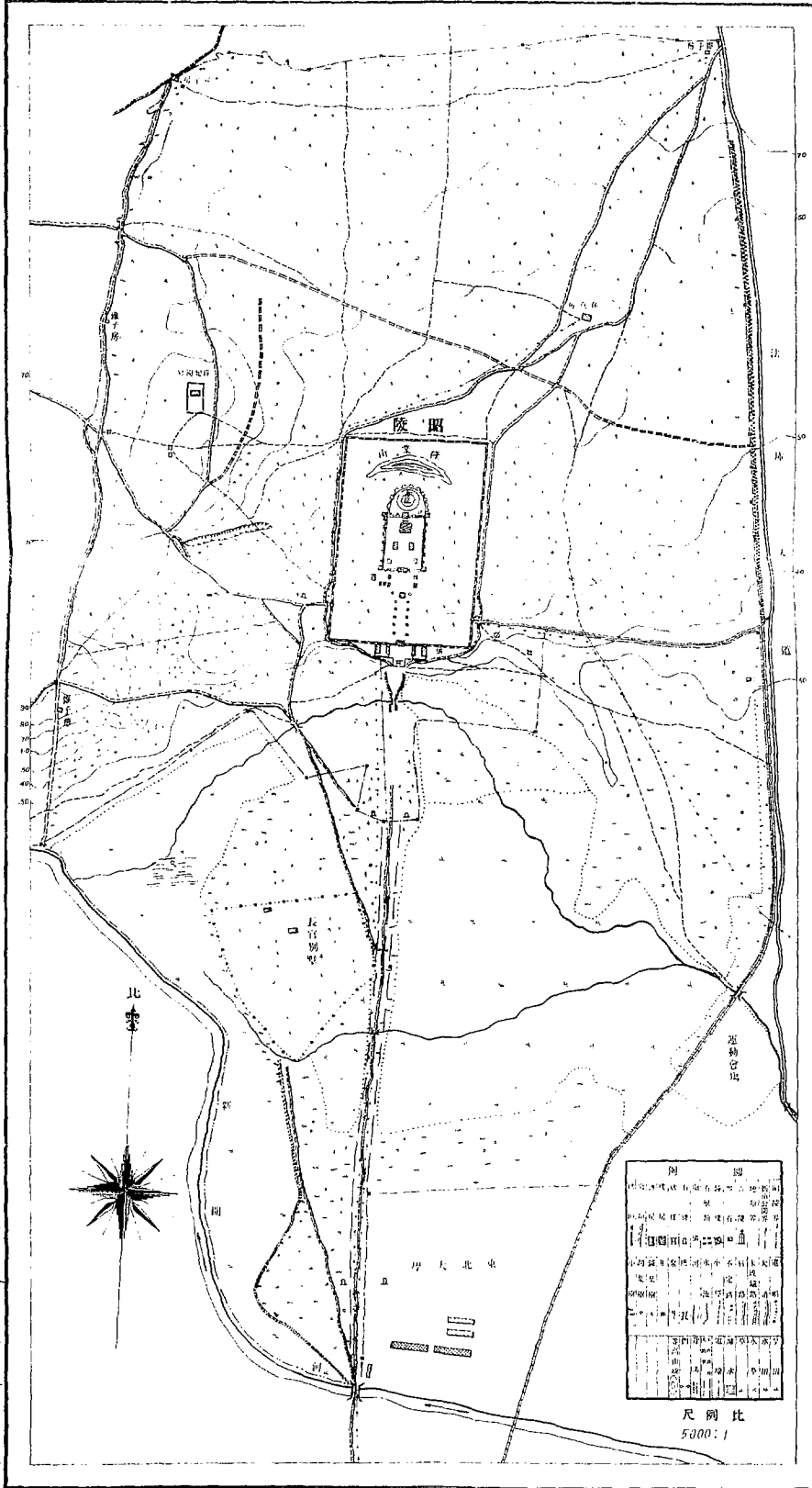
北陵公園圖說

遼寧省城爲我東北文化之中心中外人士居斯遊斯者多藉公園以遊目騁懷觀風選勝而博胸襟焉雖有萬泉河西公園之設立惜皆規模狹隘敷設難周不足壯東亞之光也今之列憲有見及此爰將前朝昭陵闢爲公園委諸市政公所作完美之計畫宏其規模巧爲點綴使俟世界之大觀垂萬世之偉蹟乃定名曰北陵公園斯地也南北縱具五里有一東西橫收二里有六截長補短計算面積佔十二方里有四鎮靈毓秀天然形勝試登寶鼎後之隆業山四顧環景森羅萬象南襟渾河北枕崇邱蒼松綠柳鬱碧雲橫古陵俊閣玲瓏霄上勝蹟昭垂令人景仰繪圖竣事爰錄圖說

瀋陽市政公所工程課 趙皆先 謹識

北陵公園平面圖

中華民國十八年六月



瀋陽市政公所工程課技術員趙晉先測

述太宗文皇帝得璽之由

按盛京通志述太宗文皇帝實錄載天聰九年八月庚辰出師和碩墨爾根戴青貝勒多爾袞岳託薩哈廉豪格等征察哈爾國獲歷代傳國玉璽先是相傳茲璽藏於元朝大內至順帝爲明洪武帝所敗遂棄都城攜璽逃至沙漠後崩於應昌府璽遂遺失越二百餘年有牧羊於山崗下者見一羊三日不食草但以蹄跑地牧者發之此璽乃見既而歸於元後裔博碩克圖後博碩克圖爲察哈爾林丹罕所侵國破璽遂歸於林丹罕林丹罕亦元裔也貝勒多爾袞等聞蘇太后福金所索之既得視其文乃漢篆制誥之寶四字璠璣爲質交龍爲紐光氣煥爛洵至寶也多爾袞等喜甚曰皇上洪福非常天賜至寶此一統萬年之瑞也因具疏以聞癸未文館甲喇京章鮑承先奏言皇上聖德如天仁政旁達苞符協應大寶呈祥天賜玉璽乃非常之吉兆也當勅工部製造寶函諷擇吉日躬率諸臣郊迎由南門入宮以膺天眷而昭符瑞仍以得璽之由書於勅諭鈐用此寶頒行滿漢蒙古俾遠近聞知咸識天命之攸歸也上從之敬識得璽之由垂示萬世永永無極矣以上事實係盛京通志所載詳



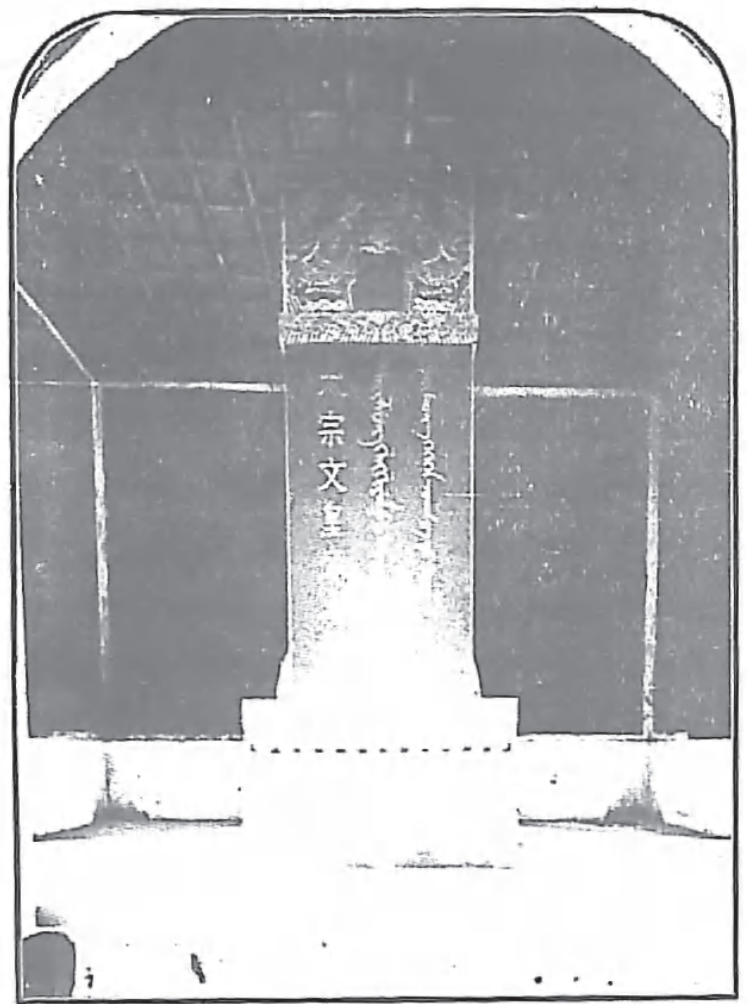
述太宗得獵之由錄之以享閱者

昭陵紀實

有清太宗文皇帝諱皇太極太祖高皇帝努爾哈齊第八子攝政王多爾袞之兄天命十一年丙寅九月即位於瀋陽改元天聰逾十年又改元崇德定有天下之號曰大清率師入關用兵如神所向有功崇德八年八月庚午無疾而崩年五十二歲在位十七年葬於昭陵第九子福臨嗣位即順治是爲世祖章皇帝按昭陵地址在盛京城西北方面距城約十里許亦曰北陵遼水右廻渾河左繞築土爲山樓堞高聳殿宇崢嶸砌畔古松龍鱗突起



昭陵東紅門之外警鐘及鐘樓



昭陵太宗文皇帝之碑

規模壯麗地勢宏敞與宮殿媲美
 陵工告竣時於順治十三年在陵
 之東紅門外迤東地方鑄有大鐘
 一口據父老云此鐘原蓋有鐘樓
 因年久傾圮故爾懸在樹上並聞
 此鐘係預防火警而設又名爲警
 鐘尋常不准擊動十六年春前省
 長莫公柳忱謁陵至此不忍以大

好古蹟埋沒風塵遂出資就原掛之樹鳩工修成鐘樓一座下面四週置以欄杆並
 設有座位每當盛夏之際遊人多於此處納涼均感莫公之德焉

管理沿革

按前清設總管關防各旗缺總管職司陵外山河樹木關防職司陵內工程典禮祭
 物現此缺均已裁撤陵之全部收歸省署直轄交由警務處看管由四鄉抽調警察

二十名派專員監視之現已將陵畫歸市區李市長法權鑒於遼寧爲首善之區東北文化之所關市廛日趨繁盛獨於娛樂之地游觀之場每苦喧闐龐雜甚囂塵上欲求一景物新鮮空氣清潔之地其爲昭陵乎於是編訂預算呈准省署遂於十六年春開昭陵爲北陵公園附署於市政公所設管理員以管理之並加委各職員分司園內一切事宜此管理沿革大概之情形也

陵山舊制

按有清陵山舊制原設紅椿爲界禁止安墳取土埋屍葬骨於乾隆四十三年清高宗謁陵時命大臣閱附近地方查出墳塚數處俱令給費遷葬並於椿外添設白椿白椿之外設有青椿青椿界外方許採樵耕牧此三陵之制大略相同也

祭祀典禮

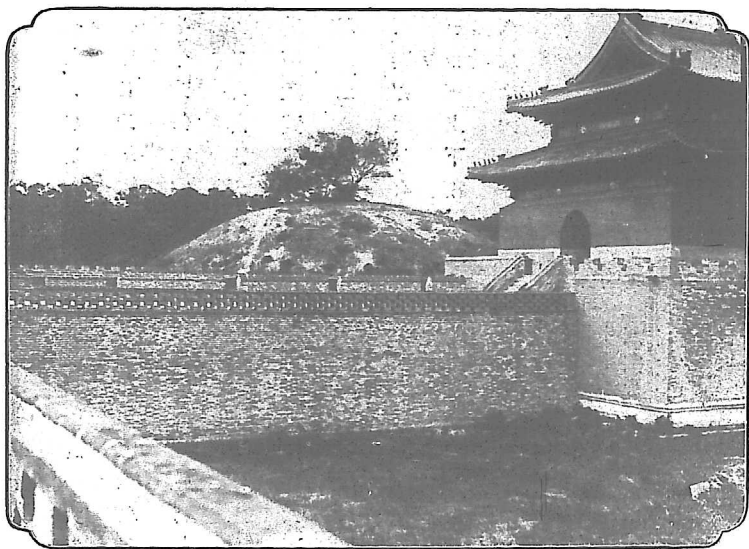
有清祭典極重舊設禮部專司其事後改爲三陵守護大臣依時致祭今歸省署直轄設司祭二名助祭者三四名亦僅典禮未廢耳一年之中有六大祭第一祭爲清

明節第二祭爲七月十五日第三祭爲冬至節第四祭爲歲暮係臘月二十九日皇帝親崩日曰忌辰爲一大祭係八月初九日皇后親崩日亦曰忌辰亦爲一大祭係四月十七日此六大祭也小祭每逢朔望日均須有之原設有奉恩將軍六名每逢大小祭日輪班必派一人前來代行皇帝致祭尋常祭祀禮節大概相同惟每年清明節之祭須先遣人由月牙城牆上至寶鼎設天橋一座不敢踐踏寶鼎之意奉恩將軍乃於此時將手套靴套均着黃布並黃扁担黃繩黃筐挑黃土一担由天橋走至寶鼎上倒在寶鼎上邊中間名曰覆土亦如民間上墳添土之意昔年係用黃土十三担仿前明舊制嗣經某大臣摺奏謂明朝有十三陵始用十三担土今以一陵而用十三担土未免錯誤又兼十三担土上下往返踐踏寶鼎易於傾圮後始下諭改用一担土復添設天橋一座此祭祀之大概情形也

寶 鼎

大明樓以後之城名爲月牙城因其形勢似月牙也又名爲圍城寶鼎即在圍城之內寶鼎之上塗以白色石灰輝煌奪目相傳寶鼎內有正殿一楹名爲享殿配殿兩

檀排列祭器梓棺在正殿之後梓棺兩旁有石柱二根立起用鐵鍊將棺懸在空間下有井一眼水流不息名爲金井所謂皇帝用金井御葬是也並採取龍歸滄海之意按皇帝修陵工時對於寶鼎地下工程均用童夯當中留井一眼使童男童女皆在井週圍環跑其明證也人每謂皇帝殉葬用童男童女或因童夯誤會之所致也又有謂內有萬年燈之設置歷萬年而不滅現在蒙古王公之葬儀尙有涎用此燈之理不足奇也又有謂內有弩弓藥箭以防挖掘者昔聞



面正鼎寶之後樓明大陵昭

某帝之墓葬於河流中鄉人不知入河沐浴僅見屍身漂浮水面傷體刀傷痕迹好事者聚衆將河流防堵以窺究竟果見有車輪形式之水車齒輪均挂以刀藉水冲動人以進前被車輪齒刀絞翻入內登時身體被刀破爛再入內即見有某帝之墓想此弩弓藥箭之設或即此意是耶非耶並誌之

萬年吉地

有清定例每逢皇帝即位無論年齡大小即開始動工修陵名爲萬年吉地不得謂之陵取其萬年及第之成語吉祥之意也俟皇帝駕崩葬此地時乃稱陵焉

下馬碑

紅椿以外及東西紅門以前並入陵道之左右均立有下馬碑一對有清無論文武官員至此均須下馬以示尊崇之意也

紅城

陵之四週均用青磚砌成牆垣高約七八尺牆垣之外面覆以紅土故名爲紅城亦有謂此牆爲女牆者（按盛京通志所載城牆上之梁口爲女牆未知孰是）紅城之南門稱爲前山門紅城之東西門即稱爲東西紅門



昭陵紅城及西紅門

方 城

紅城以內有長方形式之城名爲方城城牆亦以青磚砌成高約三丈餘城上雉堞形式與省城略同不過規模稍小耳城之四週有角樓四座正門名爲隆恩門三字立額係以滿蒙漢三種文字刻成門上有三起城門樓三起樓上有金鍊四條名爲



昭陵方城及上方之角樓

江山萬代現在取下由官府保存以防遺失此城樓占全陵最高地步在此門樓最高處南望遼寧全城瀝瀝在目每當天氣清朗時尙可望見遼陽之太子河地勢之高厥概可想見

丹 墀

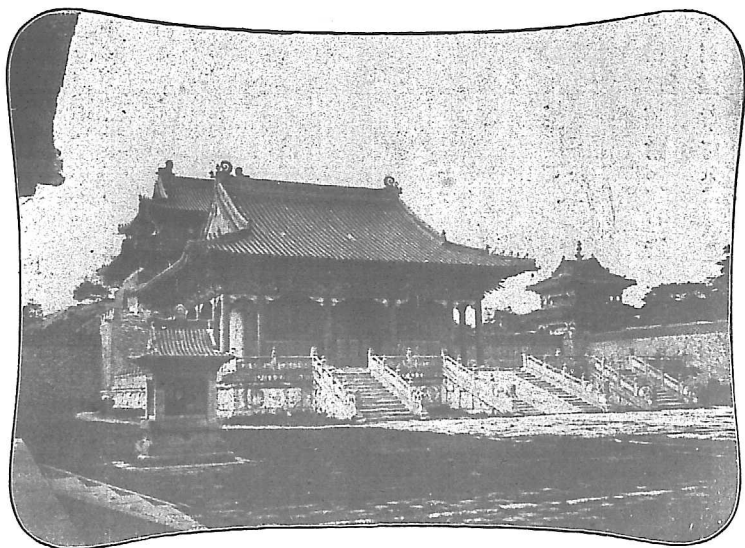
在隆恩門前有最大青方磚所鋪之建方地方名曰丹墀有清九部官員均在此處坐班唐詩所言獨對丹墀日未斜即指此處而言

隆 恩 殿

方城之中有正殿一座名爲隆恩殿三字立額殿內即太宗文皇帝孝端文皇后之兩神牌在焉神牌在寢宮之內又有名寢宮爲神閣者閣類房形前有門兩扇門環係以赤金所製（按陵御用物品凡銅器即用金包之鐵器即以銀包之）閣內床上有龍枕臥具均用黃色古時雲緞製成閣內設有佛龕形式神牌即供奉於其上



昭陵隆恩門之前丹墀及內門配樓



昭陵恩殿之側面及焚帛樓

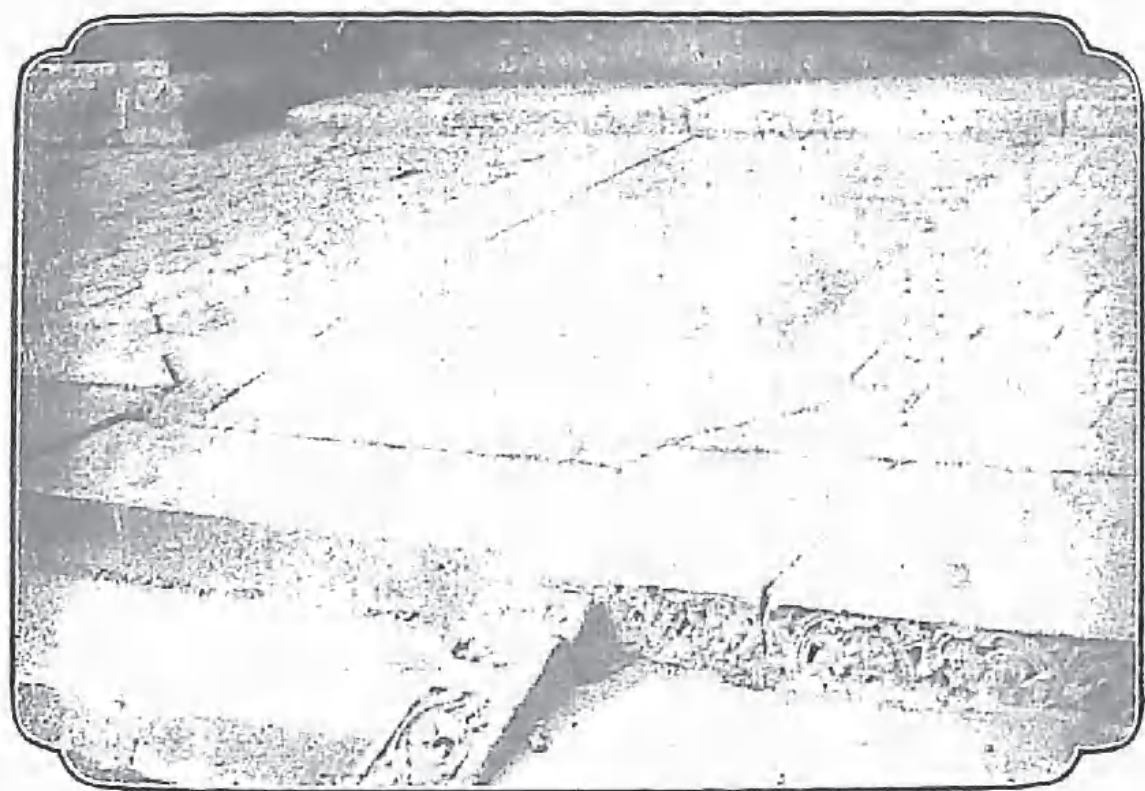
神閣上部以黃布籠罩名爲披
 廬帽閣前有寶座二架一後刻
 龍形一後刻鳳形係皇帝皇后
 之寶座兩側有配座二架乃爲
 兩妃配座座墊均用古時黃色
 雲緞所製成寶座前有寶石燒
 成銅胎砮礮五供一套上刻乾
 隆年製造字樣五供底座均以
 硬木爲之足皆爲五殿內之雕
 梁畫棟異常精緻現在完整如
 新三百年來之古物保存至今
 尙能如此殊爲難得也

翠石台階

隆恩殿正門前有順鋪長條翠石一塊長約七八尺寬約三四尺餘其光色斑斕奪目價資頗昂西洋人甚愛之洵爲難得之品惟不知何時有一角稍破是亦美中不足也

白寶石台階

銜接翠石前之台階係白色寶石台階三塊其石質潤澤寶光四射與他種漢白玉不同頗爲可貴



昭陵隆恩殿前之翠石及白寶石台階

臬藍寶石

連接白寶石台階之西側有臬藍寶石一塊係長方形式有清四品官員即以此種寶石作爲臬藍頂珠之用均屬無價之寶迤東一塊不知何年遺失殊爲可惜

金礦石

正殿四週所鋪之方磚均係以金礦石爲之亦有謂爲風金石者俗稱皇帝用金磚鋪地此金礦石即取金磚鋪地之意此石每藉日光斜視金色輝煌形似豆粒米粒之金粩粩皆是可見當年富貴帝王家也



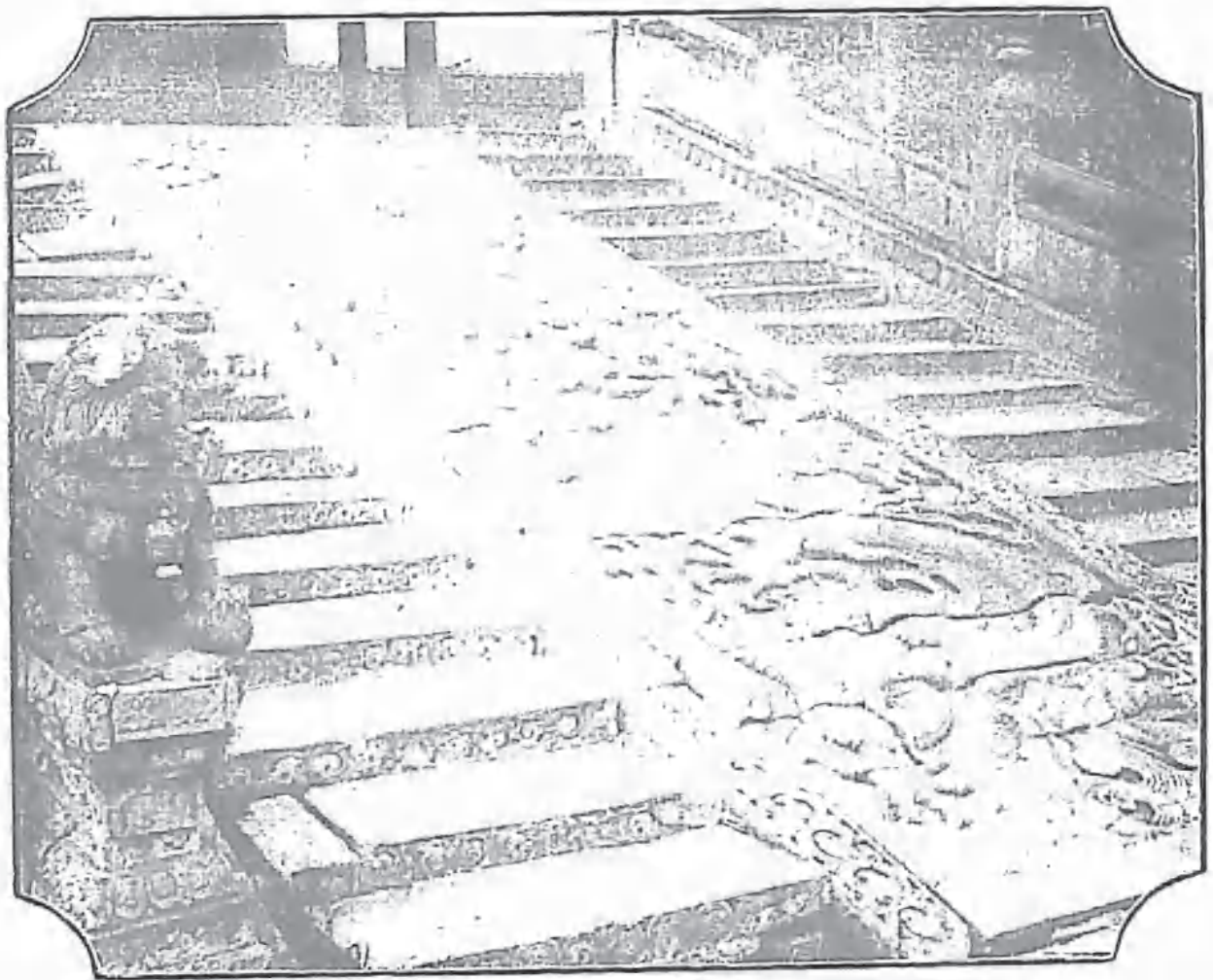
(磚金名俗) 石礦金下殿及面正殿恩隆陵昭

龍道

正殿之階下立刻石龍二條俗名爲龍道有清無論何人不准在此道行走書稱皇帝爲陛下即指此處而言

焚帛樓

正殿迤西有石刻小樓一座形式畧似廟宇亦以金礦石爲之每逢大小祭日獻帛及紙錢祝版均於此樓內焚之故名爲焚帛樓雕刻工程之精細莫與比倫也



昭陵隆恩殿下龍道陛下即指此處而言

正殿以前有東西配殿兩座係爲預防正殿
 有修工時即將皇帝皇后神位移至配殿內
 安放故名配殿形式與正殿略同東側配殿

配殿



昭陵隆恩殿西側之焚帛樓正面



昭陵方城內之配殿正面

內尚有龍床一座西側配殿無之
 連接配殿東西兩樓曰配樓所以
 配配殿者也

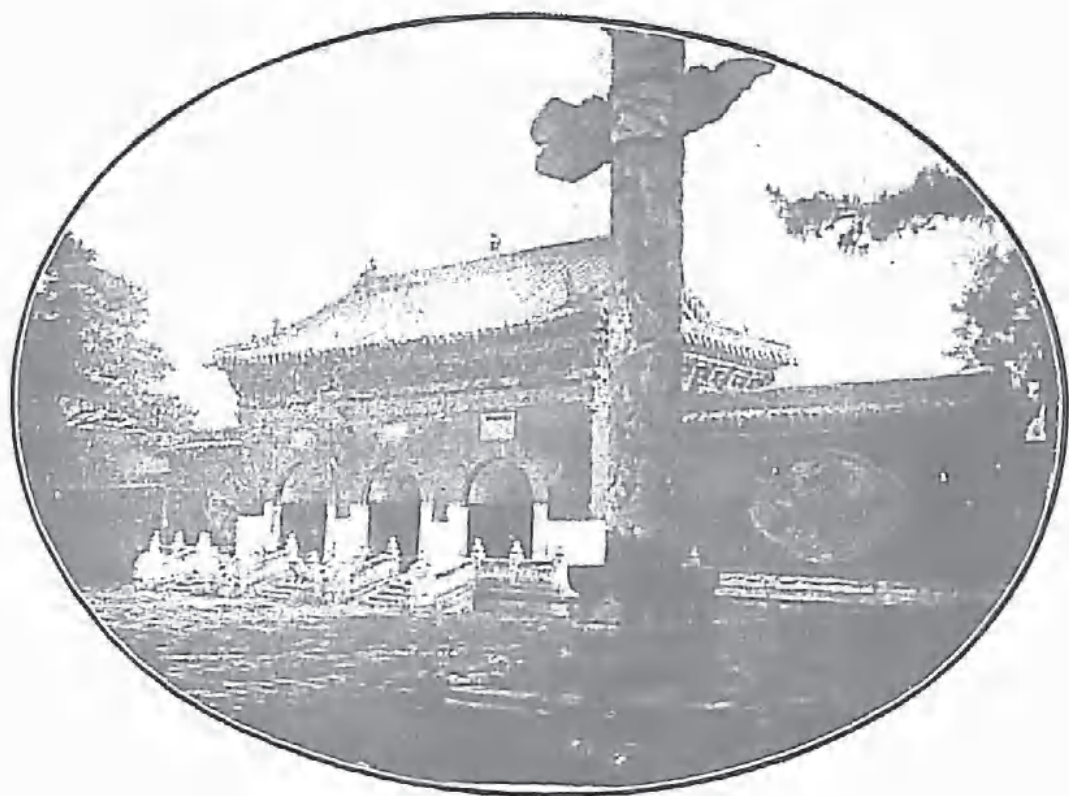
寶瓶

前山門正門脊上有安設古瓶形式之瓶一架係煉瓦性質內和寶石燒成名爲寶瓶取寶瓶之音係保全陵平安之意也

照牌

隆恩殿之後有方石柱二根高約四丈餘其中木門名爲照牌又名二柱門每當皇帝謁陵時均須在此照牌後舉哀柱上有

石刻二獸張牙舞爪獠牙可怖面向裏者名爲望君出不知何時用鐵鎖鍊索繫一說謂表示其厲害之意一說謂雕刻此獸時石工中指創傷流血濺於此獸身上因以通靈時往陵前渾河飲水爲鄉人所見恐其害人故經某皇帝諭令索繫之此說

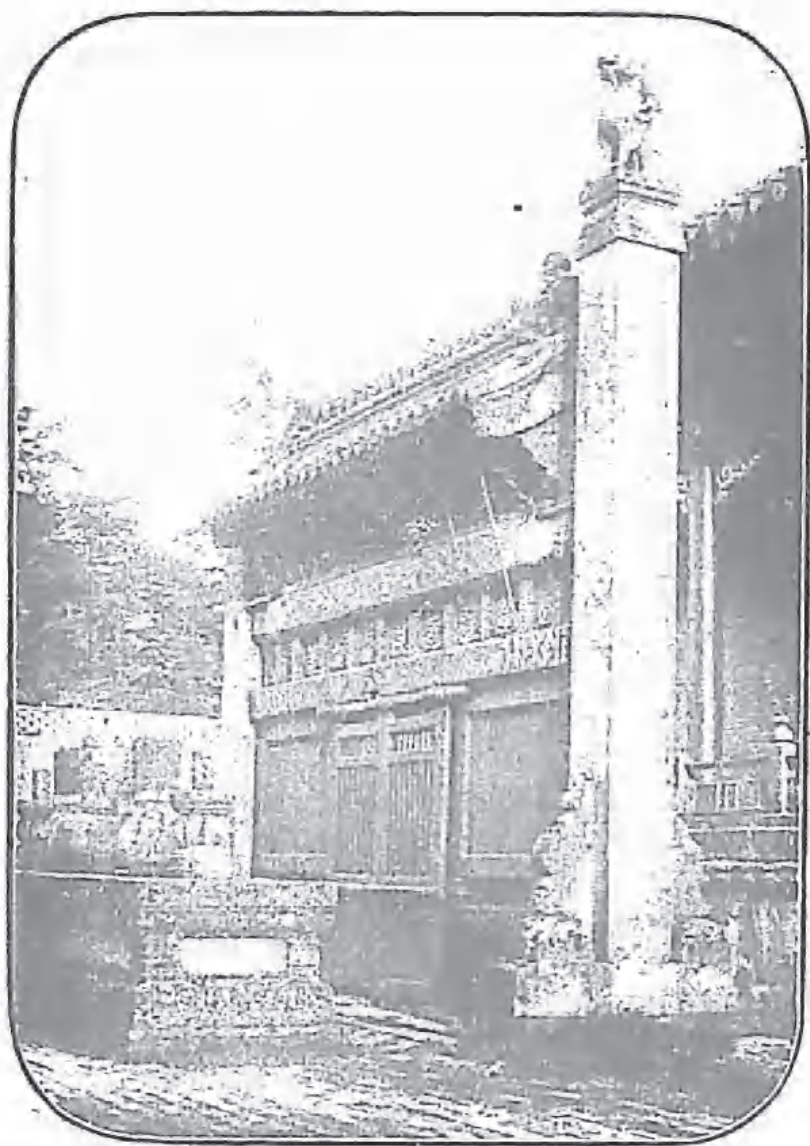


昭陵前山門上之寶瓶

似近迷信相傳如此故誌之
前山門內神道兩旁及神橋
以南下馬碑處各有石刻二
獸與此略同惟獸下石柱爲
圓形此獸若面向外者名爲
望君入面向內者均名爲望
君出也

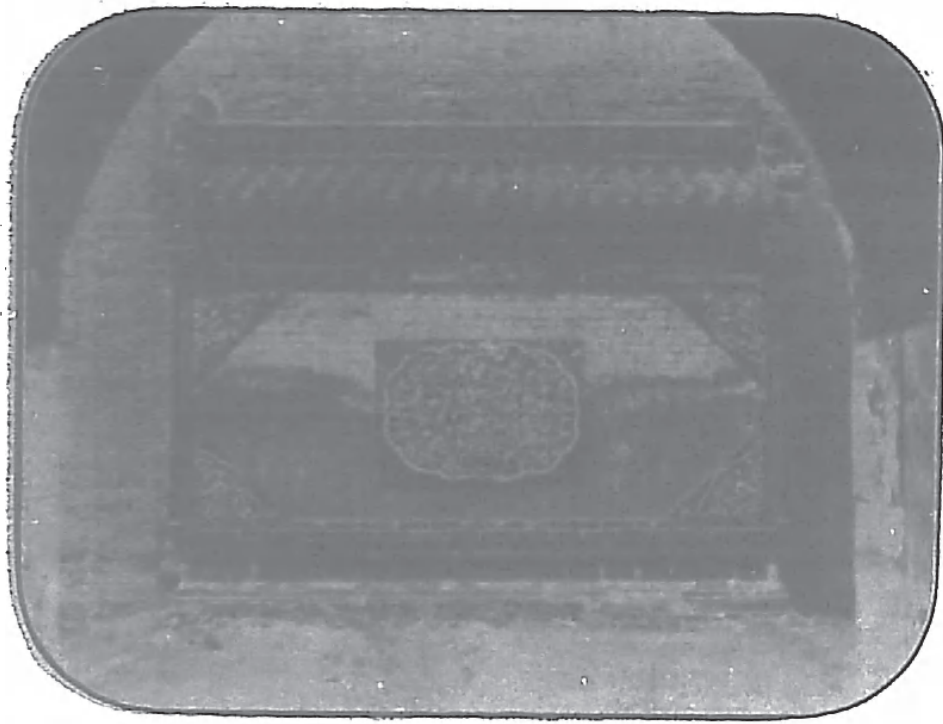
石 五 供

照牌之下有長條石一面長約二丈餘寬約四尺餘其上排列有五樣供器因其均用石刻成故名爲石五供石香爐之上有二塊黑紫色石帽係端溪石所製古來多以此石製硯其石質堅潤墨水經久不乾最寶貴處即在此也相傳地宮門即在此石五供之下面此石五供即所以鎮壓地宮門者下有隧道有清雍正皇帝謁陵時



出君望及牌照之後殿恩隆照

會啓視此門入寶鼎探望一次康熙三謁陵
 寢僅將陵之附近功臣(例如開國元勳楊固
 里等康熙三十九年御賜碑文)追加典禮依
 時致祭但未啓視此門也



昭陵月牙城正照壁

與照牌相對者名爲琉璃照壁相傳此
 壁之瓦所製之花均有暗號移動某瓦
 即能開啓進入寶鼎以爲修理內部工

照壁



昭陵隆恩殿之後石五供

程而設如現在之保險匱然惟因
年久失傳不知機關之所在是否
如此並誌之

大明樓

寶鼎以前之樓名爲大明樓即太
宗文皇帝之碑樓文曰太宗文皇
帝之陵亦用漢蒙滿三種文字刻

成碑上外邊立額爲昭陵二字按此碑係漢白玉石所製碑之背面每當陰雨之天
常現人影形式類似藤姑形式亦甚奇也民國初年馮都統修陵工時畫工即將此
形式描寫真確未免畫蛇添足雖以後將其塗去油漆痕迹宛然尙在殊爲可惜俟
後總宜刷洗清潔以存其本來面目始覺圭無疵而玉無玷也



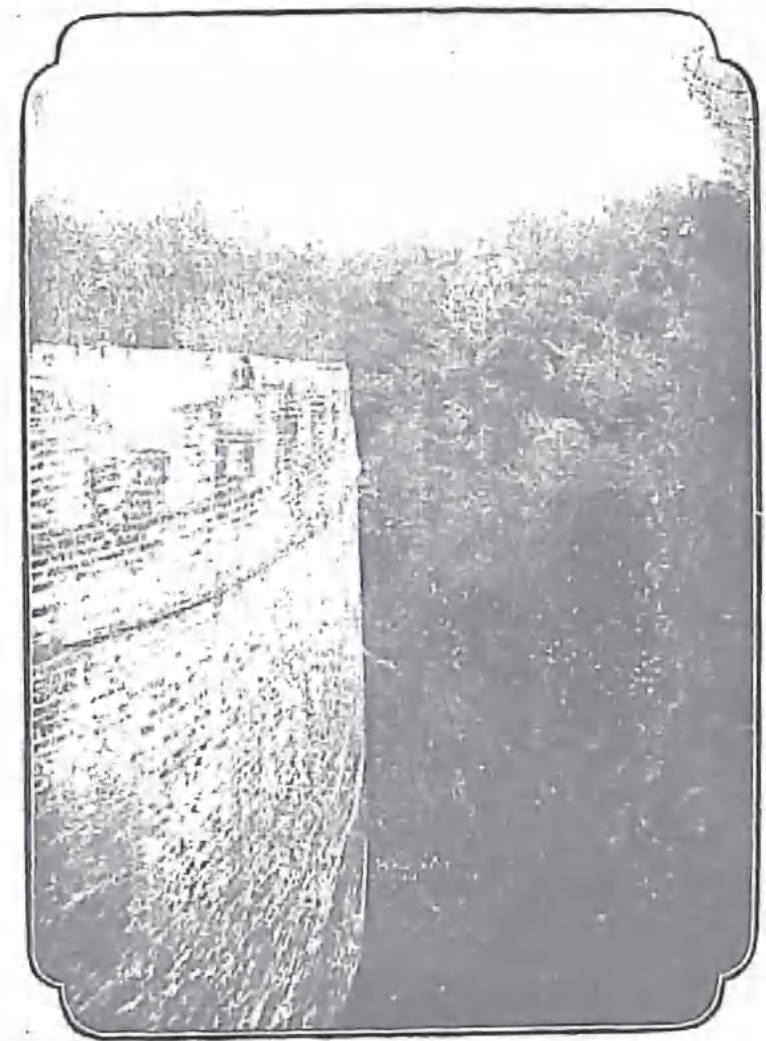
昭陵大明樓之側面

隆業山

按陵後之山堪輿家名爲靠山順治八年封此山名爲隆業山雖係以人工用土築成其山脈自長白山西麓一幹俗稱龍脈又稱龍崗綿亘層折蜿蜒數百里至陵西塔灣村西首而止過此即爲平原一望無際也

神道

正殿之前用長條石鋪道一條直達陵前下馬碑地方而止名爲神道有清無論何人不准由此道行走以示敬重之意有清官至大學士即有神道碑之設立與此神道略同此道以南連接渾河南岸兩旁空地直至城內而止名爲明堂地現已盡爲



昭陵之後隆業山及圍城

禾黍滄海桑田之感於此可見矣

仗房石

隆恩殿遼東地方有帶眼建方石頭五塊名爲仗房滿名夾細相傳太宗皇帝作戰時用之以搭仗房者因太宗愛之置之殿前以爲永久紀念又有謂每逢大祭以前恐祭物不能一時齊全先將祭物搬運至此置之棚內此石即作搭此棚之用一聲進祭不至有遺悞之虞又有謂專用此石以搭龍棚者以上三說未知孰是並誌之

神榆

寶鼎上有榆樹一株名爲神榆昔永陵寶鼎上有榆一棵名爲瑞榆驗因盤鬱圓覆數畝乾隆皇帝御書瑞榆賦勒石殿前有清歷年盛京將軍對此瑞榆每月必須摺奏一次摺云保護穩固如常並無事故其隆重可知此榆之稱神榆曷亦仿此相傳有清每易一帝則此榆必發一杈宣統時代而此榆殆將就枯亦云奇矣



昭陵寶鼎之上神之檢

神功聖德碑

隆恩門前有碑一座名爲神功聖德碑所以表揚太宗文皇帝之功德者也上有碑樓嵯峨壯麗構造極精碑則矗立其中高可齊棟碑下有龜座相傳有清此碑封爲老神碑當年建立此碑時碑頂巨石不易安置匠人均束手無策正躊躇間忽有白髮老人來衆謂老人必有灼見進而與謀老人曰吾已土沒至頸有何妙策匠人恍悟遂大衆用土培起卒以成功尋覓老人亦緲不知其所之憶此老人必爲神人點化故太宗封羣仙時封此碑爲老神碑又碑座之四角以石刻成石盤四具週圍均刻以海水盤中盛魚鼈蝦蟹四水族動物每逢天雨此盤必現陰暈驗之不爽有謂石盤下通海眼者有謂此四水族動物年久通靈者是也非也又此碑後面每值陰雨即現有關公立像

站班松

隆恩門前兩側有松八株名爲站班松又名配松俗名爲八大朝臣有清時在此門前不准再栽他種樹木以示尊重之意西南一株年久將就枯倒經盛京前崇實將軍及錫良總督兩次焚香祝禱並耗多金僱工人用大木支撐是以至今猶欣欣向榮惟其死而復生生亦云奇矣於

十四年春經鄙人手又將此八樹用煉瓦圍砌以示愛護之意西北一株枯乾多年屢經前人補栽向未能生子每謂其灌溉不週當經鄙人新補一株現亦非常茂盛有清時栽植此樹須經欽天監擇定時日特派欽差前來栽種不得隨意栽植同爲敬重之意也



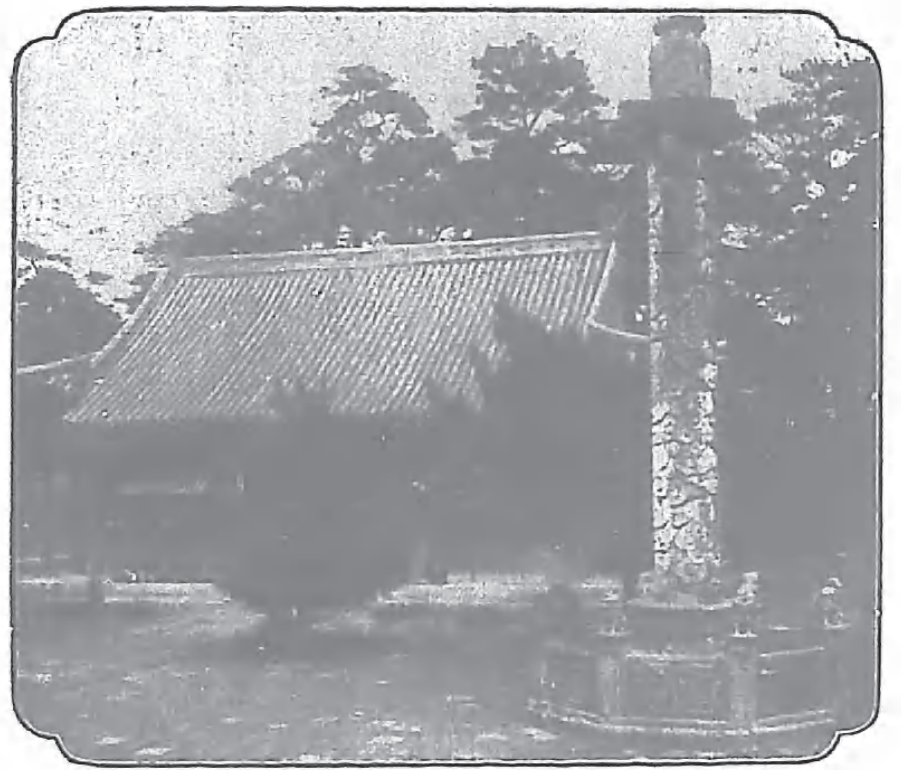
昭陵隆恩門及門上三起城樓並站班松

華表柱

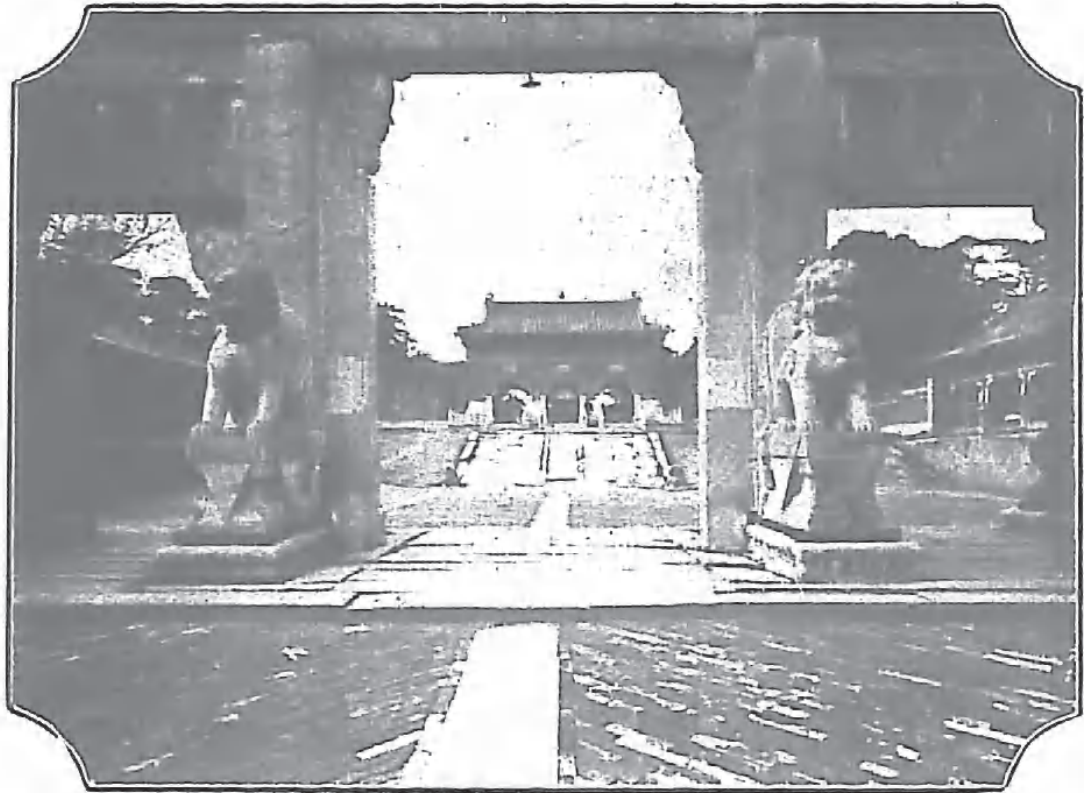
碑樓之後東西兩側有石柱二根名爲華表柱又有謂萬雲柱者按搜神後記載丁令威化鶴歸遼集華表柱云有鳥有鳥丁令威去家千載今始歸城郭如故人民非何不學仙塚纍纍華表柱之設立或源原於此惟因年久傾斜十七年經鄙人督工修理完整如初所費甚鉅也

祭祀用房

隆恩門外東西有四側房東側南曰儀仗房爲皇帝謁陵時存放儀仗之處（例如旗傘等物）後爲上祭最高官員更衣休息之處此時已改爲接待室爲接待中外重要來賓之用東側北曰奶茶房爲上祭煮茶製奶及上茶官員休息之所西側南



昭陵之華表柱及儀仗房



昭陵之前山門外之更衣宰殺兩廳

曰膳房爲上祭造飯及上膳官員休息之所北曰餽房爲上祭製餽及上餽員休息之所現此房改作北陵公園管理處辦公之用此四房以前均專爲祭祀而設也

更衣廳

前山門外東側有房三間名爲更衣廳爲皇帝進祭更衣之用前山間爲過廳後有小亭一所爲淨亭即御用便所是也

宰殺廳

前山門外西側有房三間名爲宰殺廳又名省牲廳爲上祭宰殺牛羊之用前三間爲過廳院內北側之房爲安置鍋皂專爲收拾上祭牛羊之用

龍壁

前山門連接東西兩牆內有瓦篆龍形謂之龍壁又名龍磚看牆遠望龍形獠狻可怖與京師金鑾殿內之九龍壁略同連接東西紅門南北兩牆亦與龍壁無異故其名亦相同也

盪松

紅城之內所植松樹名爲盪松因栽植此松時均各成行故耳有清時歷年以增減遷退四字奏明聖上備案例如增加幾棵減少幾棵遷幾棵退幾棵均須奏報共有



昭陵龍壁

三千六百根與盛京城牆上之梁口數目相同並與旗兵馬甲之數相合此原栽此松時有用意也

休息所

陵後有東洋式房一所名爲休息所查此房之建築係昔年經趙次山將軍交涉司于雲章兩公發起募款興修原爲彼時外人千百成羣來遊於此羨慕森林密布風景絕佳彼等欲借用此地修築房間以作遊玩筵會之所趙于兩公因不負外人之意故自行發起修築此房以爲招待外人之用現在筵會事簡遂作爲一般遊人休息之所也

貴妃園寢

考貴妃園寢在太宗之陵迤西與太宗寶鼎遙遙相對亦稱爲後陵係懿靖太貴妃園寢現有正殿三楹名爲享殿已經坍塌殆盡土垢三三並列附葬係康惠淑妃及格格等九位之墓每逢祭日司祭人員必須前往致祭正殿以南西側尙有守陵人

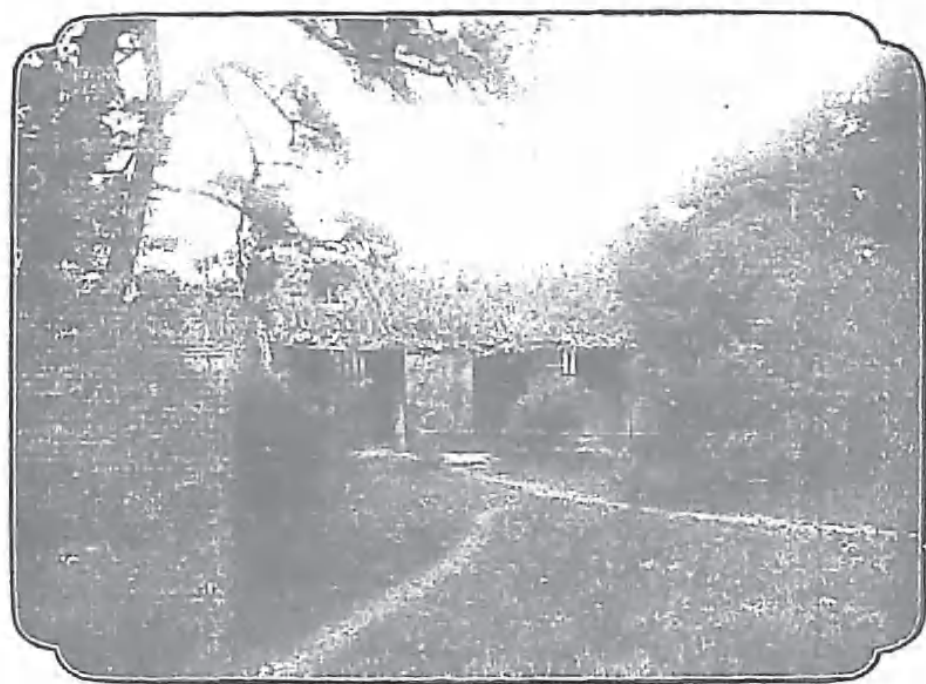
員住房兩所現亦傾圮

媽 媽 墳

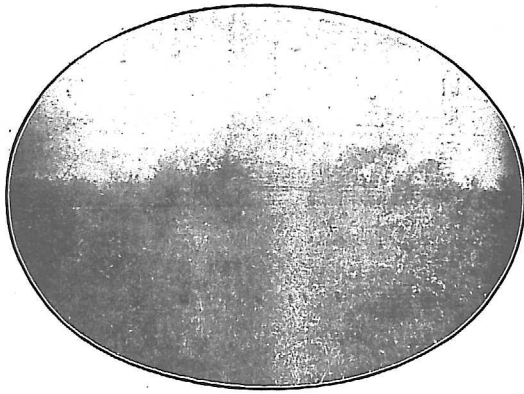
查媽媽墳在上崗子村西地方相傳此墳爲太宗文皇帝之奶媽墳亦以青磚砌成姓名未詳僅知上祭時有趙姓前往獻酒想其娘家係趙姓無疑也

昭陵左配楊固里墓

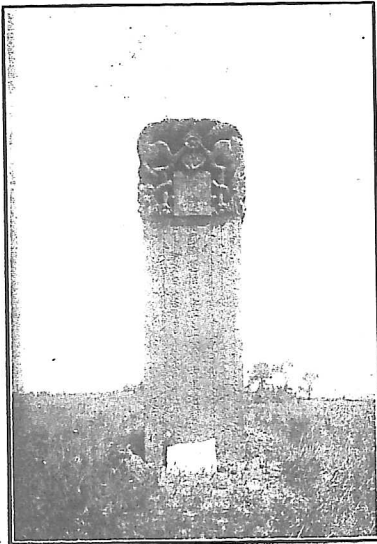
查楊固里墓在陵東二里許上崗子地方有御賜開國佐運功臣武勳王楊固里之碑係大清康熙三十九年所建立史載楊固里忠勇無比相傳太宗與明兵作戰時楊見明兵甚衆惟兵均無首交鋒卒以獲勝楊竟被敵人刊於馬下隨從兵於最短时间内將楊之頭安置頸上復能面見太宗備述戰勝情形太宗謂得信汝亦陣亡何



昭陵之後貴妃園寢

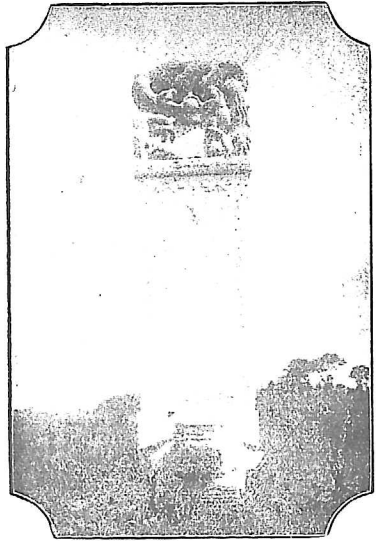


昭陵左配楊固里之墓

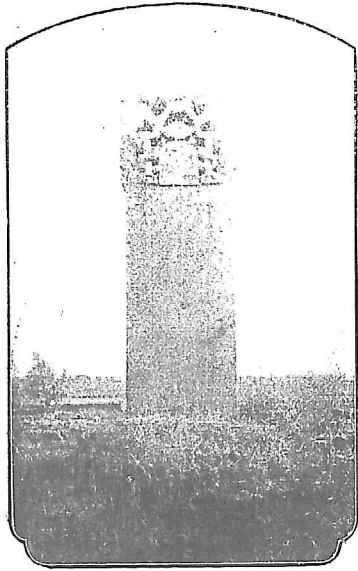


昭陵左配楊固里墓碑正面

能前來報告軍情甚爲詫異由此一言楊遂倒地而死太宗念其忠勇可嘉令人用銀質將頭鏤好厚葬之封爲銀頭公雖屬妄談並誌之以供生理家之研究者楊墓在太宗之陵左側稱爲昭陵左配太宗之隆重楊公可知也



昭左陵配楊固里康熙御賜碑



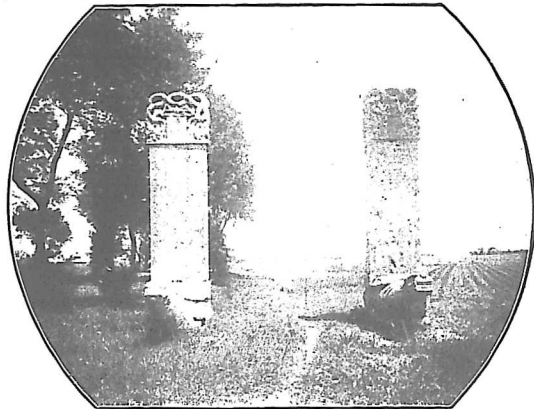
昭左陵配楊固里康熙御賜碑後

昭陵右配安達禮敦達禮墓

考太宗文皇帝龍馭上賓時安達禮敦達禮兩公不惜身殉永期待從後追贈三等阿恩哈哈番一品品級立碑大清順治十一年五月十三日立因在昭陵右側稱為昭陵右配



昭陵神功聖德碑之前石象



昭陵右配安達禮敦達禮御賜碑

石象

象與他獸不同能辨忠奸認識人暗帶有兇器上朝者並最立信一

諸不改在皇帝面前彼亦稱臣每逢皇帝出巡時用象以拉車輦故北平有象坊列侍陵前尊重之意也

石 駝

相傳太宗昔作戰時深得駝之補助因駝有水囊彼時起義在長白山一帶地接旱海往往缺水即利用駝之水囊爲之解渴又旱海之地時多颶風駝先知之每遇此風起時駝即倒臥在地搖動不止及風息則駝已在最高沙崗之上人乘其背可免性命之憂不然必爲風沙所埋沒列侍陵前以誌其功不沒之意也



昭陵神功聖德碑樓之前石駝

石馬

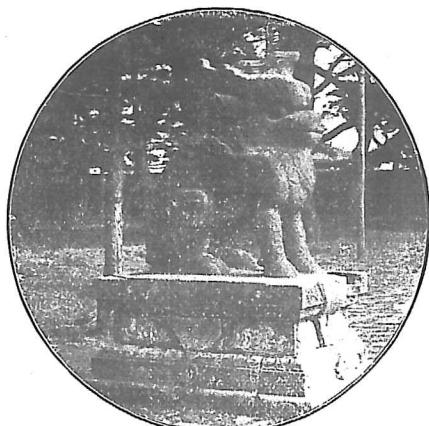
相傳此馬一名大清一名二清太宗在遼陽被明總兵李成梁逮捕時即借此馬之力逃出前清國號大清即原源此意又謂一名大白一名小白太宗坐騎之象也太宗體豐而鎧重乘小白日行百里乘大白則日行祇能五十里亦有謂爲仗馬石者未知孰是與象駝馬並列者爲麒麟獅子走獸所以配象駝馬者也又有謂統明樓正殿城樓碑樓前三門爲五級象駝馬獅子麒麟走獸爲六獸即俗所謂五級六獸是也是否如此並誌之



昭陵神功聖德碑之前石馬

神橋

前三門外通神道地方有三洞石橋一座名爲神橋歷年既久塌圯之處甚多有清道光十五年估銀十五萬兩擬重新脩築後因用款過鉅未能舉行現在坍塌愈甚行人怯步亦憾事也



昭陵神功聖德碑前麒麟



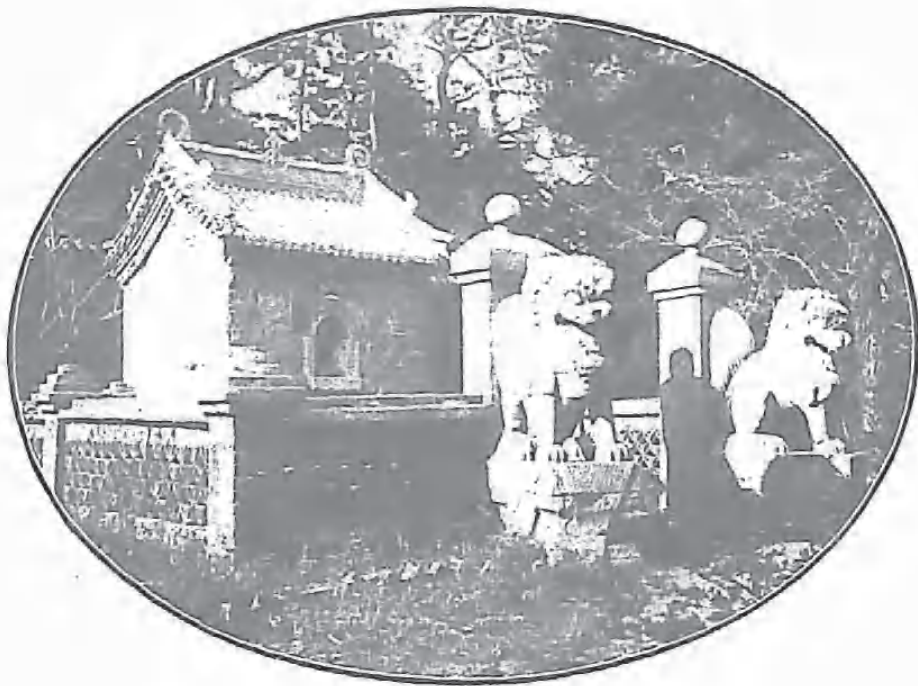
昭陵神功聖德碑前石獅及望君出

蛇神廟

查陵之前三門東側有巨石數十塊石刻瓦壘形式班勃可辨相傳有清時此地有紅頭大蛇蜿蜒數十丈常往陵前渾河飲水往往被行人所見惶恐異常後經某帝鳩工在該處建廟一座故名爲蛇神廟現因年久傾圮僅遺巨石拋棄東西前奉天省長莫公柳忱謁陵至此不忍將此古廟埋沒風塵遂出資重新修築完整如初現此時廟之附近紅頭之蛇甚多行人過此頗有戒心也

關帝廟

陵前直道爲神道過河卽爲明堂地至小西邊門外公園迤南之關帝廟而止相傳關帝廟均係南面惟此廟面北因清封大帝護國



昭陵前山門東側之蛇神廟側面

明王佛者即於此時行之使之面向北者取其與陵遙遙相對亦太宗之諡旨敬重之意陵東亦有關帝廟一座他廟之關帝均繪以赤色臉面而此廟內之關帝則爲白色臉面有悞認爲太宗家廟之像者觀其門上對聯仍爲關帝之廟無疑聯云心存正色安長白氣象端然爲大清其明證也以予測之原繪係白色之地外塗以紅色迄今三百年來紅色脫落僅餘白色並非原繪即爲白色臉面並誌之以供考古者之研究焉

藏 經 樓

陵之迤西南三里許爲御花園村爲太宗文皇帝出天花時脩養之所故名御花園相傳喇嘛廟東南地方現爲第三中學所佔用昔年常現陰城因此廟內人口時患不安後經某喇嘛由西藏取來藏經一部埋葬斯地人口賴以平靖現在第三中學西南略似土丘形式者即藏經樓是也

點將台

在陵東南關帝廟前有點將台一座相傳太宗與明兵作戰時即在此台點將故有點將台之名台高約三丈餘方圓六丈餘築台之青磚與省城城牆之磚相似現已半就傾圮矣

昭陵生產特色

昭陵爲膏腴之地源原於長白山脈昔年堪輿家幾度窺測太宗始卜葬於此謂此地係屬龍崗有百泉百花百菓百鳥百獸泉不及百數者不能用作陵地百花之中有金鐘梅一種歷年必須進貢華上其花雖小其味甚香形狀亦佳百菓之中只少花紅一種百鳥中之最大者歷年有鷓鴣來此每於夜間見之百獸之中尙有白狼一條不時出沒陵之附近爲人所見惟此狼腿部不知何時被獵者所傷行履維艱故陵近村中老人均能認識此狼百泉之最大者名爲大泉眼天雖大旱此泉不涸其水之甘入王寺不及焉又隆業山一帶秋多紅葉即唐詩所謂紅葉題詩掃綠苔

又林間煖酒燒紅葉每當曉霜初降新鮮奪目所謂霜葉紅於二月花是也騷人韻士羣集於此以玩賞之且多吟咏又柞林之老柞樹皮可以治多年下瀉病老桑皮可以治年久傷力之病山裡紅樹上之凍青可以療吐血之症此皆生產之特色又有應運而生之靈芝草在道光二十六年間帝擬謁陵早頒諭旨守陵大臣急令院戶（即滿名打掃院宇者）將陵之內外打掃清潔以備駕臨及帝至隆恩殿上見殿之東南角尚有青草三棵守陵以爲疎於檢點長跪請罪語云聰明不過帝王意爲隆恩殿上決無疎虞未將青草除盡之理想此草必非凡草令人妥慎取下一觀謂此乃靈芝草也囑在隆恩殿內好爲保存並敕大臣以無罪臨時留龍袍三襲用作永久侍俸之意聞此龍袍均爲一機織成不假剪刀裁作即所謂天衣無縫是也不料光緒二十六年日俄之役竟將此草及襲袍一並丟失不知落在中外何人之手後無可如何令工人想像其草之原形作假靈芝草兩棵現在隆恩殿內花筒中存放即此草之原形也在此草及襲袍未失以前每年六月六日必曝曬一次以防腐朽人所共見故俗語云六月六晒龍衣即指此衣而言現在僅餘空樟木箱一隻可慨也夫

昭陵十景

一、隆山積雪

按隆業山位於寶鼎之後堪與家稱爲崇山昔脩陵時以人工聚土爲山高約七八丈造有九頂亦係長白山脈順治八年封此山爲隆業山此山每當冬令降雪所積山間之雪遠望瀝瀝如繪其景甚可觀也

二、寶鼎凝暉

按月牙城之後圍城之中黃土一坵即爲太宗文皇帝之陵坵上塗以白灰遊人甫入晶光奪目狀若魚肚白色可稱奇觀



(一之景十陵昭)雪積山隆

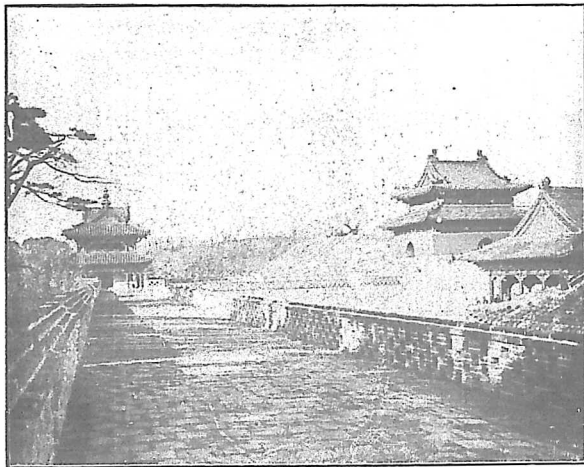
三、山門燈火

按北陵地勢遠望之似近窳下其實



(一之景十陵昭)火燈門山

窳而高者也每當良宵階前靜坐南望見萬家燈火直透山門不夜之城如在目前亦奇景也



(一之景十陵昭)暉凝鼎寶

四、碑樓月光

按此碑相傳清太宗封犀仙時封爲老神每當十五月光盡聚碑樓之上遠望之甚奇疑爲神景以近來新學家物理研究原此碑樓上之瓦

均係煉瓦

上油漆年久

發光一經清

宵月上光即

折於一處此

理似覺確當

並非月光全

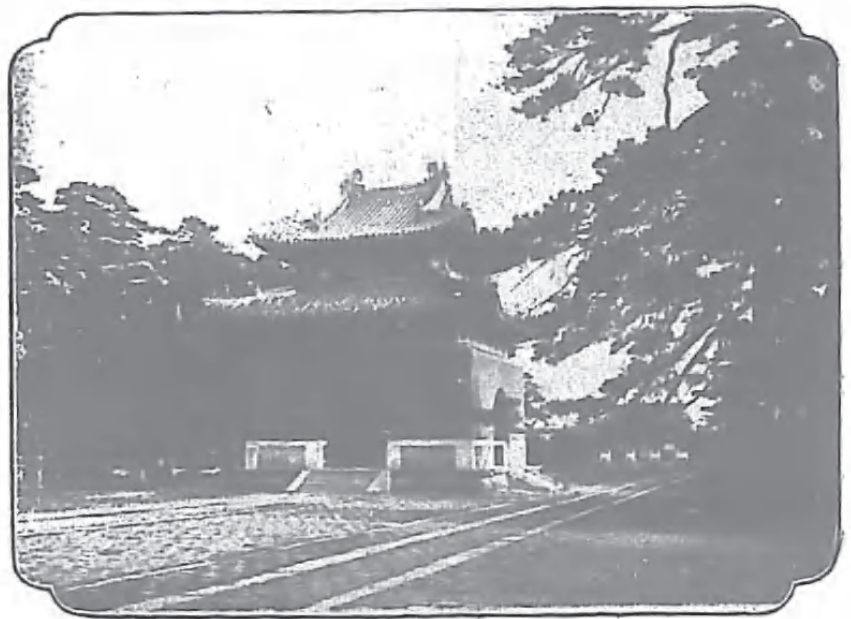
在此碑樓上

也



(一之景十陵昭) 雨煙林柞

五、柞林煙雨



(一之景十陵昭) 光月樓碑

按陵之東紅門外迤北地方有昔年所植之柞樹甚多蜿蜒里

許居然自成一林枝幹非常茂密每值天氣清明遠望之似雨似煙均稱奇景

六、渾水潮流

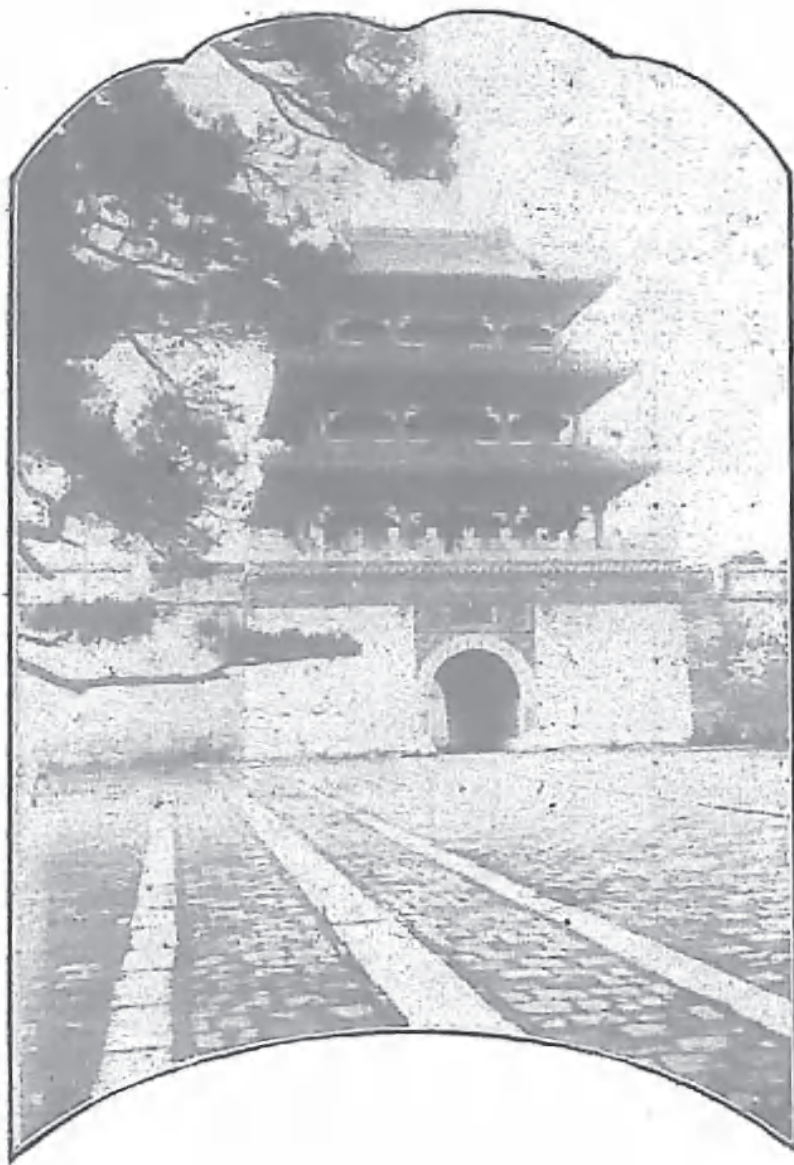
按陵前之河原爲渾河河身後奉上諭移至城南於民國初年水利局爲種稻田使用水利又重行掘開此河名爲新開河昔年祭典綦重每逢大小祭九大部官員均須來陵與祭彼時適值天雨河水漲發向無船隻以致九部官員均未到場守陵大臣以玩忽祭典奏參九部九部以渾河水漲無船爲詞具摺申辯皇帝始知渾河與祭祀上不便雖下諭將渾河移至省城以南也如按地形窺測早年渾河所積沙礫痕迹宛然即可知其端倪也惟此渾河既乏船隻每當天雨潮流甚急行人渡河頗爲不易以故雨後在河干圍觀者甚衆一旦失慎即與波臣爲伍近來市政公所因計劃公園起見在河上架一木橋行旅稱便又渾河得名相傳清兵與明兵接戰清兵將馬糞徧洒河流中河水因之皆渾明兵追至見馬糞浮於水中甚多數日不絕疑爲兵馬必多遂生懼心而退後以渾河名之其河原出於英額嶺西南地

七、草甸鶯鷓

按陵之後面有曠地名爲白草甸每年春分節氣時鶯鷓必至較他種飛鳥來時獨早羣聚白草甸一帶上下飛鳴遊人頗愛聽聞亦一景也

八、城樓燕雀

按陵之方城門樓高約數十丈莊嚴美麗莫與比倫城樓上下簷際有燕雀甚多俗名土燕子似燕而微大生斯長斯不去不來每屆黃昏上下紛飛盤旋空際頗爲可觀有謂此爲昏鴉者又查此鳥多在古陵

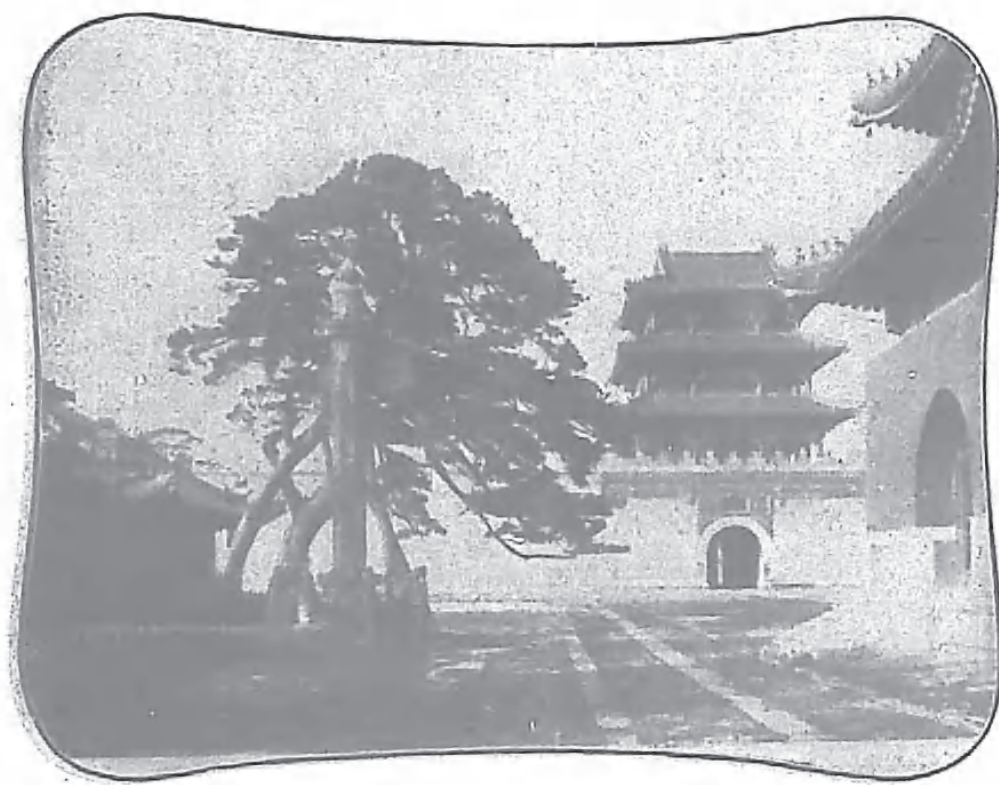


(一之景十陵昭)雀燕樓城

古塔中未悉何故亦甚奇也

九、華表升仙

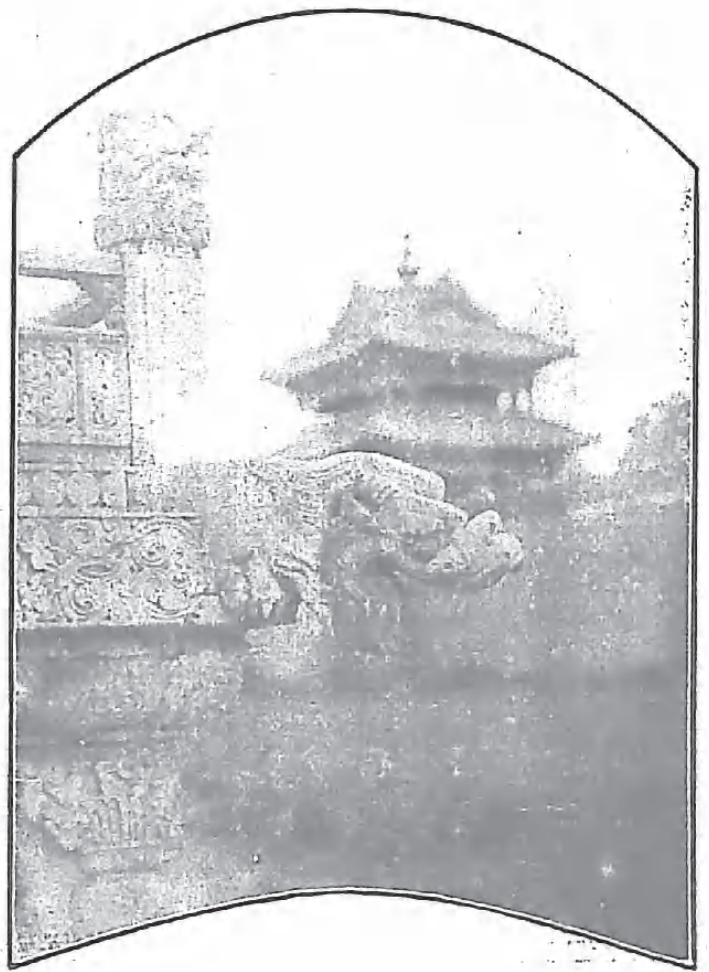
按陵前神功聖德碑東西兩側有石柱二根名爲華表柱又名爲萬雲托柱此柱豎立陵前即原源於丁令威化鶴歸來故事遠望之高聳入雲亦頗奇也



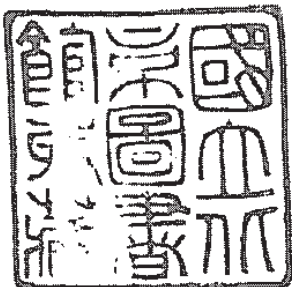
（一之景十陵昭）仙升表華

十、龍頭瀑布

按隆恩殿四角有石刻龍頭
四具藉以放殿上之水也其
彫刻甚精望之猶狎可怖每
至天雨水至龍口吐出與山
中之瀑布泉無異倍極可觀



(一之景十陵昭)布瀑頭龍



本店自辦兩洋各種洋紙印刷機械諸色油墨印刷材料工業藥品學校文具儀器繪圖用具測量用器運動器具及服裝用品及各種體育設備器代理各國優等自來水筆等並附設工廠製造一切文具事務用品研究進行藉以推廣國貨故一切批發零售定價格外從廉如蒙惠顧不勝歡迎

遼寧鼓樓北



天德信商店啓

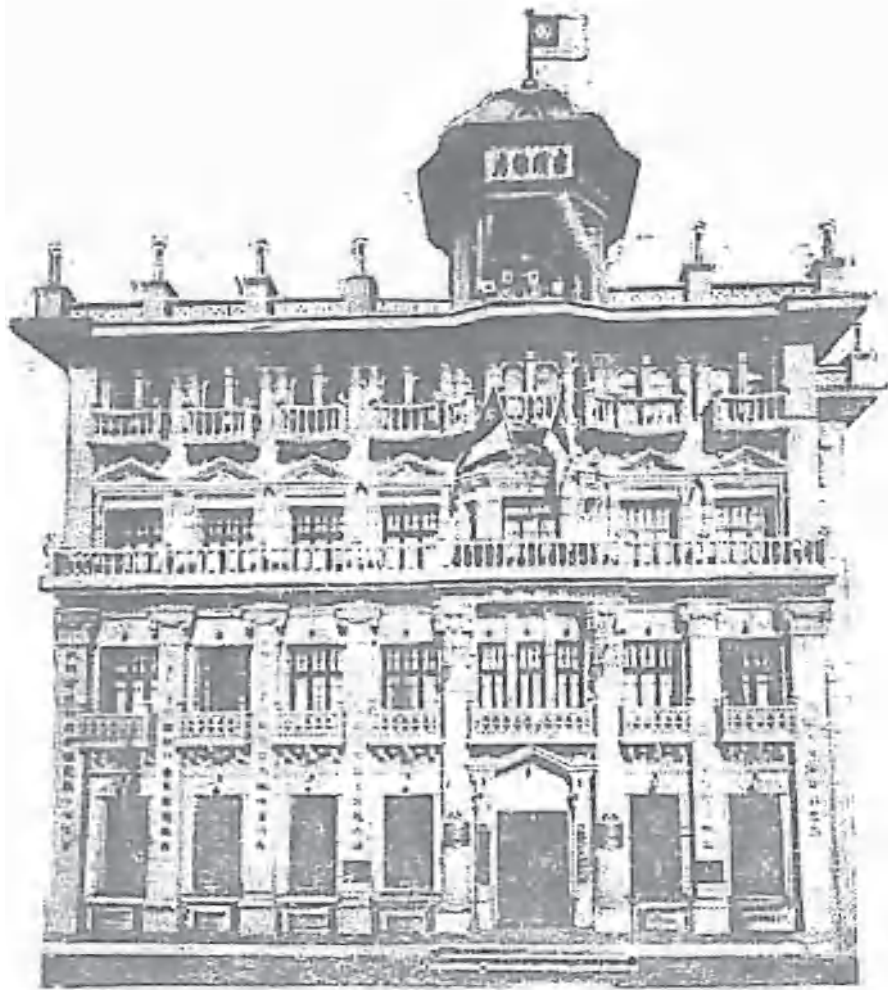
中國電話 二九五七四三八
日本電話 三二二五二二七三

中國電報掛號 三五八〇號
振替 夫 連二三六八番

支店 哈爾濱 長春 大連 營口 青島 大阪

工廠 遼寧 哈爾濱

聯號 天津 北平



遼寧吉順絲房百貨商場

中街中央五層大樓屋頂花園

本號順世界經濟潮流創辦百貨商場開
 東省新紀元五層大樓屋頂花園電梯兩
 部自由升降寬敞壯麗規模宏偉旨在供
 給社會各貨需求統辦全球物品倡銷中
 華國產應時預備各種極為新穎如諸般
 毛織呢絨絲織綢緞平繡漿印西裝服料
 皮張磁器化粧品以及翠玉玩具饋贈
 禮券唱機話片青年電影跳舞音樂舉凡
 日用所需無不廣為羅致以期有求皆備
 無美不臻定價克己格外從廉倘蒙
 中外各界惠顧無任歡迎

中國電話 一樓二九〇號並轉
 四樓經理室
 二樓一二九〇號

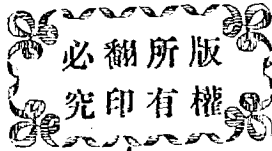
批發部 一七三九號

中國電報掛號六二九九

批發部日長電話三八七六番

三樓日電話三八七四番

中華民國十八年五月十月初版



1952年六月廿日

陳傲庸贈

北陵誌略

每冊定價金壹元

編輯者 苗文華

印刷版兼
者 東北大學工廠印刷系

總發行所 遼寧省城北陵內
北陵公園管理處

遼寧省城南滿站
時利和煙草公司

遼寧省城鼓樓北
天德信商店

遼寧省城南滿站
天德信支店

遼寧省城中街
吉順絲房

分售處

6

446004



東 北 大 學 工 廠 廣 告



本廠自創設以來歷經五載廠址廣闊規模宏大設備完善特請
 專門技師指導工作擇選精良材料無論製造修理建築及印刷
 等項無不精益求精用臻美備本廠宗旨既在振興工藝挽回利
 權故一切定價均格外從廉以副
 愛用本廠製品諸君之雅意如蒙
 惠顧無任歡迎茲將本廠營業科目列左

一、製造

各種客貨車輛
 普通日用器具
 各種機械
 各種鋼鐵工具
 各種木類傢具
 各種煨氣材料及接裝

一、修理

各種汽機
 各種電機
 各種關車
 各種鐵工機械

一、印刷

各種美術印
 各種石印
 各種書票
 各種名片
 各種廣告
 各種商標
 各種字印
 各種膠印

一、精製

各種新裝照
 各種訂式像
 各種銅書版
 各種書籍
 各種凹形
 各種凸色
 各種銅排
 各種版印

廠址遼寧瀋陽北陵前

電話 二二〇〇一
 二〇〇九
 電報掛號 一五六二