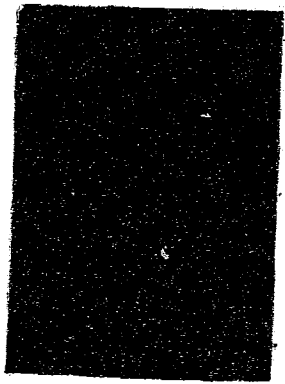
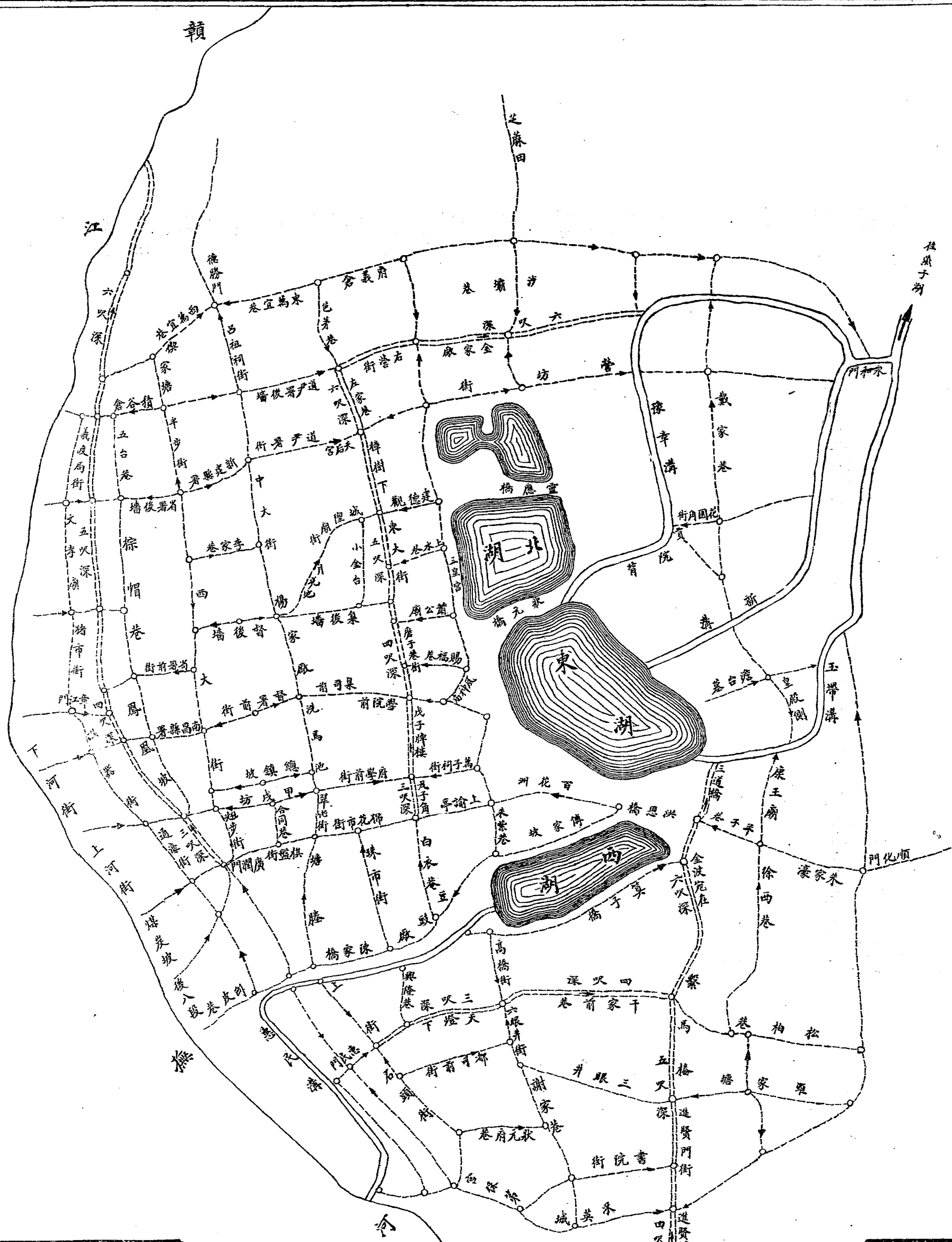
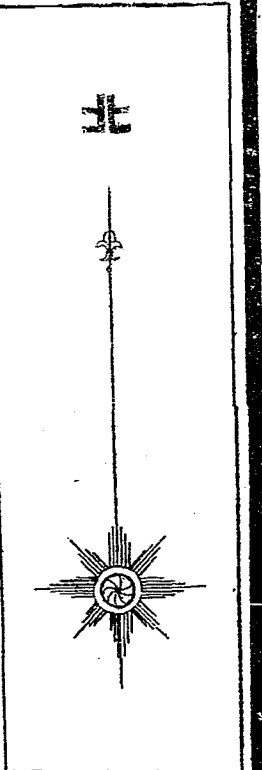


107



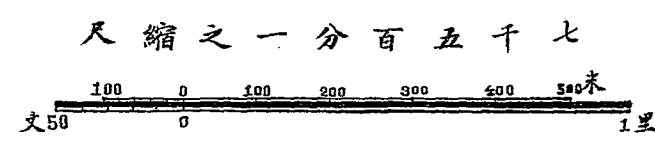
南昌市政計畫大綱

圖統系道溝區市舊昌南定預



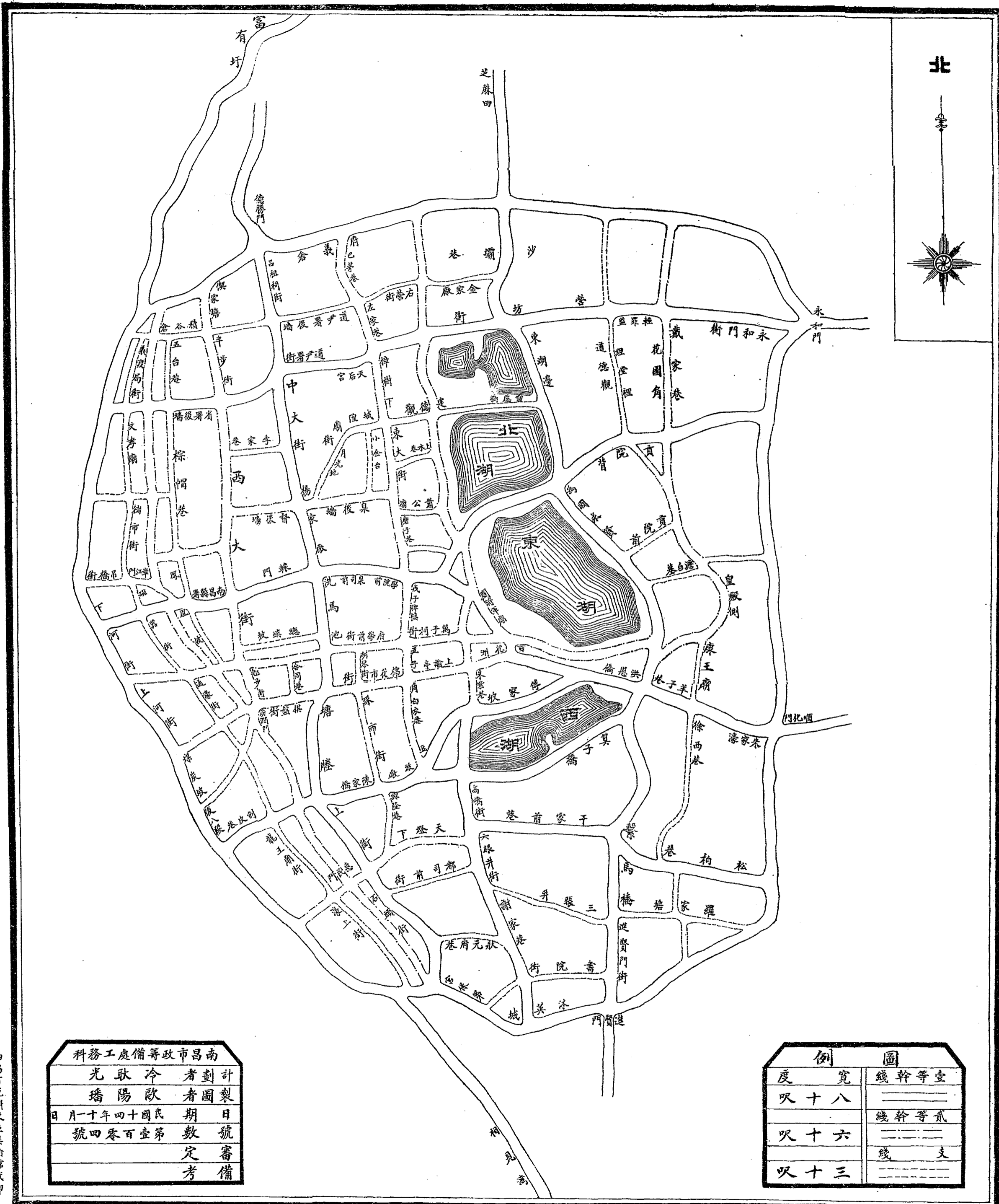
科務工處備籌政市昌南
 彬有張者劃計
 彬有張者圖繪
 日八月二十年四十四國民
 號七零百壹
 數號
 定審
 考備

例圖	
-----	溝總
-----	溝幹
=====	道水在現
○	眼溝
←	向方流水

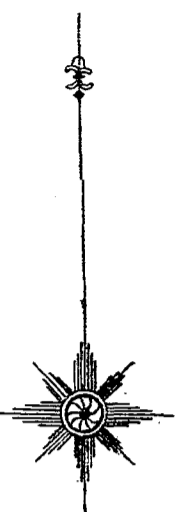


南昌百花洲東亞美術館代印

圖路馬區市舊昌南定預



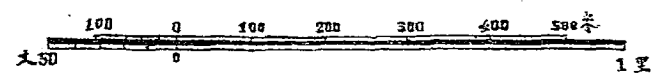
北



科務工處備籌政市昌南
光耿冷者劃計
璠陽歐者圖製
日一月一十年四十四國民
號四零百壹第
期日
數號
定審
考備

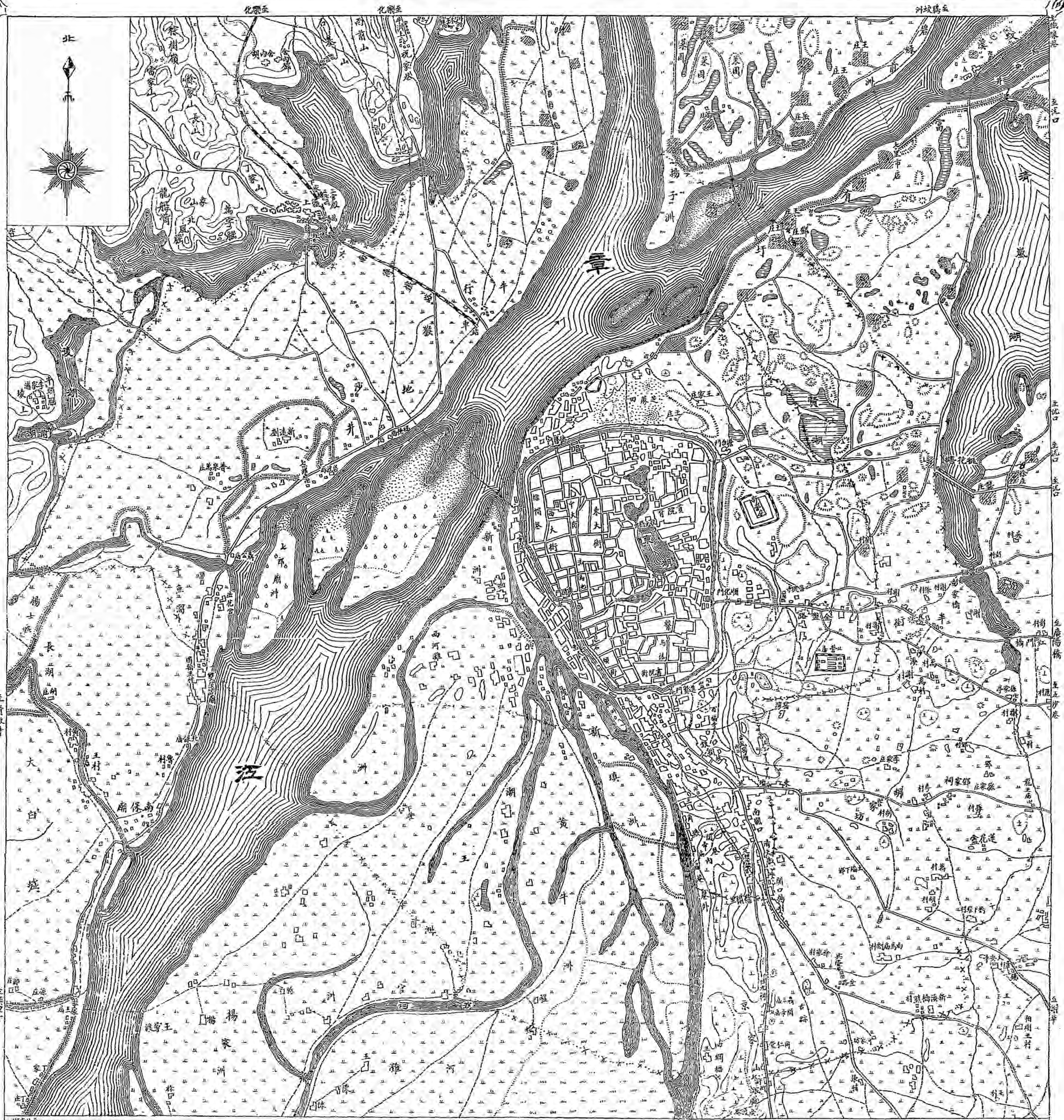
例圖	
度寬	綫幹等壹
呎十八	———
	綫幹等貳
呎十六	———
	綫支
呎十三	———

尺縮之一分百五千七



南昌百花洲東亞美術館代印

圖域區市昌南定預



南 昌 市 政 務 處 工 務 科

陳 德 灝

日 九 月 一 十 年 四 十 國 民

號 三 十 一 百 二 第

光 耿 冷

製 圖 者

日 期

號 數

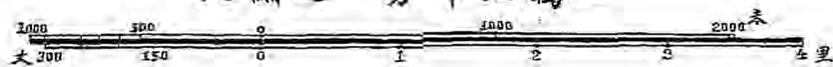
定 審

附 註

圖 例

附記	沙地	地類界	鐵路	城牆	果樹	叢林	草	廟宇	房屋	湖沼	山	新築區
	↑	—	—	—	○	■	■	□	■	○	○	—
漫水處	電線	堤圩	小徑	大路	碑塔	墳	荒地	田	村落	橋	河	原有區
—	—	—	—	—	—	—	—	—	—	—	—	—

尺 縮 之 一 分 千 五 萬 二



市政之制詳於周官事無鉅細皆有常職周道陵夷成法遂廢秦漢以還愈趨苟簡二千年來如循一轍洎夫近世海禁肇開立約通商外人雲集租界之設徧及各埠界內居民咸遵約束整齊嚴潔儼若蓬壺相形之餘優絀斯判於是國人始漸知講求市政矣京師首善特設公所廣州福州長沙太原等處接踵而起惟廣州一隅號稱繁庶財力雄富蔚爲巨觀然以方諸歐美猶蔑如也語曰匪知之艱行之維艱又曰愚民可與樂成難與慮始事由漸致詎期近功非有大力莫之能舉此固有識者所共見也贛省東隣閩浙北接皖鄂西控三湘南通百粵土壤膏腴物產饒裕四方舟車靡不畢達南昌省會地形利便近十年間生齒益衆通衢之內轂擊肩摩衡宇相望櫛比鱗次循是以往十稔之後地不加闢將患人滿是宜因勢爲之利導甚者改絃而更張之庶足以遂其鬯茂之機而鼓其作新之氣天演進化公例具在雖欲遏之又奚從而遏之哉譬以幹材濫竽桑梓綆短汲深時虞差跌竊念市政一職雖爲創設而政令之行半多沿襲政權遞嬗界限宜明稍涉紛歧卽形扞格若夫工程之大費用之繁以至種種設施經緯萬端未易悉數一有不當動致愆尤若何人斯敢不祇懼幸賴地方

計畫大綱

軍民長官以及邦人諸友錫之嘉謨匡所不逮庶幾積銖累寸終底厥成罄雖無似實與有榮施矣現經督飭所司悉心籌度舉凡本市應興應革諸事靡不審時度勢參互推求遠師歐美良規近采京外成例斟酌損益分別部居哀輯一書都爲若干篇名之曰南昌市政計畫大綱敢云閉戶以造車遂可出門而合轍要不過爲穹昊之管窺滄溟之蠡測而已大雅宏達倘賜覽觀而辱教焉是幸排印既成遂書此以弁諸首民國十五年三月南昌市政處處長喻馨撰

官
445.12
24



南昌市政計畫大綱目錄

第一篇 總論

第一章 南昌市之定名

第二章 市之沿革及地勢

第三章 市之範圍及區劃

第四章 行政中樞之創定

第五章 鐵路總車站及省道中心之預定

第六章 拆毀城垣及填平城壕

第七章 新市區之建設

第八章 舊市區之根本改造

第九章 建築物之取締

第十章 收用房地

第二篇 工程

計畫大綱

第一章 交通

第一節 道路

(甲) 舊市區道路之改築

(乙) 新市區道路之建築

第二節 橋梁

(甲) 舊橋梁之改造

(乙) 新橋梁之建築

第二章 水利

第一節 疏濬東湖

第二節 沿江駁岸之建築

第三節 溝渠之新造

第三章 特別工事

第一節 創建公園

第二節 建築模範市場

第三節 建築市政公所

第四節 建築菜場

第五節 重修古蹟

第三篇 營業

第一章 自來水

第二章 電燈

第三章 電話

第四章 電車

第五章 銀行

第六章 其他各種營業

第四篇 財政

第一章 財政獨立

計畫大綱

第二章 財源

第一節 稅捐

(一) 地畝捐

(二) 房捐

(三) 馬路工程捐

(四) 車捐

(五) 營業捐

(六) 牌照捐

(七) 舖底捐

(八) 雜捐

第二節 公產

第三節 公債

第四節 省政府補助金

第五節 雜款

第三章 支出

第一節 經常費

第二節 工程費

第三節 收用土地費

第四節 教育經費

第五節 衛生設備費

第六節 救濟事業費

第四章 收支之調節

第五篇 結論

第一章 進行之次序

第二章 其餘未盡事項

第三章 市制

計畫大綱

南昌市政計畫大綱

第一篇 總論

第一章 南昌市之定名

南昌府舊爲江西省治同城置南昌新建二縣今雖廢府縣名不變而南昌之名相沿最著普通但稱南昌即可代表省會如報紙之所記郵電之所載無不以南昌二字爲省會之固有名詞也市政機關成立稱爲南昌市純出自然毫無扞格難行之弊若以豫章洪都及江西省會等命爲市名或嫌過晦或病冗長似於通俗有所未便且各省會經辦市政類皆沿用舊時首府之名如粵之廣州市湘之長沙市晉之太原市滇之昆明市皆其最近之先例也

第二章 市之沿革及地勢

南昌在漢爲豫章郡隋改爲洪州唐天寶間復爲豫章郡未幾置南昌軍南昌之名始見於此宋改爲洪州豫章郡嗣改隆興府元初仍其名易府爲路旋又易隆興爲龍興明初改爲洪都府旋改爲南昌府有清仍之雖轄地變更時有不同然自元以行省分治後歷

史上視爲重要都會已數百年其城爲漢穎陰侯灌嬰所築廣十里八十四步關六門晉太元中更關二門唐初築城西南隅四分之一元和四年復修築東北隅廣倍漢城至宋洪州城周三十一里門有六十一門濱江五門接平陸明太祖定洪都以城西濱江不利守禦改築移入去江三十步展東南二里許視舊城殺五之一周二千七十丈有奇高二丈九尺厚二丈一尺東南北三隅濠濠長三千餘丈闊十一丈深一丈五尺建城門七東曰永和東南曰順化南曰進賢又南曰惠民西南曰廣潤西曰章江北曰德勝後雖屢加修葺實與現在之形勢無異廣惠二門之間置水閘以啓閉城內各湖之水濠外別置閘以遏江水城內之湖有三蘇圃迤北曰北湖由廣濟橋至洪恩橋曰東湖同仁坊二小橋至兩學宮抵水關閘曰西湖現皆統呼爲東湖湖面原甚寬廣疏濬不時日就淤塞並各方面被濱湖居民侵占不少又有所謂九津者廣潤門二津惠民進賢順化永和德勝五門各一津章江門二津皆所以宣洩各湖之水使之歸濠而免泛溢現在祇存五事三德歸極三津餘皆廢塞無跡可尋矣全城面積約十一方里人口約二十萬其地勢在北緯二十八度三十七分西經零度三十七分東達浙皖西接衡湘南連閩粵北貫大江有

章貢以爲之分流有鄱湖以爲之歸納地據中心水陸便利將來贛浙贛湘贛粵贛閩贛皖贛鄂各大路線告成內可省舟車紆迴之勞外可奪海舶裝運之利脈絡貫通商貨雲集誠東南一莫大之都會也

第三章 市之範圍及區畫

南昌市現在人烟稠密房舍毗連城中幾無隙地卽城外濱河一帶亦皆肆廛林立連亘數里若以省會警察現時管轄之地面爲市區範圍殊覺隘甚不足以圖發展且因交通便利及保衛治安問題都市人口日益增加勢所必至預料數十年後非有大於現時數倍之市區將無從容納因擬四面推廣假定一適當之範圍以爲未雨綢繆之計

所謂假定範圍者東自王莊經吳莊至桃花塘橋西經彭家橋孫家亭龍王廟大安寺至新溪橋龔村止南自龔村至何家坊經滌浪廟四網塘橫過黃牛洲潮王洲至官洲南端止西自官洲渡江至雙溪廟經鱖魚溜沿後湖東面小河至瀛上橋止北自瀛上橋跨揚子洲南端過江至富有圩止以爲界線較之舊市區面積擴張約七萬一千三百餘畝嗣後各方面建築能於假定範圍內按諸合宜地位循序漸進整齊劃一必有可觀故爲之

剖分區域而使從事構造者有所采擇也

世界繁盛都會無不注重工商業工業利用汽機以近水爲宜其煤鹵林立黑烟蔽空又以妨害衛生爲慮牛行沙井一帶與省垣間隔河流衛生無礙取水亦便工業區域應定於此商業以水陸交通便利處所爲宜章廣各門內外舊有市場應自然之趨勢地位固屬適當至進賢門外一帶現時商務較繁距河亦近聞省道贛浙路線擬以該處爲起點將來寧湘路成由沙井渡江總站亦必設於此以之聯絡章廣各門融成一片定爲商業區域亦形勢上所不可爭也外此住宅區域宜取地形爽塏且遠塵囂曠土閒田足資展佈似以德勝門外至永和門外一帶爲最合宜學校區域與住宅區域相接近便於學子往還且宜去市略遠地境幽閒則永和門外至順化門外一帶無以易也至官署區域如何位置俟下章詳言茲不具論

第四章 行政中樞之創定

南昌市爲江西全省最高行政機關薈萃之所氣象務取莊嚴以重人民瞻仰固也然使各官署彼此設置散漫無歸於辦事亦感不便是以歐美各國最繁盛最壯麗之都會無

不將各行政機關合併建築於一處統系不混指臂相聯以促成政務實施上之便利其要點有三（一）省時日也前此設立官署拘泥風水各自爲謀以致距離甚遠公文往來動需時日今若改設一處則會議之召集公務之進行命令之傳佈與夫會印會辦之事件悉臻敏捷毫無壅塞或遲滯之虞（二）節費用也行政官署聚集一處則傳遞夫役守衛兵警既可酌減即其他公用物件如圖書印刷電氣自來水等各項設備均可合辦一切消耗之品亦有可以相互爲用而減輕者（三）裕經濟也舊時衙署多係平屋院圃坪場占地甚廣若悉改建新式樓房一屋可供數層之用即當讓出公地不少以之展佈民居擴張市域或留爲公用於公家經濟自必多所增益有此諸要點亟宜採擇自不待言現在南昌各公署分布各處情勢未免隔閡查省議會偕行社測量局舊貢院附近一帶地甚空闊民房所占無幾宜由公家一律收用湊成整段地畝詳細規畫建造最適宜於辦公之各種新式樓房將各公署勻配遷徙並各就其機關之性質使之自相統攝則會晤甚便秩序井然可以掃除一切鈍滯不靈之積習矣

第五章 鐵路總車站及省道中心之預定

南潯鐵路之南昌車站其初本擬建設於省城嗣以阻隔大河架造橋梁工費浩大未能舉行事遂中輟現在於章江門外暫設過渡處恃小火輪拖帶駁船以爲運輸旅客每生遲滯之感市政要點首在交通對於城外廣闊河流自宜特別注意但該項橋梁與南潯鐵路有密切關係將來設置如何應視該路營業之狀況爲轉移此時未易懸揣也查該路線之起點實與德勝門相對爲便利行客起見似宜於德勝門外建設車站即使暫用輪渡較之現局自必略勝一籌省道現已積極進行所有幹線業經規定具見於省道計畫綱要中並已派遣工程師率領測量隊首先實測由省直達玉山一線聞該線以進賢門外爲起點異日全路修築竣事與浙省路線相聯商務驟臻繁盛可想而知至各幹線一律告成或寧湘鐵路有跨江設站之一日則進賢門外將成爲省道及鐵路之惟一中心南潯省站亦當展長路線移設於此矣卽市政現所籌畫之江岸馬路至此諒亦有成使水陸交通運輸便利其能爲南昌市區煥然生色可斷言也

第六章 拆毀城牆及填平城壕

築城鑿池據以守禦由來已久自近世科學精進礮彈炸藥日益猛烈挫銳摧堅有如拉

朽恃城垣爲屏蔽已成爲過去事實矣且商業繁盛與否全視交通便利爲轉移城垣已若贅疣存爲告朔餼羊反增商業上之一重障礙此各省之興辦市政無不以拆毀城垣爲惟一問題也南昌城內面積僅六千餘畝官署公所佛廟神祠佔據不少所有商店民房悉爲地基所限無可發展民國以來已由十餘萬人口增至二十餘萬隙地既少人滿堪虞亟宜將四面城牆全部拆去務使內外溝通居民既不至有踏天踟地之虞商場亦無此通彼塞之感並將城基剷平修築環城馬路非特進賢惠民廣潤章江各門外大小街衢與城中連爲一片卽德勝永和順化各門外之閒田曠野亦當有高樓大廈散佈於其間矣

城之外又有濠無存在之必要與城情形相等且亦爲交通上之障礙物也近因無人過問已爲兩旁居民侵佔不少堆灰毀岸填土築牆或撐柱通橋或凌空架屋所在皆有佔用公產藉便私圖殊爲可惜現擬將拆城所積泥土以之就近填塞各濠可謂一舉兩得况拆城以後修築環城馬路須有寬廣隙地以應商民急需廢濠既平則增加有價值之地面自屬不少化無用爲有用於公於私均有裨益也

第七章 新市區之建設

破壞而後能建設此語於整理舊市區近之若建設新市區則退縮舖面拆毀房屋諸煩重事件俱可避免故辦理較易而功效亦可立覩也南昌人口日增房屋稠密街巷極窄溝渠穢塞交通衛生均感不便非有新市區出現實不足以饜羣情而興衆業前此審度形勢擬將市區範圍推廣已於第三章詳言之矣嗣後有所設施無論爲工爲商爲公共事業凡在預定範圍以內皆認爲新市區與舊市區各不相混但地面過廣同時並舉無此財力自應分期設備以免竭蹶之虞茲擬先將德勝永和順化進賢四門外一帶空地分別規畫就其形勢確定規模建築新式合宜房屋並引導商民各出匠心自行構造以闢成一最新局面是爲建設之第一期次則將章江廣潤惠民門外各洲悉行改造搭架橋梁或堵塞毫無關係之港汊以利交通且以增廣陸地商民住居貿易得此新闢地境益就發皇爲建設之第二期再次則推廣及於對江牛行沙井務使僻壤變爲繁區貨物充切工廠林立爲建設之第三期而在第一期中對於各空地從事經營又須以德勝進賢兩門外先行着手漸次及於永和順化門外蓋以德勝進賢二處商務略繁人烟較密

趨勢各有不同故也

第八章 舊市區之根本改造

各省興辦市政多取急進主義如展寬馬路拆毀城垣清理公產排除各障礙物朝令夕行略無瞻顧雖事後咸知其大公無私而當時因受損失之少數商民恆呈不豫之色亦事勢之無可如何也惟思另籌一法以期避免一切困難使舊市區管有房地之業主皆曉然於改良市政與自身利益有密切關係人人莫不欣從然後計畫可得而成而舊市區之整理亦行所無事矣其法維何先將各街釐定界址舖面少者作爲一段多者劃分數段每一段內由各業主自相聯合組織一房產公司前此各管各業以契據爲憑至是業由共管以股票爲證股本之多寡視地面及房屋價值分等而定於私人權利毫無所損不過形式上使各別之業主一變而爲多數之股東耳試言其利約有數端（一）將來改造街道放寬路幅祇須與公司接洽較之逐戶曉諭難易懸殊（二）街道改造後公司將各店舖門面修整齊全商務驟臻發達地價亦必隨時增漲獲利倍蓰可操左券（三）各股東以股票營業變賣抵押極形活動較之憑契買賣認爲不動產運用不自如殆有

天淵之別於公私經濟上裨益非淺(四)每段由一公司管理將來於房屋改造修理資不妄費華樸合宜必呈整齊劃一之觀助長各段之爭競心不少以上略舉一二非特市政機關却無數煩瑣之勞卽在各商店亦增進無數團結之力利多弊少明眼人自能見之惟創始甚難如能先擇一二處辦理確有成效餘必接踵隨行不待官廳之督責矣

第九章 建築物之取締

省會爲人口集中之地商店民房鱗次櫛比建築之適當與否於公共衛生交通實有重大關係若非加以取締則舊習相沿祇便私圖不顧公益蹈險履危日甚一日害果將胡底也取締之法約分一般與特別兩種茲先就一般取締之點言之(一)日光不透則所處類似幽囚能使個人觸起無端煩惱(二)空氣不流通則呼吸無由推陳出新一遇疾疫流行傳染最爲可慮(三)水道不清則污穢無從宣洩臭氣蒸蒸令人掩鼻(四)材料不堅實則危險最易發生倘遇傾頽能使行道鄰人受其波及此一般應行取締之情形也次更述及本省會特別取締之點(一)據湖背濠或逼近城垣架屋築牆侵佔公地(二)房屋密接均用板壁間隔往往數十家無一磚牆遇生火險趁勢連燒不易撲滅

(三)跨街搭蓋雨板或懸橫豎招牌遮斷天空並礙視線(四)房基線不定簷滴水階侵入路址妨害交通舖房尤甚此則特別應行取締之情形也現擬對於以上各點概取嚴厲干涉主義分定專章實行禁止務使全市頓呈整齊嚴肅之觀而癘疫時行祝融肆虐之害亦可因之減少矣

第十章 收用房地

整理舊市區創設新市區與夫街道馬路之推移公所官廨之建築皆屬市政範圍內所有事對於房地需要之殷固不待言然查中央製定土地收用法原分房地性質爲官有公有民有三種主權所屬情勢各殊代價有無辦法自異卽徵之市內現在情形亦有足述者省會官有房地自節次變賣後所餘仍復不少視官衙如傳舍歷任不加修理以致大半傾頽其園圃坪場東佔西侵誰復過問他如城基濠溝馬道校場界址混淆公私莫辨此官有之宜收用者一也東湖面積極寬居民沿岸傾倒灰渣日久漸成陸地被占者不知凡幾此外廢祠冷廟庭院傾倒興復無人從前各府州縣公置空閒房舍爲一二人盤踞把持日趨朽敗此類地址尤難悉數此公有之宜收用者又一也舊市區人烟稠密

街巷綿延除擇要收用官公房地外所有民地殆盡屬商店房寸土皆金自不必無端購用惟創設新市區在在需用地基與舊區情形迥相別異倘至時逐段論價其不顧公益者勢必飾詞抵抗故意居奇影響所及能以一髮牽動全身致令創新事業時遭頓挫此民有之不得不出於收用者又一也現擬根據中央法例並采集各省施用成規訂立收用土地暫行章程若干條拆等務期均平定價悉歸劃一遇必要收用房地時應即依照該項章程分別辦理則辦事無竭蹶之虞而商場亦有發展之望矣

第二篇 工程

第一章 交通

第一節 道路

(甲) 舊市區道路之改築

南昌舊有街道寬不逾丈行人往來肩摩轂擊偶有事故交通阻塞其爲不便人所共知而火災之頻繁疾疫之傳播人命財產之損失不知凡幾欲事補救首在改良街道當無人能持異議惟改良之程度若何配置之方式若何則不能不周思審慮蓋舊市有久遠之歷史既不能純憑理想任意拆毀改造求臻至善又未便專顧目前苟安一時如何方能新舊並顧如何方能理想與事實不生扞格此吾人斟酌損益所最煞費苦心者也大約舊市道路有須改造之點二一曰路線二曰路幅三曰路面

一路線 舊市道路縱橫錯雜毫無規律按其大致類似都市計畫學中之棋盤式而幹支不分彎折失法未能盡交通之能事擬就原有道路取其阻障較少疏密適中之處改設東西幹線三南北幹線三明知棋盤格式之街道世多詬病而在改造舊市事勢

牽掣未能盡由人意則因仍此類格式亦爲無可如何之事城牆必須拆毀前言之矣拆城之後就原基闢一路名曰環城東湖周圍闢一路名曰環湖環城環湖俱爲圓形東西南北諸幹路得此穿插脈絡貫通棋盤格式之弊可資補救城外濱江一帶船隻停泊之所貨物雲集交通頻繁擬另闢一路使沿江而下名曰江岸馬路東西路也南北路也環城路也環湖路也江岸路也此爲舊市街之大幹線幹線與幹線之間更插入次等幹綫八支綫二十以構成完密之道路網四通八達往來無阻一掃今日交通壅塞之現狀各大幹綫經過地點列舉如次其次等幹綫及支綫另詳計畫書茲不具載

一 南北大幹綫

第一綫 自德勝門環城馬路起經中大街洗馬池塘墜上街至宮保第接環城馬路

第二綫 自劉猛將軍廟環城馬路起經高橋六眼井謝家巷至沐英城接環城馬路

第三綫 自沙壩巷環城馬路起經東湖邊荆波宛在繫馬樁至進賢門接環城馬路

二東西大幹綫

第一綫 自順化門環城馬路起經羊子巷洪恩橋傅家坡豆豉廠陳家橋刨皮巷至後八段接江岸馬路

第二綫 自貢院背環城馬路起經狀元橋臬司前督署前南昌縣前章江門吊橋街接江岸馬路

第三綫 自永和門環城馬路起經營坊街天后宮道尹署省署後牆至義渡局接江岸馬路

三環城大幹綫 城牆環繞舊市成一圓形自德勝門經章江廣潤惠民諸門至進賢門一段接近河濱既另有江岸馬路此段勢嫌重複擬不築路故環城馬路下自德勝門婁妃墓之江岸馬路起東行經永和門南折經順化門至進賢門之沐英城止四環湖大幹綫 南昌勝境首推東湖建築環湖馬路不僅以利交通兼可以資遊覽

路線擬自百花洲起經毛家園狀元橋貢院側省教育會席公祠仍至百花洲止

五江岸大幹綫 江岸馬路上自三角塘起下至富有圩止臨江一面砌石駁岸以圖

經久

二路幅 市街路幅日趨廣闊巴黎之最寬者達百二十公尺各國之繁盛區域莫不以三十公尺爲最小限度誠以狹則運輸遲緩行道危險欲爲市民圖便利謀全安路幅不得不求寬也路寬則築造費鉅於改建舊市尤多阻格茲擬定大幹綫寬自五十尺至八十尺次等幹綫寬自二十尺至五十尺支綫寬自二十尺至三十尺

三路面 汽車毀路之力迥出他種車輛之上故近年各國都市不惜鉅資力求路面之堅牢綜其種類有石塊路木塊路混凝土路土瀝青路碎石路之別第其優劣石塊路爲最上碎石路爲最下南昌商工業均尙幼稚汽車發達必需時日暫定建築碎石路取其工費廉而施工易也十數年後市政發達再改造更堅美之路

(乙)新市區道路之建築

新市區爲創闢之地情形與改造舊市不同百種規畫當以學理爲依歸路網格式宜棋

盤式與射出式並用道路面積應爲總面積百分之四十主要街道寬須在百尺以上此其大較也詳密規畫俟諸異日

第二節 橋梁

南昌之橋非架木爲梁卽砌石爲拱年久失修木者腐朽石者傾圮旣礙觀瞻亦不任重亟宜分別修理或事改建

(甲)舊橋梁之改造 城內橋梁以高橋爲最長現已欹斜改造當以石爲墩鐵筋混凝土爲梁狀元橋靈應橋及洪恩橋之東首二橋又貢院西側之橋皆各湖船隻往來孔道改造以鐵筋混凝土拱橋爲宜洪恩橋之西首二橋及三道橋蕭家橋陳家橋等則改爲鐵筋混凝土平橋

(乙)新橋梁之建築 南潯鐵路起於牛行南贛鐵路預定之綫亦循贛水西岸寧湘鐵路自袁瑞之境逕趨南昌日後貫通兩岸往來非橋莫賴此亦市政所當計畫之一事惟河面寬闊水流激湍沙底泥岸流路變化不定橋梁種類架設地點均須長年月之研究觀測乃有依憑而可規畫斯時一無根基未便妄斷擬將流路變化之狀況水量之多寡

流行之遲速隨時觀測若有機會更鑽驗地質別其種類以爲他日規畫橋梁之準備又廣潤惠民門外隔河諸洲均劃入市區範圍內將來亦須架橋以資聯絡

第二章 水利

第一節 疏濬東湖

南昌勝境首推東湖每至夏秋遊人塞途城市之民所居湫隘精神鬱結偶適空曠卽能神怡况又有綠水之蕩漾紅荷之豔麗宜其爽心悅目人至若歸惜年久失濬湖底淤積日高出入水路均就湮滅而滿城污水盡集於此至於今日風光明媚之地一變而爲藏垢納污之所每屆風暄日暖臭氣薰蒸遊人掩鼻豈惟大煞風景抑亦有礙衛生治本之策當一面疏濬湖身改造出入水溝一面分別污水不使流入湖中惟工費浩大施行不易不得已而求暫時治標之策只有先就出入水溝平其高者使江水能入湖水能去新舊乘除積污自盡查此次測量結果豫寧碼頭進水溝口之河水面標高爲九十三公尺豫章玉帶新溝諸出水溝進口底標高爲九十六公尺三公寸東湖岸之最低標高爲九十七公尺三公寸東湖蓄水面不可過高高則淹岸不可過低低則水不外流故定東湖

水面標高爲九十六公尺六公寸如此則湖岸最低處尙高於水面六公寸必無浪花濺岸之憂出水溝進口底低於水面三公寸自無不能暢流之患惟此九十六公尺六公寸較進水溝口之河面實高三公尺三公寸必待河水盛漲超過九十六公尺六公寸（外加損失水頭）以上東湖水面始能保持不低河水盛漲年不數觀欲東湖出入之水長流不息勢非借助於抽水機不可故定於豫寧碼頭進水溝口砌一蓄水池用抽水機抽河水入池使池中水面常在九十六公尺六公寸以上抽水機之揚水高當於三公尺三公寸之外再加各種損失水頭

第二節 沿江駁岸之建築

南昌市上自三角塘起下迄富有圩止均臨大河舊有駁岸參差不齊且多傾圮吾贛河道淺狹水運專賴帆船濱河一帶桅檣林立非有縣長之駁岸裝卸貨物均感困難爲商業計應築沿江駁岸者一也河廣岸平一遇盛漲全城皆淹沿河高築駁岸可作隄防爲避免水患計應築沿江駁岸者二也貧苦之人濱河結廬茅屋草舍污穢狼藉若築駁岸關治馬路則沿河必皆高廈宏肆爲保清潔壯觀瞻計應築沿江駁岸者三也惟駁岸之

長達六公里工費莫大鐵筋混凝土與石砌孰爲廉孰爲宜此則有待於詳密之研究比較砌築駁岸之際每間二三百公尺建碼頭一座以利商旅

第三節 溝渠之新造

城市溝渠與市民生命有密切關係已爲各國詳密之統計所證明歐美諸邦開發更早自來水與溝渠均經完備癘疫之行遂不多聞日本後進之國十年前專努力於自來水之布置近則沒頭於溝渠之建設吾國街市最稱污穢推究其故溝渠不治實爲主因南昌雖有陰溝半以東湖爲尾閘出路不暢至於淤積每際霖雨各溝壅塞污穢薰蒸釀爲癘疫救治之策當另闢溝渠以排街市之水勿使混入東湖溝渠之制有所謂合流法者有所謂分流法者前者集污水雨水於一溝後者分污水雨水爲二路前者適於地勢平坦之城市後者費省且宜於衛生南昌市應採用何法須待測量精密知全市與出口高低相差狀況乃能決定就大體觀之或以合流法爲宜幹支各綫之配置排洩尾閘之選擇另著計畫書茲不具論

第三章 特別工事

第一節 創建公園

公園之爲用能休養市民之精神陶冶市民之性情壯健市民之體質涵養市民之道德取世界各大城市之罪案詳行研究卽知公園之力實能輔政教之所不及固不僅供市民之娛樂已也南昌除東湖而外不惟別無風景之可玩求一空曠清潔之地而不可得夫以二十萬人口之衆無一公園以資遊覽人不能終日勤苦不息息又無可之則聚而呼盧散而冶遊亦勢所必至非市民之罪也市政創辦伊始擬先就百花洲略事擴充建設百花洲公園爲城內居民休息遊覽之所再進則於德勝門外龍沙附近設龍沙公園進賢門外（舊名望仙門）設望仙公園廣潤門外擇一適宜洲地設南浦公園再進則就西山天然名勝之地建一廣大之郊外公園

第二節 建築模範市場

市政改良在吾國方始萌芽南昌僻居腹地風氣閉塞能了解者甚稀一遇施行動多阻隔欲減阻力須使一般市民先知市政之作用與其對於市民之關係此難家到而戶說不如示以實例可不言而喻是則模範市場之設爲刻不容緩之舉矣查南昌市公有房

地面積廣大可供建設模範市場之用者甚多如舊臬署學署道尹公署南新兩學皆是也擬以臬學兩署建第一模範市場南新兩學建第二模範市場道尹公署建第三模範市場各隨其面積大小配以適當之建設道路也小公園也自來水也溝渠也以及房屋之建築務使一一合法井井有條俾居於此者無往不便不居於此者感種種痛苦則人將趨之若鶩附近之地兩相比較勢必自慚形穢於此時而施以全市之改造則因勢利導事半功倍矣第一模範市場已有詳密規畫另爲篇

第三節 建築市政公所

市政之職務在圖市民之福利市政公所應設於市內適中而往來便利之處方足以謀辦事之敏捷構造則於宏壯之中寓堅樸之意俾市民建築可資效法查第一模範市場之北部最適於建市政公所擬築樓二層以壯觀瞻磚爲牆取其廉柱與樑用鋼骨混凝土取其堅詳有圖說

第四節 建築菜場

市內菜場應有一定地點所以便檢查節時間也南昌菜市從前雖經警察廳指定數處

今則多已廢棄販者仍復沿街挑賣或任意擺設菜攤擁擠之際阻礙交通茲擬於城內分設菜場十三處地點務擇四方適中之處分佈務求均勻繁盛之地密設僻靜之地疏設庶無過於擁擠與過於冷落之病

第五節 重修古蹟

南昌在漢爲豫章郡歷史甚古名蹟如滕王閣孺子亭澹臺墓婁妃墓繩金塔之類膾炙人口足以流傳千古近皆頽圯若不設法修理必就湮沒繩金塔矗立雲表遠望數十里爲南昌唯一登臨之地滕王閣有王子安一序其名最著皆宜設法籌款急行恢復舊觀者也其餘凡屬名蹟均應保存無使荒廢

計畫大綱

第三篇 營業

第一章 自來水

自醫學發達重視衛生於是歐美都市凡人口踰萬者莫不有自來水之設備試言其益能滅疫癘一也撲滅火災二也增加市政收入三也南昌人口二十萬所飲之水或取於江或取於湖或汲於井江水苦濁井水苦鹹湖水鹹與濁兼而有之瘟疫流行大半由此市民構屋取材於木火災頻繁各省所無凡居南昌之人不思則已如一念逐年瘟疫死人之多火災損失之鉅則必驚心動魄而知自來水之設爲刻不容緩之舉自來水工程約分三部一爲水源工程二爲濾水工程三爲配水工程自來水之水源必須水量豐富方能取之不竭用之不盡普通或攔江作壩以蓄水或掘井以取泉無論作壩掘井凡爲取水而設之工程爲水源工程取得之水不必清潔溷者清之污者潔之是爲濾水工程水既清潔矣又須設法分送於用戶是爲配水工程取水或於江或於井因之而濾水配水方法微有差異以南昌論取水宜於江乎抑宜於井乎此舉辦自來水當最先決定之問題也用江水之弊有三一取水於江多須作壩水源工程爲費不貲二江水混濁內多病菌濾水多費菌終不盡三江水水量變化不定每至旱年斷水堪憂四江水情狀歲歲

不同必有多年之調查方能作計畫之根基冒昧從事動多失敗有此四因學者乃多主張自來水宜取給於井近日鑿井機械已見發達用井之處尤日多一日然則用井遂無弊乎非也掘井而淺水之性質以視江水五十步百步之例無大差異故掘井必深然地中水層之散佈與地質種類之關係其間雖若有跡可尋而質之美惡量之豐瘠究無一定把握有掘井極深而不及泉者矣亦有及泉而水質不佳或水量不豐因至廢棄者矣南昌地質未經考驗三十尺而下無人能言其情狀至於是否有豐富清潔之水層堪供自來水之用無論何人不敢斷言擬效外國之例先行試鑿一井如果水質無病水量足用則擴充以爲自來水之水源萬一不得水或得水而不適於用則棄之別覓江水以爲水源此吾人對於水源問題所定之步驟也其次應決定者爲水量問題試查各國成例用水量視居民之職業習慣而異大概工業地用水最多南昌工業暫無可觀爲節省工程費計假定平均每人每日之用水量爲三立方尺人口近二十萬傍河之人汲水價廉狃於舊習必不用自來水貧苦幼小之人使水亦少用水人口擬以十萬人計每日用水

總量應爲三十萬立方尺凡計畫自來水多以數十年後增加人口數爲計算基礎而今不僅不預算日後增加之人口其以爲計算之基礎者僅現在人口之半數何也非不知預算數十年後之人數而爲之準備可一勞久逸且能省費而不爲者勢不能也以吾國今日之財政凡事只就目前所必需先事舉力猶不及更安能遠計數十年後而爲之備乎此吾人對於用水量問題所取之態度也其次應決定者爲工費問題工費多寡視工程之精粗斯時未詳密計畫確數無從知之若其大概未嘗不可以外國之先例比例決定查各國統計每自來水一立方尺之工程費自二元以至五元不等今取其中以三元計則建築三十萬立方尺之自來水需費九十萬元此吾人預定之工費概數也又其次所應計及者則爲自來水建築完畢後之收支問題據調查所得南昌現在平均每人每日水費約洋一分用水十萬人每日水費應爲一千元全年收入計三十六萬元除去利息九萬元維持費十二萬元年有贏利十五萬元於市政經濟不無裨益抑尤有進者南昌房屋櫛比祝融爲災動致燎原平日以爲撲滅之具者恃人力挑運之水遇天乾水涸往往坐視大好商場立成灰燼自來水建築之後應於適當距離裝設太平水管一面

做滬地辦法購置救火車組織消防隊歸市政處妥爲訓練管理一遇火警人皆素習又有不竭之水可供取求縱有大火不難立滅減少一次火災卽爲市民保全一次損失換言之卽爲市民增加一次財產效果之大有非數字所能計者

第二章 電燈

電燈與市政關係至爲密切(一)電燈發光之量多發熱之量少無爆發之憂以視石油燈之常致火災安全之度不可同日語(二)市有電力則各種機械可資以運轉較諸自備發動力者費省事減足以助工業之發達(三)電燈輝明宵小潛踪街市有此裨益於治安不少(四)烈雨暴風均不能搖滅於交通至爲便利(五)電燈費較石油燈爲廉可以減輕市民之生活費(六)以電燈作工無異白晝可以增加市民之生產力以上六項言其舉犖大者列及細微更僕難終因其與市民關係之密故各國電燈多由市政機關經營不僅以圖利乃以便市民也南昌開明電燈公司由商人辦理開廠以來垂廿年未獲錐末之利轉負鉅額之債考其原因自非一種影響所及遂至電力不足燈光暗淡市民病之該商等感於維持之難頗有脫卸之意若於此時收歸市政處自行經營事勢順

利可無阻障查開明公司有新舊二廠新廠在進賢門外司馬廟附近舊廠在鐘鼓樓取用東湖污水以供汽罐日久積垢成爲厚層既耗火力又害罐身機械壽命及維持費均大不利舊廠有機汽罐六台因腐蝕過甚堪用者僅餘三台舊廠裝燈萬餘每夜需煤十餘噸新廠裝燈萬二千每夜需煤反祇五噸其間消費之懸殊可謂甚矣收歸之後自應廢除舊廠專就新廠爲擴張之計惟其初一年新機未到青黃不接則不得不暫維現狀擴張計畫擬以十六燭光之六萬燈爲準據除原有新廠之機可裝萬二千燈外應添置五萬燈(卽一千啓羅)之交流機一具卽可供求相合舊廠所有電機可一律拍賣或酌留一二台遷入新廠爲預備機至於開明公司現有股本債金七十餘萬元可按其性質分別緩急逐年籌還大約擴張經費需二十萬元裝燈如能達六萬之數卽以每月每燈收費八角計全年應收五十七萬六千元支出之數則經常費約廿萬元修理添置費約五萬元償還開明各項債款本息約九萬元償還擴張費之本息約六萬五千元(此僅三年後此無須)總共約四十萬五千元收支相抵每年可獲利約十六萬元待各項債款及擴張費消盡之後每年純利當在三十萬以上其利不可謂不鉅况市政逐漸發達

燈數尙增加不已乎

第三章 電話

工商業愈發達通訊愈求迅速電話之設市民之金錢時間兩有裨益故歐美大都市經營此項事業之經費以億萬計南昌原有商辦電話公司歷歲廿餘用戶不滿四百電機電綫率已陳舊通話之時屢生阻障亟宜收歸市辦從事改良電話有磁石式共電式二種前者發明最早用戶各裝局部電池以供傳話之用後者爲新近改良之式各用戶之傳話電流概仰給於電話局爲費更省原有公司係用磁石式已不足應時勢之要求收歸之後當改用共電式省會商店有七八千之多公共處所亦達三四百裝設電話戶數最少可望一千若設裝機一千之電話局一所電源仰給於電燈公司則其收支可約略計知大約建築房屋購置電機等費約需十五萬元收入之款以每月每機收費六元計全年應收七萬二千元支出之款經常費約四萬八千元開辦費之息金一萬五千元收支兩抵年可餘九千元此種設備可供二千戶之用初年雖無大利用戶增多收入可加至於電話機千架約需四萬元可暫時籌墊分期向用戶收回故未列入開辦費內

第四章 電車

電車在他處爲市收入之大宗南昌現有面積不大自無駛行電車之要十年以後人口日增工商業能趨發達則電車之興自在意中故環城馬路特留敷設電車路之餘裕詳密計畫俟諸異日

第五章 銀行

市政事業繁多需費浩大非有銀行不足以資周轉擬設立市政銀行一所藉謀財政之獨立圖收支之靈敏兼可調劑市面金融鼓勵市民貯蓄資本總額暫定百萬元分爲一萬股收足四分之一即可開辦市政處自認半數其餘半數由商股募集行長及官股董監事由市政處委任或事推舉商股之董監事則由股東自行推舉營業種類擬分六項

- (一) 收受各種存款
- (二) 辦理匯兌發行期票
- (三) 放出各種有抵押之借款
- (四) 買賣各種有價證券
- (五) 兌換貨幣金銀
- (六) 經理市公債更爲鼓勵市民儲蓄及謀市民便利起見另設儲蓄部參照儲蓄銀行及郵政儲金辦法收受一元以上之小額儲金以備勞動階級及小戶人家隨時可以存取於貧民生計必多裨益現值市政創辦伊始銀行

尤有首先成立之必要擬將所收統稅附征一成捐劃出一部作市政處資本更從商民募集半數卽行開始營業

第六章 其他各種營業

以上各節皆市營業之大者外此如旅館浴所汽車等等皆可斟酌市民需要情形隨時舉辦其中尤以浴所一項於市民之清潔關係至鉅現有私營之浴場爲數不多設備亦不合法亟宜選擇適宜地點先行舉辦菜場屠場亦須各有定所此其性質雖非營業要爲市政處所應籌及之事故附及之

第四篇 財政

第一章 財政獨立

市政機關之職掌至爲繁賾欲求綱舉目張進行無阻非有獨立鉅大之財源不爲功攷滬漢市政所以旋起旋仆廣州市政所以推行盡利者職是故耳南昌市政雖有統稅附捐一成爲開辦基金然期限祇定一年全額僅二十餘萬元用以舉辦市政工程經營各項事業誠有杯水車薪之憾故市政之先決問題厥爲市財政之獨立計除要求省政府每年補助相當經費外如直接徵收各項市政捐稅標賣公產發行公債諸事均應次第規畫見諸實行俾資源活潑凡百措施俱得有所藉手否則捉襟見肘動受牽掣未有能收成效者也以下列舉之各項收入及前篇所述市營事業擬由本處釐定規章呈請擇要興辦如是則系統一貫資力日充在財政上能形成一獨立組織卽吾贛之最永久最偉大之唯一市政事業皆於此決其利鈍矣

第二章 財源

第一節 稅捐

(一)地畝捐

地稅之徵收久爲一般經濟學者所倡導以其性質極爲普遍而負擔尤屬平允也查南昌省會面積約八千餘畝按本市現擬擴充之範圍則面積尤廣將來馬路開闢之後而旁及附近之地價必隨之而增較之原價超過數倍或數十倍亦屬意中事徵諸京津滬漢等市之現狀及經濟發展之原則是乃當然之趨勢非臆度之詞也地價既因市政之進行而增該地業主坐享大利揆諸權利義務平均之理應就其地價增加之大小依比例稅法徵收相當之地稅至稅率之多寡各國立法各異最高有徵至百分之二十五者最低者亦在百分之三以上德人經營青島徵地稅竟至百分之三十三卽滬漢等租界徵收率亦過百分之十南昌當創始之際稅率似不宜過高至於地價之估定應由市民中公舉公正紳商或公團領袖及財政專家組織一土地評價委員會每年或每二年將全市地價估定一次以此標準按率收稅南昌舊市區地面除公有地及各衙署道路湖沼等假定佔地二千畝外暫以六千畝計算平均每畝假定爲時價千元則百分之五之地稅總額約可得三十萬元其詳細規章及徵收手續將來另行編定茲僅述其概要

而已

(一) 房捐

房捐之徵收各處行之最早爲一種極普遍之捐款卽未辦市政之區域亦有仿行者南昌省會不下三萬數千戶房屋一租價較之其他都會大略相等查各處普通捐率皆照租價一律征收百分之五且有超過此數者茲特酌定等差將市內所有房屋分爲甲乙二種一爲自住一爲租住每種各分十級其最低級月租在十元以內者所收房捐限百分之二一以內五元以下者則概予免征其最高級月租至五百元者房捐爲百分之六捐率極輕推行甚易此項征收暫行簡章業經呈奉核准隨時皆可實行

(二) 馬路工程捐

馬路工程捐係一次徵收之捐款查各處普通辦法係按照規定之路綫估計工料及地價各費共需款若干卽由該馬路兩旁及附近土地內之業戶分別担任但其征收之數至多者可以比照築路費總額徵收百分之七十五至少亦不能低過築路費總額百分之二十五應視市財政之盈絀以定收捐之多寡茲取折中辦法擬比照築路費總額征

收百分之五十如此則官民出費各半庶得其平其攤派之法係由馬路兩旁起各深至十五英尺爲第一段由第一段界綫外起各深至三十英尺爲第二段由第二段界綫外起至六十英尺爲第三段由第三段界綫外起各深至一百二十英尺爲四段每段各繳納捐款全額四分之一使其輕重合宜以昭公允此項捐款可以分期繳納期之久暫俟臨時妥爲酌定

(四)車捐

南昌街道惡劣故車輛種類不多除舊式單輪人力車外以新式雙輪人力車爲大宗據現在所調查總數約二千餘輛警廳所收車捐每輛月捐洋一元五角此種捐率已屬不輕將來議加亦僅能增至每輛二元爲限馬路既闢之後馬車汽車等自能應時產生但此種營業必俟馬路工程大半完成後方能實現最初一二年內主要車捐仍祇人力車一項將來馬路漸次延長人力車亦必隨之增多車捐所入較之現在當可達二三倍以上至舊式單輪人力車現雖未經調查確數大概不下數百輛裝載極笨重之貨物或家具橫塞街衢行人爲之屏足亟宜加以取締以利交通取締之法莫如酌量徵收車捐每

輛每月可收洋三四角雖所入甚微然馬路修成以後自不能再容此種笨重之車任意推行故以收捐爲預先限制之法至其徵收章程及與警廳共同支配方法當另定之

(五)營業捐

據新近調查所得南昌省會進出口貨之營業計洋紗業每年約二千餘萬其他洋貨業約二千餘萬米業約一千九百餘萬布業約九百餘萬雜貨業約二百四十餘萬染業約二百餘萬紙業約一百餘萬靛青業約九十餘萬估衣業約九十餘萬中藥業約七十餘萬西藥業約四十餘萬絲業約三十餘萬衣業約二十餘萬花爆業約三四十萬以上總計共約八千萬元有奇其非大宗營業未經調查者尚不在此數內以最低率收營業捐千分之五歲可入四十餘萬元商民之負擔並不因而加重以之整飭市政則商務日盛營業益旺以極少之負擔易鉅額之收入商民苟具相當知識無不樂於輸將倘一時未能普遍徵收或先就各業中之一部分試辦亦未爲不可其規章另定之

(六)牌照捐

凡在市內開設商號行店廠棧無論其爲合資或獨辦均須呈報市政機關按其資本之

多寡酌收牌照捐各處行之已有先例南昌爲新闢之市自可仿辦但宜觸除苛細以恤商難現擬定爲資本在五百元以下者暫不徵收五百元以上者收牌照捐一元一千元以上者收二元五千元以上者收捐五元一萬元以上者收捐十元五萬元以上者收捐二十元十萬元以上者收捐五十元五十萬元以上者收捐一百元一百萬元以上者收捐二百元每三年換領一次捐費仍舊照繳如未滿三年中間有擴充資本者應即報明請領新照詳章另定

(七) 舖底捐

商人開設店舖往往各因其營業之性質爲一種特別之裝修每值歇業或移徙之際其裝修之費須取償於其後之繼續承租者相沿既久遂成習慣卽無裝修亦索頂價後乃變本加厲舖底之頂價日益增大或竟超出店屋賣價之上店屋轉移舖底仍在業價頂價分爲兩事非俟頂價議清之後新買主不得管業常至經時累月不能成交甚且店屋被焚舖底依然有效雙方爭執涉訟不休法庭以律無明文但據其契約之關係原情處斷此例既開一般商民均感不便惟少數人從中壟斷藉以居奇實足以妨商工之發展

阻市區之繁榮國內繁盛之區雖亦有此惡習然尙不如南昌之甚此種舖底頂價南昌市民竟呼之爲碼頭頂脚一若公共之街道乃爲各店戶所私有顧名思義極爲不倫將來市政改良商務日盛舖底頂價有加無已不用投資坐獲厚利則盤踞愈深把持愈力流弊不可勝窮查廣州市曾公布清理舖底頂手辦法暨統一馬路兩旁舖業權辦法南昌現雖未易實行似應就其頂價內酌收捐款使權利義務二者大略相準繁盛之區歲約收百分之二十稍僻遠者歲約收百分之十每歲分四次收清省城內外大小店舖不下七八千戶每店頂價以廉價計算平均爲二百元合之約得十五六萬元依前所定之捐率計之歲可收二萬餘元雖未能遽除惡習亦可稍示限制將來舖底漸由舖主收回此項捐款即可隨時停止亦公私兩便之法也

(八) 雜捐

垃圾捐 垃圾捐爲市政範圍內最普通之收入南昌街道湫隘污穢載道辦理清潔亟不可緩現在擬將原來堆積之垃圾先由市政機關設法籌款僱工挑運用船裝至對河之官洲新洲等處傾棄其永久辦法卽按照現在省會警察所轄地面劃分五區逐戶收

捐其捐率上戶月捐銅元二十枚中戶十枚下戶四枚以作僱夫清道之經費所捐極微而於市民之衛生實有莫大之裨益其征收章程業經擬定惟實行尚須商同警察方面斟酌辦理

筵席捐 筵席捐廣州市行之已久收入頗豐中西餐館酒樓爲市民宴會娛樂之所南昌近來餐館酒樓日見增多每年營業約在數十萬元飲食之品半屬消耗一般顧客類皆富裕區區捐款負擔甚易擬仿照廣州市辦法酌收捐款

彩票捐 彩票本在停止發賣之列然各處皆視爲具文南昌銷額頗鉅似可就其總發行所酌量提捐以示限制

廣告捐 輓近商工業競爭日烈廣告之利用亦層出不窮南昌爲省會所在之地尤爲商工業競爭劇烈之場故城廂內外通衢小巷各種廣告張貼殆遍大小殊形參差凌亂每經風雨則殘毀破裂甚不雅觀擬嚴加取締一方面發佈取締廣告章程禁止隨處張貼一方面由市政機關劃全市爲若干廣告區(以依警察區域數目劃定爲最便)按各區之繁僻分爲若干等由本處設立公用廣告架或利用公共牆壁爲張貼懸掛廣告之

處凡欲張掛者須先向本處聲明張掛區域及廣告張數分別繳納捐費

第二節 公產

南昌城內外官公產極多惟官產則大部分已被前清理官產處及墾務局陸續變賣殆盡據調查結果殘餘處所尚有一二百處概被私人侵佔似應及早清查收歸市有其地點堪作各項建築場所者則收用之其不能利用者則分別變賣此外尚有民間公有之廟宇寺觀經調查所得僅城內已有二三百處之多惟建築類皆腐舊除一部分已改作公共機關及軍隊駐所外多數爲少數僧尼及地方勢豪所霸佔年湮代遠不肖者始則割裂批租繼則佔爲已有輾轉盜賣獲利分肥與其爲少數人所侵佔曷若化私爲公一律收歸本處經管分別收用或變賣其變賣方法擬參照廣州市成例及前墾務局投標辦法此項收入卽以之爲收用民地及補償收用地帶內遷移償值諸費之準備金

第三節 公債

市政愈發達則事業亦愈繁盛財政之收支必隨之而益形膨脹市政處雖有各項稅捐及省政府補助金等大宗收入然以之興築馬路疏濬溝渠修造駁岸等尙虞不足決無

餘力經營他項事業故將來創辦自來水整頓電燈及其他生利事業非另求資金不可此種資金之籌措徵諸各國成例率由募集公債而來蓋發行公債已爲今日世界各大小都會所通行而又收效最著者也本市將來興辦各種生產事業擬發行單獨公債債額務少利息務厚經營之事業務求確實穩固使担保切實可靠至償還期限則視事業利潤之大小加以伸縮至少亦必在五年以上所有公債還本辦法有積金還本按年還本之二種二者以按年還本法爲最妥善本市將來發行公債擬採用之使事業經營得法支配得宜利益既顯信用自固市民亦必樂於應募矣

第四節 省政府補助金

查廣州市政廳每年由省政府補助二十四萬元他如長沙太原等處雖無明文規定實際上皆受有政府之補助本市當創始之際亦有由省政府補助之必要此項補助金之來源擬呈請延長統稅附加一成市政捐徵收之年限俟市政根基鞏固財源充裕之時此項補助即行撤廢

第五節 雜款

(一)城垣之拆毀勢在必行全城城磚數目據計算結果約有二千三百三十餘萬之多將來興築馬路修造駁岸溝渠及其他公共建築擬即利用此項城磚爲基本材料除此等用途外預計尙可稍有剩餘可以招商估價轉賣民間此項磚價自應作爲市政處公款收入之一

(二)將來模範市場及菜場公園等成立後可以徵收各項租金及遊覽等費額雖極微要亦財源之一

第三章 支出

第一節 經常費

市政處之辦公經常費視事業之繁簡大有差異現值創辦伊始大工未動用人不多故每月開支僅三千三百餘元工程若積極進行經費必不敷用當隨時呈請兩長酌量增加不惜費以廢事亦不浪擲以糜費總求用皆得當涓滴歸公

第二節 工程費

市政之事半屬工程用費之大亦以此爲最研究未盡詳細確數無從斷言略舉其概列

如左

- 一 環城馬路建築費約三十五萬元
- 二 自來水建築費約九十萬元
- 三 整頓電燈費約二十二萬元
- 四 整頓電話費約十五萬元
- 五 修理街溝費約十六萬元
- 六 環湖馬路建築費約七萬元
- 七 環湖駁岸約五萬元
- 八 填壕費約六萬元
- 九 清理東湖費約四萬元
- 十 改造舊市橋梁費約五萬元
- 十一 建築沿江駁岸費約八十萬元
- 十二 建築沿江馬路費約二十九萬元

十三 建築舊市幹支馬路費約一百三十萬元

十四 建築菜場費約五萬元

十五 建築市政公所費約五萬元

綜計以上十五項共需費約四百五十四萬元皆以極少數計算實施之際容有不敷至於微小工程概未列入

第三節 收用土地費

凡工程舉辦必須收用民地方能展布收用之地自應給價此項支出爲數不少惟收用面積目前尙難確定地價究需若干亦無從預測

第四節 教育經費

南昌市內義務教育前此財政委員會已有由市政機關辦理之決議嗣以市政尙屬籌備時期無暇及此故暫仍由教育廳主持現市政處已正式成立擬俟款項充裕之後對於市內義務教育仍當積極籌辦預計初期於市內適宜處所首先設立義務學校二十處每校平均以三千元計算則共需費約六萬元他如創辦巡迴文庫市立圖書館公共

運動場合計亦在四萬元以上綜計教育一項支出約洋十萬元

第五節 衛生設備費

衛生事項亦爲市政事業之一進行之初自應略分步驟漸次推廣目前最要者莫如清理街道及掃除垃圾二事查警察各署均僱有清道夫役經費亦早經規定上述兩端自可無庸借籌至將來設立醫院開辦衛生展覽會及每年防疫設備等費目前尙難預定

第六節 救濟事業費

市內無業流民及素行不良之輩原設有養救院習藝所流民收容所等機關以資容納其經費或由公家支給或由紳商協助法至善也惟天災時行流民日衆擬參照長沙市辦法增設貧民工藝廠一處爲教養兼施之地此項支出除建築費預計需一萬元作爲開辦費外其經常費每月定二千元全年支出二萬四千元上項係就目前卽應實行者而言此外如設立簡易食堂等項則擬俟將來再行規劃

第四章 收支之調節

綜觀前二章所論列財源支出均無確實數目欲定調節方法殊不易言就其概略觀之

財源方面即使施行得法毫無障礙每年收入恐難達百萬元而支出方面約近五百萬元工程所及尚僅舊城市之整理而已若並建築新市場推廣工業住宅地及架設市外橋梁而計其工費則支出之數必可驚異收支相差不啻雲泥然此不足懼也工程之實施不能一時並舉每年果有百萬元之確定財源則可將各種事業分別緩急逐年漸進每年支出之款能與收入適合則市政事業雖遲早不同終有完成之希望也

計畫大綱

第五篇 結論

第一章 進行之次序

市政事業千頭萬緒即前四篇所舉已有應接不暇之勢若不分別先後定一進行次序則亂雜無章將無一事之能舉茲將上所論列者分爲三期次第實行然此亦祇大概之步驟日後或不能無所變更未能遽據爲定論也

第一期舉辦之事

- 一 拆毀城牆
- 二 填平城濠
- 三 修築環城馬路
- 四 疏濬東湖
- 五 修築環湖馬路
- 六 建設百花洲公園
- 七 建築第一模範市場

八 建築菜場

九 設立銀行

第二期舉辦之事

一 改造舊市道路

二 修治舊市溝渠

三 改造舊市橋梁

四 建築沿江駁岸

五 修築沿江馬路

六 電燈

七 電話

八 建築市政公所

九 建築第二模範市場

第三期舉辦之事

一 創立行政中樞

二 開闢新市場

三 創辦自來水

四 建築第三模範市場

五 修築渡江橋梁

六 修築城外其他橋梁

第二章 其餘未盡事項

市政事業止於上述各端乎抑有未盡也就其頗關重要者言之南昌乞丐千百成羣或托鉢沿門或招搖過市蓬首垢面望而生厭應設法收容者一也各處公共廁所污穢不堪市民甚至隨地便溺妨礙衛生應嚴加取締者二也戶口業務無確實統計則不明社會之真象何以立施政之方針應詳晰調查者三也房地管業僅憑契據偶有爭持糾紛莫解應逐一登記者四也凡此種種俱爲市政機關所有事現因警務處暨地方廳或業已舉辦或正在着手無庸再爲借箸故不贅及此外應興應革諸事隨時定計因地制宜

宜非篇幅間所能悉數也

第三章 市制

市在地方制度中地位至爲扼要舉萬有不齊之事而課以可大可大之規必如何而後條貫相維推行盡利則市制尙矣攷歐美現行市制有三曰市長制曰市委員會制曰市經理制前者行之最久歐洲各國及美之大多數都市至今不變後二者僅試行於美國蓋近制也舉其梗概則市長制之組織乃本於分權之原則分立法行政及補助行政各部市長爲行政機關之領袖而以財政教育警察公安公益工務衛生各局輔之市議會其立法機關也市委員會制之根本原理在市政府組織化繁爲簡市吏員直接對於市民負責否認分權之義將立法行政各權委諸名額極少之市委員會一切專門及傭僱吏員俱受節制而市經理制則類於私人事業團體市委員會由市內選民推舉委員以組織之如董事之由股東推舉然市經理受委員會委任又如總經理之由董事選任然至其制之良否則利弊並生瑕瑜互見未可以一概論也返觀吾國中央政府雖有市自治法之頒布而於市政組織之規定尙付闕如故各省辦市政者自爲風氣如廣州之稱

廳稱市長長沙之稱公所稱經理建號各殊立制亦異無一定之準繩故也本處奉令籌備卽以處稱耳聞目見市民相習已久改組正式機關仍以市政處命名較爲便利惟創辦伊始祇能因陋就簡略具雛形來日事業發展當外察歐美制度內審當地實情兼取衆長漸期完備庶幾吾贛之唯一市府得抗衡湘粵各省會卓然爲海內模範焉不禁翹首以俟

計
畫
大
綱

AUG 13 1935

0.20
恒立