

III годъ
изданія.



ВЯТСКІЯ

ЕПАРХІАЛЬНЫЯ

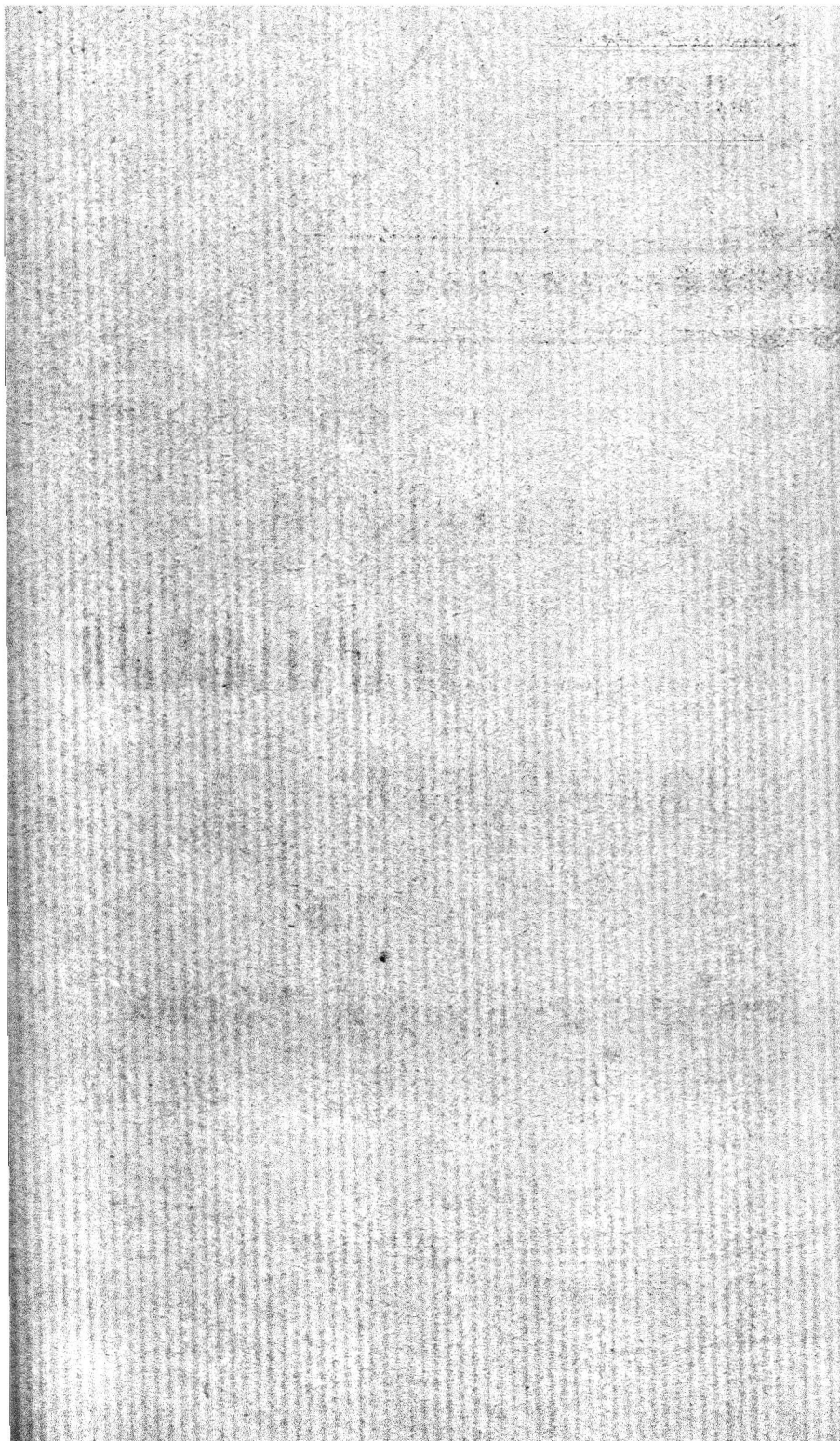
ВЪДОМОСТИ.

Еженедѣльное изданіе.

Твергъ, 12-го ноября 1915 года.

№ 46.





12 ноября

№ 46-й

1915 года.

ВЯТСКІЯ

ПАРХІАЛЬНЫЯ ВѢДОМОСТИ

Годовая цѣна съ доставкой и
пересылкой 6 руб. — Отдѣльный
номеръ 20 коп.

При Вѣдомостяхъ въ 1915 г. бу-
дутъ иногда безплатно разсылать-
ся братскіе листки для народа
„Слово Жизни“.

Отдѣль officialный.

Дѣйствія Правительства.

Всемилоствѣйшее назначеніе, вѣ правилъ, пенсіи.

Указомъ Святѣйшаго Правительствующаго Синода, отъ
9 октября 1915 г. за № 13.854, дано знать Преосвящен-
нѣйшему Никандру, Епископу Вятскому и Слободскому, о
Всемилоствѣйшемъ назначеніи, вѣ правилъ, пенсіи вдовѣ
священника-діакона церкви села Гостева, Котельническаго
уѣзда, Маріи Тиховской, съ дѣтьми: Лидіей, Ольгой, Никола-
емъ и Азаріемъ, по 133 р. 33 к. въ годъ, съ 6 мая 1614 г.,
дня смерти мужа, съ прекращеніемъ съ того же срока произ-
водящейся уже пенсіи по 66 р. 66 к. въ годъ и съ заче-
томъ полученной изъ сего послѣдняго оклада суммы въ счетъ
назначенной нынѣ пенсіи по 133 р. 33 к. въ годъ, съ про-
изводствомъ оной изъ Котельническаго казначейства.

Распоряженія Правительства.

Опредѣленіе Святѣйшаго Синода, отъ 4—25 сентября 1915 года за № 7.298 о вкладахъ, вносимыхъ въ Государственныя Сберегательныя Кассы церквами и монастырями.

По указу ЕГО ИМПЕРАТОРСКАГО ВЕЛИЧЕСТВА, Святѣйшій Правительствующій Синодъ слушали предложеніе Г. Исправляющаго должность Синодальнаго Оберъ-Прокурора Святѣйшаго Синода, отъ 14 августа 1915 года за № 26.776, по отношенію Министра Финансовъ объ уравниеніи вкладовъ, вносимыхъ въ Государственныя Сберегательныя Кассы церквами и монастырями, касательно размѣра начисляемыхъ процентовъ съ вкладами другихъ учреждений и обществъ. **Приказали:** Отношеніемъ отъ 16 іюля 1915 года за № 3.167 Министръ Финансовъ сообщилъ Г. Исправляющему должность Синодальнаго Оберъ-Прокурора, что въ настоящее время, въ связи съ обстоятельствами военнаго времени, Государственнымъ Сберегательнымъ Кассамъ разрѣшено принимать вклады какъ отъ единоличныхъ вкладчиковъ, такъ равно отъ обществъ и учреждений, съ превышеніемъ установленныхъ ст. 40 Устава сберегательныхъ кассъ предѣльныхъ нормъ, при чемъ на помянутые вклады начисляются проценты на всю безъ ограниченія сумму въ размѣрѣ по вкладамъ единоличныхъ вкладчиковъ 3,6 % и по вкладамъ обществъ и учреждений—2,4%. Между тѣмъ, на основаніи примѣчанія къ приведенной ст. Устава у Министра Финансовъ съ Оберъ-Прокуроромъ Святѣйшаго Синода состоялось въ 1895 году соглашеніе, по которому Государственныя Сберегательныя Кассы принимаютъ вклады отъ церквей и монастырей безъ ограниченія какою-либо предѣльною нормой, но съ подраздѣленіемъ этихъ вкладовъ въ отношеніи начисляемыхъ на нихъ процентовъ на двѣ категоріи—на вклады, имѣющіе опредѣленное назначеніе, проценты по которымъ начисляются въ размѣрѣ 2,4 % на всю сумму, и на вклады безъ опредѣленнаго назначенія, на которые начисляется 1 %. Нынѣ, полагая справедливымъ уравнивать вклады, вносимые въ Государственныя Сберегательныя

Кассы церквами и монастырями, въ отношеніи размѣра начисляемыхъ на эти вклады процентовъ, съ вкладками обществъ и учреждений, каковая мѣра могла бы способствовать приливу церковныхъ и монастырскихъ капиталовъ въ Государственные Сберегательныя Кассы, тайный совѣтникъ Баркъ просилъ по настоящему дѣлу отзыва. Обсудивъ изложенное и признавая предполагаемую Министеромъ Финансовъ мѣру вполне приемлемой, Святѣйшій Синодъ **опредѣляетъ:** для общаго свѣдѣнія и руководства напечатать о семъ въ официальной части «Церковныхъ Вѣдомостей».

Указъ Его Императорскаго Величества, Самодержца Всероссийскаго, изъ Святѣйшаго Правительствующаго Синода, Преосвященному Никандру, Епископу Вятскому и Слободскому, отъ 20 октября 1915 г. за № 34, о мѣрахъ къ обезпеченію епархіальныхъ свѣчныхъ заводовъ отечественнымъ воскомъ.

По указу ЕГО ИМПЕРАТОРСКАГО ВЕЛИЧЕСТВА, Святѣйшій Правительствующій Синодъ слушали: предложеніе Г. Исп. д. Синодальнаго Оберъ-Прокурора, отъ 8 октября 1915 г. за № 32475, по Хозяйственному при Святѣйшемъ Синодѣ Управленію, съ заключеніемъ по вопросу о мѣропріятіяхъ къ обезпеченію епархіальныхъ свѣчныхъ заводовъ отечественнымъ пчелинымъ воскомъ. **Приказали:** Существующимъ при Хозяйственномъ Управленіи Комитетомъ по дѣламъ епархіальныхъ свѣчныхъ заводовъ выяснено, что для церковныхъ свѣчъ ежегодно требуется болѣе 400.000 пудовъ пчелинаго воска. Между тѣмъ, отечественное пчеловодство въ настоящее время даетъ епархіальнымъ свѣчнымъ заводамъ менѣе половины указанного количества воска. Отсюда является необходимость ввоза воска изъ-за границы, что сопровождается переплатою милліоновъ рублей народныхъ денегъ. Въмѣстѣ съ тѣмъ, на почвѣ недостатка отечественнаго воска широко развивается

спекуляція воскомъ и фальсификація его суррогатами. Борются съ этими отрицательными явленіями въ области воскового дѣла только развитіемъ отечественнаго пчеловодства до размѣровъ существующаго спроса на воскъ и надлежащею организацію удовлетворенія этого спроса. Развитие пчеловодства въ Россіи встрѣчаетъ препятствіе въ недостаточной заинтересованности съ матеріальной стороны самихъ пчеловодовъ, до сихъ поръ не имѣющихъ правильной организаціи сбыта своихъ продуктовъ и потому всецѣло находящихся въ рукахъ спекулянтовъ, которые обезцѣнивають трудъ пчеловодовъ и тѣмъ самымъ мало располагаютъ населеніе къ занятію имъ. Въ дѣлѣ поднятія интереса къ пчеловодству могли бы имѣть рѣшающее значеніе епархіальные свѣчные заводы, такъ какъ они являются главными и почти единственными потребителями пчелиннаго воска, если бы имъ удалось установить скупку воска непосредственно отъ пчеловодовъ. Однако, сдѣланныя доселѣ попытки пріобрѣтенія для заводовъ воска непосредственно отъ пчеловодовъ чрезъ причты, церковныхъ старостъ и сельскихъ учителей успѣха не имѣли вслѣдствіе спеціальности, сложности и особыхъ техническихъ условій самаго дѣла. Нынѣ на помощь Духовному Вѣдомству въ этомъ дѣлѣ приходятъ общественныя пчеловодныя организаціи и Главное Управление Землеустройства и Земледѣлія. Созванное названнымъ Управленіемъ въ Москвѣ 19—25 августа сего года Всероссийское Совѣщаніе изъ 71 члена (представителей пчеловодныхъ обществъ, земствъ, Главнаго Управленія Землеустройства и Земледѣлія, Духовнаго Вѣдомства, инструкторовъ по пчеловодству, редакторовъ пчеловодныхъ изданій и специалистовъ по разнымъ вопросамъ, имѣющимъ отношеніе къ пчеловодству), ознакомившись съ начинаніями Духовнаго Вѣдомства въ области отечественнаго пчеловодства и признавая ихъ исключительную важность для дальнѣйшаго насажденія и развитія этой отрасли народнаго хозяйства, по вопросу объ организаціи покупки воска для нуждъ епархіальныхъ свѣчныхъ заводовъ выработало слѣду-

юція положенія: 1) Организация снабженія русскимъ воскомъ епархіальныхъ свѣчныхъ заводовъ возможна только при тѣсной связи работъ Комитета по дѣламъ епархіальныхъ свѣчныхъ заводовъ и земскихъ, правительственныхъ и общественныхъ организацій безъ посредничества перекупщиковъ. 2) Епархіальное вѣдомство, участвуя активно въ общей работѣ, ассигнуетъ съ своей стороны достаточныя суммы изъ средствъ свѣчныхъ заводовъ на нужды скупки вошины и выработки изъ нея воска на мѣстахъ, а равно отпускаетъ средства на выдачу авансовъ мѣстнымъ организаціямъ, ведущимъ скупку воска. 3) Дѣло снабженія епархіальныхъ заводовъ русскимъ воскомъ желательно поручить пчеловоднымъ обществамъ, кооперативамъ, земскимъ и правительственнымъ организаціямъ — въ зависимости отъ мѣстныхъ условій. 4) Организация того дѣла на мѣстахъ должна быть такова: губернское, уѣздное, или мелкорайонное пчеловодное общество созываетъ совѣщаніе по этому вопросу изъ представителей Департамента Земледѣлія, въ лицѣ его специалистовъ и инспектора сельскаго хозяйства, представителя Духовнаго Вѣдомства, инспектора мелкаго кредита, представителей земства и представителей всѣхъ мѣстныхъ пчеловодныхъ обществъ и мѣстныхъ оперативовъ. Въ тѣхъ мѣстностяхъ, гдѣ отсутствуютъ названныя общества или если они не возьмутъ на себя этой иніціативы, таковыя совѣщанія созываются земствами, или инспекторами сельскаго хозяйства, или специальнымъ пчеловоднымъ персоналомъ. На этихъ совѣщаніяхъ выясняются вопросы о приобрѣтеніи воска, устанавливаются цѣны, условія емки и пункты, куда и какъ долженъ доставляться воскъ. Оборудование этихъ пунктовъ должно быть выдано центральными вѣдомствами, Департаментомъ Земледѣлія или Духовнымъ Вѣдомствомъ, пособіе, а также и ссуда на выдачу авансовъ тому учрежденію или лицу, которое будетъ производить закупку вошины и вошины съ медомъ. 5) До созыва неуказаннаго совѣщанія, учрежденію, которому будетъ принадлежать иніціатива созыва его, слѣдовало бы предваритель-

но предложить всѣмъ мелкимъ кооперативамъ, лицамъ и учрежденіямъ, заинтересованнымъ въ этомъ дѣлѣ, обсудить вопросъ о снабженіи епархіальныхъ свѣчныхъ заводовъ воскомъ на мѣстахъ на своихъ собраніяхъ, и, по обсужденіи этого вопроса, названныя лица и представители кооперативовъ явятся на общее совѣщаніе уже съ готовымъ матеріаломъ для обсужденія упомянутыхъ выше вопросовъ. 6) Во всѣхъ организаціяхъ по снабженію воскомъ епархіальныхъ свѣчныхъ заводовъ принимаютъ дѣятельное участіе специалисты по пчеловодству, свѣдущія лица, заинтересованныя въ улучшеніи и развитіи пчеловодства, равно какъ и представители мѣстнаго епархіальнаго духовенства. Такимъ образомъ вопросъ о снабженіи епархіальныхъ свѣчныхъ заводовъ русскимъ воскомъ, по мнѣнію Совѣщанія, можетъ быть разрѣшенъ лишь общими силами заинтересованныхъ въ пчеловодствѣ общественныхъ и правительственныхъ организацій. — Всецѣло раздѣляя это заключеніе Московскаго Совѣщанія, Хозяйственное при Святѣйшемъ Синодѣ Управление, въ отношеніи практическаго осуществленія предположеній этого Совѣщанія, съ своей стороны находитъ, что сосредоточеніе всего намѣченнаго Совѣщаніемъ дѣла въ учрежденномъ при Управленіи Комитетѣ по дѣламъ епархіальныхъ свѣчныхъ заводовъ представляется невозможнымъ, какъ по пространственнымъ условіямъ осуществленія предполагаемыхъ мѣропріятій, такъ и по недостаточности личнаго состава Комитета. Вмѣстѣ съ тѣмъ, въ виду дознанной опытомъ покупки воска при обстоятельствахъ военнаго времени несогласованности дѣйствій отдѣльныхъ епархіальныхъ свѣчныхъ заводовъ, при недостаточной ясности для нихъ общности интересовъ, Хозяйственное Управление полагаетъ, что Комитету должно быть предоставлено право общаго наблюденія за постановкой и развитіемъ новаго дѣла на мѣстахъ и непосредственнаго участія въ организаціи этого дѣла тамъ, гдѣ по важности ли пчеловоднаго района или въ виду недостаточной отзывчивости мѣстныхъ дѣятелей, такое участіе окажется необходимымъ. Затѣмъ, доселѣ

свѣчные заводы, считаясь съ повышенными желаніями скупщиковъ воска, стремились, въ цѣляхъ охраны церковныхъ интересовъ, къ возможному пониженію цѣнъ на воскъ. Отъ такого пониженія страдали не скупщики, а пчеловоды, отъ которыхъ пріобрѣтали воскъ скупщики, а въ результатъ страдало все пчеловодное дѣло, такъ какъ скупщики, въ цѣляхъ извлеченія большихъ выгодъ, естественно, стремились къ покупкѣ воска отъ пчеловодовъ по самымъ низкимъ цѣнамъ и тѣмъ отнимали охоту заниматься пчеловодствомъ на воскъ, въ виду малой прибыльности занятія. Нынѣ, съ установленіемъ новаго порядка закупки воска, по мнѣнію Хозяйственнаго Управленія, пріемъ пониженія покупной стоимости воска, во что бы то ни стало, долженъ быть оставленъ. Въ опредѣленіи покупной цѣны воска епархіальные свѣчные заводы должны руководствоваться не только своими частными интересами, но и соображеніями о необходимости поддержанія отечественнаго пчеловодства. Даже повышение цѣнъ не должно останавливать епархіальные свѣчные заводы въ достиженіи намѣчаемыхъ цѣлей, такъ какъ равновѣсіе бюджета означенныхъ заводовъ могло бы быть возстановлено соотвѣтствующимъ повышеніемъ продажной стоимости свѣчъ; съ другой стороны, и тѣмъ правительственнымъ и общественнымъ организаціямъ, кои примутъ участіе въ снабженіи епархіальныхъ свѣчныхъ заводовъ воскомъ, должны быть преподаны соотвѣтствующія указанія относительно опредѣленія продажной стоимости воска исключительно соображеніями дѣйствительной необходимости, въ цѣляхъ поддержанія и правильнаго развитія дѣла. Наконецъ, что касается намѣченныхъ Совѣщаніемъ авансовыхъ выдачъ въ суду учрежденіямъ и лицамъ, которыя будутъ производить закупку воицны и воицны съ медомъ, а также пособій на оборудованіе пунктовъ для пріемки воска, то выдача упомянутыхъ пособій и ссудъ, по мнѣнію Хозяйственнаго при Святѣйшемъ Синодѣ Управленія, въ части, касающейся Вѣдомства Православнаго Исповѣданія, должна быть относима на общія средства епархіальныхъ свѣчныхъ заводовъ, при чемъ

въ первый годъ осуществленія намѣчаемыхъ мѣропріятій означенная выдача производится распоряженіемъ мѣстнаго Преосвященнаго въ мѣрѣ дѣйствительной надобности, на послѣдующее же время размѣръ кредита на выдачу пособій и ссудъ устанавливается епархіальными съѣздами духовенства и вносится въ подраздѣленіе смѣты епархіальнаго свѣчнаго завода. Выдача ссудъ должна быть обезпечена ближайшимъ удостовѣреніемъ Преосвященнаго въ кредитоспособности учрежденія или лица, получающаго ссуду. Разрѣшеніе возможныхъ при осуществленіи даннаго дѣла вопросовъ и недоумѣній надлежитъ возложить на Комитетъ по дѣламъ епархіальныхъ свѣчныхъ заводовъ. — Обсудивъ настоящее дѣло и признавая вышеизъясненныя предположенія состоявшагося 19—25 августа сего года въ Москвѣ Совѣщанія дѣятелей по пчеловодству касательно снабженія епархіальныхъ свѣчныхъ заводовъ русскимъ воскомъ при посредствѣ пчеловодныхъ обществъ, кооперативовъ, земскихъ и правительственныхъ организаций цѣлесообразными, а соображенія Хозяйственнаго при Святѣйшемъ Синодѣ Управленія по предмету практическаго осуществленія этихъ предположеній правильными, Святѣйшій Синодъ опредѣляетъ: напечатать о семъ для всеобщаго свѣдѣнія въ «Церковныхъ Вѣдомостяхъ» и «Приходскомъ Листкѣ», а епархіальныхъ Преосвященныхъ, Грузино-Имеретинскую Синодальную Контору и Протопресвитера военнаго и морскаго духовенства увѣдомить указами, поручивъ имъ: 1) разъяснить епархіальнымъ съѣздамъ духовенства сущность, цѣли и пользу новой организаціи закупки воска для епархіальныхъ свѣчныхъ заводовъ, и 2) предложить Правленіямъ епархіальныхъ свѣчныхъ заводовъ: а) нынѣ же войти въ сношеніе съ мѣстными пчеловодными обществами, кооперативами, земскими и правительственными установленіями, имѣющими касательство къ пчеловодному дѣлу, относительно покупки воска на вышеуказанныхъ началахъ и, по мѣрѣ осуществленія этихъ началъ, сокращать, а затѣмъ и совершенно прекратить покупку воска у частныхъ торговцевъ онымъ, хотя бы и по цѣнамъ, уста-

новленнымъ опредѣленіями Святѣйшаго Синода, отъ 12 августа 1914 года за № 7208, и 24—25 февраля 1915 г. за № 1486, б) опредѣлить пчеловодный районъ, на который должно простираться попеченіе о развитіи пчеловодства и оказаніи помощи тѣмъ или инымъ пчеловоднымъ организаціямъ, съ тѣмъ, чтобы эти районы ограничивались, по возможности, предѣлами своей епархіи, а въ тѣхъ случаяхъ, когда представлялось бы полезнымъ для дѣла увеличеніе того или иного пчеловоднаго района за счетъ сосѣднихъ епархій, то такое увеличеніе происходило бы не иначе, какъ по взаимному соглашенію Правленій епархіальныхъ свѣчныхъ заводовъ въ заинтересованныхъ епархіяхъ, в) приобрѣтать воскъ, по состоявшемуся съ тѣми же организаціями соглашенію, и сверхъ годовой потребности завода, съ тѣмъ, чтобы излишекъ воска передавать, по указанію Комитета по дѣламъ епархіальныхъ свѣчныхъ заводовъ, въ другой епархіальный заводъ, а недостатокъ восполнять чрезъ тотъ же Комитетъ или русскимъ, или, въ случаѣ недостатка его, заграничнымъ воскомъ, г) при опредѣленіи покупной стоимости воска отъ пчеловодовъ и упомянутыхъ въ п. а) пчеловодныхъ организацій, руководствоваться какъ соображеніями пользы для заводовъ, такъ и интересами развитія пчеловоднаго дѣла, достигая въ семъ отношеніи соглашенія путемъ взаимнаго уваженія обоюдныхъ интересовъ, д) въ случаѣ рѣзкаго нарушенія бюджета завода, вслѣдствіе повышенія покупной стоимости воска, представлять епархіальнымъ създамъ духовенства объ уравниванні бюджета чрезъ разумное повышеніе продажной стоимости свѣчь и е) выдавать изъ общихъ средствъ заводовъ пособие и ссуды на оборудованіе пунктовъ доставки воска и на покупку вошины и вошины съ медомъ, по надлежащемъ удостовѣреніи въ кредитоспособности лица или учрежденія, получающаго ссуду, съ тѣмъ, чтобы кредитъ на выдачу упомянутыхъ пособій и ссудъ со втораго года осуществленія новой организаціи покупки воска былъ устанавливаемъ епархіальными създами духовенства и вносился въ смѣту свѣчно-

го завода, въ первый же годъ означенныя пособія и ссуды выдавались, въ размѣрѣ дѣйствительной надобности, по усмотрѣнію Преосвященнаго.

Распоряженія Епархіальнаго Начальства.

Назначенія, перемѣщенія и проч.

Опредѣлены: 1) на священническія мѣста: псаломщикъ церкви села Пышкета, Глазовскаго уѣзда, **Александръ Анисимовъ** къ церкви села Быстрицы, Орловскаго уѣзда, — 3 ноября; состоящій на діаконской вакансіи при церкви села Нечкина, Сарапульскаго уѣзда, священникъ **Никита Вачаевъ** къ церкви села Завьялова, Сарапульскаго уѣзда, — 4 ноября;

2) на псаломщическія мѣста: церковникъ церкви села Мазунина, Сарапульскаго уѣзда, **Димитрій Чунтомовъ** временно исправляющимъ должность псаломщика къ церкви того же села Мазунина, Сарапульскаго уѣзда, — 26 октября.

Назначены къ рукоположенію въ санъ діакона съ оставленіемъ на занимаемыхъ мѣстахъ псаломщики: Сарапульской Покровской церкви **Александръ Евлампіевъ** — 31 октября; церкви села Буранова, Сарапульскаго уѣзда, **Александръ Смирновъ** — 31 октября; церкви села Лекшура, Малмыжскаго уѣзда, **Павель Коробейниковъ** — 2 ноября.

Утвержденъ въ должности псаломщика временно исправляющій такую при церкви села Верхосунья, Полинскаго уѣзда, **Никифоръ Пересковъ**, — 30 октября.

Перемѣщены: священникъ церкви села Быстрицы, Орловскаго уѣзда, **Николай Анисимовъ** къ церкви села Прокопьева, Слободскаго уѣзда, — 30 октября; священникъ церкви села Мазунина, Сарапульскаго уѣзда, **Іоаннь Шведовъ** къ церкви села Чекалды, Елабужскаго уѣзда, — 31 октября; священники Ижевскихъ церквей, Сарапульскаго уѣзда: Покровской **Павель Кибардинъ** и Николаевской **Александръ Зубаревъ** одинъ на мѣсто другого — 14 октября; псаломщикъ

церкви села Пачей, Яранскаго уѣзда, **Евѣимій Муратовскій** къ церкви села Богородскаго, Котельническаго уѣзда,—1 ноября; псаломщикъ Сарапульской Покровской церкви **Николай Лупновъ** къ Елабужскому Спасскому собору,—23 октября; псаломщикъ Вятскаго Каѳедральнаго собора **Иванъ Мировъ** къ Всѣхсвятской церкви города Вятки,—1 ноября; псаломщикъ церкви села Балезина, Глазовскаго уѣзда, **Ювеналій Бѣлорыбкинъ** къ Вятскому Каѳедральному собору,—1 ноября; псаломщикъ церкви села Тарасова, Сарапульскаго уѣзда, **Александръ Упшинскій** къ церкви села Мазунина, Сарапульскаго уѣзда,—3 ноября; священникъ церкви села Монастырщины, Орловскаго уѣзда, **Михаилъ Шабалинъ** къ церкви села Зашижемья, Орловскаго уѣзда,—3 ноября; священникъ церкви села Боголюбскаго, Вятскаго уѣзда, **Александръ Цвѣтковъ** къ церкви села Вонданокъ, Котельническаго уѣзда,—3 ноября; состоящій на діаконской вакансіи при церкви села Верхоншети, Полинскаго уѣзда, священникъ **Павель Воскресенскій** на псаломщическую вакансію къ Кукарскому Троицкому собору,—3 ноября; священникъ церкви Кокманскаго завода, Глазовскаго уѣзда, **Алексѣй Макаровъ** къ церкви села Монастырщины, Орловскаго уѣзда,—4 ноября; діаконъ церкви села Сметанина, Яранскаго уѣзда, **Димитрій Кропотинъ** къ церкви села Соломина, Яранскаго уѣзда,—4 ноября; псаломщикъ церкви села Игумнова, Слободскаго уѣзда, **Борисъ Лопатинъ** къ церкви села Балезина, Глазовскаго уѣзда,—4 ноября; священникъ церкви села Завьялова, Сарапульскаго уѣзда, **Николай Изергинъ** къ церкви села Тарасова, Сарапульскаго уѣзда,—4 ноября.

Уволены за штатъ: состоящій на псаломщической вакансіи при Елабужскомъ Спасскомъ соборѣ **Феофанъ Смирновъ**—23 октября; священникъ церкви села Зашижемья, Орловскаго уѣзда, **Николай Кубасовъ**,—3 ноября; священникъ Котельническаго Троицкаго собора **Димитрій Софійскій**, за поступленіемъ на службу въ военное вѣдомство,—4 ноября.

Назначенный на псаломщическую вакансію къ церкви

села Усада, Малмыжскаго уѣзда, учитель Сулвай-Каксинской церковно-приходской школы **Илья Павловъ** освобожденъ отъ сего назначенія,—24 октября.

Умерли и за смертію исключены изъ списковъ: діаконъ церкви села Соломина, Яранскаго уѣзда, **Сергѣй Христолюбовъ**,—7 октября; псаломщикъ церкви села Костенѣва, Елабужскаго уѣзда, **Симеонъ Поповъ**—5 октября.

Къ свѣдѣнію духовенства.

П Р А В И Л А

о пересылкѣ военноплѣннымъ писемъ, денежныхъ переводовъ и посылокъ.

Денежные переводы, цѣнные письма и посылки вѣсомъ до 12 фунтовъ, съ точнымъ адресомъ военноплѣннаго, можно сдавать въ любомъ почтово-телеграфномъ учрежденіи безъ оплаты почтовыми сборами.

Въ Петроградѣ посылки для военноплѣнныхъ принимаютъ лишь въ Главномъ Почтамтѣ.

Въ тѣхъ случаяхъ, если почему-либо не представляется возможнымъ отправить деньги или посылку указаннымъ выше способомъ, ихъ можно адресовать въ **Центральное Справочное Бюро о военноплѣнныхъ въ Петроградѣ**. При этомъ на отрѣзномъ купонѣ денежнаго перевода или сопроводительнаго адреса посылки нужно написать точную копію адреса, присланнаго плѣннымъ, или вложить въ посылку самое письмо. На посылкѣ или денежномъ переводѣ нужно написать четко: „Петроградъ, Инженерная 4. Въ Центральное Справочное Бюро о военноплѣнныхъ—для военноплѣннаго (имя, отчество, фамилія и точный адресъ военноплѣннаго)“. Всѣ почтовые отправленія на имя Бюро (т.-е. письма, денежные переводы и посылки) принимаются почтовыми учрежденіями бесплатно.

По имѣющимся въ Бюро свѣдѣніямъ, русскіе плѣнные особенно нуждаются въ слѣдующихъ, разрѣшенныхъ къ пересылкѣ предметахъ: бѣльѣ, одеждѣ, обуви, табакѣ, папиро-

сахъ, чаѣ, сахарѣ, сухаряхъ, всякаго рода, шоколадѣ, печенѣ, сушкахъ, баранкахъ, сластяхъ, всякаго рода крупахъ, макаронахъ, сѣмячкахъ, орѣхахъ, копченой рыбѣ и колбасѣ. (Колбасу рекомендуется посылать лишь въ Австрію).

Не разрѣшаются къ пересылкѣ: консервы въ герметически запаянныхъ жестянкахъ, икра, спиртные напитки, предметы роскоши, металлы всякаго рода и издѣлія изъ нихъ.

Всѣ посылаемые за границу предметы запрещается отправлять въ упаковкѣ изъ металла всякаго рода.

Но всѣмъ могущимъ возникнуть вопросамъ или сомнѣніямъ, касающимся пересылки денегъ, посылокъ и писемъ, за справками и разъясненіями слѣдуетъ обращаться въ Почтовый Отдѣлъ Центрального Справочнаго Бюро о военнопленныхъ, Петроградъ, Инженерная ул. 4.

Если деньги и посылки сдаются въ мѣстномъ почтовомъ учрежденіи, съ точнымъ адресомъ военнопленнаго, то почта направляетъ ихъ по назначенію помимо Бюро, хотя бы онѣ и были адресованы на Бюро, а потому, въ случаѣ необходимости навести какія-либо справки, нужно обратиться въ то самое почтовое учрежденіе, гдѣ онѣ были, сданы а не въ Бюро.

Центральное Справочное Бюро имѣетъ возможность наводить справки по телеграфу о мѣстонахожденіи и здоровьѣ нашихъ военнопленныхъ въ Германіи и Австріи. Стоимость запроса съ уплаченнымъ отвѣтомъ опредѣлена въ 6 рублей.

При высылкѣ денегъ на телеграфные запросы, отправитель долженъ указать, кромѣ своего адреса, слѣдующія свѣдѣнія о военнопленномъ: чинъ, воинскую часть, имя, фамилію и фронтъ (австрійскій или германскій), на которомъ онъ находился.

Означенныя свѣдѣнія слѣдуетъ четко и ясно выписать на отрѣзномъ купонѣ денежнаго перевода. Полученныя Бюро въ отвѣтъ на запросъ свѣдѣнія изъ Германіи и Австріи будутъ немедленно сообщены Бюро лицу, запрашивавшему и уплатившему деньги за телеграмму.

Письма военнопленнымъ нужно писать четко и разборчиво въ видахъ большаго удобства при просмотрѣ ихъ цензурой. Хотя закрытыя письма и не запрещаются къ пересылкѣ, но, по установленному порядку, въ первую очередь цензуруются открытыя письма.

Въ виду того, что писемъ поступаетъ весьма много, отправка закрытыхъ писемъ можетъ производиться лишь съ значительнымъ опозданіемъ, и это обстоятельство отправители должны имѣть въ виду. Кромѣ того, на большинствѣ писемъ нашихъ военнопленныхъ, поступающихъ изъ Германіи имѣется печатная надпись, что отвѣчать можно только на открытыхъ письмахъ. По этой надписи можно заключить, что закрытыя письма, поступающія въ нѣмецкую цензуру, задерживаются. Въ виду приведенныхъ соображеній, рекомендуется для сношеній съ нашими военнопленными пользоваться исключительно открытыми письмами, при чемъ адресъ долженъ быть написанъ латинскими буквами. Самое же письмо разрешается писать на русскомъ, французскомъ и нѣмецкомъ языкахъ.

Образецъ открытаго письма военнопленному:

почтовая карточка

корреспонденція военнопленныхъ

Для пленныхъ въ Германіи:
Германія
Deutschland. Neisse
(или другой городъ, гдѣ находится военнопленный)

Для пленныхъ въ Австріи
Австро-Венгрія
Oesterreich-Ungarn Josefstadt
(или другой городъ, гдѣ находится военнопленный)

Kriegsgefangenenlager Bar N... Comp. N...

Ivan Nasarenko.

Ивану Назаренко.

Безплатно.

Краткій отчетъ

о приходѣ, расходѣ и остаткѣ суммъ по содержанию
Вятскаго Духовнаго училища изъ мѣстныхъ средствъ
за 1914 годъ.

П Р И Х О Д Ъ.	Ассигно-		Поступило.			
	вано.		Налич-		Биле-	
	Руб.	К.	Руб.	К.	Руб.	К.
Отъ 1913 г. къ 1-му янва- ря 1914 г. оставалось:						
А. Неприкосновенныхъ капиталовъ:						
1) Стипендіатскаго—имени коллежскаго ассесора Н. И. Са- рычева	—	—	274	3000	—	—
2) Стипендіатскаго—имени протоіеря П. Р. Орлова	—	—	25	391700	—	—
3) Училищнаго—имени про- тоіеря Г. А. Никитникова	—	—	56	88 300	—	—
4) Церковнаго	—	—	160	38 100	—	—
Б. Капиталовъ, имѣющихъ спе- ціальное назначеніе:						
1) % на штатную сумму	—	—	7	21	—	—
2) Остаточн. суммъ 1912 г., окружнымъ съѣздомъ духовен-						

ства включенныхъ въ смѣту прихода 1914 г.	—	—	4073	41	—
3) Сверхсмѣтныхъ поступлений по всѣмъ статьямъ доходной смѣты и экономіи по §§ I и III расходной смѣты	—	—	2571	1	—
В. Капиталовъ залоговыхъ	—	—	345	—	350
<hr/>					
Итого оставалось	—	—	7242	25450	
			12692 р. 2		
Къ тому въ 1914 г. поступило:					
А. По смѣтѣ, составленной правленіемъ училища, рассмотрѣнной окружнымъ съѣздомъ духовенства и утвержденной Его Преосвященствомъ:					
1) Отъ продажи вѣнчиковъ и листовъ разрѣшительной молитвы	3200	—	3425	41	
2) Личнаго взноса духовенства	246	75	285	72	
3) На содержаніе стипендіатовъ: а) имени прот. П. Орлова, б) имени Н. И. Сарычева и в) 2-го округа Вятскаго у.	236	—	284	59	
4) Взносовъ отъ платныхъ пансіонеровъ за содержаніе въ общежитіи	5576	—	6895	—	

5) Взносовъ отъ своекоштныхъ воспитанниковъ за пользование учебниками по 3 и 6 р. съ воспитанника	400	—	685	50
6) Процентовъ отъ обращенія училищныхъ суммъ (за исключеніемъ штатныхъ и неприкосновенныхъ) въ банкѣ и въ серіяхъ	400	—	479	60
7) Случайныхъ поступленій и отъ продажи остаточныхъ по экономіи предметовъ	250	—	142	80
8) Взносовъ отъ церквей въ размѣръ 6,4% съ суммы обложенія	13155	21	13169	25
<hr/>				
Итого поступило по смѣтѣ	23463	96	25367	87
Б). Сверхъ смѣты:				
1) Процентовъ на неприкосновенные капиталы:				
а) Училищный—имени прот. Г. А. Никитникова			15	49
б) Церковный	—	—	15	22
в) Штатную сумму	—	—	8	—
2) Взносовъ за обученіе музыкѣ по постановленію Правле-				

нія училища отъ 11—18 ноября
1910 г. за № 33.

3) Взносовъ съ родителей
казенно-коштныхъ и половинно-
коштныхъ воспитанниковъ на
увеличеніе стипендіатскаго ка-
питала имени прот. П. Орлова,
согласно постановленію окружно-
училищнаго съѣзда духовенства
1910 г.

4) Недоимокъ за прежніе
годы:

а) Пансіонерскихъ взносовъ.

б) Церковныхъ взносовъ (съ
церкви Иловатскаго затона)

в) На содержаніе депутатовъ
окружнаго училищнаго съѣзда
1913 г.

б) Случайныхъ поступленій.

Итого сверхъ смѣты

В). Оборотныхъ и переходя-
щихъ суммъ

Итого въ 1914 го-
ду въ приходѣ

А съ остаткомъ отъ
1913 года

—	—	4	—
—	—	36	—
—	—	157	—
—	—	3	43
—	—	52	29
—	—	127	78
—	—	419	21
—	—	7342	84 8100
—	—	33129	92 8100
—	—	40371	94 13550
		53921	р. 94 к.

РАСХОДЪ.	Ассигно-		Израсходовано.			
	вано.		Налич-		Биле-	
	Руб.	К.	Руб.	К.	Руб.	К.
По смѣтѣ.						
А. Ординарные расходы.						
§ 1. Содержаніе служащихъ:						
а) На жалованье учащимъ и служащимъ въ училищѣ.	4850	—	4052	29		
б) На поурочное годовое вознагражденіе учителямъ I и II параллельныхъ классовъ	2415	—	—	—		
в) На квартирное пособіе 6 учителямъ	200	—	—	—		
г) На прибавки къ жалованью учащихся I—III параллельныхъ классовъ.	—	—	2386	54		
д) На вознагражденіе 3-мъ класснымъ воспитателямъ параллельныхъ классовъ.	—	—	1452	40		
е) На жалованье учителямъ необязательныхъ предметовъ	700	—	675	—		
Итого по § 1.	8165	—	8566	23		
§ 2. Содержаніе воспитанниковъ:						
а) Пишею.	8482	87	8656	11		

б) На вокально-музыкально-литературные вечера и на приемъ гостей и воспитанниковъ (лакомства) при этомъ	50	—	41	33
в) На удовлетвореніе потребностей по столовой, спальнямъ и на чистку бѣлья.	1068	37	1005	12
г) На приобретение письменныхъ принадлежностей для казеннокоштныхъ и на чернила для всѣхъ воспитанниковъ.	120	—	113	51
д) На приобретение материаловъ для обученія необязательнымъ предметамъ.	90	—	59	73
е) На устройство невинныхъ развлеченій для воспитанниковъ.	100	—	109	19
ж) На выдачу денежныхъ пособій родителямъ воспитанниковъ.	100	—	160	—
з) На заведеніе одежды и обуви	846	63	835	26
На расходы, не вошедшіе въ смѣтное исчисленіе:				
и) На печатаніе бланковъ для таблицъ объ успѣхахъ и поведеніи воспитанниковъ, тетрадей для записи прочитанныхъ книгъ и объявленій о торгахъ на съѣстные припасы и материалы.	—	—	24	27
і) На вознагражденіе надзирателю за воспитанниками, вре-				

менно проживавшими въ помѣ-
щеніяхъ Архіерейскаго дома, и
кастеляншѣ за усиленные труды
ея во время проживанія воспи-
танниковъ внѣ училища въ
трехъ разныхъ помѣщеніяхъ . . .

— — 20 —

Итого по § 2. . . .

10857 87 11024 52

§ 3. Содержаніе дома:

а) На плату прислугѣ 1450 — 1438 41

б) На заведеніе фартуковъ
прислугѣ 28 20 26 32

в) На страхованіе отъ огня
училищныхъ зданій 75 — 74 99

г) На освѣщеніе зданій—
училищныхъ и временныхъ обще-
житій:

— Электрическое— энергія,
прокатъ счетчика, замѣна и ре-
монтъ сгорѣвшихъ и испортив-
шихся лампочекъ и наблюденіе
за исправностью системы 1021 20 734 30

— Керосиновое (покупка
керосина и свѣчь). 60 — 110 3

д) На отопленіе зданій—
училищныхъ и временныхъ обще-
житій 2542 80 2790 61

е) На содержаніе чистоты:			
— Въ зданіяхъ	209	2	196 81
— Въ зданій	15	—	17 75
ж) На уборку мусора и снѣга со двора, очистку ретиградныхъ и помойныхъ ямъ и фильтра			
	380	—	314 93
з) На дезинфекцію училищныхъ помѣщеній			
	8	—	5 80
и) На разъѣзды по служеб-нымъ обязанностямъ начальствующихъ и эконома			
	160	—	160 —
і) На набивку погребовъ льдомъ			
	20	—	18 —
к) За пользованіе телефономъ, провѣрку и заводку часовъ			
	47	—	54 66
л) За пользованіе водой изъ городского водопровода			
	200	—	134 82
<i>Ремонтъ зданій:</i>			
м) Каменные и печные работы съ чисткой дымовыхъ трубъ			
	212	—	168 1
н) Штукатурныя и бѣлильныя работы			
	300	—	280 88
о) Плотничныя работы			
	165*)	—	199 —

*) Съ прибавленіемъ 15 руб., ассигнованныхъ на устройство туалета по ст. смѣты «экстраordin. расходы».

п) Маллярныя работы	300 —	297 73
р) Столярныя работы	60 —	87 26
с) На заведеніе столовой, чайной и кухонной посуды	72 50	107 52
т) На луженіе и исправленіе мѣдной посуды и серебреніе мельхіоровыхъ разливательныхъ ложекъ	42 —	39 85
у) Слесарныя и кровельныя работы	150 —	146 35
ф) Стекольныя работы	50 —	63 42
х) На вознагражденіе архи- тектору за освидѣтельствованіе зданій и руководственныхъ ука- занія при ремонтѣ ихъ	25 —	20 —

Итого по § 3. 7592 72 7487 45

§ 4. *Содержаніе библіотекъ:*

а) Учебной	450 —	585 55
б) Фундаментальной.	75 —	— —
в) Ученической.	150 —	172 96
г) На приобрѣтеніе нагляд- ныхъ пособій и пополненіе фи- зическаго кабинета приборами	50 —	49 92
д) На составленіе катало- говъ фундаментальной библіоте- ки взамѣнъ обветшавшихъ.	25 —	16 25

е) На приобретение и исправление музыкальных инструментов и покупку нотъ	25	—	31	91
--	----	---	----	----

ж) На канцелярскія принадлежности	100	—	5	73
---	-----	---	---	----

з) На напечатаніе въ «Епархіальныхъ Вѣдомостяхъ» протоколовъ окружнаго съѣзда духовенства	50	—	—	*)
---	----	---	---	----

Итого по § 4.	925	—	862	32
-----------------------	-----	---	-----	----

§ 5.

На содержаніе церкви	100	—	100	—
--------------------------------	-----	---	-----	---

» » больницы	219	10	178	25
------------------------	-----	----	-----	----

Итого по § 5.	319	10	278	25
-----------------------	-----	----	-----	----

§ 6.

а) Мелочные расходы	40	—	73	10
-------------------------------	----	---	----	----

б) Непредвидѣнные расходы.	35	—
------------------------------------	----	---

Итого по § 6.	75	—	73	10
-----------------------	----	---	----	----

Итого ординарныхъ расходовъ	27919	69	28291	87
---------------------------------------	-------	----	-------	----

*) Расходъ произведенъ въ 1915 году.

Б. Экстраординарные расходы.			
На сколачивание и перестилку половъ въ служительской комнатѣ и кухнѣ	250	—	205 67
<hr/>			
Итого экстраординарныхъ расходовъ	265	—	205 67
<hr/>			
Итого смѣтныхъ расходовъ	28184	69	28497 54
В. Сверхсмѣтные расходы.			
1) Изъ капиталовъ разныхъ наименованій и остаточныхъ суммъ:			
а) Изъ %/о/о на штатную сумму на уплату въ окончательный расчетъ за выписанное въ 1912 году для фундаментальной библиотеки юбилейное издание: «Отечественная война», въ 7 томахъ	—	—	15 —
б) Изъ церковнаго капитала на ремонтъ церкви	—	—	77 50
в) Изъ %/о/о съ капитала Н. И. Сарычева на выдачу пособій воспитанникамъ	—	—	44 55
г) Изъ остаточныхъ суммъ 1913 г. на оплату счета Вят-			

скаго Епархіального книжнаго склада за взятія изъ него въ 1913 г. юбилейныя брошюры

839

д) Изъ общихъ остаточныхъ суммъ 1914 г.:

— На выдачу единовременнаго пособия хлѣбопеку Мокію Перминову

25

— На покупку новыхъ вѣсовъ и гирь

5450

Итого изъ капиталовъ разныхъ наименованій и остаточныхъ суммъ

22494

2) На приспособленіе временныхъ общежитій въ училища, по случаю занятія большей части училищнаго зданія постоемъ войскъ въ теченіи 3 учебныхъ мѣсяцевъ

33039

3) На ремонтъ помѣщеній училища по освобожденіи ихъ отъ воинскаго поста

1324

Итого сверхсметныхъ расходовъ

68737

Г. Оборотныхъ, переходящихъ и залоговыхъ суммъ

11113 331950

Всего въ 1914 году въ расходѣ

40298 241950

40298

А за исключеніемъ сего расхода изъ суммы, показанной въ приходѣ (53921 руб. 94 коп.) осталось въ 1915 г.

73 70
11600

Остатокъ этотъ составляютъ слѣдующія суммы:

А. Неприкосновенные капиталы:

1) Стипендіатскіе:

а) Имени коллежскаго асессора Н. И. Сарычева 3000

б) Имени прот. П. Орлова 1700

2) Училищный имени прот. Г. Никитникова 300

3) Церковный 100

Б. Расходные капиталы отъ экономіи училищныхъ суммъ 28 70 6400

В. Залоговые капиталы 45 100

Итого 73 70 11600

Смотритель прот. Г. Осокинъ.

ОБЪЯВЛЕНІЯ.

Отъ Совѣта Вятскаго Епархіальнаго женскаго училища.

Совѣтъ училища увѣдомляетъ воспитанницъ Вятскаго Епархіальнаго женскаго училища, что занятія съ воспитанницами III класса училища начнутся съ 23-го сего ноября.

Что же касается 1-го и 2-го классовъ, то о днѣ занятій съ воспитанницами этихъ классовъ будетъ объявлено особо.

Отъ Правленія Вятскаго Духовнаго Училища.

Журнальнымъ опредѣленіемъ Правленія Вятскаго Духовнаго Училища отъ 7—10 ноября с. г. постановлено: распущенныхъ съ 15 сентября по домамъ родителей и опекуновъ учениковъ перваго класса училища собрать въ училище на срокъ съ 7 декабря для провѣрки результатовъ ихъ домашнихъ занятій и для заданія работъ на вторую половину текущаго учебнаго года; учениковъ же втораго класса, за неимѣніемъ въ училищѣ помѣщеній, распустить до 8 января 1916 года по домамъ родителей и опекуновъ ихъ.

На основаніи сего опредѣленія родители и опекуны учениковъ I и II классовъ обязываются, первые представить своихъ дѣтей въ училище къ 7-му декабря, а вторые взять изъ училища съ 5 декабря.

Смотритель училищ. прот. *І. Осокинъ*

С В ъ Д ѣ н і я

о вакантныхъ мѣстахъ въ епархіи.

Священническія мѣста:

При Сарапульскомъ Вознесенскомъ соборѣ.

При Вятскомъ Спаскомъ соборѣ.

При Вятской богадѣленной церкви.
При Всѣхсвятской церкви г. Вятки.
При Слободской Тюремной церкви.
Въ селахъ:
Сарапульскаго уѣзда: Ильдибаихъ, Большой Норѣ.
Уржумскаго у.: Верхоушнурѣ Куприанъ-Солѣ.
Яранскаго уѣзда: Великорѣчьѣ, Галицкомъ.
Малмыжскаго уѣзда: Водзимонѣ.
Глазовскаго уѣзда: Кокманскомъ заводѣ.
Нолинскаго уѣзда: Верхосуньѣ.

Д і а к о н с к і я :

При Сарапульскомъ Вознесенскомъ соборѣ.
Въ селахъ:
Слободскаго уѣзда: Мулинѣ.
Уржумскаго уѣзда: Космодамианскомъ.
Сарапульскаго уѣзда: Тойкинѣ, Нечкинѣ.
Нолинскаго уѣзда: Нестинѣ, Верхоишети.

П с а л о м щ и ч е с к і я :

При Вятскомъ Воскресенскомъ соборѣ.
При Уржумской Воскресенской церкви.
При Сарапульскомъ Вознесенскомъ соборѣ.
При Ижевской Покровской церкви.
При Воткинской единовѣрческой церкви.
При Сарапульской единовѣрческой церкви.
Въ селахъ:
Вятскаго уѣзда: Нигулицкомъ.
Нолинскаго уѣзда: при Слудской единовѣрческой церкви,
Глазовскаго уѣзда: при Осипинской единовѣрческой церкви,
Пышкети, Верхобѣльѣ, при Омутнинской единов. церкви.
Малмыжскаго уѣзда: Вятскихъ Полянахъ, Сюмсяхъ.
Сарапульскаго уѣзда: Сюрсоваѣ, Лагуновѣ, Шарканѣ,
Большой Норѣ, Баракулинѣ, Ляльшурѣ, Кіасовѣ, Большихъ
Колмашахъ.

Яранскаго уѣзда: Сосновкѣ, Пектубаевѣ, Воѣ.

Орловскаго у.: Верховинѣ.

Елабужскаго у.: Челнахъ, Костенѣевѣ, Тихихъ Горахъ.

Слободскаго уѣзда: Кругловѣ, Сырьяно-Всѣхсвятскомѣ,

Игуменовѣ.

Редакторъ, Секретарь Консistoriи Н. Троицкiй.

Д и а н о н с к i я :

Пнн Саранскій, Вознесенскій соборъ.

Въ сѣздахъ:

Слободскаго уѣзда: Мухоморъ.

Уржумскаго уѣзда: Космодемьянскомѣ.

Саранскіаго уѣзда: Топкинѣ, Печенинѣ.

Полновскаго уѣзда: Пестинѣ, Выховинѣ.

В с ѣ з д а х ѣ :

Пнн Вятскій, Вознесенскій соборъ.

Пнн Уржумскій, Вознесенскій соборъ.

Пнн Саранскій, Вознесенскій соборъ.

Пнн Псковскій, Новгородскій соборъ.

Пнн Волгскій, единороссійскій соборъ.

Пнн Саранскій, единороссійскій соборъ.

Въ сѣздахъ:

Вятскаго уѣзда: Пинюгинскомѣ.

Полновскаго уѣзда: Пнн Славскій, единороссійскій соборъ.

Уржумскаго уѣзда: Пнн Печенинскій, единороссійскій соборъ.

Пнн Пестинскій, единороссійскій соборъ.

Уржумскаго уѣзда: Пнн Пестинскій, единороссійскій соборъ.

Уржумскаго уѣзда: Пнн Пестинскій, единороссійскій соборъ.

Уржумскаго уѣзда: Пнн Пестинскій, единороссійскій соборъ.

Уржумскаго уѣзда: Пнн Пестинскій, единороссійскій соборъ.

Уржумскаго уѣзда: Пнн Пестинскій, единороссійскій соборъ.

Уржумскаго уѣзда: Пнн Пестинскій, единороссійскій соборъ.