

ছাদের জন্ম

## লোহার কড়ি

বরগা, এঙ্গেল, করগেট, বল্টু ইত্যাদি উচিত মূল্যে  
বিক্রয় করি। সস্তর দরের জন্ম পত্র লিখুন।

নিরঞ্জন এণ্ড কোং লিঃ

ম্যানেজিং ডিরেক্টর :—

শ্রীমহিমারঞ্জন চট্টোপাধ্যায়,

২নং দর্শাহাটা স্ট্রিট, কলিকাতা।

Registered  
No. C. 853

## জঙ্গিপুর সংবাদ

সাপ্তাহিক সংবাদ-পত্র

—o—o—

## জঙ্গিপুর সংবাদের নিয়মাবলী

জঙ্গিপুর সংবাদের সডাক বাধিক মূল্য ২২ টাকা  
হাতে ১১০ টাকা। নগদ মূল্য ১০ এক আনা।  
বাৎসরিক মূল্য অগ্রিম দেয়।

জঙ্গিপুর সংবাদে বিজ্ঞাপনের হার প্রতি সপ্তাহের  
জন্ম প্রতি লাইন ১০ আনা, এক মাসের জন্ম প্রতি  
লাইন প্রতিবার ৭০ আনা, তিন মাসের জন্য প্রতি  
লাইন প্রতিবার ১১০ আনা, বড় স্থায়ী বিজ্ঞাপনের  
বিশেষ দর পত্র লিখিয়া বা স্বয়ং আসিয়া করিতে হয়।

শ্রীবিনয়কুমার পণ্ডিত, বসুনাথগঞ্জ, মুর্শিদাবাদ।

৩০শ বর্ষ } রথুনাথগঞ্জ মুর্শিদাবাদ—২২শে ভাদ্র বুধবার ১৩৫০ ইংরাজী 8th Sep. 1943 { ১৬শ সংখ্যা

## এই জনগণ জাগরণকালে দ্বী-পুরুষের মহাবদ্ধ হিলিংবাম

সেবনে মেহরোগ চির আরোগ্য ও নবযৌবন পুনঃপ্রতিষ্ঠিত হইবে  
১ মাত্রায় পরিচয় পাইবেন, সপ্তাহে আরোগ্য হইবেন।

৫৪ বৎসর ধর্মিয়া রোগী ও চিকিৎসক উভয় দলের নিত্য ব্যব-  
হার্য। আই-এম-এস, এম-ডি-এফ-আর-সি-এস, এম-আর-  
সি-পি, এম-আর-সি-এস, এল-আর-সি-পি, এল-আর-সি-এস প্রভৃতি উপাধি-  
ধারী ডাক্তারগণ কর্তৃক অতি উচ্চ প্রশংসিত ও পৃষ্ঠপোষিত। প্রশংসাকরী  
হুই একজন ডাক্তারের নাম দেখুন :—

কর্ণেল কে, পি, গুপ্ত আই-এম-এস, এম-ডি, এফ-আর-সি-এস ইত্যাদি ;  
লেঃ কর্ণেল এন, পি, সিংহ, আই-এম-এস, এম-আর-সি-পি, এম-আর-সি-এস,  
সার্জন মেজর বি, কে, বসু, আই-এম-এস, এম-ডি-সি-এম, ইত্যাদি।

মূল্য বড় শিশি ৩, মাঝারি ২।০, ছোট ১।৫ ডাক মাণ্ডলাদি স্বতন্ত্র।  
বিশেষ বিবরণ সম্বলিত তালিকা-পুস্তক লিখিলে বিনামূল্যে পাঠাই।



স্বর্ণঘটিত সালসা—স্নায়বিক দৌর্বল্যের মহৌষধ। পারদ  
গরমী এবং যাবতীয় রক্তচূর্ণিতে অব্যর্থ।

মূল্য প্রতি শিশি ( ১৬ দিনের উপযোগী ) ২. ; ৩টা একত্রে ৫।০  
ডাক মাণ্ডলাদি স্বতন্ত্র।

আর, লগিন এণ্ড কোং—ম্যানুঃ—কেমিস্ট্‌স্‌।

১৪৮, বহুবাজার স্ট্রিট, কলিকাতা।

টেলিগ্রাম—“হিলিং” কলিকাতা।

## ১৯৪২-এর সাফল্য

বর্তমান যুদ্ধ-সঙ্কট ও আর্থিক বিপর্যয়ের দিনেও  
হিন্দুস্থান যে ক্রমোন্নতির পথেই অগ্রসর হইতেছে,  
ইহা হিন্দুস্থানের সম্প্রতি প্রকাশিত ১৯৪২  
সালের বার্ষিক কার্য-বিবরণী হইতেই উপলব্ধি  
হইবে। নিম্নের আর্থিক পরিচয়ে সোসাইটির  
প্রভূত সাফল্যের সামান্য নিদর্শন প্রদত্ত হইল।

### আর্থিক পরিচয়

নূতন বীমা	প্রায় তিন কোটি টাকা।
মোট চলতি বীমা	১৯ কোটি ৩৬ লক্ষ টাকার উপর
বীমা তহবিল	৪ " ৭৪ " " "
মোট সম্পত্তি	৫ " ১৮ " " "
দাবী শোধ (১৯০৭-৪২)	২ " ৭৫ " " "
প্রিমিয়ামের আয়	প্রায় এক কোটি টাকা।

## হিন্দুস্থান কো-অপারেটিভ্‌

ইন্সিওরেন্স সোসাইটি, লিমিটেড  
হেড অফিস—হিন্দুস্থান বিল্ডিংস ৪ কলিকাতা

পাঁচ টাকা পুরস্কার

গত ১৫ই ভাদ্র ইং ১লা সেপ্টেম্বর রঘুনাথগঞ্জ হইতে মির্জাপুরের মধ্যে একখানি রেহাণী রেজেষ্টারী দলিল রাস্তায় পড়িয়া গিয়াছে। যদি কেহ পাইয়া থাকেন নিম্ন ঠিকানায় ফেরত দিলে ৫ টাকা পুরস্কার পাইবেন।

মহাজন খাতক  
জলদবরণী বৈষ্ণবী কালীপদ অধিকারী

শ্রীললিতমোহন দাস  
সং: মোরগ্রাম, পোঃ ধনপতগঞ্জ, ( মুর্শিদাবাদ )

সর্কেভ্যো দেবেভ্যো নমঃ।



জঙ্গিপুর সংবাদ।

২২শে ভাদ্র বুধবার, সন ১৩৫০ সাল

আবেদন

আজ বাংলাদেশে যে দুঃখদুর্দশা বিরাজ করিতেছে তাহা সকলের সুপরিজ্ঞাত। এই দুঃখকষ্ট দূর করিবার জন্ত বাংলাদেশের ও ভারতের অগ্রাগ্র স্থানের জনগণের বদান্যতার প্রকৃতই বিরাট প্রয়োজন দেখা দিয়াছে।

যেখানে সম্ভব সাহায্য প্রতিষ্ঠান স্থাপন, প্রাপ্ত সরবরাহ যথোপযুক্তভাবে বন্টন কড়াকড়িভাবে মূল্যনিয়ন্ত্রণ ইত্যাদি নানাবিধ ব্যবস্থা অবলম্বন করিয়া দুর্ভিক্ষপীড়িত অঞ্চলের মতই এই প্রদেশকে সংগঠন করতঃ দুঃখদুর্দশা দূর করিবার জন্ত আমরা যথাসাধ্য চেষ্টা করিতেছি।

বিপন্ন জনগণের দুঃখদুর্দশা দূর করিবার উদ্দেশ্যে যাহারা মানব-সেবার কার্যে অংশ গ্রহণ করিতে ইচ্ছুক, তাহাদিগকে সর্বপ্রকারে সুযোগ প্রদান করিতেও আমরা বিশেষভাবে চেষ্টিত।

সুতরাং আজিকার এই দুর্দিনে নগদ অর্থ বা দ্রব্যাদি প্রেরণ করিয়া যে কোন প্রকারে ইউক, যথাসম্ভব সাহায্য প্রদান করিবার জন্ত সমগ্র ভারতের সহায় দেশবাসীর নিকট আমি এই আবেদন জানাইতেছি।

আমি এই প্রাতঃপ্রতি প্রদান করিতেছি যে, যে সব অঞ্চলের দুর্দশা অত্যধিক প্রাপ্ত সাহায্য সেই সব স্থানে বিশেষ সতর্কতার সহিত বন্টন করিয়া দেওয়া হইবে। ইতিমধ্যেই বেসরকারীভাবে যে ব্যবসুল বদান্যতার বিকাশ হইয়াছে কোনপ্রকারে তাহাতে হস্তক্ষেপ করার ইচ্ছা আমার নাই। আমি শুধু এই বিষয়ে সকলের দৃষ্টি আকর্ষণ

করিতে চাই যে, যে সব স্থানে সাহায্য বিতরণের ব্যবস্থা হইয়াছে, তাহা ছাড়া আরও এমন অনেক স্থান আছে, যেখানে সাহায্যের একান্ত প্রয়োজন, অথচ যে সব স্থানের প্রতি যথোচিত দৃষ্টি দেওয়া হয় নাই। সেই সব স্থানের একত অবস্থা ও প্রয়োজনীয়তা নির্ধারণ করা গভর্ণমেন্টের পক্ষেই সব চেয়ে সুবিধাজনক।

সুতরাং আপনারা অনুগ্রহপূর্বক বেসামরিক সরবরাহ বিভাগের মাননীয় মন্ত্রী মহোদয় কর্তৃক স্থাপিত সেন্ট্রাল রিলীফ ফাণ্ডে সাহায্য প্রেরণ করুন। নগদ সাহায্য মিঃ এ, এ, সাহ, আই, সি, এস, সেক্রেটারী, সেন্ট্রাল রিলীফ ফাণ্ড, পলক হাউস, পলক ষ্ট্রীট, কলিকাতা—এই ঠিকানায় অথবা সেন্ট্রাল রিলীফ ফাণ্ডের কথা উল্লেখ করিয়া আমার নিকট প্রেরণ করা যাইতে পারে। জিনিষপত্র প্রেরণ করিতে হইলে অথবা এরূপ সাহায্যের অভিলাষ জানাইতে হইলে তাহা ডিরেক্টর-অব-সিভিল সাপ্লাইজ, ৭, চার্চ লেন, কলিকাতা—এই ঠিকানায় জানাইতে হইবে, তাহা হইলে সে সব দ্রব্য প্রেরণের জন্ত যেখানে অনুমতি-পত্রের প্রয়োজন হইবে, তাহা সংগ্রহের ব্যবস্থা করা হইবে।

স্বাঃ কে, নাজিমুদ্দিন  
( বাঙলার প্রধান মন্ত্রী )  
৩২/৪৩

নীলামের ইস্তাহার

চৌকি জঙ্গিপুর প্রথম মুন্সেফী আদালত

নীলামের দিন ১৩ই সেপ্টেম্বর ১৯৪৩

১৯৪৩ সালের ডিক্রীজারী

৪১৬ খাং ডিঃ শ্রামাচরণ নাথ দিঃ দেং মনসুর সেখ দিঃ দাবি ১২৬ খানা রঘুনাথগঞ্জ মোজে রামচন্দ্রবাটী ৬ শতকের কাত ৮/০ আঃ ৫

৬৮০ খাং ডিঃ লাবণ্যলতা দাসী দেং করমতুল্লা সেখ দিঃ দাবি ২২১/২ খানা রঘুনাথগঞ্জ মোজে বড়শিমুল খারিজ বাদে ১-৭৮ শতকের কাত ১০১/৪ পাই আঃ ৩০, খং ৫৩৫ রায়ত স্থিতিবান

৬৮১ খাং ডিঃ দোলগোবিন্দ দাস দেং ইয়াকুব বিশ্বাস দিঃ দাবি ৫৭০/২ খানা রঘুনাথগঞ্জ মোজে জালালপুর ১-৩৫ শতকের কাত ৪১/০ আঃ ২০, খং ৬৬৫ রায়ত মোকররী

৬৮২ খাং ডিঃ ঐ দেং ভূপেন্দ্রনাথ রায় দিঃ দাবি ৮০/৩ খানা ঐ মোজে তেঘর ২ শতকের কাত ১১/০ আঃ ৩, খং ৫২৮ কোফী দখলিস্বত্ব দেশাচার অহুসারে

৬৮৩ খাং ডিঃ ঐ দেং মনোরঞ্জন রায় দিঃ দাবি ৮১/৬ মোজাদি ঐ ৪ শতকের কাত ১০/০ আঃ ৩, খং ৫২৭ ঐ স্বত্ব

৬৯৩ খাং ডিঃ ঐ দেং শোভান সেখ দিঃ দাবি ১৬০/২ খানা রঘুনাথগঞ্জ মোজে বড়শিমুল ৪২ শতকের কাত ১৮/৬ আঃ ৫, খং ৩৪২ রায়ত স্থিতিবান

৬৯৪ খাং ডিঃ ঐ দেং জারেশচন্দ্র চৌবে দিঃ দাবি ৬৮৬ খানা ঐ মোজে নওদাটুলি ১-২৫ শতকের কাত ৭১/৬ আঃ ৩০, খং ১০ রায়ত স্থিতিবান

৫৫৫ খাং ডিঃ রাজা ভূপেন্দ্রনারায়ণ সিংহ বাহাদুর দেং শশাঙ্কশেখর রায় দিঃ দাবি ১২৮/৩ খানা রঘুনাথগঞ্জ মোজে সেণ্ডা জামুয়ার ৪-৮২ শতকের সেস ২৩ আঃ ১৫, খং ৩৫২, ৩৬০, ৩৬১ নিষ্কর স্বত্ব

৫৫৭ খাং ডিঃ ঐ দেং ঐ দাবি ১৩১/৬ মোজাদি ঐ ২-৭২ শতকের সেস ৮০/৬ আঃ ১০, খং ৩৭৫, ৩৭৬ নিষ্কর স্বত্ব

৫৬০ খাং ডিঃ ঐ দেং ঐ দাবি ১৫৮/২ মোজাদি ঐ ৩-১০ শতকের সেস ১০/২ আঃ ১৫, খং ৩৭০, ৩৭১, ৩৭২, ৩৭৩ নিষ্কর স্বত্ব

৫৫৮ খাং ডিঃ ঐ দেং ললিতমোহন বন্দ্যোপাধ্যায় দিঃ দাবি ১৮৮/৬ মোজাদি ঐ ৪-২৬ শতকের সেস ২, আঃ ১৫, খং ৩৪৩ নিষ্কর স্বত্ব

৫৫২ খাং ডিঃ ঐ দেং তালিম বিশ্বাস দিঃ দাবি ১৪১/৬ খানা সুতা মোজে উমরাপুর ২-২২ শতকের সেস ১/৬ আঃ ১০, খং ২২ নিষ্কর স্বত্ব

৪৪২ খাং ডিঃ রায় জ্ঞানেন্দ্রনারায়ণ চৌধুরী বাহাদুর দিঃ দেং বচনন্দন দাস দিঃ দাবি খানা সুতা মোজে মহিষাস্থলী দিঃ জমা ৬৪, আঃ ১৫০, পত্তনী মধ্য স্বত্বাধিকারী চিরস্থায়ী মোকররী

৪২ মনি ডিঃ হরিদাস নাথ দেং দেবেন্দ্রনাথ রায় দাবি ২৪২/০ খানা রঘুনাথগঞ্জ মোজে মিঠাপুর ৬৯১/০-১৭১ বিঘার কাত ৬১১/০ জমার অন্তর্গত ৫৪ শতক ও ৭৬ শতকের কাঃ মোট ৪৮৫ আঃ ১০০, খং ৬৪২, ১৪৩ রায়ত স্থিতিবান

চৌকি জঙ্গিপুর প্রথম মুন্সেফী আদালত

নীলামের দিন ১৪ই সেপ্টেম্বর ১৯৪৩

১৯৪৩ সালের ডিক্রীজারী

৭৫০ খাং ডিঃ লাবণ্যলতা দাসী দেং বিলাত আলি মণ্ডল দিঃ দাবি ২৬১/৩ খানা রঘুনাথগঞ্জ মোজে দোনলিয়া ৫৫ শতকের কাত বুদ্ধিহ ৪৬ পাই আঃ ১০, খং ২১০ রায়ত স্থিতিবান তহুপরিস্থিত চাল ছাপ্পা চৌকাঠ তপাট আত্র কাঁঠাল আকাঠা সুকাঠা বৃক্ষাদিহ নওগাজিয়া

৭৫১ খাং ডিঃ ঐ দেং শ্রামাপদ রায় দিঃ দাবি ১২১/৬ খানা রঘুনাথগঞ্জ মোজে তেঘরি ৮ শতকের কাত ১১/০ আঃ ৩, খং ৪০ কোফী দখলিস্বত্ব দেশাচার অহুসারে তহুপরিস্থিত আত্র, কাঁঠাল, আকাঠা সুকাঠা বৃক্ষাদিহ মায় নওগাজিয়া ইত্যাদ

৭৫২ খাং ডিঃ ঐ দেং ঐ দাবি ১২৮/০ মোজাদি ঐ ১০ শতকের কাত ১১/০ আঃ ৩, খং ৪১ ঐ স্বত্ব তহুপরিস্থিত আত্র, কাঁঠাল, আকাঠা সুকাঠা বৃক্ষাদি মায় নওগাজিয়া

৭৫৩ খাং ডিঃ মাখনময়া দাসী দেং অহিভূষণ সেন দিঃ দাবি ৬২৫/৩ খানা রঘুনাথগঞ্জ মোজে শ্রীকান্তবাটী ২-৮৭ শতকের কাত ৬/০ আঃ ২০, খং ৪১২ রায়ত মোকররী

জঙ্গিপুৰ সংবাদ

৭৫৪ খাং ডিঃ ঐ দেং ঐ দাবি ১৩১/০ মোজাদি ঐ ৮০ শতকের কাত ১২ পাই আঃ ৫, খং ৪১৭ রায়ত মোকররী

৭৫৭ খাং ডিঃ ঐ দেং ঐ দাবি ৪৫১/০ থানা ঐ মোজে সাধুয়া ৬-১৩ শতকের কাত ৪১০ আঃ ১৫, খং ৭২ রায়ত মোকররী

৭৫৫ খাং ডিঃ ঐ দেং সেরোজক্ষ হাজরা দাবি ৮৭১/৩ থানা ঐ মোজে শ্রীকান্তবাটা ১-৩৩ শতকের কাত ৮/০ আঃ ৩৫, খং ২১৭ রায়ত স্থিতিবান

৭৫৬ খাং ডিঃ ঐ দেং ঐ দাবি ১০৭১/৩ মোজাদি ঐ ১-২০ শতকের কাত ১১০ আঃ ৫০, খং ২৮ রায়ত স্থিতিবান

৭৫৮ খাং ডিঃ দোলগোবিন্দ দাস দেং হজরত সেথ দিঃ দাবি ১১১/৩ থানা বঘুনাথগঞ্জ মোজে বড়াশমুল ২০ শতকের কাত ১১/৬ আঃ ৩, খং ২৩২ রায়ত স্থিতিবান

৭৫৯ খাং ডিঃ ঐ দেং আবদুল বাসেদ বিশ্বাস দাবি ২২১/৩ থানা বঘুনাথগঞ্জ মোজে জোতসুন্দর ১-০৪ শতকের কাত ২৬/১০ আঃ ১০, খং ৮২ রায়ত স্থিতিবান

৭৬৪ খাং ডিঃ ঐ দেং মুকসুদালি সেথ দিঃ দাবি ৩১৬/৩ মোজাদি ঐ ২২ শতকের কাত ৩৬/৭ পাই আঃ ৫, খং ২৫১ রায়ত স্থিতিবান

৭৬০ খাং ডিঃ ঐ দেং লক্ষ্মী দাসী দাবি ২০১/৬ থানা ঐ মোজে জালালপুর ৩৬ শতকের কাত ২৬/৬ আঃ ৫, খং ১৫৬ রায়ত স্থিতিবান

৭৬১ খাং ডিঃ ঐ দেং লাল মহম্মদ বিশ্বাস দিঃ দাবি ৩৮৭/২ মোজাদি ঐ ১-২২ শতকের কাত বুদ্ধিমহ ৬/৬ আঃ ১০, খং ২৮ রায়ত স্থিতিবান

৭৬২ খাং ডিঃ ঐ দেং মহাতাবনেশা বিবি দাবি ১৩৩/২ থানা ঐ মোজে সাহাজাদপুর ৪৮ শতকের কাত ১১২ আঃ ৫, খং ১৭৩ রায়ত স্থিতিবান

৭৬৩ খাং ডিঃ ঐ দেং ঐ দাবি ২৬১/২ মোজাদি ঐ ১-৫৭ শতকের কাত ৪৩/২ পাই আঃ ১০, খং ৪২ রায়ত স্থিতিবান

৭৬৭ খাং ডিঃ ঐ দেং এজাকনেশা বিবি দিঃ দাবি ২১/২ মোজাদি ঐ ৫০ শতকের কাত ১৬৭/১০ পাই আঃ ৫, খং ৬৩ রায়ত স্থিতিবান

৭৬৫ খাং ডিঃ ঐ দেং ভাবেশ্বর দাস ওরফে কালু দাস দিঃ দাবি ১০৬/০ থানা ঐ মোজে হুদরাপুর ৪৩ শতকের কাত ১১/৬ পাই আঃ ৫, খং ২৬ রায়ত স্থিতিবান

৭৬৬ খাং ডিঃ ঐ দেং আশাতুল্লা মণ্ডল দিঃ দাবি ১০৬/০ মোজাদি ঐ ৩০ শতকের কাত ১১১০ পাই আঃ ৩, খং ১৮ রায়ত স্থিতিবান

৭৭৮ খাং ডিঃ ঐ দেং শামাপদ সাহা দিঃ দাবি ২০৬/২ থানা ঐ মোজে ভূমিহর ১-৮৭ শতকের কাত ৬১/২ আঃ ৮, খং ৩৭ রায়ত স্থিতিবান

৭৭৯ খাং ডিঃ ঐ দেং ঐ দাবি ১৪৩/২ মোজাদি ঐ ৭৮ শতকের কাত বুদ্ধিমহ ৩৬ আঃ ৫, খং ৫০ রায়ত স্থিতিবান

৫৮০ খাং ডিঃ ঐ দেং ঐ দাবি ১০১/০ মোজাদি ঐ ৩২ শতকের কাত ১৬/৬ পাই আঃ ৩, খং ৫১ রায়ত স্থিতিবান

৫৮১ খাং ডিঃ ঐ দেং ঐ দাবি ৩১১/৬ থানা ঐ মোজে লক্ষিণ পাড়া ১-৭৪ শতকের কাত ১৩৭/১০ পাই আঃ ১০, খং ৪২৮ রায়ত স্থিতিবান

৫৮২ খাং ডিঃ ঐ দেং ঐ দাবি ১৬১০ থানা ঐ মোজে বন্দাবনপুর ৩-১১ শতকের কাত ৫, আঃ ৫, খং ৮০ ঐ স্বত্ব ৫৭২ খাং ডিঃ রিদিভার হরেন্দ্রনাথ দাস দেং তারিণী দাসী দাবি ১৪৬৩ থানা স্ত্রী মোজে আমডোল ৮৭ শতকের কাত ১৬/৫ পাই আঃ ৫, খং ১৬০

৭৪২ খাং ডিঃ ওয়াকফ ষ্টেটের জয়েন্ট মাতোয়ালী মোলবা হামায়ুন রেজা চৌধুরী দিঃ দেং যোগেশচন্দ্র চৌধুরী দিঃ দাবি ৭২৬/০ থানা স্ত্রী মোজে মহেশাইল ৫-৬১ শতকের কাত ২১/০ আঃ ৪০, রায়ত স্থিতিবান

৭৪৫ খাং ডিঃ অমিয়মোহন রায় দিঃ দেং ভোলানাথ সাহা দিঃ দাবি ৪৬৬/৩ থানা বঘুনাথগঞ্জ মোজে বঘুনাথগঞ্জ ও বাসুদেবপুর ৮ শতকের কাত ১১১০ আঃ ৪১, খং ৪২২ উক্ত জমির উপস্থিত পোক্তা বসত বাটা একতালা মায় তীর বরগা চোকাঠ কপাট ইট কাঠ মায় কর্গেট টিনের চালা সহ

৭৪৫ খাং ডিঃ অমিয়মোহন রায় দিঃ দেং ভোলানাথ সাহা দিঃ দাবি ৪৬৬/৩ থানা বঘুনাথগঞ্জ মোজে বঘুনাথগঞ্জ ও বাসুদেবপুর ৮ শতকের কাত ১১১০ আঃ ৪১, খং ৪২২ উক্ত জমির উপস্থিত পোক্তা বসত বাটা একতালা মায় তীর বরগা চোকাঠ কপাট ইট কাঠ মায় কর্গেট টিনের চালা সহ

চৌকি জঙ্গিপুৰ প্রথম মুন্সেফী আদালত

নীলামের দিন ১৫ই সেপ্টেম্বর ১৯৪৩

১৯৪৩ সালের ডিক্রীজারী

৮০৪ খাং ডিঃ মাখনমণী দাসী দেং কিশোরীমোহন দাস দাবি ৪২১/০ থানা র নাথগঞ্জ মোজে শ্রীকান্তবাটা ৭২ শতকের কাত ৪/০ আঃ ৩৫, খং ২০৫

৮১৬ খাং ডিঃ ঐ দেং কালীপদ দাস দাবি ১৫২৭/০ মোজাদি ঐ ১-৬৬ শতকের কাত ১৩১/৫ আঃ ৫০, খং ২৭৩ রায়ত স্থিতিবান

৮০৫ খাং ডিঃ কমলাবালা দাসী দেং কিশোরীমোহন দাস দাবি ২৩৩/২ থানা বঘুনাথগঞ্জ মোজে এনায়েতনগর ৫০ শতকের কাত ২১০ আঃ ১৫, খং ৪৭

৭৮০ খাং ডিঃ দোলগোবিন্দ দাস দেং রহিমবক্স বিশ্বাস দিঃ দাবি ৩০৬/৩ থানা বঘুনাথগঞ্জ মোজে বাবুপুর ১-৩৭ শতকের কাত ৪৬/০ আঃ ১০, খং ১২ রায়ত স্থিতিবান

৭৮১ খাং ডিঃ ঐ দেং হাজি হরমতুল্লা মণ্ডল দিঃ দাবি ৭৬০ থানা ঐ মোজে খানপুর ৬২ শতকের কাত ১০/৬ ডিক্রীদারের নিজাংশে ১/৩ আঃ ৩, খং ৪০ ঐ স্বত্ব

৭৮২ খাং ডিঃ ঐ দেং ঐ দাবি ১০৬/৬ মোজাদি ঐ ৮৬ শতকের কাত ২১০ নিজাংশে ১০/০ আঃ ৩, খং ৩ ঐ স্বত্ব

৭৮৩ খাং ডিঃ ঐ দেং টিকি জয়লাল মণ্ডল দিঃ দাবি ১৮৯৯ পাই থানা ঐ মোজে রাণীনগর দ্বাপচর ২২ শতকের কাত ২১/২ আঃ ৫, খং ২০ রায়ত স্থিতিবান

৭৮৪ খাং ডিঃ ঐ দেং অর্জুন মহাতো দিঃ দাবি ২০১/২ থানা বঘুনাথগঞ্জ মোজে বাছরা ১৫ শতকের কাত ৩, আঃ ৫, খং ৩৬ দখলকার বসত প্রজা

৭৮৬ খাং ডিঃ ঐ দেং সৈয়ব সেথ দাবি ১৪৯৩ থানা ঐ মোজে বড়শিমুল ২২১০ শতকের কাত ১৬০ আঃ ৩, খং ১৪৬ রায়ত স্থিতিবান

৭৮৭ খাং ডিঃ ঐ দেং মহম্মদ সেথ দিঃ দাবি ১৩১/০ মোজাদি ঐ ১৩ শতকের কাত ১১/৮ পাই আঃ ৩, খং ২২৬ রায়ত স্থিতিবান

৭৮৮ খাং ডিঃ ঐ দেং আনেশ সেথ দাবি ১৪/১ মোজাদি ঐ ২২১০ শতকের কাত ১৬০ আঃ ৩, খং ১৪৬ রায়ত স্থিতিবান

৭৯০ খাং ডিঃ ঐ দেং আলমেশ সেথ দিঃ দাবি ২০৬/৬ মোজাদি ঐ ৪৩ শতকের কাত ৩৯ পাই খং ২০০ ঐ স্বত্ব

৭৮৯ খাং ডিঃ ঐ দেং মহাতাবনেশা বিবি দাবি ১২৬/৩ থানা ঐ মোজে সাহাজাদপুর ২৩ শতকের কাত ২৬/১০ পাই আঃ ৫, খং ২২ রায়ত স্থিতিবান

৭৯১ খাং ডিঃ ঐ দেং লক্ষু সেথ দিঃ দাবি ১৬০/২ থানা ঐ মোজে জোতসুন্দর ১৬ শতকের কাত বুদ্ধিমহ ১১/১১ পাই আঃ ২, খং ৭৮ রায়ত স্থিতিবান

৫৬৯ খাং ডিঃ নৃপেন্দ্রনারায়ণ বসু সর্কাধিকারী দেং যুত গোপালচন্দ্র সরকারের ওয়ারিশ পুত্র শুকলাল সরকার দাবি ৩১৬/৩ থানা বঘুনাথগঞ্জ মোজে সেখালিপুর ১-২৩ শতকের কাত ৪১/১০ আঃ ২৫, খং ২৫৪ রায়ত স্থিতিবান

চৌকি জঙ্গিপুৰ প্রথম মুন্সেফী আদালত

নীলামের দিন ১৬ই সেপ্টেম্বর ১৯৪৩

১৯৪৩ সালের ডিক্রীজারী

৯২৩ খাং ডিঃ দোলগোবিন্দ দাস দেং মনোরঞ্জন রায় দাবি ১১১/৩ থানা বঘুনাথগঞ্জ মোজে তেঘবা ১০ শতকের কাত ১১০ আঃ ৫, খং ৫২২ কোর্কা দখলিস্বত্ববিশিষ্ট দেশাচার অনুসারে

৬২৭ খাং ডিঃ গোবিন্দলাল দাস দিঃ দেং অক্ষয়কুমার মাঝি দাবি ২৬১/৩ থানা স্ত্রী মোজে আহিরণ ৭ শতকের কাত ৪১০ আঃ ১৫, খং ৬৪৭

৬২৮ খাং ডিঃ ঐ দেং শ্রীশ মাঝি দাবি ১৬১/৬ থানা স্ত্রী মোজে আহিরণ ২ শতক জমি আঃ ১০, খং ৬৬৭

৯৬০ খাং ডিঃ কণিকারাণী দেবী দেং ফণীভূষণ পাল দিঃ দাবি ১৫১০ থানা স্ত্রী মোজে ইটলিপাড়া ১০ শতকের কাত ১১১ আঃ ১০, খং ৩৭০ রায়ত স্থিতিবান

২৬১ খাং ডিঃ ঐ দেং রতিকান্ত ঘোষ দিঃ দাবি ১৬৬/২ থানা ঐ মোজে কদমতলা ২৬ শতকের কাত ২/২ আঃ ১২, খং ৬৮ রায়ত স্থিতিবান

২৬৩ খাং ডিঃ ঐ দেং কেতাকান্দিন বিশ্বাস (মোক্তার) দিঃ দাবি ২৬৬ থানা ঐ মোজে শঙ্করপুর ১৪ শতকের কাত ৩১০ আঃ ১৮, খং ১৩৪ রায়ত স্থিতিবান

২৬৪ খাং ডিঃ ঐ দেং কেতাকান্দিন বিশ্বাস (মোক্তার) (অবশিষ্টাংশ পর পৃষ্ঠায় দেখুন)

প্রথম মুল্যেফী আদালতের জের  
 দাবি ২২/০ মৌজাদি ঐ ৯ শতকের কাত ৩, আ: ১৮, খং ১৩৩ রায়ত স্থিতিবান  
 ২৬৫ খাং ডি: ঐ দেং অহুকুলচন্দ্র দত্ত দিৎ দাবি ১২৬/৩  
 মৌজাদি ঐ ৬ শতকের কাত ৬/৩ আ: ৭, খং ১২৪ রায়ত  
 স্থিতিবান  
 ১৩১ খাং ডি: নবকুমার সিংহ ছধোরিয়া দিৎ দেং  
 ওলেঙ্গান বিবি দিৎ দাবি ৮৮৬০ থানা স্ত্রী মৌজে আহিরণ  
 ও বসন্তপুর ৫-১০ শতকের কাত ১৩৬/১ আ: ৩০, রায়ত  
 স্থিতিবান  
 ২২৪ খাং ডি: ব্রজনাথ রায় কমন ম্যানেজার এষ্টেট  
 সুল্লপুর্ দেং আলিসাননেসা বিবি দাবি ৬৭১০ থানা  
 রঘুনাথগঞ্জ মৌজে পাইকড়া ২-৮২ শতকের কাত ১১১/০  
 আ: ১৫, খং ২৩ রায়ত স্থিতিবান  
 ৮২২ খাং ডি: বিনয়কুমার সেন দিৎ দেং ব্যোমকেশ  
 মাঝি দাবি ২০৮২ থানা স্ত্রী মৌজে আলুয়ানী ২-৪৩  
 শতকের কাত ২৬/৩ আ: ৫, খং ১৭১ রায়ত স্থিতিবান  
 ৯০০ খাং ডি: ঐ দেং জগদ্বল্লভ পাল দাবি ১৩৬/০  
 মৌজাদি ঐ ৮২ শতকের কাত ১৬০ আ: ৫, খং ১০৮  
 রায়ত স্থিতিবান  
 ৯০১ খাং ডি: বিনয়কুমার সিংহ দিৎ দেং পুছান সেখ  
 দাবি ২৩১/৬ থানা স্ত্রী মৌজে আলুয়ানী ৩০ বিধার  
 কাত ৩০ আ: ৫, খং ১২০ রায়ত স্থিতিবান

মহা সমর !  
 এই ছুদ্দিনে দেশের অর্থ দেশে রাখুন। এবং দেশের সহস্র  
 সহস্র নরনারীর অন্ন-সংস্থানের সহায়তা করুন। ভারতে  
 উৎপন্ন তামাকে হাতে তৈয়ারী ভারত বিখ্যাত।  
 মোহিনী বিড়ি  
 বিড়ি বলিয়া পরিচিত, সেবন করুন। ধূমপানে পূর্ণ  
 আমোদ পাইবেন। আমাদের প্রস্তুত বিড়ি, বিশুদ্ধতার  
 গ্যারান্টি দিয়া বিক্রয় করা হয়। পাইকারী দরের জন্য  
 লিখুন। একমাত্র প্রস্তুতকারক ও স্বত্বাধিকারী :—

**মুলজী সিক্স এণ্ড কোং**

হেড অফিস :—৫১, এজরা স্ট্রিট, কলিকাতা।

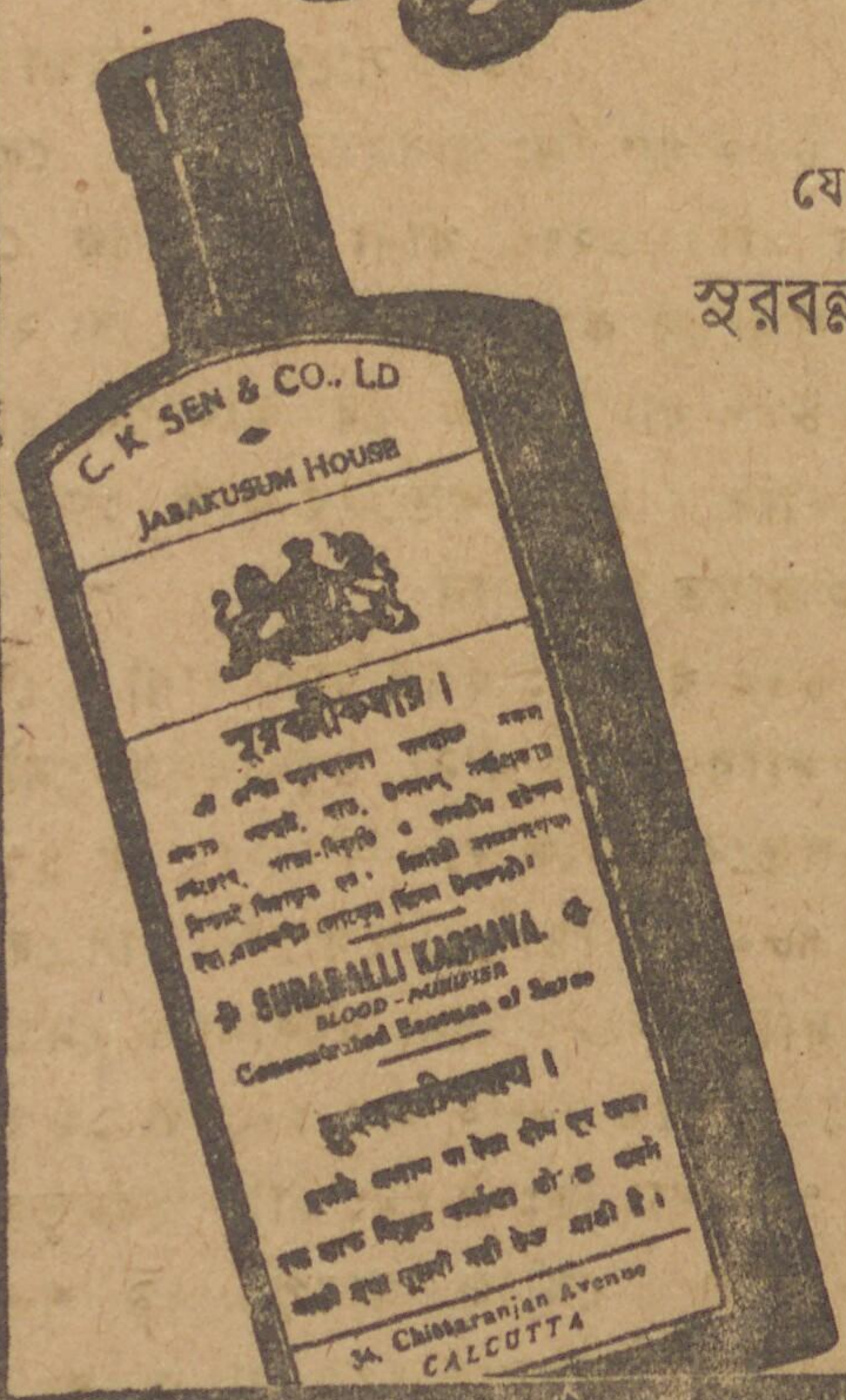
মোহিনী বিড়ির শাখাসমূহ :—

১৬০ নং নবাবপুর রোড, ঢাকা; সরায়গঞ্জ, মজফরপুর,  
 বি-এন-ডবলিউ-আর। ফ্যাক্টরী—মোহিনী বিড়ি ওয়ার্কস,  
 গোপিন্দ্রা, (সি, পি) বি-এন-আর। আমাদের নিকট বিড়ি  
 প্রস্তুতের তামাক ও পাতা খুচরা ও পাইকারী হিসাবে  
 পাওয়া যায়। দরের জ্ঞান পত্র লিখুন।

রঘুনাথগঞ্জ পণ্ডিত প্রেসে— শ্রীবিনয়কুমার পণ্ডিত কর্তৃক  
 সম্পাদিত, মুদ্রিত ও প্রকাশিত।



**সুরবল্লী**



যে সব ডাক্তাররা  
 সুরবল্লী ব্যবস্থা করে

দেখেন তাঁরা সবাই একমত যে  
 এরূপ উৎকৃষ্ট রক্তপরিষ্কারক উপদংশ  
 নাশক ও "টনিক" ঔষধ খুব  
 কমই আছে।

সর্বপ্রকার চর্মরোগ, ঘা, ক্ষেটক,  
 নালি, রক্তচুষ্ট প্রভৃতি নিরাময়  
 করিতে ইহার শক্তি অতুলনীয়।

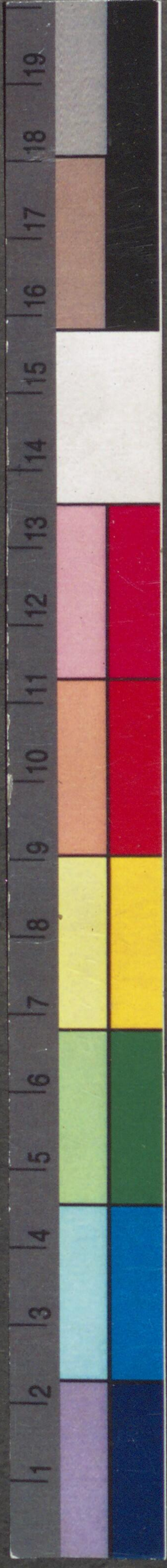
ইহা যকৃতের ক্রিয়া নিয়ন্ত্রণ করিঘা  
 অগ্নি, বল ও বর্ণের উৎকর্ষ সাধন করে।  
 গত ৬০ বৎসর যাবৎ ইহা সহস্র  
 সহস্র রোগীকে নিরাময় করিয়াছে।

**সি. কে. সেন এণ্ড কোং লি:**  
 ডাক্তারসমূহ হার্ডস, কলিকাতা

**দি ওয়ার্ম ইণ্ডিকা (আমেরিকার পরীক্ষিত)**

অত্যাধি বহু রোগী ইহাতে আশ্চর্যজনক ফল পাইয়াছেন। ব্যবস্থায়্যায়ী মানুষ ও  
 গরু, মহিষ, ছাগল প্রভৃতি জন্তুর কুমি রোগ আরোগ্য হইবে। ইহাতে রক্ত-আমাশয় ও  
 প্রাপ্তিস্থান—ডাঃ দেবেন্দ্রচন্দ্র দাস

"অটলবিহারী শাখা ঔষধালয়" রঘুনাথগঞ্জ, (মুর্শিদাবাদ)



## নীলামের ইস্তাহার

চৌকি জঙ্গিপুর প্রথম মুন্সেফী আদালত

নীলামের দিন ১৬ই সেপ্টেম্বর ১৯৪৩

১৯৪২ সালের ডিক্রীকারী

২৫৩ খাং ডিঃ রায় জ্ঞানেন্দ্রনারায়ণ চৌধুরী বাহাদুর  
দেং রাধারানী দাসী দাবি ১৬৯/০ থানা স্মৃতি মৌজে  
বসন্তপুর ১-০১ শতকের কাত ৩০/১১ পাই আঃ ১৫,  
খং ২২৫ রায়ত স্থিতিবান

৮৯৭ খাং ডিঃ অরবিন্দনাথ রায় নাবালক পক্ষে অলি  
পিতা গ্রামাপদ রায় দেং মাতবর সেথ দিৎ দাবি ৪২৯/২  
থানা রঘুনাথগঞ্জ মৌজে রামচন্দ্রবাণী ১-৩১ শতকের কাত  
৮১১০ আঃ ১৫, খং ৭৩৪ রায়ত স্থিতিবান

চৌকি জঙ্গিপুর দ্বিতীয় মুন্সেফী আদালত

নীলামের দিন ২০শে সেপ্টেম্বর ১৯৪৩

১৯৪৩ সালের ডিক্রীকারী

৫২৪ খাং ডিঃ হীরেন্দ্রনাথ রায় দিৎ দেং বেসারত মণ্ডল  
দিৎ দাবি ২৮১/২ থানা সাগরদীঘি মৌজে কিঃ নিষ্পিবিরল  
৩ শতকের কাত ৮১১ আঃ ২, খং ২৫৫

৫২৫ খাং ডিঃ ঐ দেং ঐ দাবি ২৮০/২ মৌজাদি ঐ  
১-২৩ শতকের কাত ৪৯/৬ আঃ ১০, খং ১২০১২৭৩

৫৩২ খাং ডিঃ ঐ দেং ঐ দাবি ১০১/৩ মৌজাদি ঐ  
২১ শতকের কাত ২/৯ আঃ ৫, খং ২৫৬১২৫৭

৩৭৮ খাং ডিঃ জগদিন্দ্রনাথ চৌধুরী দেং পশুপতি সাহা  
দিৎ দাবি ৮৮৬/৬ থানা সাগরদীঘি মৌজে ঞারিওর ২৪ শত-  
কের কাত ১০ আঃ ৫, খং ৪০৯

৪৫৯ খাং ডিঃ কাম্পিগ্যবাসিনী দেবী দেং দেবেন্দ্রনাথ  
ঘোষ দিৎ দাবি ১৫৮৬/৬ থানা সাগরদীঘি মৌজে বড়গড়া  
৪৪ শতকের কাত ২, আঃ ৫, খং ১০৬৪

৫১৭ খাং ডিঃ সেবাহিত রাজা প্রতিভানাথ রায় দেং  
মহম্মদ মুন্সী সরকার দাবি ৯৯০/৩ থানা সাগরদীঘি মৌজে  
বিনোদ ৮১ শতকের কাত ১, আঃ ৪, খং ৩১

৫১৮ খাং ডিঃ ঐ দেং ঐ দাবি ৮৩৮/৩ মৌজাদি ঐ  
২-৮৮ শতকের কাত ১৩৯/৬ আঃ ৪০, খং ৩০

৫২০ খাং ডিঃ কামেশ্বরনাথ লাল দিৎ দেং নাবালক  
অজিতকুমার চট্টোপাধ্যায় দিৎ দাবি ১২৪৮/৯ থানা সাগর-  
দীঘি মৌজে ঞৈয়াটী ৫-৭০১০ শতকের কাত ২৪৬/৮৮০  
আঃ ৫০, খং ১১৮, ১০৮, ১০৫, ১০৩, ১০২, ৯৯, ৬৪, ৬৫

৬৬৯ খাং ডিঃ নির্মলকুমার সিংহ নওলাকা দেং শঙ্কর-  
পদ মুখোপাধ্যায় দিৎ দাবি ৮১/০ থানা সাগরদীঘি মৌজে  
সাওড়াইল ২-১৪ শতকের সেস ১/০ আঃ ৫, খং ৫২৬

৬৭০ খাং ডিঃ ঐ দেং ভুজঙ্গভূষণ অধিকারী দিৎ দাবি  
১০৯৬/৩ মৌজাদি ঐ ৭১ শতকের সেস ১৬ পাই আঃ ৫,  
খং ৫২৪

৬৭১ খাং ডিঃ ঐ দেং মদন্বর হোসেন সেথ দিৎ দাবি  
৭০/০ মৌজাদি ঐ ১-২২ শতকের সেস ১/৯ আঃ ৫,  
খং ৬০৫

৬৭২ খাং ডিঃ বিমল সিংহ কুঠারী দেং এবারণ বিবি  
দাবি ২৭১/৯ থানা সাগরদীঘি মৌজে ইমামনগর ১৪ শত-  
কের কাত ১৪১০ সেস চাউল আঃ ১০, খং ৩৩

৬৭৩ খাং ডিঃ ঐ দেং শৈলজামুন্দরী দাসী দাবি ১৮৯/৩  
মৌজাদি ঐ ২২ শতকের কাত ১৯৫ সেস চাউল আঃ ২৫,  
খং ৩৬

৬৭৪ খাং ডিঃ ঐ দেং আলেক সেথ দিৎ দাবি ৫১১/৯  
থানা ঐ মৌজে মেঘা ৮৭ শতকের কাত ৩৯৯ আঃ ৫০,  
খং ৯৮

৪২২ খাং ডিঃ উমাপদ চৌধুরী দিৎ দেং আলাবক্ক সেথ  
দিৎ দাবি ১০১/৯ থানা সমসেরগঞ্জ মৌজে ভবানীপুর ৪২  
শতকের কাত ৮৬/৬ আঃ ৫, খং ৪৫

৬৬৬ খাং ডিঃ হাতিমন বেঙ্গানী দেং সেবাহিত মদন-  
মোহন মিশ্র দাবি ৩৩৯/৩ থানা সমসেরগঞ্জ মৌজে ধুসরী-  
পাড়া ১-৮৫ শতকের কাত ৫৮১০ আঃ ১০, খং ৮১৫

৬৭৬ খাং ডিঃ কৃষ্ণচন্দ্র সাহা দিৎ দেং যোগেন্দ্রনাথ দাস  
দিৎ দাবি ২৪০/৩ থানা সমসেরগঞ্জ মৌজে সেরপুর ১০-৪০  
শতকের কাত ৪, আঃ ১৫, খং ৫৭

৫৩৪ খাং ডিঃ ভূপেন্দ্রনাথ রায় দিৎ দেং স্ত্রীভাষিণী রক্ষিত  
দাবি ১৭৯৬/০ থানা সমসেরগঞ্জ মৌজে কলাইডাঙ্গা ২ ১৪  
শতকের কাত ৩৮০ আঃ ১৫, খং ১১৫

৫৯৫ খাং ডিঃ কণিকায়াণী দেবী দেং কুড়ানচন্দ্র দাস  
দাবি ২৩৯ থানা সমসেরগঞ্জ মৌজে ধুসরীপাড়া ১-২৯ শত-  
কের কাত ৩৮৬/৬ আঃ ১০, খং ৪৪১ রায়ত স্থিতিবান

৩৯১ খাং ডিঃ সেবাইত মহান্ত গণপাত দাস গোস্বামী  
দেং ইয়াৰ সেথ মৃত্যুস্তে ওয়াৰিশ একাম সেথ দিঃ দাবি  
১৭১/০ খানা সাগৰদীঘি মোজে বেড়গ্ৰাম ২-১১ শতকেৰ  
কাত ২/৬ আঃ ১০, খং ১৫২

৩৯২ খাং ডিঃ এই দেং একৰাম সেথ দাবি ১০৬০/০  
খানা এই মোজে ব্ৰাহ্মণীগ্ৰাম ৮ শতকেৰ কাত ৩১/৫ আঃ  
৫, খং ১৫৩

৪৫২ খাং ডিঃ ৰাজা ভূপেন্দ্ৰনাৰায়ণ সিংহ বাহাছৰ  
বি-এ. এম-এল-সি দেং নিবাৰণচক্ৰ সাহা দাবি ১৬৮৩ খানা  
সাগৰদীঘি মোজে ভূমিহৰ ১-২২ শতকেৰ সেস  
আঃ ১০, খং ২৩৮

৪৫৩ খাং ডিঃ এই দেং ফয়জুদ্দিন সরকার দিঃ দাবি  
৩২১/৩ খানা এই মোজে দস্তৰহাট ১-৮৩ শতকেৰ কাত ৫,  
আঃ ৩০, খং ২৫২ ৰায়ত স্থিতিবান

৪৫৪ খাং ডিঃ এই দেং ফয়জুদ্দিন সরকার দাবি ১২৮/৩  
খানা এই মোজে গঙ্গাসিংহেশ্বৰী ২৫ শতকেৰ কাত ১/০  
আঃ ১০, খং ২৬

৬১০ খাং ডিঃ বেৰাশত মণ্ডল দেং হাসান সেথ দিঃ  
দাবি ৪২৮/০ খানা সাগৰদীঘি মোজে বাবুৰীগ্ৰাম ২-৮০  
শতকেৰ কাত ৮৬০ আঃ ৪৫, খং ১২৮

৫৩৬ খাং ডিঃ কমলারঞ্জন ধৰ দেং বনমালী মণ্ডল  
দিঃ দাবি ১৪৮৩ খানা সাগৰদীঘি মোজে চাঁদপাড়া ২২  
শতকেৰ কাত ১১১/৫ আঃ ১০, খং ১০২৫ ৰায়ত স্থিতিবান

৫৩৭ খাং ডিঃ এই দেং ৰাজনন্দিনী দাসী দাবি ২৭৬০/২  
খানা এই মোজে নিজ চাঁদপাড়া ৮০ শতকেৰ কাত ৪১/৫  
আঃ ২৫, খং ১১৬৬ ৰায়ত স্থিতিবান

২১ মনি ডিঃ পঞ্চানন চট্টোপাধ্যায় দেং গোকুলচক্ৰ ৰায়  
দাবি ১০৭১৬ খানা ৰঘুনাথগঞ্জ মোজে কাঁকুড়িয়া ৩-০৭  
শতক মধ্যে নিজাংশে ৮৪ শতকেৰ কাত ২২১/০ আঃ ১০,  
খং ৬২ ২নং লাট মোজাদি এই ১২ শতকেৰ কাত ৩৮/৩  
সৰিকগণেৰ অংশ বাদে নিজাংশ আঃ ৫, খং ২৮২ ৩নং  
লাট মোজাদি এই ৫-৬০ শতকেৰ কাত ৭৬৬/১ সামিল  
জমা নিস্তা মোজায় খং ৩৩৬ সৰিকগণেৰ অংশ বাদে নিজাংশ  
আঃ ২০, খং ২০ ৪নং লাট খানা এই মোজে নিজ ৰঘুনাথ-  
গঞ্জ মধ্যে দোকানবাটী নামক পোক্তা বাটী মায় গৃহাদি ও  
পায়খানা ও বৃক্ষাদি সমেত ধাজনা বাৰ্ষিক ৫১১/৫ আঃ ২০,  
খং ৬৬

১২৪২ সালেৰ ডিক্ৰীজাৰী

১৮ মনি ডিঃ আমির হোসেন দেং আতৰ সেথ নাং  
দিং পক্ষে অলি মাতা গৌৰী বেওয়া দাবি ৫৩১/০ খানা  
ৰঘুনাথগঞ্জ মোজে বহুড়া ২৫ শতকেৰ কাত ৪১/৬ আঃ ১৫,  
তহুপৰিস্থিত চাল ছাপ্পৰ ৩ খানা ঘৰ ২ খোপ বাঁশ  
গুস্তি ২০০ নেজা মায় তলস্থ জমি দখলিস্বত্ব

১৯ অত্ৰ ডিঃ চাৰুবালা দাসী দেং ফগিভূষণ দাস দাবি  
২২৮১/৮ খানা সাগৰদীঘি মোজে নিষ্পিবিরল ২ একৰেৰ  
কাত ৬৬০/০ আঃ ১৫, খং ৫৪ ৰায়ত মোকৰরী ২নং লাট  
মোজাদি এই ১-১১ শতকেৰ কাত ৮২২ আঃ ১০, খং ১৩৩  
ৰায়ত স্থিতিবান ১২নং লাট মোজাদি এই ১-৭০ শতকেৰ  
কাত ৩০ আঃ ১০, খং ৩৮ ৰায়ত স্থিতিবান

### ভোজ নিয়ন্ত্ৰণ

অসামৰিক সৰবৰাহ বিভাগেৰ এক বিজ্ঞপ্তিতে বলা  
হইয়াছে,—কলিকাতা এবং শিল্পাঞ্চলে কোন ব্যক্তি অসাম-  
ৰিক সৰবৰাহ বিভাগেৰ রেজিষ্ট্ৰাৰ কণ্ট্ৰোল আৰু অথবা  
সংশ্লিষ্ট জেলা-মাজিষ্ট্ৰেৰেৰ লিখিত অনুমতি ব্যতীত এক-  
দিনে কোন প্ৰীতিভোজ অথবা সামাজিক এবং ধৰ্ম্মসংক্রান্ত  
কোনও অনুষ্ঠানে ৫০ জনেৰ অধিক ব্যক্তিকে খাওয়াইতে  
পাৰিবেন না। বাঙ্গালা গভৰ্ণমেণ্ট ভাৰতৰক্ষা বিধান  
অনুসাৰে এই আদেশ জাৰী কৰিয়াছেন। ৩০শে আগষ্ট  
হইতে এই আদেশ বলবৎ হইয়াছে।

### বিনামূল্যে হাঁপানীৰ ঔষধ

নিম্ন ঠিকানায় ৮মনোহৰ দাস বাবাজী সাধু প্ৰদত্ত  
হাঁপানীৰ ঔষধ জাতিধৰ্ম্মনিৰ্ব্বিশেষে বিনামূল্যে বিতৰণ  
কৰা হয়। এই ঔষধ মাত্ৰ একবাৰ সেবন কৰিতে হয়।  
ঠিকানা ও পাঁচ পয়সার ডাকটিকিটযুক্ত খাম পাঠাইয়া  
মফঃস্বলে ডাকযোগে ঔষধ প্ৰেৰিত হয়।

শ্ৰীমধীন্দ্রনাথ দাস

শ্ৰীযুক্ত ৰায় মহেন্দ্ৰনাথ দাস বাহাছৰেৰ বাটী

ৰঘুনাথগঞ্জ পণ্ডিত-প্ৰেসে—শ্ৰীবিনয়কুমাৰ পণ্ডিত কৰ্ত্তৃক  
সম্পাদিত, মুদ্ৰিত ও প্ৰকাশিত।