

前

漢

卷一

T 2455/17

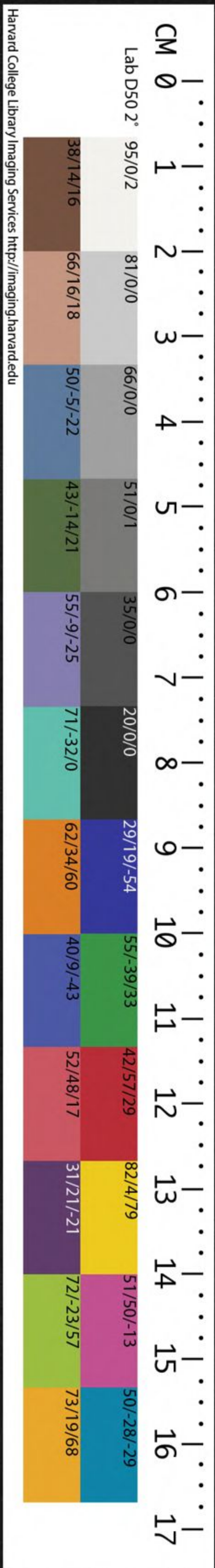
27

CHINESE-JAPANESE COLLECTION
HARVARD COLLEGE LIBRARY
FROM HARVARD-YENCHING INSTITUTE

SEP 20 1932

ChL 2255.17

4



Harvard College Library/Imaging Services <http://imaging.harvard.edu>

郊祀志第五上

哈佛大學漢和圖書館藏

漢書二十五

正議大夫行祕書少監琅邪縣開國子顏師古注

洪範八政三曰祀

師古曰祀謂祭祀也

祀者所曰昭孝事祖通神明也旁及四

夷莫不修之下至禽獸豺獾有祭

師古曰禮記月令季秋之月豺祭獸孟春之月獾祭魚豺擊搏之獸形似狗獾水居而食魚祭

者謂殺之而布列曰祭其先也對音仕皆反獾音吐曷反

是曰聖王為之典禮民之精爽不貳齊肅聰明

者神或降之

師古曰爽明也齊讀曰齋肅肅敬也

在男曰覲在女曰巫

師古曰巫覲亦通稱耳覲音下秋反

使制

神之處位為之牲器使先聖之後能知山川敬於禮儀明神之事者曰為祝能知四時犧牲壇場上下氏姓所出者曰為宗

之屬神也氏姓王族之別也宗大宗也臣瓚曰宗宗伯也師古曰二說皆非也祝謂主祭之贊詞者積土為壇平地為場氏姓謂神本所出及見所當為主者也宗宗人主神之列位尊卑者也春秋左氏傳曰魏公使祝應宗區享神也又云祝宗用馬于四墉竝非宗伯及大宗也

故有神民之官各司其序不相亂也

民神異業敬而不黷

師古曰黷汗潔也黷音讀

故神降之嘉生

應劭曰嘉穀也師古曰嘉生謂眾瑞

民曰物

序

孟康曰各有分敘也

災禍不至所求不匱

師古曰匱匱乏也

及少昊之衰九黎亂德

孟康曰少昊時

諸侯作亂者也章
昭曰黎氏九人也
民神雜擾不可放物
師古曰放依也物事也放音甫往反
家為巫史享祀無度

黷齊明而神弗蠲
師古曰齊讀曰齋蠲絜也
嘉生不降禍災荐臻莫盡其氣
師古曰言不究其性

命顓頊受之廼命南正重司天呂屬神命火正黎司地呂屬民
應劭曰黎

陰官也火數二二地數也故火正司地呂屬萬民
師古曰屬委也呂其事委之也屬音之欲反
使復舊常亡相侵黷自共工氏霸

九州其子曰句龍能平水土死為社祠
師古曰共工氏在太昊炎帝之間無祿而王故謂之霸句讀曰鉤
有

烈山氏王天下其子曰柱能殖百穀死為稷祠
師古曰烈山氏炎帝
故郊祀社

稷所從來尚矣
師古曰尚上也謂起於上古
虞書曰舜在璿璣玉衡呂齊七政
師古曰虞書舜

典也在察也璿美玉也璣轉而衡平以玉為璣衡謂渾天儀也七政日月五星也言舜觀察璣衡以齊同日月五星之政度合天意
遂類于上帝禋于六

宗
孟康曰六宗星辰風伯雨師司中司命一說云乾坤六子又一說天宗二日月星辰地宗三泰山河海或曰天地間游神也師古曰類以類祭也上帝天也繫精以祀謂之禮六宗之義說者多矣乾坤六子其最通乎
望秩于山川徧于羣神
師古曰望謂在遠者望而祭之秩次也羣神丘陵墳衍之屬
揖五瑞
師古曰揖與輯同揖合也五瑞公侯伯子男之瑞玉
擇吉月日見四嶽諸牧班瑞
師古曰四嶽諸牧謂四方諸侯也班布也
歲二月

東巡狩至于岱宗
師古曰狩守也諸侯為天子守土故巡行
岱宗泰山也柴望秩于山川
師古曰柴

積柴而燔
遂見東后東后者諸侯也
師古曰后君也東方諸侯故謂之東后也
合時月正日同律度

量衡
師古曰時四時也月十一月也日三百六十日律六律也度尺丈也量斛斗也
修五禮五樂
師古曰五禮吉凶賓軍嘉也五樂謂春則琴瑟夏則笙簧季夏則鼓秋則鐘冬則磬也五樂尚也
二帛一死為贄
師古曰二帛玄纁黃也二牲羔鴈也一死雉也

者華山也十一月巡狩至北嶽北嶽者恒山也皆如岱宗之禮中嶽嵩高也五載一巡狩
師古曰此以上皆舜典所載
禹遵之後十三世至帝孔甲淫

德好神神黷二龍去之
應劭曰夏帝孔甲天賜之乘龍河漢各二其後媿黷媿神故龍去之
其後十三世湯伐

桀欲遷夏社不可作夏社
應劭曰遭大旱七年明德以薦而旱不止故遷社以棄代為稷欲遷句龍德莫能繼故作夏社說不可遷之義也師

古曰遷古遷字夏社尚書篇名今則序在而書亡逸
廼遷烈山子柱而呂周棄代為稷祠後八世帝

太戊有桑穀生於廷一暮大拱
師古曰穀即今之楮樹也其字從木合兩手曰拱
懼伊陟曰祗不

勝德
師古曰伊陟太戊臣伊尹之子
太戊修德桑穀死伊陟贊巫咸
孟康曰巫咸毀賢臣贊說也謂伊陟說其意也師古

曰因此作咸又四篇事見商書序其篇亦亡逸也
後十三世帝武丁得傳說為相
師古曰說讀曰悅
殷復興

曰因此作咸又四篇事見商書序其篇亦亡逸也

後十三世帝武丁得傳說為相

殷復興

殷復興

殷復興

焉稱高宗有雉登鼎耳而雉師古曰雉鳴音工豆反武丁懼祖已曰修德武丁從

之位呂永寧師古曰事見商書說命及高宗彤日祖已殷之賢臣後五世帝乙嫚神而震死師古曰帝乙武乙也為韋

囊盛血仰而射之號曰射天後遇雷震而死後三世帝紂淫亂武王伐之由是觀之始未嘗不

肅祇後稍怠嫚也周公相成王王道大洽制禮作樂天子曰明堂

辟雍師古曰明堂辟雍解在平紀諸侯曰泮宮師古曰泮之言半也制度半於天子之辟雍也泮音普半反郊祀后稷呂配

天宗祀文王於明堂呂配上帝師古曰郊祀祀於郊也后稷周之始祖也宗尊也文王周始受命之王上帝太微五帝也四海

之內各呂其職來助祭天子祭天下名山大川懷柔百神咸秩無

文師古曰懷來也柔安也言招來百神而安處之也稱百者言其多也秩序也舊無禮文者皆以次序而祭之五嶽視三公四瀆視諸侯

師古曰江河淮濟為四瀆瀆者發源而注海者也視謂其禮物之數也而諸侯祭其畺內名山大川師古曰畺境也大夫祭

門戶井竈中雷五祀韋昭曰古者穴居故名室中為中雷士庶人祖考而已各有典禮而

淫祀有禁後十三世世益衰禮樂廢幽王無道為犬戎所敗平王

東徙維音丁奚反邑秦襄公攻戎救周列為諸侯而居西自呂為主少昊之

神作西時祠白帝其牲用駟駒黃牛羝羊各一云師古曰駟亦馬黑驥尾也羝牡羊也駟音雷羝

公薨黃虵自天下屬地師古曰屬著也音之欲反其口止於鄜郿李奇曰鄜音孚三輔謂山阪間為衍晉灼曰左馮翊

之於是作鄜時用三牲郊祭白帝焉自未作鄜時而雍旁故有吳

陽武時李奇曰於旁有吳陽地也雍東有好時皆廢無祀或曰自古呂雍州積高神

明之隩師古曰土之可居者曰隩音於六反故立時郊上帝諸神祠皆聚云蓋黃帝時嘗

用事雖晚周亦郊焉師古曰晚謂未時也其語不經見縉紳者弗道李奇曰縉插也插笏於紳紳大

帶也臣瓚曰縉赤白色也紳大帶也左氏傳有縉雲氏師古曰李云縉插是也字本作縉

時後九年文公獲若石云于陳倉北阪城祠之蘇林曰質如石似肝師古曰陳倉之北阪上城中也云語

也其神或歲不至或歲數來也常呂夜光輝若流星從東方來集

于祠城若雉雉其聲殷殷云野雞夜鳴師古曰殷殷聲也云傳聲之亂也野雞亦雉也避呂后諱故曰野雞言陳寶若

來而有聲則野雞皆鳴以應之也上
言雄雉下言野雞史駁文也殷音隱
葉君神來時天為之殷
殷雷鳴雉為之雉也
作陳寶祠後七十一年秦德公立十居雍師古曰即今之雍縣

子孫飲馬於河遂都雍雍之諸祠自此興用三百牢於鄜時作伏
孟康曰六月伏日也周時無至此乃有之師古曰伏者謂陰氣將起迫於殘陽而未得升故為臧伏因名伏日也立秋之後以金代火金畏於火故至庚日必伏庚金也磔狗

邑四門呂御蠱災後四年秦宣公作密時於渭南祭青帝後十三
年秦穆公立病臥五日不寤師古曰寤覺也寤廼言夢見上帝師古曰上帝謂天也

上帝命穆公平晉亂史書而藏之府師古曰府藏書之處而後世皆曰上天穆
公立九年齊桓公既霸會諸侯於葵丘而欲封禪師古曰葵丘會在僖九年蔡丘在陳留外黃縣

東封禪者封土於山而禪祭於地也禪音上戰反解在武紀
管仲曰古者封泰山禪梁父者七十一家師古曰父音甫而夷吾所記者十有二焉昔無懷氏封泰山禪云云鄭氏曰無懷氏義前見莊子服虔曰云云在梁父東山名也晉灼曰云云山在蒙陰縣故城東北下有云云亭神農

氏封泰山禪云云炎帝封泰山禪云云李奇曰炎帝神農後黃帝封泰山禪亭

亭服虔曰亭亭山在牟陰晉灼曰地理志鉅平有亭亭山師古曰晉說是也顓頊封泰山禪云云帝嚳封泰山禪云云堯封泰山禪云云舜封泰山禪云云禹封泰山禪會稽湯封泰山禪云云周成王封泰山禪於社首應劭曰山名在博縣晉灼曰在鉅平南十二里師古曰晉說是也皆受

命然後得封禪桓公曰寡人北伐山戎過孤竹應劭曰伯夷國也在遼西令支師古曰今音郎定反

西伐東馬縣車上卑耳之山韋昭曰將上山纏束其馬縣鈞其車也卑耳即齊語所謂辟耳南伐至召陵師古曰召陵楚地也在汝南召讀曰劬登熊耳山呂望江漢師古曰熊耳山在順陽北益陽縣東非禹貢所云導洛自熊耳者也其山兩峰狀亦

兵車之會三乘車之會六九合諸侯一匡天下師古曰兵車之會三謂莊十三諸侯莫違我昔三代受命亦何已異乎於是管仲賭桓公不可窮已辭因設之呂事曰

古之封禪鄆上黍北里禾所已為盛應劭曰鄆音靡蘇林曰鄆上北里皆地名也師古曰盛謂以實篋篋江淮間一茅三脊所已為藉也服虔曰茅草有三脊也張晏曰謂靈茅也師古曰藉以藉地也音才夜反東海致比目之

魚師古曰爾雅云東方有比目魚焉西海致比翼之鳥師古曰山海經云崇吾之山有鳥狀如鳧而一翼一目相得乃

飛其名曰鸚爾雅曰南方有比翼鳥焉不比不然後物有不召而自至者十有五

焉今鳳皇麒麟不至嘉禾不生而蓬蒿藜莠茂師古曰蓬蒿藜莠皆穢惡之草梟不祥之鳥也鴟

而欲封禪無乃不可乎於是桓公乃止是歲秦蓋今所謂角鴟也梟土梟也

穆公納晉君夷吾其後三置晉國之君平其亂師古曰三立其君謂惠公懷公文公穆公

立三十九年而卒後五十年周靈王即位時諸侯莫朝周襄弘廼

明鬼神事師古曰襄弘周大夫設射不來不來者諸侯之不來朝者也依物怪

欲已致諸侯諸侯弗從而周室愈微後二世至敬王時晉人殺襄

弘李奇曰周為晉殺之也師古曰春秋左氏傳哀公三年傳稱劉氏范氏世為婚姻襄弘事劉文公故周與范氏趙鞅以為討周人殺襄弘也是時季氏專魯

旅於泰山仲尼譏之師古曰旅陳也陳禮物而祭之也陪臣祭泰山僭諸侯之禮孔子非之曰嗚乎曾謂泰山不如林放乎事見論語自秦

宣公作密時後二百五十年而秦靈公於吳陽作上時祭黃帝作

下時祭炎帝後四十八年周太史儋見秦獻公孟康曰太史儋謂老子也師古曰此亦周之太史名

曰周始與秦國合而別別五百載當復合應劭曰秦伯翳

非必老聃老聃非秦獻公時儋音丁甘反又吐甘反

之後也始周孝王封非子為附庸邑諸秦平王東遷洛邑襄公以兵衛之嘉其勳力列為侯伯與

周別五百載矣昭王時西周君自歸受罪盡獻其邑三十六城此復合也孟康曰謂周封秦為別

秦并周為合此襄王為霸始皇為王也韋昭曰周封秦為始別謂秦仲也五百載謂從秦仲至孝

公彊大顯王致伯與之觀合也師古曰諸家之說皆非也自非子至西周獻邑凡六百五十三歲

自仲至顯王二十六年孝公稱伯止有四百二十六歲皆不合五百之數也案史記秦本紀及年

表並云周平王封襄公始列為諸侯於是始與諸侯通又周本紀及吳齊晉楚諸系家皆言幽王

為犬戎所殺秦始列為諸侯正與此志符會是乃為別至昭襄王五十二年合七十年而伯

王出焉韋昭曰武王昭王皆伯至始皇而王天下師古曰七十當為十七今史記舊本皆作十七年年誅嫪毐止十七年本紀年表其義顯而韋

儋見後七年櫟陽雨金獻公自呂為氏乃合武王昭王為數失之遠矣伯讀曰霸

得金瑞故作畦時櫟陽而祀白帝師古曰畦時者如種韭畦之形而時於畦中各為一土封也畦音下圭反後百一

十歲周赧王卒九鼎入于秦或曰周顯王之四十二年宋大丘社

亡師古曰爾雅云左陵秦丘謂丘左有陵者其名秦丘也郭璞云宋有秦丘蓋以丘名此地也而鼎淪沒於泗水彭城下自赧

王卒後七年秦莊襄王滅東周周祀絕後二十八年秦并天下稱皇帝秦始皇帝既即位或曰黃帝得土德黃龍地螾見應劭曰螾丘蚓也黃帝土德故

地見其神蚘大五六圍長十餘丈如淳曰呂氏春秋云黃帝之時天先見夏得木德青龍

止於郊草木鬯茂師古曰鬯與暢同殷得金德銀自山溢蘇林曰流出也周得火德有

赤鳥之符師古曰謂武王伐紂師渡孟津之時也尚書中候曰有火自天止于王屋流為赤鳥五至以穀俱來今秦變周水德之時

昔文公出臘獲黑龍此其水德之瑞於是秦更名河曰德水呂冬

十月為年首色尚黑度呂六為名張晏曰水北方黑終數六故以方六寸為符六尺為步音上天呂師古

曰大呂陰律之始也事統上法服虔曰政尚法令也臣瓚曰水陰陰主刑殺故上法即帝位三年東巡狩郡縣祠騶

嶧山蘇林曰騶魯縣也臣瓚曰嶧山在北師古曰嶧音亦頌功業師古曰謂刻石自著功業於是從齊魯之儒生博士

七十人至于泰山下諸儒生或議曰古者封禪為蒲車惡傷山之

土石草木師古曰蒲車以蒲裹輪掃地而祠席用苴稽應劭曰稽蔡木也去皮以為席如淳曰苴讀如租所讀如夏晉灼曰苴藉也師

言其易遵也始皇聞此議各乖異難施用由此黜儒

而遂除車道上自泰山陽至顛立石頌德明其得封也從

陰道下師古曰山南曰陽山北曰陰禪於梁父其禮頗采泰祝之祀雍上帝所用而

封臧皆祕之世不得而記也始皇之上泰山中仄遇暴風雨休於

大樹下諸儒既黜不得與封禪師古曰與讀曰豫也聞始皇遇風雨即譏之於

是始皇遂東遊海上行禮祠名山川及八神來僊人羨門之屬應劭

八神將自古而有之或曰太公呂來作之齊曰羨門名子高古仙人也師古曰古亦以僊為仙字下皆類此

所召為齊曰天齊也蘇林曰當天中央齊也師古曰謂其眾神異如天之腹齊也其祀絕莫知起時八神

一曰天主祠天齊天齊淵水居臨菑南郊山下下者師古曰下下謂最下者臨菑城南有

二曰地主祠泰山梁父蓋天好陰祠之必於高山之下天齊水五泉竝出蓋謂此也

時命曰時師古曰名其祭處曰時也地貴陽祭之必於澤中園丘云三曰兵主祠蚩

尤蚩尤在東平陸監鄉齊之西竟也師古曰東平陸縣名也監其縣之鄉名也四曰陰主祠三

山師古曰三山即下所謂三神山五曰陽主祠之罘山韋昭曰之罘山在東萊縣六曰月主祠

之萊山韋昭曰在東萊長廣也皆在齊北竝勃海師古曰勃海音步浪反七曰日主祠盛山盛山

斗入海韋昭曰盛山在東萊不夜縣斗入海也師古曰斗絕也盛音成最居齊東北陽呂迎日出云八曰四

斗入海

時主祠琅邪琅邪在齊東北蓋歲之所始師古曰山海經云琅邪臺在勃皆

各用牢具祠而巫祝所損益圭幣雜異焉師古曰言八神牲牢皆同而圭幣各異也自齊威宣

時騶子之徒論著終始五德之運如淳曰今其書有五德終始五德各以所勝為行秦謂周為火德滅火者水故自謂水德師古

日騶子即騶衍及秦帝而齊人奏之故始皇采用之而宋毋忌正伯僑元尚

羨門高最後皆燕人為方僂道韋昭曰皆慕古人之名效為神仙者也師古曰自宋毋忌至最後皆其人姓名也凡五人形解

銷化服虔曰尸解也張晏曰人老而解去故骨如變化也今山中有龍骨世人謂之龍解骨化而去師古曰服張二說是也依於鬼神之事騶衍曰陰陽主運晉灼曰燕昭王築宮師之故作

主運之篇也如淳曰今其書有王運五行相次轉用事隨方而為服也顯於諸侯而燕齊海上之方士傳其術

不能通然則怪迂阿諛苟合之徒自此興不可勝數也師古曰迂謂回遠也音干自

威宣燕昭使人入海求蓬萊方丈瀛洲此三神山者其傳在勃海

中服虔曰其傳書云爾臣瓚曰世人相傳云爾師古曰瓚說是也去人不遠蓋嘗有至者諸僂人及不死之

藥皆在焉其物禽獸盡白而黃金銀為宮闕未至望之如雲及到

三神山反居水下水臨之患且至則風輒引船而去終莫能至云

世主莫不甘心焉師古曰甘心言貪嗜之心不能已也及秦始皇至海上則方士爭言之

始皇如恐弗及使人疑童男女入海求之船交海中皆曰風為解

師古曰自解說云為風不得至曰未能至望見之焉其明年始皇復游海上至琅邪過

恒山從上黨歸後三年游碣石考入海方士師古曰考校其虛實也從上郡歸後

五年始皇南至湘山遂登會稽竝海上師古曰附海而上也竝音步浪反上音時掌反幾遇海中

三神山之奇藥師古曰幾讀曰冀不得還到沙丘崩臣瓚曰沙丘在鉅鹿縣東北也二世元年東

巡碣石竝海師古曰竝音步浪反南歷泰山至會稽皆禮祠之而刻勒始皇所

立石書旁曰章始皇之功德師古曰今此諸山皆有始皇所刻石及胡亥重刻其文竝具存焉其秋諸侯叛

秦三年而二世弒死始皇封禪之後十二年而秦亡諸儒生疾秦

焚詩書誅滅文學百姓怨其法天下叛之皆說曰始皇上泰山為

風雨所擊不得封禪云此豈所謂無其德而用其事者邪昔三代

之居皆河洛之間師古曰謂夏都安邑殷都朝歌周都洛陽故嵩高為中嶽而四嶽各如其方

四瀆咸在山東至秦稱帝都咸陽則五嶽四瀆皆并在東方自五

帝曰至秦迭興迭衰師古曰迭互也音大結反名山大川或在諸侯或在天子其禮

損益世殊不可勝記師古曰代代殊異故不可盡記及秦并天下令祠官所常奉天地

名山大川鬼神可得而序也於是自嶠呂東名山大川祠二師古曰嶠

師今之陝州二嶠也曰太室太室嵩高也恒山泰山會稽湘山水曰涉曰淮師古曰涉

音子禮反此本濟水之字春曰脯酒為歲禱因泮凍服虔曰解凍也師古曰泮音普半反秋涸凍師古曰涸讀與

下故反春則解之秋則凝之春秋左氏傳曰固陰沍寒禮記月令曰孟冬行春令則凍閉不密冬塞禱祠師古曰塞謂報其所祈也音先代反下竝同也其牲用

牛犢各一牢具圭幣各異自華呂西名山七名川四曰華山薄山

薄山者襄山也師古曰說者云薄山在河東一曰在潼關北十餘里而此志云自華以西者則今閿鄉之南山連延西出竝得華山之名岳山岐

山吳山鴻冢瀆山瀆山蜀之岷山也師古曰周禮職方氏雍州其山曰岳爾雅亦云河西曰岳說者咸云岳即吳岳也今

志有吳岳吳山則吳岳非一山之名但未詳岳之所在耳徐廣云岳山在武功據地理志武功山無岳山也岐山即在今之岐山縣其山兩岐俗呼為箭括嶺吳山在今隴州吳山縣

豕釋在下岷水曰河祠臨晉師古曰即今之沔祠漢中師古曰沔漢水之上名也漢中今梁州是也沔音彌善反

湫淵祠朝那蘇林曰湫淵在安定朝那縣方四十里停水不流冬夏不增不減不生草木湫音將參反師古曰此水今在涇州界清徹可愛不容穢濁或讀沔與雲雨土

俗亢旱每於此求之相傳云龍之所居也而天下山川隈曲亦往往有之湫音子由反江水祠蜀亦春秋泮涸禱塞如東方

山川而牲亦牛犢牢具圭幣各異而四大家鴻岐吳嶽皆有嘗豕

陳寶節來祠服虔曰陳寶新穀祭之神應節來也其河加有嘗醪此皆雍州之域近天

子都故加車一乘駟駒四霸產豐涉涇渭長水皆不在大山川數

汧洛一淵鳴澤蒲山嶽壻山之屬蘇林曰壻音背韋昭曰音蘇計反師古曰韋說是也為小山川

亦皆禱塞泮涸祠禮不必同而雍有日月參辰南北斗熒惑太白

歲星填星辰星二十八宿風伯雨師四海九臣十四臣諸布諸嚴

諸逐之屬百有餘廟師古曰風伯飛廉也雨師屏翳也一曰屏號而說者乃謂風伯箕星也雨師畢星也此志既言二十八宿又有風伯雨師則知非箕

西亦有數十祠於湖有周天子祠

畢也九臣十四臣不見名數所出諸布諸嚴諸逐未聞其義逐字或作逮音求屏翳音步丁反

於下邳有天神豐鎬有昭明天子辟池於杜亳有五社主之祠壽

星祠韋昭曰亳音薄湯所都也臣瓚曰濟陰薄縣是也師古曰杜即京兆杜縣也此亳非湯都也不在濟陰徐廣云京兆杜縣有薄亭斯近之矣而雍管廟祠

亦有杜主李奇曰管茅也師古曰管音姦杜主故周之右將軍師古曰豐千云周宣王殺杜伯不以罪後宣王田於圃田見杜伯執

弓矢射宣王伏弓衣而死故周人尊其鬼而右之蓋謂此也師古曰其鬼雖小而有神靈也各召

歲時奉祠唯雍四時上帝為尊其光景動人民唯陳寶故雍四時

春呂為歲祠禱因泮凍秋涸凍冬賽祠五月嘗駒及四中之月月

祠師古曰中讀曰仲謂四時之仲月皆祠之若陳寶節來一祠春夏用騂秋冬用駟師古曰騂純赤色也音先營反

時駒四匹師古曰每時用駒四匹而春秋異也木寓龍一駒李奇曰寓寄也寄生龍形於木也師古曰一駒亦四龍也木寓車馬

一駟各如其帝色黃犢羔各四圭幣各有數皆生瘞埋無俎豆之

具三年一郊秦呂十月為歲首故常呂十月上宿郊見李奇曰宿上齋戒也通

權火張晏曰權火逢火也狀若井挈旱矣其法類稱故謂之權火欲令光明遠照通於祀所也漢祀五時於雍五十里逢火如淳曰權舉也師古曰凡祭祀通舉火者或以天子不親

至祠所而望拜或以眾祠各處以其一時薦饗宜知早晏故以火為之節度也皆類此拜於咸陽之旁而衣上白其用如經

祠云服虔曰經常也西時畦時祠如其故上不親往諸此祠皆太祝常主呂

歲時奉祠之至如它名山川諸神及八神之屬上過則祠去則已

郡縣遠方祠者民各自奉祠不領於天子之祝官祝官有祕祝即

有災祥輒祝祠移過於下漢興高祖初起殺大蛇有物曰蛇白帝

子而殺者赤帝子也師古曰物謂鬼神也及高祖禱豐枌榆社鄭氏曰枌榆鄉名也社在枌榆晉灼曰枌白榆

也社在豐東北十五里師古曰以此樹為社神因立名也枌音符云反徇沛為沛公則祀蚩尤釁鼓旗遂呂十月

至霸上立為漢王因呂十月為年首色上赤二年冬東擊項籍而

還入關問故秦時上帝祠何帝也對曰四帝有白青黃赤帝之祠

高祖曰吾聞天有五帝而四何也莫知其說於是高祖曰吾知之

矣迺待我而具五也迺立黑帝祠名曰北時有司進祠上不親往

悉召故秦祀官復置太祝太宰如其故儀禮因令縣為公社李奇曰猶官社

下詔曰吾甚重祠而敬祭今上帝之祭及山川諸神當祠者各呂

其時禮祠之如故後四歲天下已定詔御史令豐治枌榆社常呂

時春呂羊彘祠之令祝立蚩尤之祠於長安長安置祠祀官女巫巫

其梁巫祠天地天社天水房中當上之屬晉巫祠五帝東君雲中

君巫社巫祠族人炊之屬服虔曰東君以下皆神名也師古曰東君日也雲中君謂雲神也巫社巫祠皆古巫之神也族人炊古主炊母之神也炊謂

也炊謂也秦巫祠杜主巫保族纍之屬師古曰杜主即上所云五杜主也荆巫祠

堂下巫先司命施糜之屬師古曰堂下在堂之下巫先坐之最先者也司命說者云文昌第四星也施糜其先常施設糜鬻者也九

天巫祠九天師古曰九天者謂中央鈞天東方蒼天東北旻天北方玄天西北幽天西方浩天南方赤天西南朱天西方成天西北幽天北方玄天東北變天中央鈞天也皆呂歲時祠宮中其河巫祠河於臨晉

而南山巫祠南山秦中秦中者二世皇帝也張晏曰以其彊死魂魄為厲故祠之武帝時匡衡奏罷之各

有時日其後二歲或言曰周興而邑立后稷之祠師古曰以其有播種之功故令天下諸邑皆祠

至今血食天下師古曰祭有牲牛故言血食徧天下也於是高祖制詔御史其令天下立

靈星祠張晏曰龍星左角曰天田則農祥也晨見而祭之常呂歲時祠呂牛高祖十年春有司請

令縣常呂春二月及臘祠稷呂羊彘民里社各自裁呂祠師古曰隨其祠具之

豐儉也制曰可文帝即位十三年下詔曰祕祝之官移過於下朕甚弗

取其除之始名山大川在諸侯諸侯祝各自奉祠天子官不領及

齊淮南國廢令太祝盡呂歲時致禮如故明年呂歲比登師古曰年穀頻孰也

詔有司增雍五時路車各一乘駕被具師古曰駕車被馬之飾皆具也被音皮義反下亦同西時畦

時寓車各一乘寓馬四匹駕被具河湫漢水玉加各二及諸祀皆

廣壇場圭幣俎豆呂差加之魯人公孫臣上書曰始秦得水德及

漢受之推終始傳鄭氏曰音亭傳師古曰音張戀反謂轉次之則漢當土德土德之應黃龍見

宜改正朔服色上黃時丞相張蒼好律歷呂為漢迺水德之時河

決金隄其符也年始冬十月色外黑內赤服虔曰十月陰氣在外故外黑陽氣尚伏在地故內赤也或曰十月

百草外黑內赤也與德相應公孫臣言非是罷之明年黃龍見成紀師古曰天水之縣也

文帝召公孫臣拜為博士與諸生申明土德草改歷服色事師古曰草謂創

造之後例

其夏下詔曰有異物之神見于成紀毋害於民歲呂有年

朕幾郊祀上帝諸神

師古曰幾讀曰冀

禮官議毋諱呂朕勞

師古曰無諱以朕為勞自言不以為勞也晉灼

曰諱忌難也

有司皆曰古者天子夏親郊祀上帝於郊故曰郊

是夏四月文帝始幸雍郊見五時祠衣皆上赤趙人新垣平呂望

氣見上言長安東北有神氣成五采若人冠冕焉或曰東北神明

之舍西方神明之墓也

張晏曰神明日也日出東北舍謂陽谷日沒於西故曰墓墓濛谷也師古曰此說非也蓋總言凡神明以東北為居西方為冢

墓之所故立廟於渭陽者也

天瑞下宜立祠上帝呂合符應於是作渭陽五帝廟同

宇

師古曰宇謂屋之覆也言同一屋之下而別為五廟各立門室也廟記云五帝廟在長安東北也

帝一殿面五門各如其帝色

祠所用及儀亦如雍五時明年夏四月文帝親拜霸渭之會

如淳曰二水之

也呂郊見渭陽五帝五帝廟臨渭其北穿蒲池溝水

師古曰蒲池為池而種蒲蒲字或作

滿言其水滿也

權火舉而祠若光輝然屬天焉

師古曰屬屬也音之欲反

於是貴平至上大夫

賜累千金而使博士諸生刺六經中作王制

師古曰刺采取之也音干賜反謀議巡符

封禪事文帝出長門

如淳曰亭名也

若見五人於道北遂因其直立五帝壇

鄭氏曰因其所立處呂立祠也師古曰直猶當也當其處

祠呂五牢其明年平使人持玉杯上書闕下獻

之平言上曰闕下有寶玉氣來者已視之果有獻玉杯者刻曰人

主延壽平又言臣候日再中居頃之日卻復中於是始更呂十七

年為元年令天下大酺平言曰周鼎亡在泗水中今河決通於泗

臣望東北汾陰直有金寶氣

師古曰汾陰直謂正當汾陰也

意周鼎其出乎兆見不迎

則不至於是上使使治廟汾陰南臨河欲祠出周鼎人有上書告

平所言皆詐也下吏治誅夷平

師古曰夷者平也謂盡平除其家室宗族

是後文帝怠於改正

服鬼神之事

師古曰正朔也服服色也正音之成反

而渭陽長門五帝使祠官領呂時致禮

不往焉明年匈奴數入邊

師古曰數音所角反

興兵守御後歲少不登數歲而

孝景即位十六年祠官各呂歲時祠如故無有所興武帝初即位

尤敬鬼神之祀漢興已六十餘歲矣天下艾安

師古曰艾讀曰艾又治也漢書皆以艾為艾其義類此也

縉紳之屬皆望天子封禪改正度也

師古曰正亦正朔度量也服色度量互言之耳

而上鄉儒

術師古曰鄉讀曰鄉

招賢良趙綰王臧等呂文學為公卿欲議古立明堂城

南呂朝諸侯草巡狩封禪改歷服色事未就

師古曰就成也

竇太后不好儒

術使人微伺趙綰等姦利事按綰臧綰臧自殺諸所興為皆廢六

年竇太后崩其明年徵文學之士明年上初至雍郊見五時後常

三歲一郊是時上求神君舍之上林中礪氏館

如淳曰礪音路鄭氏曰音斯師古曰鄭音是也其字從石

從神君者長陵女子呂乳死見神於先後宛若

孟康曰產乳而死也兄弟妻相謂先後宛若字也師

古曰先音蘇見反後音胡構反古謂之姊姁今關中俗呼為先後吳楚俗呼之為妯娌音軸里

宛若祠之其室民多往祠平原君

亦往祠其後子孫呂尊顯

應劭曰平原君武帝外祖母也

及上即位則厚禮置祠之內

中間其言不見其人云是時李少君亦呂祠竈穀道卻老方見上

如淳曰竈可以致福李奇曰穀道辟穀不食之道也

上尊之少君者故深澤侯人王方

如淳曰侯家人主方藥也

匿其

年及所生長

師古曰生長謂其郡縣所屬及居止處

常自謂七十能使物卻老

如淳曰物謂鬼物也

其游

呂方徧諸侯無妻子人聞其能使物及不死更餽遺之

師古曰更音工衡反常

餘金錢衣食人皆呂為不治產業而饒給

師古曰給足也

又不知其何所人

愈信爭事之少君資好方善為巧發奇中

如淳曰時時發言有所中師古曰中音竹仲反

常從武

安侯宴坐中有年九十餘老人少君迺言與其大父游歟處老人

為兒從其大父識其處

師古曰識記也音式志反

一坐盡驚少君見上上有故銅器

問少君少君曰此器齊桓公十年陳於柏寢

臣瓚曰晏子書柏寢臺名也師古曰以柏木為寢室於臺之上

已而按其刻果齊桓公器

師古曰刻謂器上所銘記

一宮盡駭呂為少君神數百歲

人也少君言上祠竈皆可致物

師古曰物亦謂鬼物

致物而丹沙可化為黃金

黃金成呂為飲食器則益壽益壽而海中蓬萊僊者迺可見之呂

服虔曰古之真人也師古曰列仙傳云安期生琅邪人賣

封禪則不死黃帝是也臣嘗游海上見安期生

服虔曰古之真人也師古曰列仙傳云安期生琅邪人賣

燕東海邊時人皆言千歲也

安期生食臣棗大如瓜

師古曰食讀曰飲

安期生僊者通蓬萊中

合則見人不合則隱

師古曰合謂道相合

於是天子始親祠竈遣方士入海求

蓬萊安期生之屬而事化丹沙諸藥齊為黃金矣師古曰齊藥之分齊也音才計反久

之少君病死天子曰為化去不死也使黃鍾史寬舒受其方孟康曰二人皆

方士也師古曰而海上燕齊怪迂之方士多更來言神事矣師古曰更毫

人謬忌奏祠泰一方如淳曰毫亦薄也下所謂薄也音灼曰濟陰薄縣人也曰天神貴者泰一泰一佐

曰五帝師古曰謂青帝靈威仰赤帝赤熒怒白帝白招矩黑帝叶光紀黃帝含樞紐也一說蒼帝名靈符赤帝名文祖白帝名顯紀黑帝名玄矩黃帝名神斗古者天

子呂春秋祭泰一東南郊日一太牢七日師古曰每日以一太牢凡七日祭也為壇開八

通之鬼道於是天子令太祝立其祠長安城東南郊常奉祠如忌

方其後人上書言古者天子三年一用太牢祠三天一地一泰

一天子許之令太祝領祠之於忌泰一壇上如其方後人復有言

古天子常呂春解祠祠黃帝用一梟破鏡張晏曰黃帝五帝之首也歲之始也梟惡逆之鳥方士虛誕云以歲

始破除凶災令神仙之帝食惡逆之物使天下為逆者破滅訖竟無有遺育也孟康曰梟鳥名食冥羊用羊祠馬行用一青牡馬泰一

月五日作梟羹呂賜百官呂其惡鳥故食之也師古曰解祠者謂祠祭呂解罪求福

臯山山君用牛武夷君用乾魚陰陽使者呂一牛孟康曰陰陽之神也令祠官

領之如其方而祠泰一於忌泰一壇旁後二年郊雍獲一角獸若

麋然師古曰鹿屬也形似麋牛尾一角音蒲交反有司曰陛下肅祇郊祀上帝報享錫一角獸

蓋麟云於是呂薦五時時加一牛呂燎賜諸侯白金呂風符應合

于天也晉灼曰符瑞也臣贊曰風示諸侯呂此符瑞之應也於是濟北王呂為天子且封禪上書獻

泰山及其旁邑天子呂它縣償之常山王有罪舉師古曰舉與遷同也天子封

其弟真定呂續先王祀而呂常山為郡然後五嶽皆在天子之郡

明年齊人少翁呂方見上上有所幸李夫人夫人卒少翁呂方蓋

夜致夫人及竈鬼之貌云天子自帷中望見焉廼拜少翁為文成

將軍賞賜甚多呂客禮禮之文成言上即欲與神通宮室被服非

象神神物不至廼作畫雲氣車及各呂勝日服虔曰甲乙五行相克之日如淳曰如火勝金用丙丁日不用也庚辛駕車辟惡鬼又作甘泉宮中為臺室畫天地泰一諸鬼神而置

祭具曰致天神居歲餘其方益衰神不至迺為帛書曰飯牛師古曰謂雜草

其手師古曰謂所書手跡問之果為書於是誅文成將軍隱之其後又作柏梁

銅柱承露僊人掌之屬矣蘇林曰仙人以手掌擎盤承甘露師古曰三輔故事云建章宮承露盤高二丈七圍呂銅為之上有仙人掌承

文成死明年天子病鼎湖甚師古曰鼎湖在湘水也

下之服虔曰游水縣名發根人姓名晉灼曰地理志游水水名在臨淮淮浦也師古曰說皆非也游水姓也發根名也蓋因水為姓也本嘗遇病而鬼下之故為巫也上召

置祠之甘泉及病使人問神君神君言曰天子無憂病病少瘳強

與我會甘泉於是上病瘳遂起幸甘泉病良已孟康曰良已善已謂瘳也大赦置壽

宮神君孟康曰更立此宮也臣瓚曰壽宮奉神之宮也楚辭曰蹇將澹兮壽宮也神君最貴者曰太一其佐曰太禁

司命之屬皆從之非可得見聞其言言與人音等時去時來來則

風肅然居室帷中時晝言然常日夜天子祓然後入孟康曰崇黎自除祓然後入也師古

曰破音發勿反因巫為主人關飲食所欲言行下李奇曰神所欲言上輒為下之也晉灼曰神君所言行下於巫師古曰晉說是也

又置壽宮北宮張羽旗設共具師古曰共讀曰供音居用反百禮神君神君所言

上使受書其名曰畫法孟康曰策畫之法也其所言世俗之所知也無絕殊者

而天子心獨意其事祕世莫知也師古曰意讀曰喜喜也音許吏反後三年有司言元

宜呂天瑞不宜呂一二數蘇林曰得諸瑞呂名年一元曰建蘇林曰建元元年是二元呂長星

曰光蘇林曰已有長星之光故曰元光元年今郊得一角獸曰狩云如淳曰收元狩元年其明年天子郊

雍曰今上帝朕親郊而后土無祀則禮不答也師古曰答對也郊天而不祀地失對偶之義一曰關

有司與太史令談祠官寬舒議師古曰談即司馬談也天地牲角繭栗

黃犢牢具已祠盡瘞而從祠衣上黃師古曰待祠之人皆著黃衣也於是天子東幸汾

陰汾陰男子公孫滂洋等見汾旁有光如絳師古曰滂音普郎反洋音羊也上遂立后

土祠於汾陰睢上師古曰睢音誰解在武紀如寬舒等議上親望拜如上帝禮禮畢

天子遂至榮陽還過雒陽下詔封周後令奉其祀語在武紀上始

巡幸郡縣寢尋於泰山矣鄭玄曰尋用也晉灼曰尋遂往之意也其春樂成侯

登上書言樂大樂大膠東宮人服虔曰王家人故嘗與文成將軍同師已而

為膠東王尚方師古曰主方藥而樂成侯姊為康王后孟康曰膠東王后也無子王死它

姬子立為王而康后有淫行與王不相中相危師古曰不相可也相危以法謂以罪法相欲傾危也

中音竹仲反康后聞文成死而欲自媚於上乃遣樂大人因樂成侯

求見言方師古曰言神仙之方天子既誅文成後悔其方不盡及見樂大大說

言曰臣常往來海中見安期羨門之屬顧臣臣為賤不信臣師古曰讀曰悅大為人長美言師古曰善為甘美之言也多方略而敢為大言處之不疑大

又曰為康王諸侯耳不足與方臣數臣言康王康王又不用臣臣

之師曰黃金可成而河決可塞不死之藥可得僊人可致也然臣

恐効文成則方士皆掩口惡敢言方哉師古曰惡音鳥謂於何也上曰文成食馬肝

死耳子誠能修其方我何愛乎大曰臣師非有求人人者求之陞

下必欲致之則貴其使者令為親屬臣客禮待之勿卑使各佩其

信印迺可使通言於神人神人尚肯邪不邪尊其使然後可致也

於是上使驗小方鬪碁碁自相觸擊是時上方憂河決而黃金不

就師古曰鑄黃金不成迺拜大為五利將軍居月餘得四印得天士將軍地士

將軍大通將軍印制詔御史昔禹疏九河決四瀆聞者河溢臯陸

隄繇不息師古曰臯水旁地廣平曰陸言水汎溢自臯及陸而築作隄防備役甚多不服休息朕臨天下二十有八年天

若遺朕士而大通焉乾稱飛龍鴻漸于般孟康曰般水涯也漸進也武帝云得樂大如鴻進於般一舉千里

得道若飛龍在天師古曰飛龍在天乾卦九五爻辭也鴻漸于般漸封六二爻辭也般山石之安者朕意庶幾與焉師古曰與讀曰豫其曰二

千戶封地士將軍大為樂通侯賜列侯甲第童千人乘輿斥車馬

帷帳器物已充其家師古曰斥不用者也又曰衛長公主妻之孟康曰衛太子姊如淳曰衛太子姊也師古曰外戚

傳云子夫生三女元朔三年生男齋金十萬斤更名其邑曰當利公主天子

據是則太子之姊也孟說非也

前漢二十五上

五

親如五利之弟使者存問共給相屬於道師古曰共讀曰供屬及也音之欲反自大主將

相吕下皆置酒其家韋昭曰大主武帝姑實太后之女也獻遺之天子又刻玉印曰天道

將軍使使衣羽衣夜立白茅上五利將軍亦衣羽衣立白茅上受

印吕視不臣也師古曰羽衣吕鳥羽為衣服其神仙飛翔之意也視讀曰示而佩天道者且為天子道天

神也師古曰為音于偽反道天神道讀曰導於是五利常夜祠其家欲吕下神後裝治行東

入海求其師云大見數月佩六印貴震天下而海上燕齊之間莫

不搯擊師古曰搯捉持也擊古手腕之字也搯音尼而自言有禁方能神僊矣其夏六月汾陰

巫錦應劭曰錦巫名為民祠魏雁后土營旁應劭曰魏故魏國也師古曰汾雁本魏地之境故云魏雁也營謂祠之兆域也見地

如鉤狀培視得鼎師古曰培謂手把上也音蒲溝反把音蒲巴反其字從木鼎大異於眾鼎文鏤無款

識章昭曰款刻也師古曰識記也音式志反其下美陽鼎亦同也怪之言吏吏告河東太守勝勝吕聞天子

使驗問巫得鼎無姦詐迺吕禮祠迎鼎至甘泉從上行薦之如淳曰吕鼎從

行上甘泉將薦之於天師古曰上音時掌反至中山晏溫如淳曰三輔謂日出清濟為晏晏而溫乃有黃雲故為異也師古曰中讀曰中今雲陽之中山也下云合茲

中山亦同也有黃雲焉有鹿過上自射之因之吕祭云至長安公卿大夫

皆議尊寶鼎天子曰間者河溢歲數不登故巡祭后土祈為百姓

育穀今年豐稔未報鼎曷為出哉師古曰稔美也言稼穡美也未報者獲年豐而未報賽也一曰雖祈穀而未獲年豐之穀也其

下張敞引此詔文云穀曠未報曠者少也有司皆言聞昔泰帝興神鼎師古曰泰帝者即一者一泰皇伏羲氏也

統天地萬物所繫象也黃帝作寶鼎三象天地人禹收九牧之金

師古曰九牧九州之牧也鑄九鼎象九州皆嘗醵享上帝鬼神服虔曰以享祀上帝也師古曰醵亨一也醵亨煮而祀也韓詩

采蘋曰可以醴之唯錡及釜亨音普庚反其空足曰鬲蘇林曰鬲音歷足中空不實者名曰鬲也吕象三德如淳曰鼎有三足故也三德三正之德師

古曰如說非也三德一曰正直二曰剛克三曰柔克事見周書洪範饗承天祐師古曰祐福也音枯夏德衰鼎遷于殷殷德衰

鼎遷于周周德衰鼎遷于秦秦德衰宋之社亡鼎迺淪伏而不見

周頌曰自堂徂基自羊徂牛鬯鼎及鼐不吳不敖胡考之休師古曰周頌絲

衣之詩也基門塾之基也鼎絕大者謂之鼐鬯弁上謂之鬯鬯謹詳也敖慢也考壽也休美也言執祭事者或升堂室或之門塾視羊牛之牲及舉大小之鼎告其致祭神降之福故獲壽考之美

曰何壽之美何壽之美者歎之之言也鼐音乃代反鼐音茲教讀曰微今鼎至甘泉吕光潤龍變承休無疆合茲

中山有黃白雲降

師古曰言鼎至甘泉之後光潤變見若龍之神能幽能明能小能大蓋乘此休福無窮竟也有黃白雲降與初至仲山黃雲之瑞相合也

若獸為符

服虔曰雲若獸在車蓋也晉灼曰蓋辭也符謂鹿也師古曰二說非也蓋發語辭也言甘泉之雲又若獸形呂為符瑞也路弓乘矢集

獲壇下

李奇曰宜言盧弓韋昭曰路大也四矢曰乘師古曰韋說是也又於壇下獲弓矢之應報祠大亨唯受命而帝者心

知其意而合德焉

服虔曰高祖受命知之宜見鼎於其廟也師古曰合德謂與天合德鼎宜視宗禰廣臧於帝

庭召合明應

師古曰視讀曰示宗謂先帝有德可尊者也禰父廟也帝庭甘泉天神之庭制曰可入海求蓬萊者言

蓬萊不遠而不能至者殆不見其氣上迺遣望氣佐候其氣云其

秋上雍且郊

師古曰雍地形高故云上也音時掌反或曰五帝泰一之佐也宜立泰一而上

親郊之上疑未定齊人公孫卿曰今年得寶鼎其冬辛巳朔旦冬

至與黃帝時等

師古曰等同也卿有札書師古曰札木簡之薄小者也曰黃帝得寶鼎冕候問

於鬼臾區

師古曰鬼臾區黃帝臣也魏文志云鬼容區而此志作鬼臾區對曰黃帝

得寶鼎神策是歲巳酉朔旦冬至得天之紀終而復始於是黃帝

迎日推策

晉灼曰迎數之也臣贊曰日月朔望未來而推之故曰迎日後率二十歲復朔旦冬至凡二十

推三百八十年黃帝僊登于天卿因所忠欲奏之

師古曰所忠人姓名也解在食貨志

忠視其書不經

師古曰不合經典也疑其妄言謝曰寶鼎事已決矣尚何呂為

師古曰謂不須更言之

卿因嬖人奏之上天說師古曰說讀曰悅迺召問卿對曰受此書申

公申公已死上曰申公何人也卿曰齊人與安期生通受黃帝言

無書獨有此鼎書曰漢興復當黃帝之時曰漢之聖者在高祖之

孫且曾孫也寶鼎出而與神通封禪封禪七十二王唯黃帝得上

泰山封申公曰漢帝亦當上封禪封禪則能僊登天矣黃帝萬諸

侯而神靈之封君七千

應劭曰黃帝時諸侯會封禪者七千人也李奇曰說仙道得封者七千國也張晏曰神靈之封謂山川之守也師古曰張說是

也山川之守謂尊山川之神令于祭祀也即國語所云汪芒氏之君守封禪之山也

天下名山八而三在蠻夷五在中國

中國華山首山太室山泰山東萊山此五山黃帝之所常游與神

會黃帝且戰且學僊患百姓非其道迺斷斬非鬼神者百餘歲然

後得與神通黃帝郊雍上帝宿三月鬼臾區號大鴻死葬雍故鴻

豕是也蘇林曰今其後黃帝接萬靈明庭明庭者甘泉也所謂寒門

者谷口也服虔曰黃帝升仙之也師古曰谷口仲山之谷口也漢時為黃帝采首山

銅鑄鼎於荆山下晉灼曰地理志首山屬河東鼎既成有龍垂胡頰下迎黃

帝師古曰胡頰頸下垂肉也頰其毛也音八古反黃帝上騎羣臣後宮從上龍七十餘人龍迺去

餘小臣不得上迺悉持龍頰龍頰拔墮墮黃帝之弓百姓叩望師古

其弓曰烏號於是天子曰嗟乎誠得如黃帝吾視去妻子如脫屣

耳師古曰屣小履脫屣者言其拜卿為郎使東候神於太室上遂郊雍至隴

西登空桐幸甘泉令祠官寬舒等具泰一祠壇祠壇放亳忌泰一

壇三咳師古曰咳重也三五帝壇環居其下各如其方黃帝西南除八

通鬼道服虔曰坤位在泰一所用如雍一時物而加醴棗脯之屬殺一

鼈牛李奇曰音狸師古曰西南呂為俎豆牢具而五帝獨有俎豆醴進師古

謂雜物之具所以加禮也其下四方地為滌食羣神從者及北斗云師古曰滌

在鹿中鹿中水而酒之服虔曰水玄酒酒真酒也晉灼曰此言合牲物而燎之也師

日呂牛祭月呂羊彘特師古曰若牛若羊泰一祝宰則衣紫及繡五帝

各如其色日赤月白十一月辛巳朔旦冬至物爽師古曰物爽謂日尚冥

天子始郊拜泰一朝朝日夕夕月師古曰日朝旦拜日則揖而見泰一如

雍郊禮其贊饗曰天始呂寶鼎神策授皇帝朔而又朔終而復始

皇帝敬拜見焉師古曰贊而衣上黃其祠列火滿壇壇旁亨炊具有

司云祠上有光公卿言皇帝始郊見泰一雲陽有司奉瑄玉孟康曰

寸謂嘉牲薦饗師古曰漢舊儀云祭天是夜有美光及晝黃氣上屬天師古

太史令談祠官寬舒等曰神靈之休祐福兆祥宜因此地光域

立泰時壇呂明應師古曰明著美光令太祝領秋及臘間祠二歲天子

音之及黃氣之祥應

欲反

宣郊見其秋為伐南越告禱泰一曰牡荆畫幡日月北斗登龍曰

象大一三星為泰一李奇曰牡荆作幡柄也如辰曰牡荆荆之無子者皆繫齋之

命曰靈旗為大文志天極星其一明者太一也旁三星三公也畫一星在後三星在前為兵禱則太史奉曰指所伐國而五利將軍使不敢入海之泰山祠

上使人隨驗實無所見五利妄言見其師其方盡多不師古曰讎

物如雉往來城上天子親幸綏氏視迹問卿得毋效文成五利乎

卿曰僂者非有求人主人主者求之其道非少寬暇神不來言神

事如迂誕師古曰迂回遠也誕大言也積曰歲迺可致於是郡國各除道繕治宮館

名山神祠所曰望幸矣其春既滅南越嬖臣李延年曰好音見上

善之下公卿議曰民間祠有鼓舞樂今郊祀而無樂豈稱乎公卿

曰古者祠天地皆有樂而神祇可得而禮或曰秦帝使素女鼓五

十絃瑟瑟帝禁不止師古曰秦帝亦謂秦皇也故破其瑟為二十五絃於是

塞南越禱祠泰一后土始用樂舞益召歌兒師古曰益多也作二十五絃及

空侯瑟自此起蘇林曰作空侯與瑟其來年冬上議曰古者先振兵釋旅然後

封禪迺遂北巡朔方勒兵十餘萬騎還祭黃帝冢橋山釋兵涼如

葬其衣冠既至甘泉為且用事泰山先類祠泰一師古曰且猶將也類自

得寶鼎上與公卿諸生議封禪封禪用希曠絕莫知其儀體而羣

儒采封禪尚書周官王制之望祀射牛事師古曰天子有事宗廟必自射齊

人丁公年九十餘曰封禪者古不死之名也秦皇帝不得上封陞

下必欲上稍上師古曰稍漸也即無風雨遂上封矣上於是迺令諸儒習射

牛草封禪儀數年至且行天子既聞公孫卿及方士之言黃帝曰

上封禪皆致怪物與神通欲放黃帝師古曰放依也音甫反曰接神人蓬萊高世

比德於九皇

張晏曰三皇之前有人皇九首章昭曰上古有人皇者九人師古曰章說是也

而頗采儒術呂文之羣儒

既已不能辯明封禪事又拘於詩書古文而不敢騁上為封祠器

視羣儒

師古曰視讀曰示

羣儒或曰不與古同徐偃又曰太常諸生行禮不

如魯善

師古曰徐偃博七姓名

周霸屬圖封事

服虔曰屬會也諸儒圖封事也師古曰周霸亦人姓名也屬音之欲反

於是上

黜偃霸而盡罷諸儒弗用三月迺東幸緱氏禮登中嶽太室從官

在山上聞若有言萬歲云問上上不言問下下不言迺令祠官加

增太室祠禁毋伐其山木呂山下戶凡三百封密高為之奉邑

師古曰復音方目反與讀曰豫

獨給祠復無有所與

師古曰復音方目反與讀曰豫

上因東上

泰山

如淳曰言易上也泰山從南而直上步道三十里車道百里

泰山草木未生迺令人上石立之泰山

顛

師古曰從山下轉石而上也

上遂東巡海上行禮祠八神齊人之上疏言神怪奇

方者已萬數迺益發船令言海中神山者數千人求蓬萊神人公

孫卿持節常先行候名山至東萊言夜見大人長數丈就之則不

見見其迹甚大類禽獸云羣臣有言見一老父牽狗言吾欲見鉅

公

鄭氏曰天子也張晏曰天子為天下父故曰鉅公也師古曰鉅大也

已忽不見上既見大迹未信及羣臣又

言老父則大呂為僊人也宿留海上

師古曰宿留謂有所須待也宿音先欲留音力就反它皆類此

與方

士傳車

師古曰傳音張總反

及閒使求神僊人呂千數

師古曰閒微也

四月還至奉

高上念諸儒及方士言封禪人殊不經難

施行

師古曰人人殊異又不合經故難呂施行

天子

至梁父禮祠地主至乙卯令侍中儒者皮弁縉紳射牛行事封泰

山下東方如郊祠泰一之禮封廣丈二尺高九尺其下則有玉牒

書書祕禮畢天子獨與侍中奉車子侯上泰山

服虔曰子侯霍去病子也

亦有封其

事皆禁明日下陰道丙辰禪泰山下趾東北肅然山

師古曰趾者山之基足音止

祭后土禮天子皆親拜見衣上黃而盡用樂焉江淮開一茅三脊

為神藉五色土益雜封縱遠方奇獸飛禽及白雉諸物頗呂加祠

兕牛象犀之屬不用皆至泰山然後去封禪祠其夜若有光晝有

曰雲出封中

師古曰雲出於所封之中

天子從禪還坐明堂羣臣更上壽

師古曰更互也音工衡反

詔改元為元封語在武紀又曰古者天子五載一巡狩用事泰山

諸侯有朝宿地其令諸侯各治邸泰山下天子既已封泰山無風

雨而方士更言蓬萊諸神師古曰更音工衡反若將可得於是上欣然庶幾遇

之復東至海上望焉奉車子侯暴病一日死上迺遂去竝海上

師古曰竝音步浪反上音時掌反

北至碣石巡自遼西歷北邊至九原五月迺至甘泉周萬

八千里云其秋有星孛于東井後十餘日有星孛于三能

師古曰能讀曰台

望氣王朔言候獨見填星出如瓜食頃復入有司皆曰陛下建漢

家封禪天其報德星云師古曰德星即填星也言天曰德星報於帝其來年冬郊雍五帝還拜

祝祠泰一師古曰拜而祠之加祝辭贊饗曰德星昭衍厥維休祥師古曰昭明衍大休美也壽星仍出

淵耀光明信星昭見皇帝敬拜泰祝之享其春公孫卿言見神人

東萊山若云欲見天子天子於是幸緱氏城拜卿為中大夫遂至

東萊宿留之數日毋所見見大人迹云復遣方士求神人采藥巨

千數是歲旱天子既出亡名迺禱萬里沙

應劭曰萬里沙神祠也在東萊曲城如淳曰故禱萬里沙曰為名也

過祠泰山

鄭氏曰泰山東自復有小泰山臣贊曰即今之泰山也師古曰贊說是也

還至瓠子自臨塞決河留二日

湛祠而去

師古曰湛讀曰沈謂沈祭具於水中也爾雅曰祭川曰浮沈

郊祀志第五上

薛川宅園

漢書二十一

郊祀志第五下

漢書二十五

正議大夫行祕書少監琅邪縣開國子顏師古注

是時既滅兩粵粵人勇之乃言粵人俗鬼師古曰勇之越人名也俗鬼言其土俗尚鬼神之事而其

祠皆見鬼數有效昔東甌王敬鬼壽百六十歲後世怠嫚故衰耗

而己雞師古曰雞滅也音火到反上信之粵祠雞師古曰濠速也音其庶反自此始用師古曰言國家始用公孫卿曰

僊人可見師古曰濠速也音其庶反上往常遽己故不見師古曰濠速也音其庶反今陛下可為館如緱氏城

置脯棗神人宜可致且僊人好樓居於是上令長安則作

飛廉桂館師古曰飛廉館及桂館二名也甘泉則作益壽延壽館師古曰益壽延壽亦二館名使卿持節

設具而候神人迺作通天臺師古曰漢舊儀云臺高三十丈望見長安城置祠具其下將招來

神僊之屬於是甘泉更置前殿始廣諸宮室夏有芝生甘泉殿房

內中天子為塞河興通天若有光云師古曰為塞河及造通天臺而有神光之應故赦天下也迺下詔赦

而

天下其明年伐朝鮮夏旱公孫卿曰黃帝時封則天旱乾封三年

師古曰三歲不雨暴上迺下詔天旱意乾封乎鄭氏曰言適新封則致其令天下

尊祠靈星焉明年上郊雍五時通回中道遂北出蕭關歷獨鹿鳴

澤師古曰解自西河歸幸河東祠后土明年冬上巡南郡至江陵而

東登禮瀆之天柱山號曰南嶽師古曰瀆廬江縣也天柱山在焉浮江自潯

陽出縱陽師古曰縱過彭蠡禮其名山山川北至琅邪竝海上師古曰竝

上音時四月至奉高修封焉初天子封泰山秦山東北陞古時有明

堂處處險不敞師古曰言其上欲治明堂奉高旁未曉其制度濟南人

公玉帶上黃帝時明堂圖師古曰公玉姓也帶名也呂氏春秋齊有公玉母此蓋其

自音明堂中有一殿四面無壁曰茅蓋通水水圜宮垣師古曰為復道

上有樓從西南入師古曰復名曰昆侖天子從之入曰拜祀上帝焉

於是上令奉高作明堂汶上如帶圖師古曰汶水名也出琅邪朱虛作明堂於汶

及是歲修封則祠泰一五帝於明堂上坐師古曰坐合高皇帝祠坐

對之服虔曰漢是時未以高祖配祠后土於下房曰二十太宰天子從昆侖

道人始拜明堂如郊禮畢寮堂下而上師古曰寮又上泰山自有祕

祠其顛而泰山下祠五帝各如其方黃帝并赤帝所師古曰與有司

侍祠焉山上舉火下悉應之還幸甘泉郊泰時春幸汾陰祠后土

明年幸泰山曰十一月甲子朔旦冬至日祀上帝於明堂後每修

封其贊饗曰天增授皇帝泰元神策周而復始皇帝敬拜泰一師古

此曰上贊東至海上考入海及方士求神者莫驗然益遣幾遇之師古

多也幾讀曰莫言更乙酉柏梁災十二月甲午朔上親禪高里師古曰高里山

祠后土臨勃海將曰望祀蓬萊之屬幾至殊庭焉師古曰殊庭蓬萊中

上還曰柏梁災故受計甘泉公孫卿曰黃帝就青靈臺十二日燒

師古曰就成也造臺適黃帝乃治明庭明庭甘泉也方士多言古帝王有

都甘泉者其後天子又朝諸侯甘泉甘泉作諸侯邸勇之廼曰粵俗有火災復起屋必曰大用勝服之於是作建章宮度為千門萬

戶前殿度高未央師古曰未央音大各反其東則鳳闕高二十餘丈師古曰三輔故事云其闕圖上有銅鳳凰

其西則商中數十里虎圈如淳曰商中商庭也師古曰商金也於序在秋故謂西方之庭為商庭言廣數十里於苑亦西方之獸故於此置其

也其北治大池漸臺高二十餘丈名曰泰液師古曰漸浸也臺在池中為水所浸故曰漸臺一音子廉反三

輔黃圖或為織字濊亦浸耳池中有蓬萊方丈瀛州壺梁象海中神山龜魚之屬師古曰立神

明臺井幹樓高五十丈輦道相屬焉師古曰漢宮閣疏云神明臺高五十丈上有九室恒置九天道士百人然則神明井

歷曰正月為歲首而色上黃官更印章曰五字師古曰解在武紀因為太初元年是歲西伐大宛蝗大起丁夫人維陽虞初等應劭曰丁夫人其先丁人其後以詛軍為功章復本越人封賜都侯夫

詔曰丁姓夫人名也 呂方祠詛匈奴大宛焉明年有司言雍五時無牢

孰具芬芳不備廼令祠官進時犢牢具色食所勝孟康曰若火勝金則而祠亦帝以白牲也

呂木寓馬代駒云及諸名山川用駒者悉呂木寓馬代獨行過親祠廼用駒它禮如故明年東巡海上考神僊之屬未有驗者方士

有言黃帝時為五城十二樓應劭曰昆侖玄圃五城十二樓仙人之所常居呂候神人於執期鄭氏

曰地名也名曰迎年師古曰迎年若云祈年上許作之如方名曰明年師古曰言明其得延年也上親禮

祠上犢黃焉公玉帶曰黃帝時雖封泰山然風后封鉅岐伯令黃帝封東泰山韋昭曰風后封鉅岐伯皆黃帝臣也臣贊曰東泰山在琅邪朱虛界中有小泰山是禪凡山師古曰凡山在朱虛縣見地理志也合

符然後不死天子既令設祠具至東泰山東泰山卑小不稱其聲廼令祠官禮之而不封焉其後令帶奉祠候神物復還泰山修五年之禮如前而加禪祠石闕石闕者在泰山下陟南方師古曰下方基之南面方士言僊人間也故上親禪焉其後五年復至泰山修封還過祭恒山自封泰山後十三歲而周徧於五嶽四瀆矣後五年復至泰山

修封東幸琅邪禮日成山登之罘浮大海用事八神延年

師古曰解並存武紀

延年即上所謂迎年者

又祠神人於交門宮若有鄉坐拜者云

師古曰如有神人景象鄉祠坐而拜也事具在武紀

後五年上復修封于泰山東游東萊臨大海是歲雍縣無雲

鄉讀與同

如雷者三

師古曰雷雷字也空有雷聲也

或如虹氣蒼黃若飛鳥集棫陽宮南

聲聞四百里隕石一黑如鷲有司曰為美祥曰薦宗廟而方士之

師古曰言見大人之

跡以白

天子猶羈縻不絕

師古曰羈縻繫聯之意馬絡頭曰羈也牛鞞曰縻

幾遇其真

師古曰幾讀曰冀

諸所

興如薄忌泰一及三一冥羊馬行赤星五牀寬舒之祠宮

李奇曰皆祠名

歲時致禮凡六祠皆大祝領之至如八神諸明年凡山它名祠行

過則祠去則已方士所興祠各自主其人終則已祠官不主它祠

皆如故甘泉泰一汾陰后土三年親郊祠而泰山五年一修封武

帝凡五修封昭帝即位富於春秋未嘗親巡祭云宣帝即位由武

帝正統興故立三年尊孝武廟為世宗行所巡狩郡國皆立廟告

祠世宗廟日有白鶴集後庭曰立世宗廟告祠孝昭寢有鷹五色

集殿前西河築世宗廟神光興于殿旁有鳥如白鶴前赤後青神

光又興于房中如燭狀廣川國世宗廟殿上有鍾音門戶大開夜

有光殿上盡明上廼下詔赦天下時大將軍霍光輔政上共已正

南面

師古曰共讀曰恭

非宗廟之祀不出十二年廼下詔曰蓋聞天子尊事

天地修祀山川古今通禮也聞者上帝之祠闕而不親十有餘年

朕甚懼焉朕親飭躬齊戒親奉祀為百姓蒙嘉氣獲豐年焉明年

正月上始幸甘泉郊見泰畤數有美祥修武帝故事盛車服敬齊

祠之禮頗作詩歌其三月幸河東祠后土有神爵集改元為神爵

制詔太常夫江海百川之大者也今闕焉無祠其令祠官曰禮為

歲事

師古曰言每歲常祠之

曰四時祠江海雒水祈為天下豐年焉自是五嶽四

瀆皆有常禮東嶽泰山於博中嶽秦室於嵩高南嶽瀟山於瀟師古曰瀟山於瀟

日瀟與瀟同也西嶽華山於華陰北嶽常山於上曲陽師古曰上曲陽常山郡之縣也河於臨晉師古曰臨晉

師古曰馮翊之縣也臨河西岸江於江都師古曰廣陵之縣也淮於平氏師古曰南陽之縣也濟於臨邑界中師古曰東郡之縣也

皆使者持節侍祠唯泰山與河歲五祠江水四餘皆一禱而

三祠云時南郡獲白虎獻其皮牙爪上為立祠又呂方士言為隨

侯劔寶玉寶璧周康寶鼎立四祠於未央宮中又祠太室山於卽

墨三尸山於下密師古曰卽墨下密皆膠東之縣也祠天封苑火井於鴻門如淳曰地理志西河鴻門縣有

天封苑火井祠火從地中出又立歲星辰星太白熒惑南斗祠於長安城旁又祠參

山八神於曲城師古曰東萊之縣也蓬山石社石鼓於臨胸師古曰臨胸齊郡縣也胸音劬地理志蓬山作蓬山

也之栗山於腫成山於不夜萊山於黃應劭曰腫音軌晉灼曰腫不夜黃縣皆屬東萊師古曰腫音丈瑞反成山

祠日萊山祠月又祠四時於琅邪蚩尤於壽良師古曰東郡之縣也京師近縣

郡則有勞谷五牀山日月五帝僊人玉女祠雲陽有徑路神祠祭

休屠王也師古曰休屠匈奴王號也徑路神本匈奴之祠也休音許蚪反屠音除又立五龍山僊人祠及黃帝天

神帝原水凡四祠於膚施師古曰膚施上郡之縣也或言益州有金馬碧雞之神如淳曰金形似馬碧形似雞

可醮祭而致於是遣諫大夫王褒使持節而求之大夫劉

更生獻淮南枕中洪寶苑祕之方師古曰洪大也苑祕者言祕術之苑囿也令尚方鑄作事不

驗更生坐論京兆尹張敞上疏諫曰願明主時忘車馬之好斥遠

方士之虛語師古曰遠音于萬反游心帝王之術太平庶幾可興也後尚方待

詔皆罷是時美陽得鼎獻之師古曰美陽扶風之縣也下有司議多曰為宜薦見

宗廟如元鼎時故事張敞好古文字按鼎銘勒而上議曰臣聞周

祖始乎后稷后稷封于豳師古曰豳讀與部同今武功故城是公劉發迹於豳師古曰今豳州是也大

王建國於邽梁師古曰梁山在岐山之東九嶷之西非夏陽之梁山也邽古岐字文武興於酆鎬師古曰酆今長安城西豐水上

也鎬在昆明池北師古曰由此言之則邽梁豐鎬之間周舊居也固宜有宗廟壇場

祭祀之臧今鼎出于邽東中有刻書曰王命尸臣官此邽邑師古曰尸臣主

事之臣也。桐邑即
幽地是也。桐音荀。

賜爾旂鸞黻瑀戈

師古曰交龍為旂鸞謂有鸞之車也。黻冕服也。瑀戈刻鏤之戈也。瑀與凋同。

尸臣

拜手稽首曰敢對揚天子丕顯休命

師古曰拜手首至於手也。

臣愚不足曰迹古文

師古曰尋其文迹

竊曰傳記言之此鼎始周之所曰褒賜大臣大臣子孫刻

銘其先功臧之于宮廟也昔寶鼎之出于汾睢也河東太守曰聞

詔曰朕巡祭后土祈為百姓蒙豐年

師古曰為音于偽反

今穀嗛未報

師古曰嗛少意也言

穀稼尚少未獲豐年也。嗛音苦謹反。

鼎焉為出哉博問耆老意舊臧與

服虔曰言鼎豈舊臧於此地師古曰與讀曰歟誠

欲考得事實也有司驗睢上非舊臧處鼎大八尺一寸高三尺六

寸殊異於眾鼎今此鼎細小又有款識

師古曰款刻也識記也音式志反

不宜薦見於

宗廟制曰京兆尹議是上自幸河東之明年正月鳳皇集祓禊

曰祓禊馮翊之縣也祓音丁活反又丁外反禊音况矩反

於所集處得玉寶起步壽宮廼下詔赦天下後

間歲鳳皇神爵甘露降集京師

師古曰間歲隔一歲也

赦天下其冬鳳皇集上林

廼作鳳皇殿曰答嘉瑞

師古曰答嘉瑞答應也

明年正月復幸甘泉郊泰時改元曰

五鳳明年幸雍祠五時其明年春幸河東祠后土赦天下後間歲

改元為甘露正月上幸甘泉郊泰時其夏黃龍見新豐建章未央

長樂宮鍾虞銅人皆生毛長一寸所

師古曰虞神獸名也縣鍾之木刻飾為之因名曰虞也

時曰為美

祥後間歲正月上郊泰時因朝單于於甘泉宮後間歲改元為黃

龍正月復幸甘泉郊泰時又朝單于於甘泉宮至冬而崩鳳皇下

郡國凡五十餘所元帝即位遵舊儀間歲正月一幸甘泉郊泰時

又東至河東祠后土西至雍祠五時凡五奉泰時后土之祠亦施

恩澤時所過毋出田租賜百戶牛酒

師古曰言有時如此不常然也

或賜爵赦罪人元

帝好儒貢禹韋玄成匡衡等相繼為公卿禹建言漢家宗廟祭祀

多不應古禮上是其言後韋玄成為丞相議罷郡國廟自太上皇

孝惠帝諸園寢廟皆罷後元帝寢疾夢神靈譴罷諸廟祠上遂復

焉後或罷或復至哀平不定語在韋玄成傳成帝初即位丞相衡

御史大夫譚師古曰衡臣奏言帝王之事莫大乎承天之序承天之序

莫重於郊祀故聖王盡心極慮曰建其制祭天於南郊就陽之義也瘞地於北郊即陰之象也師古曰祭地曰瘞天之於天子也因其所

都而各饗焉往者孝武皇帝居甘泉宮即於雲陽立秦時祭於宮南今行常幸長安郊見皇天反北之秦陰祠后土反東之少陽事

與古制殊又至雲陽行谿谷中阨陝且百里汾陰則渡大川有風波舟楫之危師古曰楫音集其字從木皆非聖主所宜數乘郡縣治道共張吏民困

苦師古曰共讀曰供音居用反張音竹亮反下皆類此百官煩費勞所保之民行危險之地師古曰難保養也難

曰奉神靈而祈福祐殆未合於承天子民之意昔者周文武郊於豐鄠成王郊於維邑由此觀之天隨王者所居而饗之可見也甘

泉秦時河東后土之祠宜可徙置長安合於古帝王願與羣臣議定奏可大司馬車騎將軍許嘉等八人曰為所從來久遠宜如故

右將軍王商博士師丹議郎翟吉進等五十人曰為禮記曰燔柴

於太壇祭天也瘞葬於大折祭地也韋昭曰大折謂為壇於昭晰地也師古曰折曲也言方澤之形四曲折也兆於南郊所曰定天位也鄧展曰除地也管塲有形兆也祭地於大折在北郊就陰位也郊

處各在聖王所都之南北書曰越三日丁巳用牲于郊牛二師古曰周書洛周辭公加牲告徙新邑定郊禮於維明王聖主事天明事地察天

地明察神明章矣天地曰王者為主故聖王制祭天地之禮必於國郊長安聖主之居皇天所觀視也甘泉河東之祠非神靈所饗

宜徙就正陽大陰之處違俗復古循聖制定天位如禮便於是衡譚奏議曰陛下聖德忽明上通師古曰忽與聽同承天之大典覽羣下使各

悉心盡慮議郊祀之處天下幸甚臣聞廣謀從眾則合於天心故洪範曰三人占則從二人言師古曰洪範周書也言少從多之義也論當往古

宜於萬民則依而從之師古曰論議也音來頓反違道寡與則廢而不行今議者五

十八人其五十人言當徙之義皆著於經傳同於上世便於吏民
八人不按經藝考古制而曰為不宜無法之議難曰定吉凶太誓
曰正稽古立功立事可曰永年丕天之大理師古曰今文泰誓周書也稽考也永長也不奉也律法也言正

考古道而立事則可長年亨有天下是則奉天之大法也詩曰毋曰高高在上陟降厥士日監在茲師古曰敬之詩也陟升也上事也言無謂天之高而又高遠在上而不加敬天乃上下升降日日監觀於此視人之所為者耳言天之日監王者之處

也又曰廼眷西顧此維予宅師古曰大雅皇矣之詩也宅居也言天眷然西顧曰周國為居也商紂在東故謂周為西也言天

曰文王之都為居也宜於長安定南北郊為萬世基天子從之既

定衡言甘泉秦時紫壇八觚宣通象八方服虔曰八觚如今社壇也師古曰觚用也五帝壇周

環其下又有羣神之壇曰尚書禮六宗望山川徧羣神之義紫壇

有文章采鏤黼黻之飾及玉女樂師古曰漢舊儀云祭天田六綵綺席六重用玉凡玉飾器凡七十女樂即禮樂志所云使童男

童女俱歌也石壇僊人祠瘞鸞路駢駒寓龍馬不能得其象於古臣聞郊

紫壇饗帝之義埽地而祭上質也歌大呂舞雲門曰埃天神歌太

蕪舞咸池曰埃地祇師古曰此周禮也大呂合於黃鍾黃鍾陽聲之首也雲門黃帝樂也太蕪陽聲次二者也咸池堯樂也其牲用犢

其席橐稽其器陶匏師古曰陶瓦器匏瓠也皆因天地之性貴誠上質不敢修

其文也曰為神祇功德至大雖修精微而備庶物猶不足曰報功

唯至誠為可致上質不飾曰章天德紫壇偽飾女樂鸞路駢駒龍

馬石壇之屬宜皆勿修衡又言王者各曰其禮制事天地非因異

世所立而繼之師古曰異世謂前代今雍鄜密上下晉灼曰秦文公時宜公所立時也本秦侯各曰

其意所立非禮之所載術也漢興之初儀制未及定即且因秦故

祠復立北時今既稽古建定天地之大禮郊見上帝青赤白黃黑

五方之帝皆畢陳各有位饌祭祀備具諸侯所妄造王者不當長

遵及北時未定時所立師古曰謂高祖之初禮儀未定不宜復修天子皆從焉及陳寶

祠由是皆罷明年上始祀南郊赦奉郊之縣及中都官耐罪囚徒

師古曰中都官京師諸官府也是歲衡譚復條奏長安廚官縣官給祠郡國候神方士

使者所祠凡六百八十三所其二百八所應禮及疑無明文可奉
祠如故其餘四百七十五所不應禮或復重師古曰復音扶目反重音丈庸反請皆罷

奏可本雍舊祠二百三所唯山川諸星十五所為應禮云若諸布

諸嚴諸逐皆罷杜主有五祠置其一又罷高祖所立梁晉秦荆巫

九天南山萊中之屬及孝文渭陽孝武薄忌泰一三一黃帝冥羊

馬行泰一臯山山君武夷夏后啓母石萬里沙八神延年之屬及

孝宣參山蓬山之罌成山萊山四時蚩尤勞谷五牀僊人玉女徑

路黃帝天神原水之屬皆罷候神方士使者副佐本草待詔七十

餘人皆歸家師古曰本草待詔謂已方藥本草而待詔者明年匡衡坐事免官爵眾庶多言不

當變動祭祀者又初罷甘泉泰畤作南郊日大風壞甘泉竹宮折

拔時中樹木十圍已上百餘天子異之已問劉向對曰家人尚不

欲絕種祠師古曰家人謂庶人之家也種祠繼祠所傳祠也況於國之神寶舊時且甘泉汾陰及

雍五時始立皆有神祇感應然後然之非苟而已也武宣之世奉

此三神禮敬敕備師古曰敕整也神光尤著祖宗所立神祇舊位誠未易動

及陳寶祠自秦文公至今七百餘歲矣漢興世世常來光色赤黃

長四五丈直祠而息音聲砰隱野雞皆雊師古曰直當也息止也當祠處而止也砰音普萌反每見

雍太祝祠已太牢遣候者乘一乘傳馳詣行在所師古曰報神之來也傳音張戀反已

為福祥高祖時五來文帝二十六來武帝七十五來宣帝二十五

來初元元年已來亦二十來此陽氣舊祠也及漢宗廟之禮不得

擅議皆祖宗之君與賢臣所共定古今異制經無明文至尊至重

難已疑說正也前始納貢禹之議後人相因多所動搖易大傳曰

誣神者殃及三世恐其咎不獨止禹等上意恨之師古曰恨悔也後上已無

繼嗣故令皇太后詔有司曰蓋聞王者承事天地交接泰一尊莫

著於祭祀孝武皇帝大聖通明始建上下之祀師古曰上下謂天地營泰畤于

甘泉定后土于汾陰而神祇安之饗國長久子孫蕃滋師古曰蕃音扶元反累

世遵業福流于今今皇帝寬仁孝順奉循聖緒靡有大愆而久無

繼嗣思其咎職殆在徙南北郊師古曰職主也各過主於此也違先帝之制改神祇舊

位失天地之心臣妨繼嗣之福春秋六十未見皇孫師古曰皇太后自謂食不

甘味寢不安席朕甚悼焉春秋大復古善順祀師古曰臣復古為大巨順祀為善也其復

甘泉秦時汾陰后土如故及雍五時陳寶祠在陳倉者天子復親

郊禮如前又復長安雍及郡國祠著明者且半成帝末年頗好鬼

神亦已無繼嗣故多上書言祭祀方術者皆得待詔祠祭上林苑

中長安城旁費用甚多然無大貴盛者谷永說上曰臣聞明於天

地之性不可或已神怪知萬物之情不可罔已非類師古曰罔猶蔽諸背仁

義之正道不遵五經之法言而盛稱奇怪鬼神廣崇祭祀之方求

報無福之祠及言世有僊人服食不終之藥遣興輕舉如淳曰遣遠也與舉也師古曰

遣古遙字也興起也謂起而遠去也登遐倒景如淳曰在日月之上反從下照故其景倒師古曰遐亦遠也覽觀縣圃浮游蓬萊

李奇曰昆侖九成上有縣圃縣圃之上即閻闔天門耕耘五德朝種暮獲晉灼曰翼氏風角五德東方甲南方丙西方庚北方壬中央戊種五色禾於北

地而耕與山石無極師古曰言獲長壽比於山石無窮也黃冶變化晉灼曰黃者鑄黃金也道家言治丹沙令變化可鑄作黃金也堅

冰淖溺晉灼曰方士詐以藥石若陷冰九投之冰上冰即消液因假為神仙道使然也或曰謂治金令可餌也師古曰或說非也淖濡甚也音女教反化色五倉

之術者李奇曰思身中有五色腹中有五倉神五色存則不死五倉存則不飢皆姦人或衆挾左道懷詐偽已欺

罔世主師古曰左道邪僻之道非正義也聽其言洋洋滿耳若將可遇師古曰洋洋美盛之貌也洋洋音羊又音祥求

之盪盪如係風捕景終不可得師古曰盪盪空曠之貌也盪音蕩是已明王距而不聽

聖人絕而不語師古曰謂孔子不語怪神昔周史萇弘欲已鬼神之術輔尊靈王會

朝諸侯而周室愈微諸侯愈叛楚懷王隆祭祀事鬼神欲已獲福

助卻秦師師古曰卻退音丘略反而兵挫地削身辱國危秦始皇初并天下甘心

於神僊之道遣徐福韓終之屬多齋童男童女入海求神采藥因

逃不還天下怨恨漢興新垣平齊人少翁公孫卿樂大等皆已僊

人黃冶祭祠事鬼使物入海求神采藥貴幸賞賜累千金大尤尊
盛至妻公主爵位重祭震動海內師古曰象元鼎元封之際燕齊之

間方士瞋目扼擊言有神僊祭祀致福之術者呂萬數其後平等
皆曰術窮詐得誅夷伏辜師古曰詐得謂主至初元中有天淵玉女鉅

鹿神人轅陽侯師張宗之姦紛紛復起師古曰轅陽侯江仁也元帝時坐使夫
周秦之末三五之隆師古曰三謂三已嘗專意散財厚爵祿竦精神舉

天下呂求之矣曠日經年靡有毫釐之驗足呂揆今經曰享多儀
儀不及物惟曰不享師古曰周書洛誥之辭也言祭享之道唯以繁論語說曰子

不語怪神師古曰說謂唯陛下距絕此類毋令姦人有呂窺朝者上善
其言後成都侯王商為大司馬衛將軍輔政杜鄴說商曰東鄰殺

牛不如西鄰之淪祭師古曰此易既濟九二爻辭也東鄰謂商紂也西鄰周文上也淪
王之蘋藻也淪音蕭言奉天之道貴呂誠質大得民心也行穢祀豐猶不蒙祐

德修薦薄吉必大來古者壇場有常處祭禮有常用師古曰祭贊見

有常禮犧牲玉帛雖備而財不匱車輿臣役雖動而用不勞是故
每奉其禮助者歡說師古曰助謂助大路所歷黎元不知師古曰大路天子

黎元不知言無偽今甘泉河東天地郊祀咸失方位違陰陽之宜及雍
五時皆曠遠奉尊之役休而復起繕治共張無解已時皇天著象

殆可略知前上甘泉先殿失道師古曰殿禮月之夕奉引復迷韋昭曰

再祠后土還臨河當渡疾風起波船不可御又雍大雨壞平陽宮
垣迺三月甲子震電災林光宮門孟康曰甘泉一名林光師古曰林光秦離祥

端未著咎徵仍臻迹三郡所奏皆有變故師古曰迹謂不咎不饗何呂
甚此師古曰不咎不當天意詩曰率由舊章師古曰大雅假樂之詩也率循舊章先

王法度文王呂之交神于祀子孫千億宜如異時公卿之議復還
長安南北郊後數年成帝崩皇太后詔有司曰皇帝即位思順天

心遵經義定郊禮天下說憲

師古曰說讀曰悅

懼未有皇孫故復甘泉泰時

汾陰后土庶幾獲福皇帝恨難之卒未得其祐其復南北郊長安

如故呂順皇帝之意也哀帝即位寢疾博徵方術士京師諸縣皆

有侍祠使者盡復前世所常興諸神祠官凡七百餘所一歲三萬

七千祠云明年復令太皇太后詔有司曰皇帝孝順奉承聖業靡

有解怠

師古曰解讀曰懈

而久疾未瘳夙夜唯思殆繼體之君不宜改作其

復甘泉泰時汾陰后土祠如故上亦不能親至遣有司行事而禮

祠焉後三年哀帝崩平帝元始五年大司馬王莽奏言王者父事

天故爵稱天子孔子曰人之行莫大於孝孝莫大於嚴父嚴父莫

大於配天

師古曰孝經載孔子之言

王者尊其考欲呂配天緣考之意欲尊祖推而

上之遂及始祖是呂周公郊祀后稷呂配天宗祀文王於明堂呂

配上帝禮記天子祭天地及山川歲徧春秋穀梁傳呂十二月下

辛卜正月上辛郊

師古曰豫上郊之日

高皇帝受命因雍四時起北時而備五

帝未共天地之祀

師古曰共讀曰恭

孝文十六年用新垣平初起渭陽五帝

廟祭泰一地祇呂太祖高皇帝配日冬至祠泰一夏至祠地祇皆

并祠五帝而共一牲上親郊拜後平伏誅迺不復自親而使有司

行事孝武皇帝祠雍曰今上帝朕親郊而后土無祠則禮不答也

於是元鼎四年十一月甲子始立后土祠於汾陰或曰五帝泰一

之佐宜立泰一五年十一月癸未始立泰一祠於甘泉二歲一郊

與雍更祠

師古曰更音工衡反

亦呂高祖配不歲事天皆未應古制建始元年

徙甘泉泰時河東后土於長安南北郊永始元年三月呂未有皇

孫復甘泉河東祠綏和二年呂卒不獲祐復長安南北郊建平三

年懼孝哀皇帝之疾未瘳復甘泉汾陰祠竟復無福臣謹與太師

孔光長樂少府平晏大司農左咸中壘校尉劉歆太中大夫朱陽

博士薛順議郎國由等六十七人議皆曰宜如建始時丞相衡等
議復長安南北郊如故恭又頗改其祭禮曰周官天墜之祀師古曰

字也下樂有別有合其合樂曰呂六律六鐘五聲八音六舞大合樂
皆類此

祀天神祭墜祇祀四望祭山川享先妣先祖師古曰此周禮春官大司樂之

律六鐘之均也五聲宮商角徵羽八音金石絲竹匏土革木六舞雲門咸池凡六樂奏六歌

而天墜神祇之物皆至師古曰謂一變而致羽物及川澤之祇再變而致羸物及山林

五變而致介物及地祇四望蓋謂日月星海也三光高而不可得親海廣

大無限界故其樂同祀天則天文從祭墜則墜理從三光天文也

山川地理也天地合祭先祖配天先妣配墜其誼一也天墜合精

夫婦判合祭天南郊則呂墜配一體之誼也天墜位皆南鄉同席師

曰鄉讀曰嚮墜在東共牢而食高帝高后配于壇上西鄉后在北亦同

席共牢牲用鹵栗師古曰謂牛角如鹵玄酒陶匏禮記曰天子籍田千畝

呂事天墜師古曰晦絲是言之宜有黍稷師古曰絲天地用牲一燔祭

瘞糞用牲一高帝高后用牲一天用牲左及黍稷燔祭南郊墜用

牲右及黍稷瘞于北郊其旦東鄉再拜朝日其夕西鄉再拜夕月

然後孝弟之道備而神祇嘉享萬福降輯師古曰輯此天墜合祀呂

祖妣配者也其別樂曰冬日至於墜上之圜丘奏樂六變則天神

皆降夏日至於澤中之方丘奏樂八變則墜祇皆出師古曰此亦春官

神之樂圓鍾為宮黃鍾為角太簇為徵姑洗為羽雷鼓雷鼗孤竹之管雲和之琴瑟雲門之舞地
祇之樂函鍾為宮太簇為角姑洗為徵南呂為羽靈鼓靈鼗孫竹之管空桑之琴瑟咸池之舞先
奏是樂以致其神禮之天墜有常位不得常合此其各特祀者也陰陽之

別於日冬夏至其會也呂孟春正月上辛若丁天子親合祀天墜

于南郊呂高帝高后配陰陽有離合易曰分陰分陽迭用柔剛師

曰易說卦之辭也陽為剛陰為柔陰陽呂日冬至使有司奉祠南郊高帝配而

望羣陽日夏至使有司奉祭北郊高后配而望羣陰皆呂助致微

氣通道幽弱

師古曰道讀曰導

當此之時后不省方

師古曰謂冬夏日至之時后君也方常也不視常務

故天

子不親而遣有司所召正承天順地復聖王之制顯太祖之功也

渭陽祠勿復修葺望未悉定定復奏奏可三十餘年間天地之祠

五徙焉後莽又奏言書曰類於上帝禋于六宗

師古曰虞書舜典也並已解於上

歐陽

大小夏侯三家說六宗皆曰上不及天下不及墜旁不及四方在

六者之間助陰陽變化實一而名六名實不相應禮記祀典功施

於民則祀之天文日月星辰所昭仰也地理山川海澤所生殖也

易有八卦乾坤六子水火不相逮雷風不相諄山澤通氣然後能

變化既成萬物也

師古曰乾為父坤為母震為長男巽為長女坎為中男離為中女艮為少男兌為少女故云六子也水火坎離也雷風震巽也山澤艮兌也逮及諄亂也既盡也雷古雷字也諄音布內反

臣前奏徙甘泉泰畤汾陰后土皆復于南北郊謹

按周官兆五帝于四郊山川各因其方

師古曰春官小宗伯之職也兆謂為壇之營域也五帝於四郊謂青帝於東郊

赤帝及黃帝于南郊白帝於西郊黑帝於北郊也各因其方謂順其所在也

今五帝兆居在雍五畤不合於古又曰

月雷風山澤易卦六子之尊氣所謂六宗也星辰水火溝瀆皆六

宗之屬也今或未特祀或無兆居謹與太師光大司徒宮義和歆

等八十九人議皆曰天子父事天母事墜今稱天神曰皇天上帝

泰一兆曰泰畤而稱地祇曰后土與中央黃靈同又兆北郊未有

尊稱宜令地祇稱皇墜后祇兆曰廣畤易曰方曰類聚物曰羣分

師古曰易上繫之辭也方謂所向之地

分羣神曰類相從為五部兆天墜之別神中央帝黃

靈后土畤及日廟北辰北斗填星中宿中宮于長安城之未墜兆

東方帝太昊青靈句芒畤及雷公風伯廟歲星東宿東宮于東郊

兆南方炎帝赤靈祝融畤及熒惑星南宿南宮于南郊兆西方帝

少皞白靈蓐收畤及太白星西宿西宮于西郊兆北方帝顓頊黑

靈玄冥畤及月廟雨師廟辰星北宿北宮于北郊兆奏可於是長

安旁諸廟兆畤甚盛矣莽又言帝王建立社稷百王不易社者土

也宗廟王者所居稷者百穀之主所曰奉宗廟共粢盛師古曰共人讀與供同

所食曰生活也王者莫不尊重親祭自為之主禮如宗廟詩曰乃

立家土師古曰大雅維絲之詩也家大也土七神謂太社也又曰曰御田祖曰祈甘雨師古曰小雅甫田之詩也田祖稷神也言設樂當祭天地五祀則越紼

以御祭於神為禮記曰唯祭宗廟社稷為越紼而行事李奇曰引棺車謂之紼

而行事不以私喪廢公祀師古曰紼引車索也音弗聖漢興禮儀稍定已有官社未立官稷臣瓚曰高帝除秦社稷立

漢社稷禮所謂太社也時又立官社配以夏禹所謂王社也見漢祀令而未立官稷至此始立之世祖中興不立官稷相承至今也遂於官社後立官稷

曰夏禹配食官社后稷配食官稷種穀樹師古曰穀樹楮樹也其子類穀故於稷種徐州牧

歲貢五色土各一斗莽篡位二年興神僊事曰方士蘇樂言起八

風臺於宮中臺成萬金師古曰費直萬金也作樂其上順風作液湯如淳曰藝文志有液湯經其義未聞

也又種五梁禾於殿中師古曰五色禾也谷禾所謂耕耘五德也各順色置其方面先鬻鶴醢

毒冒犀玉二十餘物漬種師古曰鬻古煮字也醢古隨字也謂鬻取汁以漬穀子也毒音代冒音莫內反計粟斛成一

金言此黃帝穀僊之術也曰樂為黃門郎令主之莽遂密鬼神淫

祀師古曰密古崇字至其末年自天地六宗曰下至諸小鬼神凡千七百所

用三牲鳥獸三千餘種後不能備迺曰雞當鶩鴈犬當麋鹿數下

詔自己當僊語在其傳

贊曰漢興之初庶事草創唯一叔孫生略定朝廷之儀若迺正朔

服色郊望之事數世猶未章焉至于孝文始曰夏郊而張倉據水

德公孫臣賈誼更曰為土德卒不能明孝武之世文章為盛太初

改制而兒寬司馬遷等猶從臣誼之言李奇曰公孫臣賈誼服色數度遂順黃

德彼曰五德之傳從所不勝服虔曰音亭傳之傳五帝相承代常以金木水火相勝之法若火滅金便以火代金師古曰傳音張戀反秦

在水德故謂漢據土而克之劉向父子曰為帝出于震故包羲氏

始受木德師古曰包讀曰庖其後曰母傳子終而復始自神農黃帝下歷唐

虞三代而漢得火焉故高祖始起神母夜號著赤帝之符旗章遂

赤自得天統矣鄧展曰向父子雖有此議時不施行至光武建武二年乃用火德色尚赤耳昔共工氏曰水德間于

木火師古曰共讀曰龔間音工莧反與秦同運非其次序故皆不永由是言之祖宗之制蓋有自然之應順時宜矣究觀方士祠官之變谷永之言不亦正乎不亦正乎

郊祀志第五下

西川屯鳳園 氏園園南市

漢書二十五

天文志第六

漢書二十六

正議大夫行祕書少監琅邪縣開國子顏師古注

凡天文在圖籍昭昭可知者經星常宿中外官凡百一十八名積

數七百八十三星皆有州國官宮物類之象其伏見蚤晚邪正存

亡虛實闕陔孟康曰伏見早晚謂五星也日月五星下道為邪存謂列宿不虧也亡謂恒星不見虛實若天半星實則因多虛則開出之屬也闕陔若三台星相去遠近也

及五星所行合散犯守陵歷鬪食孟康曰合同舍也散五星有變則其精散為祇星也犯七寸以內光芒相及也凌相冒過也食

星月相凌不見者則所蝕也章昭曰自下往觸之曰犯居其宿曰守經之為歷突掩為凌星相擊為鬪也星孛飛流日月薄食張晏曰彗所犯居其宿曰守經之為歷突掩為凌星相擊為鬪也

也孛氣似彗飛流謂飛星流星也孟康曰飛絕迹而去也流光迹相連也日月無光曰薄京房易傳曰日月赤黃為薄或曰不交而食曰薄章昭曰氣往迫之為薄虧毀曰食也暈適

背穴抱珥蚤蜺孟康曰皆日旁氣也適日之將食先有黑之變也背形如背字也穴多作蝮讀曰蠶蟬蝮謂之垂表云雄為蚤雌為蜺凡氣食曰上為冠為戴在旁迅雷風祆怪雲

變氣此皆陰陽之精其本在地而上發于天者也政失於此則變

見於彼猶景之象形鄉之應聲師古曰響是君明君視之而寤飭身

見於彼猶景之象形鄉之應聲師古曰響是君明君視之而寤飭身

正事思其咎謝則禍除而福至自然之符也中宮天極星其一明者泰一之常居也旁三星三公或曰子屬後句四星末大星正妃餘三星後宮之屬也環之匡衛十二星藩臣皆曰紫宮前列直斗口三星隨北端銳若見若不見曰陰德或曰天一紫宮左三星曰天槍右四星曰天棊蘇林曰音棊打之棊師古曰棊音白講反後十七星絕漢抵營室曰閣道北斗七星所謂璇璣玉衡曰齊七政杓攜龍角孟康曰杓斗柄也龍角東方宿也攜連也衡殷南斗魁枕參首晉灼曰衡斗之中央殷中也用昏建者杓杓自華曰西南孟康曰傳曰斗第七星法太白土杓斗之尾也尾為陰又其用昏昏陰位在西方故土西南夜半建者衡衡殷中州河濟之間孟康曰假令杓昏建寅衡夜半亦建寅也平旦建者魁魁海岱曰東北也孟康曰傳曰斗魁第一星法為日主齊魁斗之首首陽也又其用在明陽與明德在東方故主東斗為帝車運于中央臨制四海分陰陽建四時均五行移節度定諸紀皆繫於斗斗魁戴筐六星曰文昌宮晉灼曰似筐故曰戴筐一曰上將二曰次將三曰貴相四曰司命五曰司祿六曰司災在魁中貴人

之牢

孟康曰傳曰天理四星在斗魁中貴人牢各曰天理也

魁下六星兩兩而比者曰三能

蘇林曰能音台二能

色參君臣和不參為乖戾柄輔星

孟康曰在此斗第六星旁

明近輔臣親彊斥小疏

弱

蘇林曰斥遠也

杓端有兩星一內為矛招搖

孟康曰近北斗者招搖招搖為天矛晉灼曰梗河三星天矛鋒招搖一星耳

外為盾天

晉灼曰外遠北斗也

有句園十五星屬杓曰賤人之牢牢中

星實則囚多虛則開出天一槍棊矛盾動搖角大兵起

李奇曰角芒角

東宮蒼龍房心心為明堂大星天王前後星子屬不欲直直王失

計房為天府曰天駟其陰右驂旁有兩星曰衿衿北一星曰牽

晉灼

曰牽古轄字

東北曲十二星曰旗旗中四星曰天市天市中星眾者實其

中虛則耗房南眾星曰騎官左角理右角將大角者天王帝坐廷

其兩旁各有三星鼎足句之曰攝提

晉灼曰如鼎足之句曲也

攝提者直斗杓所指

曰建時節故曰攝提格亢為宗廟主疾其南北兩大星曰南門氏

為天根主疫尾為九子曰君臣斥絕不和箕為教客后妃之府曰

口舌火犯守角則有戟房心王者惡之

南宮朱鳥權衡孟康曰軒轅為權大微為衡也衡太微三光之廷筐衛十二星藩臣西

將東相南四星執法中端門左右掖門掖門內六星諸侯其內五

星五帝坐後聚十五星曰哀鳥郎位旁一大星將位也月五星順

入軌道司其出所守天子所誅也其逆入若不軌道臣所犯各之

中坐成形晉灼曰中坐犯帝坐也成形禍福之形見皆羣下不從謀也金火尤甚廷藩西有隨

星四名曰少微士大夫 權軒轅黃龍體孟康曰形如騰龍前大星女主象

旁小星御者後宮屬月五星守犯者如衡占東井為水事火入之

一星居其左右天子且日火為敗東井西曲星曰戊北北河南南

河兩河天闕間為關梁輿鬼鬼祠事中白者為質晉灼曰輿鬼五星其中白者為質火

守南北河兵起穀不登故德成衡觀成潢晉灼曰日月五星不軌道也衡大微廷也觀占也潢五潢五帝車舍

也傷成戊晉灼曰賊傷之占先成形於戊禍成井晉灼曰東井主水事火入一星居其旁天子且日火敗故曰禍也誅成質晉灼曰熒惑入

輿鬼天質占曰大臣有誅柳為鳥喙主水草七星頸為員宮主急事張喙為厨主觴

客翼為羽翮主遠客軫為車主風其旁有一小星曰長沙星星不

欲明明與四星等若五星入軫中兵大起軫南衆星曰天庫庫有

五車車星角若益衆及不具亡處車馬

西宮咸池曰天五潢五潢五帝車舍火入早金兵水水中有三柱

柱不具兵起奎曰封豨為溝瀆婁為聚衆胃為天倉其南衆星曰

膺積如淳曰芻藁積為膺也昂曰旄頭胡星也為白衣會畢曰罕車為邊兵主弋

獵其大星旁小星為附耳附耳搖動有讒亂臣在側昂畢間為天

街其陰陰國陽陽國孟康曰陰西南象坤維河山也北國也陽河山已南國也參為白虎三星直者是為

衡石孟康曰參三星者白虎宿中東西直似稱衡也下有三星銳曰罰孟康曰在參間上小下大故曰銳為

斬艾事其外四星左右肩股也小三星隅置曰觜觜為虎首主葆

旅事如淳曰關中俗謂棗榆葉生為葆晉灼曰不野生曰旅今之飢民采旅也宋均曰葆守也旅軍旅也言佐參伐斬艾除凶也其南有四星曰天

厠天厠下一星曰天矢矢黃則吉青白黑凶其西有句曲九星三處羅列一曰天旗二曰天苑三曰九旂其東有大星曰狼狼角變色多盜賊下有四星曰孤直狼比地有大星曰南極老人晉灼曰此地近地也老人見治安不見兵起常曰秋分時候之南郊

北宮玄武虛危危為蓋屋宋灼曰危上一星高旁兩星下似蓋屋也虛為哭泣之事宋灼曰蓋屋之下中無人

但空虛似乎殯宮故主哭泣也其南有眾星曰羽林天軍宋灼曰虛危營室陰陽終始之處際會之間恒多姦邪故設羽林為軍衛軍西

為壘或曰戌旁一大星北落北落若微亡軍星動角益稀及五星

犯北落入軍軍起火金水尤甚火入軍憂水水患木土軍吉孟康曰木星上

星入北落軍則吉也危東六星兩兩而比曰司寇營室為清廟曰離宮閣道漢

中四星曰天駟旁一星曰王梁王梁策馬車騎滿野旁有八星絕

漢曰天橫天橫旁江星江星動巨入涉水杵曰四星在危南匏瓜

有青黑星守之魚鹽貴南斗為廟其北建星建星者旗也牽牛為

犧牲其北河鼓河鼓大星上將左左將右右將婺女其北織女織女天女孫也

歲星晉灼曰太歲在四仲則歲行三宿太歲在四孟四季則歲行二宿二八十六三四十二而行二十八宿十二歲而周天曰東方春木於人五

常仁也五事貌也仁虧貌失逆春令傷木氣罰見歲星歲星所在

國不可伐可曰伐人超舍而前為羸退舍為縮羸其國有兵不復

縮其國有憂其將死國傾敗所去失地所之得地一曰當居不居

國亡所之國昌已居之又東西去之國凶不可舉事用兵安靜中

度吉出入不當其次必有天祲見其舍也歲星羸而東南孟康曰五星東行天西轉

歲星晨見東方行疾則不見不見則變為祲星石氏見彗星甘氏不出三月廼生彗本類星末類

彗長二丈羸東北石氏見覺星甘氏不出三月廼生天棊本類星

末銳長四尺縮西南孟康曰歲星當伏西方行遲早沒變為祲星也石氏見橈雲如牛韋昭曰橈音參差之參甘

氏不出三月廼生天槍左右銳長數丈縮西北石氏見槍雲如馬

甘氏不出三月乃生天機本類星末銳長數丈石氏槍機倍慧異
狀其殃一也必有破國亂君伏死其辜餘殃不盡為旱凶飢暴疾
至日行一尺出二十餘日迺入甘氏其國凶不可舉事用兵出而
易所當之國是受其殃又曰祿星不出三年其下有軍及失地若
國君喪

熒惑

音灼曰常言十月入太微受制而
出行列宿司無道出入無常也

曰南方夏火禮也視也禮虧視失逆夏

令傷火氣罰見熒惑逆行一舍二舍為不祥居之三月國有殃五
月受兵七月國半亡地九月地大半亡因與俱出入國絕祀熒惑
為亂為成為疾為喪為飢為兵所居之宿國受殃殃還至者雖大
當小居之久殃乃至者當小反大已去復還居之若居之而角者
若動者繞環之及乍前乍後乍左乍右殃愈甚一曰熒惑出則有
大兵入則兵散周還止息迺為其死喪寇亂在其野者亡地曰戰

不勝東行疾則兵聚于東方西行疾則兵聚于西方其南為丈夫
喪北為女子喪熒惑天子理也故曰雖有明天子必視熒惑所在

太白

晉灼曰常言正月甲寅與熒惑晨出東方二百四十日而入入四十日又出
西方二百四十日而入入二十五日而復出東方出言寅戌入言丑未也

曰西方秋

金義也言也義虧言失逆秋令傷金氣罰見太白日方南太位居
其南日方北太位居其北為羸侯王不寧用兵進吉退凶日方南
太位居其北日方北太位居其南為縮侯王有憂用兵退吉進凶
當出不出當入不入為失舍不有破軍必有死王之墓有亡國一
曰天下偃兵壅有兵者所當之國大凶當出不出未當入而入天
下偃兵兵在外入未當出而出當入而不入天下起兵有至破國
未當出而出未當入而入天下舉兵所當之國亡當期而出其國
昌出東為東方入為北方出西為西方入為南方所居久其國利
易其鄉凶

蘇林曰疾過也一說易鄉而出入也
晉灼曰上言出而易言疾過是也

入七日復出將軍戰死入十日

復出相死之入又復出人君惡之已出三日而復微入三日迺復盛出是為奕而伏晉灼曰奕退也不進而伏伏不見也其下國有軍其眾敗將北已入三

日又復微出三日迺復盛入其下國有憂帥帥雖眾敵食其糧用

其兵虜其帥出西方失其行夷狄敗出東方失其行中國敗一曰

出蚤為月食晚為天祇及彗星將發於亡道之國太白出而留桑

榆間病其下國晉灼曰行遲而下也正出舉日平上出桑榆上餘二千里也上而疾未盡期日過參天病

其對國晉灼曰三分天過其一此戌酉之間也太白經天天下革民更王孟康曰謂出東入西出西入東也太白陰星出東當

伏東出西當伏西過午為經天晉灼曰日陽也日出則星下晝見午上為經天是為亂紀人民流亡晝見與日爭明彊

國弱小國彊女主昌太白兵象也出而高用兵深吉淺凶卑淺吉

深凶行疾用兵疾吉遲凶行遲用兵遲吉疾凶角敢戰吉不敢戰

凶擊角所指吉逆之凶進退左右用兵進退左右吉靜凶圍巨靜

用兵靜吉趨凶出則兵出入則兵入象太白吉反之凶赤角戰太

白者猶軍也而熒惑憂也故熒惑從太白軍憂離之軍舒出太白

之陰有分軍出其陽有偏將之戰當其行太白還之破軍殺將辰

星殺伐之氣戰鬪之象也與太白俱出東方皆赤而角夷狄敗中

國勝與太白俱出西方皆赤而角中國敗夷狄勝五星分天之中

積于東方中國大利積于西方夷狄用兵者利辰星不出太白為

客辰星出太白為主人辰星與太白不相從雖有軍不戰辰星出

東方太白出西方若辰星出西方太白出東方為格野雖有兵不

戰辰星入太白中五日乃出及入而上出破軍殺將客勝下出客

亡地辰星來抵太白不去將死正其上出破軍殺將客勝下出客

亡地視其所指呂名破軍辰星繞環太白若鬪大戰客勝主人吏

死辰星過太白間可械劍小戰客勝蘇林曰械音訓容也其間可容一劍也居太白前旬三

日軍罷出太白左小戰歷太白右數萬人戰主人吏死出太白右

去三尺軍急約戰凡太白所出所直之辰其國為得位得位者戰

勝所直之辰順其色而角者勝其色害者敗晉灼曰鄭色黃而赤倉小敗朱色黃而赤黑小敗楚色赤黑小

太白白比狼赤比心黃比參右肩青比參左肩黑比奎

大星色勝位晉灼曰有色行勝色晉灼曰太白行得度勝有色也行得盡勝之晉灼曰行應天度雖有色得位行盡勝之

辰星晉灼曰常以二月春分見奎婁五月夏至見東井八月秋分見角亢十一月冬至見牽牛出以辰戌入以丑未二旬而入辰候之東方久候之西方也曰北方冬

水知也聽也知虧聽失逆冬令傷水氣罰見辰星出蚤為月食晚

為彗星及天妖一時不出其時不和四時不出天下大饑失其時

而出為當寒反温當温反寒當出不出是謂擊卒兵大起與它星

遇而鬪天下大亂晉灼曰祇星彗星之屬也一日五星出於房心間地動

填星晉灼曰常以甲辰元始建斗之歲曰中央季夏土信也思心也仁義禮

智曰信為主貌言視聽曰心為正故四星皆失填星廼為之動填

星所居國吉未當居而居之若已去而復還居之國得土不廼得

女子當居不居既已居之又東西去之國失土不廼失女不有土

事若女之憂居宿久國福厚易福薄當居不居為失填其下國可

伐得者不可伐其羸為王不寧縮有軍不復一曰既已居之又東

西去之其國凶不可舉事用兵失次而上一舍三舍有王命不成

不廼大水失次而下二舍有后感其歲不復不廼天裂若地動凡

五星歲與填合則為內亂與辰合則為變謀而更事與熒惑合則

為飢為旱與太白合則為白衣之會為水太白在南歲在北名曰

牡牡晉灼曰歲陽也太年穀大孰太白在北歲在南年或有或亡熒惑

與太白合則為喪不可舉事用兵與填合則為憂主孽卿與辰合

則為北軍用兵舉事大敗填與辰合則將有覆軍下師與太白合

則為疾為內兵辰與太白合則為變謀為兵憂凡歲熒惑填太白

四星與辰鬪皆為戰兵不在外皆為內亂一曰火與水合為涿晉灼曰火

人水故曰涿也與金合為鑠不可舉事用兵土與金合國亡地與木合則國

饑與水合為雍沮晉灼曰沮音沮澹之沮水性雍而潛土故曰雍沮一曰雍填也不可舉事用兵木與金合

鬪國有內亂同舍為合相陵為鬪二星相近者其殃大二星相遠

者殃無傷也從七寸曰內必之韋昭曰必有禍也凡月食五星其國必亡李奇曰謂

其分野之國歲曰飢熒惑曰亂填曰殺太白彊國曰戰辰曰女亂月食大

角王者惡之凡五星所聚宿其國王天下從歲曰義從熒惑曰禮

從填曰重韋昭曰謂以威重得從太白曰兵從辰曰法曰法者曰法致天下也

三星若合是謂驚立絕行晉灼曰有兵喪故驚改王故曰絕也其國外內有兵與喪民人

乏飢改立王公四星若合是謂大湯晉灼曰湯猶盪滌也其國兵喪並起君子

憂小人流五星若合是謂易行有德受慶改立王者掩有四方子

孫蕃昌亡德受罰離其國家滅其宗廟晉灼曰宗祖廟也百姓離去被滿四

方五星皆大其事亦大皆小其事亦小也凡五星色皆圜白為喪

為旱赤中不平為兵青為憂為水黑為疾為多死黃吉皆角赤犯

我城黃地之爭白哭泣之聲青有兵憂黑水五星同色天下偃兵

百姓安寧歌舞曰行不見災疾五穀蕃昌

凡五星

歲緩則不行急則過分逆則占

熒惑緩則不出急則不入違道則占

填緩則不建急則過舍逆則占

太白緩則不出急則不入逆則占

辰緩則不出急則不入非時則占

五星不失行則年穀豐昌

凡曰宿星通下之變者維星散句星信則地動孟康曰散在尾北有星守

三淵天下大水地動海魚出紀星散者山崩不即有喪龜鼈星不
居漢中川有易者辰星入五車大水熒惑入積水水兵起入積薪
旱兵起守之亦然極後有四星名曰句星斗杓後有三星名曰維
星散者不相從也孟康曰散不復行列而聚也三淵蓋五車之三柱也晉灼曰柱音天紀

屬貫索積薪在北戌西北積水在北戌東北

角亢氏沈州房心豫州尾箕幽州斗江湖牽牛婺女揚州虛危青
州營室東壁并州奎婁胃徐州昴畢冀州觜觶參益州東井輿鬼
雍州柳七星張三河翼軫荊州甲乙海外日月不占晉灼曰海外遠甲乙日時不以占之丙

丁江淮海岱戊巳中州河濟庚辛華山己西壬癸常山己北一曰
甲齊乙東夷丙楚丁南夷戊魏己韓庚秦辛西夷壬燕趙癸北夷
子周丑翟寅趙卯鄭辰邯鄲巳衛午秦未中山申齊酉魯戌吳越
亥燕代秦之疆候太白占狼弧吳楚之疆候熒惑占鳥衡燕齊之

疆候辰星占虛危宋鄭之疆候歲星占房心晉之疆亦候辰星占
參罰及秦并吞三晉燕代自河山己南者中國中國於四海內則
在東南為陽陽則日歲星熒惑填星占於街南畢主之其西北則
胡貉月氏旃裘引弓之民為陰陰則月太白辰星占於街北昴主
之故中國山川東北流其維首在隴蜀尾沒於勃海碣石是以秦
晉好用兵孟康曰秦晉西南維之北為陰與胡貉引弓之民同故好用兵復占太白太自主中國而胡貉數
侵掠獨占辰星辰星出入趨疾常主夷狄其大經也
凡五星早出為羸羸為客晚出為縮縮為主人五星羸縮必有天
應見杓

太歲在寅曰攝提格歲星正月晨出東方石氏曰名監惠在斗牽
牛失次杓早水晚旱甘氏在建星婺女太初歷在營室東壁
在卯曰單闕二月出石氏曰名降入在婺女虛危甘氏在虛危失

次杓有水災太初在奎婁

在辰曰執徐三月出石氏曰名青章在營室東壁失次杓早早晚水甘氏同太初在胃昂

在巳曰大荒落四月出石氏曰名路踵在奎婁甘氏同太初在參

在午曰敦牂五月出石氏曰名啓明在胃昂畢失次杓早早晚水甘氏同太初在東井輿鬼

在未曰協洽六月出石氏曰名長烈在觜鷹參甘氏在參罰太初在注張七星

在申曰浥灘七月出石氏曰名天晉在東井輿鬼甘氏在弧太初在翼軫

在酉曰作爾雅作詬作詬八月出石氏曰名長壬在柳七星張失次杓有

女喪民疾甘氏在注張失次杓有火太初在角亢

在戌曰掩茂九月出石氏曰名天睢在翼軫失次杓水甘氏在七星翼太初在氏房心

在亥曰大淵獻十月出石氏曰名天皇在角亢始甘氏在軫角亢太初在尾箕

在子曰困敦十一月出石氏曰名天宗在氏房始甘氏同太初在建星牽牛

在丑曰赤奮若十二月出石氏曰名天昊在尾箕甘氏在心尾太初在婺女虛危甘氏太初歷所呂不同者呂星羸縮在前各錄後

所見也其四星亦略如此

古歷五星之推亡逆行者至甘氏石氏經呂熒惑太白為有逆行夫歷者正行也古人有言曰天下太平五星循度亡有逆行日不

食朔月不食望夏氏日月傳曰日月食盡主位也不盡臣位也星傳曰日者德也月者刑也故曰日食修德月食修刑然而歷紀推月食與二星之逆亡異熒惑主內亂太白血主兵月主刑自周室衰亂臣賊子師旅數起刑罰夫中雖其亡亂臣賊子師旅之變內臣猶不治四夷猶不服兵革猶不寢刑罰猶不錯故二星與月為之失度三變常見及有亂臣賊子伏尸流血之兵大變乃出甘石氏見其常然因曰為紀皆非正行也詩云彼月而食則惟其常此日而食于何不臧詩傳曰月食非常也比之日食猶常也日食則不臧矣謂之小變可也謂之正行非也故熒惑必行十六舍去日遠而顯恣太白出西方進在日前氣盛乃逆行及月必食於挈亦誅盛也

國皇星大而赤狀類南極所出其下起兵兵彊其衝不利孟康曰歲星之精散

所為也五星之精散為六十四變志記不盡也

昭明星大而白無角乍上乍下所出國起兵多變孟康曰形如三足儿儿上有九彗上向熒惑之

五殘星出正東東方之星其狀類辰去地可六丈大而黃孟康曰星表有青氣

六賊星出正南南方之星去地可六丈大而赤數動有光孟康曰形如彗芒九

司詭星出正西西方之星去地可六丈大而白類太白孟康曰星大而

咸漢星出正北北方之星去地可六丈大而赤數動察之中青孟

四填星出四隅去地可四丈地維臧光亦出四隅去地可二丈若

曰一名獄漢星青中赤表下有二彗從橫亦填星之精也此四星所出非其方其下有兵衝不利

月始出所見下有亂者亡有德者昌

燭星狀如太白其出也不行見則滅所燭城邑亂孟康曰星上有三彗上出亦填星之精也

星非星如雲非雲名曰歸邪李奇曰邪音蛇孟康曰星有雨赤彗上向上有蓋狀氣下連星歸邪出必有歸

國者星者金之散氣其本曰人孟康曰星石也金石相生人與星氣相應也星衆國吉少則凶

漢者亦金散氣其本曰水星多多水少則旱孟康曰漢河漢也水生於金多少謂漢中星也其大

經也

天鼓有音如雷非雷音在地而下及地其所住者兵發其下

天狗狀如大流星孟康曰星有尾旁有彗下有如狗形者亦太白之精有聲其下止地類狗所墜及

望之如火光炎炎中天其下圜如數頃田處上銳見則有黃色千

里破軍殺將

格澤者如炎火之狀黃白起地而上下大上銳其見也不種而獲

不有土功必有大客

蚩尤之旗類彗而後曲象旗孟康曰彗感之精也晉灼曰呂氏春秋云其色黃上白下也見則王者征伐

四方

旬始出於北斗旁狀如雄雞其怒青黑色象伏鼈李奇曰怒當首脊晉灼曰鼈雌也或曰怒則色

青宋灼曰怒謂芒角刺出

枉矢狀類大流星虵行而倉黑望如有毛目然

長庚廣如一匹布著天此星見起兵星碌至地則石也如淳曰碌亦碌也天暉

而見景星孟康曰暉精明也有赤方氣與青方氣相連赤方中有兩黃星青方中有一黃星凡三星合為景星也

景星者德星也其狀無常常出於有道之國日有中道月有九行

中道者黃道一曰光道光道北至東井去北極近南至牽牛去北

極遠東至角西至婁去極中夏至至於東井北近極故晷短立八

尺之表而晷景長尺五寸八分冬至至於牽牛遠極故晷長立八

尺之表而晷景長丈三尺一寸四分春秋分日至婁角去極中而

暑中立八尺之表而暑景長七尺三寸六分此日去極遠近之差
暑景長短之制也去極遠近難知要曰暑景暑景者所已知日之
南北也日陽也陽用事則日進而北晝進而長陽勝故為溫暑陰
用事則日退而南晝退而短陰勝故為涼寒也故日進為暑退為
寒若日之南北失節暑過而長為常寒退而短為常燠此寒燠之
表也故曰為寒暑一曰暑長為潦短為旱奢為扶鄭氏曰扶當為蟠齊魯
之閒聲如輔輔扶聲近
蟠止不行也蘇林曰景形奢大也奢曰
曰扶附也小曰扶媚附近君子之側也扶者邪臣進而正臣疎君子不足姦人
有餘月有九行者黑道二出黃道北赤道二出黃道南白道二出
黃道西青道二出黃道東立春春分月東從青道立秋秋分西從
白道立冬冬至北從黑道立夏夏至南從赤道然用之一決房中
道青赤出陽道白黑出陰道若月失節度而妄行出陽道則旱風
出陰道則陰雨凡君行急則日行疾君行緩則日行遲日行不可

指而知也故曰二至二分之星為候日東行星西轉冬至昏奎八
度中夏至氏十三度中春分柳一度中秋分牽牛三度七分中此
其正行也日行疾則星西轉疾事執然也故過中則疾君行急之
感也不及中則遲君行緩之象也至月行則曰晦朔決之日冬則
南夏則北冬至於牽牛夏至於東井日之所行為中道月五星皆
隨之也箕星為風東北之星也東北地事天位也孟康曰東北陽日月五
星起於牽牛故為天位
坤在西南紐於陽為
地統故為地事也故易曰東北喪朋及巽在東南為風風陽中之陰大
臣之象也其星軫也月去中道移而東北入箕若東南入軫則多
風西方為雨雨少陰之位也月失中道移而西入畢則多雨故詩
云月離于畢俾滂沱矣言多雨也星傳曰月入畢則將相有呂家
犯罪者言陰盛也書曰星有好風星有好雨月之從星則曰風雨
言失中道而東西也故星傳曰月南入牽牛南戒民間疾疫月北

入太微出坐北若犯坐則下人謀上一日月為風雨日為寒溫冬
至日南極暑長南不極則溫為害夏至日北極暑短北不極則寒
為害故書曰日月之行則有冬有夏也政治變於下日月運於上
矣日出房北為雨為陰為亂為兵出房南為旱為天喪水旱至衝
而應及五星之變必然之効也兩軍相當日暈等力均厚長大有
勝薄短小亡勝重抱大破亡抱為和背為不和為分離相去直為
自立立兵破軍若曰殺將抱且戴有喜圍在中中勝在外外勝青
外赤中白和相去赤外青中白惡相去氣暈先至而後去居軍勝
先至先去前有利後有病後至後去前病後利後至先去前後皆
病居軍不勝見而去其後發疾雖勝亡功見半日日上功太白重
屈短上下銳李奇曰屈或為尾章昭曰短而直者也或曰短屈之虹有者下大流血日暈制勝近期三
十日遠期六十日其食食所不利復生生所利不然食盡為主位

曰其直及日所躔加日時用名其國凡望雲氣仰而望之三四百
里平望在桑榆上千餘里二千里登高而望之下屬地者居三千
里雲氣有戰居上者勝自華呂南氣下黑上赤嵩高三河之郊氣
正赤常山呂北氣下黑上青勃碣海岱之間氣皆黑江淮之間氣
皆白徒氣白土功氣黃車氣乍高乍下往往而聚騎氣卑而布卒

氣搏如淳曰搏專也博音徒端反

前卑而後高者疾前方而後高者銳後銳而卑者

卻其氣平者其行徐前高後卑者不止而反氣相遇者卑勝高銳
勝方氣來卑而循車道者不過三四日去之五六里見氣來高七
八尺者不過五六日去之十餘二十里見氣來高丈餘二丈者不
過三四十日去之五六十里見捎雲精白者其將悍音灼曰捎音香韋昭曰音髻其
士怯其大根而前絕遠者戰精白其芒低者戰勝其前赤而印者
戰不勝陳雲如立垣杼雲類杼柚雲搏而端銳杓雲如繩者居前

竟天其半半天蜺雲者類鬪旗故銳鉤雲句曲諸此雲見呂五色
占而澤搏密其見動人迺有占兵必起占鬪其直王朔所候決於
日旁日旁雲氣人主象皆如其形呂占故北夷之氣如羣畜穹閭
南夷之氣類舟船幡旗大水處敗軍場破國之虛下有積泉金寶
上皆有氣不可不察海旁盛氣象樓臺廣壑氣成宮闕然雲氣各
象其山川人民所聚積故候息耗者入國邑視封置田疇之整治
如淳曰蔡邕云麻田曰疇城郭室屋門戶之潤澤次至車服畜產精華實息者吉虛
耗者凶若煙非煙若雲非雲郁郁紛紛蕭索輪困是謂慶雲慶雲
見喜氣也若霧非霧衣冠不濡見則其城被甲而趨夫雷電赧重
辟歷夜明者陽氣之動者也春夏則發秋冬則藏故候書者亡不
司天開縣物孟康曰謂天裂而見物象也天開示縣象地動圻絕山崩及陔川塞谿坎孟康曰坎音羅旅謂谿狀崩也蘇林曰坎音伏伏流也如淳曰坎填塞不通也水澹地長澤竭見象城郭門閭潤息橐枯宮廟

廊第人民所次警俗車服觀民飲食五穀草木觀其所屬倉府廩
庫四通之路六畜禽獸所產去就魚鼈鳥鼠觀其所處鬼哭若譁
與人逢選訛言誠然凡候歲美惡謹候歲始歲始或冬至日產氣
始萌臘明日人衆卒歲壹會飲食發陽氣故曰初歲正月旦王者
歲首立春四時之始也四始者候之日而漢魏鮮集臘明正月旦
決八風孟康曰魏鮮人姓名作占候者也風從南大旱西南小旱西方有兵西北戎叔爲
孟康曰戎叔胡豆也爲成也小雨趣兵北方爲中歲東北爲上歲韋昭曰上歲大穰東方大水
東南民有疾疫歲惡故八風各與其衝對課多者爲勝多勝少久
勝亟疾勝徐且至食爲麥食至日跌爲疾跌至晡爲黍晡至下晡
爲叔下晡至日入爲麻欲終日有雲有風有日當其時深而多實
亡雲有風日當其時淺而少實有雲風亡日當其時深而少實有
日亡雲不風當其時者稼有敗如食頃小敗孰五斗米頃大敗風

復起有雲其稼復起各曰其時

雲色占種所宜雨雪寒歲惡是

日光明聽都邑人民之聲聲宮則

歲美吉商有兵徵旱羽水角歲

忌或從正月旦比數雨率日食一

升至七升而極孟康曰正月一日雨而民有一升之食二日雨為其

環域千里內占即為天下候竟正

月孟康曰月三十日周天歷二十八宿然後河占天下月所離列

宿日風雲占其國然必察太歲所

在金穰水毀木飢火旱此其大

經也正月上甲風從東方來宜蠶

從西方來若且有黃雲惡冬至

短極縣土炭孟康曰先冬至二日縣土炭於陰氣至則土重管灼曰蔡邕歷

解角蘭根出泉水踊略曰知日

輕而衡仰夏至陽氣應麩賓通土

變百年中變五百年大變三大

炭重而衡低進退先後五日之中

變一紀三紀而大備此其大數也

二主要決暑景夫天運三十歲一小

春秋二百四十二年間日食三

變一紀三紀而大備此其大數也

星隕如雨者各一當是時禍亂

十六彗星三見夜常星不見夜中

星隕如雨者各一當是時禍亂

輒應周室微弱上下交怨殺君三

十六亡國五十二諸侯奔走不

得保其社稷者不可勝數自是之

後眾暴寡大并小秦楚吳粵夷

狄也為彊伯田氏篡叁三家分晉

並為戰國爭於攻取兵革遞起

城邑數屠因呂飢饉疾疫愁苦臣

主共憂患其察禳祥候星氣尤

急如淳曰呂氏春秋荆人鬼越入機今之巫祝禱祠淫祀之比也晉灼曰機音殊幾之幾近

世十二諸侯七國相王言從橫

者繼踵而占天文者因時務論書

傳故其占驗鱗雜米鹽亡可錄

者周卒為秦所滅始皇之時十五

年間彗星四見久者八十日長

或竟天後秦遂呂兵內兼六國外

攘四夷死人如亂麻又熒惑守

心及天市芒角色赤如雞血始皇

既死適庶相殺二世即位殘骨

肉戮將相太白再經天因呂張楚

並興兵相踏籍蘇林曰踏音臺登躡也或作踏秦遂

呂亡項羽救鉅鹿枉矢西流枉矢

所觸天下之所伐射滅亡象也

物莫直於矢今蛇行不能直而枉

者執矢者亦不正呂象項羽執

政亂也羽遂合從阮秦人屠咸陽凡枉矢之流呂亂伐亂也

漢元年十月五星聚於東井呂歷推之從歲星也李奇曰歲星得其正度其四星隨比常正行故

曰從也孟康曰歲星先至先至為王也此高皇帝受命之符也故客謂張耳曰東并秦地漢

王入秦五星從歲星聚當呂義取天下秦王子嬰降於枳道漢王

呂屬吏寶器婦女亡所取閉宮封門還軍次于霸上呂候諸侯與

秦民約法三章民亡不歸心者可謂能行義矣天之所予也五年

遂定天下即帝位此明歲星之崇義東井為秦之地明効也

三年秋太白出西方有光幾中首物曰幾中近踰身乍北乍南過期迺入辰星

出四孟韋昭曰法當出四仲出四孟為易王之象也是時項羽為楚王而漢已定三秦與相距

滎陽太白出西方有光幾中是秦地戰將勝而漢國將興也辰星

出四孟易王之表也後二年漢滅楚

七年月暈圍參畢七重占曰畢昴間天街也街北胡也街南中國

也昴為匈奴參為趙畢為邊兵是歲高皇帝自將兵擊匈奴至平

城為冒頓單于所圍七日迺解

十二年春熒惑守心李奇曰心為天王也四月宮車晏駕應劭曰天子當晨起早作而方崩殞故稱晏駕云韋昭曰凡初崩為

晏駕者臣子之心猶為宮車當駕而出耳

孝惠二年天開東北廣十餘丈長二十餘丈地動陰有餘天裂陽

不足皆下盛彊將害上之變也其後有呂氏之亂

孝文後二年正月壬寅天機夕出西南孟康曰歲星之精占曰為兵喪亂其

六年十一月匈奴入上郡雲中漢起三軍呂衛京師其四月乙巳

水木火三合於東井占曰外內有兵與喪改立王公東井秦也八

月天狗下梁壘是歲誅反者周殷長安市其七年六月文帝崩其

十一月戊戌土水合於危占曰為雍沮所當之國不可舉事用兵

必受其殃一曰將覆軍危參也其七月火東行行畢陽環畢東北

出而西逆行至昴卽南廼東行占曰爲喪死寇亂畢昴趙也
孝景元年正月癸酉金水合於婺女占曰爲變謀爲兵憂婺女粵
也又爲齊其七月乙丑金木水三合於張占曰外內有兵與喪改
立王公張周地今之河南也又爲楚其二年七月丙子火與水晨
出東方因守斗占曰其國絕祀至其十二月木火合於斗占曰爲
淬不可舉事用兵必受其殃一曰爲北軍用兵舉事大敗斗吳也
又爲粵是歲彗星出西南其三月立六皇子爲王 淮陽汝南河
間臨江長沙廣川其三年吳楚膠西膠東淄川濟南趙七國反吳
楚兵先至攻梁膠西膠東淄川三國攻圍齊漢遣大將軍周亞夫
等戍止河南呂候吳楚之敝遂敗之吳王亡走粵粵攻而殺之平
陽侯敗三國之師于叁咸伏其辜叁王自殺漢兵呂水攻趙城城
壞王自殺六月立皇子二人楚元王子一人爲王王膠西中山楚

徙濟北爲淄川王淮陽爲魯王汝南爲江都王七月兵罷天狗下
占爲破軍殺將狗又守禦類也天狗所降呂戒守禦吳楚攻梁梁
堅城守遂伏尸流血其下

三年填星在婁幾入還居奎奎魯也占曰其國得地爲得填是歲
魯爲國

四年七月癸未火入東井行陰又呂九月己未入輿鬼戊寅出占
曰爲誅罰又爲火災後二年有栗氏事其後未央東闕災

中元年填星當在觜觶參去居東井占曰亡地不廼有女憂其三
年正月丁亥金木合於觜觶爲白衣之會三月丁酉彗星夜見西
北色白長丈在觜觶且去蓋小十五日不見占曰必有破國亂君
伏死其辜觜觶梁也其五月甲午金木俱在東井戊金去木留守
之二十日占曰傷成於戊木爲諸侯誅將行於諸侯也其六月壬

戊蓬星見西南在房南去房可二丈大如二斗器色白癸亥在心東北可長丈所甲子在尾北可六丈丁卯在箕北近漢稍小且去時大如桃壬申去凡十日占曰蓬星出必有亂臣房心間天子宮也是時梁王欲爲漢嗣使人殺漢爭臣袁盎漢按誅梁大臣斧戍用梁王恐懼布車入關伏斧戍謝罪然後得免中三年十一月庚午夕金火合於虛相去一寸占曰爲鑠爲喪虛齊也

四年四月丙申金木合於東井占曰爲白衣之會非秦也其五年四月乙巳水火合於參占曰國不吉參梁也其六年四月梁孝王死五月城陽王濟陰王死六月成陽公主死出入三月天子四衣白臨邸第

後元年五月壬午火金合於輿鬼之東北不至柳出輿鬼北可五寸占曰爲鑠有喪輿鬼秦也丙戌地大動鈴鈴然民大疫死棺貴至秋止

孝武建元三年三月有星孛於注張歷太微于紫宮至於天漢春秋星孛於北斗齊魯晉之君皆將死亂今星孛歷五宿其後濟東膠西江都王皆坐法刑黜自殺淮陽衡山謀反而誅

三年四月有星孛於天紀至織女占曰織女有女變天紀爲地震至四年十月而地動其後陳皇后廢六年熒惑守輿鬼占曰爲火變有喪是歲高園有火災竇太后崩

元光元年六月客星見于房占曰爲兵起其二年十一月單于將十萬騎入武州漢遣兵三十餘萬以待之元光中天星盡摻上臣問候星者對曰星摻者民勞也後伐四夷百姓勞于兵革

元鼎五年太白入于天苑占曰將呂馬起兵也一曰馬將呂軍而

死耗其後曰天馬故誅大宛馬大死於軍

元鼎中熒惑守南斗占曰熒惑所守為亂賊喪兵守之久其國絕祀南斗越分也其後越相呂嘉殺其王及太后漢兵誅之滅其國元封中星孛于河戎占曰南戎為越門北戎為胡門其後漢兵擊拔朝鮮曰為樂浪玄菟郡朝鮮在海中越之象也居北方胡之域也

太初中星孛于招搖傳曰客星守招搖蠻夷有亂民死君其後漢兵擊大宛斬其王招搖遠夷之分也

孝昭始元中漢宦者梁成恢及燕王候星者吳莫如見蓬星出西方天市東門行過河鼓入營室中恢曰蓬星出六十日不出三年下有亂臣戮死於市後太白出西方下行一舍復上行二舍而下去太白山兵上復下將有戮死者後太白出東方入咸池東下入

東井人臣不忠有謀上者後太白入太微西藩第一星北出東藩第一星北東下去太微者天廷也太白行其中宮門當閉大將被甲兵邪臣伏誅熒惑在婁逆行至奎法曰當有兵後太白入昴莫如曰蓬星出西方當有大臣戮死者太白星入東井太微廷出東門漢有死將後熒惑出東方守太白兵當起主人不勝後流星下燕萬載宮極東去李奇曰極屋梁也三輔間名為極或曰極棟也三輔間名棟為極尋棟東去也廷篤謂之堂前闌楯也法曰國恐有誅其後左將軍桀票騎將軍安與長公主燕刺王謀作亂咸伏其辜兵誅烏桓

元鳳四年九月客星在紫宮中斗樞極間占曰為兵其五年六月發三輔郡國少年詣北軍五年四月燭星見奎婁間占曰有土功胡人死邊城和其六年正月築遼東玄菟城二月度遼將軍范明友擊烏桓還

元平元年正月庚子日出時有黑雲狀如焱風亂鬻音轉出西北東南行轉而西有頃亡占曰有雲如衆風是謂風師法有大兵其後兵起烏孫五將征匈奴

二月甲申晨有大星如月有衆星隨而西行乙酉祥雲如狗赤色長尾三枚夾漢西行大星如月大臣之象衆星隨之衆皆隨從也天文曰東行為順西行為逆此大臣欲行權曰安社稷占曰太白散為天狗為卒起卒起見禍無時臣運柄祥雲為亂君到其四月昌邑王賀行淫辟立二十七日大將軍霍光白皇太后廢賀

三月丙戌流星出翼軫東北于太微入紫宮始出小且入大有光入有頃聲如雷三鳴止占曰流星入紫宮天下大凶其四月癸未宮車晏駕

孝宣本始元年四月壬戌甲夜辰星與參出西方其二年七月辛

亥夕辰星與翼出皆為蚤占曰大臣誅其後熒惑守房之鉤鈴鉤

鈴天子之御也

晉灼曰上言房為天駟其陰右驂旁有二星曰鈴故曰天子御也

占曰不太僕則奉車不黜

即死也房心天子宮也房為將相心為子屬也其地宋今楚彭城也

四年七月甲辰辰星在翼月犯之占曰兵起上卿死將相也是日

熒惑入輿鬼天質占曰大臣有誅者名曰天賊在大人之側

地節元年正月戊午乙夜月食熒惑

孟康曰此星入月見月中為星食月月衛星星滅為月食星

熒惑在

角亢占曰憂在宮中非賊而盜也有內亂讒臣在旁其辛酉熒惑入氏中氏天子之宮熒惑入之有賊臣其六月戊戌甲夜客星又

居左右角間東南指長可二尺色白占曰有姦人在宮廷間其丙

寅又有客星見貫索東北南行至七月癸酉夜入天市芒炎東南

指其色白占曰有戮卿一曰有戮王期皆一年遠二年是時楚王

延壽謀逆自殺

四年故大將軍霍光夫人顯將軍霍禹范明友奉車霍山及諸昆弟賓婚為侍中諸曹九卿郡守皆謀反咸伏其辜

黃龍元年三月客星居王梁東北可九尺長丈餘西指出閣道間至紫宮其十二月宮車晏駕

元帝初元元年四月客星大如爪色青白在南斗第二星東可四尺占曰為水飢其五月勃海水大溢六月關東大飢民多餓死琅邪郡人相食

二年五月客星見昴分居卷舌東可五尺青白色炎長三寸占曰天下有妄言者其十二月鉅鹿都尉謝君男詐為神人論死父免

官孟康曰姓謝名君男者兒也不記其名直言男耳

五年四月彗星出西北赤黃色長八尺所後數日長丈餘東北指

在參分後二歲餘西羌反

孝成建始元年九月戊子有流星出文昌色白光燭地長可四丈大一圍動搖如龍虵形有頃長可五六丈大四圍所詘折委曲貫

紫宮西在斗西北子亥間後詘如環北方不合留一合所占曰文昌為上將貴相是時帝舅王鳳為大將軍其後宣帝舅子王商為

丞相皆貴重任政鳳妬商譖而罷之商自殺親屬皆廢黜

四年七月熒惑隕歲星居其東北半寸所如連李時歲星在關星西四尺所熒惑初從畢口大星東東北往數日至往疾去遲占曰

熒惑與歲星鬪有病君飢歲至河平元年三月旱傷麥民食榆皮

二年十二月壬申太皇太后避時昆明東觀如淳曰食貨志武帝修昆明池列觀環之或曰即病謝君男故

避其時

十一月乙卯月食填星星不見時在輿鬼西北八九尺所占日月

食填星流民千里

河平元年三月流民入函谷關

河平二年十月下旬填星在東井軒轅南端大星尺餘歲星在其西北尺所熒惑在其西北二尺所皆從西方來填星貫輿鬼先到歲星次熒惑亦貫輿鬼十一月上旬歲星熒惑西去填星皆西北逆行占曰三星若合是謂驚位是謂絕行外內有兵與喪改立王公其十一月丁巳夜郎王歆大逆不道牂柯太守立捕殺歆

三年九月甲戌東郡莊平男子戾毋辟兄弟五人羣黨爲盜攻燔官寺縛縣長吏盜取印綬自稱將軍三月辛卯左將軍千秋卒右將軍史丹爲左將軍四年四月戊申梁王賀薨

陽朔元年七月壬子月犯心星占曰其國有憂若有大喪房心爲宋今楚地十一月辛未楚王友薨

四年閏月庚午飛星大如缶出西南入斗下占曰漢使匈奴明年鴻嘉元年正月匈奴單于雕陶莫臯死五月甲午遣中郎將楊興使弔

永始二年二月癸未夜東方有赤色大三四圍長二三丈索索如樹南方有大四五圍下行十餘丈皆不至地滅占曰東方客之變氣狀如樹木呂此知四方欲動者明年十二月己卯尉氏男子樊並等謀反賊殺陳留太守嚴普及吏民出囚徒取庫兵劫略令丞自稱將軍皆誅死庚子山陽鐵官亡徒蘇令等殺傷吏民篡出囚徒取庫兵聚黨數百人爲大賊踰年經歷郡國四十餘一日有兩氣同時起並見而並令等同月俱發也

元延元年四月丁酉日舖時天暉晏殷殷如雷聲有流星頭大如缶長十餘丈皎然赤白色從日下東南去四面或大如盂或如雞

子耀耀如雨下至昏止郡國皆言星隕春秋星隕如雨爲王者失
執諸侯起伯之異也其後王莽遂顛國柄王氏之興萌於成帝是
日有星隕之變後莽遂篡國

綏和元年正月辛未流星從東南入北斗長數十丈二刻所息
占曰大臣有繫者其年十一月庚子定陵侯淳于長坐執左道下
獄死

二年春熒惑守心二月乙丑丞相翟方進欲塞災異自殺二月丙
戌宮車晏駕

哀帝建平元年正月丁未日出時有著天白氣廣如一匹布長十
餘丈西南行謹如雷西南行一刻而止名曰天狗傳曰言之不從
則有大禍詩妖到其四年正月二月三月民相驚動謹譁奔走傳
行詔籌祠西王母又曰從日人當來

十二月白氣出西南從地上至天出參下貫天廁廣如一匹布長
十餘丈十餘日去占曰天子有陰病其三年十一月壬子太皇太
后詔曰皇帝寬仁孝順奉承聖緒靡有解怠而久病未瘳夙夜惟
思殆繼體之君不宜改作春秋大復古其復甘泉泰畤汾陰后土
如故

二年二月彗星出牽牛七十餘日傳曰彗所已除舊布新也牽牛
日月五星所從起歷數之元三正之始彗而出之改更之象也其
出久者爲其事大也其六月甲子夏賀良等建言當改元易號增
漏刻詔書改建平二年爲太初元將元年號曰陳聖劉太平皇帝
刻漏已百二十爲度八月丁巳悉復蠲除之賀良及黨與皆伏誅
流放其後卒有王莽篡國之禍

元壽元年十一月歲星入太微逆行干右執法占曰大臣有憂執

法者誅若有罪二年十月戊寅高安侯董賢免大司馬位歸第自
殺

天文志第六終

禹川屯鳳圖
氏書西漢書

漢書二十六

五行志第七上

漢書二十七

正義大夫行祕書少監琅邪縣開國子顏師古注

易曰天垂象見吉凶聖人象之河出圖雒出書聖人則之師古曰上繫之辭也

則效也劉歆曰為慮義氏繼天而王師古曰慮讀與伏同受河圖則而畫之八卦是也

師古曰放效河圖而畫八卦也禹治洪水賜雒書法而陳之洪範是也師古曰取法雒書而陳洪範也聖

人行其道而寶其真降及于殷箕子在父師位而與之師古曰父師即太師殷之三公也

也箕子紂之諸父而為太師故曰父師周既克殷呂箕子歸武王親虛已而問焉故經曰惟

十有三祀王訪于箕子師古曰祀年也商曰祀自此以下皆周書洪範之文王廼言曰烏嘒箕子惟

天陰隲下民相協厥居我不知其尋倫迨敘服虔曰隲音陟也應劭曰陰覆也攸所也言天覆下民王者當助天居我不知居天常理所次序也箕子廼言曰我聞在

也師古曰隲音質隲定也協和也天不言而默定下人助合其居昔鯀陘洪水汨陳其五行應劭曰陘塞也汨亂也水性流行而鯀障塞之失其本性其餘所陳列皆亂故曰亂陳五行也師古曰汨音骨帝

乃震怒弗畀洪範九疇彝倫迨敘師古曰帝謂上帝即天也震動也畀與也疇類也九類即九章也毀敗也音丁故反鯀

帝

則殛死禹迺嗣興

師古曰殛誅也見桀而死殛音居力反

天迺錫禹洪範九疇彝倫迺敘

曰自此以上洪範之文

此武王問雒書於箕子箕子對禹得雒書之意也初一日

五行

師古曰謂之行次二曰羞用五事

師古曰羞進也次三曰農用八政

為入政首故以農為名也師古曰此說非也農厚也羞用義例皆同非用農之義也

次四曰時用五紀

次五曰建用皇極

應劭曰皇太極中也次六曰艾用三德

七日明用稽疑

應劭曰疑事明考之於蓍龜次八曰念用庶徵

用五福畏用六極

應劭曰天所以嚮樂人用五福所以畏懼人用六極凡此六十五字皆雒書本文

所謂天迺錫禹大法九章常事所次者也呂為河圖雒書相為經

緯八卦九章相為表裏昔殷道弛文王演周易

敝孔子述春秋則乾坤之陰陽效洪範之咎徵天人之道粲然著

矣漢興承秦滅學之後景武之世董仲舒治公羊春秋始推陰陽

為儒者宗宣元之後劉向治穀梁春秋數其阨福傳以洪範

補字以洪範義傳而說之傳字或作傳讀曰附謂附著

與仲舒錯

意亦已乖矣言五行傳又頗不同是呂盭仲舒別向歆

傳載睦孟夏侯勝京房谷永李尋之徒所陳行事

訖于王莽舉十一世呂傳春秋著于篇

經曰初一日五行五行一日水二曰火三曰木四曰金五曰土水

曰潤下火曰炎上

土爰稼穡

飲食不享

出入不節

木不曲直

上之木為觀

行步有佩玉之度

登車有和鸞之節

師古曰皆水火自然之性也

師古曰錯互不同也

師古曰言可操而曲可矯而直

張晏曰革更也

師古曰盭字與

可更銷鑄也

師古曰爰亦曰也一說爰於也可於

師古曰不行享獻之禮也

師古曰念思也

師古曰和也

師古曰和鈴也以金為之施於衡上鸞亦以金為

也

賦履蔽之事也臣贊曰姦謂邪謀也師古曰即下所謂作為姦詐以奪農時李說是

師古曰坤下其木也

師古曰玉佩上有雙璜瑀瑀以雜之衡牙玼珠以納其間右

徵角而左宮羽進則掩之退則揚之然後玉鐙鳴焉是為行步之節度

師古曰和鈴也以金為之施於衡上鸞亦以金為

也

也

也

也

也

也

也

也

也

也

也

也

也

也

也

也

也

也

也

也

也

也

也

也

也

也

也

也

也

也

也

也

也

也

也

也

也

也

也

也

也

也

也

也

也

也

也

也

也

也

也

也

也

也

也

也

也

也

也

也

也

也

也

也

也

也

也

也

也

也

也

也

也

也

也

也

也

也

也

也

也

也

也

也

也

也

疾也田狩有二驅之制師古曰謂出獵三驅也三驅之禮一為乾豆二為賓客三為充君之庖也飲食有享獻之禮師古曰以禮飲食謂之享進爵於前謂之獻出入有名使民曰時務在勸農桑謀在安百姓如此

則木得其性矣若廼田獵馳騁不反宮室飲食沈湎不顧法度師古曰沈湎謂溺於酒食妄興繇役曰奪民時作為姦詐曰傷民財則木失其性

矣蓋工匠之為輪矢者多傷敗如淳曰操輪不曲矯矢不直也及木為變怪臣瓚曰梓柱更生及變為人形是為木不曲直春秋成公十六年正月雨木冰劉歆曰為上陽

施不下通下陰施不上達故雨而木為之冰霧氣寒師古曰霧音紛木不曲直也劉向曰為冰者陰之盛而水滯者也木者少陽貴臣卿大夫

之象也此人將有害則陰氣協木木先寒故得雨而冰也是時叔孫喬如出奔公子偃誅死師古曰叔孫喬如叔孫宣伯也通於宣公夫人穆姜謀欲作亂不克而出奔齊公子偃宣公庶子成公弟也豫喬如

之謀故見誅事師古曰叔孫喬如叔孫宣伯也通於宣公夫人穆姜謀欲一曰時晉執季孫行父又執公此執辱之異師古曰行父季文子也十六年

秋公會晉侯下沙隨晉受喬如之譖而止師古曰叔孫喬如叔孫宣伯也通於宣公夫人穆姜謀欲或曰今之長老名木冰為木介介者

甲甲兵象也是歲晉有焉陵之戰楚王傷目而敗師古曰晉楚戰于焉陵

鄭地屬常雨也

傳曰棄法律逐功臣殺太子曰妾為妻則火不炎上說曰火南方

揚光輝為明者也其於王者南面鄉明而治師古曰鄉讀曰嚮書云知人則

愆能官人師古曰虞書咎繇謨之辭愆智也故堯舜舉羣賢而命之朝師古曰謂稷禹

遠四佞而放諸桀師古曰四佞即四凶也遠離也桀古野字孔子曰浸潤之譖膚受之訴不

行焉可謂明矣師古曰論語載孔子之言也浸潤言積漸也膚受謂初入皮膚以至骨髓也賢佞分別官人有序帥

由舊章師古曰帥循也由從也敬重功勳殊別適庶師古曰適讀曰嫡如此則火得其性

矣若廼信道不篤師古曰篤篤厚也或耀虛偽讒夫昌邪勝正則火失其性矣

自上而降及濫炎妄起師古曰炎讀曰談災宗廟燒宮館雖與師眾弗能救

也是為火不炎上春秋桓公十四年八月壬申御廩災董仲舒曰

為先是四國共伐魯大破之於龍門韋昭曰魯郭門百姓傷者未瘳怨咎未

復而君臣俱情內怠政事外侮四隣非能保守宗廟終其天年者

也故天災御廩已戒之劉向曰為御廩夫人入妾所春米之臧已

奉宗廟者也師古曰一娶九女正嫡一人餘者妾也故云八妾時夫人有淫行師古曰謂通於齊侯挾逆心師古曰謂欲弑

桓天戒若曰夫人不可已奉宗廟桓不寤與夫人俱會齊師古曰十八年春公會齊

侯于濼公與夫人師古曰言世子同齊侯殺桓公師古曰齊侯享公公

醉使公子彭生乘公拉師古曰言世子同劉歆曰為御廩公所親耕藉田已奉粢盛者也師古曰黍稷曰粢在

稷曰盛也棄法度下禮之應也嚴公二十年夏齊大災師古曰嚴公謂莊公也避明帝諱故

改曰嚴凡漢書載論劉向曰為齊桓好色聽女口已妾為妻適庶數更師古曰

姓為嚴者皆類此曰更改也桓公之夫人三王姬徐嬴蔡姬皆無子而桓公好內多寵內嬖如夫人者六人長衛姬

生公子無虧即武孟也少衛姬生惠公鄭姬生孝公葛嬴生昭公密姬生懿公宋華子生公子雍

公與管仲屬孝公於宋襄公以為太子牙有寵於衛恭姬因寺人貂以薦羞故致大災桓

於公請立武孟公許之管仲卒五公子皆求立適讀曰嫡下亦同數音所角反故致大災桓

公不寤及死適庶分爭九月不得葬師古曰魯僖十七年齊桓公卒易牙入因

齊立孝公不勝曰公子之徒遂與宋人戰敗齊師于鹹師古曰魯僖十七年齊桓公卒易牙入因

立考公而還八月葬桓公是為過於九月乃得葬也公羊傳曰大災疫也董仲舒

曰為魯夫人淫於齊齊桓姊妹不嫁者七人國君民之父母夫婦

生化之本本傷則末天故天災所予也李奇曰以為疫殺其民人釐公二十年五月

巳酉西宮災師古曰釐公頃曰穀梁曰為愍公宮也曰諡言之則若疏故

謂之西宮劉向曰為釐立妾母為夫人已入宗廟師古曰僖公之母謂成風也本非正嫡僖既為

君而母遂同夫人禮文四年經書夫人故天災愍宮若曰去其卑而親者將害

宗廟之正禮師古曰愍公於僖公為弟故云卑董仲舒曰為釐娶於楚而齊勝之脅公

使立已為夫人師古曰僖公初聘楚女為嫡齊女為媵時齊先致其女脅魯使立為夫人事見公羊穀梁傳西宮者小寢夫人

之居也若曰妾何為此宮誅去之意也已天災之故大之曰西宮

也左氏已為西宮者公宮也言西知有東東宮太子所居言宮舉

區皆災也宣公十六年夏成周宣榭火師古曰公羊經也成周洛陽也榭者所已臧樂

器宣其名也董仲舒劉向已為十五年王札子殺召伯毛伯師古曰王札子

即王子捷也召伯毛伯周二大夫也召讀曰邵後皆類此天子不能誅天戒若曰不能行政令何已禮樂

為而滅之左氏經曰成周宣榭火人火也人火曰火天火曰災榭者講武之坐屋成公三年二月甲子新宮災穀梁呂為宣宮不言諡恭也劉向曰為時魯三桓子孫始執國政宣公欲誅之恐不能使大夫公孫歸父如晉謀未反宣公死三家譖歸父於成公成公父喪未葬聽讒而逐其父之臣使奔齊師古曰三桓謂孟孫叔孫季孫三家俱子也歸父欲去三桓以張公室與宣公謀而聘于晉欲以晉人去之而宣公薨成公即位季文子及臧宣叔乃逐東門氏歸父還復命於介遂出奔齊故天災宣宮

明不用父命之象也一曰三家親而亡禮猶宣公殺子赤而立師古曰赤

文公太子即子惡也宣公父公之庶子襄仲殺赤而立宣公一曰禮而親天災宣廟欲示去三家也董仲舒

曰為成居喪亡哀戚心數與兵戰伐師古曰謂元年作丘甲二年季孫行父帥師會晉郤克及齊侯戰于鞌二年叔孫僑

如帥師故天災其父廟示失子道不能奉宗廟也一曰宣殺君而立

不當列於羣祖也襄公九年春宋災劉向曰為先是宋公聽讒逐

其大夫華弱出奔魯師古曰華弱華耦之孫也與樂轡少相狎長相優又相諂左氏

傳曰宋災樂喜為司城師古曰師城本司空避武公之諱故改其官為司城先使火所未至徹小屋

師古曰恐火塗大屋師古曰大屋難敵故以泥塗之令火至不可焚陳菴葦應劭曰菴草籠也讀與本同菴所

具綆缶師古曰綆汲索也缶即盎也綆音工杏反備水器師古曰器備火金之長頸餅也畜水潦積土

塗師古曰潦行潦也畜讀曰蓄蓄謂障遏聚之也塗泥也繕守備師古曰繕謂補修之也表火道師古曰火之所起之

道皆立標記也儲正徒師古曰儲侍也正徒役徒也侍音丈紀反郊保之民使奔火所師古曰郊保之民謂郊野之外保聚者也使奔火所

災也又飭眾官各慎其職師古曰飭讀與赤同晉侯聞之問士弱曰師古曰士弱晉大夫士莊伯宋

災於是乎知有天道何故對曰古之火正或食於心或食於味呂

出入火師古曰味音竹救反是故味為鶉火心為大火陶唐氏之火正闕伯居

商丘祀大火而火紀時焉相土因之故商主大火商人閱其甌敗

之釁必始於火是呂知有天道公曰可必乎對曰在道國亂亡象

不可知也韋昭曰大亂之君天下復告故無象說曰古之火正謂火官也掌祭火星行火

政季春昏心星出東方而味七星鳥首正在南方則用火季秋星

政季春昏心星出東方而味七星鳥首正在南方則用火季秋星

入則止火曰順天時救民疾帝嚳則有祝融堯時有閼伯民賴其德死則曰為火祖配祭火星故曰或食於心或食於味也相土商祖契之曾孫師古曰契讀曰契音先列反字或作禹其用同耳據諸典籍相土即禹之孫今云曾孫未詳其意代闕伯後主火星

宋其後也世司其占故先知火災賢君見變能修道曰除凶亂君亡象天不譴告故不可必也三十年五月甲午宋災董仲舒曰為伯姬如宋五年宋恭公卒師古曰伯姬魯宣公女恭姬也成九年歸于宋十五年而宋公卒今云如宋五年則是轉寫誤伯姬幽

居守節三十餘年又憂傷國家之患禍積陰生陽故火生災也劉向曰為先是宋公聽讒而殺太子痤師古曰痤宋平公太子也寺人惠牆伊戾譖太子云與楚各盟平公殺之在襄二十六年應火不炎上之罰也左氏傳昭公六年六月丙戌鄭災是春

三月鄭人鑄刑書士文伯曰火見鄭其火乎師古曰士文伯晉大夫伯瑕也火未出而作火曰鑄刑器臧爭辟焉師古曰著刑於鼎故稱刑器法設下爭故云爭辟火而象之不火何為說曰火星出於周五月而鄭曰三月作火鑄鼎刻刑辟書曰為民

約是為刑器爭辟故火星出與五行之火爭明為災其象然也棄法律之占也不書於經時不告魯也九年夏四月陳火師古曰善公羊專仲舒曰為陳夏徵舒殺君楚嚴王託欲為陳討賊陳國闕門而待

之至因滅陳師古曰夏徵舒陳卿夏南即少西氏也徵舒之母也于靈公靈公飲酒于夏氏徵舒射而殺之楚子為夏氏亂故伐陳謂陳人無勳將討於少西氏遂入陳殺夏徵舒轅諸栗門因縣陳事在宣十年十一年陳臣子尤毒恨甚極陰生陽故致火災劉向曰為

先是陳侯弟招殺陳太子偃師師古曰招謂陳哀公弟偃師即哀公子也哀公有癢疾招殺太子而害之公子留事在昭八年招音皆外事不因其宮館者略之也八年十月壬午楚師滅陳師古曰莊王初

雖縣陳納中叔時之諫乃復封陳至此時陳又為楚靈王所滅時陳已為楚縣猶追書陳國者以楚蠻夷不許其滅中夏之國左氏經曰陳災傳曰鄭裨師古曰竈曰五年陳將復封師古曰裨竈鄭大夫封五十二年而遂亡子產問其故對曰陳水屬也火水

妃也而楚所相也今火出而火陳逐楚而建陳也妃曰五陳故曰五年歲五及鶉火而後陳卒亡楚克有之天之道也說曰顓頊曰

水王陳其族也

師古曰陳舜後也舜本出顛項

今茲歲在星紀後五年在大梁大梁昂

也金為水宗得其宗而昌故曰五年陳將復封楚之先為火正故

曰楚所相也天呂一生水地呂二生火天呂三生木地呂四生金

天呂五生土五位皆呂五而合而陰陽易位故曰妃呂五成然則

水之大數六火七木八金九土十故水呂天一為火二牡木呂天

三為土十牡土呂天五為水六牡火呂天七為金四牡金呂天九

為木八牡陽奇為牡陰耦為妃師古曰奇音居宜反故曰水火之牡也火水妃

也於易坎為水為中男離為火為中女蓋取諸此也自大梁四歲

而及鶉火四周四十八歲凡五及鶉火五十二年而陳卒亡火盛

水衰故曰天之道也哀公十七年七月巳卯楚滅陳昭十八年五

月壬午宋衛陳鄭災董仲舒曰為象王室將亂天下莫救故災四

國言亡四方也又宋衛陳鄭之君皆荒淫於樂不恤國政與周室

同行陽失節則火災出是呂同日災也劉向曰為宋陳王者之後

師古曰宋微子啓本出殷陳則公滿有虞苗裔皆王者之後

衛鄭周同姓也

師古曰衛康叔文王之弟子鄭桓公宣王之弟

時周景王老

劉子單子事王子猛

師古曰劉子劉獻公摯也單子穆公旗也皆周大夫也猛景王太子單音善

尹氏召伯毛伯事

王子鼂

師古曰尹氏文公也也召伯莊公與也毛伯毛得也皆周大夫也鼂景王庶子也鼂古朝字

子鼂楚之出也

師古曰姊妹之子曰出及

宋衛陳鄭亦皆外附於楚亡尊周室之心後三年景王崩王室亂

故天災四國天戒若曰不救周反從楚廢世子立不正呂害王室

明同臯也定公二年五月雉門及兩觀災

師古曰雉門公宮南門也兩觀謂闕

董仲舒劉

向曰為此皆奢僭過度者也先是季氏逐昭公昭公死于外師古曰謂薨于

定公即位既不能誅季氏又用其邪說淫於女樂而退孔子師古曰

曰齊人歸女樂季桓子勸定公受之君臣相與觀之廢朝禮三日孔子

天戒若曰去高顯而奢僭者一曰門闕

號令所由出也今舍大聖而縱有臯亡呂出號令矣京房易傳曰

君不思道厥妖火燒宮哀公三年五月辛卯桓釐宮災董仲舒劉

向曰爲此二宮不當立遵禮者也哀公又曰季氏之故不用孔子
孔子在陳聞魯災曰其桓釐之宮乎曰爲桓季氏之所出釐使季
氏世卿者也四年六月辛丑亳社災師古曰亳社殷社也董仲舒劉向曰爲亡
國之社所曰爲戒也師古曰各其社者欲使天戒若曰國將危亡不用戒
矣春秋火災屢於定師古曰各其社者欲使長之間不用聖人而縱驕臣將曰亡國不明
甚也一曰天生孔子非爲定哀也蓋失禮不明火災應之自然象
也高后元年五月丙申趙叢臺災劉向曰爲是時呂氏女爲趙王
后嫉妬將爲讒口曰害趙王王不寤焉卒見幽殺惠帝四年十月
乙亥未央宮凌室災師古曰藏冰之室也丙子織室災師古曰織作之室劉向曰爲元年呂
太后殺趙王如意殘戮其母戚夫人是歲十月壬寅太后立帝姊
魯元公主女爲皇后其乙亥凌室災明日織室災凌室所曰供養
飲食織室所曰奉宗廟衣服與春秋御廩同義天戒若曰皇后亡

奉宗廟之德將絕祭祀其後皇后亡子後宮美人有男太后使皇
后名之而殺其母惠帝崩嗣子立有怨言太后廢之更立呂氏子
弘爲少帝賴大臣共誅諸呂而立文帝惠后幽廢文帝七年六月
癸酉未央宮東闕梁思災師古曰梁思闕之解具在文紀劉向曰爲東闕所曰朝諸
侯之門也梁思在其外諸侯之象也漢興大封諸侯王連城數十
文帝卽位賈誼等曰爲違古制度必將叛逆先是濟北淮南王皆
謀反其後吳楚七國舉兵而誅景帝中五年八月巳酉未央宮東
闕災先是栗太子廢爲臨江王師古曰景帝太子栗姬所生謂之栗太子曰罪徵詣中尉自殺
丞相條侯周亞夫曰不合師古曰不合稱疾免後二年下獄死武帝建元六
年六月丁酉遼東高廟災四月壬子高園便殿火董仲舒對曰春
秋之道舉往曰明來是故天下有物視春秋所舉與同比者師古曰比類也
音必森反精微眇曰存其意通倫類曰貫其理天地之變國家之事粲然

皆見亡所疑矣按春秋魯定公哀公時季氏之惡已孰師古曰孰成也而孔

子之聖方盛夫曰盛聖而易孰惡季孫雖重魯君雖輕其勢可成

也故定公二年五月兩觀災師古曰兩觀天子之制也天災之者若

曰僭禮之臣可去已見身微而後告可去此天意也定公不知

省師古曰省察也至哀公三年五月桓宮釐宮災二者同事所為一也若曰

燔貴而去不義云爾師古曰燔燔也公未能見故四年六月亳社災兩觀

桓釐廟亳社四者皆不當立天皆燔其不當立者以示魯欲其去

亂臣而用聖人也季氏亡道久矣前是天不見災者魯未有賢聖

臣雖欲去季孫其力不能昭公是也師古曰前是謂此時之前也見顯示也音胡電反次下並同至定哀

廼見之其時可也不時不見天之道也今高廟不當居遼東高園

殿不當居陵旁於禮亦不當立與魯所災同其不當立久矣至於

陛下時天廼災之者殆亦其時可也昔秦受亡周之敝而亡呂化

之漢受亡秦之敝又亡呂化之夫繼二敝之後承其下流兼受其

猥難治甚矣師古曰猥積也又冬兄弟親戚骨肉之連驕揚奢侈師古曰揚謂振揚張大也

恣睢者眾服虔曰自恣意恣貌也所謂重難之時者也陛下正當大敝之

後又遭重難之時甚可憂也故天災若語陛下當今之世雖敝而

重難非曰太平至公不能治也視親戚貴屬在諸侯遠正最甚者

忍而誅之師古曰遠難也謂離正道者也如吾燔遼高廟廼可視近臣在國中處旁次

及貴而不正者忍而誅之師古曰次古側字如吾燔高園殿廼可云爾在外

而不正者雖貴如高廟猶災燔之況諸侯乎在內不正者雖貴如

高園殿猶燔災之況大臣乎此天意也舉在外者天災外舉在內

者天災內燔甚罪當重燔簡罪當輕承天意之道也先是淮南王

安入朝始與帝舅太尉武安侯田蚡有逆言其後膠西王趙敬

肅王常山憲王皆數犯法或至夷滅人家藥殺二千石而淮南衡

山王遂謀反膠東江都王皆知其謀陰治兵弩欲呂應之至元朔六年廼發覺而伏辜時田蚡已死不及誅上思仲舒前言使仲舒弟子呂步舒持斧鉞治淮南獄呂春秋誼顛斷於外不請師古曰顛與專同不

請者不奏待報既還奏事上皆是之太初元年十一月乙酉未央宮柏梁臺

災先是大風發其屋夏侯始昌先言其災日後有江充巫蠱衛太子事征和二年春涿郡鐵官鑄鐵銷皆飛上去此火為變使之

然也其三月涿郡太守劉屈釐為丞相後月巫蠱事興帝女諸邑

公主陽石公主師古曰涿郡之縣也公主所食曰邑故謂之諸邑陽石北海之縣字亦作羊丞相公孫賀子太僕敬

聲平陽侯曹宗等皆下獄死七月使者江充掘蠱太子宮太子與

母皇后議恐不能自明乃殺充舉兵與丞相劉屈釐戰死者數萬

人太子敗走至湖自殺師古曰湖縣名也即今閩鄉湖城二縣界明年屈釐復坐祝釼要斬

妻梟首也成帝河平二年正月沛郡鐵官鑄鐵鐵不下

師古曰鐵古訓字也音側據反

隆隆如雷聲又如鼓音工十二人驚走音止還視地地陷數尺鑪

分為十一鑪中銷鐵散如流星皆上去與征和二年同象其夏帝

舅五人封列侯號五侯師古曰譚商立根逢時凡五人元舅王鳳為大司馬大將軍秉

政後二年丞相王商與鳳有隙鳳譖之免官自殺明年京兆尹王

章訟商忠直言鳳顛權鳳誣章以大逆梟下獄死妻子徙合浦後

許皇后坐巫蠱廢而趙飛燕為皇后妹為昭儀賊害皇子成帝遂

亡嗣皇后昭儀皆伏辜一曰鐵飛屬金不從革昭帝元鳳元年燕

城南門災劉向曰為時燕王使邪臣通於漢為讒賊謀逆亂南門

者通漢道也天戒若曰邪臣往來為姦讒於漢絕亡之道也燕王

不寤卒伏其辜元鳳四年五月丁丑孝文廟正殿災劉向曰為孝

文太宗之君與成周宣榭火同義先是皇后父車騎將軍上官安

安父左將軍桀謀為逆大將軍霍光誅之皇后以光外孫年少不

知居位如故光欲后有子上侍疾醫言禁內後宮皆不得進唯皇后顯寢皇后年六歲而立十三年而昭帝崩遂絕繼嗣光執朝政猶周公之攝也是歲正月上加元服師古曰謂冠也通詩尚書有明悉之性光亡周公之德秉政九年久於周公上既已冠而不歸政將為國害故正月加元服五月而災見古之廟皆在城中孝文廟始出居外天戒若曰去貴而不正者宣帝既立光猶攝政驕溢過制至妻顯殺許皇后光聞而不討後遂誅滅宣帝甘露元年四月丙申中山太上皇廟災甲辰孝文廟災元帝初元三年四月乙未孝武園白鶴館災劉向曰為先是前將軍蕭望之光祿大夫周堪輔政為佞臣石顯許章等所譖望之自殺堪廢黜明年白鶴館災園中五里馳逐走馬之館師古曰五里者言其周迴五里不當在山陵昭穆之地天戒若曰去貴近逸遊不正之臣將害忠良後章坐走馬上林下烽馳逐

官

孟康曰夜於上林苑下舉火馳射也烽或作夔晉灼曰冠首曰烽無走曰逐師古曰孟說是

永光四年六月甲戌孝宣杜陵

園東闕南方災劉向曰為先是上復徵用周堪為光祿勳及堪弟子張猛為太中大夫石顯等復譖毀之皆出外遷是歲上復徵堪領尚書猛給事中石顯等終欲害之園陵小於朝廷闕在司馬門中內臣石顯之象也孝宣親而貴闕法令所從出也天戒若曰去法令內臣親而貴者必為國害後堪希得進見因顯言事事決顯口堪病不能言顯誣告張猛自殺於公車成帝即位顯卒伏辜成帝建始元年正月乙丑皇考廟災初宣帝為昭帝後而立父廟於禮不正是時大將軍王鳳顯權擅朝甚於田蚡將害國家故天於元年正月而見象也其後寤盛師古曰寤古浸字浸漸也五將世權遂巨孟康曰謂鳳音商根莽也鴻嘉三年八月乙卯孝景廟北闕災十一月甲寅許皇后廢永始元年正月癸丑大官凌室災戊午皇后園南闕災是

時趙飛燕大幸許后既廢上將立之故天見象於凌室與惠帝四年同應皇后衛太子妾遭巫蠱之醜宣帝既立追加尊號於禮不正又皇后起於微賤與趙氏同天戒若曰微賤亡德之人不可以奉宗廟將絕祭祀有凶惡之醜至其六月丙寅趙皇后遂立姊妹驕妒賊害皇子卒皆受誅永始四年四月癸未長樂宮臨華殿及未央宮東司馬門災六月甲午孝文霸陵園東闕南方災長樂宮成帝母王太后之所居也未央宮帝所居也霸陵太宗盛德園也是時太后三弟相續秉政師古曰謂陽平侯鳳安陽侯音成都侯商相代為大司馬舉宗居位充塞朝廷兩宮親屬將害國家師古曰謂太后家王氏自后家趙氏故云兩宮親屬故天象仍見師古曰仍重也明年成師古曰仍重也都侯商薨弟曲陽侯根代為大司馬秉政後四年根乞骸骨薦兄子新都侯莽自代遂覆國焉哀帝建平三年正月癸卯桂宮鴻寧殿災帝祖母傅太后之所居也時傅太后欲與成帝母等號齊尊

大臣孔光師丹等執政曰為不可太后皆免官爵遂稱尊號後三

年帝崩傅氏誅滅平帝元始五年七月己亥高皇帝原廟殿門災

盡師古曰原廟重廟也高皇帝廟在長安城中後呂叔孫通譏復道故復起原

廟於渭北非正也是時平帝幼成帝母王太后臨朝委任王莽將

篡絕漢墮高祖宗廟師古曰墮毀也音火規反故天象見也其冬平帝崩明年莽居

攝因呂篡國後卒夷滅

傳曰治宮室飾臺榭師古曰臺有室曰榭內淫亂犯親戚侮父兄則稼穡不成

說曰土中央生萬物者也其於王者為內事宮室夫婦親屬亦相

生者也古者天子諸侯宮廟大小高卑有制后夫人勝妾多少進

退有度九族親疏長幼有序孔子曰禮與其奢也寧儉師古曰論語載孔子之言也若

不得禮之中而失於奢則不如儉故云內卑宮室師古曰論語載孔子曰禹吾無間然矣卑宮室而盡力乎溝洫謂勤於治水而所居狹陋也文王刑

于寡妻師古曰大雅思齊之詩云刑于寡妻至于兄弟以御於家邦刑法也寡妻謂正嫡也御治也此美文王以禮法接待其妻妾及兄弟宗族又廣以政教治家邦此聖

人之所召昭教化也師古曰昭明也如此則土得其性矣若迺奢淫驕慢則

土失其性亡水旱之災而草木百穀不孰是為稼穡不成嚴公二

十八年冬大水亡麥禾董仲舒以為夫人哀姜淫亂師古曰哀姜莊公夫人齊女也逆

陰氣故大水也劉向召為水旱當書不書水旱而曰大亡麥禾者

土氣不養稼穡不成者也是時夫人淫於二叔內外亡別師古曰二叔謂莊公二弟故應

仲慶父及叔牙又因凶飢一年而三築臺師古曰謂三十一年春築臺于郎夏築臺于薛秋築臺于秦也郎薛秦皆魯地也

是而稼穡不成飾臺榭內淫亂之罰云遂不改寤四年而死師古曰莊公三十二年薨距大水元元一世及閔公皆殺死奢淫之患也

傳曰好戰攻輕百姓飾城郭侵邊境則金不從革說曰金西方萬

物既成殺氣之始也故立秋而鷹隼擊秋分而微霜降其於王事

出軍行師把旄杖鉞誓士眾抗威武所召征畔逆止暴亂也詩云

有虔秉鉞如火烈烈師古曰商頌長發之詩也虔固也此美殷湯與師出征固持其鉞以誅有罪威乃猛盛如火熾烈又曰載戢

干戈載橐弓矢師古曰周頌時邁之詩也戢聚也橐韜也言天下太平兵不復用故戢而韜也動靜應誼說以犯難

民忘其死師古曰言以和悅使人難犯危難不顧其生也易兌卦象曰說以犯難人忘其死故引之也說說曰悅金得其性矣若迺

貪欲恣睢務立威勝師古曰睢音呼季反不重民命則金失其性蓋工冶鑄金

鐵金鐵冰滯澗堅不成者眾師古曰澗讀與互同互疑也音下故反春秋左氏傳曰固陰互寒及為變怪是

為金不從革左氏傳曰昭公八年春石言於晉晉平公問於師曠師古曰曠掌樂大夫對曰石不能言神或馮焉作事不時怨讟動於民師古曰讟痛怨之言

也音則有非言之物而言今宮室崇侈民力彫盡怨讟並興莫信其

性師古曰信猶保也性生也一說信讀曰申言不得申其性命也石之言不亦宜乎於是晉侯方築虎祁之

宮師古曰虎祁地在絳西臨汾水虎音斯叔向曰君子之言信而有徵師古曰叔向晉大夫羊舌肸也向音許兩反字亦作嚮其音同

劉歆曰為金石同類是為金不從革失其性也劉向召為石白色

為主屬白祥成帝鴻嘉三年五月乙亥天水冀南山大石鳴師古曰冀縣南山也聲隆隆如雷有頃止聞平襄二百四十里韋昭曰棘主雞皆鳴古

山也

日雉石長丈二尺廣厚略等師古曰廣及厚皆如其長旁著岸脅去地二百餘丈民

俗名曰石鼓石鼓鳴有兵是歲廣漢鉗子謀攻宰師古曰鉗子謂鉗徒也宰保重囚之處纂

死辜囚鄭躬等盜庫兵劫略吏民衣繡衣自號曰山君黨與寤廣

殺陳畱太守嚴普自稱將軍山陽亡徒蘇令等黨與數百人盜取

庫兵經歷郡國四十餘皆踰年廼伏誅是時起昌陵作者數萬人

徙郡國吏民五千餘戶以奉陵邑作治五年不成廼罷昌陵還徙

家師古曰初徙人陪昌陵者今皆還其本居石鳴與晉石言同應師曠所謂民力彫盡傳云輕

百姓者也虎祁離宮去絳都四十里昌陵亦在郊壑皆與城郭同

占城郭屬金宮室屬土外內之別云

傳曰簡宗廟不禱祠廢祭祀逆則水不潤下說曰水北方終

臧萬物者也其於人道命終而精神放越聖人爲之宗廟已

收魂氣春秋祭祀已終孝道王者即位必郊祀天地禱祈神祇望

秩山川懷柔百神亡不宗事師古曰懷來也柔安也謂招來而祭祀之使其安也宗尊也慎其齊戒致其

嚴敬鬼神歆饗多獲福助此聖王所已順事陰氣和神人也至發

號施令亦奉天時十二月咸得其氣則陰陽調而終始成如此則

水得其性矣若廼不敬鬼神致令逆時則水失其性霧水暴出百

川逆溢壞鄉邑溺人民及淫雨傷稼穡是爲水不潤下京房易傳

曰顛事有知誅罰絕理厥災水其水也雨殺人曰隕霜大風天黃

飢而不損茲謂泰厥災水水殺人辟遇有德茲謂狂應劭曰辟天子也

用也師古曰過音一昌反厥災水水流殺人已水則地生蟲歸獄不解茲謂追非李

曰歸罪過於民不罪已也張晏曰謂釋有罪之人而歸無辜者也解止也追非遂非也厥水寒殺人追誅不解茲謂不理厥

水五穀不收大敗不解茲謂皆陰解舍也王者於大敗誅首惡赦

其衆不則皆函陰氣師古曰函讀與含同厥水流入國邑隕霜殺穀桓公元年

秋大水董仲舒劉向曰為桓弒兄隱公民臣痛隱而賤桓後宋督

弒其君師古曰宋華父督為太宰諸侯會將討之師古曰謂齊陳鄭也桓受宋賂而歸師古

曰謂部又背宋諸侯由是伐魯仍交兵結讐伏尸流血百姓愈怨師古

曰桓會宋公者五與宋公燕人盟已而背盟伐宋宋公燕人怨而求助齊衛助之桓公懼而會紀侯鄭伯及四國之師大戰故十三年夏復大水一

曰夫人驕淫將弒君陰氣盛相不寤卒弒死師古曰已解於上也劉歆曰為桓

易許田不祀周公師古曰許田魯朝宿之邑而有周公別號桓既篡位遂言許田與鄭而取鄭之祊田故云不祀周公廢祭祀之罰

也嚴公七年秋大水亡麥苗董仲舒劉向曰為嚴母文姜與兄齊

襄公淫共殺威公嚴釋父讐復取齊女未入先與之淫一年再出

會於道逆亂臣下賤之之應也十一年秋宋大水董仲舒曰為時

魯宋比年為乘丘鄆之戰師古曰比年頻年也莊十年公敗宋師于乘丘十一年公敗宋師于鄆乘丘鄆魯地鄆音于後反百姓

愁怨陰氣盛故二國俱水劉向曰為時宋愍公驕慢睹災不改明年與其臣宋萬博戲婦人在側矜而罵萬萬殺公之應師古曰萬宋大夫也戰敗獲于

魯復歸宋又為大夫與愍公博婦人在側萬曰甚矣魯侯之淑魯侯之美天下諸侯宜為君者唯魯侯耳愍公矜此婦人妒其言願曰此虜也爾虜焉故魯侯之美惡乎至萬怒博愍公絕其脰而死事在莊十二年二十四年大水董仲舒曰為夫人哀姜淫亂不婦陰氣盛也

劉向曰為哀姜初入公使大夫宗婦見用幣師古曰宗婦同姓之婦也大夫妻及宗婦見夫人者皆令執幣

又淫於二叔公弗能禁臣下賤之故是歲明年仍大水師古曰仍頻也劉

歆曰為先是嚴飾宗廟刻桷丹楹曰夸夫人臣瓚曰桷椽也韋昭曰楹柱也師古曰莊公二十一年丹楹宮

楹二十四年刻桓宮楹將迎夫人故為盛飾簡宗廟之罰也師古曰簡慢也宣公十年秋大水飢董仲舒

曰為時比伐邾取邑師古曰比頻也九年秋取根牟公羊傳曰根牟者何邾婁之邑也十年公孫歸父帥師伐邾取繹故云比年也亦見報

復兵讐連結百姓愁怨劉向曰為宣公殺子赤而立子赤齊出也

師古曰赤母姜氏赤死姜氏大歸齊市人皆哭魯人謂之哀姜故懼曰濟西田賂齊師古曰宣既即位與齊侯會于平州以定其位元年六月齊人取濟

西田為立公故以賂齊也邾子獲且亦齊出也師古曰獲且邾文公之子邾定公也亦齊女所生獲音俱碧反又音獲且音子余反而宣比

與邾交兵師古曰比頻也臣下懼齊之威創邾之甌師古曰創懲又也音初亮反皆賤公行而

非其正也成公五年秋大水董仲舒劉向曰為時成幼弱政在大

夫前此一年再用師師古曰成三年春公會晉侯宋公衛侯曹伯伐鄭秋叔孫僑如帥師圍棘是也明年復城鄆以疆

私家師古曰四年城鄆鄆季氏邑音運仲孫蔑叔孫僑如顓會宋晉陰勝陽師古曰仲孫蔑孟獻子也成五年春仲孫蔑如宋夏叔孫僑如會晉荀首于穀顓與專同專者不秉命于公襄公二十四年秋大水董仲舒以為先

是一年齊伐晉襄使大夫帥師救晉師古曰襄二十三年秋齊伐衛遂伐後晉八月叔孫豹帥師救晉次于雍榆後

又侵齊師古曰二十四年仲孫羯帥師侵齊國小兵弱數敵疆大百姓愁怨陰氣盛劉向

曰為先是襄慢鄰國是呂邾伐其南師古曰十五年邾人伐我南邾是也齊伐其北師古曰十六年

齊人伐我北邾是也莒伐其東師古曰十二年莒人伐我東邾是也百姓騷動後又仍犯疆齊也師古曰十八年公會

晉侯宋公衛侯鄭伯同圍齊二十三年救晉二十四年又侵齊是重犯也大水饑穀不成其災甚也高后三年夏漢

中南郡大水水出流四千餘家四年秋河南大水伊雒流千六百

餘家汝水流八百餘家八年夏漢中南郡水復出流六千餘家南

陽沔水流萬餘家師古曰沔漢水之上也音彌善反是時女主獨治諸呂相王文帝後三

年秋大雨晝夜不絕三十五日藍田山水出流九百餘家燕壤民

室八千餘所殺三百餘人先是趙人新垣平曰望氣得幸為上立

渭陽五帝廟欲出周鼎曰夏四月郊見上帝師古曰事並見郊祀志歲餘懼誅謀

為逆發覺要斬夷三族是時比再遣公主配單于賂遺甚厚師古曰比頻也

高祖使劉敬奉宗室女翁主為昌顛單于闕氏昌顛死其子老上單于初立文帝復遣宗人女為單于闕氏匈奴愈驕侵犯北邊殺略多

至萬餘人漢連發軍征討戍邊元帝永光五年夏及秋大水潁川

汝南淮陽廬江兩壤鄉聚民舍及水流殺人先是一年有司奏罷

郡國廟是歲又定迭毀師古曰親盡則毀故云迭毀事在韋玄成傳迭音大結反罷太上皇孝惠帝寢

廟皆無復修通儒曰為違古制刑臣石顯用事師古曰石顯宦者故曰刑臣成帝建

始三年夏大水三輔霖雨三十餘日郡國十九雨山谷水出凡殺

四千餘人壞官寺民舍八萬三千餘所元年有司奏徙甘泉泰畤

河東后土于長安南北郊二年又罷雍五畤郡國諸舊祀凡六所

五行志第七上

終

馬氏書

漢書二十七

... 五行志第七上 終 馬氏書 漢書二十七

