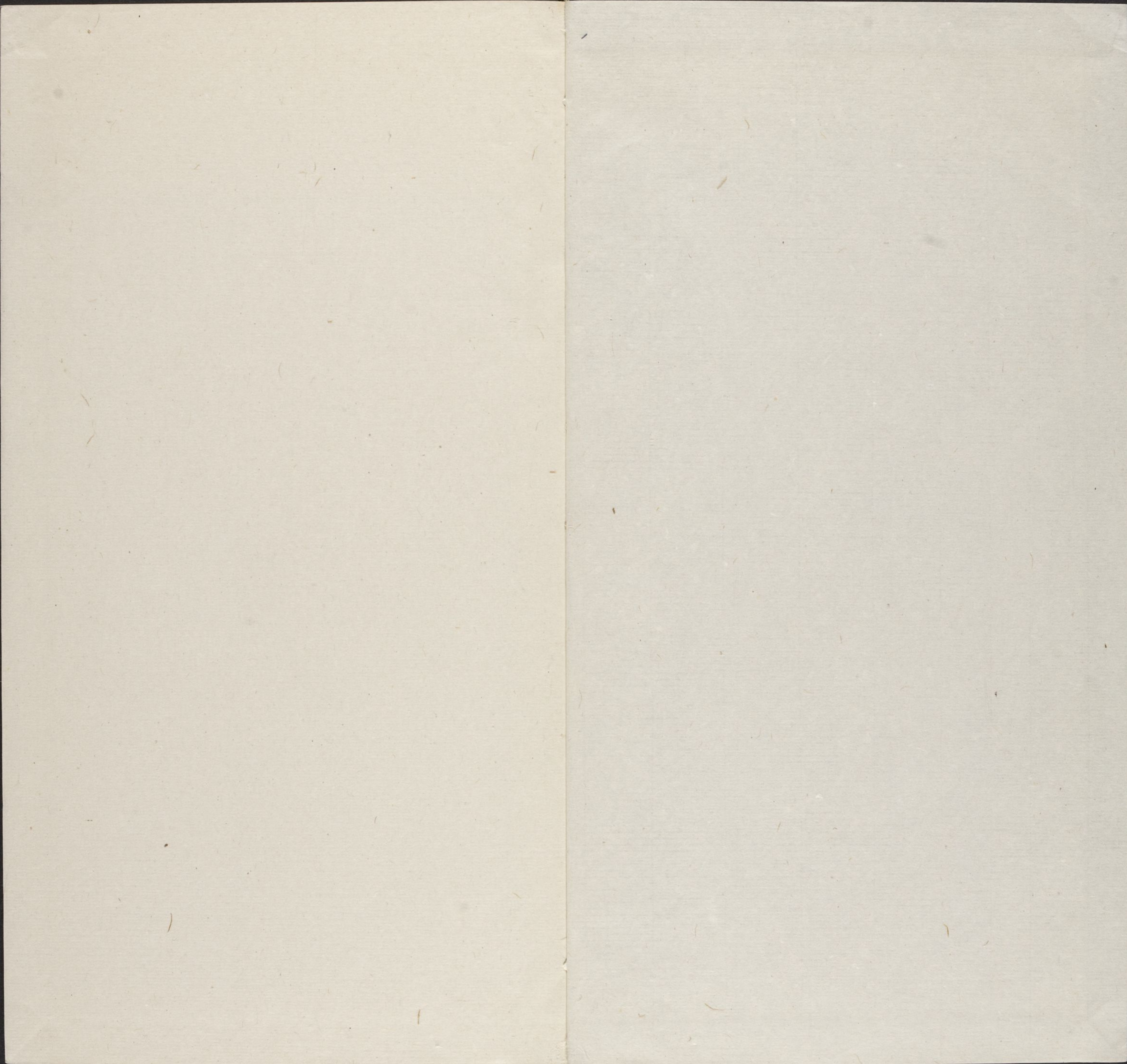


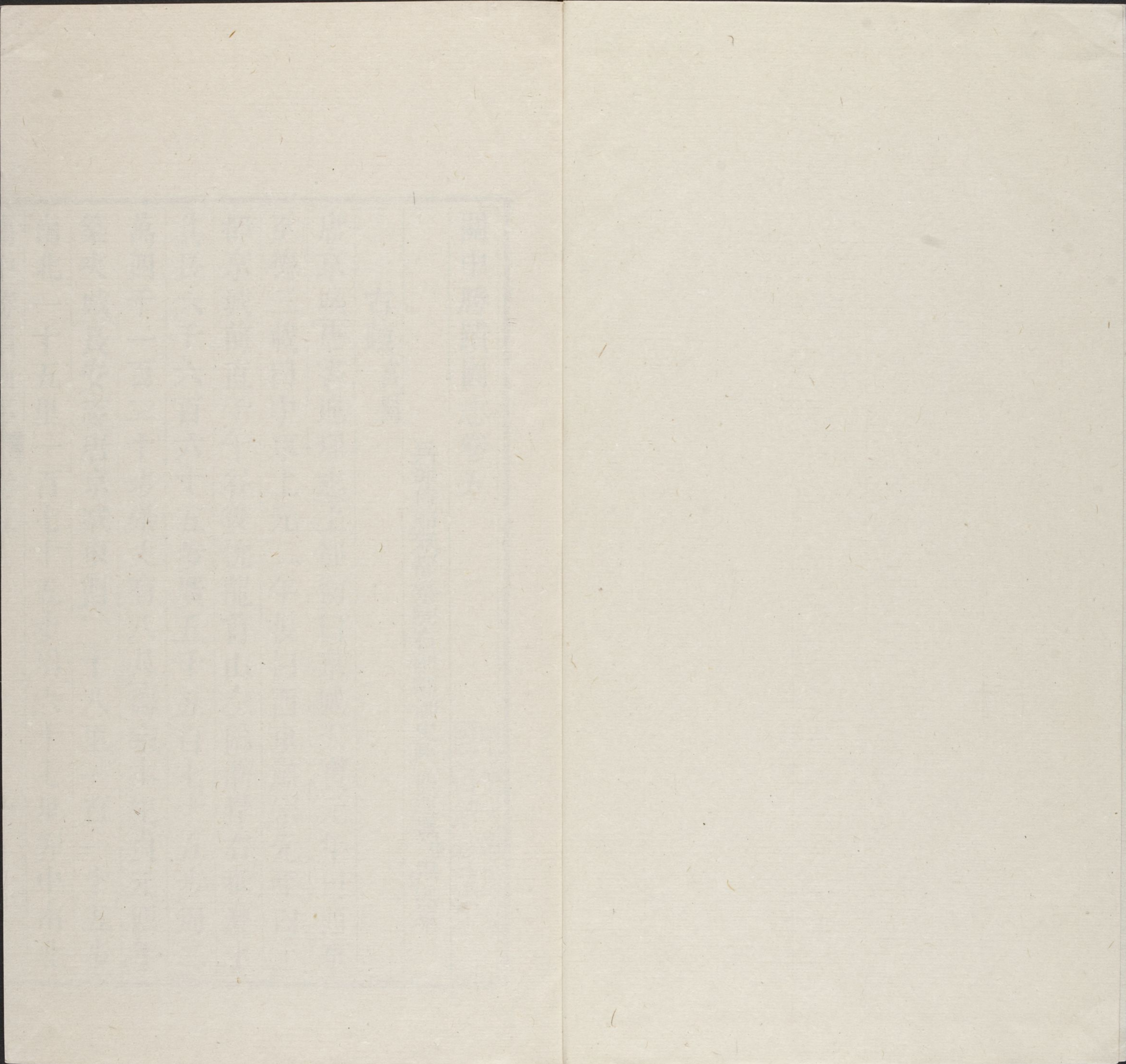
T3060/60316

5

CM 0	1	2	3	4	5	6	7	8	9	10	11	12	13	14	15	16	17
Lab D50 2	95/0/2	81/0/0	66/0/0	50/-5/-22	43/-14/21	55/-9/-25	71/-32/0	29/19/-54	55/-39/33	40/9/-43	42/57/29	82/4/79	31/21/-21	51/50/-13	50/-28/-29	73/19/68	

Harvard College Library Imaging Services <https://imaging.harvard.edu>





關中勝蹟圖志卷五

哈佛大學漢和
圖書館珍藏印

兵部侍郎兼都察院右副都御史陝西巡撫臣畢沅纂

古蹟 宮闕

唐京城唐書地理志上都初曰京城天寶元年曰西京
至德三載曰中京上元二年復曰西京肅宗元年曰上
都京城前直子午谷後枕龍首山左臨灞岸右抵灃水
其長六千六百六十五步廣五千五百七十五步周二
萬四千一百二十步崇丈有八尺德宗本紀貞元四年
築夾城長安志唐京城東西十八里一百一十五步
南北一十五里一百七十五步周六十七里郭中南北

十四街東西十一街其間列置諸坊有京兆府萬年長
 安二縣當皇城朱雀門有南北大街曰朱雀門街東
 西廣百步萬年長安二縣以此街為界萬年領街東五
 十四坊及東市長安領街西五十四坊及西市謹案長
 年縣所領朱雀門街之東第一街從北第一坊曰興道坊
 次南開化坊次安仁坊光福坊靖善坊蘭陵坊開明坊
 保寧坊安義坊永樂坊靖安坊善坊曰務本坊次南崇義
 坊次長興坊永樂坊第一坊曰善坊大業坊昌樂坊安
 德坊第三街從北第一坊曰善坊西曰光宅坊次南
 東曰永昌坊西曰來庭坊次南永興坊次崇
 仁坊平康坊宣陽坊親仁坊永寧坊崇
 昌坊安興坊通善坊通濟坊東市第四街從北第一坊
 坊次南大寧坊次勝業坊東市第五街從北第一坊
 修次南興政坊青龍坊永嘉坊興慶坊道政坊常樂坊
 禁苑次南興寧坊次永嘉坊興慶坊道政坊常樂坊
 恭坊新昌坊昇道坊修德坊長安縣所領之朱雀門街

之西第一街從北第一坊曰立政坊次南敦化坊次豐樂
 坊安業坊崇業坊永達坊次南道德坊光行坊興化坊崇德坊
 街從北第一坊曰太平坊豐坊昌明坊安樂坊布政坊延壽坊
 懷真坊宣義坊次南輔興坊昌明坊安樂坊布政坊延壽坊
 一日修德坊次南輔興坊昌明坊安樂坊布政坊延壽坊
 德坊延康坊崇賢坊延福坊安坊敦義坊大通坊金城坊
 安坊第四街從北第一坊曰壽坊嘉會坊永安坊通軌坊
 坊醴泉坊西市懷遠坊長壽坊嘉會坊永安坊通軌坊
 昭行坊第五街從北第一坊曰修真坊豐邑坊待賢坊
 寧坊居德坊羣賢坊懷德坊崇化坊豐邑坊待賢坊
 和坊常安坊和平坊永陽坊又有昌化
 延平修仁正平四坊基址不可攷者

有六岡如乾之六爻唐時宮殿皆在九二岡上而作太
 清宮於九五岡上百官府在九四岡上明德門六典
 南面三門中曰明德長安志北當皇城朱雀門南出抵
 終南山八十里 啟夏門六典南面三門東曰啟夏長

關中府志 卷五 一

安志門外西南二里有圓丘先農藉田三壇謹案長安圖東南角

有進安化門六典南面三門西曰安化通化門長

安志東面三門北曰通化門至德三載改為達禮門

復舊謹案唐書李義琰傳義琰致仕公卿祖春明門六

典東面三門中曰春明實錄開元十七年五月侍臣以

下燕於春明門延興門六典東面三門南曰延興

開遠門長安志西面三門北曰開遠門金光門六典

西面三門中曰金光謹案唐書韓朝宗傳朝宗天寶初

此延平門六典北面一門曰光化門唐駱賓王帝京篇

九重門不睹皇居壯安知天子尊皇居帝里峭函谷鶉

野龍山侯甸服五緯連影集星纏八水分流橫地軸秦

塞重關一百二漢家離宮三十六桂殿陰岑對玉樓椒

房窈窕連金屋三條九陌鳳城隈萬戶千門平旦開復

道斜通鳩鵲觀交衢直指鳳凰臺劍履南宮入簪纓北

闕來聲名冠寰宇文物象昭回鈞陳肅蘭朶壁沼浮槐

市銅羽應風迴金莖承露起校文天祿閣習戰昆明水

朱邸接平臺黃扉通戚里平臺戚里帶崇墉炊金饌玉

待鳴鐘小堂綺帳三千戶大道青樓十二重寶蓋雕鞍

金絡馬蘭窗繡柱玉盤龍繡柱璇題粉壁映鏘金鳴玉

王侯盛王侯貴人多近臣朝遊北里暮南隣陸賈分金

將讌喜陳樽投轄正留賓趙李經過密蕭朱交結親丹

鳳朱城白日暮青牛紺纈紅塵度俠客珠彈垂楊道倡

年女弟雙飛入羅敷使君千騎歸同心結縷帶連理織

衣成春朝桂樽樽百味秋夜蘭燈燈九微翠幌珠簾不

獨映清歌寶瑟自相依且論三萬六千是寧知四十九

年非古來名利若浮雲人生倚伏信難分始見田實相

移奪俄聞衛霍有功勳未厭金陵氣先開石擲文朱門

無復張公子灞亭誰畏李將軍相顧百齡皆有待居然

萬化咸應改桂枝芳氣已銷亡柏梁高宴今何在春去

春來苦自馳爭名爭利徒爾為久留郎署終難遇空掃

關中券責圖志 卷五 三

相門誰見知莫矜一旦擅豪華自言千載長驕奢倏忽
搏風生羽翼須臾失浪委泥沙黃雀徒巢桂青門遂種
瓜黃金銷鑠素絲變一貴一賤交情見紅顏宿昔白頭
新脫粟布衣輕故人故人有湮淪新知無意氣灰死韓
安國羅傷翟廷尉已矣哉歸去來馬卿辭蜀多文藻揚
雄仕漢乏良媒三冬自矜誠足用十年不調幾遄回汲
黯薪逾積孫宏閣未開誰惜長
沙傳獨負洛陽才 已上京城

皇城六典在京城之中其中左宗廟右社稷謹案宗廟在安上門

東社稷在含光門東百寮廨宇列其間凡省六寺九臺一監四衛

十有八東宮官屬凡府一坊寺三率府十唐書地理志

皇城長一千九百一十五步廣一千二百步 朱雀門

長安志皇城南面三門中曰朱雀門北當宮城之承天

門南當外郭之明德門玉海隋志士庶不得雜居朱雀

門之內故宗廟官寺兵衛悉在焉 安上門長安志朱

雀門東曰安上門至德三載改為光天門尋復舊 含

光門長安志朱雀門西曰含光門 景風門長安志東

面二門南曰景風門 延喜門長安志東面二門北曰

延喜門直東當外郭之通化門謹案宣宗二年八月河隴老幼千餘人詣闕下

上御延喜門樓見之順義門長安志西面二門南曰順

觀者皆呼萬歲即此 義門長安志西面二門北曰安福門西當外

郭之開遠門已上皇城

西內太極宮唐書地理志宮城在皇城之北長千四百

四十步廣九百六十步周四千八百六十步其崇三丈

有半長安志宮城東西四里南北二里二百七十步周
十三里一百八十步南卽皇城北抵苑東卽東宮西有
掖庭宮玉海龍朔後皇帝常居大明宮乃謂之西內神
龍元年改曰太極宮雍錄太極宮者隋大興宮也諸帝
多居大明宮或遇大禮大事復在太極如高宗元宗每
五日一御太極有初卽位不於大明而於太極者知太
極尊於大明也雍勝畧案西內有三城外一重曰京城
外郭城也中一重曰皇城惟列府市不使雜人居止又
內一重是曰宮城則今之省城正直宮城之地所謂六
爻九二之地也承天門長安志當正殿曰承天門隋

開皇二年作初名曰廣陽門仁壽元年改曰昭陽門唐
武德元年改曰順天門神龍元年改爲承天門外有朝
堂東有勝石西有登聞鼓長樂門重福門永春門六
典注承天門之東曰長樂門北入恭禮門又北乾化門
則宮內也長安志次東曰重福門卽東宮之正門門東
西有左右永福門次東曰永春門廣運門永安門長
安志廣運門內有左藏庫次北有舊右藏庫後有中書
省西北有武庫北入安仁門又北肅章門門內入宮中
鳳皇門長安志西內東面一門曰鳳皇門隋曰建春
門後改通訓門明皇曰鳳皇門通明門嘉猷門長安

志西面二門南曰通明門北曰嘉猷門 定武門安禮

門元德門長安志北面三門正北曰定武門次東曰安

禮門東宮北曰元德門 嘉德門長安志太極門外承

天門之內曰嘉德門 歸仁門納義門長安志嘉德東

廊有歸仁門西廊有納義門謹案唐制元正冬至受朝

賀太師率其屬受諸州及蕃貢並出 太極門長安志當承天門內北曰太極門隋

此二門 曰大興門後改曰乾福門貞觀八年改爲太極門東隅

有鼓樓西隅有鐘樓貞觀四年置謹案唐制鑾輿至太

極門鼓祝奏太和之樂 太極殿唐書高祖本紀武德元年五月甲

子卽皇帝位於太極殿六典太極門內曰太極殿朔望

則坐而視朝焉注蓋古之中朝也隋曰大興殿武德元

年改有東西上二閣門通志東上閣在太極之東西上

閣在太極之西 左延明門右延明門長安志太極殿

東廊有左延明門西廊有右延明門 門下省在左延

明門東南中書省在右延明門東南玉海時謂尚書省

爲南省門下中書省爲北省亦謂門下省爲左省中書

省爲右省或通爲之兩省 宏文館兩京記在門下省

東唐書百官志武德四年置修文館於門下省九年改

曰宏文館神龍元年改曰昭文館 史館長安志在門

下省北貞觀三年置秘書內省以修五代史又置史館

以編國史尋廢秘書內省 朱明門六典太極殿北曰
朱明門左曰乾化門右曰肅章門長安志肅章門西曰
暉政門乾化門東曰武德門 武德殿延恩殿六典武
德門內有武德殿延恩殿 兩儀門六典朱明門北曰
兩儀門 兩儀殿六典兩儀門內曰兩儀殿常日聽朝
而視事焉注蓋古之內朝也長安志兩儀殿在太極殿
後隋曰中華殿唐貞觀五年改 萬春殿六典兩儀殿
之東又千秋殿兩儀殿之西又新殿長安志兩儀殿東
有新殿 獻春門六典在兩儀之左又宜秋門在兩儀
之右宜秋之右曰百福門 百福殿長安志百福門內

曰百福殿宣宗改雍和殿內有親親樓諸王宴會之所
也會要大中元年敕修百福殿八十間 承慶門六典
百福之西曰承慶門 承慶殿六典承慶門內曰承慶
殿 立政門六典獻春之左曰立政門 立政殿六典
立政門內 大吉門六典立政之東 大吉殿六典大
吉門內 甘露門六典兩儀殿之北曰甘露門長安志
門外有東西永巷東出橫門又東有日華門西出橫門
又西有月華門院北有東西千步廊西有掖庭 甘露
殿長安志甘露門內會要太和二年修兩儀殿及甘露
殿一百七十二間唐李嶠甘露殿侍宴應制詩月宇臨
丹地雲牕網碧紗御筵陳桂醕天酒

酌榴花水向浮橋直城連禁苑
斜承恩恣歡賞歸路滿烟霞神龍門長安志甘露門

左 神龍殿長安志神龍門內武德殿後 安仁門長

安志甘露殿右 安仁殿長安志安仁門內甘露殿西

佛光寺長安志在神龍殿西 歸真觀長安志安仁

殿後觀後有絲絲院西有咸池殿 淑景殿長安志歸

真觀西殿西有第三落次西第四落又次西第五落

延嘉殿長安志在甘露殿北殿南有金水河往北流入

苑 承香殿長安志延嘉北有承香殿通志西有昭慶

殿殿西為凝香閣閣西為鶴羽殿 景福臺通志延嘉

殿西北長安志臺西有望雲亭 紫雲閣通志神龍殿

東長安志閣西有南北千步廊舍南至尚食院西北盡

宮城閣南有山水池尚食內院 凝陰殿通志紫雲閣

西謹案異聞錄載天寶七載元
宗令葉靖天師祈雨即此殿凌烟閣長安志凝陰殿

南南部新書凌烟閣畫功臣皆北向長安志凌烟閣西

有功臣閣東有司寶庫 毬場亭子長安志凝陰之北

有毬場亭子 宏文殿觀雲殿通志俱在凝陰殿北

四海池雍大記一在毬場亭之東一在咸池殿之東一

在望雲亭之西一在望雲亭之北 掖庭長安志永安

門西有掖庭 內侍省長安志掖庭南隅有內侍省

興仁門宣猷門崇道門惠訓門昭德門正禮門宣光門

通福門光昭門華光門暉儀門壽安門綏福門翔鳳殿
薰風殿就日殿臨照殿望仙殿鶴仙殿乘龍殿翔鳳閣
並見六典已上西內
太極宮

東宮長安志在太極宮中自承天門而東其第三門曰
重明門即東宮正門也門外有東宮朝堂在焉 宣明
門長安志嘉德正南 嘉德門長安志明德殿南門東
有東奉化門西有西奉化門門外東廊為左永福門西
廊為右永福門 明德殿長安志東宮正殿會要武德
九年八月太宗即位于東宮明德殿玉海即顯德殿中
宗諱顯為太子時改曰明德長安志殿東廊為左嘉善

門西廊為右嘉善門 宜春宮宜秋宮長安志俱在奉
化門北 宜春門通志宜春門外道東有典膳厨道西
有命婦院宜春北苑 左春坊通典龍朔二年改門下
坊為左春坊玉海東宮宜春宮門外有左春坊坊南有
崇文館 右春坊通志龍朔二年改典書坊為右春坊
玉海東宮宜秋宮門外有右春坊 崇教殿在右春坊
內又麗正殿集賢注記在崇教殿之北光大殿之南長
安志開元改為集仙殿十三年改為集賢殿 佛堂院
通志在麗正殿後東為射殿 承恩殿崇文殿崇仁殿
八風殿射殿亭子山池左右長林門見長安志已上東
宮以在

太極宮內
不復別列

東內大明宮在省城東北雍勝畧今含元殿故基高四十餘尺去城三里殿基前有翔鳳閣栖鳳閣二基猶存唐書地理志大明宮在禁苑東南西接宮城之東北隅長千八百步廣千八十步曰東內本永安宮貞觀九年改名長安志初高宗命司農少卿梁孝仁製造此宮北據高原南望爽塏每天晴日朗望終南山如指掌京城坊市街陌俯視如在檻內雍錄大明宮本太極宮之後苑東北面射殿也地在龍首山上太宗初於其地營永安宮以備太上皇清暑九年正月雖嘗改名大明宮然

太上皇仍居大安不曾徙入也龍朔二年高宗染風痺惡太極宮卑下故就修大明宮改名蓬萊取殿後蓬萊池爲名也長安五年又改爲大明宮長安志叙載其地比太極宮承天門則退北三方地而中析之以爲六坊中六坊地以爲丹鳳中門正街可達承天南卽朱雀正街矣其百司庶府居民第宅悉仍大興都城之舊無所更易故東內大明雖曰創營而朝市悉仍隋舊無所增

移也

唐賈至早朝大明宮呈兩省僚友詩絳燭朝天紫陌長禁城春色曉蒼蒼千條弱柳垂金鎖百轉流

鶯遶建章劍珮聲隨玉墀步衣冠身惹御烟香共沐恩波鳳池上朝朝染翰侍君王杜甫奉和賈至舍人早朝大明宮詩五夜漏聲催曉箭九重春色醉仙桃旌旗日暖龍蛇動宮殿風微燕雀高朝罷香烟攜滿袖詩成珠

玉在揮毫欲知世掌絲綸美池上于今有鳳毛岑參和作雞鳴紫陌曙光寒鶯轉皇州春色闌金闕曉鐘開萬戶玉階仙杖擁千官花迎劍佩星初落柳拂旌旗露未乾獨有鳳皇池上客陽春一曲和皆難 丹鳳

門六典南面五門正南曰丹鳳門長安志至德三年改

為明鳳門尋復舊名 望仙門延政門六典丹鳳門東

曰望仙門次曰延政門長安志望仙門貞元中修有樓

十間延政門抵長樂坊北 建福門與安門六典丹鳳

門西曰建福門次曰興安門會要故事建福望仙等門

昏而閉五更而啟至德中勅晚開元和二年令有司各

據班品置待漏院於建福門外長安志望仙建福二門

內各有下馬橋跨東西龍首渠 太和門曰營門長安

志太和東面一門曰營西面一門 元武門銀漢門青

霄門長安志北門曰元武門德宗造門樓外設兩廊持

兵衛謂之北衙元武門左曰銀漢門右曰青霄門唐書

兵志貞觀十二年置左右屯營於元武門領以諸衛將

軍會要神龍元年改元武門為神武制勝樓 含元殿

六典丹鳳門內正殿曰含元殿會要龍朔三年移仗就

蓬萊宮新作含元殿長安元年改為大明殿神龍元年

復為含元唐書五行志含元路寢大朝會之所御也長

安志含元殿南去丹鳳門四百餘步中無間隔左右寬

平東西廣五百步賈黃中談錄殿前龍尾道自平地凡

詰曲七轉由丹鳳北望宛如龍尾下垂於地兩垠欄悉以青石為之劇談錄龍尾道出於闕前每朝會禁軍御仗宿於殿庭金甲葆戈雜以綺繡羅列文武纓珮序立仰觀玉座若在霄漢雍錄王仁裕曰含元殿前玉階三級第一級可高二丈許每間引出一石螭頭東西鱗次第二級第三級各高五尺而三級以自上為次級兩面龍尾道各六七十步方達第一級皆花磚唐李華含元殿賦維穹萬有千歲鍾景祚於洪裔建北宮之尊嚴上取治於天帝乃圖正殿之迨居規崇山而定制信神明幽贊而人謀襲契不然何前王曠此之雄麗也先是大司空帥其屬執度而相之曰美哉川原鶩乎其大哉垣坤靈兮配乾剛坤順乾而為龍舒廣衍兮走羣山紛却面而朝宗陵正陽之奕奕鬱佳氣之葱葱蓋昊天之作而黃祇

授元聖獲以造新宮也乃審於龜筮龜筮協從太卜以告神人咸同皇曰欽哉是將宜於朕躬因以鴻稱含元建名易乾坤之說曰含宏光大又曰元亨利貞括萬象以為尊特巍巍乎上京則命徵盤石之匠下荆楊之材操斧執斤者萬人涉磧礫而登崔嵬擇一幹於千木規大壯於喬枚聲坎於青雲若神培而顛摧勢動連崖拉風粹雷倒勁梢於窮谷斬巨柢於昭回時也山祗效靈波神作氣為桴為棧羽豐鱗萃朝沉江漢夕出河渭雲奔山橫交積於作宮之地於是農事既收靈臺勿亟子來而就役者周邦畿而薄四海咸忘勞而獻力乃張為廣庭考正極星邦伯是經國工研精刻盤岡以為址太階積而三重因博厚而順高明築陵天之四墉四墉既列大階如截下上相欽愕視沉沉其始也星鎚電交於萬堵霜錡冰解於千尋擁材為山攢杵如林乃占日繇以爲楹隳喬山以爲磧飛重檐以切霞烟素壁以留日神標峻摘鬼疊層楣高卑迭作尋尺相持木從繩而後正棟操宇而不危陞瑩冰級瓦敷鱗差蕩晶景而升降欵睽皆以交輝聳大廈之奇傑勢將頓而復飛爰詔有司練日推時徵考室於周頌會公卿以落之丕赫哉

如俯如跂若合若離森修邃以宵微况岌業而巖巍謂
 衝颺激海兮漩齋淪以無底奔雷觸山兮掉熾峒而傾
 斂石鮫拖首於堂廡狀出雲而撐鬚嵩高之制靈邱上
 盤隣斗極之光耀通天漢之波瀾密鑿柄之吞吐吸山
 藁而水攢建升龍之大旆邈不至於階端崢嶸屏顏下
 視南山炤燭無間七曜迴環歛欲赫以突兀攄閱宏以
 蕭檄捧帝座於三辰衝天街於九達進而仰之騫龍首
 戴仙山而出滄波劃兮煌煌燭龍折穹穴而臨北方排
 層城而廓帝居豁闔闔而面蒼蒼左翔鸞而右棲鳳翹
 兩闕而為翼環阿閣以周墀象龍行之曲直夾雙壺之
 鴻洞啟重閨之呀施趨堂塗而未半望宸居而累息惟
 上聖之欽明爰聽政而崇德去雕璣與金玉絀漢京之
 文飾熾丹艧於夔聽政而崇德去雕璣與金玉絀漢京之
 墀夜明雲薄萬栱風交四榮冬止其陽則釋裘而燠夏
 休其陰則捐絺以清旗獵風而振響葉墜露而聲懸
 櫺天開而中絕形持神而欲離足悽步而將跌貯昭訓
 之崇崇麟而光範之揭揭其南則丹鳳啟途遐矚荆吳十
 扇開閉陰陽睢盱容鼎九局方駕五車示王者之無外

不樹屏於清都望仙闕於異維建福敞於坤隅偃朱旗
 而橐元甲屯仡仡之驍夫其後則深闈祕殿暑宇踈楹
 瑞木交陰元輝砥平鮮風歷庶凌霰飄英蔭藹武闈增
 華穆清玉燭內融則嘉盛豐脩太陽臨照而天下文明
 古有六寢御茲一人今也三朝繇古是因布大命於宣
 政澹元心於紫宸義和弭節於通乾望舒停景於觀象
 密勿旒扆臣人是仰左黃閣而右紫微命伊臯以為長
 其下則鵠冠魚服良家茂族厲禁非宜金吾領之其前
 則置兩石以郵刑張三侯以興武告善之旌登聞之鼓
 節晷漏於鍾律架危樓之筍簾以辨內外之差以正東
 西之序天光流於紫庭倒景入於朱戶騰祥雲之郁靄
 映旭日之葱龍清渠導於元氣玉樹生於景風平坦數
 里徘徊無窮羅千乘與萬騎曾不麗蓋重於施勞非初
 營天既又文羅未周孤其壯麗蓋重於施勞非初懷
 也乃眷睿孫睿孫開元萬物晏清而大和掩書契之所
 論既克廣於崇構聲明備而益尊蓋聖皇之孝也輝焯
 變化兮動搖乾坤其東於宏文教而開館對日華之
 清闕蓋左學之遺制協前王之講德其西於延載筆
 之良史俯月華之峻扉集賢人於別殿朝命婦於中闈
 王風闡而成化陰教備而不虧加以詠周詩而展親睦

魯衛而敦敘因合族而來晏置更衣之豐宇至於殿內
 諸曹則左右有局通軒並廡物有恒司供無廢舉又有
 銀瑤珥貂寺人巷伯奉宣出納之令更踐宮中之役熊
 羆之旅董以龍武予戟森森材官羽林聲破邱山氣驚
 飛沈瓜挾馬天駟在閑以備順遊放牧其間望我心外則
 彼高山猶慮憲章或遺國容未備王言於有位谿通極
 事之吏職在達下情於上天徹幽峻肅以相屬光形融
 以燿燿懸象著明帝座維三皇居設位俯察仰參翼室
 正中游宮次南北起含光其容耽耽而北燕遊所經
 壽則曰蓬萊如日之升則曰大明自茲而北燕遊所經
 達於苑囿不可殫名周廬更阿匝以層城黜為重陰至若
 極霄際却視勘峯經途廣深繚以層城黜為重陰至若
 時雨膏田九農快暢雲歸山穴儵以昭曠白日麗於宮
 隅混晶光而益壯於外鏡洗川澄弦直間井畫溝墜靡
 葉無翻稜台益壯於外鏡洗川澄弦直間井畫溝墜靡
 迤秦山陂陁漢陵知稼穡之艱難見皇王之廢興及乎
 元冥戒寒海神飛雪瑞城粉野琪樹森列玉宇璇階雲
 門露闕天華爽霽朗日朝徹赤旌降庭朱柱艷月仰白

帝而金精開披河宮而銀燭發其或遠方不至帝用興
 戎降元帥於天上發神謀於禁中皇靈震耀殄厥渠凶
 矯矯武臣此焉獻功操俘馘以陳器械恢莫大之威容
 爾乃時殷仲冬日正南至上公奉罍羣后在位一人壽
 昌萬國承賜式燕以樂欣欣具醉乃撞宮懸砮碣天地
 及乎庭兼九伐而宿陳威儀之嚴嶽嶽振若太一披
 於王庭兼九伐而宿陳威儀之嚴嶽嶽振若太一披
 網緼而俯百神既而咸造勿褻會朝嶽嶽振若太一披
 闈發肩皇帝御袞龍之威法服佩蒼璧之純精執鎮珪
 朱絃降輦登階微聞玉聲於是典禮之官贊王就位南
 面穆然至若甸侯采衛要荒闕是典與之純精執鎮珪
 統以千官六卿二伯司儀贊進象胥重譯肅肅委皮乾
 乾尊璧設以庭燎天烘地赫雷鼓殷殷朱干玉戚神籊
 如生熊羆貽愕危昂歇向歌爛歎射金根玉輅太常少
 伯火烈門旗霜交陛戟乃進元元以觀禮現億兆之增
 增金吾南首麾之以肱遞攀援而聳仰齊屨企而冠騰
 太史來告卿雲勃興灑豐澤於生人蒼上元之休徵申
 命司寇緩刑豕卿降德秩山川而問耆老周雨露而均
 邦國華戎竭歡喜氣闐塞揭金雞於太清炫晨光於正
 色慶忻之聲不踰晨而雷四城當斯時也驅周驟漢於

廓煥爛王臨於朝天地貞觀靈宮巖巖上下交贊蓋所以法乾道而遵帝度豈惟安體而明威者哉夫瑤臺之美不允執中於大位洪範曰皇建其有極富哉上聖之儉固允執中於大位洪範曰皇建其有極富哉上聖之宏議也詩歌楚室頌美洋宮諸侯若以戴天子嘉辟王曷若以尊聖人烈烈盛唐祖武宗文五帝報德六王慚勛而政本乎慈用過乎儉夫蒼生所奉者惟君所愛者惟親寧有君親宅體於卑室而臣子得安其身乎故有熊焉聖朝猶斥其華而馮其質今為是殿也惟鐵石丹素無加飾焉身居元眇心與萬姓同歆歆之勞以是臨衆何衆不賓以是享神何神不若其天德歟雖欲宮崑崙而館不周城入極而墮四海猶未足儲鴻猷而俯丕耀豈咸鎬一京之所能極哉策四瀆之前歲敕懷鉛之小臣俾讐書於禁中正百代之遺文由是循環天造耳目日新敢頌成功告於神明無媿斯干之什式昭聖德之容頌日帝作含元含元言言舉若日觀呀為天門太階三層遠法崑崙鎮茲秦野揭以周原烈文祖宗永錫孝孫孝孫有慶于以施令奄甸萬姓受天休命歌之頌之管磬

宜之穆穆皇君壽考無期既成斯文客有勸之上者對曰前王之宏祥詭瑞乃聖朝之細事今休徵已厭於聰明頌聲亦飫於天意夫私歌竊怍乃臣子之常志又焉足以薦聞哉客曰不然今至尊明發不寐永懷先皇周文之孝也允恭克讓光溢海內堯帝之謙也自即位以來上下之休嘉臣人之詠歌歌于睿帝之謙也自即位以廟則無斃今吾子之文昭乎累聖之耿光美於大君之孝德可進而退宜言而默使雅頌之音卷而不舒猶坦蕩其胸臆無乃過歟為人之下者有可達乎君親雖濱於死亦冒行之况宗廟或啟其心乎臣華嘗聞遷善之規願附升 翔鸞閣栖鳳閣長安志含元殿東南有翔

鸞閣西南有栖鳳閣六典夾殿兩間左曰翔鸞右曰栖

鳳注與殿飛廊相接閣下即朝堂肺石登聞鼓如承天

之制 鐘樓鼓樓長安志殿東南鐘樓西南有鼓樓又

有金吾左右仗院 通乾門觀象門六典注夾道東有

通乾觀象門 宣政門六典含元殿北曰宣政門唐書
儀衛志百官入宣政門文班自東門入武班自西門入
長安志朝堂東廊有齊德門西廊有興禮門 宣政殿
六典宣政門內有宣政殿兩京記含元殿後有宣政殿
卽正衙殿也朔望大冊拜則御之長安志宣政殿東有
東上閣門西有西上閣門 日華殿長安志宣政殿前
東廊曰日華門 門下省長安志日華門東雍錄名左
掖亦名東省通志省東又有宏文館 待制院雍錄閣
本圖待制院在宣政殿之東少陽院之西蓋倣漢世待
詔立此官稱也武后名豐故凡詔皆改爲制而待詔亦

改待制也 少陽院雍錄長慶元年于門下省東少陽
院築墻及樓觀 史館長安志宏文館次東史館館東
南北街南出含耀門門南曰昭訓門北曰崇明門 月
華門長安志宣政殿前西廊曰月華門 中書省雍錄
在月華門西名右掖亦名西掖長安志月華門西有中
書省省西南北街南出昭慶門當光範門昭慶門北曰
光順門 政事堂雍錄在東省屬門下至中宗時裴炎
以中書令執政徙政事於中書省杜甫爲左拾遺作紫
宸殿退朝詩云宮中每出歸東省會送夔龍集鳳池鳳
池者中書也杜爲左拾遺在肅宗時則政事堂已在中

書矣故出東省而集西省者就政事堂見宰相也唐李

事堂記政事堂者自武德以來已常於門下省議事即

以議事之所謂之政事堂故長孫無忌起復授司空房

元齡起復授左僕射魏徵授太子太師皆知門下省事

至中宗光宅元年裴炎自侍中除中書令執宰相筆乃

遷政事堂於中書省記曰政事堂者君不可以枉道於

天反道於地覆道於社稷無道於黎元此堂得以議之

臣不可恃道於君逆道於人驢道於貨亂道於刑剋一

方之命變王者之制此堂得以移之兵不可以擅誅權

不可以擅施貨不可以擅蓄王澤不可以擅奪君恩不

可以擅問私讎不可以擅報公爵不可以擅私此堂得

以誅之事不可以輕入重罪不可以生入死法不可以

剝害於人財不可以擅加於賦情不可以委之於倖亂

不可以啟之於萌伐紊不賞爵紊不封聞荒不救見饑

不驚逆諫自賢為道傷古此堂得以殺之故曰廟堂之

上樽俎之前有兵有刑有挺有刃有斧鉞有醜毒有夷

族有破家登此堂者得以行之故伊尹放太甲之不嗣

周公逐管蔡之不義霍光廢昌邑之亂狄公正廬陵之

位自君弱臣強之後宰相主生殺之柄天子掩九重之

耳燮理化為權衡論思變成機務道變傾身禍敗不可

勝數列國有傳青史有名可以為終身之誠無罪記云

御史北臺舒元輿御史臺中書院記御史府故事於

中書之南常有理所太和四年於政事堂直阡之南選

地以作之號中書南院院門北闕嚮朝廷也觀者命為

御史北臺殿中內省長安志中書省北曰殿中內省

通志內省西有命婦院北有親王待制院延英門六

典宣政之右西上閣次西曰延英門延英殿六典延

英門內之左玉海按六典會要延英在西上閣之西而

李庚賦乃曰左閣當宸誤矣會要穆宗元和十五年詔

英路則不在紫宸東矣長安志肅宗時梁上生玉芝一莖三花僖宗改為靈芝殿自蜀還復舊名尚書故實延英靈芝殿也謂之小延英苗韓公居相位以足疾步驟微蹇上每於此待之 含象殿六典延英門內之右紫宸門六典宣政殿北 紫宸殿六典紫宸門內即內朝正殿也雍錄宣政殿前殿也謂之衙衙有仗紫宸便殿也謂之入閣其不御前殿而御紫宸也乃自正衙喚仗由閣門而入百官候朝於衙者因隨以入見故謂之入閣乾符已後因亂禮闕天子不能日見羣臣而見朔望故正衙常廢仗而朔望入朝有仗其後習見遂以入

閣為重至出御前殿猶謂之入閣 明義殿長安志在

紫宸殿西 蓬萊殿六典紫宸殿北唐書段秀實傳秀

實對蓬萊殿代宗問所以安邊者畫地以對玉海東有

綾綺殿唐杜審言蓬萊三殿詩北斗挂城邊南山倚殿

繞瑞烟小臣持獻浴堂門雍錄紫宸殿東玉海李吉

甫圖上河北險要所在帝張于浴堂門 浴堂殿玉海

館本圖在綾綺殿南 珠鏡殿通志在綾綺殿東長安

志東北有大角觀 還周殿清暉閣兩京記蓬萊西唐

楚客奉和人日清暉閣宴羣臣遇雪應制詩窈窕神仙

閣參差雲漢間九重中葉啟七日早春還太夜天為水承歡殿長安志在還周南 金

麟德殿兩京記還周北雍錄金鑾坡者龍首山之支隴隱起平地而坡陀靡迤者也其上有殿名爲金鑾在蓬萊山西微南通志殿西南有金鑾御院 東學士院雍錄韋執誼故事云置學士院後又置東學士院於金鑾殿之西謹案會要有東翰林院在金鑾殿之西卽此長安殿兩京記在金鑾殿西南蓬萊殿西殿北有仙居殿仙居西北有麟德殿此殿三面故以三殿名南有閣東西皆有樓殿北相連各有障日閣內宴多在於此雍錄三院卽三殿也結璘樓卽三殿之西廊也鬱儀樓卽三殿之東廊也鬱儀又東卽寢殿矣鬱儀結璘皆是重廊 東亭會慶亭通志在

麟德北 含涼殿長安志蓬萊殿後會要龍朔二年睿宗生於蓬萊宮含涼殿殿後有太液池長安志池內有太液亭子雍勝畧蓬萊池一名太液池中有蓬萊山左銀臺門右銀臺門通志左門在宮城東面右門在宮城西面六典紫宸殿東曰左銀臺門紫宸殿西曰右銀臺門 內侍省右藏庫通志俱近右銀臺門 翰林門雍錄在大明宮右銀臺門內稍退北有門旁曰翰林之門東向 學士院雍錄翰林門直西爲學士院院有兩廳南北相沓而各自爲門旁有板廊自南廳可通北廳又皆南向院各五門北廳從東來第一間常爲承旨閣

餘皆學士居之廳前堦砌花磚爲道南廳本駙馬張垺
爲學士時以居公主此其畫堂也後皆以居學士其東
西四間皆爲學士閣中一閣不居會要學士院者置在
翰林院之南別戶東向自建院後李白韓翊之徒並在
舊翰林院中假其名而無職其入直者並以文詞共掌
詔敕自此北翰林始無學士之名 翰林院雍錄學士
院北廳又北則爲翰林院會要翰林院者初置在銀臺
門內麟德殿西廂重廊之後 少陽院雍錄翰林院又
北則爲少陽院謹案此在宮西別
有門下省少陽院 九仙門長安志在
翰林門北 拾翠殿通志在翰林院北六典拾翠殿在

大明宮 大福殿通志在九仙門內東爲三清殿又東

爲含氷殿又東爲承香殿殿北有長閣東有紫蘭殿紫
蘭北有元武殿 五王內院長安志宣宗時夔王以下

五王居大明宮內院侍讀五日一入乾符門講讀 問
安宮長安志昭宗傳位於太子居東內爲問安宮已上
大明

東內飛霜殿實錄太宗貞觀二十年七月宴五品以上
於飛霜殿絲竹遞奏羣臣上壽賜綾錦殿在元武門北

因地形高敞層閣三成引水爲潔淥池以滌炎暑 觀

德殿玉海元武門之外 白華殿雍錄在大明東苑之

東 集賢院玉海開元十一年分置此院大明宮外院

內東西八十步南北六十九步院中有仰觀臺卽一行師占候之所 教坊長安志唐紀曰元宗置左右教坊於蓬萊宮側帝自爲法曲俗樂以教宮人號皇帝梨園弟子 魚藻宮玉海禁苑池中有山山上建魚藻宮在大明宮北謹案以上諸宮殿並在大明宮外故附于此後南內興慶宮唐書地理志在皇城東南距京城之東開元初置至十四年又增廣之謂之南內舊唐書元宗本紀開元二年七月作興慶宮初則天之世長安城東隅民王純家井溢浸成大池數十頃號隆慶池上在藩邸與宋王等列第于其北及卽位宋王等表請乃以舊宅

爲宮會要初上在藩邸與宋王成器等同居興慶里人號曰五王宅至是爲宮焉玉海舊史開元二年以隆慶

舊邸爲興慶宮在隆慶坊元宗名隆基改興慶唐元宗兄弟同

遊興慶宮作代邸青門右離宮紫陌陞庭如過沛日水若渡江時綺觀連雞岫朱樓接雁池從來敦棣萼今此茂荆枝萬葉傳餘慶千年志不移憑軒聊矚目輕輦共追隨務本方從訓相輝保羽儀時康俗易漸德薄政難施鼓吹迎飛蓋絃歌送羽卮所希覃率土孝弟一同規王維奉和聖制從蓬萊向興慶閣道畱春雨中春望之作應制渭水自縈秦塞曲黃山舊繞漢宮斜鑾輿迥出千門柳閣道迴看上苑花雲裡帝城雙鳳闕雨中春樹萬人家爲乘陽氣行時興慶門金明門六典宮之西曰令不是宸遊翫物華

興慶門次南曰金明門宮之東曰金花門次南曰初陽門宮之南曰通陽門宮之北曰躍龍門謹案躍龍門北對東內望仙門

躍一作勤政務本樓唐書讓皇帝傳先天後以隆慶舊

邱為興慶宮於宮西南置樓曰勤政務本樓樂志元宗

教舞馬百匹舞於勤政樓下後賜宴設酺亦於勤政樓

花萼相輝樓長安志置宮後寧王憲申王撝岐王範

薛王業邸第相望環於宮側明皇因題花萼相輝之名

取詩人棠棣之義帝時登樓聞諸王音樂咸召升樓同

榻宴謔唐高蓋花萼樓賦并序開元中歲天子築宮於

臨眺於外乃以花萼相輝為名蓋所以敦友悌之義也

帝榜天題金屏御闕俯盡一國宥分萬里崇崇乎實為

暨丹穴掩扶海與流沙莫不推福祚之攸永極威靈之

所加敦本既同夫義軒之日睦親又比乎棠棣之花裂

壯之義載考方中之作繚以垣牆周乎舊宮設井幹而

為新閣既準旣繩以揆以度望馳道而通禁林走建章

而抵長樂攢畫栱以交映列綺窗以相薄金鋪搖吹以

璣瓏珠綴含烟而錯落飾以粉繪塗之丹雘飛梁迴遠

於虹光藻井倒垂乎蓮萼信神明之保護亦列仙之憑

託於是乘輿乃登夫翠輦而遊六龍驤首以啟路八

周命期門使按蹕將有事乎穆穆幸夫花萼之樓然後

駿騰光而夾軒且肅肅函以穆穆之雲近識昆池之樹

軒四敞聖情周顧遙窺函谷之雲近識昆池之樹綠野

初霽分渭北之川原青門洞開覽山東之貢賦亦以崇

友路而德勸農桑之務豈止唯華隱一馮禁掖以孤明

垂楊而半出赫壯麗難匹敞肅隱而靜謐非匠氏之

奇工梓人之妙術孰能以宏敞肅隱而靜謐非匠氏之

其歲始正花萼樓兮開御營願同吉甫兮頌我聖君億

載聲王誼賦我唐有國壘炎海而苑絕漠封日域而堤

流沙生堯舜而開統誕文景而承家于茲百有二十載

開元皇帝馭極居藩符五馬之兆在天豈一龍能加愛

弟則淮南之仙術名王則臨淄之才華朝有土階之約
 宮靡瑤臺之奢飾舊館而非徒擬花萼之麗蓋取諸棠棣
 之華請循其始仍舊而作珍林自生靈池不鑿下池塘
 之煙霧植夜垣之花萼鷺翁習而來止樓臺蹇產而
 相錯雨日而雲起澄潭霽夕而月懸高閣歸梁國於上
 苑通代邸於平樂洞復道而為臨幸蠹會城而作垠楞
 於是于城之陬建此飛樓橫而邇迤而十丈上峻而三
 休仰接天漢俯瞰皇州百鄺之為棟宇之殊觀實崇高
 總萬象之多極二曜之環周之所遊規制度去奢
 之寡仇蓋術者之極不陋亦帝王之鬱律而却偃飛薨參差
 維素方曲折匠石所務浮欄鬱律而却偃飛薨參差
 而前注連磴道而內屬曳軒窗之馥銜明月而為炷相
 驚虹蜺巨薄而齊布塗椒蘭六合清朗天靜謐明主
 題仲將之手頌登文考之賦旗曉出言羽衛以清帳明
 垂裳賢臣屈膝龍與親覽珠旗曉出言羽衛以清帳明
 太史之擇日點翠幕而夾道列雲影而竟術萬國爭馳
 而駢會千官畢扈而咸秩宮闕超遙其若浮郡國森羅
 以如一廣宴頌太官之膳鴻寬司寇之律獻春之望
 嚴更羅守月上南山燈連北斗魚啟鑰於樓上龍銜燭

於帳口帝城縱觀而駕肩切漢妙舞連軒而仰首鼓吹更落
 琴笙夜久清歌齊升而有天子偃伯天下高臨穆清理國
 以建和示至樂於羣儉以愆德不徇奢而害盈建宮而
 以道與代作程不純儉以愆德不徇奢而害盈建宮而
 豐其屋則遵求舊作室而節其用則示閑情其孝友也
 則署為花萼之道而相並秦作阿房而窮侈靡漢宮未
 以自尊榮由是展禮樂開塾序太學而窮侈靡漢宮未
 仙郎為清選之官闕星臺為明試之業盛惟皇家宅之知
 難而勞能者之虛佇張甫賦粵若帝業所顧無智士之秦
 都雍枕梁通巴之開別館以對赫離宮而再華敘溫恭
 之深愛沐棠棣之榮花當其代邸初構華池方鑿鴻鴈
 新來潛龍未躍盤石利建維城固託維梓車東華之門飛
 蓋西園之樂升降五位周環四託維梓車東華之門飛
 建彩樓規層閣樂榼口翼以攢門枝掌牙而相搏凌
 兢雲垂業岌星錯風恬氣隱雨霽煙廓中坐平望數香
 街之往來馮檻下觀盡天京之郊郭厲清冷日上金鶴浮
 綱玲瓏流光灼爍陰移翠伏影碧潭之厲清冷日上金鶴浮
 照錦林之花萼帝曰惟休順豫而遊躋攀初極眺覽還
 周登萬樂或歌或舞列千品乃公乃侯莫不傾赤縣竭

神州士女都集衣冠盡留悉觀聖旨共仰皇猷掩宮扉
則聞簫聲之下漢卷珠箔則觀天人之在樓至若乃趣
是求立喻政有光於聽覽事無妨於農賦邈若秦樓之
容玉質綺樹紛映類仙臺之重門而夾室紅塵書歛則
疑千列衆窗以啟扉疏如一理孝光大敦敬則友撫安
戎狄調六合以爲家敦睦友于冠百王而爲首化猷而
言曰觀其壯則知至尊之仁惠灑唐虞之功則知君臣
與欽其號則知元邈豈小人之賦能舉陶舉賦粵若稽
此大哉皇家在於聰明於六聖敦孝友於四遐睦親以
相及樂鞞鞞以同華漢后龍宮建邸園之水樹梁王鴈
沼通禁掖之煙花仍峻隅以立制葺重樓之可嘉嘉其
謂何感物而作取諸棠棣而匪薄素壁照曜以霜麗丹
占星而度奢必去泰儉而矯繞軒檻之周流雖麗萼
桂翁艷而霞錯疊欝之秦皇祈年之觀漢武井幹之樓
之不足實規模而寡仇秦皇祈年之觀漢武井幹之樓
在縱驕而彼得豈興奇而我儔若乃百察望幸一人流
煦君御下而觀風臣登高而獻賦信布澤而昭德豈徒

樂而是務術徑直千鄽開如一察近遠而皆盡指纖微
而匪失前卷珠簾後却踈隔分渭北之川光別終南之
峯首千門迴霽百陌微明翠幄凝煙暖青軒以靄映紅
荷浸水嬌綠浦以縈盈咨謀景暇遊務晨并爰居爰處
載笑載語萬人是察九族惟敘猶側聽於輿言或敢揚
於君舉敬括賦大哉神武四三皇而作主赫矣勛華一
六合而爲家莫不北荒于窮髮西極于流沙故得殊方
效祥則黃銀紫玉禁苑呈瑞則芝草仙花彼成康與文
景又安足以彰至尊是美夫一人有作庶品咸若以爲
不麗無以彰至尊是美夫一人有作庶品咸若以爲不壯
百堵之崇墉起九重之層閣上鬱律兮中窈窕靈煌煌
兮神漠漠形直舉而孤標勢將飛而不却俯蘭叢之長
坂對旗亭之延郭鑿輿屢降豈寫望於桂巖金榜遡開
遂與名於花萼懿哉鴻紛以光寵夫何佳氣之蕭索泊
夫冰開御溝春滿皇州青氣始霽旭日初浮皇帝乃被
法服登茲樓羅綵仗駐鳴騶開繡戶之倚旒將欲居北
玉鈎冠蓋穆然而仰敬眸容端拱而倚旒將欲居北辰
而觀萬國嚮南面而朝諸侯豈徒爰居爰處以遊
而已哉邈邈陵雲崇崇對東郭之門周以繚垣遙接上
冕而月素亘以遐路近對東郭之門周以繚垣遙接上

林之樹流雲衝牖而中斷飛鳥拂簷而斜度賁育之捷
 猶聘昭而不能躋楊馬之才斯侍從而為之賦若乃雷
 雨作解乾坤得一澤布三春歡逢五日陳簪笏之濟濟
 耀威儀之秩秩皇帝乃臻夫此樓也若其旁倚鳳城却
 瞻龍首帝幕夥以分布車徒紛以相輶奉常陳百戲之
 樂太官進干鐘之酒巍巍天子南面山壽德洽蒼生樂
 乎大有別有失路營營棲遲此情時哉未遇命也難并
 叅歲賦兮徒延佇懷明君兮變芳序思入仕以盡忠悵
 良時而誰與儻仙郎之高鑒冀夫鵷鷺而為侶元宗首
 夏花萼樓觀羣臣宴寧王山亭回樓下又申之以賞樂
 賦詩今年通閏月入夏展春輝樓下風光晚城隅賞宴
 歸九歌揚政要六舞散朝衣天喜時相合人和事不違
 禮中推意厚樂處感心微大同門長安志勤政樓之北
 別賞陽臺樂前旬暮雨飛大同門長安志勤政樓之北
 曰大同門 大同殿六典大同門內長安志殿左右有
 鐘樓鼓樓天寶七載大同殿柱產玉芝唐王維大同殿
 上有慶雲神光照殿百官共覩聖恩便賜宴樂敢書即
 事欲笑周文歌宴鎬遙輕漢武樂橫汾豈如玉殿生三

秀詎有銅池出五雲陌上堯尊傾北斗樓前舜翰林院
 樂動南薰共歡天意同人意萬歲千秋奉聖君翰林院
 長安志大同門內學士院記駕往興慶宮則置院金明
 門內 明義門長安志通陽門西 長慶殿長安志明
 義門內按唐雜記曰明皇為太上皇居興慶宮每置酒
 長慶樓南俯大道裴回觀覽 明光門六典通陽門北
 入曰明光門會要太和三年修明光樓 龍池雍勝畧
 景龍池本為隆慶池以諱元宗名改興慶池立宮後謂
 之龍池景龍文館記興慶池在隆慶坊本是平地垂拱
 後因雨水流潦成小池近五王宅號為五王子池六典
 元宗隆慶坊舊宅有井忽湧為小池周袤十數丈常有

雲龍或黃龍出其中景雲間浸廣里中人悉移居遂為

龍池長安志武后時民井溢浸成大池數十頃號龍慶

池丞相王子列第其北望氣者言常鬱鬱有帝王氣中

宗神龍五年幸池上宴侍臣以厭之通志中有龍堂

九齡龍池聖德頌并序臣聞昔者元德升聞皇天眷命

元聖有作上帝何言必見意於休徵不忘象於幽贊惟

茲降鑒若若曰專精道周萬物者其神充功濟生人者其

祥大粵若古始肇有君臣巢燧之前寂寥無紀書契而

後炳煥可觀若乃鬼神睚眦品彙紛錯性命未正吉凶

不定而太昊氏將通其德則河為之出圖人食未粒鳥

獸是茹時不耕稼器無耒耜而神農氏將教其本則天

為之雨粟蚩尤不道炎帝不制銅鐵鑄兵豺狼橫厲而

軒轅氏將禁其暴則天為之降元女洪水方割下民昏

墊堯德莫能弭厥災舜功不能除其害而夏后氏將底

其績則洛為之出書自茲以降殆三千歲矣其間木火

更王雲物告符有若狼狽鉤魚躍舟素靈哭黃星見豈

不以湯德有慙武善未盡漢道既雜魏方亦偏唯以一

至之應且為興王之兆則未有天錫真符聖受休命遠

與大禹相續超與上皇比崇如我國家之盛者焉洪惟

龍池蓋天之所以祚聖即今上卜居之舊真京師爽塏

之所傍無寶澤中忽檻泉非常而靈液涓流無機而神

池浸廣榮光休氣若煙若雲所未嘗有則此之出雖清

可以鑑而深不見底鱗介瑰詭於物其中時莫知其所

然目徒見其有異中宗採識者之議厭王氣而來遊聖

上處或躍之時乘飛龍而合應臨淄始封也邸第在焉上

黨歷試也靈符紹至天其以是永命我唐圖象丁寧有

所底止其若茲也夫成數有時而否至理無代而亡固

在乎大聖之生也乘運而作鼓天下之動安天下之危

故獎順成功自古之啟佑代之也如彼克定多難自天

協贊之也如此初中宗違代后黨窺隙大盜狃於得志

羣慝起而擅朝若綴旒然當此之時也天與若不取鬼

謀或不協則我宗祖之業無乃將墜億兆之命亦猶倒

懸聖人感之提劍而起雷電一奮妖沴以清內難既衰

外虞有謚推戴太上臨照萬邦實天之為與人更始系

皇統維乾綱決綻補壞蕩瑕滌穢而乃闕典咸備舊章

悉舉處窮盡達在困必通品物資以再生寰區為之一

周中券責圖志 卷五

變然後反華僞於朴還澆醜於淳以大道為原以至仁
為根動推是心以御於事人見德而興行神享誠而介
福故不在於刑罰亦不在於太山起雲無遠不徧雖允塞
有草木與蠻貊要荒樂其所生安其禮樂家邦而不刑於
斯須不舉於漸漬者未極周溥洋溢於穆緝熙至於太
和莫不允若體侔天地之大事出口所能稱誦於吾君所
命以始庶於此誠有元則欽明文思及茲報本必嚴祇齋
先兆非篤以屬之由是言之統之與初相明其微乃著
帝更尚五運絕通士者黃中之精於金為母水者善利
之物於土為妃苟應期而有來必合德而為表是則然
矣天其或者亦有阜育羣化發揮蕃祉始告以聖有明
徵終成乎帝之神冊因其立象之胡可量也宗子宗正卿
載祀六百歷紀千年變而通之胡可量也宗子宗正卿

褒信郡王璆等若干人伯父伯兄仲叔季弟聚族相與
詣闕上言天意昭著固已久矣人符合亦云至矣而
一德是建太階既平靈臺靈沼赫赫明明天之為大雖
莫能名王之在鎬豈無頌聲上初克讓抑而未許至於
累請乃曰俞哉史臣不敏敢獻頌曰體侔天而作浩浩水
化茫茫元昊載疑載薄在帝庖犧繼天而作浩浩水
包山襄陵舜亦命禹夏氏以興龍圖龜書二王是膺湯
武以下夫何足徵於爍巨唐乘運而起纘禹之統系堯
之紀五聖在天不命曾孫高視河洛同符混元亦有黃
龍出於靈沼明穆穆天子之表倬彼東井昭彰於天
沉精降液下為靈泉靈道之體洪源濬規實天所啟濯濯
甘如醴清德之鑑柔道之體為源濬規實天所啟濯濯
靈泉洞冥皇祇滋液流衍化為神池曰止曰行唯聖之
作匪鱸匪鮪唯龍之躍植物所生動物斯樂天根有見
曾在不涸靈有休氣紛紛郁如山之苞如雲之簇潛
龍在下瞻鳥在屋兆云其新蜿黃龍咨詢既契我龜又
我人鎬雖舊京其命維新蜿蜒黃龍咨詢既契我龜又
况噴雲沃日告帝之符其儀孔佶或潛於泉或見在田
與時順動亦應於滄池漭沆帝城邊殊勝昆明鑿漢年夾
池侍宴應制詩滄池漭沆帝城邊殊勝昆明鑿漢年夾

岸旌旗疏輦道中流簫鼓振樓船雲峯四起迎宸幄水
 樹千重入御筵宴樂已深魚藻詠承恩更欲奏甘泉張
 說侍宴興慶池應制詩靈池月滿直城隈黻帳天臨御
 路開東沼初陽疑吐南山曉翠若浮來魚龍百戲紛
 容與鳧鷖雙舟較泝泗願似金隄青草馥長承瑤水白
 雲杯沈佺期龍池篇龍池躍龍龍已飛龍德先天天不
 違池開天漢分黃道龍向天門入紫微邸第樓臺多氣
 色君王鳧雁有光輝為報寰中百川水來朝此地莫東
 歸又興慶池侍宴應制詩碧水澄潭映遠空紫雲香駕
 御微風漢家城闕疑天上秦地山川似鏡中向浦回舟
 萍已綠分林蔽殿檉初紅古來徒羨橫汾賞今日宸遊
 聖藻雄宋蘇舜欽興慶池詩餘潤漲龍渠疏溜連清漣
 助曉遠昏山浮秋明刮眼魚歸別浦閑雁下蒼波晚岸
 北有高臺離魂蕩無限范純和韓侍中上巳日會興慶
 池詩波漲朱欄外山明綺席前畫橈飛彩鷁紅旆照清
 漣東閣隨開府佳賓盡謫仙夕陽歸騎外芳草綠綿綿

沉香亭長安志龍池東有沉香亭松牕錄開元中禁
 中初種木芍藥得四本上因移于興慶池東沉香亭前

唐詩紀事禁中木芍藥開上賞之如子從帝曰賞名花
 對妃子焉用舊樂詞為命李龜年持金花牋賜李白為
 清平樂詞梨園子弟撫竹絲李龜年歌之上親調玉笛
 以倚曲每曲徧將換則遲其聲以媚之太真以玻璃七
 寶杯酌西涼葡萄酒笑飲瀛洲門長安志興慶殿前
 南薰殿長安志瀛洲門內興慶殿長安志宮內正
 殿曰興慶殿即正衙殿也在通陽門北交泰殿長安
 志興慶殿後會要天寶十載四月造仙雲門六典瀛
 洲之左新射殿六典仙雲門內芳苑門六典濯龍
 門內左麗苑門六典濯龍門內右金花落長安志

在宮之東俗所傳蓋衛士居又有同光門承雲門初陽門飛軒門玉華門飛仙殿同光殿榮光殿見六典宣天門睿武門見長安志已上南內興慶宮

掖庭宮在皇城之北長安志宮城東西四里南即皇城北抵苑掖庭西門貞觀二年敕左丞戴胄於掖庭西門簡宮人出之按掖庭宮蓋高祖所起宮人教藝之所也大安宮在宮城外西偏唐書地理志長安縣有大安宮本宏義後更名會要武德七年五月營宏義宮初秦王居宮中承乾殿高祖以秦王有克定天下之功建宏義宮以居之至九年七月高祖以宏義宮有山林勝境雅

好之貞觀三年四月乃徙居之改為大安宮 垂拱前

殿通志在大安宮 戢武殿長安志在大安宮實錄大

宗與公卿謁太上皇於戢武殿置酒為歡乙夜方散又

有文思殿長安志在大安宮 翠華殿通志在大安宮

東北遺址尚存俗云祭酒臺已上天安宮

通義宮玉海興慶寺通義坊本高祖舊宅武德元年為

宮貞觀元年為尼寺會要武德六年四月幸潛龍舊宅

改為通義宮置酒高會

太清宮唐書元宗本紀天寶二年改西京混元宮曰太

清宮雍錄開元二十九年詔兩京及諸州各置元元皇

帝廟一所後改為太清宮以白石為元元皇帝真像衮冕之服當辰南向元宗肅宗真容侍立左右

望春宮唐書地理志京兆萬年縣有南望春宮臨澧水

西岸有北望春宮宮東有廣運潭謹案雍錄望春宮在禁苑東南高原之上

舊記多云望春亭也攷王維有望春亭觀禊飲應制詩即大昌之說所由來也舊唐書韋堅傳天寶元年擢為

陝郡太守水陸轉運使自西漢及隋有運渠自關門西抵長安以通山東租賦堅奏請于咸陽壅渭水北與成

堰截霸澇水傍渭東注至關西永豐倉下與渭合于長安城東九里長樂坡下澆水之上架苑牆東面有望春

樓樓下穿潭以通舟楫二姚南仲傳南仲于代宗時上年而成元宗賜名廣運潭

疏曰王者必據高明燭幽隱先皇所以因龍首而建望

春也唐蘇頌奉和春日幸望春宮應制東望望春春春可憐更逢晴日柳含煙宮中下見南山盡城上平臨

北斗懸細草偏承回輦處輕花微落奉觴前宸遊到此歡無極鳥弄歌聲入管絃張說奉和聖制春日幸望春宮應制別館芳菲上苑東飛花澹蕩御筵紅城臨渭水

天河靜闕對南山雨露通繞殿流鶯凡幾樹當蹊亂蝶

許多叢春園既醉心和樂共識皇恩造化同李適望春宮詩地限驕南牧天臨餞北征解衣延寵命橫劍總威

名豹畧恭宸旨雄文動睿情坐觀膜拜入朝夕受降城

翠微宮在南山唐書地理志太和谷有太和宮武德八

年置貞觀十年廢二十一年復置曰翠微宮籠山為苑

元和中以為翠微寺册府元龜翠微宮籠山為苑自初

裁至于設幄九日而罷功因改名翠微宮正門北開謂

之雲霞門視朝殿名翠微殿寢殿名含風殿并為皇太

子構別宮去臺連延里餘正門西開名金華門內殿名

喜安殿唐太宗秋日翠微宮詩秋光凝翠嶺涼翠肅離

釘菊叢攄懷俗塵外高眺白雲中

望賢宮在咸陽縣東數里唐書地理志縣有望賢宮雍

錄元宗幸蜀還京肅宗至望賢宮奉迎德宗西幸又自

望賢宮出奉天

華清宮在臨潼縣南驪山之麓唐書地理志昭應縣有

宮在驪山下貞觀十八年置咸亨二年始名溫泉宮天

寶六載更曰華清宮治湯井為池環山列宮室又築羅

城置百司及十宅雍錄溫泉在驪山與帝都密邇元宗

即山建宮百司庶府皆具各有寓止自十月往歲盡乃

還大抵宮殿包刮一山而繚牆周徧其外觀風殿有複

道可以潛通大明賈氏談錄華清宮殿廢已久今所存

惟繚垣而已天寶所植松柏徧滿崖谷望之鬱然唐韓

清宮賦惟我皇御宇兮法象乾坤天步順動兮行幸斯

存雨師灑路兮九門洞啟千旗火生兮萬乘雷奔紫雲

霏微隨六龍而欲散還聚白日照耀候一人兮當寒却

溫蓋上豫遊以叶運豈伊沐浴而足論若乃壯騎殿後

鈎陳啟前度靈沼而魚不在藻出青門而龍見在田霜

戟森森以星布玉輅迢迢而天旋聲明動野文物藻川

月落鳳城已涉於元灞日生賜谷俄屆於甘泉於登三

休兮憇神轡朝百辟兮禮容備玉堂憑良面鶉野以高

明石溜象蒙遶龍宮之清蕊處無為兮既端拱時或濯

兮湯泉湧聖躬清兮聖德廣四目明兮四聰朗與元氣

之氛氲如晴空之滌蕩觀夫巍峩宮闕隱映煙霞盤薄

鳥道經迴日車路臨八水砌比萬家樓觀排空時既知

於降聖忠良在位諒勿疑於去邪儒有鵬無翼風未搏

每俟命以居易尚媿身於才難觀國光以舉踵歷華清

關中券賈圖志 卷五 三

而展歡不賡歌以忭舞夫何足以自安乃為歌曰素秋
 歸兮元冬早王是時兮出西鎬幸華清宮今順天道瓊
 樓駕虛兮靈仙保長生殿前兮樹難老甘液流兮聖躬
 可澡俾吾皇兮億千壽考徐安貞從駕溫泉宮詩神女
 調溫液年年待聖人試開臨水殿來洗屬車塵暖氣隨
 明主恩波淡近臣靈威自無極從此獻千春王維華清
 宮詩紅樹蕭蕭閣半開上皇會幸此宮來至今風俗驪
 山下村笛猶吹阿濫堆李賀過華清宮詩春月夜啼鴉
 宮簾隔御花雲生朱絡暗石斷紫錢斜玉挽盛殘露銀
 燈點舊紗蜀王無近信泉上有芹芽張繼華清宮詩天
 寶承平柰樂何華清宮殿鬱差峩朝元閣峻臨秦嶺羯
 鼓樓前俯渭河玉樹長飄雲外曲霓裳閑舞月中歌只
 今惟有溫泉水鳴咽聲中感慨多王建溫泉宮行十月
 一日天子來青繩御路無塵埃宮前內裏湯各別每箇
 白玉芙蓉開朝元閣向山上起城繞青山籠暖水夜開
 金殿看星河宮女知更月明裏武皇得仙王母去山雞
 盡鳴宮中樹溫泉決決出宮流宮使年年修玉樓禁兵
 去盡無射獵日斜麋鹿登城頭梨園弟子偷曲譜頭白
 人間教歌舞杜牧華清宮三十韻繡嶺明珠殿層巒下
 繚牆仰窺丹檻影猶想緒袍光昔帝登封後中原自古

強一千年際會三萬里農桑几席延堯舜軒墀接禹湯
 雷霆馳號令星斗煥文章釣築乘時用芝蘭在處芳北
 扉閑木索南面富循良至道思元圃平居厭未央鈞陳
 裏巖谷文陛厭青蒼歌吹千秋節樓臺八月涼神仙遠
 縹緲環珮碎丁當泉媛涵窗鏡雲嬌惹粉囊嫩嵐滋翠
 葆清渭照紅粧帖泰生靈壽歡娛歲序長月聞仙曲迴
 霓作舞衣裳雨露偏金穴乾坤入醉鄉玩兵師漢武迴
 手倒干將鯨鬚掀東海胡牙揭上陽喧呼馬嵬血零落
 羽林槍傾國留無路還魂怨有香蜀峯橫慘淡秦樹遠
 微茫鼎重山難轉天扶業更長望賢餘故老花萼舊池
 塘往事人誰問幽襟淚獨傷碧簷斜送日殷葉半凋霜
 迓水傾瑤砌疎風鱗玉房塵埃羯鼓索片段荔枝筐鳥
 啄摧寒木蝸涎蠹畫梁孤煙知客恨遙起秦陵傍又過
 華清宮詩長安回望繡城堆山頂千門次第開一騎紅
 塵妃子笑無人知是荔枝來溫庭筠過華清宮二十二
 韻憶昔開元日承平事勝遊貴如專寵幸天子富春秋
 月白霓裳殿風乾羯鼓樓鬪雞花蔽膝騎馬玉搔頭繡
 轂千門妓金鞍萬戶侯薄雲歛雀扇輕雪犯貂裘過客
 聞韶濩居人識冕旒氣和春不覺煙暖霽難收澁浪和
 瓊甃晴陽上彩旂存卷衣輕髻懶窺鏡淡娥羞屏掩芙蓉

帳簾塞玳瑁鈎重瞳分渭曲織手指神州御案迷萱草
 天袍妬石榴深巖藏浴鳳鮮熨媚潛虬不料邯鄲蠶俄
 成卽墨牛劍鋒揮太皞旗焰拂蚩尤內嬖陪行在孤臣
 預坐籌瑤簪遺翡翠霜仗駐驂駟艷笑雙飛斷香魂一
 哭休早梅悲蜀道高樹隔昭邱朱閣重霄近蒼崖萬古
 愁至今湯殿水鳴咽縣前流盧綸華清宮詩水氣朦朧
 暖畫梁一回開殿滿山香宮娃幾許經歌舞白首翻令
 憶建章張籍華清宮詩溫泉流入漢離宮宮樹行行浴
 殿空武帝舊時人欲盡山青空閉御墻中崔魯華清宮
 詩門橫金鎖悄無人落日秋聲渭水濱紅日下山寒寂
 寂濕雲如夢雨如塵元商挺修華清宮記始余從先大
 夫宦遊長安道過華清因讀古今名賢石刻其興廢沿
 革之迹畢陳於目前重樓延閣層臺遂沼雖不逮承平
 盛時規模制度宛然故在兵燹之餘居民播遷所在宮
 觀例隨火劫華清亦不免莽為蕨區矣歲癸丑復過故
 宮意謂蕩然無復向日及見屋宇修整階序廓大為毀
 者八日三清曰紫微曰御容曰四聖曰三官曰列祖曰
 真武曰玉女為閣者二曰朝元曰冲明為湯者二曰九
 龍曰芙蓉鐘鼓有樓靈官有臺星壇雲室蔬圃水輪以
 次而具丹堊藻繪燦然一新若初未毀而又有加焉者

詰其故主會趙志古輩合辭言曰先師清平老人趙志
 淵自洛州還過驪山西顧彷徨憫宮室之彫廢慨然以
 修復為事乃命其徒剪榛棘礮柱礎陶甃甃勤垣墉於
 是四方道侶各執其藝來會宮下鼓舞欣躍咸願薦力
 土木之功以時竟舉斜傾者起之腐敗者易之破缺者
 完之漫漶者飾之又得太傅移刺公總管田公輸貲助
 役相與翼成稍稍興葺僅以隆叙事未竟不幸厭世志
 古等才斲力綿大懼不任以墜宗緒自是脅不霑席食
 不甘味饑寒疾苦不以累業者逾十五年始克有成敢
 以記請庶徵石書辭俾永傳焉余謂秦中名山多矣
 可取者唯華清為最闢門可以瞰清渭登高可以臨商
 於高甍鉅棟綿亘盤鬱寒藤老樹蒙絡搖綴而漢唐之
 離宮別館咸在焉斯則華清之奇觀也又况東西奔走
 實當衝要而往來大小畢慰其意此誠與時遷徙應物
 變化無所往而不宜者也向非清平元應感何能新
 宮宇還舊觀非志古竭力盡悴曷能勤堂構紹宗風而
 暗無一言是使師弟之功泯然而不傳也聊推次營造
 始末刻諸石用紀歲月云峇中統二年九月念五日商
 記 北門長安志華清宮北向正北門外有左右朝堂

相對有望仙橋左右講殿 津陽門長安志宮北正門

之內曰津陽門門外有宏文館 唐鄭嵎津陽門詩并序

南局禁闈北走京道開成中嵎常下帷于石甕僧院多

聞宮中陳迹今年冬自號來暮及山下因解鞍謀餐客

旅邸而主翁年且艾自言及事明皇夜闌酒餘復為嵎

道承平故實翼日于馬上輒裁刻俚叟之語為長句七

言詩凡一千四百字成一韻津陽門北臨通達雪風

獵獵飄酒旗泥寒欸段蹶不進疲童退問前何為酒家

顧客催解裝案前羅列樽與卮青錢瑣屑安足數白醪

軟美甘如飴開壚引滿相獻酬枯腸渴肺忘朝饑愁憂

似見出門去漸覺春色不入四肢主翁移客挑華燈雙肩

隱滕烏帽欹笑云鮐老不為禮飄蕭雪鬢雙垂頤問余

何往凌寒曦顧翁枯朽郎豈知翁曾豪盛客不見我自

為君陳昔時時平親衛號羽林我纔十五為孤兒射熊

搏虎眾莫敵彎弧出入隨伏飛此時初創觀風樓簷高

百尺堆華榭樓南更起鬪雞殿晨光山影相參差其年

十月移禁仗山下櫛比羅百司朝元閣成老君見會昌

縣以新豐移幽州曉進供奉馬玉珂寶勒黃金羈五王

扈駕夾城路傳聲校獵渭水湄羽林六軍各出射籠山

絡野張宜維彫弓繡鞬不知數翻身滅沒皆蛾眉赤鷹

黃鸝雲中來妖狐狡兔無所依人煩馬殆禽獸盡百里

腥腥禾黍稀暖山度獵東風微宮娃賜浴長湯池刻成

玉蓮噴香液漱廻煙浪深透迤屏象薦雜羅列錦鳧

繡雁相追隨破簪碎鈿不足拾金溝殘溜和纓綉上皇

寬容易承事十家三國爭光輝繞牀呼盧恣樗博張燈

達書相謾欺相君侈擬縱驕橫日從秦號多游嬉朱衫

馬前未滿足更驅武卒羅旌旗畫輪寶軸從天來雲中

笑語聲融怡鳴鞭後騎何蹀躞宮粧襟袖皆仙姿青門

紫陌多春風中數日殘春遺驪駒吐沫一奮迅路人

擁篲爭珠玑八姨新起合歡堂翔鷗賀燕無由窺萬金

酬工不肯去矜能恃巧猶嗟咨四方節制傾附媚窮奢

極侈沽恩私堂中特設夜明枕銀燭不張光鑒附媚窮奢

樓南皆紫禁梨園仙宴臨花枝迎娘歌喉玉窻窳蠻兒

舞帶金葳蕤三郎紫笛弄烟月怨如別鶴呼羈雌玉奴

琵琶龍香撥倚歌促酒聲嬌悲飲鹿泉邊春露晞粉梅

檀杏飄朱墀金沙洞長生殿玉藥峯頭王母祠禁庭

術士多幻化上前較勝紛相持羅公如意奪顏色三藏

袈裟成散絲蓬萊池上望秋月無雲萬里懸清輝上皇

閣中券責圖志 卷五

夜半月中去三十六宮愁不歸月中秘樂天半聞丁瑞
 玉石和填篋宸聰聽覽未終曲却到人間迷是非千秋
 御節在八月會同萬國朝華夷花萼樓南大合樂八音
 九奏鸞來儀都盧尋鐘誠齷齪公孫劍伎方神奇馬知
 舞徹下牀榻人惜曲終更羽衣祿山此計愈嬌側金雞
 畫障當采恩繡綉衣祿日肩屬甘言狡計愈嬌側金雞
 上路建甲第樓通走馬如飛翬大開內府恣供給玉缶
 金筐銀簸箕異謀潛熾促歸去臨軒賜帶盈十圍忠臣
 張公識逆狀日月切諫上弗疑湯成召浴果不至潼關
 已溢漁陽師御街一夕無禁鼓玉輅順動西南馳九門
 回望塵空多六龍夜馭兵衛疲縣官無人具軍頓行宮
 徹屋屠雲螭馬嵬驛前駕不發宰相射殺冤者誰長眉
 鬢髮作凝血空有君王潛涕洟青泥坂上到三蜀金堤
 城邊止九旗移文泣祭昔臣墓度曲悲歌秋雁辭明年
 尚父上捷書洗清觀闕收封畿兩君相見望賢頓君臣
 歌舞皆獻欵宮中親呼高驃騎潛令改葬楊真如花膚
 雪艷不復見空有香囊和淚滋鑾輿却入華清宮滿山
 紅實垂相思飛霜殿前月悄悄迎春亭下風颼颼雪衣
 女失玉籠在長生鹿瘦銅牌垂象牀塵凝罨被畫檐
 蟲網頗梨碑碧菱花覆雲母陵風篁雨菊低離披真人

影帳編生草果老藥室空掩扉鼎湖一日失弓劍橋山
 煙草俄霏霏空聞玉椀入金市但見銅壺飄翠帷開元
 到今踰十紀當初事跡皆殘隙竹花唯養棲梧鳳水藻
 周遊巢葉龜會昌御宇斥內典去留二教分黃緇慶山
 汗瀦石甕毀紅樓綠閣皆支離奇松怪栢為樵蘇童山
 智谷亡嶮巖烟中壁碎摩詰畫雲間字失元宗詩石魚
 巖底百尋井銀牀下卷紅綆遲當時清影蔭紅葉一旦
 飛埃埋素規韓家燭臺倚林杪干枝燦若山霞摛昔年
 光彩奪天月昨日銷鎔赤琥珀鴛鴦瓦碎青琉璃今我
 牛挽臨崎嶇孔雀松殘赤琥珀鴛鴦瓦碎青琉璃今我
 前娛無見期主翁莫泣聽我語寧勞感舊休吁嘻河清
 海晏不難覩我皇已上昇平基滄中土地昔湮沒昨夜
 收復無瘡痍戎王北走棄青塚魯馬西奔空月支西逢
 堯年豈易偶願翁頤養豐膚肌平開陽門長安志宮
 明酒醒便分手今夕一樽翁莫違
 之東面正門也門外有宜春亭望京門長安志宮之
 西面正門也門外近南有御交道上嶺通望京樓昭

陽門長安志宮之南面正門也今謂之山門門外有登朝元閣路本唐之御輦便路也 瑤光樓長安志津陽

門之東曰瑤光樓樓南有小湯縣志小湯之西有梨園

飛霜殿長安志瑤光樓南曰飛霜殿寢殿也白少傅以長生殿為寢殿非也 御湯九龍殿長安志在飛霜

殿之南亦名蓮花湯明皇雜錄元宗幸華清新廣湯池制作宏麗安祿山於范陽以白玉石為魚龍鳧鴈石梁

石蓮花以獻雕鐫巧妙殆非人工上大悅命陳於湯中仍以石梁橫亘其上而蓮花纔出水際上因幸解衣將

入而魚龍鳧鴈皆若奮鱗舉翼狀欲飛去上甚恐遽命

撤去而蓮花石至今猶存賈氏談錄湯池凡一十八所

第一是御湯周環數丈悉砌以白石瑩徹如玉面皆隱

起魚龍花鳥之狀四面石坐階級而下中有雙白石蓮

泉眼自甕口中湧出噴注白蓮之上唐元宗溫泉詩惟

豈予獨受其福思與兆人共之乘暇巡遊乃言其志桂

殿與山連蘭湯湧自然陰崖含秀色溫泉谷吐潺湲績為

和聖製溫泉言志應制詩溫谷媚新豐驪山橫半空湯

池薰水殿翠木暖烟宮起疾逾仙藥無私合聖功始知

堯舜德心與萬人同盧象駕幸溫泉詩傳聞聖主幸新

豐清蹕鳴鑾出禁中細草終朝隨步輦垂楊幾處繞行

宮千官扈從驪山北萬國來朝渭水東此日小臣徒獻

賦漢家誰復重揚雄王維和太常韋主簿五郎溫湯寓

目之作漢主離宮接露臺秦川一半夕陽開青山盡是

朱旗繞碧澗翻從玉殿來新豐樹裏行人度小苑城邊

獵騎迴聞道甘泉能獻賦懸知獨有子雲才皇甫冉温

泉卽事詩天仗星辰轉霜冬景氣和樹寒温液潤山入
繚垣多丞相金錢賜平陽玉輦過魯儒求一謁無路獨
如何陸龜蒙湯泉詩暖殿流湯數十間玉渠香細浪回
環上皇初解雲衣浴珠櫂時敲琴瑟山羅鄴温泉詩一
條春水漱莓苔幾繞元宗浴殿回此水貴如曾照影不
堪流入舊宮來元稹諫駕幸温湯狀今月二十一日車
駕欲幸温湯右臣等伏以駕幸温湯始自元宗皇帝乘
開元致理之後當天寶盈美之秋葺殿宇于驪山置官
曹於昭應警蹕於繚垣之內周行於馳道之中萬乘齊
驅有司盡去無妨朝會不廢戒嚴而猶物議喧囂財力
耗賴數年之外天下蕭然累聖已來深懲覆轍驪宮圯
毀永絕脩營官曹盡復於田萊殿宇半堙於巖谷深林
有逸才之獸環山無匡衛之廬陛下若騎從輕馳則道
途無拱辰之備若乘輿稍具則邑縣有駕肩之憂若帳
殿宿張則原野非徼巡之所若鑿車夕入則門禁失啟
閉之時六軍守衛於空宮百吏宴安於私室忝爲臣子
誰不惕然况陛下新御寶圖將行大典郊天之儀方設
謁陵之禮未遑遽有温泉之行恐失人神之望臣等謬
居榮近冒死上言伏乞特罷宸游曲回天眷稍待昆平
之後別卜游幸之期則云亭之禪可登崆峒之駕非遠

豈必驅馳一往竦駭羣情勝境未周聖躬徒倦臣等無
任懇迫忘軀之至今謹詣東上閣門奏狀以聞伏候勅
旨 玉女殿長安志今名星晨湯南有玉女殿北有虛

閣閣下卽湯泉二玉石甕湯所出也三秦記驪山湯舊

說以三牲祭乃得入可以去疾消病不爾卽爛人肉俗

云始皇遇神女戲不以禮神女唾之生瘡始皇怖謝爲

出温泉洗除後人因以爲驗 日華門縣志由蓮花湯

而西曰日華門門之西曰太子湯長安志太子湯次西

少陽湯少陽湯次西尚食湯尚食湯次西宜春湯縣志

宜春湯有前殿後殿又西曰月華門 笋殿縣志月華

門之內有笋殿雍錄殿側有魏温泉頌碑其石瑩徹見

人形影宮中號玻璃碑

謹案碑今移置山下靈泉觀中

長湯縣志筭

殿北有長湯十六所津陽門詩注宮內除供奉兩湯外而內外更有十六所長湯每賜諸嬪御其修廣與諸湯不侔甃以文瑤密石中央有玉蓮捧湯泉噴以成池又縫綴錦繡爲鳧鴈致於水中上時於其間泛銀鏤小舟以嬉遊焉芙蓉湯縣志一名海棠湯在蓮花湯西沈埋已久人無知者近修築始出石砌如海棠花俗呼爲楊妃賜浴湯七聖殿縣志芙蓉湯北有七聖殿長安志自神堯至睿宗明皇肅宗皆立衣袞衣繞殿石榴皆太真所植南有功德院其間瑤壇羽帳皆在焉順興影

堂果老藥室亦在禁內宜春亭雍錄在開陽門外

重明閣長安志四聖殿北倚欄北瞰縣境如在諸掌閣下有方池中植蓮花池東鑿井盛夏極甘冷邑人汲之

四聖殿長安志在重明閣之南殿東有怪栢長生

殿長安志齋殿也有事於朝元閣卽齋沐此殿山城內多馴鹿有流澗號鹿飲泉金沙洞玉蕊峯皆元宗命名洞居殿之左玉蕊峯上有王母祠朝元閣賈氏談錄

在北山嶺之上基趾最爲峻絕次東卽長生殿故基册府元龜天寶七載十二月元元皇帝降於朝元閣改爲降聖閣雍錄閣南有連理木丹霞泉

唐錢起朝元閣賦上將恢帝宇壯神臯

斷景山之松用而有節感子來之衆役不告勞成仙閣
之宏敞配紫極之崇高先是徵規模宏大壯經始聖迹
責成梓匠當桂戶而八水悠遠植玉塔而千巖相抗升
陽鳥於赤霄之表樓玉兔於翠微之上可以吞貝闕壓
崑閩盛矣哉亦神明之化也丹陛雲還漢武求仙望蓬萊於
示德高即因山虹梁天近丹陛雲還漢武求仙望蓬萊於
海上吾君有道致方士於人間厥構既崇其寧惟永正
色深沉於木末浮光鱗亂於山頂如輦斯飛獨出於頽
農務暇霜氣澄天門闢龍輅升俯人烟於萬井小雲樹
於五陵天臨宇宙日照黎蒸是時也靈仙響集品物交
感因高載著於人風有象寧遺於睿覽聖人垂化稽古
上清彼會昌之構宇得朝元之美名不奪穡地知庶心
胥悅高標靈阜表聖壽長亨襟懷動植指掌寰瀛將九
圍載廣與三光克明斯乃棟宇之大也雖前史莫之與
京夫如是古之濬城隍飭宮苑孰比我君居高而致遠
儲光義降聖觀詩一山盡天苑一峯開道宮道花飛羽
衛入鳥游雲空玉殿俯元水春旗搖素風夾門小松柏
覆井新梧桐自昔大仙下乃知元化功神皇作桂館此
意與天通宋杜常朝元閣詩行盡江南數十程曉風
殘月入華清朝元閣上西風急都入長楊作雨聲老

君殿長安志朝元閣南有老君殿玉石為像製作精絕

鐘樓雍錄朝元閣之東明珠殿雍錄長生殿之南

近東觀風樓津陽門詩注樓在宮外東北隅屬夾城

而達於內前臨馳道周視山川鬪雞殿雍錄在觀風

樓之南殿南有按歌臺南臨東繚牆長安志殿北有舞

馬臺毬場長安志宜春亭之北門外曰毬場其西曰

小毬場羯鼓樓長安志在朝元閣東近南繚牆之外

已上華清宮

萬全宮在藍田縣會要儀鳳三年作涼宮名萬全宮永

淳二年廢唐書高宗本紀永淳元年七月作萬泉宮案謹

全泉字異未審卽一宮否

龍躍宮在高陵縣西十四里雍勝畧唐高祖舊宅在高陵武德六年以奉義宮改建高祖其先本成紀人後魏時王大父熙爲金門鎮將戍武川因家焉祖虎伐魏有功封唐國公父昞襲爵生高祖於長安則龍躍宮或昞別宅抑或高祖離宮乎德宗改爲修真觀中有神堯御容及御井霜柏梁開平中廢但龍泉寺在其旁或因是而名今其地稱李觀所存乃卧龍寺

游龍宮在渭南縣西十一里唐書地理志縣有遊龍宮唐開元中修兩京道里記取黑龍飲渭名之

謹案白樂天有黑龍

飲渭賦武平一登驪山詩有日下黑龍川句並指此

關中勝蹟圖志卷五終

