

西藥略釋

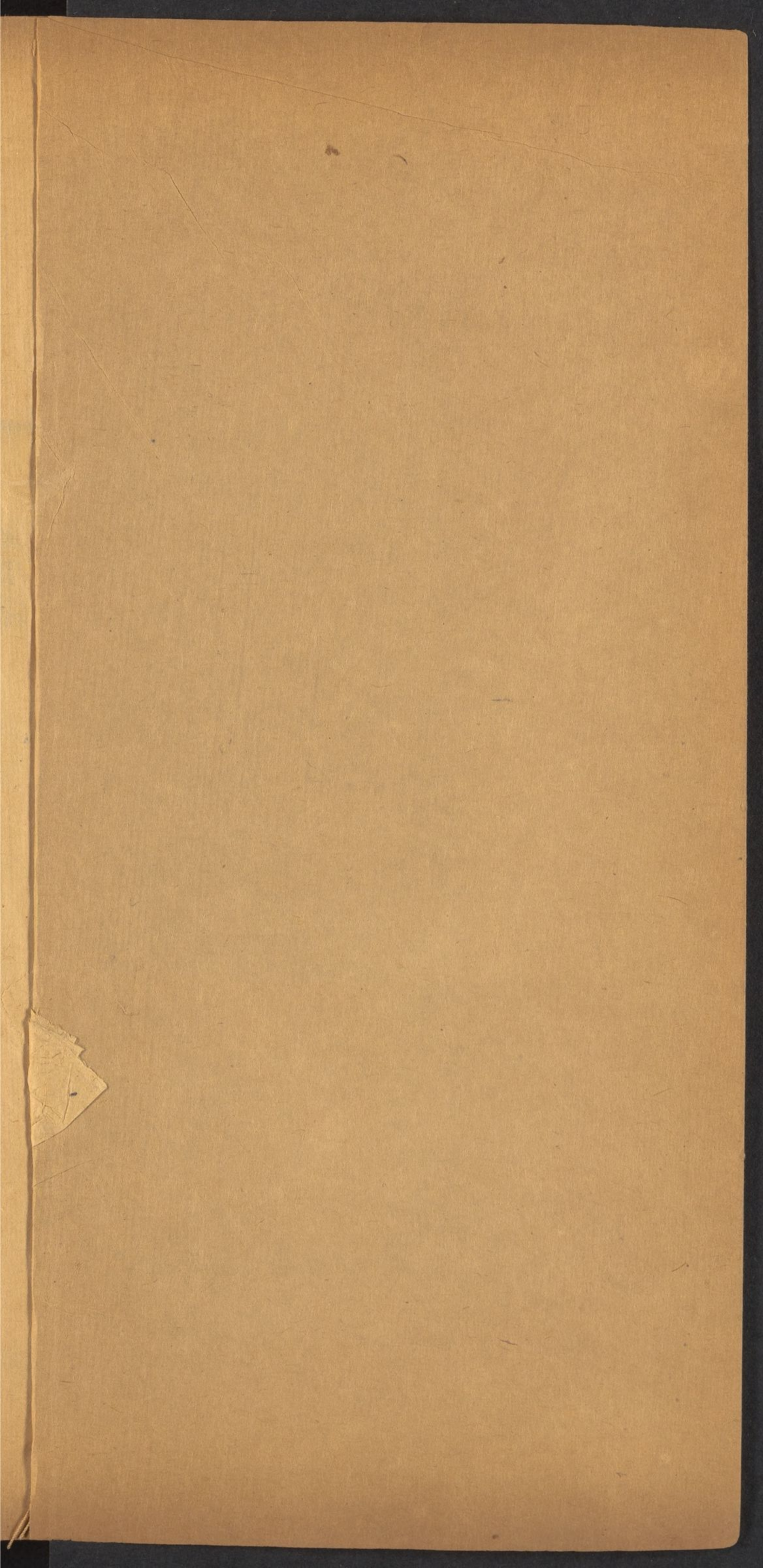
卷三

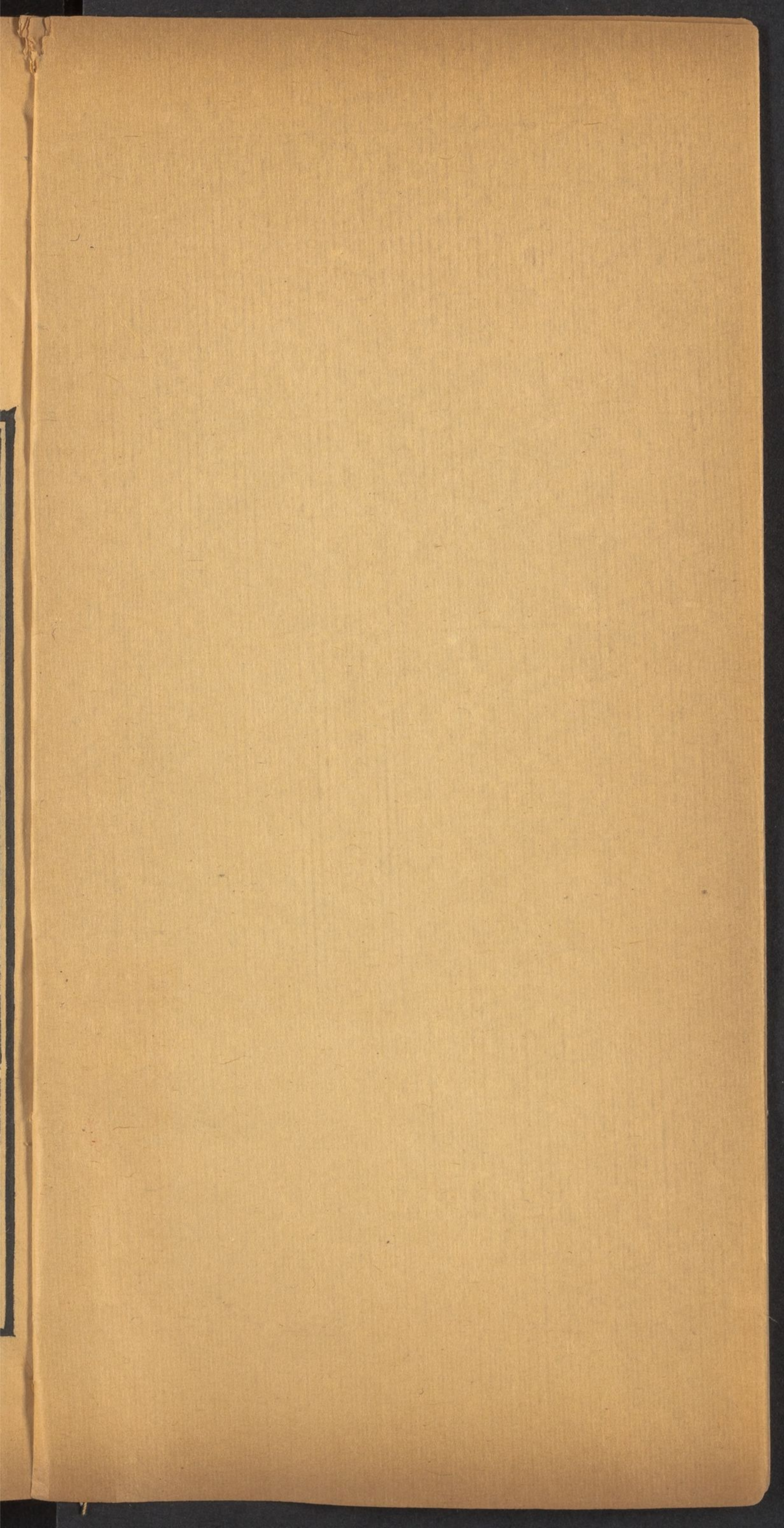
3 CHINESE-JAPANESE COLLECTION
HARVARD COLLEGE LIBRARY
FROM HARVARD-YENCHING INSTITUTE
SEP 30 1933

JA7 975 / 1123

v3







補藥論

哈佛大學漢和

夫能令胃消化、及能令腦與肌肉生力者、卽謂之補劑。顧補劑不一、亦宜分晰。其助胃消化而令生血者、如服黃連、瓜沙、及龍膽草等藥是也。其入血養腦而能助腦發力者、如服金雞、衲霜、及桂拏、先高拏等劑是也。其入血而能助血變赤、及助肌肉生力者、如服鐵劑等類是也。然而補藥之宜服、正不僅有此妙用也。舉凡士農工商、勤勞過度而致胃則弱、身則虛、皆宜服也。卽推之婦人、月經過多、白帶過多、及瘡疥流膿過多、而致面則白、唇則青、亦宜服也。惟補藥則由漸獲效、非若吐瀉等劑、隨服隨應耳。且補身之道、雖藉藥力、然或擇醫不精、信醫不專、亦終

無濟此所以得良醫而能篤信亦卽補身之一道也 至醫士
務宜品學兼優技則熟而心則細彼病者方能以身命相託誠
以醫道所關甚重不容不慎也 他如身熱及內腑有炎此則
雖應服補劑亦不宜驟服蓋必先清後補庶得妥適 且補劑
雖能補胃益身然使過服久服則或令胃難消化而身體亦將
因而轉弱此又不可不知也

鐵劑總論

用金類作補藥當以此劑爲上品蓋世上有多種動植之物內函有鐵卽人血亦然此醫者所爲設鐵劑也功用補而斂能開胃助消化服之可令血多而紅凡血弱血少者宜服或瀉大便過多或癰疽潰膿過多宜服婦人胃不消化面白唇青係因瘵癯白帶而致者宜服小兒骨軟係由鼻內牙內流血過多所致者宜服服此藥忌空腹飯後服之可也大抵乍服鐵劑不甚見驗惟連服數旬或數月方獲功效鐵劑服後翌日糞色必黑若服至十餘日而覺大便艱澀卽宜暫停惟俟糞色如常方可再服且服鐵劑而致大便乾結宜兼服輕瀉藥誠以瀉藥亦能助鐵入血而有以補之也

鐵散

製法

以鐵鏽入筒，火煅至紅，而即以輕氣過之，令其

食出養氣，自可成爲純鐵。但此物亦無甚功用，究不如服鐵劑

妙。

鐵養溼散

此散本函有水

製法

鐵養礬養水

四安土量

錒炭養水

三十三安土量

清水

二十安土量

先將鐵養礬養水與清水相和，然後以錒炭養水加入，少

頃則用布濾去該水，而所賸之溼散，復以清水漂洗，漂至

濾出之水，以銀絲投入，而不能結鹽爲度。此散須帶溼

入罐，不必弄乾，誠以散之乾者，每百分亦必函水十八分

也。

功用

能作補劑

服法

每服一分至二分

但醫家亦鮮用

雜治
通用

誤服信石用此救之甚驗緣該散一經入腹即能與信

石相合而結為水不能溶之鹽也但此藥新製者方能解

信石之毒若稍舊便不堪用

鐵養散

即鐵紅散

製法

用鐵磺養

俗名青礬

及鈷炭養水化和勻將

見墜底者即此散也

形色

新製者色青黑少頃即吸養氣

變為紅色

氣味

味澀無臭

溶化

水不能化

服法

作補藥每服八釐至四分每日三服凡身弱血虛者服之宜

方劑

一方 婦人閉經孱弱而致面青唇白者宜服

鐵紅散

一分二釐

衣畢格

二釐

汞石散

三釐

和勻作一服，每日二服，或間服鴉囉瀉藥少許亦妙。但此症須連服二十餘日，亦見效驗。

方論

或面上半邊腦筋痛，係由身虛血弱而致者，每服一錢，每六點鐘一服，但須以漸加多，服至獲效為度。其在小兒^{七八}歲者，每服五分，每日四五服。血少心跳，每服一二錢，每日^二三服。或婦人陰戶潛流惡水，或小孩麻痘後而耳出膿，每次服五分，每日三服，均妙。

鐵炭養糖散

製法

鐵礬養^{一兩}

^{六錢}

輕淡炭養

^{一兩}

各以沸水四觔溶化，然後將兩水和勻，急急攪之，隨即蓋密，俟

過十二時將水倒去而所賸之粉再用沸水八觔攪勻俟其凝
定又復倒去該水而後將粉入袋用法壓去餘水壓畢取出加
入白糖八錢和勻研幼慢火焙乾用樽貯密又法用鐵炭
養糖散八錢 玫瑰花膏二錢 和勻作丸 功同鐵劑

主治 身虛血弱 **服法** 每服一分至五分每日二三服

淨礬石粉 **製法**

雙鐵礬養水五安 鐵礬養水兩安 銹炭養水六十四

清水足用 先用清水三十二安士量 次將鐵礬養水兩安 放入清

水內俟溶化再加雙鐵礬養水後將銹炭養水和勻煲滾
約兩點鐘時攪之隔以綿花布再過水至加入銀綠此

水不見起烟為度用火焙乾火之熱一百二十度即此藥也

形色

此散棕黑色用磁石試之可吸起

此磁石內係鐵養質極淨與在山所生者不同

功用

同鐵養散

服法

每服八釐半至一分七釐

青礬

即鐵礬養

製法

以淡礬強水化鐵碎俟化盡煎去水自可

凝珠然此猶未淨也惟將該珠再用水化濾隔加入礬強水少許同煎俟其再復結珠庶得純淨

形色

綠豔

味澀

溶化

水能溶若經煨則本體之水可

化已質

功用

補斂為鐵劑之上品凡血弱身虛者宜服

服法

每服此珠二釐至八釐若用枯者一釐至三釐

清水化服或借別藥作丸均可

宜忌 但此藥不宜過服，多服否則未免腹痛作嘔，或至壞身。

血少面白者，宜合龍膽草膏及鴉囉硫磺等藥作丸服之。

甚驗。或以青礬水化並加些磺強水同服均妙。

方劑

一方 身弱血少心跳婦人月經不行等症。

青礬 一分二釐 鴉囉 一分二釐 玉桂末 三分二釐 以水和勻作丸

八粒，每日飯後服二粒。

一方 瘧疾之後脾或發脹服之效。

青礬 五分 渣笠散 錢一 大黃散 錢一 鈹葡萄酸散 錢一

加林啤散 一錢如無此藥不用亦可 共研勻作散分十包，每日早晚

服一包，至瀉為度，若猶未瀉，則每日須多服一二次。

鐵燐養

製法

鐵磺養四兩

錒燐養四兩

汽水一百二十
八安士量

即將汽水分作兩盤一化鐵磺養一化錒燐養化訖則以二水相和貯俟結鹽此則鐵燐養也由是以熱水漂洗微火焙乾

功用

同鐵劑

服法

療治各症悉照鐵劑服之

鐵火燐養

製法

錒燐養七安
半

鐵磺養水七安士
或足用

檸檬酸兩安
士

輕淡

水五安半量
或足用

清水足用

先將錒燐養全放入磁鍋內燻鎔復煎至乾即將此乾散另置鐵鍋內煎至僅見紅色取起加入清水四十八安再慢火煎至

鎔化隔淨俟其冷至五十度係法國度表乃以鐵礪養水漸漸加入

加至全結成鹽為度攪勻用布隔時布面有鹽珠再加清水以過出之水味淡極為止用磁鍋一個先稱過重若干將布面取出之鹽珠放入磁鍋內另用器將檸檬酸與輕淡水全併和勻化清即傾入磁鍋內與鹽珠和勻慢火煎至臘十六安士為度攤勻在厚玻片面冷定成為薄片即此藥也入玻匣樽貯密收在暗處以不見光為妙

形色

薄片色綠

氣味

無臭味微鹹頗澀

溶化

水能

化

功用

此藥鐵質多故鐵類補藥之內此為上品

服法

鐵鈹葡鹽

製法

鐵磺養水

十六安
土量

鈹葡酸散

七安

清水

六十四
安土量

先將鐵磺養水照上文第十篇內製成鐵養濕散另將鈹葡酸散和清水六十四安土燂熱至一百四十度勿令熱度減少將鐵養溼散逐漸加入至不能化為止將此水隔淨另以一鍋盛熱水以此藥水鍋置其中隔水炖之限以熱不可過一百四十度為式直煎至如糖水之稠即攤勻於厚玻片上或磁片上乾成薄片即是藥也收取入樽

形色

色紅燂熱則變黑

氣味

味甜略澀經火燂發出氣

息如沙糖

溶化

水能溶化

功用 凡水能化之鐵劑此屬佳品因其氣味純而易入口也

又與別等鐵類之藥能令大便結者不同服之胃亦無礙

服法 每服八釐半至三分四釐每日三服宜空腹為佳

鐵梅鹽

製法

檸檬酸 五安半

鐵磺養 十二安士

清水 五安士

先以清水化檸檬酸再以鐵磺養照上法做成鐵養溼散復將

檸檬酸水燻熱限以不可過一百四十度為式到此熱度時則

可漸次加入鐵養溼散加至不能化乃止將水隔淨用隔水鍋

炖至如糖水之稠即攤勻於玻片上或磁片上乾成薄片即此

藥也

形色

結片色黃能過光

氣味

甘澇

溶化

水易化化

得之水作櫻色

功用

平和清補最宜於小兒及虛怯

之人

服法

每服八釐半至三分四釐每日三服

鐵桂拏檸片

形色

薄片棕色

氣味

苦澀

溶化

伊打火酒不能化

冷水亦久而始化惟沸水方易化

功用

功同鐵劑及同金雞納霜能補血補腦

服法

每服三釐至一分

主治

婦嬰身弱血虛面白或胃

口不能遽受鐵劑等類者宜服之

鐵士的尼檸鹽

製法

鐵輕淡樟鹽八錢五分 士的尼八釐半 檸檬酸八釐半

清水一安士零一錢量

先以清水一安化鐵輕淡樟鹽又以清水一錢加入士的尼檸檬酸和勻俟化盡併歸一器勻和照上文隔水炖法限以熱不可過一百四十度為式煎至稠如糖水攤勻於厚玻片上或磁片上俟乾成薄片即是藥也收貯入樽

形色 紅 **氣味** 苦

功用 助胃補腦筋即鐵與士的尼之功力

服法 每服一釐七或三釐四此藥有毒切宜慎用

鐵綠水 **製法**

輕綠酸八安士量 汽水八安士量 和勻次將鐵線一兩六錢同入瓦

鍋慢火煎之俟鐵線化盡取出濾淨復加入輕綠酸四安士量

淡養酸九地廉量然後加火煬之煬至發出紅煙而該水變作

橙黃之色由是再將水煎去至賸有十安士為度

形色 橙黃 **氣味** 澀 **功用** 補斂內服外用均能止血

服法 內服者每次宜用五滴加水沖服

外用 或以之射入肉瘤令其血凝而結自可化成實物抑或

以療腿下迴管生大之症亦可但此法每易壞人未可妄

用 肉瘤破口血箭血痔及子宮瘤破噴血等症即以此

藥水射入立能止血 顧射入之藥水亦不宜過濃大約

每用鐵綠水五錢當以清水八兩調勻方合 至醫者多

用此製鐵綠酒誠以該酒功用而尤勝於此也

鐵綠酒

用鐵綠水一 火酒三 和勻即此酒也

形色

紅黃

氣味

臭同鹽強伊打味酸澀

功用

補斂

服法

每服十滴至三十滴加水沖服

主治

凡內腎膀胱患症係由虛弱而致者宜服 小兒夜間

遺尿及婦人月經過多者宜服

方劑

一方 婦人行經作痛及患白帶者服之甚驗

鐵綠酒

八錢

鴉片酒

十滴

汽水

一兩或二兩

和勻作一服每四點鐘服一次

雜治通用

久患白濁經別藥而莫治者，即以此酒及加些斑蝥酒同服，甚效。內傷盜汗，每服二十滴，每日三服。若外塗潰爛疔疔，能去腐生新。割症或以之充止血藥亦可。

鐵石

製法

幼鐵線 八錢 碘質 一兩 六錢 清水 三安 士量

入鍋同浸，隨以慢火燻熱，至水面浮泡變為白色，然後取出瀘隔，其瀘出之水宜乘熱加入白糖 二十八安士 清水 十安士 和勻，由是復用慢火溶化，化畢貯入玻璃樽。此藥水有鐵劑及碘質功用，每服三十滴，至六十滴，須加清水調服。

鐵綠鐵養水

製法

鐵綠水加入鐵養再加輕養加至不能化爲度製此藥水要遵照西法用兩層盤器上層盤底以軟皮或豬小肚爲之以到下盤之水面下盤盛滿清水日日換之或十餘日不等以下盤之水吸至無酸味爲度上層器內之水乃可用也

形色

棕紅色

氣味

無鐵質之味

功用

補血和別藥同服亦可

服法

每服可用五滴至三十滴

金雞納樹

此樹產南亞美利駕之山其山高約五百餘丈而

赤道之南二十度至北一十一度皆產有此樹近十餘年印度

山上瓜哇境皆種，故出產日多。金雞納霜等類，乃采其樹皮製成者也。共查得此樹皮有二十六種，而可入藥者，不過數種耳。

辨別

藥肆所售者三種：一色灰白，一色黃，一色紅。

白色者，其厚自半分至一分，每截長八寸，捲作筒形，味苦而澀，但其苦猶遜。紅黃二種，若研幼，則色略白。黃色者二，一形若捲筍，其長自二寸半至八寸，其厚自一分至三分。一屬平片，研末即作橙黃色，味苦而悶。顧平片者，乃樹身之老皮，捲筍者，乃樹枝之皮，是宜分辨。蓋此種則較諸紅白者尤佳。緣其中函霜，殊勝也。至紅色者，味亦苦澀，其形或作捲筒，或作平片，或破邊所賸，該木長數寸。

至尺六、徑約八分、或至四寸、厚二分至六分、大抵白者、內面先高拏、多於桂拏、黃者、桂拏多於先高拏、若紅者、則二質不相上下也、且該樹皮內面霜、計分四種、一桂拏、一先高拏、一桂呢叻、一先高呢叻、

形色 桂拏乃金雞納樹皮內所函白霜之一、色白、

氣味 無臭、而味極苦、

溶化 冷水四百分方能化一、沸水二百五十分即能化一、若

油亦可化、惟伊打火酒化之殊易、但火酒所化者則苦甚、

考覈 此物本蛤利之類也、與強酸相合可作鹽類、若合炭匿酸、及葡酸、惡西酸所作之鹽、則水、油、火酒均不能化、惟加

强酸少許方可化也

先高拏

形色

作珠色白 味苦

溶化

冷水不能化，沸水二千五百分方能溶。一若油及伊打亦祇化些須，惟沸火酒乃能化盡，但化後而冷則仍凝少許，且伊打及油所化者，入口苦甚。

考覈

緣此蛤利與酸相合作成鹽類，而革去酸味也。合鹽强、磺强及硝强、光强、醋强所成之鹽，而水皆可化。

桂呢叻

形色

與桂拏所賸之鹽及强水所賸之鹽相似。

溶化

冷水千五百分能化一，沸水七百五十分能化一，濃火酒冷的四十五分方能化一，若係沸的，三分七可能化一。

先高呢咁

形色

恍同桂挈磺養乃製取桂挈所賸之水用

法製令凝結成珠者

功用

同桂挈磺養

餘論

顧先高挈輕綠及先高挈磺養其製法固易於桂挈磺養而該價亦祇值其四分之一又况形色恍彷彿相同但功力遜半若取以內服則照桂挈磺養倍用便得此誠爲利便之妙藥也近來先高挈輕綠先高挈磺養甚屬通行卽中國藥肆亦時有所售用藥者切勿因其價值相宜而遂疑其功用不同也

叅訂

昔人未諳用霜惟研此樹皮以作服劑其功用非不相同但所服藥末必須太多則未免致悶故不若服霜尤勝

桂挈磺養 製法

黃金雞納樹皮 十二兩 搗爛

輕綠酸 三安士

錫養水 八十安士

淡磺養酸 足用 清水 備足

先將輕綠酸與清水 二百安士量 和勻

此即是淡輕綠酸水

以該樹皮置磁盤

內將淡輕綠酸水溼透少時撥轉令勻浸足十二個時辰用漏

斗以淡輕綠酸水過之過至此水無苦味為止加入錫養水和

勻俟所結珠墜底傾去上面之水將珠放在布上下盛以器清

水淋洗洗至該水無色此珠即係桂挈呢叮等類另入在磁

盤內加清水二十安士以隔水法炖熱漸次加入淡磺養酸水

燂至珠將化完趁水煖用紙再隔隔後將其水煎至上面起一

層薄皮爲度，俟其結珠，隔紙提去溼汽，及乾卽是藥也。然要將桂挈磺養及桂呢叮磺養逐一分清，殊屬緒繁，法亦不一，此不過略述梗概而已。

形色 此物結槍珠，色白，淡強水化盡後，一滴放玻片上，乾作珠形，有圖係用顯微鏡察出繪之。

氣味 極苦

溶化 受熱至水沸之度，能發光，冷水七百四十倍能化一，沸水三十倍雖能化一，而冷則復凝，火酒六十分可溶一，甘油四十分能化一，伊打酒亦略化少許，惟淡強水化之殊易。

覈辨

桂挈磺養一物，或有以別物攙入者，顧此物原身本函有少水，製時以二百一十二分熱焙去數分水汽，乃成是霜。若將其露置半旬，則每百分能食水汽二十八分有奇。此藥乾溼必不同功，在善用者神而明之耳。以霜秤準焙乾，再秤即可覈驗。此物恒攙鈿磺養，或別種鹽類，或樹膠及糖漿粉等物。

驗法

以霜入甑，加火煅煉，若真霜自可甑去，餘別鹽類不能也。或以火酒驗之，第見火酒能化霜而不能化粉及樹膠。倘雜蠟槍之類，而以水及淡磺強化之，則水亦只能化霜而不能化油蠟也。

功用 能作補劑及可治瘧凡身體虛弱者宜服

服法 每服^二三釐每日^三四服 空腹服之其功勝於飯後

但未服之先宜預服瀉藥

宜忌 大抵此霜服少許未覺別徵惟脈則略數而快耳若多

服^{如自三分至二錢}則將頭困耳鳴喉悶或眼角火爛或語亂神昏服

藥者倘覺如此卽應停止

相佐 凡服此霜而加入淡礬強少許功力彌峻 若服藥覺

苦悶不能下咽則每霜一分七釐宜加入炭匿酸二釐便
不覺苦且此霜合鴉片青礬信石等藥同服尤見功效

主治 隔日瘧疾須於疾未起時先以此霜二分至四分分數

次服每次服^二三釐至^五六釐如無別症而只屬瘧疾者

必可十服十愈也其或患瘧而兼肝腹有症者宜先服

吐瀉等劑後服是藥倘服此截瘧而未獲效則兼服青

礬信石之類可也

截瘧之法

一於瘧疾未起前四點鐘每點鐘各服三釐連服

四次如或仍發下期照服當必獲效一於該疾未作前

六點鐘連服四次每服二釐每點鐘一服至臨作之際再

以六釐作一服

一法

自熱退後起隔兩點鐘一服每服八釐或連服二次或

連服^三四次至耳鳴爲度如此自能止瘧倘有復發則照

此再服無不應驗，然或依此服之而仍有未愈者，是又當細覈該霜之真否也。瘧止之後至第七日或十四日仍須再服此藥，庶絕其患。若潮熱退後服之亦妙。第須先服吐瀉藥，或表劑，方易奏效。症重者每服八釐，間一二次，鐘一服，連服三四次。症輕者每服四釐，亦連服三四次。自可告痊。

方劑

一方 治瘧疾宜於未作前每四點鐘各一服

桂拏磺養

三釐

葡酸

二分

清水

一兩

共貯一杯調

勻

銹炭養

三分

白糖

五分

清水

二兩

另以一杯

開化，由是將二杯合而為一，當即作沸，但乘沸時即宜內

服

丸方

桂挈磺養一錢

麪粉二分

糖水備足

先將桂挈磺養與麪粉和至極勻，而後攪入糖水，作丸五十粒，如此，則每粒函有藥霜二釐。

又方

治瘧疾發熱後尚覺舌白口乾者宜服。

桂挈磺養二分

迦路米六釐

鴉片末五釐

和糖水麪粉調勻作丸十二粒，早晚各服一丸。

又方

治同上。

桂挈磺養二分

汞藍丸料二分

鴉片粉二分

糖水和勻，作丸十二粒，每日服三四粒。

又方 療瘧

桂挈磺養三分 磺強水一滴 白糖一錢 桂皮水二

兩 和勻每點鐘服一酒杯甚妙

雜治 又方 作補劑凡面黃胃不消化者宜服

桂挈磺養三分 青礬七分 清水一斤 和勻每服四

錢至八錢每日二三服

凡戒煙胃不消化宜服此藥水若無腹瀉則服之能益胃去痰補腦並除痼癮此誠為戒煙之妙藥也 頭面腦筋作痛係屬有定候者服霜能截每用一分至分半分數次

服 療內傷作補藥每服霜二釐每日三服但須加

入青礬少許凡內傷盜汗胃不消化者服之最驗

桂挈雙磺養 製法

桂挈磺養 加入淡磺養酸煎至水乾結珠

形色 三角或似針能過光 味極苦

溶化 火酒兩份化一 冷水十一份化一 隔水鍋炖可以

炖溶

考覈 每百份內有桂挈六十份

桂挈輕綠 製法

淡輕綠酸燂煖加入淨桂挈加至酸味解盡為度

形色

結珠白色恍似星之光芒

溶化

凍水廿四份化一

火酒三份化一 哥囉方九份化一

桂挈醋鹽

製法

桂挈磺養分十七

銻醋鹽六分

熱水足用

先將熱水化桂挈磺養加入銻醋鹽俟凍結珠傾去水將珠用法焙乾

形色

長而似針潔白

溶化

冷水難化沸水及淡強酸易化

考覈

此珠每百份內函桂挈八十四份

桂挈燐養

製法

煖燐養酸水化淨桂挈所結之珠白色極幼

桂挈沙泐先

製法

桂挈輕綠 輻淡沙泐先 以清水和勻俟其凝珠即桂

挈沙泐先也 [溶化] 水二百二十五份可能化一 濃

火酒二十份即能化一 [功用] 同桂挈磺養

桂挈信養

製法

信養酸用沸水開化加入淨桂挈至不能化為度凍結珠

形色

長而三角

[溶化]

冷水化少許熱水易化

桂呢咄磺養

[形色]

珠細而白似桂挈磺養

[溶化]

冷水

三百五十分能化一 濃火酒三十二分能化一

功助

治病服法均同桂挈磺養該價祇值其半

先高呢咁磺養

形色

白 味頗同桂挈磺養

溶化

冷

水一百份能化一

火酒能化

功用與桂挈磺養同價

值祇三分之一治病服法亦同

桂挈炭匿

桂挈檸檬

桂挈葡散

桂挈淡養

桂挈鐵炭

淡

桂挈甘松

桂挈磺加播匿

桂挈安息

先高呢填沙

泐先

右各種桂挈鹽類西國藥肆雖有發售究非通行之品因桂挈本屬蛤利類合酸類便可成鹽其功力在桂挈不關乎酸類也茲特表而出之以便後學得有考云

瓜沙

此樹產南亞美利駕及西印度等處樹高四丈或八丈

身徑一尺或二尺半入藥取其木泡水而用彼藥肆所售者多橫鋸作片

形色

白而黃

氣味

苦而臭

功用

開胃補身凡虛弱神氣不足胃不消化及病後無熱者服之均妥惟不能取以治瘧耳

服法

每服一錢即以水一碗泡之空心服誠為通行之品也西國嘗將此木雕杯內貯清水俟浸半點鐘藥味發出而

取以內服功用亦同

且此杯可以久用不變誠別具妙法也

龍膽草

此草高約三尺產歐洲之南及中國齊胸山谷等處

以根入藥用

色黃

味苦

功用

補身開胃、內服則用水泡酒泡俱可

方劑

一方 療治功用與瓜沙同

龍膽草 二錢

柑皮末 五分

八角末 五分

火酒 二兩

清水 六兩
五錢

先以火酒浸此三藥約兩點鐘久然後將水

加入濾淨每服四錢至八錢

製龍膽草膏法

龍膽草粗末 十二兩

清水 備足

先以布鋪路器上而後置藥於中隨以清水淋之淋至該藥無味為止由是將水煎沸再濾然後入釜熬煎為膏每服一分至三分

作丸方

用龍膽草膏

大黃末

番釀

各等分即以龍膽

草膏加水，和勻為丸，每服一二丸。凡身弱胃不消化者，服之甚驗。

加林箬 此藤類也，產亞非利加之東，入藥取其根用。

形色 根形頗圓，彼藥肆所售者，多橫斂作片。該片則有團團

圓紋環繞，其圓紋則自大至小，自厚而至薄。且近皮處復有一黑圈，潤約

五分至二寸半，厚約一分至三分。若片之外皮，則厚約一

二分也。該片色黃略綠，函有微漿，而無炭匿酸之雜質。用

水泡之，加入碘酒，即變藍色。

氣味 苦而微香。

功用 補身開胃。
服法 取片研末，每服宜用一分半至四

分

方劑

一方

加林箬片

四錢

清水

八兩

約浸一點鐘

濾淨每服一兩日服二三次但此藥水不宜久貯須隨製

而隨服若用以熬膏宜做照製龍膽草膏法

一方 治胃不消化腹痛

加林箬

八錢
研末

柑皮

四錢

太和酒

一兩
六錢

清水

十一兩

共浸十二點鐘濾淨每服八錢若大便結則加入大黃

末一錢可也

介利大

此樹產印度高約二三尺入藥則取其全樹而用藥

肆貨者多細成一絮

形色

氣味

苦

功用 補身開胃在印度最為通行之品也

服法 取以研末每服宜用三分

方劑 一方 介利大二錢 煖水八兩 約浸半點鐘瀘

淨每服一兩或二兩每日兩次空心服

黃連 生巫陽川谷及蜀郡泰山之陽樹高尺許取根入藥

形色 根色外棕內黃 **氣味** 味苦無毒

功用 與瓜沙龍膽草同凡身虛胃弱者用以療之可也

考訂 時珍本草誇其並能療治各症誠未必然也

郁李皮 此樹產美國及中華河南山西甘肅等處樹高二三

丈入藥則取樹根之皮而用惟外面粗皮仍宜刮去庶為合用

形色

棕紅

氣味

苦香，臭同苦杏仁，研末殊易。

功用

補身平腦，病後欠補，尚有微熱者，宜服之。

方劑

一方

郁李皮

四錢

清水

十二兩

約浸半天，濾淨，每服半茶杯。

又方 治久咳內傷

郁李皮

四兩

即以清水潤之，入罐蓋密，俟過廿四點鐘，而

後倒入路器內，略為壓實，由是加水淋之，淋至有十六安

士為度，濾淨入罇，再加白糖

二十八安士

和勻，俟其溶化，方可

內服，此藥水香甜可口，每服一酒杯。

柳樹皮

此樹中外各國隨處俱有，高約一二丈，入藥則取其

樹枝之皮研末而用

形色

氣味

苦澀微香

功用

補斂開胃

服法

每服藥末五分至一錢

主治

凡身弱胃不消化者宜服 久咳痰多者宜服

作藥水方

柳樹皮八錢搗爛

沸水十二兩

和勻濾淨每服一茶杯

竅取

此藥內面有沙利先

蓋利先一物形狀略似金雞納霜色白味苦蓋凝幼珠水與火酒均能溶化

用法取出功

力尤峻 用以療瘧宜於疾未作時每服八釐連服六次自能奏效

玉桂

此樹產粵西安南等處取皮入藥色棕黑味辛甜

功用

補斂若入補劑可止痛治氣脹亦有取其味之香以佐

別藥氣味也 蓋桂皮內面有油及炭匿酸二物若去此

二者即全無功力，用藥者宜知也。

方劑 一方

玉桂末 一兩六錢 薑末 一兩六錢 荳蔻末 八錢 八角末 八錢

和勻，每服分半至五分。

玉桂酒方 療腹痛氣脹

玉桂粗末 八錢 八角 四錢 乾薑 三錢 淡火酒 一觔

浸十四日，濾淨，每服一二錢。

作藥水方

玉桂油 三十滴 鎂炭養 一錢 汽水 一觔半

先將鎂炭養與玉桂油和勻，然後加水攪濾，此藥水恒以

和各方劑甚為通行

丁香

此藥產中國東南洲島蓋取其未放之花而用也

形色

氣味 辛香

功用

補而去風宜合他藥同服或取助別藥功力 大抵丁

香一物內含有油

功力在油宜用法取出

方劑

一方 凡身弱胃不消化者服之良

丁香 二錢

沸水 八兩

浸半點鐘濾淨每服一兩 或

用丁香油 三

五滴沖水服亦妙

雜治

婦人胎前作悶服丁香水即能止嘔每服五錢至一兩
牙痛有枯穴綿蘸此油塞入而痛可止

水菖蒲

此物產美國歐洲印度及中土等處蓋草類也每向

水溼之處而生其根頭大約五分長約數尺而形狀則似分

數截而實相連由根頭而發葉該葉闊約八分長約二三尺入

藥用根

形色

色白根下復生多蘆

氣味

臭微香味略苦辣

功用

補身開胃止腹痛治氣臑此藥頗通行恒合別藥作

補劑

服法

宜研末每服分半至三分

方劑

一方

水菖蒲根

一兩六錢搗爛

沸水一觔

浸半點鐘濾淨每服一

兩

考覈

此藥功力不外根之油，若歷久則該油洩去，恐不堪用也。

陳皮

此樹產中國及印度呂宋等國，人藥蓋取其果皮而用。

形色

氣味

臭頗香而味略苦辣。

功用

助胃消化，治腹痛及去風。此物宜合他藥同服，並能

助別藥功力。

考覈

但陳皮一物，以內尚函有油者，方能行血祛風補胃，否則該油全行洩去，而功力亦減，此又不可不知也。

方劑

一方 開胃止腹痛。

陳皮絲

二錢

生檸檬皮

一錢

丁香粗末

五分

沸水

八兩

共浸半點鐘蓋密浸畢濾淨每服一兩每日三服

乾薑

產粵東四川等處

形色

氣味

辛辣

功用

作補劑能療血滯身冷等症 入鼻則能作嚏入口則

令喉熱生津液入胃亦能令內皮發煖行血

服法

研末每服一分半至三分

方劑

一方 止腹痛氣臑

乾薑

四錢 搗爛

沸水

十六安 土量

浸半點鐘濾淨每服一二兩

宜乘熱服

或輕痢症服此亦效

考訂

查此物除治腹痛氣臑而外甚少獨用大約多偕別藥

而作補劑也

薑酒方 乾薑二兩 搥爛 火酒十二兩 浸濾每服十滴至四十滴

宜用煖水調服 凡輕痢症服此良

餘論 或以薑入瀉劑亦妙蓋能止瀉藥之烈並可免瀉時腹

痛至若以薑搗爛外敷則詳見下文引炎法也

鐸磺養 此藥製法形色氣味已詳上吐藥篇

功用服法 若用作補斂劑每服釐半至一分但須由漸加多庶免

悶吐此藥初服不甚見效惟服至數旬乃能開胃補身益

腦及治抽搐蓋抽搐一症西醫名爲高里亞瘵以此藥甚驗每服二分每日三服由是隨日每加一釐服至覺有發悶則暫停止若瘵至癩等症而服法亦宜倣此也

方劑 一方 補虛弱等症

錐磺養一分七釐

沒藥一錢五分

和灰麩糖水共作丸二十粒

每日服三四丸

一方 治胃不消化

錐磺養一釐七

每日分三次服

又方

錐磺養三分

鴉片末八釐半

和米餬作丸六粒飯後服

一二丸服至數日後將方內鴉片減去加入硫磺末或龍

膽草膏作丸照前再服彼身弱胃不消化及有風在大腸

之間者服此最驗

一方

錐磺養二釐半

龍膽草膏一分三釐

和糖薑汁作丸二粒，每日早晚各服一丸，可治羊癩等症。

若以此藥療瘡，則功同信石也。

銀淡養

即硝強銀

製法詳化學初階

形色

結珠大而過光

氣味

苦澀

溶化

水一化，一沸，火酒四分方能化一

洗脫

誤染但水所化者，苟塗在皮肉，即變黑色，難脫而且

棉麻布質經之亦然，惟先以碘酒洒之，次以鈹碘水滴上，然後復以煖水揉之，方可脫去。一法用鈹炭二錢半，碘片二分半，雨水三安士，和化能脫一切硝強銀之食在皮肉衣服者。

煨化成條

硝強銀受熱至二百一十九度，即能化液，而可入管印

成條子，受熱至三百一十五度，則壞不堪用，故煨時最宜

小心

辨別

內服宜用其珠，作條子者勿用，蓋恐其內函雜質也。

功用

補腦

主治

凡抽搐轉筋、胃不消化、肚痛、嘔酸及腹

瀉、羊癇等症。

服法

每服半釐至二三釐。

此藥固須服至月餘，方獲功效。

然連服至

八九天

又宜暫歇，改服瀉藥。

三四日

方可再行

續服。

且此藥不宜過服，否則壞人誤服者，須食生鹽水

解之。

方劑

一方 治小兒腹痛。

硝強銀

一釐半

淡硝強水

五滴

粥水

六地廉量

糖水

六地廉量

和化，每服一錢，每點鐘四服。

外治詳下文。

磺養酸

此即磺強酸也。內服宜用淡磺強水及磺強香酒二

種

淡磺强水

製法

磺强水 三安
壹

汽水 三五安
壹
或用雨水亦可

須由漸相和

形色

似水無色

氣味

略酸澇

服法

每服 一二十滴以水冲服

磺强香酒

製法

磺强水 三安
壹

火酒 四十安
壹

桂皮 一兩
六錢

乾薑末 一兩

先以火酒由漸與磺强相合，然後以薑桂粗末入浸七日，每日攪動，俟過七日濾淨。

形色

淡黃

氣味

酸香

服法

每服五滴至十五滴

功用 補胃除痰退熱止血並治鉛病腹痛

主治 身弱胃不消化 內傷盜汗或煎或服 香酒均止 疔後體弱或痢症

服之能補 吐血及大腸便血肺經咳血婦人月經過度

服之皆可療治 鉛病腹痛宜以濃磺強水四十滴 汽水一觔

和勻每日服此水二觔每觔分數次服輕症者服三四

日重症者服五六日甚驗 一法 服此藥後隨將衣服

卸去坐在透氣椅上其頸脖之下以衾圍覆而椅下則焚

磺薰之如此則鉛病尤易愈也 泰西鉛匠恒服淡磺強

水故鮮發鉛病

雜治 砂淋症以草藍紙敷得非由酸者宜服 瘡疥及皮膚

等症宜內服兼外塗

淡養酸

此即硝強酸也入服劑應用淡者

淡硝強水

製法

硝強水一安士量

汽水六安士量

調勻

形色

純清如水無色

氣味

酸嗅之刺鼻

功用

入補劑與淡磺強相仿

病後欠補者宜之

服法

每服二十滴至四十滴

雜治

砂淋症係非由酸者亦宜服

疔毒骨痛鼻有透癬者

每日三服 膀胱積熱而流涎如白濁者宜用淡硝強十

滴汽水一安士量和勻以水節射入尿管少頃可旋放出大抵

始則宜兩日射一次繼則每日射一次甚驗 若療肛門

流血又宜以濃硝強塗之至於用以作丹則詳見下文也

輕綠酸即鹽強水 製法

鎬綠四十八安士秤焙乾 磺養酸四十四安士量 清水三十六安士量

先以水三十二安士將磺養酸由漸和勻俟冷放入膽瓶該瓶以能載十六

磅為然後加入鎬綠由是復設玻璃樽兩箇一用三口之樽宜列左

一用一口常樽宜列右 大抵三口之樽須將所積之水四安

士納入樽中其左右兩口均以通心木極塞之蓋該極已預鑽一孔以為玻璃套之用也下倣此

中間一口則以玻璃管插入令其略為容水容者乃鬆洩其水氣免氣至時水氣擠逼瓶因至裂至若一

口常樽宜內貯汽水五十安 仍以通心木極塞口 各器既備即

將膽瓶之嘴插入三口玻璃樽左便之口其餘右便之口及所貯

汽水玻璃樽之口則另用一彎曲玻璃管插入兩處蓋欲其互相通氣也 佈置停妥即向膽瓶用火燻熱令藥氣先透過列左之樽然後透至列右之樽是藥氣入此樽之水 大概俟經製之水約共有六十六安士即可成爲輕綠酸也但當此製藥之時而所貯汽水之樽須用法令其常冷方妥否則恐致迸裂也 製成後宜用玻璃樽貯密若露置即有黃煙上升

形色

此水新製清而無色歷久則變淡黃

氣味

酸嗅之刺鼻 倘變壞則臭味酸辣殊不堪嗅

功用

能作補劑 **主治** 凡病後身弱內傷盜汗胃不消化

及患疔毒等症服之均驗

作淡鹽強水法

鹽強水

一安士量

清水

三安士量

和勻每服二十

滴至六十滴加水沖服能補氣血

外治

或因體弱而生瘰癧或因疔毒而致喉爛均宜用此藥

水搽之

一方

鹽強水

一地廉或二地廉量

清水

十二安士量

並加白糖少許和勻用以漱口而喉症可治

皇強水

製法

先以硝強

一安士量

鹽強

兩安士量

相和後將汽水

三十

安士量加入和勻隨用綠玻璃樽貯密

形色

櫻紅色

氣味

酸刺鼻濃者起黃烟

功用

能作補劑

服法

每服十滴至二十滴

主治

久患肝症及患疔毒宜以少許加水沖服

外治亦頗

有效

Blank manuscript page with vertical columns.

論行氣血之劑

夫能令心脈發力先自內腑而遞及遍體者卽謂之行血氣劑也顧所謂氣者非屬呼吸之氣乃指腦氣而言蓋行氣之藥本先入血而令血行彌快及令微絲血管受血亦多此所爲通身發煖而行氣卽並行血也大抵此藥略同補藥所判者補藥則由漸而令身體康健此藥則驟然而令氣血通暢耳故補藥每日宜服二次此藥每日宜服數次或每點鐘服一次誠以此藥發力雖速而要_一不免旋發旋散故必須頻服而方獲功效也但此藥雖能令氣血流行而究之力_一渙之後又將反成困憊故亦不可常服譬諸飲酒少飲則能令血行快捷而各臟功用亦

覺爽利惟過飲則反以貽害耳

西醫亦有以酒療病而要不敢數用者善慮病者愈後而有嗜酒之癮也

由是觀之服

此藥者正宜合度 功用 氣虛血弱宜服 病後體羸宜服

行役勞苦跌打損傷宜服 中毒或被蛇傷宜服 腦病譫

語由於孱弱者宜服 至若臟腑發炎及身有熱者則忌服也

電氣

夫電氣能隨筋絡運行，意與精神相類，此所以實能療病也。顧電分乾溼，其用強水而發者，則爲溼電，其用磁石而發者，則爲乾電，雖功用彼此相同，而要以乾電較爲易用。

製造

電氣箱製造不一，而其中則均有陰陽二線，每長約二三尺，線之末則有柄，其柄有製爲實心者，亦有製爲通心者，若屬通心，則宜以溼海絨納入其內，令電氣易行，以此震動患處，尤爲應驗。且該柄花樣甚多，凡用以入目、入耳、入鼻、入口，與夫入前後陰等處者，均皆巧妙，蓋西土所論電學極其詳晰，今則愈求而愈精，此不過言其大略耳。

用法

用以療症，則令病者執其二柄，而一經電發，自能震動。

通身又或執其一柄餘一柄則任向身上患處而以電氣震動亦妙

功用 能行氣血

主治

初患風癱約震二三月可愈

但患此症者並宜擦以藥酒及時常伸動手足庶易痊倘若腦已壞者恐真能治也

產後膀胱大腸失厥功用大小便閉 凡眼畏光或目發青光者 或月經不行而服藥罔效者 溺積膀胱而致脹滿者 均宜用此震之 未產血流既產血溢卽以此法震其子宮而血自止 久患腦氣筋痛間或可愈 氣喉之筋或有變壞而致口不能言者宜以電氣震之一線入其口內一線震其頸後 耳聾先入以水隨用電氣震

之一線入其耳一線震其項但須徐徐震動並勿過久
鼻失功用亦宜療以此法 胃不消化又宜以一線震其
胃部餘一線則向舌上或頸後震之大約療至數月方獲
功效 誤服鴉片先用藥令吐出隨即震以電氣可獲安
痊 救溺水則先去溼衣易以煖衣隨發電氣震之奏效
甚捷 割症異法 法將鉑金線先置患處隨發溼電傳
之令其發熱由是乘熱而即以此線割症則較之用刀更
爲奇妙

番木鱉

一名馬錢子

此樹高二三丈產印度安南小呂宋及諸海洲而

樹身樹根其味皆苦果大如橙皮黃而硬肉有汁液並函多核

土人用以療瘧多取其核

形色

該核面則凸而底則凹厚約分餘徑約五分且全身有灰色之毛厥色光豔毛連有皮皮內卽肉肉硬而韌碎之不易色頗白而略過光恍如明角亦間有色稍黑不能過光者也

氣味

核肉無臭味辛而苦

覈取

清水能提其功力淡火酒浸提尤佳此物內函植物之霜二種一士的年即馬錢一布老時亞

考訂

古時印度亞刺伯醫士雖曾以之入藥而要未洞悉其品惟自嘉慶二十三年有法國名醫丕加二氏悉心細覈

然後深知其妙用，即在此二種內也。

功用

能行腦筋肉筋脊髓，使之發力。

主治

風癱、膀胱癱、膀胱口癱，或小便不利，或不能忍溺，自遺。

均效。惟腦部有炎者，須去清方可服。

服法

以子作散。但此物堅韌，欲研末須先銼碎，繼則隔架竅取出，燒乾再研方成幼末。每服宜用三釐，每日三服。

方劑

藥酒方

番木鱉散

二安
土秤

火酒

二十安
土量

用以作酒，宜照上文製

路卑利酒法

此酒

用法

每服五滴，至十滴，能補身。

每服十滴至三十滴，能令腦筋肉筋發力。

方論

此藥少服則補而利小便，服略多乃入肉內之腦筋，而

令肉筋發力也。凡內服此藥，始則四肢覺重，漸則軟弱微瘡，而並覺頑木。若多服，則恒自驚戰，亂其方寸。久服，則尤慄慄顫跳，不能自己。甚至肉筋，或有抽搐，莫能復鬆。腹熱如焚，喉忽緊窄，而呼吸、吞咽，均覺窒礙。由是或頭昏，或眼蒙瞳，人縮小皮，覺針刺，皆在所不免。惟服則無甚變動，或略快些耳。要之，此藥高下不一，品質參差，故西醫多捨是而用士的年也。

士的年

此藥卽番木鱉之精也。**藥性**酷烈毒極，有非他藥所

能擬者。

服法

每釐須分作十服，或八服。

戒慎

以飼巨螯，未及一釐而立斃。人服釐半，亦卽傷生。

功用

能療全身風癱及膀胱癱症，惟服藥須由少漸加，不宜躁急。若既服數日，又宜暫停，且以此療四肢癱症，數服後則受病處必先覺徵驗。誠久服之，自可由漸發力，惟半身不遂及因腦髓脊髓受病而致癱者，服之罔效。且該處倘若發炎，服之反以增害。眼矇係由腦筋孱弱而致者，服之宜。若眼內腦筋已壞，服亦罔濟。腦筋痛，服他藥而弗驗者，服此些少，間獲奇效。惟腦衰者服思慮過度及身弱者服此可作補劑。服法宜以一釐分二十次服。

方劑

藥水方 此藥水每一安士宜分二服，或三服。發腦筋

力

士的年珠 四釐

淡鹽強水 六滴

火酒 二地

清水 六地

廉量

先將清水

四地

和鹽強水

燂熱以鎔化士的年隨將

餘水及火酒投入後再加清水

十五安士量

和勻

逼路度光

即格橋

此樹產印度入藥用其果核蓋該核內函有霜

用法取出其霜毒甚醫者慎毋妄用

彼土人嘗以此作餌魚

功用

能入腦祇宜外用不宜內服倘誤服之大有筋抽之患

形色

氣味

方劑

一方用此核

一錢三分半搗爛

豬油 八錢

和勻搽之

能治頭癬及殺頭蝨

了葛

此另一種麥子與小麥不同未變壞時粒不甚大已壞

了葛



每粒長約四分

至一寸二分潤

約一分至分半

形色

每粒均有深紋該紋有二質頗脆色外棕黑而內灰白

氣味

氣息別成一種 味頗苦辣

考覈

此物內函有油及函有二精一名了葛顛一名士加利

亞而功力即在了葛顛也

功用

專行脊髓及自和腦根故能令婦人臨產子宮發力

用以節射入皮止血亦妙

主治

凡臨盆乏力者或胎衣不下者宜服

但胎兒橫生及子宮口未開兒頭未落者切忌勿服恐發力過甚子宮腦

漏裂之患

或產後或小產子宮流血服之能止 閉經服此亦

或可治 凡鼻血咳血大小腸流血內腎流血等症服之

皆驗 凡大人小兒或日間或夜裡溺急即遺不能忍耐

者服之可愈 遺洩者亦效

方劑

製了葛酒方

了葛

五安士粗末

火酒

二十安士量

製法同上文路卑利酒方

每服十滴至一錢

了葛水製法

了葛

十二兩搗爛

伊打酒

二十安士或足用

清水

七十安士量

火酒

八安士

先將伊打酒放入樽內加清水十安士撒勻少頃

又將伊打酒取出，祇留清水，旋將了葛放入漏斗，卽以伊

打酒逐少緩緩漂淋之。因伊打酒能洗去了葛內所罨之油取出了葛，用器皿以清

水六十安士浸之，照二百一十二度表燂至一百六十度之熱，

浸十二點鐘，榨盡了葛之水，用隔水法炖之，至賸水九安

士爲止，俟凍加入火酒八安士，約歇一點鐘，濾隔淨，要得

藥水十六安士爲式。此藥水每服三十滴至一錢，可令

子宮發力，每一點鐘服三四次。

又方

了葛粗末新采者 二錢沸水十安士浸半點鐘，每服半安至

兩安。

一方 止咳血

了葛水 三安
士量

衣畢格水 半安
士

鴉片酒 半安
士

和勻，每一點鐘服一錢，血止停服。

一方 節射入皮，止血溢甚捷。

了葛水 一錢

甘油 一錢
清水 七錢

和勻，每次用十

滴至二十滴，節射之。凡遇血流不止，危急之時，用此法

勝內服也。

粟米了葛 粟米變壞，恍同上文變壞之麥，故亦名之。功用

皆同，不必再述。

毛地黃 西名地
浪連 出處形色氣味已詳上文，利小便篇內，茲論其平

脈功用而已

功用

平脈

主治

凡心經有壞而致血不流行，眼蓋略腫，

面色發紅，脈數氣緊，服此均妙。婦人月經過多宜服，

內傷服之，雖不能愈，亦可止喘寧睡。

服法

以葉作散，每服二釐至四釐，每日兩服。

方劑

藥酒方

毛地黃葉

二兩
搗爛

淡火酒

二十安
土量

製法宜照上文路卑

利酒方，每服十滴至二十滴，每日二三服。患心症者服之

可治

一方

地治低連

三釐

先以火酒化之，後加糖水十六安土

和勻每服一錢如此則是每藥釐而約分四服也每日三四服

顛茄 此樹產歐洲美國等處高約三尺所結之實狀如李子

中有多核 **形色** 始則綠色漸則紅色迨熟時則變為深紫

之色

考覈 此樹全身皆具功力而入藥則多取其子及花葉搗瀹

熬膏或以酒浸瀹煎作膏 **氣味**

功用 提神寧睡

服法 用此膏者宜以一釐分四次或分兩次服甚驗 若以

葉作末始則宜服釐半由漸而加至三釐亦妙 若氣喘

作時宜以一釐分八次或六次服每點鐘一服

宜忌

但此藥不宜過服，否則喉渴目眩頭昏，或如沉醉而輒
易傷命。他如蛤利類及斂劑，能敗此藥功力，又不可同
服。

顛茄膏製法

新鮮顛茄葉及嫩枝二百二十磅用大石臼搗爛，搾取

其汁煎至一百三十度之熱

係用二百一十二度

以綿布濾淨，隔水鍋

煎去水汽，煎至糖膠之稠，將初次青色渣放入再煎，用木

片不住手攪勻，煎至僅足一百四十度之熱，便可不可過

此稠至可以埋丸為度。此乃英國通行之法。

製顛茄酒方

顛茄葉

八錢 搗爛

淡火酒

二十安 土量

做上文路卑利酒製法

每服十滴至二十滴

一方 治氣喘

顛茄酒 三地廉量

鈇鏹 三分四釐

鈇炭養 一錢七分

清水 十六安士量

和勻每服半安士日二三服

一方 腦氣筋痛

顛茄膏 四錢

鴉片末 六分八釐

豬油 四錢

玉桂油 六滴

調勻外搽即效

又法 先服瀉藥後用顛茄膏三釐分作三服每點鐘一服

俟其痛止每日用一釐分早晚午三次服自可告痊

餘論

要之此藥功力而有如是之峻烈者實以其內函有

刀邊也

了刀邊

此物以顛茄根製煉而成蓋用法取出其霜也功同

顛茄而力尤猛

製法

顛茄根末

三十八兩四錢

哥囉方

三兩六錢

火酒

淡磺強水

鈇養水

清水

各宜備足先以火酒

十六安士量

浸藥末隨

置漏斗濾隔復以火酒淋漂淋至共濾得二百五十六安

士為率由是將此酒入甌以甌去一百九十二安士為度

其餘甌內所存之物加入淡磺強水隨以草藍紙覈之至

略成酸味而再入甌甌至賸有八安士即加清水八安士

冲和濾淨乃將哥囉方

一兩二錢

加入復投以鈇養水至成蛤

利味即酸味於是頻頻攪動歷半點鐘許放定令水分為

上下二層然後用酒角將輕清者提出提出後再加入

囉方一兩隨即攪動俟其凝定再分兩層則亦將輕浮者

提出其餘尚有囉方一兩盡行加入頻攪放定俟分二

層仍將上層輕浮者提出至於下層三次所騰重墜之水

宜合貯於大磁碗中令其陰乾迨乾後爰將碗底之散取

出即了刀邊也

形色 所結珠恍似三角槍形純者色白用上法製成者色微

黃

氣味 無臭味苦辛

溶化 受熱至九十分則成液，受熱至一百四十分則可甑然。

受熱而至此亦已毀敗過半矣。

功用 能行腦氣筋療眼各患。

主治 眼科欲作假瞳人或炎症而必須亟散瞳子者均宜用。

了刀邊開水滴入。明角罩生炎粒而洞穿者須以了刀

邊水外搓令其開散瞳人。蓋此症眼簾恒粘罩穴其後每

失舒縮功用也。凡欲覈眼之後房各症應用了刀邊散開

眸子。庶易用鏡覈驗。睛珠起膜或針或割亦宜用此藥

也。用了刀邊入眼法先以此藥水蘸紙眼乾將紙裁作

小塊貼入睫內此法亦可用。顧或謂眼液不能化紙貼後

仍須將紙取出，不若以樹膠作薄片而蘸了刀邊水入眼，是殆比紙尤妙也。

方劑

藥水方 療眼各症

了刀邊 六釐

火酒 一地 廉量

清水 七地 廉量

和化藥水一清

水四滴之

又方 塗治腦氣筋痛

了刀邊 一分三釐半

火酒 三十滴

豬油 八錢

攪勻作膏

又方 治同上

了刀邊 一分七釐

豬油 四錢

攪和以荳許搓患處，每日三

次，其痛自止

方論

此藥功力甚峻，雖以極少入眼，亦能令瞳子散大。昔人療眼症，多用顛茄膏及其根，惟今時精益求精，乃知用刀邊也。藥性毒而烈，入服劑最宜小心，或以此藥調水射入皮裏，亦可奏效。

佛茄兒

此樹產歐洲、美國及中華等處，高約三尺，每年換生一次，恍若鬧羊花也。所結之果大如李子，外有莢而內無肉，惟函多核，入藥用核及葉。

形色

核小如粟，色棕黑。

氣味

嗅之昏悶。

功用

同顛茄能提神寧睡。

主治用法

凡氣喘症，每服此藥酒三十滴，加水調服，或用乾葉作

煙燃吸每次三分亦間有獲效者不妨試之也蓋用此法有立能止喘者亦有不能止喘

者確見效則吸之名則勿用顛狂症服之亦驗久患風溼宜搗鮮葉敷患

處或用葉和豬油熬膏塗之俱妙

方劑 藥酒方

佛茄兒核二兩搗爛 淡火酒二十安士量 倣照上文路卑利酒

製法 此酒每服三十滴每日二三服

藥膏方 用此核十二兩搗爛 伊打酒二十安士量 火酒清水並宜

備足先將伊打入罇加清水十安士量 攪勻放定俟伊打酒在

上而清水在下隨將伊打倒去別罇餘水棄之由是用一

漏斗插入罇口即將該核放在斗內而以伊打酒徐徐漂

淋令其食出核內所函之油旋即將油及伊打倒去倒畢
插回漏斗另用火酒淋之令其提出此藥功用然後復將
火酒煎去煎至無幾又宜隔水煎之使其慢慢去清方妥
其餘所存者即成爲膏也該膏須熬成如甘草膏方合勿使過乾此膏每服一釐至三
四釐或用以作丸內服或和豬油外塗均妙

方論

若用葉而服至三四釐則脈略數頭略昏由是通體發
煖而面與手亦旋發汗抑服葉而至八九釐則能令人
醉身略發熱語多含糊甚至瞳人散大作渴作悶小便發
多而大便亦相隨而出至若服至過多者則尤覺語言
顛倒而恍如沉醉也

開羊花 此樹中國泰西均有產焉高二尺至五尺每年換生

一次若開花結子後而該樹旋即枯萎俟至下年則又由

新種子而發生也 該樹全身皆具功力而醫家所恒用

者則多取其葉與子 **形色** 子有胞衣衣有多刺

氣味 嗅之昏悶

功用 提神止痛寧睡

服法 以葉作散每服三四釐以子研末每服一釐用子熬膏

每服半釐至一釐 若既服鴉片而仍未寧睡者服此即

驗

主治 癲狂症應用寧睡劑者服此尤效 氣喘症即以焦葉

燃吸作煙，每日三四次，間亦獲效。久咳無痰者，亦宜用

之。眼科欲瞳子開散者，宜以此藥膏乃用其子所熬之膏和水外搽。

外治 疔毒風溼骨痛，以此葉蘸酒敷貼外加布帶纏紮。一方用

此葉末一分，豬油四分，同煎攪和作膏，用以外塗甚妙。

方劑 藥酒方

開羊花葉 二兩 淡火酒 二十安土量 做上文路卑利酒製

法 每服八滴至六十滴

又法 用乾葉分半至五分，作煙燃吸亦妙。

慎用 服此藥後，若覺頭昏喉渴，目眩，即宜暫停。此藥不宜

多服久服，否則眸子散大，眼花神亂，及頭昏痛，或致沉睡。

而死

樟腦

此樹產日本及中國粵東臺灣等處，樹高而大，凡木葉

皮均有樟腦之質，以木作片浸甌，可成樟腦，然此猶未淨也。

製淨珠法

用樟腦

五十兩

石灰

一兩用新燬而末過水者方合

和勻，而以圓鐵鍋盛

之

該鍋須用全身的深三寸濶二尺為度

鍋上重設鐵蓋

此蓋須以薄鐵為之

蓋中預開一孔，孔上復

用一小鐵帽

形狀似涼帽亦須用薄鐵製成

蓋密，由是將此鍋坐沙釜上

釜內須預貯沙

下用慢火炙熱，至鎔合樟腦，升上鐵蓋，及由蓋孔而升至

小鐵帽內，如此可成淨珠。凡入藥分兩，均以升淨而論，彼

涵有雜質者，慎勿濫用。

形色

色白

氣味

臭烈，氣味自成一種。

溶化

水不能化，惟火酒可鎔。其味辛質韌，如入火酒數滴，方易研末。大抵濃火酒每觔能化十二兩之多。若樟腦酒而入以少水，旋即變白，恍如牛奶。各淡強水及伊打酒油均能化之。惟濃強水能敗是物。

功用服驗

初服能令腹之內皮發熱，其後則入腦而壯腦力。間或發表，惟不至令脈洪數耳。大約服一二次則能平腦安身。

戒慎

若過服則壞人。其壞處始則篤作吐繼則神昏語遂至死宜慎用之。炎熱症忌服

主治

凡轉筋症服此最驗，但須先服涼劑而後服是藥方妙。且身弱而四肢不安者宜服。月經不調及酒醉過度者亦宜服。

亦宜服

外治

至以酒調化或甯油外擦風溼頗獲功效。

若加些鴉片酒尤佳

神昏作悶、嗅樟腦、或樟腦酒亦妙。

服法

凡以此藥療症，每服八釐至分半，入服劑，用酒化，或以樹膠沙糖和樟腦同研，加水調服。但此法調水後，而樟腦之質恒旋自墜，惟於研時加沒藥少許，則調水可略經久。

方劑

一方 樟腦水製法

樟腦 八分 先以火酒少許和研，再加入鎂炭養 一錢，然後

徐徐加水，和之，至藥水共有十六兩為度，每服一茶杯。

樟腦酒方

樟腦 三兩二錢

火酒 三十二安士量

和化，每服五滴至三十滴，但此酒多用以外擦風溼跌打等症，甚少內服。

一方 凡風溼骨痛、癩癧跌打等症，用此療治甚效。

樟腦 八錢

番鹼 二兩
四錢

火酒 十六安
士量

丁香油 一錢

先以瓦盤坐沙釜上，隔沙炙盤令熱，隨以番鹼火酒同納盤中，俟番鹼溶盡，然後加入樟腦香油攪和，製成後用瓶貯密。

一方 治風溼症

樟腦酒 清油 濃輕淡水 各等分，和勻，擦患處妙。

一方 療風溼骨痛

樟腦 二兩
四錢 橄欖油 十二安
士量 攪和擦之。

阿魏

出處形色功用，及行氣血等方，已詳列上文化痰第

十篇內矣，茲不再述。

甘松 此樹產於歐洲高約二三尺入藥則用其根而根復有

小蘗 **形色** 色棕黃 **氣味** 苦辣自成一種氣味

釀取 根函有油用法取出其油色頗青其油味則香如樟腦

蓋功力即在是油也

功用 平腦治抽筋

服法 以根研末每服三分半至六分若用油每服三滴至五

滴加白糖調服

主治 腦筋痛 婦女月經過多作痛 弱婦遍身不安或血

薄或心驚或頭昏或腹痛等症 嘔吐及腹扭痛 因胃

滯而致心跳均宜服 初患羊癇 此症在少者易治老者難治 久服之亦可獲

效

方劑

一方 療治以上各症

甘松根

二錢 搗爛

清水

六兩

同煎，分數服，以一日服畢為度

甘松輕淡酒方

甘松根

兩安士半 秤搗爛

輕淡香水

二十安士量

共入玻璃樽，封密

連浸七日，濾淨，由是再加入輕淡香水，以仍有二十安士

為度

照英國醫書錄出

每服三十滴至一百二十滴，功效同上

士班釐

出美國草類，高八寸，根長約一寸，厚一分，下多幼蘗

形色

棕黃

氣味

味略苦香

功用

行氣行血化痰

主治 大熱身弱、肺內皮發炎

方劑 一方 化痰補益

士班釐水 四安士

輕淡炭養 六分八釐

和勻 每服半安，每

三點鐘一服

加嚙嘴 大麻 此藥原產波斯，現在印度、歐洲各國、中國皆有，而

印度所種高山者，枝面漿汁最多，樹身高四五尺，至八九尺不等，一年即槁，入藥采樹稍嫩枝及花，或子陰乾用，亦有取枝內漿汁為藥者。

形色 西國藥肆所售者有兩等，一每枝截成二、三寸者，色棕

綠，一連枝葉帶子，裹漿汁成一餅形者。

氣味 新鮮者，味苦辣。

功用 行大腦氣。 **主治** 抽筋症，令婦人子宮發力，頗同了。

葛，凡婦人白帶白濁，及月經過多，服之均效。

方劑 一方 製膏法

加噉嘴十二兩 火酒八十 浸七日，榨盡藥內之酒，傾

去藥滓，用隔水法熬至成膠，即是膏也。

又方 止痛止抽搐等症

加噉嘴膏八錢 濃火酒二十 浸之，每服十滴至六十滴

又藥酒方 加噉嘴漿一安 火酒二十 浸七天，隔淨隔

時加些火酒，以得回二十安士為度。 每服五滴至二十

滴

餘論

印度土人采嫩枝及子焙炒煎代酒飲或作烟吸或以漿爲丸吞初則微醉恍似酒又似鴉片烟其功力亦相類故能止痛寧睡止抽搐也西國人有用以代茶者然飲多則未免頭痛心跳胃不消化之患近年西醫究出行腦氣各藥多有功力倍勝者故此藥不甚通行耳

郁加列查酒

製法未詳 每服五分至二錢

郁加列查膏

製法未詳 每服一釐七至三分四釐

形色氣味容俟查出續爲譯刊

郁加列查油

名郁加列托

製法

形色

氣味 辛苦而溫味如樟腦亦如畢澄茄入口灼辣生津固非美味也

功用

此藥溫補能長肌肉與嘔瀉發表者相反故能煖胃助消化且能發胃腸津液見功甚速

服法

每服五滴至三十滴以樹膠皮為壳裹其油吞之或以樹膠水開服亦可

考覈

函有樟腦松香炭匿酸等味嘗之略如松節油功力全在於油則用油較捷於用藥也

相反

蛤利類 各等強水 有鹽鐵劑 水銀所製之藥 鉛錘所製之藥 皆不可同時並用 大瀉大表嘔藥亦

不合

相佐

辛温味苦之藥，先高拿、樟腦、松節油、畢澄茄、哥拜把、各等藥油。凡藥內有油者皆相合。

主治

口內及杏仁核發炎日久，用葉搗敷。小腸生線蟲，用以射入肛門。胃炎後名胃痛，胃不消化，或胃大小腸內皮發炎，

或大小腸有蟲，或嘔吐，胃不消化，兼見極小之蟲名薩先納者，皆

可服之。凡病後身弱，心血虧薄，婦人月經枯竭，或腸風

心跳，面色赧變，或子宮不安，週身受病，或抽筋氣喘，腦部

受病，或虛弱腦欠血等症，極其效驗，永不復發。

雜治

此藥亦可引病外出，用葉和佛茄兒、顛茄、菸葉燒嗅之。

可止氣喘症，又可減炎去痰，故氣管內皮肺本體並炎
舊症日久嗽膿者，新症不宜屢經奏效，其得力在能由氣管內皮
引病外洩。內腎發炎或溺管內皮發炎，致內皮腐脫，服
此可引炎由小便洩去，切須小心，不可多用，服過久恐致
腎內皮積血，卽松節油、哥拜把畢、澄茄等皆宜慎用也。
治膀胱發舊炎，尤有奇功。服後小便有藥味，可見藥經膀
胱內皮發洩之據。治瘧疾，功力似相反，然雖可見效，而
截瘧不似金雞納霜之妙。惟應時輕重熱症暨瘧疾，或
感受霉毒各症將愈，則用此較勝。瘡爛臭穢，可用油，或
以葉浸水洗之良。又有用此藥水以和化別藥，節射入

皮者，但以蛤利類之藥，如了刀邊麼啡，開此藥水可免變壞之患。

論列

但此藥雖有煖胃之功，亦不宜多服，服多反令胃腸不安，打噎氣，胃不消化，所泄下亦有此藥味。至藥內之油入血內，如何變化，雖未能核確，其促心脈而長身之熱度，以致呼吸改常，足見藥力之一端。故平人服之，必軟弱無力，懶言思睡。且藥之氣息由內達外，或隨汗而出，或由氣管呼出，或由大小便洩出，小便內數日尚有藥味，臭惡難聞。論鼻吸與內服功力不同，惟氣管內皮受鬱，呼吸緊速，則吸與服無異。

咖啡樹 產於南亞非利駕亞喇啤亞印度等國，野生者，樹高

二丈至二丈餘，園種者，則截去頂枝，樹僅高五六尺耳。

形色 所結之子，每個內有核兩枚，核長二三分，半圓半平，平

處有罅裂，色灰。其核未炒時，質甚堅實，入藥要炒至棕

黑色乃可用，炒透質脆，搗研亦易。

氣味 炒透味略苦，嗅之焦香。

考覈 此物內函有咖啡精，功力尤峻。

功用 解酒毒，及解吸鴉片煙過度者。西國人以之代茶，或

和以白糖牛奶，晚間飲之，但太濃，或飲多，反致胃不消化，

不能寧睡。

咖啡烟

製法

咖啡炒透研末，沸水煎之，加入鉛霜，過輕磺酸，再加入輕淡水煎乾，俟其結珠，即是藥也。

形色

白色，似針之幼珠。

氣味

嗅之無氣息，味略苦。

溶化

此物雖甌亦不變壞，惟水或火酒能化。

服法

每服半釐，至二三釐，和白糖服。

功用

補腦開胃。

主治

凡大熱症退熱初愈時，服此甚有功效。凡頭痛者，每

半點鐘服一釐，甚效。

火酒

製法

即以葡萄、甘蔗等類取汁，或以穀麥發芽亦可。

第該物須具有糖質者，方堪作釀。若薯米亦可入釀者，緣其面有漿質，而漿質則可遞變為糖也。釀時作沸，乃發出炭氣，而然釀成加甌，即可提酒。蓋酒不須水沸之度，乃即沸而化汽上騰，可離糟粕，升出。

考覈

但該酒恒溷雜質，必須用法濾淨，連甌三次，方成為濃火酒也。此酒每百分內函水一十六，而實得醇酒八十四。乃藥肆中通行之品，欲再濃者，須於購時酌加。顧該酒與水及伊打，無論多寡，皆能相合，而且與水相和，其色弗變。若酒之內函水者，多則重，少則輕，故以驗酒尺探之，自知酒之濃淡。蓋酒本輕於水，嘗以二者比較，如同是

一瓶在水一百兩而在酒亦只八十二兩耳且水受熱至一百度乃沸而酒則受熱至八十度即沸按此可辨且該酒能化汽升散無水者名爲酒精遇火能焚焚時不作煙煤焚後復無灰滓其與油薪等物有別大抵焚時則化爲水及炭養也

形色

無色過光

氣味

臭香烈而味辛辣濃者不堪入口

功用

行血提神其能令人醉者實在酒精之力也濃者惟

利於泡藥蓋能熔提藥內功用之質也尋常方劑所用

淡火酒亦有定率蓋以火酒清水各半而相和者也若欲

從中加減亦須註明方內

化物

若以火酒化各物亦不一致。其在硫磺磷質，則祇化些少，而在碘質及輕淡水，則可化殊多。且鋏養及鏹養，亦皆可化。惟鋏炭養與鏹炭養，則不能化耳。其在植物之類，如炭、匿酸、樟腦、樹蕊、樹脂與夫各種可飛之油，及番鹹等物，則俱能化。其在油類，亦均能溶化。少許而惟蓖蔴油，則化略多。其在酸類，則有可相和者，且有與酸類相合而成爲伊打者。其在鹽類，則除鹹沙之外，凡能發潮者，皆可溶化。若發燥之鹽，及水所難化者，而火酒亦不能化。輕淡綠鹽，及水所能化之各綠氣鹽，則酒多可化。淡養酸，合底類所成之鹽，亦間可溶。若磺養，合金類所作之鹽，

則又非火酒所能化也

慎用

若濃酒而驟服過多則毒甚將見或發昏或傾倒而面

色忽轉青白 淡酒服後亦能令脈數力雄精神提振迨

酒力過後則神倦身疲各腑汁液略少而頓覺口渴舌燥

故有酒癖者往往胃發熱而羅化食物甚至肝體發硬而膽亦壞

所以凡用火酒者宜知其詳也

雜用

他如生物遺體而以火酒浸之又能經久不壞

菩提酒

此酒製自呂宋及法美等國有數種或酸或甜或濃

或淡不一而要之均有火酒功力在內

形色

或黃或棕

氣味

其臭香辣其味酸甜

考覈

比如該酒一百分其內函有火酒七
八分者此則酒之

淡者也其內函有火酒二十四五分者此則酒之濃者也

然要以內函十五六分者為通行之品

功用

行血提神

服法

每服一酒杯或兩酒杯

主治

身弱胃不消化宜服 病後熱退可服些須蓋與服補

藥同科也

宜忌

身有大熱舌焦喉渴腦痛譫語者均忌用

啤酒

製法

麥子 米 槐花 或加士的年 或加瓜沙以製成者

也此酒內每百份有火酒六份或有火酒四份二份不等

形色

氣味

功用 凡熱症退後身弱者或割症後或大膿瘡日久流膿過

多者皆可用作調補之劑

宜忌 凡大熱症身熱時或發炎甚少用此必俟熱退炎消病

勢漸愈乃可用

伊打酒 **製法** 此蓋以火酒及濃磺強水同甑而用法製成

者也但須加鋏養水再甑令除去磺養酸且以清水和勻而復

甑之務使火酒去清庶得純淨此乃淡伊打酒也 欲製濃者

卽以此酒貯罇加入鈷綠石灰撒勻少頃俟伊打酒上浮隨卽

倒去其餘則用火再甑以甑贖一半為度此卽濃伊打酒也

但此酒

火最易變化故甑時所用一切器具必須恰合式庶無焚去之弊

形色

此酒無色其清如水

氣味

臭香味辣比火酒尤甚

覈驗

輕於水四分之一大抵受熱至一百零五度而此酒即沸若斟入掌內旋即飛去而並令掌冷且當此酒氣與天氣相和之時而或近火則將突然而焚儼如火藥轟烈所以凡近火處不可妄斟此酒

功用

行血行腦氣服後先覺腹煖次則臟腑亦煖

服法

每服宜用一地廉量加白糖調服

主治

婦人身弱頭昏宜服 腹有風痛服之可治 或嘔吐

或打息逆俗名打服此亦能止 用療氣喘間獲奇效

外治

牙爛作痛用此酒化樟腦隨以綿蘸塞入患處 分婉

艱苦嗅此亦可止痛。產婦或遇筋抽，尤宜嗅之。月經作痛，嗅此可治。顛症夜不安寢，嗅之可安。腦筋痛，宜嗅此酒。及用哥羅方捺患處。腹內作痛，如係因生膽淋而致，或因內腎有砂墜落膀胱而致，嗅此酒均可止。

宜忌 惟老人及小孩不宜嗅。大人虛弱者，亦不宜嗅。肺有壞及腦有症，均忌嗅。

輻淡炭養

此即炭強阿摩尼亞也。

形色

新製者色白，略過光而不甚堅硬。露置則牽吸天空之炭氣而成白散，即化作輻淡炭養也。

氣味

臭辛烈，味辣而鹹。

溶化 冷水用四倍可化一沸水能敗其力淡火酒亦可熔若

置在玻片炙之則質體化氣飛盡

相反 凡酸類底類及鎂養石灰水炭氣蛤利等項均能敗是

鹽也

功用 行血發表化痰解酸及治轉筋並可作吐劑 若論其

行血之功乃令心經發力而非補腦也

服法 每服八釐每二分半若服至五分則吐

服驗 此藥連服日久能令頭頂四肢及外皮作癢

主治 凡病後氣虛血弱者宜服 胃有酸腹脹作痛者此症在羸弱婦女

多宜服 小便頻數尿味變甜者此症一名糖尿 宜服 肺熱將退

者宜服 飲酒過度者服之能補胃 患羊癇症者服此

亦妙 久咳者每服三釐至一分 麻症初起者每服八

釐每兩點鐘一服 紅疹似麻及患癩症者服之均驗

方劑 一方 治喉症心經有病服之良 外嗅其氣亦能

提神

輕淡炭養一分 鈇錒葡吐散半釐 八角水一兩

和勻作一服 彼頭困或驟跌發昏者尤宜嗅之

作香鹽法

輕淡炭養鹽一瓶作粗末半作幼末 丁香油一地廉量 臘芬大油一地廉量

巴機密油兩地廉半量如無此油別種香油亦可 輕淡水十安士量

先以各香油和輕淡水攪勻然後滴入輕淡炭養鹽中至不能食爲止便可製成也功用同上

輕淡香水方

輕淡炭養鹽

八錢 研末

輕淡水

三安士量

檸檬油

兩地廉半量

荳

蔻油

四十滴

臘芬大油

十五滴

火酒

二十四安士量

汽水

備足

先以輕淡水加入清水四安士然後以輕淡炭養末投之

另將各香油合而爲一隨以火酒由漸加入

加盡該酒爲止

頻頻攪

動由是以輕淡水與香酒相和再加入清水以合共有三

十二安士爲率功同輕淡炭養凡氣虛血弱者宜之 每

服三十滴至六十滴

方論

凡應用輕淡者無誇外嗅內服均以此水為最通行之品蓋外嗅則香而宜鼻內服亦不甚辛烈而易飲也

松節油

製法形色功用詳上利小便篇 此專論其行血而

已

功用

行血服之能令脈行加快

主治

凡虛熱症身弱舌乾胃不消化腹脹有風身有微熱而非烈者服此均驗 更有一種虛熱症數日後而竟致昏蒙譫語及微抽搐甚或大小二便自遺者服此可行血通腦氣而甦且能和血脈而安各經也 婦人虛弱腦筋不安服此亦佳

服法

每服三十滴至六十滴加蓖麻油一酒杯和服

如無淨蓖麻油或和橄欖油同

服亦可
每六點鐘一服

**雜治
通用**

凡痲症由腸壞而致者如症尙未深服此則猶可治若待垂危而試恐難見效也 肺熱痰塞服之或效 鼻衄

每服十滴每兩三點鐘一服服至血止爲度 嘔血或小

便流血或大腸便血每服三十滴至六十滴和雞蛋白服

每二三點鐘服一次若用以療實熱炎症先宜放血或瀉

或表然後服此方安每服六十滴和白糖水或和蓖麻油

及欖油同服每日三服但須實炎將退而後服之無礙若

熱勢未退而誤服太速則必致脈愈數而病益劇同日須

兼服迦路米或鈹錫葡吐散

外治 倘服此若不能下膈可由糞門外導或以外擦腹皮亦

獲效驗 外部炎腫先以絨布浸沸水隨即扭乾次以此

油灑在該布敷之經數刻後或覺難忍撤去可也 喉與

肺或發炎症亦宜以絨布仿照前法而敷貼患部或用以

外擦亦妙

火氣 論自然而燃之火凡人身體無病則火氣充足而氣血

自然流行即各腑功用亦覺舒暢此不特人類為然即推之畜

類亦然也

論物化 凡物一經變化即能發熱譬諸用強酸化金類即可

悟其由變化而生火氣也 且人當食物消化之後輒能

發出火氣而令身體溫煖血脈運行是火氣之功誠不可少矣

論天氣

試思天氣和暖則能助內臟發液而外皮發汗汗既發而熱自出若天氣寒冷及虛弱有病而人又必須火烘然後身始煖而血始行是可想火氣之妙用矣然則醫者以火氣入行血劑詎無深意於其間哉

外用

第用火氣療症其法有三 一用火氣而烘 一用熱水而薰 一則熱水之汽而令體發煖此三法皆西醫所重也 夫引火氣之法須預備一小房先着病者入內房外即發

火爐

此時爐下自能令天之暖氣透進

隨以引氣管搭至房裏

房宜預開一竅

使之相通將

見煖氣則騰騰而入也。大概按寒暑表受熱至一百二十
 二度而人之在房中者，則面漸熱，脈漸數，而身亦旋發汗，
 抑受熱至一百三十一度，則通體將必發紅，而略覺微腫，
 此時則發汗愈多。蓋人平居不外受熱九十六度，而身
 體得和平若過多，即有如是發凡用火氣療症，殆莫
 善於此法也。

熱水薰法

其法先將衣服卸去，即坐諸透氣椅上，而頸脖之
 下則以衾圍覆，隨用熱水一盤，放在椅下薰之。水若少冷
 續加煨紅石卵，投諸水中，使水之熱汽騰蒸，自可令病體
 發煖也。

熱水汽法

令病者卧於榻上，而擁被蓋之。其被宜略
 為架高由是在榻旁

置一鍋煎水至沸，隨以引氣管，由鍋裏搭至被裏，將見熱

水之汽，紛紛透入，而病者之弱體，亦可令其發煖。此法或用以薰全體，或用以薰

半身，或用以薰一手一足，均可，惟在被之蓋多，簾已上三法，皆能令血氣流行，醫者宜悉察也。

**雜治
通用**

凡久患風溼症，即宜烘以火氣，或用布焙煖鋪之，或炒熱生鹽裏而熨之，亦妙。救溺死，則先去溼衣，易以煖衣，

隨用火氣烘之，務使身體復煖，庶易療治。小兒麻疹，或

未出齊，或出而復收，宜用熱水薰之，以助其出。皮膚生

鱗，而致污垢者，宜先薰以熱水，後用藥塗。且飲熱水，熱

茶，或用甘菊薄荷煎水而飲，均能令血快行，並令小便及

汗多發。若欲暖水，轉令悶吐。一用煖水浴身，大約受熱至九十度，或一

百度便合。凡浴以煖水，不特去其污垢，及令患處塗藥易入。彼皮膚症，或生鱗，或結靨，卽以煖水浸之，能令患處血行，而鱗靨盡去。月經停滯，及患白帶，用水節納煖水射入前陰。大便乾澀，及患紅痢，亦用煖水射入糞門。

一用熱水浸身

凡浸身者該須用一大桶此法可療多症

大約受熱至一百度，或一

百一十度便合。凡工作疲倦，宜浸以熱水。腹痛吐瀉，亦宜浸以熱水。久患風溼，及顛狂等症，用熱水浸之，良小兒筋抽，卽以熱水浸之，尤妙。大小便痛，及溺不能出，月經不調等症，用熱水浸下身。傷風及頭痛，喉痛，宜用熱水浸足。浸時，則以衾圍身，並飲熱茶，自可發表。

論止痛寧睡之劑

凡人痛不止，寢不安，則每易損身。此止痛寧睡之劑，所由重也。大抵該劑屬腦，服少許則能令血行，服略多則能令腦安，身安睡可寧而痛可止。若服過多，則反令沉睡而莫能喚醒也。蓋該藥多屬毒品，醫者用之，慎毋過多。凡止痛寧睡，當以鴉片及綠養冰爲最。惟鴉片服後，則能令各臟津液減少，大便乾結，而瞳人亦縮小也。鬧羊花、佛茄兒及顛茄等藥，亦能止痛寧睡。而究之功力遠遜，且服後能令眸子散大，惟不至大便乾結耳。已上各藥功用，正宜分晰。若夫病者之痛不一，有宜於服是劑者，亦有不宜於服是劑者。醫者於此，又須細辨。正毋謂凡

遇有痛概宜服也。蓋忌服此藥者亦不一端。一孩穉不可
妄服。一孕婦慎勿過服。一凡腦有炎者概勿服。他如慣
服此等藥者，又須略爲多服，方能獲效。譬諸有煙癮者，若祇服
鴉片輕劑，殊無效驗也。此種藥宜服在晚間，若身弱而症重
者，服此應由少漸加，不宜急躁。且用是藥者，其法有三。一
由口服。一以藥化水，用水節射入肛門。一用小水節刺入
皮內，而以藥水射之，均妙。

鴉片

此物以產土耳其者爲上，次則印度，再次則中國。

割取

該樹莖高二尺，子在囊中，囊形墮圓而扁，徑二三寸，囊之殼函有汁，將熟時，則以刀自下至上，而淺割小口，夜間卽有汁流出，凝粘殼外，次早收取其汁，而再割之，以間日一割爲度，可割六七次，由是將各汁積聚器中，而結成大塊，此卽鴉片土也。

形色

囊嫩色綠者，汁多，乾老則少，汁在殼不在子，而子無功力，故割之宜淺，勿令穿破，汁色白如牛乳，曬乾則變椶黑。

辨別

考其樹原產波斯，今西國通用者，則以土耳其與埃及之所產爲重也，若入中國者，多產自印度，但印度所產原

有二種，一作球形而大如柚者，此則俗呼為公也。一作餅塊而無皮者，此則俗呼為白也。彼產自雲南者亦呼為白。然功力之峻烈則究以公為最。至若將業經取液之囊熬水成膏而用以攪入，此則屬最下之品也。

土內形色

棕黑稠如膠，露置漸成堅硬，若作散其色棕黃。

氣味

味苦辛，臭腥悶。

溶化

此散入火可焚，清水淡強水及火酒均能提其功力。而伊打則否，火酒能鎔五分之四，清水或溶四分之三，而水所化者亦呈棕色。

考覈

其質內原函有鴉片精十餘種，如摩啡、高底亞、拏葛定

美幹泐酸等類，乃最顯著者也。但功用究以麼啡爲最大，評論高下，卽以函有麼啡多寡而定其品。蓋麼啡多則力峻而價昂也。且鴉片每百分則以函有麼啡六七分者，方堪入藥。若過少，便不足用。曾覈土耳其所產之鴉片，每百分函有麼啡十分者，上等；間有函至十五分者，至孛葛定，則鴉片內函多少不等。少則每百分函一分半，多者函十分。

覈取

法用熱火酒

須以寒暑表熱至五十三分爲度

六十分，隨以鴉片十五分投入。

浸泡濾淨取汁，復以熱火酒

其熱照上

四十分，浸其餘滓，隨用麻

布絞搾取汁，而與前汁和勻，再行濾淨，加入輕淡水四分。

貯十二點鐘久俟結珠置麻布上而以水淋漂數次卽貯於水盤中如此則所製得之物內有二種一屬拏葛定此則體輕而上浮於面也一屬麼啡此則體重而下墜於底也若取墜底者提去水溼焙乾最爲上品彼上等鴉片每十五分可得麼啡一分或一分半然必須產自土耳其者其麼啡方有如是之多若產印度中華等處則不及也

覈驗物函

此等物聯質太雜查驗不易惟麼啡及美幹泐酸二種究爲他物所無如覈物內之函有此二種者卽知其涵有鴉片誠以鴉片中方有此兩物也 覈美幹泐酸卽將所

試之物，用水開化，加入鐵綠酒，其或變紅色，則約略內函美幹泐酸，然不論色變與否，而將水濾淨，多加醋強鉛水，倘有鴉片，則美幹泐酸與鉛相合，而作鹽墜底，其所餘之水，則函有醋強麼啡及醋強鉛，由是將其水入以輕磺酸氣，使作成磺鉛，隨即濾出，然後將水煎去輕磺氣，分作三甯，如此則自有法可覈出麼啡也。其一加以硝強水，令麼啡變作紅色，其二加以碘養酸，則麼啡敗卻碘養，而水變棕紅，抑或有漿溷雜，則水成藍色，其三逐漸加入輕淡水，倘或成鹽，而鹽即麼啡，且復多加以輕淡水，或鈇養水，倘復鎔去，即可定爲麼啡也。蓋麼啡珠合硝強水則

成紅色，合鐵綠水則成藍色，此卽麼啡之確據也。一法

加入炭匿酸，則麼啡與酸相合而自結珠。法詳化學初階卷四，覈美幹所
酸在第一百五十一節，覈麼啡

在第一百
六十五節

功用 能止痛，補腦，平腦。平人略服，則益腦提神，而令脈快

有力，遍體筋肉皆覺收濇，惟腦則受功力最多，故至略醉

然未幾而醉氣胥捐，自覺心神舒暢，而忘卻平夙經歷之

苦，於是越三四刻卽睡，越四五時始醒，醒後頭昏喉悶，倘

不繼服，則越二三日而復如平人。凡鴉片服後，則內腑汁

液略少，而皮外汁液反多，能止痛而緩筋，彼四肢不安者，

服之可忘，且服鴉片若未及致睡之分，而則精神提振，而

腦筋肉筋發力略久，自覺不能酣睡也。若過服則未久即睡，歷半日，或經日而始醒，醒後則身驟弱，而腦幾不能主體。其脈慢而無力，其目倦而欲睡，睡後難醒，醒後忽仍再睡，鼻息作聲，倘當其痰凝氣管，而突然呼醒，則又將神昏而譫語也。若夫誤服過多，係自取滅亡者，始則頭昏，繼則不醒人事，脈沉目閉，眸子收縮，將見通身不能運動，而呼吸欲絕，久之則痰塞氣管，而呼吸極其艱辛，面白唇青，呼之不醒，如此則或^五六點鐘，或十^一二點鐘，而氣絕矣。但已上所言，皆作藥服，而非吸食也。

論止痛

此物首能止痛，蓋症有多等痛，不可當者，服此可止。

臟腑發炎作痛，先用涼劑去炎，隨用鴉片止痛，甚驗。惟身
尚有大熱者，俟熱退方可服也。心痛、腹痛，係由胃不消化
者，先服吐瀉等藥，後服鴉片，而痛可止。若膽淋及內腎淋
等症作痛，先以熱水浸身，次服鴉片止之。小便痛及婦人
經痛，亦先以熱水浸下身，而後服此，庶易全愈。牙痛、耳痛
服之良。或用綿蘸鴉片酒塞入患處。初患風溼時，或作痛
服之可治。或用鴉片酒射入糞門，有等毒瘡雖不可療，而
當其痛劇，服此亦可緩痛。

論寧睡

有等症不能安寢，及憂勞過甚，夜不成寐者，服此能
治。甚至或發瘋顛，或發酒顛，而竟夕喧嘩者，服之亦可就

寢

論平腦

且鴉片能治抽筋，蓋該症有由羊癇而發者，有因產後而起者，要之抽筋一症，實由腦力妄發，服此即可平腦。至於能止瀉嘔及可發表止咳止紅白痢，亦足見鴉片之妙用也。

論調佐

他如服別藥而仍貴以鴉片加入者，其妙有二：一能禁止別藥之烈，一能助起別藥之功。如服各等瀉劑而貴加些鴉片者，是以鴉片制其猛烈也。如用迦路米汞藍丸等作改病劑而必合鴉片同服者，是以鴉片助其功力也。如用衣畢格作表藥而必偕以鴉片者，是以鴉

片助其發表也。如用樟腦療痛而貴加以鴉片者，是以鴉片助其止痛也。

宜忌

顧鴉片一物，惟身熱腦炎、大便艱澀及內腑將作炎症者，均宜忌服。

外用

用鴉片之法，除內服外，或取以化水，用水節射入肛門，或用小水節刺入皮內，隨以藥水射之，均獲功效。止痛

寧睡及治各症，每服一釐，或二釐，若有煙癮者，宜重服。

然或多服而仍不應，則以藥水由肛門射入，立驗。嘔吐

不止及大腸痛、內腎痛、膀胱痛等症，亦宜以藥水射入糞

門。

相反 石灰水 炭匿酸 鈹炭養 鈷炭養 鉛銅錐鐵素

等質所製之藥 顛茄 了刀邊 咖啡

相佐 酒 綠養冰 佐平心力 草烏頭 藜蘆 路卑利

方劑 一方 止肚痛

鈹養 或鈹淡養 三錢 麼啡 一釐七或三釐四 香散 一錢

和勻分十二包空肚服一包和粥水或牛奶服

附香散方 丁香玉桂等類合成者

方論 凡紅白痢宜先服大黃等類以去其積滯後服鴉片丸

或鴉片酒或麼啡均效 論止咳凡乾咳無痰者方合如

痰多用此恐至痰塞氣管宜佐以化痰藥為妥如鴉片表

散是也。

覺世子評曰、試思鴉片一物、俗名罌粟、又名米囊、時珍采入本草、其花名阿芙蓉、汁液名阿片、治久痢脫肛、爲丸可止臍下腹痛、今觀西藥亦用是物療症、止痛、但西醫不僅徒知其益、更能預防其害、旣考別其物理之當然、愈窮極其物性、與人身之所以然、詳讀上文、服後入腦情形、足見體驗功深、非格致精微之學、具憫世濟人之衷、曷克臻此、故能用此治病、畱心搏節、不令病者久服、以致一患除、一患復生之弊、慨夫衣冠下士、搢紳濁流、短榻橫陳、忘形脫略、或以燈燒而吸、或以爐炭而吹、甚者及其二沙三沙、終年如是、晝夜相沿、癮重

者四肢柴瘠、骨痠筋疲、無志營生、家財消耗、既顛倒乎晨昏、
又暗竭其髓、海蓋腦部既涸、五官百骸無非受病、如朝廷昏
蔽於上、賢才屈抑於下、而欲久安長治得乎、緬昔通商互市、
海水羣飛、烽起一燈、毒流宇內、致令多方設法、明禁之而不
能重稅之、而愈盛、真乃飮狂泉而逐臭、升厝火於積薪、不啻
長沙痛哭年也、而尙忍心蔑理、甘之如飴者、不第仇忘君父、
居然嘯傲烟霞、是真全無心肝、空負栽培高厚、有志斯世斯
民者、當如何裊躬飭己、使之返樸還淳、勤儉風行、雖賞之羞
慚不吸、古聖王帥天下、以正不令而從、蓋徒託空言、總不若
徵諸實政之捷如影響也、更有無知婢妾、吞膏殞命者、不勝

枚舉願諸君未食者切勿逢場作戲誤墮迷途既誤者及早
 猛醒回頭齊登覺岸實自愛愛人之道也大造生成一物自
 有一物之用亦庶乎無憾焉矣

鴉片表散

製法功用已詳上文發表第十篇內茲不再

述

製鴉片丸方

鴉片土 一錢 研末

番鹼 二分

以水調勻作丸六十顆 按此則每

丸內約有鴉片一釐七也

主治功用與鴉片同每服一丸

鴉片酒方

乾鴉片土 二兩

火酒 十六安 土量

清水 十六安 土量

先將水浸鴉片三日夜，每日攪數次，然後加入火酒，再浸三日，濾攪餘滓，則復用淡火酒漂淋至前後共濾得三十二安士為度，每服十五滴至三十滴，或四十滴。

樟腦鴉片酒

製法

乾鴉片土 一錢

辨佐匿酸 一錢

樟腦 七分

八角油

一地廉量

蜜糖

二安士量

淡火酒

三十安士量

以上各味和勻浸

七日濾淨，每服一錢至二錢，小孩咳瀉腹痛，每服五滴至二十滴，蓋此酒不甚峻烈，乃西國最通行之品也。

鴉片菩提酒

製法

乾鴉片土

一兩六錢

桂皮末 一錢

丁香末 一錢

菩提酒

十六安士量 和勻浸七日浸畢入路器濾隔由是再加些酒

至濾淨共有十六安士為度每服六七滴但此酒之味比

上方略濃兩倍多作外用而甚少內服

功用

久患眼熱及有膜者加水沖淡滴入眼內

無臭鴉片酒

製法

乾鴉片土

兩安士
研末

伊打酒

八安士量

火酒

八安士

清水

足用

先將清水八安士浸鴉片末足十二個時辰榨盡其水再

換清水八安士浸如前榨盡其水二次之水和併一處煎

至騰四安士為度俟冷加入伊打酒八安士和勻貯好俟

伊打酒升騰浮上將上面之伊打酒傾出然後再煎至伊

打酒之氣息全無加入清水二十安士用紙濾隔後再加些清水取足二十四安士爲度乃入火酒八安士以樽貯密卽無臭鴉片酒也

氣味

較鴉片酒略淡

功用

與鴉片酒相同

相反

與鴉片同

麼啡

製法

鴉片土

十二兩切薄片

鈷綠

六錢

獸炭

二錢

輕淡水

足用

汽水

足用

先以汽水四十二安士浸鴉片土十二個時

辰將水傾出貯好換加汽水四十安士浸如前將水傾出

和初次之水同貯，復加汽水如前法，將其渣內之汁搾盡，用隔水法，將前後三次搾出之水，炖至贖二十安士乃止，用布濾隔，又以汽水四安士和鉅綠一併放入隔淨之鴉片水內，再煎至冷定，可成實體爲度，俟冷時以布包兩層，用重力壓之，壓出之水，用器貯好，布包內之膏渣，以沸水十安士和勻，隔以紙，隔時加些沸水，隔出後，再煎至稠結，仍照前布包壓盡其水，又將其渣如前法，隔煎包壓至乾，三次搾出之水，同貯一器，其渣卽以滾汽水和勻，加入獸炭_{二錢}浸二十味呢之久，隔淨後，以漏斗加些沸水過之，加入輕淡水略多，冷定結珠，卽麼啡也，以冷汽水洗之，焙

乾入樽，上三次壓出之水，色黑加些汽水及鈹養水以隔之，加輕綠酸略多和勻，以獸骨炭投入，再隔淨，加入輕淡水俟冷定能結些沙麼啡。

形色

珠形三角，不甚長，色白過光。

氣味

無臭而味苦。

溶化

冷水一千分能化一，沸水五百分能化一，冷火酒五十分能化一，沸火酒三十分能化一，哥囉方二十分能化一，甘油二百二十分能化一，伊打酒不能化。

麼啡鹽

夫麼啡水既不能化，故人藥須用其合強酸所成之麼啡鹽水，乃易化也。

功用

蓋麼啡即鴉片之精，而功力尤峻，醫家用此實取其服

少而見效大也

服法 麼啡鹽每用一釐 清水一安士量 開化或分三次服或

分兩次服如應服多者須一次服清 **相反** 與鴉片同

麼啡磺養 製法

麼啡八錢粗末 汽水八安士 淡磺強水足用

先以麼啡末和入汽水再加磺強水漸漸滴至麼啡化盡但加時不住手攪勻以無酸及無蛤利味為化盡再以沙鍋隔水炖之炖去水俟冷結珠以紙漚去水溼微火焙乾

入樽貯密比如用滾水兩安士和麼啡八錢淡磺強水足用加入時不佳手攪勻則不用再煎凍後自然結珠仍須燈乾乃可

形色 似針之珠色白能過光 **氣味** 味苦

溶化 水二能化一 火酒多於水乃能化一 甘油五能化

一 伊打酒不能化

服法 每一釐七分五次服至兩次服

評定 論各種麼啡鹽以此最爲通行

方劑 一方 戒洋煙

麼啡磺養 三釐 金雞納霜 五釐 丁香末 二分 桂皮

末 二分 清水 五兩 和勻彼有煙癮者其始早晚每服

五錢越兩日早晚每服三錢或二錢以漸減少至服畢則

癮可斷 若作丸則除去清水加糯米粉及甘草末和勻

爲丸三十粒始則朝夕每服三四粒由漸而減俟至服完

煙癮自脫，但麼啡須用之有度，不可過多，誠能依此戒之，自可斷癮，若多用則反難戒也。

麼啡輕綠 製法

麼啡末 八錢 汽水 四安士 輕綠酸 足用 製同麼啡磺養

形色 珠白細如絲，或三角長珠 氣味 苦

溶化 冷水二十分能化一，沸水一能化一零，凍火酒六

十分能化一，沸火酒十分能化一，甘油十九分能化

一，伊打酒不能化。

功用 服法 同麼啡磺養

麼啡醋鹽 製法

麼啡 八錢

汽水 八安

醋強酸 足用

製法與麼啡磺養同，但煎去水時，須煎至如糖水之稠，俟其冷

結珠

形色

新者色白，貯久色變黃灰，終則轉為棕色，不堪

用，要再製方合用。

氣味

味苦，微帶水醋之氣息，貯久

漸漸失卻醋強酸，故臨用時，酌加些醋強酸，令其易化。

溶化

水易化。

火酒化之略難。

哥囉方六十分能化一

伊打酒不能化。

主治

外用節射止痛，凡腦筋痛劇，諸藥罔效者，宜用此。

麼啡醋鹽

八釐半

清水

一安士量

調勻

凡用以節射入皮裏者，始則約用十滴，以漸而至十五滴，

每日射一次或兩次如此立能止痛較勝於內服也 且此法有宜貼近患處而射者有不必貼近患處而射者均能見效

總論

以上所用麼啡三種皆屬通行之品 另有麼啡數種 一麼啡雙味哥瀝鹽 一麼啡輕溴鹽 一麼啡炭匿鹽 和甘油 一麼啡輕碘鹽 一麼啡甘松鹽 此數種不甚通行姑存其名耳 要之內服用麼啡既比鴉片省少 而以麼啡水射入皮裏又省少於服也

高底亞磺養

製法

其在以鴉片製取麼啡之時尙有高底

亞在內須設法取出

形色

氣味 味苦有蛤利力

溶化

沸水十七分能化一 冷水八十分能化一 火酒伊

打酒能化 功力與麼啡同而略遜 用四釐可及麼啡

一釐

功用

止痛寧睡而寧睡尤勝於麼啡寤寐安恬絕無煩躁之

患

相反

與鴉片同

哥囉碘

製法

哥囉方 四安

麼啡輕綠 二錢

輕炭淡酸 二錢淡些的

薄

荷油 十滴

磺強伊打酒 一安

糖水 四安

甘草膏 兩安

半

火酒 四安

先以火酒化麼啡及薄荷油後加哥囉

方伊打酒另將糖水溶化甘草膏一併和勻後將輕炭淡

酸加入

形色

色黑

氣味

香甜

服法

每服十滴至三十滴

每一錢內有
麼啡一釐七

功用

止痛寧睡止嘔止瀉但用此極宜小心謹慎切勿過服

多服也

加味伊打酒方

伊打酒八安士

火酒十六安

伊打油六地廉

三味和勻

形色

無色見火易焚和水則略渾濁因在內有油故也

氣味

氣香味頗甜辣

服法 每服三十滴至六十滴和水飲之

功用 行血氣止痛但有身熱時勿遽服 凡腦部不安睡不

寧及腹有風者服之均效

附伊打油製法 用火酒磺強水清水伊打酒和勻用法製

成者

綠養冰

西名皓
嚕利

製法

先以醇火酒貯玻璃樽次用法令綠氣入火酒裏如此則兩物相
合俟略久則成爲綠養冰

考覈 覈以化學詳此物質乃炭輕綠加輕養也若無輕養在

內似油之流質重過水一零五有輕養在內卽聯珠爲綠

養冰若和火酒鈇養燂熱則轉凝鈇蟻鹽

形色

聯珠爲塊入清水能發出似油之點

氣味

其臭辛烈其味另成一種乃邇來新製成者也

溶化

和水燂熱能化若以珠炙熱則熔而化氣升散故可甌

功用

寧睡安腦彼患病腦不安睡不寧而服此可治

叅訂

他如麼啡一藥雖亦寧睡惟服後則各臟津液未免減

少卽大便亦未免乾結若服綠養冰則無此弊

主治

凡腦筋骨鉸有痛及割症傷口發痛服此可止 嘔喘

服之而氣亦順 筋抽及狂症服之能安腦 婦人臨盆

服之能止痛

服法 此藥每服一分半至五六分加白糖調水服惟初服者

不宜多用以漸加之可也

枯奴頓冰 化學覈出此物質炭輕綠養加輕養也

形色 若輕養在內形似油無色重於水加輕養則結珠成片

靚如銀繭

氣味 臭與綠養冰相似

溶化 火酒甘油或熱水皆易化 冷水難化

功用 止痛寧睡安腦與綠養冰同 面部之腦筋痛尤效

服法 每服三釐四至二分半用多水調服

主治 婦人作悶頭痛服之痛止每服八釐半每三點鐘一服

鈇溴

製法略同鈇碘，形狀亦相似。

形色

白而不過光，其結珠則作立方形。

氣味

辛而鹹。

溶化

冷水能化，而沸水所化尤多，惟火酒

祇化些少。

覈驗

法以鈇溴入玻璃樽，用水化之，加入綠氣水少許，由是再將伊打酒加入，攪勻，將見伊打能化，溴成紅色，而自升浮也。

功用

此亦入改病藥，略同鈇碘，服之能令各腑多發津液，及能平腦，若過服，則頭昏痛，奄奄欲睡，而足脛亦將失力。

服法

每服五釐，至二分半，用水沖化，每日三服。

主治

夢寐不寧及狂症夜不安寢者服此能治。且服是藥

能禁慾火及治遺精每服宜用三分半日服三次服藥後

並宜屏除慾念調養身體方驗。肝脾發大每服五釐至

分半。癩症腦體未壞者服此可治。白濁及婦人月經

過多宜服。小兒或疳積或筋抽均宜服。疔後皮膚發

症亦宜服。初起羊癩輕症服此最效。

方論

至若療癩癧疔等症其藥力不及鈇碘故醫者多捨

是而用鈇碘也。凡用此藥療症必須久服方獲功效若

偶服之殊無徵驗。

作藥膏方

鈇碘

五分至二錢

淨豬油

八錢

攪勻外塗功用同上。

改病藥論

凡人體內體外、或久患病症、或久患疔毒、而服藥能漸除者、卽謂之改病劑也。顧改病各藥類多酷毒、倘或多服、輒能壞人。且此藥與吐瀉等劑不同、蓋吐瀉等劑、乍服卽驗、而此藥則久服乃效、所以凡用此藥者、宜少服、亦宜久服、然後有濟也。大抵該藥服後、或在腦、或在血、或在臟腑等處、而徐發其功、如鎔質功力、則多在腦處而發、如汞藥功力、則多在臟腑肌肉等處而發、如服碘質、其功用固發於臟腑肌肉、而尤發於體內肉核、如服鱘質、多則能令血薄肉削、而少則乃獲其效、然則改病之劑不一、豈得渾視而弗辨、醫者須驗其究屬何症、究宜何藥、而

後能奏效也。服藥後，切宜戒口，須擇其合宜者食之，推之寢室亦宜通爽，毋使陰翳，四肢亦宜運動，毋過安逸，而庶易告痊。但華人服藥，多求速效，倘經服一二次，而猶未應，旋即棄去，故往往輕忽是藥耳。惟西醫深知此藥之性，務令病者久服，不厭所以能收其效也。

山水內有蛤蜊力 西國近年覈出山水內有函蛤利力者，即

取此水以治病，功力甚捷云，附錄於此，方用未詳。

山水內有鹽類

同上

輕淡

查化學初階卷二第十一篇十九章內，此物本雜質

也，惟合養氣成蛤利與鈹鎳合養氣成蛤利同。

論列

此氣功用治病，雖未詳述，但輕淡綠，由此質加鈹鎳水

銀而成，輕淡水又用輕淡綠製就，可知化學格物之功，於西藥大有關涉，欲精習西藥者，不可不於化學立其基也。

輕淡炭養

製法形色功用治病俱詳卷二行氣血門第一篇

內茲選入改病門方劑俱仍舊

輕淡甘松鹽

製法

甘松酸 輕淡綠 石灰 和勻用法將輕淡氣放

出入一樽內該樽先貯甘松酸使之相合即成鹽

形色

成四角珠無色

氣味

臭如甘松酸味甜辣

溶化

水及火酒能化

功用

改病止痛寧睡

主治 腦氣痛頭痛腦不安夜不能睡心跳等症

服法 每服三釐四至一分七釐

輕淡燐養 **製法**

燐養酸二十安士 濃輕淡水足用

以輕淡水漸漸加入燐養酸內加至輕淡水略有蛤利味然後煎乾再和輕淡水少許至仍有蛤利味為止收存結珠速以紙漚乾入樽

功用 改病

主治 風溼尿有酸者服之甚效

輕淡水 西名亞摩尼亞

製法

石灰 四磅

輕淡綠 三磅

共和勻，倒入鐵罇，隨將罇坐

入沙釜，由是復設玻璃罇四箇，分列次第

大抵第一至第三者宜用雙口之罇，第四者仍用一口常罇

即將通氣玻璃管一一插入各罇之口，而並以象皮管鑲連

蓋令其互相通氣也

其第一第二之玻璃罇不用貯水，第三者則貯水三十

二安士

量此罇須大於別罇

第四者則貯水十安士

量

佈置停妥，即在沙

釜之下用火燂熱

火宜漸加以燂至藥氣不見入第三玻璃罇為度

令藥氣由鐵罇發出，先透

過一二三之玻璃罇，然後透至第四，如此則可成為輕淡水

也。製成後，其玻璃罇之第四者則屬淡水，而玻璃罇之第三

者則屬濃水，蓋內有輕淡水四十三安士也。

又法 用甌煤氣所賸之水，加入磺養水，先行和勻，次以石灰

調水調至略稠，然後一併攪勻入罇，仿照上法製之。大
概用此法者，其價頗廉，而且可用巨罇多製輕淡水也。彼
藥肆所售者多屬如是。

形色

形同清水，比水還輕。

試以二者比較，大約在清水重一千分而在此濃藥水則重八百九十二分，淡藥水則重九百五十九分而已。

氣味

臭味殊辣。

濃淡

此藥水其濃者，每百觔內有輕淡氣三十二觔半，其淡
者，即以此濃水一和以清水二，便可製成。

相合

若與酸物相合，則又可成爲鹽品。誠以此水原屬蛤利
之類也。

功用

療症功同輕淡炭養，內外用之，均能獲效。若以濃水

塗皮則能作水泡 嗅其水亦可提神

但須旋嗅旋停不宜頻數否則反恐傷鼻

方劑

一方 外用搽風溼骨痛甚驗

輕淡水

一安

白欖油

三安 宜或 用生油亦可

凡腦筋作痛布蘸藥水敷

上

些布潤約五 六分便

外用銅片壓實片刻

或以綿蘸此水敷之隨

用小杯蓋密令皮發紅為度二法均妙 心口痛及喉痛

宜以布蘸藥水敷其胸脅或外塗亦妙 氣喘以些少搽

喉亦可略止 毒蛇咬傷宜服淡藥水十滴至二十滴每

半點鐘一服並外搽傷口 蜈蚣咬傷及被蜂螫即以此

藥水一生油一鴉片酒一三者同重和勻塗之

凡以此水 療症均宜

用淡不宜用濃 否則反以貽害

輻淡醋水

製法

醋强酸十安

輻淡炭養三安

清水五十安

先以輻淡炭養研末放入醋强酸內加至無酸無蛤利味後乃加入清水卽是藥也

形色

清如水無色

氣味

酸嗅之刺鼻

功用

改病

服法

每服一錢至一安

主治

輻淡香酒

即輻淡香水

製法形色氣味功用服法主治均詳卷行

血及氣門第十 篇內茲改病門亦可通用故再列之

礦養酸

製法形色功用服法主治均詳上文補藥門第十 篇內矣茲改病門亦可通用故再列入

硫磺

形色氣味功用服法主治均詳上文瀉藥門篇內矣茲 改病門亦可通用

山水內有硫磺味

西國中國皆有此水 功用略同硫磺

碘質

西名換
阿顛

此物原質也由鹹洋草灰甑製而成

形色

作片珠色頗黑略返光如金類燂熱化氣即呈紫色露

置則旋化散

氣味

無臭味苦澇

溶化

清水難溶每七千分方能化一若以鈇碘水及伊打火

酒均能溶化

功用

碘質服少許可作補藥及改病藥服後則胃自消化全

身覺有補益能令內腑多發津液及口生涎

慎服

但此藥性甚烈多服則能壞人若服七釐至一分而喉

即緊悶及腹痛作嘔凡服碘劑若覺有此徵者即應停服

服法

服此藥者照三方次第輕重切勿增減為要

首方 碘片 一釐 鈇碘 二釐 清水 八安士量 和化初服每日

宜分三次共服此水六安士，歷十日後則加至每日共服

八安士

次方 碘片 一釐半 鈇碘 三釐 清水 八安士量 和化既服首劑

歷二十餘日之後宜將此分開三次限一日服盡約以照

服十餘日為度

三方 碘片 二釐 鈇碘 四釐 清水 八安士量 和化亦宜分三

次一日服盡惟已服首次劑後方可服此須服至全愈為

率大抵雖遇極重之症亦不宜越此分兩也 以上三方

所用碘片鈇碘係由漸而加多凡患各種雜症係因疔毒

而致者服此甚效昔有法國名醫嘗以此法療人而屢經應驗者也

外治

三法 或作藥酒外擦 或作藥膏外塗 或以碘片

化氣而薰患處 如用碘酒碘膏外搽皮肉而覺有針刺及作紅黃色此乃碘質透皮入血而然惟連搽數日其外

層之皮則漸次而脫 碘酒方 碘片 三錢七分 鈇碘 一錢八分

半 火酒 十九安士量 和化此酒可入服劑並可外搽內服

則每次自五滴至二十滴加水沖服外搽則能治癩癧脫

皮癬骨鉸腫 俗名鶴膝 及由疔毒發出各症

碘膏方

碘片

五分四釐

鈇碘

五分四釐

火酒

六十滴

淨猪油

一兩六錢

法先以碘片、鉍、碘和酒研化，復以豬油加入研和。至若以碘氣療症，與其用氣之熱者，不如用氣之冷者。蓋以碘質多熱，化氣而由呼吸入肺，則不免作喘。及令肺之內皮發熱，惟吸冷碘氣者，庶無窒礙，並可療久咳及內傷嘔症。

法以碘片

三分四釐

貯入大口瓶內

其瓶以能容清水二觔為度

令病者在瓶口

吸此藥氣，每日吸二百口，自可獲效。

服驗

凡內服碘劑及外塗碘質，而欲覈其是否入血，則有一法。法以紙蘸漿水晒乾，隨將紙以試口津，或溺亦可。倘紙色由漸變藍，即可驗有碘所存。故服碘劑者，宜連日肉食，忌一切米薯，具有漿質之物。蓋漿質喜吸碘而相合也。凡

服此藥宜在飯前一點餘鐘 服碘劑後若覺有腹痛作
悶則應略為減輕或加鴉片少許和服若大便乾結則應
兼服瀉劑然或作瀉略多則應兼服止瀉藥

主治

瘰癧症宜以碘酒內服外搽但須小心不可將皮擦破
倘瘰已略潰宜搽淡碘膏若潰已久宜洗以碘酒並內服

碘劑 凡患各部瘰癧症者恒多血質虧壞縱有子嗣其背

骨及手足長骨亦多軟弱而微曲耳流膿水眼發虛熱等

症患此症者其睫際則爛而有膿也 倘各症有其一均宜以碘合鈇碘和水服至眼

熱膜並宜以碘酒外塗眼蓋 療瘰癧眼膜方 碘片一釐

鈇碘二釐 清水半安士量 和化滴入背內 疔疔初起

宜外搽日久疔毒入骨須外搽及內服 毒瘡係由疔疔

起者宜外搽淡碘酒並服碘劑 日久潰瘡先以藥膏塗

患處隨以布夾碘末^二 三釐蓋上其布面則再蓋錫薄令

碘片不能化散自可治也 婦人氣癭初起內服外搽甚

驗昔有西醫嘗以碘質療是症者凡一百二十名其獲痊

者八十七獲微功者十而不效者僅二十三耳 乳核硬

症宜外搽內服日久可消 病後肝經發大及瘰後脾體

作脹均宜用碘片內服外塗 療粉瘤法 先以刀將瘤

割開令該粉去盡而後以濃碘酒用筆塗入搽畢俟半點

鐘或一點鐘久其瘤袋自可鉗出也 厚皮癬干層癬亦

宜以碘酒搓之。水疔經針之後，宜以小水節納碘酒射

入。此酒須用碘酒
一清水三和如此則能令腎囊內皮發炎，而一經炎退，其內

皮即行合連而不復生水。

外搽碘水三方 首方 碘片三釐 鈇碘七釐 清水十二兩

和化

次方 碘片五釐 鈇碘一分 清水十二兩 和化

三方 碘片七釐 鈇碘一分 清水十二兩 和化 此碘水

分濃淡三種，彼患瘰癧各症者，酌用之可也。

又方 骨鉸發大骨痛及疔毒等症，搽之自可獲效。

碘片四錢 鈇碘八錢 清水六安 和化。此方亦可外塗不能內服
惟藥味極濃烈未可妄用

吊水泡碘酒方 碘片 九錢 鈇碘 三錢 火酒 五安 和化

此酒不入服劑以筆蘸塗皮上每日 二 三 次能作水泡

吊水泡碘膏方 碘片 八錢 甘油 一安 先以碘片 四錢 投甘油

中俟化復將餘碘 四錢 投之俟化盡用以外塗可吊水泡

又方 鈇碘 一分 甘油 二分 調勻再加碘片 一分 攪和以

筆搽在皮上加紙蓋之勿令碘質化氣約歷 一 二 點鐘亦

可作水泡

外浴方 碘片 一錢 鈇碘 二錢 清水 一百二 和化凡患

瘰癧等症者即以此水浸遍體甚驗若以浴小孩則碘及

鈇碘各分兩須減去三分之二至若浴四肢之一則碘藥

及水又應酌用十分之一二便合

鈇碘

此物由碘合鈇養煅製而成也

形色

色白不過光凝珠作立方形能牽吸天氣之水溼而自

化

氣味

味辛而鹹

溶化

清水化之甚易以火酒化則不及水

覈驗

法以鈇碘一粒放入銅杓隨加濃磺強水數滴燂熱自能令碘質分出若復將該碘而投入漿水內即呈藍色也

功用

略同碘質亦可作改病藥並治風溼鉛病腹痛及疔毒舊症

服法

每服自三釐至分半日服三次以多水沖服此藥能

療癩癧疔症服法則詳碘質篇內

經驗

疔墜骨痛服此多效昔有西醫曾以鈹碘療是症者凡二百五十名每症每日投以此藥三分八釐分三次服每次以清水一兩二錢沖服所有各症約經服三十八日其中獲全愈者一百四十五獲功效者四十九而不驗者僅五十六云 大抵服後間有喉涸或鼻流水恍若傷風而且久服是藥或致舌腫作紋蓋人若與是藥不相宜者服後輒多作悶腹痛發瀉然亦有恒服鈹碘而弗患此者變通用之可也 入藥或合碘用之或獨自用之均可蓋碘質則須合鈹碘方能化惟鈹碘則用水即可溶而不必區

區合碘也

**雜治
通用**

由疔毒而生骨衣症者，宜以此藥合金雞納霜同服。

疔後皮膚起症，服此甚驗。水臌，係因肝症而致者，宜服。

面風溼痛，係非由腦氣筋者，宜服。半身不遂及久咳

症，服此藥間獲功效。凡各種雜症，係因久患疔毒而致

者，卽以鈇碘治之，遠勝別藥。每服八釐，每日^三服，大約服

至半月，或一月，方見應驗。然或服至一月，仍未見功，每次

須服一分半，或^三分，日服三四次，自可獲效。

論列 邇來藥肆所貨沙沙把列藥水，其能療治花柳等症，而

實因內有鈇碘之力也。

信石

此物本信養也。由鑛採得者，多溷雜質，惟甌淨方堪入

藥

法以鑛信入膽瓶，將及半而卽以瓶嘴套連別瓶，其膽瓶

之上蓋護鐵套，俾免熱耗，而瓶下則以煤氣燈或炭火煅煉，使

信養化氣而過冷瓶，如此卽可成淨珠。

形色

新出甌者作塊過光，恍似玻璃，若經久則漸變白，不復

通明。

氣味

此物無味，亦幾無臭。

溶化

新鮮通明者，用水十二

兩則能溶五錢，其陳舊色白者，用水十二兩則祇化一錢。

五分六釐耳，若以清水十二兩煎沸，則可化一兩三錢七

分之多。

戒慎

第信石一物，酷毒異常，倘服一釐，至數釐，即能傷生。然

或服至數分，則又將大吐，故有多服而反不傷生者。惟服

後不吐，必致戕命。凡服信毒者，則作渴作吐，腹熱如焚，

將必痛至力乏而後死。

且此物能醃肉不敗，故服信石斃者，其胃則愈數月而猶在。至斃屍久貯者，即以信石水由屍之血管射入，而令灌勻遍體，如此身

久貯不朽

解救

先以膽礬，或錳磺養化水灌之，令其作吐。同時或用牛

奶，或用雞蛋白調水，或用麵粉攪水，令其咽服。而並以水

節洗胃，依此救法。若及早者，多獲效。一法：先投藥令

吐，隨即服溼鐵養散。

用新製未乾者

令鐵敗厥信毒，自不致傷生也。

此法早用，必驗。

功用 此藥略服則開胃補身能令各腑多發津液 凡疾作

係屬有定候者如瘧疾及腦氣痛之類用藥療治固首推金雞納霜其次

莫如信石然亦有服金雞納霜莫愈而服信石乃獲痊也
久瘧不愈服之尤宜

主治 一切延纏之症如久患牛皮癬魚鱗癬水蠶癩及遠年

風溼骨痛等類服之甚驗他如手足交節腫或半邊腦筋
作痛等症服此亦效醫者用以作改病藥誠上品也

服法 信石入服劑每釐應分作十服或數服

服驗 若久服則頭皮眼皮作腫面部頑梗而癢口覺熱痛腹
覺脹悶而胃亦多滯凡服信石劑後而倘有此各徵者即

應停服、然使過服此藥、則縱無已上各徵、亦將髮甲自脫、而口多涎沫

信石水

製法

淨靈養一錢零九釐

銀養炭養一錢零九釐

臘芬大酒四地廉量

清水備足 先以玻璃貯水十二安士量、加入靈銀二散

煎沸、以化盡為度、取起、俟冷、而後加入臘芬大酒、且再將清水

攪入、以共有十六安士為率、此方所用臘券大酒不過聊以設色俾免人錯服耳餘無別用此藥水每半安士

內函有信石三釐半、故內服亦祇宜每次五六滴、每日三服、凡應

服信石者、宜服此所製之水、忌服散末、

方劑

汞靈碘水方

信石 六分
 紅汞 六分
 清水 八分
安士量
 法先以二散和

水半安士同研俟化而後加入餘水濾淨此藥水色微黃而略濇每服五滴至二十滴每日三服能療疔毒及皮膚生鱗之症但須連服數月方獲功效倘服後或胃不消化頭覺昏痛大便艱澀即宜暫停大抵間十餘日須服瀉劑一次

信石汞水

製法

鈇 六分
 水銀 六分
 了士的 六分
 清水 八分

研勻加水便是
 解花柳毒每服三滴至十五滴

方論
 西醫以信石療癩症自古已然除瘋癩疔毒癩而外其

餘一切頑癬，卽以此藥治之，多獲功效。初服信石水，每

次勿逾五滴，日服三次，宜服在飯後。大抵照此法連服半
月，或一月之久，自獲徵驗。倘服後眼內發熱，或眼胞略腫，
則每服宜減一滴。若夫眼起紅筋，是卽頑癬漸愈之徵，而
無庸過慮。惟以溼布外敷可也。所以眼雖作熱，仍須連服。
一二月庶易獲痊。至若內服略久而手心、腳心，或有發熱，或
作水泡，抑或神倦腹痛，而夜不能寐，如此亦無妨礙。誠以
果能久服，定必獲效。蓋恒有久服信石劑，而身體轉健者
也。倘經服一月，眼無發熱，則第二月應每服六滴，如連服
兩月仍未告痊，則第三月應每服七滴。如此則未有不全

愈者也且全愈後尚須再服數月庶無復發

外治 作藥水一方 信石外搽具丹力

信石 一分 三釐 銀炭養 一分 三釐 清水 四安 土量 和化

又 方 藥膏

信石 五分 白藥膏 六錢 研和此二方均治已潰頑瘡

用以外塗甚妙惟小兒不宜用蓋因信石酷毒倘或誤糊入口即妨生命也

銀綠養 西名毒 嚙打沙 此藥製始於一千七百八十六年漸次通行

形色 作片珠色白內不函水露天氣亦不變

氣味 無臭味略鹹似火硝

溶化

冷水二十倍方能化一，沸水兩倍便能化一，此藥燂熱

即發養氣大約每百分能發養氣三十九分

凡作養氣當以此為上品

功用

能作涼劑及改病劑頗利小便此藥或內服或以水化用水節射入迴血管均能令血變為赤色

服法

若用發熱而致口爛及發出小瘡者每日宜服此藥三

分或一錢分數次服若在小兒每服五釐可也

小兒尋常口爛服之亦效

外治一方用鈇綠養

一錢至二錢

清水

十六安士量

和勻搽之

因疔毒而發瘡者宜內服兼外搽口渴及舌有白胎

用此煎水作茶飲之

身熱用鈇綠養

一錢

清水

十六安士

量
和勻分數次服小兒瘡疥由父母疔毒傳染而致者

用鈇綠養一錢 清水十六安
士量 和勻每服一錢每日四服

大抵服至二三十日自可獲效

輕淡綠即磁砂

此物出於火山即生煤處亦有之曩者多用駱駝

之糞燃燒其中即有硃砂此特舊法耳近來即將製煤氣所剩

之水加入磺強酸和勻如此即成爲輕淡磺養也由是再加鈇

綠即生鹽煎熱則見其一變爲輕淡綠一變爲鈇磺養然此猶未淨

也用鐵釜再將此二者同甑將見輕淡綠即行升上用法收取

其氣而自離去鈇磺養矣若加入鈇養或鈇養燂熱即有輕淡

氣發出

淨輕淡綠

製法

輻淡綠 二十安士

輻淡水 五錢

清水 三十二安士

先將輻淡綠搗爛入磁鍋內再以清水放入燂熱化淨然後加入輻淡水再燂熱一刻之久乘熱隔淨後仍用磁鍋煎乾水汽煎時不住手攪勻煎至稠結成粗粒爲度若隔淨後俟其冷凝珠用布濾隔出漚乾溼氣則爲極淨之輻淡綠也

形色

白靱過光剖開則其紋多直

氣味

無臭味鹹而涼殊不可口

溶化

火酒冷水均能化熱水化之尤易化時則能令水略冷若甌之可令化盡無餘滓

功用

化痰易出兼可節射外治各症

方劑 一方 淡者主治喉症使痰易出 喉痛漱含亦佳

輻淡綠 三釐 清水 一安 和化

一方 濃者主治喉症使痰不作用法吹藥氣入病者之口

透入肺內可化痰止咳

輻淡綠 一錢 清水 一安 和化 凡大小腸內皮與肺

內皮積血肺久患熱症皆效

一方 治同上

輻淡綠 一錢 甘草膏 三錢 鈇錡葡吐散 三釐 清水

八安 和勻每服五分每兩三點鐘一服 若作嘔則去

鈇錡葡吐散可也

一方 治吐血肝發大水蠱症由肝壞而致者均效

輻淡綠 一錢五分 輕綠酸水 三十滴 清水 十六安士量

和勻每服一兩每兩三點鐘一服

一方 白濁白帶 以水節射入前陰

輻淡綠 二分半 清水 四安士量 和化用

又方 外治塗疥癬

輻淡綠 一錢 豬油 二兩半 和勻

久患咳嗽方 以輻淡綠置鐵板上炙令化氣吸入喉內可治

外治 藥酒方 治風溼或跌打骨鉸腫熱或腎子發熱均效

輻淡綠 二錢 火酒 兩安士 清水 兩安士 和勻以布溼透

敷患處頻頻換之

魚肝油

製法

用水甑熱鐵板，卽以鮮魚肝在鐵面炙之，令受熱至一百八十分，便可煉成。

辨別

但此油分三種：一色白，一色棕，一色黑。

形色

色白者，乃鮮魚肝製成，而無甚臭味，最上品也。色棕者，其魚肝恐不鮮，若由火煎煉而致黑色者，則敗餒魚肝所製矣。

發明

此油創自日耳曼部，前於道光末年，西醫已將該油功用達諸新報，而刻下則尤爲通行之品。凡內傷風溼、鶴膝、癩癧及遍體發癩等症，均能療治，而內傷服此尤勝。醫者

用以入改病劑誠爲絕妙之品也。

經驗

昔有名醫以此油療內傷症凡二百三十四名而獲有效驗者二百零六名其中有全愈者有獲愈過半者大抵內傷人久服此油能令肌肉生長嘗有人連服四月而身比未服之先重逾三十觔者又嘗有連服二十八日而比舊則加重十四觔有奇雖此種奇效未必盡人皆然而要之獲驗者多矣凡內傷者之血水液多而無甚實質惟此油能調補故服之必效也若癩癧裂爛係由先天虛弱而致者服之多驗但此症在貧者少肉食服此尤易見效惟富者慣肉食而服此或難見效耳

通用服法

因癩癧而致骨爛發膿者服此最佳。小兒身弱血薄

而致骨軟無力服之尤妙。但須連服旬餘始見徵驗。大約

歷四十日後多可獲愈也。蠶食桑症每日宜服八錢或

一兩二錢惟服至數月方能奏效。且此症須兼服鈇碘鐵

碘等藥庶易告痊。內傷症肺內發瘡服此油勝服別藥

但該瘡之發多寡快慢不一其屬多而快者難治其屬少

而慢者則服此可愈。此物大人內服覺有腥悶而小孩

啖之則甘甚。凡在小兒每服宜用五分至三錢以白糖或

糖水和服。內腑核症宜服。肌肉消瘦係由胃不消化

者服之均驗。此油內服或助消化因而益身或云此油

具有補腦功力及能改變血毒 外治塗癬亦見功效

一方

魚肝油 四安士量 炒米粉 二錢 白糖 二錢 桂皮水或

薄荷水 四安士量 相和每服四錢至八錢

又方

魚肝油 一安士量 桂皮糖水 一安士量 八角水 一安士量 玉桂油

一滴 和勻每服一錢每日三服

方論

倘或應內服而不能下咽者則用此擦腹部亦驗

沙沙把列

此樹藤本也產於南美利駕麥西哥星架波等處

該樹原有數種皆根小而長數尺粗若鷺毛管久藥用根

形色

氣味

頗辛

提取

用酒或水浸泡均能提出其功力

功用

此藥能改病及去毒發表凡疔毒頑癬並日久風溼等

症均能療治

方劑

一方

沙沙把列根

二兩

沸水

一觔四兩

泡一點鐘

然後入鎊再煎一刻煎畢取出貯罇

此藥水每服一兩

六至三兩能發表去疔毒

又方

沙沙把列根

十二兩搥爛

圭厄木末

一兩二錢

玫瑰花

八錢

錢

辛拿葉

八錢

甘草

八錢搥爛

八角油

五滴

火酒

二

觔

清水

二觔

冰花糖

三觔

先將酒水相和浸各藥

一十四天浸畢濾淨而後入鐺煎使去水至餘二十五兩
六錢爲度由是加入白糖俟化乃取藥水少許令與香油
調和隨即投入鐺內合共攪勻然後取起貯入玻璃瓶此
藥水每服四錢日服三次能療上文所列各症 或用此
藥水八錢加鈇碘八釐化服亦能解疔毒及散癰癤等症
但英國亦嘗有醫士細驗此藥而
謂其無甚功效此又不可不知也

水銀

此物入金類亦屬流質

形色

狀似珠色似銀能返

光與水比較則重逾十三倍半其在寒暑表冷至三十九
分則變爲實物並可鐺薄若熱至六百六十二分又能作
沸大抵此物不特烈火能甑而慢火亦可甑誠以其遇平

常之熱亦能上升也

配合

水銀一物，和入油類，則可作藥膏；和入火石粉，則可作藥散；而且與伊打火酒及硫磺等物，亦能相和。此物能食別種之金，若與別金和勻，亦能成爲雜金之品。

論服食

昔有英國婦人，取以內服，蓋欲增其姿色之美也。而卒罔效。又嘗有老人，日服八錢，連服九月，而究屬如常。審是則專服水銀，殊無應驗矣。惟和別藥以作丸散，方有功效。

宜忌

此物不宜多服，否則或口損，或流涎，未免貽害。且大小腸或有爛處，其汞則將墜下，乘爛處而泄出，試觀製汞工

匠每被汞氣入血而致生病端，是知以汞入藥，惟得法方有濟耳。

汞藍丸

製法

淨水銀 一兩六錢

玫瑰糖 二兩四錢

甘草末 八錢

法以水銀合玫瑰糖

附作玫瑰糖法 用將放鮮玫瑰花去蒂，選淨瓣十二兩，噴去水溼，搗爛，加入冰糖粉三十六兩，和勻，用礮貯密。

先研至不見

水銀星為度，然後加入甘草末和勻，貯罌，用時取以作丸，照此

製法，則是藥料每三釐，即函有水銀一釐在內也。

形色

氣味

功用

凡用水銀所作各藥，當以此為通行之品，蓋藥性純和，可入兒科，而且能療各症，亦頗同迦路米，惟功用則稍遜。

而已

主治服法

若作改病藥，每服一釐半至三釐半。若欲輕瀉，則每

服八釐至一分六釐。止瀉則早晚每服八釐，加入鴉片

少許，或半釐至三釐大抵連服三日，口必發涎。彼胃不消化，口苦

舌白，而身覺不安者，宜投二服，兼服輕瀉劑，如大黃、礬、礬、礬等類如

此，則能令內腸之積滯瀉出，而且所服之汞亦從此而出

也。若疝症初起，二日每服藍丸三釐，日服三次，倘服後

而覺牙肉略腫，口涎多流，則暫行停止。蓋服是藥者，究以

口不流涎為貴也。然俟口愈之後，則仍須輕輕再服，誠以

口流涎者，乃服藥見效之徵，而仍當服至三十日，庶易告

痊或云疔毒未易去，清服此藥者，須至六月之久，方能斷根也。大抵用汞治疔，每日不宜多服，惟能久服不厭，自可全愈。

迦路米 製法詳上瀉藥篇內，而炎症服此尤驗，蓋炎症不一，或肺內發炎，或肺之胞衣發炎，或頭腦發炎，或肝胃及大小腸發炎，或婦人產後發炎，皆能療治。

服法 凡以上各症初起時，宜以迦路米先行令瀉，後再用此藥一釐至五釐，加入鴉片半釐至釐半，和勻內服，每六點鐘服一次，抑或八點鐘服一次，十二點鐘服一次，亦可。惟視症之輕重何如耳，重者多服，輕者少服，無不見效。倘服

至數日，而或口損發涎，大抵服至二分，七釐身有此微即宜暫停。

作藥膏方

迎路米

一錢三分半

豬油

八錢

和勻，而用以外治

亦妙。

紅汞碘

製法

汞綠毒藥

三兩二錢

鈇碘

四兩

清水

八十安士量

先將水二十安士開化鈇碘，次用水六十安士開化汞綠毒藥

由是將兩藥水和勻煎沸，俟冷凝定，倒去上面之水，其餘聚於

底者，則復用清水漂洗二次，然後焙乾。

其火以熱至二百十二分方為式

此即紅汞碘

也。

功用

療治各症，功同汞綠毒藥。

服法

每一釐須分

十二次服。

外治

作藥膏方

紅汞碘

二分六釐研幼

白藥膏

八錢

和勻患

癭症者宜將此膏搽十味呢之久搽畢即向太陽曝之曝至覺有痛苦即宜停止依此治法而癭症可愈 大沙蹄症用此搽之亦妙

青汞碘

製法

用淨汞

一安士量

碘質二百七十八釐

宜照西戩和

勻研之隨將火酒少許以漸加入須研至弗見水銀星及呈青色為度研畢宜在暗室焙乾並用黑罇存貯

功用

同紅汞碘

服法

每次宜服一釐半至五釐

外治

藥膏方

青汞碘

一錢

豬油

八錢

和勻

凡瘰癧裂

爛及惡瘡等症即以此膏搽之甚妙

輕淡汞綠

製法

汞綠毒藥

二兩 四錢

清水

六十安 土量

和勻、燂熱至化、加入輕

淡水

四安 土量

頻頻攪動、俟其凝珠、棄去餘水、而復以清水漂洗數

次、漂畢、用銀淡養水試驗

此水再加些硝強水 至露酸為度尤妙

以不起鹽為佳、由是將珠

焙乾

其以熱至二百一十二分方為各式

貯入玻璃

功用

此藥惟用外治、不入服劑

藥膏方

輕淡汞綠

一錢 研末

白藥膏

八錢

和勻、凡久患皮膚

各症、及眼邊有爛者、即用此膏擦之、甚驗

汞磺

製法

淨汞

二觔

硫磺

六兩 四錢

先以硫黃下鍋煎熔、而後以汞

由漸加入頻頻攪之至全塊發大隨即取起蓋密百發俟
火自焚
冷定取出研細復行入甌升煉而成

形色

此物作長珠其體重其色鮮紅

氣味

無臭無味

溶化

火酒清水蛤蚧水冷磺強硝酸鹽酸均不能化惟皇強
水乃能化之大抵露置鍋上燒煨即能毀敗惟加蓋方可
甌而不變也

外治

因疔毒而致喉爛者宜以汞磺化氣而口吸之 或置
鐵板上炙令化氣薰身亦能治疔毒

紅汞養散

即三
丹

製法

淨汞 六兩
四錢
硝強水 四箇半
安士量
清水 兩安
土量

先將此兩水和勻，隨以淨汞三兩二錢加入，令其熔化，用火煎乾，然後將所騰之汞入磁鍋，燂熱，合共調勻，如此即成爲三仙丹也。凡爛瘡即用此散摻之，可作丹用。

紅汞養膏 **製法**

紅汞養散 一錢 研細

黃蠟 二錢

杏仁油 六錢

先將黃蠟燂熔，次以杏仁油和入，俟其將冷，然後加入汞養散，一併和勻。
形色 此膏新製，其色紫，日久則漸變灰色，入藥宜用新製者也。

又方 紅汞養散 一錢 豬油 六錢 白蠟 二錢

法將油蠟先行煎溶，隨以紅汞養散加入和勻。

主治 凡久患惡瘡及眼邊有爛均宜用此二膏搽之

汞黃膏 **製法**

淨汞 一兩 淡養酸 二兩 生油 九兩 豬油 三兩
二錢 八錢 六錢 六錢

先以水銀投淡養酸中俟其化盡次則另將生油豬油鎔合然後將已化之汞由漸加入即用薄木條頻頻攪之至冷定將凝而再復力攪攪至結稠為度

功用 功同汞藍膏而性尤酷烈 **服法** 每服分半至五分

但用以內服者亦鮮

外治 若搽小兒頭癬須以番鹹洗淨而後薄搽或再以豬油

和淡搽之尤妥 風眩爛睫宜以汞黃膏一豬油二和勻

外塗 陰囊痒症宜先洗以白醋後搽此膏 皮膚各種
癬症用以外塗俱妙 凡用此膏療症皆宜搽至極薄庶
免口涎多發

一方 藥膏 汞磺 二錢 鴉片酒 二地 廉量 硫黃末 四錢

白藥膏 四兩 和勻凡手內癬症發痒搽之甚妙

汞藍膏 製法 用淨汞 一觔 淨羊油 一兩 豬油 一觔

法先以全汞一觔羊油一兩和豬油二錢力研至不見水銀星
然後將所賸豬油煎熔加入再復細研蓋製此膏者慎毋急躁
須有耐性研至極勻方妥

又淡汞藍膏製法

汞藍膏 四兩
八錢

黃蠟 二兩
四錢

白欖油 二兩四錢或
用生油亦可

樟腦

末 一兩二錢但此物須加
入火酒少許方能研末

先將黃蠟煮熔次以欖油相

和俟其將冷然後加入樟腦及汞藍膏一併攪勻

功用

此二膏主治骨絞發腫及皮膚發症係因久患疔毒而致者但須在兩腋下及兩髀裏搽之庶易令汞入血而發其功力也

論釋

已上用汞所作各藥或內服或外塗或化氣薰之均能入血而發其功力大抵內服汞藍丸汞銻散及迦路米等類則能作瀉詳瀉
劑篇內若作改病藥則每服宜少許彼內腑若積餘水服此能消而發炎後若生膜服此能去初服二日

則臟腑多發津液，頗利大便。至久服，則胃不思食，轉覺多瀉，而肉漸削，面漸白，眼蓋及脚略覺微腫，抑或舊瘡復穿，而致流水。且服略多，則脉數，胃滯，口損，發涎，覺有銅味，時噴臭氣，牙肉浮腫，而並現出紅線。由是流涎愈多。每日或有流至二三觔者

舌起白苔，甚至齒則鬆，喉則爛。聞者服藥少許，而喉亦爛者，惟小兒二歲以下服之，則不甚爛，此不可不知也。 既難咽，亦難言。然此不特內服為然也，即用以外治，亦無不有如是之徵。是知汞藥酷烈，不善用之，反以貽害。惟善用之，方能獲效耳。

