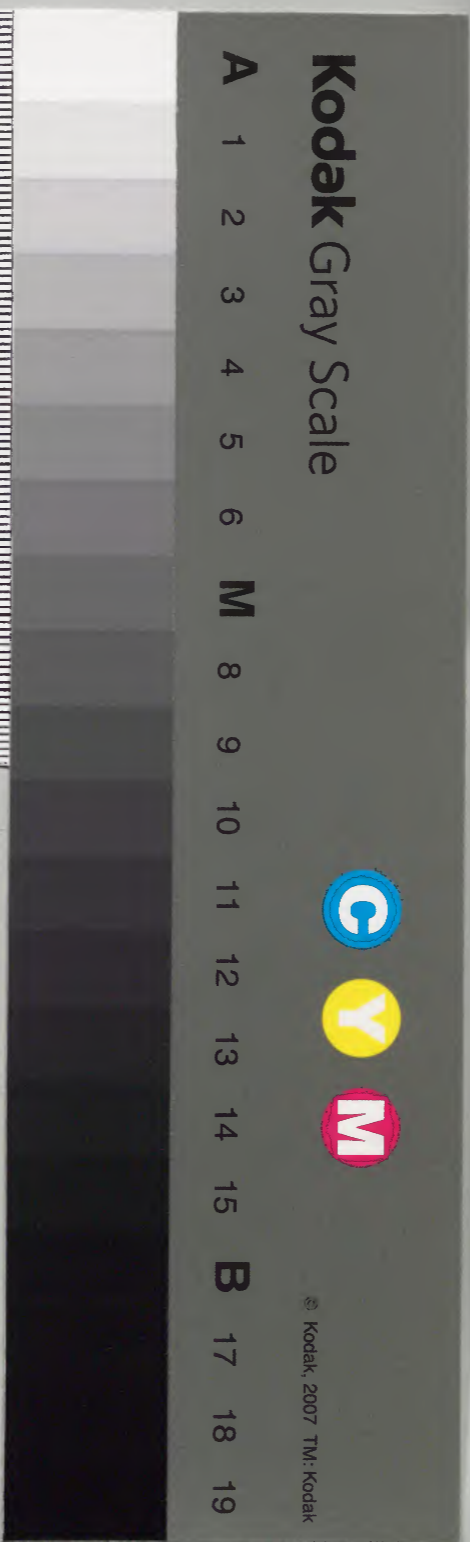


宋史

卷一百二十七

内閣文庫			
番號	漢	1836	
冊數	500 (330)		
函號	別	10	1



宋史卷一百二

禮志第五十五 淺草文庫

開府儀同三司上柱國錄軍國重事前中書右丞相監修國史領經筵事都總裁脫脫等

禮五

社稷  
先蠶

嶽瀆  
奏告

藉田  
祈禱

社稷自京師至州縣皆有其祀歲以春秋二仲月及臘日祭太社太稷州縣則春秋二祭刺史縣令初獻上佐縣丞亞獻州博士縣簿尉終獻如有故以次官攝若長

康熙十五年重修

宋史卷一百二

禮志

吏職官或少卽許通攝或別差官代之牲用少牢禮行  
三獻致齋三日其禮器數正配坐尊各二邊豆各八簋  
籩各二俎三從祀邊豆各二簋籩俎各一太社壇廣五  
丈高五尺五色土爲之稷壇在西如其制社以石爲主  
形如鍾長五尺方二尺刻其上培其半四面宮垣飾以  
方色面各一屋三門每門二十四戟四隅連飾梁恩如  
廟之制中植以槐其壇三分宮之一在南無屋慶曆周  
羊豕各二正配位邊豆十二山罍簋籩俎二祈報象尊  
元豐三年詳定所言社稷祝版牲幣饌物請並座於  
坎更不設燔燎又周禮大宗伯以血祭社稷社爲陰祀

血者幽陰之物是以類求神之意郊天先薦血次薦腥  
次薦爛次薦熟社稷五祀先薦爛次薦熟至於羣小祀  
薦熟而已今社稷不用血祭又不薦爛皆違經禮請以  
埋血爲始先薦爛次薦熟古者祭社君南向於北壩下  
所以答陰也今社稷壇內不攝北壩而有司攝事乃設  
東向之位非是請設北壩以備親祠南向答陰之位有  
司攝事則立北壩下少西王制曰天子社稷皆太牢諸  
侯社稷皆少牢今一用少牢殊不應禮夫爲一郡邑報  
功者當用少牢爲天下報功者當用太牢所有春秋祈  
報太社太稷請於羊豕外加角握二牛又言社稷之祭

有壘玉而無禮玉開元禮奠太社太稷並以兩圭有邸  
請下有司造兩圭有邸二以爲禮神之器仍詔於壇側  
建齋廳三楹以備望祭先是州縣社主不以石禮部以  
謂社稷不屋而壇當受霜露風雨以達天地之氣故用  
石主取其堅久又禮諸侯之壇半天子之制請令州縣  
社主用石尺寸廣長亦半太社之制遂下太常脩入祀  
儀元祐中又從博士孫諤言祭太社太稷皆設登歌樂  
大觀議禮局言大社獻官太祝奉禮皆以法服至于郡  
邑則用常服請下祭服制度於郡縣俾其自製幣則聽  
敕造之紹興元年以春秋二仲及臘前祭太社太稷於

天慶觀又望祭於臨安天寧觀十四年始築壇壝於觀  
橋之東立石主置太社令一員備牲宰噐幣進熟望燎  
如儀

嶽鎮海瀆之祀太祖平嶽南命給事中李昉祭南嶽繼  
令有司製諸嶽神衣冠之制履遣使易之廣南平遣司農  
少卿李繼芳祭南海除嶽云劉鋹所封僞號及宮名易以  
一品服又詔嶽瀆并東海廟各以本縣令兼廟令尉兼  
廟丞專管祀事又命李昉以盧多遜王祐扈蒙等分撰嶽  
瀆祀及歷代帝王碑遣翰林待詔孫崇望等分詣諸廟  
書于石六年遣使奉衣冠之制履送西鎮吳嶽廟太平興

國八年河決滑州遣樞密直學士張齊賢詣白馬津  
一太牢沈祠加璧自是五河決溢脩塞皆致祭祕書監  
李至言按五郊迎氣之口皆祭逐方嶽鎮海瀆自兵亂  
後有不在封域者遂闕兵祭國家克復四方間雖奉詔  
特祭未著常祀望遵舊禮就迎氣日各祭於所隸之州  
長吏以次爲獻官其後立春日祀東嶽岱山於兗州東  
鎮沂山於沂州東海於萊州淮瀆於唐州立夏日祀南  
嶽衡山於衡州南鎮會稽山於越州南海於廣州江瀆  
於成都府立秋日祀西嶽華山於華州西鎮吳山於隴  
州西海河瀆並於河中府西海就河瀆廟望祭立冬祀  
北嶽恒山北鎮醫巫閭山並於定州北鎮就北嶽廟望  
祭北海濟瀆並於孟州北海就濟瀆廟望祭土王日記  
中嶽嵩山於河南府中鎮霍山於晉州真宗封禪畢加  
號泰山爲仁聖天齊王遣職方郎中沈維宗致告又封  
威雄將軍爲炳靈公通遠泉廟爲靈派侯亭山神廟爲廣  
禪侯嶧山神廟爲靈巖侯各遣官致告詔泰山四面七  
里禁樵採給近山二十戶以奉神祠社首徂徠山並祭  
樵採車駕次澶州祭河瀆廟詔進號顯聖靈源公遣右  
諫議大夫薛映詣河中府比部員外郎丁願言詣潭州  
祭告祕書丞董溫其言漢以霍山爲南嶽望令壽州長

吏春秋致祭禮官言雖則漢嘗以霍山爲南嶽緣今嶽  
廟已在衡山難於改制具霍山如遇水旱祈求及非時  
準別勅致祭卽委州縣奉行詔封江州馬當上水府福  
善安江王太平州采石中水府順聖平江王潤州金山  
下水府昭信泰江王及祀汾陰命陳堯叟祭西海曹利  
用祭汾河車駕至潼關遣官祠西嶽及河濱並用太牢  
備三獻禮庚午親謁華陰西嶽廟羣臣陪位廟垣內外  
列黃麾仗遣官分奠廟內諸神加號嶽神爲順聖金天  
王還至河中親謁奠河濱廟及西海望祭壇五月乙未  
加上東嶽曰天齊仁聖帝南嶽曰司天昭聖帝西嶽曰  
金天順聖帝北嶽曰安天元聖帝中嶽曰中天崇聖帝  
命翰林禮官詳定儀注及冕服制度崇飾神像之禮其  
玉冊制如宗廟謚冊帝自作奉神述備紀崇奉意俾撰  
冊文有司設五嶽冊使一品鹵簿及授冊黃麾仗載冊  
輅袞冕輿於乾元門外各依方所羣臣朝服序班仗衛  
如會儀改服袞冕御乾元殿中書侍郎引五嶽玉冊尚  
衣奉袞冕升殿上爲之興奉冊使副班十香案前侍中  
宣制曰今加上五嶽帝號遣卿等持節奉冊展禮咸承  
制再拜奉冊使以次升自東階受冊御坐前降西階副  
使受袞冕輿于丹墀隨冊使降立丹墀西玉冊發至于

朝元門外帝復坐冊升奉冊使輅鼓吹振作而行東嶽  
北嶽冊次于瑞聖園南嶽冊次于玉津園西嶽中嶽冊  
次于瓊林苑及廟內外列黃麾仗設登歌奉冊於車奉  
袞冕於輿使副袴褶騎從遣官三十員前導及門奉置  
幄次以州長吏以下充祀官致祭畢奉玉冊袞冕置殿  
內又加上五嶽帝后號東曰淑明南曰景明西曰肅明  
北曰靖明中曰正明遣官祭告詔嶽瀆四海諸廟遇設  
黷除青詞外增正神位祝文又改唐州上源桐栢廟為  
佳瀆長源公加守護者帝自制五嶽醮告文遣使醮告  
卽建壇之地構亭立石柱刻文其出天禧四年從靈臺

卽皇甫融請凡條河致祭增龍神及尾宿天江天記天  
社等諸星在天河內者凡五十位仁宗康定元年詔封  
江瀆為廣源王河瀆為顯聖靈源王淮瀆為長源王濟  
瀆為清源王加東海為淵聖廣德王南海為洪聖廣利  
王西海為通聖廣潤王北海為冲聖廣澤王皇祐四年  
又以靈臺郎王大明言汴口祭河兼祠箕斗奎與東井  
天津天江咸池積水天淵天潢水位水府四瀆九坎天  
船王良羅堰等十七星在天河內者五年以儂智高遁  
益封南海洪聖廣利招順王其五鎮沂山舊封東安公  
政和三年封王會稽舊封永興公政和封永濟王吳山

舊封成德公元豐八年封王醫巫閭舊封廣寧公政和  
封王霍山舊封應聖公政和封應靈王東海大觀四年  
加號助順廣德王紹興七年太常博士黃積厚言嶽鎮  
海瀆請以每歲四立日分祭東西南北如祭五方帝禮  
詔從之乾道五年太常少卿林栗言國家駐蹕東南東  
海南海實在封域之內自渡江以後惟南海王廟歲時  
降御書祝文加封至八字王爵如東海之詞但以萊州  
隔絕未嘗致祭殊不知通泰明越溫台泉福皆東海分  
界也紹興中金人入寇李寶以舟師大捷於膠西神之  
助順爲有功矣且元豐間嘗建廟於明州定海縣請依

南海特封八字上爵遣官詣明州行禮詔可

籍田之禮歲不常講雍熙四年始詔以來年正月擇日  
有事於東郊行籍田禮所司詳定儀注依南郊置五使  
除耕地朝陽門七里外爲先農壇高九尺四陛周四十  
步飾以青二壝寬博取足容御耕位觀耕臺大次設樂  
縣二舞御耕位在壝門東南諸侯耕位次之庶人又次  
之觀耕臺高五尺周四十步四陛如壇色其青城設於  
千畝之外又言隋以青箱奉種稂唐廢其禮青箱舊無  
其制請用竹木爲之而無蓋兩端設襍飾以青中分九  
隔隔盛一種覆以青祀種稂卽早晚之種不定穀名請



用黍稷秠稻粱大小豆大小麥陳於箱中大禮使李昉言按通禮乘耕根車今請改乘玉輅載耒耜於耕根車又前典不載告廟及稱賀之制今請前二日告南郊太廟耕禮畢百官稱賀於青城禮有勞酒合設會於還宮之翼日望如親祀南郊之制擇日大宴詳定所言御耒耜二具並盛以青緇準唐乾元故事不加雕飾禮畢收於禁中以示稼穡艱難之意其祭先農用純色犢一如郊祀例進胙餘並權用大祠之制皇帝散齋三日致齋二日百官不受誓戒神農后稷冊學士院撰文進書以鹵簿使賈模等言復用象輅載耒耜以重其事五年正

月乙亥帝服交冕執鎮圭親享神農以后稷配備三推遂行三推之禮畢事解嚴還行官百官稱賀帝改御大輦服通天冠緋紗袍鼓吹振作而還御乾元門大赦改元端拱文武進官有差二月七日宴羣臣於大明殿行勞酒禮景德四年判太常禮院孫奭言來年晝日正月一日享先農九日上辛祈穀祀上帝春秋傳曰啓蟄而郊郊而後耕月令曰天子以元日祈穀於上帝乃擇元辰親載耒耜躬耕帝籍先儒皆云元日謂上辛郊天也元辰謂郊後吉亥享先農而耕籍也六典禮閣新儀並云上辛祀昊天次云吉亥享先農望改用上辛後亥

日用符禮文明道元年詔以來年二月丁未行籍田禮而罷冬至親郊遣官奏告天地宗廟諸陵景靈宮州都就告嶽瀆宮廟其禮一如端拱之制而損益之禮成遣官奏謝如告禮元豐二年詔於京城東南度田千畝爲籍田置令一員徙先農壇於中神倉於東南取卒之知田事者爲籍田兵乃以郊社令辛公佑兼令公佑請因舊撥麥殿規地爲田引蔡河水灌其中并植果蔬冬則藏冰凡一歲祠祭之用取具焉先薦獻而後進御有餘則買錢以給雜費輸其餘於內藏庫著爲令權管幹籍田王存等議以南郊鑿麥殿前地及玉津園東南羨地并民田共千一百畝克籍田外以百畝建先農壇兆開阡陌溝洫置神倉齋宮并耕作人牛廬舍之屬繪圖以進已而殿成詔以思文爲名政和元年有司議享先農爲中祠命有司攝事帝止行耕籍之禮罷命五使及稱賀肆赦之類大史局擇日不必專用吉亥耕籍所乘改用耕根車罷乘玉輅躬耕之服止用通天冠絳紗袍百官並朝服倣雍熙儀注九卿以左右僕射六尚書御史大夫攝諸侯以正員以三品官及上將軍攝設庶人耕位於諸侯耕位之南以成終畝之禮備青箱設九穀如隨之制尋復以耕籍爲大祠依四孟朝享例行禮又命

禮制局脩定儀注孟春之月大史擇上辛後吉日皇帝  
親耕籍田命有司以是日享先農后稷于本壇如常儀  
前期殿中監設御坐于思文殿儀鸞司設文武官次殿  
門外之左右其日早奉禮郎設御耕褥位于耕籍所尚  
舍設觀耕御坐於壇上南向典儀設侍耕羣臣位於御  
耕之東西設從耕羣臣位於御耕之東南西向北上奉  
禮郎設御耒席於三公之北稍西南向太僕設御耕牛  
於御壇之西稍北太僕卿位於耕牛之東稍前南向太  
常設左輔位於御耕之東稍南西向設司農位二一在  
左輔之後一在其南並西向籍田今三皆位司農卿南  
少退北一奉青箱官位於後訖執耒耜者位公卿耕者  
後侍耕者前西向三公三少宰臣親王等每員三人執  
政二人從耕羣官一名助耕並服絳衣介幘三公以次  
羣官耒耜各一具每一具正副牛二隨牛二人庶人耕  
位在從耕官位之南西向庶人百人並青衣耕牛二百  
每兩牛用隨牛一人耒耜百具畚五十具鍾二十五具  
以木爲刃耜老百人常服陪位於庶人位南西向司農  
少卿位二於庶人位前太社令位司農少卿之西少退  
俱北向畿內諸令位庶人之東西向尚輦局設玉輅於  
仗內前期三日司農以青箱奉九穀種蒞之種進內前

二日皇后率六宮獻于皇帝受于內殿前一日降出付  
司農其日質明左輔奉耒耜載于玉輅乞耕籍使朝服  
乘車用本品鹵簿以儀仗二千人衛耒耜先詣壇所尚  
輦奉御設平輦於祥曦殿皇帝鞞袍出自內東門從駕  
臣僚禁衛並起居如常儀將至耕所文武侍耕從耕以  
下及耆老庶人俱詣籍田西門外立班再拜奉迎訖各  
就次從耕陪耕等官服朝服以俟耕車駕至思文殿進  
膳訖左輔以御耒耜授籍田令橫執之詣耕籍所置于  
席遂守之凡執耒耜者橫執之受則先其耒後其耜諸  
縣令率終畝庶人陪耕耆老先就位司農卿籍田令太  
社令奉青箱官諸執耒耜者以次就位御史臺引殿中  
侍御史一員先入就位次禮直官宣贊舍人等分引侍  
耕從耕羣官各就位尚輦奉御進輦思文殿左輔奏請  
中嚴少頃奏外辦皇帝通天冠絳紗袍乘輦出將至御  
耕位尚舍先設黃道太常請降輦就位既降輦太常卿  
前導至褥位南向立奏請行禮禮直官請籍田令進詣  
御耒席南向引司農卿詣籍田令東西向籍田令俛伏  
跪執事者以緇受之籍田令解緇出耒執耒與東向立  
以授司農卿司農卿西向立以授左輔左輔詣御耕位  
前少東北向太常卿奏請受耒耜左輔執以進執耒耜者

助執之皇帝受以三推左輔前受耒耜授司農卿以授籍田令各復位籍田令跪而納於緇執耒與以授執事者退復位皇帝初耕諸執耒耜者以耒耜各授從耕者禮直官引太常卿詣御位前北向奏請皇帝升壇觀耕復位立前導官導皇帝升壇卽御坐南向禮直官太常博士太常卿近東西向北上立禮直官引三公三少宰臣親王各五推餘從耕官各九推訖執耒耜者前受耒耜禮直官引司農少卿帥庶人以次耕于千畝候耕少頃禮直官引左輔詣御坐前跪奏禮畢降壇東華蓋退入文殿左輔奏解嚴侍耕從耕官皆退次籍田令以青箱

授司農卿詣耕所出種稷播之次司農少卿帥太社令檢校終畝次司農卿詣御前北向俛伏跪奏省功畢退所司放仗以俟皇帝常服還內侍衛如常儀紹興七年始舉享先農之禮以立春後亥日行一獻禮十六年皇帝親耕籍田並如舊制

先蠶之禮久廢真宗從王欽若請詔有司檢討故事以開按開寶通禮季春吉巳享先蠶於公桑前享五日諸與享官散齋三日致齋二日享日未明五刻設先蠶氏神坐於壇上北方南向尚宮初獻尚儀亞獻尚食終獻女相引三獻之禮女祝讀文飲福受胙如常儀又按唐

會要皇帝遣有司享先蠶如先農可也乃詔自今依先  
晨例遣官攝事禮院又言周禮蠶於北郊以純陰也漢  
蠶於東郊以春桑生也請約附故事築壇東郊從桑生  
之義壇高五尺方一丈四陛陛各五尺一壇二十五步祀禮  
如中祠慶曆用羊豕各一攝事獻官太尉太常光祿卿  
不用樂元豐詳定所言季春吉巳享先蠶氏唐月令注  
以先蠶爲天駟按先蠶之義當是始蠶之人與先農先  
農先炊一也開元享禮爲瘞坎於壇之壬地而郊祀錄  
先蠶祀文有肇興蠶織之語禮儀羅又以享先蠶無  
樂之儀則先蠶非天駟也

設燎壇但瘞埋以祭餘如故事政和禮局言禮天子必  
有公桑蠶室以興蠶事歲既畢則奉繭而繅遂朱絲之  
玄黃之以爲郊廟之祭服今既開籍田以供粢盛而未  
有公桑蠶室以供祭服尚爲闕禮請倣古制於先蠶壇  
側築蠶室度地爲宮四面爲墻高仞有三尺上被棘中  
起蠶室二十七別構殿一區爲親蠶之所倣漢制置繭  
館立織室於宮中養蠶於薄以上度所用之數爲桑林  
築採桑壇於先蠶壇南相距二十步方三丈高五尺四  
陛凡七事置蠶官令丞以供郊廟之祭服又周宮內宰  
詔后帥內外命婦蠶於北郊鄭氏謂婦人以純陰爲尊

則蠶爲陰事可知開元禮享先蠶幣以黑蓋以陰祀之  
禮祀之也請用黑幣以合至陰之義詔從其議命親蠶  
殿以無數爲名又詔親蠶所供不獨袞服凡施於祭祀  
者皆用之宣和元年三月皇后親蠶卽延福宮行禮其  
儀季春之月太史擇日皇后親蠶命有司享先蠶氏于  
本壇前期殿中監帥尚舍設坐殿上南向前楹施簾設  
東西閣殿後之左右又設內命婦妃嬪以下次於殿之  
左右外命婦以下次於殿門內外之左右隨地之宜量  
施幄幄於採桑壇外四面開門設皇后幄次於壇墀東  
門之內道北南向其日有司設禱位壇上少東東向設  
內命婦位壇下東北南向設外命婦位壇下東南北向  
俱異位重行西上內外命婦一品各二人三品三品各  
一人又設從採桑內命婦等位於外命婦之東南向用  
內命婦一員克詣蠶室授蠶母桑以食蠶設從採桑外  
命婦等位於外命婦東北向俱異位重行西上設執皂  
后鈎箱者位於內命婦之西少南西上尚功執鈎司製  
執箱內外命婦鈎箱者各位於後典製執鈎女史執箱  
又於壇上設執皇后鈎箱位於皇后採桑位之北稍東  
南向西上前出宮一日兵部率其屬陳小駕鹵簿於宣  
德門外太僕陳厭翟車東偏門內南向其日未明外命

婦應採桑及從採桑者先詣親蠶所幕次以俟起居各  
令其女侍者進鈎箱載至親蠶所授內謁者監以授執  
鈎箱者前一刻內命婦各服其服內侍引內命婦妃嬪  
以下俱謁殿庭起居訖內侍奏請中嚴少頃又奏外辦  
皇后首飾鞠衣乘龍飾肩輿如常儀障以行帷出內東  
門至左昇龍門內侍跪奏具官臣某言請降肩輿升厭  
翟車訖俛伏興少退御者執綬升厭翟車內侍詣車前  
奏請車進發出宣德東偏門執事者進鈎箱載之車至  
親蠶所殿門降車乘肩輿入殿後西閣門侍衛如常儀  
內侍先引內外命婦及從採桑者俱就壇下位諸執  
箱者各就位內侍奏請中嚴少頃奏外辦皇后首飾鞠  
衣乘肩輿內侍前導至壇東門華蓋仗衛止於門外近  
侍者從之入內侍奏請降肩輿至幄次內下簾又內侍  
至幄次請行禮導皇后請壇升自南陛東向立執鈎箱  
者自北陛以次升壇就位次內侍引尚功詣採桑位前  
西向奉鈎以進皇后受鈎採桑司製奉箱進以受桑皇  
后採桑三條上以鈎受尚功尚功受司製奉箱俱退復  
位初皇后採桑典製各以鈎授內外命婦皇后採桑訖  
內外命婦以次採桑女使執箱者受之內外命婦一品  
各採五條二品三品各採九條止典製受鈎與執箱者



退復位內侍各引內外命婦退復位內侍詣皇后前奏  
禮畢退復位內侍引皇后降自南陛歸幄次少頃奏請  
乘肩輿如初內侍前導皇后歸殿後閣內侍奏解嚴初  
皇后降壇內侍引內命婦詣蠶室尚功帥執釣箱者以  
次從至蠶室尚功以桑授蠶母蠶母受桑縷切之授內  
命婦蠶洒一簿訖內侍引內外命婦各還次皇后還宮  
宜和重定親蠶禮外命婦率執弁一品夫人升壇侍立  
餘品列於壇下六年閏二月皇后復行親蠶之禮焉  
興七年始以季春吉巳日享先蠶視風師之儀乾道中  
升爲中祀

告禮古者天子將出類于上帝命吏告社稷及圻內山  
川又天子有事必告宗廟歷代因之宋制凡行幸及封  
泰山祠后土謁太清宮皆親告太廟三歲郊祀每歲祈  
穀上帝祀感生帝雩祀祭方丘明堂神州地祇園丘並  
遣官告祖宗配侑之意他大事卽位改元更御名上尊  
號尊太后立皇后太子皇子生籍田親征納降獻俘朝  
陵肆赦河平及大喪上謚山陵園陵祔廟奉遷神主皆  
遣官奏告天地宗廟社稷諸陵嶽瀆山川宮觀在京十  
里內神祠其儀用犧尊籩豆各一實以酒脯醢宮寺以  
素饌時果代用祝幣行一獻禮若車駕出京則有輟祭

用羝羊一所過州郡橋梁山川帝王名臣陵廟去路十里內者各令本州以香酒脯祭告建隆元年太祖平澤潞仍祭祆廟泰山城隍征揚州河東並用此禮四年脩葺太廟遣官奏告四室及祭本廟土神凡脩葺同如遷神主脩畢奉安是歲十一月詔以郊祀前一日遣官奏告東嶽城隍浚溝廟五龍廟及子張子夏廟他如儀太平興國五年十一月車駕北征前一日遣官祭告天地於園丘用特牲太廟社稷用太牢望祭嶽瀆名山大川於四郊磔風於風伯壇祀雨師於本壇禱馬於馬祖壇祭蚩尤禡帝於北郊並用少牢祭北方天王於北郊迎氣壇用香柳枝燈油乳粥酥密餅果仍遣內侍一人監祭咸平中北征禮同八年滑州合河口學工遣官告天地嶽瀆後天禧中又遣謝王清昭應景靈上清太一宮會靈祥源觀及諸陵雍熙四年詔以親耕籍田遣官奏告外又祭九龍黃溝扁鵲吳起信陵張耳單雄信七廟後又增祭德安公嶽臺諸神廟爲定式淳化三年十二月將郊常奏告外又告太社太稷及文宣武成等廟景德二年契丹遣使脩好遣官奏告諸陵五年二月次西京遣告汾陰中嶽太行河洛啓母少姨廟東還奏告常儀大中祥符元年天書降及封禪告天地宗廟社稷

及諸祠廟宮觀其在外者乘傳以往澶鄆兗州高陽帝  
魯帝堯亦皆告之四年加五嶽帝號告天地宗廟社稷  
五年聖祖降告如封禪禮六年宮庭嘉禾生遣官告廟  
及玉皇聖祖天尊大帝天禧元年奉迎太祖聖容赴西  
京遣官奏告如常儀及經由五里內并西京城內外神  
祠天聖七年玉清昭應宮火遣告諸陵十年大內火遣  
告天地廟社明道二年詔以蟲螻爲沴減尊號四字告  
天地宗廟熙寧七年南郊雜飾奏告太廟后廟八年以  
韓琦配享告英宗廟元符三年四月朔太陽虧遣官告  
太社大觀元年十二月以恭受八寶告天地宗廟社稷

政和二年冬至受元圭禮同三年二月以太平告成冊  
告諸陵四年二月皇長子寇告天地宗廟社稷諸陵五  
年建明堂告如上禮及官觀嶽瀆高宗建炎已後事有  
關於國體者皆告紹興九年金人遣使議和割地十一  
年詔撰講和誓文二十四年進徽宗御集二十六年進  
太后回鑾事實二十七年進玉牒仙源類譜明年進神  
宗寶訓進祖宗仙源積慶圖進徽宗實錄進祐陵迎奉  
錄三十一年金人叛盟興師開禧二年吳曦伏誅嘉定  
七年進高宗中興經武要略十三年進宗藩慶系錄刊  
正憲聖慈烈皇后聖德事跡進光宗玉牒十四年進孝

宗寶訓十五年得玉璽明年上玉璽端平元年獲完顏  
守緒函骨淳祐五年進光宗寧宗兩朝寶訓經武要略  
玉牒日曆會要寶祐元年皇女延昌公主進封瑞國公  
主又封昇國五年進中興四朝史景定二年進孝宗光  
宗實錄皇女周國公主下降咸淳四年安奉寧宗理宗  
實錄御集會要經武要略皆告天地宗廟社稷橫陵其  
餘卽位改元受禪冊寶皇子生冠及巡幸納降獻俘之  
屬並仍舊制

祈報周官太祝掌六祝之辭以事鬼神示其禍祥  
曆代皆有禴祭之事宋因之有所有報祈用酒脯醢郊

廟社稷或用少牢其報如常祀或親禱諸寺觀或再幸  
或徹樂減膳進蔬饌或分遣官告天地太廟社稷嶽鎮  
海瀆或望祭于南北郊或五龍堂城隍廟見龍堂浚溝  
廟諸祠如子張子夏信陵君殿于木扁鵲張儀吳起畢  
雄信等廟亦祀之或啓建道場於諸寺觀或遣內臣分  
詣州郡如河中之后土廟太寧宮亳之太清明道宮充  
之會真景靈宮太極觀鳳翔之太平宮舒州之靈僊觀  
江州之太平觀泗州之延祥觀皆函香奉祝驛往禱之  
凡旱蝗水潦無雪皆崇禱焉咸平二年旱詔有司祠雷  
師雨師內出李邕祈雨法以甲乙日擇東方地作壇取

土造青龍長吏齋三日詣龍所汲流水設香案茗果養  
餌率羣吏鄉老日再至祝酹不得用音樂巫覡雨足送  
龍水中餘四方皆如之飾以方色大凡日干及建壇取  
土之里數器之大小及龍之脩廣皆以五行成數焉詔  
頒諸路景德三年五月旱又以畫龍祈雨法付有司刊  
行其法擇潭洞或湫澗林木深邃之所以庚辛壬癸日  
刺史守令師耆老齋潔先以酒脯告社令訖築方壇三  
級高二尺濶一丈三尺壇外二十步界以白繩壇上植  
竹枝張畫龍其圖以縑素上畫黑魚左顧環以元龜十  
星中爲白龍吐雲黑色下畫水波有龜左顧吐黑氣如  
綫和金銀朱丹飾龍形又設阜幡列鵝頸血置槃中柳  
枝酒水龍上俟雨足三日祭以一豨取畫龍投水中大  
中祥符二年旱遣司天少監史序祀玄冥五星於北郊  
除地爲壇望告已而雨足遣官報謝及社稷初學士院  
不設配位及是問禮官言祭必有配報如常祀當設配  
坐又諸神祠天齊五龍用中祠祆祠城隍用羊一八邊  
八豆舊制不祈四海帝曰白谷之長潤澤及物安可闕  
禮特命祭之天禧四年四月大風飛沙折不晝晦數刻  
命中使詣宮觀建醮禳之天聖三年九月帝宣諭近內  
臣南中勾當迴言諸處名山洞府投送金龍玉簡開啓

道場頗有煩擾速令分祈投龍處不得開建道場康定二年三月以黃河水勢甚淺致分流入河未能通濟遣祭河瀆及靈津廟又澶州曹村埽方開減水直河而水自流通遣使祭謝後脩塞禮同治平四年十一月詔以來歲正旦日食命翰林學士承旨王珪祭社熙寧元年正月帝親幸寺觀祈雨仍令在京差官分禱各就本司先致齋三日然後行事諸路擇端誠脩潔之士分禱海鎮嶽瀆名山大川潔齋行事毋得出謁宴飲賈販又諸煩擾令監司察訪以聞諸路神祠靈跡寺觀雖不係祀典祈求有應者並委州縣差官潔齋致禱已而雨足復

幸西太一宮報謝九年十二月以安南行營將士疾病者衆遣同知太常禮儀院王存詣南嶽虔潔致禱仍建祈福道場一月又以西江運糧獲應命本州長吏往祭龍祠十年四月以夏旱內出蜥蜴祈雨法捕蜥蜴數十納甕中瀆之以雜木葉擇童男十三歲下十歲上者二十八人分兩番衣青衣以青飾面及手足人持柳枝露水散洒晝夜環繞誦呪曰蜥蜴蜥蜴興雲吐霧雨令滂沱令汝歸去雨足元豐元年十月太皇太后違豫命輔臣以下分禱天地宗廟社稷及都內諸神祠又作祈福道場於寺觀及五嶽四瀆凡靈跡所在八年帝疾分禱

亦如之又以京城火災建醮於集禧觀且爲民祈福元祐元年十二月以華州鄭縣山推命太常博士顏復往祭西嶽七年詔太皇太后平命歲正月一日京師及天下州軍各齋僧尼道士女冠一日在京宮觀寺院開建道場七晝夜內外獄囚並減食三日八年太皇太后違豫祈禱如元豐仍致禱諸陵又令南京等處長吏詣祖宗神御所在建置道場紹興二年三月苦雨命往天竺山祈歸山日雨止四年知樞密院張浚言四川自七月以來霖雨地震乞製祀名山大川祈禱上曰霖雨地震之災豈非兵火在蜀發供餽民怨所致當脩德以

應之又可禱乎七年正月一日詔朕痛兩宮北狩道君皇帝春秋益高念無以見勤誠之意可遣官往建康府元符萬歲宮脩建祈福道場三晝夜務令嚴潔庶稱朕心又謂輔臣曰宣和皇后春秋浸高朕朝夕思之不遑安處已遣人於三茅山設黃籙醮仰祝聖壽是歲七月張浚等言雨澤稍愆乞禱上曰朕患不知四方水旱之實宮中種稻兩區其一地下一地高高者其苗有槁意矣須精加祈禱以救旱暵八年宰臣奏積雨傷蠶上曰朕宮中自蠶一薄欲知農桑之候久雨葉濕豈不有損乃命往天竺祈晴二十二年太常少卿王普言逾亮

誅夷虜騎遁去兩淮無警舊疆寢歸茲者回鑾臨安當  
行報謝之禮從之嘉定八年八月蝗禱于霍山九年六  
月蝗禱羣祀淳祐七年六月大旱命侍從禱于天竺觀  
音及霍山祠

宋史卷一百二終

宋史卷一百三

禮志第五十六

開府儀同司上柱國錄軍國軍事前中書右丞相監修國朝續經筵事都總裁脫脫等修

禮六 吉禮六

朝日夕月 大火 司寒 馬祖

九宮貴神 壽星 蠶神

高禩 風伯 雨師 七祀

朝日夕月慶曆用羊豕各二邊豆十一  
一簋簋俎二天禱  
初太常禮院以監察御史王博文言  
定準禮春分朝

康熙二十五年重修



日於東郊秋分夕月於西郊國語太采朝日少采夕月  
又曰春朝朝日秋夕夕月唐柳宗元論云夕之名者朝  
拜之偶也古者旦見曰朝暮見曰夕按禮秋分夕月蓋  
其時晝夜平分太陽當午而陰魄已生遂行夕拜之祭  
以祀日未前十刻太官令率宰人割牲未後三刻行禮  
蓋是古禮以夕行朝祭之儀又按禮云從子至巳爲陽  
從午至亥爲陰參詳典禮合於未後三刻行禮皇祐五  
年定朝日壇舊高七尺東西六步一尺五寸增爲八尺  
廣四丈如唐郊祀錄夕月壇與隋唐制度不合從舊  
壇小如唐則坎深今定坎深三尺廣四丈壇高一丈廣

二丈四方爲陛降入坎深然後升壇壇皆兩壇壇皆二  
十五步增大明夜明壇山巒二邊豆十二禮生引司天  
監官分獻上香奠幣爵再拜嘉祐加羊豕各五五禮新  
儀定二壇高廣坎深如皇祐無所改中興同  
太一九宮神位在國門之東郊壇之制四陛外西南又  
爲一陛曰坤道俾行事者升降由之其九宮神壇再成  
第一成東西南北各百三十尺再成東西南北各一百  
尺俱高三尺壇上置小壇九每壇高一尺五寸縱廣八  
尺各相去一丈六尺初用中祀咸平中改爲大祀壇增  
兩壇玉用兩圭有邸藉用桌秸加褥如幣色其御書祝

禮如社稷尋以封禪別建九宮壇泰山下行宮之東壇  
二成成一尺面各長五丈二尺四陛及地道各廣五丈  
上九小壇相去各八尺四隅各留五尺下兩壇依大  
祠禮及祀汾陰亦遣使祀焉自後親郊恭謝皆遣官於  
壇別祭景祐二年學士章得象等定司天監生于淵  
役人單訓所請祀九宮太一依逐年飛移位次之法案  
却良遇九宮法有飛棋立成圖每歲一移推九州所主  
災福事又唐術士蘇加慶始置九宮神壇一成高三尺  
四陛上依位次置九壇東南曰招搖正東曰軒轅東北  
曰太陰正南曰天一中央曰天符北曰太一西南曰攝  
提正西曰咸池西北曰青龍五數爲中戴九履一左三  
右七二四爲上六八爲下符於遁甲此則九宮定位設  
以四孟隨歲改位行棋謂之飛位自乾元以後止依  
本位祭之遂不飛易仍減冬夏二祭國朝因之今于淵  
等所請合天寶初祭之禮又合良遇飛棋之圖然其法  
本術家時祭之文經理不載議者或謂不必飛宮若日  
月星辰躔次周流而祭有常所此則定位之祀所當從  
也若其推數於回後候神於恍惚因方弭沴隨氣考神  
則飛位之文固可遵用請依唐禮遇祭九宮之時遣司  
天監一員詣祠所隨每年貴神飛棋之方旋定祭位仍

自天聖己巳入曆太一在一宮歲進一位飛棋巡行周而復始詔可慶曆儀每坐籩豆十二簋籩俎二皇祐增壇三成又禮官言歲雩祀外水旱稍久皆遣官告天地宗廟社稷及諸寺觀宮廟九宮貴神今列大祀亦宜准此熙寧四年司天中宮正周琮言太一經推算七年甲寅歲太一陽九百六之數復元之初故經言太歲有陽九之災太一有百六之厄皆在入元之初終今陽九百六當癸丑甲寅歲爲災厄之會然五福太一移入中都可以消異爲祥竊詳五福太一自國朝雍熙元年甲申歲入東南異宮時脩東太一宮天聖七年己巳歲五福

太一入西南坤位脩西太一宮請稽古故事崇建祠宇迎之京師詔建中太一宮於集禧觀十太一神並用通天冠絳紗袍元豐中太常博士何洵直言熙寧祀儀九宮貴神祝文稱嗣天子臣某以禮秩論之當與社稷爲比請依祀儀爲太祀其祝版卽依會昌故事及開寶通禮書御名不稱臣又近制諸祠祭牲數正配以全體解割各用一牢貴神九位悉是正坐異壇別祝尊爲大祀而共用二少牢於腥熟之俎骨體不備謂宜每位一牢凡九少牢詔下太常脩入祀儀元佑七年監察御史安鼎言按漢武帝始祠太一一位唐天寶初兼祀八宮謂

之九宮貴神漢祀太一日用一犢凡七日而止唐祀類  
於天地今春秋祀九宮太一用羊豕其四立祭太一宮  
十神皆無牲以素饌加酒焉載詳星經太一一星在紫  
宮門右天一之南號曰天之貴神其佐曰五帝飛行諸  
方躡三能以上下以天極星其一明者爲常居主使十  
六神知風雨水旱兵革饑饉疫疾災害之事唐書曰九  
宮貴神實司水旱太一掌十六神之法度以輔人極國  
朝會要亦云天之尊神及十精十六度並主風雨由是  
觀之十神太一九宮太一與漢所祀大一共是一神今  
十神皆用素饌而九宮並薦羊豕似非禮意詔禮官詳  
定十神九宮太一各有所主卽非一神故自唐迄今皆  
用牲牢別無祠壇用素食禮遂依舊制崇寧三年太常  
博士羅畸言九宮諸神位無禮神玉惟有燔玉竊謂宜  
用禮神玉少倣其幣之色薦於神坐議禮局言先王制  
禮用圭璧以祀日月星辰所謂圭璧者圭其邸爲璧以  
取殺於上帝也今九宮神皆星名而其玉用兩圭有邸  
夫兩圭有邸祀地之玉以祀星辰非周禮也乞改用圭  
璧以應古制政和新儀立春日祀東太一宮立夏季夏  
土王日祀中太一宮立秋日祀西太一宮立冬日禮中  
太一宮宮之真室殿五福太一在中君基太一在東太

游太一在西俱南向延休殿四神太一承釐殿臣基太一  
一在東西向北上凝祐殿直符太一蘇福殿民基太一  
在西東向北上膺慶殿小游太一在中天一太一在東  
地一太一在西靈貺殿太歲在中一太陰在西俱南向三  
皇五方帝日月五星二十八宿十日十二辰天地水三  
官五行九宮八卦五嶽四海四瀆十二山神等並爲從  
祀東西太一宮準此東太一宮大殿五福太一在東君  
基太一在西俱南向太游太一殿在大殿之北南向臣  
基太一殿在南北向小游太一直符太一四神太一  
在大殿之東西向北上天一太一民基太一地一太一

大殿之西東向北上西太一宮黃庭殿五福在中君  
基在東太游在西均福殿小游在中俱南向延貺殿天  
一在中四神在南臣基在北俱西向資祐殿地一在中  
四神在南臣基在北俱西向資祐殿地一在中民基在  
南直符在東北俱東向九宮貴神壇三成成縱廣十四  
丈再成縱廣十二丈三成縱廣十丈各高三尺上依方  
位置小壇九各高一丈五十縱廣八尺四陞坤道兩壇  
每壇二十五步如舊制紹興十一年太常丞朱輅言九  
宮貴神所主風兩霜雪二電疫所係甚重請舉行祀典太  
常寺主簿林大彝亦言日十神太一九宮太一皆天之貴

神國朝分爲二並爲大祀北一新太一宮而九宮貴神  
尚寓屋而不壇乃詔臨安府於國城之東建築九宮壇  
壝其儀如祀上帝其太一宮初議者請卽行宮之北隅  
建祠後命禮官考典故擇地建宮十八年宮成御書其  
榜十太一位於殿上南面西上從祀東廡九十有八西  
廡九十有七皆北上孝宗受禪又建本命殿名曰崇禧  
光宗又遷介福殿像於挾室而名新殿曰崇福

高禩初仁宗未有嗣景祐四年二月以殿中侍御史張  
奎言詔有司詳定禮官以爲月令雖可據然周官闕其  
文漢志郊祀不及禩祠獨枚臯傳言皇子禩祝而已後

漢至江左采見其事

而儀典委曲不可周知惟高齊禩

祀最顯妃嬪參享黷而不蠲恐不足爲後世法唐明皇  
因舊月令特存其事而元定禮已後不著朝廷必欲行  
之當築壇於南郊春分之日以祀青帝本詩克禋以稷  
之義也配以伏羲帝嚳伏羲本始譽著禘也以禩從祀  
報古爲媒之先也以不爲主柱用太空樂以升歌儀視  
先蠶有司攝事祝版載具言天子求嗣之意乃以弓  
矢弓鞬致神前祀已與昨酒進內以禮所御使齊戒受  
之仍歲令有司申請俟旨命曰特祀卽用其年春分遣  
官致祭爲園壇高九尺廣二丈六尺四陛三壇陛廣五

尺壇各二十五步主用青石長三尺八寸用木生成之  
數形準廟社主植壇上稱北露其首三寸青玉青幣牲  
用牛一羊一豕一如廬祖之說樂章祀儀並準青帝尊  
器神坐如勾芒惟受福不飲回授中人爲異祀前一日  
內侍請皇后宿齋於別室以內臣引近侍宮嬪從是日量  
地設香案褥位各二重行南向於所齋之庭以望祿壇  
又設褥位於香案北重行皇后服禕衣褥位以緋宮嬪  
服朝賀衣服褥位以紫祀日有司行禮以福酒昨肉弓  
矢弓鞬授內臣奉至齋所置弓矢等於箱在香案東福  
酒於坵胙肉於俎在香案西內臣引官嬪詣褥位東上  
南向乃請皇后行禮導至褥位皆再拜導皇后詣香案  
位上香三請帶弓鞬受弓矢轉授內臣置於箱又再拜  
內臣進胙皇后受訖轉授內臣次進福酒內臣曰請飲  
福引訖請再拜乃解弓鞬內臣跪受置於箱導皇后歸  
東向褥位又引宮嬪最高一人詣香案上香二帶弓鞬  
受弓矢轉授左右及飲福解弓鞬如皇后儀惟不進胙  
又引以次宮嬪行禮亦然俟俱復位內侍請皇后詣南  
向褥位皆再拜退是歲宮中又置赤帝像以祈皇嗣寶  
元二年皇子生遣參知政事王巖以太牢報祠準春分  
儀惟不設弓矢弓鞬者爲常祀遣兩制官攝事慶曆三

年太常博士余靖言皇帝嗣續未廣不設弓矢弓鞬非是詔仍如景祐之制熙寧二年皇子生以太牢報祀高禩惟不設弓矢弓鞬既又從禮官言按祀儀青帝壇廣四丈高八尺今祀高禩既以青帝為主其壇高廣請如青帝之制又祀天以高禩配今郊禩壇祀青帝於南郊以伏羲高辛配復於壇下設高禩位殊為爽誤請準古郊禩改祀上帝以高禩配改伏羲高辛位為高禩而徹壇下位詔高禩典禮仍舊壇制如所宜改犢為角握牛高禩祝版與配位並進書焉又言伏羲高辛配祝文並云作主配神神無二主伏羲既為主其高辛祝文請改

云配食于神元祐二年太常寺言祀儀高禩壇上正位設青帝席配位設伏羲高辛氏席壇下東南設高禩從祀席正配位各六俎實以羊豕腥熟高禩位四俎實以牛腥熟祀日兵部工部郎中奉羊豕俎升壇諸正配位高禩位俎則執事人奉焉竊以青帝為所祀之主而牲用羊豕禩神因其嘉祥從祀而牲反用牛又牛俎執事者陳之而羊豕俎皆奉以郎官輕重失當請以二牲通行解剖正配從祀位並用皆以六曹郎官奉俎今羊俎以兵部豕俎以工部牛俎請以戶部郎官政和新儀春分祀高禩以簡狄姜嫄從配皇帝親祠並如祈穀祀上



帝儀惟配位作承安之樂而增簡狄姜嫄位牛羊豕各一紹興元年太常少卿趙子畫言自車駕南巡雖多故之餘禮文難備至於祓無子祝多男所以係萬方之心蓋不可闕乞自來歲之春復行高禘之祀十七年車駕親祀高禘如政和之儀

大火之祀康定初南京鴻慶宮災集賢校理胡宿請脩其祀而以闕伯配焉禮官議闕伯為高辛火正實居商丘主祀大火後世因之祀為貴神配火侑食如周棄配稷后土配社之比下歷千載遂為重祀祖宗以來郊祀上帝而大辰已在從祀闕伯之廟每因赦文及春秋

之不可長史致發吳咸秩之與未始

實本於宋五運之次又感火德宜因興王之地商丘之舊為壇兆祀大火以闕伯配建辰建戌出內之月內降祝版留司長吏奉祭行事乃上壇制高五尺廣二丈四陞陞廣五尺一壇四面距壇各二十五步位牌以黑漆朱書曰大火位配位曰闕伯位牲用羊豕一器準中祠歲以三月九月擇日令南京長吏以下分三獻州縣官攝太祝奉禮慶曆獻官有祭服建中靖國元年又建湯德觀以祀熒惑因翰林學士張康國言天下崇寧觀並建火德真君殿仍詔正殿以離明為名太常博士羅

崎請宜倣太一宮遣官薦獻或立壇於南郊如祀靈星之儀有司請以闕伯從祀離明殿又請增闕伯位按春秋傳曰五行之官封爲上公祀爲貴神祝融高辛氏之火正也闕伯陶唐氏之火正也祝融旣爲上公則闕伯亦當服上公衮冕九章之服旣又建熒惑壇於南郊赤帝壇壇外令有司以時致祭增用圭璧火德熒惑以闕伯配俱南向五方火精神等爲從祀壇廣四丈高七尺四陛兩壇壇二十五步從新儀所定紹興三年詔祀大火太常寺言應天府祀大火今道路未通宜於行在春私設位乾道五年太常少卿林栗等言本寺已擇九月

十四日依旨設位望祭應天府大火以商丘宣明王配二十一日內火祀大辰以闕伯配大辰卽大火闕伯卽商丘宣明王也緣國朝以宋建號以火紀德推原發祥之所自崇建商丘之祠府曰應天廟曰光德加封王爵錫謚宣明所以追嚴者備矣今有司旬日之間舉行二祭一稱其號一斥其名義所未安乞自今祀熒惑大辰其配位稱闕伯祝文位版並依應天府大火禮例改稱宣明王以稱國家崇奉火正之意

諸星祠有壽星周伯靈星之祭大中祥符二年翰林天文邢中和言景德中周伯星出元宿下按天文志角元

爲太山之根果符上封之應望於親郊日特置周伯星  
位於元宿間詔禮官與司天監定議且言周伯星出  
三度然元氏相去不遠並鄭分兗州壽星之次宜如中  
和奏設位氏宿之間以爲永式景德三年詔定壽星之  
祀太常禮院言按月令八月命有司享壽星於南郊注  
云秋分日祭壽星於南郊壽星南極老人星也爾雅云  
壽星角元也注云數起角元列宿之長故云壽星唐開  
元中特置壽星壇常以千秋節日祭老人星及角元七  
宿請用祀靈星小祠禮其壇亦如靈星壇制築於南郊  
以秋分日祭之元豐中禮文所言時令秋冬享壽星于

南郊熙寧祀儀於壇上設壽星一位南向又於壇下卯  
之南設元氏心尾箕七位東向按爾雅所謂壽  
星角元非此所謂秋分所享壽星也今於壇下設角元  
位以氏房心尾箕同祀尤爲無名又按晉天文志老人  
一星在弧南一曰南極常以秋分之旦見于丙春分之  
夕没于丁見則治平主壽昌常以秋分候之南郊後漢  
於國都南郊立老人星廟常以仲秋祀之則壽星謂老  
人矣請依後漢於壇上設壽星一位南向祀老人星其  
壇下七宿位不宜復設慶曆以立秋後辰日祀靈星其  
壇東西丈三尺南北丈二尺壽星壇方丈八尺皇祐定

如唐制二壇皆周八步四尺其享禮邊八豆八在神位前左右重三行俎二在邊豆外簠簋一在二俎間象尊二在壇上東南隅北向西上七宿位各設邊一豆一在神位前左右俎一在邊豆外中設簠一簋一在俎左右爵一在神位正前壺尊二在神位右光祿實以法酒政和新儀改定壇高三尺東西袤丈三尺南北袤丈二尺四出陛一壇二十五步初乾興祀靈星值屠牲有禁乃屠於城外至是勅有司凡祭祀牲宰無避禁日著為令南渡後靈星壽星風師雨師雷師及七祀司寒馬祖並仍舊制

風伯雨師諸州亦致祭大中祥符初詔惟邊地要劇者令通判致祭餘皆長吏親享未幾澤州請立風伯雨師廟乃令禮官考儀式頒之有司言唐制諸郡置風伯壇社壇之東雨師壇于西各稍北數十步卑下於社壇祠用羊一籩豆各八簠簋各二元豐詳定局言周禮小宗伯之職兆五帝於四郊四類亦如之鄭氏曰兆為壇之營域四類日月星辰運行無常以氣類為之位兆日於東郊兆月與風師於西郊兆司中司命於南郊兆雨師於北郊各以氣類祭之謂之四類漢儀縣邑常以丙戌日祠風伯於戌地以巳丑日祀雨師於丑地亦從其類

故也熙寧祀儀兆日東郊兆月西郊是以氣類爲之位  
至於兆風師於國城東北兆雨師於國城西北司中司  
命於國城西北亥地則是各從其星位而不以氣類也  
請稽舊禮兆風師於西郊祠以立春後丑日兆雨師於  
北郊祠以立夏後申日兆司中司命司祿於南郊祀以  
立冬後亥日其壇兆則從其氣類其祭辰則從其星位  
仍依熙寧儀以雷師從雨師之位以司民從司中司命  
司祿之位舊制風師壇高四尺東西四步三尺南北減  
一尺皇祐定高三尺周三十三步雨師壇雷師壇高三  
尺方一丈九尺自祐定周六步政和之制風壇廣一丈  
三步雨雷壇廣十五步皆高三尺四陛並一壇二十五  
步其雨師雷師二壇同壇司中司命司祿爲四壇各廣  
二十五步同壇又言周禮太宗伯以禋燎祀司中司命  
風師雨師所謂周人尚臭升陽以報陽也今天神之祀  
皆燔牲首風師雨師請用栢柴升烟以爲歆神之始又  
言周禮樂師之職曰凡國之小事用樂者令奏鐘鼓說  
者曰小祀也小師職注小祭祀謂司中司命風師是也  
旣已有鐘鼓則是有樂明矣請有司祀司中司命風師  
雨師用樂仍製樂章以爲降神之節又言周禮小司徒  
之職凡小祭祀奉牛牲羞其肆又肆師云小祭祀用牲

所謂小祭祀卽司中司命司民司祿宮中七祀之類是也後世以有司攝事難於純用太宰猶宜下同大夫禮用羊豕可也今祀儀焉祖先牧司中司命司民司祿司寒歲用羊豕一祠令小祠牲入滌一月所以備潔養之法今每位肉以豕又取諸帝與令文相戾請諸小祠祭以少牢仍用體解又言社稷五祀先薦爛次薦熟至於羣小祀薦熟而已請四方百物宮中七祠司中司命風師雨師止薦熟並從之

司寒之祭常以四月命官率太祝用牲幣及黑牡秬黍祭三冥之神乃開冰以薦太廟建隆二年置藏冰署而

脩其祀焉祕書監李至言按詩幽七月曰四之曰獻羔

祭韭蓋謂周以十一月爲正其四月卽今之二月也

傳曰日在北陸而藏冰謂夏十二月日在危也獻羔

而啓之謂二月春分獻羔祭韭始開冰室也火出而畢

賦火星昏見謂四月中也又按月令天子獻羔開冰先

薦寢廟詳其開冰之祭當在春分乃有司之失也帝覽

奏曰今四月韭可也古屋矣何謂薦新遂正其禮天聖新

令春分開冰祭司寒於冰井務卜日薦冰於太廟季冬

藏冰設祭亦如之元豐詳定所言熙寧祀儀孟冬選吉

日祀司寒按古享司寒惟以藏冰啓冰之日孟冬非有

事於冰則不應祭享今請惟季冬藏冰則享司寒性用  
黑牡羊穀用黑秬黍仲春開冰則但用莞孔穎達注月  
令曰藏冰則用牡黍啓唯告而已祭禮大告禮小故也  
且開冰將以御至尊當有桃弧棘矢以禳除凶邪設於  
神坐則非禮也當從孔氏說出冰之時置弓矢於凌室  
之戶大觀禮局言春秋左氏傳以少昊有四叔其二爲  
玄冥杜預鄭玄皆以玄冥爲水官故歷代祀爲司寒則  
玄冥非天神矣今儀注禮畢有司取祝幣瘞坎焚香贊  
幣燔燎是以祀天神之禮享人鬼也請罷燔燎而  
幣詔從其請

大蜡之禮自魏以來始足議王者各隨其行社以其盛  
臘以其終建隆初以有司言周木德木生火宜以火德  
王色尚赤遂以戌日爲臘三年戊戌臘有司畫日以七  
日辛卯和峴奏議曰按蜡始於伊耆後歷三代及漢其  
名雖改而其實一也漢火行用戌臘臘者接也新故相  
接畋獵禽獸以享百神報終成之功也王者因之上享  
宗廟旁及五祀展其孝心盡物示恭也魏晉以降悉沿  
其制唐乘土德貞觀之際以前寅日蜡百神卯日祭社  
宮辰日享宗廟開元定禮三祭皆於臘辰以應土德今  
以戌日爲臘而以前七日辛卯行蜡禮恐未爲宜況宗

廟社稷並遵臘享獨蜡不以臘請下禮官議議如峴言  
今後蜡百神祀社稷享宗廟皆用戌臘一日天聖三年  
同知禮院陳詒言蜡祭一百九十二位祝文內載一百  
八十二位唯五方田畯五方郵表畷一十位不載祝文  
又郊祀錄正辭錄司天監神位圖皆以虎爲於菟乃避  
唐諱請仍爲虎五方祝文衆族之下增入田畯郵表畷  
云元豐詳定所言記曰八蜡以祀四方年不順成八蜡  
不通歷代蜡祭獨在南郊爲一壇惟周隋四郊之兆乃  
合禮意又禮記月令以蜡與息民爲二祭故隋唐息民  
祭在蜡之後曰請蜡祭四郊各爲一壇以祀其方之神

有不順成之方則不脩報其息民祭仍在蜡祭之後先  
是太常寺言四郊蜡祭宜依百神制度築壇其東西有  
不順成之方卽祭日月其神農以下更不設祭又舊儀  
神農后稷並設位壇下當移壇上按禮記正義伊耆氏  
神農也今壇下更設伊耆氏位合除去之政和新儀臘  
前一日蜡百神四方蜡壇廣四丈高八尺四出陛兩壇  
每壇二十五步東方設大明位西方設夜明位以神農  
氏后稷氏配配位以北爲上南北壇設神農位以后稷  
配五星二十八宿十二辰五官五嶽五鎮四海四瀆及  
五方山林川澤丘陵墳衍原隰井泉田畯倉龍朱鳥麒麟



麟白虎玄武五水庸五坊五虎五鱗五羽五介五毛五  
郵表啜五羸五猫五昆蟲從祀各依其方設位中方鎮  
星后土田峻設於南方蜡壇西階之西中方嶽鎮以下  
設於南方蜡壇午階之西伊耆設於北方蜡壇卯階之  
南其位次於辰星紹興十九年有司檢會五禮新儀臘  
前一日蜡東方西方爲大祀蜡南方北方爲中祀並用  
牲牢乾道四年太常少卿王淪又請於四郊各爲一壇  
以祀其方之神東西以日月爲主各以神農后稷配用  
北皆以神農爲主以后稷配自五帝星辰嶽鎮海濱以  
至猫元昆蟲各隨其方爲從祀其後南蜡仍於四郊

至祭殿北蜡於餘杭門外精進寺行禮

太廟司命戶竈中雷門厲行七祀熙寧八年始置位版  
太常禮院請禘享徧祭七祀詳定所言周禮天子六服  
自鷩冕而下各隨所祭而服今既不親祀則諸臣攝事  
日當從王所祭之服其攝事之臣不繫其官又言禮祭  
法曰王自爲立七祀曰司命曰中雷曰國行曰泰厲曰  
門曰戶曰竈孟春祀戶祭先脾孟夏祀竈祭先肺中央  
土祀中雷祭先心孟秋祀門祭先肝孟冬祀行祭先腎  
又傳曰春祀司命秋祠厲此所祀之位所祀之時所用  
之俎也周禮司服掌王之吉服祭羣小祀則服玄冕注

謂宮中七祀之屬禮記曰一獻熟注謂宮中羣小神七祀之等周禮大宗伯若王不與祭祀則攝位此所祀之服所獻之禮所攝之官也近世因禘祫則徧祭七祀其四時則隨時享分祭攝事以廟卿行禮而服七旒之冕分太廟牲以爲俎一獻而不薦熟皆非禮制請以立春祭戶於廟室戶外之西祭司命於廟門之西制脾於俎立夏祭竈於廟門之東制肺於俎季夏土王日祭中霤於廟庭之中制心於俎立秋祭門及厲於廟門外之西制肝於俎立冬祭司命及行於廟門外之西制腎於俎皆用特牲更不隨時享分祭有司攝事以太廟令攝禮

官服必玄冕獻必薦熟親祀及臘享卽依舊禮徧祭之政和新儀定太廟七祀四時分祭如元豐儀臘享祫享別徧祭設位於殿下橫街之北道西東向北上

馬祖祀典仲春祀馬祖仲夏享先牧仲秋祀馬社仲冬祭馬步並擇日壇壝之制三壇各廣九步高三尺四陛一壇又有酺神之祀慶曆中上封事者言螟蝗爲害乞外內並脩祭酺禮記言按周禮族師春秋祭酺酺爲人物災害之神鄭玄云校人職有冬祭馬步則未知此酺者蠶螟之酺歟人鬼之步歟蓋亦爲壇位如雩祭云然則校人職有冬步是與馬爲害者此酺蓋人物之害也

漢有螽螟之醮神又有人鬼之步神歷代書史悉無祭醮儀式欲準祭馬步儀壇在國城西北差官就馬壇致祭稱爲醮神若外州者卽畧依崇禮其儀注先擇便方除地設營纘爲位營纘謂立表施繩以代壇其致齋行禮器物並如小祠先祭一日致齋祭日設神坐內向用尊及籩一豆一實以酒醮設於神坐左又設盥洗及篚於酒尊之左俱內向執事者位於其後皆以近神爲上薦神用白幣一丈八尺在篚將祭贊祀官拜就盥洗訖進至神坐前上香奠幣退詣盥盥洗實以酒再請神坐前奠爵讀祝再拜退而瘞幣其醮神祝文曰維年歲次

月朔某日州縣某官某敢昭告於醮神螽螟爲害於嘉禾惟神降祐應時消殄請以清酒制弊嘉薦昭告于神尚享紹興祀令蟲蝗爲害則祭醮神嘉定八年六月以飛蝗入臨安界詔差官祭告又詔兩浙淮東西路州縣遇有蝗入境守臣祭告醮神

宋史卷一百三終

宋史卷一百四

禮志第五十七

府儀司司在國錄其國書司前書司丞相監傳製前經筵事都總裁脫等脩

禮七 吉禮七

封禪

朝謁大清宮

汾陰后土  
天書九鼎

封禪太宗即位之八年泰山父老千餘人詣闕請東封  
帝謙讓未遑厚賜以遣之明年宰臣宋琪率文武官僧  
道耆壽三上表以請乃詔以十一月二十一日有事于

泰山命翰林學士扈蒙等詳定儀注既而乾元文明二  
殿災詔停封禪而以是日有事于南郊真宗大中祥符  
元年兗州父老呂良等千二百八十七人及諸道貢舉  
之士八百四十六人詣闕陳請而宰臣王旦等又率百  
官諸軍將校州縣官吏蕃夷僧道父老二萬四千三百  
七十人五上表請始詔今年十月有事于泰山遣官告  
天地宗廟社稷太一宮及在京祠廟嶽瀆命翰林太常  
禮院詳定儀注知樞密院王欽若參知政事趙安仁爲  
封禪經度制置使並判兗州三司使丁謂計度糧草引  
進使曹利用宣政使李神福脩行宮道路皇城使劉承  
珪等計度發運詔禁緣路採捕及車騎蹂踐田稼以行  
宮側官舍佛寺爲百官宿頓之所調兗鄆兵兗山下丁  
役行宮除前後殿外並張幕爲屋覆以油杷仍增自京  
至泰山驛馬令三司泐汭蔡御河入廣濟河運儀仗什  
物赴兗州發上供木由黃河浮筏至鄆州給置頓費用  
省輦送之役以王旦爲大禮使王欽若爲禮儀使參知  
政事馬拯爲儀仗使知樞密院陳堯叟爲鹵簿使趙安  
仁爲橋道頓遞使仍鑄五使印及經度制置使印給之  
遣使詣岳州采三脊茅三十束有老人黃皓識之請州  
助教賜以粟帛初太平興國中有得唐玄宗社首玉冊

蒼壁至是令瘞於舊所其前代封禪壇址摧圯者命脩完之山上置圓臺徑五丈高九尺四陛上飾以青四面如其方色一壇廣一丈圍以青繩三周燎壇在其東南高丈二尺方一丈開上南出戶方六尺山下封祀壇四成十二陛如園丘制上飾以玄四面如方色外爲三壇燎壇如山土壇制社首壇八角三成每等高四尺上濶十六步八陛上等廣八尺中等廣一丈下等廣一丈二尺三壇四門如方丘制又爲瘞培於壬地外壇之內以玉爲五牒牒各長八二寸廣五寸厚一寸刻字而填以金絲以金繩緘以玉置置石礧中金醜難用以正坐配

坐用玉席六副每筒長一尺二寸廣一寸二分厚三分簡數量文多少匱長一尺三寸檢長如匱厚二寸闊五寸纏金繩五周當纏繩處刻爲五道而封以金泥泥和金粉乳香爲之印以受命寶封匱當寶處刻深二分用石礧藏之其礧用石再累各方五尺厚一尺鑿中廣深令容玉匱礧旁施檢處皆刻深七寸闊一尺南北各三東西各二去隅皆七寸纏繩處皆刻三道廣一寸五分深三分爲石檢十以撒礧皆長三尺闊一尺厚七寸刻三道廣深如纏繩其當封處刻深二寸取足容寶皆有小石蓋與封刻相應其檢立礧旁當刻處又爲金繩三以纏礧皆

五周徑三分爲石泥封碱泥用石末和方色上爲之用金鑄寶曰天

下同文如御前寶以封碱際距石十二分距四隅皆闊

二尺厚一尺長一丈斜刻其道與碱隅相應皆再累爲

五色土園封碱上徑一丈二尺下徑三丈九尺命直史

館劉錯內侍張承素領徒封園臺石碱直集賢院宋臯

內侍郝昭信封社首石碱並先往規度之詳定所言朝

覲壇在行宮南方九丈六尺高九尺四陛陛南面兩陛

餘三面各一陛一壇二分在南一分在北又按唐封禪

備法駕準故事乘輿出京並用法駕所過州縣不備儀

仗其園臺上設登歌鐘磬各一具封祀壇宮架二十處

四隅立建鼓二舞社首壇設登歌如園臺壇下宮架二

舞如封祀壇朝覲壇宮架二十處不用熊羆十二案又

按六典南郊合祀天地服袞冕垂白珠十有二黝衣纁

裳十二章欲望封禪日依南郊例洎禮畢御朝覲壇諸

州所貢方物陳列如元正儀令尚書戶部告示並先集

泰山下仍詔出京日具小駕儀仗太常寺三百二十五

人兵部五百六十六人殿中省九十一人太僕寺二百

九十九人六軍諸衛四百六十八人左右金吾仗各一

百七十六人司天監三十七人有司言南郊惟昊天皇帝

地祇配帝日月五方神州各用幣內官而下別設六才

六段分克按開寶通禮嶽鎮海瀆幣從方色卽明皆有制幣今請封祀壇內官至外官三百一十八位社首壇嶽鎮以下一十八位並用方色幣又南郊牲正坐配坐用犢五方帝日月神州共用羊豕二十二從祀七百三十七位仍以前數分克今請神州而上十二位用犢其舊供羊豕改克從祀牲又景德中升天皇北極在第一等今請亦於從祀牲內體薦舊制郊祀正坐配坐禘以黃皇帝拜禘以緋至是詔配坐以緋拜禘以紫又以靈山清潔命祀官差減其數或令兼攝有期喪未滿餘服未卒哭者不得預祭內侍諸司官除掌事宿衛外從祀者裁二十四人諸司職掌九十三人其文武官升山者皆公服詳定所言漢書八神與歷代封禪帝皇及所禪山並於前祀七日遣官致祭以太牢祀泰山少牢祀社首九月詔審刑院開封府毋奏大辟案帝習儀于崇德殿初禮官言無帝王親習之文帝曰朕以達寅恭之意豈憚勞也旣畢帝見禮文有未便諭宰臣與禮官再議於是詳定所言按開寶禮則燔燎畢封冊開元故事則封礧後燔燎今如不對神封冊則未稱寅恭或封礧後送神則併爲誼瀆欲望俟終獻畢皇帝升壇封玉匱置礧中泥印訖復位飲福送神樂止舉燎火次天書降火



金匱降禮儀使奏禮畢皇帝還太次俟封疆畢皇帝再  
升壇省視緣祀禮已畢更不舉樂省訖降壇仍詔山上  
亞獻終獻登歌作樂十月戊子朔禁天下屠殺一月帝  
自告廟卽屏葷蔬食自進發至行禮前並禁音樂有司  
請登封日園臺立黃麾仗至山下壇設權火將行禮然  
炬相屬又出朱字漆牌遣執仗者傳付山下牌至公卿  
就位皇帝就望燎位山上傳呼萬歲下卽舉燎皇帝還  
大次解嚴又傳呼而下祀官始退社首瘞坎亦設權火  
三爲準遣司天設漏壺山之上下命中官覆校日景復  
於壇側擊板相應自太平頂天門黃峴嶺岱嶽觀各豎  
長竿揭籠燈下照以相參候辛卯發京師以玉輅載天  
書先行次日如之至鄆州令從官衛士蔬食丁未次奉  
高宮戊申齋于穆清殿諸升山者官給衣令祀日沐浴  
服之庚戌帝服通天冠絳紗袍乘金輅備法駕至山門  
幄次改服鞞袍乘步輦登山鹵簿儀衛列山下天書仗  
不上山與法駕仗間立知制誥朱異奉玉冊牒及園臺  
行事官先升且以回馬嶺至天門路峻絕人給橫板二  
長三尺許繫綵兩端施於背膺選從卒推引而上衛士  
皆給釘鞵供奉馬止於中路自山趾盤道至太平頂凡  
兩步一人綵繒相間樹當道者不伐止縈以繒帝每經

陘險必降輦徒步亞獻寧王元俛終獻舒王元僊鹵簿  
使陳堯叟從祀官點饌習儀於園壇是夕山下罷警場  
辛亥設昊天上帝位于園臺奉天書于坐左太祖太宗  
並配西北側向帝服袞冕升臺奠獻悉去侍衛拂擢止  
於儀門籠燭前導亦徹之玉冊文曰嗣天子臣某敢昭  
告于昊天上帝臣嗣膺景命昭事上穹昔太祖揖讓開  
基太宗憂勤致治廓清寰宇混一車書固抑升中以延  
積慶元符錫祚衆寶效祥異域咸懷豐年屢應虔脩封  
祀祈福黎元謹以玉帛犧牲粢盛庶品備茲禮祭式薦  
至誠皇伯考太祖皇帝皇考太宗皇帝配神作主尚享

玉牒文曰有宋嗣天子臣某敢昭告于昊天上帝啓運  
大同惟宋受命太祖肇其功成治定太宗膺圖重熙累  
盛粵惟冲人不丕承列聖宙恭奉天憂勤聽政一紀于茲  
四隩來暨丕貺殊尤元符章示儲慶發祥清淨可致時  
和年豐羣生咸遂仰荷顧懷敢忘繼志僉議大封聿申  
昭事躬陟喬嶽對越上天率禮祇肅備物吉蠲以仁守  
位以孝恭先祈福逮下侑神昭德惠綏黎元懋建皇極  
天祿無疆靈休允迪萬葉其昌永保純錫命羣官享五  
方帝及諸神於山下封祀壇上飲福酒攝中書令王旦  
跪稱曰天賜皇帝太一神策周而復始永綏兆人三獻

畢封金玉匱王旦奉玉匱置於石臧攝太尉馮拯奉金匱以降將作監領徒封臧帝登園臺閱視訖還御幄宰臣率從官稱賀山下傳呼萬歲聲動山谷即日仗還奉高宮百官奉迎于谷口帝復齋于穆清殿壬子禪祭皇地祇于社首山奉天書升壇以祖宗配玉冊文曰嗣天子臣某敢昭告于皇地祇無私垂祐有宋肇基命惟天啓慶賴坤儀太祖神武威震萬寓太宗聖文德綏九土臣恭膺寶命纂承丕緒官吳降祥靈符下付景祚延鴻秘文昭著八表以寧五兵不試九穀豐穰百姓親比方

所資涼德是愧鴻率同詞緝紳協議因以特巡亦既

肆類躬陳典禮祇事載致孝祖宗潔誠謹獻配以伸大

報聿脩明祀本支百世黎元立社謹以玉帛犧牲粢盛庶品備茲禋瘞式薦至誠皇伯考太祖皇帝皇考太宗皇帝配神作主尚饗帝至山下服鞞袍步出大次癸丑有司設仗衛宮縣于壇下帝服袞冕御封禪壇上之壽昌殿受朝賀大赦天下文武選進官勳減免賦稅工役各有差改乾封縣曰奉符縣安百官卿監以上于穆清殿泰山父老于殿門甲寅發奉符始進常膳帝之巡祭也往還四十七日未嘗遇雨雪嚴冬之候景氣恬和祥應紛委前祀之夕陰霽風勁不可以燭及行事風頓止

天宇澄霽燭焰凝然封臧訖紫氣蒙壇黃光如帛繞天  
書匣悉縱四方所獻珍鳥異獸山下法駕還奉高宮日  
重輪五色雲見鼓吹振作觀者塞路歡呼動天地改奉  
高宮曰會真宮九天司命上卿加號保生天尊青帝加  
號廣生帝君天齊王加號仁聖各遣使祭告詔王旦撰  
封祀壇頌王欽若撰社首壇頌陳堯叟撰朝覲壇頌園  
臺奉祀官並於山上刻名封祀九宮社首壇奉祀官並  
於社首頌碑陰刻名扈從升朝官及內殿崇班軍校領  
刺史以上與蕃夷酋長並於朝覲頌碑陰刻名明年二  
月詔知兗州李迪東京轉運使馬元方等同脩園封以

呂良首請命攝兗州助教政和三年交郵耆壽進釋等  
及知開德府張爲等五十二人表請東封優詔不允六  
年知兗州宋康年請下秘閣檢尋祥符東封典故付臣  
經畫時蔡京當國將講封禪以文太平預具金繩玉檢  
及他物甚備造舟四千艘雨具亦千萬計迄不能行  
汾陰后土真宗東封之又明年河中府言進士薛南及  
父老僧道千二百人列狀乞赴闕請親祠后土詔不允  
已而南又請河南尹寧王元偓亦表請文武百僚詣東  
上閣門三表以請詔明年春有事於汾陰后土命知樞  
密院陳堯叟爲祀汾陰經度制置使翰林學士李宗諤

副之樞密直學士戚綸昭宣使劉承珪計度發運河北  
轉運使李士衡鹽鐵副使林特計度糧草龍圖閣待制  
王曙西京左藏庫使張景宗供備庫使蓋繼宗脩治行  
宮道路宰臣王旦爲大禮使知樞密院王欽若爲禮儀  
使參知政事馮拯爲儀仗使趙安仁爲鹵簿使陳堯叟  
爲橋道頓遞使又以旦爲天書儀衛使欽若安仁副之  
丁謂爲扶持使蓋繼宗爲扶持都監內侍周懷政皇甫  
繼明爲夾侍發陝西河東兵五千人赴汾陰給役出廄  
馬增傳置命翰林禮院詳定儀注造玉冊祭器先令堯  
叟詣后土祠祭告分遣常參官告天地廟社嶽鎮海瀆  
詳定所言祀汾陰后土請如封禪以太祖太宗並配其  
方丘之制八角三成每等高四尺上闊十六步八陛上  
陛廣八尺中廣一丈下廣一丈二尺三重壇四面開門  
爲壑坎於壇之壬地外壝之內方深取足容物其后土  
壇別無方色正坐玉冊玉匱一副配坐玉冊金匱二副  
金泥金繩所用石匱并蓋三層方廣五尺下層高二尺  
上開牙縫一周闊四寸深五寸中容玉匱其闊一尺長  
一尺六寸匱刻金繩道三周各相去五寸每纏繩處闊  
一寸深五分上層厚一尺仍於上四角更刻牙縫長八  
寸深四寸每纏金繩處深四寸方三寸五分取容封寶

先卽廟庭規地爲坎深五尺闊容石匱及封固者先以金繩三道南北絡石匱候祀畢封匱訖中書侍郎奉匱至廟與太尉同置石匱中將作監加蓋繫金繩畢各填以石泥印以天下同文之寶如社首封臧制帝省視後將作監率執事更加蓋頂石蓋然後封固如法上爲小壇如方丘狀廣厚皆五尺經度制置使詣睢上築壇如方丘廟北古雙栢旁有堆阜卽其地爲之有司請祭前七日遣祀河中府境內伏羲神農帝舜成湯周文武漢文帝周公廟及於睢下祭漢唐六帝四年正月帝習儀于崇德殿丁酉法駕發京師二月丙辰至寶鼎縣奉祇戊午年致齋己未遣入內都知鄧永遷詣祠上衣服世具庚申百官宿祀所是夜一鼓扶侍使奉天書升五輅先至睢上二鼓帝承金輅法駕詣壇夾路設燎火盤道回曲周以黃麾仗初路出廟南帝以未脩謁不欲乘輿攀過其前令鑿路由廟後至壇次翼日帝服袞冕登壇祀后土地祇備三獻奉天書於神坐之左次以太祖太宗配侑冊文曰維大中祥符四年歲次辛亥二月乙巳朔十七日辛酉嗣天子臣某敢昭告于后土地祇恭惟位醜穹昊化敷品彙瞻言分壤是宅景靈備禮親祠抑惟令典肇啓皇宋混一方輿祖禰紹隆承平茲乂眇躬

續嗣勵翼靡違厚德資生綿區允穆清寧宇祐戴履蒙  
休申錫寶符震以珍物虔遵時邁已建天封明察禮均  
有所未答櫛沐祇事用致其恭夷夏駿奔瑄牲以薦肅  
然郊上對越坤元式祈年豐懋昭政本兆民樂育百福  
蕃滋介祉無疆敢忘祇畏恭以琮幣犧牲粢盛庶品備  
茲瘞禮皇伯考太祖皇帝皇考太宗皇帝侑神作主尚  
享親封玉冊正坐於玉匱配坐於金匱攝太尉奉之以  
降置於石匱將作監封固之帝還次改服通天冠絳紗  
袍乘輦謁后土廟設登歌奠獻遣官分奠諸神至庭中  
視所封石匱還奉祇宮鈞容樂太常鼓吹始振作是日  
詔改奉祇曰太寧宮壬戌御明觀壇受朝賀肆赦宴蒞  
臣于穆清殿父老于宮門穆清殿奉祇宮之前殿也詔  
五使從臣刻名碑陰謁西嶽廟從官皆刻名廟中仗衛  
儀物大畧如東封之制命薛南試將作監主簿以首請  
祠汾陰故也

太清宮大中祥符六年亳州父老道釋舉人三千三百  
十六人詣闕請車駕朝謁太清宮宰臣帥百官表請詔  
以明年春親行朝謁禮命參知政事丁謂爲奉祀經度  
制置使判亳州翰林學士陳彭年副之權三司使林特  
計度糧草禮儀院言按唐太清宮令奠獻用碧幣同人

靈故不用玉今詳太上老君宜同天神用玉昨薦獻聖祖大帝用四圭有邸詔用蒼璧太清宮用竹冊一副丁謂言太清宮封藏太上老君寶冊請用玉匱各一副長廣一尺高如之檢厚一寸二分長廣如匱刻金繩道五封處深二分方取容受命寶石匱三層各長五尺三寸闊四尺二寸下層高二尺中容玉匱鑿深尺二寸長二尺五寸闊尺三寸中層高一尺南北刻金繩道三相距各五寸闊一寸深五分繫金繩處各深四分方取容天下同文寶上層爲蓋頂蓋以玉且爲奉祀大禮使向敏中爲儀仗使王欽若爲禮儀使陳堯叟爲鹵簿使丁謂爲橋道頓遞使又以王旦爲天書儀衛使王欽若同儀衛使丁謂副之兵部侍郎趙安仁爲扶侍使入內副都知張繼能爲扶侍都監帝朝謁玉清昭應宮賜亳州真源縣行宮名曰奉元殿曰迎禧七年正月十五日發京師十九日至奉元宮齋于迎禧殿二十一日帝服通天冠絳紗袍奉上太上老君混元王德皇帝加號冊寶夜漏上五刻天書扶侍使奉天書赴太清宮二鼓帝乘玉輅駐大次三鼓奉天書升殿改服袞冕行朝謁之禮相王元偓爲亞獻榮王元儼爲終獻帝還大次太尉奉冊寶于玉匱纏以金繩封以金泥印以受命之寶納於醮



壇石匱將作監加石蓋其上羣臣稱賀於大次分命輔  
臣薦獻諸殿改奉元宮曰明道宮奉安玉皇大帝像改  
真源曰衛真縣車駕次亳州城西詣新立聖祖殿朝拜  
至應天府朝拜聖祖殿詔號曰鴻慶宮仍奉安太祖太  
宗像駕至自亳州百官迎對于太一宮西之幄殿有司  
以衛真靈芝二百輿泊白鹿前尋天書而入帝服鞞袍  
乘大輦備儀衛還宮先是大中祥符元年正月乙丑帝  
謂輔臣曰朕去年十一月二十七日夜將半方就寢忽  
室中光曜見神人星冠絳衣告曰來月三日宜於正殿  
建黃籙道場一月將降天書大中祥符三篇朕竦然起  
對已復無見命筆識之自十二日朔即齋戒於朝元殿  
建道場以佇神貺適皇城司奏于承天門屋南角有黃  
帛曳鴟尾上帛長二丈許緘物如書卷纏以青縷三道  
封處有字隱隱蓋神人所謂天書也王旦等皆再  
拜稱賀帝即步至承天門瞻望再拜遣二內臣升屋奉  
之下旦跪奉而進帝再拜受之親奉安輿導至道場付  
陳堯叟啓封帛上有文曰趙受命興於宋付於睿居其  
器守於正世七百九九定緘書甚密抉以利刀方起帝  
跪受復授堯叟讀之其書黃字三幅詞類書洪範老子  
道德經始言帝能以至孝至道紹世次諭以清淨簡儉

終述世祚延永之意讀訖帝復跪奉蘊以所緘帛盛以金匱旦等稱賀於殿之北廡丙寅羣臣入賀於崇政殿賜宴帝與輔臣皆蔬食遣官奏告天地宗廟社稷及京城祠廟丁卯有司設大次朝元殿之西廊黃麾仗縣宮縣登歌文武官陪列帝服鞞袍升殿酌獻三清天書禮畢步導入內戊辰大赦改元百官並加恩改左承天門爲左承天祥符四年辛卯朔天書再降內中功德閣六月八日封祀制置使王欽若言泰山西南垂以山上有紅紫雲氣漸成華蓋至帝而散其日木工董祥於靈液亭北見黃素書曳林木之上有字不能識言於皇城使王居正居正覩上有御名馳告欽若遂迎至官舍授中使捧詣闕帝御崇正殿趨召輔臣曰朕五月丙子夜復夢鄉者神人言來月上旬當賜天書於泰山宜齋戒祇受朕雖賀降告未敢宣露惟密諭王欽若等凡有祥異卽上聞朕今得其奏果與夢協上天眷佑惟懼不稱王旦等曰陛下至德動天感應昭著臣等不勝大慶再拜稱賀巳亥迎導天書安於含芳園之正殿辛丑帝致齋翼日備法駕詣殿再拜受授陳堯叟啓封其文曰汝崇孝奉育民廣福錫爾嘉瑞黎庶咸知秘守斯言善解吾意國祚延永壽歷遐歲讀訖復奉以升殿九月甲子告

太廟奉安天書朝元殿建道場扶侍使上香庭中奏法  
曲將行禮詣幄殿酌獻訖奉以玉輅中設几褥夾侍立  
旁周以黃麾仗前後部鼓吹道門威儀扶侍使以下前  
導封禪日皆奉以升壇置正位之東自是凡舉大禮皆  
如此制於是製行殿供物定儀仗千六百人每歲元日  
召宰臣宗室至禁中朝拜前一日卻去輦茹帝自製誓文  
刻石真玉清昭應宮寶符閣下摹刻天書奉安昭應宮  
刻玉殿行酌獻禮令刻玉使日起殿行香副使已下日  
蒞事焉天禧元年正月詔以十五日行宣讀天書之禮  
前二日齋于長春殿以王欽若爲宣讀天書禮儀使有  
司設次天安殿中位玉皇像置錄本天書於東聖祖板  
位于西建金錄道場三晝夜其日二鼓帝服通天冠絳紗  
袍詣道場焚香再拜西向立百官朝服升殿攝中書令  
任中正跪奏嗣天子臣某謹與宰臣等宣讀天書講求  
聖意虔思睿訓撫育生民儀衛使王旦跪取左承天門  
天書置案上攝殿中監張景宗張繼能捧案攝司徒王  
會攝司空張知白跪展天書攝太尉向敏中宣讀每句  
已卽詳釋其旨言上天訓諭之意攝中書令王欽若錄  
之宣讀畢攝侍中張旻跪奏嗣天子臣某敢不虔遵天  
命儀衛使受天書跪納匣中又取功德閣天書泰山天

書宣讀如上儀王欽若跪進所錄天書帝跪受之登殿酌獻禮畢奉天書還內帝自作欽承寶訓述以示中外是月之朔又奉天書升太初殿恭上玉皇大帝聖號寶冊袞服焉帝於大中祥符五年十月語輔臣曰朕夢先降神人傳玉皇之命云先令汝祖趙某授汝天書令再見汝如唐朝恭奉玄元皇帝翼日復夢神人傳天書言吾坐西斜設六位以候是日卽於延恩殿設道場五鼓一籌先聞異香頃之黃光滿殿蔽燈燭覩靈仙儀衛天尊至朕再拜殿下俄黃霧起須臾霧散由西陛升見侍從在東陛天尊就坐有六人揖天尊而後坐朕欲拜六

人揖天尊而後坐朕欲拜六人天尊止令揖命朕前曰吾人皇九人中一人也是趙之始祖再降乃軒轅皇帝凡世所知少典之子非也母感電夢天人生於壽丘後唐時奉玉帝命七月一日下降總治下方主趙氏之族今已百年皇帝善爲撫育蒼生無怠前志卽離坐乘雲而去王旦等皆再拜稱賀卽召旦等至延恩殿歷觀臨降之所并布告天下命參知政事丁謂翰林學士李宗諤龍圖閣待制陳彭年與禮官脩崇奉儀注閏十月制九天司命保生天尊號曰聖祖上靈高道九天司命保生天尊大帝聖祖母號曰元天大聖后遣官就南郊設

昊天及四位告之七年九月卽滋福殿設玉皇像奉聖  
號匣安於朝元殿後天書刻玉幄次詔以來年正月上  
玉帝聖號帝親撰文及天書下亦以此日奏告仍定儀  
式班之以王旦爲奏告大禮使向敏中爲儀仗使寇準  
爲鹵簿使丁謂爲禮儀使王嗣宗爲橋道頓遞使八年  
正月朔駕詣玉清昭應宮奉表奏告上玉皇大帝聖號  
曰太上開天執符御曆含真體道玉皇大帝奉刻玉  
天書安於寶符閣以帝御容侍立于側升閣酌獻復朝  
拜明慶二聖殿禮畢還宮易常服御崇德殿百官稱賀  
九年詔以來年正月朔詣玉清昭應宮上玉皇聖號寶

冊一詣景靈宮上聖祖天皇帝徽號十二月己亥  
奉寶冊仙衣安于文德殿迺齋于天安殿後室四鼓帝  
請天安殿酌獻天書畢大駕赴玉清昭應宮袞冕升太  
初殿奉冊訖奠玉幣薦饌三獻飲福登歌二舞望燎如  
祀昊天上帝儀畢詣二聖殿奉上絳紗袍奉幣進酒分  
遣攝殿中監上紫微大帝絳紗袍七元輔弼真君紅綃  
衣翊聖保德真君皂袍帝改服鞞袍詣紫微殿寶符閣  
焚香羣臣詣集禧殿門表賀是日天書赴景靈宮大駕  
次至齋于明福殿二日帝服袞冕詣天興殿奉上聖祖  
天尊大帝冊寶仙衣薦獻如上儀迺改服詣保寧閣焚

香還宮羣臣入賀于崇德殿命諸州設羅天大醮先建  
道場二十七日命三日爲兗州大極觀奉上寶冊使趙  
安仁副之遣官攝中書侍郎殿中監押當冊寶仙衣二  
月丁亥帝齋于長春殿翼日有司設聖母板位文德殿  
行酌獻禮拜授冊寶于王旦仙衣于安仁以升金輅具  
鹵簿儀衛所過禁屠宰三月乙巳旦等詣觀奉冊上懿  
號曰聖祖母元天大聖后其日帝不視朝禮畢羣臣入  
賀賜飲崇德殿徽宗政和六年九月朔復奉玉冊玉寶  
上玉帝尊號曰太上開天執符御曆含真體道昊天玉  
皇上帝蓋以論者析玉皇大天帝昊天上帝言之不能  
致一故也又詔以王者父天母地乃者祇率萬邦黎庶  
強爲之名以玉冊玉寶昭告上帝而地祇未有稱謂謹  
上徽號曰承天效法厚德光大后土皇地祇明年五月  
詣玉清和陽宮奉上寶冊所用之禮以瘞坎易燎柴設  
望瘞位玉以黃琮及兩珪有邸幣以黃舞以八成其餘  
並如奉上玉皇尊號之儀徽宗崇尚道教制郊祀大禮  
以方士百人執威儀前引分列兩序立於壇下政和三  
年十一月五日恭上神宗哲宗徽號于太廟翌日記昊  
天上帝于園丘太師蔡京奏天神降格實爲大慶乞付  
史館帝出手詔播告天下羣臣詣東上閣門拜表稱賀

御製天真示現記尋以天神降日爲天應節卽其地建  
迎真宮明年夏至躬祀方丘又製神應記略云羽衛多  
士奉輦武夫與陪祝官顧瞻中天有形有像若人若鬼  
特矛執戟列於空際見者駭愕仍遣使奏告陵廟詔天  
下又用方士魏漢津之說備百物之象鑄鼎九於中太  
一宮南爲殿奉安之各周以垣上施埤埤埽如方色外  
築垣環之曰九成宮中央曰帝鼎其色黃祭以土王日  
爲大祠幣用黃樂用宮架北方曰寶鼎其色黑祭以冬  
至幣用阜東北方曰牡鼎其色青祭以立春幣用阜東方  
曰蒼鼎其色碧祭以春分幣用青東南曰岡鼎其色

紫以立夏幣用緋南方曰彤鼎其色紫祭以夏至幣用  
緋西南曰阜鼎其色黑祭以立秋幣用白西方曰晶鼎  
其色赤祭以秋分幣用白西北曰魁鼎其色白祭以立  
冬幣用阜八鼎皆爲中祠樂用登歌享用素饌復於帝  
鼎之宮立大角鼎星祠崇寧四年八月奉安九鼎以祭  
京爲定鼎禮儀使帝幸九成宮酌獻九月朔百官稱賀  
于大慶殿如大朝會儀鄭居中言亳州太清宮道士玉  
與之進黃帝崇天祀鼎儀訣皆本於天元玉冊九宮太  
一合於漢津所授上帝錫夏禹隱文同脩爲祭鼎儀範  
脩成鼎書十七卷祭鼎儀範六卷先是詔曰九鼎以奠

九州以禦神姦其用有法後失其傳閱王與之所上祀儀推鼎之意施於有用蓋非今人所能作去古綿邈文字雜揉可擇其當理合經脩爲定制班付有司至是書成并以每歲祀鼎常典付有司行之又詔以鑄鼎之地作寶成宮總屋七十一區中置殿曰神靈以祠黃帝東廡殿曰成功祀夏后氏西廡殿曰持盈祠周成王及周公召公後置堂曰昭應祀唐李良及隱士嘉成侯魏漢津太常禮部言每歲欲於大樂告成崇政殿元進樂日秋八月二十七日舉祀事祀黃帝依感生帝神州地祇爲大司用黃樂用宮架祝文依祀聖祖稱嗣皇帝臣名

其成功持盈二殿禮用中祀幣各用白昭應堂禮用小祀並以素饌從之政和六年用方士王仔昔議定鼎閣於天章閣自九成宮徙九鼎奉安之又詔改帝鼎爲隆鼎正南形鼎爲明鼎西南阜鼎爲順鼎正西山鼎爲蘊鼎西北魁鼎爲健鼎正北寶鼎如舊東北牡鼎爲毓鼎正東蒼鼎爲育鼎東南岡鼎爲潔鼎鼎角爲圓象徽調之閣閣上神像左周鼎星君中帝席星君右大角星君閣下鼎鼎神像各守逐鼎布列亦用仔昔議也駕詣鼎閣奉安神像明日復詣閣行香百僚陪位其後又詔九鼎新名乃狂人妄改皆無依據宜復舊名惟圓象徽調



閣仍舊八年用方士言鑄神霄九鼎成曰太極飛雲洞  
劫之鼎蒼壺祀天貯醇酒之鼎山嶽五神之鼎精明洞  
淵之鼎天地陰陽之鼎混沌之鼎浮光洞天之鼎靈光  
晃耀煉神之鼎蒼蠅火蛇蟲魚金輪之鼎奉安於上清  
寶籙宮神霄殿與魏漢津所鑄凡十八鼎焉

宋史卷一百四終

宋史卷一百五

禮志第五十八

開府儀同三司管轄軍國事前中書丞相監脩國史領總進事都總裁脫脫等脩

禮八 吉禮八

文宣王廟  
先代陵廟

武成王廟  
諸神祠

至聖文宣王唐開元末升為中祠設從祀禮令攝三公  
行事朱梁喪亂從祀遂廢後唐長興二年仍復從祀周  
顯德二年別營國子監置學舍宋因增脩之塑先聖亞

聖十哲像畫七十二賢及先儒二十一人像于東西廡  
之木壁太祖親撰先聖亞聖贊十哲以下命文臣分贊  
之建隆中凡三幸國子監謁文宣王廟太宗亦三謁廟  
詔繪三禮器物制度于國學講論堂木壁又命河南府  
建國子監文宣王廟置官講說及賜九經書真宗大中  
祥符元年封泰山詔以十一月一日幸曲阜備禮謁文  
宣王廟內外設黃麾仗孔氏宗屬並陪位帝服鞞袍行  
酌獻禮又幸叔梁紇堂命官分奠七十二弟子先儒洎  
叔梁紇顏氏初有司定儀肅揖帝特展拜以表嚴師崇  
儒之意親製贊刻石廟中復幸孔林以樹擁道降輿乘  
馬至文宣王墓設奠再拜詔追謚曰玄聖文宣王祝文  
進署祭以太牢脩飾祠宇給使近十戶奉筮廟仍追封  
叔梁紇爲齊國公顏氏魯國夫人伯魚母卍官氏鄆國  
夫人二年五月乙卯詔追封十哲爲公七十二弟子爲  
侯先儒爲伯或贈官親製玄聖文宣王贊命宰相等撰  
顏子以下贊留親奠祭器於廟中從官立石刻名旣以  
國諱改謚至聖文宣王賜孔氏錢帛錄親屬五人並賜  
出身又賜太宗御製御書一百五十卷銀器八百兩詔  
太常禮院定州縣釋奠器數先聖先師每坐酒尊一簋  
豆八簋二簋一俎三罍一洗一篚一尊皆加勺鬯各置

於坵巾共二燭二爵共四坵有從祀之處諸坐各簋二  
豆二簋一簠一俎一燭一爵一仁宗再幸國子監謁文  
宣王廟皆再拜焉熙寧七年判國子監常秩等請立孟  
軻揚雄像於廟庭仍賜爵號又請追尊孔子以帝號下  
兩制禮官詳定以爲非是而止京兆府學教授蔣夔請  
以顏回爲兗國公毋稱先師而祭不讀祝儀物一切降  
殺而進閔子騫九人亦在祀典禮官以孔子顏子稱號  
歷代各有據依難輒更改儀物祝獻亦難降殺所請九  
人已在祀典熙寧祀儀十哲皆爲從祀惟州縣釋奠未  
載請自今三京及諸州春秋釋奠並準熙寧祀儀詔封

孟軻鄒國公晉州州學教授陸長愈請春秋釋奠孟子  
宜與顏子並配議者以謂凡配享從祀皆孔子同時之  
人今以孟軻並配非是禮官言唐貞觀以漢伏勝高堂  
生晉杜預范甯之徒與顏子俱配享至今從祀豈必同  
時孟子於孔門當在顏子之列至於荀況揚雄韓愈皆  
發明先聖之道有益學者久未配食誠闕典也請自今  
春秋釋奠以孟子配食荀況揚雄韓愈並加封爵以世  
次先後從祀於左丘明二十一賢之間自國子監及天  
下學廟皆塑鄒國公像冠服同兗國公仍繪荀況等像  
於從祀荀況左丘明下揚雄劉向下韓愈范甯下冠服

各從封爵詔如禮部議荀況封蘭陵伯揚雄封成都伯  
韓愈封昌黎伯令學士院撰贊文又詔太常寺脩四孟  
釋菜儀元祐六年幸太學先詣國子監至聖文宣王殿  
行釋奠禮一獻再拜崇寧初封孔鯉爲泗水侯孔伋爲  
沂水侯詔古者學必祭先師況都城近郊大闢黌舍聚  
四方之士多且數千宜建文宣王廟以便薦獻又詔王  
安石可配享孔子廟位於鄒國公之次國子監丞趙子  
櫟言唐封孔子爲文宣王其廟像內出王者袞冕衣之  
今乃循五代故制服上公之服七十二子皆周人而衣  
冠率用漢制非是詔孔子仍舊七十二子易以周之冕

服又詔辟癘文宣王殿以大成爲名帝幸國子監謁文  
宣王殿皆再拜行酌獻禮遣官分奠禿國公而下國子  
司業蔣靜言先聖與門人通被冕服無別配享從祀之  
人當從所封之爵服周之服公之袞冕九章侯伯之鷩  
冕七章袞公服也達於上鄭氏謂公袞無升龍誤矣攷  
周官司服所掌則公之冕與王同弁師所掌則公之冕  
與王異今旣考正配享從祀之服亦宜考正先聖之冕  
服於是增文宣王冕爲十有二旒大觀二年從通仕卽  
侯孟請繪子思像從祀於左丘明二十四賢之間議禮  
局言建隆三年詔國子監廟門立戟十六用正一品禮

大中祥符二年賜曲阜廟桓圭從上公之制又史記弟子傳曰受業身通六藝者七十有七人自顏回至公孫龍三十五人頗有年名及受業見於書傳四十二人姓名僅存家語曰七十二弟子皆升堂入室者按唐會要七十七人而開元禮止七十二人又復去取不一本朝議臣斷以七十二子之說取琴張等五人而去公夏首等十人今以家語史記參定公夏首后處公肩定顏祖鄭單罕父黑秦商原抗樂欬廉潔唐會要開元禮亦互見之皆有伯爵載於祀典請追贈侯爵使預祭享詔封公夏首鉅平侯后處膠東侯公肩定梁父侯顏祖鄭單罕父黑祈鄉侯秦商馮翊侯原抗樂平侯樂欬建成侯廉潔肸城侯又詔改封曾參武城侯顓孫師穎川侯南宮縉汶陽侯司馬耕睢陽侯琴張陽平侯左丘明中都伯穀梁赤睢陵伯戴聖考城伯以所封祀先聖諱也政和三年詔封王安石舒王配享安石子雱臨川伯從祀新儀成以孟春元日釋菜仲春秋上丁日釋奠以兗國公顏回鄒國公孟軻舒王王安石配享殿上琅邪公閔損東平公冉耕下邳公冉雍臨淄公宰予黎陽公端木賜並西向彭城公冉求河內公仲由丹陽公言偃河東公卜商武城侯曾參並東向東廡穎

川侯顓孫師以下至城都伯揚雄四十九人並西向西  
廡長山侯林放以下至臨川伯王雱四十八人並東向  
頌辟雍大成殿名於諸路州學五年太常等言兗州鄒  
縣孟子廟詔以樂正子配享公孫丑以下從祀皆擬定  
其封爵樂正子克利國侯公孫丑壽光伯萬章博興伯  
告子不害東阿伯孟仲子新泰伯陳臻蓬萊伯克虞昌  
樂伯屋廬連奉符伯徐辟仙源伯陳代沂水伯彭更雷  
澤伯公都子平陰伯咸丘蒙須城伯高子泗水伯桃應  
膠水伯盆成括萊陽伯季孫豐城伯子叔承陽伯大晟  
樂成詔下國子學選諸生肄習上下釋奠奏于堂上以

祀先聖靖康元年右諫議大夫楊時言王安石學術之  
謬請追奪王爵明詔中外毀去配享之像使邪說淫辭  
不爲學者之惑詔降安石從祀廟廷尚書傅墨卿言釋  
奠禮饌宜依元豐祀儀陳設其五禮新儀勿復遵用時  
又有算學大觀三年禮部太常寺請以文宣王爲先師  
兗鄒荆三國公配享十哲從祀自昔著名算數者畫像  
兩廡請加賜五等爵隨所封以定其服於是中書舍人  
張邦昌定算學封風后上谷公箕子遼東公周大夫商  
高郁夷公大撓涿鹿公隸首陽周公容成平都公常儀  
原都公鬼俞區宜都公商巫咸河東公晉史蘇晉陽伯

泰卜徒父穎陽伯晉卜偃平陽伯魯梓慎汝陽伯晉史  
趙高都伯魯卜楚丘昌衍伯鄭裨竈榮陽伯趙史墨易  
陽伯周榮方美陽伯齊甘德菑川伯魏石申隆慮伯漢  
鮮于妄人清泉伯耿壽昌安定伯夏侯勝任城伯京房  
樂平伯翼奉良成伯李尋平陵伯張衡西鄂伯周興慎  
陽伯單颺湖陸伯樊英魯陽伯晉郭璞聞喜伯宋何承  
天昌盧伯北齊宋景業廣宗伯隋蕭吉臨湘伯臨孝恭  
新豐伯張胃玄東光伯周王朴東平伯漢鄧平新野子  
劉洪蒙陰子魏管輅平原子吳趙達穀城子宋祖沖之  
范陽子後魏商紹長樂子北齊信都芳樂城子北齊

高陽子隋耿詢湖熟子劉焯高亭子劉炫景城子唐  
傅仁均博平子王孝通介休子龔雲羅居延子李淳風  
昌樂子王希明瑯琊子李鼎祚贊皇子邊岡成安子漢  
郎顛觀陽子襄楷隰陰子司馬季主夏陽男落下閔閔  
中男嚴君平廣都男魏劉徽淄鄉男晉姜岌成紀男張  
丘建信成男夏侯陽平陸男後周甄鸞無極男隋盧大  
翼成平男尋詔以黃帝爲先師禮部員外郎吳時言書  
畫之學教養生徒使知以孔子爲師此道德之所以一  
也若每學建立殿宇則配食從祀難於其人請春秋釋  
奠止令書畫博士量率職事生員陪預執事庶使知所

宗師醫學亦準此詔皆從之其釋奠之禮景德四年廟  
判太常禮院李維言按開寶通禮諸州釋奠並刺史致  
齋三日從祭之官齋於公館祭日刺史爲初獻上佐爲  
亞獻博士爲終獻今諸州長吏不親行祀非尊師重教  
之道詔太常禮院檢討以聞按五禮精義州縣釋奠刺  
史縣令初獻上佐縣丞亞獻州博士縣主簿終獻有故  
以次官攝之大中祥符三年判國子監孫奭言上下釋  
奠舊禮以祭酒司業博士克三獻官新禮以三公行事  
近歲止命獻官兩員臨時通攝未副崇祀向學之意望  
自今備差太尉太常光祿卿以克三獻又命崇文院刊

釋奠儀注及祭器圖頒之諸路熙寧五年國子監言舊  
例遇貢舉歲禮部貢院集諸州府所貢第一人謁奠先  
聖如春秋釋奠儀況春秋自有釋奠禮請罷貢舉人謁  
奠崇寧議禮局言太學獻官太祝奉禮皆以法服至於  
郡邑則用常服望命有司降祭服于州縣凡獻官祝禮  
各服其服以盡事神之義詔以衣服制度放使州縣自  
造焉其謁先師之禮建隆二年禮院準禮部貢院移按  
禮閣新儀云舊儀無貢舉人謁先師之文開元二十六  
年詔諸州貢舉人見訖就國子監謁先師官爲開講質  
問疑義所司設食昭文崇文兩館學士及監內諸舉人



亦準此自後諸州府貢舉人十一月朔日正衙見訖擇日謁先師遂爲常禮大觀初大司成強淵明言考之禮經士始入學有釋菜之儀請自今每歲貢士始入辟雍並以元日釋菜于先聖其儀獻官一員以丞或博士分奠官八員以博士正錄大祝一員以正錄應祀官前釋菜一日赴學各宿其次至日詣文宣王殿常服行禮貢士初入學者陪位于庭其他亦畧倣釋奠之儀紹興十六年詔與大社大稷並爲大祀淳熙四年去王雱畫像淳祐元年正月理宗幸太學詔以周敦頤張載程顥程頤朱熹從祀黜王安石是定二年皇太子請學請以張栻

呂祖謙從祀從之咸淳三年詔封曾參鄒國公孔伋沂國公配享先聖封顓孫師陳國公升十哲位復以邵雍司馬光列從祀其序允國公鄒國公沂國公鄒國公居正位之東面西向北上爲配位費公閔損薛公冉雍黎公端木賜衛公仲由魏公卜商居殿上東面西向北上鄆公冉耕齊公宰予徐公冉求吳公言偃陳公顓孫師居殿上西面東向北上爲從祀東廡金鄉侯澹臺滅明任城侯原憲汝陽侯南宮适萊蕪侯曾點須昌侯商瞿平輿侯漆雕開睢陽侯司馬耕平陰侯有若東阿侯巫馬施陽穀侯顏辛上蔡侯曹卹枝江侯公孫龍馮翊侯

秦祖雷澤侯顏高上邽侯壤駟赤成邑侯石作蜀鉅平  
侯公夏首膠東侯后處濟陽侯奚容點富陽侯顏祖淦  
陽侯句井疆鄆城侯秦商卽墨侯公祖句茲武城侯縣  
成沂源侯燕伋宛句侯顏之僕建成侯樂欽堂邑侯顏  
何林慮侯狄墨鄆城侯孔忠徐城侯公西點臨濮侯施  
之常華亭侯秦非文登侯申棖濟陰侯顏噲泗水侯孔  
鯉蘭陵伯荀況睢陵伯毅梁赤萊蕪伯高堂生樂壽伯  
毛萇彭城伯劉向中牟伯鄭衆緱氏伯杜子春良鄉伯  
盧植滎陽伯服虔司空王肅司徒杜預昌黎伯韓愈河  
南伯程顥新安伯邵雍溫國公司馬光華陽伯張栻凡

五十二人並西向西廡單父侯宓不齊高密侯公冶長  
北海侯公皙哀曲阜侯顏無繇共城侯高柴壽張侯公  
伯寮益都侯樊須也野侯公西赤千乘侯梁釐臨沂侯  
冉孺沐陽侯伯虔也城侯冉季濮陽侯漆雕也高苑侯  
漆雕徒父鄒平侯商澤當陽侯任不齊牟平侯公良孺  
新息侯秦冉梁父侯公肩定聊城侯鄒單也鄉侯罕父  
黑淄川侯申黨厭次侯榮旂南華侯左人郢胸山侯鄭  
國樂平侯原元胙城侯廉潔博平侯叔仲會高堂侯邾  
巽臨胸侯公西輿如內黃侯蘧瑗長山侯林放南頓侯  
陳元陽平侯琴張博昌侯步叔乘中都伯左丘明臨淄

伯公羊高乘氏伯伏勝考城伯戴聖曲阜伯孔安國成  
都伯揚雄歧陽伯賈逵扶風伯馬融高密伯鄭玄任城  
伯何休偃師伯王弼新野伯范甯汝南伯周敦頤伊陽  
伯程頤郟伯張載徽國公朱熹開封伯呂祖謙凡五十  
二人並東向

昭烈武成王自唐立太公廟春秋仲月上戊日行祭禮  
上元初封爲武成王始置亞聖十哲等後又加七十二  
弟子梁廢從祀之祭後唐復之太祖建隆三年詔脩武  
成王廟與國學相對命左諫議大夫崔頌董其役仍令  
頌檢閱唐末以來謀臣名將勳績尤著者以聞四年四

月帝幸廟歷觀圖壁指白起曰此人殺已降不武之甚  
何受享於此命去之景德四年詔西京擇地建廟如東  
京制大中祥符元年加謚昭烈初建隆議升歷代功臣  
二十三人舊配享者退二十二人慶曆儀自張良管仲  
而下依舊配享不用建隆升降之次元豐中國子司業  
朱服言釋奠文宣王以國子祭酒司業爲初獻丞爲亞  
獻博士爲終獻大祝奉禮並以監學官克及上戊釋奠  
武成王以祭酒司業爲初獻其亞獻終獻及讀祝捧幣  
令三班院差使臣克之官制未行武學隸樞密院學官  
員數少故差右選今武學隸國子監長貳丞簿官屬已

多請並以本監官克攝行事仍令太常寺脩入祀儀  
和二年武學諭張滋言詩云赫赫南仲維師尚父文武  
吉甫顯允方叔王命召虎程伯休父是均爲周將功著  
聲詩今昔所尊惟一尚父而南仲吉甫之徒不預配食  
餘如郤穀之闕禮樂敦詩書尉繚以言爲學者師法不  
當棄而不錄請並配食博士孫宗鑑亦請以黃石公配  
後有司討論不定國子監丞趙子崧復言之宣和五年  
禮部言武成王廟從祀除本傳已有封爵者其未經封  
爵之人齊相管仲擬封涿水侯大司馬田穰苴橫山侯  
大將軍孫武滬瀆侯越相范蠡遂武侯燕將樂毅平

虜侯蜀丞相諸葛亮順興侯魏西河守吳起封廣宗伯  
齊將孫臏武清伯田單昌平伯趙將廉頗臨城伯秦將  
王翦鎮山伯漢前將軍李廣懷柔伯吳將軍周瑜平虜  
伯於是釋奠日以張良配享殿上管仲孫武樂毅諸葛  
亮李勣並西向田穰苴范蠡韓信李靖郭子儀並東向  
東廡白起孫臏廉頗李牧曹參周勃李廣霍去病鄧禹  
馮異吳漢馬援皇甫嵩鄧艾張飛呂蒙陸抗杜預陶侃  
慕容恪宇文憲韋孝寬楊素賀若弼李孝恭蘇定方王  
孝傑王駿李光弼並西向西廡吳起田單趙奢王翦彭  
越周亞夫衛青趙克國寇恂賈復耿弇段穎張遼關羽

周瑜陸遜羊祜王濬謝玄王猛王鎮惡斛律光王僧辯  
于謹吳明徹韓擒虎史萬歲尉遲敬德裴行儉張仁亶  
郭元振李晟並東向凡七十二將云紹興七年五月太  
常博士黃積厚乞以仲春仲秋上戊日行禮十一年五  
月國子監丞林保奏竊見昭烈武成王享以酒脯而不  
用牲牢雖曰時方多事禮用綿蕪然非所以右武而勵  
將士也乞今後上戊釋奠用牲牢以管仲至郭子儀十  
八人祀於殿上從之乾道六年詔武成王廟升李晟於  
堂上降李績於李晟位次仍以曹彬從祀先是紹興間  
右正言都民望言李績邪說誤國唐祀幾滅李晟有異  
道王室之勳宜升李晟于堂上置李績於河間王李泰  
之下至是著作郎傅伯壽言武成廟從祀出於唐開元  
間一時銓次失於太雜如尹吉甫之伐玁狁召虎之平  
淮夷寔亞鷹揚之烈陳湯傅介子馮奉世班超之流皆  
為有漢之雋功在晉則謝安祖逖在唐則王忠嗣張巡  
輩皆不得預從祀之列竊聞邇日議臣請以本朝名將  
從祀謂宜併詔有司討論歷代諸將為之去取然後與  
本朝名將繪於殿廡亦乞取建隆建炎以來驍俊忠槩  
之臣功烈暴于天下者參陪廟祀故有是命  
先代陵廟及錄名臣後建隆元年詔前代帝王陵寢忠

臣賢士丘壠或樵采不禁風雨不芘宜以郡國置戶以  
守隳毀者脩葺之乾德初詔歷代帝王國有常享著于  
甲令可舉而行自五代亂離百司廢墜匱神乏祀闕孰  
甚焉按祠令先代帝王每三年一享以仲春之月牲用  
六牢祀官以本州長官有故則上佐行事官造祭器送  
諸陵廟又詔先代帝王載在祀典或廟貌猶在久廢牲  
牢或陵墓雖存不禁樵采其太昊炎帝黃帝高辛唐堯  
虞舜夏禹成湯周文王武王漢高帝光武唐高祖太宗  
各置守陵五戶歲春秋祠以太牢商中宗太戊高宗武  
丁周成王康王漢文帝宣帝魏太祖晉武帝後周太祖  
隋高祖各置三戶歲一享以太牢秦始皇帝漢景帝武  
帝明帝章帝魏文帝後魏孝文帝唐玄宗憲宗肅宗宣  
宗梁太祖後唐莊宗明宗晉高祖各置守陵兩戶三年  
一祭以太牢周桓王景王威烈王漢元帝成帝哀帝平  
帝和帝殤帝安帝順帝沖帝質帝獻帝魏明帝高貴鄉  
公陳留王晉惠帝懷帝愍帝西魏文帝東魏孝靜帝唐  
高宗中宗睿宗德宗順宗穆宗代宗敬宗文宗武宗懿  
宗僖宗昭宗梁少帝後唐末帝諸陵常禁樵采尋又禁  
河南府民耕晉漢廟壩地凡諸陵有經開發者有司造  
衮冕服常服各一襲具棺槨以葬掩次日所在長吏致

祭又詔前代功臣烈士謹其勳業優劣以聞有司言齊  
孫臏晏嬰晉程嬰公孫杵臼燕樂毅漢曹參陳平韓信  
周亞夫衛青霍去病霍光蜀昭烈帝關羽張飛諸葛亮  
唐房玄齡長孫無忌魏徵李靖李勣尉遲恭渾瑊段秀  
實等皆勳德高邁爲當時之冠晉趙簡子齊孟嘗君趙  
趙奢漢邴吉唐高士廉唐儉岑文本馬周爲之次齊燕  
慕容德唐裴寂元稹又次之詔孫臏等各置守冢三戶  
趙簡子等各二戶慕容德等禁樵采其有開毀者皆具  
棺槨朝服以葬掩次日致祭長吏奉行其事景德元年  
詔前代帝王陵寢名臣賢士義夫節婦墳壟並禁樵采  
摧毀者官爲脩築無主者埋碣石獸之類敢有壞者論  
如律仍每歲首所在舉行此令鄭州給唐相裴度守墳  
三戶賜秦國忠懿王錢俶守墳三戶加謚太公望昭烈  
武成王建廟青州周公旦追封文憲王建廟兗州春秋  
委長吏致祭熙寧元年從知濮州韓鐸請堯陵在雷澤  
縣東穀林山陵南有堯母慶都靈臺廟請勅本州春秋  
致祭置守陵五戶免其租奉洒掃又以中丞鄧潤甫言  
唐諸陵除已定頃畝外其餘許耕佃爲守陵戶餘並禁  
止先是仁宗嘗錄唐張九齡九代孫錫狄仁傑裔孫國  
寶郭子儀孫元亨長孫無忌孫宏皆命以官神宗又錄

魏徵孫道嚴段秀實十二世孫吳八世孫文酉仍復其  
家元祐六年詔相州商王河亶甲冢沂州費縣顏真卿  
墓並載祀典先是乾德中定先代帝王配享儀下諸州  
以時薦祭牲用羊豕政和議禮局遂爲定制紹興元年  
命祠禹於越州及祠越王句踐以范蠡配淳熙四年靜  
江守臣張栻奏初領州有唐帝祠其山曰堯山有虞帝  
祠其山曰虞山請著之祀典十四年衡州守臣劉清之  
奏史載炎帝陵在長沙茶陵祖宗時給近陵七戶守視  
禁其樵牧宜復建廟給戶如故事淳祐八年湖南安撫  
大使知潭州陳韓再言從之初紹興二年駕部員外郎  
李愿奏程嬰公孫杵臼於趙最爲功臣神宗皇嗣未建  
封嬰爲成信侯杵臼爲忠智侯命絳州立廟歲時奉祀  
其後皇嗣衆多今廟宇隔絕祭亦弗舉宜於行在所設  
位望祭從之十一年中書舍人朱翌言謹按晉國屠岸  
賈之亂韓厥正言以拒之而嬰杵臼皆以死匿其孤卒  
立趙武而趙祀不絕厥之功也宜載之祀典與嬰杵臼  
並享春秋之祀亦足爲忠義無窮之勸禮寺亦言崇寧  
間已封厥義成侯今宜依舊立祚德廟致祭十六年加  
嬰忠節成信侯杵臼通勇忠智侯厥忠定義成侯後改  
封嬰疆濟公杵臼英畧公厥啓佑公升爲中祀



諸祠廟自開寶皇祐以來凡天下名在地志功及生民  
宮觀陵廟各山大川能興雲雨者並加崇飾增入祀典  
熙寧復詔應祠廟祈禱靈驗而未有爵號並以名聞於  
是太常博士王右請自今諸神祠無爵號者賜廟額已  
賜額者加封爵初封侯再封公次封王生有爵位者從  
其本封婦人之神封夫人再封妃其封號者初二字再  
加四字如此則錫命馭神恩禮有序欲更增神仙封號  
初真人次真君大觀中尚書省言神祠加封爵等未有  
定制迺並給告賜額降勅已而詔開封府毀神祠一千  
二十八區遷其像入寺觀及本廟仍禁軍民擅立大

祠祕書監何志同言諸州祠廟多有封爵未正之處如  
屈原廟在歸州者封清烈公在潭州者封忠潔侯永康  
軍李冰廟已封廣濟王近乃封靈應公如此之類皆未  
有祀典致前後差誤宜加稽考取一高爵爲定悉改正  
之他皆倣此故凡祠廟賜額封號多在熙寧元祐崇寧  
宣和之時其新立廟若何承矩李允則守雄州曹瑋帥  
秦州李繼和節度鎮戎軍則以有功一方者也韓琦在  
中山范仲淹在慶州孫冕在海州則以政有威惠者也  
王承偉築邠州河隄工部員外郎張夏築錢塘江岸則  
以爲人除患者也封州曹觀德慶府趙師旦邕州蘇緘

恩州通判董元亨指揮使馬遂則死於亂賊者也若王  
韶於熙河李憲於蘭州劉滬於水洛城廓成於懷慶軍  
折御卿於嵐州作坊使王吉於麟州神堂砦各以功業  
建廟寇準死雷州人憐其忠而趙普祠中山韓琦祠相  
州則以鄉里皆載祀典焉其他州縣嶽瀆城隍仙佛山  
神龍神水泉江河之神及諸小祠皆由禱祈感應而封  
賜之多不能盡錄云

宋史卷一百五終

宋史卷一百六

禮志第五十九

開府儀同三司上柱國錄軍國重事前書右丞相

監國 經筵事都總裁脫脫等脩

禮九 吉禮九

宗廟之制

宗廟之制建隆元年有司請立宗廟詔下其議兵部尚  
書張昭等奏謹案堯舜禹皆立五廟蓋二昭二穆與其  
始祖也有商建國改立六廟蓋昭穆之外祀契與湯也

康熙三十五年重修

宋史卷一百六

周立七廟蓋親廟之外祀太祖與文王武王也漢初立廟悉不如禮魏晉始復七廟之制江左相承不改然七廟之室隋文但立高曾祖禰四廟而已唐因立親廟梁氏而下不易其法稽古之道斯爲折衷伏請追尊高曾四代崇建廟室於是判太常寺竇儼奏上皇高祖文安府君曰文獻皇帝廟號僖祖皇曾祖中丞府君曰惠元皇帝廟號順祖皇祖驍衛府君曰簡恭皇帝廟號翼祖皇考武清府君曰昭武皇帝廟號宣祖皇高祖妣崔氏曰文懿皇后皇曾祖妣桑氏曰惠明皇后皇祖妣京兆郡太夫人劉氏曰簡穆皇后太祖御崇元殿備禮冊四親廟奉安神主行上謚之禮二年十月祔明憲皇后杜氏於宣祖室太平興國二年有司言唐制長安太廟凡九廟同殿異室其制二十一間皆四柱東西夾室各一前後面各三階東西各二側階本朝太廟四室室三間今太祖升祔共成五室請依長安之制東西留夾室外餘十間分爲五室室二間從之四月己卯奉神主祔廟以孝明皇后王氏配至道三年十一月甲子奉太宗神主祔廟以懿德皇后符氏配咸平元年判太常禮院李宗訥禁言僖祖稱曾高祖太祖稱伯文懿惠明簡穆昭憲皇后並稱祖妣孝明孝憲孝章皇后並稱伯妣按爾

雅有考妣王父母曾祖王父母高祖王父母及世父之  
別以此觀之唯父母得稱考妣今請僖祖止稱廟號順  
祖而下卽依爾雅之文事下尚書省議戶部尚書張齊  
賢等言王制天子七廟謂三昭三穆與太祖之廟而七  
前代或有兄弟繼及亦穆昭穆之列是以漢書爲人後  
者爲之子所以尊本祖而重正統也又云天子絕暮喪  
安得宗廟中有伯氏之稱乎其唐及五代有所稱者蓋  
禮官之失非正典也請自今有事於太廟則太祖并諸  
祖室稱孝孫孝曾孫嗣皇帝太宗室稱孝子嗣皇帝其  
爾雅考妣王父之文本不爲宗廟言也歷代旣無所取  
於今亦不可行詔下禮官議議曰按春秋正義躋僖  
公云禮父子異昭穆兄弟昭穆同此明兄弟繼統同爲  
一代又魯隱桓繼及皆當穆位又尚書盤庚有商及王  
史記云陽甲至小乙兄弟四人相承故不稱嗣子而曰  
及王明不繼兄之統也又唐中睿皆處昭仁敬文武昭  
穆同爲一世伏請僖祖室止稱廟號后曰祖妣順祖室  
曰高祖后曰高祖妣翼祖室曰曾祖后曰曾祖妣祝文  
皆稱孝曾孫宣祖室曰皇祖考后曰皇祖妣祝文稱孝  
孫太祖室曰皇伯考妣太宗室曰皇考妣每大祭太祖  
太宗昭穆同位祝文並稱孝子其別廟稱謂亦請依此

詔都省復集議曰古者祖有功宗有德皆先有其實而後正其名今太祖受命開基太宗續承大寶則百世不祧之廟矣豈有祖宗之廟已分二世昭穆之位翻爲一代如臣等議禮爲人後者爲之子以正父子之道以定昭穆之義則無疑也必若同爲一代則大宗不得自爲世數而何以得爲宗乎不得爲宗又何以得爲百世不祧之主乎春秋正義亦不言昭穆不可異此又不可以爲證也今若序爲六世以一昭一穆言之則上無毀廟之嫌下有善繼之美於禮爲大順於時爲合宜何嫌而謂不可乎翰林學士宋湜言三代而下兄弟相繼則多昭穆異位未之見也今詳都省所議皇帝於太祖室稱孫竊有疑焉詔令禮官再議禮官言按祭統曰祭有昭穆者所以別父子遠近長幼親疎之序而無亂也公羊傳公孫嬰齊爲兄歸父之後春秋謂之仲嬰齊何休云弟無後兄之義爲亂昭穆之序失父子之親故不言仲孫明不以子爲父孫晉賀循議兄弟不合繼位昭穆云商人六廟親廟四并契湯而六比有兄弟四人相襲爲君者便當上毀四廟乎如此四世之親盡無復祖禰之神矣溫嶠議兄弟相繼藏主夾室之事云若以一帝爲一世則當不得祭於禰乃不及庶人之祭也夫兄弟同

世於恩既順於義無否玄宗朝禘祫皇伯考中宗皇考睿宗同列於穆位德宗亦以中宗爲高伯祖晉王道荀崧議大宗無子則立支子又曰爲人後者爲之子無兄弟相爲之文所以舍至親取遠屬者蓋以兄弟一體無父子之道故也竊以七廟之制百王是尊至於祖有功宗有德則百世不遷之廟也父爲昭子爲穆則千古不刊之典也今議者引漢書曰爲人後者爲之子殊不知弟不爲兄後子不爲父孫春秋之深旨父謂之昭子謂之穆禮記之明文也又按太宗享祀太祖二十有二載稱曰孝弟此不易之制又安可追改乎唐玄宗謂中宗爲皇伯考德宗謂中宗爲高伯祖則伯氏之稱復何不可臣等參議自今合祭日太祖太宗依典禮門位異坐皇帝於太祖仍稱孝子餘並遵舊制景德元年有司詳定明德皇太后李氏升祔之禮按唐睿宗昭成蕭明二后先天初以昭成配開元末以蕭明祔此時儒官名臣步武相接宗廟重事必有據依推之閨門亦可擬議晉驃騎將軍溫嶠有三夫人嶠薨詔問學官陳舒舒謂秦漢之後廢一娶九女之制妻卒更娶無復繼室生旣加禮亡不應貶朝旨以李氏卒於嶠之微時不霑贈典王何二氏追加章綬唐太子少傅鄭餘慶將立家廟祖有

二夫人禮官韋肅議與舒同畧稽禮文參諸故事二夫人並祔於理爲宜恭惟懿德皇后久從升祔雖先後有殊在尊親則一請同列太宗室以先後次之詔尚書省集議咸如禮官之請祔神主於太廟乾興五年十月奉真宗神主祔廟以章穆皇后郭氏配康定元年直秘閣趙希言奏太廟自來有寢無廟因堂爲室東西十六間內十四間爲七室兩首各一夾室按禮天子七廟親廟五祧廟二據古則僖順二祖當遷國家道觀佛寺並建別殿奉安神御豈若每主爲一廟一寢或前立一廟以今十六間爲寢更立一祧廟遂室各題廟號鉅寶神御物宜銷毀之同判太常寺宋祁言周制有廟有寢以象人君前有朝後有寢也廟藏木主寢藏衣冠至秦乃出寢於墓側故陵上更稱寢殿後世因之今宗廟無寢蓋本於茲鄭康成謂周制立二昭二穆與太祖文武共爲七廟此一家之說未足援正自荀卿王肅等皆云天子七廟諸侯五大夫三士一降殺以兩則國家七世之數不用康成之說也僖祖至真宗方及六世不應便立祧廟自周漢每帝各立廟晉宋以來多同殿異室國朝以七室代七廟相承已久不可輕改周禮天府掌祖廟之守藏寶物世傳者皆在焉其神御法物寶盞鉅床請別

為庫藏之自是室題廟號而建神御庫焉嘉祐年仁宗  
將祔廟脩奉太廟使蔡襄上八室圖為十八間初禮院  
請增廟室孫抃等以為七世之廟據父子而言兄弟則  
昭穆同不得以世數之廟有始祖有太祖有太宗有中  
宗若以一君為一世則小乙之祭不及其父故晉之廟  
十一世而六世唐之廟十一世而九世國朝太祖之室  
太宗稱孝弟真宗稱孝子大行稱孝孫而禘祫圖太祖  
太宗同居昭位南向真宗居穆位北向蓋先朝稽用古  
禮著之祀典大行神主祔廟請增為八室以備天子之  
七世之禮盧士宗司馬光以為太祖已上之主雖曰獨尊  
於太祖親盡則遷故漢元之世太上廟主瘞於寢園魏  
明之世處士廟主遷於園邑晉武祔廟遷征西府君惠  
帝祔廟遷豫章府君自是以下大抵過六世則遷蓋太  
祖未正東向故止祀三昭三穆已正東向則并昭穆為  
七世唐初祀四世太宗增祀六世及太宗祔廟則遷弘  
農府君高祖祔廟又遷宣帝皆祀六世前世成法也玄  
宗立九室祀八世事不經見若以太祖太宗為一世則  
大行祔廟僖祖親盡當遷夾室祀三昭三穆於先王典  
禮及近世之制無不符合抃等復議曰自唐至周廟制  
不同而皆七世自周以上所謂太祖非始受命之主特



始封之君而已今僖祖雖非始封之君要爲立廟之祖  
方廟數未過七世遂毀其廟遷其主攷之三代禮未有  
此漢魏及唐一時之議恐未合先王制禮之意乃存僖  
祖室以備七室治平四年英宗將祔廟太常禮院請以  
神主祔第八室祧藏僖祖及文懿皇后神主於西夾室  
自仁宗而上以次遞遷翰林承旨張方平等議同堂八  
室廟制已定僖祖當祧合於典禮乃於九月奉安八室  
神主祧僖祖及后祔英宗罷僖祖諱及文懿皇后忌日  
熙寧五年中書門下言僖祖以上世次不可得而知則  
僖祖有廟與商周契稷疑無以用共今毀其廟而藏主夾  
室替祖考之尊而下祔于子孫殆非所以順祖宗孝心  
事亡如存之義請以所奏付兩制議取其當者時王安  
石爲相不主祧遷之說故復有是請翰林學士元絳等  
上議曰自古受命之王旣以功德享有天下皆推其本  
統以尊事其祖故商周以契稷有功於唐虞之際故謂  
之祖有功若必以有功而爲祖則夏后氏不郊鯀矣今  
太祖受命之初立親廟自僖祖以上世次旣不可知則  
僖祖之爲始祖無疑矣儻謂僖祖不當比契稷爲始祖  
是使天下之人不復知尊祖而子孫得以有功加其祖  
考也傳曰毀廟之主陳于太祖未毀廟之主皆升合食

于太祖今遷僖祖之主藏于太祖之室則是四祖祫祭之日皆降而合食也請以僖祖之廟爲太祖則合於先王禮意翰林學士韓維議曰昔先王有天下迹其基業之所起奉以爲太祖故子夏序詩稱文武之功起於后稷後世有天下者特起無所因故遂爲一代太祖太祖皇帝功德卓然爲宋太祖無少議者僖祖雖爲高祖然仰跡功業未見所因上尋世系又不知所以始若以所事契稷奉之竊恐於古無攷而於今亦所未安今之廟室與古殊制古者每廟異宮今祖宗同處一室而西夾室在順祖之右攷之尊卑之次似亦無嫌天章閣待制孫固請特爲僖祖立室由太祖而上親盡迭毀之主皆藏之當禘祫時以僖祖權居東向之位太祖順昭穆之列而從之取毀廟之主而合食則僖祖之尊自有所申以僖祖立廟爲非則周人別廟姜嫄不可謂非禮秘閣校理王介請依周官守桃之制初桃廟以奉僖祖庶不下祔子孫夾室以替遠祖之尊帝以維之說近是而安石以維言夾室在右爲尊爲非理帝亦然之又安石以尊僖祖爲始祖則郊祀當以配天若宗祀明堂則太祖太宗當迭配帝又疑明堂以英宗配天與僖祖爲非始祖之說遂下禮官詳定同判太常寺兼禮儀事張師顏

等議昔商周之興本於契稷故奉之爲太祖後世受命之君功業特起不因先代則親廟迭毀身自爲祖鄭玄云夏五廟無太祖禹與二昭二穆而已張薦云夏后以禹始封遂爲不遷之祖是也若始封世近上有親廟則擬祖上遷而太祖不毀魏祖武帝則處士迭毀唐祖景帝則弘農迭毀此前世祖其始封之君以法契稷之明例也唐韓愈有言事異商周禮從而變晉琅邪王德文曰七廟之義自由德厚流光允享祀及遠非是爲太祖申尊祖之祀其說是也禮天子七廟而太祖之遠近不可以必但云三昭三穆與太祖之廟而七未嘗言親廟之首必爲始祖也國家以僖祖親盡而祧之奉景祐之詔以太祖爲帝者太祖是合於禮矣張昭任徹之徒不能遠推隆極之制因緣近比請建四廟遂使天子之禮下同諸侯若使廟數備六則更當上推兩世而僖祖次在第三亦未可謂之始祖也謹按建隆四年親郊崇配不及僖祖開國以來大祭虛其東向斯乃祖宗已行之意請畧倣周官守祧之制築別廟以藏僖祖神主大祭之歲祀於其室太廟則一依舊制虛東向之位郊配之禮則仍其舊同知太常禮院蘇稅請卽景靈宮祔僖祖卽與唐祔獻懿二祖於興聖明德廟禮意無異同判禮院

周孟陽等言自僖祖而上世次莫知則僖祖爲始祖無疑宜以僖祖配感生帝章衡請尊僖祖爲始祖而次祧順祖以合子爲父屈之義推僖祖侑感生之祀而罷宣祖配位以合祖以孫尊之義餘且如舊制而馮京欲以太祖正東向之位安石力主元絳初議遂從之帝問配天孰始安石曰宣祖見配感生帝欲改以僖祖配帝然之於是請奉僖祖神主爲從祖遷順祖神主夾室以僖祖配感生帝祀詔下太常禮院詳定儀注安石本議以僖祖配天帝不許故更以配感生帝焉元豐元年詳定郊廟禮文所圖上八廟異宮之制以始祖居中分昭穆爲左右自北而南僖祖爲始祖翼祖太祖太宗仁宗爲穆在右宣祖真宗英宗爲昭在左皆南面北上陸佃言太祖之廟百世不遷三昭三穆親盡則迭毀如周以后稷爲太祖王季爲昭文王爲穆武王爲昭成王爲穆康王爲昭昭王爲穆其後穆王入廟王季親盡而遷則文王宜居昭位武王宜居穆位成王昭王宜居昭位康王穆王宜居穆位所謂父昭子穆是也說者以昭常爲昭穆常爲穆則尊卑失序復圖上八廟昭穆之制以翼祖太祖太宗仁宗爲昭在左宣祖真宗英宗爲穆在右皆南面北上何洵直圖上八廟異宮引熙寧儀僖祖正東

向之位順祖宣祖真宗英宗南面爲昭翼祖太祖太宗  
仁宗北面爲穆正得祖宗繼序德厚流光之本意又以  
晉孫毓唐賈公彥言始祖居中三昭在左南面西上三  
穆在右南面東上爲兩圖上之又援祭法言翼祖宣祖  
在二祧之位猶同祖禰之廟皆曰祭之與親廟一等無  
親疏遠近之殺順祖實去祧之主若有四時祈禱猶當  
就壇受祭請自今二祧神主殺於親廟四時之祭享實  
乃止不及大烝不薦新物去祧神主有禱則爲壇而祭  
庶合典禮又請建新廟於始祖之西略如古方明壇制  
有詔俟廟制成日取旨三年禮文所言古者宗廟爲石  
室以藏主謂之宗祏夫婦一體同穴共牢一室之中有  
左主右主之別正廟之主各藏廟室西壁之中遷廟之  
主藏於太祖太室北壁之中其增去地六尺一寸今太  
廟藏主之室帝后異處遷主仍藏西夾室求之於禮有  
所未合請新廟成並遵古制從之二月慈聖光獻皇后  
祔廟前二日告天地社稷太廟皇后廟如故事至日奉  
神主先詣僖祖室次翼祖室次宣祖室次太祖室次太  
宗室次太宗與懿德皇后明德皇后同一祝次享元德  
皇后慈聖光獻皇后異饌位異祝行祔謁禮次真宗室  
次仁宗室次英宗室禮畢奉神主歸仁宗室元豐六年

六月孝惠孝章淑德章懷四后升祔準章獻明肅章懿  
二后升祔禮畢遞享太廟止行升祔享禮及祭七祀權  
罷孟冬薦享仍以配繼先後爲序八年禮部太常寺言  
詔書定七世八室之制今神宗皇帝宗祔翼祖在七世  
之外與簡穆皇后祧藏於兩夾室置石室中十一月丁  
酉祔神宗神主于第八室自英宗上至宣祖以次升遷  
紹聖元年二月祔宣仁聖烈皇后于太廟元符三年禮  
部太常寺言哲宗升祔宜如晉成帝故事於太廟殿增  
一室候祔廟日神主祔第九室詔下侍從官議皆如所  
言蔡京議以哲宗嗣神宗大統父子相承自當爲世今  
若不祧遠祖不以哲宗爲世則三昭四穆與太祖之廟  
而八宜深攷載籍遷祔如禮陸佃曾肇等議國朝自僖  
祖而下始備七廟故英宗祔廟則遷順祖神宗祔廟則  
遷翼祖今哲宗於神宗父子也如禮官議則廟中當有  
八世况唐文宗卽位則遷肅宗以敬宗爲一世故事不  
遠哲宗祔廟當以神宗爲昭上遷宣祖以合古三昭三  
穆之義先是李清臣爲禮部尚書首建增室之議侍郎  
趙挺之等和之會清臣爲門下侍郎論者多從其議惟  
京佃等議異二議旣上清臣辟說甚力帝迄從焉六月  
禮部請用太廟東夾室奉安哲宗神主太常少卿孫傑

言先帝神主錯之夾室卽是不得祔於正廟與前詔增  
建一室之議不同昨用嘉祐故事專置使脩奉請以夾  
室奉安神主亦與元置使之意相違請如太常前議增  
建一室尚書省以廟室未備行禮有期權宜升附隨殿  
增脩比之前代設幄行事者不爲不至詔依初旨行之  
迺祔哲宗神主于夾室崇寧二年祧宣祖與昭憲皇后  
神主藏西夾室居翼祖簡穆皇后石室之次五年詔曰  
去古既遠諸儒之說不同鄭氏謂太祖及文武不祧之  
廟與親廟四爲七是不祧之宗在七廟之內王氏謂非  
太祖而不毀不爲常數是不祧之宗在七廟之外本朝  
今已五宗則七廟當祧者二宗而已遷毀之禮近及祖  
考殆非先王尊祖之意宜令有司復議禮官言先王之  
制廟上於七後王以義起禮乃有增置九廟者禮部尚  
書徐鐸又言唐之獻祖中宗代宗與本朝僖祖皆嘗祧  
而復今存宣祖於當祧之際復翼祖於已祧之後以備  
九廟禮無不稱乃命鐸爲脩奉使增太廟殿爲十室四  
年十二月復翼祖宣祖廟行奉安禮惟不用前期誓戒  
及亞終獻之樂舞焉高宗建炎二年奉太廟神主于揚  
州壽寧寺三年幸杭州奉安于溫州紹興五年司封郎  
中林待聘言太廟神主宜在國都今新邑未奠當如古

行師載主之義遷之行闕以彰聖孝於是始建太廟于  
臨安泰迎安置

廟主

宋史卷一百六終

宋史卷一百七

禮志第六十

開府儀同三司柱國錄軍國重事前中書右丞相監國趙鼎領經筵事都總裁脫脫等脩

禮十 吉禮十

禘祫

宗廟之禮每歲以四孟月及季冬凡五享朔望則止食  
薦新三年一禘以孟冬五年一禘以孟夏唯親郊封祀  
又有朝享告謝及新王祔謁皆大祀也二薦則行一獻

康熙二十五年重修

宋史卷一百七



禮其祔祭春祀司命及戶夏祀竈季夏祀中霤秋祀門  
及厲冬祀行惟臘享禘祫則徧祀焉禘祫之禮真宗咸  
平二年八月太常禮院言今年冬祭晝日以十月六日  
薦享太廟按禮三年一祫以孟冬又疑義云三年喪畢  
遭禘則禘遭祫則祫宜改孟冬薦享爲祫享仁宗天聖  
元年禮官言真宗神主祔廟已行吉祭三年之制又從  
易月之文自天禧二年四月禘享至今已及五年合行  
禘禮遂以孟夏薦享爲禘享八年九月太常禮院言自  
天聖六年夏行禘享之禮至此年十月請以孟冬薦享  
爲祫享詔恭依嘉祐四年十月仁宗親詣太廟行祫享

禮以宰臣富弼爲祫享大禮使韓琦爲禮儀使樞密使  
宋庠爲儀仗使參知政事曾公亮爲橋道頓遞使樞密  
副使程戡爲鹵簿使同判宗正寺趙良規請正太祖東  
向位禮官不敢決觀文殿學士王舉正等議曰太祫之  
禮所以合昭穆辨尊卑必以受命之祖居東向之位本  
朝以太祖爲受命之君然僖祖以降四廟在上故每遇  
大祫止列昭穆而虛東向魏晉以來亦用此禮今親享  
之盛宜如舊便禮官張洞韓維言國朝每遇禘祫奉別  
廟四后之主合食太廟唐郊祀志載禘祫祝文自獻祖  
至肅宗所配皆一后惟睿宗二后蓋昭成明皇母也續

曲臺禮有別廟皇后合食之文蓋未有本室遇祫享卽  
祔祖姑下所以大順中三大后配列禘祭議者議其非  
禮臣謂每室既有定配則餘后不當參列義當革正學  
士孫抃等議春秋傳曰大祫者何合祭也未毀廟之主  
皆升合食于太祖是以國朝事宗廟百有餘年至祫之  
日別廟后主皆升合食非無典據大中祥符中已曾定  
議禮官著酌中之論先帝有恭依之詔他年有司攝事  
四后皆預今甫欲親祫而四后見黜不亦疑於以禮之  
煩故邪宗廟之禮至尊至重苟未能盡祖宗之意則莫  
若守舊禮臣等愚以謂如故便學士歐陽脩等曰古者  
宗廟之制皆一帝一后後世有以子貴者始著並祔之  
文其不當祔者則有別廟之祭本朝禘祫乃以別廟之  
后列于配后之下非惟於古無文於今又四不可淑德  
太宗之元配列于元德之下章懷真宗之元配列于章  
懿之下一也升祔之后統以帝樂別廟之后則以本室  
樂章自隨二也升祔之后同牢而祭牲器祝冊亦統于  
帝別廟諸后乃從專享二也升祔之后聯席而坐別廟  
之后位乃相絕四也章獻章懿在奉慈廟每遇禘祫本  
廟致享最爲得禮若四后各祭于廟則其尊自申而於  
禮無失以爲行之已久二於改作則是失禮之舉無復

是也請從禮官詔四后祫享依舊須大禮畢別加討論仍詔祫享前一日皇帝詣景靈宮如南郊禮衛士毋得迎駕呼萬歲有司言諸司奉禮攝廩犧令省牲依通禮改正祀儀散齋四日於別殿致齋二日於大慶殿一日于太廟尚舍直殿下設小次御坐不設黃道褥位七室各用一太牢每坐簋盞二碗劔三邊豆爲後無黼展席凡出三閣瑞石篆書玉璽印青玉環金山陳于庭別廟四后合食牲樂奠拜無異儀故事七祀功臣無牲止於廟牲肉分割知廟卿行事請依續曲臺禮共料一羊而獻官三員功臣單席如大中祥符加褥十月二日

樞密副使張昇望告昊天上帝皇地祇帝齋大慶殿十一日服通天冠絳紗袍執圭乘輿至大慶殿門外降輿乘大輦至天興殿薦享畢齋于太廟明日帝常服至大次改袞冕行禮畢質明乘大輦還宮更服鞞袍御紫宸殿宰臣百官賀升宣德門肆赦二十一日詣諸觀寺行恭謝禮二十六日御集英殿爲飲福宴治平元年有司準畫日孟冬薦享改爲祫祭按春秋閔公喪未除而行吉禘三傳譏之真宗以咸平二年六月喪除至十月乃祫祭天聖元年在諒陰有司誤通天禘舊禘之數在再期內按行禘祭以理推之是二年冬應祫而誤禘於元

年夏故四十九年間九禘八祫例皆太速事失於始則歲月相乘不得而正今在大祥內禮未應祫明年未禫亦未應禘至六月卽吉十月合行祫祭乞依舊時享庶合典禮二年二月翰林學士王珪等上議曰同知太常禮院宮夏卿狀古者新君踐阼之二年先君之喪二十七月爲禫祭然後新主祔廟特行禘祭謂之始禘是冬十月行祫祭明年又行禘祭自此五年再爲禘祫喪除必有禘祫喪除必有禘祫者爲再大祭之本也今當祫祭緣陛下未終三年之制納有司之說十月依舊時享然享廟祫祭其禮不同故事郊享之年遇祫未嘗權罷

唯罷臘祭是則孟享與享廟嘗併行於季冬矣其禘祫年數乞一依太常禮院請今年十月行祫祭明年四月行禘祭仍如夏卿議權罷今年臘享熙寧八年有司言已尊禘祖爲太廟始祖孟夏禘祭當正東向之位又言太廟禘祭神位已尊始祖居東向之位自順祖而下昭穆各以南北爲序自今禘祫著爲定禮元豐元年詳定郊廟禮文所言禘祫之義存於周禮春秋而不著其名行禮之年經皆無文唯公羊傳曰五年而再盛祭禮緯曰三年一祫五年一禘而又分爲二說鄭氏則曰前三後二謂禘後四十二月而祫祫後十八月而禘徐邈則

曰前二後三謂二祭相去各三十月以二說考之惟鄭氏曰魯禮三年喪畢祫於太廟明年禘于羣廟自後五年而再盛祭一祫一禘實爲有據本朝慶曆初用徐邈說每三十月一祭熙寧八年旣禘而祫此有司之失也請今十八月而禘禘四十二月而祫庶幾舉禮不煩事神不瀆太常禮院言本朝自慶曆以來皆二十月而一祭至熙寧五年後始不通計遂至八年禘祫併在一歲昨元豐三年四月已行禘禮今年若依舊例十月行祫享卽此年頻祫復踵前失請依慶曆以來之制通計年數皆三十月而祭詔如見行典禮詳定所又言古者禘獻

饋食禴祠烝嘗並爲先王之享未嘗廢一時之祭故孔氏正義以爲天子夏爲大祭之禘不廢時祭之初秋爲大祭之祫不廢時祭之嘗則王禮三年一祫與禘享更爲時祭本朝沿襲故常久未釐正請每禘祫之月雖已大祭仍行時享以嚴天子備禮所以丕崇祖宗之義其郊禮親祠準此又言禮不王不禘虞夏商周四代所禘皆以帝有天下其世系所出者明故追祭所及者遠也太祖受命祭四親廟推僖祖而上所自出者譜失其傳有司因仍舊說禘祫皆合羣廟之主綴食於始祖失禮莫甚今國家世系與四代不同旣求其祖之所自出而

不得則禘禮當闕必推見祖系乃可以行神宗謂蕭臣  
曰禘者本以審禘祖之所自出故禮不王不禘秦漢以  
後譜牒不明莫知其祖之所自出則禘禮可廢也已而  
詳定所言古者天子祭宗廟有堂事焉有室事焉按禮  
祝延尸入奧灌後乃出延牲延尸主出于室坐于堂上  
始祖南面昭在東穆在西乃行朝踐之禮是堂事也設  
饌于堂復延主人入室始祖東面昭南穆北徙堂上之饌  
于室中乃行饋食之禮是室事也請每行太祫堂上設  
南面之位室中設東面之位禮部言合食之禮始祖東  
面昭南穆北者本室中之位也今設位戶外祖宗昭穆  
別爲幄次殆非合食之義請自今祫享卽前楹通設帳  
幕以應室中之位大觀四年議禮局請每大祫堂上設  
南面之位室中設東面之位始祖南面則昭穆東西相  
向始祖東面則昭穆南北相向以應古義又請陳瑞物  
及代國之寶與貢物可出而陳者並令有司依嘉祐元  
豐詔旨凡親祠太廟準此從之南渡之後有祫而無禘  
高宗建炎二年祫享于洪州紹興二年祫享于溫州特  
儀文章創奉遷祖宗及祧廟神主別廟神主各設幄合  
食于太廟始祖東向昭穆以次南北相向五年吏部員  
外郎董茶言臣聞戎祀國之大事而宗廟之祭又祀之

大者也。大祀禘祫爲重，祫大禘小，則祫爲莫大焉。今戎事方殷，祭祀之禮未暇徧舉，然事有違經，戾古上不當。天地神祇之意，下未合億兆黎庶之心，特出於一時。大臣好勝之臆說而行之，六十年未有知其非者。顧雖治兵禦戎之際，正厥違誤，宜不可緩。仰惟太祖受天明命，混一區宇，卽其功德所起，宜祫享以正東向之尊。逮至仁宗親行祫享，嘗議太祖東向，用昭正統之緒。當時在廷之臣僉謂自古必以受命之祖乃居東向之位。本朝太祖乃受命之君，若論七廟之次，有僖祖以降四廟在上。當時大祫上列昭穆而虛東向，蓋終不敢以非受命之祖而居之也。暨熙寧之初，僖祖以世次當祧，禮官韓維等據經有請。適王安石用事，奮其臆說，乃俾章衡建議，尊僖祖爲始祖，肇居東向。馮京奏謂士大夫以太祖不得東向爲恨，安石肆言以折之，已而又欲罷太祖郊配。神宗以太祖開基受命，不許安石終不以爲然。元祐之初，翼祖旣祧，正合典禮。至於崇寧，宣祖當祧，適蔡京用事，一遵安石之術，乃建言請立九廟，自我作古。其已祧翼祖、宣祖，並卽依舊循沿。至今太祖尚居第四室，遇大祫處昭穆之列。今若正太祖東向之尊，委合禮經。太常寺丞王普又言：「茶所奏深得禮意，而其言尚有未盡。」

臣竊以古者廟制異宮則太祖居中而羣廟列其左右後世朝制同堂則太祖居右而諸室皆列其左右者祫享廟踐于堂則太祖南向而昭穆位于東西饋食于室則太祖東向而昭穆位于南北後世祫享一于堂上而用室中之位故唯以東向爲太祖之尊焉若夫羣廟迭毀而太祖不遷則其禮尚矣臣故知太祖卽廟之始祖是爲廟號非謚號也惟我太宗嗣服之初太祖廟號已定雖更累朝世次猶近每於祫享必虛東向之位以其非太祖必不可居也迨至熙寧又尊僖祖爲廟之始祖百世不遷祫享東向而太祖常居穆位則名實舛矣僖

以熙寧之禮爲是僖祖當稱太祖而太祖當改廟號然則太祖之名不正前日之失大矣今宜奉太祖神主居第一室未爲廟之始祖每歲五享告朔薦新止於七廟三年一祫則太祖正東向之位太宗仁宗神宗南向爲昭真宗英宗哲宗北向爲穆五年一禘則迎宣祖神主享于太廟而以太祖配焉如是則宗廟之事盡合禮經無復前日之失矣上曰太祖皇帝開基創業始受天命祫享宜居東向之位宰相趙鼎等奏曰三昭三穆與太祖之廟而七載在禮經無可疑者紹熙五年九月太常少卿曾三復亦言請祧宣祖就正太祖東向之位其言



甚切既而吏部尚書鄭僑等亦乞因大行祔廟之際定宗廟萬世之禮慰太祖在天之靈破熙寧不經之論今太祖爲始祖則太宗爲昭真宗爲穆自是而下以至孝宗四昭四穆與太祖之廟而九上參古禮而不廢崇寧九廟之制於義爲允又言治平四年僖祖祧遷藏在西夾室至熙寧五年王安石以私意使章衡等議乃復祔僖祖以爲始祖又將推以配天欲罷太祖郊配韓維司馬光等力爭而安石主其說愈堅孫固慮其罷太祖配天建議以僖祖權居東向之位既曰權居則當釐正明矣詔從之閏十月權禮部侍郎許及之言僖順翼宣四

祖爲太祖之祖考所遷之主恐不得藏于子孫之廟今順翼二祖藏于西夾室實居太廟太祖之右遇祫享則於夾室之前設位以昭穆焉於是詔有司集議吏部尚書兼侍讀鄭僑等言僖祖當用唐興聖之制立爲別廟順祖翼祖宣祖之主皆祔藏焉如此則僖祖自居別廟之尊三祖不祔子孫之廟自漢魏以來太廟而上毀廟之主皆不合食今遇祫則卽廟而享於禮尤稱諸儒如樓鑰陳傅良皆以爲可詔從之時朱熹在講筵獨入議狀條其不可者四大畧云準尚書吏部牒集議四祖祧主宜有所歸今詳羣議雖多而皆有可疑若曰藏之夾

室則是以祖宗之主不藏於子孫之夾室至於祫祭設  
幄於夾室之前則亦不得謂之祫欲別立一廟則喪事  
卽遠有毀無立欲藏之天興殿則宗廟原廟不可相雜  
議者皆知其不安特以其心欲尊奉太祖三年一祫時  
暫東向之故其實無益於太祖之尊而徒使僖祖太祖  
兩朝威靈相與校強弱于冥冥之中今但以太祖當日  
追尊帝號之令而默推之則知今日太祖在天之靈必  
有所不忍而不敢當矣又況僖祖祧主遷於治平不過  
數年神宗復奉以爲始祖已爲得禮之正而合於人心  
所謂有其舉之莫敢廢者又言當以僖祖爲始祖如周  
之后稷太祖如周之文王太宗如周之武王與仁宗之  
廟皆萬世不祧昭穆而次以至高宗之廟亦萬世不祧  
又言元祐大儒程頤以爲王安石言僖祖不當祧復立  
廟爲得禮竊詳頤之議論與安石不同至論此事則深  
服之足以見義理人心之所同固有不約而合者特以  
司馬光韓維之徒皆是大賢人所敬信其議偶不出此  
而安石乃以變亂穿鑿得罪於公議故欲堅守二賢之  
說并安石所當取者而盡廢之今以程頤之說考之則  
是非可判矣議旣上召對令細陳其說熹先以所論畫  
爲圖本貼說詳盡至是出以奏陳久之上再三稱善且

曰僖祖自不當祧高宗卽位時不曾祧壽皇卽位太上  
卽位亦不曾祧今日豈不容易可於榻前撰數語徑自  
批出熹方懲內批之弊因乞降出劄子再令臣僚集議  
上亦然之熹旣退卽遣擬詔意以上意諭廟堂則聞已  
毀四祖廟而遷之矣時宰臣趙汝愚旣以安石之論爲  
非異議者懼其軋已藉以求勝事竟不行熹時以得罪  
遺汝愚書曰相公以宗子入輔王室而無故輕納妄議  
拆祖宗之廟以快其私欲望神靈降歆垂休錫羨以永  
國祚於無窮其可得乎時太廟殿已爲十二室故孝宗  
升附而東室尚虛熹以爲非所以祝延壽康之意深不  
然之因自劾不堪言語侍從之選乞追奪待制不許及  
光宗祔廟遂復爲九世十二室蓋自昌陵祔廟踰二百  
年而後正太祖之位慶元二年四月禮部太常寺言已  
於太廟之西別建僖祖廟及告遷僖順翼宣帝后神主  
詣僖祖廟奉安所有今年孟冬祫享先詣四祖廟室行  
禮次詣太廟逐幄次行禮理宗紹定四年九月丙戌京  
師大火延及太廟太常少卿度正言伏見近世大儒侍  
講朱熹詳考古禮尚論宗廟之制畫而爲圖其說甚備  
然其爲制務倣於古而頗更本朝之制故學士大夫皆  
有異論遂不能行今天降災異火發民家延及宗廟舉

而行之莫此時爲宜臣於向來備聞其說今備員禮寺  
適當此變若遂隱默則爲有負謹爲二說以獻其一純  
用朱熹之說謂本朝廟制未合於古因畫爲圖謂僖祖  
如周后稷當爲本朝始祖夫尊僖祖以爲始祖是乃順  
太祖皇帝之孝心也始祖之廟居于中左昭右穆各爲  
一廟門皆南向位皆東向祧廟之主藏于始祖之廟夾  
室昭常爲昭穆常爲穆自不相亂三年合食則併出祧  
廟之主合享於始祖之廟始祖東向羣昭之主皆位北  
而南向羣穆之主皆位南而北向昭穆旣分尊卑以定  
其說合于古而宜于今盡美盡善舉而行之祖宗在天  
之靈必歆享于此而垂祐于無窮也其一說則因本朝  
之制而參以朱熹之說蓋本朝廟制神宗嘗命禮官陸  
佃討論欲復古制未及施行渡江以來稽古禮文之事  
多所未暇今欲驟行更革恐未足以成其事而徒爲紛  
紛或且仍遵本朝之制自西徂東並爲一列惟於每室  
之後量展一間以藏祧廟之主每室之前量展二間遇  
三年祫享則以帷幄幕之通爲一室盡出諸廟主及祧  
廟主並爲一列合食其上前乎此廟爲一室凡遇祫享  
合祭於其室名爲祫享而實未嘗合今量展此三間後  
有藏祧主之所前有祖宗合食之地於本朝之制初無

大段更革而頗已得三年大裕之義今來朝廷若能舉  
行朱熹前議固無以加如其不然姑從後說亦為允當  
不失禮意然宗廟之禮儻無其故何敢妄議今因大火  
之後若加損益亦惟其時乞賜詳議有旨令侍從禮部  
太常集議後竟不行

宋史卷一百七終

