

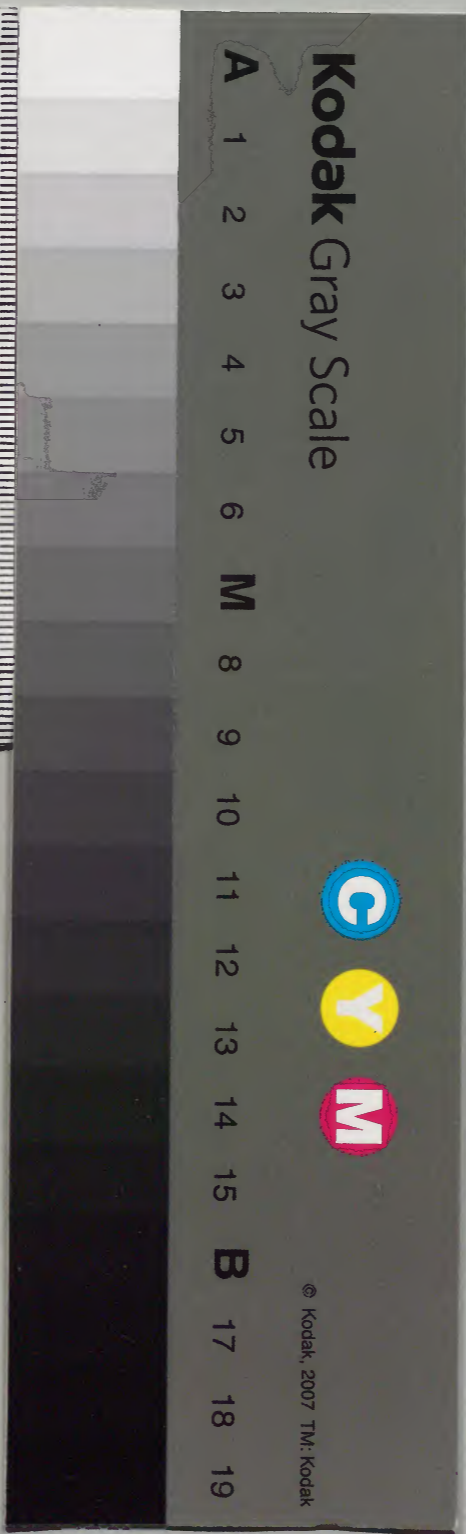
昭徳公事蹟

六

三	二	一	和書門
一〇	二〇	一〇	類
冊	架	函	號

五	三	和
八	二	書
函	一	類
架	冊	號

内閣文庫	
番號	和 31610
冊數	10 (6)
函號	158 327



從元治元年十一月朔日
至同二年五月九日

昭德公事蹟

長防進發
之部

卷六

十一月

右ノ通大目付沙目付片取進上ノ事

十一月三日

十一月三日備前守殿沙酒ノ旨肥前守及ノ旨

御及

大目付沙目付片取進上ノ事

一今般所進祭沙酒ノ旨仰付及御進上ノ旨

一方兵部力同心ノ旨外若残ノ旨ノ旨及御進上ノ旨

御進上ノ旨及御進上ノ旨

其般ノ旨及御進上ノ旨

右ノ般万石以下沙酒ノ旨可沙進上ノ旨

十一月

右ノ通大目付沙目付片取進上ノ事

十一月三日

一高五百俵及沙酒ノ旨及五百石ノ旨連名ノ旨

右ノ通大目付沙目付片取進上ノ旨

申上

連名

右ノ通大目付沙目付片取進上ノ事

前駐本府申後以名宣所取封沙衣圖可以下
以以

十一月

誦訪安房守
中川備中守

元治二丑年

一正月十五日和泉殿沙海... 但馬守... 沙乳
渡

大目付、お進及書付

一毛利大膳父子始違討為惣督尾張前大納言
殿瘡列表上出張沙海... 彼... 只信

梅悟服羅段及段前大納言殿... 仰上

... 長所長... 及... 仰上
... 能備地... 仰上

... 時... 仰上
... 兼... 仰上

候

... 通万石以上以下... 可... 仰上

正月十五日

一二月十五日和泉殿沙海... 仰上
渡

出右殿之下有之其日亦少部名無之其可
致右江 仰出矣

右通向之口下江相觸在

三月

一三月廿九日美濃郡殿河海之肥前寺後河
海

大目能也 右通之書也

一先達了 仰出之書也 仰出之書也
處方今長防之形勢令之鎮靜也其和字既之
激徒再奪之類也右之於

京師之深之被為憾

宸襟也 仰進之書也 且先達之據原

但馬子所之洗斬了即之書也 仰進之書也

右通之書也 急達

仰進之書也 仰出之書也

無務之書也 仰出之書也

右通之書也 仰出之書也

三月

右通之書也 仰出之書也

三月廿九日

所進叢所用紙級江 竹竹竹
右於被部産河内多及河通詞と紙々

中札多

一 所前中札

河内名河内性以紙象

一 所側衆河内部属と出ん

衣服 平服

但昨之河内多及明日四時河内河

之多と了聞々

一 四月川の河内納戸取有るる紙級々

一 所之祭所供江 竹竹竹面之紙多紙者宿割

所用紙 竹竹竹之付姓名并家来人数持紙

紙荷物且多配有分昔因紙取調紙紙際紙

紙立一西之申抄考河内河内河内河内

紙昨年申河内河内 竹竹竹面之八異同紙々

紙竹其般書面之々是亦河内河内河内河内

紙河内河内河内河内河内河内河内河内

四月 小候 福太郎

一 四月十日御智多般河内河内河内河内河内河内河内河内

紙

大目録 一 抄寫之紙書付

一此度 所進登江 所出久處
 所神忌 所法會所 所發達下下遊
 思高々々々此為々々ハ所軍子々々内々白所
 武備々外ハ先規々々物格別所省略々為
 在沙手様々 所發達下下遊 思高々々々
 所法々面々 々々實備專々々 亦心所靜々々
 且虚飾々々發々無々々此下下所々々 所出
 及
 右々紙向々 早々下下々々解々
 甲子

一四月

大目録 一 所目録 一 所目録 一 所目録

一此度 所進登江 所發達下下遊
 所着城且原々々沙所列々所所法々面々
 陣羽織着困々事
 但裁附或ハ伊賀袴少袴 亦用々々若々
 事
 一道中着服々々ハ家亦亦遊々通々下下心得
 亦口衣毛織筒袖衣服並山形裁附少輕便々品
 亦用々若々保ボタシカケ等々々洋習々々不

与過美之流レ以自之為無用子

但予常古用之秘告者極之品在用之

以之亦苦多子

一陳等之美ハ銘之勝自汝身之品在用公下申

子

俱兼之江 仰出之印付之申子

有之通下江自以之沙外之品ハ家能本解也

通之必均之向之占下江進之申子

甲日十三日

一同日沙同人之申後

大目付一打達之書付

一乘之廿一日所勢揃其上仍軍

御押前為

所試駒場野

所成之野西九ヨリ仍軍

了之江為 成之同其際向之 一可以達之也

有之自沙修之場同場之之受早之 取廻可江

申聞之事

四月

有之通之自自沙自付之 相違之申子

甲日十三日

一四月十四日伯智之殿沙渡但之申後

大目白、相達、以書付

一 此度、所進登江、行出、以、何、多、八、官、前、
 所、供、以、作、何、多、向、一、先、達、了、夫、之、取、越、米、
 江、取、下、其、得、者、程、亦、當、夏、所、借、米、一、季、取、越、江、
 下、且、今、般、新、規、所、供、注、右、為、所、因、出、張、之、向、
 一、八、為、多、後、當、夏、所、借、米、因、為、所、切、米、所、程、料、
 其、此、數、取、越、江、下、其、余、外、所、用、一、多、當、夏、之、取、
 越、受、取、居、者、八、為、一、季、因、於、止、取、越、居、者、
 八、未、寅、春、所、借、米、一、季、注、節、取、越、江、下、其、多、書、
 替、奉、行、裏、判、取、一、受、取、多、取、一、可、以、段、取、

右之趣、万石以下、所供、之、面、之、上、可、以、達、取、

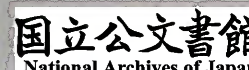
四月

一 四月十六日、美濃、寺、殿、所、取、之、与、筑、前、寺、及、江、取、

渡、取、

大目白、一、相達、以書付

一 雅樂、頭、事、今、度、所、進、登、之、節、所、供、下、取、
 所、自、處、當、節、不、容、易、折、柄、水、戶、殿、一、八、所、博、中、
 紀、伊、殿、一、八、所、後、備、充、之、代、殿、一、八、所、如、年、一、
 了、深、所、以、取、以、取、在、其、之、何、所、當、与、江、
 竹、自、於、与、所、取、事、向、所、取、任、江、取、其、与、年、寄、取、



申談了端厚和心將精勤工政方上作出
右通江 作出月間万石心与方面、一
遠也

四月

右通江 右目台目台、右達り可

四月十六日

一四月十七日

一毛利大膳父子始 所征伐了先般極原
但馬守所多洗軒一軒と心江 作出
所新意相首りり 急達 所全祭了遊

者先達了江 作出必未了右、所携机ハ
ふお分と得去不容易企有、報、相聞更、
悔悟之神也無、且

所所了江 作進り報、有、右

所征伐了遊り右江 作出依、五月十六日

所進祭了遊江

右通江 作出右

四月

一四月十九日 仰智書殿所海、右肥前守及江和
海、

四月廿一日、お進軍書付

一先般、お進軍書付、向て、江戸へ旅

持持方進、お海軍處を渡り、仰出、御

有之、お旅、お持持方、お進軍、お旅、お直

般、お返納、お政令、お進軍、お進軍、お進軍

お進軍、お出、お旅、お持持方、お進軍

お進軍、お進軍、お進軍、お進軍、お進軍

お進軍、お進軍、お進軍、お進軍、お進軍

お進軍、お進軍、お進軍、お進軍、お進軍

お進軍、お進軍、お進軍、お進軍、お進軍

判取之、お進軍、お進軍、お進軍

お進軍、お進軍、お進軍、お進軍、お進軍

お

四月

一四月廿一日、お進軍、お進軍、お進軍

お

お進軍、お進軍、お進軍、お進軍

一お進軍、お進軍、お進軍、お進軍

お進軍、お進軍、お進軍、お進軍

お進軍、お進軍、お進軍、お進軍

人數引纏又置江戶表惣勢立拵後出立其
下段其日割之及八進之可也

右之類

所進護所中軍少供之面、可也其觸之委細
之及八宿割掛、少目自、下之類也

四月

一回日少回人少後

大目自、可也其書取

一令般

所進護所進之、自、中、國、四、國、九、州、節、

面、何、之、國、是、百、人、數、備、置、其、和、可、也、少、也

子

右之類早、下、少、在、觸、也

四月

右之類通大目自、少、目、自、可、也、其、書、取、也

四月

一、來、廿、一、日、於、駒、場、所、勢、拵、其、外、所、藏、

節、九、番、隊、之、面、當、朝、七、時、而、九、大、手、所、門、外

、相、搦、着、到、其、多、其、後、少、徒、自、自、當、着、不

江
お届り事

一 一番具より初軍用意可致事

一 二番具より列に付可申事

一 三番具より順に操出可申事

一 九番隊の外ハ初より當朝立時駒傷野ハお稀

事為 或は時刻見計り銘立場、お備、

可申事

一 揚具吹より右隊順序より退散下御事

一 九番隊より面より必用に従者多已致し置其

外惣同辨し多ハ駒傷野一お廻し置事申

事

一 陣羽織着用事

但戎服筒袖勝より吹事

一 腰兵糧銘し用意事

右通同相降申候儀より逢申候以上

甲子十八日

大久保紀伊守

駒井相模守

高木宮内

合原伊勢守

本村松平守

朝倉播磨守

陸軍奉行並

騎兵奉行

步兵奉行

御勘定奉行

御旗奉行

御作事奉行

同始

御目付

同五百五拾枚宛

同四百五拾枚宛

講武所奉行並

騎兵頭

步兵頭

御持小筒組之頭

御槍奉行

新御番頭

同

御持之頭

四百枚宛

御先手

騎兵頭並

步兵頭並

御持小筒組之頭

大砲組之頭

御目付

御使番

御書院番組頭

御小性組與頭

御徒頭

講武所師範役

銀三百五拾枚宛

小十人頭

御鑊砲方

二丸御留守居格

奧儒者

同格

講武所師範役

講武所頭取

御鑊砲玉藥奉行

御納戸頭

同三百枚宛

御腰物奉行

御小性

中奥御小性

御小納戸

御勘定吟味役

銀二百五十枚宛

同貳百枚

奥御右筆組頭

同百五十枚

奥鑿師

金百四十兩

新御番組頭

大御番組頭

騎兵差圖役頭取

歩兵差圖役頭取

大砲組差圖役頭取

講武所頭取並

御納戸組頭

金百拾兩

講武所取締役

信州會

閑成所取締役

騎兵差圖役

步兵差圖役

御持小筒組差圖役

大砲組差圖役

御小性組

御書院番

西番格

御馬預

西番格

金九拾五兩宛

御庭番

御賄頭

奥御右筆

御勘定組頭

御武具奉行

騎兵差圖役

步兵差圖役

御持小筒組差圖役

大砲組差圖役

參史官

御書物奉行格
御馬預り
御腰物方
御納戸
大御番
御馬預り
小十人組頭
御代官
御細工頭

新御番

御書物奉行格

御馬預り

御腰物方

御納戸

大御番

御馬預り

小十人組頭

御代官

御細工頭

金八拾兩宛

御作事奉行支配組頭

御膳所御臺所頭

御同用頭

表御右筆

千人頭

御勘定吟味方改役

御勘定

馬醫

御教寄屋頭

金六拾五兩宛

御書物奉行格
御馬預り
御腰物方
御納戸
大御番
御馬預り
小十人組頭
御代官
御細工頭

御膳所

小十人組

同格

御庭番

御馬方

御作事下奉行

奥詰醫師

御番醫師

御同朋

御缺砲玉藥下奉行

金五拾五兩宛

同四拾三兩宛

同三拾三兩宛

御勘定吟味方改役並

支配勘定

御作事下奉行勤方

御徒目付組頭

御徒目付

諸組與力

御徒與頭

御普請方改役

御膳所

御 具 役

金三十拾兩ツ

押御太鞍役

黒鍬之者頭

御掃除之者頭

御膳所御臺所組頭

表御臺所組頭

御 徒 押

騎兵差圖役下役

同 並

步兵差圖役下役

同 並

御持出筒組差圖役下役

同 並

御 中 間 頭

御 小 人 頭

御 駕 籠 之 者 頭

大筒下役組頭

御膳所御臺所人

御 徒

同二十拾七兩宛

御賄組頭

同調 役

同吟味 役

御作事方御披官

同假 役

普請改元 夕

御馬 乘

奥坊主組頭

御普請方

同假 役

騎兵差圖役下役並勤方

步兵左圖役下役並勤方

御持齋組差圖役下役並勤方

大砲差圖役下役並勤方

御賄勘定 役

御勘定吟味 役下役

御普請 役

同代 り

御教寄屋坊主組頭

金貳拾五兩宛

作
史
館

表坊主組頭

御細工所同心組頭

大棟梁

御賄方

御作事方勘定役

同小役

同書役

同手代

奥坊主

金拾八兩宛

外雜用金

一月
金壹兩宛

御数寄屋坊主

表坊主

御細工所同心勘定役

御膳所小間遣頭

御持小筒組

大砲組

御細工所同心

御普請方同心

諸組同心

奉
史
館

作
史
館

千人同心

御馬凡髮役

御賄新組頭

御駕箆之者組頭

御馬御足之者組頭

御召御鍊砲師

塗師時繪師

御作事方御手空

御駕籠師

御劔師

金拾三兩宛
外同断

御指物師

小買物方

大工棟梁

地割棟梁

御膳所小間遣組頭

御中間目付

御小人目付

同九兩宛

外同断

御中間

史
館

御膳所
御馬御口之者
御駕籠之者
御膳所小間遣
御小人

同八両宛

外同断

同八両宛

同八両宛

同八両宛

御作事方定普請同心
御風呂屋小間遣
御馬御口之者
御駕籠之者
御膳所小間遣
御小人

奥 六 尺

御膳所 六 尺

御風呂屋 六 尺

椀 方 六 尺

表 六 尺

御賄 六 尺

御露 路 之 者

黒 鉄 之 者

御賄 新 組

御馬 飼

同五両宛

外同断

右之通大目付御目付、相達候事

四月廿二日

一 四月廿三日 伯耆守殿 伊藤 之 右 肥前守 及 伊 左 右

寺 史 官

海

大目付、相達、書附

一、海進發、出、向、少、限、高、多、物、場、所、高、出、
軍、後、半、減、之、人、數、召、連、候、申、上、而、苦、以、
右、之、趣

出、進、發、申、候、方、右、以、下、之、向、之、可、以、相、觸、候

四月廿三日

一、四月廿六日、伯耆守殿、少、渡、之、方、之、海、中、及、以、相、
渡、候

大目付、相達、書附

一、此、度、御、進、發、候、仰、出、候、二、付、少、結、所、藏、
米、取、之、面、之、被、下、以、取、越、米、之、去、子、八、月、
中、相、達、以、通、別、勘、定、下、相、心、得、先、前、貸、金、一、引、
落、上、矣、下、為、每、用、利、之、之、八、割、合、之、無、引、別、
是、迄、之、通、勘、定、相、立、可、以、取、且、用、年、之、矣、以、每、
差、支、札、對、候、可、致、上、事、
右、之、通、札、差、号、上、申、渡、候、召、少、結、取、少、結、之、面、
之、上、可、以、相、達、候

四月廿六日

一、四月廿七日、伯耆守殿、少、渡、之、方、肥、前、及、以、相、

渡良

大目付一相逢以書付

一取進發所倍々面々分限高々多物場所高所
軍役半減々人数召連々不吾及物々先
達于相達置々分限扶持ハ不以下所役高々
分限々應々所扶持方可下々

右々趣 御進發所倍々石以下々面々々可
以相觸々

四月廿三日

右々通大目付同目付一相逢以書付

一四月廿九日伯耆多殿所渡々吉肥前多殿以書

渡良

大目付一相逢以書付

一五月十六日

御進發以遊々方々 仰出同月五日々々所
先列追々出立下々成々付宿次混雜ハ勿論
人馬継立方差々々程難斗々間東海道々々
美濃路通り来月廻々々々

御着以後五々日立以迄々因ハ諸家家々々々
通行々々急用向々自色々々役者而色々々通也

旅仍其家ハ括別其縣平常通通行其ハ
見合多私可少致其尤

通所宿駅ハ其ハ
通所前後三日

内向ハ旅行ハ其成其
右ハ趣向ハ其可少其觸其

四月

一四月廿九日伯耆多般少海ハ右石見多般少其
渡其

所目付ハ相違其書付

一未月三日於駒場野所勢揃其上引軍所押前

御試可少遊古其 仰出其尤去凡廿一日其
為 成其節ハ通可少心得其此般向ハ其可

其達其事

四月

一四月

所目付ハ相違其書付

一此度 所進發ハ其引軍艦三艘其表ハ

所廻シ其成其居務向ハ其額ハ其成其其
并少替筒所貸具其類右所軍艦一積込其
所供ハ面ハ道中ハ其不相用品彼地其持越

五分八廻船、積込は差違は有る心得、
 以諸向少額、相成は方砲并御武器類持越
 有向ハ少軍艦奉納、申控廻船、可積入
 荷物、及ハ少廻船一丁目丸屋卯兵衛方、
 相成ハ少代官手附手代詰合居有、右場而
 一、可指出は尤有、撤、少勘定奉納同吟味
 後、可多控
 右、趣、百石以下少供、面、早、下、少、相違
 及、
 五月節

一五月二日伊豆野殿御渡

大目付、相違は書付

御進發御供

布衣以上

以下不殘

右明後四日御軍令被、仰出後、付服紗袴

麻上下着用四時西九、罷出在、少、相違

達は以上

五月二日

右、通大目付、少、相違は事

御
史
官

一 五月二日 伯耆守殿 御後 方 寺 御 多 及 御 御 後

大目付 相違 書付

一 御進發 御中軍 御後 面 御前 以下 人馬 二
可 諸 荷物 轉立 方 混雜 以下 少 及 御 御 當 方
ハ 以下 高 以下 内 半 減 之 人馬 以下 必 用 以下 御 御
已 持 越 以下 振 以下 致 以下 尤 殘 置 以下 荷物 差 立 方
之 笑 以下 日 割 以下 通 以下 之 心 得 以下
右 通 御中軍 御後 面 以下 之 心 相 解 以下

五月

一 右 同 割 御書付

大目付 相違 書付

一 御進發 御後 面 御前 御後 御前 御後 御前 御後
御 御 進 發 御 後 御 前 御 後 御 前 御 後 御 前 御 後
御 割 以下 通 以下 之 心 得 以下 御 御
右 通 御後 面 以下 之 心 相 解 以下

五月

別紙

御 御 進 發 御 後 御 前 御 後 御 前 御 後 御 前 御 後

休 御 進 發 御 後 御 前 御 後 御 前 御 後 御 前 御 後

御
史
官

仙
史
食

品川 川崎

神奈川 程ヶ谷

戸塚 藤澤

平塚 大磯

小田原

箱根

沼津

吉原

蒲原 興津

府中

藤枝

掛川

見附

体泊共

濱松

同

荒井

同

同

修
史
官

二夕川 吉田

赤坂 岡崎

休泊共

池鯉鮒

鳴海 名古屋

稻葉 起

墨股 大坂

岳井 関ヶ原

醒ヶ井 鳥居本

高宮 愛知川

武佐 守山

草津 大津

伏見 淀

橋本 枚方

佐田 大阪

休泊共

尼ヶ寄

瓦町 兵庫

多留見 明石

著 姫路

修 史 館

修 史 館

右之通大目付御目付、相達候事

五月二日

一五月二日伯耆守殿所渡、古肥前守殿所渡候

御目付相達候書付

一今度御進叢二付所供之儀、多人數二

于人馬繼立方一時、差漕之儀、付于人馬寄方、配之有之、二付所供之儀、附屬之所用物巨細、相違早、所勘定所、可任差出也

五月

右之通大目付御目付、達之

五月二日

一五月二日伯耆守殿所渡、古石見守殿所渡候

御目付、相達候書付

一御進叢所供之面、組合出立日割別紙、通可被相心得、右所當、前後出立、向之銘、先觸差出立可致候、右之通所供之面、可致相觸候

四月

別紙

一番隊

步兵頭

戸田肥後守

騎兵頭

貴志大隅守

同 並

山角磯之助

步兵頭並

城 織 部

騎兵二大隊

步兵一大隊

右五月五日出發

步兵奉行

河野伊豫守

步兵頭並

徳山鋼太郎

御持小筒組之頭

大平鑛次郎

修史館

御
持
小
筒
組
三
小
隊

步兵一大隊

御持小筒組三小隊

大砲一座

右五月六日出發

二番隊

大御番頭

米倉丹後守

齋藤攝津守

御旗奉行

齋藤佐渡守

御先手

藤澤讚岐守

佐野欽六郎

御番醫師

小野蕙畝

同外科

山本甫齋

右五月九日出發

三番隊

御書院番頭

修
史
官

御
先
手

本多日向守

太田筑後守

御先手

大久保與三郎

小谷彌之助

寄合整師

坂本元安

御番外科

鹿倉以伯

右五月十一日出發

四番隊

講武所奉行

渡邊甲斐守

御槍奉行

花房近江守

仙石播磨守

講武所頭取

佐久間真輔

同並

秩父栄橘

修
史
官

備
用
館

千人頭槍隊

石坂彌次右衛門

萩原頼母

同見習

窪田喜八郎

原嘉藤次

千人同心槍隊

御番醫師

谷部玄珠

右同日出發

五番隊

講武所奉行

遠藤但馬守

步兵頭立格

砲術師範役

榊原鏡次郎

同

大砲師範役

飯田庄藏

大砲一座

修
史
館

侍史館

銃隊一大隊

講武所頭取

一色半左衛門

同並

伊藤哲之助

御番醫師

小柴池庵

同外科

曾谷仙庵

中奥御小性

蜷川左衛門尉

久具相模守

土屋伊賀守

岡部加賀守

稻葉加賀守

水野河内守

久永出羽守

牧野伊豫守

松平伊勢守

關越前守

侍史館

作
史
館

中奥御番

大澤主馬

三上半兵衛

本多將監

山下中務

鈴木万次郎

渡邊修理

筒井次右衛門

向井喜八郎

森宗兵衛

加藤右近

右五月十三日出發

八番隊

御旗奉行

山名壹岐守

御先手

上野七太夫

平間彈正

加藤織之助

徳山五兵衛

修
史
館

右同日出發

九番隊

酒井河内守

陸軍奉行

竹本遠江守

歩兵頭並

都筑籙太郎

歩兵一大隊

大砲四門

御持小筒組一小隊

古五月十三日出發

老中四騎

若年寄四騎

御側衆四騎

御留守居格

御勘定奉行

松平對馬守

御書院番頭

八木但馬守

柴田越中守

御小性組番頭

右十五日出發

介
史
食

井上志摩守

酒井安房守

室賀伊豫守

陸軍奉行並

溝口伊勢守

步兵奉行

小出播磨守

大砲組之頭

成瀬對馬守

步兵頭

富永相模守

同並

森川莊次郎

御持小筒組之頭並

天野歸一

大砲四門

小筒組二小隊

步兵一大隊

御作事奉行

岡松伊豫守

修
史
官

御
史
食

西丸御留守居

林式部少輔

新番頭

須田久右衛門

勝田左京

中川備中守

御持之頭

松平侶之丞

曾我主水

朽木大和守

御先手

田付主計

三枝左兵衛

戸田勘十郎

近藤藤刀之助

御鍬砲方

田付四郎兵衛

井上左太夫

御徒頭

松平式部少輔

修史館

介
史
食

中條金之助

川村清兵衛

本多集之助

朝比奈平八郎

宮崎七郎右衛門

小十人頭

余語金八郎

桑山次郎八

稻葉清次郎

講武所槍劔師範役

加藤平九郎

駒井志津广

榭原健吉

今堀三代太郎

同頭取

伴由七之助

國領市太郎

同槍劔方

三百人

御勘定吟味役

修史官

介
史
食

佐山八十次郎

片山與八郎

表御右筆組頭

佐久間三郎兵衛

西番格

奥御右筆

湯淺貫一郎

奥御右筆

中島彦四郎

北角十郎兵衛

柳澤免次郎

清水寛九郎

御馬預

誦訪部紋九郎

村松万藏

曲木仙之助

同並

大武藤助

御馬方

鶴見忠兵衛

修
史
官

御膳所
御臺所頭
御膳所

御膳所御臺所頭

柴田八十郎

御休息御庭之者支配

倉地次郎太郎

馬鑿

落合十三郎

素島新助

寄合醫師

井關正英

御番醫師

丸山昌貞

御同朋頭

半田丹阿彌

御同朋

村田景阿彌

御數寄屋頭

星野隆圓

九番隊之内殘

要具運送

右五月十九日出發

修史館

御徒頭

蜷川邦之助

奥津甚左工門

平岡銑之助

新番頭

岡部備後守

御持之頭

水野主膳

小十人頭

諫訪部庄右工門

講武所槍叙方

百人

御小性組番頭

島津伊豫守

御納戸頭

寺西直次郎

御腰物奉行

大平三五郎

御細工所頭

石場齋宮

修史官

御書院番頭

十番隊

御側衆同勢

御書院番頭

水野伊勢守

御小性組番頭

松平河内守

中島平四郎

石川左内

御番医師

大膳亮好廣

右五月廿一日出發

六番隊中

若年寄同勢

七番隊

老中同勢

十一番隊

老中同勢

若年寄同勢

右五月廿三日出發

十二番隊

修史館

備前守
備前守
備前守

老中同勢

十三番隊

老中同勢

十四番隊

若年寄同勢

右五月廿五日出發

左右御備

松平伊賀守

内藤若狹守

牧野河内守

右五月廿七日出發

十五番隊

御奏者番

松平彈正忠

内藤志摩守

御鑲砲玉藥奉行

間宮將監

友成郷右衛門

右五月廿九日出發

十六番隊

備前守
備前守
備前守

步兵頭

久世下野守

平岡四郎兵衛

同並

岡田左一郎

深津彌左門

井上啓次郎

步兵二大隊半

御持小筒組之頭

松平信濃守

小筒組三小隊

大砲組之頭

高尾惣十郎

大砲一座

右閏五月二日出発

松平式部大輔

右同四日出発

紀伊中納言殿

右同六日出発

食

右之通大目付所目付一相違候事

五月朔日

一五月

大目付、相違以書付

一今度

御進發ニ付所傳之儀、多人数ニ

テ人馬繼立方一時ニ差滲上以ニ付テ八人

馬寄方手配也有之由ニ付所傳之儀、附屬

之所用物巨細ニ打悉早ニ所勘定所、可被

差出候

右之趣下石以下所傳之儀、一可相違以

五月

一五月四日伯耆守殿所渡之石見守及所打渡

也

大目付、相違以書付

一御進發ニ付所道中三番頭講武所奉仍陸軍

其仍新番頭所稱多仍所稱多仍騎兵頭並其頭

大砲隊所持之儀所持小筒組之儀所持先手所

鑲籠方所持之儀小十人隊千人隊等並配組之

者共其他三千石以上之面々何レも自分賄

たりへき旨先般相觸置候處差支之儀以不

卷史館

少哉二取聞其官伊道中筋各糧之及万石以
 下諸番以其外後之末之組多配古連其家米
 小者近泊之如ソソ一度分白米二合ソ之
 積ヲ以夕朝益三度分賄為禁出味増又ハ香
 之物梅子ハ因一品お係お海兵了屋ハ銘
 腰兵糧之積リ尤存連及人数書付重立以者
 調印ハ上泊宿村宿之可引お海及且彼地
 所陣營中ハ味増梅子香之物ハ因お係禁出
 一ハ一ハお渡り官向ソソ一重立其者個多ハ上
 人数書相添禁出所ハ受取之者ソソ其者出及

但右ノ面ノ賄代料ハ伊代官仕掛多ハ付
 一日寺人玄米七合七白ノ量ト人兼る江
 下及伊持持米ハ四日數ニ底一引去テ申
 事

一伊道筋其外泊之ハおいて入用ノ諸具借受
 ありのハ向ノ其者多クお對テ致及
 右ノ趣万石以下伊供多クお趣及面ノ一ハ
 達也

五月

一五月四日伊小納戸取取リテ其哉

一右相様次身 所登途宜面方桑向申

一 辻身二声吹出り 各隊吹出たり 所先

一 所行列に面より順に歩行申事

一 所少休に暫た通

一 止鐘打あり 右隊打継ぎ前列後列の類

一 躊躇する所身五吹より 所登途に

一 右に尚又吹出たり 所先歩行列より順

一 歩行申事

一 所休御に立偏より歩出たり

所登途始所目付に工部局申事

右に通同お海申に依り所登申に以上

所進登御り

五月

所目付

下ヶ札

所借頭取要用

一五月五日伯耆守殿所御に右左衛門尉より

渡り

所目付に御進出に

一今度 所進登所借所用紙より五百石以

上より道中御並方候に御知候有る者

右之通大目付御目付之

別紙

一万石以下五百石以上

雇人馬員數

十四人

御側衆

三足

陸軍奉行

十二人

御留守居格

二足

御勘定奉行

講武所奉行

十人

大御番頭

壹足

御書院番頭

御小性組番頭

八人

大目付

壹足

步兵奉行

御作事奉行

新番頭

五人

騎兵頭

介
史
館

壹
足

步
兵
頭

御
槍
奉
行

御
旗
奉
行

御
小
性

御
小
納
戸

中
奥
御
小
性

御
持
之
頭

御
持
小
筒
組
之
頭

御
先
手

御
目
付

御
使
番

小
十
人
頭

御
徒
頭

御
書
院
番
組
頭

御
小
性
組
頭

御
鍔
砲
頭

講
武
所
頭
取

同
槍
術
師
範
役

同
劔
術
師
範
役

四
人

壹
足

修
史
館

侍史
食

同砲術師範役

歩兵頭並

奥大儒者

御納戸頭

御腰物奉行

御鉄砲玉藥奉行

御勘定吟味役

中奥御番

御書院番

御小性組

右所雇人馬員數之件

所中軍所當日所越者ハ當日ハ三分一相
雇三ト二ハ後日雇之積リ其方割合方前雇
道中奉行可江間合也

一昨五ト伯耆多敵所解面トハ雇人
馬出立ト日拙者共多限トハ人且四人馬一
匹ト有之長右之内拙者共ハ所當日所越者
二付右ト推分ト三分一ト遣方ハ所當日人
且二人ト馬ト馬ト馬ト勝自所遣ト

和史館

ある可敷也哉

一並糸人且四人馬之足少當日遣ハ残リ今

三分二八十九日五番隊要具運送之日相雇

其日可敷也哉

一右雇人馬四人一足出立之日ハ相雇也

別ニ六日目七人一匹七日目五人一馬也

出立也民下心得可敷也哉

右及少回舎長吾早少下札ニ有少申聞也

成也私存也以上

五月六日

須田淡路守

野田下総守

下札

少書面ニテ糸ハ少少通ニテ糸目ハ

少觸出少回舎長ニ有少少私存也

丑五月

松平對馬守

松平備中守

右回舎書面少少細戸頭取野田下総守ニ有

越ス

一五月六日伯智少殿少渡

大目付、お達、以書付

参上 官

一今度 河邊祭之節 御供之 仰付及万石
 以上之面之何し由年人通一馬之交ハ去ル
 子年相達一馬通一丁ハ心付及旅中ノ終
 病人馬出番ノ節ハ河邊祭後五倍系并當代
 一信五割於合七倍五割相拂宿人馬
 御座ノ所ハ致及且或量生外年人通一馬
 下下下お遠寄ノ事ハ下一差支前方ノ宿
 人馬御座ノ節ハ惣同拂出立中ハ勉和生出
 立後三日過お遠方丁申心付及種方ノ事ハ
 前日取下及心付及且亦人馬出方割合ノ事

ハ宿前相達ハ通り可及心得及

右ノ通及供万石以上ノ面ノ一丁ノ事ハ

五月

一五月ハ日伯若多殿河邊 万石見多及 河邊

及

大目付及同付ハ お達及出付

一御座祭及供之面ノ一江 仰付及品以下及

有之及方各隊共先及板表上及越同和ノ事

御座可及及

有之趣早ノ事ハ及

介
史
館

五月

一 五月九日伯耆守殿所領之方路前多后 江和後

及

一 大目付所自付之 於邊之書付

一 所多祭之部 所益休并之 所旗銘之白

一 節方建方之系片之通下取心均矣

一 所待組

一 與力同心

一 但半組之役名之類

一 表門

一 同左右

一 大砲 四門

一 所持少首組二少隊

一 玄關上

一 所先口相之長

一 御徒 亭組

一 裏門

一 所斷、相之長

一 所徒 亭組

一 御裏手

一 講武不擔御方

一 參上 官

備
史
館

一 御退口

五十人

新鑿砲方

一 御裏手口

與力同心

但半組之代合夥

一本驛 新戸方入口

歩兵一大隊

右に通り列、おまきを御供、内より勤方お
立代り之下宿口は越え度可少御方委細

海八掛、目録、下は水合等

右に通り、一可少遊兵

五在

一 御進祭之節 御山体所よりハ御供方下宿

等割當不申何れハ御形、候お聞

御醫者お心持は立寄番員吹立より順列

と正し二番具より直に歩行にて申

右に趣り候、一可少遊兵

五在

参上
官

何
史
館

右三通 大月廿三日付 申
水邊 片多

在...
...

...

...

...

...

...

...

...

...

