

和書
10073
號

吉記

永承二年
二月

類	號	函	架	冊	和書門
三	〇	四	二	天	

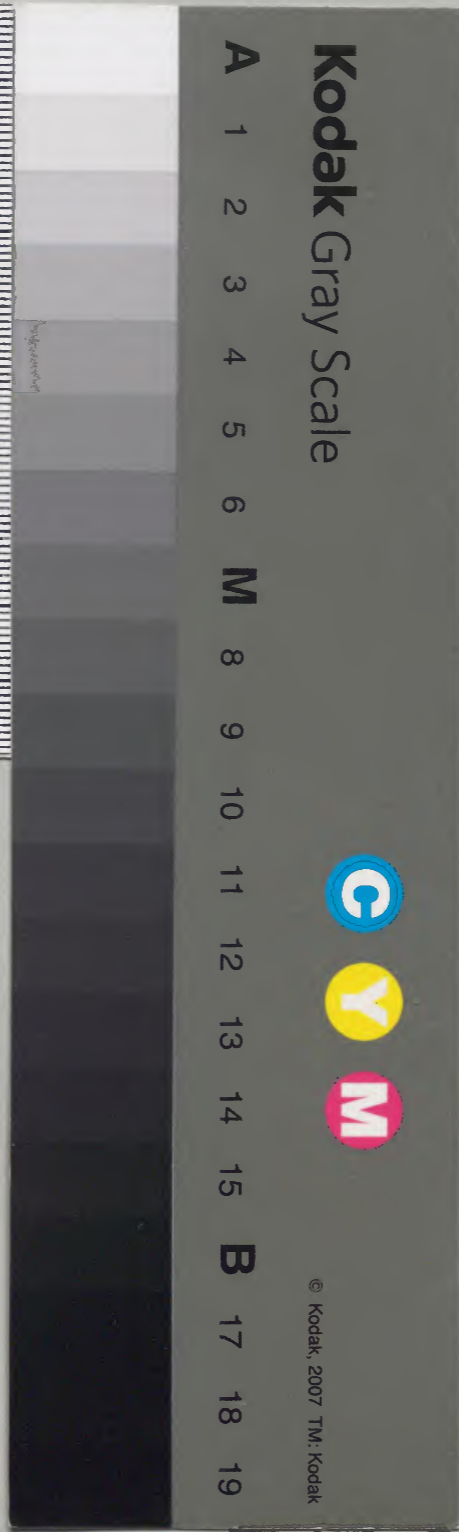
內	和書類	文	10073號	開	26冊	庫	161函 12架
---	-----	---	--------	---	-----	---	-------------

(六十才)

內閣文庫	番號	和 100732
	冊數	23 (16)
	函號	161 101

內二六四一

十六





吉御記

教子
文庫
壽永二年
二月
目錄

九大年 御判

内一三六四一號

一日連向事

白河宮後御立過院事

二日尺眞事

巨上二枚符實門事
東藤跡事

四日院賀茂御幸事

九日自眞茂令衆詣祇園稻荷給矣

六日院賀勝施羅尼供養事

舟女納言列立事 依在座不着齋事
百文度梅色符事 著齋座事
大弁裝束事 堂童子束帛出例事
實信卿署位上廊上奇怪事
後參列例事 并不參事

同日園并神事

上柳施法會

九日院御送修始事

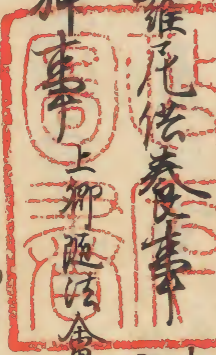
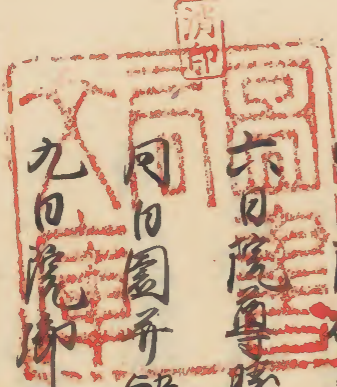
引御布施事

今日忠親卿拜領事

十日院御送修事

同日通威物后朝親行幸御拜敷均事

送



十一日後任除日事

御執筆事 上之於殿上謁申重不及請益着陣事
外任勅文德公事 摺字不摺兩說事 用家例摺事 勅文書樣事

十五日院御懺法事 三七日御佛事

月日寂勝光院修二月事 定法卿言該除日法書事

月日堀河大納言着陣事 假申文事 今日兄弟三人出仕事
不撤膳宴家說事

十七日故友大納言中法法事 東常細代差信事 公卿座敷黃子事
傳座東礼可為西上事 官司依樣不取布施事
院司御家已後探候仍取布施事

月日中右宮御入内事 未廿一日仍
幸可有也日與事

十九日院御佛供養事 同日忠親心志衣後步二度出仕事

廿一日朝觀行幸事 當代初交 五下脚參已前石伴無謂事
石伴後境日時亦五下無謂事 人別立事 若執立不事

於奏事 離別中門懸裾事 院御所御檢敷御見物事 云法行寺事
下馬日列立事 御與着御事 按政令進立治事 皇右御日與先下脚事
主上下脚事 按政杖持事 以中仍奉作石諸事 奏事申事 被作勅事
御膳事 云云未役供事 奉人不踏居不氣故實事 置御遊具事
奉仕敷位御坐來事 内大下着履事 凡大并及奏進事 尻付有無事
女敷位事 重服人於勸賣例事 於河次供奉人奉 奏會院云云事

皇右宮不放具出車事 御裳束事 知感心帛裕忘失事
女候御拜連 御供奉同奉 申請院御馬事 馬副列并令持物事

同日右衛門督清宗嫁娶事

廿三日御懺法并御佛事 同日恭經卿拜領事

廿四日廿七日御佛事 散之位者立 衣事 恭經心雖屏痴摘心奉事

廿八日院佛供養事 廿七日内大臣上表事

廿八日院御送候男多羅供事 乙卿奏事

不被作鐘不審事 給布說事

大臣手長判官代事 讚沓里衣物云云取事

依為大弁着衣冠事 同日祈年穀奉幣事

廿九日院御送候女三七日 人々裝束事

同日依御作善免者事 別當出院下知事 奉事
平大納言梅云審事

吉御記

壽永二年 三月

九大本友一 在御判

内一三六四一號

連白事

一日丙天幕管給新為長來有連白

今日春日祭也約事并約降約長近衛使抄約家俊

中后宮使權大進家實長者殿十列如例平卿有所

御不奉幣

白河宮後御立过祓院有御一宿御經蓋合

被奉

尺奠事 二日丁天陰時之雨雪極白不及濕地今日尺奠也

申刻先泰内願丸中拍奏會有相尋事亦懇勤之同

主上出御於鬼间入見奏及留黑上卿已被奏之由使者

白河宮後御立过祓院

納兼仍年德
御經一部

歸了來告... 平是尋之故也仍逆電奏官廳... 上心被入待候門

之裡也上卿車在待候門... 依使宜入都芳門... 便宜

次入官東門... 此同并少納言上官... 前之社及南門... 此同并少納言上官

亦東席東面列立東面... 上心右大... 依之先不着座... 良通始被... 深宰相中將

等着座... 如泰後座備一人新... 本察懈怠也... 由兩大外記下知

頗以迷其依... 心皆不可着... 由氣色人... 仍九廿并光長...

仍九廿并光長... 仍九廿并光長... 仍九廿并光長... 仍九廿并光長... 仍九廿并光長...

賴業師尚大史... 降職宿祿被定... 東廳諸司立... 仍九廿并光長... 仍九廿并光長...

東廳諸司立... 仍九廿并光長... 仍九廿并光長... 仍九廿并光長... 仍九廿并光長...

仍九廿并光長... 仍九廿并光長... 仍九廿并光長... 仍九廿并光長... 仍九廿并光長...

仍九廿并光長... 仍九廿并光長... 仍九廿并光長... 仍九廿并光長... 仍九廿并光長...

仍九廿并光長... 仍九廿并光長... 仍九廿并光長... 仍九廿并光長... 仍九廿并光長...

仍九廿并光長... 仍九廿并光長... 仍九廿并光長... 仍九廿并光長... 仍九廿并光長...

仍九廿并光長... 仍九廿并光長... 仍九廿并光長... 仍九廿并光長... 仍九廿并光長...

仍九廿并光長... 仍九廿并光長... 仍九廿并光長... 仍九廿并光長... 仍九廿并光長...

仍九廿并光長... 仍九廿并光長... 仍九廿并光長... 仍九廿并光長... 仍九廿并光長...

仍九廿并光長... 仍九廿并光長... 仍九廿并光長... 仍九廿并光長... 仍九廿并光長...

仍九廿并光長... 仍九廿并光長... 仍九廿并光長... 仍九廿并光長... 仍九廿并光長...

仍九廿并光長... 仍九廿并光長... 仍九廿并光長... 仍九廿并光長... 仍九廿并光長...

仍九廿并光長... 仍九廿并光長... 仍九廿并光長... 仍九廿并光長... 仍九廿并光長...

仍九廿并光長... 仍九廿并光長... 仍九廿并光長... 仍九廿并光長... 仍九廿并光長...

仍九廿并光長... 仍九廿并光長... 仍九廿并光長... 仍九廿并光長... 仍九廿并光長...

仍九廿并光長... 仍九廿并光長... 仍九廿并光長... 仍九廿并光長... 仍九廿并光長...

仍九廿并光長... 仍九廿并光長... 仍九廿并光長... 仍九廿并光長... 仍九廿并光長...

仍九廿并光長... 仍九廿并光長... 仍九廿并光長... 仍九廿并光長... 仍九廿并光長...

仍九廿并光長... 仍九廿并光長... 仍九廿并光長... 仍九廿并光長... 仍九廿并光長...

仍九廿并光長... 仍九廿并光長... 仍九廿并光長... 仍九廿并光長... 仍九廿并光長...

仍九廿并光長... 仍九廿并光長... 仍九廿并光長... 仍九廿并光長... 仍九廿并光長...

記庭出西面中戶次參議出次出同戶丁出小戶次被折次著

壁外床子廳西面壇上上市上西面備口著靴被著通親口出中戶通親口再予

脱靴著通親口之年未此床子次外記參進西砌申安來平不立今日立之可也

之由次上卿之下入物戶著宴庭上心東面參議西面并予下西面紀傳博士東面已上如物發

次三道博士著東北廂庭次學生六人一道各著庭東面西

同備其在者而面向者東面堂義少學生退入次察官居聽明廂北中一

居折敷高坏后四坏上心被每之先可進紙筆元答者而面向者東面次察官進紙筆奏議已上

高坏之別紙只折敷上敷紙一枚其上置小土器一口擬硯於北一間女屋壁下次上心石文章博士折盛折敷

由次光範物后後庭取題感折敷持參之口置笏

於庭下取題被閱次博士退被見ノ之後可退人次上心及平被

校題於通親口之同及取之被見次予見之紙牧事之

定民志三字以察官令傳并予下庭次光範物后作序若

次可立文臺然不見及此間拂袖裝穩庭於小一間次

上卿之下移著穩庭上心東面參議北面并女納言北面察官著胎

駕鉢入油居庭前又取丸并三枚九女史必通勒讀所外記尤復不

生友詩等入覽舊置其前伴覽舊置其前次講師散位

通業參上着中央床子西面察官取文其至令倚立講

師前文臺只次有誨詩先誨師序者多是述懷也此間

儒士床折敷經朝后顛倒人之般咳四位予下詩各講

之後予愚作自懷中取出傳給讀所光捕取次

次通親口詩同前上卿同放加詩類發未之同上卿

返書煩声稱師同誅之異帝作文但上心出西戶迴廳西小被出

東門前殿六人被具參議隨使各退書予子刻歸家今日

依次復舊規是偏右拍軍被勅上卿之間殊有張骨乞

平參入以新事

廟門庭以東廊小戶為其所上心座在門東面年來

以南門擬廟門次有廟拜

四日已陰晴不定今日院頓茂御幸也先茶掃次御幣持

三人吹神宝奉横一合神馬二足座官二人為職守康次殿上人

官門鄉經家大截鄉泰經九中拍通資六中拍雜資門截

頭季子能九女拍實教伯若守基輔右系權大吏隆信等

約后苑人太衛門拍佐定長次心花山院大納言民部心

三條中納言朝首宰相中拍定德源宰相中拍通親三位中拍亦

供奉御車副著白後御後延尉三人太丈尉元康并

長經本肥前守康經北北面下廊七八輩供奉

立白庚子天露院自製後鐘鳴之後令參詣祇園

編荷未後卯刻還御

六日辛丑天露今日院為勝陀羅尼供奉也以午刻樂入

南殿東帝去年衣冠於年衣者揭寫日隱不可無之大并東帝衣雖五

存運泰之由處編意雅參集事未始院自昨日御庭

今然野御精進屋之故之頃之條幸靈儀儀兼在庭

震殿市面如例御道可作山府主大傍正明平吉勒之語傍亦口之

次心拍察使以下著府次道守作著礼盤法用如例

堂童子左方侍從成家若衛佐仲經右方下野守院光

皇后宮權大進家實東帝衣何云著府次身如例道守作

其謂也

中間起座向依所先是交上人運經其中不知名跡
 人兩三輩云云面之被不審之候南面黃子云云一兩
 起座有其所仍實法卿參著之其上稱通親心云
 備範卿等在西黃子仍起座早可謂不便併座居廻也
 不知案內元先著人起座之後中間程未著座下稱
 散三位等著座早一返程後云卿座端人之黃昏退本于
 時供養法間也雖須將布施依有他云事也
 今日奏仕云卿

- 九大拍 實定
- 別家 實家
- 右京大夫 基家
- 右三位中拍 賴實
- 梅家使 賴登
- 九兵衛掃 家通
- 源宰相中拍 通親
- 九京大夫 備範
- 氏戶卿 茂範
- 守右官權大夫 實守
- 弓一末帝
- 駿河三位 雅長

大貳 實清 新三位中拍 維盛 新宰相中拍 恭通 吉衣 堅文 奴袴

昨日申慶今日生衣給之
 布衣隨身不見

已上除口人之外生衣也
 前帝陸身經仲奉鈔也

請傳

- 法中後證 仁證 實慶 尊證
- 實任 弁雅 實富 實全
- 傳都顯嚴 玄理 顯耀 全真
- 法眼倫山 定雲
- 律師證玄 延果 道顯 新智
- 瑞慶 行宗
- 法橋道意 良喜 實方 實仙

凡僧法苑 長寬 寂雅 明忠
猷玄 真慶

園釋神系之
上之隨法舍之後
系例

今日園釋神系也分配人平大納之不紊該通親心
尤中并兼光物長奉行也

後日通親卿諸之并不奉一身之中院右府上之

院內通院始 時有此例

九日甲辰天霽今日院御送院始也仍午斜參院

項之出御長誦堂請僧八口皆凡僧近習人之魚著座次云卿著座

在此座如何御道守師送參殆及半時被招待系入後被

始之說法二時聽同之輩云不滿意淚次給布施導

師被物三重布施一畧色之布十段題名備御

別長指一丈布施一畧也布一估外云皆悉取之
被物之外專不可然事凡近年如此之雅力級少御於
於自穀念甚深云云

御佛經 子細見御形也

用白日

阿弥施三音一鋪 模寫法苑經一部 在具

初七日

藥師如來 模寫法苑經八部 在具

牙二七日

旃勒菩薩一鋪 法苑經八部 在具

牙三七日

千手觀音一鋪 法苑經八部 在具

牙四七日

善賢菩薩一鋪

法苑珠八部

在具

牙五七日

地藏菩薩一鋪

法苑珠八部

在具

牙六七日

不動明王一鋪

法苑珠八部

在具

結願日

尺迦如來一鋪

炎摩天曼陀羅一鋪

法苑珠八部

在具

此外畫繪河法施如來像五十軀法苑珠

二十一部

御願文

式部大輔後經心草
卷人右德持佐定長法書

御導師

米權大僧部降靈 宿裝束

結僧

鈍色甲裝束

寛什 云流

顯忠

已上三會
已誨

寛伎

祐範

法勝寺
學生

慶憲

円隆

円伴

奏仕云々女人

兩貫首加座下
云卿座三重敷、未知先例

大納言五人

實定
兼雅

定房
時忠

實房

中納言七人

頼盛
家通

成範
實守

朝方
實家

奏議四人

定法
泰通

通親
衣

弓束
帶

散三位四人

頼實
親信

布衣
日

密法
日

大藏心泰經朝長奉納

已上可為布衣、由難被作下人、
多、且五布衣人五人

護摩師權傍心道勝

忠親以拜賀事

今日新大納言

忠親慶申之

其儀見彼書物

昨日拜賀天晴風靜云為遂儀平喜悦至極儀者也先奏院右儀奏之云同不申也上西门院以奏題苑人孝範令昭之又云同不依右儀申旨右官大進故令昭給之次奏八条院御方苑人不儀以右儀中入女房次奏建礼门院兵部大進申次之云同不中八条殿左馬以申次之次奏殿下有御對面中次仲盛被川御馬其儀保安中御門右府例之次奏前大相因奉房申次之次奏内兼宗朝后奏之前題忠光云衛大丈忠泰河内前司政季高倉院在位御時盛房苑人孝範上西门院苑人光兼月判官等也觸事只知昔思儀也所之申次符御一族之云殿下左女弁女之有口入奉等云示

忠光又非外人無申限免儀也子息五人連車是又御

外孫之寧尋古德無比類儀也今願恩向之云悦

十日已朝晴夕陰今日院御送儀才二日也平儀有相身

事不奏傳同御道所覺什布施被拘一重畏拘

一題名傍各一畏公卿氏尸心成範三条中納言朝方

旨后宮持大丈實身左宰相中納言定能源宰相中納言通親

右三位中納言賴實左京大丈備範前大丈親信太宰大丈

實信左三位中納言重衡新三位中納言維盛刑部卿兼輔

新宰相中納言泰通等奏仕之

通盛朝后示道之朝親行幸御祿敷拘何神拘云

又何不調進哉答之白半指西面八尺五幅御服所

調之者

十一日丙午参内主上御牙拜龍顔進作物已

例年也

後任除月在仕執業
今日後任除目也上^中官権大夫 実守兼燭^後

参着仗^中仍重不及該益着^後 先^中及上依^中 以上^中乍 俊奥

府百官人令百^中人依^中定長参進上^中被^中奏

可有後任除目^中由^中歸^中中^中作^中中^中令^中由^中 此^中大中長云宣^中の叙位
四位^中下^中の給^中云^中月^中廿^中二^中日

被^中作^中の百^中外^中記^中由^中以^中外^中記^中法^中原^中業^中定^中参^中上^中先^中跪^中小^中度

蒙^中氣^中多^中称^中唯^中後^中参^中着^中膝^中寔^中被^中仰^中の進^中後^中任^中勤

文^中由^中除^中自^中詞^中不^中 以^中外^中記^中退^中歸^中物^中系^中勤^中文^中入^中幕^中上^中被^中見^中以

百^中外^中記^中内^中覽^中 小^中内^中覽^中者^中後^中由^中参^中人^中依^中適^中上^中仍^中不^中物^中系^中只^中撤^中内^中覽

雖^中先^中勤^中文^中内^中覽^中被^中上^中 仍^中不^中物^中系^中只^中撤^中内^中覽 仍^中不^中物^中系^中只^中撤^中内^中覽
近^中才^中云^中事^中以^中之^中叙^中為^中先^中人^中幼^中主^中の時^中不^中奏^中由^中上^中被^中密^中談^中 覽^中 次^中外^中記^中持

勤文返在^中上^中以^中被^中作^中の進^中規^中由^中以^中外^中記^中持^中規^中置^中参^中候

座^中前^中此^中乃^中上^中被^中氣^中多^中平^中起^中座^中称^中着^中端^中座^中上^中の氣^中多

平^中参^中進^中上^中の給^中勤^中文^中三^中通^中置^中給^中後^中中^中座^中持^中 以

後^中府^中先^中被^中見^中勤^中文^中 被^中為^中 以^中候^中氣^中多^中書^中外^中任^中除

同^中平^中の^中後^中任^中并^中兼^中字^中常^中例^中不^中付^中而^中祖^中父^中大^中惡^中付^中但

の^中随^中上^中の^中由^中の^中被^中答^中云^中件^中尻^中付^中不^中可^中有^中人^中也^中兼

字^中者^中被^中付^中有^中何^中复^中乎^中仍^中不^中書^中後^中任^中字^中只^中付^中兼^中字

事^中平^中後^中置^中規^中情^中以^中取^中外^中任^中勤^中文^中懸^中向^中置^中以^中中^中云

隨^中作^中上^中の^中兩^中説^中西^中説^中西^中官^中摺^中小山^中不^中摺^中共^中是^中為^中證^中近^中代^中多

不^中摺^中人^中然^中而^中以^中家^中例^中令^中摺^中有^中何^中事^中哉^中仍^中以^中力^中摺^中 摺^中川^中要^中云

不^中給^中参^中候^中心^中合^中上^中の^中進^中心^中但^中用^中家^中例^中 以^中平^中取^中文^中官^中勤^中文^中摺^中

用^中家^中例^中摺^中 不^中摺^中不^中摺^中摺^中由^中中^中存^中在^中上^中の^中勤^中文^中ヲ^中モ 不^中給^中参^中候^中心^中合^中上^中の^中進^中心^中但^中用^中家^中例^中 以^中平^中取^中文^中官^中勤^中文^中摺^中

以取武官勘文摺之推遣現出座與除自勘文

成文外任勘文等并四通取劄券起府進上心以復府

以上心也外記被向同三五首ハ或後中不泰也由上心被密緒云

或也今度云候心以右外記尤甚給除同并勘文云宜加階事

同被仰先被勘日記先是平後中府外記退改次

上心退改平一右心退改

勘文書攝事可後任

正五位下等管博士小槻宿祿廣房

壽永二年二月十一日

可後任

從四位上右近衛權少輔友原朝臣公時

從五位上右左衛門佐友原朝臣公時

壽永二年二月十一日

可後任

從四位上右備中權少輔友原朝臣公時兼

壽永二年二月十一日

外任除圖書攝事

大政官謹奏

備中四

權少輔從四位上友原朝臣公時兼

壽永二年二月十一日

院內勘法子

十五日戊庚兩降早旦泰院于時降懺法也乃也他云心

未系以被行降海也左宰右中右左系大武未系

入寺守師覺什已誦熟之布按如日來予將日往
 候之候退事今日三七日佛供類也予不參仕
 傳之師守師云胤已誦公源大納之記下十九人參上之
 兼燭之候泰家勝光院今未修二月也云云年大納之
 當寺左兵衛督守右官權大史源寧扣中右三位
 中右大弁未參仕頃之上官條幸密儀被始之
 其儀如例事平賜布施大導師被物官内之純家
 物良畏物為人尤參之權佐親親檢校仁和寺官師
 布施平大納之被之被後師自余備總以下布施之
 侍官未次等取之不論僧經凡僧皆為紙裹右中
 弁右中弁光雅朝長不在也事平之候亦下退事
 今朝定能之言談之次奉仕除同法出之時次右兵

衛督光能于時藏人欲書兵部下名且是無他任官之

故也而上之故實總之由勅任者不可書之由示之寬治
 年中匡房之在仕之時次以右兵衛督雅俊入之在似

其例之由雅中上猶不許不書四位五位也
 桑田今日堀河大納之著陣也申斜被參入兼四人政事
查房已上人

五位隆仲範兼已上式部五位純家子亮前在陣座東以官人被向時
 以著座平本在小板敷之被參入之由進事著座中

光長大史降職等在座依平不知宿祿史權之文
 史以右少史賴重取之文參進覽平其儀如常

次中文史序入更進事之候平參著伏座端稱之文

如例史亦小庭不祿唯失也上之被答之平又教正就

而早立之乃更不居直參進膝案上以見父子
先返給懸紙以一一返給文以史退入以予移着
真座以飛人右束門權作定長下吉書以上以百
弁光長案上被下之次予先起座上下被起之後
雖須起依有存旨先起座之不合^撒糠膝案起座
家說个猶陳東被示予云見才二人備其事
做希代例也之經床子前被退和以予退和史
較季賴重送之小賴季者心平下薦一人之送之
故之餘口二人和納二人又送之各依存舊意歛
以改吉田亭

故在大綱之中法也
十七日季天晴今日故在大綱之中法事之仍午刻

束帶綱代卷終
仍向中階門亭 卷終 先是守所來條被床休

所不檢知之處有緣不敷座公之可着此座仍
令教又僧座以乘為上東札之可為西上也仍

佛西西戶敷守師座 墨上敷曰東戶脫折敷讚眾座
西上下薦及 中吳懸五男男陀羅弁備八供養具堂

莊慶儀如常所之懸伴与簾中後 苗 几 帳 惟
此乃人之漸來集頌之自后宮大吏 實房 束條直

以着座以予并右三位中均 較實 相以着座以大阿闍
梨法下權大僧都 實任卒讚眾六口 遠中務僧三口相加之
僧總一口凡僧二口

自中門廊引列 依畧儀用堂上 泰上着座表白供養法寺
如常事早引布施自后宮大吏依為文司不被取之

三品羽林衿院糸被^被早^{院司能}平取^{探佛本家}道寺作^{院司能}被^{探佛本家}物
以^{院司能}後^{探佛本家}採^{院司能}願^{探佛本家}輕^{院司能}秋^{探佛本家}加^{院司能}糸^{探佛本家}守^{院司能}嘉^{院司能}心^{探佛本家}院^{院司能}佛^{院司能}時^{院司能}
花^{院司能}山^{院司能}亞^{院司能}五^{院司能}五^{院司能}以^{院司能}下^{院司能}取^{院司能}之^{院司能}件^{院司能}口^{院司能}平^{院司能}日^{院司能}取^{院司能}之^{院司能}袋^{院司能}
大^{院司能}夫^{院司能}未^{院司能}役^{院司能}之^{院司能}讚^{院司能}衆^{院司能}布^{院司能}施^{院司能}被^{院司能}物^{院司能}殿^{院司能}上^{院司能}人^{院司能}及^{院司能}二^{院司能}返^{院司能}取^{院司能}之^{院司能}其^{院司能}後^{院司能}諸^{院司能}
取^{院司能}之^{院司能}每^{院司能}事^{院司能}過^{院司能}差^{院司能}殆^{院司能}不^{院司能}似^{院司能}迺^{院司能}世^{院司能}法^{院司能}者^{院司能}欲^{院司能}事^{院司能}上^{院司能}下^{院司能}分^{院司能}散^{院司能}

佛見右 經 色紙一部 素紙五部

願文 大字乃在茂朝長草之 教位寺廣法寺之平令 記仔細詳之在在所不遠不約得之乃能令書之

布施

大阿闍梨新

純^{院司能}久^{院司能}綾^{院司能}被^{院司能}物^{院司能}十^{院司能}重^{院司能}絹^{院司能}裹^{院司能}一^{院司能}紙^{院司能}裹^{院司能}一^{院司能}
法^{院司能}服^{院司能}一^{院司能}具^{院司能}純^{院司能}久^{院司能}裝^{院司能}束^{院司能}一^{院司能}具^{院司能} 納^{院司能}織^{院司能}物^{院司能} 童^{院司能}條^{院司能}裝^{院司能}束^{院司能}四^{院司能}具^{院司能}
錦^{院司能}橫^{院司能}被^{院司能}一^{院司能}懸^{院司能}寺^{院司能}校^{院司能} 蔣^{院司能}繪^{院司能}平^{院司能}箱^{院司能}二^{院司能}合^{院司能}色^{院司能}草^{院司能}子^{院司能}二^{院司能}合^{院司能}
色^{院司能}々^{院司能}布^{院司能}三^{院司能}十^{院司能}波^{院司能} 云^{院司能}結^{院司能} 上^{院司能}紙^{院司能}一^{院司能}積^{院司能}

讚衆

口^{院司能}別^{院司能}被^{院司能}物^{院司能}一^{院司能}重^{院司能}裹^{院司能}物^{院司能}一^{院司能}裝^{院司能}紗^{院司能}衣^{院司能}一^{院司能}怡^{院司能}久^{院司能}之^{院司能}布^{院司能}五^{院司能}殿^{院司能}
僧^{院司能}總^{院司能}新^{院司能}加^{院司能}裹^{院司能}物^{院司能}一^{院司能}

來^{院司能}訪^{院司能}雲^{院司能}容^{院司能}云^{院司能}達^{院司能}示^{院司能} 右^{院司能}少^{院司能}拍^{院司能}顯^{院司能}家^{院司能}朝^{院司能}長^{院司能}
卷^{院司能}作^{院司能}少^{院司能}拍^{院司能}公^{院司能}守^{院司能}朝^{院司能}長^{院司能} 右^{院司能}少^{院司能}拍^{院司能}實^{院司能}保^{院司能}朝^{院司能}長^{院司能}
右^{院司能}少^{院司能}拍^{院司能}實^{院司能}朝^{院司能}長^{院司能} 右^{院司能}少^{院司能}拍^{院司能}基^{院司能}範^{院司能}朝^{院司能}長^{院司能}
少^{院司能}納^{院司能}言^{院司能}重^{院司能}德^{院司能} 右^{院司能}少^{院司能}拍^{院司能}并^{院司能}光^{院司能}長^{院司能}
木^{院司能}工^{院司能}以^{院司能}棟^{院司能}靴^{院司能} 右^{院司能}少^{院司能}拍^{院司能}隆^{院司能}係^{院司能}
侍^{院司能}從^{院司能}云^{院司能}兼^{院司能} 兼^{院司能}中^{院司能}之^{院司能}權^{院司能}大^{院司能}進^{院司能}光^{院司能}總^{院司能}
侍^{院司能}從^{院司能}云^{院司能}伸^{院司能}

白^{院司能}后^{院司能}宮^{院司能}合^{院司能}門^{院司能} 今^{院司能}夕^{院司能}白^{院司能}后^{院司能}宮^{院司能}有^{院司能}涉^{院司能}入^{院司能}門^{院司能}是^{院司能}為^{院司能}來^{院司能}女^{院司能}一^{院司能}日^{院司能}朝^{院司能}親^{院司能}乃^{院司能}幸^{院司能}佛^{院司能}
未^{院司能}立^{院司能}日^{院司能}仍^{院司能}幸^{院司能}乃^{院司能}有^{院司能}白^{院司能}后^{院司能}宮^{院司能} 曰^{院司能}輿^{院司能}也^{院司能}先^{院司能}有^{院司能}石^{院司能}仰^{院司能}事^{院司能}上^{院司能}心^{院司能}白^{院司能}后^{院司能}宮^{院司能}大^{院司能}夫^{院司能}藏^{院司能}人^{院司能}少^{院司能}捕^{院司能}

親仰仰之云々大丈民部以權大丈新手中納之右京大丈

新三位中納言大少納言基宗朝臣兼右少納言衛朝臣等

供奉陰陽歌奏親朝臣奉仕涉汲門給祿掛大屬深宗取

十九日申寅終日雨降午尅桑院頃之有涉佛供粮

云胤已誨為涉守仰云々大臣被假幕中皇右官

大丈花山院大納言平大納言新大納言忠親三系中納言

別當左兵衛督皇右宮權大丈新中納言實左宰相

中納言中納言中納言右三位中納言前大式大三位

中納言新新宰相中納言未桑上布施如例山座之

桑上被百入所願中此外未持子平謁人々々

物相相後後重重燭燭瑞瑞家家忠親忠親之忠親之忠親之忠親之

今日新大納言之忠直衣之後弟二度仕也 綱代車

差總車削不着葉指笠茶敷二人兼衛大丈信賢已上

牛童著條退紅仕丁在共威儀例衣冠仍故不記也

廿一日丙辰自夜雨降辰尅以後細脚忽雅休春秋六歲度吉例也陰晴

猶不定午後屬晴今日朝親行幸也依御忌月其共汝天仁初夜

二月也後每年被用二月於十二月者不可似今交之例仍被用今月秋一昨日被延川

因有院宣是御逆候間相合之故之大義也泰經朝臣門相易外託之起初之例三三兩月

共宗見於後者有例也然三月進討使可桑向今月可宜之由大臣依被計

依兩邊窺之間午刻奏也午時百作已出人之帶弓茶

或徘徊便更之不足之際也頂之抄改殿令奏給直令假殿

上給已已藏人尤乘門權佐親雅令為行幸日時勅文給

百作已出由申之給而猶覽申日時未曾有事須親雅讀之

御公卿左大臣先列立其後中絶次平大納言梅奉仕御裝束

人之列也

着靴在天幸

次大臣相副南階渡西次別堂自右高權大夫九宰相

中右源宰相中右平未列立 已上北西面平於殿上立幕邊着靴人之多者於場及着立定一掃如例

右三位中右九三位中右新三位中右新宰相中右將

右大臣未列立 已上西上南面人數多之時各立定之後團司着

殿次有給奏女納言賴房奉仕次攝奏御輿次

九宰相中右定給奏進為奉納銀壘次次右大臣

離別平右次離別出中門懸裾尻出東門於右衛

門陣列中程 橋以東願 騎馬其路自洞院西大路北

行至二条大路東行至于洞院東大路南行至于

七條大路東行至河原更北行至于北小路東東行

至于新御所西大路 本御所馬場今為大路 南行東行 院於御所北檢數

至于法住寺西大路於馬先列前程 北門南 下馬

下中門列也

伊與着中

入西南門列立中門外 東上 各列立次左右大臣立

門南北 右南 以乘輿着中門仍及大臣

頗寄東被立 左大臣殿有不精氣者之近衛 頃攝政殿

令進立中門前給 門面 先是泰會院云未皆悉列

不懸 院別當 進中泰進

所所奏事由勅下之後歸中次攝政殿先令進寄

中門方給于時平退入別後踏后依致家礼也經整

心同致此礼自余人之所為不見及以乘輿入中門時云

心殿后折乘輿昇后中門之屏臺上 近代如此 次

中門廊下簾代懸中簾兼高之女房泰進立帳先例

以上下御今度自后先下中簾兼若有其儀人可為

給先入中門西對中休所以乘殿上侍臣亦泰進下中門

藤原良久之後之上渡部

順有涉新居氣昭忠重衡亦作并女房泰進子誘之同使以經時刻 先是

法皇書涉之府權大納之兼非以泰進置涉之夜昔以

之上還涉幼之涉孫有之の 以侍臣亦泰上被涉衣束以

敷帛裕之此乃儀不見及以又還涉于時及惠燭供

掌燈以又之上還涉定從通親小 前庭立胡床近乃

陣列必常法皇涉藤原中次格政先令儀南箕子

給以苑人臥在中乃降房朝臣奉作百諸之尤大臣

已下泰著兼敷田府權大納之忠親已下後還涉于時 次振梓以奏舞先万歲舞年乃尤大臣起座亦

寢殿西南妻戸百年人物別近致作勸賞別近不年

官人遣之乃還之地久之乃泰進又作儀後 以地久之此乃絡衝室

不拜退入惠夫人

小緒格政也料為人依親雅為解由官定經 以一獻勸盃

歌中乃降房朝臣瓶子萬歲樂之乃乃給 以太平茶林哥

林哥畢之後左府起座百拜人忠節著龍衣束若

被作勸賞以左府直退亦以龍王之間供涉膳陪

膳左大乃實定解之乃 亦西對東面妻戸内取打敷

通親等以平人小妻戸外取之亦小戸内取之 取弟四懸盤

為人光榮指来平乃之差易以右右半丸 發言譯有之

泰進之陪膳座下跪授之陪膳被病之次授弟九迴退返不復返者

仍退返也依之返不返 賴實以泰通朝臣亦同供之親宗胡臣持泰

涉汁物其作法不見及但陪膳取涉汁物并 以降房朝臣持泰

涉酒盞而抄收難燒物取其殘物之攻云云乃後乃必燒之 以降房朝臣持泰

人々多早中或又不齊之乃及貴首到寢殿書之 同陪膳被目者之抄收之而物未涉不陪膳不被目飲之

次可供涉鈍子然而不供之故返涉酒盞之故人涉膳之月

棄人不歸居奉 棄人之歸居而不居不知故實欽然而樂行事何不

實家一人役之 誠哉次置涉遊之實家一人役之 實家一人役之五位殿上人

細獲利急遂乃亦之置 琵琶破損不致修理若是做踏換欽

而序脈之乃宜心中純 民部心忽凡之不令置遣取私物之乃且被始涉遊甚

以遺例也及終以物冬琵琶中涉之入納之 宗家 別當

實家 左兵衛督 家通 左掌中物 定能 新掌中物 泰通

朝臣 苗 降房朝臣 笙 右中物 雅賢朝臣 付守 右馬頭

資時朝臣 華御在平諸之給祿殿下御新頭中

物資威朝臣取之其外人之起府之乃少之給之多不給

之次之家給院司祿次有涉贈物涉本門大臣取之也

透渡殿東階被氣久之之給取人教不允取申之也

涉贈物五位殿事 後不進心仍親雅請取之筆守后之文大

次實盛物長后假不進心仍親雅請取之筆守后之文大

吏 已上西種自 湯花山院大納之等取之 建礼門院 親雅親經

等往取之也后之涉贈物 自院被 琵琶堀河大納之

取之權大吏請取之此間被引涉焉 右少物成定九少物家後未

初度皆六近缺 以於寢後及西西供也后之涉膳檢大吏實守心

在位叙位叙家奉 為陪膳以苑人作親雅在仕叙位涉如家乘其儀西對南

廣廂自東第二間迤小長押敷厚田座一枚為攝政

涉座其西座寄南敷月田座一枚為大臣座攝政涉座

南者三許九敷田座一枚力執筆座其東立切燈其臺

大臣著座 頂之攝政令著田座給南面以門大臣著座 東西 平世間

在太平泰進事 惟乙之座親雅告石由平泰進入當間著座 其作法等

取易惟氣色攝政令自給石五位藏人各 二音 親雅親雅

桑上作之硯續紙次持桑之置平座前順 西置平座

取笏又惟氣色次於座下左方之終紙卷返置座前

次摺墨澤筆置之次取笏又惟氣色持政下給教人

吏名及手給之杖尺之如震筆被壇紙書 一枚立紙持政被作之

此外平信信可叙五位下次澤筆自上次筆出之尾付有平信先例

書始之後閣筆中奉中云尾付有平先例不同惟

但寬治天仁共不書之又為一降不書之為遠祖文例 惟中其各不

不書尾付但是依存右例并家例也天治記之口親王并 持政家内之尾付之

然而寬治尾付不見隨為中大府并堀川大納之口親王不之尾付也仍 不尾付近例仁安二年之口康治并仁安三年有尾保元年治叙位未之仍 叙尾仁安兩度叙位賴口共 尾仕執筆而尾付不同人次書早故并與紙卷叙位置

次又取紙卷返之書如叙位書早同放棄并紙殘

置前如初次撤硯并同具等次返柳例定文之 時打返等

事之口叙位於不可能之口叙而水入座視下有結付均解并之

間有類并至之叙位及保更早之口叙速所并返之

次威叙位二通於柳莒次着莒次取折莒膝行取

回進之持政令取叙位給次取莒送行後本

府按笏置之次如本入視未於柳莒頗送行

梅送次持政石中均澤房躬卜被奏之次石

上心民部口成範卿給席此間平遂電返也雅賴

正二位

藤原朝臣成範

源朝臣雅賴

藤原朝臣朝方

正三位

友原朝臣光範

從三位

平朝臣 通威

高階朝臣泰經

正四位下

友原朝臣公時

友原朝臣公守

從四位

藤原朝臣基純

藤原朝臣公衡

正五位下

正三位

友原朝臣光範

從三位

平朝臣 通威

高階朝臣泰經

正四位下

友原朝臣公時

友原朝臣公守

從四位

藤原朝臣基純

藤原朝臣公衡

正五位下

友原朝臣有隆

平朝臣 信清

從五位上

平朝臣 範宗

壽永二年二月廿一日

從三位

平朝臣 完子

壽永二年二月廿一日

重服人預勸賞例

公時朝臣當時重服也所以院司賞下篇亦多
依可加階不須申也然而忽求可俗朝恩可謂
殊恩但初度者無先例也于後若有其

例所謂平清宗治承三年正月二日叙從四位下
流御給 去年七月

供奉公心

見右但左兵衛督 家通 修理大吏 經登 齋齋 齋齋 清宗著病 山吹下齋前

於路次供奉事
黃表袴通身著朽葉
將袴具舍人居飼等

奏會院公心

左大臣 被著面使色後裏青下垂 内大臣 先奏院御機敷 被見也

源大納言 定房 右后官大吏 實房 中御門大納言 宗家

花山院大納言 兼雅 攝川大納言 忠親著唐後 檜下襲 民部心 成範

三条中納言 朝方 新中納言 知盛 右京大吏 基家 等也

壯年人々不供奉近年例歟

官后官不被具出車依度之例之也房未駕綱代

車奏上寢殿西面此第一間有土為御所

以

建礼門院前夜條幸以小寢殿南面為御所以其

以東三個間為女房候所有土也

仍幸院方事民部卿并元中并兼光朝自奉仍

為人方事左出權仇親雅奉仍

御家末先事
後日平中納言談云女候仙院御拜之時信長等

知盛之教事
先由女屋御簾失候也御拜可可也可尋又

寂密事知盛卿忘失以帛給敷女候御所殊

勝事也見付更令移敷主上御所也

又仁安三年當特門府被敷之由被稱之僻事也

故久我門府為大吏櫃不被敷也又御賜物中

華未進置院廳之今度儀每事遠例之由
被談之不能一二又或人之御拜之中於初度者
如無其儀由儀御拜如形令果給之

由儀奉乃中

中請院由馬

裝束如例

有文玉帶
具靴

駕楨柳毛車奏門

馬青鷲

黑地鞍

馬副四人

馬副行列并令持笏事

舍人二人

密之申請院近年為常馬難得之故申請人
儀之拜領人不齊今之恩賜志為面目歟
藤芳淡年經所著經連著歎新始始用也
竹勳切付
卷纏冠 光懸 褐 打衣 茶肚巾 布帶
雖須用侍近代儀不能仍用侍而徒亦各令白柄
唐笠或說可用塗柄之然用堀川西相之說
以右為上藤之後二人中以左右先令持笏
以上重允

藤香白裏ノ下着袴也衣舊例不可忘一色
御之大理之時猶用一色之由西相示之仍始今日

近作右大兼之外皆一色之

雜色七人

平礼

今在右束門持法宗之嫁按察使賴盛之女放迎

內府八条之舍亭

廿三日戊午天霽早奏院御懺法之間獨候所項

退御誨之時不奏入傳同皇后宮大吏等不十餘

北車奏上御導師云

今在大藏卿奉經卿申慶賀駕定后宮大吏車

常陸前司經仲尾後民部大吏五位二人奉獻

廿四日己未天霽午尅奏院未刻有舞演是五七日

御佛事也覺什為御導師備徒皆著申

七日皆此布施如例但口別被相副唐錦一限之凡大拍

右束門持清宗嫁娶事

懺法并佛事

奉經并

廿七日

源大納言守后官大夫中御門大納言花山院大納言民部卿
栴蓑使別當九若米替前源中納言守后官權太史

散三位著生衣奉

新平中納言新中納言九宰相中納言中納言中納言

九京大夫駿河三位大貳大藏卿 今日著生衣 始而出仕 新宰相中將

右大弁出也大藏卿雅昇之口稱奉仍此奉

後園米施藥院使從四位下丹波憲基出家生年

六十一不芳之上多年素懷之

廿六日辛酉天候早奏院有御仏供養是什為御

道作布施例之口民部卿源宰相中納言刑部卿

新宰相中納言未奏仕頃之返也

今日六七日御佛事也之亂為御導所之九大納言

九許事系仕之說法優美之申聞之

廿七日云戌天晴

内大臣上表事

内大臣有上表前式部權女輔敦總卿良草之藏人

左東門權佐親雅信書之左女拍時實卿良為中使

云口平大納言按察使新平中納言九三位中納言大弁

等仍向之

廿八日癸亥自來雨下條夕屬晴午刻奏院今日男

陀羅供也未斜被始之佛光置香炉苦別處右中弁

雅光仍后 奉仍大藏卿依為之口假 以諸口不被仰鐘亮以不審

次云口九大臣之下著府其府撤二仍敷一仍之間至

于佛後廻寶守卿之下仰佛後著座次大河周和梨

前傍正云頻率讚象八口 法服觀忠權律師等之誨云雅云亂顯忠

自東中門川列奏上 敷道通不乘與無執蓋 德取威經卒之但不上堂 其儀如例 表白

說法供養法未全及三時不敷唱礼師座除期雖被

結布施結布施 右為不敷之被有畧之故元成時奉平給布施元大信

以下取大信平長判官代 被拍畏切及納懸子長給等

云口信取誤元畏切之取 法服并布木殿上人取之讚元布一施

畏拍云口取之布殿上人取之事了者返書出預文

大内記業實作為人右伏定長信云 布施

御佛經

兩界男業羅各一鋪金泥法花經一紙素紙同經八部

奏仕云口廿六人

元大信 大約言七人

中納言七人

元大信 係大約之 中納言 係大約之 平大約之 右大約之 新納言 係大約之 新中納言

奏談五人

散三位五人

今日祈年穀奉幣也

賀茂 修理大夫

親宗物長 稻荷高依物長自奈諾大夫勤之 約奉

元大弁光長

廿九日甲子天晴今日院御送修依委三七日被卷

筵之日也每日御佛供養今朝了之午冠參八月卿

雲容群奏未冠有御佛供養尺進祐範河周和末為

御道守師著宿松家末余傍 純色甲裝供衣 事畢給布施元大信依百

被候簾中之間元大信取之其布施皆被授御

藏淨賦誠如此說御功能也次有例時次又給

布施三七日之間法皇御所作法花三百八部百
万返三交此外御行法未不定注記也所守所碓白々
越担漚園及所注也

奏仕公口世三人

凡大臣 大納言八人

實定 定房 實房 宗家 兼雅 時忠 忠親 良通

中納言八人

賴登 成範 朝方 實家 家通 實守 宗家

兼中納言一人

雅賴

奏議七人

基家 經盛 近林 通親 泰通 親宗

散三位八人

賴實 清實 賴實 清實 賴實 清實 賴實 清實



已上布衣之由雖被作下多著直衣束帶一兩
三布衣立六北車也其中宗家卿立為帽子布
衣人以被為月平著直衣雖須衣冠 昨日

既著平今日布衣之由依被作下不用直衣之
大臣奏入之由兼不同頗無使使親宗朝下為大弁
著布衣禮儀揚字府人之不和傾也殿上人皆
布衣重賴一人著衣冠人以成奇

被免者之別家院下知不參門事

依御作善有免者之別家 立衣 不參陣 凡候

院百官人作之有先例之由被稱之 後日平大納言

云鳥羽院御惱危急之時有此事 甚云謂之此

可為知

自昨夕南殿有五躰不具穢今朝引及新御不
仍人不可奏之由庭官立門外 爲之者以豫奏
以中納言爲摺伴立中門

抄

長祿二年仲春上旬備後太宰權帥

万里抄

冬房口

本書寫

一卷之門端中約十卷教之書
中程奥少大教許大并經度碑令寫

同通及下旬返送

權中納言友原判

壽永二年二月廿御記授書長享三年五月

備後勅修与大納言教秀本去写

梅憲使友原親長

