

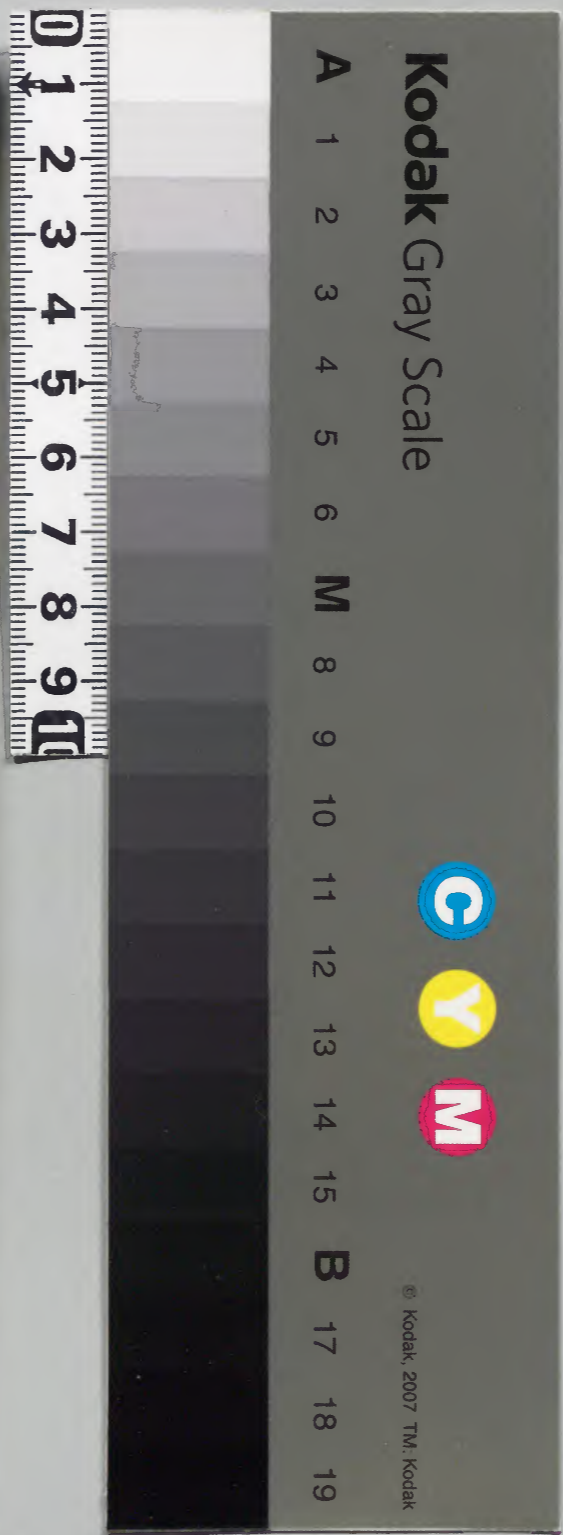
# 明月記

元禄二年  
四季

和書門	五ノ六七八號類	一九四函	一〇架	三五冊
-----	---------	------	-----	-----

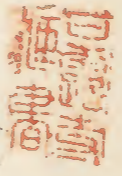
内閣文庫	和書	五二六七八號類	三五冊	一〇函	二一架
------	----	---------	-----	-----	-----

内閣文庫		
番號	和	51678
冊數	35 ( 18 )	
函號	161	135



水元二年  
正月

一、  
二、  
三、  
四、  
五、  
六、  
七、  
八、  
九、  
十、



承元二年

正月

一日辛未

天晴風靜

申時奉詔明門院

少去萌木白

謁女房退出奉元大將殿漸裝米之間一番長正奉經將

列令系院給三位中將殿扈從予資家胡卡將通胡卡將賢

基定在御共存礼已始情佳練給之間也申繼而令加列

給送來云御有作法及入道殿右大臣漸時慶之有此更殿上人

既中將為上首既并而如從進中門下不可競不可立

之田存焉經通躬自屏曰出已下裙問予答云既并  
已被進不可立由存之中將猶進出與既并問答早可合寄  
給不可召寄由卷之又見下友早可合進給已中經允  
由示之仍思至裾不自隨身等進出經通不及經高  
右延尉甚多列立甚多舞踏了下稿先出大將及以上合為給  
情陸練返昇中門內履脫給了九府以下不昇退出  
大將及去泰內合天殿上給小時情陸系給既中將合在仕  
小躬右浙裝束如例上庇浙簾至母及浙簾短不及下仍

上解下天皇之敷毯代臨期可立浙倚子之由命之鬼  
間鳥居障子不懸掩浙簾博陸下立給頭中將蒙氣色  
泰上申事由帶叙不把自鬼間方何因侍申之喚藏人  
令立浙倚子藏人忽逃去一人余可尋由雖催依無其  
人獨特余思來乾次兩頭余褰浙簾西間供浙靴浙  
座定頭中將歸出了又歸入小板敷前東妻出納着靴  
把笏次第列立非職殿上人立藏人左近將監清範立  
東上北面下稿經上即跪立拜舞了各出大將殿直令

著陣給中將殿可退出給之田被仰内侍遲系女房入遲  
及數刻左府退出右府兼内弁外任奏以弁下了  
外弁記座被著外弁不待内弁令猶經程出御予付  
内侍殿下御裾兩頭御共經道内侍自余侍臣取脂  
烛予出下侍早可被陣由示停官 密見物外弁參  
列之間大將殿密令退出給御共自路歸家四方拜既弁  
御裾頭中將御叙後取隆宗朝臣今夜御取各謁可  
皆系田有沙汰云為家令系人數不多云拜社公卿

関白左右大臣右大將大納言通光云經中納言大將殿家  
経資実 通具 隆衡 雅親 泰議保家定通  
長房忠信長重三位教成云宣親実中將殿系談実  
宣藏人頭二人列系初拜中納言以下競出云房卿不  
著外弁自中門边加立取定蓋後聞右府早出通光  
卿請取内弁宣命落失自東階下水出宣命自御屏風  
北付内侍每复 未曾有云

二日 天晴 午時系七条院三条殿 叙如去年相次系吉

水僧正御房見糸又弟子僧正御房見糸次法性寺殿宰相  
中將殿見糸之次来十日吉書奏之由申之命云故左  
府經宗每名门外里内南面立史ヲ東面立入道殿下東面  
令立給史ヲ南面立經元ハ昇音璽門經年中行夏  
障子西擬大内入道殿ハ昇音小板敷令經年中行事東  
給經元ハ昇音弘庇坐長押上入道殿ハ不昇坐長押下蒙  
漸氣色令昇長押給次糸八条殿又糸大納言殿此間見  
糸之後糸入道内大臣殿見參之後退出兼燭歸家

今日園白友臨侍容云土御門宣陽門近代為博陸大臣行  
院所禮之取 大納言殿御命云御堂之流元三螺細有文定  
夏也以此為本說又帶蔭繪非每例二条殿大臣御時兩  
三年令帶蔭繪給但於其前後皆令帶螺細給於故入  
道殿ハ只每年螺細也予申云於殿上人ハ帶蔭繪藏人  
頭以後帶螺細穗使由人多申之家通卿年来帶螺細依  
伊通云之訓更帶蔭繪云ハ但又有用螺細之人於之家  
者勿論之身也更不可有存旨但必定期云御藏人頭之叙之

人將帶將繪紅已及白髮無其前途况若雖有後榮更  
不可帶釵仍用螺細旋後忠以殿上人之特惣用螺細了  
仍取帶也此夏又可被屬目仍將繪釵新摺貝釵用  
之也

三日 天晴已將赤大將殿御裝束已了螺細御隨身有文

紅梅袴如例番長二藍召具一負如例御共年院供御藥

之間云小時前太政大臣 前大納言皆直退出皆自史門四

不憚人前後赤集周白殿將繪螺細御釵定通以同雅

親御有文帶 自余多將繪鈿每文帶予国通中將將繪螺鈿

基定不地螺鈿此夏公宣御隨身朽葉袴未一點御幸

公卿列立南庭 大納言通光大將殿中納言公国隆衛雅

親參議定通三位云信親實云賴今夕有甚院御幸云御

被催分云殿上人等以下七余人有推取御釵家衛親定

付御車南大路 西行大宮 南三条 東入三条殿東門列立

中門外博陸御車寄進寄笏ヲ懷中御下簾右簾ヲ

取具天褰給入御之間云御徘徊障子上辺不下每程還御

殿上人立中門外公以立南庭入御之後大將殿令余一區余  
御方給又令余東宮御方給次御退出依窮屈無術自  
路歸廬 夜前殿上測醉 殊無人 兩頭困道伊特忠  
清時賢等云々 臨時客尊者右府 忠明信能相具 右大  
將 公棟 推大納言 源大納言通方 新大納言 公雅 已上  
南階云

四日 初間雪降午後晴 午時許具為家余御取  
今日御遊始云々 申時更始太政 和琴 右大將 相子 有雅

付哥 實教 笛忠行 策 隆仲 笙 實俊 箏 御琵琶及日  
入夏了出御馬場殿之後退出 夜前女院御幸有  
御見物云々 右大將以下云御十人云氏有雅付御車

五日 初間雪降已後晴 相具為家向一条亭  
院忝之後云々 即余仁和寺宮 大聖院 法眼被入見忝  
小時出御御前余南縁 比宮之習殿上人根長押下也 小  
自余法親王皆召上長押上

男同召之暫入御又宮出御同余御前即退出歸宅  
六日 天晴 已時許見聞書叙人甚多即忝



宰相中將殿 二位 今度夏於此殿 宗行自日來謳云今日節會手上可

任上薦六人見糸移滿退出糸大綱言殿昏黑掃宅

七日 天晴 宗行自日來謳云今日節會手上可

行午時糸院加叙望如雲評定殿中云 博陸參

經此間糸東宮詣女房又糸例北面定彌親經長房以

布衣根依無出御之氣糸內及日沒宗行仰內弁右

府博陸糸給宗行又以加叙折帟下右府了正三位云

宣已下云 外任奏云 下了御云 〇奏身因侍取

馬頭代將賢基定先是元大將殿令糸陣給了 內弁久

不被行加叙夏若被待大弁欵 不知 其由 只無言而被移時刻

秉燭以 後久矣宣朝臣依云揖下座加著上座又揖起

進內弁前給加叙下名復本座此間未台硯左大弁雖糸

已給下名之後也仍不著糸殿上方弔又在渡殿不見其

後夏之間雅清朝臣來云只今又有加叙若可謂加叙欵

夏頗勝夏欵自院有御書博陸披見即令下給云夏

躰足驚奇出陣竊回頭俊云教成以叙正三位也 母儀追張 行欵

書入進下名 次出御予付内侍還出伺見内弁下

名被立入中門方予以下引陣依上臈不糸直立第一

胡床前 右將被催尋漸未出御警蹕了坐内侍臨

檻内弁謝座 練間甚久 二拜了間退入 他將又同

外辭右大將已下云云叙人入中門之間退出今日人守從

三位平親因口薨經職夏菅藏人頭預三位推叙又

以短命歎或云散位之怨鬱時而不休心所推尽終命

云云芝焚蕙歎可悲夏歎年四十四其器雖剛治東聖

代越蓬臺為送上五位侍宸遊詩宴於風月當座終篇宗

隆以下諸弁官之先達也乍置定通御台下坐人令書

之後日大綱言殿御命云當時著坐人不論堪否可尔上即

不存其程取役者寧在其座哉乍在坐被台下即夏

未曾有夏歎但彼御每夏問習右府之間此夏未訓不

可叶由鑿知歎然者又不可著座由並可示告歎雖大弁

在座以上即令書常例也大弁實綱在坐入道殿以

上即成賴令書給大弁長方在座成範憚不著坐二

位中將故實白馬日不著陣欲依加叙書間無便宜也宰  
相身被台下郎在座事未曾有夏欲內弁徒移時  
刻若思煩此夏乾

八日 天暗晝陰雨滌 不出行

九日 天陰小雨滌 曉更系八奈院先日催淨衣持速天

明人漸系集殿上人七人甚多依有兩氣肩取勞不  
堪取笠之由付女房申入人數多早可止由有仰夏推  
中納言系入之後漸拔即出御御與經通雅清通時

長季宣家信實等也系大納言殿見系移漏之間女院  
自八幡已還漸申將歸宅

十日 通夜甚雨止天猶陰 病氣競發一品官中山漸  
方透御共長季日未催雖領狀示送此由不系倭御幸  
又同自大將殿有催等皆申取勞宿忠弘宅 源更脩正  
御幸曉鏡以後可還御云

十一日 天晴 今夜五辻行幸 上皇 御中山為家  
令系猶宿忠弘宅以之為本取

十二日 天晴 一品宮還御高陽院獻出車

十三日 天晴 八條院今夜入御高陽院殿

十四日 天晴 為家令奉旨御幸松崎

十五日 天晴 日入之程系高陽院殿依一品宮御節供

陪膳也俄而左弁顯俊自東勝元院此更奉行即告更具由

予帶釵取笏使送弁之外隆範一人措笏取并敷跪東面

拾子中間御簾前進入之春宮控內御覽使遣二人甚遲更

了板笏退出解釵系春宮御方亥時許退出八條院上皇

御對面今夜還御本御所云々

十六日 天晴月蝕未時系院來廿日水無瀨殿今度被

下御點予入其內之由宗行告之身上告為取勞療治有

籠居之志之處聞此更又不及子細爭不宮羈旅哉

申終系內月蝕益出御元清口督之外無人內弁右府入夜々

有障由觸宣房令去只相待御系今間可令給日入之程參

入人云若不參々可勒由著陣外任奏如恒下了外弁起座

納言通具御一人也系系議保家定通先是家經御

早系内弁可早出由被告之間忽忘靴之由云出内弁令

着忠明靴試之及不入由稱而外弁着了内弁被進之間

予以下引陣每出御仍直外弁昇着之後予退入内

弁退出通具御下立軒廊台陣官人問云右府被退

出欲申云退出了猶可見一定由又仰之一定被當了

此間隆衡以下軒廊経源綱言後弁東奔出了源御

自懷取出笏紙台外記押之昇殿着座又下殿催飯汁歸

昇披催一獻之時即乍座と被命定通御台内豎仰之

次内弁下殿催国栖歸昇次二獻次御酒勅使在衛門次第

不異例人但進立篁子西面不顧即左廻退三獻以

下夏不見暫在西方点清範言談之間忠明少將來云取

继坊家奏内弁下立之後取奏杖進寄之間内弁云

見候ま了き了即進弓場仍返給之相送於弓場

依目取之傳之不被見不指直置心乍橫排身職夏此作法

先之見乎全不可有其口傳故実事也只くせはしめ

心事し了し了人小心にく被思之料嬰兒之

戲也其文若有悖舊及古措者可為誰人共錯哉舞  
妓出間予退出

十七日 天晴 夜前御取無人之間番殿上人勅發殊  
有沙汰非番跡者不可名諸由被仰下云々

十八日 天晴 夕未京極殿入夜大將殿御共未内藤目始

人々前後糸集大將殿先令尋上蔭可糸之數給若納  
言有四人々不可著陣由内被仰右大臣右大將中宮大  
夫源大納言糸云々仍令著給雅泐猶在座宰相丙中將

大弁云々一上柳張下襲頭弁云々仰了小時頭弁又著

軾云云御漸前議始貫首云之 左府仰菅文被進立射場 大臣

東向北須綱言西上北向人自余於閑取見之云因資實參

議北上西面定通御為上首彼二人予此間密行昆明池障子

後見之博陸大臣著座如例菅文人々右大將青璫門不

突膝昇突石膝自左膝行置菅取廻逆行乍向西拔笏

聊乾坐何立右廻退歸著座中宮大夫青璫同前

逆行只一度右膝退天即向乾拔笏退膝行人不逆行

夏 珍夏秋

源大青璫爰膝昇膝行逆行如例向乾拔笏厄手ニテ  
下襲四五度許引寄礼北礼立著座  
大将殿青璫爰膝 膝行置苜 取廻逆行向乾拔笏向  
北殆似立著坐此间資实卿在予傍问云大将殿苜  
板ニ付テ令取廻给苜其奇复也手ニ持テ取廻宣説  
習欵誰人所為哉又近代之人未識座奥ヲ步廻此黑内  
之同有殊故実之由滋輩有之云々万復以大内右  
其礼此新儀更不及作法欵 次各著田座給之後

如恒九府被取渡文 每物委見其躰被渡 殊違 次被見

闕官帳 絲置三四枚天奥卷之 次取替苜次推苜指笏次又軒楓

披見闕官端了取苜膝行進之不正坐次給渡座被笏置

替苜被引寄他苜次被綵大间 礼帝如 取大间座上坐向端

披天上下推付天猶又引鳴天被步付次被綵左右のわが

の卜小指ヲ入天取調天兩方共ニ一度礼わがわが綵

置テ九端ヨリ一平許入テ卷ヲ置天袍胸袖等ヲ刷程九

乃端ニ卷ヲ又ニ置天絲終天奥ヲ綵見テ卷之左端乃

シタへ入テ半許置次被摺墨甚多次假気色次被任

取勞帳テ持廻天披見讀申ナ披硯丸置テ取寄物テ

委見天返入硯染筆書付之置筆取上天讀申天勞帳二

勾懸天卷置天寄物ヲ取天安點 三人任了被申院宮

御申文又大間常刷天博陸問給宰相誰納言建微

音申之丸府喚丸近〇中將源乃朝臣 定通口進

寄之間頭中將勸杯宰相宗行藏人瓶子不取讀抄之通御

糸執筆後仰云院宮漸申文昂退出此後勸杯也又置衝重

先置火櫃此後四人許被任了持糸御申又執筆取之奏覽返

給之間甚遲依御申文返給復座被成訖四取籍了博

陸申文ヲ被指遣執筆取之披見置之右方又被指遣此

夏四五六度許不愔等其文之躰無裏紙披見之

ふえら何物と不知此夏訖元後件文ヲ取天被任内給

申文ヲ見レト負數多披置又卷カ了了様二見〇

是と僻同款文多く見留也此夏訖取院宮御申文右裏

讀申被任此文裏紙被引只右手二裏ヲ引ハ



面前二落樣也以左右手卷裏紙入第三莖又向天卷  
入莖次又令一通被任如此三通之時裏紙引天莖擲入  
了又及天取其紙天折天破下以神了了被結申文了寒  
夜數寄依無益退出諸卿先是競出了

十九日 雨降 入夜余御所番名謂宿今夜博陸  
余入御更退出給除目皆更切飲

廿日 天晴 早且出京之次余大納言殿見余之後余  
水每瀨殿今日八幡御幸云々入夜入御退出

廿一日 天晴 参上如例慶人誇強顯皇胡臣  
辞知行

叙三位云々宣旨帶顯官之名字見寮頭之金紫  
伊勢國

廿二日 天晴 参上如例

廿三日 天晴 参上之間家綱仰云可有詩歌兩方  
可進之詩於山家即夏哥山家說詩夏不堪雖見  
若如此密儀仍不能是非儀草之間今日依役日明日可進  
由被仰今日又被改比御所番

廿四日 天晴 早余書詩歌於和歌人為年始之後

可書應制詩時御會未被行只可為容儀午時詩出御  
應召如例讀上和哥定通之詠師皆水詩密之可進申  
時許取集進之被重云々 今日不名

廿五日 天晴 自夜雪降 早旦出京沐浴

民部大補子辭大補申任中務少補御前初度除目已足  
重服身也吊出也甚愚本性也公可辨存人忽被聞  
食被削良名以重定子重平任之云々

廿六日 天晴 余吉水見余移漏

廿七日 雨雪 早朝出京余日吉午時宮廻即功階

申時今日春日行啓誠樂云々於内程有此夏甚兩

廿八日 天晴 余大納言殿除目夏良業說不可披露

執筆以尤大辨被下公御給皆每短尺被取乱後日依古

余尤府仰云関白云々給皆徹短尺被授此夏 有例

款申不知之由又右府說云執筆悉撤短尺被入硯苔

不審云々 兩府說極不達 書寫大間見之上野權守

被任被問此夏 平二失錯由被申仍下名改任云々是又

彼家人云不便更款 虎付 院御祈切搦大

内執人賞 兼勝四天王院供養行幸切 此字亦不審也

二月

二日 天晴 参上退下

三日 天晴 向大御言宿取次系上出御 入夜

系舩系八幡御神樂奉幣了 系新三位入壘祢

御神樂了 鷄鳴以後收宿取

四日 天晴 系上 退下 頭中将参申臨時祭

使為申御點可進之折紙殿上人次第二已役人二合點天

進之御覽仰云此點何ヲ奏者申云已役也仰云以外二多

カ儿未役哉 書其五位之間 有此仰 使家衡 伊時今人忘 由宗行

語之用途給成功明日内陪膳訓力訛時通少將

五日 天晴 幸清法印示可來臨由宿取依見苦行

向顯三位衆生寺宿取具親少將來連哥僅七八勺之間三品

依召馳参仍分散次系御取出御及夕仍退出近日每有野

由御搦其道之輩又得時

六日 天晴 家長云浙所有穢者余上委聞 浙  
取非穢伯瀨余詣人群集死傷者五六人出來為長僧都  
妻春日扇余彼寺為京僧都余新浙堂寺勢仍浙  
堂為穢之間修二月延引去此吉野法師余多武峯  
合戰燒之依此夏清水法師今初余入成山僧之怖  
畏今日被立切立木 南京僧正余入 出浙後退下  
七日 自夜甚雨初雷鳴猛烈已時雨止大風依大風  
不能參上入夜余依番也 吉水僧正浙房余給

戌時許入浙名謁宿

八日 天明退出歸京

九日 夜雪積天晴 上皇白地還浙 兼燭程束

帶細太刀 隨身 參高陽院殿寂勝天王院修二月浙幸也

女院浙同車 太相因浙車寄之依多武峯園白不出

仕給小時殿上人騎馬前陣雪乘之女院出車三立大

炊御門殿上人 車也 大炊御門東 高倉南 二茶東 三茶東

自浙堂西面北門入浙寄浙車於後戶東北廊西面

妻戶殿上人東上南面列立公卿東上北面殿上人上(即向

公)以下郎兩頭立公以下殿上人衣冠催也六位外公卿

又多束帶入御之後九中弁清長申事由始夏云公

卿着堂中座南上通西拾子僧座南座廿四供僧三人

之外十七口云仁和尚宮令系給北間夏次隨催行後

戶取布施右大將取宮御布施公卿次第取兩頭取長手

如了予以下取之位次下薦之後布施退出系車參

高陽院列立入御了退出今夜系人右大將直衣中宮

大夫以下騎馬源大納言春宮權大夫源中納言束帶別當

新源中日左衛門督直衣源宰相中將左大弁左兵衛督

三位公賴宰相中將實宣殿上人信雅有家已下

十一日 天晴 上皇昨日還御水無瀨殿云々

十二日 天晴 行曉峨

十三日 天晴 修遠忌小善

十四日 天晴 歸京

十五日 天晴 明日密御作文由家綱催之

十六日 天晴 早且出京參河陽未時被召各詩密  
之被讀上

十七日 天晴 早且御狩人衣裝盡善盡美  
留守申時還御

十八日 天晴 未上如例

十九日 天晴 依番參宿

廿日 天晴 早且歸京

廿二日 天晴 乍立參大綱言殿依有穢也見未入

夜歸廬

廿三日 甚雨 早且出京參河陽凌甚雨夕未上今夜

肅府之輩得骨者等乱舞及鷄鳴分散

廿四日 天晴 為家依取學令出京 病与愁

計會視聽多猶以不及右笔况又世受不及問人

廿五日 天晴 參上御鞠 夜依番宿

廿六日 天晴 參上御鞠

廿七日 天晴 御狩 私出京

廿八日 天晴 心神惱不行

廿九日 晦 天陰微雨夕甚雨 自河陽還御 心神

違例不出仕

三月

一日 天晴 御幸成勝寺御鞠云

二日 雨降 今夕部拜賀 引前駐馬第具筆糸

新車 扈從 右通中將又拜賀 松崎 御方遠御幸

三日 天晴 心神殊惱 齋居 園鷄之小男預

鳥依呂進之又返給可巢立子由右御云

四日 天晴 尊勝陀羅尼供養云 殿上人上臈多

菴居忠行爲上臈云 顯龜定季御出仕

五日 天晴 今日故殿御忌日 御仏夏以吉日被行

云 仍行九条末時糸御堂每夏 遲怠簡略昏黑取布

施分散病日臈之間弥增氣大將殿每御渡如河親雅長

並御 石家予能季時通以下舊好輩多參今夜

行幸出御門

臨時容

後聞右中將通方留階下

公御例

左少

將雅清又留在御輿未出中門之間通方向之師經口稱藉  
退出雅清又問人以側目通方陳云我不問春權大夫之  
加多(被出之間不及復問即出了)於雅清之每陣怡其  
廿綱言鈴奏曉左將渡又成不審良久之後自立時後  
東渡又渡歸云

七日 天晴

十三日 壬午 天晴 臨侍祭也取勞猶雖不尋常大

將殿右指御仍未斜參涼極殿小時御共參內

源大綱言刑部以宰相中將實宣在殿上大將殿令加着  
給先是使參云之上御局 見同 右步出權亮 忠定 頻刷

之此間御裝束云次園白殿出東面簾中經渡殿步進  
令褰御簾給主上出御供御贖物 頭弁 宣房 宮主

參入等如例頭中將此間在年中行夏障子南邊行  
夏使在中將國通朝臣 巡方魚袋 着座舞人三人引御

馬 引入慢門西向立 廿綱言信定侍從資宗行夏藏人  
上齋在北

御襖了宮主退出 引出御馬 於慢外發歌笛



使進跪措笏 但懷 立取御幣北案第一第三兩笏

二持之立御拜 調人不見 使置幣退出 上以奏宣

命 頭中將 返給上以出小板敷居其西端 召內記返 召

給使之後 返常更款 次召藏人 召使之入 去年又如此使保季忽仰天

昇小板敷坐對上 々々 相對指遣宣命使取之退下

於無名門外召藏察官人給之即迴北方向慢門西方

此間敷庭座居衝重 藏人二人 昇立御椅子了次出

御頭中將示出御由云々不見云御以笏出無名門入中

門著座源大納言大將殿春權大夫 不着殿上座 別當新源

雅親 祢 徇 庭 加之 後座左衛門源宰相中將三位中將云宣三位云

賴刑部卿 依每座實宣羽臣不着退出了 頭中將

出上戶進假年中行更障子比 一文許 蒙御氣色經云々

座中 宰相前 渡中門橋經庭座北出慢門召使自庭座後

歸出中門以使以下著座 廿納言 信定 引御馬之間音

奇予以難色盛々告之仍縫之歎是 左將監家綱 今日二舞

少年人邂逅有不縫越更云々思忘也 綱 位少將二 人上郎也 中將列尉下之奈見若之由痛家綱聞之鬱憤訴申職更 問外記勘出例將監隆重列少將右雅上由有例云々仍被申殿下以

將監可為上尉  
由申給云々、舞人位次更非新儀勿語但尉在佐上  
更更每例欲故入道殿仰云實衡重通二三舞時馬  
榷頭盛家為一舞志隱不著庭座云他宮猶如此云  
可有斟酌有雅壽永國司也隆並文治藏人也有雅  
上郎勿語更欲皆是家綱之虛言也

右少將具親

同基定

侍從資宗

兵庫家長

侍從資俊

中務廿兼平

藏人一臈

兵衛左綱新藏人

陪從長俊羽臣

為諸羽臣

人長坐了

初獻藏頭親定

脫沓著座上

籠子取在後下方

勸也乍坐著沓立

陪從座

宣房

二獻頭中將

頭進出

當納言座未不覆  
膝俛氣色

中宮大夫

逆加揖立著沓揖  
著

出中門取坏

春宮少進棟基籠子陪從座保季

上心被笏揖立著沓揖著垣下座次藏人置排既臺

螺盃銅盃次源大納言揖起座本合後不居垣下衡重予

在內侍所在部內見物驚此更更廻陣座出中門方

招清範相此更云不居垣下衛重被取具三獻孟如  
何清範進寄貫首伺申忠定又此更示貫首之間周章  
令居衛重宗房家宣取之源大綱言已以勸坏家重瓶  
子仰留陪送三獻令居垣下衛重次第違乱不足言以  
陪送三獻家衛云次重坏因座敷了雅清朝臣取出  
持路如恒坐使前向他共益六以三度傳之六殘  
之不脱昏  
三ヲ坐下 指入へシヲリテ立左廻歸實時羽臣大畧  
不委見藏人仇親房勸陪送還着捧頭同欵臺下

中宮大夫以下被取之大將殿第二舞花令左廻給依過所  
下郎猶右廻人多云卿十一人取了皆不渡座着殿上了

依催予進出觸頭弁云陪送花定不可然欵左廻歸人  
次第取之 使以下退出 次入御徹庭座

小時出御有召欵不見云御一々着御前座兩頭親  
房着座下座予於小板敷云御着了頭弁經頭中将候長  
橋代縁之砌見之昇脱昏自南第二間昇長押針糸上  
年中行更障子北一陣史跪蒙御気色立經本路降

著沓經頭史將後其座之中渡中門橋出幔門台使渡

座舞如例 永子退出次第起座大將殿令渡殿上

座給印御退出 三糸坊門陣也 主上於二糸方御見物

十四日 天陰 取勞後初糸院 白河殿被改北向

在東 申時出御南門 成勝寺退出入夜糸宜秋門院即

歸糸御取 依番也 名謂 候宿

十五日 天晴 早且向菅幹林家清談歸家

十六日 天陰 叅叢明宜妹門院次糸院御幸 神泉

之後退出院中將書云今夕行啓可供奉步云々夕糸内

親定朔臣詰陪膳但為長朔臣勤了 叅宮御方冰文出御

公卿十二人 不委見 實宣顯量云賴教成仲經雅親隆濟家

經 權大 師經公房卿云々 通具御臨期取勞 啓將

伊時 賴房 宮司等 予 齋蒔繪叙 国通 螺鈿靴

雅清 在御後 入御冷泉町了退出

十八日 天晴 叅院

十九日 天晴 叅日吉

廿日 天晴 晚歸京 入夜糸勤番

廿一日 已後雨未後休 已一點糸詣北野今日一

切經會云 即糸常磐殿 御影供 依僧早糸被

忿行了云 六角三位一人糸會云 予參後持參御布

施 長季送僧許 一即退出糸院於寢殿有彌勤供養

公胤僧正道寺師請僧三 云御前大納言已下直衣布

衣相交定通以 束帶殿上人予以下束帶布衣取

布施之後廻東方 出御了退下

廿四日 天晴 糸院 出御了退出

廿五日 朝大雨已後天晴 糸直秋門院寮儀御幸

法性寺殿大將殿御車寄 予能季朝臣糸御共

故入道殿下御法夏 大將殿御沙汰 七僧法會也聖

覺誦師夏訖 云已下取布施資實親經長房長兼

卿有家朝臣已下 稻荷御輿迎云 奉過神輿夕御

廿六日 天晴 依番糸宿昨日成勝寺御鞠 大臣以下糸

廿八日 天晴 寂勝天王院茶師堂供養也已時束帶

相具隨身持細太刀 依召參大將殿仰云今日儀不審多汝

先系可見其便宜仍先系入人之多自本御堂西中門

系入南白殿御坐二棟南面予示合元大弁答云於夏不

始以前八御系不可有他儀右夏始之後有御系者此中

門頗可無便宜欵此門宜欵又問頭弁云御座廻後戶可

為南弘庇由尔之仍此旨以書怡申能季朝臣許了

即夏始云口著座之由聞之自西中門外經本御堂前

庭敷蓮道其中央衆僧前六位等五位信經以康地勢在

次僧下薦為先御道節法親王仁和寺於殿上口令系輿給

童輔定綱左近將監執蓋此間廻東中門方經北見物此御

堂西面也北廟為御取南面西弘庇正面之北間以北二間

右置殿下太相因左府被坐正面向南間以南同南弘庇東敷同

置右府一人被著南座渡西面著之自余猶在後戶云

儒著座了後中宮大夫自北門系入即渡正面加南座

先是前大綱言以下皆悉著座以堂童子著座左方通

方朝臣輔平頭兵部任右方賴平朝臣家嗣侍從實經家經卿子

賦花莒歸着之間左大將殿令系給予系申此便宜即

令昇給解御劔撤笏諸人如此雖多始漸隨身追前經御堂北東

後戶令加南座給漸隨身自系會此同家此後予依調人

廻西二棟方睦賦大府卿小時大府卿為申進度者廻同來

東方歸未云度者使下立中門外院司下逢還昇進博

陸御座後篋子但相目候氣色蒙御目依取便攻下

召之頭中將帶劔經司路入正面向就導師後仰度者

歸出先是敷內座云卿著座院司自身也取大褂給之懸袖退

下舞蹈如例次御誦經使內藏頭親定依並左馬申之

同前參着內座又取祿退下舞蹈云頭中將直退出

藏頭解劔來加北座先是右大將加北座未云良久之後

可廻東之由頭弁觸送仍云卿已下下薦無座廻東中門

方南座公口又起座同被廻人數過分進退谷大納言以上

將殿已下自後戶令廻給小侍受了取御布施錦被物藏人取之傳

進白殿裏物雅親卿取之六位藏人以織物被物三童

三巫相五位判官代以綾被物二十童六位右大將中宮大

夫前大納言源大納言大將殿春宮權大夫中宮權大夫中納言公國資實通具親經隆衡參議仲經保家定通長房忠信長兼三位公宣教成成家公賴顯並參議實宣予觸頭弁卷不可取由仍取之經通忠行猶取被物家衡取法服自余不見分御道守師五十云大將殿已上後座自余置布施自本路歸出殿上人予以下置之自後戶良妻戶出頭弁示北由也五位取之間大將殿令退出給予參資家朝臣基定時賢為取布施自御車下為御共

入了 自京極殿退出 上皇今日即還御云夜前密儀御幸也

此堂童子童日被催 有能右京家衡前兵衛四位二人長季少納言

宗房中宮權大進宗行經高六人 宗行經高狀之外自余

申障之間受達天聰 去廿二日俄被催此英雄其中公

氏又申取帝仍被替通方顯任實經二人依此受被仰

昇殿被召出英雄之高名狀故被求大臣孫子不及納言子

昨日皇有御教書辭退申返云公平神妙之由被仰云

而其内二人家衡長季今日出仕定有諷諫人狀 經通朝臣



兄弟伊時等具隨身雅清守通等又多八不具  
不委見共非難更欬  
廿九日 晴陰不定時、雨降 不出行喚公獸園  
梨校合舊草子 今日右勝負御鞠云々  
亦日 天陰入夜甚雨 己時叅大納言殿心  
閑見糸夕行九条宿

養元二年

四月

一日 夜甚雨雷鳴朝天晴 午時許著衣冠叅法住寺殿

自今日被始十講

五日五部大衆經以入道殿御笔渡烏料紙山井寺願也五人公達各經營經一甲給之但於此講於法院御沙汰

兩儒納言大丞相公等叅受了各取布施即於九条脫衣冠掃戶

二日 天晴 叅常盤殿取御月忌布施

八条殿警坐所此所堂持及節

入夜叅院番各謂宿作

五日 朝間甚雨已後休止夕晴 午時末帶叅法住寺殿先是八講

誥願說云々次有曼陀羅供

女院御沙汰

成圓法即道寺散衆八口

公卿三人 如朔 有家子以下取布施重隆國基堂童子以自吉水奉  
送念修仙受給受了取布施以又御堂御方仙受以申上子部經  
給以去年御中陰一品經人各千反讀之結願各有捧物  
又取之以舍利講 日果 結願以例時布施 戌時許退出  
今日夏不似故殿御夏上下悉丁寧被書志  
六日 天晴 泰吉水御房見參移漏退出  
七日 天晴 陰 雨濼 今日被行直物 午時許參  
大納言殿一昨日除服 御簾墨皆 著心喪今日可奉女  
被攻尋常

院之由被仰 鈿色狩衣指貫以系 且秋門院今夜御除  
服 宰相殿同 除給

八日 天晴 直物別當保家 未代大理之仁 皇太  
弓馬橫謀款

后大夫親雅刑部權大輔平宗清 保教辭御襖 前駐辭官  
依可勤任之

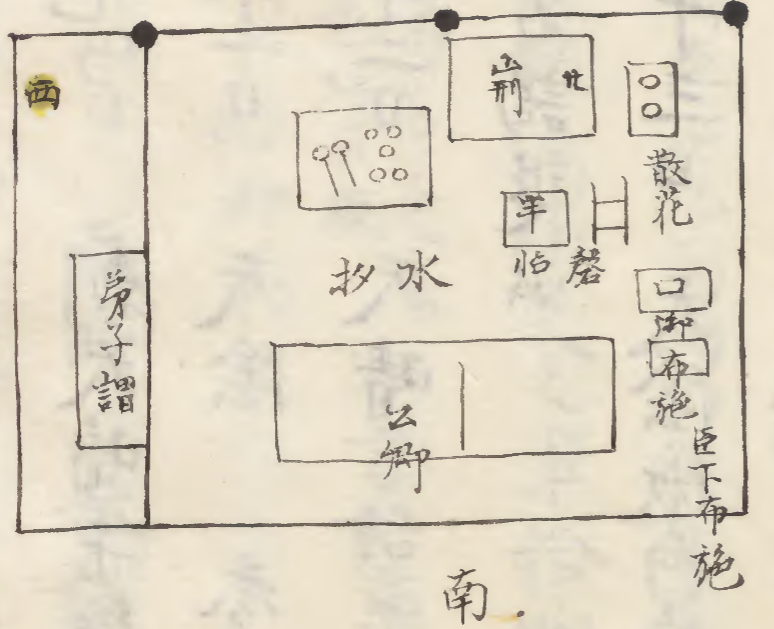
正三位顯家 殿富門壽永二 從三位基教 伊勢國家兼

本國司止守叙後上 巳時許東北有火馳參京極殿中

御門南京極西燒七騎馬馳參中御門殿留守男之外無  
人煙炎如苑燈并無隙心神迷而僅青侍等追昇令抄

滅之間範茂少將不慮馳入次所從同追昇之後大將殿  
 侍等漸出來人數自無出來火滅了 上皇御幸中御  
 門面火滅後大將殿令渡給即還御了退出 束帶參  
 八条院 常磐 灌仏御道寺師依兼殿當門院進參良久出  
 末即申度由六角三位一人取布施着坐以予置之五  
 位院司長季殿上人實茂六位藏人等置之道寺師着  
 座如例度了云御四位五位各一人灌了早出以西南妻三  
 間為其所 長季沙汰 其度 予參之後示合見之布施机立水

机前西長押下其度不可燃可立東抄由示之令直



路甚狭径臣下布施南公卿座  
 前昇西一間長押突右膝坐自  
 左膝行 二度取抄汲水入之 抄途 合掌  
 行三度了右廻退諸院道寺師  
 布施五位院司取之次出門予  
 叙 勿 參中宮 依融路也可披露由 示宮司宗綱退出

脱類系承明門院謁女房灌仏及曉款退出歸庐休息

著狩衣系院小時還御大之後灌仏及曉鐘名謁舟  
霞

九日 朝天晴午後陰 天明退出

十日 天陰 參大納言殿見參移漏夕御

十一日 天晴 之送城洗髮夕歸參白河殿亥時

名謁退出

十三日 天陰微雨時瀟入夜甚雨 青侍等見物者

云日来風閉院御鞠之間勝負今日於大炊御門太相回亭

被行云 南庭造新屋為御所其東云御屋殿上人

屋至子北面西面各有其屋風流過差非口取宣皆莫非金

銀錦編鞠足之軍給物皆是金銀之 按察依召參入依成

通廊之子息之 百老接其座 非言語取及入興之筆定委住款又可尋

向午始御幸云

十四日 天晴 參詣日吉相具小女興歸宮廻令歸洛

予在院主宿所入夜宮廻通夜 小禪師 被止御所

十五日 天晴 入夜宮廻通夜自今日移坐祈行事

被止御取

十六日 天晴 夕宮廻 依無取不通夜

十七日 天陰晝雨降 早旦宮廻

十八日 朔天晴已後小雨 早旦宮廻

十九日 早旦大雨雷鳴而休 雷鳴之間在室前雨

止退下 未時於小禪師被止御取雜舍奉拜八王子御

輿自今日御二宮拜殿

廿日 天晴 申付奉拜御輿 四社御輿出御王子宮 入夜奉幣

廿一日 天晴 曉更歸浴臨昏向一条 互相亭吉事

近々為尋申之被奉賀茂之間不経早業 奉院 高陽院殿

今夜自大柳入御此御取晝女房皆被渡奉召謁了退出

廿二日 朝間大雨已時休 賀茂祭日也今日每御見物

故実保卿於御棧敷之宅去年碎御損死之故也

近衛使左女將忠明 中宮 大進藏人左門權佐親房

春宮 女進平棟基 馬助俊元 已時許行九条屋

上相共歸冷泉 今日陪膳番若有奉人々可語

由雖誅藏人逐無其人由示送之仍秉燭之後卷纓  
訓力

許不警蹕供朝夕了退出藏人等乍帶釵臺置投

送例也陪膳不撤老懸

廿三日 遲明忽雷電降猛烈小時休 參院

布衣生皆貫今日著之 次人之說及昨日復 近衛

使雜色朽葉舟杜若 童萌木薄物 童直府官人

賴武礪賴繼敦久引馬中宮使武友敦文本府

左將殿番長 童岑布衣 武澄引馬棟基園方行弘引馬節馬副取之

每物鏡丸文其裝束殊美濂云 泚襖曰并今日兩度

雷電司天恐怖 今日幸尊長春日宅出泚之後退出恭

宜秋門院 昨日泚不例今日無為

廿四日 天晴 不出行

廿五日 天晴入夜陰 申時許向一条市經營夏

今日也每夏過差但於其儀人偏用密儀有存存不及

先例沙汰之由被語依恐時候 二位 實明 宰相中將 實宣 法

印中將公雅刑部 實信 下官等見廻漸及晚景兩御法

印退出自院被給御馬御使秀能又被引馬亭主說

大將殿御直衣 遊御車 前駟近臣只二人 衣冠 御隨身布衣

御車後 殿上人御共入御車於南庭可寄夜及坤角南面

毒戶其間本家諸夫六密於南庭押屏外一人次脂燭行

前駟松明入請取御密 御隨身 可參女房 行光 殿女房大

納言房御乳人佐等今夜可參 其房儲 人之防甚多 云

昏黑參大將殿長房卿調進御裝束 戌終許本取

夏具了由因之示送長俊朝臣許亥時許御裝束了

出御、直衣如恒 御衣 御劔入御車資家 米帶 御共

有長季子忠二人 冠衣 入御之時資家朝長取御劔可付女房由

云、出御了退出未廿八日御行始御共可參由親 房

示之壯年人可宣由雖申放有御存知者由云、時通女將又

被催云、可參由申

廿六日 自辰時雨降終日甚雨 去十八日女將實時着

冬束帶勒陪膳 主上密出御殿覽近日天下只談此夏

入夜宿作名謁番

廿七日 天晴 天明退出 今日彼堂御幸又御尊衣房

廿八日 天晴 午時參大將殿已御出之間也御直衣

わりのかえて御衣 侍又御皆貫 前駈六人 衣冠 昨日裝束馬並 給之今日各用之 今朝

被献御半 黃班 童著 赤色 薄御車只如常時予時通

朝臣未帶在御共先御院參於北面有御作之云々

博陸參給 仁和寺宮自今日被始大法良久女房見

參 大將殿御坐 和歌取 即令參春宮給御退出參内自履脱御

坐殿上宣房申女房令參東面簾中給即退出令

參宜秋門給小時還御今日初御覽御馬御厩取被立也 今日 所厩

吾人請取口未 本取被飼 一匹院御馬 其日 被引 鹿毛二匹草毛近衛武宗園近

采之先長俊朝臣自中門進候中門北廊土間親雅御儀

二棟弘庇予依招請在其傍 能季胡言又同 次御隨身引御

馬參入即采下了引出御祈始河臨御按有長使向

川合之次仁王誦僧三口 赤水御邊 僧也 予退出

廿九日 天晴 昨日仙洞御儀文仙洞命佳遊 當座林地 友景清

入夜一寢之間押有火六角物川及油小路云以忠弘問安



否於六角東西

廿日 天晴 御所御所不例之由風安驚恐半始未

上博陸殿下以下僧侶成群百人因口無聞退去泰火

將殿退出入夜改泰緇素上下成群臨曉名謁御問如例退出

七条院入御入夜還御

閏四月

一日 天晴 依朔日故渡御七条院御方今朔又云入

夜系上御祭等甚多云云 說信御度已尋常自夕方

宜御過夜半名謁退出御門如例

二日 天晴 入夜依番泰儀自今日度外御減云云

御障子下正清乾御物終夜刻給和算歌三首明後日可詠

進由有御度夜半名謁付寢昨日改并以御教書被問

實時胡巨着冬未帶度取存可并申由也取畫紙上泰

入可申由載請文夜前泰入諸人一同名謁既并面做事

如由問之陳云無可申詞之間取申也全無子細者今朔

召改并實時夜前依名謁如何之由有御度申此子細早

可除藉由被仰下り所行更不足言

三日 天晴 天明退出人之云捨取違使成時死

去了云々

四日 天晴 守護國司經法依願云々午始未帶参

院人人已参集良久有家朝日暮幕日云卿左大臣以

下着座以并仰勸賞于左府云々起座入東妻戸透後殿西也

仰大河園梨後座直衣突膝坐廻者坐云房心同坐廻自余不見之以夏説左府

手長五位判官代家宣以下取布施云々十五人左府大納言云房

信清中納言定輔通具資實親經隆衡参議保家云房

奉忠信實宣三位云宣云賴顯兼中將信雅朝臣下友純

通忠行取之款弁不取其外少人拜参云々布施之間引御馬二匹栗毛

駿一匹兵衛佐清親衣冠帶劔將曹近武川原毛一匹左衛門佐家季未帶帶劔

將曹重茂自東中門南廊引出三反引廻巡引出東

中門前駐僧請取給大童子勸賞法印寬喻律師歌今朝

被召即進上清範予参春宮勤陪膳番了参内王上

御南弘庇即退出右衛門將親定云雅範時朝臣親房等

奉會奉中宮亮大進資經等在殿上即退出

七日 天晴 奉院相具為家出御了退出

八日 雨降 依番奉宿名謁

九日 天晴 奉吉水見奉移漏退出

十四日 天晴 依番奉宿名謁

十五日 天晴 晝後雨間降 天明退出 夕向中

御門富小路 北所少將雅經朝也借之故 前左大弁今日

入洛法印法眼會合言語移漏改 系之姑必可用系中家云云 相具女房逆旅之

別再會又有期欽亥時許南方有大風猛烈煙炎如苑

戴冠奉内雜程遙炎上大風非尋常依思致言清之職

強奉入不見人一人火漸出大宮云云暫信之間及朱雀云

由聞之退出火控不滅後聞火出自北小路東洞院 七條

東西十二町 洞院西 朱雀東 朱雀南北十二町 七条以 自六条東

洞院至十五条坊門朱雀邊 多一人融其中貴賤上

下不可勝計云云宣陽門院坊門院太政大臣 舊宅如 右大

將 六条 入道内大臣殿中宮太史大宮大納言 不造畢

源大納言 中院 入道大納言 六条坊門 故中納言 親從卿 三位

經家業並教成入道宰取定經故親國卿忠行坊長 燒後

徒 大夫史國家大外記良業文章博士為長

廿日 依番參宿今夜仰云夜宿殿上人先各謁次  
上北面 不宿殿上人其後可稱籍

廿二日 八条院今日自天王寺還御進出車於赤江未時  
車歸

廿四日 天晴 仁王會午時參院未帶出御可及晚云

春春官御方御退出參内兒願復宗業胡百取音織造

乱之間敷刻之後陣更始小時西春官推太史 師經 着

殿上鐘鳴之後弔以下着出居座云氏守通資家

忠明忠定胡長追加公帰春中兩權大夫云國帰保家卿

足通御僧昇堂皇子 左春光宗親 漸及夕陽座未却堪

依無心弔起座退出 参八條大納言殿見参入夜参女院

依四位 源納言 雅 参上位長季申更由始 四位被申以長

院司也 次上卿退出弔退出此院陵邊無行番 季令申沙汰

廿六日 雨降 參御取修病名謁如例涼更又名謁

廿九日 晦 天陰 秉燭以後參內御方遠行幸 即召仰

源中納言行之 下日時仰路外記退石官人尋并之不振即合

取軾揖起帶弓箭御裝束記之後久被侍大理適參

入即出御予云氏付內侍頭中將修御裾并參御後着

靴向中門右將未見御座云御列立定通御用輦出御同

御仰御綱引尻仰之 經二条町大炊御門入御極殿於

門內立替通光仰短通具保家定通云信實宣在將予

清信忠明忠定時賢右公氏守通資家相房範茂敷通具

親少納言信定奏予副御輿出云氏右同名謁女院渡御他事

由披密之 天明出御予清信忠明渡南階前見御座

奏了寄御輿天明甚見苦自路逐電

五月

三日 夜參病番名謁如例

四日 雨降 天明退出已時許七条院中本交出

未俄上皇臨幸之由聞巷說求僮僕凌雨參被院群

參令漸退出之間日未柳御不豫不及外園今胡忽御  
絕入臨幸之後令渡例給仁和寺云令馳參給被始程之御  
祈上皇還御時成泰有御灸御脚氣右大將參入小將退  
出昨日府手結時賢少將行之云々

五日 兩回休府真半結 午時許出蓬門先入正親  
町相尋馬場更具否良久射半等漸參之由若之  
中云指亮又在此向宅云々適得兩隙向馬場自緒隈出  
一条大路不及極立尖下車入極西向南一間自座後著

西端圓座南權亮即被來著兼車入間如予經後著東

圓座予云此座或東上云々先年隨上蔭子脫東上著了而後

廳頭來取沓給取逆次大將殿職更有長來著後座次

射半等上馬本府三兵等如例大將殿御馬遲之及良久漸隨身

等上之次武宗一座來云上馬更以漸隨身可為先而本  
府先上之無謂更也此糸先之且不思雖有院以下漸隨

身本府三兵等相交上之欲上馬者僅五人許其中三人  
申障一人逐電不馳融不射不足言更死皆申障之

間私雜次仍以廳頭申大將殿此復慥可射由下知者  
為隨身等無會人特悉恩免大將殿初度人不射  
之由可有其雜仍取申也歸來雖被仰奇恠由御隨身  
等又卷申取勞顯由云此間示亮令書平儀又先是不  
待召進例文硯了指亮自懷中取出續紙卷取禮紙更自  
輿卷返天入硯莒中莒上之下方次繙置續紙卷返之  
置之摺墨引掩袍袖於手上次涂筆置之次取紙次寫書之書  
訖輿在卷暫置之次予早可請印款之由示之亮更

取文加名二字輿卷天指寄予方以文下向予予取之廳頭寄  
硯加名二字卷之加禮紙給廳頭取之請予帛封之取  
來印書名斤字定字也返給廳頭取副硯退次有片樂先  
摠禮次穩座之後有之款然而依兩氣忘之間不沙汰次各  
北向坐直次居膳大將殿將曹以下彼之次大將殿家司勸  
杯一獻可止之由予示之兩漸降之故也次徹饗次有  
長朝卡取祿授予恭敏又授亮兩人先取祿立家司早退  
出並寄車乘之歸了

六日 天晴 泰七條院 未帶 中宮 冷泉院 御幸出居

大將殿入見泰夕退出 基定少將云今日着右近手緒書

手緒文加署授上臈云氏 今云加署更上臈先下臈返取

可幸欽者又返得卷之加礼紙

九日 朝间天陰已後大雨 参左大將殿御校敷親雅

有家物長托季朝長 具子 親房重將朝長長後朝長多参

見物窮屈重相被儲御校敷有破子風流等 午終上皇臨

幸 密儀如例 次第無殊更造而不妄見更了分教法

水尊早渡清水橋 入夜凌甚雨冬漸形 番 孟冬王

流鎬矢不中的而逐電切髮出家由有其聞

十二日 天晴 依招諸向八条院西御方大谷堂供養所

云清卿 營之 顯重卿 实宣卿 云氏 羽長 以下 两三說法了取

布施由序始次泰三条殿

十三日 天晴 束帶泰院法花法結願之 前大僧云御房七 日修之給

未將許信雅朝長 褰幕召云卿云房卿以下 着座更訖

取布施云卿已下及顯下官以下 又取之泰春云御方又泰



中宮改序

十四日 天晴雨降 今日内仲基朝臣恭高野籠  
居了云云

十五日 天晴午時許大雷鳴猛烈 靜律師素談之  
間雷電冥晦大雨如瀑此間東方煙忽見人云九皇塔也  
云云 還出隨在乘車馳恭法勝寺於川原奉見御幸即  
下車於圓勝寺前上皇御騎馬之間成恐遂留馬將未仍  
騎之馳入西大門宝塔炎遍滿甚熾盛此間天上下群參  
不同

無所飛焰并樹木等昂伐木心柱燒落了南丁堂之仙  
奉取出云云 人教子方火勢漸滅之間昂收完園白  
殿此間恭入給云云 鎮護國家之道場海内無双之宝  
塔為雷火滅亡可悲可怖上皇御騎馬大相國又騎馬  
右大將冠直衣帶劔騎馬隨身付 自余皆馬博陸步以  
恭立壇上給云云 後内人云執行法印章卒云云 火復  
周章恭奔廻火已奇亦滅之間退登金壇上云命  
長々不思儀の度し過ぬると云云 而絶入徒者昇

入輿行禪林寺宅僅氣雖通不及言緒之行爰弁  
清長馳參之間落馬又絕入昇入行葬法師房蘊  
生云云 入夜參即取番或人密語云既弁為御使向  
所之連之火爰別當可替乎否問之云人之定難  
申可忽由欵又火車依太理爰每本文爰欵殊欵  
思食由有其聞御鞠適被止云云又或人云大約言云經那  
已被承造塔爰云是又早速欵夜半許章玄法平  
遂死去伊時依輕服陪膳嗣由藏人申之親定可參

勒由有仰爰

十六日 天晴 天明退出辰一點束帶恭仁和寺南

院傳法灌頂布施取自宮先日取被催也人漸恭午時  
被引布施中納言雅親不取左大弁已下取之云云  
雅朝已下殿上人五六人即取庖平卧今日院最  
勝誦始也後因博陸左府以下恭入行香云有家胡  
長院司申爰由心神惱不出仕

十七日 昨日歡喜院寺務增圓法恨補之 章玄寺  
務六年

十八日 小女自一昨日取惱今曉退出法勝寺執行高  
長僧勉補之今夜承明院御入因獻出車黃門局此間  
預俸祿之新忝之後不經程在面目狀敦房死國之  
廿日 天晴 院最勝講結願年終許忝入未帶此間  
夕座始之朝座訖公卿不起漸前座 有家朝長雅公  
卿座前改申爰由更出召主典代依鐘僧昇日未每  
度如此  
朝座云卿在殿上院司進其座次申爰由  
依鐘次云卿著座之堂童子二人也 僧證義者二人外講  
師十人 云云卿遲忝人少之追加知言以上南極忝  
議以下東極 爰

訖布施口別被物一重也殿上人更不可忝爰換先是  
行香太政大臣被取布施五位判官代資  
經平長 白惟水色下襲  
云云中大夫跪東對弘庇坤角措笏取布施立進寄  
依卿前  
見也 前大納言頗引入官立措笏取之通光仰經卿跪通具  
卿乍立取其外  
不見 人退立之後右大將忝入今日法勝寺御  
塔爰有定云云 委不問忝中忝忝曰忝女院御方次陪膳藏人  
語  
而退出今日參院云卿太政大臣云房信清通光仰經云國  
布絕以前 通具親經雅親定通長房教成顯家云頓顯並  
退出

宣宣殿上人予經通已下十四五人也 寂勝講僧名

證成 雅緣僧正 信憲法師 山階寺權別當 兼講師 良快法師

九條殿 範圓大僧正 隆圓法眼 隆季卿子 圓玄律師

負玄律師 光憲子 信家律師 家通卿子 親承律師 源白卿子

番論義一番 覺通已講負乘已誦 二番 什圓園梨

廿一日 天晴 入夜依番參御所

廿二日 天晴 天明退出

廿三日 雨降時之休 天明出京參日吉大相國參詣

晝不出入夜宮廻通夜

廿四日 天晴 曉出社殿出京清範送御教書 三首歌 佳吉歌合

廿五日 天晴 最勝講始不出仕

廿六日 天晴 午時許參內未始許復始方居予中將

國通持通時羽長公卿源大納言 青治平緒 春宮權大夫三位中將

公宣藤三位 顯家也 家經卿等六人領狀今日申障堂童子

九 春光 朝房 成長 右 六位 殿下 直衰 御坐鬼同障子中二間為女院

御取云夕座同前兩座訖退出人之云侍送資宗昭日堂

童子自殿上未坐小板敷六角三位頭并相對坐中央加  
坐既并坐直天う一ろ一り一ま一のけり後紀座間  
既并云未練有若亡希有の殿上人お多く其後勅堂  
童子了後入之間自上戸邊發音下侍渡殿至于夕座刻  
限放大音聲罵頭并其詞未曾有不可思儀後日人云  
既并此復仰天之間忘不仰御願茲夕座仰之朝座不仰  
者不可仰扶依心神遠乱狹

廿七日 天晴 園白殿内府左大将殿已下著座給云不

委聞

廿八日 天晴 午時許参中官相次参園久而復始

頭并申復由大納言重宗召并處經自小板敷昇殿上

向上御坐依鐘予以下著出居少將清信右中將有通守

通少將忠定云卿大納言重宗子將前大納言信清中納

言隆衡宰相二位殿三位云宣家後堂童子左資賴棟

基右期基賴資少納言賦花莒之間予起座了云雅

烟旨云出居存官次由仍不著予云近代時之雖有此

復古未嘗以位次也是恒復次顯有不詰之氣然又  
云地下出居皆著為殿上後乞何可然予云出居次  
將俊也仍地下同著之御殿復搃守位次復也賭射非御  
殿殊嚴堂府俊也獨位次著之後家中將著資房少將  
下行經少將著資房中將上也又為府次者左中將先列  
座次右中將次左少將次右少將可著於限中少將官次之  
糸搃每謂復次朝座了殿上居削冰如例次夕座大納  
言兼宗中納言隆衡次宰相中將殿讓云宣中將不起給

座前ヲアケ天令融給云宣卿副臺盤融了家後卿又同次  
揖起給了此復各似有取存後日見參將此復非普  
通如何之由奉尋之知令非用座前彼人押融力不及  
之由有御命當座見不可著座早久示觸天正物シテ  
頗前ヲある縁縁之御坐云宣又取勿室如觸氣色然似  
有可許甚不得心復也 後聞今夕右大臣依室病上  
表云職復宣房

廿九日 天晴 錯願被忌行云々 午時參日胡座云

御著座間也追加出居座上公氏國通云雅列長公口殿

下左府中納言師經親經左大弁長並三位中將忠房

下襲裾被懸  
檻欄

僧界堂皇子右宗宣宗親左親房奉行

頭中將申直出上戶院侍陸御前如何復由居小板敷并盛經依召參歸出仰禮

予經小庭著座

於小板敷前度者可  
被仰款由問既承諾

云仁著了僧界了

予紀座退出冬大將殿謁亞相之間御出仍參御共御

直衣御隨身上口冠不帶御劔御騎馬之間御劔不持

入御車御精進屋御幸皆入之後小御總大納言御車寄

云之近清大將顯無其款便自途中取松明列立門外口份

入所了大將殿御兵端依不騎馬長除籍能光具並家雅

廿日 雨降 前大並被入坐 午時許八条院女房

消息大納言殿任大長復初許之由大納言承仰被傳

申南山還御以後可有大御食云而馳參被殿終日見

參入夜歸廬 去年右大將依御遭喪之際依遂其望

之後自女院室被申子細初答云至于明年除服出仕時

必可被任大長不可有鬱憤者而已一周過了除服無其

御沙汰之間大納言殿又文無出仕之御沙汰日來彼是不  
便之間今非分瀾出來又無其變改實是冥助歎

六月

天陰雨降 八條院七日穢出來云々

二日 天晴日入以後大雨雷鳴夜又降午時參御

精進屋 淨衣 左大將殿侍 左邊御行童 相具御馬二匹

以御書付予之稱御使以仲原付二品局了此弓本

自有御馬御覽室備未御可引之由即令引入栗

毛二匹 一匹置鞍 金銀鞍也 御覽了引去了女房御返度仲康持未

即身行童了 有住吉寺合款有御沙汰之臨曉大納言

少將雅經被示款復出御此間漸及日入退出甚兩

三日 朔間人雨間降午後天晴 逢明出御云々為家

令泰三四町之後弃松明鳥羽南門捨忽依流水流殿

上人方行云御并尊長僧都供奉如所云々辰時許

攻

四日 天晴 參高陽院殿春宮中宮内三条殿 西女院



坊門院一日此三日御被作昇殿了之由告之仍取卷之

五日 天晴 奉大將殿詣申至相退出

十一日 天晴 秉燭以後依番勤仕内陪膳

十三日 天晴 仍奉大内夕奉左大將殿御供奉止了

仍奉内夜行日雖被忘只如例亥時出御右邊待仍

右仰退出出御平云氏付内侍殿下御裾高週朝臣

取殿御裾少約言長季奏云云大納言通光宰相定通実

三位成家云教左侍予國通家仍雅清忠定右云氏家信教

房朝臣也志明基定供奉内侍取大内之儀仍恒予不向

名謂讓中將奉御後付内侍入御了退出

十四日 天晴 夕奉至極殿三位中將殿見奉入夜奉

大將殿今夜初度仰文和秋會也涼更更始中約言親

經左大弁三位中將殿主人御直衣浮文御指貫親御直衣

長並束帶三位敬直衣各置詩為長序者孝範攝師

復了和秋宣房攝師左大弁讀仰詩勝地有仙鶴

公字秋竹契多歲事了曉鐘退出

十六日 天晴 今夜為達<sup>達</sup>煉節宿燒成

十八日 昨今涼風頻存急雨間降晝泰京極殿令

云慈野有燒亡福幸漸奉幣執入街之取之後不經程

忠信御痛取失火不能滅得煙炎忽盛漸先達僧正

房松地資財等悉燒亡及人死火及油戶之間上皇臨

幸以人勢被打破滅宝殿無為之入夜著羽服泰大

因人之漸泰成終出街既中將侍<sup>補</sup>侍<sup>後</sup>因侍<sup>今夜初身</sup>因侍<sup>後</sup>因侍<sup>後</sup>

御裾<sup>後</sup>并御莊鞋予付御後因侍<sup>後</sup>經青瑛敷<sup>後</sup>致<sup>後</sup>具<sup>後</sup>隨<sup>後</sup>

身他僕廻和德行也向日華門著靴右將渡有通朝卡一人共見御座

定通師參會陽明殿南示已出御由而相共未日死

門帶弓箭經宜陽壇上向仗座方丈示侍公云所列立

師經隆衡雅親御宰相將殿定通教成顯重師少納

言佞定奏漸與過回上福先放列下郎追寄相公<sup>左將也</sup>

立入階東經階下渡西昇階奉仕釵重役給定通師又

未階東扈從經階下立右方<sup>右將也</sup>本自副漸與右何<sup>不可也</sup>

可入階東并左將二人<sup>予</sup>志明右二人<sup>有通</sup>因侍取具親宣

房藏人五十人將此相公殿於萊明南壇上曳裾立中央  
召大舍人二音稱唯仰云御綱張礼谷出騎馬出侍賢  
門大同御二品兩人見物之於郁芝門前做兩頻零予予  
御輿長仰云兩具近之惟入忠明將扣馬曰云御輿可奉止  
欽予云為時難甚兩暫可見兩林只近召身許也於塔川  
西又御房予同各謂御房身御房了退出云云  
列立之間仰經御經軒廊東第一間不知隆衡雅親  
御入同一間出同一間

十九日 天晴 恭高陽院殿又恭僧正御房見恭

廿日 晝雨夕晴 申時恭因恭女院御方主上御御風

氣之相次恭大約言殿舍者陣給除帳以後予基定御共

左天并左弁頭後藏人大甫宣房等恭今夜大將殿女

房御行始系極殿出車中將通申將云雅在御共大將殿先

御出恭先信定入系極面四足被寄南面翌日大約言被

恭女院

廿二日 天晴 恭高陽院殿大將殿謁申大約言

廿四日 天晴 泰高陽院殿申始許南山苑御泰入  
還御又延引來五日云 新宮三日日本宮七日御經廻於  
任大寺並宣旨之同被逐之由被仰云 泰春宮次泰中  
宮次泰因泰女院御方詣黃門典侍頭并於小板敷同  
立分取衆下昂五人不及私成敗可相侍還御之由仰之  
同頻猶吐詞似不用黃首命頭并怒令追立五人可下  
障由召仰了其音甚猛退出之後予勅陪膳秉燭以後  
收完左色左更清苑來臨清院曉曉之後退收

廿五日 天晴 宗宣以經清苑等相共泰日取勝四天  
王院為見障子也但守務取隱蓋鈎不用空收如垂  
夷之地

廿六日 天晴 泰大納言殿終日見泰

廿七日 天晴 泰高陽院殿次泰左大將殿有御不

例氣云々

廿八日 天晴 泰大納言殿依有申合度也今日大  
納言殿令諸給放入道殿除目御勅之時被申松殿御

硯邊被獻之間被用家御硯了後被獻後曰人云御硯  
皆被措請取忠雅云硯部被獻即了之不用了と被仰  
の此遺恨之人也雖無詮貴族人心被察之故注付之  
廿九日 天晴未後大雨又休 入夜恭宣燭門院  
御出家之後無御被大納言殿令恭給又見恭入夜  
退也

兼元二年

七月

一日 天晴 依然精進天出行

二日 天晴未後雨間降 任大臣並宣旨是

早且向前大納言 四余壬生 亭所望夏依申付

也昨日大納言殿奉示付之由被仰仍所存  
註二通付申之出逢雖有恩言不可憑之但  
不限今度不願白髮只以遂生為今生本意也

昨今奉書于手經 酉時許次兩隙參八

條殿女院御所大納言 於二棟南面簷中見被

侍云御之間也因豎早參云俄而在大弁六角

三位成家御 參入所御裝束秉燭之程今出

二棟南面西妻戶給云御自下立列屏前上次

令下中門内皆脱給予御帶 伊時胡長基定等

扈從揖云御上臈令過給予褰御車簷基定

取御下籠衣此間兩隙也經東洞院五条高倉眾

東洞院三条坊門町自二条陣入左津門陣入

宣仁門代着奥座大弁同着頭弁未仰如例

大弁起次大納言殿起令退出給自路六角中納言

親經經 參會令入八条殿給了次又出容亭先是

云御座裝束了御座 横座元云御座中門云御 兩

御端三位奥予基定着中門廊座副壁入中門廊車

次右衛門權佐經高引守陰陽師二人 宣平 参多

諸大夫立切燈臺置硯進日時勘文經高取之

進御前御覽了置之次諸大夫二人直堂燈次  
經高持硯恭御前依仰書定文

主人云云  
持傍文給書了

進之御覽了昂返云御次見見下次又返上之  
此間殿上人起座了此後居前物等不見其度退出

三日 天陰午時大雨早且參詣口吉申特許  
宮廻入玄堂經供養俄而退下入夜通夜

四日 天晴曉雨夜有火坤方參三條殿

五日 天晴午後雨降即晴 為家合恭稿荷

南山還御日也 午時許參高陽院殿未始

許入御 雨瀟人之多參即退出甚雨即晴此

向出京參詣八幡奉幣了入夜收完

六日 天晴 參院濟之季人云云昨日大殿

出家給於雲林院有其度云云阿闍梨了天台

戒師云云入夜向太相國亭以人違所望度文  
雖不可有苦心不違此者又似有意趣仍所向也

七日 入夜參大納言殿逢右金吾問查度今

度二人大略定了云云於此二人者非書漢字之輩只纏綾羅定忌果進款取文書者定被抽補款所申只其時也按可加詞之由示付之其妻權局泰院汝更名謂曉鐘退下

八日天晴泰大將殿謁申亞相次泰院御幸滋野并了收戶昇進人之卷說皆定款

九日天晴陰未後雲晴入夜忽晴經通朝長至于今日又有不足復款泰院入御讀經所款

刻有周章之氣又与女房同卷之後退出云

或下人云今朝皇奉納其毒手箱有金銅之飾依之更和解云

除目今夜而被行云

未時許泰八条殿俄除目之間每度遲之被相待

宰相中將忠信卿之間秉燭以復泰命今泰内

給扈從公卿只一人殿上人下官伊將資家忠清

基突入西陣御坐中宮殿上懸御簾宗行

沙汰借請此形云予在此所不見東方之儀愁

雖持弓箭不卷纓隱心神迷礼万变不覺



良久之後薨會始云之兆望許也不辨其人  
因奇大綱言通光卿宣命使長董卿云云  
竊亦透渡殿邊窺御覽大綱言殿仰云石舍  
人音似雅通大臣之說不可貴故入道殿令  
註召音給顯  
不似人更復訖兩宰相中將參會即可經階  
相叶  
方之由付宗行被奏改來申初許之由殿上  
人把松明進弓場拜舞予申之實付而外竹  
合披露女房  
每名門之邊隨宗行仰昇殿又被奏譽祿更  
申絕非法也

果小板敷着殿上即令還出給殿上人於西土廊  
以并清長被申母儀仙院拜舞了有召經  
御後令參殿上給向南殿御後女房押出第  
西面南端也  
袋予取之給前駐因侍了又經階前經伏  
座前敷政門代令退出給上友等作法如例今夜  
更魂魄退散更不辨是非入蓬屋休息涼更  
參御會所只在兩所不見三獻勸杯終役遂電  
觀前世宿報

十日 雨降晝晴 早旦恭在冰室有申封度  
秉燭之後恭八条殿成時許令出給予以下殿  
上人十人之中六位一人 云云 伊時々忠清々々  
宗行長季清親 四位左正朔 扈從右衛門督  
宰相中將 志信 院被引御馬 其儀々恒忠清 請取之 女院  
於同所 春宮次中宮 有召着殿上 無贈物 自是改戶沈  
淪弃置之老將三人 々々之 恥辱在一身尔若  
兆多我若多古来漏息人以不仕轉休教

面先公之餘慶先華盛發三槐大樹之威儀  
同時計會拜賀著陣彼是 馭使愁歎摧身  
侶奉曝面誠是不運之專一恥辱之無双歎  
家成邦經等御家人只為本重之厚錄全無  
奉仕之所役於貴種者家人者重役不異足  
夫云及途云世路無一分之具舉回茲只有執  
柄之阿黨仙洞之儀以仕執柄一門者稱人徒  
者武士推臣之徒者以之為英華内外表裏無

一分之符只亦世之宿運也

十一日 天晴 入夜恭院涼更名謁宿

十三日 天晴 申時許卷內大臣殿 今日直衣如由被仰

日入之程御共先恭因 直衣予基定御共未帶不毛車

前駟六人 五位 因御物忘也於昇小板敷合着

殿上給女房申一日合卷鬼間給之由即合卷

給不經程退出 合卷院東宮給 東宮御對面 御退

出自門方為廬今日大臣殿御裝束綾薄色

指貫 後九 例生單衣

十六日 天晴 入夜束帶恭大將殿矣

暑殊甚 御拜賀恭駟殿上人十人皆悉

近衛次將之由有兼日之儀被催云 此度無舊例甚無由復欽

其中實將俄也障北輩多亞相被催獻而不

拘制法欽其替被進 是右大將教訓云之實信朝臣甚無由復也

當時地下前刑部方置御邊伺讚之人被用下地老翁每更新儀欽 今一人本自嗣仍

奉行家司親房供奉 右宜本自其否也并友五位藏人雖其外諸大夫

果殿看年未如此復 弥被敬礼并友諸大夫以

近漸次將被用足夫之先表款方駉廿二人隨有

云 四位氣將長後 殿上人 予云雅家乃資家將通信能將賢

深更騎馬經一條烏丸正親町町大炊御門

先院信雅羽衣申之拜舞了令恭東中門方

東面簾中給 有掌燈長房卿 次又於本中門

愉明門院申繼親定羽衣拜舞了殿上人取

松明令恭東宮給 棟基申 即出西門令恭中

當同七茶直秋門給了炎勢失東西予留了  
着持衣病儀名詔

十七日 有雅羽衣拜賀隨復

十八日 天晴 恭內大臣殿 仰云 記錄取復

可奉仍由親房傳院宣辭申了暫見恭之間  
猶可有御奉行由前大納言因之被申之除目  
及奏內弁復取亂之中此復每術由被仰  
入夜恭院僧正御房御戒之後御更退出給之

次見恭少之教示室 次名謁收完

十九日 天晴 東白河御形御渡 下人等号 龍華江 成時

許御幸 女院御同車 兩大將已下博陸御車寄

惟云御取人討侍長束帶

廿日 天晴 御行始御幸 三条殿 於白河

見物云御直衣殿上人布衣内大長殿直衣

惟薄色指貫淺帶無大將供奉 新中納言殿

束帶 一昨日初授 以今供奉 還御之後御遊云 申始許

恭内 季御讀經 親房出居每人由私示之兩以

不出仕云 今日以後以此度 暫不可交衆因通

云雅羽長自御幸 供奉而恭内

上御大納言兼宗御遲恭及日没恭陣云云

實宣御出御前僧甚遲之及黃昏鐘鳴實宣

御着殿上予因通基定着座 云雅 退去 實宣御三

位隆保成家之後三御着座云 賴原重右殿

上南殿大納言實宣胡巨出居 志通 堂臺子

右師李損資左親房家宣 堂童子撒花  
宮退入之間予起正笏經云卿亦并成就導  
師後仰泚願趣 明年三合余相當殊可  
祈請申右廻退後本座每程起座退出國通先退出  
基定一人在座今夜頭中將拜聖隨復國通  
朔長為忝可勅夕陪膳云云

廿一日 称病不出行僧更驚同

廿四日 李卿讀經緒願傳聞院中將經通价

度者不帶釵笏云云 按察自去春之比有惘然  
悦々之病鞠躡應召去仕其躡現形甚不便云  
自其比籠居日狂言似無本心云云上卿 兼宗卿  
催公宣卿欲令信南殿称未著陣由辞退着  
陣以方依別御着行爲定例之由強相論  
及院奏責着云云 大外記良業大夫史國宗  
不立南殿行香之忿怒良業称恨蒜國宗又不  
立之由春之雖職病称慙立之由見先公記由讀

賁云云 北白河殿外人不可參由有沙汰云云  
平威憚未參之間同北夏仍威悅不勒番

八月

一日 參大將殿不見參退去今日行幸大同明後  
日還御云云

二日 昨日御幸口吉今日還御之由聞之仍布衣  
參高陽院殿之間還御白河殿之後可渡御云云  
皇子御着袴役人已束帶群參夏無便宜

退出今日親王宣旨云云 內程夏無故遲列及  
夜半云云 被御着袴了後一品官渡御其後  
立后定云云

三日 布衣參院

七日 天陰雨間灑 參日吉通夜

八日 早旦為京今晚八條宣秋兩院入御

高陽院殿近日東西南北偏首者夏祝言之最中  
也愁歎恥辱者進退失度 申時立后幕會

外弁列立之陣之 秉燭束帶 打梨 忝左大将

殿御共忝立后院御所官司拜之間也

大将殿令入東西簷中給 曰大臣殿 推大夫殿 新任

加其座給各令諸給 等 御坐 左大将 内弁

奏宣命清書後陣座之後不示外弁事

良久之間可罷著外弁狀由示之卷云出御之

後云 卷云不可依出御狀而立了其後云了

かくは早速小還不請云云

喚止云出後之後云 存信へ不卷而立了云云

推大夫殿内弁宣命 入菅令持内記虎了云云

進東階下弁而可奇又練操早速云云了

外弁退方将云房御經三位宰相之後四位宰相

方又極奇度也 良久之後勅使右近中将云氏

忝 不見其度 大夫通光御取祿 次被渡御物具

藏人忝入云云 推大夫殿取祿給成長 權大進今夜奉行

於中門廊北對代巽 奉祿命云向祿所取成長



云大夫云云云云被取依此是資實卿聞之云  
早可儲祿可申狀甚無謂即向祿所獻之又  
不終云云女房裝束也可終由被仰太相圍於  
祿可簾中被見物不終之奈大被外終裳  
唐衣終不終袴又令終中在兩所云卿下立中門  
外如元日拜禮列立予能季胡旨在大將殿御後  
內大臣殿今夜伊將在御共此間不見無取御  
番之人不穩云云左府保季右府家益  
重定子

右大將隨身取左大將殿能季推亮家嗣申繼進中  
門外

蒙侍陸御氣色界外番脫入妻闕白以下列立進中  
戶希進申之中門門下氣色退

四位五位侍從在後列每殿上之所以死為  
上由存云云經通有家已下

五位侍從不立以方云卿被拜之間五位一拜退云

右府、闕白殿家礼云云拜訖各昇對付南階

着座前駢行時取因大臣殿漸昏甚以不便  
更不合取給復也此男推恭取之無殿上人者否  
使可取也兩大臣隨身取之予今夜不可備于

威儀之由氣申之了 着奧座之人左大臣  
右大臣右大將大官大納言自四位侍從座未經  
其奧着之只可入座未間之由權大夫殿後日語  
給返出之時左右府被用座未云云  
一獻殿下右大將 二獻左右府 三獻內府官大夫  
皆聞辭也 圓白殿起給之間右府依家礼先  
起座恭議不得其心之間先親平伏長房長益  
勳座 長益引先親袍云云是云云云云 居物夏等了云卿  
云是各味臺云云

着穩座又居衝室 未及在大將不居云云 次不持恭勸  
杯之坏先持參御遊々權大夫殿退返給持恭  
坏權大夫殿勸之昂退出次御遊右府第右大將  
拍子大夫琵琶按察笛 此將 右衛門督笙定季  
著座 筆心栗忠行和琴 侍從實俊付歌 今夜初  
御遊良久不取祿奉行有若亡云云 大將殿  
此間御退出御共恭返戸曉鐘以後也官司大夫  
通亮 權大夫良乎 亮返四位上中將大

輔清季

今夜將陞以下每見知給人每之向之

推亮家嗣

大進資

推大進成長足高少進

光經

定經即子

推小進仲資

子四位五位侍從不聞

啓將左近侍賢右攝房

胡臣左衛門正家季右門推經高兵衛二人每恭

來者 今夜職更可著侍由成長儀示予尤

兼日催儲祿障出

後聞亮并親定期臣

等取入師子形後女房見盡御座每師子形

奇求之處揖入御帳之內隱之云云

九日

天陰雨濛

恭院於和歌所有大法結

願儀依催取布施仁和寺宮令修給信雅褰

幕云房御以下顯重御直衣 次恭內大臣殿

酉時許御共攻恭皇后宮 秉燭以後更始

成長來觸可著座由北器奉行不催人只隨見

及取橫丈 藏人宗行啓佐經高著之皆恭會

人也一獻清季

自殿上人座後經上欲進端座依云御會更入座末間副東柱自與勸之

殿上人座大進

諸大夫清実取瓶子二獻恭議

光親

立端座於殿上人座西向東坐持笏入座末間如清季

棟基取瓶子

殿上人座權右近成長

三獻中納言通具於

西弘庇南一間北面堂

播笏入西面南第一間經座

末勸盃

後日權大夫殿路甚不待心由

殿上人權大進定高

三獻之後四位殿上人居大臣討箸下次居

同菓子次拔箸起座 大臣殿合忝院御方給

深更退出

十日 天晴

左大將殿御着陣

云云有限府後

秉燭

復云云因大臣殿基定所旁每其人雜出仕由恨

前被仰極不便一日之中兩方供奉 弥雖報

面刻限其形已相異仍午時忝大臣殿未將

許御共忝皇后宮北門定勝法印養君魚

味俄宗行催役過仍勸之 東中門之內陪膳

新宰相光親取步敷予以下役過此間皇后

宮半物雜仕等御覽自左大將殿俄止著

陣可合忝宮給只令可忝之由基行示之事

甚無謂旁雖表不穩依今夕領伏又馳參  
晚景令參給所日允可令參給而前駐兵二人  
依闕如有沙汰每御參此度允不可然之間上  
皇頗有不審御氣色之間大綱言用之周章  
止著陣可有御參之由被馳申次勇左不尋常  
昨日御參今日著陣可宜復欵 東燭以後  
良久著座每四位殿上人云不催者寧有  
參仕人半予又為殿上人權弁顯後又依在

著之今夜勸益公御皆用通具御路清李同昨  
日 人云立后夜右府被踏折右大將劔仍借  
寶宣朝臣劔取拍子云 復訖參一條殿為完  
著得衣參宿番名謂

十一日 雨降 參內大臣殿參內依闕勅陪膳  
又參皇后宮又參皇后宮推大夫殿見參攻  
序明日水無瀨殿云云仍參廻

十二日 天晴 午時出京參河陽入御之後

收宿所

十三日 天晴 恭上昏退出

十四日 自夜雨降 未時恭上出御之後退出

夜前除目 云云 宗仍給伯恭隆保藝 是後

守任實宣宰相給上仲資王

十五日 天晴 依公神邊份已時出河沙

收束入夜皇后宮推大進定高相具院女房

奉書過之 明日奉幣使闕如可勸由也日來

無音俄譴責復雖非尋常近代復如此女房

卿私如相語種々示過慈領狀夜中尋僕從

仲秋三五夜空忘清光病卧

十六日 天 午終依室權恭皇后宮於依

卷會推大丈殿下車次恭入大夫輕服 云云 推

大進定高覽告文草 先覽權大夫次進所 為長朝臣草 返給

清書良久又覽之女房有不具奏違々之由 云云

經時刻漸楔始 寢殿中央 亮大進役 於中門 內取御

贖物

於對代南階取大麻御襖了撤贖物次  
八幡使進庭上跪播芻立取芻一御幣即置  
之播芻退次大藏卿有家胡長下安内藏院  
親定胡長中官權亮忠定胡長權亮家嗣女納言  
長季尤衛門佐家季等引率各跪案方押向  
不正方播芻進取御幣但皆結付案文不放仍  
只懸手如本置之跪播芻右廻退出了次右通  
朝長八幡使入中門廊南妻戶自弘庇上進對

代西面長押下給告文取出相具小便出門了

次々如此予同跪長押下置筵右膝給告文取

副芻退出人々右廻仍同之出門而恭松尾經七茶恭著

社頭着舞殿有临二拜讀告文又二拜石社司

侍者文祝了退出由廬今朝沐浴之後涼風入

骨心神弥惱内大臣殿今夜作文和歌不能參

明日法性寺殿如法經惣不能恭由申之籠居了

今日案方敷使座長房卿云使可着座予云

建久不着彼卿云我奉行之着座之由覺悟予  
云勤仕使慙不着我者不可着由示之然者不可  
敷座款之由又示之其時敷座不着座由答  
之今日又如此也座管圓座之宮主座在西使座  
敷連乘北東西行以牛三頭自七条渡桂川  
侍二人忠弘隨身只一人具之今夜中宮入内給云  
駒牽度不聞及

九月

二日 朝雨晴 酉時許東帶恭承明門院東  
燭之程參左大將殿良久友中納云賢矣 尤大弁  
時通朝長恭亥時許漸出御着陣 中門内皆脱  
如例兩御列立中門外西上 兩人家礼經室町  
正親町之自二条令恭給陽明門代幔外下車  
如恒經敷政門代床子座宣房賴賢 以下并 令着奥座  
給大弁同着御起着床子見文 北间令  
移端給次藤納言着奥大弁渡座申文如例



次以中將通朝巨奉下吉書懷其文。次百弁

宣房令下文給云卿起次御退出今夜亦駐

謁退改習大臣之儀款於山門橋喚返令自御車下

攻廬壁方有火久不滅著狩衣赤五条祈宮

謁入道兵部卿并女房退出火京極東自高也及樋口

三日 天晴 赤内大臣殿終日見赤御座

四日 天晴 夕勤東宮陪膳番赤后宮御方

退出

九月着生袴例

五日 天晴 赤内大臣殿御共赤皇后宮今日

淺黃生指貫例後九白張衣一室生單衣合著給

牛臺御車ヲヤ石法性寺殿常伴云車副カ

ムクヤ石牛臺ハカカ用牛臺字治左

府又自忙年常如北前駐二人衣冠赤春宮

御方又合赤直秋門院給予所号文發退

出明後日仰野御堂供養解脫房願文三位

中將殿合清書給云

六日 天晴 早且恭日各宮廻通夜

七日 天晴 曉收京

八日 午時許恭勤内陪膳左衛門佐家季

俊過

近代殊不見  
變也

内侍殊遲退出之次向大外記

良業許

近日在三条  
堀川邊

依同春秋變等之

十日 夜向東宮礼部里亭訪病次恭宣秋門院

十一日 天晴 今日上皇還御日之巳時恭同

大長殿依例幣度之半終許御掖了合恭

神祇及給郁芳門今夜穢録門自侍賢門令入

給藏人宗親馳恭申云彼門外今夜忽有穢

物自曉問法家外記等申變由依為門外不可

有穢於例幣不可延引御幣可出門未定仍

只今恭殿可申此變大臣殿即令入給經連

小路南行令恭神宮給右小弁宣房大外記

良業大夫史因宗家礼大臣教夷裾願弁搦

令入給此 數刻無音寂而及晚御幣可出

中泚門之由云云變了泚幣神馬等出次祭  
主泚出次大行殿泚退出召使退方始常泚  
共自七条邊哀燭收宅不經程西方有火馳  
恭院大炊泚門北町西也風不吹火甚猛之馳  
收衣冠恭因主上於北門泚見物之間數覽  
欽即退收恭皇后宮泚方上奔走大及  
中泚門町止了皇后宮女房女之乘車儲泚  
車於南庭行啓以方之仍見大辨  
不尋泚車之 謁了退出

恭入人園白殿因大臣殿大將殿 右大將衣帽

子姓及后宮泚方坊友之如何

十二日 引送馬於右泚門督許云泚幣使先日  
有消息

十四日 終日雨降止天晴陰 自昨日俄

多小山暨偏白雪之月令已遠礼如何

入夜着兩腋恭左大將殿能季信定泚共泚卷回

頭中將云復皆具了早可被仍石仰大將殿而

合着陣與給教刻無音人云自將末奏云奏聞非可往  
程事欽

經時刻奉下懸上將令緒給願退移端令下  
給之儀如例召弁官人申不依由即起座於  
中門廊令帶弓筈給出御又經數刻過夜  
半出御予見御座左將因通儀能右公氏  
守通 大將殿下對南階月木北令融給通具  
雅親教成公賴實宣光親列立實宣用輦  
大將殿令仰御經給經二条堀川春日小路大  
官侍賢入御建礼承明階雖混四五級不混

仍昇坐依大將殿御坐予正問名謂讓因通

羽后直退入御共退出 大將殿經宣仁左青環知清信依  
海門御退出

奉賢所 心神殊惱溫氣相加

十六日 自大門還御云

十九日 天陰 云御初使發遣日也並雖毛

付願狀示藏人許信能少將問今日夏委卷了

源頭俄催女房見物於車沈老舊車雖極見

若愁獻之 申時初使自神宮退出由聞之杖

重病出二条万里小泚見之御見物御幸遲々  
初使騎馬相待云云及日入適渡万里小泚小泚

大炊御門西行洞院東大路南行二条東出川

原左衛門佐家季束帶細劔隨身散位家雅布衣

兵衛佐成実束帶草緒少將輔平束帶細劔

隨身兵部大輔長清布衣淺黃指貫厚

少納言長季束帶安房守季房布衣

左少弁親輔束帶左兵衛知家束

少將忠明束草緒野劔阿波守隆宗束京許狄

皇后宮亮清季束幡磨少將忠清束隨身

越中前司長布衣左馬保季青朽葉下

次左馬八人皆襪々布衣借涎水干小袴

次隨身四人移馬次初使衣冠出給步後

騎少將隆仲ソセンレウモエキ鷲葦ヲ縫唐綾橋

臺隨身雜色侍十五人左衛門七人云云

右門三人左兵三人右兵一人左馬二右馬一云云

乘替馬二匹 冠莒 取積二合 下家司 衣冠

廿七日 天晴 夜半許西方有火雷之煙

朱雀門  
燒亡之  
事

甚細高 朱雀門燒亡云 末代滅亡慟哭而有

餘依形勞久籠居不出門

廿八日 傳聞常陸公朝後 生于明隆御末孫只以了 馬相權為藝殊官也

取松明界門取鳩取去之間伴火成此災近

年 天子上皇皆好鳩給長房御保教等本

自養鳩得時而馳走登舊塔種接求取鳩此

夏 遂以滅社稷嗟乎悲哉 仿幣日見大宮

大踏只有灰燼之跡 無人象京洛之磨滅尤

可奇驚夏也是又非鳩一夏只國家之衰微歎

承元二年

十月

五日

天晴

取骨菴居之後今日初出

仕早旦參仁和寺宮逢法眼承御不傷

由參入可有披蟲之由示之去比御輿之

間有危夏致種之療治此兩三日每為之

由被仰退方參院晚景出御了退出入

夜飯參番被石漸方有連哥教刻之

後入浙各謁依不芳文無平減下向  
湯山之由示身清範等

六日 天晴風烈 曉退

出辰時出京系 弘日短風吹今夜著  
水田宿

七日 天晴拂曉出洛申時始著湯山即  
洛之曉又洛湯口至故示大納言賴盛卿後

家宿之上人法師至情見得林居住有鷹太之極云

八日 雨降曉更入道左府具大納言出京

云日未坐仲國屋水湯訖被出云不得隙夕洛

又夜半洛

九日 天晴 平三位下向云送便有返爰

依老母病不審來也播劔得林送山梁志源庄

又源中將信 庄等音信申時夜半洛

十日 天晴 酉時夜中洛

十一日 天晴 曉更得林出京侍十五人奏調



度懸皆騎馬云々又八條後家與三三位出云々  
山中忽寐寥登臨遊放入湯屋任意遊之曉  
既左京大夫送使者只今下着可訪由示送于  
時志涼庄 實胡臣送境飯即送之又被尋歎  
炭求而送之

十二日 天晴 寅午子時三度浴未時七  
條院堀川殿少將相具下着云々每有行  
者俄來臨喧々又以滿耳京地女房主君共言

談形迹相論似闕諍

十三日 天晴 申時亥時浴

十四日 天晴 七日過了無其隙獨不浴

十五日 天晴風烈 曉文取松明出山夜過

三里出山之後日出渡武庫河依乘船有煩向

陸地之路稱賀茂御領 大和庄有眺望之野

過之入侍渡感益庄 智川皆是勝秋之地也又過

遠野有葦尾勝尾等后雅康 桐慶儲齋

饒遙過由中漸至八幡御山過櫻井著山崎  
份宿取暫休息漸及昏星於檜丘橋邊乘  
車尤中奔騎馬逢不知其故於鳥羽南門月出無  
片雲亥時飯冷泉小活

十六日 天晴風烈 院御所女房局

有懷胎夏云云被問法象被定七日穢云云

十七日 天晴 射場始也去五日依朱藿

門夏被延式日昨日自湯山飯東京夜出

仕雖有狂氣有所思可參由示藏人佐 奉行

了日入之程參內大臣殿今日給成時討御共參

內左大將殿令著端座給有軒廊下云云大臣殿

暫令昇小板敷給良久大將殿令移輿給大

臣殿又令著陣給此間博陸叅給

射手 左兵衛督教成 修理云損 刑部丞

李房家李資家胡臣 隆信胡臣 損房朝臣 云基朝臣此外時賢實後領狀而參院穢而

於實後者不着座退出由親房稱之但神宮

上卿 大將殿役夫大弁 兼定當時恭內院恭人  
不混合者可宜欽由兼定弁相示之間親房又  
以使者止實後恭二人之替季房加今一人不  
足於勤由催之依肩 所勞下向湯山夜不罷飯  
今日出仕猶非尋常之儀况射手不可叶由申之  
申殿下於可勤由作之只可立弓場之由愁申之  
良久出御殿中將取御劔漸進出之間予出無名  
門著座 自分著此里內御之屏風後更 中將置  
不可輕程之儀也仍如此

漸劔宸儀出御 殿下御裾 著漸倚子稱警  
蹕次右將監名 烏綱二音 次仰云的加介著  
沓自分立向陣著 輒自上見下文奉對弟一  
人申云の將立右廻郎渡座 經方自 先是云氏  
朝臣國通朝臣資家朝臣守通朝臣賴房朝臣  
忠定朝臣著座 皆自後著或取沓 大臣殿大將殿  
春宮權大夫 經橋更自 宰相中將云信 不經橋踏  
南折番座 左兵衛 同 修理刑部二人不經座前斜經橋

入各名門實宣朝臣經砌請於座方揖自座  
方入九各門殿下鳴漸勿給良久藏人出未取  
御射席二人又一人撤臣下席了予取弓漸  
云飯加一与但本自懸小的不懸漸的如此复  
尋沙汰還可經時刻仍カハツル様テ不沙汰  
次矢取回豎罷ワタレト作久不渡度ニ催之  
後一人取筒来倚慢退出次臣中将經通朝臣  
帶劔挿矢取弓進上御座上仰能射人右

廻還入上御令示座下給教成御装弓揖  
起着沓揖進射漫座云損漸出各名門射  
了予依位次入此中甚見苦於座裝之出形  
射之漫座自前次取筒取筒硯弓等座上  
御方東面頭中将座座上飯入奏同又飯出  
仰之念人度數飯入所掌書了奏覽着的付  
座射半次旁射湯後長途騎馬右半之指  
不合期不能引弓極見苦予立継半之間

五位六位居衝重隆宗朝卡弦切跪地向良其

复不委見立射乙矢了二度弟三人射之

间供御膳射手跪地三度射了不渡座入

各門依冷氣後方勝隆宗家季大將殿云宣册

云損御出每各門挿矢文自同門進庭上勝

方拜予以下射手藏人一人立公卿一列四五位二拜

後列先退出宣欵之由予取存也六位退下福

不退仍先出每各門了此時可渡出居座大將殿

此特可渡出居座之後悔云

以下令還出給主上入御云御退出大巨殿

御共退出霜夜寒氣諸病競發去十四日皇

后宮行啓宣秋門院而還御高陽院殿云御

左大將殿以下供奉兩大夫寄御輿當負推大夫

正二位一年之中趣見任云御御匣殿加階自余更

不聞及此賞於本取不被仰行啓又還御之後

中官大夫依職度催恭陣於內裏仰下云人

仍上御恭內之後於院拜賀次恭時侍宣下

之後進弓場拜賀之由後日詔給備是新儀按  
宣旨門御贈物左大將殿權大夫殿 去院司令

取給亮權亮請取此笈又新儀太相國公今  
案相計笈等云云建久五年正月五日中宮行

啓八条院之司中納言通親通資取御送物大夫

故殿權大夫 家房取之給大進權大進云云

十八日 天晴風烈 內大臣殿御共恭普水

權大夫殿同渡給終日有童乘人入夜飯宅

前大宮權亮定仲 年六十二云云 今日圓座言談

養和以往於八条院所列座也年來不見此人

未廿四日此供養日可舞胡飲酒之悲淚遮眼

憂大焦胸視聽笈摠惘然每笈不遑記

廿四日 朝間雨降辰後忽晴 恭內大臣殿

御共恭大懺法院御幸 密儀 早且笈云云小

時博陸恭給法會儀式童舞等嚴室云云

咒願 成國 導師 聖覺 樂行笈伊時朝臣資家

朝臣公卿博內相府以下四位院司遲忝五位  
顯俊召公卿云云咒願布施七箇卿有家  
朝臣導師布施實宣卿辭退之替三位侍從  
高通顯俊催予固辭親定朝臣取之此僧  
在熾威光堂西弘廂予取其一和尚布施之仲  
胡飲酒殊勝云云有通中將具親少將  
泰光少納言信定子息中務具定等相送之  
云云 復訖內大臣殿左大將殿令取御贈物

給云博陸先是退出及暗御幸還御以前退出  
此日復注而元益飲不見及行道之間云云有被  
仰夏資家庭上突膝申其夏可否未奇

廿六日 忝吉水又參大將殿謁申西相之間  
自康燭之程頌病更發自車中悶絕飯草之  
後亦後不覺

十一月

三日病漸之夏遂以石痲也今日露顯遍安堵

十一日 参篁日吉社

十四日茅四親王御書始云々特陸内大臣殿左大将  
殿以下云々不聞及

十九日推大夫殿示給云皇后宮例群六百每  
度無遠乱秉燭参宮於中門廊成長之儀云々  
遲参先可有女院推参暫可修用處仍参宮  
大盤所内府左大将同伺修其後良久宗以  
来云上皇渡御可急始由被仰内府以下次第

着座此间自北方右大将官大夫二條中納言坊門

忠信宰相中将等出未着座居肴物繪川敷次一

献頭中将通二献宰相中将忠信此间人之新儀朗詠

右大将出人々助音次雜藝経通鶴のしほ次三献下

官起経弘庇居南弘庇取盃相具瓶子取大進

経奥座後居内府座上人酒飯擬内府云々不取

之被示可肩脱之由仍置盃先以右半解叙暫

依次内府被袒此時予同袒更取盃又入酒



撤之猶不被取仍又飯之又入擬之內府取之  
此間瓶子逐電傳右大將巡流如恒予揖叙經  
仍不入酒

本路著座次殿上人万坐樂亂舞次殿上人  
白薄樣又舞次置櫛次更出白薄樣云  
御亂舞每人二反内府三反

廿日 自日吉出來自十七日五節今日節  
云云之上皇昨日水無波殿明日還御云云

廿一日 病後控不出仕密奏皇后宮權奏夫

殿又奏内大臣殿被仰夜申節會夏等少飯房  
因并右府云云記而每卷云十九日中宮亦院承  
明門院推參

廿二日 入夜雨降 藝后今夜以健御前令

謁權房今日院臺御覽云云通光御一人在御前

定損御臺親定保家御臺子女將和泉權弁願後

伊豆長季付之親定願後於内裏勅御覽人也

廿三日 朝天漸時 夜前令更伺氣色頗

有和解之色云々恭島羽破云卿三位云清卿  
一人聖寬誦師每度遲之昏黑做蓬長季  
奉行長清信實之茂清季依亮不取布施傳  
聞度外日中宮測醉欲始之間於五節取南  
祢別功有搦人者被搦者被力寔搦者之間步  
奔逃去伴男起假橋向北奔出院飛衆並中宮侍  
某奪其刀取本島雖被寔功午引出之間本搦者  
黨類四五人出未取身奪之伴男抱此男昇堂  
遂以搦侍

上一人自上五人自下柵之間被摺於假板數片  
身去面藏人佐親房未製衣又自步擲此間被步  
拂頗退散罵親房又頭中將有雅直衣胸懸  
其後伴男列入伴男女置帳臺之內其所西流  
之由有一說又一說引伴男融帳臺置干中宮  
侍此寔 上皇聞食昨日院臺御覽之次召  
去伴男於御方日來祢別功由可任兵衛尉  
之由独步忽被召御方被下所厩居飼等

於御方陵磔放本鳥脫衣裝引張退出云云是  
引昇堂上齊恠之故欵後聞其外中宮侍上  
福三人依為同意者給

因沙汰云云

奪者夏不聞被擄者中宮之兄白子

相

禪師之侍盜腰刀者云云又寅夜男蒙衣如  
女窺五節取之間如此騷動又別功之由聞  
云云兩夜騷動就中新嘗祭夜悵臺之  
中疏西貫首之夜西懸匪直刃夏欵兼日之

聞左以失人望可及耻之由風聞周章云云後日  
聞之全无复殊同心可持成之由有院仰云云

兩頭相共廻北陣了是右金吾勅使日誣通

胡臣兼領狀称病不供奉

先年八十馮又入道  
如此已重疊欵

大綱言依意超引卒一家人又勸右頭各別

可廻之由依攝之間左頭諸人奔走由六角

兩少將等所示合也不可他人所行思切

可被隨順之由予教訓了不可有人我之

羌別可存變之道理一門人變何可顧時  
儀牛伊時不可出仕由並有其聞但出仕  
隆房卿子息皆篋居之於有取及被  
又子心操本自表裏奇謀泉涌之間於親  
舅再詐偽處年奇性軟無信奉之心者尤  
並不可領狀縱有山送之先縱彼卿等今者  
經近將貫首至于大納言強不可嫌軟况秦  
姬已卒見舅氏女母存不知渭陽之詩軟可

謂无仁義預藏人賞翫近代之流何也伊時

解叙雅行箒會夜出仕乘之 皇后宮

測群云卿已下不入輿由上 皇有逆鱗右大將

閉門定輔卿寢臯殿上人 忠清信能 少之恐

懼云今幸立節惣非无為軟

節會復 五 內辨於付座不羗大哥別當

代日大長殿於外并座大哥別當誰人手

由令回資實卿給侍卿一人着陣中納言

也谷云右衛門督存一七倍欵此復无謂不着  
陣人也寧存之手内府昇殿給之間右府  
置左大臣座著身二元子是常復也故入道殿下  
合用此儀給  
官因宗隨見恭儲座之由法之隆職又如北仍  
内大臣雅通退出  
依 即退去不見其後復由被仰三猷訖  
内并召定通卿令召大哥別當先是更无  
起座人此時資實卿俄起座奔隆勸仕大  
哥別當復之不可思議 博隆殿下備

行復給主上入御之殿之後飯未御坐御帳  
之中高聲被行一復以上但速矣  
甚多 宇治左府年  
十六始勸内并給法性寺殿云當日能加教訓  
著座之後一言不加給自御帳之中内并行復  
未闻复欵謝座舍人等之間甚羨靡 經通  
下外任奏之間とい復ヲ云懸上卿之后  
カクヌ 錯文其复不得心若外任奏有過欵不知之  
依下稿云信ヲ被仕及三猷 無便宜三猷

了後博陸在座卜命給掖御膳同被催云宣  
不聞入而在座其復久不催之間博陸又掖  
御膳之被仰之間也之掖御膳之被催同  
并粉發之間博陸進物所御厨子所ハ  
いゝゝ致仰米女等先左右居之次第遠  
礼非一悉云卿右大臣内大臣左大将殿權大夫  
殿中細言資實隆衡恭議仲經定通云宣  
女忌春權大夫宰相實宣三位

著座聞及復隨思由雖元益法之

廿四日 天晴

廿五日 天晴 密之恭回大臣殿仰卒二月

御元服俄有沙汰推之大概法院臨幸快忽之間此復殊被申狀兼見

景氣於内裏可被行辨於院御所可被仍幸

由顯俊為御使恭承之由聞之其中師重

大外記 三条院於東三条北内裏御元服由

勘申良業不勘入其外皆於内裏有此復於

我者若被問者於內裏被行可宜由可申之  
如此復只以正道申向後宜復也予申云三  
茶院冷泉院於星亭元帳其四又有  
立太子之儀之樣思給師宜勅例甚奇復欽  
作云可見小右記昂百壽御覽果而然  
本儀明年之由聞之俄有此復云有子細欽  
今日此殿衆君御云侍時別日陪膳其  
復以分退出臨時祭日之陣邊車濟之此

望而遙過心中悲之此間及日入頭中將恭逢  
如何

廿六日 午後兩降 依心神不尋常

為家令恭島羽殿 兵部卿一人殿人有通

朝臣以下云々

廿七日 天晴 密々恭大臣殿春宮御元服

未月廿五日於大內可被行云々申時退去之復

之後欽亥終 西方有火卷說云內裏也雖周章明

曉思立物詣之間日未久菴居之身強不可  
馳恭恐而不出火自立節 所屋悉燒亡云  
行幸大內中宮行啓冷泉里亭自余復不聞  
廿八日 天晴 曉更出門參九条並時宅  
皇后宮權大夫殿今日參詣春日可相伴之  
由此一兩月懇功有御約予又有參詣之志  
仍並日取申領狀也凶裏燒亡如何由申  
之密儀勿論夜中出京之由可披露也日出之

後出京

先是衣冠御後了諸大夫親輔  
取御幣其後又直衣駕御車

亦駐四五人

皆布衣予布衣乘車參申始着弁林院乘  
燭可參社之由承之退出行宿所禪原房即着  
淨衣先參社奉幣還入宿取日入之程休息成  
時計布衣參弁林院御一身束帶取御幣親輔  
又束帶  
自余皆布衣於凶島居年水入西中門參御亦  
社家敷壇外親輔取御幣奉之拜了召  
社司給幣權預祐忠給之申祝還祝之後出參



若宮給親輔自持所幣一本前行奉幣了令  
改布林院給改著直衣令卷興福寺給予自  
是飯宿所

廿九日 天晴 予難遠忌日此夜窮密

儀不備其儀又非神爰依為礼仙善爰猶  
浙共奉東大寺奉礼大仏即飯浴自宇治騎  
馬分行越木綿山入九条宿所即飯冷泉

十二月

二日 天晴 参八条院所佛名 四院司也

因大臣殿別當雅隆公損等卿也予進申事

具由於大臣殿 色共氣 蒙許申爰由又飯参作

氣色仰云令予立於中門廊百藏人作之進

座屏風外大臣殿令跪此取給作氣色名謁 因不

了令著座給自余如此云損卿不著爰引行香

如恒 先是大臣殿  
令入宿給了 三卿取祿予同名謁

九日 京官除目云之大炊殿儀 浙殿南

庇翁母屋浙簾奉仕御裝束如治承四年

五茶内裏後闈左府執筆不進行是内府御參

莒文列東面通光御器之大臣列左將

殿令立給之後更移立其上師經御參議西

面南上如例左府揖入殿上納言以下無當揖

大將殿通光御取莒文入掖户經小板敷出

殿上之户經透渡殿入東面妻户南面東之第一

置右大臣圓座於博陸已下歎息給大將殿自

同路莒文路為兩方者不稱便置二莒以莒令押遣

一莒給滿座稱義讚難云之師經滯入中門廊

南妻户置之路不可勸坏之間左大將敬自

納言座上進令受坏給長氣滯自篋子進之

由申之權大夫敬陳不可然由給云之已令進給於衆中不可

十日之明已將許大間出清書之令度貫

首不昇進

十一日天晴心神甚冷然雖不可知吉凶

多年之交依不忘其好行向大藏卿 有家

門早卷院了云歸參院

十二日 霄霽 依先日催參仁聖官

大聖院以前夏始 五部大衆經供養聖

覺道寺所大納言以下著座夏訖數及取布

施每夏過者不可云令日未咳病飯路殆不覺依

番參御所臨曉退下

十三日 病悵前後不覺

十五日 月蝕 溫氣相如心神如亡

十七日 任太政大臣云云無伏如元今日持明

院孫王令入実全僧正房給 大納言以下扈從

破上人別敷 上皇御孫子儀也

廿三日 立春 濕氣初散

廿五日 天晴 春宮御元帳於大内以此

夏雖沉淪身今日重病不見此儀為終身之

恨後聞冠礼了儲皇退下之後召加冠理髮

之人役左近少將中宮 忠定帶劔 出宣仁門經

宣陽壇上軒廊內相逢內侍把笏 退還此

間傳太政大臣 陣座端懸虎被座即右立觸

氣色入宣仁門又告理髮人右大將 寬仁顯基所

小將帶弓券少古記有 他人若不勒者下友可勒

佐此役之由兼語藏人方奉行宗親臨期躬

旁无行由示道了存間聞忠定朝臣 依當

府役注之次左右近次將帶弓券引陣之

間入日月花門云々此復予可出本陣之由存也右

識人之了見定有據依近例可尋見西宮北山

藏人私記憶注本陣由二代所記 間因通中將

返夏堂上堂下漸裝束畧如永承二年

資房卿記辰刻太弟渡漸休云々大夫 據

大夫帶刀等前行內府被作漸下龍 據改已

下上達部兩三輩供奉坊官等供奉此 復

以前八人之說聞之 午刻主上漸南殿圍白漸裾兩貫

有扈從大都如常節會時以太弟昇給者

御尋常御座御進退珎室人共稱義次傳

大將右將軍等著南庇座太弟令移着元

眼座給次大將進倚子理髮了退立母屋東一

次加冠進此等竟不遠承次太弟入浙北庇

此間被進浙裝未欵坊友宮殿上人等徘徊

露臺邊刷御髮被改浙衣之間一時餘欵如承

浙欵次太弟出南庇拜舞殊勝承浙下襲著傳

南階東頭立北面次太弟浙退下上下供

奉又濟之不見及次因侍臨檻忠定朝臣恭

上世復右廻去本方欵加冠理髮恭上給祿於

庭上拜舞嚴室隨身各追方次還浙其後

次將帶弓勢裝木司坊官等改浙裝木太

政大臣於仗座行宣命復云次出浙近仗列

陣路如恒左宗經下官忠定將賢輔平右濟

濟太弟恭上御謝座謝酒如承承次大臣以

下入日花門列立內大臣右大將堀川大納言

源大之宮大左幕下中納言定輔師經等  
通具資實

參議定通公侍長房  
長兼實置光親諸大夫進參右大將頻

被召催仍一人參列謝座拜非永承  
後嚴室權亮賴平

持空盞授貫首人謝座謝酒了昇殿又出

敷政門取獻物參列相國留座其間更如膳  
先例

部進之右將軍高色被催上首先  
其沙汰其後諸卿

出日花門又着座兩方御膳更等見不一獻之

後儲皇還御又如  
永承三獻之間亮大進等勸盃

次第更了宸儀還御舞樂祿等如例飲內府

被行堂上更次春宮還御於高陽院殿拜觀

儀之依無催不參儀之曰大官殿注給

承元二年十二月廿五日今日皇有御

元服更辰一點參凝華舍于始御休座先有  
及用

園白以下皆相送下官作御据頭後出御  
同仰之園白

雖作久壽例  
不作之行列其路同先例但帶刀  
只一人之進參

次天皇御南殿太弟恭上今度園白不被儀  
自余少儀漸去

或宣仁門下官猶儀御裾永承能長儀御裾  
恭上時資房儀軟

外跪由雖申中久壽父入道為權大夫儀之師經  
不可忽由相國示之仍此後兩度皆儀

次太弟御着座次加冠理髮洗手恭上着座

此同於御後見物次太弟移御加冠座次理髮恭上

奉仕了奉本鳥不法之但不及  
遲又无矢礼飲立東弟三

柱下次加冠恭礼了飯着次太弟入御北

次改御裝束飯出御拜其間御儀法允  
非言語取及退下

御休序次召加冠理髮給祿不見次天皇御

本殿南殿改御裝束此同相國着陣行詔書

位記夏次天皇又御南殿近清警蹕了居胡

床次太弟恭上謝座謝酒了御着座次下官

以下入日花門列立左仗南頭謝座酒了着

座賴平持末  
空盞次相國卷上自東階着座端邊

次下官以下起座出自宣仁敷政等門到日

花門下取献物列立南庭相國門之下及申

之次又作之次下官召申給之此同皆推量也一切不聞

及左廻經列後出日花門次身著座次御膳

次大身次臣下次相國仰大弁氏食可分給

之由次一獻二佐了給臣下亮推亮如句儀已

上役皆官司也次皇太夫退出皆悉下立北

兼日兼下官不可下由存之永兼皆官司之分明故也而於御所可下立之由有沙汰云

大夫大官次予以下人之少敬昇先是傳

敬著之由下官行二獻以下復人之著座之

間奧座人皆退出仍一行也勸坏可有遠礼

仍通具御移着奧也此間兀子折了通具

顛倒三獻了以長兼御立樂音樂了奏見參

通給下少納言敬昇着座少納言就版唱見參

次第降立取三祿拜直出宣仁門退出泰院

先是東宮并觀礼了又出御云御着座有衝

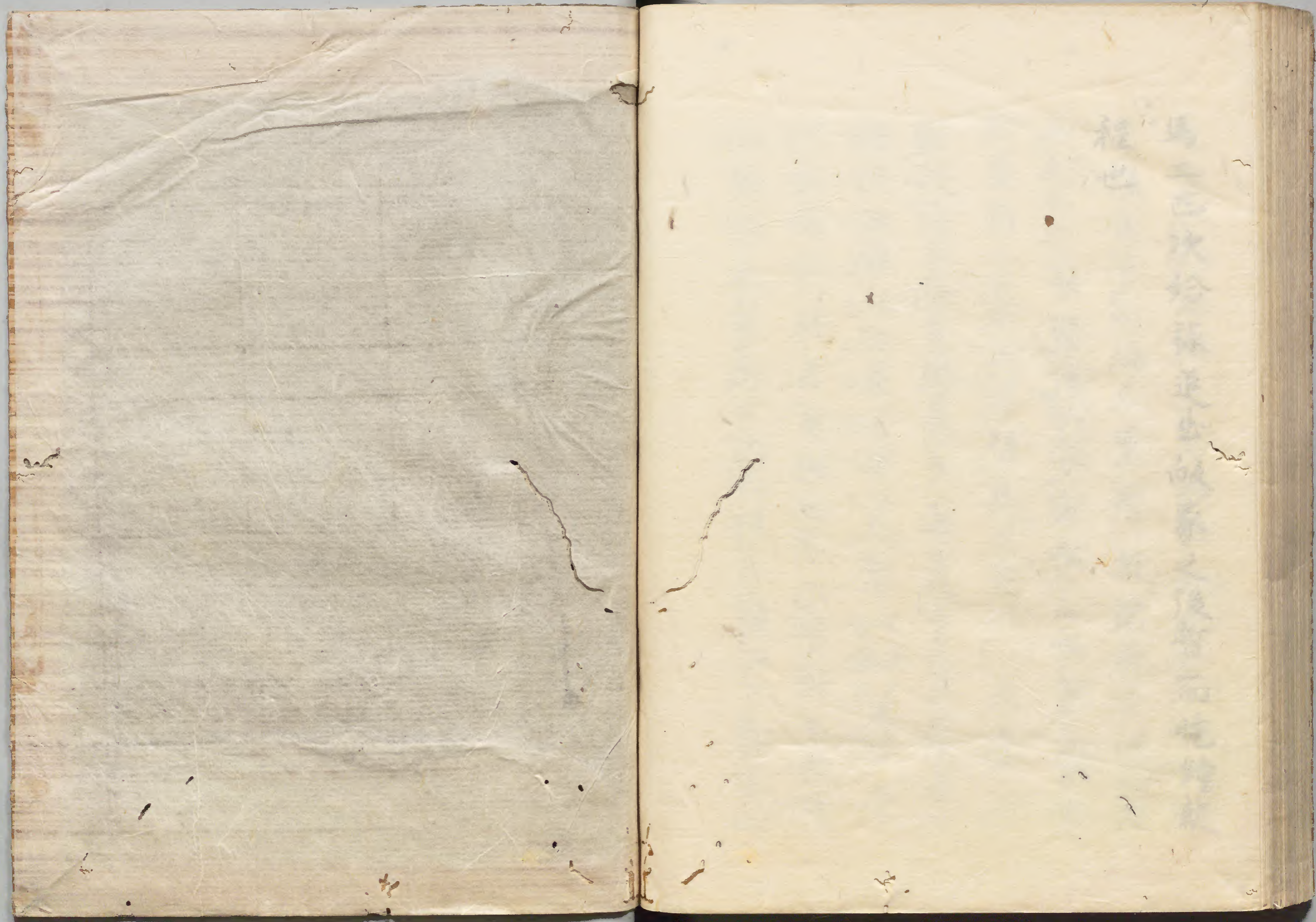
皇勸盃夏次供上皇御膳陪膳左大将次供

東宮陪膳次御遊次贈物御本通光次引御



馬二匹次給祿退出飯家之後暫而曉鐘報  
程也

*[Faint bleed-through text from the reverse side of the page]*



馬  
三  
次  
給  
録  
送  
出  
帳  
目  
之  
後  
書  
記  
也

