

大日本史

五十三

外傳

卷

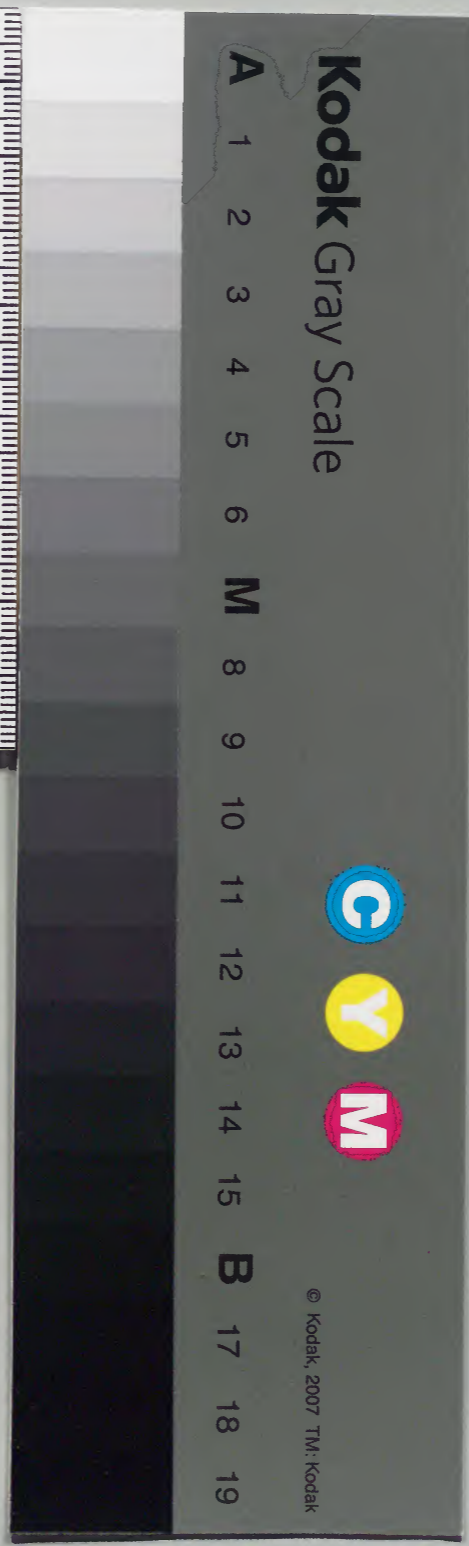
列傳

史傳載紀

藤原不比等 橘諸兄
 第一百十五卷 列傳
 秦河勝 阿倍御主人 大伴御行 多
 治比池守 道首名 石川年足 藤原
 岳守 清原有雄 丹澤門成 春枝王
 長岑高名 山田古嗣 藤原高房 甘南備
 高直 紀夏井 南淵永河 小野恒柯 橘良基
 第一百十六卷 列傳
 高向玄理 奈朝元 阿倍仲麻呂 藤
 原清河 大伴古麻呂 膳大丘 平羣
 廣成 高元度 内藏全成 清海惟岳

和書門	類
二八三九	九號
七五	函
一〇	架
一五	冊

内閣文庫	
番號	和 28399
冊數	150(53)
函號	269 24



大日本史卷之一百

淺田早文庫

列傳第四十一

盡善盡美

圖書印

權中納言從三位源光圀修

男權中納言從三位綱條校

玄孫權中納言從三位治保重校

藤原不比等

字武智

麻呂

房前

六世孫

富士

麻呂

橘諸兄

圖書印

藤原不比等

○日本紀不比等作史音訓相通

内大臣鎌足

大日本史卷一百一十四

第二子也

續日本紀曰大鏡曰天智帝賜女御於鎌足曰女有娠生男當為卿

子生女則為朕子既而生男是為不比等尊卑分脈曰鎌足有所忌避養之山科田邊史大隅家因以史為名然授直廣肆持統朝為

判事進直廣貳賜資人五十人
日本文武帝

詔曰先朝所賜藤原朝臣之姓宜令其子不

比等承之但意美麻呂等供神事宜復舊姓

尋進直廣壹與撰律令為中納言大寶元年

授正三位轉大納言續日本紀曰慶雲元年進從二

位補公卿增封八百戶續日本紀曰明年疾賜度者二

十人施布四百端米八十石於京師諸寺禱

之補公卿初鎌足修維摩會於陶原家鎌足薨

後遂廢至是不比等禱先靈得愈因復之限

七日至鎌足忌日而止其後移置於興福寺

年中行事○按尊卑分脈曰不比等設會宮城東第豈即陶原家乎今無所考四年

詔嘉其世有勤勞追褒鎌足比諸武內宿禰

乃賜封五千戶傳子孫不比等固辭受二千

戶以一千戶傳子孫○按本書天平三年

千戶於官朝廷依舊賜二千戶於其家分施三千戶於諸國分寺充造丈六佛像之資與

大日本史 卷一百一十四 傳

此不同蓋不比等雖固辭優詔和銅元年進以全封傳子孫歟今無所考

正二位拜右大臣續日紀養老二年任太政大

臣固辭不受尊卑分脈公卿補任監修律令四年加授

刀資人三十人八月疾篤賜度者三十人詔

曰右大臣疹疾漸留寢膳不安朕視疲困惻

隱於心思其平復計無所出宜大赦天下以

救所患今日午時以前大辟已下罪無輕重

常赦所不免咸悉赦除其廢疾之徒不能自

存者量加賑恤所在長官親自慰問量給湯

藥勤從寬優又令都下四十八寺讀藥師經

免官戶一十人為良奴婢一十人為官戶不

數日薨續日紀年六十二公卿補任遺言火葬

于佐保山椎岡公卿補任帝深悼惜焉為之廢朝

舉哀內寢遣大納言長屋王中納言大伴旅

人就第宣詔贈太政大臣正一位續日紀

諡文忠賜封戶資人一如存日公卿補任先

是藤原氏未置氏長者至不比等始命為之

尊卑分脈天平中獻渤海貢物於六陵并祭不比

大日本史 卷一百十四 列傳

等墓、寶字初敕天下不得稱鎌足不比等名、四年敕曰、予以祖尊祖、以子貴、此則不易之彝式、聖主之善行也、先朝太政大臣藤原朝臣者、非唯功高於天下、又為皇家之外戚、是以先朝贈正一位太政大臣、此雖據我令已極官位、而准周禮猶有不足、竊思勲績蓋於宇宙、朝賞未允人望、宜依齊太公故事、追封近江國十二郡、為淡海公、繼室從一位縣狗養橘宿禰、贈正一位、為太夫人、續日本紀不比等

四子、武智麻呂、房前、宇合、麻呂、女宮子媛、文武夫人、光明子、聖武、皇后、尊卑分脈武智麻呂、和銅靈龜間累進、從四位上、為近江守、奏言、部內諸寺、多占疆區、元不造修、虛上名籍、所有田園、欲自專利、若不釐正、恐致滅法、人情稍薄、釋教陵遲、非唯近江、餘國亦然、望徧令諸國、革弊還淳、從之、養老中累進從三位、任中納言、賜帶刀資人四人、神龜初進正三位、增封賜物、天平元年轉大納言、兼

太宰帥、六年進從二位、拜右大臣、九年七月
 患痘瘡、帝為下詔、大赦天下、以救其病、遣左
 太辨橘諸兄、右大辨紀男入、就第授正一位、
 拜左大臣、即日薨、續日本紀年五十八、公卿補任
 嘗創榮山寺、就葬焉、榮山寺文書遣從四位下中
 臣名代等、監護葬事、官給資用、續日本紀武智麻
 呂第在房前南隣、因稱南家、房前稱北家、尊卑
分寶字中子仲麻呂奏請、臣父及叔、聖代之
 棟梁、明時之羽翼、位已極崇、官尚未稱、伏願、

以臣太師之任、推恩南北兩左大臣、敕許之、
 並贈太政大臣、續日本紀武智麻呂四子、豐成、仲
 麻呂、巨勢麻呂、乙麻呂、尊卑分脈○公卿補
子、本書以乙麻呂為三子、今考續日本紀、第
二子仲麻呂、第四子乙麻呂、據之、巨勢麻呂
為第三子、明矣、豐成自有傳、仲麻呂叛、臣傳、巨勢麻
 呂、寶字中、至參議從三位、兼式部卿、與兄仲
 麻呂謀反、伏誅、乙麻呂○乙或參議從三位、
 兼式部卿、子是公、初名黑麻呂、體貌長大、有
 威容、最曉時務、剖斷無滯、寶字中敘從五位

下寶龜天應間累陞參議進叙正三位兼式部卿中衛大將任中納言延曆元年轉大納言尋拜右大臣中衛大將如故三年進從二位是秋帝幸其田村第燕飲授其子弟友從五位上八年是公薨年六十三詔贈從一位

續日本紀世稱牛屋大臣一代要記子真友雄友

友人弟友尊卑分脈真友至參議兼大藏卿雄友

累官大同初至正三位大納言公卿補任伊豫親

王謀不軌雄友告變日本紀略及親王敗雄友以

其外舅流于伊豫弘仁元年赦還復本位授

宮內卿公卿補任明年薨詔贈本官日本紀略友

人簡率不拘禮度坐伊豫親王事貶下野守

○本官無所考弘仁中赦還授從四位下出為相模

守十三年卒于官類聚國史弟友阿波守尊卑分脈

房前文武朝奉使東海道巡察政績申理寬

枉慶雲和銅間累進從五位下又抵東海東

山二道檢察關剡巡視風俗靈龜初進從四

位下養老元年參議朝政五年進從三位元

明帝不豫、房前與右大臣長屋王受遺詔、特
 詔房前曰、凡家有沉痾、大小不安、事故卒發、
 汝卿房前、當為內臣、計會內外、准敕施行、輔
 翼帝業、永寧國家、聖武帝即位、進正三位、增
 封賜物、續日本紀神龜中為授乃長官、兼近江若
 狹按察使、公卿補任天平初為中務卿、轉民部卿、
 續日本紀、任中衛大將、公卿補任萬葉集、尊
 公卿補任、紀、五年始置中衛府大將一人、而不書
 紀、神龜五年、始置中衛府大將一人、而不書
 房前為大將、補任為天平二年、然據萬葉集
 天平元年、大伴淡等贈房前狀、書中衛大將
 藤原卿、元年、既為中衛大將、今其年月無所

考定、尋為東海東山二道節度使、九年薨、續日本紀
 年五十七、公卿補任、賜大臣葬儀、其家固辭
 不受、贈正一位左大臣、賜食封二千戶、限二
 十年、寶字四年、贈太政大臣、光仁帝時、敕以
 其功封傳子孫、子永手、真楯、清河、魚名、楓、麻
 呂、最顯、永手、清河、自有傳、真楯、魚名、事在永
 手傳、楓、麻呂、房前第七子也、寶字中為西海
 道問民苦使、奏便宜二十九事、敕太宰府、隨
 事處分、尋為東海道巡察使、寶龜中至參議



從三位兼大藏卿攝津大夫續日本紀子園人自

有傳丹臣傳子園人自

宇合唐○宇合或作馬養尊卑分脈曰歸自靈唐改名宇合馬養音訓相通

龜中為遣唐副使叙從五位下養老初還自

唐任常陸守為安房土總下總按察使累進

正四位上遷式部卿神龜元年陸奧海道蝦

夷叛殺大掾佐伯兒屋麻呂宇合為持節大

將軍討平之振旅入京師帝遣內舍人迎犒

于近江賞功叙從三位授勳二等副將軍高

橋安麻呂山下立千六百九十餘人賜勳位

有恙天平斗年始置參議五人宇合為之首

仍兼式部卿為畿內副總管尋改西海道節

度使進再五位兼參率帥九年薨續日本紀年四

十懷風藻撰案資器宇弘雅風範凝深博

涉墳典旁達武事雖經營軍國特留心文藻

為當時翰墨之宗有集二卷傳世以其為式

部卿世稱式家分薄子廣嗣良繼田麻呂百

川藏下麻呂最顯廣嗣良繼自有傳百川藏

丹臣傳 卷一百十四 夕傳 七

下麻呂事在良繼傳、田麻呂性恭謙、與物無
 競、天平中坐兄廣嗣事、流隱岐、居三歲、赦還、
 隱蜷淵山、敦志釋典、修行不怠、寶字中授從
 五位下、為南海道節度副使、左虎賁督、六年
 充遣唐副使、神護寶龜間、累歷顯要、延曆初
 至右大臣正二位、薨年六十二、續日本紀世稱蜷
 淵大臣、一代要紀
尊卑分脈
 麻呂、養老中敘從五位下、歷左右京大夫、天
 平初進敘從三位、為兵部卿、拜參議、為山陰

道鎮撫使、九年鎮守將軍大野東人請、征男
 勝蝦夷、開直路、達出羽柵、麻呂為持節大使、
 與副使正五位上佐伯豐人、常陸守坂本宇
 頭麻佐、至陸奧、與東人謀、發兵開道、分鎮諸
 柵、且戰且進、至比羅保許山、上書曰、臣麻呂
 等、以去二月十九日至陸奧、多賀柵、與鎮守
 將軍大野朝臣東人共議、發常陸上總下總
 武藏上野下野六國騎兵一千人、開山海兩
 道、夷狄疑懼、仍差田夷遠田郡領遠田君雄

人於海道歸化狄和我君計安壘於山道竝
 以使旨慰諭鎮撫擇勇健一百九十六人屬
 將軍東人分配四百五十九人於玉造等五
 柵麻呂等帥餘兵三百四十五人鎮多賀柵
 遣副使坂本朝臣宇頭麻佐鎮玉造柵判官
 大伴宿禰美濃麻呂鎮新田柵大掾日下部
 宿禰大麻呂鎮牡鹿柵自餘諸柵依舊鎮守
 二十五日東人發多賀柵三月○本書作四月
 文訂一日率判官紀朝臣武良士等及騎兵

一百九十六人鎮兵四百九十九人國兵五
 千人降狄二百四十九人發部內色麻柵即
 日至出羽國大室驛出羽守田邊史難波將
 部內兵五百人降狄一百四十四人在此驛相
 待三日與東人入賊地開道而行賊地雪深
 馬芻難得所以雪消草生方得發進十一日
 東人迴至多賀柵自導開道總一百六十里
 剖石伐樹填澗疏峯從賀美郡至出羽國最
 上郡玉野八十里雖山野險阻而往還無大

艱難、從玉野至賊地比羅保許山八十里、地勢平坦、無有危嶮、狄俘等曰、從比羅保許山至雄勝村、五十餘里、其間亦平、唯有兩河、每水漲用船、四月四日軍屯比羅保許山、先是田邊史難波狀稱、雄勝村俘長三人來降云、聞官軍欲入我村、不勝危懼、故來請降、東人曰、狄俘多奸謀、其言無恒、不可輒信、待其重有歸順之語、然後平章難波議曰、發軍入賊地、為教喻狄俘、築城居民、非必窮兵殘害、若

不許請、凌壓直進、狄俘懼怨、遁走山野、勞多功少、恐非上策、不如示官軍之威、從此而返、然後諭以福利、懷以寬恩、則城郭易守、人民永安也、東人以為然、又東人本計、早入賊地、耕種貯穀、省運糧費、而今春大雪、倍於常年、不得早入耕種、天時如此、已違初意、夫營造城郭、一朝可成、而守城以人、存人以食、耕種失候、將何取給、且兵者見利則為、無利則止、所以引軍而旋、以待後年、徂為東人自入賊

地奏請將軍鎮多賀柵今新道既通地形親
 視至於後年雖不自入可以成事臣麻呂等
 愚昧不明事機東人久將邊要親臨賊境察
 其形勢深思遠慮甚謀不中量定如此謹錄
 事狀伏聽敕裁今聞無事時屬農作所發軍
 士且罷且奏是歲薨續日本紀○按敕裁及
 麻呂歸京皆無所見疑
 薨于軍也年四十三○三或
 今無所考麻呂為人辨慧
 多能善屬文雖才為世所推而耽琴酒恒言
 上有聖主下有賢臣如僕何為唯事琴酒耳

及薨人皆嘆惜焉以其為左右京大夫故稱

京家子濱成尊卑
 分脈

濱成初名濱足寶龜中累進拜參議尋敘從
 三位為彈正尹刑部卿天應元年為太宰帥
 濱成以宰輔之胤歷職內外而政無善狀吏
 民苦之因降員外帥限置廉仗三人敕大貳
 佐伯今毛人等曰三考黜陟前王通典懲惡
 勸善往聖嘉訓帥參議從三位兼侍從藤原
 朝臣濱成所歷之職善政無聞今受委方牧



寄在宣風若不懲肅何得復效因貶其任補
 員外帥莫關釐務但公廨賜帥三分之末府
 中雜務事無大小今毛人等行之初濱成女
 嫁氷上川繼及川繼謀反朝廷疑其黨逆敕
 削參議侍從官延曆九年薨于府年六十七
 濱成略涉羣書頗習術數續日嘗奉敕撰歌
 經標式一卷八雲御抄又著天書十卷本朝書籍目錄子
 繼彥尊卑分脈性聰敏有識度尤精星曆兼達管
 絃國類聚天應初為兵部少輔坐川繼事擯于

京外久之赦還為主計頭續日天長中至刑
 部卿從三位公卿補任子貞敏少耽愛音樂好鼓
 琴最善琵琶承和中為美作掾尋兼遣唐使
 准判官赴唐時唐人劉二郎者善琵琶貞敏
 贈沙金二百兩請受業二郎即授兩三調未
 幾殆盡其妙二郎重授譜數十卷以女妻之
 女亦善琴箏貞敏習新聲數曲及將歸朝二
 郎為設祖筵贈以紫檀紫藤琵琶各一張貞
 敏持歸終為朝廷重器所謂玄象青山是也

○玄象據十訓抄青山據源平盛衰記劉二郎作廉承武歲餘為

參河介歷主殿助雅樂助授從五位下尋轉

頭齊衡中兼備前介進從五位上天安中丁

母憂解官服闋拜掃部頭貞觀中兼備中介

九年卒年六十四貞敏歷事三代無他才藝

特以善彈琵琶為時所重三代實錄不比等六世

孫富士麻呂尊卑分脈中為美和子兼盛

富士麻呂性溫雅少遊太學頗涉史漢兼便

弓馬仁明帝在東宮稍被恩遇天長未任東

宮少進尋遷右近衛權將監帝受禪即敘從

五位下轉少將承和九年伴健岑橘逸勢謀

反富士麻呂與佐伯宮成率勇敢衛兵圍而

捕之尋為中將○本書左右字缺無所考敘從四位下久

在宿衛能得士卒歡心帝稱為有將帥才十

三年出為陸奧出羽按察使赴任之日引見

清涼殿賜衣物嘉祥二年召還明年疽發背

卒年四十七人皆惜焉續日本後紀子敏行從四

位上左近衛中將能書工和歌尊卑分脈村上帝

嘗問小野道風古今妙書誰為最道風以空

海敏行對焉江談抄不比等七世孫道明尊卑分脈

道明父祖竝不顯寬平中以文學進延喜中

累歷顯要至大納言兼右近衛大將二十年

薨年六十五公卿補任○日本紀略為年六十四道明嘗與妻

同車往市買物有老嫗謂其妻曰君必為夫

納言配既而見道明白女之貴以此人也江談

抄道明子孫多以文學著尊卑分脈本林也

橘諸兄難波皇子曾孫治部卿美努王子也

續日本紀參取公卿補任○初名葛城為諸

王和銅中敘從五位下補馬寮監天平初累

進正四位下為左大辨三年擢參議明年進

從三位○萬葉集曰葛城王奉使陸奧國司

樂有舊采女祇承緩怠王不悅雖設飲饌不肯宴

歌曰鴉瑣加邪麻珂計散倍美由留也滿濃

為乃鴉瑣幾巨路乎倭禮於母波難久爾

王意解然其奉使陸奧未知在何年故不書

八年與弟佐為王上表曰臣葛城等言天平

五年故知太政官事一品舍人親王大將軍

一品新田部親王宣敕曰聞諸王等願賜臣

連姓供奉朝廷故召王等令問其狀者臣葛城等本懷此情無由上達幸遇恩敕昧死以聞昔輕界原大宮御宇天皇曾孫建內宿禰創為八氏之祖永遺萬代之基自此以來賜姓名氏或真人或朝臣源始王家流終臣民臣葛城親母贈從一位縣犬養橘宿禰上歷淨御原朝廷下逮藤原大宮事君致命移孝為忠和銅元年供奉大嘗天皇褒忠誠之至賜浮杯之橘曰橘者果子之珍大人所好柯

凌霜雪而繁茂葉經寒暑而不彫與珠玉共競光交金銀以愈美是以賜汝姓橘宿禰而今無繼承恐失明詔伏惟皇帝陛下光宅天下充塞八埏四民安業萬姓謳衢臣葛城幸遭明時濫接九卿進以可否志在盡忠夫賜姓定氏由來遠矣臣葛城等願賜橘宿禰姓戴先帝之原命流橘氏之殊名詔報恩王等情深謙讓志在顯親辭皇族之高名請外家之橘姓尋思所執誠得時宜一依表請賜橘

宿禰

續日
本紀

乃改今名

姓氏
錄

太上天皇適宴皇

后宮賜和歌及酒

萬葉
集

九年拜大納言、永年

敘正三位、拜右大臣、尋進從二位、帝幸其相

樂別業、授其子奈良麻呂位、十五年幸紫香

樂、諸兄留守、五月五日宴宮中、皇太子舞五

節、帝使諸兄奏太上天皇、太上天皇悅、詠和

歌、帝授諸兄從一位、轉左大臣、兼太宰帥、勝

寶初進正一位、改賜姓朝臣、八年致仕、寶字

元年薨

續日
本紀

年七十四

公卿
補任

朝廷遣從四位

上紀飯麻呂、從五位下石川豐人等、監護葬

事、官給資用

續日
本紀

諸兄居井手里、故稱井手

左大臣、又稱西院大臣

公卿
補任

子奈良麻呂、自

有傳

大日本史卷之一百十四終

道前名出平

石州兼足 子名足 弟豐成

藤原岳守入

清原有雄

丹墀門成 立部中 立部中 立部中 立部中 立部中

春枝王 立部中 立部中 立部中 立部中 立部中

長岑高名 立部中 立部中 立部中 立部中 立部中

山田古嗣 立部中 立部中 立部中 立部中 立部中

大日藤原高房 一百一十五

甘南備高直 入左衛門 立部中 立部中 立部中 立部中

紀夏井 立部中 立部中 立部中 立部中 立部中

南淵永河 立部中 立部中 立部中 立部中 立部中

小野恒柯 立部中 立部中 立部中 立部中 立部中

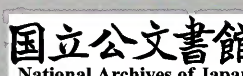
橘良基 立部中 立部中 立部中 立部中 立部中

秦河勝 山城葛野人 推古帝十一年豐聰耳

呈子尊崇佛像 欲令羣臣拜之 河勝進受其

像 造蜂岡寺以置之 皇極帝三年東國不盡

河上有大生部多者 養異蟲 誑惑鄉里 曰此



常世神也、巫覡等託神語曰、祭常世神者、貧
 人致富、老者還少、民爭捨財寶、陳酒肉於路
 傍而呼曰、新富人來、都鄙祭之、歌舞求福、委
 棄貨財、曾無所益、耗費滋甚、河勝惡其妖術
 惑民、捕犬生部多咎之、巫覡等恐而止、時人
 作歌稱之、日本紀

阿倍御主人

○按本書天武紀朱鳥元年持統紀八年並書布勢朝臣十年

書阿倍朝臣據續日本紀大寶元年之文御主人本姓蓋阿倍普勢臣而更賜姓朝臣也但其改布勢為阿天武朝位直大參持統朝倍其月無所考

累進正廣肆、增封二百戶、通前五百戶、為氏
 上、任大納言、假資人八十人、日本紀文武帝以

巡察使奏、褒諸國司善政、進御主人正廣參、

○本書不載其為何國司、今無所考、大寶元年改授從二位、拜

右大臣、○按公卿補任引扶桑記曰、為大臣、後兼大納言、然本書無所見、扶桑記

今亡、他無所考、賜純五百匹、絲四百絢、布五千段、

一萬口、鐵五萬斤、備前備中、但馬安藝田二

十町、又以壬申功、封一百戶、四分之一傳其

子、三年薨、遣正三位石上麻呂弔賻、子廣庭、

靈龜養老間歷宮内卿左大辨參議朝政知

河内和泉事神龜中至從三位中納言天平

四年薨子島麻呂寶字中至參議正四位下

續日本紀

大伴御行右大臣長德子也續日本紀壬申

之亂從天武帝授小錦上為兵政官大輔日本紀

論功賜封百戶續日本紀持統朝進正廣肆益

封至五百戶為氏上假資人八十人日本紀文

武帝四年褒諸國司政績敘御行正廣參任

大納言○本書不載其為何國司今無所考大寶元年薨續日本紀

年五十六公卿補任帝甚悼惜為罷大射遣直廣

壹藤原不比等就第宣詔贈正廣貳右大臣

遣直廣肆榎井倭麻呂等監護喪事續日本紀贈

官之典是為始公卿補任救賜封四分之

於其子續日本紀子御依大伴圖仕聖武孝謙光仁

朝至出雲守從四位下續日本紀弟不置為不指

多治比池守左大臣島長子也續日本紀持統朝

授直廣肆日本紀文武朝改授從四位下和銅

元年任民部卿尋與阿倍宿奈麻呂同為造
平城京司長官累進從三位為太宰帥靈龜
初上言豐後伊豫兩國之界從來置戍不許
往還但高下尊卑不可無別五位以兼差使
往還不在禁限又薩摩大隅兩國貢集人己
經八歲道路遙隔去來不便或父母老疾或
妻子單貧請限六年相替又帥以下事力依
和銅二年六月十七日符減半給綿自此
來驅使之下凡諸屬官皆為辛苦請停綿給

下欲得存濟並許之養老元年褒善政賜綾
絹純綿布若干明年任中納言尋轉大納言
進正三位神龜初增封五十戶賜靈壽杖純
綿進從三位天平五年薨續日本紀遣使弔賻公卿
補任弔家室養老中為出羽國同奏言蝦夷總
五十人功效已顯酬賞未及仰頭引領久
望天恩伏惟芳餌之末必繫深淵之魚重祿
之下必致忠節之臣今夷狄愚闇始趨奔命
久不撫慰恐復解散具狀請裁敕量加賞爵

大日本史 卷一百一十五 列傳 五

天平中為鑄錢長官勝寶中帝御東院召見

授從四位求寶字四年來續日降長野公卿補任

延曆中至參議從三位續日本紀

道首名位追大壺文武朝與撰律令大寶初

奉敕說僧尼於大安寺和銅中進敘從五

位下為遣新羅大使歸為筑後守養老二年

進正五位下本續日集五十六懷藻風首名少

治律令曉習吏職其為筑後守攝肥後事勸

勵生業教督耕種至植菜果養雞豚曲盡事

宜時躬按行有不遵教者輒譴責之老少竊

怨罵之及收入莫不悅服又興築陂池以廣

灌溉肥後味生池及筑後所在陂池皆是也

人蒙其利至今給足故言吏事者咸以為稱

首及卒百姓祠之續日本紀貞觀中詔追褒其政

績贈從四位下三代寶錄寶龜中有正五位下佐

伯國益者使于東山道覆檢損田有廉勤之

名為河內守及卒追褒贈位一階賜其家稻

千束延曆中神人為奈麻呂為攝津能勢郡

領同時近江蒲生郡大領佐佐貴山由氣比丹波天田郡大領丹波廣麻呂豐後海部郡大領海部常山皆居職不懈撫民有方詔並授外從五位下常陸信太郡大領物部志太未成出家資周百姓急褒授外從五位上新治郡大領新治太直進外從五位下播磨明石郡大領葛江馬養并總後島郡主帳孔玉部山麻呂並外正六位上或居官不怠頗著効績或分施私蓄賑恤貧乏事聞褒之續日本紀

石川年足大紫蘇我連子曾孫也祖安麻呂

少納言小華下父石足有文藻文藻據和銅懷風藻

養老間歷河內守左大辨太宰大貳天平元

年權為參議至從三位年足性廉勤好讀書

最習於治體起家補少判事頻歷外任天平

中叙從五位下為出雲守在官數年百姓安

之帝嘉之賜絕布及正稅三萬束為東海道

巡察使遷陸奧守進正五位上除春官員外

亮兼左中辨進從四位下為春宮大夫先是

詔諸國造金光明寺、法華寺，而主者怠慢，久而不成。至是分遣年足及從五位下阿倍小島、布勢宅主等檢察。勝寶元年，進從四位上，以式部卿兼紫微大弼，拜參議。是歲，宇佐大神憑語，欲至京師。事聞，年足與藤原魚名等為迎神使，踰月奉神輿入京師。五年，叙從三位，為太宰帥。寶字元年，改神祇伯，兼兵部卿，任中納言，進正三位，兼文部卿，賜勳十二等。奉敕與惠美仲麻呂等改易官號，敕各上意。

見年足上封事曰：臣聞治官之本，固據律令為政之要，應須格式。方今科條之禁，雖著簡牘，別式之法，未有制作。伏乞作別式，與律令並行，遂作別式二十卷，其條目各繫本司。雖書未施行，而時頗雜用其法，尋為御史大夫以遷都賜稻四萬束。六年薨。年七十五。遣攝津大夫佐伯今毛人、信部大輔大伴家持弔賻。續日子名足。名足寶字中歷，下野伊勢備前守，神護中自

賻續日子名足

本紀

備前奏曰藤野郡者地是薄瘠人尤貧寒差科公役觸途忽劇承山陽之驛路帶西海之達道人少役繁何能支辨請割邑久郡香登鄉赤坂郡珂磨佐伯二鄉上道郡物理肩背沙石三鄉隸藤野郡從之景雲初兼陸奧鎮守副將軍陸奧伊治城成褒授正五位上尋遷大和守為陸奧守寶龜中歷民部大輔太宰大貳右大辨拜參議延曆中兼播磨守從三位為左大辨任中納言兼兵部卿皇后宮

左京等大夫大和守薨年六十一名足強記有口辯剖斷無滯然性頗褊急好斥人之過議事不合極口而罵以故諸司取官曹進止者值名足聽事多不盡言而退續日本紀嘗奉敕與修文武至孝謙實錄類聚國史年足弟豐成豐成勝寶中補右少辨東山道巡察使寶字初為京畿內問民苦使補左中辨六年授從四位下轉右大辨兼尾張守拜參議神護初為太宰帥進叙從五位上言防賊戍邊本資

東國之軍、持衆宜威、非惟筑紫之兵、今割筑
前等六國兵士、以爲防人、以其餘分番上下、
人非勇健、防守難濟、望請東國防人、依舊配
戍、敕曰、修理陸奥城柵、多興東國力役、事須
彼此通融、各得其宜、今聞東國防人多留筑
紫、宜加檢括、且以配戍、簡六國所點、計其所
次、差點東人、以填三糸、斯乃東國勞輕、西邊
兵足、是歲命畿内七道巡察使、但西海道令
府勘檢、尋爲宮内卿、寶龜初兼右京大夫、授

正三位、任中納言、三年薨、敕遣使弔賻、續日本紀

藤原岳守、從四位下、三成長子也、少游大學、
涉史傳、工草隸、資性寬和、士無賢不肖、傾心
引接、天長中、侍仁明帝於青宮、應對左右、舉
止閑雅、甚被器重、爲内舍人、尋丁父憂、哀毀
過禮、仁明帝卽位、除右近衛將監、俄遷内藏
助、承和中、進叙從五位下、兼讚岐介、歷左馬
頭、左少辨、以聾耳不便聽受、固辭之、出爲太
宰少貳、適得元白詩筆上之、帝甚耽悅、進位

大日本史 卷一百十五 川傳

一階實錄數年入為左近衛少將累進從四

位下再為左馬頭擢右近衛中將兼美作守

嘉祥初遷近江守續日本後紀有殊政百姓

悅服既而罷歸無復榮進之心論者高之仁

壽元年卒實錄子滋柯近江掾尊卑分脈

清原有雄出自崇道盡敬皇帝舍人皇胤紹

父貞代王從五位下大監物有雄有風操通

政事式部卿葛原親王薦為正親佑承和中

進叙從五位上為越前守歷玄蕃頭中務大

輔遷攝津守境內安靜黎庶悅服倉廩充實

政化大洽嘉祥二年以治績最著授從四位

下遷肥後守奏請改王氏賜清原真人姓齊

衡元年進從四位上卒于官百姓追慕焉實錄

丹墀門成父曰豐長為內藏助門成弘仁初

歷少判事大和天掾天長三年授從五位下

尋為丹波介土民麤戾舊號難治門成性剛

直蒞以猛政廳事之前笞杖疊積數年部內

大日本史 卷一百一十五 列傳 十一

大治

文德實錄

承和中為彈正少弼、遷刑部太輔、

任武藏權守、逾年為真

續日本後紀

所部曠遠、盜

賊充斥、門成臨職、不久風俗肅成、奸猾斂迹、

遷大和守、搏擊豪右、無所迴避、境內夷晏、百

姓戴之、仁壽三年敘正五位下、卒于官、門成

雖無學術、長于吏事、所至必樹風聲、時人稱

焉

文德實錄

春枝王、左京人、忍壁親王之後也

續日本後紀

仲嗣王、從五位下、春枝少仕、嵯峨帝為人謙

遜、有吏才、敦崇佛道、承和初為越後介、政績

頗著、十年以新遭大喪、妙簡司牧、春枝中選、

敘從五位下、任能登守、田野荒廢、百姓疲弊、

春枝悉心經理、莅職數年、民庶蘇息、部內大

安、仁壽中歷中務少輔、正親正、齊衡中進從

五位上、為下總守、以病不之任、隱居養病、詔

給節祿位祿等、准見任、三年卒、年五十九、

文德實錄

子岑王、承和中賜姓清瀧真人

續日本後紀

長岑高名、右京人、幼而入學、年二十一補文

章生、歷式部民部二省少錄、少內記、以貧請

外、天長元年除安房掾、數年入歷、左右少史、

轉左大史、文德實錄承和初為遣唐使判官、續日本後

紀自正六位上進外從五位下、兼大膳亮、美

作權介、文德實錄正六位上、據續日本後紀、從大使藤原常嗣

赴唐、在道進一階、常嗣以船中雜事、一委高

名、時副使小野篁至太宰府、稱病不行、以故

高名至唐、得從大使而上殿、歸進一階、除伊

勢權介、進正五位下、特旨召為嵯峨院別當、

歷山城阿波守、遷伊勢守、文德實錄兼齋宮權頭、

續日本後紀除播磨守、齊衡中累進正四位下、任

右京權大夫、高名清直奉公、前後守七國政

尚嚴明、百姓不擾、常戒子孫曰、吾素清貧家、

無斗儲、瞑目之日、必從薄葬、夫安元年葬赤

官、年六十四、文德實錄士、續日本後紀中

山田古嗣、左京人、父益人、外從五位下、勲若

等、越前介、古嗣天性篤孝、廉謹寡言、幼喪母、

敬事從母、嘗讀書傳、至樹欲靜而風不止、弟

大... 卷一百一十五... 川傳... 三

欲養而親不在、流涕不禁、卷帙為之沾濡、後
 丁父憂、哀毀過禮、天長中為陸奧按察使、記
 事、入歷少內記、少外記、轉大外記、公卿每諮
 詢焉、古嗣推薦文士、多見舉用、實錄承和中
 累進從五位下、續日本紀為阿波介、政有聲績、
 初阿波美馬兩郡每罹旱災、古嗣到任、築陂
 蓄水、以備溉灌、民賴其利、仁壽中入為左京
 亮、進從五位上、任相模權介、卒于官、年五十五

亦、實錄文德

四、實錄文德

亦、實錄文德

藤原高房、參議藤嗣子也、身長六尺、膂力過
 人、有意氣、不拘細謹、弘仁末為右京少進、天
 長三年遷式部大丞、明年授從五位下、任美
 濃介、威惠兼施、屬託不行、發姦摘伏、盜賊屏
 息、安八郡有陂渠、隄防決壞、其人相傳陂渠
 有神、不欲遏水、逆之者死、故前守因而不修、
 高房發民修之、曰、苟利於民、死不恨、由是溉
 灌流通、後世賴之、席田郡有巫、為妖術、咬心
 黨與、蔓衍、民被害、長吏恐怖、不敢入其界、高

房單騎馳入捕而罪之妖害遂絕歷備後肥

後越前守所在著稱焉仁壽二年卒年五十

八實錄文德子山陰自有傳

甘南備高直父清野實龜中以太學大夫為

遣唐判官續日本紀延曆中歷肥前守續日本紀兵

部少輔至武藏介高直身長六尺二寸少為

文章生善屬文工琴書大同弘仁間歷太宰

少監西海道觀察使判官左近衛將監敘從

五位下累歷陸奧比野介天長中遷常陸守

有惠政會採訪使緣前司所犯并坐高直停

釐務吏民感其德化競遺資用高直素被嗟

峨上皇眷顧未幾任攝津守承和初累進從

四位下丁母憂哀毀過禮殆至滅性三年卒

年六十二續日本紀對其子下

紀夏井左京人三代實錄大納言古佐美之曾孫

紀氏系圖父善岑美濃守從四位下夏井為

溫雅有才眉目踈朗身長六尺三寸承和初

以善隸書待詔授文堂就參議小野篁受筆法

箕歎曰、紀三郎可謂真書之聖、文德帝即位、詔召見之、衣履踈弊、左右咸笑之、帝曰、是疲駿也、非汝等所知、遂得殊寵、嘉祥三年擢少內記、齊衡元年兼美濃少掾、讓之異母兄大枝、明年轉大內記、授從五位下、遷右少辨、帝以其清貧無居處、賜宅一區、夏井兼志忠直、時有規諫、帝逾重之、尋進從五位上、兼播磨介、又兼式部少輔、未幾為右中辨、性聰敏、臨事不滯、恩寵優渥、任用轉重、內外機務、多所

輔益、及帝崩、出為讚岐守、政化大行、吏民安之、不忍相欺、秩滿將歸、百姓相率詣闕乞留、更留、身辟黎庶殷富、倉廩充實、於是新造大藏於部內、總四十字、皆糙納、必為不動之蓄、及去、吏民贈遺、寸無所受、歸都之後、就送其家、夏井唯留紙筆、其餘悉還之、貞觀七年任肥後守、母石川氏聞而哭之、人問其故、曰、聞肥後風俗、國宰至清、身必不全、吾子其不終乎、夏井有異母弟豐城、為人放誕、數加切責、

豐城苦哀遂託身大納言伴善男及善男敗
豐城爲善男之從夏井以緣坐流于土佐私
歎曰凡法律所謂首從之坐必有差降予是
從之兄亦緣坐也今與首同遠流何無別哉
隨使出境肥後民庶遮路悲哭過讚岐境百
姓老幼逢迎道路哭聲相接數十里數年母
亡居喪過禮建草堂藏骸骨晨昏無異生時
雅崇佛教日讀大般若經五十卷以終三年
之喪夏井多藝尤善圍碁時有伴少勝雄者

善奕碁延曆中以藝充聘唐使員及父善岑
爲美濃守少勝雄爲介夏井時十餘歲習圍
碁於少勝雄一二年間殆過之又善射覆文
德帝與宮人爲藏鈎之戲密令夏井筮之撰
著布卦曰有少女著青衣首挿白花鈎在其
左手帝乃探得大悅又精醫藥在土左自往
山澤采藥合煉施之民間多得其驗有二人
中風被髮狂走夏井與一匕藥立愈其得効

率此類也

三代實錄

補出

南淵永河、右兵衛佐槻本老之孫也。本姓坂田、父奈氏麻呂、散位從四位下。永河嵯峨帝龍潛之時、與朝野鹿取等侍讀書。大同初為少外記、及帝踐阼、遷民部少丞、授從五位下、任但馬介、歷民部治部少輔、累遷右近衛少將、尋歷左右中辨、遷治部大輔、敘從四位下、任內藏頭、特敕為冷泉院別當、兼越前守、與兄正五位下弘貞、陳父先志、賜今姓。承和申為太宰大貳、政以仁愛為本、民庶仰慕、公拜

刑部卿、歷播磨近江守、進正四位下、尋致仕。仁壽初、朝廷以其宿老、優授下野守、不赴任。頃之、轉因幡權守、天安元年卒、年八十一。文德實錄
 子年名、天長末、補文章生、為少內記、逮仕仁明文德、清和、陽成四朝、歷職內外。公卿補任至大納言、正三位、薨、年七十。三代實錄小野有山莊、嘗聚耆老、為尚齒會、後多效之者。古今著聞集
 小野恒柯、右京人、父瀧雄、出羽守、正五位下、恒柯少好學、有文才、最工草隸、承和、中為少

內記轉大內記、歷美作掾、近江大掾、出為太
 宰少貳、仁壽中為右少辨、歲餘任播磨守、治
 貴簡要、政不開明、性矜傲、舉止任情、無所矯
 飾、書法之妙、冠絕當時、世所模楷、聲價甚高、
 得其尺牘者、莫不寶愛焉、貞觀初進從五位
 上、卒年五十三、三代實錄

橘良基、左京人、三代實錄左大臣諸兄之後也、祖

常主、參議、三代實錄取公卿補任、父安吉雄、攝津守、良

基幼而篤學、早有風概、明練治體、清正立己、

仁壽三年除左京少進、數年遷民部少丞、天
 安初太宰大貳、正躬王妙選僚屬、請良基為
 少監、以非其好、不肯赴、帝怒奪其官、貞觀元
 年起為木工少允、遷式部少丞、尋轉大丞、六
 年授從五位下、任伊豫權介、政有能聲、十一
 年敘從五位上、遷常陸介、秩既滿、新司拘留
 不遣、十六年朝議以無負、累擢為越前守、元
 慶中進正五位下、任丹波守、以幹理稱、進從
 四位下、遷信濃守、勸督農耕、輕其租課、家有

羸儲戶口繁衍治為當時之最然而情在進
取不能以退素自守又性强梁無所推屈已
之所惡雖僚佐未嘗含容焉仁和元年管内
筑摩郡民辛大甘秋子為怨家坂名井子繩
麻呂等所燒居宅家口八人焚死秋子詣太
政官訴之遣使推訊子繩麻呂等承服乃使
禁子繩等至京師良基故縱子繩等更捉秋
子令子繩等以他物毆傷秋子秋子訴冤太
政官下符放秋子譴責良基曰既遣敕使推

問辨糺若有出入國有恒典而牧宰任意改
行其事為吏之道豈如此乎詔少監物布勢
敏行推問之敏行還奏良基對捍詔旨於是
召良基下於刑部省推斷未竟卒年六十三
良基素清貧家無儲蓄中納言在原行平賻
以絹布得殯葬焉良基歷五國守每秩罷歸
不載資糧教子孫以潔身子在公嘗問治國
之術答曰雖有百術不如一清其操守如此

三代實錄子澄清延喜中至從三位中納言
公卿補任



澄清子忠正、敘從五位下、橘氏系圖先是王及源

藤橘氏皆有氏長者號、職原鈔其氏第一人為

之、江家次第、職原鈔唯橘氏衰微、雖有長者號、止知

學館院領而已、職原鈔其氏爵以是定、舉敘之、

江家次第、西宮記、職原鈔所謂是定者、擇其人命之、職原鈔

攝津守藤原中正妻、澄清女也、生女、侍攝政

兼家、生大納言道隆、以故詔道隆為是定、公事

根源自後橘氏敘爵、皆屬藤原氏、職原鈔、公事根源

大日本史卷之一百一十五終

大日本史卷之一百一十六

帝十六年、平治元年列傳第四十三

高向玄理、權中納言從三位源光圀孫修

秦朝元、男權中納言從三位綱條校

高向玄理、內藏全為玄孫權中納言從三位治保重校

阿倍仲麻呂

藤原清河

藤原清河

藤原清河

藤原清河

大伴古麻呂

子繼人

膳大丘麻呂

平羣廣成

高元度

內藏全成

清海惟岳

高向玄理初稱高向漢人又名黑麻呂推古
帝十六年小野妹子使于隋時遣玄理等書
生受學於隋玄理留學三十三年舒明帝十

二年還自唐大化元年舉國博士位小德冠

二年使于新羅俾貢其質罷任那之調踰歲

而歸新羅令上臣大阿滄金春秋護送之因

以春秋為質五年與僧旻同承詔議八省百

官尋為大錦臣○本書註曰大華下白雉五年為遣

唐押使與大使小錦下河邊麻呂副使大山

下藥師慧日判官大乙上○本書註云小山下一書麻

呂宮網田小乙上岡宜置始大伯小乙下中

臣間人老田邊鳥等分乘二船漂流數月取

道新羅泊萊州遂入長安見高宗東宮監門

郭文舉歷問皇朝輿地國初神名皆隨問而

答卒于唐紀日本官大上〇

秦朝元父僧辨正滑稽善談論涉玄學大寶

中敕往唐學問當玄宗在藩以善碁寵二子

朝慶朝元辨正及朝慶皆死于唐辨正嘗作

憶鄉絕句曰日邊瞻日本雲裏望雲端遠遊

勞遠國長恨苦長安朝元歸仕朝廷懷風藻天

平初敕教弟子二人漢語續日本紀四年為遣唐

判官至唐玄宗以辨正故厚賜之懷風藻歸朝

敘從五位上至圖書主計頭續日本紀

阿倍仲麻呂〇按續日本紀續日本後紀麻呂或作滿唐書日本傳亦作仲

滿中務大輔船守子也性聰敏好讀書敘從

八位上靈龜二年選為遣唐留學生時年十

六往唐學問僧顯昭古今多所該識易姓名

曰朝衡玄宗授左補闕為儀王友新唐書按日

古今集鈔曰唐朝賜姓朝名衡字仲未知孰

是且唐人王維等贈詩朝或作鼉又按文苑

英華載包佶送日本國聘賀使鼉臣卿東歸

詩李白集稱日本晁卿與鼉通臣卿蓋仲

而至明州與唐人別仲麻呂望月悵然詠和

歌曰阿麻能波羅布利佐計美禮婆加須我

奈流美加佐能夜麻耳以傳志都岐加毛因

寫以漢語示之眾皆感嘆古今集土左日記阿

麻能波羅作阿海上遭風漂泊安南日本紀略唐

人以為仲麻呂溺死翰林供奉李白作詩哭

之唐人李白集○本書載哭晁卿行曰日本

沈碧海白雲仲麻呂與清河復至唐日本紀

新唐書天寶十二歲肅宗擢左散騎常侍安

南都護新唐書至光祿大夫兼御史中丞北海

郡開國公食邑三千戶續日本後紀寶龜元

年正月卒于唐年七十代宗贈潞州大都督

日本紀略○本書以此為清河事蓋本條脫

紀承和三三年詔文古今集鈔引國史及帝王

樓上吉備真備之唐逢仲麻呂嘗作書憑

新羅宿衛王子金隱居寄鄉親新羅使金初

正持其書至續日本紀仲麻呂在唐凡五十餘年

身雖榮貴思歸不已言及鄉國未嘗不悽惻

也。古今集鈔寶龜十年敕曰前學生阿倍朝臣仲

麻呂在唐而亡家口單乏葬祭有闕其賜東

絕百匹白綿三百屯。續日本紀承和三年因命遣

唐使贈正二位詔曰故留學問贈從二品安

倍朝臣仲滿身涉鯨波業成麟角詞峯聳峻

學海揚漪顯位斯昇英聲已播如何不懋莫

遂言歸唯有揆天之章長傳擲地之響追賁

幽壤既隆於前命重敘崇珎俾給於命詔。續日本紀

本後紀○按贈從二品諸書不經見疑在延
曆二十二年贈清河位時乎日本紀略脫缺

今無所考

藤原清河中衛大將房前第四子也天平中

敘從五位下為中務少輔遷大養德守進從

四位下勝寶元年拜參議二年為遣唐大使

四年授節刀赴唐敘正四位下。續日本紀至難波

帝遣高麗福信犒以酒肉賜御製歌。萬葉集至

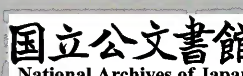
長安見玄宗玄宗曰聞彼國有賢君今觀使

者趨揖有異乃號日本為禮儀君子國命阿

倍仲麻呂導清河等視府庫及三教殿又圖

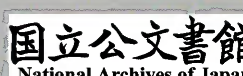
清河及副使吉備真備貌納於蕃藏中及歸
 玄宗賜詩曰日下非殊俗天中嘉會朝念余
 懷義遠矜爾畏途遙漲海寬秋丹歸帆駛夕
 颺因驚彼君子王化遠昭昭特差鴻臚卿蔣
 挑挽送至楊州使魏方進供給高僧傳要文抄是時
 阿倍仲麻呂請歸國古今集鈔乃與仲麻呂同船
 而發逢風漂泊安南日本紀略延至驩州所
 帥多為土人所害清河僅免復歸長安遂留
 仕唐續日本紀改名河清日本紀略延為特進祕

書監寶字中渤海使還國以高元度為迎入
 唐大使使與之同發賜書渤海王大欽茂護
 送元度等達唐大欽茂遣其輔國大將軍高
 南申來聘上牒曰迎藤原河清使等九十九
 人方今唐朝祿山先逆命思明後作亂內外
 騷擾未有平殄欲導使者恐被殘害欲且還
 之慮違聖意因令正使高元度等十一人往
 唐迎河清判官全成等歸天朝故差此使奉
 報委曲并獻河清表詔報曰遣唐大使藤原



河清久不來歸朕所鬱念也而王遣南申齋
河清表入朝王之款誠實有嘉焉矜河清久
在異域遙授文部卿續日本紀元度至唐以亂故
不得朝見日本紀略久之肅宗令內使宣敕曰特
進秘書監藤原河清今依使奏欲遣歸國唯
恐殘賊未平道路多難元度宜取南路先歸
復命日本紀略所載敕文與此異未知何據於是元度留錄事
羽粟翔等而還河清遂不得歸朝廷又遙授
常陸守八年陞從三位寶龜中新羅使再獻

河清書七年命遣唐使賜河清書曰汝奉使
絕域久經年序忠誠遠著消息有聞故今因
聘使迎之賜絕一百匹細布一百端砂金大
一百兩宜能努力與使共歸相見非賒指不
多及九年遣唐使歸河清女喜娘從之暴風
船破喜娘與判官大伴繼人等同漂著肥後
天草郡河清遂没于唐訃聞贈從三位續日本紀
延曆中家人請捨家為寺號齊恩院類聚二
十二年詔曰入唐大使贈從二位藤原朝臣



河清銜命先朝修聘唐國既而歸舳迷津漂蕩物故他鄉可贈正二位日本紀略承和三年因命遣唐使贈河清從一品詔曰故入唐大使贈正二位藤原朝臣河清可贈從一品昔膺帝簡遠效皇華不利歸帆還苦漂梗終在殊域俄從閔川睽彼云亡良深嗟悼特加異代之寵以申追遠之恩續日本紀大伴古麻呂勝寶元年為左少辨二年為遣唐副使六年歸自唐奏曰天寶十二載元會

唐主居含元殿受賀是日以臣等列西畔第一吐蕃下新羅使列東畔第一大食國上臣爭曰新羅朝貢于日本久矣而今反列東畔上義所不當於是其將軍吳懷實見臣顏色即引新羅使就吐蕃下臣等列大食國上是年轉左大辨至正四位下寶字初兼陸奥鎮守將軍按察使橘奈良麻呂謀廢立古麻呂黨之事露鞫問杖死初古麻呂等如唐有肥前松浦郡人川部酒麻呂為第四船柁師及

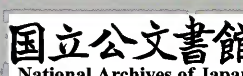


歸船尾失火、煙焰覆艦而飛、眾皆惶遽、酒麻呂迴柁轉舟、手爛不動、因撲滅之、以功授十階、補本郡負外主帳、寶龜中進外從五位下、

續日本紀 古麻呂子繼人、公卿補任

繼人、寶龜六年為遣唐判官、八年如唐、九年還、惡風破船、舳艦兩斷、繼人與前遣唐大使藤原清河女喜娘等四十一人、乘其舳、著肥後天草郡、主神津守國麻呂與遣唐判官等五十六人、乘艦著薩摩甌島郡、繼人奏言、去

年六月四船同浮海、七月泊唐國揚州海陵縣、八月至揚州大都督府、十月發途、今年正月至長安、唐主遣內使趙寶英迎接、安置外館、三月召對奏事、四月辭見、其使人楊光耀監送至揚州發遣、乃領留學生、發長安、又差趙寶英齎國信來、以結隣好、六月至維揚、九月發揚子江口、至蘇州常熟縣候風、十一月五日得便風、第一第二船同發、八日初更風浪破棚根、潮水滿船、蓋板舉流、副使小野石



根等三十八人、唐使趙寶英等二十五人、同時溺死、唯臣一人潛行、著舳檻角、生理絕路、十六日五更、檣倒船底、斷為兩段、舳艫分裂、四十餘人累居方丈之舳、舉舳欲沒、截纜抱舵、得少浮出、裸身懸坐、水穀不入口、已經六日、十三日亥時、漂著肥後天草郡西仲島、臣之再生、叡造所救、不任歡幸之至、謹以聞、入京師、進從五位下、為能登守、改伯耆守、延曆中補左少辨、續日本紀皇太子以佐伯今毛人為

參議、中納言藤原種繼奏罷之、太子恚請殺種繼、不得、水鏡帝幸平城、太子留守、使繼人及太伴竹良殺種繼、帝怒廢太子、繼人竹良以首惡誅、續日本紀事詳種繼傳、繼人子國通坐父事流、佐渡有文才、國宰郡吏就問所疑、國中文案皆出其手、遇赦入京師、弘仁中歷陸奧權介、伊勢介、宮內民部少輔、十四年授從四位下、補右中辨、拜參議、兼右太辨、公卿補任以觸諱、改姓伴宿禰、日本紀略天長中歷兼勘解

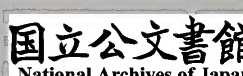
由長官陸奧出羽按察使相模武藏守至從
四位上五階卒年六十六公卿補任子善男自有
傳與對介對對介宮內內將也轉平白平
膳大丘勝寶四年隨遣唐使如唐歸為大學
助教景雲中上言臣前如唐問先聖之遺風
覽膠庠之餘烈國子監有兩門題曰文宣王
廟有國子學生程賢語臣曰今皇上大崇儒
範追尊為王鳳德之徵于今至矣皇朝准舊
典猶稱前號誠恐乖崇德之情失致敬之理

大丘庸闇聞斯行諸敢陳管見以請明斷於
是敕稱孔子為文宣王寶龜中至外從五位
下為大學博士兼豐後介續日本紀
平羣廣成敘正六位上天平五年隨遣唐使
多治比廣成如唐六年將歸發蘇州遭風飄
至崑崙國○按曲江集玄宗遇賊寇剽及觸
瘴死亡者一百餘人唯廣成等四人僅得免
崑崙王給糧處之惡地明年欽州熟崑崙至
偷載廣成以歸于唐遇留學生阿倍仲麻呂

仲麻呂請唐主令取路渤海而歸玄宗許之
乃給船糧十年發登州至渤海王欽茂厚待
之期來春護送會欽茂遣其臣胥要德等來
聘廣成苦請與歸入海又遭風胥要德等溺
死廣成率餘眾得至出羽其在唐朝廷憫久
勞異域遙授外從五位下及歸敘正五位上
尋為刑部大輔東山道巡察使改式部大輔
兼攝津大夫勝寶初至從四位上武藏守五

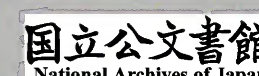
年卒續日本紀

高元度不詳世系初遣唐大使藤原清河留
唐不歸寶字三年命元度為迎遣唐大使使
授外從五位下與渤海使同發元度從渤海
賀正使楊方度等往唐遙授元度能登守肅
宗許還清河使元度先還賜甲冑一具戍刀
一口槍一竿矢一雙曰屬祿山亂多失兵器
今欲以牛角資造弓聞日本多牛卿歸求牛
角託使以進命其中謁者謝時和護出蘇州
與刺史李祐議造船一艘長八丈差押水手



官越州浦陽府折衝賞紫金魚袋沈惟岳等
九人來乎浦陽府別將賜綠陸張什等為十
人送至太宰府朝廷遣從五位上上毛野廣
濱外從五位下廣田小牀等於安藝造船送
唐使敕東海東山北陸山陰山陽南海諸道
貫牛角七千六百隻以遺示唐元度於京師
進從五位上為參河守又為左平準令後坐
事而流續日本紀二十二年命云云為野廣濱等
內藏全成寶字中為迎遣唐大使判官臣渤

海其王大欽茂議使高元度等十人赴唐
令全成等歸朝奏事遭風漂著對馬既而入
京師寶龜中補大外記兼越後介改敕旨少
輔天應元年為征東副使征蝦夷以功進正
五位上授勳五等為陸奧守兼鎮守副將軍
延曆中歷大藏大輔內藏頭讚岐守至從四
位下續日本紀二十八人共言大外記云云
清海惟岳唐人也本姓沈越州浦陽府折衝
賞紫金魚袋寶字中高元度自唐歸唐以惟



岳爲押水手官護送元度至太宰府敕遣參
議藤原真先饗賜惟岳等太宰府出言唐副
使紀喬容已下三十八人共言大使沈惟岳
賊汗已露不足率下副使紀喬容司兵晏子
欽堪充押領伏請進止府官商量所言有實
詔報曰大使副使並唐中謁者謝時和與蘇
州刺史所量定不可改張將發風波不順敕
府依例供給高麗使王新福來告廣平王攝
政史朝義稱帝鄧州襄陽已屬史家李家唯

有蘇州道路未通敕太宰府安置惟岳等並
賜時服惟岳遂留而不還授正六位上寶龜
中至從五位下賜今姓編附左京延曆中爲

美作權掾

續日本紀

大日本史卷之一百一十六終

大日本史卷之二百一十六
列傳
十五

大日本史卷之二百一十六

...

...

...

...

...

...

...

...



慶應

