

後漢書

列傳

宗室

齊武王

趙孝王

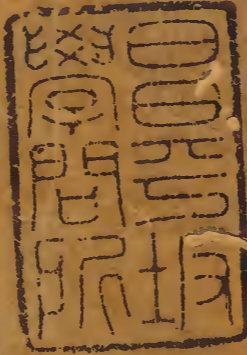
成陽恭王

泗水王

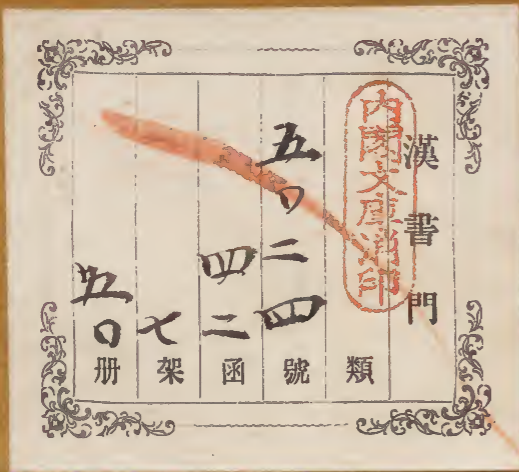
安成孝侯

成武孝侯

順陽懷侯

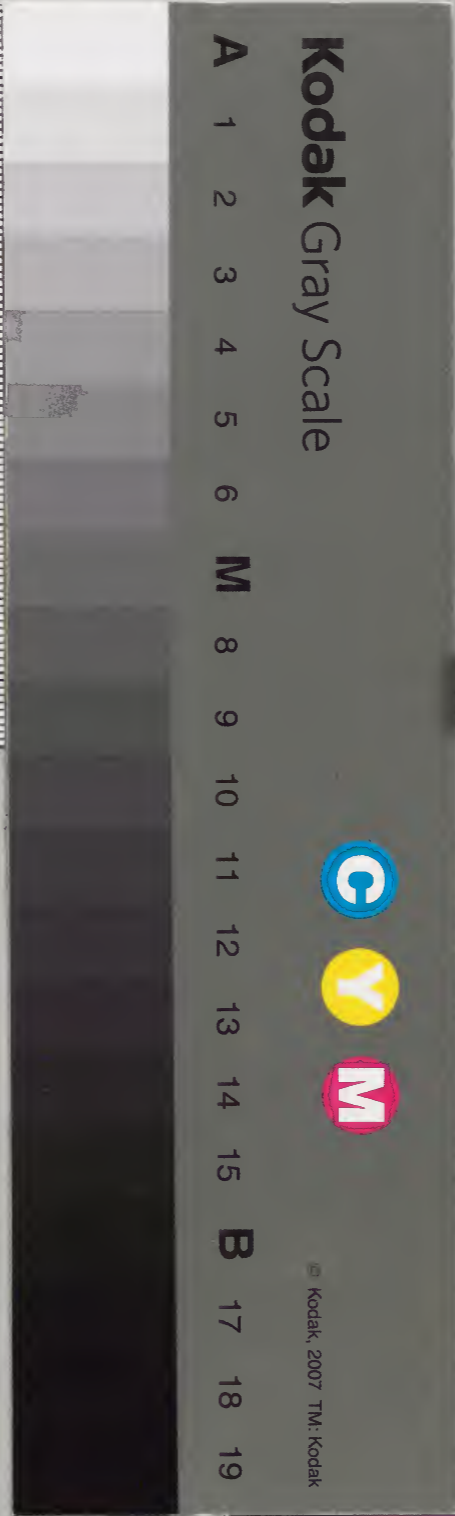


李通
王常
鄧晨
來歙

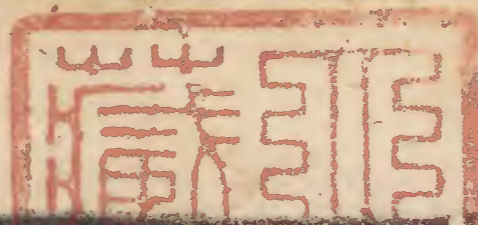


內閣文庫	
番號	漢 5024
冊數	50 (17)
函號	279 78

十七



糊などで貼り付けられている部分がめくれない箇所あり



齊武王

四王三侯列傳第四

范曄

後漢書十四

淺草文庫

齊武王續傳子北海興

齊武王續字伯升音衍引也光武之長兄也性

剛毅慷慨有大節自王莽篡漢常憤憤懷復

社稷之慮不事家人居業傾身破產交結天

下雄俊莽末盜賊羣起南方尤甚伯升召諸

豪傑計議曰王莽暴虐百姓分崩今枯旱連

年兵革並起東觀記曰王莽末年天下大旱蝗蟲蔽天盜賊羣起四方潰畔

此亦天亡之時復高祖之業定萬世之秋也

衆皆然之於是分遣親客使鄧晨起新野光武與李通李軼起於宛伯升自發春陵子弟合七八千人部署賓客自稱柱天都部天之柱也都部者都統其衆也使宗室劉嘉往誘新市平林兵王匡陳牧等合軍而進屠長聚及唐子鄉殺湖陽尉進拔棘陽因欲攻宛至小長安與王莽前隊大失甄阜屬正梁丘賜戰時天密霧漢軍大敗姊元弟仲皆遇害宗從死者數十人伯升復收會兵衆還保棘陽阜賜乘勝留輜重於藍鄉比陽縣有藍鄉引精兵十萬南渡黃

齊武王顯傳

淳水

酈元註水經曰諸水二湖流註合為黃水又南經棘陽縣之黃淳聚又謂之黃

淳水在今唐州湖陽縣蕭該音淳作淳者誤○劉攽曰潢字據註唯當作黃

臨泚

水阻兩川閒為營絕後橋示無還心新市平

林見漢兵數敗阜賜軍大至各欲解去伯升

甚患之會下江兵五千餘人至宜秋宜秋聚名在泚

乃往為說合從之勢下江從之語在王常

傳伯升於是大饗軍士設盟約休卒三日分

為六部潛師夜起襲取藍鄉盡獲其輜重明

旦漢軍自西南攻甄阜下江兵自東南攻梁丘賜至食時賜陳濱阜軍望見散走漢兵急

追之却迫黃淳水斬首溺死者二萬餘人遂
斬阜賜王莽納言將軍嚴尤秩宗將軍陳茂
聞阜賜軍敗引欲據宛伯升乃陳兵誓衆焚
積聚破釜甑鼓行而前破釜甑示必死也鼓行而前言無所畏也
破之斬首三千餘級尤茂棄軍走伯升遂進
圍宛自號柱天大將軍王莽素聞其名大震
懼購伯升邑五萬戶黃金十萬斤位上公使
長安中官署及天下鄉亭皆畫伯升像於塾
旦起射之蕭該音義亦作塾引字林塾門側堂也東觀記續漢書並作淳案說

齊武王續傳

文云射臬也廣雅淳的也淳音之允反自阜賜死後百姓日有
降者衆至十餘萬諸將會議立劉氏以從人
望豪傑咸歸於伯升而新市平林將帥樂放
縱憚伯升威明而貪聖公懦弱先共定策立
之然後使騎召伯升示其議伯升曰諸將軍
幸欲尊立宗室其德甚厚然愚鄙之見竊有
未同今赤眉起青徐衆數十萬聞南陽立宗
室恐赤眉復有所立如此必將內爭今王莽
未滅而宗室相攻是疑天下而自損權非所
以破莽也且首兵唱號鮮有能遂陳勝項籍

即其事也春陵去宛三百里耳未足為功遽
自尊立為天下準的使後人得承吾敝前書
曰戰勝則兵非計之善者也今且稱王以號
令若赤眉所立者賢相率而往從之若無所
立破莽降赤眉然後舉尊號亦未晚也願各
詳思之諸將多曰善將軍張卬拔劔擊地曰
疑事無功史記曰趙武靈王欲被胡服今日
之議不得有二衆皆從之聖公既即位拜伯
升為大司徒封漢信侯由是豪傑失望多不
服平林後部攻新野不能下新野宰登城言

齊武王續傳

曰王莽改令長為宰東得司徒劉公一信願

先下及伯升軍至即開城門降五月伯升拔

宛六月光武破王尋王邑自是兄弟威名益

甚更始君臣不自安遂共謀誅伯升乃大會

諸將以成其計更始取伯升寶劔視之繡衣

御史申屠建隨獻玉玦繡衣御史武帝置衣

也令早更始竟不能發及罷會伯升舅樊宏

謂伯升曰昔鴻門之會范增舉玦以示項羽

史記曰項王留沛公飲項伯東向坐范增南
向坐沛公北向坐范增數目項王舉所佩玉
玦者三項王默然不應鴻
門地名在新豐東七十里今建此意得無不

善乎伯升笑而不應初李軼諂事更始貴將
貴將朱鮪等也光武深疑之常以戒伯升曰此人不
可復信又不受伯升部將宗人劉稷數陷陳
潰圍勇冠三軍時將兵擊魯陽魯陽縣屬南
山縣也聞更始立怒曰本起兵圖大事者伯升
兄弟也今更始何為者邪更始君臣聞而心
忌之以稷為抗威將軍稷不肯拜更始乃與
諸將陳兵數千人先收稷將誅之伯升固爭
李軼朱鮪因勸更始并執伯升即日害之有
二子建武二年立長子章為太原王興為魯

齊王武續傳

王十一年徙章為齊王十五年追謚伯升為
齊武王章少孤光武感伯升功業不就撫育
恩愛甚篤以其少貴欲令親吏事故使試守

平陰令

試守者稱職滿歲為真平陰縣屬河

文帝改為河陰故城在今洛陽縣東北

濟州平陰縣東北五里亦有平陰故城遷梁

郡太守

今宋州也

立二十一年薨謚曰哀王子煬

王石嗣

石立劉放曰案傷者不可以殤謚蓋是煬

建武二十七年石始就國三十年封石弟

張為下博侯永平十四年封石二子為鄉侯

石立二十四年薨子晃嗣下博侯張以善論

議十六年與奉車都尉竇固等

續漢志奉車都尉比二千

石無負掌御乘輿車

並出擊匈奴後進者多害其能數

被譖訴建初中卒肅宗下詔褒揚之復封張

子它人奉其祀晃及弟利侯剛與母太姬宗

更相誣告章和元年有司奏請免晃剛爵為

庶人徙丹陽丹陽故郡城在今潤州江寧縣東南帝不忍下詔

曰朕聞人君正屏有所不聽白虎通曰所以設屏何以自障

也示不極臣下之敬也天子德宗尊為小君

大故外屏諸侯德小故內屏稱曰小君宮衛周備出有輜輶之飾輜輶有擁蔽之

車也列女傳曰齊孝公華孟姬謂公曰妾聞妃后踰閭必乘安車輜輶下堂必從傳母保

齊武三續傳

阿進退則鳴玉珮內飾則結綢入有牖戶之

固殆不至如譖者之言何休註公羊傳曰如其事曰訴加誣焉曰

譖晃剛愆乎至行濁乎大倫濁猶汙也倫理也孔子曰欲潔

其身而亂大倫甫刑三千莫大不孝朕不忍置之于

理其貶晃爵為蕪湖侯蕪湖解見章紀削剛戶三千

於戲小子不勗大道控于法理以墮宗緒引控

也墮毀也其遣謁者收晃及太姬璽綬晃立十七

年而降爵晃卒子無忌嗣帝以伯升創大業

而後嗣罪廢心常愍之時北海亦絕無後及

崩遺詔復二國永元二年乃復封無忌為齊

王是為惠王立五十二年薨子頃王喜嗣立
五年薨子承嗣建安十一年國除論曰大丈
夫之鼓動拔起其志致蓋遠矣若夫齊武王
之破家厚士豈游俠下客之為哉下客謂毛遂馮煖之
也徒其慮將存乎配天之絕業而痛明堂之不
祀也王者以遠祖配天以父配上帝於明堂將以存其絕業復其祭祀及其
發舉大謀在倉卒擾攘之中使信先成於敵
人新野宰潘臨云請劉公一信而降赦岑彭以顯義初彭守宛食盡
降漢諸將欲誅之伯升曰今舉大事當表義士不如封之以勸其後更始封彭為歸德侯
若此足以見其度矣志高慮遠禍發所忽謂

齊武王續傳

用樊宏光武之言忽輕也司馬相如曰嗚呼禍故多藏於隱微而發於人之所忽也

古人以蜂蠆為戒蠆蝟也左傳臧文仲謂魯君曰君其無謂邪小蜂蠆

有國乎蓋畏此也詩云敬之敬之命不易哉

詩周頌也北海靖王興建武二年封為魯王嗣光武兄

仲初南頓君娶同郡樊重女字嫺都嫺胡間反說文

也嫺都性婉順自為童女不整容服不出

於房宗族敬焉生三男三女長男伯升次中

次光武長女黃次元次伯姬皇妣以初起兵

時病卒宗人樊巨公收歛焉建武二年封黃

為湖陽長公主伯姬為寧平長公主元與仲
俱歿於小長安追爵元為新野長公主十五
年追謚仲為魯哀王與其歲試守維氏令為
人有明略善聽訟甚得名稱遷弘農太守亦
有善政續漢書曰弘農縣吏張申有伏罪與
收申案論郡中震慄時年旱分遣文
學循行屬縣理冤獄宥視事四年上疏乞骸
骨徵還京師奉朝請二十七年始就國明年
以魯國益東海續漢書曰二郡二十
九縣租入倍諸王也故徙興
為北海王三十年封興子復為臨邑侯臨邑
縣屬
東海故城在今濟州
東亦名馬坊城也中元二年又封興二子

齊武王續傳

為縣侯顯宗器重興每有異政輒乘驛問焉
立三十九年薨子敬王睦嗣睦少好學博通
書傳光武愛之數被延納顯宗之在東宮尤
見幸待入侍諷誦出則執轡乘輿尊者居
中執轡在左
興初禁網尚闊而睦性謙恭好士千里交結
自名儒宿德莫不造門由是聲價益廣永平
中法憲頗峻睦乃謝絕賓客放心音樂然性
好讀書常為愛翫歲終遣中大夫奉璧朝賀
中大夫王國官也續漢志曰中大夫比六百
石無負掌奉王使京都奉璧賀正月及使諸
國本皆持節後去節爾雅名而謂之曰朝廷
曰肉倍好謂之璧好孔也

設問寡人朝廷謂天子也大夫將何辭以對使者曰
大王忠孝慈仁敬賢樂士臣雖螻蟻敢不以
實睦曰吁子危我哉吁音于孔安國注尚書曰吁者疑怪之聲也
此乃孤幼時進趣之行也東觀記續漢書並云是吾幼時狂恣
之行大夫其對以孤襲爵以來志意衰惰聲
色是娛犬馬是好使者受命而行其能屈申
若此初靖王薨悉推財產與諸弟雖王車服
珍寶非列侯制皆以為分然後隨以金帛贖
之睦能屬文作春秋旨義終始論及賦頌數十
十篇又善史書當世以為楷則及寢病帝驛

齊武王續傳

馬令作草書尺牘十首

說文云牘書板也蓋長一尺因取名焉

立十年薨子哀王基嗣永平十八年封基二
弟為縣侯二弟為鄉侯建初二年又封基弟
毅為平望侯基立十四年薨無子肅宗憐之
不除其國永元二年和帝封睦庶子斟鄉侯
威為北海王奉睦後立七年威以非睦子又
坐誹謗檻車徵詣廷尉道自殺永初元年鄧
太后復封睦孫壽光侯普為北海王是為頃
王延光二年復封睦少子為亭侯普立七年
薨子恭王翼嗣立十四年薨子康王嗣無後

建安十一年國除初臨邑侯復好學能文章
永平中每有講學事輒令復典掌焉與班固
賈逵共述漢史傳毅等皆宗事之復子駒駘
及從兄平望侯毅並有才學永寧中鄧太后
召毅及駒駘入東觀與謁者僕射劉珍與平望侯
毅並在文苑傳著中興以下名臣列士傳駒駘又自
造賦頌書論凡四篇

趙孝王良傳

趙孝王良字次伯光武之叔父也平帝時舉
孝廉為蕭令光武兄弟少孤良撫循甚篤及

趙孝王良傳

光武起兵以事告良大怒東觀記曰光武初起兵良搏手大呼

曰我欲詣納言嚴將軍叱上起去出閣令人

視之還白方坐啗脯良復謹呼上言不可謹

露明旦欲去前白良曰欲竟何時詣嚴將軍

軍所良意下曰我為詐汝耳當復何若乎曰

汝與伯升志操不同今家欲危亡而反共謀

如是既而不得已從軍至小長安漢兵大敗

良妻及二子皆被害續漢書曰老子不率宗族單

行縵騎牛哭且更始立以良為國三老從入關

更始敗良聞光武即位乃亡奔洛陽建武二
年封良為廣陽王五年徙為趙王始就國十
三年降為趙公頻歲來朝十七年薨于京師

凡立十六年子節王栩栩音况建武三十

年封栩二子為鄉侯建初二年復封栩十子

為亭侯栩立四十年薨子頃王商嗣永元三

年封商三弟為亭侯元年封商四子為亭侯

商立二十三年薨子靖王宏立十二年薨子

惠王乾嗣元初五年封乾二弟為亭侯是歲

趙相奏乾居父喪私娉小妻小妻妾也又白衣出

司馬門坐削中丘縣王宮門有兵衛亦為司

國到魏郡鄴易陽止宿亭令奴金盜取亭席
金與亭佐孟常爭言以刃傷常部吏追遂乾
藏逃金絞殺之懸其屍道邊樹相國舉奏詔
書削中丘縣屬趙國故城在今邢州內立縣

趙孝王良傳

西隨室諱忠故改為內焉○劉放曰注削
中立縣屬趙國案文當更有中立二字時

郎中南陽程堅素有志行拜為乾傅堅輔以

禮義乾改悔前過堅列上復所削縣本初元

年封乾一子為亭侯乾立四十八年薨子懷

王豫嗣豫薨子獻王赦嗣赦薨子珪嗣建安

十八年徙封博陵王立九年魏初以為崇德

侯

城陽恭王祉傳

城陽恭王祉字巨伯東觀記初名祉光武族兄

春陵康侯敞之子也敞曾祖父節侯買以長

沙定王子封於零道之春陵鄉為春陵侯買

率子戴侯熊渠嗣熊渠率子考侯仁嗣仁以

春陵地勢下涇山林毒氣上書求減邑內徙

東觀記曰考侯仁於時見戶四百七十六上書願減戶徙南陽留子男昌守墳墓元帝許

之元帝初元四年徙封南陽之白水鄉猶以

春陵為國名遂與從弟鉅鹿都尉回及宗族

往家焉仁率子敞嗣敞謙儉好義盡推父時

金寶財產與昆弟荊州刺史上其義行拜廬

江都尉南陽郡是荊州所管故刺史上其行

益戶二百敞以有行歲餘會族兄安眾侯劉

城陽恭王社傳

崇起兵安眾康侯丹長沙定王王莽畏惡劉

氏徵敞至長安免歸國東觀記曰敞臨廬江

也載枯稻至太守所酒數行以語太守太守

曰無有敞以枯稻示之太守曰都尉事也敞

怒叱太守曰鼠何敢爾刺史舉奏莽徵到長

安免先是平帝時敞與崇俱朝京師助祭明

堂平帝時王莽輔政拾祭明堂諸侯王二十

也助祭崇見莽將危漢室私謂敞曰安漢公擅

國權羣臣莫不回從曲回社稷傾覆至矣太后

春秋高天子幼弱謂元后也高皇帝所以分封子弟蓋為此也敞心然之及崇事敗敞懼欲

結援樹黨乃為社娶高陵侯翟宣女為妻宣

相方進之子也襲父侯爵東觀記曰敞為嫡子終娶宣子女習為妻宣使嫡子姬送女入

門二十餘日義起兵也 會宣弟義起兵欲攻莽南陽捕

殺宣女社坐繫獄敞因上書謝罪願率子弟

宗族為士率先莽新居攝欲慰安宗室故不

被刑誅及莽篡立劉氏為侯者皆降稱子食

孤卿祿孤者特也卑於公尊於卿特置之故曰孤禮記上農夫食九人諸侯下士

視上農夫中士倍下士上士倍中後皆奪爵士下大夫倍上士卿四大夫祿也及敞率社遂特見廢又不得官為吏社以故

侯嫡子行淳厚宗室皆敬之及光武起兵社

城陽恭王社傳

兄弟相率從軍前隊大夫甄阜盡收其家屬

繫宛獄及漢兵敗小長安社挺身還保棘陽

甄阜盡殺其母弟妻彭更始立以社為太常

將軍紹封春陵侯從西入關封為定陶王別

將擊破劉嬰於臨涇及更始降於赤眉社乃

閒行亡奔洛陽是時宗室唯社先至光武見

之歡甚東觀記曰社以建武二年封為

城陽王賜乘輿御物車馬衣服追謚敞為康

侯十一年社疾病上城陽王璽綬願以列侯

奉先人祭祀帝自臨其疾社薨年四十三謚

曰恭王竟不之國葬於洛陽北邙十三年封
社嫡子平為蔡陽侯以奉社祀平弟堅為高
鄉侯初建武二年以皇祖皇考墓為昌陵置
陵令守視後改為章陵因以舂陵為章陵縣
十八年立考侯康侯廟比園陵置嗇夫嗇夫本鄉
官主知賦役多少平其差品詔零陵郡奉祠
園陵置之知祭祀徵求諸事節侯戴侯廟以四時及臘歲五祠焉臘歲終
名也置嗇夫佐吏各一人○劉攽曰案後漢志
史則此吏字平後坐與諸王交通國除永平
當作史也五年顯宗更封平為竟陵侯平卒爵真嗣真

城陽恭王社傳

卒子禹嗣禹卒子嘉嗣

泗水王歙傳

泗水王歙字經孫

歙音許及反

光武族父也歙子

終與光武少相親愛漢兵起始及唐子終誘

殺湖陽尉更始立歙從入關封為元氏王終

為侍中更始敗歙終東奔洛陽建武二年立

歙為泗水王終為淄川王

今淄州縣也

十年歙薨

封小子燁為堂谿侯

燁字林云灼也音充善反續漢志汝南吳房縣

有堂谿亭燁或作燁奉歙後終居喪思慕哭泣二十餘

日亦薨封長子柱為即侯

即縣屬南郡故城在今襄州即音其

紀反以奉終祀又封終子鳳曲陽侯曲陽縣屬東海郡故

城在今海州歙從父弟茂年十八漢兵之起

茂自號劉先職續漢志曰茂自號為劉先職亦聚眾京密

間京縣屬河南郡鄭之京邑故城在今鄭州稱厭新將軍攻下潁川汝南眾十餘萬

人光武既至河內茂率眾降封為中山王十

三年宗室為王者皆降為侯更封茂為穰侯

茂弟匡亦與漢兵俱起建武二年封宜春侯

為人謙遜永平中為宗正子浮嗣封朝陽侯

朝陽縣屬南郡故城在今鄧州穰縣南今謂之朝城浮弟尚永元中為

泗水王歙侯

泗水王歙侯

征西將軍浮傳國至孫護無子封絕延光中

護從兄瓌與安帝乳母王聖女伯榮私通遂

取伯榮為妻得紹護封為朝陽侯位侍中及

王聖敗貶爵為亭侯

安成孝侯賜字子琴光武族兄也祖父利蒼

梧太守蒼梧郡今梧州縣也賜少孤兄顯報怨殺入吏

捕顯殺之賜與顯子信賣田宅同拋普交財

產結客報吏續漢書曰王莽時諸劉抑廢為郡縣所侵蔡陽國釜亭侯長醉

詢更始子張子張怒刺殺亭長後十餘歲亭長子報殺更始弟騫賜兄顯欲為報怨賓

亭長子報殺更始弟騫賜兄顯欲為報怨賓

客轉劫人發覺州郡殺顯獄中賜與顯子信
結客陳政等九人燔燒殺亭長妻子四人
劉放曰注釜亭侯亭長蓋此文云刺殺亭長
則此當云釜侯亭長蓋此亭名釜侯也皆

亡命逃伏遭赦歸會伯升起兵乃隨從攻擊
諸縣更始既立以賜為光祿勳封廣漢侯及
伯升被害代為大司徒將兵討汝南未及平
更始又以信為奮威大將軍代賜擊汝南賜
與更始俱到洛陽更始欲令親近大將徇河
北未知所使賜言諸家子獨有文叔可用大
司馬朱鮪等以為不可更始狐疑賜深勸之
乃拜光武行大司馬持節過河是日以賜為

安成孝侯賜傳

丞相令先入關修宗廟宮室還迎更始都長
安封賜為宛王拜前大司馬使持節鎮撫關
東二年春賜就國於宛典將六部兵伯升初

部之後赤眉破更始賜所領六部亦稍散畔

乃去宛保育陽間光武即位乃西之武關迎

更始妻子將詣洛陽帝嘉賜忠建武二年封

為慎侯慎縣屬汝南郡故城在今潁州潁上縣西北十三年更增

戶邑定封為安成侯奉朝請以賜有恩信故

親厚之數蒙謙私時幸其第恩賞特異賜輒

賑與故舊無有遺積帝為營冢堂起祠廟置

吏率如春陵孝侯二十八年卒子閔嗣三十

年帝復封閔弟嵩為白牛侯白牛蓋鄉亭之號也今在鄧州

東也坐楚事謂楚王英謀反辭語相連國除閔卒子商

嗣徙封為白牛侯商卒子昌嗣初信為更始

討平汝南因封為汝陰王汝陰屬汝州南郡故城即今潁川郡

汝陰縣也信遂將兵平定江南據豫章光武即位

桂陽太守張隆擊破之信乃詣洛陽降以為

汝陰侯永平十三年亦坐楚事國除

成武孝侯順傳

成武孝侯順字平仲光武族兄也父慶續漢志慶

成武孝侯順傳

字翁春陵侯敞同產弟順與光武同里閔閔里

也門少相厚更始即位以慶為燕王順為虎牙

將軍會更始降赤眉慶為亂兵所殺順乃閒

行詣光武拜為南陽太守建元二年封成武

侯成武縣屬山陽郡今曹州縣也邑戶最大租入倍宗室諸

家八年使擊破六安賊六安即廬州也因拜為六安

太守數年帝欲徵之吏人上書請留十一年

卒帝使使者迎喪親自臨吊子遵嗣坐與諸

王交通降為端氏侯端氏縣屬河東郡故城在今澤州端氏縣西北

遵卒子奔嗣奔卒無嗣國除永平十年顯宗

後漢書卷四

卷四

幸章陵追念舊恩封順弟子三人為鄉侯初

順叔父弘東觀記曰弘字孺娶於樊氏皇妣

之從妹也生二子敏國與母隨更始在長安

建武二年詣洛陽光武封敏為甘里侯潁川

縣西北有甘城國為弋陽侯弋陽縣屬汝南郡侯國也故城在今光州定城

也縣西敏通經有行永平初官至越騎校尉弘

弟梁以俠氣聞東觀記曰更始元年起兵豫

章欲徇江東自弼就漢大將軍暴病卒東觀記曰

病筋

順陽懷侯嘉傳

順陽懷侯嘉傳

順陽懷侯嘉字孝孫光武族兄也父憲續漢志曰

憲字翁君春陵侯敞同產弟嘉少孤性仁厚南頓

君養視如子後與伯升俱學長安習尚書春

秋及義兵起嘉隨更始征伐漢軍之敗小長

安也嘉妻子遇害更始即位以為偏將軍及

攻破宛封興德侯遷大將軍擊延岑於冠軍

降之更始既都長安以嘉為漢中王扶威大

將軍持節就國都於南鄭衆數十萬建武二

年延岑復反攻漢中圍南鄭嘉兵敗走岑遂

定漢中進兵武都為更始柱功侯李寶所破

岑走天水公孫述遣將侯丹取南鄭嘉收散
卒得數萬人以寶為相從武都南擊侯丹不
利還軍河池下辨河池縣屬武都郡一名仇
今成州同復與延岑連戰岑引北入散關散
谷縣也故城在今陳倉縣南十
里自散谷水因取名焉至陳倉嘉追擊破之
更始鄧王廖湛將赤眉十八萬攻嘉嘉與戰
於谷口谷口縣故城今豐泉縣東北四十里
中山西謂大破之嘉手殺湛遂到雲陽就穀
李寶等聞鄧禹西征擁兵自守觀嘉且觀成
敗光武聞之告禹曰孝孫素謹善少且親愛

順陽懷侯嘉傳

當是長安輕薄兒誤之耳禹即宣帝旨嘉乃
因來歙詣禹於雲陽三年到洛陽從征伐拜
為千乘太守六年病上書乞骸骨徵詣京師
十三年封為順陽侯秋復封嘉子璠為黃李
侯十五年嘉卒子參嗣有罪削為南鄉侯永
平中參為城門校尉參卒子循嗣循卒子章
嗣
贊曰齊武沈雄義戈乘風以義舉兵乘倉卒
匪圖亡我天工城陽早協趙孝晚同泗水三
侯或息或功

宗室四王三侯列傳第四 王 師道校正

順陽懷侯嘉傳

李王鄧來列傳第五 范曄 後漢書十五

李通傳

李通字次元南陽宛人也世以貨殖著姓父
守身長九尺容貌絕異為人嚴毅居家如官

廷續漢書曰守居家與子孫初事劉歆好星

歷讖記為王莽宗卿師平帝五年王莽攝政

日室蓋特尊之故通亦為五威將軍從事出補

巫丞有能名王莽置五威將軍從事謂驅使

何從事辨之巫縣屬南郡故莽末百姓愁怨

通素聞守說讖云劉氏復興李氏為輔私常

後漢書卷四

五

懷之且居家富逸為閭里雄以此不樂為吏

乃自免歸及下江新市兵起南陽騷動騷亦動也

通從弟軼亦素好事乃共計議曰今四方擾

亂新室且亡漢當更興南陽宗室獨劉伯升

兄弟汎愛容衆可與謀大事通笑曰吾意也

會光武避事在宛通聞之即遣軼往迎光武

續漢書曰先是李通同母弟申徒臣能為醫

難使伯升殺之上恐其怨不欲與軼相見軼

數請上乃強見之軼深達通意上乃許往意

不安買半市刀謂上曰懷之至通舍通甚悅握上

也上曰倉卒時以備不虞耳光武初以通士

君子相慕也故往答之及相見共語移日握

手極歡通因具言讖文事光武初殊不意未

敢當之時守在長安光武乃微觀通曰即如

此當如宗卿師何通曰已自有度矣度計度也音大

各因復備言其計光武既深知通意乃遂相

約結定謀議期以材官都試騎士日漢法以

都試騎士謂課殿最也翟義誅王莽欲劫前

隊大夫及屬正前隊大夫謂南陽太守甄因

以號令大衆乃使光武與軼歸舂陵舉兵以

相應遣從兄子季之長安以事報守季於道

病死守密知之欲亡歸素與邑人黃顯相善

時顯為中郎將聞之謂守曰今關門禁嚴君
狀貌非凡將以此安之不如詣闕自歸事既
未然脫可免禍守從其計即上書歸死章未
及報留闕下會事發覺通得亡走莽聞之乃
繫守於獄而黃顯為請曰守聞子無狀無狀謂禍
大不可名不敢逃亡守義自信歸命官闕臣
言其狀也顯願質守俱東曉說其子如遂悖逆令守北
向刎首以謝大恩刎割也莽然其言會前隊復
上通起兵之狀莽怒欲殺守顯爭之遂并被
誅及守家在長安者盡殺之南陽亦誅通兄

李通傳

弟門宗六十四人皆焚屍宛市時漢兵亦已
大合通與光武李軼相遇棘陽遂共破前隊
殺甄阜梁丘賜更始立以通為柱國大將軍
輔漢侯從至長安更拜為大將軍封西平王
軼為舞陰王通從弟松為丞相更始使通持
節還鎮荊州通因娶光武女弟伯姬是為寧
平公主寧平縣屬淮陽國也光武即位徵通為衛尉建
武二年封固始侯拜大司農帝每征討四方
常令通居守京師鎮撫百姓修宮室起學官
五年春代王梁為前將軍六年夏領破姦將

軍侯進捕虜將軍王霸等十營擊漢中賊謂賊

延岑公孫述遣兵赴救通等與戰於西城破

之西城縣屬漢中郡也還屯田順陽順陽縣名屬南郡哀帝改為博山故

州穰縣西時天下略定通思欲避榮寵以病

上書乞身詔下公卿羣臣議大司徒侯霸等

曰王莽篡漢傾亂天下通懷伊呂蕭曹之謀

建造大策扶助神靈輔成聖德破家為國忘

身奉主有扶危存亡之義功德最高海內所

聞通以天下平定謙讓辭位夫安不忘危宜

令通居職療疾欲就諸侯不可聽於是詔通

李通傳

勉致醫藥以時視事其夏引拜為大司空通

布衣唱義助成大業重以寧平公主故特見

親重然性謙恭常欲避權勢素有消疾消消

疾也周禮天官職曰春有瘡首疾鄭玄注云瘡酸削也自為宰相謝病

不視事連年乞骸骨帝每優寵之令以公位

歸第養疾通復固辭積二歲乃聽上大司空

印綬以特進奉朝請有司奏請封諸皇子帝

感通首創大謀即日封通少子雄為台陵侯

每幸南陽常遣使者以太牢祠通父冢十八

年年謚曰恭侯帝及皇后親臨吊送葬子音

嗣音率子定嗣定率子黃嗣黃率子壽嗣東

記曰黃字李軼後為朱鮪所殺更始之敗李觀

松戰死唯通能以功名終永平中顯宗幸宛

詔諸李隨安眾宗室會見安眾縣屬南陽郡

承書曰安眾侯劉崇長沙定王五代孫南陽

宗室也與宗人討奔有功隨光武河北破王

篤焉

論曰子曰富與貴是人之所欲不以其道得

之不處也之論語李通豈知夫所欲而未識以

道者乎夫天道性命聖人難言之况乃億測

李通傳

微隱猖狂無妄之福微隱謂識文也莊子曰

無妄之往何之矣鄭玄注云妄之言望人所

望宜正行必有所望而行而無所望是失其正

何可往也即史記朱英曰代有汗滅親宗以

無望之福又有無妄之禍是也

缺一切之功哉也停水曰汗言族滅而汗池之

也昔蒙穀負書不徇楚難戰國策曰吳師

入郢蒙穀奔入宮負離次之典淳江逃於雲

穀獻典五官得法百姓大化校蒙穀之功與

存國相若封之執圭蒙穀怒曰穀非人臣也

豈患無君乎遂棄於歷山也即墨用齊義雪

後漢傳

卷

彼之趣舍所立其殆與通異乎

王常傳

王常字頽鄉潁川舞陽人也東觀記曰其先

哀間轉客頽川王莽末為弟報仇亡命江夏

命者名也言背其名籍而逃亡也久之與王鳳王匡等起兵

雲杜綠林中聚眾數萬人以常為偏裨攻傍

縣後與成丹張卬別入南郡藍口號下江兵

續漢志曰南郡王莽遣嚴尤陳茂擊破之常

與丹卬收散卒入萇谿萇音力劫略鍾龍間

盛弘之荆州記曰永陽縣北有石龍山在今

王常傳

也山眾復振引軍與荊州牧戰於上唐大破之

上唐鄉名故城在今遂北至宜秋續漢志曰

隨州棗陽縣東北也是時漢兵與新市平林眾俱敗於小長

安各欲解去伯升聞下江軍在宜秋即與光

武及李通俱造常壁曰願見下江一賢將議

大事成丹張卬共推遣常伯升見常說以合

從之利以利合常大悟曰王莽篡弒殘虐天

下百姓思漢故豪傑並起今劉氏復興即真

主也誠思出身為用輔成大功伯升曰如事

成豈敢獨饗之哉遂與常深相結而去常還

後漢傳

三

後漢傳

六

具為丹印言之丹印負其衆皆曰大丈夫既起當各自為主何故受人制乎常心獨歸漢乃稍曉說其將帥曰往者成哀衰微無嗣故王莽得承閒篡位既有天下而政令苛酷積失百姓之心民之謳吟思漢非一日也故使吾屬因此得起夫民所怨者天所去也民所思者天所與也舉大事必當下順民心上合天意功乃可成若負強恃勇觸情恣欲雖得天下必復失之以秦項之勢尚至夷覆况今布衣相聚草澤以此行之滅亡之道也今南

三常傳

陽諸劉舉宗起兵觀其來議事者皆有深計大慮王公之才與之并合必成大功此所以祐吾屬也下江諸將雖屈強少識然素敬常乃皆謝曰無王將軍吾屬幾陷於不義願敬受教即引兵與漢軍及新市平林合於是諸部齊心同力銳氣益壯遂俱進破殺甄阜梁丘賜及諸將議立宗室唯常與南陽士大夫同意欲立伯升而朱鮪張卬等不聽及更始立以常為廷尉大將軍封知命侯別徇汝南沛郡

沛郡未及往蓋是南郡沛南絕相類也
劉放曰案沛在山東王常此時力還

入昆陽與光武共擊破王尋王邑更始西都

長安以常行南陽太守事令專命誅賞東觀記曰

誅不從命封為鄧王食八縣賜姓劉氏常性

恭儉遵法度南方稱之更始敗建武二年夏

常將妻子詣洛陽肉袒自歸光武見常甚歡

勞之曰王廷尉良苦良甚也言每念往時共

更艱危何日忘之更經也艱危謂帝敗小長

及王尋莫往莫來豈違平生之言乎謂常云

劉氏真主也誠思出身為用輔成大功常乃

父事更始不早歸朝帝微以責之故下文云

吾與廷尉戲耳詩衛風常頓首謝曰臣蒙大

命得以鞭策託身陛下策馬擗也言始遇宜

秋後會昆陽幸賴靈武輒成斷金伯升與常

日斷金易繫辭曰更始不量愚臣任以南

州謂以廷尉行赤眉之難喪心失望謂赤眉

始更以為天下復失綱紀聞陛下即位河北

心開目明今得見闕庭死無遺恨帝笑曰吾

與廷尉戲耳吾見廷尉不憂南方矣謂南乃

召公卿將軍以下大會具為羣臣言常以匹

夫與義兵明于知天命故更始封為知命侯

與吾相遇兵中尤相厚善特加賞賜拜為左

曹前書曰左右封山桑侯山桑縣屬沛郡今亳州縣後帝

於大會中指常謂羣臣曰此家率下江諸將

輔翼漢室心如金石真忠臣也是日遷常為

漢忠將軍遣南擊鄧奉董訢令諸將皆屬焉

又詔常北擊河間漁陽平諸屯聚五年秋攻

拔湖陵又與帝會任城因從破蘇茂龐萌進

攻下邳常部當城門戰一日數合賊反走入

城常追迫之城上射矢雨下帝從百餘騎自

城南高處望常戰力甚馳遣中黃門詔使引

還賊遂降又別率騎都尉王霸共平沛郡賊

王常傳

東觀記曰沛郡賊苗虛也六年春徵還洛陽令夫人迎常

於舞陽歸家上冢西屯長安拒隗囂七年使

使者持璽書即拜常為橫野大將軍位次與

諸將絕席絕席謂尊顯之也漢官儀曰御史大夫尚書令司隸校尉皆專席號

三獨常別擊破隗囂將高峻於朝那囂遣將

過烏氏朝那縣屬安定郡也常要擊破之轉降保塞羌

諸營壁皆平之九年擊內黃賊破降之後北

屯故安拒盧芳故安縣屬涿郡故城在今易州易縣南也十二年

薨于屯所謚曰節侯子廣嗣三十年徙封石

城侯石城故城在今復州沔陽縣東南也永平十四年坐與楚

事相連國除

鄧晨傳

鄧晨字偉卿南陽新野人也世吏二千石東觀

記曰晨曾祖父隆揚州刺史父宏豫章都尉晨初

娶光武姊元王莽末光武嘗與兄伯升及晨

俱之宛與穰人蔡少公等譙語少公頗學圖

讖言劉秀當為天子或曰是國師公劉秀乎

光武戲曰何用知非僕邪坐者皆大笑晨心

獨喜東觀記曰晨與上共載出逢使者不下

更名侯家承使者以其詐將至亭及光武與

鄧晨傳

家屬避吏新野舍晨廬甚相親愛晨因謂光

武曰王莽悖暴盛夏斬人此天亡之時也莽王

地皇元年下書曰方出軍行師有趨謹犯者

斬無須時於是春夏斬人都市百姓震懼也

○劉攽曰註有趨謹犯者往時會宛獨當應

邪光武笑不答及漢兵起晨將賓客會棘陽

漢兵敗小長安諸將多亡家屬光武單馬遁

走遇女弟伯姬與共騎而奔前行復見元趣

令上馬元以手攜曰行矣不能相救無為兩

沒也會追兵至元及三女皆遇害漢兵退保

棘陽而新野宰乃汙晨宅焚其冢墓宗族皆

志怒曰家自富足何故隨婦家人入湯鑊中
晨終無恨色更始立以晨為偏將軍與光武
略地潁川俱夜出昆陽城擊破王尋王邑又
別徇陽翟以東至京密皆下之京密二縣京屬河南郡名
故城在今鄭州滎陽東鄭之京邑也密故城在滎陽東南也更始北都洛
陽以晨為常山太守會王郎反光武自薊走
信都晨亦閒行會於鉅鹿下自請從擊邯鄲
光武曰偉卿以一身從我不如以一郡為我
北道主人乃遣晨歸郡光武追銅馬高胡羣
賊於冀州名故當如他處作湖字晨殺積

鄧晨傳

射士千人

積與迹同古字通用謂尋迹而射之

又遣委輸給軍

不絕光武即位封晨房子侯

房子今趙州縣也

帝又

感悼姊沒於亂兵追封謚元為新野節義長

公主立廟于縣西封晨長子汎為吳房侯

吳房

今豫州縣也以奉公主之祀建武三年徵晨還京

師數讌見說故舊平生為歡晨從容謂帝曰

僕竟辯之

光武前語晨云何用知非僕乎故晨有此言也

帝大笑從

幸章陵拜光祿大夫使持節監執金吾賈復

等擊平邵陵新息賊

新息今豫州縣也

四年從幸壽

春留鎮九江晨好樂郡職由是復拜為中山

太守吏民稱之常為冀州高第中山屬冀州

郡課常為第一也十三年更封南繇侯繇音力入奉

朝請復為汝南太守十八年行幸章陵徵晨

行廷尉事從至新野置酒酣讌賞賜數百十

萬復遣歸郡晨興鴻郤陂數千頃田鴻郤陂名在今

豫州汝陽縣東成帝時關東水陂汝土以殷

魚稻之饒流衍它郡也明年定封西華侯

復徵奉朝請二十五年卒詔遣中謁者備公

主官屬禮儀漢官儀曰長公主屬傳一人負

官長求巷令家招迎新野主魂與晨合葬於

鄧晨傳

北邙乘輿與中宮親臨喪送葬謚曰惠侯小

子崇嗣後徙封武當崇卒子固嗣固卒子國

嗣國卒子福嗣永建元年卒無子國除

來歙傳

來歙字君叔歙音許南陽新野人也六世祖

漢有才力武帝世以光祿大夫副樓船將軍

楊僕擊破南越朝鮮父仲東觀記仲作冲哀帝時為

諫大夫娶光武祖姑生歙光武甚親敬之數

共往來長安漢兵起王莽以歙劉氏外屬乃

收繫之賓客共篡奪得免更始即位以歙為

吏從入關數言事不用以病去歙女弟為漢
中王劉嘉妻嘉遣人迎歙因南之漢中更始
敗歙勸嘉歸光武遂與嘉俱東詣洛陽帝見
歙大歡即解衣以衣之東觀記曰解所被拜
為太中大夫是時方以隴蜀為憂獨謂歙曰
今西州未附西州謂子陽稱帝道里阻遠諸
將方務關東思西州方略未知所任其謀若
何歙因自請曰臣嘗與隗囂相遇長安其人
始起以漢為名今陛下聖德隆興臣願得奉
威命開以丹青之信揚子法言曰聖人囂必

秦欽傳

東手自歸則述自亡之勢不足圖也帝然之
建武三年歙始使隗囂五年復持節送馬援
因奉璽書於囂既還復往說囂囂遂遣子恂
隨歙入質拜歙為中郎將時山東略定帝謀
西收囂兵與俱伐蜀復使歙喻旨囂將王元
說囂多設疑故久允豫不決允豫不定之意
行貌也音淫東觀歙素剛毅遂發憤質責囂
記云狐疑不決也曰也國家以君知臧否曉廢興故以手書
暢意足下推忠誠遣伯春委質囂字伯春是臣
主之交信也今反欲用佞惑之言為族滅之

計叛主負子違背忠信乎吉凶之決在於今日欲前刺囂囂起入部勒兵將殺歙歙徐杖節就車而去囂愈怒王元勸囂殺歙使牛邯將兵圍守之囂將王遵諫曰愚聞為國者慎器與名為家者畏怨重禍器車服也名爵號也言名與器不可俱慎名器則下服其命輕用怨禍則家受其殃今將軍遣子質漢內懷它志名器逆矣外人有議欲謀漢使輕怨禍矣古者列國兵交使在其間左傳曰晉欒書伐鄭鄭人使伯蠲行成晉人殺之非禮也其間可使在所兵交使在所以重兵貴和而不任戰也何況

來歙傳

承王命籍重質而犯之哉君叔雖單車遠使而陛下之外兄也光武之姑子也害之無損於漢而隨以族滅昔宋執楚使遂有折骸易子之禍左傳曰楚使申舟聘齊不假道於宋華元曰寡君使元以病告弊邑易子而食折骸以小國猶不可辱况於萬乘之主重以伯春之命哉歙為人信義言行不違及往來游說皆可案覆西州士大夫皆信重之多為其言故得免而東歸八年春歙與征虜將軍祭遵襲略陽遵道病還分精兵隨歙合二千餘

後漢書卷五

卷五

五

人伐山開道從番須回中

番須回中並地名也番音盤武帝元

封四年幸雍通回中道前書音義

徑至略陽

也徑直斬囂守將金梁因保其城囂大驚曰何

其神也東觀記曰上聞得略陽甚悅左右怪

上以略陽囂所依阻心腹乃悉兵數萬人圍

略陽斬山築堤激水灌城歙與將士固死堅

守矢盡乃發屋斷木以為兵囂盡銳攻之自

春至秋其士卒疲弊帝乃大發關東兵自將

上隴囂衆潰走圍解於是置酒高會勞賜歙

班坐絕席在諸將之右賜歙妻縑千匹詔使

來歙傳

留屯長安悉監護諸將歙因上書曰公孫述

以隴西天水為藩蔽故得延命假息今二郡

平蕩則述智計窮矣宜益選兵馬儲積資糧

昔趙之將帥多賈人高帝懸之以重賞高帝十年

陳豨反於趙代其將多賈人帝多以金購豨將皆降今西州新破兵人

疲饑若招以財穀則其衆可集臣知國家所

給非一用度不足然有不得已也帝然之於

是大轉糧運東觀記曰詔於汧積穀詔歙率

征西大將軍馮異建威大將軍耿弇虎牙大

將軍蓋延揚武將軍馬成武威將軍劉尚入

天水擊破公孫述將田弇趙匡明年攻拔落

門聚名也解隗囂支黨周宗趙恢及天水屬

縣皆降初王莽世羌虜多背叛而隗囂招懷

其首豪遂得為用及囂亡後五谿先零諸種

數為寇掠皆營塹自守州郡不能討歙乃大

修攻具率蓋延劉尚及太中大夫馬援等進

擊羌於金城大破之斬首虜數千人獲牛羊

萬餘頭穀數十萬斛又擊破襄武賊傅栗卿

等襄武縣屬隴西郡也隴西雖平而人饑流者相望謂流

就食也歙乃傾倉廩轉運諸縣以賑贍之於

來歙傳

是隴右遂安而涼州流通焉十一年歙與蓋

延馬成進攻公孫述將王元環安於河池下

辯陷之乘勝遂進蜀人大懼使刺客刺歙未

殊馳召蓋延延見歙因伏悲哀不能仰視歙

叱延曰虎牙何敢然今使者中刺客無以報

國故呼巨卿欲相屬以軍事而反效兒女子

涕泣乎刃雖在身不能勒兵斬公邪延收淚

強起受所誠歙自書表曰臣夜人定後為何

人所賊傷中臣要害何人謂不臣不敢自惜

誠恨奉職不稱以為朝廷羞夫理國以得賢

為本太中大夫段襄骨鯁可任也骨鯁喻正直

魚骨也食骨願陛下裁察又臣兄弟不肖終

恐被罪猶不似也不似陛下哀憐數賜教督投

筆抽刃而絕帝聞大驚省書覽涕乃賜策曰

中郎將來歟攻戰連年平定羌隴憂國忘家

忠孝彰著遭命遇害嗚呼哀哉使太中大夫

贈歟中郎將征羌侯印綬謚曰節侯謁者護

喪事喪還洛陽乘輿縞素臨吊送葬以歟有

平羌隴之功故改汝南之當鄉縣為征羌國

焉征羌故城在今豫州偃城縣東南也子襄嗣十三年帝嘉歟

來歟傳

忠節復封歟弟由為宜西侯東觀記曰襄子

稜尚顯宗女武安公主稜早歿襄率以稜子

歷為嗣

論曰世稱來君叔天下信士夫專使乎二國

之間豈厭詐謀哉而能獨以信稱者良其誠

心在乎使兩義俱安而已不私其功也

歷字伯珍少襲爵以公主子永元中為侍中

監羽林右騎羽林騎武帝置宣帝令中郎永

初三年遷射聲校尉永寧元年代馮石為執

金吾延光元年尊歷母為長公主二年遷歷

太僕明年中常侍樊豐與大將軍耿寶侍中
周廣謝暉等共讒陷太尉楊震震遂自殺歷
謂侍御史虞詡曰耿寶託元舅之親寶女弟
王慶姬即安帝嫡母也榮寵過厚不念報國
故寶於帝為元舅焉為清河
恩而傾側姦臣誣奏楊公傷害忠良其天禍
亦將至矣遂絕周廣謝暉不與交通時皇太
子驚病不安避幸安帝乳母野王君王聖舍
太子乳母王男厨監邴吉等以為聖舍新繕
修犯土禁不可以御聖及其女永與大長秋
江京及中常侍樊豐王男邴吉等互相是非

來歙傳

聖永遂誣譖男吉皆幽囚死家屬徙比景太
子思男等數為歎息京豐懼有後害妄造虛
無構讒太子及東宮官屬帝怒召公卿以下
會議廢立耿寶等承旨皆以為太子當廢歷
與太常桓焉廷尉張皓議曰經說年未滿十
五過惡不在其身且男吉之謀皇太子容有
不知宜選忠良保傅輔以禮義廢置事重此
誠聖恩所宜宿留帝不從宿留猶停留也
日遂廢太子為濟陰王時監太子家小黄門
籍建中傅高梵等梵音扶皆以無罪徙朔方

歷乃要結光祿勳殺諷外反音宗正劉瑋持
作大匠薛皓侍中閻丘弘陳光趙代施延太
中大夫朱張張音丑第五頡頡音下中散大
夫曹成諫議大夫李尤符節令張敬續漢書曰符節
百秩持書侍御史龔調續漢志曰持書侍羽
林右監孔顯漢官儀羽林左城門司馬徐崇
衛尉守丞樂闡守丞兼守長樂未央廐令鄭
安世等十餘人續漢志曰未央廐令一人長
俱詣鴻都門證太子無過龔調據法律明之
以為男吉犯罪皇太子不當坐帝與左右患

來歎

之乃使中常侍奉詔脅羣臣曰父子一體天
性自然以義割恩為天下也歷諷等不識大
典而與羣小共為謹譁外見忠直而內希後
福飾邪違義豈事君之禮朝廷廣開言事之
路故且一切假貸若懷迷不及當顯明刑書
諫者莫不失色薛皓先頓首曰固宜如明詔
歷怫然字林曰怫鬱也廷詰皓曰屬通諫何
言而今復背之屬近也通猶共也近大臣乘
朝車處國事固復輾轉若此乎周禮曰卿乘
墨車輾轉不定也乃各稍自引起歷獨守闕
詩云展轉反側

連日不肯去帝大怒乃免歷兄弟官削國租
黜公主不得會見歷遂杜門不與親戚通時
人為之震慄及帝崩閹太后起歷為將作大
匠順帝即位朝廷咸稱社稷臣於是遷為衛
尉殺諷劉瑋閻丘弘等先卒皆拜其子為郎
朱張張音丑施延陳光趙代等並為公卿任
職徵王男邴吉家屬還京師厚加賞賜籍建
高梵等悉蒙顯擢永建元年拜歷車騎將軍
弟祉為步兵校尉超為黃門侍郎三年母長
公主薨歷稱病歸第服闋復為大鴻臚陽嘉

來歙一傳

二年卒官子定嗣定尚安帝妹平氏長公主
順帝時為虎賁中郎將定卒子虎嗣桓帝時
為屯騎校尉弟豔字季德少好學下士開館
養徒少歷顯位靈帝時再遷司空

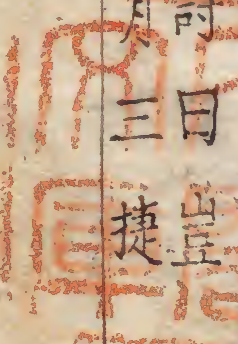
贊曰李鄧豪贍舍家從讖鄧晨代以吏二千

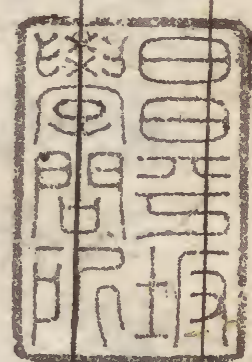
為贍少公雖孚宗卿未驗孚信也言蔡少公

李守被誅王常知命功惟帝念王常更始中

是未驗也款款君叔斯無言玷玷也

歸朝上錄其功封方獻三捷永隆一劔小雅采薇詩曰三捷





李王鄧來列傳卷第五 張臬王鰲叟校正

Faded vertical text columns within the main frame, likely bleed-through from the reverse side of the page.

來款傳

天保十西

曼付三十九

