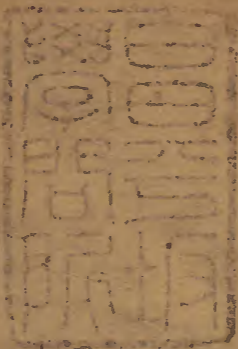


東漢會要

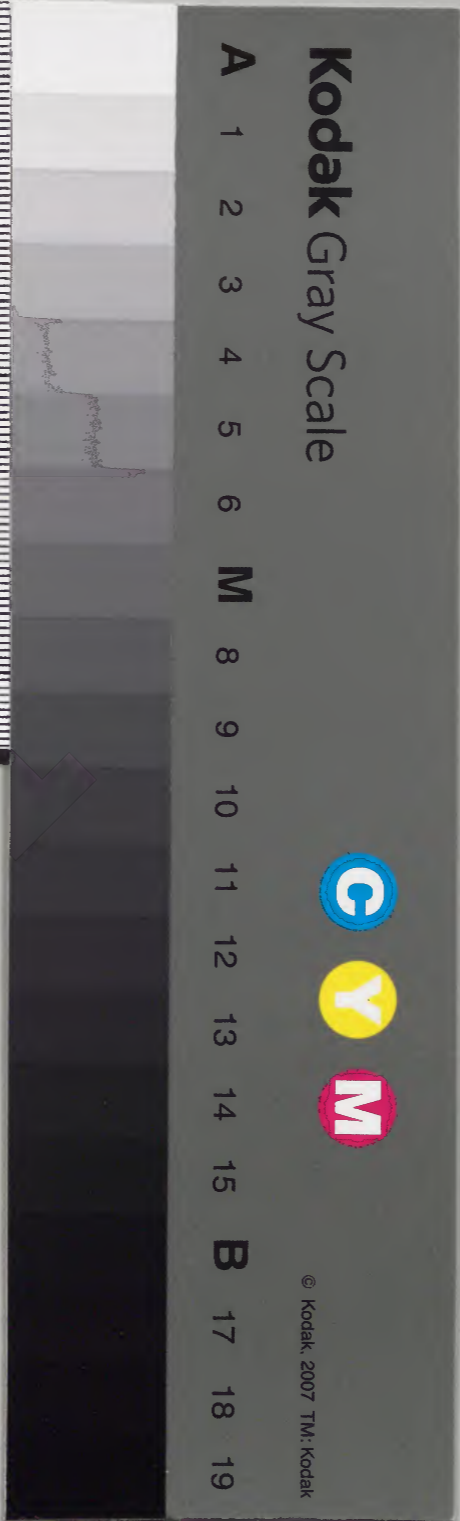
十七八



漢書門			
類	號	函	架
二	四	二	六
一	四	一	八
冊	架	函	號

內閣文庫			
漢	書	類	號
二	四	二	六
一	四	一	八
冊	架	函	號

內閣文庫			
番號	漢	2426	
冊數	16	(?)	
函號	294	23	



東漢會要卷十七

宋

徐

天

麟

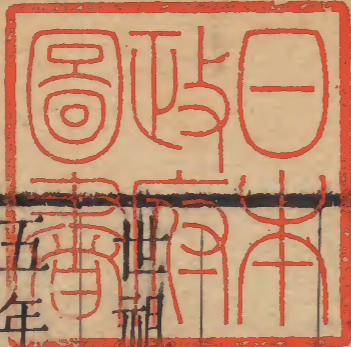
撰

封建上

封皇子

世祖初大司馬吳漢請封皇子不許重奏連歲建武十五年三月乃詔羣臣議大司空融固始侯通膠東侯復

高密侯禹太常登等奏議曰古者封建諸侯以蕃屏京師周封八百同姓諸姬並為建國夾輔王室尊事天子享國永長為後世法故詩云大啟爾宇為周室輔高祖



聖德光有天下亦務親親封立兄弟諸子不違舊章陛下德橫天地興復宗統褒德賞勲親睦九族功臣宗室咸蒙封爵多受廣地或連屬縣今皇子賴天能勝衣趨拜陛下恭謙克讓抑而未議羣臣百姓莫不失望宜因盛夏吉時定號位以廣蕃輔明親親尊宗廟重社種應古合舊厥塞衆心臣請大司空上輿地圖太常擇吉日具禮儀制曰可夏四月戊申以太牢告祠宗廟丁巳使大司空融告廟封皇子輔爲右翊公英爲楚公陽爲東海公康爲濟南公蒼爲東平公延爲淮陽公荆爲山陽

公衡爲臨淮公焉爲左翊公京爲琅琊公

紀

明帝永平三年封皇子建爲千乘王羨爲廣平王十五年封皇子恭爲鉅鹿王黨爲樂成王衍爲下邳王暢爲汝南王昞爲常山王長爲濟陰王初帝案圖地將封皇子悉半諸國明德馬皇后見而言曰諸子食數縣於制不已儉乎帝曰我子豈宜與先帝子等乎歲給二千萬

足矣

皇后紀

建初四年案輿地圖令諸國戶口皆等租入歲各八千

萬

陳敬王傳

皇子封王其郡為國

詳見王國官屬

諸王封者受茅土歸以立社稷

百官志

封宗室

王莽居攝欲慰安宗室故不被荆誅及莽篡位立劉氏

為侯者皆降稱子食卿祿後皆奪爵

城陽恭王傳

世祖建武二年十二月戊午詔曰惟宗室列侯為王莽

所廢先靈無所依歸朕甚愍之其並復故國若侯身已

歿屬所上其子孫見名尚書封拜

紀

十三年二月丙辰詔曰長沙王興真定王得河間王邵

中山王茂皆襲爵為主不應經義其以興為臨湘侯得

為真定侯邵為樂成侯茂為單父侯其宗室及絕國封

侯者凡一百三十七人丁巳降趙王良為趙公太原王

章為齊公魯王興為魯公

紀

臣天麟按自昔聖王制世御極必建牧立監以蕃屏

王室是以內外相維而國勢久安自秦人不師古始

罷侯置守而封建之法始廢漢祖紀興取周秦之制

而兼用之其亦有意于矯前世之弊矣惜乎措慮不

遠封爵過制中世以後尾大之勢浸成而遂兆吳楚

七國之變斯則措置之失而非封建之法不可法也
 故賈誼在文帝時建言治天下治安莫若眾建諸侯
 而少其力至武帝世主父偃復請令諸侯得推恩分
 子弟以地武帝從之于是蕃國始分而支庶畢侯列
 國之勢浸以消弱終西都之世無復反者光武中興
 因高文疏爵之制封建宗室故齊武魯哀汝陰輩以
 功安成居巢甘里輩以親皆能乘時蹈運保有茅土
 蕃翼王室至明章之世東平東海沛獻等各能謙抑
 令終爲一代賢王其蹈憲綱者雖或有之然無西京
 七國之患光武之慮後世不亦遠乎

封先代後

見實禮

封孔子後

見實禮

封功臣

建武二年正月悉封諸功臣爲列侯梁侯鄧禹廣平侯
 吳漢皆食四縣餘各有差下詔曰諸將業遠功大誠欲
 傳于無窮其顯効未酬名籍未立者大鴻臚趣上朕將
 差而錄之博士丁恭議曰古帝王封諸侯不過百里疆
 幹弱枝所以爲治也今封四縣不合法制帝曰古之亡

國皆以無道未嘗聞功臣地多而滅亡者也乃遣謁者
卽授綬印策曰在上不驕高而不危制節謹度滿而不
溢敬之戒之傳爾子孫長爲漢蕃陰鄉侯陰識貴人之
兄也以軍功當增封識叩頭曰天下初定將帥有功者
衆臣託屬掖庭仍加爵邑不可以示天下此所爲親戚
受賞國人計功也帝許之帝令諸將各言所樂皆占美
縣河南太守丁綝獨求封本鄉或問其故綝曰綝能薄
功微得鄉亭厚矣帝從其志封新安鄉侯帝使郎中馮
勤興諸侯封事勤差量功次輕重國土遠近地勢豐薄

不相踰越莫不厭服焉

紀及列傳

十三年大饗將士班勞策勲功臣增邑更封凡三百六

十五人

本紀

范氏論曰中興二十八將前世以爲上應二十八宿未
之詳也然威能感會風雲奮其智勇稱爲佐命亦各智
能之士也議者多非光武不以功臣任職至使英姿茂
績委而弗用然原夫深圖遠算固將有以焉爾若乃王
道旣衰降及霸德猶能授受惟庸勲賢皆序如管隰之
迭升桓世先趙之同列文朝可謂兼通矣降自秦漢世

資戰力至於翼扶王運皆武人崛起亦有鬻繒屠狗輕
猾之徒或崇以連城之賞或任以阿衡之地故勢疑則
隙生力侔則亂起蕭樊且猶縲繼信越終見菹戮不其
然乎自茲以降迄于孝武宰輔五世莫非公侯遂使縉
紳道塞賢能蔽壅朝有世及之私下多抱關之怨其懷
道無聞委身草莽者亦何可勝言故光武鑒前世之違
在矯枉之志雖寇鄧之高勳景賈之鴻烈分土不過大
縣數四所加特進朝請而已觀其治平臨政課職責咎
將所謂道之以政齊之以刑者乎若格之功臣其傷已

甚何者直繩則虧喪恩舊撓情則違廢禁典選德則功
不必厚舉勞則人或未賢參任則羣心難塞並列則其
傲未遠不得不校其勝否卽以事相權故高秩厚祿允
答元功峻文深憲責成吏職建武之世侯者百餘若夫
數公者則與叅國議分均休咎其餘並優以寬科全其
封祿莫不終以功名延慶于後昔留侯以爲高祖悉用
蕭曹故人而郭伋亦譏南陽多顯鄭興又戒功臣專任
夫崇恩偏授易啟私溺之失至公均被必廣招賢之路
意者不其然乎永平中顯宗追感前世功臣乃圖畫二

十八將於南宮雲臺其外又有王常李通竇融卓茂合三十二人故依其本第係之篇末以志功臣之次云爾

太傅高密侯鄧禹

中山太守全椒侯馬成

大司馬廣平侯吳漢

河南尹阜成侯王梁

左將軍膠東侯賈復

琅琊太守祝阿侯陳俊

建威大將軍好時侯耿弇

驃騎大將軍參薊侯杜茂

執金吾雍奴侯寇恂

積弩將軍昆陽侯傅俊

征南大將軍舞陽侯岑彭

左曹合肥侯堅鐔

征西大將軍夏陽侯馮異

上谷太守淮陽侯王霸

建義大將軍鬲侯朱祐

信都太守阿陵侯任光

征虜將軍潁陽侯祭遵

豫章太守中水侯李忠

驃騎大將軍櫟陽侯景丹

右將軍槐里侯萬修

虎牙大將軍安平侯蓋延

太常靈壽侯邳彤

衛尉安成侯姚期

驃騎將軍成昌侯劉楡

東郡太守東光侯耿純

橫野大將軍山桑侯王常

城門校尉朗陵侯臧宮

大司空固始侯李通

捕虜將軍揚虛侯馬武

大司空安豐侯竇融

驃騎將軍慎侯劉隆

太傅宣德侯卓茂

錄功臣後

章帝建初七年車駕西巡狩以韋彪行太常從數召入
 問以三輔舊事禮儀風俗彪因建言今西巡舊都宜追
 錄高祖中宗功臣褒顯先勲紀其子孫帝納之乃制詔
 京兆尹右扶風求蕭何霍光後時光無苗裔唯封何末
 孫熊為鄼侯建初二年已封曹叅後湛為平陽侯故不
 復及焉

彪傳

和帝永元三年十一月詔曰高祖功臣蕭曹為首有傳
 世不絕之義曹相國後容城侯無嗣朕望長陵東門見

二臣之壠循其遠節每有感焉忠義獲寵古今所同可
 遣使者以中牢祠大鴻臚求近親宜為嗣者須景風紹

封以章厥功

紀春秋攷異郵曰夏至四十五日景風至則封有功

安帝永初六年下詔曰夫仁不遺親義不忘勞興滅繼
 絕善善及子孫古之典也昔我光武受命中興恢宏聖
 緒橫被四表昭假上下光耀萬世祉祥流行垂于罔極
 予末小子夙夜深思追惟勲烈披圖案籍建武元功二
 十八將佐命虎臣讖記有證蓋蕭曹紹封傳繼于今况
 此未遠而或至乏祀朕甚愍之其條二十八將無嗣絕

世若犯罪奪國其子孫應當統後者分別署狀上將及景風章敘舊德顯茲遺功焉于是紹封馮異孫普子晨為平鄉侯明年二十八將絕國者皆紹封焉

馮異傳案袁宏紀云

封鄧禹馮異等後九人為列侯

紹封

張純高祖父安世封富平侯純少襲爵土建武初先來詣闕故得復國有司奏列侯非宗室不宜復國光武曰張純宿衛十有餘年其勿廢更封武始侯食富平之半

張純傳

諸紹封者皆食其國半租獨鄧康以太后戚屬食三之

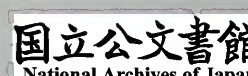
一鄧康傳

分封

廣平侯吳漢薨子哀侯成嗣為奴所殺建武二十八年分漢封為三國成子曰為濯陽侯以奉漢祀旦弟盱為筑陽侯成弟國為新蔡侯

高密侯鄧禹薨帝分禹封為三國長子震為高密侯襲為昌安侯珍為夷安侯

西平侯鄧宏薨子廣德嗣後以帝師之重分西平之都



鄉封廣德弟甫德為都鄉侯

按西京無分封之例東都此類不一略舉數條以為

例

分主子封

皇女封公主者所生之子襲母封為列侯

馬定獲嘉公主子襲封獲

嘉侯馬奮平陽公主子襲封平陽侯此其類也

皆傳國于後鄉亭之封則不傳

襲百官志

宰相封

漢家舊制丞相拜日封為列侯

侯霸傳

袁夢麒曰漢初丞相選用列侯至武帝用公孫宏起

自疎遠未有爵邑于是封平津侯丞相封侯自此始

光武中興尚仍前制伏湛代鄧禹為大司徒封陽都

侯湛免以侯霸代之止封關內侯凡歷九年而薨帝

使下詔曰漢家舊制丞相拜日封為列侯朕以軍師

暴露功臣未封緣忠臣之義不欲相踰未及爵命奄

然而終因封追霸為則鄉侯其比西京之制雖未鑄

削亦淹緩矣自是之後位三公者皆不復有茅土之

封惟靈帝初陳蕃為太傅錄尚書竇太后復優詔封

為高鄉侯蕃固辭不受由是宰相封侯之制遂廢

外戚恩澤侯

建武十三年外戚恩澤封者四十五人紀

顯宗在位後宮之家不得封侯與政紀

章帝建初元年欲封爵諸舅太后不聽明年夏大旱言事者以爲不封外戚之故有司因此上奏宜舊依典太后詔曰凡言事者皆欲媚朕以要福耳昔王氏五日同日俱封其時黃霧四塞不聞澍雨之應又田蚡竇嬰寵貴橫恣傾覆之禍爲世所傳故先帝防慎舅氏不令在樞機之位諸子之封裁令半楚淮陽諸國常謂我子不

當與先帝子等今有司奈何欲以馬氏比陰氏乎吾爲天下母而身服大練食不求甘左右但著帛布無香薰之餘者欲身率下也以爲外親見之當傷心自救但笑言太后素好儉前過濯龍門上見外家問起居者車如流水馬如游龍倉頭衣綠襦領袖正白顧視御者不及遠矣故不加譴怒但絕歲用而已冀以默愧其心而猶懈怠無憂國忘家之慮知臣莫若君况親屬乎吾豈可上負先帝之旨下虧先人之德重襲西京敗亡之禍哉固不許帝省詔悲歎復重請曰漢興舅氏之封侯猶皇

東漢書要 卷之七
之子爲王也太后誠存謙虛奈何令臣獨不加恩三舅
乎且衛尉年尊兩校尉有大病如令不諱使臣長抱刻
骨之恨宜及吉時不可稽留太后報曰吾反覆念之思
令兩善豈徒欲獲謙遜之名而使帝受不外施之嫌哉
昔竇太后欲封王皇后之兄丞相條侯言受高祖約無
軍功非劉氏不侯今馬氏無功于國豈得與陰郭中興
之后等耶嘗觀富貴之家祿位重疊猶再實之木其根
必傷且人所以願封侯者欲上奉祭祀下求溫飽耳今
祭祀則受四方之珍衣食則蒙御府餘資斯豈不足而
必當得一縣乎吾計之熟矣勿有疑也夫至孝之行安
親爲上今數遭變異穀價數倍憂惶晝夜不安坐臥而
欲先營外封違慈母之拳拳乎吾素剛急有胷中氣不
可不順也若陰陽調邊境清淨然後行子之志吾但當
舍飴弄孫不能復關政矣四年天下豐稔方垂無事帝
遂封三舅廖防光皆爲列侯廖等辭遜不得已受封爵
而退

馬后紀

和帝元興元年追尊謚皇后父鄧訓爲平壽敬侯司空
隴寵以非舊典也太尉張禹司徒徐防以爲宜封爭之

連日乃從禹防議

袁紀

桓帝元嘉元年以梁冀有援立之功欲褒崇殊典乃大會公卿議其禮特進胡廣太常羊溥司隸校尉祝恬太中大夫邊韶等咸稱冀之勲德其制度賚賞宜比周公錫之山川土田附庸司空黃瓊獨建議曰冀前以親迎之勞增邑三千又其子亦加封賞昔周公輔相成王制禮作樂化致太平是以大啟土宇開地七百今諸侯以戶邑爲制不以里數爲限蕭何識高祖于泗水霍光定傾危以興國皆益戶增封以顯其功冀可比鄧禹合食

四縣賞賜之差同于霍光朝廷從之

黃瓊及梁冀傳

延熹二年光祿勳陳蕃以封爵踰制內寵愈盛乃上疏諫曰臣聞有事社稷者社稷是爲有事人君者容悅是爲今臣蒙恩聖朝備位九列見其不諫則容悅也夫諸侯上象四七垂耀在天下應分土蕃屏上國高祖之約非功臣不侯而聞追錄河南尹鄧萬世父遵之微功更爵尙書令黃雋先人之絕封近習以非義授邑左右以無功傳賞授位不料其任裂土莫紀其功至乃一門之內侯者數人故緯象失度陰陽謬序稼用不成民用不

康臣知封事已行言之無及誠欲陛下從是而止傳 蕃

桓帝時恩澤侯以無勞受封羣臣不說而莫敢諫趙典

獨奏曰夫無功而賞勞者不勸下忝上辱亂象于度且

高祖之誓非功臣不封宜一切削免爵土以存舊典帝

不從趙典傳

宦者封侯

和帝即祚幼弱而竇憲兄弟專總權威內外臣僚莫由

親接所與居者唯閹宦而已故鄭眾得專謀禁中終除

大憝遂享茅土之封趙登公卿之位于是中官始盛焉

宦者傳按鄭眾傳云眾首謀誅竇憲封鄉侯食邑千五百戶

延熹二年桓帝以梁冀兄弟專固詔中常侍單超等收

冀及宗親黨與悉誅之封超新豐侯二萬戶徐璜武原

侯貝瑗東武陽侯各萬五千戶左悺上蔡侯唐衡汝陽

侯各萬三千戶五人同日封故世謂之五侯又封小黃

門劉普趙忠等八人為鄉侯自是權歸宦官朝廷日亂

矣宦者傳

順帝陽嘉四年初聽中官得以養子為後世襲封爵紀

靈帝時例封宦者以中常侍呂強為都鄉侯強辭讓懇

東漢書 卷之七
惻固不敢當帝乃聽之因上疏曰臣聞諸侯上象四七
下裂王土高祖重約非功臣不侯所以重天爵明勸戒
也中常侍曹節王甫張讓等及侍中許相並爲列侯節
等宦官祜薄品卑人賤讒諂媚主疾妒忠良而陛下不
悟妄受茅土臣誠知封事已行言之無逮實願陛下損
改既謬從此一正

呂強傳

臣天麟按東漢之季閹宦擅權茅苴分虎布漢宮闈
自朱穆抗言極諫而忠鯁之士相繼論列呂強身爲
中貴而能持論如此亦可以見是非之公在人心者
不容泯也

東漢會要卷十八

宋

徐

天

麟

撰

封建下

列侯

列侯所食縣為侯國本注曰承秦爵二十等為徹侯金
 印紫綬以賞有功功大者食縣小者食鄉亭得臣其所
 食吏民後避武帝諱為列侯武帝元朔二年令諸王得
 推恩分眾子主國家為封亦為列侯舊列侯奉朝請在
 長安者位次三公中興以來唯以功德賜位特進者次

車騎將軍賜位朝侯次五校尉賜位侍祠侯次大夫其餘以肺附及公主子孫奉墳墓于京都者亦隨時見會位在博士議郎下

百官志胡廣曰是為猥諸侯

關內侯

承秦賜爵十九等為關內侯無土寄食在所縣民租多

少各有戶數為限

百官志如淳曰列侯出關就國侯但爵身其有家累者與之關內之邑食

其租稅

爵

承秦爵十八級合關內侯列侯為二十等

百官志

劉劭爵制曰古者天子寄軍政于六卿居則以田警則以戰秦依古制其在軍賜爵為等級其帥人皆更卒也有功賜爵則在軍吏之例自一爵以上至不更四等皆士也大夫以上至五大夫五等比大夫也九等依九命之義也自左庶長以上至大庶長九卿之義也關內侯者依古圻內子男之義也秦都山西以關內為王畿故曰關內侯也列侯者依古列國諸侯之義也然則卿大夫士下之品皆放古比朝之制而異其名亦所以殊軍國也古者以車戰兵車一乘步卒七十二人分翼左右

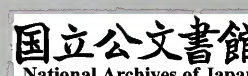


車大夫在左御者處中勇士居右凡七十五人一爵曰公士者步卒之有爵爲公士者一爵曰上造造成也古者成士升于司徒曰造士雖依此名皆步卒也三爵曰簪褭御駟馬者要褭古之名馬也駕駟馬者其形似簪故曰簪褭也四爵曰不更者爲車右不復與凡更卒同也五爵曰大夫大夫者在車左者也六爵爲官大夫七爵爲公大夫八爵爲公乘九爵爲五大夫皆軍吏也吏民爵不得過公乘者得賞與子若同產然則公乘者軍吏之爵最高者也雖非臨戰得公卒車故曰公乘也十爵爲左庶長十一爵爲右庶長十二爵爲左更十三爵爲中更十四爵爲右更十五爵爲少上追十六爵爲大上造十七爵爲駟車庶長十八爵爲大庶長十九爵爲關內侯二十爵爲列侯自左庶長已上至大庶長皆卿大夫皆軍將也所將皆庶人更卒也故以庶更爲名大庶長卽大將軍也左右庶長卽左右偏裨將軍也

王侯號

靈壽王 彭城靖王未封賜號靈壽王未有國邑取其美名

重熹王 樂城靖王未封賜號重熹王 承義侯 寇恂



成義侯梁統

興義侯耿况

奉義侯景丹

輔義侯庫鈞

扶義侯辛彤

助義侯竺曾

褒德侯史苞

褒義侯侯翁

褒親侯車茂

歸德侯劉颯

褒成侯孔志 孔僖

顯親侯寶友

建策侯吳漢

建功侯蓋延

宣恩侯陰就

討姦侯杜習

折姦侯燕廣

征羗侯來歙

破虜侯須沈

不義侯蒼頭 子密

破羗侯楡鬼

率眾王烏倫

率眾侯其至 鞬

臣天麟按漢世封侯皆以縣邑其後或以鄉亭皆視

其所食之邑而名之至于功名顯著則有待加美名

者西都信武冠軍富民傳陸之類是也東漢因之時

有美號至于彭寵蒼頭以奴弑主而封之不義侯夫

果不義則不應封爵使其功可封則非可言不義矣

光武于是失之

特進侯

高密侯鄧禹以特進奉朝請

固始侯李通上大司空印綬以特進奉朝請

夷安侯鄧康以病免加位特進

賈復以列侯就第加位特進

竇篤封鄜侯進位特進得舉吏

鄧騭封上蔡侯位特進

竇固封顯親侯加位特進

馬廖馬防馬光皆封列侯以特進就第

樊安拜光祿大夫位特進次三公

按宏位特進時猶未封侯建武五年始封

長羅侯

陰識封陰鄉侯拜執金吾位特進

陰就封新陽侯為少府位特進

梁棠梁雍梁翟梁商俱封列侯位特進

朱雋封錢塘侯加位特進

各本傳

後漢皇后父兄率為時進侯朝會位次三公

通典

臣天麟按鄧騭傳云騭兄弟並奉朝請位次在三公

下特進侯上注云在特進及列侯之上此注誤也按

百官志云列侯以功德賜位特進者次車騎將軍則

此所謂特進侯者蓋謂列侯而賜位特進者耳

侍祠侯

猥諸侯

富平侯張奮來朝顯宗以為侍祠侯

張奮傳

鄧禹孫康以待祠侯為越騎校尉注引漢官儀曰諸侯功德優盛朝廷所敬者位特進在三公下其次朝侯在九卿下其次侍祠侯其次下土小國侯以肺附親公主子孫奉墳墓于京師亦隨時朝見是為猥諸侯也鄧禹傳

小侯

四姓小侯

明帝永平九年為四姓小侯立學校注云四姓謂外戚樊氏郭氏陰氏馬氏諸子弟以非列侯故曰小侯按顏氏家訓謂以小年獲封故曰小侯

鄧禹少子鴻好籌策永平中以為小侯

本傳

四姓及梁鄧小侯

桓紀建和二
年賜帛

馬鉅為常從小侯

馬防傳

王主

漢制諸王女皆封鄉亭公主儀服同鄉亭侯肅宗唯特

封東平憲王蒼琅邪孝王京女為縣公主

婦人封號

顯宗時東海王彊上疏言天恩愍哀以臣無男之故處

臣三女小國侯

本傳注云即婦人封侯也若呂后之妹呂須封為臨光侯蕭何夫人封卿侯之類

安帝永初元年爵皇太后母陰氏為新野君

安帝乳母王聖封野王君

來歷傳

延光元年追尊閻皇后母宗為滎陽君

續漢志曰婦人封君儀此公主

油畫駟車帶綬以采組為緹帶各如其綬邑黃金辟邪加其首為帶

順帝爵號阿母宋娥為山陽君

五行志

初順帝廢為濟陰王乳母宋娥與黃門孫程等共議立

帝帝後遂封娥為山陽君邑五千戶尚書合左雄上封

事曰夫裂土封侯王制所重誠不宜進錄小恩虧失大

典案尚書故事無乳母爵邑之制唯先帝時阿母王聖

為野王君造生讒賊今阿母躬蹈儉約而與王聖同爵

號懼違本操乞歲以千萬給奉阿母帝卒封之

傳

陽嘉二年有地動田崩之異李固對策曰前孝安皇帝

變亂舊典封爵阿母今宋阿母雖有大功但加賞賜足

以酬其勞苦至於裂土開國實乖舊典順帝覽其對即

時出阿母還第舍

傳

順烈梁皇后母追封開封君

五行志

桓帝永興中封鄧皇后母宣為長安君四年更為昆陽

君

靈帝封何皇后母興為舞陽君

后紀

建寧二年爵號乳母趙媵為平氏君袁紀

梁異為大將軍宰宣言冀有周公之功其妻宐為邑君

詔遂封冀妻孫壽為襄城君兼食陽翟租歲入五十萬

冀一門夫人女食邑稱君者七人梁冀傳

四夷國

四夷國王率眾王歸義侯邑君邑長皆有丞比郡縣百官志

志

位次

列侯封邑小大不同而其位序則與公卿相配按靈思

何后紀注大縣侯位視三公小縣侯位視上卿鄉亭侯

視中二千石蓋中二千石即九卿秩耳然百官志云舊

列侯奉朝請在長安者位次三公中興以來惟以功德

賜位特進者次車騎將軍賜位朝侯次五校尉賜位侍

祠侯次大夫其餘以肺附及公主子孫奉墳墓于京師

者亦隨時見會位在博士議郎下而鄧禹傳注復云諸

侯功德優盛朝廷所敬者位特進在三公下其次朝侯

在九卿下是三者前後參錯未知孰正也以紀傳修

戶邑

太子食湯沐邑十縣班彪傳

永平十五年明帝案地圖將封皇子悉半諸國馬后見

而言曰諸子食數縣於制不已儉乎帝曰我子豈宜與

先帝子等乎歲給一千萬足矣明德馬后傳

列侯所食縣為侯國公主所食湯沐曰國百官志

臣天麟按西都之制列侯封君租稅食歲率戶二百

千戶之君則二十萬至封戶多寡之目則初無定制

特視其功之大小以加之霍光封博陸侯所食才二

萬霍去病封冠軍侯所食萬七千七百餘至後漢梁

冀所食至三萬戶視西都為益廣矣

國租

明帝封諸子租歲不過二千萬孝明八王論

肅宗按輿地圖今諸國戶口皆等租入歲各八千萬陳敬

王傳

順帝永和六年詔貸王侯國租一歲

漢安二年又貸王侯租租一歲

桓帝延熹四年貸王侯半租

五年損王侯租以助軍糧出濯龍藏錢還之並紀

諸詔封者皆食故國半租鄧禹孫康襲父爵以太后戚屬獨三分食二鄧禹傳

茅土

諸王封者皆受茅土歸以立社稷禮也百官志按蔡邕獨斷曰天子天

社封諸侯者取其土菴白茅授之以立社其國故謂之受茅土漢興唯皇子封為王者得茅土其他功臣以戶數租入為節不受茅土不立社也

朝賀

列土特進朝侯賀正月執璧百官志

大夫無員掌奉王使至京都奉璧賀正月

北海敬王睦歲終遣中大夫奉璧朝賀北海王興傳

中元元年春正月東海王彊沛王輔楚王英濟南王康

淮陽王延趙王旰皆來紀下同

明帝永平二年九月沛王輔楚王英濟南王康淮陽王

延東海王政來朝

六年正月沛王輔楚王英東平王蒼淮陽王延琅邪王

京東海王政趙王旰北海王興齊王石來朝

十一年正月沛王輔楚王英濟南王康東平王蒼淮陽

王延中山王焉琅邪王京東海王政來朝

肅宗建初七年正月沛王輔濟南王康東平王蒼中山王焉東海王政琅邪王宇來朝

東平王上疏請詔諸王朝各賜裝錢千萬東平王加五百萬袁紀

安帝延光三年齊王無忌北海王普樂安王延來朝紀朱暉辟東平王府正月朔旦蒼當入賀故事少府給璧

是時陰就為府卿驕貴吏傲不奉法蒼坐朝堂漏日盡而求璧不可得顧謂掾屬曰若之何暉望見少府主簿

持璧即往給之曰我數聞璧而未嘗見請試觀之主簿以授暉暉顧召令史奉之主簿大驚遽以白就就曰朱

掾義士勿復求更以他璧朝蒼既罷召暉謂曰屬者掾自視孰與藺相如帝聞壯之朱暉傳

奉朝請

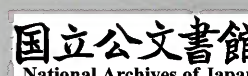
鄧隲兄弟俱以列侯奉朝請按漢制列侯在京師無職位皆以奉朝請為名

鄧晨以西華侯奉朝請並本傳

就國

建武六年始遣列侯就國紀

肅宗性寬仁而親親之恩篤故叔父濟南中山二王每



數入朝特加恩寵及諸昆弟並留京師不遣就國宋意以爲人臣有節不宐踰禮過恩乃上疏諫曰陛下至孝烝烝恩愛隆深以濟南王康中山王焉先帝昆弟特蒙禮寵聖情戀戀不忍遠離比年朝見久留京師崇以叔父之尊同之家人之禮車入殿門卽席不拜分甘損膳賞賜優渥昔周公懷聖人之德有致太平之功然後王曰叔父加以賜幣今康焉幸以支庶享食大國陛下卽位蠲除前過還所削黜衍食它縣男女少長並受爵邑恩寵踰制禮敬過度春秋之義諸父昆弟無所不臣所以尊尊卑卑彊幹弱枝者也陛下德業隆盛當爲萬世典法不宜以私恩損上下之序失君臣之正又西平王羨等六王皆妻子成家官屬備具當早就蕃國爲子孫基趾而室第相望久磐京邑婚姻之盛過于本朝僕馬之衆充塞城郭驕奢僭擬寵祿隆過今諸國之封並皆膏腴風氣平調道路夷近朝聘有期行來不難且割情不忍以義斷恩發遣康焉各歸蕃國令羨等速就便時以塞衆望帝納之

宋意傳

和帝卽位陳王羨彭城王恭樂成王黨下邳王衍梁王

暢始就國

建初二年章帝不忍與諸王乖離皆留京師今遣之國

殤帝延平元年清河王慶濟北王壽河間王開常山王

章始就國

並紀

王國官屬

皇子封王其郡為國置傅一人相一人皆三千石本注曰傳主導王以善禮如師不臣也相如太守有長史如郡丞漢初立諸王國項羽所立諸王之制地既廣大且至千里又具官職傳為太傅相為丞相又有御史大夫及卿諸皆秩二千石百官皆如朝廷國家唯為置丞相

其御史大夫以下皆自置之至景帝時吳楚七國恃其國大遂以作亂幾危漢室及其誅滅景帝懲之遂令諸王不得治民令內史主治民改丞相國相省御史大夫廷尉少府宗正博士官武帝改漢內史中尉郎中令之名而王國如故員職皆朝廷為補不得自置至成帝省內史治民更令相治民太傅但曰傅中尉一人比三千石本注曰職如郡都尉主盜賊郎中令一僕人一人皆千石本注曰郎中令掌王大夫郎中宿衛官如光祿勳自省少府職皆并焉僕主車及馭如太僕本注曰太僕

比二千石武帝改但曰僕又減皆其秩治書比六百石
 本注曰治書本尙書更名大夫比六百石本注曰無員
 掌奉王使至京都奉璧賀正月及使諸國本皆持節後
 去節謁者比四百石本注曰掌冠長冠本員十六人後
 減禮樂長本注曰主樂人衛士長本注曰主衛士醫工
 長本注曰主醫樂永巷長本注曰宦者主宮中婢使祠
 祖長本注曰主祠祀皆比四百石郎中二百石本注曰
 無員百官志

侯國官屬

列侯每國置相一人其秩各如本縣本注曰主治民如
 令長不臣也但納租於侯以戶數爲限其家臣置家丞
 庶子各一人本注曰主侍侯使理家事列侯舊有行人
 洗馬門大夫凡五官中興以來食邑千戶已上置家丞
 庶子各一人不滿千戶不置家丞又悉省行人洗馬門

大夫百官志

卹典

自中興至和帝時皇子始封薨者皆賻錢三千萬布三
 萬匹嗣王薨賻錢千萬布萬匹中山簡王傳

自永初以後國用不足始封王薨減賻錢為千萬布萬匹嗣王薨五百萬布五千匹

濟北惠王傳

東海恭王薨使大司空持節護喪事大鴻臚副宗正將作大匠視喪事贈以殊禮升龍旄頭鸞輅龍旂虎賁百

人本傳

東平憲王薨遣大鴻臚持節五官中郎將副監喪及將作使者凡六人賜錢前後一億布九萬匹及塋加賜鸞輅乘馬龍旂九旒虎賁百人元和三年東巡狩幸蒼陵為陳虎賁鸞輅龍旂以章顯之祠以太牢親拜祠坐哭

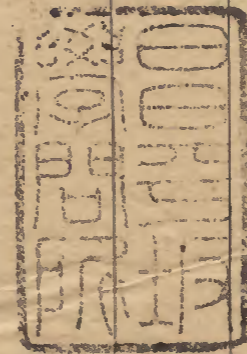
泣盡哀賜御劍于陵前

本傳

東漢書

卷之八

三



天祿中

