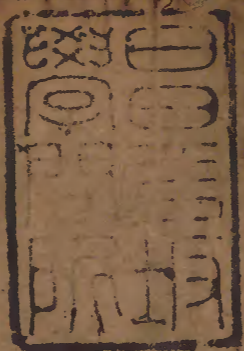


史部則例

銓選滿官四五

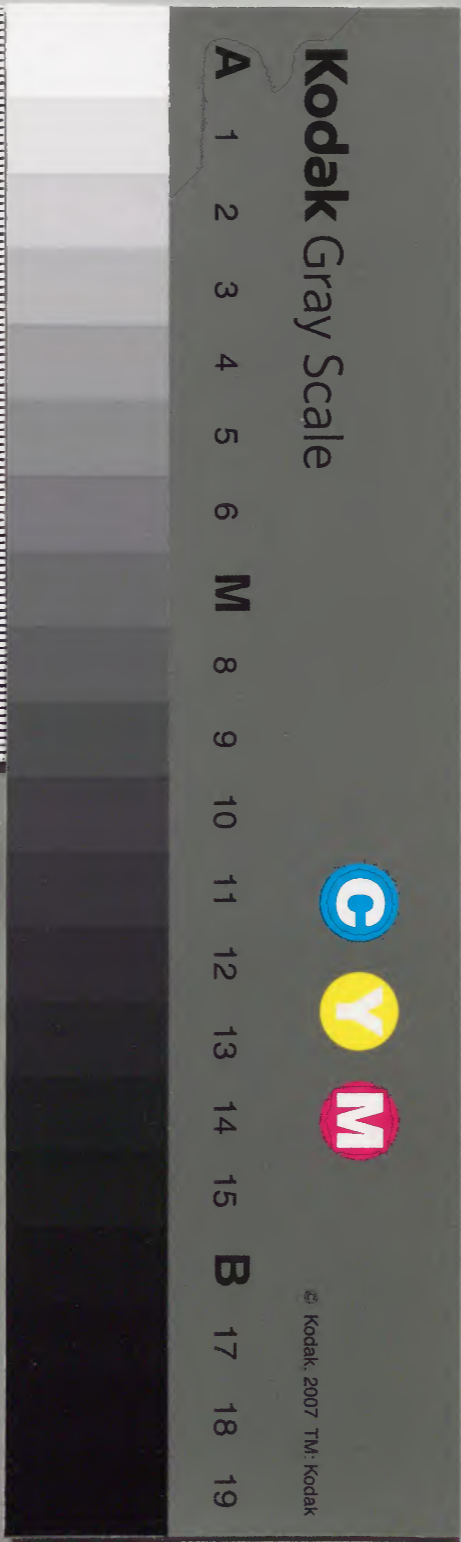


漢書門			
九	二	五	三
一	七	〇	
八	六		
冊	架	函	號

庫文閣內			
九	二	五	三
一	七	〇	
八	六		
冊	架	函	號

共十八本

內閣文庫			
番號	漢	9253	
冊數	18	( 5 )	
函號	296	97	





欽定吏部則例卷之四目錄

銓選滿官

雜例

滿官掌印

官員加級

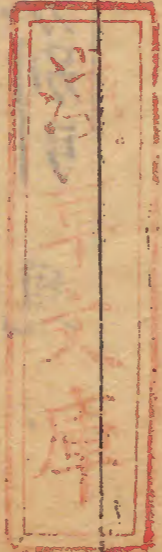
官員迴避

留館開缺

賞銜出差人員開缺

特用人員分部

武職兼銜



目錄



世職兼部院行走

官員出外告假

官員患病告假

官員丁憂起補

旗員終養補用

降調病痊候補

軍營奏留効力人員回京分別引見

旗員外任丁憂回旗補用

因公罣悞人員効力

開列大小差監督

宗人府官員出差

駐防軍營効力議敘

軍臺議敘

軍機處繙譯 上諭官員議敘

內繙書房効力議敘

關口章京議敘

宗人府教習議敘

各學教習議敘



覺羅學副管長議敘

降調官員挑補教習議敘

驛站監督議敘

廢員教習議敘

齊齊哈爾等三城官學教習議敘

孳生牛羊議敘

欽定吏部則例卷之四

銓選滿官

雜例

滿官掌印

一各部院衙門司印俱令滿洲郎中掌管如無

郎中令員外郎掌管京畿道河南道印都察

院揀選具題令其掌管餘聽都察院酌量派

委掌管

一六科掌印由都察院揀選具題掌管

官員加級



一凡內外官員任內得有紀錄無論調任陞任俱准隨帶其所得加級除對品調補轉補御史轉科員外郎補授御史庶吉士授職編檢均屬改除不准隨帶外其餘如左由右轉侍讀學士由侍講學士轉之類並非陞任者仍帶於新任註冊如係陞任無論品級大小凡品級考並任內所得恭遇

恩詔隨往

陵寢及河清慶雲

京察加級俱不准隨帶改為紀錄一次議敘捐納

加級或題明或指捐隨帶者准其隨帶其未經題明及非指捐隨帶者亦不准隨帶俱改為紀錄一次惟軍功議敘加級不論曾否題明隨帶悉准帶於新任其有加級食俸之官如遇對品改補如品級考載明係改俱為補仍照加級食俸如係陞任將所加食俸之級改為尋常加級俟再陞任後照例改為紀錄一次  
一凡文武改補班聯相等者任內所有加級如原係隨帶之級仍准帶於各任如係尋常加

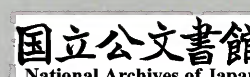


級亦照對品補授之例准其隨帶如世職改  
補文員品級稍優文員承襲世職班聯越等  
者俱照陞任官之例每級改爲紀錄一次其  
有世職品大文職品小例應開缺之員或奉  
特旨仍着兼理部務或經該堂官保留其文職任內  
所有加級仍照例每級改爲紀錄一次註冊  
如有公候伯出品之官奉

旨補放卿貳大員若遇再陞任者其在世職任內所  
得加級紀錄仍准隨帶在文員任內所得加

級亦照陞任官每級改爲紀錄一次

一京外大小各官任內議敘加級情願將加一  
級改爲紀錄四次抵銷罰俸者准其改抵如  
改爲紀錄之後又經陞任抵銷餘剩紀錄若  
係隨帶之級所改者仍准隨帶若非隨帶之  
級所改在任時抵銷過一次二次三次陞任  
後概行註銷若在任所改紀錄並未抵銷只  
准將紀錄一次帶於新任其  
特恩賞加之級及捐納加級不准改爲紀錄四次抵





銷罰俸至任內有加數級者遇有處分降級  
案件無論是否隨帶俱照加級年月先後次  
第挨順抵銷

一筆帖式天文生任內先有加級續經改品者  
仍准隨帶俟陞任後凡品級考載係應每級  
改爲紀錄一次

一凡內外大小官員有降級留任者後奉

恩旨加級及議敘加級准其抵銷前降之級

### 官員迴避

一部院尚書以下司員小京官以上有祖孫親  
伯叔兄弟若同一衙門令官小者迴避同衙  
門補授同官應迴避者令後補之官迴避若  
筆帖式有親伯叔兄弟補放同衙門司官非  
一司之缺停其迴避若係一司之缺亦停其  
迴避另行調司行走如同係筆帖式毋庸互  
相迴避凡應迴避各官於初五日掣籤時呈  
明准其迴避以別缺掣補出差人員有適遇  
祖孫父子親伯叔兄弟陞至同衙門者俟差



竣之日再行令其迴避另補

陵寢

盛京現任官員應迴避者未經三年期滿以京外之缺令其統補如補授外缺仍自到任之日起另扣三年咨部調京已滿三年出咨候調之員該管官聲明緣由給咨到部仍按年滿日期以京缺調補停其補用外缺以上迴避官員吏部仍行文該旗取具本旗都統印給送部備案如有捏飾情弊照例議處

留館開缺

實錄館辦事各部司員筆帖式員缺俱歸部另選各照

原銜食俸陞轉俟該館告成時各回原衙門於額外辦事遇有原衙門應補缺出即行坐補如有奉

特旨陞用人員該館仍留在館行走者吏部奏聞請

旨



賞銜出差人員開缺

一現任職官奉

特旨賞給侍郎副都統等職銜除仍在原職上行走者應仍照舊例毋庸開缺外凡奉

旨賞給職銜差往各處駐劄經年辦事者吏部即將該員原缺奏明另行補放其非駐劄辦事若原缺果係緊要應聽該衙門自行奏明開缺另補至派往駐藏辦事大臣俱著開缺員缺照例辦理

特用人員分部

一八旗叅領佐領現任職官及世職人員奉

特旨補用部屬者如已經指定部分即令其在該部額外行走仍食本身原俸俟有缺出該衙門知照吏部題請實授毋庸帶領引

見如未經指定部分令其掣籤分派各部院學習行走亦照依本身職銜食俸以奉

旨之後遇有在京各部院司員員缺不論雙單月無論保題部選一併計算五缺之後選用一人



仍帶領引

見恭候

欽定補授

武職兼銜

一由郎中等官補授叅領由員外郎等官補授  
 副叅領佐領者俱兼部院行走其由員外郎  
 等官補授叅領由主事等官補授副叅領佐  
 領者俱解去部院職任  
 世職兼部院行走

一由郎中等官承襲輕車都尉由員外郎等官  
 承襲騎都尉由主事等官承襲雲騎尉小京  
 官及筆帖式承襲七品官俱係班聯相等之  
 員應令兼部院行走其有世職品大文職品  
 小者除奉

特旨兼理部務不行開缺外餘俱在世職上行走所  
 遺員缺卽行銓補如有果係才具出眾之員  
 因世職品大不應兼走者准該堂官具奏保  
 留帶領引



見候

旨欽定其循分供職者照例開缺不得奏請倘有請託徇情等弊引

見時其人不勝保留或保留之後辦事不能妥協卽將保奏之堂官嚴加議處至保留人員續遇有事故降級調用者已無本衙門可以奏留准其仍按所降之級照例敘補或未經補官之先武職任內又經陞任其降補文職之處卽行註銷

官員出外告假

一滿洲文職各官如有告假出外者除京堂以上應聽自行具奏外其定例不准自行摺奏及科道官員緣事告假者由該堂官按照省分程途并酌量事之大小定限給假不得過四個月之限移咨吏部於月底彙題其應補候選各官有緣事告假者由本旗都統酌量給假亦知照吏部於月底彙題其有逾限者均照赴任違限例議處如有患病及中途阻



滯情由取具該地方官印結報部仍照例准其展限

官員患病告假

一滿洲文職各官無論現任及指缺推陞擬補或未經引

見與已經引

見尚未到任人員如實係患病令該管官委員確查

查明並無捏飾酌量給以假期咨部存案准其在家調治總不得過六個月之限如逾限

不痊即行移咨吏部開缺另補俟病痊之日

仍以原衙門補用其額外食俸官員如遇患

病亦照此例定限如逾限不痊即行停俸俟

病痊之日仍在原衙門行走如係無疾捏稱

有疾呈報者別經發覺照例議處

官員丁憂起補

一官員遇有親喪在二十七個月內者除奉

特旨陞補並裁缺另補及別項對品補用人員仍准

銓補外其餘遇有陞遷停其開列陞轉服滿



後仍准算俸如有應陞應選應補人員已經銓補得缺適遇親喪扣除及服制內因親喪過班過缺未經銓用者如係雙月應用之員仍歸雙月先儘銓用單月應用者仍歸單月先儘銓用如係數缺之員服制內過缺者服滿後准其不積缺用至過班過缺人員內有同月同班服滿者以每月截缺以前先行掣定名數挨次銓補其各省旗缺終養官員服滿赴補如未滿年分一年以外者仍以外缺用在一年以內者再扣一年半年以內者再扣半年俱以京缺用病痊起補人員已經坐補得缺又因服制扣除服滿後如係京缺官員准其以京缺通補如係

盛京

陵寢等處官員准其以

盛京

陵寢等處員缺通補如係有年限之缺准其以有年限之缺通補內有年限未滿者照終養官員之



例一體扣限補用如奉

旨指定何衙門者服滿時仍以指定衙門補用

旗員終養補用

一外任旗員終養除

陵寢及東三省筆帖式各省駐防將軍城守尉并督撫

隨印筆帖式等雖係外任究非地方有司可

比毋庸帶領引

見外其餘無論滿洲蒙古漢軍凡外任藩臬以下州

縣以上各官如遇祖父母父母年老例得終

養者令其回京由各該處帶領引

見除奉

旨以旗員補用者聽各該旗欽遵辦理奉

旨指明以何部何員即用者吏部照例即用外如奉

旨以部員改補俱按照品級補用布政使按察使例

應改補京堂照例與應陞人員開列具題請

旨道府以各部郎中員外郎用理事同知通判與漢

缺同知以主事用知州與漢缺通判以七品

小京官用滿洲蒙古知縣係由應用小京官



之進士舉人選用者仍以科甲小京官用其  
由俸深筆帖式選用者應仍以各部院七品  
筆帖式用漢軍知縣以各部院衙門漢軍七  
品筆帖式用以上改補郎中以下及小京官  
各員俱歸於雙月陞選五缺之後補用一人  
其改補筆帖式之員均入於本旗應用人員  
內無論是否積缺於五缺之後用一人至現  
任京職應陞應選外任人員於將屆應陞應  
選之前吏部按人數多寡截取數員咨查該

旗如有老親在堂二三年卽屆終養之期令  
該員自揣不能久居外任例得終養取具確  
結咨部照例註冊附入月分彙題俱令其仍  
在京職上行走候選知縣之閑散進士舉人  
係滿洲蒙古以應用科甲小京官照科分名  
次補用漢軍照現任知縣終養之例以七品  
筆帖式用至漢軍應用州同以下佐雜等官  
毋論現任及候補候選人員如有告終養者  
俱毋庸題奏移咨吏部轉咨該旗遇應行挑



補差使之處准其挑補如咨查時不預行呈  
明及赴任後二三年內復請終養者概不准  
行倘捏飾規避將本員並出結官一併議處  
以上終養各官俱於現任內停其陞選外缺  
如遇在京應陞缺出仍准其京員一體就俸  
陞轉將來應補之日係由外任改補京職者  
應停其補用外缺至應陞應選之終養人員  
除養親時已經陞任亦停其對品外用其未  
經陞任者仍照奏准之例歸本班遇有應得  
之缺先儘選用再漢軍佐雜終養挑補差使  
人員如由現任改補者養親時已經陞任亦  
停其外用如未經陞任由該旗查明並無年  
力衰老咨部應照十四年終養坐補原缺之  
例仍以原缺坐補再服滿開復候補並現任  
降補各員如有親老請終養者俱照現任人  
員之例辦理至凡指缺捐納外任人員告請  
終養者不准以京缺改補俟應補之日仍歸  
原班銓選



降調病痊候補

一京堂降官三品以上者悉照品級補用降至

正四品者不補大四品如通政使司副使大理寺少卿以小

四品用如太常寺少卿太僕寺卿降至從四品者

不補祭酒內閣侍讀學士借補正五品京堂

仍支從四品俸遇有開列帶領引

見陞轉俱列於各項應陞人員之先專以應陞之四

品京堂員缺陞轉降至正五品從五品者不

補郎中員外郎以京堂員缺用如降至正五品則以通政

司參議光祿寺少卿補用降從五品則以鴻臚寺少卿補用降至六品以

下悉照所降之級與各項降官一體補用京

降至六品以下俱係司官若一槩不准降補則無缺可補故准其與各項降官一體補用

其餘各項降官俱照所降之級敘補惟降從

五品者不補鴻臚寺少卿係堂官不便將司員降補以對

品別缺補用降從六品者不補光祿寺署正

以正七品用仍支六品俸與六品官一體較

俸陞轉降正八品者不補司務以從八品之

缺補用至應行降用光祿寺典簿及鴻臚寺



主簿人員除遇有本項應得之缺照舊補用  
 外若無本項之缺其降調應補光祿寺典簿  
 者以七品筆帖式改補降調應補鴻臚寺主  
 簿者以八品筆帖式改補俱入於筆帖式降  
 調班內按日期先後補用降至正九品者以  
 九品筆帖式用滿官並無正九品陞正從八  
 品之缺蒙古官員降至七品以上者准以原  
 銜借補中書降至正八品者補理藩院司務  
 如有情願補筆帖式者准其具呈補用漢軍

降至正七品者不補典籍因係中書陞補之缺並無應補班次

降至正八品以下無缺可補俱以筆帖式用  
 各省理事同知通判降級調用者同知照主  
 事品級降補通判照光祿寺署正品級降補  
 至外任官員有降至從六品以下除正七品  
 之知縣由正印官降調者仍准補用其餘首  
 領佐雜無補用滿員之例凡降至從六品以  
 下無缺可補者降等以京缺補用如降至從  
 六品以正七品小京官借補降正七品以從



七品小京官借補降從七品以從八品小京官降補滿官無正八品缺故以從八品降補降至從八品以及正九品俱以九品筆帖式補用不准仍帶原銜以上降調借補之小京官有情願告降補用筆帖式者仍按品級亦准其以七八品筆帖式降補知縣降一級者以七品筆帖式改補降至八品者以八品筆帖式改補降至九品者以九品筆帖式改補

一因病解退官員病痊時咨送候補者入於單月以原衙門缺出補用

軍營奏留効力人員回京分別引 見

一革職廢員有由軍營奏留在該處効力者於回京時由該處辦事大臣詳加考核如實係奮勉出力出具切實考語保奏送部帶領引

見恭候

欽定如並無實在奮勉効力行走亦即據實奏明給咨回京令其歸旗毋庸帶領引

見



旗員外任丁憂回旗補用

一滿洲蒙古人員外任道府以下等官丁憂回旗俟該員百日孝滿由該旗帶領引

見如奉

旨着在原衙門行走者道員以郎中奏署知府以員外郎奏署同知知州直隸州知州以主事奏署通判統以小京官奏署毋庸分別品級知縣專以七品筆帖式奏署其由科道陞補之道府并科甲出身捐納即用之道府以下等

官俱無原衙門可以行走及原衙門無相當之缺者均令其掣籤分派各部院衙門行走遇有相當缺出令各該堂官奏請署理服闋之後移咨吏部實授其論俸陞轉之處准其京外接算以上各員如服滿後行走衙門並未出有應得之缺可以奏署准其咨明吏部俟該衙門咨文到部之日爲始扣限三十日方准以應得之缺歸於月分通融坐補如未十日應仍至各項迴避裁缺降革開復病痊不准補用



起用捐復原官在部候補并由京得缺業經引

見奉

旨尚未到任及捐納揀用分發各省試用未經得缺旋即丁憂者俱照漢官之例俟二十七個月服滿後仍以外缺補用

因公墜悞人員効力

一雍正八年吏部議覆

盛京將軍那蘇圖條奏本處降調各官及因公墜

悞革職人員令該將軍揀選二人協同筆式等辦理事件先將揀選之員報部註冊三年滿日該將軍出具考語保題咨送吏部帶領引

見候

旨起用如行走平常仍留該衙門効力倘能奮發另行出具考語送部若有徇私怠忽等情題叅治罪如降調人員三年內遇有應補之缺照常擬用外令該將軍另行揀選充補



開列大小差監督

一凡戶部開列大小各差監督於每年十月內  
行文吏部咨取八旗應出大差官員按旗通  
行論俸每旗查送五員應出小差官員較一  
任俸每旗亦查送五員將職各開單敘明俸  
次移送戶部開列  
宗人府官員出差

一宗人府郎中凡遇出差亦令該部行文宗人  
府將才能俸深郎中保舉一員咨送該部與  
各部院保送之旗員一同帶領引

見候

旨簡用

駐防軍營効力議敘

一軍營辦理糧餉司員三員筆帖式三員每遇  
缺出該將軍咨報吏部行文各部院衙門將  
應行保送人員咨取到部公同揀選擇其年  
力壯盛堪以辦事之員每一缺酌揀二三人  
帶領引



九派往三年期滿更換回京令該將軍出具考語保  
題列爲一等之現任司員筆帖式俱准其照  
軍功例加一級隨帶如額外司員筆帖式准  
其以應得之缺不論雙單月不入班次卽行  
補用列爲二等之現任司員筆帖式准其紀  
錄二次額外司員筆帖式准其以應得之缺  
入於本班先用列爲三等之現任司員筆帖  
式准其紀錄一次額外司員筆帖式准其以  
本班應得之缺選用二缺之後補用至額外  
人員應選應補班次在先者仍照例准其銓  
補陞用俟年滿後按該將軍分別等第照現  
任司員之例准其加級紀錄帶於新任此內  
有三年已滿又復留駐三年統俟六年滿後  
查其果有勞績辦事奮勉者令該將軍等據  
實奏

聞請

旨遵行如僅止咨部者仍照加級紀錄之例議敘

軍臺議敘



一各部院現任筆帖式派撥坐臺三年期滿更換回京令該總管出具考語分別等第咨送吏部帶領引

見如奉

特旨指明以何項官員錄用者臣部遵

旨辦理外如奉

旨准作一等者准其加一級隨帶二等者紀錄二次三等者紀錄一次

軍機處繙譯

上諭官員議敘

一各衙門凡奉清漢

上諭譯漢繙清俱送軍機處繙譯該大臣於行走官員內揀派繙譯精通者六人定為六缺專司辦理五年之後如果辦理無悞奏明交與吏部議敘准其紀錄二次

內繙書房効力議敘

一繙書房筆帖式遇有缺出由現任筆帖式內揀選行走勤慎繙譯精通者准其行走如行走好俟五年後准該處大臣保題請



旨陞用如行走平常卽行駁回本處另行揀派

關口章京議敘

一威遠堡等六關口章京二年任滿果能黽勉  
効力者保題到日准其加一級

宗人府教習議敘

一宗人府滿漢教習教訓在學肄業之覺羅內  
有考中生員四名者各准其紀錄二次  
各學教習議敘

一八旗義學覺羅學

咸安官各教習三年期滿帶領引

見如有舉人及筆帖式充補者以小京官用貢監生  
生員充補者以筆帖式用俱歸於議敘班內  
照例選用其義學教習三年內所教學生考  
中三名准交部議敘如考中一二名仍留學  
三年

一左右兩翼宗學教習期滿帶領引

見如奉

旨指明以何項官員陞用者歸於議敘班內陞用外



如奉

旨交部議敘准其照覺羅學議敘之例辦理

覺羅學副管長議敘

一覺羅學副管長五年期滿能於所管學生內成就五人以上由閒散覺羅充補者該管王公保送宗人府題明授爲八品官食俸二次五年期滿移咨吏部議敘照各學教習之例以小京官補用至現有官職人員充補者初次期滿亦准其歸於議敘班內以小京官補

用以上已經議敘應陞之員又經在學行走五年期滿者准其補官日記錄一次

降調官員挑補教習議敘

一降調官員挑補教習三年期滿如果教導有成分別等第由禮部咨送吏部如列爲一等者准其於補官日記錄二次二等者准其於補官日記錄一次若再留學三年仍列爲一等者准其又紀錄二次二等者准其又紀錄一次



驛站監督議敘

盛京驛站正副監督三年任滿果能整飭驛務錢糧不致浮冒保題到部者吏部按依該員原銜以應陞之缺即用

廢員教習議敘

一由廢員充補各學教習并

咸安宮教習三年期滿該管官詳加分別如果教導有成列為一等者吏部查明該員革職主

事知州以上等官充補者給以七品官職銜由革職小京官知縣以下等官充補者給以八品官職銜如再奏請留學教習三年期滿後仍列為一等者係七品職銜入於單月議敘班內以七品小京官用八品職銜入于議敘班內以筆帖式用較奉

旨日期先後選用其列為二等者仍留教習三年如

果教導有成再行奏請議敘

齊齊哈爾等三城官學教習議敘



一齊齊哈爾墨爾根黑龍江等三城官學教習  
令該管官於現任筆帖式內考選擇其繙譯  
明通品行端方堪為師範者充補三年期滿  
分別等第奏明交與吏部列為一等者查其  
係由本處挑取筆帖式充補教習者照倉官  
年滿之例與預行保舉之領催等一併咨送  
兵部帶領引

見侯奉

旨記名後以本處驍騎校員缺酌量與記名之領催

一併陞補如係本處揀選考取繙譯咨送吏  
部帶領引

見補授筆帖式充補教習者入於在京各學議敘班  
內以小京官選用其有情願守候本處武職  
員缺者亦照倉官之例辦理如係列在二等  
者毋庸議敘將該教習留學三年令其如意  
造就以觀後效  
孳生牛羊議敘

一養什牧總管三年期滿任內蓄養牛羊於正



額外孳生牛犢至五十條者准其紀錄一次  
多者以次遞加

欽定吏部則例卷之五目錄 銓選滿官

筆帖式

考試滿漢繙譯

監試閱卷

考試滿洲蒙古繙譯

考試唐古忒筆帖式

補用筆帖式

翼缺輪流轉補

筆帖式庫使借缺還抵



停止各部保題筆帖式

理藩院挑委署筆帖式

景運門掌稿筆帖式

吏部兵部掌稿筆帖式

盛京筆帖式

盛京刑部蒙古筆帖式

倉場總督衙門筆帖式

督撫衙門筆帖式

步軍統領衙門筆帖式

戶部三庫筆帖式

侍衛處筆帖式

八旗印房筆帖式

粘杆處筆帖式

善撲處筆帖式

照咨筆帖式

吉林黑龍江將軍衙門新設理刑司銀庫筆帖

式

游牧筆帖式



考取各館繙譯謄錄

補用庫使

補用各處外郎

教習期滿補筆帖式

考試現任筆帖式

考補駐防筆帖式

考試盛京現任筆帖式外郎候補筆帖式

年滿筆帖式

裁缺筆帖式

筆帖式病痊起補

補用天文生

考試滿洲貼寫中書

考試蒙古貼寫中書

註銷候補筆帖式

三四品官廕生補用筆帖式

各衙門筆帖式輪班隨同司員上堂識認



欽定吏部則例卷之五

銓選滿官

筆帖式

考試滿漢繙譯

一滿洲蒙古漢軍文舉人武舉貢生監生文生  
員繙譯生員武生官學生義學生等俱係應  
用筆帖式之人每遇考試吏部預先行文各  
旗查送到部彙齊查核將合例人員造冊轉  
送兵部由兵部奏請

欽點內大臣二員監試較其馬步射藝之合式者造

欽定吏部則例

卷五

銓選滿官

一



冊移送吏部開列各部院滿堂官及監察御史職名奏請

欽點閱卷大臣監試御史在貢院內由派出之大臣照依通本式樣擬題考試繙譯酌量擬取分別等第進

呈

御覽發部出榜註冊至應考人按字歸號不許攪雜混亂吏部專派司員筆帖式稽查料理其打掃號舍承辦一切事務並大門點名俱交與

順天府辦理御史印號點名封門收卷封門後交佐貳官看守并行文步軍統領酌派營員彈壓巡邏其赴考人員令各該叅佐領認明送考所有送考之旗員巡邏之員并統聽御史稽查其前鋒護軍領催披甲拜唐阿內有舉貢生監兼充者俱准其一體考試監試閱卷

一雍正六年五月十七日奉

旨嗣後凡遇考試爾部奏請欽點監試閱卷大臣等摺



內將從前考試何項人員圈出某某查清寫片夾摺具奏欽此

考試滿洲蒙古繙譯

一蒙古舉人貢生生員監生官學生義學生等除已經考試滿漢繙譯取中人員以吏部等衙門蒙古筆帖式缺補用外其能繙譯滿洲蒙古字話之人遇考試時吏部行文各部院衙門將通曉蒙古字話之大臣及內閣等衙門四品堂官併滿漢監察御史奏請

欽點閱卷大臣監試御史在貢院內擬題考試如應考者不及五十人仍在吏部衙門考試將取中試卷進

呈

御覽交部註冊其取中人員遇欽天監蒙古筆帖式缺出專以考中滿洲蒙古字話之人按旗挨次補用遇有理藩院筆帖式缺出先將理藩院咨送貼寫筆帖式用一員次將考中蒙古字話人員用一員再將



實錄館議敘人員用一員輪流補用如輪用貼寫筆帖式班次理藩院於每月十五日截缺以前將合例應用之人咨送吏部歸於月分選用如過截缺之期一槩不准補用如無合例貼寫之人即將考取之人與議敘之人分班間用

考試唐古忒筆帖式

一唐古忒官學生由理藩院考試繙譯蒙古唐古忒字話挑取好者遇唐古忒學分內筆帖式缺出由理藩院擬定正陪咨送吏部引

見補授此唐古忒筆帖式陞用中書仍兼唐古忒學行走俟陞至主事令其離學再喇嘛隨印筆帖式缺出由喇嘛處行文唐古忒學挑取官學生擬定正陪咨送喇嘛處考試補授仍咨理藩院轉咨吏部註冊給以空銜八品不准食俸

補用筆帖式

一各部院衙門筆帖式俱於每月十五日截缺凡題陞推陞於每月初八日以前到部於十日以前具題如有遲延移付考功司議處



二十日掣籤除年未滿十八歲者停其補用  
 外各按旗分先儘病痊起補額外坐補先用  
 現任筆帖式裁缺另補迴避各處年滿調補隨父兄回京即用各項議敘不入班次  
 即用開復人員未經得缺奉特旨以筆帖式即用者不積缺人員補  
 用如無人方將考試繙譯取中之員挨次補  
 用三缺後將捐納人員較日期用一員次將  
 各項議敘人員較奉

旨日期先後用一員次將各部繕本

戶部八旗司繙譯各部寺庫使

共較年滿日期先後

用一員滿洲降至正九品漢軍降

至正八品補用人員及滿洲蒙古知縣降一  
 級改補七品筆帖式降至八品者改補八品  
 筆帖式降至九品者改補九品筆帖式俱較奉  
旨日期先後用一員輪流補用舉人貢生授為七  
 品監生生員授為八品官學生義學生披甲  
 閑散及親軍領催庫使等俱授為九品如有  
 續中舉人等項者並准改給應得品級俸祿  
 其續捐監生者亦准給八品不准食俸及一  
 應陞轉俱以得補筆帖式之日較算其由小



京官告降考取補用者按伊應補小京官品級補用其滿洲蒙古拔貢引

見奉

旨准其就職及國子監肄業期滿者各免其考試俟該旗筆帖式補用四人之後選用一人至補用筆帖式時吏部將應補之人俱帶領引

見

一各部繕本筆帖式員缺將應行考試之八旗滿洲蒙古漢軍閑散舉人副榜貢生監生文生員繙譯生員武生官學生漢軍義學生覺羅學生情願考試者各該旗造冊咨送吏部將合例應考人員查明奏請

欽點閱卷大臣監試御史照考試候補筆帖式之例在貢院內擬題考試其應考之舉貢生監內有兼前鋒護軍領催披甲拜唐阿者俱准其一體考試擇其清字端楷者酌量錄取遇有缺出按考取名次先後挨名頂補三年年滿較日期先後以筆帖式補用



一戶部八旗司繙譯貼寫筆帖式八員將應行  
考試之八旗滿洲蒙古漢軍閑散文舉人副  
榜貢生監生文生員繙譯生員武生官學生  
漢軍義學生覺羅學生情願考試者各該旗  
造冊咨送其應考之舉貢主監內有兼前鋒  
護軍領催披甲拜唐阿者俱准其一體考試  
吏部即將合例應考人員查明奏請

欽點閱卷大臣監試御史照考試候補筆帖式之例  
在貢院內擬題考試繙譯好者酌量錄取遇

有缺出按考取名次先後挨名頂補三年年  
滿歸於繕本班內較日期先後以筆帖式補  
用

翼缺輪流轉補

一左翼四旗公缺缺出鑲黃旗正白旗四旗輪  
流轉補右翼四旗公缺缺出鑲白旗正藍旗  
四旗輪流轉補如有各衙門奏留不論旗分  
借補者將來調補本旗時或係本旗所出之  
額缺或係翼缺應輪至本旗之缺悉准調補



筆帖式庫使借缺還抵

一各部院衙門繕本筆帖式年滿庫使如果辦事熟悉准該堂官奏請保留不論旗分先行借補俟有本旗缺出再行調補其借補之缺另行銓補

停止各部保題筆帖式

一各部院衙門筆帖式職司繕寫清字與辦事司員必須諳練才能指名保薦者不同嗣後一槩不准保題坐補

理藩院挑委署筆帖式

一理藩院委署筆帖式十缺由理藩院於八旗蒙古前鋒護軍領催披甲唐古忒學生蒙古學學生內挑選蒙古字話好者考取十人令伊等仍食原錢糧書寫文移兼原差使行走如効力行走好者俟本旗理藩院蒙古字話筆帖式缺出該院出具考語咨送吏部帶領

引

見補放授為八品其所遺委署筆帖式缺仍聽理藩



院照例挑補

景運門掌稿筆帖式

景運門掌稿筆帖式三缺上三旗各一缺由兩翼大臣即

於

景運門筆帖式內不論旗分揀選人去得辦事好者挑補咨明吏部註冊俟効力行走三年無過該大臣出具考語咨送吏部照年滿侍衛筆帖式之例以各部院衙門筆帖式調補

吏部兵部掌稿筆帖式

一吏部文選司題稿房筆帖式科房各放掌稿筆帖式二員兵部武選司架閣科揀選掌稿筆帖式六員行走五年果能勤慎無過辦理檔案清楚期滿之日堂官保題以應陞之主事小京官各缺歸於單月入於議敘班內較奉

旨日期陞用至掌稿員缺俟得缺後再行挑補

盛京筆帖式



一  
盛京滿洲漢軍筆帖式缺出由

盛京兵部移咨吏部請題將本處應用人員考試  
等第試卷進

呈吏部咨取各部院滿堂官職名開列奏請

欽點閱卷大臣覆加校閱擬定等第進

呈後吏部造冊咨送

盛京兵部遇有缺出不論旗分較缺出先後按名  
擬補咨送吏部帶領引

見補授考取人員補用五缺之後將習清漢書之覺

羅學生按名次補用一人其考取人員內若  
係漢軍於未補筆帖式之先遇有外郎缺出

卽准挨次補用咨部註冊

盛京刑部蒙古筆帖式

一  
盛京刑部蒙古筆帖式二員缺出將

盛京考取蒙古繙譯之人補用如

盛京無應考之人卽將在京考取蒙古繙譯人員



掣籤補用六年年滿照例調補

倉場總督衙門筆帖式

一倉場總督衙門筆帖式四缺由吏部行文各部院衙門於現任滿洲筆帖式內各揀選一員出具考語保送吏部彙齊每缺揀選二三人帶領引

見補授六年年滿由倉場總督出具考語保送吏部與各項調京人員通較年滿日期先後調補其年滿未經得缺之先令其掣籤分派各部

院衙門學習行走

督撫衙門筆帖式

一各省督撫衙門筆帖式員缺由督撫咨部請補者吏部行文各部院衙門揀選出具考語保送吏部再行揀選每缺帶領二三人引

見補授六年年滿該督撫出具考語送部遇本旗部院衙門筆帖式缺出論年滿日期先行調補其未得缺之先即令掣籤分派各部院衙門學習行走遇應陞之缺一體較俸陞轉



步軍統領衙門筆帖式

一步軍統領衙門筆帖式缺出由該衙門移咨

吏部轉行各部院衙門於現任滿洲筆帖式

內揀選老成諳練之員出具考語保送吏部

會同步軍統領再行揀選三四人帶領引

見補授如有奉

旨記名者吏部即行註冊遇有缺出帶領引

見補放

戶部三庫筆帖式

一戶部三庫筆帖式缺出由戶部三庫行文各

部院衙門於現任滿洲筆帖式內揀選保送

帶領引

見調補三年年滿照例更換其由庫換出之員即令

在所調缺上行走統俟缺出仍按調庫人員

旗額缺底開缺

侍衛處筆帖式

一侍衛處筆帖式缺出共十由該管大臣於親

軍內考試繙譯擬定正陪咨送吏部再行考



欽定吏部則例 卷五  
試擬補三年期滿遇有本旗部院筆帖式缺  
出與外任年滿調補人員較年滿日期先後  
調補遇考試現任時一同考試至陞轉時將  
伊等得補侍衛筆帖式之日所食親軍錢糧  
准其按算其筆帖式內有經該處奏明委署  
主事者應令其專候本處主事之缺不准調  
補部院衙門筆帖式  
八旗印房筆帖式

一滿洲蒙古漢軍都統印房護軍統領印房兩  
翼前鋒統領印房滿洲火器營印房筆帖式  
由各該管都統等將本旗生監官學生前鋒  
護軍領催馬步兵丁閑散人內其

景運門筆帖式由護軍統領於護軍及後左門筆  
帖式內揀選能通曉繙譯者擬定正陪咨送  
吏部定期移揭內閣於新到通本內酌定一  
件密封交與吏部考試繙譯補放其由前鋒  
護軍領催兵丁取中補放者仍食原錢糧米  
石由生監官學生閑散人補放者給與無品



級筆帖式錢糧米石三年滿日咨送吏部註冊考試其銓法已入補例內仍留印房効力俟取中得缺後再將印房員缺開選如情愿在旗候補者以本旗驍騎校看守壇廟及城門六品七品八品等官補用

粘杆處筆帖式

一粘杆處筆帖式三缺遇有缺出由該處於拜唐阿人等內自行挑補咨行吏部照咨補放四年年滿如果行走勤敏並無過犯咨行吏

部以各部院衙門本旗筆帖式員缺即行補用按照出身給以品級

善撲處筆帖式

一善撲處筆帖式六缺上三旗公缺內掌稿筆帖式二員遇有缺出由該處於本處筆帖式內揀選咨送吏部考取補放四年年滿如果行走好咨行吏部以本旗部院衙門筆帖式即行調補按照出身給以品級其餘筆帖式四缺由該處揀選咨行吏部照咨補放



照咨筆帖式

一寧古塔黑龍江打牲烏拉等處筆帖式員缺  
 由將軍副都統挑取本處應用人員坐名補  
 授咨明吏部註冊其由領催等項兵丁挑補  
 者仍食原錢糧由閑散等項人內挑取者給  
 與無品級筆帖式錢糧不准與在京筆帖式  
 一體陞轉仍由該將軍等照向例陞用  
 一內務府筆帖式由內務府將應補人員坐名  
 指補移咨吏部照咨轉行知會戶部該旗仍

按其出身給與品級食俸

一宗人府宗室筆帖式由宗人府將應補宗室  
 帶領引

見補授知會戶部該旗給與七品食俸

吉林黑龍江將軍衙門新設理刑司銀庫筆  
 帖式

一吉林理刑司黑龍江將軍衙門銀庫各設繙  
 譯筆帖式一員由該將軍於本處應補人員  
 內揀選通曉漢文能繙譯者送部引



見補授如本處無考試繙譯之人該將軍行文

盛京兵部將考試繙譯人員內挨名指補送部引見補放俱准其與在京各處筆帖式一體較俸陞轉

游牧筆帖式

一八旗游牧總管隨印筆帖式十六缺空銜筆帖式八缺空銜筆帖式缺出由該總管於該處行走之本旗蒙古領催護軍內擇其滿文清語好者擬定正陪咨報該都統咨送吏部照例考取一人給與筆帖式品級空銜頂帶

如果辦事黽勉並無遺悞遇有本旗經制筆帖式缺出咨明吏部實授八品食俸其所遺空銜筆帖式之缺另行考補

考取各館繙譯膳錄

一各館繙譯膳錄員缺由吏部行文八旗將舉人副榜貢生監生生員官學生漢軍義學生有情願考試者造冊送部吏部查明人數恭請

欽點考試大臣稽察御史在貢院內照考試候補筆



帖式之例擬題考試繙譯清字好者多取數十員註冊遇有各館缺出知照吏部按考定名次咨送補用將次用完之時再行考取補用庫使

一各部寺庫使員缺吏部行文宗人府國子監將應考之覺羅學生官學生造冊咨送吏部奏請

欽點閱卷大臣監試御史在貢院內擬題考試酌量錄取遇有缺出各按旗分補用三年年滿免

其考試入於繕本班內較日期先後以筆帖式補用

一

盛京各部庫使缺出分爲左右兩翼由

盛京兵部會同

盛京禮部不拘旗分在本翼四旗官學生內考取擇其佳者指補行文吏部註冊三年年滿與生監一同考試繙譯取中者以筆帖式用未經考中者仍留庫使効力行走下次考試時



仍令入考如再不能考中應行解退庫使將員缺另行考取指補

補用各處外郎

一八旗滿洲蒙古漢軍舊設外郎缺出由該旗咨報吏部行文國子監於本旗年久官學生內揀選一名咨送吏部考試繙譯補用其八旗蒙古新設外郎八名該旗咨報吏部行文本旗漢軍旗分將本旗生監官學生兵丁閑散人等內滿漢文藝好者挑選二名擬定正

陪咨送吏部考試繙譯補放

盛京外郎缺出由

盛京兵部於考取繙譯候補筆帖式之漢軍生監官學生人等遇外郎缺出挨名補用咨報吏部註冊俱俟六年滿日出具考語咨送吏部考職錄用如年滿後愿就筆帖式者在京外郎在本旗具呈准其與候補筆帖式取中者按考定名次選用

盛京外郎赴



盛京兵部具呈准其以筆帖式卽行補用若考試取中者卽將原考職銜註銷以補用筆帖式之日算俸

一兵部武選司架閣科外郎缺出由兵部於領催內揀選移咨吏部補放五年年滿並無過犯經手檔案交代清楚本司出具印結咨送吏部入於繕本班內以八品筆帖式卽用不積本班之缺

一福州將軍衙門外郎四名水師營外郎二名由該將軍於學習清書已成漢軍子弟內挑補廣州將軍衙門八旗挑設外郎各一名由該將軍於現在清話明晰之官學生選取京口將軍八旗各設外郎一名選熟諳清話者充當俱俟八年年滿咨送吏部照例考試註冊補用若只曉清文弓馬可觀者遇有領催缺出卽行挑補其京口外郎由領催挑補者只曉清文弓馬可觀照記名領催之例以驍騎校題補所遺之缺仍照例挑補



教習期滿補用筆帖式

一 圓明園教習四年期滿列爲一等及八旗義學教習三年期滿爲人勤慎教導有成者咨送到部俱入於議敘班內較日期先後以筆帖式補用

考試現任筆帖式

一 現任筆帖式行走三年考試一次遇應考之年吏部行文各衙門將應考之員造冊咨送

吏部奏請

欽點閱卷大臣監試御史請題考試取中者留任其不能中式者解退開缺不算廢員如能學習繙譯下次仍准考試如仍不能中式卽行革退不准與考至考退人員內如有得過功牌者令該堂官查明奏請交與該旗以武職對品用倘有出差患病不能赴考者令該堂官卽於冊內註明俟差滿病痊時補行考試如無故臨考不到者交部議處



考補駐防筆帖式

一江寧京口青州綏遠城西安寧夏涼州杭州  
福州荊州廣州熱河右衛山海關乍浦莊浪  
成都太原河南德州張家口等處筆帖式員  
缺由各該處於各本處駐防之另戶兵丁以  
及舉貢生監內考試繙譯將試卷封固送部  
吏部奏請

欽點閱卷大臣覆加校閱量取數卷擬定名次註冊  
遇有缺出挨名擬補咨送吏部帶領引

見補授將次用完該處自行咨請試題考試其陞轉  
之處與在京筆帖式一體較俸陞轉此內有  
不能移產來京情愿就補本處武職者六年  
滿後在該處具呈咨明吏部准其以武職改  
補俟得缺後再將筆帖式員缺開選  
考試 盛京現任筆帖式外郎候補筆帖式

盛京現任筆帖式外郎候補筆帖式俱照京城現  
任筆帖式之例三年考試一次遇應考之年



盛京兵部咨報吏部移揭內閣擇新到通本一道  
密封交與吏部轉送兵部由馬上飛遞

盛京兵部會同四部堂官將軍副都統等公同派  
撥官員兵丁看守考試除外郎毋庸分別等  
第外其筆帖式試卷分別等次一併具題進  
呈吏部行文各部院取滿堂官職名開列奏請

欽點閱卷大臣覆加校閱擬定等第進  
呈

御覽取中者筆帖式外郎仍留原任候補筆帖式仍  
照原考名次挨補其不能中式之現任筆帖  
式行文該堂官詢問居官如何如果行走年  
久辦事去得者該堂官具題保留不稱保留  
者解退

盛京原定不合式者毋庸詢問居官即行解退俱  
不算廢官如能學習繙譯下次仍准考試如  
有曾經効力行間得傷及得過功牌者准其  
具奏請

旨以武職對品用考試不堪入選之外郎即行革退

欽定四庫全書  
欽定吏部則例  
卷五  
銓選滿官

三



如有行走年久可以辦事者亦准與現任筆帖式一體保留其候補筆帖式繙譯荒疎者卽行除名不准補用三項應考人員倘有出差患病不能赴考者該堂官卽於冊內註明俟差滿病痊時補行考試

年滿筆帖式

一各省督撫衙門城守尉協領等處及各

陵寢筆帖式俱六年年滿由各該處出具考語咨送吏部查核以本旗月分所出之在京都院衙門

筆帖式員缺論年滿日期先行調補其未得缺之先到京時吏部傳令掣籤在各部院衙門學習行走

裁缺筆帖式

一筆帖式裁缺另補除滿洲旗分之人毋庸分部學習外如係蒙古旗分之人裁缺後未經得缺之先吏部傳令掣籤分派各部院衙門學習行走

筆帖式病痊起補



一筆帖式內有不願在伊本衙門行走因而告病解退希圖另補好缺此等人員起補時仍俟伊本衙門缺出補用其筆帖式內有六年年滿例應調補京缺之員因病解退者起補時吏部查明該員除歷任已滿六年照例先行補用如從前歷任未及五年起補時仍俟該員原衙門缺出坐補接算扣滿年限再行調補如歷任已在五年以上起補者以赴補之文到日再扣限一年歷任已滿在五年半以上者再扣限半年准照調補之例先行補用

補用天文生

一欽天監滿洲漢軍天文生缺出欽天監將教習五年學有成效之算學生秉公考核擬定名次咨送吏部註冊吏部照考定名次按旗挨名擬補如算學生內係蒙古旗分之人准與滿洲本旗分之人一同按名次補用毋庸引



見如缺出時本旗無應用之算學生不准借補別旗  
 之人即將本旗生監出身考中候補筆帖式  
 之人擬補不算筆帖式班次由監生生員補用者授  
 為八品官學生算學生補用者授為九品  
 考試滿洲貼寫中書

一內閣貼寫中書八旗共四十缺滿本房二十  
 四缺每旗定為三缺漢本房  
 十六缺每旗定為二缺滿本房學習八缺每  
 旗定為一缺漢本房學習八缺每旗定為一  
 缺由內閣知會吏部各按旗缺行文部  
 院各該旗將現在候補筆帖式內除坐補原

部及即用先用人員外其餘無論已未考取  
 將各部繕本筆帖式并文舉人貢監生員官  
 學生義學生等移咨吏部轉送內閣會同考  
 取註冊由內閣行取名次在前學習行走者  
 遇有缺出先用議敘一人次用學習一人相  
 間輪用如議敘無人俱用學習之員至學習  
 人員內有由別項効力議敘者無論何項班  
 次先到即按其先到之班補用照筆帖式例  
 給以品級俸祿其考試人員內有兼前鋒護



軍領催披甲拜唐阿者俱准其一體考試  
考試蒙古貼寫中書

一內閣蒙古貼寫中書六缺由內閣移咨吏部  
行文八旗蒙古將舉貢生監官學生等項能  
蒙古繙譯繕寫竹筆字之人造冊咨送吏部  
查明合例應考人員彙冊移送內閣會同理  
藩院在

內廷彌封試卷秉公考試擇其佳者取中十餘名  
註冊遇有缺出不論旗分按考取名次移送

頂補照筆帖式例給以品級俸祿其應考之  
舉貢生監內有兼前鋒護軍領催披甲拜唐  
阿者俱准其一體考試

註銷候補筆帖式

一各項候補筆帖式復經考中貼寫中書人員  
內有情愿註銷候補筆帖式除筆帖式遇缺  
頂補之人仍不准其註銷外如非本班頂補  
者一體准其註銷專候貼寫中書補用  
三四品官廕生補用筆帖式

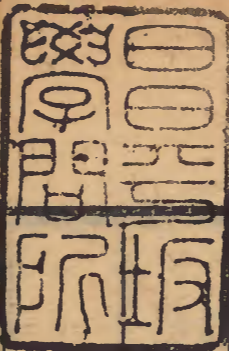


一漢軍三品四品官廕生分部者學習期滿准其入於議敘班內以學習期滿日期較先後補用各部院衙門筆帖式三品官廕生授為七品四品官廕生授為八品

各衙門筆帖式輪班隨同司員上堂識認

一各衙門司員說堂畫稿時令筆帖式隨同行走仍就各該處人數多寡酌定班次輪流上堂識認該堂官量其才具回材造就其怠惰庸劣者隨時叅革

嘉慶癸丑



15



