

二 傷寒

大陽病  
頭痛

發熱  
項強

惡寒  
身痛  
惡風

漢書門
一六九七一
二七七一
一〇八二
冊架函號類

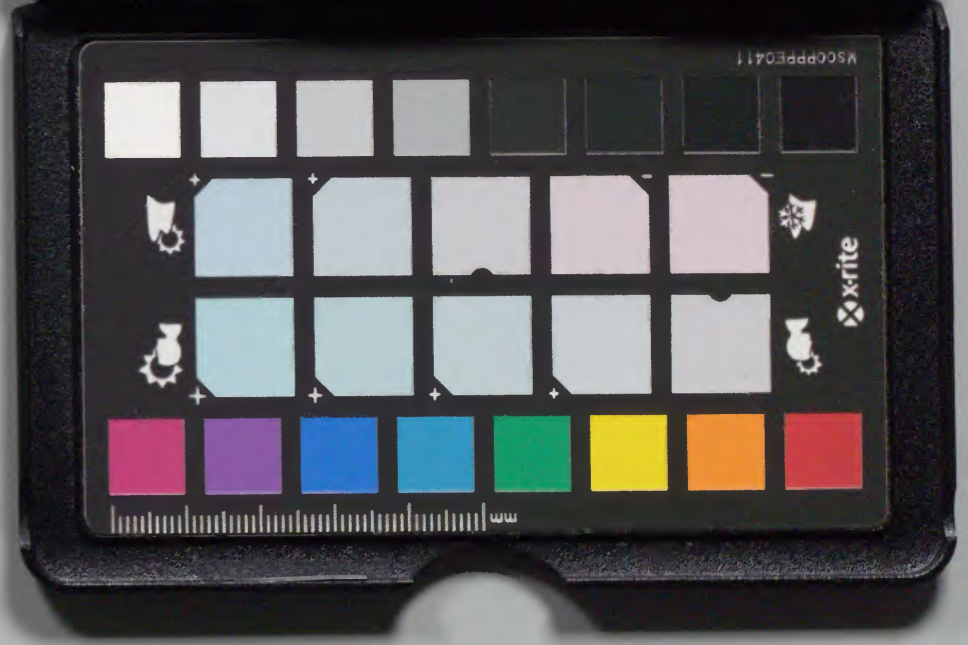
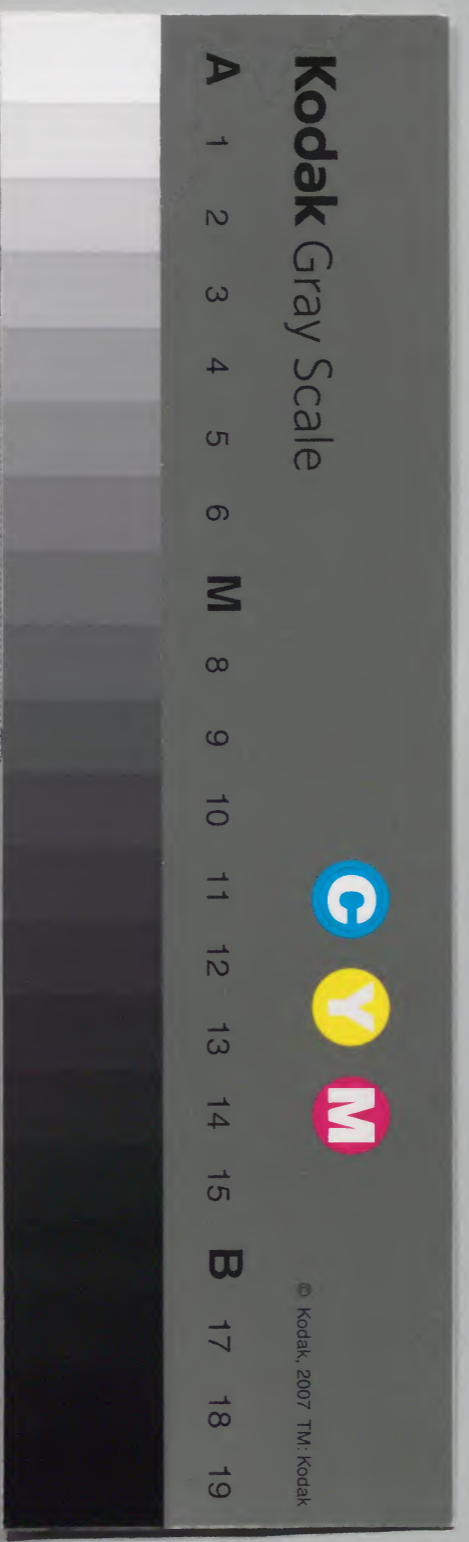
庫文閣內
漢書
一六九七一
二七七一
一〇八二
冊架函號類

內閣文庫	
番號	漢 12971
冊數	100 ( 39 )
函號	301 60

治準繩

三十九

伍函



傷寒證治準繩帙之二

一〇〇

金壇王肯堂輯

門人南昌張

紘校

太陽病

發熱

惡寒

惡風

頭痛

項強

身體痛

黃經曰太陽之為病頭項強痛而惡風寒不傳經者固  
有之然而傳者多矣如經言傷寒一日太陽受之脉若  
靜者為不傳頰欲吐及煩燥脉數急者為傳也又曰傷  
寒二三日陽明少陽證不見者為不傳也太陽經治法  
有汗吐下溫和解調併刺俱有之蓋太陽所感非一傳  
變多端故也雖發汗解肌一法證有輕重脉有浮沉用

藥必宜隨脈證用之庶造仲景之深意如發熱惡寒脈浮緊麻黃湯自汗惡風脈浮緩桂枝湯此脈證相應之定法也又如項背強几几反汗出惡風桂枝加葛根脈微而惡寒桂枝麻黃各半湯發熱惡寒熱多寒少脈微弱者桂枝二越婢一湯脈浮緊自汗出小便數心煩微惡寒脚攣急桂枝加附子湯又如汗後復宜汗者發汗遂漏不止惡風小便難四肢微急難以屈伸桂枝加附子湯服桂枝大汗出脈洪大者與桂枝如前法若如瘧狀日再發宜桂枝二麻黃一湯仲景汗劑二十七湯所治五十九證大宜精別如何而用青龍湯如何而用五

苓散如何而用茯苓甘草湯之類蓋病有輕重治有急緩故也清碧杜先生曰傷寒陽熱之證傳經之邪變態不一辨之不精則汗吐下三法之治一差死生反掌矣非比陰寒之邪中在一經不復傳變易於治也不過隨寒邪輕重用溫藥治之一定之法耳今之庸工好用熱劑而不知涼藥之妙且難也汗

桂枝湯

桂枝加厚朴杏子湯

桂枝去芍藥湯

桂枝加葛根湯

桂枝加附子湯

桂枝去芍藥加附子湯

桂枝麻黃各半湯

桂枝二越婢一湯

桂枝二麻黃一湯

桂枝去桂加茯苓白朮湯

葛根湯

葛根加半夏湯

葛根黃連黃芩湯

麻黃湯

大青龍湯

小青龍湯

桂枝加芍藥人參新加湯

麻黃杏仁甘草石膏湯

五苓散

桂枝去芍藥加蜀漆龍骨牡蠣救逆湯

桂枝加桂湯

桂枝甘草龍骨牡蠣湯

桂枝附子湯

茯苓甘草湯

文蛤散

去桂加白朮湯

甘草附子湯

吐

梔子豉湯

梔子甘草豉湯

梔子生薑豉湯

梔子厚朴湯

梔子乾薑湯

瓜蒂散

下

調胃承氣湯

大柴胡湯

承氣湯

柴胡加芒硝湯

桃仁承氣湯

抵當丸

大陷胃湯

抵當湯

大陷胃丸

白散

十棗湯

大黃黃連瀉心湯

附子瀉心湯

溫

甘草乾薑湯

芍藥甘草湯

四逆湯

乾薑附子湯

茯苓桂枝甘草大棗湯

厚朴生薑甘草半夏人參湯

茯苓桂枝白朮甘草湯

芍藥甘草附子湯

茯苓四逆湯

桂枝甘草湯

真武湯

小建中湯

炙甘草湯

和解

小柴胡湯

柴胡加龍骨牡蠣湯

小陷胃湯

柴胡桂枝乾薑湯

半夏瀉心湯

生薑瀉心湯

甘草瀉心湯

柴胡桂枝湯

桂枝人參湯

白虎湯

白虎加人參湯

黃芩湯

黃芩加半夏生薑湯

調

赤石脂禹餘糧湯

旋復代赭石湯

黃連湯

傷寒太陽病  
刺

縱橫刺期門  
服桂枝刺風池風府

太少併病刺期門  
熱入血室刺期門

太少併病刺大根肺俞

太陽之為病脉浮頭項強痛而惡寒  
成經曰尺寸俱浮者太陽受病太陽

脉浮緩有汗為中風宜桂枝湯

主表為諸陽主氣脉浮頭項強痛而惡寒者  
太陽表病也○但有一毫頭痛即為在表  
太陽病上條所揭云

發熱汗出惡風脉緩者名為中風  
云者是也後皆做此  
○成風陽也寒陰也風則傷衛發熱汗出惡風者衛中風也榮病則發熱無汗不惡風而惡寒衛病則發熱汗出不惡寒而惡風以衛為陽衛外者也病則不能衛固其外而皮腠疎故汗出而惡風也傷寒脉緊傷風脉緩者寒性勁急而風性解緩故也  
太陽病頭痛發熱汗出惡風者桂枝

湯主之  
太陽病發熱汗出者此為榮弱衛強故使汗

出欲救邪風者宜桂枝湯  
成太陽中風風併於衛則衛實而榮虛榮者陰也衛者陽也發熱汗出陰弱陽強也內經曰陰虛者陽必湊之故少氣時熱而汗出與桂枝湯解散風邪調和榮衛

太陽中風陽浮而陰弱陽浮者熱自發陰弱者汗自出

齋齋惡寒淅淅惡風翁翁發熱鼻鳴乾嘔者桂枝湯主

之  
成陽以候衛陰以候榮陽脉浮者衛中風也陰脉弱者榮氣弱也風并於衛則衛實而榮虛故發熱汗自出也經曰太陽病發熱汗出者此為榮弱衛強者是也齋齋者不足也惡寒之貌也淅淅者灑淅也惡風之貌也衛虛則惡風榮虛則惡寒榮弱衛強惡寒復惡風者以自汗出則皮膚緩腠理疎是亦惡風也翁翁者病病然而熱也若合羽所覆言熱在表也鼻鳴乾嘔者風擁而氣逆也與桂枝湯和榮衛而散風邪也  
人藏無他病時發熱自汗出而不愈者此衛氣不和也

先其時發汗則愈宜桂枝湯主之時發熱自汗出謂有時而止惟其時作時止故病留連而不愈也當其發熱自汗之時不可與藥當先其時作候其時止而後與之故曰先其時也素問曰當其盛而必毀因其衰也事必大昌其是之謂歟

桂枝湯方

桂枝 參兩 去皮

芍藥 參兩

甘草 貳兩 炙

生薑 參兩 切

大棗 拾貳枚 擘

右五味咬咀以水柒升微火煮取參升去滓適寒溫服一升服已須臾飲熱稀粥一升餘以助藥力溫覆令一時許遍身熱熱微似有汗者益佳不可令如水流漓病必不除若一服汗出病差停後服不必盡劑若不汗更

服依前法又不汗後服小促其間半日許令三服盡若病重者一日一夜服周時觀之服一劑盡病證猶在者更作服若汗不出乃服至二三劑禁生冷粘滑肉麵五辛酒酪臭惡等物小促宋板 作少從容

成經云桂枝本為解肌若脈浮緊發熱汗不出者不可與之常須識此勿令誤也蓋桂枝湯本專主太陽中風必也皮膚疎湊又自汗風邪干於衛氣者乃可投之也仲景以解肌為輕以發汗為重故發汗吐下後身疼不休者津液內耗也雖有表邪而止可解肌故須桂枝湯少和之也桂味辛熱用之為君桂猶主

也宣導諸藥為之先聘是謂辛甘發散為陽之意蓋  
發散風邪必以辛為主內經所謂風淫所勝平以辛  
佐以苦以甘緩之以酸收之是以芍藥為臣而甘草  
為佐也內經曰風淫於內以甘緩之以辛散之生薑  
味辛溫大棗味甘溫是用以為使而此又不特專於  
發散以脾主為胃行其津液薑棗之用專行脾之津  
液而和榮衛者也麻黃湯不用薑棗者謂專於發汗  
不待行化而津液得通矣  
龐凡桂枝湯病證者常自汗出小便不數手足溫和  
或手足指稍露之則微冷覆之則溫渾身熱微煩而

又憎寒始可行之若病者無汗小便數或手足逆身  
冷不惡寒反惡熱或飲酒後慎不可行桂枝湯也脉  
緊必無汗設有汗不可誤作桂枝證  
許有人病發熱惡寒自汗脉微弱而浮三服湯而愈  
此方在仲景一百十三方內獨冠其首今人全不用  
何也仲景云太陽中風陽浮而陰弱陽浮者云至  
翕翕發熱宜桂枝湯此脉與證仲景說得甚明後人  
看不透所以不敢用也 假令寸口脉微名曰陽不  
足陰氣上入陽中則灑淅惡寒也尺脉弱名曰陰不  
足陽氣下陷入陰中則發汗也此謂元氣受病而然



也又曰陽微則惡寒陰微則發熱醫既汗之使陽氣微又大下之令陰氣弱此謂醫所使也大抵陰不足陽往從之故內陷而發熱陽不足陰往乘之故陰上入陽中則惡寒舉此一端明白易曉何憚而不用桂枝湯哉

垣仲景治表虛製此湯桂枝味辛熱發散助陽體輕本乎天者親上故桂枝為君芍藥甘草佐之如陽脉瀋陰脉弦法當腹中急痛乃製小建中湯以芍藥為君桂枝甘草佐之一則治其表虛一則治其裏虛故各有主用也後學當臆類而長之以桂枝易肉桂

一治寒腹痛神品藥也如夏中熱腹疼少加黃芩去桂痛立止桂於春夏二時為禁藥

一陶桂枝麻黃湯為當時傷寒設與過時之溫暑者何預焉若以此二湯通治春溫夏暍之病則誤之甚矣

一太陽病或已發熱或未發熱必惡寒體痛嘔逆脉陰陽俱緊者名曰傷寒成經曰凡傷於寒則為病熱為寒氣

脈浮緊無汗為傷寒宜麻黃湯

即發熱者風為陽也及傷寒云或已發熱或未發熱以寒為陰邪不能即熱而方變熱也風則易傷寒則傷榮衛虛者惡風榮虛者惡寒榮傷寒者必惡寒也氣病者則麻血病者則痛風冷氣緩寒令氣逆體痛嘔逆者榮中寒也經曰脉盛身寒得之傷寒脉陰陽俱緊者知其傷寒也但見惡寒即為在表此是要訣

陽病頭痛發熱身疼腰痛骨節疼痛惡風無汗而喘者

麻黃湯

失之

麻黃湯主之成寒則傷榮頭痛身疼腰痛以至牽連骨節疼痛者太陽經榮血不利也內經曰風寒客於人使人毫毛畢直皮膚閉而為熱者寒在表也風并於衛衛實而榮虛者自汗出而惡風寒也寒并於榮榮實而衛虛者無汗而惡風也以榮強衛弱故氣逆而喘與麻黃湯以發其汗

麻黃湯方

麻黃

參兩去節

桂枝

貳兩去皮

甘草

壹兩炙

杏仁

柒拾圓泡去皮

右四味以水九升先煮麻黃減二升去上沫內諸藥煮取貳升半去滓溫服捌合覆取微似汗不須發粥餘如桂枝法凡用麻黃去節先滾醋湯畧浸片時撈起以備後用庶免太發如冬月嚴寒腠理緻密當生用  
一用麻黃後汗出不止者將病人髮披水盆中足露

出外用炒糯米壹升龍骨牡蠣藁本防風各壹兩研為細末周身撲之隨後祕方用藥免至亡陽而死此良法也

吳或云發汗必用麻黃亦有禁用者何也凡傷寒發於天令寒冷之時且其寒邪在表閉其腠理身疼拘急惡寒而無汗者須用麻黃辛苦之藥為能開發腠理逐寒邪汗出而解也惟夏月炎暑之時為禁用之藥故宜辛涼之劑以發之乃葛根葱白豆豉之類是也若麻黃加涼劑在內亦可用如通解散是也  
成本草言輕可去實即麻黃葛根之屬實謂寒邪在

表汗不出而腠密邪氣勝而表實輕劑所以揚之麻  
黃味甘苦用以爲君者以麻黃爲輕劑而專主發散  
也風邪在表而膚理疎者必以桂枝解其肌今寒邪  
在經表實而腠密非桂枝所能獨散必專麻黃以發  
汗而桂枝所以爲臣也內經曰寒淫於內治以甘熱  
佐以辛苦者茲是類歟內經曰肝苦急急食甘以緩  
之肝者榮之主也傷寒榮勝衛固血脈不流必用味  
甘之物以緩之故以甘草味甘平杏仁味苦溫爲之  
佐使且桂枝湯主中風風則傷衛風邪併於衛則衛  
實而榮弱仲景所謂汗出惡風者此爲榮弱衛強故

桂枝湯佐以芍藥用和榮也麻黃湯主傷寒寒則傷  
榮邪併於榮則榮實而衛虛內經所謂氣之所併爲  
血虛血之所併爲氣虛者是矣故麻黃湯佐以杏仁  
用利氣也

太陽中風脈浮緊發熱惡寒身疼痛不汗出而煩躁者  
大青龍湯主之若脈微弱汗出惡風者不可服服之則  
厥逆筋惕肉瞤此爲逆也成此中風見寒脈也浮則爲  
傷榮榮衛俱病故發熱惡寒身疼痛也風并於衛者爲  
榮弱衛強寒併於榮者爲榮強衛弱今風寒兩傷則榮  
衛俱實故不汗出而煩躁也與大青龍湯發汗以除榮  
衛風寒若脈微弱汗出惡風者爲榮衛俱虛反服青龍  
湯則必亡陽故生厥逆  
傷寒脈浮緩身不疼但重乍

傷寒本經病  
易寒本經病  
失之

有輕時無少陰證者大青龍湯發之成此傷寒見風脈也傷寒者身疼此以風勝故身不疼中風者身重此以蕪風故乍有輕時不發厥吐利無少陰裏證者為風寒外甚也與大青龍湯以發散表中之風寒

大青龍湯方

麻黃陸兩 去節

桂枝貳兩 去皮

甘草貳兩 炙

杏仁肆拾枚 去皮尖

生薑參兩 切

大棗拾貳枚 擘

石膏鷄子大 碎

右七味以水九升先煮麻黃減二升去上沫內諸藥煮取三升去滓溫服一升取微似汗汗出多者溫粉粉之一服汗者停後服若復服汗多亡陽遂逆一作虛惡風煩

躁不得眠也

一、成青龍東方甲乙木神也應春而主肝專發生之令為敷榮之主萬物出甲開則有兩岐肝有兩葉以應之謂之青龍者以發散榮衛兩傷之邪是應肝木之體耳桂枝湯主中風麻黃湯主傷寒中風脈浮緩為傷寒見風脈是風寒兩中風見寒脈傷寒脈浮緩為傷寒見風脈是風寒兩傷也風蕪寒寒蕪風雖欲與桂枝湯解肌以祛風而不能已其寒或欲以麻黃湯發汗以散寒而不能去其風茲仲景所以特處青龍湯而兩解也麻黃味甘溫桂枝味辛熱寒則傷榮必以甘緩之風則傷衛必

以辛散之此風寒兩傷榮衛俱病故以甘辛相合而為發散之劑表虛膚腠疎則以桂枝為主此為表實腠理密者則以麻黃為主是先麻黃為君後桂枝為臣也甘草味甘平杏仁味甘苦苦甘為助佐麻黃以發表大棗甘溫生薑味辛溫辛甘相合佐桂枝以解肌風陽邪寒陰邪風則傷陽寒則傷陰榮衛陰陽為風寒兩傷則非輕劑可獨除散也必須輕重之劑以同散之乃得陰陽之邪俱已榮衛之氣俱和是以石膏味苦辛微寒質重而又專達肌表為使也大青龍發汗之重劑用之稍過則有亡陽之失經曰若肌微

弱汗出惡風者不可服服之則厥逆筋惕肉瞤此為逆也又曰一服汗者停後服若再服汗多亡陽遂致惡風煩躁不得眠也用者宜詳審之吳大青龍湯仲景治傷寒發熱惡寒煩躁者則用之夫傷寒邪氣在表不得汗出其人煩躁不安身心無如之奈何如肌浮緊或浮數者急用此湯發汗則愈乃仲景之妙法也譬若亢熱已極一雨而涼其理可見也若不曉此理見其躁熱投以寒涼之藥其害豈勝言哉若脈不浮緊而數無惡風惡寒身疼者亦不可用之也如誤用之其害亦不淺也所以肌證不明

者多不敢用也

許仲景治傷寒一則桂枝二則麻黃三則青龍桂枝  
治中風麻黃治傷寒青龍治中風見寒脉傷寒見風  
脉三者如鼎立人皆能言之而不曉前人處方用藥  
之意故醫遂多不用無足怪也且脉緩而浮者中風  
也故畜畜惡風淅淅惡寒翕翕發熱仲景以桂枝對  
之脉浮緊而濇者傷寒也故頭痛發熱身疼腰痛骨  
節疼痛惡寒無汗而喘仲景以麻黃對之至於中風  
脉浮緊傷寒脉浮緩仲景皆以青龍對之何也予嘗  
深究二三日若證候與脉相對無不應手而愈何以言

之風傷衛衛氣也寒傷榮榮血也榮行脉中衛行脉  
外風傷衛則風邪于陽陽氣不固發越而為汗是以  
自汗是表虛故仲景用桂枝以發其邪芍藥以和其  
血蓋中風則病在脉之外其病稍輕雖同曰發汗特  
解肌之藥耳故仲景於桂枝證云令半身絳絳微似  
有汗不可如水淋漓病必不除是知中風不可大發  
汗汗過則反動榮血邪氣乘虛襲之故病不除也寒  
傷榮則寒邪入陰血而榮行脉中者也寒邪居脉中  
非特榮受病邪自內作則併與衛氣犯之久則浸淫  
及骨是以汗不出而熱齒乾而煩寃仲景以麻黃發

其汗又以桂枝甘草助其發散欲滌除內外之邪榮  
衛之病耳大抵二藥皆發汗以桂枝則發其衛之邪  
麻黃并榮與衛治之亦自有淺深也何以驗之仲景  
桂枝第十九證云病當自汗出者此為榮氣和榮氣  
和者外不諧以衛氣不共榮氣諧和故爾以榮行脈  
中衛行脈外復發其汗榮衛和則愈宜桂枝湯又四  
十七證云發熱汗出此為榮弱衛強故使汗出者欲  
救邪風宜桂枝湯是知中風汗出者榮和而衛不和  
又第一卷云寸口脈浮而緊浮則為風緊則為寒風  
則傷衛寒則傷榮榮衛俱病骨節煩疼當發其汗是

知傷寒浮緊者榮衛俱病也麻黃湯中并用桂枝此  
仲景之言也至於青龍雖治傷風見寒脈傷寒見風  
脈之病然仲景又云汗出惡風者不可服之服之厥  
逆便有筋惕肉瞤之證故青龍一證尤難用藥須是  
形證諦當然後可行故王寔夫證止用桂枝麻黃各  
半湯治之蓋慎之也

陶執盛而煩手足自溫脈浮而緊此傷風見寒脈也  
不煩少熱四肢微厥脈浮而緩此傷寒見風脈也二  
者為榮衛俱病法宜大青龍湯但此湯險峻須風寒  
俱甚又加煩躁乃可與之不如桂枝麻黃各半湯為

傷寒太陽病

穩尤不若九味羌活湯加石膏知母枳殼也

溫粉方

白朮

藁本

川芎

白芷 各等分

右研為細末每末一兩入米粉三兩和勻撲周身止

汗若汗過多恐亡陽遂厥逆惡風煩躁不得眠故宜

以此粉止之

太陽病項背強几几反汗出惡風者桂枝加葛根湯主

太陽病項背強有汗者葛根湯

之按詩爾風狼跋云赤鳥几几注云几几絢貌絢謂拘拘持使低目不妄顧視按此可以想見項背拘強之狀若作鳥羽釋則几當音殊而於拘強之義反不切矣後

證葛根湯者乃桂枝湯中加麻黃葛根也其證無汗故以麻黃發之此證有汗故去麻黃而曰桂枝加葛根湯也若有麻黃則亦葛根湯矣成氏不當設疑於注以眩後學故辯之

桂枝葛根湯方

葛根 肆兩

芍藥 貳兩

甘草 貳兩

生薑 參兩

桂枝 貳兩 去皮

大棗 拾貳枚 擘

右七味以水一斗煮取三升去滓溫服一升

無汗者葛根湯

太陽病項背強几几無汗惡風葛根湯主之

葛根 肆兩

麻黃 參兩 去節

桂枝 貳兩 去皮

芍藥 貳兩

甘草 貳兩

生薑 參兩

方藥切



大棗 拾貳枚

右七味咬咀以水一斗先煮麻黃葛根減貳升去沫  
內諸藥煮取三升去滓溫服一升覆取微似汗不須  
啜粥餘如桂枝法將息及禁忌

本草云輕者去實麻黃葛根之屬是也此以中風未實故加二物於桂枝湯中也

脈微身  
瘳者桂  
湯各半

太陽病得之八九日如瘳狀發熱惡寒熱多寒少其人  
不嘔清便欲自可一日二三度發脈微緩者為欲愈也  
脈微而惡寒者此陰陽俱虛不可更發汗更下更吐也  
面色反有熱色者未欲解也以其不能得小汗出身必  
瘳宜桂枝麻黃各半湯

經

次第則三日傳遍三陽至四日陽去入陰不入陰者  
欲解其傳陰經第六日傳遍三陰為傳經盡而當解其  
不瘳傳為再經者至九日又遍三陽陽不傳陰則解如  
瘳發作有時也寒多者為病進熱多者為病退經曰瘳  
少熱多其病為愈寒多熱少陽氣退故為進也今雖發  
熱惡寒而熱多寒少為陽氣進而邪氣少也裏不和者  
嘔而利今不嘔清便自調者裏和也寒熱間日發者邪  
氣深也日一發者邪氣復來本傳也常也日再發者邪  
氣淺也日二三發者邪氣微也內經曰大則邪至小則  
平言邪甚則脈大邪少則脈微也今日數多而脈微緩者  
是邪氣微緩也故云欲愈脈微而惡寒者表裏俱虛也  
陽表也陰裏也脈微為裏虛惡寒為表虛以表裏俱虛  
故不可更發汗更下更吐也陰陽俱虛則面色青白反  
有熱色者表未解也熱色為赤色也得小汗則和不得  
汗則邪氣外散皮膚而為痒也與桂枝麻黃各半湯小  
發其汗以除表邪○首一節至寒少止為自初至今之  
證下文皆擬病防變之辭當分作三截看至欲愈也是  
不須治至吐也是宜溫之至末是小汗之麻黃發桂枝  
汗不得大出矣

傷寒

卷之

桂枝麻黃各半湯方

桂枝壹兩拾陸銖去皮芍藥

甘草炙麻黃去節各壹兩

杏仁貳拾肆枚湯浸去皮尖及雙仁者

右七味以水五升先煮麻黃一二沸去上沫內諸藥

煮取一升八合去滓溫服六合

太陽病發熱惡寒熱多寒少脈微弱者此無陽也不可

發汗宜桂枝二越婢一湯前脈微緩面有熱色身痒以此微而加弱焉則又虛於前證矣雖小汗亦不宜故云不可發汗決詞也然病在太陽表證未罷桂枝發散之藥終不可無也

傷寒太陽病 桂枝各 身大 發汗 各

桂枝二越婢一湯方

桂枝去皮芍藥

生薑壹兩 貳銖切大棗肆枚

石膏壹兩碎 綿裹麻黃去節 柒錢半

右七味咬咀以水五升先煮麻黃一二沸去上沫內諸藥煮取二升去滓溫服一升本方當裁為越婢湯

桂枝湯合飲一升今合為一方桂枝二越婢一

胃為十二經之主脾治水穀為卑藏若脾內經曰脾主為胃行其津液是湯所以謂之越婢者以發越脾

氣通行津液外臺方一名越脾湯即此義

傷寒太陽病

失之二

太陽  
喝證

太陽  
細證

凡仲景辨太陽病者皆表證發熱惡寒頭項強痛也  
若脈浮大則與證相應且發汗今見表證而脈反微  
不與證應故不可發汗但用一二各半湯等和之可  
也

若太陽中喝發熱惡寒脈微弱手足逆冷而渴者白虎  
加人參湯方論見

太陽病六七日表證仍在脈微而沉反不結胸其人發  
狂者以熱在下焦少腹當鞅滿小便自利者下血乃愈  
所以然者以太陽隨經瘀血在裏故也抵當湯主之方論  
見畜太陽病身黃脈沉結少腹鞅小便不利者為無

血也小便自利其人如狂者血證諦也亦抵當湯主之

詳畜

凡仲景稱太陽證脈沉者皆謂發熱惡寒頭項強痛  
而脈反沉也其證兼發狂小腹鞅者為畜血此條抵  
當湯是也

兼關節痛小便不利身黃者為濕痺論見

兼卒口噤反張者為瘧若無汗惡寒名剛瘧宜葛根湯

若有汗不惡寒名柔瘧宜瓜蒌桂枝湯詳雜病

病發熱頭痛脈反沉若不瘳身體疼痛當救其裏宜四

逆湯少陰病始得之反發熱脈沉者麻黃附子細辛

百勿誤

失

太陽  
痺  
本  
證

陽

湯主之

趙竊詳太陽病發熱頭痛法當脈浮今反沉少陰脈沉法當無熱今反熱仲景於此兩證各言反者謂反常也蓋太陽病脈似少陰少陰脈病似太陽所以皆謂之反而治之當異也今究其旨均是脈沉發熱以其有頭痛故為太陽病陽證當脈浮今反不能浮者以裏虛久寒正氣衰微所致又身體疼痛故宜救裏使正氣內復逼邪出外而乾薑生附子亦能出汗而解假使裏不虛寒則脈當見浮而止屬太陽麻黃證也均是脈沉發熱以其無頭疼故名少陰病陰病當

無熱今反熱則寒邪在表未傳於裏但以皮腠鬱閉為熱而在裏無熱故用麻黃細辛以發表間之熱附子以溫少陰之經假使寒邪入裏則外必無熱當見吐利厥逆等證而正屬少陰四逆湯也由此觀之表邪浮淺發熱之反猶輕正氣衰微脈沉之反為重此四逆湯不為不重於麻黃附子細辛湯也又可見熟附配麻黃發中有補生附配乾薑補中有發仲景之旨微矣

麻黃附子細辛湯方

麻黃

貳兩去節

細辛

貳兩

附子

壹枚炮去皮破剉片

湯主之

麻黃

十九

右三味以水一斗先煮麻黃減一升去上沫內藥煮  
取三升去滓溫服一升日再服  
成內經曰寒淫於內治以甘熱佐以苦辛以辛潤之  
麻黃之甘以解少陰之寒細辛附子之辛以溫少陰  
之經

詳仲景發汗湯劑各分輕重不同如麻黃桂枝湯  
劑龍各半越婢等湯各有差等至於少陰發汗一湯  
雖同用麻黃附子亦有加減輕重之別故以加細辛  
為重加甘草為輕辛散甘緩之義也其第一證以少  
陰本無熱今發熱故云反也蓋發熱為邪在表而當

汗又兼脈沉屬陰而當溫故以附子溫經麻黃散寒  
而熱須汗解故加細辛是汗劑之重者第二證既無  
裏寒之可溫又無裏熱之可下求其所以用麻黃附  
子之義則是脈亦沉方可名曰少陰病身亦發熱方  
行發汗藥又得之二三日病尚淺比之前證亦稍輕  
故不重言脈證而但曰微發汗所以去細辛加甘草  
是汗劑之輕者

凡仲景稱太陽病不惡寒者皆謂發熱頭項強痛脈  
浮而反不惡寒也其證兼渴者為溫病兼汗出者為

柔痙方論見溫病柔痙

傷寒六七日發熱微惡寒支節煩疼微嘔心下支結外證未去者柴胡加桂枝湯主之成傷寒六七日邪當傳心下結者裏證也法當攻裏發熱微惡寒支節煩疼而外證未去不可攻裏與柴胡桂枝湯以和解之○按支字訓散字未盡支節支結復不同支節猶云枝節古字通也支結猶云支撐而結當活看不可拘泥文字若訓作散則不能結也南陽云外證未解心下妨悶者非結也謂之支結

柴胡加桂枝湯方

桂枝去皮

黃芩

人參

各壹兩半

甘草壹兩

芍藥

生薑

切各壹兩半

太棗陸枚

柴胡肆兩

半夏

貳合

右九味以水七升煮取三升去滓溫服

凡仲景稱表不解者皆謂太陽病發熱惡寒頭項強痛脈浮也蓋病雖屬太陽表證而有裏證兼心下支結者此條不言太陽病但稱表不解也其兼心下支結者此條柴胡桂枝湯是也

兼心下有水氣乾嘔而欬者小青龍也方論見欬兼脇痛

手足溫而渴者小柴胡也 兼心下痞者先用桂枝解

表後以瀉心攻痞也方論見痞兼下利腹滿脹者先以四

逆溫裏後以桂枝攻表也方論見下利

太陽病欲解時從巳至未解 太陽病未解脈陰陽俱

停必先振慄汗出而解但陽脈微者先汗出而解陰脈

微者下之而解若欲下之調胃承氣湯主之 太陽病

脈浮緊發熱身無汗自衄者愈 太陽外證未解不可下之

下之為逆欲解外者宜桂枝湯主之

經云本發汗而欲下之為逆也若先發汗治不為逆海大小調胃二承氣湯必須脈浮頭痛惡風惡寒表

證盡罷而反發熱惡熱譫語不大便方可用之若脈

浮緊下之必結胃若脈浮緩下之必痞氣

許常記一親戚病傷寒身熱頭痛無汗大便不通已

四五日子訊問之醫者治大黃朴硝等欲下之予曰

子姑少待予為視之脈浮緩居密室中自稱甚惡風

予曰表證如此唯大便不通數日腹且不脹別無所

苦何遽便下之大抵仲景法須表證罷方可下不爾

則邪乘虛而入不為結胸則為熱利也予作桂枝麻

黃各半湯繼以小柴胡漿漿汗出大便亦通而解

仲景云凡傷寒之病多從風寒得之始則表中風寒

入裏則不消矣擬欲攻之當先表解乃可下之若表

已解而內不消大滿大堅實有燥糞者自可除下之

雖四五日不能為禍也若不宣下而便攻之內虛熱

入為挾熱自利煩躁之變不可勝數輕者困篤重者

必死矣 原本正文重疊予刪正此段其理甚明大

抵風寒入裏不消必有燥糞或大便堅秘須是脈不  
浮不惡風表證罷乃可下之大便雖四五日不通亦  
無害若不顧表而下遂為挾熱利也  
右桂枝麻黃為長沙入手第一方面而麤工以之殺人  
者往往而是故易水師弟以它藥代之不知者謂長  
沙有遺巧余謂此正易水師弟不及長沙處而婆心  
切矣中醫守之可以萬全今具撫為後賢表證治例  
及補養兼發散二條于後臨病之工宜詳玩焉

發熱

發熱者無休止時也寒熱者寒已而熱熱已而寒相繼而發也潮熱者有時熱有時止如

潮汛之不失其期也若發熱不惡寒而渴為溫病發汗已身體灼熱者為風溫若發熱手或微厥下利清穀此為陰證也失下血氣不通四肢逆冷却發熱此熱深厥亦深也頭痛發熱惡寒身不疼痛此傷食證也不惡寒身不痛知非傷寒頭不疼脈不緊知非裏實但煩渴者虛煩也

中風即發熱者風傷衛也傷寒不即發熱者寒傷榮也

經云傷寒一二日或已發熱或未發熱是也凡翕翕發

熱而有惡風惡寒頭痛脈浮者表熱也此由風寒客於

皮膚陽氣怫鬱所致宜汗之若小便黃非在外凡蒸蒸

發熱而兼有譫語大便秘小便赤腹滿惡熱脈滑實者

裏熱也此由陽氣下陷入陰中所致宜下之若小便清



表裏

非在內也其在少陰厥陰發熱者謂之反發熱惟太陰無發熱之候若厥陰陽俱盛熱不止者死下利發熱汗後復發熱脈躁疾不為汗表狂言不能食陰陽不交者死蘭臺治例曰邪在三陽太陽證多與潮熱若同而異邪在三陰少陰證多與煩躁相類而非發熱惡寒脈浮者屬表即太陽證也方論見前發熱汗出不惡寒反惡熱者屬裏即陽明證也方論見前發熱熱脈弦細頭痛者屬半表半裡即少陽證也論見前發熱而嘔者小柴胡湯論見前發熱欬嗽表不解者小柴胡湯兼脇痛喜嘔者小柴胡加乾薑五味子湯方論見前

汗後麻  
浮數者  
更汗

汗後惡  
熱者  
下

發熱而喘表不解者小青龍去麻黃加杏仁湯兼胸滿者麻黃湯方論見前發熱口渴有屬表者有屬裡者治法方論甚眾並見渴門

發熱汗解半日許復煩躁脈浮數大者可更發汗宜桂枝湯煩詳

發汗後惡風寒者虛故也不惡寒但惡熱者實也當和胃氣宜調胃承氣湯經曰汗出不惡寒者此表解裏未和與調胃承氣湯和胃氣

太陽病三日發汗不解蒸蒸發熱者屬胃也調胃承氣湯主之海大黃洩實芒硝軟堅甘草和中必燥實堅二三盡全者可用

調胃承氣湯方

傷寒

大黃壹兩○海宜酒浸蓋邪氣居高非酒不到

如物在高巖人跡所不及必射而取之故用酒浸引上若生用苦澀峻下則遺高分之邪熱所以愈後或目赤或喉閉或頭腫膈上反生熱證矣

甘草半兩炙○海

芒硝玖錢○海辛以潤之鹹以飲之

右吹咀水一盞煮大黃甘草至七分去滓入芒硝更

上火微煮令沸少少溫服

成內經曰熱淫於內治以鹹寒佐以苦甘芒硝鹹寒

以除熱大黃苦寒以蕩實甘草甘平助二物推陳而

緩中

發熱

發熱汗出不解心下痞鞭嘔吐而利者大柴胡湯論見痞

下仍

發汗後身灼熱脈浮汗出身重多眠鼻鼾者風溫論見

風溫發汗後仍發熱心悸頭眩身瞤動振振欲擗地者

宜真武湯論見下利汗出熱不去內拘急四肢疼下利厥

逆惡寒者宜四逆湯論見下利大汗出脈陰陽俱盛不解

者死內經云溫病汗微復熱而脈躁疾不為汗衰狂言不能食謂之陰陽交者必死也

太陽病先發汗不解而復下之脈浮者不愈浮為在外

而反下之故冷不愈今脈浮故知在外當須解外則愈

桂枝湯主之汗下後仍頭痛發熱心下滿小便不利

者桂枝去桂加茯苓白木湯論見結胸大下後身熱不去

心中結痛者梔子豉湯主之論見心痛大下後身熱不去

傷寒

卷之二

二五

少陰

微煩者，梔子蘆薈湯。方論陽明病下之，其外有熱，手足溫，心中懊憹，飢不能食，但頭汗出者，梔子豉湯。論見太陽病當惡寒發熱，今自汗出不惡寒發熱，關上脈細數者，以醫吐之過也。一二日吐之者，腹中飢，口不能食，三四日吐之者，不喜糜粥，欲食冷食，朝食暮吐，以醫吐之所致也。此為小逆。成惡寒發熱為太陽表病，自汗出病醫反吐之傷動胃氣，表邪乘虛傳於陽明也。以關脈細數，知醫吐之所致病。一二日為表邪尚寒而未成熱，吐之則表寒傳於胃中，胃中虛寒，故腹中飢而口不能食。病三四日則表邪已傳成熱，吐之則表熱乘虛入胃，胃中虛熱，故不喜糜粥，欲食冷食，朝食暮吐也。朝食暮吐者，晨食入胃，胃虛不能消化，故停久而復吐也。出者知為醫誤吐之胃虛所致，本太陽病吐不為逆，以傳陽明故以為逆。然陽明雖為入府，猶是陽經，故不為逆。而大逆而

後更

逆也。  
瘥後更熱者，小柴胡湯。脈浮者，以汗解。脈沉者，以下解。復詳勞

脈浮滑者白虎

傷寒脈浮滑，此表有熱，裏有寒，白虎湯主之。前篇云熱裏俱熱者，白虎湯主之。又云其表不解，不可與白虎湯。此云脈浮滑，表有熱，裏有寒者，必表裏字差矣。又陽明一證云：脈浮遲，表熱裏寒，四逆湯主之。又少陰一證云：裏寒外熱，通脈四逆湯主之。以此見差明矣。又陽明篇曰：脈滑而疾者，小承氣湯主之。用承氣是為裏熱也。又厥陰篇曰：脈滑而厥者，裏有熱，白虎湯主之。是謂滑為裏熱明矣。况知母石膏性皆大寒，豈應以水濟水成氏隨文釋之非也。

白虎湯方

知母 陸兩

石膏 壹斤

甘草 貳兩

傷寒發熱

失之二

三六

粳米 陸合

右四味以水一斗煮米熟湯成去滓温服一升日三服  
成白虎西方金神也應秋而歸肺熱甚於內者以寒  
下之熱甚於外者以涼解之其有中外俱熱內不得  
泄外不得發非是湯則不能解暑喝之氣得秋而止  
故曰處暑是湯以白虎名謂能止熱也內經曰熱淫  
所勝佐以苦甘又曰熱淫於內以苦發之欲徹表熱  
必以苦為主故以知母苦寒為君熱則傷氣寒以勝  
之甘以緩之熱勝其氣必以甘寒為助是以石膏甘  
寒為臣配苦濕急食甘以緩之熱氣內餘消燦津液

必以甘平之物緩其中故以甘草粳米為使是太陽  
中喝得此湯則頓除即熱見白虎而盡矣立秋後不  
可服白虎為大寒劑秋時服之必為噦逆虛羸者多  
矣

垣身以前胃之經也胸胃肺之室也邪在陽明肺受  
火制故用辛寒以清肺所以號為白虎湯也

海夫傷寒表證發熱惡熱而渴與下雜證同但頭痛  
身熱目痛鼻乾不得卧白虎主之乃陽明經病也正  
陽陽明氣病脉洪大先無形也雜病裏證發熱惡熱  
而渴但目赤者病藏也手太陰氣不足不能管領陽

氣也宜以枸杞生地黄熟地黄之類主之脈洪大甚則嘔血先有形也氣病在裏誤用血藥無傷也為安血而益陰也血病在裏誤用氣藥如白虎湯者非也為瀉肺而損陰也

垣辯誤服白虎變證○昔西臺掾葛君瑞二月中病傷寒發熱以白虎湯主之病者面黑如墨本證遂不復見脈沉細小便不禁東垣初不知也及診之曰此立夏以前誤服白虎白虎大寒非行經之藥止能寒藏府不善用之則傷善氣本病曲隱於經絡之間或投以大熱之藥求以去陰邪他證必起非所以救白

虎也可用溫藥升陽行經有難者曰白虎大寒非大熱何以救君之證奈何東垣曰病隱經絡間陽道不行而本證見矣又何難哉果如其言而愈

張活人謂白虎湯治中暈併汗後一解表藥耳非正傷寒藥也而夏月陰氣在內白虎尤宜戒之夫白虎湯具載仲景之書證治昭然明白何為言非正傷寒之藥也况傷寒論言無表證者可與白虎湯今云汗後一解表藥耳于法既無表證何解之有又曰夏月陰氣在內白虎尤宜戒之而明理論又云立秋後不可服秋則陰氣半矣而白虎大寒若不能禁服之而

為噦逆不能食或虛羸者多矣夫傷寒之法有是證則投是藥安可拘于時而為治哉假如秋冬之間患傷寒身無表證而大煩渴于法合用白虎湯苟拘其時何以措手若以白虎為大寒其承氣又何行于冬令乎既以夏宜戒秋後不可行然則宜乎何時也雖然經云必先歲氣無伐天和此言常也假如賊邪變出陰陽寒熱亦當捨時從證豈可以時令拘哉傷寒脈浮發熱無汗其表不解者不可與白虎湯若大渴欲飲水無表證者乃可與白虎加人參湯以散裏熱

脈浮遲者四逆

湯者四逆

逆業熱厥

利業熱

臨病之工大直精別○張經言可與其湯或言不可與者此設法禦病也又云宜其湯此臨證審決也言其湯主之乃對證施治也此三者方法之條目也包藏深理非一言可以具述

脈浮而遲表熱裏寒下利清穀者四逆湯論見下利

厥逆汗出熱不去者四逆湯

少陰病下利清穀厥逆裏寒外熱者通脈四逆湯方論見下

利身熱手足逆冷而脈虛當夏月發者為中暑論見中暑

傷寒表不解乾嘔發熱而咳下利者小青龍去麻黃加芫花湯論見效

太陽與陽明合病必下利其證頭痛腰疼身熱鼻乾脈浮大而長者宜葛根湯論見合病

發熱下利脈微遲厥逆者通脈四逆湯

太陽與少陰合病自

下利其證頭寒胃滿往來寒熱脈浮大而弦者宜黃芩

湯論見合病下利清穀脈沉遲其人面赤微熱而厥者必

鬱胃汗出自解發熱下利厥逆躁不得卧者死發

熱而利汗不止者死論俱見下利

發熱吐利心下痞硬者大柴胡湯渴者五苓散不渴者

理中湯論並見痞及吐利門

發熱經水適來適斷小柴胡湯刺期門論見語瘧狀發熱

脈數消穀不大便者有瘀血宜抵當湯論見畜血

戴諸陽發熱已見前三陽經陰不發熱惟少陰能發

熱然少陰發熱有二證初得病即見少陰證發熱惡

發熱

發熱

寒頭不疼宜麻黃細辛附子湯若下利清穀身熱

躁擾裏寒外熱仲景謂之反發熱此乃陰盛隔陽宜

四逆湯附子理中湯蓋陽氣傳陰經而下利者乃是

熱利陽陷入裏外所以無熱陰氣入陰經而下利者

乃是裏寒自利寒既在裏為主則陽氣必客於外所

以外反熱要知陰證發熱自是不同發於陽而發熱

者頭必疼發於陰而發熱者頭不痛此為驗也又

發汗後只惡寒者為虛虛乃表虛發汗後只惡熱者

為實實乃裏實只惡寒者是發其汗或汗出太過所

謂陽微則惡寒宜芍藥甘草附子湯只發熱者是表

傷寒論

一已解而裏不消所謂陰微則發熱宜大柴胡湯或小承氣湯又有汗下後陰陽不相入水火不相濟致餘熱未退不可更用冷藥內外俱未可故宜小建中湯若其人已虛虛能生熱宜小建中湯加當歸一錢或四君子湯加黃芪半錢或十全大補湯調其榮衛虛者四柱湯真武湯審之是邪熱未解雖經汗下却不畏虛而養病宜竹葉石膏湯

宋元諸賢表證發熱治例

潔有汗不得服麻黃無汗不得服桂枝然春夏汗孔疎雖有汗不當服桂枝宜用黃芪湯和解之秋冬汗孔閉

雖無汗不當服麻黃宜用川芎湯和解之春夏有汗脈微而弱惡風惡寒者乃太陽證秋冬之脈也宜用黃芪湯無汗亦用川芎湯秋冬有汗脈盛而浮發熱惡寒者乃陽明證春夏之脈也宜用黃芪湯無汗亦用川芎湯大抵有汗皆宜黃芪湯無汗皆宜川芎湯主之黃芪湯有汗則能止之

白朮

黃芪

防風

各等分

右咬咀每服五七錢至一兩水煎溫服汗多惡風甚者加桂枝

川芎湯無汗則能發之

傷寒發熱

卷之二

三十一



川芎

蒼朮

羌活 各等分

右咬咀每服五七錢至一兩水煎熱服無汗惡風甚者加麻黃壹貳錢

海神木湯治內傷冷飲外感寒邪無汗者

蒼朮 制

防風 各貳兩

甘草 壹兩 炒

右咬咀加葱白生薑同煎服如太陽證發熱惡寒脉浮而緊者加羌活貳錢如太陽證脉浮緊中帶弦數者是兼少陽也加柴胡貳錢如太陽證脉浮緊中帶洪者是兼陽明也加黃芩貳錢婦人服者加當歸或加木香湯或加藁本湯各貳錢如治吹欬煎

調六一散三五錢神效

又神木湯六氣加減例

太陽寒水司天 加羌活桂枝餘歲非時變寒亦加冬亦加

陽明燥金司天 加白芷升麻餘歲非時變涼濕亦加秋亦加

少陽相火司天 加黃芩地黃餘歲非時變雨濕亦加夏亦加

太陰濕土司天 加白朮藁本餘歲非時變熱濕亦加夏末秋初亦加

傷寒發熱

疾之二

三二

少陰君火司天 加細辛獨活餘歲非時變熱亦加春

末夏初亦加

厥陰風木司天 加川芎防風餘歲非時變溫和亦加

夏亦加

已上神木湯六氣加減法非止為司天之氣設也至於歲之主氣與月建日時同前應見者皆當隨所見依上例加減之按海藏此論與戴人云病如不是當年氣看與何年運氣同便向此中求妙法方知皆在至真中之歌相表裏實發前人之所未發也蓋海藏此論所謂某氣司天加某藥者治常氣之法也所謂

應所應見加減者治變氣之法也戴人所謂看與何年同氣求治法者亦治變氣之法也能將二公之法擴充行之則內經運氣之本義燦然矣夫內經論運氣有常氣有變氣常氣者有定紀如其年屬某氣司天當寒其年屬某氣司天當熱是也變氣者無定紀如其年屬某氣司天當寒反熱當熱反寒是也王氏註文釋以經無定紀之變氣作有定紀之常氣使後學皆以年歲占運氣而其應者十無一二是以人莫之信而其道湮晦久矣二公生數千百年之後復啟其端而續之與程朱續孔孟不傳之緒同功也今僕

謹於海藏逐年司天加藥之後伸餘歲變常之義同  
志者幸究心焉

白木湯治內傷冷物外感風寒有汗者

白木

參兩

防風

貳兩

甘草

壹兩

右咬咀每服五錢水一盞薑三片煎至七分溫服一  
日止一二服待二三日漸漸汗少為解

又白木湯治傷寒上解三陽下安太陰

白木

如汗之改  
用蒼木

防風

各貳兩

每服五錢水煎七分溫服用後方加減若發熱引  
飲加黃芩甘草頭疼惡風者加羌活散三錢羌活

一兩半川芎七錢細辛二錢半去蘆若身熱目痛者

加石膏湯四錢石膏二兩知母半兩白芷七錢腹

中痛加芍藥湯三錢芍藥二兩桂枝半兩往來寒

熱而嘔者加柴胡散三錢柴胡一兩半夏半兩心

下痞加枳實一錢若有裏證加大黃一錢次二錢

又次三錢邪去止之

潔古云有汗不得服麻黃無汗不得服桂枝若未瘥則

其變不可勝言故立此法使不犯三陽禁忌解表神方

九味羌活湯陶尚文註云不問四時但有頭疼骨節痛

麻黃為穩當如頭疼發熱惡寒無汗脈浮緊者宜用此湯以代  
加減沖和湯即羌活湯中減蒼木細辛加白木黃芪

羌活 壹兩半治太陽陽肢骨痛君玉之藥也然非無

無不入關節痛者非此不除

防風 壹兩半治一身盡痛乃卒伍卑賤之下

蒼朮 壹兩半治雄壯上行之藥能除濕下安

細辛 半兩治足少陰腎苦頭痛

白芷 壹兩治陽明頭痛在額

黃芩 壹兩治太陰肺熱在胃

甘草 壹兩能緩裏急調和諸藥故有國老之稱

已上九味雖為一方然亦不可執當視其經絡前後

左右之不同從其多少大小輕重之不一增損用之

其效如神咬咀水煎服若急欲汗者須執服以熱湯

助之若緩欲汗者溫服不用湯助也脈浮而不解

者先急後緩脈沉而不解者先緩後急此湯不獨

解利治雜病亦神中風行經者加附子中風祕澀者

加大黃中風并三氣合而成痺等證各隨十二經上

下內外寒熱溫涼四時六氣加減補瀉用之煉蜜作

丸亦可加生地黃各半治兩感傷寒如神用豆淋

解表雜方

傷寒發熱

疾之二

三十五

和解散劑和

治四時傷寒頭痛煩躁自汗咳嗽吐利胃

加藁

陳皮洗

厚朴去麤皮薑汁炙各肆兩

藁本

桔梗

甘草各半斤

蒼朮去皮壹斤

右為麤末每服三錢水一盞半薑三片棗二箇煎七分

不拘時熱服

十味芎蘇散滄寮

芎芷香蘇散

治四時傷寒發熱頭痛

川芎柒錢

紫蘇葉

乾葛

柴胡

茯苓各半兩

半夏陸錢

陳皮叁錢半

枳殼炒叁錢

桔梗貳錢半

甘草貳錢

右咬咀每服三錢水一盞薑三片棗一枚煎七分

溫服無時

養胃湯和劑

治外感風寒內傷生冷憎寒壯熱頭目昏

痰不問風寒二證夾食停痰俱能治之但感風邪以

微汗為好

半夏湯洗七次

厚朴去麤皮薑汁炒

蒼朮米泔浸一宿洗切炒各壹兩

橘紅柒錢半

藿香葉洗去土

草果去皮膜

茯苓去黑皮

人參去蘆各半兩

炙甘草貳錢半

右咬咀每服四錢水一盞半薑七片烏梅一箇煎六

傷寒發熱

卷之十一

分熱服煎治飲食傷脾發為痰瘧寒多者加附子為十味名不換金散

五積散和劑治陰經傷寒脾胃不和及感寒邪

白芷 川芎 炙甘草

茯苓去皮 當歸去蘆 肉桂去麋皮

芍藥 半夏湯洗柒次各參兩 陳皮去白

枳殼去瓢麪炒 麻黃去根節各陸兩 乾薑燼

厚朴去麋皮薑制各肆兩 蒼朮米泔浸去皮貳拾肆兩

桔梗去蘆拾貳兩

右除肉桂枳殼二味別為麤末將一十三味慢火炒

令色轉攤冷次入枳桂冷勻每服三錢水一盞半薑

三片葱白二段煎一鍾不拘時熱服胃寒用煨薑挾

氣加茱萸調經催生入艾醋服若脾胃不和內傷

冷物渾身疼痛頭昏無力胃膈不利飲食不下氣脉

不和四肢覺冷或睡裡虛驚至晚心躁困倦即入鹽

少許同煎若陰經傷寒手足逆冷及虛汗不止脉

細疾面青而嘔更宜加附子同煎加減多少並在臨

時消息之

海麻桂芍藥甘草即麻黃桂枝各半湯也蒼朮甘草

陳皮厚朴即平胃也枳桔陳茯苓半即枳梗半夏等湯

也加芎歸治血又加乾薑為厚朴散此數藥相合為  
解表溫中之劑消痞調經之方雖為內寒外感表裏  
之分所制實非仲景表裏麻黃桂枝薑附之的方也  
惟在活法者變而通之

人參敗毒敗劑和治傷寒頭痛壯熱惡寒及風痰咳嗽  
鼻塞聲重風濕身腫體痛惡風疫癘四時通用傷風  
有汗夏至後用

羌活

獨活

前胡

柴胡

芎藭

枳殼

白茯苓

桔梗

人參已上各壹兩

甘草半兩

右為末每服三錢水一盞生薑三片薄荷少許同煎  
至七分去滓溫服

參蘇飲元戎

治內外感一切發熱主藥又云前胡葛根

自能解肌枳殼陳皮自能寬膈大治中焦滿痞凡有  
熱不得拘其所見小兒室女尤宜服之

木香半兩

紫蘇葉

乾葛

半夏湯洗七次薑汁炒

前胡去苗

人參去蘆

茯苓去皮各半錢

枳殼去瓢炒

桔梗去蘆

甘草炙

陳皮去白各半兩

右咬咀每服四錢水一盞半生薑七片棗一枚煎不  
拘時稍熱服若素有痰者候熱退以二陳六君子  
湯間服

右方治痰飲停積中腕閉塞眩暈嘈煩忪悸嘔逆及痰飲  
中人停留關節手脚羸曳口眼喎斜半身不遂食已  
則嘔頭疼發熱狀如傷寒者悉治之一法用此藥  
三兩加四物湯貳兩合和名茯苓補心湯大治男子  
婦人虛勞發熱或五心煩熱并衄血吐血便血及婦  
人下血過多致虛熱者並宜服之或因用心太過發  
虛熱者及往來寒熱者用之神効

加味香蘇散按粹

香附子參兩

甘草半兩

紫蘇梗貳兩

陳皮壹兩

右為剉散每服四錢水一盞半煎一盞生薑二片連  
根葱白一莖同煎熱服

頭痛加川芎白芷頭痛如斧劈加石膏連鬚葱頭

偏正頭風加細辛石膏薄荷太陽穴痛加荆芥

穗石膏傷風白汗加桂枝傷寒無汗加麻黃節

乾薑傷風惡寒加蒼朮傷風咳嗽不止加半夏

杏仁去皮傷風胸膈痞塞加製枳殼傷風發熱

傷寒發熱

傷寒

傷寒



不退加漳柴胡黃芩傷風鼻塞聲重咽腐不和加  
苦梗旋覆花傷風痰涎壅盛加白附子天南星  
傷風鼻內出血加茅花傷風氣促不安加大腹皮  
桑白皮傷風鼻塞不通頭昏加羌活荆芥傷風  
不散吐血不時加生地黃傷風不解耳內出膿疼  
痛加羌活荆芥傷風不解咽喉腫痛加苦梗傷  
風中腕寒不思飲食加去白青皮枳殼傷風嘔吐  
惡心不止加丁香半夏傷風頭暈眼花顛倒支持  
不住加熟附子傷風時作寒慄加桂枝傷風痰  
壅嘔惡不止加白附子旋覆花半夏傷風後時時

作虛熱不退加入參傷風飲食不能消化加縮砂  
仁青皮傷風一向不解作潮熱白日至日中不退  
日日如是加地骨皮漳柴胡人參菴藷初感風頭  
痛作熱鼻塞聲重加羌活川芎感風腰疼不能伸  
屈加官桂菴仁感風渾身痛不止加赤芍藥紫金  
皮感風頸項強急不能轉頭加羌活官桂腹肚  
疼痛加木香腹肚疼刺不可忍加薑黃茱萸七粒  
小腹疼痛無時不可忍加木香薑棗婦人忽然  
大便痛腫不能下地加木香木瓜茱萸婦人被氣  
所苦胸膈痞疼脅肋刺痛小便急疼加木香枳殼

傷寒發熱  
跌之

婦人被氣疼所苦加木香縮砂仁脾胃不和中脘  
不快加穀芽神曲傷食吐嘔泄瀉腹痛加乾薑木  
香心卒痛者加延胡索酒一盞飲酒太過忽遍  
身發疽或兩目昏黃加山茵陳山梔子中酒吐惡  
加烏梅丁香婦人經水將行先作寒熱加蘇木紅  
花婦人產後作虛熱不退煩渴加入參地黃產  
後發熱不退加入參黃芪產後腰疼不已加當歸  
官桂冷嗽不已加乾薑五味子杏仁脾寒加良薑  
青皮草果脚氣加木香木瓜牛膝紫金皮茱萸川  
練子感風寒發熱頭疼加不換金正氣散感寒

頭痛壯熱惡寒身痛不能轉動加生料五積散○飲  
食不下欲吐不吐加丁香與蘿蔔子○感寒頭痛發  
熱身疼分陰陽加敗毒石膏○婦人產後風脚手疼  
痛生料五積散人參敗毒散加木瓜不換金正氣散  
加生地黃川芎同煎  
十神湯和治時令不正瘟疫妄行感冒發熱或欲出  
疹此藥不問陰陽兩感風寒並宜服之

- 川芎 甘草 麻黃
- 乾葛 紫蘇 升麻
- 赤芍藥 白芷 陳皮

傷寒發熱

失

四十一

香附子 各等分

右咬咀每服五錢薑葱煎如頭痛甚更加葱白二莖中滿氣實加枳殼煎並熱服

〔吳〕此湯用升麻葛根能解利陽明經瘟疫時氣發散之藥也非正傷寒之藥若大陽經傷寒發熱用之則引邪入陽明經傳變矣慎之

藿香正氣散和劑 治傷寒頭痛憎寒壯熱或感濕氣霍亂

吐瀉常服除山嵐瘴氣伏暑吐瀉脚轉筋加香薷扁

豆黃連名藿需湯

大腹皮

白芷

茯苓 去皮

紫蘇莖葉

藿香各等分

厚朴去粗皮

白朮

陳皮 去白

苦梗

半夏麩各等分

甘草炙

右咬咀每服三錢薑三片棗一枚煎熱服

〔吳〕此方宋人所製治內傷飲食外感寒邪憎寒拘急頭痛嘔逆胃膈滿悶與失傷食傷冷傷濕中暑霍亂山嵐瘴氣不伏水土寒熱作瘧並宜增損用之非正傷寒之藥若病在大陽經頭疼發熱骨節痛者此方全無相干如妄用之先虛正氣逆其經絡雖出汗亦不解變成壞證者多矣凡傷寒發熱脈沉與元氣虛

人并夾陰傷寒發熱者皆不可用切宜戒之

大白木湯命保和解四時傷寒混解六經不犯禁忌

白木

石膏

防風

羌活

川芎

甘草

黃芩

枳實

知母

白芷

細辛

右為麤末每服半兩水一盞半煎至一盞大温服未  
解更一服兩服藥祖又作一服春倍防風羌活夏  
倍黃芩知母季夏雨淫倍柴白芷秋加桂枝五錢冬  
加桂八錢或一兩

右以上諸方皆為元氣不虛者設也如芎蘇香蘇散  
則內傷少而外感多者宜之和解散養胃湯則外感  
少而內傷多者宜之五積散則寒多者宜之冬亦宜  
之大白木湯則熱多者宜之春夏亦宜之敗毒散則  
宜於挾濕者參蘇飲則宜於挾痰者十神正氣則吳氏  
之議當矣大抵證兼表裏邪由錯雜似傷寒而非正  
傷寒者乃可於諸方中斟酌選用若肌證與麻黃桂  
枝膠合自當遵仲景法治之即元氣素虛或平素有  
熱不宜麻桂者亦必如潔古海藏法緩緩消滅庶無  
誤爾人命至重死不復生臨病之工宜詳審焉

傷寒發熱

失之

四二

戴院使元禮治法傷風傷寒初得病時並宜和解散  
芩芷香蘇散或養胃湯加草芎各半錢熱服溫覆若  
的是傷風有前自汗惡風等證可用桂枝湯令其熱  
服溫覆喘加杏仁一錢咳加五味子一錢渴加入參  
半錢外熱未止者敗毒散熱而有汗者敗毒散加桂  
枝半錢或陽旦湯嘔者不宜用桂枝湯合於本方加  
半夏一錢添薑煎此非合病之嘔係傷寒雜病即非  
正寒故可用也風寒二證理當發汗而其人虛不可  
汗者宜桂枝湯加黃芪半錢若的是傷寒有前惡寒  
無汗等證可用五積散厚被覆之取汗喘嗽者杏子

湯加麻黃半錢欲汗而不得汗者再進已汗而身熱  
不退者參蘇飲或敗毒散加桂枝半錢嘔者養胃湯  
此非治合病之嘔若風寒俱傷或惡風而無汗或惡  
寒而無汗疑似之間只宜五積散半貼加敗毒散半  
貼名交加散喘嗽者小青龍湯有初得病太陽證具  
但寒而未即為熱至一二日後方熱此傷於寒若傷  
風即有熱矣但寒未熱者五積散發汗有已服解表  
藥不惡風不惡寒諸表證已罷於裏又未躁未渴小  
便亦未赤大便如常獨身熱未除者宜香蘇散敗毒  
散小柴胡湯加桂枝半錢有已服解表藥證已罷又

調下日貳夜壹粥飲調亦得一方以五加皮  
根燒研爲末水調服

牡丹散 治中水毒溪毒下部蟲蝕生瘡

牡丹皮爲細末每服貳錢七酒壹盞調下日  
參服

無裏證其人體痛不減者恐是發汗多榮衛不和所致宜小建中湯用半厚半薄之桂

河間劉氏治法傷寒表實無汗頭項痛腰脊強身熱惡寒肩背拘急手足指末微厥脈浮緊而濇當以清解散加天水散汗之傷風表虛自汗頭項強痛肢節煩疼鼻鳴乾嘔惡風手足溫脈浮緩當以通解散或天水散解之或表虛或表實但口乾煩渴者悉宜雙解散汗之汗後餘熱不解以涼膈散退之或日深或日淺但有表證而脈沉數者先以天水連翹飲子清之待脈浮而裏熱減然後以雙解散汗之傷寒表不

解脈浮小便不利微熱口乾五苓散分之表熱多裏熱少益元一涼膈半和解之裏熱多表熱少涼膈一益元半調之若表裡俱熱頭痛口乾自汗不止白虎湯治之或半在表半在裏往來寒熱口苦舌乾耳聾乾嘔胃脘痞痛小柴胡湯和解之或膈熱嘔吐不止者半夏橘皮湯治之或飲水不止以成濕熱大便泄瀉小便赤澀腹滿急痛頭痛口乾者桂苓甘露飲主之或濕熱內餘而成下痢頻併少腹而痛者黃連解毒湯治之傷寒日深表裏熱勢極甚心下急鬱微煩或發熱汗出不解心下痞鞭嘔吐下利或陽明病多

汗或太陰腹滿實痛或少陰下利清水心下痛而口  
 乾或無表裏證但發熱七八日脉雖浮數宜雙除表  
 裏之熱大柴胡湯微下之或加小承氣湯尤妙傷寒  
 日深裏熱極甚日晡潮熱譫言妄語發狂腹滿實痛  
 法當大承氣湯下之或用三一承氣湯尤良  
 右戴氏用藥偏熱劉氏用藥偏寒於世運風土稟質  
 感受各有所宜臨病者詳審而酌施之方許親見長  
 沙耳劉氏所用諸方前條無之今列于後  
 通聖散輕劑治風熱鬱結憎寒發熱筋脉攣痺肢體焦痿  
 頭目昏眩耳鳴鼻塞口苦舌乾咽喉不利涕唾稠粘

咳嗽上氣腸胃燥澀便血瘀血瘡瘍腫痛痰瘧不痊  
 婦人產後血滯腹痛小兒驚風積熱并墜馬跌仆疼  
 痛或傷寒傷風等證並皆治之

防風 芒硝 連翹

川芎 麻黃 薄荷

白芍藥 當歸 大黃 各伍錢

黃芩 桔梗 石膏 各壹兩

甘草 貳兩 荆芥 山梔

白朮 各壹錢 滑石 叁兩

右咬咀每服一兩或二兩水二盞生薑三片同煎七



分去滓溫服不拘時如發散風寒加葱白三莖如治  
痰嗽每服加半夏少許

涼膈散清劑治心火上盛膈熱有餘目赤頭眩口瘡唇裂

鼻衄吐血欬嗽痰涎淋閉不利大小便不通或傷寒  
半表半裏及胃熱發癩及陰耗陽竭用以養陰退陽  
或汗下後餘熱不解并小兒瘡痘黑陷並皆治之

連翹壹兩

甘草

山梔

黃芩

大黃

薄荷各五錢

朴硝貳錢半

右為咬咀每服一兩水一鍾竹葉二十片同煎七分

去滓入生蜜少許食後溫服加黃連五錢名清心湯

天水散淡劑治傷寒表裡俱熱煩渴口乾小便不通及霍

亂吐瀉下利腸澼偏主石淋及婦人產難催生下乳

神仙之妙藥也

桂府滑石膩白者陸兩

粉草壹兩

右為極細末每服三錢白湯調下新汲水亦得加

薄荷末少許名鷄蘇散加青黛末少許名碧玉散治

療竝同但以避世俗之輕侮爾

三一承氣湯 治傷寒大承氣湯證腹滿實痛調胃承

氣證譫語下利小承氣湯證內熱不便二乙承氣湯

合而為一也及治中風僵仆風癩發作並皆服之此  
下劑也

大黃

芒硝

厚朴

枳實

各壹兩

甘草

伍錢四味

宣明以藥方甘草倍于

右咬咀分作三服每服水二盞生薑三片同煎七分  
去粗溫服不拘時候以利為度

雙解散

治傷寒傷風或右汗或無汗表證悉具內熱

口乾

通聖

天水

各壹半

右為咬咀每服二兩水一大鍾生薑三片葱白三根

同煎七分去滓微熱服以取其汗

清解散

治一切感冒

蒼朮

炒

荊芥

各貳兩

甘草

壹兩

麻黃

壹兩半

右四味咬咀每服一兩水二鍾生薑三片葱白一莖

同煎七分去滓微熱服以被蓋覆取汗為度

半夏橘皮湯

治一切嘔吐不止

人參

白朮

白茯苓

甘草

黃芩

半夏

厚朴

藿香葉

葛根

橘皮

各等分

右為咬咀每服二兩水一碗煎七分去滓入生薑自

然汁少許温服不拘時

○補養兼發散例

丹溪云有卒中天地之寒氣者有口食生冷之物者故傷寒為病必身犯寒氣口食寒物者是以從補中益氣湯加發散藥屬內傷者十居八九其法邪之所湊其氣必虛只用補中益氣湯中從所見之證出入加減氣虛甚者少用附子以行參朮之氣補中益氣湯方見雜病勞倦門內傷之病專主東垣內外傷辨甚詳世之病此者為多但有挾痰挾外邪者鬱熱於內而發者皆以補元氣為主宜看其所挾而兼用藥 一男子素

嗜酒因暴風寒衣薄遂覺倦怠不思飲食半日至睡後大發遍身疼痛如被杖微惡寒天明診之六脈浮大按之豁然左為甚予作極虛受風寒治之人參為君黃芪白朮歸身為臣蒼朮甘草木通乾葛為佐使大劑與之至五貼後通身汗如雨凡三易被得睡覺來諸證悉除 盧兄年四十九歲自來大便下血脈來沉遲瀋面黃神倦者二年矣九月間因勞倦發熱自服參蘇飲二貼熱退早起小勞遇寒兩手背與面紫黑昏仆少時却醒身大熱妄語口乾身痛至不可眠脈之三部不調微帶數重取虛豁左手大於右手

以人參二錢半帶節麻黃黃芪各一錢白朮二錢當  
歸五分與三五貼得睡醒來大汗如雨即安兩日後  
再發脇痛欬嗽若睡時嗽不作而妄語且微惡寒診  
其脉似前而左略帶緊予曰此體虛再感寒也再以前  
前藥加半夏茯苓至十餘貼再得大汗而安後身倦  
不可久坐不思飲食用補中益氣去涼藥加神麴半  
夏砂仁五七十貼而安 杭州葉君章臘月因齋素  
中飢而冒寒作勞遂患發熱頭痛醫與小柴胡湯遂  
自汗神昏耳聾目不見物予診其脉大如指似有力  
熱不退與人參黃芪白朮熟附子炙甘草作大劑服

之一日而汗少二日而熱減半耳微有聞目能視物  
初用藥至四貼前藥中加蒼朮與兩服再得汗而熱  
除本日遂去蒼朮附子又與前藥作小劑服三日而  
安 呂仲修年六十六歲正月間因忍饑冒寒作勞  
頭痛惡寒發熱骨節皆疼無汗至次日妄語熱愈甚  
而妄語時止時作熱亦不為十分自服參蘇飲兩貼  
汗不出又再進一服以衣覆取汗大出而熱不退至  
第四日子診其脉兩手皆洪數而右為甚此因飢而  
冒寒加之作勞陽明經雖受寒氣不可攻擊宜急以  
大劑補之以回其虛俟胃氣充實自能出汗而解遂

以參芪白朮歸身陳皮炙甘草每貼加熟附子一片  
一晝夜服五貼至第三日口稍乾言語有次諸證雖  
解而熱未退遂去附子加白芍又兩日思食却作肉  
羹間與之又三日精神全二日許自汗出而熱退診  
其脈不數洪脈却尚有些洪脈作大脈論年高而誤  
汗此後必有虛證見又與前藥至次日言我大便自  
病來不曾更衣今穀道逼痛虛坐努責狀如不堪醫  
者必欲殺大黃巴豆等劑予謂大便非實祕為是氣  
因誤汗而虛不得充腹無力可努仍與前補藥以肉  
粥及茯苓與之一日半煎濃葱椒湯浸下體下大便

軟塊者五六枚診其脈仍舊大未斂此因氣血未得  
回復又與前藥兩貼經兩日小便不通少腹下妨悶  
頗為所苦但仰臥則點滴而出予曰補藥服之未盡  
於前藥內倍加參芪大劑服兩日小便方利而安  
汪機治一人年三十餘因冒寒發熱醫用發表不瘳  
繼用小柴胡熱熾汗多遂昏昏憤憤不知身之所在  
臥則如雲之停空行則如風之飄毛兼有消穀善饑  
夢遺諸證觀其形類肥者曰此內火燔灼而然虛極  
矣診其脈皆浮洪如指曰脈經云脈不為汗衰者死  
在法不治所幸者脈雖大按之不鼓形雖長而色尚

傷寒發熱 蒼可救也醫以外感治之所謂虛其虛誤矣經云邪之所湊其氣必虛宜以內傷為重遂用參芪歸朮大劑少加桂附服十餘貼病減十之二三再減桂附加芍藥黃芩服十餘貼病者始知身卧于牀足履于地喜曰可不死矣服久果起

薛院使已治一人年七十九仲冬將出少妾入房致頭痛發熱眩暈喘急痰涎壅盛小便頻數口乾引飲徧舌生刺縮斂如荔枝然下唇黑裂面目俱赤煩躁不寐或時喉間如烟火上衝急飲涼茶少解已瀕於死脉洪大而無倫且有力捫其身烙手此腎經虛火

遊行於外投以十全大補加山茶黃澤瀉丹皮山藥麥門五味附子一鍾熟寐良久脉證各減三四再與八味丸服之諸證悉退後畏冷物而痊

本事方黃芪建中加當歸湯 治發熱頭疼脉浮數而尺中遲弱者宜先服此藥補血却與麻黃桂枝輩

黃芪

當歸

白芍藥

桂枝

甘草

右咬咀每服伍錢薑三片棗一枚水煎日三夜一服如脉尚沉遲再進一服

海黃芪湯治傷寒兩感拘急三焦氣虛自汗及手足汗

此係出陰說

傷寒發熱

疾之二

五十二

出或手背偏多或肢體振搖腰腿沉重面赤目紅但欲  
睡眠頭面壯熱兩脇熱甚手足自溫兩手心熱自利不  
渴大便或難或如常度或口乾咽燥或渴欲飲湯不欲  
飲水或少欲飲水嘔噦間作心下滿悶腹中疼痛或時  
喜笑或時悲哭或時太息或時語言錯亂疑作譫語狂  
言者非也神不守舍耳始得病于寤寐之間或恐悸頭  
項不甚痛行步只如舊此陰盛陽虛之故也兩手脈浮  
沉不一或左或右往來不定有沉瀉弱微弦五種陰脈  
形狀按之全無力浮之損小沉之亦損小皆陰脈也宜  
先緩而後急緩宜用黃芪湯

黃芪湯方

人參 生薑 黃芩 白茯苓

白朮 白芍藥 甘草 各壹兩 甘草 柒錢

嘔者加藿香陳皮各伍錢甚者加乾薑炮壹錢

右咬咀水煎量證加減多少用之 如大便秘結者

調中丸主之

調中丸方

人參 白朮 白茯苓

乾薑 甘草 各等分

右為末煉蜜丸每兩作十九或五丸每服一二丸水

芪 括元戎 改之

傷寒發熱 失之二 五十三

少許煎服若病急者黃芪湯每服加乾薑一錢大便結者理中丸王之

理中丸方

人參

白朮

乾薑炮恐熱以生薑代之

甘草炙

右等分為末煉蜜丸每兩作五丸白湯化下先緩後急也若尤急者無汗宜附子乾薑甘草湯若自汗者宜白朮附子甘草湯量脈證可於四逆湯或真武湯或通脈四逆湯選用之

丹絜矩新書謂有雜合邪者當以雜合法治之譬如

惡寒發熱得之感冒明是外合之邪已得浮數之脈而氣口又緊盛明為食所傷病者又倦怠脈重按俱有豁意而胸膈痞滿間引兩脇其脈輕取又似乎弦此又平昔多怒肝邪之所為也細取左尺大細沉弱此又平時房勞之過也治法宜以減胃一節且放後先視其形色強弱厚薄且以補中化食行滯清涼胃火而以薑辣行之則中氣稍回傷滯稍行津液得和通體得汗外感之邪自解醫者不肯詳審求之只顧表散外邪又不推究兼見之邪脈亦不窮問所得之病因與性情之執著巧施雜合治法將見正氣自虛



邪氣愈固皆拙工之過也

婁此篇集丹溪海藏諸賢治傷寒皆以補養兼發散之法實本經成敗倚伏生於動動而不已則變作及風雨寒熱不得虛邪不能獨傷人之旨也蓋凡外傷風寒者皆先因動作煩勞不已而內傷體虛然後外邪得入故一家之中有病者有不病者由體虛則邪入而病體不虛則邪無隙可入而不病也是故傷寒為病屬內傷者十居八九後學無知舉世皆謂傷寒無補法但見發熱不分虛實一例汗下而致天橫者滔滔皆是此實醫門之罪人也今集此法於仲景之後

其應如響使人遵之不犯虛虛實實之戒也

右綱目之文余見世醫泥於傷寒無補法多犯虛虛實之戒故備述之而刪其純內傷者及丹溪醫按之庸蕪者又增近代二醫按以為虛人感寒之活例云爾神而明之存乎其人不可泥也余嘗治一刻字工人新婚冬月冒寒表證悉具冷以人參紫蘇莖葉各一兩煎湯飲之汗出而愈一孕婦春夏之交患溫病頭痛發熱不惡寒而渴未及療治胎墮去血無筭昏眩欲絕余令以麥門冬勛許人淡竹葉香豉頻頻飲之亦汗出而愈蓋用勞復法治之得此活法則於

治是病庶幾可十全矣

○韓祗和氏和解因時法

傷寒病有可汗者論中但統言其可汗證及可汗脈或云脈浮而數或云脈浮緊或云脈浮無汗而喘或云脈浮為在表今略舉數條後人但憑其脈之大槩並不分脈浮有陰陽虛盛之理又不知有可汗不可汗之證誤投發表藥則多變成陽毒之患矣今舉病人有汗惡風無汗惡寒分二等及據立春已後立秋已前氣候輕重各立方治之庶學者易為開悟耳

一病人二三月已前兩手脈浮數或緩或緊按之差軟

寸關尺若力齊等其力不甚大不甚小者亦未可使

投解表藥此是見裏證未見表脈也宜候寸脈力小

如關尺即可投解表藥大抵治傷寒病見證不見脈

未可投藥見脈未見證雖少投藥亦無害也凡治雜

病以證為先脈為後治傷寒病以脈為先證為後

一病人兩手脈浮數而緊名曰傷寒若關前寸脈力小

關後尺脈力大雖不惡風不自汗出此乃陰氣已盛

先見於脈也若不投藥和之後必惡風及自汗出若

立春已後至清明已前宜調脈湯主之清明已後至

芒種已前宜葛根柴胡湯主之芒種已後至立秋已

前宜人參桔梗湯主之

調脉湯方

葛根壹兩

前胡去苗

防風各半

甘草炙半兩

為麤末每服五錢水一盞生薑一塊如小指大劈破煎七分去滓温服如寸脉依前力小加棗三枚同煎

葛根柴胡湯

葛根壹兩

柴胡去蘆壹兩

芍藥

桔梗

甘草炙各半

厚朴半兩

右吹咀每服五錢水一盞生薑二片煎至七分去滓熱服如寸脉依前力小加葱白二寸同煎服

人參桔梗湯

人參

桔梗各半

麻黃去節壹兩

石膏叁兩

甘草炙半

右每服五錢水一盞荆芥五穗同煎至七分去滓熱服如寸脉依前力小加麻黃二分去節同煎服

一病人兩手脉浮數而緩名曰中風若寸脉力小尺脉

力大雖不惡風不自汗此乃陰氣已盛先見於脉也

若不投藥和之後必惡風自汗出若立春已後清明

已前宜薄荷湯主之清明已後芒種已前宜防風湯

主之芒種已後至立秋已前宜香薷湯主之

薄荷湯

薄荷 壹兩

葛根

人參

甘草 炙各半

防風 去蘆 貳兩

右咬咀每服五錢水一盞煎至七分去滓熱服如三五服寸脉力尚小加薄荷二分同煎

防風湯

防風 去蘆 壹兩

桔梗 去錢

甘草 炙

旋覆花 各半

厚朴 叁分

右咬咀每服五錢水二盞薑一塊同煎熱服如三五服寸脉力尚小加荆芥穗五七莖同煎

香芎湯

川芎 貳錢半

石膏 貳兩

升麻 叁兩

甘草 多

厚朴 製各半兩

右咬咀每服五錢水二盞煎七分溫服如三五服後寸脉力尚小加細辛二分同煎

前二段文將中風傷寒各立法者何蓋謂病人始得病三日已前或因中風脉緩或因傷寒脉緊然脉雖先見而證猶未見尚可以藥解之故立方耳

一病人兩手脉浮數或緊緩寸脉短反力小於關尺脉者此名陰盛陽虛也若自汗出惡風是邪氣在表陰

傷寒發熱

卷之二

五

氣有餘也素問云陰氣有餘為多汗身寒即可投消  
陰助陽表劑以治之若立春已後清明已前宜六物  
麻黃湯主之清明已後芒種已前宜七物柴胡湯主  
之芒種已後立秋已前宜發表湯主之

六物麻黃湯

麻黃去節 壹兩

葛根

蒼朮各柒錢半

人參

甘草炙各半兩

右咬咀每服五錢水一盞棗二枚煎七分熱服如三  
五服後汗未止惡風者加荆芥七錢三五服後不惡  
風猶汗者加丁香皮半兩

七物柴胡湯

柴胡

蒼朮各貳兩

荆芥

麻黃各壹兩 甘草炙柒錢

右咬咀每服五錢水一盞薑一塊棗二枚同煎七分  
熱服如三五服後汗未止惡風者入葱白三寸如三  
五服後汗未止加當歸一兩同煎

發表湯

麻黃去節 壹兩

蒼朮貳兩

人參

當歸各半兩 炙甘草

丁香皮各柒錢半

右咬咀每服五錢水一盞入薑一塊棗二枚同煎至

七分去滓熱服如二五服汗未止猶惡風者加桂枝  
七錢如汗未止更加細辛半兩以汗止為度  
一病人脈浮數或緊或緩其脈上出魚際寸脈大於關  
尺者此名陽盛陰虛也若發冒悶口燥咽乾者乃是  
邪氣在表陽氣獨有餘也素問曰陽氣有餘為身熱  
無汗是也可投消陽助陰藥以解表若立春已後至  
清明已前宜人參湯主之清明已後至芒種已前宜  
前胡湯主之芒種已後至立秋已前宜石膏湯主之  
人參湯

人參 半兩

柴胡 壹兩

芍藥

炙甘草

各柒錢半

石膏

貳兩

右咬咀每服五錢水一盞薑一塊煎七分熱服如三  
五服後熱不解者入豉三十粒同煎服

前胡湯

前胡

壹兩

石膏

貳兩

甘艸

炙半兩

桔梗

豉

各柒錢半

右每服五錢水一盞薑五片煎七分去滓熱服如三  
五服熱尚未解加豉三十粒煎再服

石膏湯

石膏

叁兩

芍藥

柴胡

各壹兩

升麻

黃芩

炙甘草 各柒錢半

右咬咀每服五錢水一盞半豉一合煎八分熱服如三五服後熱未解者加知母一兩又未解加大黃一兩

一病人兩手脈浮數或緊或緩三部俱有力無汗惡風者此是陰陽氣俱有餘素問曰陰陽有餘則無汗而寒是也可用藥平之若立春已後至清明已前宜解肌湯主之清明已後至芒種已前宜芍藥湯主之芒種已後至立秋已前宜知母湯主之

解肌湯

石膏 貳兩

麻黃 去節 柒錢半

甘草 炙

升麻 各半兩

右咬咀每服五錢水一盞入豉半合煎至八分去滓熱服如三五服後猶惡風者加麻黃半兩石膏一兩芍藥湯

甘草 炙半兩

芍藥 壹兩

石膏 叁兩

荆芥穗 壹兩

右咬咀每服五錢水一盞生薑一塊煎至七分去滓熱服如三五服後猶惡風者每服加生薑一塊同煎服

傷寒發熱

卷之二

六十七

知母湯

知母 壹兩

石膏 貳兩

麻黃

升麻 各壹兩

炙甘草 半兩

右咬咀每服五錢水一盞入生薑一塊同煎至七分去滓溫服如三五服後猶惡風者加麻黃升麻各半兩

前三段文將中風傷寒一法治者因病人始得病後脈證俱見若投解劑必不能愈故立前方同法治之○仲景云傷寒為病脈緩者為中風脈緊者名傷寒今分此二端何也始因冬寒毒之氣中入其內伏之陽

沉潛于骨髓之內每至春夏發時或因外傷寒而引內邪出或因外傷風而引內邪出及乎內邪既出而為病一也古人云立此二端恐後人疑其緊脈與緩脈治別也若中風與傷寒脈異何故仲景無別法治之此乃後人不究仲景之心也病人始得病一二日至五六日尚有表脈及表證亦可依脈證投藥凡投解表及發表藥每一日可飲三服病證甚可至五服外不可頓服藥也如證未解次日依前再投如證依前未解可作熱粥投之粥內加葱白亦可如有汗出勿厚衣蓋覆恐汗出太過作亡陽證也



海藏云韓氏微旨可汗一篇有和解因時法言傷寒  
之脈頭小尾大傷風之脈頭大尾小李思訓保命新  
書亦分尺寸與仲景同之非若前人總言尺寸脈俱  
浮而緊尺寸脈俱浮而緩緊則為傷寒無汗緩則為  
傷風自汗又有傷寒有汗者傷風無汗者脈亦互差  
與證不同前人已盡之矣惟韓李所言頭小尾大即  
為傷寒尾小頭大即為傷風人病間有脈證未顯于  
尺寸者故韓李述為和解因時法也又恐後人疑其  
不與前聖合遂於本方內又立加減法數條亦不越  
前人之意何其當哉蓋二公者當宋全盛之時故又

戒麻黃桂枝不可輕用改用石膏并麻葛根柴胡之  
平劑當時則可非百代常行之道時世遷移之法也  
可汗一篇若隨湯液隨證應見自有定規雖明哲不  
可踰也

又寸口脈小飲冷與霧露所傷同作中焦治今韓李  
云傷寒寸小者勿認與飲冷霧露同傷一體也飲冷  
霧露所傷寸口舉按全無是陰氣在胃不和陽氣不  
能升越也傷寒寸口小者只於關部下至腕脘本部  
見之寸口雖小只是舉之微小沉得之有也非若飲  
冷舉按全無也若果寸口舉按全無即不可解表只



傷寒太陽病在表故惡寒少陽半在表半在裏亦微惡寒陽明在裏本不惡寒或惡寒者與太陽合病也

太陽發熱惡寒脉浮

方論見前太陽病發熱門

陽明中風口苦咽乾腹滿微喘發熱惡寒脉浮而緊亦麻黃湯證也陽明病脉遲汗多微惡寒者表未解亦

桂枝湯證也

三時用代藥如前例

少陽證頭汗出微惡寒小柴胡加桂湯

三陰惟少陰經有惡寒之證太陰厥陰皆不惡寒然少陰惡寒又有二證發於少陰者無熱而惡寒宜溫之屬理中湯四逆湯少陰無熱惡寒似與前太陽經未即熱

一條相似所謂寒未即熱者為太陽證具而未熱耳此

之無熱惡寒蓋無太陽頭痛等證知為少陰也

少陰病下利惡寒而蹇四逆湯真武湯小建中湯若

惡寒而蹇時時自煩欲去衣被者活人用大柴胡湯下

之趙氏以為宜溫散陰邪導引真陽汗而解可也若下

之非惟不能解表反虛其裏使惡寒之邪乘虛內陷縱

使其脉沉滑而實亦未可遽用大柴胡必須先解表使

惡寒證罷而後可用也少陰病惡寒身蹇而利手逆

冷者不治

無陽故也

少陰四逆惡寒而身蹇脉不至不煩

而躁者死

易寒惡寒

失之二

六十五

外有大陰自利不渴厥陰下利厥逆俱或惡寒太陰宜  
理中湯厥陰宜四逆湯前既言二陰不惡寒今又言或  
惡寒要知大陰厥陰皆不惡寒者此陽傳陰者也三陰  
皆能惡寒者陰入陰者也特在少陰為多耳  
惡寒肌微而復利利止亡血也四逆加人參湯主之成惡  
微而利者陽虛陰勝也利止則津液內竭故云亡血金  
賈玉函曰水竭則無血與四逆湯溫經助陽加人參生  
津液  
益血

四逆加人參湯方

人參 乾薑 甘草 附子  
各壹兩 各壹兩 壹枚 壹枚  
去皮煨

右咬咀每服五錢水煎服日三

發汗病不解反惡寒者虛故也芍藥甘草附子湯主之  
成發汗病解則不惡寒發汗病不解表實者亦不惡寒  
今發汗病且不解又反惡寒者榮衛俱虛也汗出則榮  
虛惡寒則衛虛與芍藥  
甘草附子湯以補榮衛

芍藥 炙甘草 附子  
各參兩 壹枚炮去  
皮破剝片

已上三味以水五升者取一升伍合去滓分溫服○疑  
非仲景意成芍藥之酸收斂津液而益榮附子之辛熱  
固陽氣而補衛甘草之甘調和辛酸而安正  
氣

下後復發汗心振寒肌微細者此內外俱虛也當歸四  
逆湯真武湯

太陽病下後脉促胸滿者桂枝去芍藥湯主之

桂枝去芍藥湯方

桂枝去麤皮

生薑切各壹兩 甘草炙壹兩

大棗陸枚

右咬咀每服五錢水煎溫服

若微惡寒者去芍藥加附子湯主之前方加附子半箇去皮炮〇活人云

芍藥味酸肌促胸滿恐成結胸故去芍藥單用辛甘之味發散毒氣也

傷寒汗下後心下痞而惡寒者表未解也先用桂枝湯

解表用大黃黃連瀉心湯攻痞若痞而汗出惡寒者表

已解也附子瀉心湯主之方論見痞

背惡寒背負陽抱陰背寒者陽弱也然有陰陽二證少

陰一證以陰寒氣盛不能消耗津液故口中和二陽合

病以陽氣陷入津液為之酒故舌乾口燥以此別之思

過半矣口中和而背惡寒者屬少陰宜附子湯見欲寐嗜

舌乾口燥內有熱證口中不仁背惡寒者為三陽

合病宜白虎湯見發熱經云腹滿身重面垢譫語遺尿

口中不仁為三陽合病白虎加人參湯主之見若自汗

者亦用白虎加人參湯又陽明證背微惡寒無大熱

口中燥渴者亦用白虎加人參湯中暑亦有背惡寒

證但面垢自汗脈虛而伏詳見雜病中凡脾胃素虛

之人遇暑月間飲冰水或噉生冷寒氣蓄聚陰上乘陽

故寒從背起冷如掌大此當以溫藥主之大順散

口中之熱亦用白朮吹入參懸中昏亦背惡寒

口中之熱亦用白朮吹入參懸又則用蠶背燻惡寒無大熱

口中不熱亦用白朮吹入參懸主之

口中不熱亦用白朮吹入參懸主之

口中不熱亦用白朮吹入參懸主之

口中不熱亦用白朮吹入參懸主之

口中不熱亦用白朮吹入參懸主之

惡風

衛氣者所以溫分肉充皮膚肥腠理司開闔者也故風邪中於衛也則必惡風惡風惡寒俱為表證但惡風比惡寒為輕耳惡寒者雖不當風而時自怯寒惡風者居密室之中幃幙之內則無所畏或當風或揮扇則淅淅然而惡也惡寒則有陰陽之分惡風唯屬陽耳所以三陰之證並無惡風惡風雖在表而發散又自不同若無汗惡風則為傷寒當發其汗故用麻黃湯若汗出惡風則為中風當解其肌故用桂枝湯裏證雖具而惡風未罷皆當先解其外也

傷寒惡風

卷之二

六八

惡風

限為中風者稱其用封封其裏蓋其而惡風未  
平惡風傾為惡風當發其用封封其裏蓋其而惡風未  
烈之發並無惡風惡風雖其未而發其用封封其裏蓋其而惡風未  
然而惡也惡風傾其用封封其裏蓋其而惡風未  
密室之中刺刺之內限無而身如當風如刺刺其用封封其裏蓋其而惡風未  
惡寒為惡風耳惡寒者雖不當風而刺刺其用封封其裏蓋其而惡風未  
深中於刺刺之內限必惡風惡風惡寒其用封封其裏蓋其而惡風未  
滿深者其用封封其裏蓋其而惡風未  
惡風

頭痛

傷寒頭痛雖屬二陽惟上入陽經獨多蓋太陽為病屬表  
而頭痛專為主表雖有傷寒六七日頭痛不大便有熱  
而與承氣湯下之者却云若小便清者知熱不在裏仍  
在表是知頭痛屬表明矣太陰少陰二經之脈從足至  
胸而還不上循頭故無頭痛惟厥陰脈循喉嚨之後上  
連目系與督脈會於顛亦有頭痛乾嘔吐涎沫吳茱萸  
湯一證却無身熱亦與陽證不同也然風溫病在少陰  
濕溫病在太陰而頭反痛至於陰毒亦然是又不可拘  
拘為者內因頭痛作止有時外因頭痛常常有之直須

傷寒頭痛

六十七

傳入裏方罷

發熱頭痛惡風屬大陽

方論見太陽病發熱

大便不利六七日

頭痛身熱小便赤者宜承氣湯若小便利者知不在裏

仍在表須發汗若頭痛者必衄宜桂枝湯

論見胃實

服桂

枝湯或下之仍頭項強痛翕翕發熱無心下滿微痛小

便不利者桂枝去桂加茯苓白朮湯

方論見項強

太陽中

風下利嘔逆表解者可攻之其人粳粳汗出發作有時

頭痛心下痞鞭引脇下痛乾嘔短氣汗出不惡寒者表

解裏未和也十棗湯

方論見脇滿痛

張或謂十棗湯與桂枝去桂加茯苓白朮湯二者皆

屬飲家俱有頭項強痛之病何也此經絡所繫非偶

爾而言也針經曰太陽膀胱之脈起于目內眥皆上

額交巔上其支者從巔上至耳上角直者從巔入絡

腦還出別下項循肩膊內俠脊抵腰中入循脊絡腎

屬膀胱上文所絡腎者即三焦也夫三焦者為陽氣

之父決瀆之官引導陰陽開通閉塞水道出以氣化

而言也緣太陽經多血少氣既病則氣愈弱其時表

病而裏熱未甚微渴而恣飲水漿為水多氣弱不能

施化遂停伏于內則本經血氣因而凝滯致有頭痛

項強之患矣若伏飲流行經絡疏利而頭痛自愈矣



病發熱頭痛肌反沉若不瘥身痛當救裏四逆湯論見

太陽病頭痛至七日已上自愈者以行其經盡故也

若欲作再經者針足陽明使經不傳則愈傷寒自一日

陽三陰經盡至七日當愈經曰七日太陽病衰頭痛少

愈若七日不愈則太陽之邪再傳陽明針足陽明為迎

而奪之使經不傳則愈吳脈浮頭痛太陽也宜

陽明身熱頭痛漱之不欲飲必發衄脈數者犀角地黄

湯茅花湯見鼻陽明病表裏大熱煩渴引飲頭痛如

破者宜竹葉石膏湯陽明頭痛不惡寒反惡熱大便

實調胃承氣湯陽明病反無汗而小便利二三日嘔

而欬手足厥者必苦頭痛若不欬不嘔手足不厥者頭

不痛內經曰巨陽受邪少陰為裏得熱則寒從之從之

經又曰陽明則喘而哕宛則惡入小便利

吳陽明頭痛額前目疼鼻乾脈長也無汗者葛根加

葱白白芷汗之若有汗曾經發汗頭痛不解者宜葛

根葱白湯主之若不惡風而反惡熱自汗煩渴脈洪

數飲水頭疼者白虎加白芷湯主之若內有燥屎蒸

蒸發熱頭痛者調胃承氣湯主之凡陽明頭痛無汗

者葛根麻黃葱白白芷石膏之屬也有汗則白芷石

膏葛根川芎湯也

傷寒脈弦細頭痛發熱者屬少陽不可發汗汗之則謬

高第街頭富

卷之二十一

七十一

三九五

語此屬胃不和則愈胃不和則煩而悸宜小柴胡湯見論

吳少陽經頭痛頭角或耳中痛脈弦數口苦發熱往來寒熱者並用小柴胡湯和之一方加川芎尤妙蓋

川芎亦膽經藥也凡少陽頭痛不分有汗無汗皆以柴胡湯主之非次頭痛及發寒熱脈緊不大即是上

膈有痰瓜蒂散吐之  
頭痛乾嘔吐涎沫者吳茱萸湯方論活人云厥陰頭

痛為欲愈小建中湯  
活若已發汗或未發汗頭痛如破者用連鬚葱白湯

連鬚葱白湯方

葱白連鬚切 生薑 二兩

右以水二升煮取一升分二次溫服再不止者宜服後方

葛根葱白湯方

葛根 芍藥 知母 各半兩

川芎 葱白 生薑 各一兩

右以水三升煎至一升熱服  
若非次頭疼胸中滿及發寒熱脈緊而不大者即是膈上有涎宜用瓜蒂末一錢煖水調下吐涎立愈

傷寒類編

雲傷寒汗下後頭痛起目眩者宜獨活湯

防風 獨活 旋覆花 當歸各七錢

右咬咀薑水同煎服

傷寒熱病後頭痛不止者用石膏川芎湯

石膏 川芎各一兩

右咬咀每服五錢水煎服

海太陽頭痛有汗桂枝湯無汗麻黃湯 陽明頭痛白

虎湯 少陽頭痛小柴胡湯 太陰頭痛肌浮桂枝湯

肌浮理中湯俱加川芎細辛 少陰頭痛小柴胡湯麻

黃附子細辛湯 厥陰頭痛外傷本經桂枝麻黃各半

湯 嘔而微吐苦水者吳茱萸湯

垣太陰頭痛者必有痰也少陰頭痛者足寒而氣逆也

蓋太陰少陰一經雖不至頭然痰與氣逆壅於膈中則

頭上氣不得暢降而為痛也

雲如肌浮而頭痛過在手足太陽刺完骨京骨 如肌

浮而長過在手足陽明刺合谷衝陽 如肌浮而弦過

在手足少陽刺陽池丘墟風府風池此刺頭痛之法也

集傷寒頭痛刺合谷攢竹

傷寒汗下後頭痛起日眩者宜獨活湯

防風 獨活 旋覆花 當歸

此身寒而脈微合谷辨

其手足少微則此立熱風而風散其陳則識之也

其面赤微汗出則此合谷辨

其脈微而脈微者平以少微則宗骨反骨

其脈上厥小背則利而脈微也

蓋大創少創一惡逆不至則與麻散舉氣則中則

其大創腹微者必直熱也必創則識者以寒而麻散也

其脈而微者必苦水清矣其辨也

項強

發熱惡風項強者屬太陽方論見太陽病發熱太陽病項背強

几几反汗出惡風者桂枝加葛根湯主之太陽病項背

強几几無汗而惡風者葛根湯主之皆發散之劑也而

有輕重不同者蓋發熱汗出惡風為表虛表虛者可解

肌無汗惡風者為表實表實者可發汗是以為治不同

也太陽傷寒項背強其或太陽中風加之寒濕而成

瘕者亦項強也經曰病者身熱足寒頸項強急惡風時

頭熱面赤目脉赤獨頭面搖動卒口噤背反張者瘕病

也金匱曰太陽病項背強几几然脉反沉遲者此為瘕

傷寒項強

卷之二

二二

桂枝加栝蒌湯主之服桂枝湯或下之仍頭項強痛

翕翕發熱無汗心下滿微痛小便不利者桂枝去桂加

茯苓白朮湯張或問上條所云頭項強痛此邪氣仍在

去桂加茯苓白朮湯主之是無意於表也予曰此非桂

枝證乃屬飲家也夫頭項強痛既經汗下而不解心下

滿而微痛小便不利此為水飲內蓄邪不在表故云去

桂枝加茯苓白朮若得小便利水飲行腹滿減而熱自

除則頭項強痛悉愈矣且如十棗湯證頭亦痛乃邪熱

內蓄而有伏飲故頭痛其飲水頭痛不須攻表但宜逐

飲飲盡則傷寒四五日身熱惡風頭項強脇下滿手

病安矣足溫而渴者小柴胡湯若下後不能食身黃小便難

者與柴胡湯必反重方論俱見結胸者項強如柔痙狀

下之則和大陷胃丸方論見太陽與少陽併病頭項

強痛或眩冒時如結胸心下痞鞭者當刺大椎第一間

肺俞肝俞不可汗汗則譫語脉弦五六日譫語不止刺

期門成太陽之脉絡頭下項頭項強痛者太陽表病也

裏病也太陽少陽相併多病不純在表故頭項不但強

痛而或眩冒亦未全入裏故時如結胸心下痞鞭此邪

在半表半裏之間也刺大椎第一間肺俞以瀉太陽之

邪刺肝俞以瀉少陽之邪邪在表則可發汗邪在半表

半裏則不可發汗發汗亡津液損動胃氣少陽之邪因

于於胃土為木刑則發譫語脉弦至五六日傳經盡邪

瀉肝膽之氣宜柴胡桂枝栝蒌實柴胡加龍骨湯

太陽少陽併病心下鞅頸項強而眩者當刺大椎肺

俞慎勿下之成心下痞鞭而眩者少陽也頸項強者太

陽下項夾脊故爾肝俞以瀉少陽之邪以膽為肝之府

故爾太陽為在表少陽為在裏即是半表半裏證前證

陽與少陽併病

傷寒要略 卷之二  
云不可發汗汗則譫語是發汗攻太陽之邪少陽之邪  
益甚于胃必發譫語此云慎勿下之攻少陽之邪太陽  
之邪乘虛入裏必作結胸小柴胡加桂亦可  
併病而反下之成結胸小柴胡加桂亦可  
桂枝去桂加茯苓白朮湯方

芍藥

生薑

白茯苓

白朮

各壹兩半

甘草

壹兩

大棗

陸枚

右咬咀每服五錢水煎溫服小便利即愈

心下滿痛小便利者成結胸小便利為停飲故加

苓朮以行之

項強卒口噤背反張為瘕

方論見雜病瘕門

體痛

體痛乃六經俱有之證有表有裏有寒有熱有風有濕  
如太陽傷寒榮血不利身疼者宜發汗若汗後脈沉遲  
體痛者又宜溫之中喝身疼者白虎湯解之裏寒外熱  
身疼者先當救裏而後攻表寒在三陰則脈沉身疼風  
在三陽則支節煩疼四逆柴胡之劑可不審哉 太陽  
身痛但拘急耳中濕身痛不可轉側陰毒身痛體勢沉  
重宛如被杖以此別之

太陽發熱惡寒身體痛者屬太陽病麻黃湯大青龍湯

是也

方論見太陽病發熱下同

若兼心下支結者柴胡加桂枝湯

傷寒身痛

失之二

七十一

若兼下利清穀腹脹者先以四逆溫裏後以桂枝發  
表若尺脈遲者血少榮氣不足活人先以黃芪建中  
湯養其血俟尺脈回却用柴胡等湯和解之  
黃芪建中湯方

黃芪

桂枝

各壹錢半

白芍藥

叁錢

甘草

壹錢

右四味以水壹鍾半薑五片棗二枚煎至八分去滓  
入稠飴一大匙再煎服舊有微瀉或嘔者不用飴  
按熱多寒少尺脈遲者榮血不足黃芪建中湯夫血  
不足而用黃芪者黃芪味甘加以甘草大能生血此  
仲景之妙法蓋稼穡作甘甘能補胃胃為氣血之海

氣血所從以生又內經曰無陽則陰無以生以甘益  
胃而生血言哉今人但知參芪為氣藥故表而出之  
發汗後身體痛脈沉遲者桂枝加芍藥生薑人參新加  
湯主之

桂枝

人參

各壹兩半

芍藥

生薑

各貳兩

甘草

壹兩

大棗

陸枚

右咬咀每服五錢水煎溫服

成汗後身痛邪氣未盡也脈沉遲榮血不足也經云  
其脈沉者榮氣微也又云遲者榮氣不足血少故也  
與桂枝湯以解未盡之邪加芍藥生薑人參以益不

足之血

張或云經言表邪盛脈浮而緊法當身疼痛宜以汗解之况身疼皆係表邪未盡此又加人參芍藥生薑以益血何也予曰表邪盛則身疼血虛則身亦疼其脈浮緊者邪盛也其脈沉微者血虛也盛者損之則安虛者益之則愈仲景凡言發汗後以外無表證裏無熱證止餘身疼一事而已若脈稍浮盛則為表邪未盡解今言脈沉遲此血虛而致然也故加入參生薑芍藥以益血

病發熱頭痛脈反沉若不瘥身痛當救裏四逆湯論見發熱

傷寒八九日風濕相搏身體疼痛不能自轉側不嘔

不渴脈浮虛而濇者桂枝附子湯主之成傷寒與中風家至七八日再

經之時則邪氣多在裏身必不苦疼痛今日數多復身體疼煩不能自轉則者風濕相搏也煩者風也身疼不能自轉側者濕也經曰風則浮虛脈經曰脈來濇者為病寒濕也不嘔不渴裏無邪也脈得浮虛而濇身有疼煩知風濕但在經也與桂枝附子湯以散表中風濕

桂枝附子湯方

桂枝去麤皮肆兩

附子叁枚炮去皮破掬片生薑叁兩切

甘草炙貳兩

大棗拾貳枚擘

右五味以水六升煮取二升去滓分溫三服成風在表者散

以桂枝甘草之辛甘濕在經者遂以附子之辛熱薑棗之辛甘行榮衛通津液以和表也

傷寒身痛

失之



若其人大便鞭小便自利者去桂枝加白木湯主之成  
發汗走津液此小便利大便 風濕相搏骨節煩疼掣  
鞭為津液不足去桂加木 痛不能屈伸近之則痛劇汗出短氣小便不利惡風不  
欲去衣或身微腫者甘艸附子湯去之

甘草

白木

各壹兩

桂枝

貳兩

附子

壹枚炮

右咬咀作四劑水煎溫服

活人云身腫者加防風壹兩悸氣小便不利者加白

茯苓壹兩半

陽明病欲食小便反不利大便自調其人骨節疼翁翁  
如有熱奄然發狂澀然汗出而解者此水不勝穀氣與  
汗共併脈緊則愈 桂枝湯

太陰中風四肢煩疼陽微陰濇而長者為欲愈

少陰病身痛手足寒骨節痛脈沉者附子湯 少陰病

至四五日腹痛小便不利四肢沉重疼痛自下利者有

水氣真武湯

厥陰大汗出熱不去內拘急四肢疼又下利厥逆而惡

寒者四逆湯

身體痛下利

方論見下利條

身體痛吐利為霍亂

方論見吐利條

身體痛手足寒若脈沉但欲寐者附子湯 方論見 若

大汗出熱不去內拘急自利惡寒者四逆湯 方論見

若夏月中暑脈虛而渴者白虎加人參湯 方論見 身

傷寒身痛

卷之二

七十九

痛如被杖，面目青，咽痛者，為陰毒。升麻、鼈甲、去雄、黃蜀

椒湯 方論見陰毒

垣風濕相搏，一身盡痛者，補中益氣湯加羌活、防風、升

麻、藁本、蒼朮治之。如病去，勿再服。以諸風藥損人元氣

而益其病，故也。

海神木湯治風濕惡寒，脈緊無汗。白朮湯治風濕惡

風，脈緩有汗。俱見傷寒發熱條。

右二朮湯治風濕，又當隨證加減其詳，並見瘧條及

白朮神木二湯後。

活杏仁湯 治風濕身體疼痛，惡風微腫。

桂枝 貳兩 麻黃 去節湯 芍藥

天門冬 去心 各壹兩 生薑 壹兩半 杏仁 貳拾伍枚 去皮尖炒

右咬咀，每服五錢，水煎，溫服。

垣麻黃復煎湯治陰室中汗出，懶語，四肢困倦，乏力走

疰疼痛，乃下焦伏火，不得伸浮而躁熱，汗出一身疼痛。

蓋風濕相搏也。以麻黃發汗，漸漸發之。在經者亦宜發

汗，況值季春之月，脈緩而遲，尤宜發之。令風濕去而陽

氣升，困倦乃退，血氣俱得生旺也。

麻黃 去節用水五盞先煎令沸去上沫相再煎至參盞方入下藥

黃芪 各貳錢 白朮 人參

傷寒身痛 疾之二

柴胡根

防風

生地黄

各伍分

羌活

黄檗

各壹錢

甘草

叁分

杏仁

叁箇去皮尖

右咬咀作一服入麻黄湯煎至一蒸臨卧服勿飽服

當歸拈痛湯

治濕熱為病身體痠痛

身見雜病身體痛門

麻黄湯以水煎之不可煮大火不暴中受汗出即止

麻黄湯以水煎之不可煮大火不暴中受汗出即止

杏仁

天門冬

各壹錢

主薑

壹兩半

杏仁

去尖火炒

桂枝

壹兩

枳實

壹兩

芍藥

