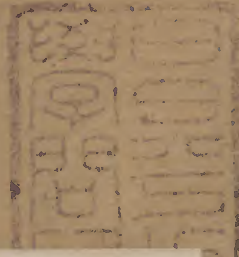


文苑英華

自三百十卷至
三百十七卷

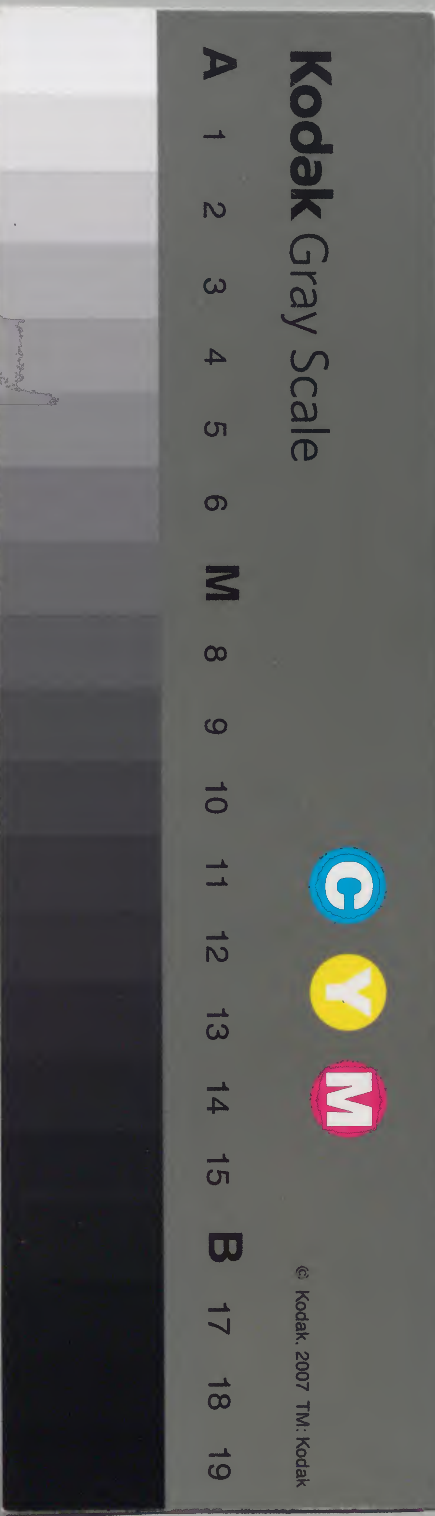


詩
悲悼
居處

庫	文	閣	内
一四函	一〇〇冊	三七二六號	漢書類

庫	文	閣	内
三二函	一〇〇冊	三七二六號	漢書類

内閣文庫	
番號	漢 3726
冊數	100(32)
函號	261 53



綴じ部(喉部分)の文字など開きが不鮮明な箇所あり

文苑英華卷第三百十

詩一百六十

悲悼十

淺草文庫

挽歌八十六首

彭城王挽歌

盧思道

旭日禁門開隱隱靈輿發繞看鳳樓迴稍視龍山沒猶陳

五營騎尚聚三河卒容衛儼來歸空山照秋月以下三篇並見初學記

樂平長公主挽歌

前人

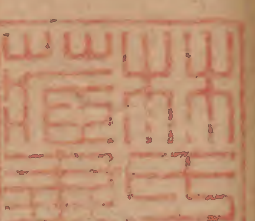
粧臺一作樓對馳道吹臺臨景舍風入上春朝月滿涼秋夜

未言歌笑畢已覺生榮謝何時洛水濱芝田解龍駕

樂大夫挽歌二首

駱賓王

蒿里誰家地松門何代丘百年三萬日一別幾千秋及照



寒無影窮泉凍不流居然同物化何處欲藏舟以下四並見集本

二

一旦先朝茵千秋掩夜臺青鳥新兆去白馬故人來草露當春泣松風向夕哀寧知荒壠外淚集作弔鶴自徘徊

丹陽刺史挽詞二首

前人

百齡嗟倏忽一旦向集作附山阿丹桂消亡盡青松哀思多薰風應聽曲薤露反成歌自有藏舟處誰憐隙駟過

二

惻愴恒山羽留連棣萼篇佳城非舊日京兆即新天集作城郭三千歲丘陵幾萬年惟餘松栢壠朝夕起寒烟

故北平公主挽詞

上官

集作林園池曠庭空風露寒北里清音絕南陔芳草殘初學記氣猶生作標劍浮雲尚馮冠寂寞琴臺晚秋陰入井

幹

上高密長公主挽歌

前人

湖渚韜靈跡娥臺靜德音鳳逐清簫遠鸞隨幽鏡沉霜處華英落風前銀燭侵寂寞平陽宅月冷洞房深

永泰公主挽歌二首

吳兢

穠華從婦道釐降適諸侯河漢天孫合瀟湘帝子遊關雎方作訓鳴鳳自相求可嘆凌波迹東川遂不流

二

舜華徂北渚哀思結南陽豎綬哀榮備遊軒寵悼彰三川

謀遠日八水宅連岡無復秦樓上吹簫下鳳凰

戶部尚書崔公挽詞

崔融

八座圖書委二台章奏盈舉盃常有勸曳履忽無聲市若
荊州罷池如薛縣平空餘南斗劍天子署高名

常長史挽歌

前人

日落桑榆下寒生松柏中冥冥多苦霧切切有悲風京兆
新阡濶扶陽甲第空郭門從此送荆棘漸朦朧

馬武騎挽歌二首

李嶠

五日肯休沐三泉獨不歸池臺金闕是罇酒毒筵非巷
遊禽入門閑過客稀惟餘昔年鳳尚遠故樓飛

二

下天津館嘗過帝子家夜傾金屋酒一作春舞王臺夜
賦馬依紅埽吹簫弄紫霞誰言東郭路翻作北門車

武三思挽歌

前人

玉匣金為縷銀鈎石作銘短歌傷薤曲長暮泣松荷事往
昏朝霧人亡折夜星思賢良可惜圖畫入丹青

天官崔侍郎夫人盧氏挽歌

前人

寵服當年盛芳魂此地窮劔飛龍匣在人去鵲巢空簞
愴孤生竹琴哀半死桐惟當青史上千載仰嬪風

梁宣王挽詞三首

宋之問

責藩竟母族外戚漢家親業重興王際功高復辟辰愛君
惟報國樂善不防身今日衣冠送空傷置醴人

金精何日閉玉匣此時開東望連吾子南瞻近帝臺地形
龜食報墳土燕銜來可嘆虞歌夕紛紛騎吹迴

三

像設千名在平生萬事違綵游翻寶一作吹圭妻奠靈衣
隴日寒無影交一作雲凍不飛君王留此地駟馬欲何歸

魯忠王挽詞二首

前人

同盟會五月歸葬出三條日慘咸陽樹天寒渭水橋稍看
朱鷺轉尚識紫駟驕寂寞泉臺恨從茲罷玉簫

二

邦家錫寵光存沒貴忠良遂裂山河地追尊父子王人悲
靈月馬踏橫原霜別向天京兆悠悠此路長

三

樹羽迎朝日撞鍾望早霞故人悲宿草中使慘晨茄氣有
衝天劍星無犯斗槎惟餘孔公宅長按魯王家

范陽王挽詞二首

前人

賢相稱邦傑清流舉代推公才掩諸夏文體變當時賓弔
翻成鶴人亡惜喻龜洛陽今紙貴猶馮太冲詞

二

贈衮徽章洽求書秘草成客隨朝露盡人逐夜舟驚荷里
衣冠送松門印綬迎誰知楊伯起今日重哀榮

故趙王屬贈黃門侍郎上官公挽詞二首

常門旌舊德班氏業前書謫去因丞相歸來為婕妤周原
鳥相塚越嶺鴈隨車冥漠辭昭代空憐賦子虛

二

綠車隨帝子青鎖翊宸機昔枉朝歌騎今虛夕拜闌柳河
樓挽曲薤露濕靈衣一厝一作窮泉壤一一作雙鸞遂不飛

同前

李义

暮歸泉壤幽一作朝發城池戀漢疇結愁陰秦川陵一作下

悲霰駸駸百駟馳憫憫群龍餞石馬徒自施玉人終不見

故西臺侍郎上官公挽歌

前人

寓內文儒重朝端禮命優立言多啓沃論道盛謀猷願日

暮安在衝星劍不留徒懷東武榭更堪地原丘

高安公主挽歌二首

前人

湯沐三千賦樓臺十二重銀鑪稱貴子一作幸玉輦盛過逢

嬪則留中饋娥輝沒下春平陽百歲後歌舞為誰容

二

賓衛儼相依橫門啓曙扉一作暉靈陰蟾兔缺仙影鳳凰飛

一水秋難渡三泉夜不歸况臨青女節瑤草更前衰

淮陽公主挽歌

前人

玉顏生漢渚湯沐榮天女金縷化邱塵哀榮感路人鳳凰
曾作伴螻蟻忽為親疇日成蹊處穠華不復春

天官崔侍郎夫人盧氏挽歌

沈佺期

借老言何謬香窳事果違潘魚從此隔陳鳳宛然飛埋鏡

泉中暗藏燈地下微猶憑少君術髮髯觀容輝

章懷太子靖妃挽詞

前人

彤史佳聲載青宮懿範留形將鸞鏡隱魂伴鳳笙遊
嘶殘日新塋落晚秋不知高里曙空見籠雲愁

秦州薛都督挽詞

前人

十里絳山幽千年汾水流碑傳門客建劔是故人留
龍樹烟含夕山門月對秋古來鍾鼎盛共盡一蒿丘

崔尚書挽歌

張說

相宅隆坤寶承家占海封庭中男執鴈門外女乘龍
鳴玉遊三省擬金侍九重一朝賓客散留劔在青松
以下四句並見集

右丞相蘇公挽詞

前人

玉宰丹青化春卿禮樂才緇衣傳舊職華衮贈新哀
路遠辭官送山嘶馴馬迴佳城無白日賓閣有青苔

崔司業挽詞

前人

像設存華館威儀下墓田鳳池傷舊草麟史泣遺篇
帷蓋墟烟没干旌龍日懸古來埋玉樹流恨盡集作滿山川

李工部挽詞

前人

宅兆西陵上平生雅志從城臨丹闕近山望白雲重
會葬知元伯看碑識蔡邕無由接神理揮涕向青松

贈司徒豆盧府君挽詞

蘇頌

寵贈追胡廣親臨比賀循幾聞投誅客多會服總人
草閉墳將古松陰一作深地不春二陵猶可望存沒有忠臣

故右散騎常侍侍讀舒國公褚公挽歌

陽翟疏豐構臨平演慶源學筵尊授几儒服寵乘軒審論
留中密開陳與上言徂輝一不惜空有賜東園

故高安大長公主挽詞

前人

彫形

一作管承師訓青圭備禮容孟孫家代寵元女國朝封

柔執題貞順閑規賦肅雍寧知落照盡霜吹入悲松

故徐州刺史贈吏部侍郎蘇公挽詞 張九齡

肅玄方繼相荀爽復齊名在貴兼天爵能賢出世卿學闡

金馬縱集作神見玉人情藏壑今如此為山遂不成

故滎陽郡君蘇氏挽詞二首 前人

門緒公侯列嬪風詩禮行松蘿方有寄桃李忽無成劍去

雙龍別鶴哀九鳳鳴何言嶧山樹還似半生心

二

求嘆芳魂斷行看草露滋二宗榮盛日千古別離時竟罷

生香集作贈空留畫扇悲客車候曉發何歲是歸期

眉州康司馬挽歌 前人

家授專門學人稱入室賢劉楨徒有氣管輅獨無年謫去

長沙國魂歸京兆阡終集作來匣中鏡埋沒罷衝天

故太常卿贈禮部尚書李公及夫人挽歌二首

蔣溪

白簡常持憲黃圖復尹京能標日地則以肅一朝清典秩

崇三禮臨戎振五兵更聞傳世一才子有高名

封樹遵同穴生平此共歸鏡埋已去泉掩鳳何飛薤挽
疑笳曲松風思翟衣易名將寵昭路滿光輝

故太子太師徐公挽歌四首 王維

功德冠群英彌綸有大名軒皇用石傳說是星稽就第
優遺老來朝詔不名疊押名字留侯常作辟穀何苦不長生

以下五篇並見集本

二

謀猷為國相翊贊奉宸集作輿履劔升前殿貂獬託後車

齊侯疏土宇漢室賴圖書集作處留田宅仍繞十畝集作餘

三

辭明主東堂哭大臣猶思御朱輅不惜汗車茵

四

久踐中台座終登上將壇誰將斷車騎空憶盛衣冠風日
咸陽慘笳蕭渭水寒尤人當使闕應罷太師官

故西河杜太守挽詞 前人

天上去西征雲中護北平生擒白馬將連破黑鵬城忽見
芻靈善徒聞竹使榮空留左氏傳誰繼卜商名

吏部達奚侍郎夫人寇氏挽詞二首 前人

束帶將朝日鳴環映牖辰能令諫王主相助識賢人遺桂
空留壁週文日覆塵金蠶將盡柳何處更知春

文苑英華 卷一百一十五

女史悲彤管夫人罷錦軒卜營瞻二室行哭度千門愁日
光能淡寒川浪自翻一朝成萬古松柏暗平原

故右丞相贈太師燕文貞公挽詞二首 孫逖

海內文章伯朝端禮樂英一言興寶運三入濟蒼生命與
才相偶年將位不符台星忽已折流慟軫皇情

二 西漢水次夫人宮

甲第三長戟高門四列侯已成冠蓋里更有鳳凰樓人世
方為樂生涯遽若休空為一作餘掌綸地傳慶與千秋

故陳州刺史贈兵部尚書常公挽歌 前人

奕葉金章貴連枝擢位尊台庭為鳳穴相府是鵠原世
悲命泉幽不返魂惟餘漢臣史經術贊常門

故程將軍妻南陽郡夫人樊氏挽歌 前人

德配程休甫名高魯季姜寵紫蒼玉佩宴蔓鬱金堂白日
期借老幽泉忽悼亡國風猶在詠江漢近南陽

故女道士婉儀太原郭氏挽歌二首 劉長卿

作範宮闈睦歸真藝業集作道藝超馭風仙路遠背日月集作帝

居集作宮遙鸞殿空留處霓裳已罷朝淮王哀不盡松柏但

蕭蕭 以下十篇並見集本

二 王女

宮禁恩集作思長隔神仙道已分人間驚早露天去失朝雲

逝水年無限佳城日易曛蕭聲浮薤曲哀斷不堪聞

玉清公主挽詞

張謂

學鳳年猶少乘龍日尚賒初封千戶邑忽駕五雲車地接
金人岸山藏玉女家秋風何太早吹落禁園花

故僕射裴公挽歌三首

岑參

盛德資邦傑嘉謀作世程門瞻駟馬貴時仰八裴晉人裴一作裴
龍榮罷市秦人送還鄉絳老迎莫埋丞相印留着付玄成

二

三府一作五府瞻高位三台喪大醫禮容還故絳增寵贈冠一作集

過新田氣歇汾陽拚魂飛京兆天一作軒先時劔已沒一作

又蒼然

三

富貴徒言又鄉間沒後歸錦衣都未着丹旄忽先飛哀挽
辭秦塞悲笳出帝畿遙知九原上漸遠弔人稀

故國相公挽歌二首

李嘉祐

文若為全德留侯是重名論功長不宰因病得無生大夢
依禪定高墳仰化成自應憐寂滅人世但傷情

二

共羨持衡日皆言折檻時蜀臣集作侯供廟畧漢主缺一作

台司車馬行仍止笳蕭咽又悲今年杜陵栢集作陌殄瘁泣

遲遲集作百
花遲

故吏部常郎中贈給事中挽歌 前人

神理今何在斯人竟若斯顏淵徒有德伯道且無兒白髮

今悲老青雲數有奇誰言夕郎拜翻向夜臺悲

故相國苗公挽歌

錢起

灞陵誰寵葬漢主念蕭何盛業留青史浮雲逐逝波龍雲
仍作雨薤露已成歌愴悽平津閣秋風弔客過

鄴公合祔挽歌

顏況

草露前朝事荆茅聖主封空傳餘竹帛永絕舊歌鍾清鏡
無雙影窮泉有幾重笳簫最悲處風入九松原

相國晉公挽歌二首

前人

王節朝天罷洪爐造化新中和方作聖太素忽收神感德
橫千古高標出四隣欲知言不盡處處有遺塵

二

光漢代從此掃胡關今日天難問浮雲滿世間

晉公魏國夫人柳氏挽歌

前人

魚軒海上遙鸞影月中銷雙劍來時合孤桐去日凋夕陽
迷隴隧秋風咽笳簫畫翥無留影銘旌已度橋

義川公主挽詞

前人

弄玉吹簫後湘陵鼓瑟時月邊丹桂落風底白楊悲雜珮
分泉戶餘香出總帷夜臺飛鏡匣偏共掩娥眉

張丞相挽歌

李端

素旆低寒水清笳出曉風鳥來傷賈傳馬立禍滕公松栢
青山上城池白日中一朝今古隔唯有月明同

西河郡太原守張夫人挽歌

李峰一作

鵲印慶仍傳魚軒寵莫先從夫元凱貴訓子孟軻賢龍是
雙歸日鸞非獨舞年哀榮今共盡悽愴杜陵田

故太尉兼中書令贈太師西平郡王挽歌

權德輿

翊戴推元老謀猷合大君河山封故地金石表新墳劍履
歸長夜笳蕭咽暮雲還經誓師處薤露不堪聞

以下十一篇並見集本

故司徒兼侍郎贈太傅北斗郡王挽詞 前人

授律勲庸盛居中昇鼎和佐一時調四氣盡集作力靜三河

忽訪天京兆空傳漢伏波朝麟閣上偏軫聖情多

贈梁國惠康公主挽歌

前人

外館嬪儀貴中參睿渥深初笄橫白玉盛服縷集作黃金

鳳度簫聲遠河低婺彩沉夜臺留冊謚悽愴有集作徽音

贈魏國憲穆公主挽詞

前人

漢制榮儀集作服周詩美肅雍禮尊同聖主恩賜大明封

外館留圖史陰臺集作闕德容睿慈歌薤露千古仰芳蹤

湖南觀察史故相國袁公挽歌二首 前人

五驅龍虎節一入鳳凰池令尹自無喜羊公人不疑天歸

京兆日葉下洞庭時湘水秋風至淒涼吹素旗

二

丹旄發江臯人悲鴈亦號湘南罷亥市漢上改詞曹表墓

雙碑立尊名一字褒常聞平楚獄為報里門高

恭王故太妃挽歌二首

元稹

燕姑貽天夢梁王盡孝思雖從魏詔葬得用漢官儀集作
曙月殘光歛寒簫度曲遲平生奉恩地哀挽欲何之

二

文衛羅新壙仙娥掩暝山雪雲埋隴合簫鼓望城還寒樹
風難靜霜郊夜更寒哀榮深孝嗣儀表在河間

元相公挽歌三首

白居易

銘旌官重威儀盛騎吹聲繁鹵簿長後魏帝孫唐宰相六
年七月葬咸陽

二

墓門已閉笳簫遠惟有夫人哭集作不休蒼蒼露草咸陽
壘此是千秋第一秋

三

送葬萬人皆慘澹反虞駟馬亦悲鳴琴書劍佩誰收拾三
歲遺孤新學行

上陽

Blank columns for text, mostly obscured by a paper flap.

文苑英華卷第三百一十一

詩一百六十一

居處一

上陽宮二首

華清宮十一首

苑三首

樓十首

上陽宮

上陽宮

王建

上陽花木不曾秋
洛水穿宮處處流
盡閣紅樓宮女笑
玉簫金管路人愁
幔城入澗橙花發
玉輦登山桂葉稠
曾讀列仙王母傳
九天未勝此中遊

卷一百一十五

羅鄴

春半上陽花滿樓太平天子昔巡遊千門雖列嵩山在一
笑還隨洛水流深鎖笙歌巢燕聽遙瞻金碧路人愁翠華
却返昇仙去長使宮娥望不休

九成宮

夏晚九成宮呈同寮

碣館分襄野平臺架射峯英藩信煇曄勝地本從容林引
梧庭鳳泉歸竹沼龍小軒恒昔處長坂屬相從野席蘭琴
奏山臺桂酒濃一稔移書景六著畫宵疑作畫宵鍾枚藻清詞
律鄒譚曜辨鋒結歡良有裕聯宋愧無庸慙悅丘中賞還
希物外蹤風煙遠近至魚鳥去來逢月澗橫千丈雲崖列

九成宮

蒼山入百里崖斷如九曰曾宮憑風迴岌業土囊口立神
扶棟梁鑿翠開戶牖其陽產靈芝其陰宿牛斗紛披長松
倒揭嶒怪石走哀猿啼一聲客淚迸林藪荒哉隋家帝製
此今頽朽向使國不亡焉為巨唐有雖無新增修尚置官
居守巡非遙水遠跡是雕墻後我行集作來屬時危仰望嗟
嘆久天王守一作符太白駐馬更搔首

華清宮

蚤秋望清宮中樹以成詠

集作因以成詠

盧綸

可憐雲木叢滿禁碧濛濛色潤虛泉近陰清輦路通玉壇

標八桂金井識雙桐交映凝寒露相和起夜風數枝盤石
上幾葉落雲中燕拂宜秋霽蟬鳴覺晝空翠屏更隱見珠
綴共玲瓏雷雨生成早樵蘇禁令雄野藤高助綠仙果迴
呈紅惆悵繚垣暮茲山聞暗蛩

靈泉集
作靈泉

華清宮感舊

王建

塵到朝元天一作火照
中原邊使急千官夜燄六龍迴輦前月照

羅衣一作
衫淚宮裏一作
馬上風吹蠟燭灰公主粧樓金鎖溢貴

妃湯殿玉蓮開有時雲外聞天樂即集作知
又作應是先皇沐浴

來

華清宮三十韻

杜牧

繡嶺明珠殿層變下絳壇仙窺雕一作
檻影猶想緒袍光

帝登封後中原自古強一千年際會三萬里農桑几塵

延堯舜軒墀立集作
接禹湯雷霆驅號令星斗煥文章釣築

乘時用芝蘭在處芳北扉閑木索南面富循良至道思玄

圃平居厭未央鈎陳裏巖谷文陛壓青蒼歌吹千秋節樓

臺八月涼神仙高縹緲環珮碎釘鎗泉暖滌懸鏡雲嬌惹

粉囊嫩嵐滋翠葆清渭照紅粧帖泰生靈壽歡娛歲序長

月聞仙曲調霓作舞衣裳雨露偏金穴乾坤入醉鄉玩兵

師漢武迴首倒千將鯨鬣掀東海胡牙揭上陽喧呼馬嵬

血零落羽林捨傾國留無路還魂怨有香蜀峯橫慘淡秦

樹遠微茫鼎重山難轉天扶業更昌望賢餘故老花萼舊

池塘往事人誰問幽襟浹獨傷碧簷斜送日殷葉半凋霜

卷之五 華清宮 三

文苑英華 卷一百一十五 三
迸水傾瑤砌疎風罅王房塵埃羯鼓索片段荔枝筐鳥啄
摧寒木蝸涎蠹盡梁孤煙知客恨遙起秦陵傍

同前

樓閣參差倚太陽年年花發滿山香重門閉鎖青山晚深
院垂簾白日長草色芊綿侵御路蟬聲嗚咽遶宮墻先皇
一去無回駕紅粉翠鬟空斷腸

望華清宮感事

聞說先皇看碧桃

集作醉

日華搖動

集作浮艷

鬱金袍風隨玉輦

笙歌迴雲捲珠簾劔珮高雙鳳

集作鳳

北歸山寂寂六龍西

去

集作龍

水滔滔娥眉沒後巡遊少瓦落宮墻見野蒿

華清宮二首

本同意

華清思幸古無倫猶恐娥眉不勝人未免被他褒女笑只
教天子暫蒙塵

二

朝元閣轉羽衣新首按昭陽第一人當日不來高處舞可
能天下有胡塵

過華清宮二十二韻

溫庭筠

憶昔開元日承平事勝遊貴妃專寵幸天子富春秋月白
霓裳殿風乾羯鼓樓闔鷄花蔽膝騎馬玉搔頭繡轂千門
妓金鞍萬戶侯薄雲欺集作歌雀扇輕雪犯貂裘過客聞韶
濩居人識冕旒氣和春不覺煙煖霽難收澁浪和瓊甃集作
怨浪涇晴陽上綵遊卷衣輕鬢懶窺鏡淡蛾羞屏掩芙蓉

帳簾拳毒瑁鈞重瞳分渭曲纖手指神州御案迷萱草天
袍妬石榴深巖藏浴鳳鮮隰媚潜虬不料邯鄲蝨俄成即
墨牛劔鋒揮太皞旗焰拂蚩尤內嬖陪行在孤臣預坐籌
瑤簪遺翡翠霜仗駐驂駟艷笑雙飛斷香魂一哭休早梅
悲蜀道高樹隔昭丘朱閣重霄近蒼崖萬古秋至今湯殿
水鳴咽一作惆悵縣前流

華清宮和杜舍人

五十年天子離宮仰峻集作舊粉墻登封時正泰御宇日何集作
初長上位先名實中興事憲章起集作舉戎輕甲冑餘地復
集作取河湟道帝玄元祖儒封孔子王因緣百司署聚會一

人湯渭水波搖綠秦郊集作山草半黃馬馴金勒細鷹健玉

望諫祗避周呂兔跡貪前逐衰心不早防幾添鸚鵡歎先

集作類賜荔枝嘗月鎖千門靜天吹集作高一笛涼細音搖羽

集作翠珮輕步宛霓裳基集作根潜結昇平意遽忘衣冠逃大虜

鼙鼓動魚陽外戚心殊迫中途事可量血集作雪埋妃子豔

集作貌刃斷祿兒腸近侍煙塵隔前蹤輦路荒益知迷寵佞

遺集作唯恨喪賢集作忠良北闕尊明主南宮遜上皇禁清餘

鳳吹池冷睡集作映龍光祝壽山猶在流年水共傷杜鵑魂

厭蜀蝴蝶夢悲莊雀郊遺雕栱蟲絲骨盡梁紫苔侵壁潤

紅樹閉門芳守吏齊鴛瓦耕民得翠瑞登年昔酺樂集作昔時

集作歡康講武舊兵場暮草深巖翠集作靄幽花墜逕香不堪垂

白叟行折御溝楊

華清宮二首

前人

風樹離離月稍明九天龍氣在華清宮門晝集作深鎖無人
覺半夜雲中羯鼓聲

二

天闊詩選作闕沉沉夜未央碧雲仙曲下霓集作舞裳一聲

玉笛向空盡月蒲山中集作驪山宮漏長

宮

贈許左丞從駕萬年宮

盧昭隣

聞道上之廻詔暉下蓬萊中樞移北斗左轄去南臺黃山
聞鳳吹清暉侍龍媒曳日朱旗卷參雲金障開朝參五城
木女宴栢梁杯漢時元月秦河似四叔心芸香署
思獨悠哉

王華宮

杜甫

溪回松風長蒼鼠窠古瓦不知何王殿遺構絕壁下陰房
鬼火青壤道哀湍瀉萬籟直竽瑟集作笙秋光極集作秋色正蕭
灑美人為黃土况乃粉黛假當時侍金輿故物獨石馬憂
來籍草坐浩歌淚盈把冉冉征途間誰是長年者

南原望漢家宮

荒原空有漢宮名衰草茫茫雉堞平連鴈下時秋水在行
人過盡暮煙生西陵歌吹何年絕南陌登臨此日情故事
悠悠不可問寒禽野水自縱橫

隋宮

鮑溶

御街行客路

集作行客

行客悲春風野老幾代人種田煬帝宮

零落池臺勢高低禾黍中

吳宮

殷堯藩

吳王愛歌舞夜夜醉婵娟見日吹紅燭和塵掃翠鈿徒令
勾踐霸不信子胥賢莫問長洲草荒涼無限年

古行宮

章孝標

瓦煙疎冷古行宮寂寞朱門反鎖空殘粉水銀流砌下墮
環秋月落泥中鴛鴦舊語嬌春日花學嚴粧妬曉風天子
時清不巡幸祗應繡鳥鳳集梧桐

溫泉宮

王建

三月一日天子來青繩御路無塵埃宮前內裏湯各別
箇白玉芙蓉開朝元閣向山上起城統青山龍暖水夜開

魚叢看星河宮女知更明月集作明月裏武皇得仙王母去山

鷄晝鳴宮中樹溫泉泱泱出宮流宮使年年修玉樓禁兵

除集作去盡無射獵日西麋鹿登城頭梨園弟子偷曲譜頭

白人間教歌舞

古行宮集作古

寥落古行宮宮花寂寞江白頭宮女在閑坐說玄宗

和李司勳過連昌宮

韓愈

夾道疎槐出老根高甍巨桶壓山原宮前遺老來相問今
是開元幾葉孫

陳後宮二首

李商隱

茂苑城如畫閭門瓦欲流還依水光殿更起月華樓
夜驚開鏡迎冬雉獻裘從臣皆半醉天子正無愁

二

漢武開新苑龍舟燕幸頻渚蓮參法架沙鳥犯勾陳
壽獻金莖露歌翻玉樹塵夜來江令醉別詔宿臨春

隋宮

前人

紫泉宮殿鎖煙霞欲取蕪城作帝家玉璽不緣歸日角
錦帆應是到天涯于今腐草無螢火終古垂楊有暮鴉
地下若逢陳後主豈宜重問後庭花

楚宮二首

前人

交青鎖重簾掛紫繩如何一柱觀不礙九枝燈
窺月釵斜只鏤冰歌成猶未唱秦火入夷陵

二

湘波如淚色漻漻楚厲迷魂逐恨遙楓樹夜猿愁自斷
女蘿山鬼語相邀空歸腐敗猶難復更困腥臊豈易招
但使故鄉三戶在絲絲誰惜懼長蛟

深宮

前人

金殿銷香閉綺櫺玉壺傳點咽銅龍狂飈不惜蘿陰薄
清露偏知桂葉濃班竹嶺邊無限淚景陽宮裏及時鍾
豈知為雨為雲處祇有高唐十二峯

漢宮

前人

通靈夜醮達清晨承露盤晞甲帳春王母西歸方朔集作何處
去更須重見李夫人

蘭昌宮

劉駕

官蘭非瑤草安得春常在迴首春又歸翠葉不能待悲風
生輦路山川寂已晦邊恨在行人行人無盡歲

苑

奉和立春遊苑

盧藏用

天遊仰疑輦駐城闈上苑遲光晚更新瑤臺半入黃山路
玉檻傍臨玄灞津梅香欲待歌前落蘭氣先過酒上春
預栢臺稱獻壽願陪千畝及農辰

同前

沈佺期

東郊暫轉迎春仗上苑初飛行慶盃風射蛟冰千片斷氣
衝魚鑰九關開林中覓草才知荔雜詠作蕙殿裏爭花併是
梅歌吹銜恩歸路晚棲鳥半下鳳城來

長洲苑

吳黃武中此地校獵

孫逖

吳王初鼎峙羽獵騁雄才輦道閭門出軍容茂苑來山從
列陣轉江自遶林回劔騎緣汀入旌門隔嶼開合離紛若
電馳逐溢成雷勝地虞人守歸舟漢女陪可憐夷漫處猶
在洞庭隈山靜吟猿父城空應雉媒戎行委喬木馬跡盡
黃埃攬涕問遺老繁華安在哉

殿

頽麟趾殿校書和劉儀同

庾信

止戈興禮樂修文盛典謨壁開金石篆河浮雲霧圖芸香
上延閣碑石向鴻都誦書徵博士明經拜大夫壁地寒水
落學市舊槐枯初學記作高譚鸞白馬雄辨塞飛狐月落
將軍樹風驚御史烏子雲猶初學記汗簡温舒正削蒲蓮
雲雖有閣終欲想江湖

重陽殿成金石會竟上詩

張正見

周王興露寢漢后式甘泉共知崇壯麗迢遞與雲連抗殿
䟽龍首峻階一作激天泉東西跨函谷左右矚伊瀍百常
飛觀竦三休複道懸拱鳥遙造日捧虬遠架煙雲棟疑飛
雨風窓似望仙玉女臨方鏡金鑄映彩椽梅梁橫發葉玉
井倒披蓮榮光開御宿佳氣屬祈年霜鴈排空斷寒花映
日鮮負袞憑霄極台司列象矚登臺誼大厦御氣響鈞天
北斗承三獻南風入五絃鸞歌鳩鵲右獸舞射能前翔鶴
仰不見疑鸞雀徒聯翩

冬至乾陽殿受朝

隋煬帝

北陸隆一作冬盛南至晷漏長端拱朝萬國守文繼百王
至德慙日用治道愧時康新邑建嵩嶽雙闕臨洛陽圭景
正八表道路均四方碧空霜華淨朱庭皎一作日光纓珮
既濟濟鍾鼓何鏗鏗文戟翊高殿彩牕分脩廊元首之明
哲股肱資賢一作良舟楫佇一作有寄庶此王化昌

宣政殿退朝晚出左掖

杜甫

天門日射黃金榜春殿晴薰集作赤羽旗宮草霏霏集作

承委珮鑪煙細細駐遊絲雲近蓬萊常五集作好色雪殘鵝

鵝亦多時侍臣緩步歸青鎖退食從容出每遲

四字一作上相公 二首

楊巨源

天垂台耀掃撓搶壽獻香山雜詠作山青祝聖明丹鳳樓雜詠作闕

前歌九奏金鷄竿下鼓千聲衣冠南面薰風動文字東方

喜氣生從此登封資廟略兩河連海一時清

二

臨軒啓扇似雲收率土朝天劇水流瑞色含春當正殿香

煙捧日在高樓三朝氣蚤迎恩澤萬歲聲長繞冕旒請問

漢家功第一麒麟閣上識鄼侯

樓

奉和登北顧樓見一百七十五卷

梁簡文帝

登烽火樓

同前

聳登柳類聚作聳樓排樹出却堞帶江清陟峯試遠望鬱鬱盡郊

京萬邑王畿曠三條綺陌平豆原橫地險孤與派流生悠

悠歸棹入渺渺去帆驚水煙扶類聚作浮岸起遙禽逐霧征

登玄暢樓

沈約

危峯帶北阜高嶺出南岑中有陵風榭迴望川之陰崖險

每增減湍平互淺深水流本三派臺高乃四臨上有離群

客各有暮歸心落暉映長浦煥景燭中潯雲生嶺乍黑日

下溪半陰信美非吾土何事不抽簪

登陽雲樓

劉孝綽

吾王一作士陽臺上非夢高唐客回首望長安千里懷三益
顧惟慙入楚殊一作降私等申白西沮水潦收瑕一作照丘霜
露積龍門不可見空慕陵襄栢

和晚日登樓

劉綏

所以登臺榭正重接煙霞長絲觸欄斷歸鳥避窓斜俯巢
窺暝宿臨檻摘高花百雉時方晚九層光尚賒

和侯司空登樓望鄉

陰鏗

懷土臨霞觀思歸想石門瞻雲望鳥道對柳憶家園寒田
淵裏淨野日曉中昏信美今何益傷心自有源

秋日登廣州城南樓

江總

秋城韻晚笛危榭引淒風遠氣疑埋劍驚禽似避弓石澗
一邊出山雲四面通野火初煙細新月半輪空塞外離群
客顏鬢早如蓬徒懷建業水復想洛陽宮不及孤飛鴈獨
在上林中

登東陽沈隱侯八詠樓

崔融

旦登西北樓樓峻石墉厚宛生長定缺俯壓三江口非階
街疑鳥衡交疏過牛斗左右會稽鎮出入具區數越巖森
其前浙江漫其後此地寔東陽由來山水鄉隱侯有遺詠
落簡尚餘芳具疑物昔未改斯人今已亡粵余添藩左東
髮事文場悵不見夫子神期遙相望

登澤州城北樓宴

陳子昂

平生倦遊者觀化久無窮復來登此國臨望與君同坐見
秦兵壘遙聞趙將雄武安君何在長平事已空且歌玄雲
曲街酒舞薰風勿使青衿子嗟爾白頭翁

登薊立樓送賈兵曹入都

前人

東山宿昔意北征非我心孤負平生願感涕下霑襟暮登
薊樓上永望燕山岑遼海方漫漫胡沙飛且深蛾眉杳如
夢僊子曷由尋擊劍起嘆息白日忽西沉聞君洛陽使因
子寄南音

詩一百六十一

居處二

樓七十一首

登瀛洲南城樓寄遠

沈佺期

層城起麗譙憑覽出重霄茲地多形勝中天宛寂寥四榮
摩鶴鶴百拱厲風颺北盡集作際燕王館東餘秦帝橋晴光
七郡蒲春色兩河遙傲睨集作傲倪非吾土躊躇適遠囂離居
欲有贈春草寄長謠

江樓夕望

崔湜

試陟江樓望悠悠去國情楚山霞外斷漢水月中平公子
留遺邑夫人有舊城蒼蒼煙霧裏何處是咸京

江樓有懷

前人

子牟懷魏闕元凱滯襄城冠蓋仍為缺池臺尚識名山光
晴後綠江色晚來清為問東流水何特到王京

春日登樓野望

薛稷

憑軒聊一望春色幾分非野外煙初合樓前花正飛
嬌鸞弄新響斜日散餘暉誰忍孤遊客言念獨依依

登城樓望西山作

張九齡

城樓枕南浦日夕顧西山宛宛鸞鶴處高高煙霧間
仙井今猶在洪崖久不還金編莫集作我投羽駕亦誰攀

千峯遠雲中一鳥閑縱觀窮水國遊思遍人寰勿復集作

事歸來且閉關

登荊州城樓作

前人

天宇何其曠江城坐自拘層樓百餘尺迢迢在西隅
暇日時登眺荒郊臨故都纍纍見陳迹寂寂想雄圖
古往山川在今來郡邑殊北疆雖入鄭東距豈防吳
幾代傳荆國當時敵如郢上流空有處中土復何虞
枕席夷三峽關梁豁五湖承平無異境守隘莫論夫
自罷金門籍來參竹使符端居向陵集作藪微景集作
尚集作在桑榆直似王陵藪非如竇武愚今茲對南浦
乘鴈與雙鳧

秋晚登樓南江入始興郡路

前人

潦收沙衍出霜降天宇晶伏檻一長眺津塗多遠情
思來江山外望盡煙雲生滔滔不自辨役役且何成
我來颺衰

鬢孰云飄華纓纏馬苦蹉跎籠禽念遐征歲陰生集作
晚日夕集作空屏管物生貴得性身累由近名內顧覺今
是追歎何時平

登郡城南樓作

前人

閉閣幸無事登樓聊末日雲霞千里開洲渚萬形出澹澹
澄江漫飛飛度鳥疾邑人半艦艦津樹多楓橘感別時已
屢憑眺情非一遠懷不我同孤興與誰悉平生本單緒避
遁承優秩謬忝為邦寄多慙理人術驚鉛雖自勉倉廩素
非實陳力儻無效謝病從芝木

登河北城樓

王維

丹色傳巖上客亭雲霧間高城眺落日極浦映蒼山
宿漁家夕鳥還寂寥天地暮心與廣川閑

和使君五郎西樓望遠思歸

前人

高樓望所思極目情未畢枕上見千里窓中窺萬室悠悠
長路人暖暖遠郊日惆悵極浦外迢迢孤煙出能賦屬上
才思歸同下秩故鄉不可見雲水空如一

登萬歲樓

孟浩然

萬歲樓頭望故鄉獨憐鄉思更茫茫天寒鴈度堪垂淚月
落烏啼欲斷腸曲引古堤臨凍浦斜分遠岸近枯楊今朝
偶見同袍友却喜家書寄一行

岳陽樓

已見二百
五十一卷

前人

與杭州薛司戶登梓亭樓作

前人

水樓一登眺半出青林高奕一作幕英寮敞芳筵下客叨

山裁伯禹穴城壓伍胥濤今日觀溟漲垂綸學釣鰲

夜登孔伯昭南樓時沈太清朱昂在座 前人

誰家無風月此地有琴樽山水會稽郡詩書孔氏門再來

值秋杪高閣閑無喧華燭罷燃蠟清絃方奏鷓鴣沈生隱侯

胤朱子買臣孫好我意不淺登茲共集作話言

泗上馮使君南樓作 祖詠

并邑連淮泗南樓向晚過望灘沙鷺起尋岸浴童歌近海

雲偏出蕪秋雨更多明晨擬回姑鄉思恨恨風波

揚子江樓 孫逖

揚子何年邑雄雉作關江連一妃渚雲近八公山

外人煙綠嶼間晚來潮正並湘數處落帆還

登岳陽樓望洞庭 杜甫

昔聞洞庭水今上岳陽樓吳楚東南折乾坤日夜浮親朋

無一字老病有孤舟戎馬關山北凭軒涕泗流

登兖州城樓 前人

東郡趨庭日南樓縱目初浮雲連海岱平野入青徐孤障

秦碑在荒城魯殿餘從來多古意臨眺獨躊躇

題新津北橋樓得郊 前人

極望春城上開筵近鳥巢白花簷外朶青柳檻前稍池水

觀爲政厨煙覺遠庖西川供醉客集作唯是集作此江郊

與夏十二登岳陽樓 李白

樓觀岳陽近川迥洞庭開鴈別秋江去集作鴈引山街好
月來雲間逢下榻天上接行杯醉後涼風起吹人舞袖回

登錦城散花樓

前人

日照錦城頭朝光散花樓金牕夾繡戶珠箔懸瓊鈎飛梯

綠集作雲中極目散我愁集作暮雨向三峽春江繞雙流

今夜一登望如上九天遊

魯中都東樓醉後

前人

昨日東樓醉集作還應集作倒接惟阿誰扶上馬不省下

樓時

自廣平乘醉走馬六十里至邯鄲登城樓覽古

懷

白花馬西走邯鄲城楊鞭動柳色馮鞞春風生入

登高樓山川與雲平雄都半古冢一作深宮萬事傷人情

相如障華巔猛氣折秦嬴兩虎不可鬪廉公終負荆提携

袴中兒杵臼及程嬰立孤獻集作白刃必死耀丹城平原

三千客談笑盡雄集作英毛君能頽脫二國且同盟皆為

黃泉土使我涕縱橫磊磊石子崗蕭蕭白楊聲諸賢集作

沒此地碑版有殘銘太古共今時由來同集作衰榮傷哉

何足道感激仰虛集作名趙倍愛長劔文儒少逢迎閑從

樽徒集作遊帳飲雪中集作醒歌酣易水動鼓振叢臺傾

日落把燭歸陵晨向燕京方陳五餌冊一使胡塵清

夕霽杜陵登樓寄韋繇

前人

浮齊

集作陽

滅陽

集作霽

景萬物生秋容登樓送遠日伏檻觀

群峯原野曠超緬關河紛錯重清暉映水竹翠色明雲松

踏河寄遐想還山迷舊蹤徒然迫秋

集作晚

暮未果諧心

採菊竟誰舉

集作雅

遊蘭

集作折

恨莫從思君達未夜長樂

聞疎鍾

題潼關樓

崔顥

客行逢雨霽歇馬上津樓山勢雄三輔關門扼九州川從

陝路去河遶華陰流向晚登臨處風煙萬里愁

題沈侯八詠樓

前人

梁日東陽守為樓望越中綠窓明月在青史古人空江

聞山皖川長數塞鴻登樓白雲晚流恨此遺風

登黃鶴樓

前人

昔人已乘白雲去茲地空遺黃鶴樓黃鶴一去不復返白

雲千載空悠悠晴川歷歷漢陽樹春草青青鸚鵡洲日暮

鄉關何處是煙波江上使人愁

萬歲樓

王昌齡

江上巍巍萬歲樓不知經歷幾千秋年年喜見山長在日

日悲看水獨流徬徨何曾離暮嶺鷓鴣空自泛寒洲誰堪

登望雲煙裏向晚茫茫發旅愁

芙蓉樓送辛漸長

前人

丹陽城東秋海深丹陽城北楚雲陰高樓送客不知醉寂

寂寒江明月心

八
六

宿杜判官江樓

即仕元

適楚豈吾願思歸秋向深故人江樓月來夜千里心落葉
覺鄉夢啼鳥驚越吟寥寥更何有斷續空城磬

登無錫北樓

前人

秋興因危堞歸心過遠山風霜征鴈早江海旅人還驛樹
寒仍密漁舟晚更閑仲宣何所賦祗歎在荆蠻

同溫司徒登萬歲樓

皇甫冉

高樓獨上思依依極浦遙山涵詩選翠微江客不堪頽北

望塞鴻何事獨詩選南飛維陽古渡寒煙積瓜步空洲遠

樹稀聞道王師猶轉戰誰能談笑解重圍集作獨上

陽集作

烏程水樓留別

皇甫曾

悠然千里去惜此一罇同客散高樓上帆飛細雨中川程
隨遠水楚思望清風共說前期疑易滄波處處通

登觀雀樓

張當

迴臨飛鳥上高謝詩選世人間天勢圖平野河流入斷山

同前

王之渙

白日依山盡黃河入一作海流欲窮千里目更上一層樓

會稽郡樓雪霽

張繼

江城昨夜雪如花郢客登樓齊望華夏禹壇前仍聚玉西
施浦上更飛沙簾櫳向晚寒風度睥睨初晴落景斜數處
微明銷不盡湖山清映越人家

登丹陽樓

前人

寒臯那可望旅客又初還迢迢高樓上蕭疎涼野間暮晴
依遠水秋興屬連山浮客時相見霜凋朱翠顏

郢城西樓吟

連山盡寒水縈迴山上戍門臨水開朱欄直下一百丈且
煖遊鱗自相向昔人愛險閉層城今人復愛閑江清沙洲
楓岸無求客草綠花開山鳥鳴

馮翊西樓

前人

城上西樓倚暮天樓中歸望正惺然近郭亂山橫古渡野
莊喬木帶新煙北風吹鴈聲能苦遠客辭家月再圓陶令
好文常對酒相招缺伍

晚登江樓有懷

李嘉祐

獨坐南樓佳興新青山綠水共為隣爽氣遙分隔浦岫斜
光偏照渡江人心閑鷗鳥時相近事簡漁竿私自親祗憶
帝京不可到秋琴一弄欲沾巾

同孫構免官後登薊樓懷歸

張渭

昔在五一作平陵時年少心亦壯嘗矜有奇骨必是封侯相
東走到榮州投身事邊將一朝去鄉國十載履亭障部曲
皆武夫功成不相讓猶希虜塵動更取林胡帳去年大將
軍一負樂生謗北別傷士卒南邊死炎瘴濩落悲無成行
登薊丘上長安三千里日夕西南方疑寒沙榆塞沒秋水
灣河漲策馬從此辭雲山保閑放

奉陪渾侍中五日登白鶴樓 盧綸

高樓倚玉梯朱檻與雲齊顧盼臨霄漢譚諧息鼓輦洪河
斜更直野雨急仍低今日陪樽俎還應醉似泥集作唯當
醉作泥

九日奉陪渾侍中宴白鶴樓見二百
五十卷

寵盛前篇作
盛襲

九日奉陪令公登白鶴樓詠菊 前人

瓊罇有仙菊可以獻留侯頤比三花秀非同百卉秋金英
分藥細玉露結房稠黃雀知恩在銜飛亦上樓

九日同司直九叔崔侍御宴雜詠
作登寶鷄南樓

把藥雜詠
作菊歎將老上樓悲未還短長新白髮稠疊舊青山

九日奉陪渾侍中登白鶴樓 前人

碧霄孤鶴發清音上宰因添望闕心睥睨三層連步障茱
萸一朶映華簪紅霞似綺河如帶白露團珠菊散金此日

相從何所問儼然冠劍擁成林

登郡樓寄京師諸季淮南子弟 韋應物

初集作
始罷永陽守復卧潯陽樓懸檻飄岑一作
寒雨危堞浸

集作
浸江流逮集作
及茲聞鴈夜重憶別離秋徒有盈虧隔集
作

樽
酒百端鎮自憂集作鎮此
百端憂

重陽登滄州城樓憶前歲九日歸澧城上赴崔都

水井集作
及諸弟子燕集悽然懷舊 前人

今日重九讌去歲在京師聊回出雀步一赴郊園期佳節

始云邁周辰已逮

集作及

茲秋山滿清景富貴

集作實

屬乖離

凋殘

集作散

民里閑推翳眾木衰樓中一長嘯惻愴起涼颼

重陽日鄂城樓送屈突司直

劉長卿

登高復送遠惆悵洞庭秋風景

集作水

同前

作千

古雲山蒲上

游蒼蒼來暮雨森森逐寒流今日關中事蕭何共爾憂

登僊仁樓訓子壻李穆

前人

臨風敞麗譙落日聽吹鏡歸路空回首新章已在腰非才

受官謗無政作人謔儉歲安三戶餘年寄六條春蕪生楚

國古樹過隋朝賴有東牀客池塘晚寂寥

九日題蔡國公主樓

前人

聖第何在重陽客斲尋冰餘龍鱗色雲罷鳳簫音暗

吐庭槐尚舊陰年年盡梁燕來去獨

集作豈

無心

和顏

集作樊

使君登潤州城樓

前人

山城迢遞敞高樓露是吹鏡居上頭春草連天隨北望夕

陽浮水共

集作向

東流江田漠漠全吳地野樹蒼蒼故蔣州

王燦曾為南郡客別來無處更銷憂

同裴錄事樓上望

釋皎然

退食高樓上湖山向晚晴桐花落萬井月影出重城水竹

涼風起簾幙暑氣清蕭蕭獨無事因見蒞人情

九日陪顏使君真卿登水樓

前人

重陽荆楚尚高會此難陪偶見登龍客同遊戲馬臺風文

尚水疊雲態擁歌迴持菊頰相問捫襟愧不才

登潤州芙蓉樓

崔峒

上古人何在東流水不歸往來潮有信朝暮事成非煙樹
臨沙靜雲帆入海稀郡樓多逸興良牧謝玄暉

同崔邠登鶴雀樓

李益

鶴雀樓前宋作南

百尺檣汀洲雲

集作寒

樹共茫茫漢家簫鼓

空流水魏國山河湍

集作半

夕陽事去千年猶恨促

集作速

愁

來一日即為

集作知

長風塵并在思鄉望

集作風煙併是思歸望

遠目

非春亦自傷

登寧州城樓

楊巨源

宋玉本悲秋今朝更上樓清波城下去此意重悠悠
關林思塞山滿郡愁故關非內地一為漢家羞

同薛侍御登黎陽縣樓眺黃河

前人

倚檻恣流目高城臨大川九回紆白浪一半在青天氣
晴空外光翻曉日邊開襟值佳景懷抱更悠然

道州城北樓觀李花作

呂溫

夜疑關山月曉似沙場雪曾使西域來幽情坐超越將念
浩無際欲言亡所說豈是感懷抱人自憐孤節

道州秋夜南樓即事

前人

誰令獨坐愁昔日此南樓雲去舜祠閉月明瀟水沅猿聲
何處曉楓葉蒲山愁不照匣中鏡少年看白頭

登咸陽北寺樓

張籍

高秋原上寺下馬一登臨渭水西來直集作急秦山南向集作

法深舊宮人不見集作住荒碣路難尋日暮涼風起蕭條多

遠心

登法雄寺東樓

前人

汾河舊宇今為寺猶有當時歌舞樓四十年來車馬客古
槐深巷暮蟬愁

重到江州感舊遊題郡樓十一韻 白居易

掌綸知是忝剖竹信為榮才薄官仍重恩深責尚輕昔徵
從典午今出自承明鳳詔休揮翰漁歌欲濯纓還乘小艇
縱却到古湓城醉客臨江待禪僧出郭迎青山滿眼在白
髮半頭坐又校三年老何曾一事成重過蕭寺宿再上東

行雲水新秋思閭閻雜日情郡民猶認得司馬詠詩聲

江樓望歸時避難越地一作在越中 前人

滿眼雲水色月明樓上人旅愁春入越鄉夢夜歸秦道路
遷荒服田園隔虜塵悠悠滄海畔十載避黃巾

晚登天雲寺南樓贈常禪師已見二百二十二卷 前人

庾樓晚望 前人

獨憑朱檻立陵晨山色初明水色新竹霧曉籠街嶺月蘋
風煖送過江春子城陰處猶殘雪衙鼓聲前未有塵三百
年來庾樓上曾經多少望鄉人

題岳陽樓 前人

岳陽城下水漫漫獨上危樓凭曲欄春岸綠時連夢澤夕

陽波集作紅處近長安猿攀樹立啼何苦鴈點湖飛渡亦難
此地唯堪畫圖障華堂張與貴人看

易州登龍興寺望郡北高峯賈島

郡北最高峯巉巖絕雲路朝來上樓望稍覺得幽趣
碧煙裏群嶺若相附何時一登陟萬物皆下顧

夏夜簷前樓前人

永岸閑一作寒非映雲笳躋夏林初見岳陽溪一點新螢報秋
信不知何處是菩提

秋秋登江樓周賀

平楚起寒色長沙猶未還世情何處澹湘水向人閑空翠
隱高鳥夕陽歸遠山孤雲盡四餘里惆悵洞庭間

居處三

樓三十二首

樓

江樓春望

于武陵

樓上長江路舟車盡不聞鳥聲非故國春色是他山一望
雲波水色滿河東關愁心隨落日萬里各西還

文苑英華卷第三百十二

春草多事與孤鴻去楚岸柳無窮集作何別愁紛若絮

夏夜登南樓

前人

木岸開... 岳陽溪一點新螢報秋

信不知何處見

秋秋登

平楚起寒色

文苑英華卷第三百一十三

詩一百六十一

居處三

樓三十二首

臺三十七首

樓

江樓春望

于武陵

樓上長江路舟車盡不閑鳥聲非故國春色是他山一望雲復水幾重河與關愁心隨落日萬里各西還

題安州浮雲寺樓寄湖川張郎中

杜牧

去夏疎雨餘同倚朱欄語當時樓下水今日到何處恨如

春草多事與孤鴻去楚岸柳無窮集作何別愁紛若絮

此詩二百六十一卷重出今已削去

登池州九峯樓寄張祐

前人

百感中

集作

來不自由角聲孤起夕陽樓碧山終日思無

盡芳草何年恨即休睫在眼前長不見道非身外欲

何求誰人得似張公子千首詩輕萬戶侯

此詩二百六十卷重出今已削去

過勤政樓

前人

千秋令

集作

節名空在承露絲囊世已無惟有此苔偏

集作

意年年因雨灑

集作

金鋪

江樓夜別

許渾

離別奈情何江樓凝眺歌蕙蘭秋露重蘆葦夜風多深

情愁遠愁生翠蛾酒酣相顧起明月棹寒波

登尉佗樓

前人

劉項持兵鹿未窮自乘黃屋島夷中南來作尉任器力北

向稱臣陸賈功簫鼓尚陳今世廟旌旗猶鎮昔時宮越人

未必知虞舜一奏薰絃萬古風

題韶州驛樓

集作韶州韶陽樓夜燕

前人

待月江

集作

樓捲翠羅玉盃瑤瑟近星河簷前碧樹窮秋

密窓外青山薄暮

一作霧

多鷓鴣未知狂客舞

集作

鷓鴣先

讓美人歌使君不

集作

惜通宵醉

集作

刀筆初從馬伏波

咸陽城西

集作

樓晚眺

前人

一上高城萬里愁蒹葭揚柳似汀洲溪雲初起日沉閣山

雨欲來風滿樓鳥下綠蕪秦苑夕蟬鳴黃葉漢宮秋行人
莫問前朝一作當時事渭水寒聲晝夜流

和崔夫人新廣北樓登眺

北望高樓夏亦寒山重水闊接長安脩梁暗換丹楹少踈
牖全開彩檻寬風卷浮雲披睥睨露涼明月墜一作墮闌干
庾公戀闕懷鄉處目送歸帆下遠灘

北樓

李商隱

春物豈相干人生只強歡花猶曾歛夕酒竟不知寒異域
東風濕中華上象寬此樓堪北望輕命俯集作俯危欄

夕陽樓

在滎陽蕭侍郎守滎陽日作

前人

花明柳暗曉天愁上盡重城更上樓欲問孤鴻向何處不
知身世自悠悠

酬牛秀才登樓見示

薛逢

旅館再經秋心煩懶上樓年光同過隙人事且隨流骨肉
憑書問鄉關託夢遊所嗟山郡酒傾盡只添憂

嘉川驛樓晚望

姚鵠

樓壓寒江上開簾對翠微斜陽諸嶺暮古渡一僧歸窓迥
雲衝起汀遙鳥背飛誰言坐多倦目極自忘歸

楚州宴花樓

趙嘏

門外煙橫載酒船謝公攜客醉華筵尋花偶坐將軍樹飲
酒方重刺史天幾曲艷歌春色裏斷行高鴈暮雲邊分明
聽得輿人語願及行春更一年

登安陸西樓

前人

樓上華筵日日開眼前人事祇堪哀
征車自入紅塵去遠水長穿綠樹來
雲暗更隨歌舞伴山川不盡別離盃
無由併寫春風恨欲下郎城重首回

鶴雀樓晴望

馬戴

堯女樓西望人懷太古時海帆通禹穴
山木閉虞祠鳥道殘虹挂龍潭返照移
行雲如可馭萬里赴心期

同蕭山陳明府

集作官長

縣樓登望

方干

坐看南北與西東遠近無非禮義中
一縣繁花香送雨五

椽垂柳綠牽風晝潮背海

集作郭

喧還靜驛路穿林斷復

仲叔受恩多感戀徘徊

集作惜

酒壺空

長沙潛裴大夫登北樓

李群玉

嶂隨高步琴罇奉勝遊金風吹綠簟
湖

集作湖

水入朱樓

朗抱雲開月高情鶴見秋登臨多暇日
非為賦消憂

江樓開望懷關內親知

集作關中親故

前人

搖落江天欲盡秋遠鴻高送一行愁
音書寂絕秦雲外身世蹉跎楚水頭
年貌暗隨黃葉去時情深付碧波流
風淒

日冷湘光

集作江湖

晚駐目寒空獨倚樓

漢陽太白樓

前人

江上晴樓雲霧間滿簾江水滿窓山
青楓綠草將愁去遠入吳雲暝不還

題樟亭驛樓

喻坦之

危檻倚山城風帆檻外行日生滄海赤潮落浙江清秋晚
遙峰出沙乾細草平西陵烟樹色長見伍員情

題河中鸛雀樓

張喬

高樓懷古動悲歌鸛雀今無野燕過樹隔五陵秋色早水
連三晉夕陽多漁人遺火成寒燒牧笛風吹起夜波十載
重來值搖落天涯歸計欲如何

江樓作

前人

憑檻見天涯非秋亦可悲晚天帆去疾春雪燕來遲山水
分鄉縣干戈足別離南人廢耕織早晚罷王師

渭陽樓閑望

鄭谷

二華見皇州望盡疑嵐即此樓細雨不藏秦樹色夕
照渭河流前車寧見後車覆今日難忘昔集作日憂

樓擾塵中猶集作

殊

未已可能疏傳獨能休

陪郢州張員外宴白雪樓

許棠

高情日日閑多宴雪樓間灑檻江上雨當筵天際山帶帆
分浪色駐樂話朝班豈料羈遊者樽前得解顏

雨後從陶郎中登庾樓

王真白

島邊漁艇聚天畔鳥行分此景堪誰畫文翁請綴文

豫章江樓望西山有懷

陳陶

水護星壇列太虛烟霓十八上仙一作居時人未識遼東
鶴吾祖曾傳寶鼎書終日章江催白鬢何年丹竈見紅蕖
桃花谷口春深淺欲訪先生赤鯉魚

鳳州北樓

羅鄴

城上層樓北望時
閑雲遶水自相宜
人人盡道堪圖畫
在遣山翁醉習池

慈恩寺東樓

曹松

寺樓涼出竹非與
曲江賒野水流穿苑
疑秦山壘入巴風
容離眾業一作葉岸角積虛沙
此地鐘聲近令人思海涯

早登新安縣樓

羅隱

關城樹色齊往事未全迷
塞路真人氣封門壯士泥
草濃延蝶舞花密教鶯啼
若以鳴為德鸞凰不及雞

登夏州城樓

前人

寒聲獵獵戍旗風
獨倚危樓集作帳望中
萬里山河蒼
王千年覓鬼晉英雄
離心不忍聽邊馬
往事應須問塞翁

好脫儒冠從校尉
一枝長戟六鈞弓

登宛陵條風樓寄竇常侍

前人

亂離時節懶登臨
試借條風半日吟
只有遠集作遠山舍
煖律不知高閣動
歸心溪喧晚棹千聲浪
雲護寒郊數丈

陰自笑疎慵似麋鹿也
教臺上費黃金

臺

登琴臺

蕪階踐昔徑復想鳴琴
遊音容萬春罷高名
千載留弱枝
生古樹舊石染一作浸初
新流由來迥相嘆
逝川終不收

此詩一百七十四卷重出今已削去注異同為一作

過建章故臺

庾肩吾

魯國觀遺殿韓城想舊臺仲宣原濕滿子建悲風來夏蓮

猶反植秋窓尚左一作不開圖雲竹溜集作洩雨書石集作水即

生苔及君觀類聚作歡四望知余念集作詠七哀

宮殿石類聚作名登臺

祖孫登

獨有相思意聊敞鳳凰臺蓮披集作披香稍上月明光正來

離鵠類聚作鶴將雲散飛花似雪迴遙思竹林友前窓夜夜闌

相如琴臺

盧照隣

聞有雍容地千年無四鄰園院風烟古池臺松檟春雲疑

作賦客月似聽琴人寂寂啼鳥處空傷遊子神

登越王臺

宋之問

越王臺登高望幾回南溟天外合北戶日邊開地濕

常起山晴雨半來冬花掃廬橋夏果摘楊梅跡類虞翻

狂人非賈誼才歸心不可見集作可度白髮重相催

登裴秀才迪小臺

王維

端居不出戶滿目空雲山落日鳥邊下秋原人外閑遙知

遠林際不見此簷間好客多乘月應一作膺門莫上關

登九思集作里臺是楚樊姬墓

張說

楚國所以霸樊姬有力焉不懷沈尹祿誰謂集作進叔敖賢

萬化茫無在孤墳獨歸然北分陽臺陌南識郢城阡漠漠

渚宮樹蒼蒼雲夢田登高形勝出訪古今名傳自我來符

守因君樹蕙荃詩書將變俗締纒忽彌天集作年志闌三折

卷之八 七

後愁值二毛前佇立帝京路遙心寄此篇

登古陽雲臺

張九齡

庭樹日衰颶風霜未云已駕言遣憂思乘興求相似楚國
茲故都蘭臺有餘址傳聞襄王世仍立巫山祀方此全盛
時豈無嬋娟子色荒神女至蒐蕩宮觀裏蔓草今如積朝
雲為誰起

陪王司馬登薛公道遙臺

前人

常聞薛公淚非直雍門琴竄逐留餘跡悲涼見此心府中
因暇豫江上幸招尋人事已成古風流獨至今閑情多感
歎清景整登臨無復昔棠在空餘蔓草深晴光送遠自
氣入幽襟水去朝滄海春來換碧林賦懷湘浦弔碑想
川流曾是陪遊日徒為梁甫吟

琴臺

杜甫

茂陵多病後尚愛卓文君酒肆人間世琴堂日暮雲野花
留寶曆蔓草見羅裙歸鳳求凰意寥寥不復聞

鳳凰臺

山峻人不
至高頂

前人

亭亭鳳凰臺北對西康州西北今寂寞鳳聲亦悠悠山峻
路絕蹤石林氣高浮安得萬丈梯為君居集作上頭恐有
無母鷓鴣飢寒日啾集作啾我能剖心出飲啄慰孤愁心以
當竹實炯然忘外求血以當醴泉豈徒比清流所重王者
瑞敢辭微命休坐看綵翮舉集作長縱意八極周自天銜圖
識集作飛下十二樓圖以獻集作春至尊議以垂鴻猷再光

中興業一洗蒼生憂深衷正為此群盜何淹留

登單父陶少府半月臺

李白

陶公有逸興不與常人俱築臺像半月迥出高城隅置酒

望白雲高颺飛落梧集作高梧秋山入遠海桑柘羅平蕪

水色綠且清集作明令人思鏡湖終當過江去愛此暫踟躕

陵敲臺

前人

曠望登古臺臺高極人目疊嶂列遙集作遠空雜花間平陸

閑雲入窓牖野翠生松竹欲覽碑上文苔侵豈堪讀

登金陵鳳凰臺

前人

鳳凰臺上鳳凰遊鳳去臺空江自流吳時集作宮花草埋幽

壑齊代集作衣冠成古丘三山半落青天外二水中分白

濠洲總為集作盡道浮雲能蔽口長安不見使人愁

蘇臺覽古

前人

舊苑荒臺楊柳新採菱歌唱不勝春只今唯有西江月曾

照吳王宮裏人

秋日登吳公臺上寺遠眺

寺即陳將吳明徹戰地集作場

劉長卿

古臺搖落後秋入望鄉心野寺來人少寒峯隔水深夕陽

依舊壘寒磬滿空林惆悵南集作前朝事長江獨至今

嚴陵釣臺送李康成赴江東使 前人

潺湲子陵瀨髣髴如在目七里人已非千年水空綠新安

江上孤帆遠應逐楓林萬餘轉古臺落日自蕭條寒水無

波更清淺臺上漁竿不復持却令猿鳥向人悲灘聲山翠至今在遲爾行舟晚泊時

登戲馬臺作

儲光義

君不見宋公杖鉞誅燕后英雄踴躍爭趨走小會衣冠呂梁壑大徵甲卒礪礪口天開神武樹元勳九日茱萸饗六軍泛泛樓船遊極浦搖搖歌吹動浮雲居人滿目市朝變霸業猶存齊楚甸泗水南流桐栢川沂山北走瑯琊縣滄海沉沉晨霧開彭城烈烈秋風來少年自言未得意日暮蕭條登古臺集作此

題嚴陵釣臺

張繼

舊隱人如年清風亦似秋客星沉夜壑釣石俯春流島嶼魚依淺遊古來芳餌下誰是不吞鉤

阮公嘯臺

包融

荒臺森荆杞蒙龍無上路傳是古人跡阮公長嘯處至今清風在時時動林樹逝者昔已遠升攀想遺趣靜然荒榛間久之若有晤靈光未歇滅千載知仰慕

仙女臺

釋皎然

寂寞舊桑田誰家女得仙應無雞犬在空有子孫傳古木花猶發荒臺月尚懸暮來雲一片一作行雲疑是却歸年低不散和邢端公登臺春望句句有春字之什

春日繡衣輕春臺別有情春煙間草色春鳥隔花聲春樹

亂無次春山遙得名春風正飄蕩春甕莫須傾

嚴公釣臺

顧况

靈芝產遐方威鳳家重霄嚴生何耿潔託志肩夷巢漢后
雖則貴子陵不知高糠粃當世道長揖夔龍朝掃門彼何
人升降不同朝捨舟遂長往山谷多清飈

辭魏博田尚書出境後感恩戀得因登藜臺

楊巨源

薦書及龍鍾此事鏤心骨親知殊浪浪疑作恨恨徒御方咄咄

賈朋滄別廉僕請行藜臺邛郭郭臺上見新月離恨始分明原闕二字

題忽懷仁淚空盡感事情又發他時躡履聲曉日照丹

題嚴光釣臺

歐陽詹

我持塵跡悄然關我情伊無昔時節豈有今時名舜貴

不辭賤是心誰復行欽哉此溪曲永獨古風清集作英風聲

經嚴陵釣臺貽同舟者三字集作行侶許渾

故人天下定歸釣獨悠悠集作碧巖幽舊跡隨臺古高名寄水

流鳥喧群木晚蟬吟集作急眾山秋更待新安月憑君暫駐

舟

陵敲臺

前人

宋祖高臺集作陵敲樂未迴三千歌舞宿層臺湘潭雲盡暮山

出巴蜀雪消春水來行殿有基荒薺合寢園無主野棠開

百年應集作便作萬年計巖上集作碑空綠苔

青陵臺

李商隱

青陵臺畔日光斜萬古貞冤倚暮霞莫許韓憑爲蛟蝶等
閑飛上別枝花

姑蘇臺

曹鄴

吳宮酒未銷又宴姑蘇臺美人和淚去半夜閨門開相對
正歌舞笑中聞鼓鞀星散九重門血流十二街一去成萬
古臺盡人不回時聞野田中拾得黃金釵

登盧氏臺

溫庭筠

勝地當通邑前山有故居臺高秋盡出林斷野無餘白雲
鳴蛩急天時疑作晴天度鴈踈由來故懷地非獨在吾廬

燕臺二首

孫夷中

燕臺累黃金上欲招儒雅貴得賢士來更下於隗者自歎
樂毅徒趨風走天下何必馳鳳書旁求向林野

二

燕臺高百尺燕滅臺亦平一種是亡國猶得禮賢名何似
章華畔空餘禾黍生

題賈島吟詩臺

張喬

吟冤不復遊臺亦似荒丘一徑草中出長江天外流暝烟
寒鳥集殘月夜蟲愁願得生禾黍鋤平根即休

姑蘇臺

劉駕

勾踐飲膽日吳酒香滿杯笙歌入海雲聲自姑蘇來西施
舞初罷侍兒整金釵衆女不敢妬自比泉下泥越鼓聲騰

騰吳天隔塵埃難將甬東地更學會稽樓霸跡一朝蓋草
中棠梨開

陵敲臺

羅鄴

高臺今古竟長閑因想興亡百疑慘顏四海已歸新雨露
六朝空認舊江山槎翹獨鳥汀洲畔風亞荒榛雨雪間好
是輪蹄來往便誰人不向此躋攀

望仙臺

前人

千金疊土望三山望鶴無蹤羽衛還若說神仙求便得茂
陵何事隔人間

姑蘇臺

羅隱

蘇高泰伯開基日賢見延陵延陵命特未會子孫因底事蘇
崇臺擲為西施

文苑英華卷第三百一十三

文苑英華卷第三百十四

千金殿上望三山
樓何事隔人間
姑蘇臺
前人

文苑英華卷第三百十四

詩一百六十四

居處四

閣四十首

堂二十三首

閣

登州中新閣

庾信

瘳虛陵倒景連雲拒少陽
璇極龍鱗上雕甍鵬翅張千尋
文杏照十里木蘭香開窓對高掌
平坐望河梁歌響開天樂
鍾聲徹建章賦用王延壽
書須肅仲將龍來隨畫壁鳳
起逐吹簧石作芙蓉影池如明鏡
光花梁反披葉蓮井倒垂房
徒然思鷺賀無以預鷗翔

登宇文內史入重陽閣

前人

北原風雨散南宮容衛疎待詔還金馬儒林歸石渠徒懸
仁壽鏡空聚茂陵書竹淚垂秋筍蓮衣落故葉顧成始移
廟陽陵正徒居舊蘭焦悴長殘花爛熳舒別有昭陽殿長
悲故婕妤

登禪定寺閣

宋之問

梵宇出三天登茲望八川開襟坐霄漢揮手拍雲煙函谷
青山外昆明落日邊東京楊柳陌少別已經年

使過襄陽登鳳林寺山閣

前人

香閣臨清漢丹梯隱翠微林篁天際密人世谷中遺苔石
銜仙洞蓮舟泊釣磯山雲浮棟起江雨入庭飛信羨隨南
國嚴程限北歸幽情不可再留步惜芳菲

和崔侍御日用遊開化寺閣

吳少微

左憲多才雄故人充鷲鷲護贈單于使休軺太原郭館次
厭煩敲清懷尋寂寞西緣十里餘北上開花閣初入雲樹
間冥蒙未昭廓漸出欄楳外萬里秋景焯歲晏風落山天
寒水歸壑覽物頌幽果至乘動玄鑰但敷利解言永用忘
登著

岳州九日宴道觀西閣

張說

搖落長年歎蹉跎遠官心北風嘶代馬南浦宿陽禽住此
黃花酌酣餘白首吟涼雲靈楚望濛雨蔽荆岑登眺恩晴
景誰將卷濁陰釣歌出江霧樵唱入山林魚以佳一作名
採木為美材侵大道由中悟逍遙匪外尋叅佐多君子詞

筆妙賞

賞達作音留題

淹留作洞庭觀望古意何深

一作佳巖時雜詠

登初持寺閣

張九齡

香閣起崔嵬高高沙版開攀躋千仞上紛詭萬形來草間
商君陌雲重漢后臺山從幽谷斷川向斗城回林裏春容
變天邊客思催登臨信為美懷遠獨悠哉

晚憇王少府東閣

前人

披軒肆流覽雲壑見深重空水秋彌淨林烟晚更濃座隅
分洞浦簷際列群峯窈窕生幽意參差多異容還慚大隱
跡空想列仙蹤賴此昇攀處蕭條得所從

宿雲門寺閣

孫逖

香閣東山下煙花象外幽燃燈千嶂夕卷幔五湖秋
飛鴻鴈紗窓宿斗牛一更疑天路近夢與白雲遊

西閣曝背

杜甫

禦列倦玄冬負暄嗜飛閣羲和流德澤顓頊媿倚薄手髮
具自私集作和肌膚潛沃若太陽信深仁衰氣歛有託歆傾

煩注眼容易收病脚瀏漓木稍猿

集作流離木杪翩翩集作僂山巔

鶴明知苦聚散哀樂亦已昨集作日即事會賦詩人生忽

如錯集作昨古來遭喪亂賢聖盡蕭索胡為將暮年憂世心

力弱

飛仙閣

前人

出集作土門山行窄微徑緣集作徑微上秋毫棧雲攔千峻梯石
結構牢萬壑敬踈林積陰帶奔濤寒日外淡泊長風中怒

號歇鞍在地底始覺所歷高往來雜坐卧人馬同疲勞浮
生有分定饑飽豈可逃歎息謂妻子我亦集作何隨汝曹

龍門閣

前人

清江下龍門絕壁無天土長風駕高集作台浪浩浩自太古

危途中縈盤集作榮仰望垂線縷滑石欹誰鑿浮梁棗相

柱目眩隕雜花頭風吹過集作過飛雨百年不敢料一墜那得

取飽聞集作知經瞿唐足見度大庾終身歷艱險恐懼從此

數

登尾官寺閣

李賓

晨登尾官閣極眺金陵城鍾山對北戶淮水入南榮漫漫

雨花落嘈嘈集作樂一四節衣法鼓四角吹集作風箏杏出

晚蒼茫宮觀平門餘閭闔字樓識鳳凰名雷作百川集作山

勤神扶萬拱傾靈光一向集作何足貴長此鎮吳京

登巴陵開元寺西閣贈衡嶽僧方外

前人

衡嶽有開士五峯秀真骨見君萬里心海水照秋月大臣

南溟去問道皆請謁酒以集作明非甘露言清涼潤肌髮湖海

落天鏡香閣陵銀闕登眺餐惠風新花期啓發

同皇甫冉登玄閣

李嘉祐

高閣朱欄不厭遊蕪葭白水遠長洲孤雲獨鳥川光暮萬

井千山海氣秋清梵林中人轉靜夕陽城上角偏愁誰堪

遠作秦吳別離恨歸心雙淚流

題鮑行軍小閣

嚴維

宇下無留事經營意獨新
文房已得地相閣是推輪
席上招賓急山陰對雪頻
虛明先旦暮啓閉異冬春
談笑兵家法逢迎幕府賓
還將負暄處時借在陰人

晚霽登王六東閣

前人

試上江樓望初逢山雨晴
連空青嶂合向晚白雲生
俊美要殊觀蕭條見遠情
情來不可極日暮水流清

登景雲寺閣

張亢宗

胡馬飲河洛我家從此遷
今來獨垂淚三十六峯前

晚霽登汝南六雲

賈彥璋

禪宮新雨歇香閣晚登臨
邑樹晴光起川苗佳氣深
水包城下岸雲細郢中岑
自歎牽卑日聊開望遠心

宿香山閣

前人

曠望香山閣梯雲宿半空
軒窓閉潮海枕席拂煙虹
朱網防棲鶴紗燈護夕蟲
一聞鷄唱曉已見日曠曠

登聖善寺閣

褚朝陽

飛閣青雲裏先秋獨早涼
天花散窓近月桂拂簷香
華嶽三峯小黃河一帶長
空聞指歸路煙處是垂楊

和嚴長秋日登太原龍興寺閣野望

歐陽詹

百丈化城樓君登最上頭
九霄回棧路八到視并州
煙火遺堯庶山河啓聖猷
短垣齊介嶺片白指分流
清鐸中天籟哀鳴下界秋
境閑知道勝心遠見名浮
豈念乘肥馬方

應駕大牛自憐蓬逐吹不得與良遊

和太原鄭中丞登龍興寺閣 前人

青窓朱戶半天開極目凝神望幾迴
晉國頽墉生草樹皇家瑞氣在樓臺
千條水入黃河去萬點山從紫塞來
獨恨侍遊遊長者不知高意是誰陪

登天宮閣 白居易

午時乘興出薄暮未能還高上煙中閣
平看雪後山委形群動裏任性一生閒
洛下多閑客其中我最閑

題宣州開元寺水閣 杜牧

六朝文物草連空天澹雲間今古同
鳥去鳥來山色裏人歌人哭水聲中
深秋簾幕千家雨落日樓臺一笛風
四壁蕭條五湖東

天河閣到啼猿閣即事 顧非熊

萬壑褒中路何曾不駕虛濕雲和棧起
焦情帶餘畚畚餘巖狖牽垂果湍禽接
迸魚每逢維艇處塢裏有人居

題大雲寺西閣 薛能

閣臨偏險寺當山獨坐西城笑滿顏
四野有歌行路樂五營無戰射堂閑
葦和調角秋空外砧斝征衣落照間
方擬殺身酬聖主敢於高處戀鄉關

題開元寺閣 前人

一閣見一郡亂流仍亂山未能終日住
尤愛暫時閑唱棹吳門去啼林杜宇
還高僧不可羨西景掩揖關

秋宿青龍禪閣

李洞

前山不可望暮色漸沉
圭日轉須彌北蟾來渤澥
西風林亂僧話霜枯疑
欠猿啼閣外千家夢分明見裏迷

湖閣

李群玉

楚色籠秋草秋光洗洞庭
夕霏生水寺初月落集作
雲汀掉響來空濶漁歌去集作
杳冥欲浮欄下艇一到斗牛星

題宣州開元寺閣

張喬

誰家煙徑長莓苔金碧虛欄竹上開
沅水遠分山色斷清猿時帶角聲來
六朝明月唯詩在三楚空山有鴈迴
遠里始應盡疑惆悵僧閑應得話天台

回鑿閣寫望

前人

古閣上空半寥寥千里心多年為客路盡日倚欄吟微
歷秦川重深來虜塞心疑回鑿今不見煙霧杳沉沉

滕王閣寫望

前人

創來人世殊幾度繞汀蘆一作蘆一作疊浪有時有閑雲無日無
早涼先燕去返照後帆孤未得榮歸計菱歌滿舊湖

登寶曆寺閣

陳陶

金碧高層世界空凭蜺長嘯八蠻風橫軒水壯蛟龍府倚
棟星開牛斗宮三楚故墟殘景北六朝荒苑斷山東不堪
懷古勞悲笑安得鵬搏顛氣中

和西江

一作江南

李助副使早登開元寺閣

前人

虛豁登寶閣三休極層構獨立天地間煙雲滿襟袖鰲荒

物落日劔野呈綺繡愁檻祝融微陰軒九江湊拂簷皇姑
舍錯落白榆秀倚坳天竺祠蛟龍蟠古甃翛然觀六合一
指齊宇宙書劔忽若闕青雲日方晝南朝空蒼筤楚澤稀
耕耨萬事溺頽波一航安可受疑徒云寄麟泣六五終難
就資芥念徐生湖光隱圭竇早聞群黃鶴飄舉此江岫陵
谷空藹然人樵已鷁鷺燕官豸冠客憑覽發清奏珠玉難
嗣音攸轅愧孤陋

夏月題遠公北閣

羅鄴

危閣歷山岡晴空疑鳥行勝搜花界盡響益梵音長有月
堪先到無風亦自涼人煙紛繞繞諸疑樹共蒼蒼榻戀高
樓語甌憐盡茗香此身閑未得驅馬入殘陽

登瓦官寺閣

羅隱

下盤空跡上雲浮偶逐僧行步步愁暫憇已知須用意漸
危爭忍不回頭煙中樹老重江晚鐸外風輕四境秋懶指
臺城更東望鵲飛龍闕盡荒丘

揚州

集作廣陵

開元寺閣上作

前人

滿檻山川漾落暉檻前前事去如飛雲中鷄犬劉安過月
裏笙歌煬帝歸江蹙海門帆散去地吞淮口樹相依紅樓
翠幕知多少長向東風有是非

滕王閣春日晚眺

曹松

陵春帝子閣偶眺日移西浪勢平花塢帆陰上柳堤疑嵐
藏宿翼壘鼓碎歸蹄只此長吟詠因高思不迷

題昭州山寺常寂上人水閣 前人

常寂常居常寂裏年年月月是空空塔前未放巖根斷屋
下長教海眼通本為入來尋佛窟不期行處踏龍宮他時
憶着堪圖畫一朶雲山二水中

堂

疏圃堂

庾肩吾

北宮多暇豫時駕總鸞軿路靜繁茂撒輪移羽蓋飄臨空
坐飛觀回首望浮橋風長曙鍾近地迥初學記洛城遙踈
林不礙目初學記涸浦暫通潮徒然等賓從並作愧群僚

文翁講堂

盧照隣

錦里淹中館岷山稷下亭空梁無燕雀古壁有丹青槐落
幾市苔深不辨銘良哉二千石江漢表遺靈

酬楊北都負外暮宿琴堂朝躋書閣率爾見贈之

作

王維

舊簡拂塵看鳴琴侯集作月彈桃源迷漢姓松樹有秦官
空谷歸人少青山背日寒羨君棲隱處遙望白雲端

草堂

杜甫

昔我去草堂蠻夷塞城都今我歸草堂集作都適一作
無虞請陳初亂時反覆乃須集作大將赴朝廷群小起
異圖中霄斬白馬盟歆氣已麤西取邛南兵北斷劔閣隅
布衣數十人亦擁專城居其勢不兩大始聞藩漢殊西卒
却倒戈集作倒賊臣互相誅焉知肘腋禍自及梟鏡徒義

六苑英華 卷之三

士猶集作皆痛憤紀綱亂相踰一國實三公萬人集作民欲為

魚唱和作威福孰肯辨無辜眼前列杻械背後吹笙竽談

笑行殺戮血流集作濺血蒲長衢到今用越地風雨聞號呼鬼

集作人妾與鬼馬色悲克爾娛國家法令在此又足驚吁賤

子且奔走三年望東吳孤矢暗江海難為遊五湖不忍竟

捨此復來薤榛蕪入門四松在步屨集作堞萬行踈舊犬喜

我歸低徊入衣裾隣舍喜我歸酤酒提葫蘆集作槩壺大官

知集作喜我來遣騎問所須城郭知集作青我來賓客隘集作溢

村墟天下方集作尚未寧健兒勝腐儒飄飄集作飄飄塵埃集作風塵

際何地置老夫於時是疣贅骨隨幸未枯飲啄媿殘生金

糞不敢餘

終南山雙峯草堂作

岑參

歐路集作迹歸山田偃息集作息謝時輦晝還草堂卧但以集作

雙峯對興來恣佳遊事恆符勝槩著書高窓下日夕見

城內曩為世人誤遂負平生愛又與林壑辭及來杉松大

偶茲精廬近屢得集作數預名僧會有時逐樵漁集作漁盡日不

冠帶崖口上新月石門破蒼藹色向群木深光搖一潭碎

緬懷鄭生谷頗憶嚴子瀨勝事猶可追斯人邈千載

裴六書堂

王昌齡

閑堂閉空音一作陰竹林但清響窓下長嘯客區中無遺想

經綸精微言兼濟當獨往

過橫山顧山人草堂

劉長卿

大苑英華 卷之三

十

文

祗見山相掩誰言路尚通人來千嶂外犬吠百花中細草
香帶雨垂楊閑自風却尋樵徑去惆悵綠溪東

題王十九茅屋

李嘉祐

蒲庭多種藥人里作山家終日能留客凌寒亦對花海鷗
過竹嶼門柳拂江沙知爾卑棲意題詩美白華

題武陵草堂

楊浚

草堂列仙樓上在青山頂戶外窺數峯階前對雙井雨來
花盡濕風度松初冷登棧行不疲入溪語彌靜本能去
服兼欲事金鼎正直心所有諂諛長自省適知幽道趣已
覺煩慮屏更愛雲林閑吾將卧南嶺

題鄭拾遺草堂

韋應物

借地建集作結茅棟橫竹挂朝衣秋園雨中綠幽居塵事違
陰集作涼井夕蟲亂高林霜果稀子有白雲意構此想巖扉

湖南草堂讀書招李少府

釋皎然

削去僧中事南池便隱居為憐松子壽還卜道家書藥院
常無客茶罇獨對余有時招送吏來飯野中蔬

過趙居士擬置草堂處所

王建

休師竹林北空可兩三間雖愛獨居好終來相伴閑猶嫌
近前樹為好看南山的有深耕處春初須早還

錢侍郎使君以題廬山草堂詩見示因以戲集作酬之

之見二百五十八卷

題別遺愛草堂兼呈李十使君李十亦嘗隱廬山白鹿洞

李詩集卷之四

前人

曾住鑪峯下書堂對藥臺
斬新蘿徑合依舊竹窓開
砌水親看决池荷手自栽
五年方斲至一宿又須回
縱未長歸得猶勝不到來
君家白鹿洞聞道亦生苔

冬夜宴河東李相公堂

命笙歌送酒見二百十六卷

劉禹錫

後梁宣明二帝碑堂下作

前人

玉馬朝周從此辭園陵寂寞對豐碑
千行宰樹荊州道暮雨蕭蕭聞子規

尋隱者常九山人東溪草堂

朱灣

尋集作窮得仙源訪隱淪漸來深處漸無塵
初行竹裏唯通馬直到花間始見人
四面雲山誰作主數家煙火自為隣
路傍樵客何須問朝市如今不是秦

李常侍書堂

釋無可

結構因墳籍簷前竹未生
塗鉛窓日早閱槩幌風輕息
架蛩驚客垂燈雨過城已應窮
古史師律孰齊名

和厲玄侍御題戶部相公廬山草堂

劉得仁

白雲居創畢詔入鳳池年林長
雙峯樹潭分並寺泉石溪盤鶴
外岳室閉後前柱史題詩後松
門更肅然

草堂

趙嘏

練江橫在草堂前楊柳洲西載
酒船兩見梨花不歸得每逢雲
鳥即依然斜陽映閣山當寺微
綠含風月蒲川同群故人攀桂
盡把詩吟向寂寥天

李詩集卷之四

李詩集卷之四

三

三

老圃堂

薛能

邵平瓜地接吾廬
穀雨乾時偶自鋤
昨夜春風欺不在
就牀吹落讀殘書

題友人草堂

張喬

空山卜隱初生計
亦無餘三畝水邊
竹一牀琴畔書深
林收晚果絕頂拾
秋蔬堅話長如此
何年獻子虛

王先輩草堂

陸龜蒙

松徑隈雲到靜堂
杏花臨澗水流香
身從亂後全家隱
日校人間一倍長
金綠疑竹錄漸加新品
秋玉皇偏賜羽衣
裳何如聖代彈冠
出方朔曾為漢侍
郎

文苑英華卷第三百十四

詩一百十

居處五

亭七十三首

亂後經吳郵亭

庾肩吾

郵亭一回望風塵
千里昏青袍異春
草白馬即吳門
隳戎類聚鯁作鞭伊洛雜種
亂軒轅輦道通關
塞玉城似大原
体明鼎尚重秉禮
國猶存殷牖文雖
隳堯戎吏轉尊泣
血悲東走橫戈念
北奔方憑七廟畧
誓雪五陵冤人事
今如此天道共誰
論

登百花亭懷荆楚

梁元帝

極目讒千里何由望
楚津落花灑行路
垂楊拂砌塵柳絮

飄春雪荷珠漾水銀試酌新清酒遙勸陽臺人以下三篇並見江州

石本

奉和登百花亭懷荆楚

朱超道

亭亭登望極春心遠近同莫恨荆臺隱雲行不礙空柳色
浮新翠蘭心帶淺紅若因鵬舉便重上龍門中

追和登百花亭懷荆楚

陰鏗

江陵一柱觀尋陽千里湖風煙望似接川路恨成遙落花

輕未下飛石本浮作絲斷亦飄藤長還依格石本作格嶺荷生不避

橋楊臺可憶處唯有暮將朝

臨水亭

閻丘均

高館基曾山微羃生花草傍對野村樹下臨車馬道清朗
悟心術幽遐備瞻討回含峯隱雲聯綿渚縈塢氣似滄州

勝風為青春好相及盛年時無令歎衰老

山庭夜宴

王勃

桂宇幽襟積松臺良夜永森沉野徑寒蕭穆巖扉靜竹晦

南河色集作汀色荷翻北潭影清興殊未歸林端照初景

宿晉安亭

盧照隣

聞有絃歌地穿鑿本多竒遊人試一覽臨翫果忘疲窓橫

暮捲葉簷卧古生枝舊石開紅蘚新荷覆綠池孤猿稍斷

絕宿鳥復參差汎艷月華曉徘徊星鬢垂今日刪書客悽

違君詎知

同王員外雨後登開元寺南樓因酬暉上人獨坐

山亭有贈

陳子昂

鍾梵經行罷香林坐入禪巖庭交雜樹石瀨寫鳴泉水月
心方寂雲霧思獨玄寧知人代裏疲病苦攀緣

王屋山第之側雜構小亭暇日與群公同 李嶠

桂亭依絕巘蘭榭俯回溪綺棟魚鱗出雕甍鳳羽栖引泉
聊漲沼鑿磴且通溪席上山花落簷前野樹低弋林開曙
景釣渚發晴霓狎水驚梁鴈臨風聽楚鷄復看題柳葉彌
喜蒼桐圭

從驩州解宅移住山中 集作水亭贈蘇使君

沈佺期

遇坎即乘流因到極南州 集作西南 鬼關應苦夜瘴浦不

登秋歲貧骨穿老霄 集作飛鼻斂頭死生離骨肉榮辱

朋遊棄置一身在平生萬事休鷹鷂遭誤逐豺武怯真投

憶昨京華子傷今遊地囚願陪鸚鵡樂希並鷓鴣番日月

倫鄉思煙花換客愁幸逢蘇伯玉回借水亭幽山栢歌 集作

張青蓋江樵卷綠油乘閑無火宅因放有虛 集作舟適越

心當是居夷迹可求古來堯禪舜何必罪驩兜 張九齡

日暮荒亭上悠悠旅思多故鄉臨桂水今夜眇星河暗草

霜華發空亭鴈影過興來誰與晤勞者自為歌

與王六履震廣州津亭曉望 前人

明發臨前渚寒來靜遠空水紋天上碧日氣海邊紅景物

空集作紛爲異人情賴此同乘桴自有適非欲破長風

林亭作集作

前人

穿築非求麗幽閑欲寄情寓懷因壞石真意在蓬瀛蒼益
山文古池添竹氣清從茲果蕭散無事亦無營

立秋日題安昌

維家作日宴

寺北山亭

遜遜

樓峴倚長霄登攀及霽朝高如石門頂勝擬赤城標天路

雲虹近人寰氣象遙山清維家作伯禹廟江落伍胥潮徂暑

迎秋薄涼風是日飄果林餘若李萍水覆其蕉覽古嗟爽

漫陵空愛寂集作沉寥更聞金刹下鍾磬晚蕭蕭

望春亭觀禊飲應制

見一百七

王維

與盧員外象過崔處士山莊林亭 前人

綠樹垂陰蓋四隣青苔日厚自無塵科頭箕踞長林下作

松白眼看他世上人集作看君是甚人

和宋大使北樓新亭

孟浩然

返耕意未遂日夕登城隅誰道山林近坐爲符竹拘麗譙

非改作軒檻是新圖遠水自嶓冢長雲吞具區願隨江燕

賀羞逐府寮趨欲識狂歌者集作客丘園一豎儒

晚春題詠

一作

上人南亭

前人

給園支遁隱虛寂養身和春晚群木秀關關一作黃鳥歌

林栖居士竹池養右軍鵝炎月北窓下清風期再過

秋登張明府海亭

前人

海亭秋日望委曲見江山染翰卧題壁傾壺一破頰歌逢

彭澤令歸賞故園閒余亦將琴史棲遲共取閑

梅道士水亭

前人

傲吏非凡吏名流即道流隱居不可見高論莫能酬水接

仙源近山藏鬼谷幽再來迷處所花下問漁舟

夏夕南亭懷辛夫

前人

山光忽西發

集作落

池月漸東上散髮乘夕涼開軒卧閑敞

荷風送香氣竹露滴清響欲取鳴琴彈恨無知音賞感此

懷古人

集作故人

中霄勞夢想

鄭郎中山亭

崔翹

篆筆飛章暇園亭染翰遊地奇人境別事遠俗塵收書閣

山嵐起琴齋澗月音泉清鱗影見樹密鳥聲幽杜馥重梅

香送麥秋無勞置驛騎又酒暗相求

晚至香亭

鄭德玄

長亭日已暮駐馬暫盤桓山川香不極徒侶默相看雲夕

荆臺暗風秋郢路寒客心一如此誰復採芳蘭

登牛頭山亭子

杜甫

路出雙林外亭窺萬井中江城孤照日

集作春

山谷遠含風

兵革身將老關河信不通猶殘數行淚忍對百花叢

暮春陪李尚書李中丞過鄭監湖亭泛舟

前人

海內文章伯湖邊意緒多玉罇移晚興桂檝帶酣歌春日

繁魚鳥江天足芰荷鄭莊賓客地衰白遠來過

客亭

前人

秋窓猶曙色落木更高風集作木落日出寒山外江流宿

霧中聖朝無棄物老病已成集作衰翁多少殘生事飄零似

轉蓬

遊謝氏山亭

李白

論老肝江海再嘆天地清病寒集作久寂寞歲物徒芬榮

借君西地遊聊以散我情掃雲集作松下去捫蘿道邊集

石行謝公池塘上春風集作颯已生花枝拂人來山鳥向

我鳴田家有美酒落日與之傾醉後弄歸月遙欣稚子迎

宣城九日聞崔侍御與宇文太守遊敬亭余時登

響山不同此賞醉後寄崔侍御二首 前人

九日茱萸熟挿鬢傷早白登高望山海蕭目悲古昔遠

不相知載酒任所適手持一把集作菊談集作笑二千石

日暮岸憤歸傳呼隘集作阡陌形猶雙白鹿賓從何輝赫

夫子在其間遂成雲霄隔良辰與美景兩地方虛擲晚從

南峯歸蘿月下水壁却登郡樓望松色寒轉碧望羨集作

不可親棄我如遺寫

二

九卿天上落五馬道傍來列戟朱門曉褰帷碧幃開登高

望遠海召客來英才紫綬歡情洽黃花逸興催山從集作

圖上見溪即集作鏡中回遙羨重陽作應過戲馬臺

題金陵王處士水亭

此亭蓋齊朝南苑
是陸機故宅

前人

王子耽玄言賢豪多在門好搥尋道士愛竹嘯名園樹色
秀荒苑池光蕩華軒北堂見明月更憶陸平原掃拭青王
簾爲余署金鑄醉後欲歸去花枝宿鳥喧何時復來此更
集作得洗鴛頰

陪旅父當塗宰遊化城寺昇公清風亭 前人

化城如集作若 化出金榜天宮開疑是海上雲飛空結樓臺

昇公湖山秀粲然有辨才濟人不利已立俗無嫌猜了見
水中月青蓮出塵埃閑居清風亭右左清風來當署陰廣
殿太陽爲徘徊茗酌待幽客珍盤薦彫梅飛文何灑落萬
象爲之推季父擁鳴琴德聲布雲雷雖遊道林室亦舉幽
潛盃清樂動諸天長公自吟衰 勸若可盡 劫石乃成灰

題韓少府水亭

祖詠

梅福幽棲處佳期不可集作還鳥吟當戶竹花遶傍池山
水氣侵堦冷藤陰覆坐閣寧知武陵趣宛在市朝間

晚泊金陵水亭

前人

江亭當廢國秋景陪蕭騷夕照明殘疊寒潮漲古濠就田
看鶴大隔水見僧高無限前朝事醒吟意覺勞

陸渾水亭

後卷作陸渾山莊即事

前人

晝眺伊川一作東山曲巖開霽色明淺沙平有路流水漫無聲
浴鳥沿波聚潛鱗一作魚觸釣驚更尋一作鱗春岸上一作幽

意蒲山楹

一作幽興 蒲前楹

此詩三百十九卷重出今已削去異同爲一作李上

冊陽東去新亭記

皇甫冉

姑蘇東望海林間幾度裁書信未還常在府中持白簡豈
知天半有青山人歸極浦寒流廣鴈下平蕪秋野閑舊日
新亭更携手他鄉風景亦相關

酬疑忠公林亭

包融

江外有真隱寂居歲已侵結廬近面術種樹久成陰人跡
乍及戶車聲遙隔林自言解塵事咫尺能韶沉為道豈慮
霍會靜由吾心方秋院水落仰望日蕭森持我興來趣采
菊行相尋塵念到門盡遠情對君深一談入理窟再索
幽襟安得山中信致書移尚念後漢逸民傳尚長字子

夕次華陰北亭

林琨

清晨孤亭裏極目對前岑遠與水天合長霞生夕林蒼然
平楚意杳靄半秋陰落日川上盡關城雲外深方余事巖
壑及此欲抽簪待就蓬山道還茲契宿心

同蔡孚五亭詠

徐晶

帝疑奏中京罷雲泉別業歸拂琴鋪野席牽柳挂朝衣翡翠
羣巢書幌鴛鴦立釣磯幽栖可憐處春事滿林扉

潞府客亭寄鳳童

王昌齡

蕭條郡城閉旅館空寒煙秋月對悲客山鍾暮天新知
偶相許斗酒情依然一宵阻良會清風徒滿川

宴南亭

前人

寒江破村林亭上納鮮潔楚客共閑飲靜坐金管闕醉竟
日入山暝來雲歸穴城樓空杳蕩後鳴備疑清切物狀如
絲綸道心為余決訪君東溪事早晚樵路潤

題裴十六少卿東亭

李嘉祐

平津舊東閣深巷見南山卷箔風煙潤遮窓竹影閑傾茶
蕪落帽戀客不開關斜照窺簾一作外川禽時往還

過裴長官新亭

錢起

茅屋多新意芳林昨試移野人知石路戲鳥認花枝慢水
綦蓬戶閑雲挂竹籬集作來成一醉歸馬不能騎

題蘇公林亭

前人

宋酒蒲杯借問先生獨何處集作一集作籬疎菊又

花開

秋晴獨立南亭

楊發

晝對南風獨閉關暗期幽鳥去仍還如今有待終身貴未
若忘機盡日閑心似蒙莊遊物一作象外官慙許掾在人間
開襟自向清風笑無限秋光為解顏

宿晉昌亭聞驚禽

李商隱

羈緒鰥鰥夜景侵高窓不掩見驚禽行集作飛來曲渚煙方
合過盡南塘樹更深胡馬嘶和榆塞笛楚猿吟雜橘村砧
失群掛木知何限遠隔天涯共此心

奉和秘監從翁夏日陝州河亭晚望

姚鵠

洪河何處望一鏡在孤煙極野如藍日長波似鏡年卷簾
花影裏倚檻鶴巢邊煨燭侵旌旆灘聲雜管絃鍾微來疊
岫帆遠落遙天過客多相訪一作指應疑會水仙

和徐薰先輩秋日遊涇州南亭呈二三同年

多少歡情泛鷁舟桂枝同折塞同遊聲喧海上巢松鶴影
落盃中過水鷗送日暮鍾交戍嶺叫雲寒角動城樓酒酣
笑話秋風裏誰道槐花更起愁

偶題林亭

集作題友人池亭

温庭筠

月榭風亭繞曲池粉墻集作垣迴互瓦參差侵簷片白搖

影落鏡愁紅寫倒枝鷓鴣刷毛花蕩漾鷺鷥拳足雪

山翁醉後如相憶羽扇清罇我自知

題懷貞亭舊遊

集作舊公池亭

前人

皎鏡方集作芳塘菡萏秋此來重見採蓮舟誰能不遂集作逐

當年樂還恐添爲集作成莫日愁紅艷花集作景多風嫋嫋碧

空雲斷水悠悠簷前依舊青山色盡日無人獨上樓

陪和中節度使遊河亭

前人

倚欄愁立獨徘徊欲賦慙非宋玉才蒲座山光搖劔戟遶
城波色動樓臺鳥飛天外斜陽盡人過橋心倒影來添得
五湖多少恨柳花飄蕩似寒梅

題樟亭

張佑

見集本

曉霽憑虛檻雲山四望通地盤江岸絕天映海門空樹色
連秋靄潮聲入夜風年年此光景催盡白頭翁

題昭應王明府溪亭

趙嘏

靖節何須彭澤逢菊洲松島水悠溶行人自折門前柳高
鳥不離溪畔峰曉渭度簷帆的的晚原含雨樹重重軒車
過盡無公事枕上一聲長樂鐘

南亭

前人

孤亭影出亂花中悵望無人此醉同聽盡暮鍾猶獨坐水
邊襟袖起春風

許州德星亭

薛能

漢水南流東有堤堤邊亭是武陵溪槎松配石堪僧坐
香含香欲鳥啼高處月生蒼海外遠郊山在夕陽西
不是軍從事只戴紗巾只杖藜

東閣在別是竹林如萬葉秋聲裏千家落照時門墜
深巷靜窓過遠鍾遲客仙苔生處依然又賦詩

春遊南亭

韋應物

川明一作情氣已變崑寒集作谷尚擁南亭草心綠春塘
泉脉動景煦聽琴響雨餘看柳重逍遙池館華益愧專城

寵

和吳舍人早春歸沐西亭言志 前人

曉漏戒中禁清香肅朝衣一門雙掌誥伯仲侍言歸亭高
性情曠職密交遊稀賦詩樂無事解帶偃南扉陽春美時
澤旭霽望山暉幽禽響未轉東原綠猶微名雖列朝集作仙
爵心已遺集作遺塵機即事同巖隱聖渥良難違

題獨孤常州湖上林一作新亭

劉長卿

出樹倚朱欄吹鏡引上官老農持鋤拜時稼捲簾看水對
登龍淨山當建準寒夕陽湖草動秋色渚田寬渤海人無
事荊州客獨安謝公何足比來往石門難

題干越亭集作負遺後登干越亭作

前人

天南愁望絕亭上柳條新落日獨歸鳥孤舟何處人生涯

投嶺集作越激世業陷邊塵集作胡江入千峯暮花連百越春

集作杏杏鍾陵暮悠悠郵水春秦臺隣集作悲白首楚水集作澤怨青蘋草色

無集作迷征路鷲聲傍逐臣獨醒集作醜醜空取笑直道不容身

得罪風霜苦全生天地仁青山出數行決滄海一窮鱗流落

難相識空將鷓鴣鳥親集作牢落機心

初貶南巴至翻陽題李嘉祐江亭 前人

南出巴人徼長江萬里隨不才甘謫去流水亦何知地遠

明君棄天高酷吏欺青山獨徃路芳草未歸時流落還相

見悲歡話所思情諛傷意茲愁暮向江離決盡看長劔心

開寄集作倚釣絲水雲初起重暮鳥遠來遲稚子能吳語新

文怨楚詞憐君不得意客集作鬢老南枝

越南中雷集作題楮少府湖上林亭 前人

種田東郭傍春陂萬事一作緒無情把釣絲綠竹放侵行逕

裏集作斷青山常對卷簾時紛紛花發集作落門空閉寂寂鷺

啼日更遲從此別君千萬里白雲流水憶佳期

此詩二百八十七卷重出已削去注異同為一作題

沈道士新亭

釋皎然

何處好攀躋新亭俯舊溪坐中千里近簷下四山低小浦
依林曲回塘遠郭西桃花春滿地歸路莫相迷

冬日遙和盧使君幼平綦母居士遊法華寺高頂

同登臨湖亭

前人

仁芳標絕境廉守躡高蹤天見纔分刹風傳欲盡鍾城中
歸路遠湖上碧山重水照千花界雲開七葉峯寒空艾綠
蒲晴翠白綸濃逸韻知難繼佳遊恨不逢仍聞撫禪石
我久從容

春日陪顏使君吉甫卿皇甫會西亭重會韻海諸生

前人

南臺客朝朝會魯儒暄風衆木變清景片雲無峯翠
簷下溪光照坐隅不將簪艾隔知與道情俱

夏日集裴錄事北亭避暑

前人

前林夏雨歇為我生涼風一室煩暑外衆山清景中忘歸
親野水適性許雲鴻蕭散都曹吏還將靜者同

九日陪皇甫使君同泛江宴赤岸亭

張雷

羈旅逢佳節追遊雜詠作忽見招同傾菊花酒緩棹木蘭
橈平楚堪愁思長江亦雜詠寂寥啼猿不離峽灘沸鎮如

潮舉目關山異傷心鄉國遙徒言歡蒲座誰覺客魂銷

西亭子言懷

張謂

數般芳草在堂陰幾處閑花映竹林攀樹玄猿呼郡吏傍

溪白鳥應家禽青山看景知高下流水聞聲覺淺深官屬
不令拘禮數時時緩步一相尋

長安竇明府後亭

顧况

君爲長安令我羨長安政五日一朝天南山對明鏡鳥飛
青苔院水木相輝映客至南雲鄉絲桐展歌詠吏人何蕭
蕭終歲無喧競欲識明府賢邑中多百姓

秋題劉逸人林泉

疑

釋靈一

涼颼亂黃葉遲客橘陰清蘿逕封行跡雲門閉野情零林
秋露響穿竹暮煙輕莫戀幽棲地懷君

疑作居
或作安敗却名

題王班水亭

釋護國

湖上見秋色曠然如爾懷豈唯歡鷗岫兼亦外形骸待月
山寺彈琴坐照齋布衣閑自貴何用謁天階

謫居漢陽白沙口阻水雨因題驛亭

鄭常

漢陽無近遠見說過汾

一作

城雲雨經春客江山幾日程

終隨鷗鳥去祗待海潮生前路逢漁父多愁問姓名

友人山亭

殷遙

故人從薄官徃徃步清溪鑿牖對山月褰裳掃澗霓遊魚
逆水上宿鳥何風栖一見桃花發能令秦漢迷

獨孤常侍北亭

張南史

背湓敞高明憑軒見野情朝回五馬跡更勝百花名海樹
疑煙遠湖田見鶴清雲光侵素壁水影蕩閑楹俗賴褰帷
謁人歡倒屣迎始能

謝宣城結構獨有謝宣城

尋許山人亭子

奚賈

桃源若遠近魚子棹輕舟川路行難盡人家到漸幽山禽
拂席起溪水入庭流君是何年隱如今成白頭

秋夜同暢當宿潭山一作西亭 盧綸

圓月出山頭七賢林下遊稍稍林葉墮艷艷月波流鳧鶴
共思曉菰蒲相與秋明當此中別一為望汀洲

題苗員外竹間亭 前人

高甃絕行塵開簾似有春風傾竹上雪山對酒邊人步煖
先逢日書空遠見隣還同內齋暇登賞及諸烟

春日灞亭同苗員外寄庾侍郎 前人

忽見春雲暮無因報所思川平人去遠日暖鴈飛遲
山長在看花鬢自衰誰堪登灞岸還作異鄉悲

題河中亭 薛能

撫州西亭 戴叔倫

長沙一北送梁副端歸京 前人

奏書歸闕下祖帳出湘東蒲座他鄉別何年此會同籍芳
憐岸草聞笛怨江風且莫乘流去心期在醉中

題秦隱君麗句亭 前人

北人歸欲盡獨自住蕭山閉戶不曾出詩名滿世間

題邵端公林亭 權德輿

春光何處足柱史有林塘鶯轉風初暖花開日欲長畝池
通野集作水掃逕閣新芳更置盈罇酒時時醉楚狂

洛陽河亭奉酬晉

離亭餞落暉臘酒臧征衣集作春歲晚煙霞重川寒雲

戎裝千里至舊路十年歸還似汀洲鴈相逢又背飛

新安江亭

見三百九十三卷

章八元

登峴亭呈郎中

司空曙

一身放放向荆蠻平楚茫茫失路關

絕句詩選作峴山首望秦關南向

幾日今日登臨唯有淚不知風景在何山

題河亭

見三百

韓非

文苑英華卷第三百十六 詩一百六十六

居處六

亭六十九首

逍遙溪亭

王建

逍遙公在此徘徊帝改溪名起石臺車馬到春常借看子
孫因選暫歸來稀疎野竹人移折零落蕉花雨打開無主
青山何所直賣供官稅不如灰

江亭寓目

盧拱

江郭帶林巒津亭倚檻看水風蒲葉戰沙雨鷺鷥寒晚木
初凋柳秋叢欲敗蘭哀猿自相叫鄉淚好無端

題楊侍郎新亭

劉商

毗陵過柱史簡易在茅茨芳草和花種脩篁帶筍移逕幽
人未賞簷靜鷺初窺野客憐霜壁青松畫一枝

題賈廵官林亭

楊巨源

白鳥閑栖亭樹枝綠樽仍對菊花籬許詢本愛交禪侶陳
寔由來是好兒明月出雲秋館思遠泉經雨夜窓知門前
長者無虛轍一片寒光動水池

盧十五竹亭送姪儼

文粹作補歸山

楊衡

落葉寒擁壁清霜夜沾石正是憶山時復送歸山客殷勤
一樽酒曉月當牕白

步出武陵東亭臨江偶望

劉禹錫

鷹至威風候霜餘變林麓孤帆帶日來寒江轉沙曲戍遠
影動津晚鴈聲促月上彩雲收漁歌遠相續

劉駙馬水亭避暑

前人

千竿竹翠數蓮紅水閣虛涼玉簟空琥珀盞烘疑漏酒水
精簾瑩更通風賜冰蒲挽沉朱實法饌盈盤覆碧籠盡日
逍遙却集作避煩暑再三珍重主人翁

道州夏日郡內北橋新亭書懷贈何元二處士

呂溫

結構池梁上登臨日幾迴晴空交密葉陰岸積蒼苔爽氣
中央蒲清風四面來振衣生羽翰高枕出塵埃齊物漁何
樂忘機鳥不猜閑銷炎晝靜集作盡選集作靜勝火雲開僻遠
宜羸性優游穎廢材願為長泛梗莫作重燃灰守道窮非

過先時動是災寄言徐孺子賓榻且徘徊

和李使君三郎早秋城北亭宴崔司士因寄關中

張評事

三字一作兄弟

前人

黃花古城路上盡見青山桑柘晴川口牛羊落照間野情
隨卷慢塵事隔重關道合偏重賞官微獨不開鶴分琴
罷書到鴈應還為謝登臨客瓊林一作寄一攀

此詩二百十五卷重出前已削去

雲溪西亭晚望

張籍

雲水碧悠悠西亭柳岸頭夕陰生遠岫斜照逐迴流此
動歸思逢人方倦遊吳興耆舊盡空見白蘋州

題常郎中新亭

前人

起得幽亭景復新碧莎地上更無塵琴書著盡猶嫌少松
竹栽多不集作亦稱貧藥酒欲開期好客朝衣暫脫見閑身
成名同日官連署此處經過有幾人

東亭閑坐

白居易

東亭盡日坐誰伴寂寥身綠樹集作桂為佳客紅蕉當美人
笑言雖不接情狀似相親若不集作不作悠悠想如何度晚春

松江亭携樂觀魚宴宿

前人

震澤平蕪岸松一作吳江落葉波在官常夢想為客始經過
水面排疊網船頭簇綺羅朝盤鱸紅鯉夜燭舞青蛾鴈斷
知風急湖平得集作見月多繁絃集作絲與促管不解和漁歌

題周皓

一作浩

大天新亭

前人

東道常爲主南亭列大集作別待賓規摹何日創境致一

時新廣砌羅紅藥高集作窓蔭綠筠鎖開賓閣晚集作櫺

上妓樓春置醴寧三爵加蓮過八珍茶香飄紫筍膾縷落

紅鱗輝赫車輿開珍奇鳥獸馴獼猴捩馬看鸚鵡喚家人

錦額簾高捲銀花盞謾巡勸嘗光祿酒周簾光許看洛川

神周有家妓歛翠凝歌黛流香動舞巾裙翻繡鷓鴣梳陷

鈿麒麟笛怨音含楚箏嬌語帶秦侍兒催畫燭醉客吐文

茵投轄多連曙集作鳴珂更達晨入朝紆紫綬待漏擁朱

輪貴介交三事光榮照四隣其濃將奉客穩煖不緣身十

載歌鍾地三朝節鉞臣愛才心偶儻敦舊禮殷勤門以招

賢盛家因好事貧始知豪傑意富貴爲交親

奉和李大夫題忘筌新亭 前人

翠嶽公門對朱軒野逕連只開新戶牖不改舊風煙虛室

閑坐白高情淡入玄酒客同坐勸詩借屬城傳自笑滄江

畔遙思絳帳前亭臺隨處一作有爭敢比忘筌

題嚴氏竹亭 戊昱

手陵栖遁處堪繫野人心溪水浸山影嵐煙向竹陰忘機

看白日留客醉瑤琴愛此多詩興歸來步步吟

題湖亭 前人

好是春風湖上亭柳條藤蔓繫離情黃鸝久住渾相識欲

別頻啼三四一作五聲

流盃亭 李德裕

激水自山椒折波分淺瀨迴還疑古篆詰曲如縈帶寧題
羽觴遲唯貪一作親友會欲知中聖處皎月臨松蓋

早秋龍興寺江亭閑眺憶龍門山居寄崔張舊從
事

江亭感秋至蘭逕悲露泫秔稻秀晚川杉松蔚一作晴嶽

蹙余有林壑茲夕念繁一作原衍綠竹一作連嶺多青莎近

溪澗淵明菊猶在仲蔚蒿莫剪喬木槩陵霄一作若陰崖積

幽蘚遙思伊川水北度龍門峴蒼翠雙闕間逶迤清溪一作
灘轉故人在鄉國歲晏路悠緬惆悵此生涯無由共登

登江亭晚眺 賈島

浩渺浸雲根煙嵐沒遠村鳥歸沙有跡帆過浪無痕
夕霽性看山欲捲魂縱情猶未已死馬欲黃昏

宿杜司空東亭 前人

牀頭枕是溪中石井底泉通竹下池宿客未眠當半夜獨
聞山雨到來時

登田中丞高亭 前人

亭高林表廻嵯峨獨坐秋宵不寐多玉一作白兔玉人歌裏

出白雲雖白一作集不相遇一作和

寄和蔡州中丞一作寄蔡州田郎中題蔣亭 釋無可

遺跡仍一作路留蔡幽人出漢一作朝門深荒徑在亭廻

數峰遙岸石歌相倚一作對窓松偃未凋尋思方一去豈待

使君招

題崔駙馬林

前人

宮花野藥半相和
藤蔓參差惜不科
纖草連門留徑細
高樓出樹見山多
洞中避暑青苔滿
池上吟詩白鳥過
更買太湖千片石
疊成雲頂綠嵒峨

宣義亭子

劉得仁

暮色遶高亭
南山出竹青
夜深斜舫月
風定一池星
島嶼無人跡
菰蒲有鶴翎
此中休便可
何必泛滄溟

冬日落駱家亭子

前人

亭臺臘月時
松竹見貞姿
林積煙藏日
風吹水合池
恨無人此住
靜有鶴相窺
是景與秋景
吟詩亦各宜

題何氏池亭

周賀

借是虛閑地
亭高亦有苔
逸池逢石坐
穿竹到山廻
菓落纖萍散
龜行細草開
主人偏好事
終不厭頻來

題袁處士高亭

杜牧

水接西江集作江西
天外聲小齋
松影拂雲平
何人教我吹長笛
興倚秋風弄月明

題池州貴池亭

前人

勢比陵歎宋武臺
分明百里遠帆開
蜀江雪浪西江起
蒲強半春風集作寒去却來

與張處士同題

李隱居林亭

千巖萬壑獨携琴
知在陵陽不可尋
去轍已平秋草遍
空齋長掩暮雲深
霜肥橡栗留山鼠
月冷

孤蒲散一作水禽唯有西隣一作張仲蔚坐來詞愴別離

心

此詩二百十七卷重出今已削去注異同為一作

題陸侍御林亭

前人

野水通池石疊臺五營無事隱雄材松齊下馬書千卷蘭
觴逢人酒一盃寒樹雪晴紅艷吐遠山雲曉翠光來定知
別後無多日海柳江花次第開

同孫盧二仙侶遊樊明府林亭

集作湘南徐明府余之南陵久不還

前人

家因題林館

湘南官罷

集作浦

不歸來高閣經年掩綠苔魚溢池塘秋雨

過鳥還

集作環

洲島暮潮迴

集作迴

塔前石穩碁中局窓外

題河中亭子

前人

河擘雙流島在中島中亭上正南空蒲根舊浸臨關道沙
色遙飛傍苑風晴見樹卑知岳大晚闌車亂覺橋通無窮
勝事應須宿霜白蕪葭月在東

此詩三百十五卷重出前已削去

旅次洋州寓居郝氏林亭

方干

舉目縱然非我有思量似在故山時鶴盤遠勢投孤瑱蟬
曳殘聲過別枝涼月照牕集作床欹枕倦澄泉遶石泛觴遲
青雲未得平行去夢到江頭身在茲集在江南身在羈

書吳道士隱林亭

前人

蘚榭沙亭蘿篠陰依稀氣象似山林橘枝亞樹香集作路黃苞

重井脉牽湖碧甃深稚子遮門留熟客驚蟬入葉避遊禽
四隣不見孤高事集作處翻笑騰騰只醉吟

題陸州呂郎中郡內集作中環溪亭 前人

為是仙才登望處風光便是武陵春閑花半落猶邀蝶白
鳥雙飛不避人樹影興餘侵枕簟荷香坐久着衣巾暫來
此地非多日明主那容借寇恂

題越州南郭表秀才林亭 前人

清邃林亭指畫開幽巖別派像天台坐牽蕉葉題詩語
句醉觸松集作藤花落酒盃白鳥不歸山裏去紅鱗多自鏡
中來終年此地為吟伴集作侶早起尋君薄暮廻

湘陰江亭寄友人 李群玉

湘岸初晴淑景遲風光正是客愁時幽花暮集作夜落騷人
水芳草春深帝子祠往事隔年如過夢舊遊廻首謾勞集作
思煙波自此扁舟去酌酒聯文杳未期

秋宿潤州劉處士江亭 李洞

北夢風吹斷江邊處士亭吟生萬井月看盡集作見一天星
浪靜魚衝石集作鎖牕高鶴聽經東南渺集作香無畔世界半

滄溟

苑中題友人林亭 李頻

林色藏巖洞幽栖趣若何春篁蕪笋密夏鳥雜雛多坐有
清風起林無暑氣過亂書還就葉真飲不聽歌片日明紅
蘚斜陰映綠蘿雄文終不惜莫便棄高科

題耿處士林亭

喻坦之

身向閑中老生涯本路然草堂山木下魚艇鳥花邊窺井
猿蕪鹿啼林鳥雜蟬何時人事了依此亦高眠

題賈氏林泉

聶夷中

市朝東名利林泉繫清通豈知黃塵內廻有白雲蹤輕流
逗密祿直榦入寬空高吟五君詠疑對九華峰我知種竹
心欲扇清涼風我知決泉意將明濟物功有琴不張絃衆
星列梧桐湏知淡泊聽聲在無聲中地非樵者路武陵又
何逢祗慮迷所歸池上日西東

水軒

鄭谷

日日狎沙禽偷安且放吟讀書老不入愛酒病還深亂
後為羈集作客兵餘問故林楊花蒲床席搔首度春陰

望湖亭

前人

湘水似伊水湘人非故人登臨何獨語風柳自搖春

七松亭

張喬

七松亭上望秦川高鳥閑雲蒲目前已比子真耕一作棲公

口豈同陶令卧江邊臨崖把卷驚迴燒掃石留僧聽遠泉
明月影中宮漏近珮聲應宿使朝天

題圭峰下長孫家林亭

韓宗

趙國林亭二百年綠苔如毯葛如煙閑期竹色搖霜看醉
惜松聲枕月眠出樹圭峰寒壓坐入籬沙瀨碧流天明知
富貴非身物莫為金章墮此仙

和容南帝中丞題瑞亭白鷺白鼠六眸龜嘉連

陳陶

伏波恩信動南夷交趾喧傳四瑞詩鷺鼠孕靈褒上德

連增耀荅無私迴翔雪侶窺簷處照映紅巢出水時盡寫

流傳集作風流在軒檻嘉祥從此百年一作知

夏晚望嵩亭有懷

羅鄴

正憐雲水與心違湖上亭高對翠微盡日不妨憑檻望終

年未必有家歸青蟬漸傍幽叢噪白鳥時穿返照飛此地

又愁無計住一竿何處是因依

題蔣山

前人

西風才起一蟬鳴便管關河馬上程碧浪鷓舟從此別

雲龍箭忽無成二年芳思隨雲雨幾日離歌望一怨旆

迴首橫塘更東望露荷煙菊倍傷情

題水簾亭

前人

亂泉飛下翠屏中名共真珠巧綴同一片長垂今與占半

山遙聽雨兼風雖無舒卷隨人意自有潺湲濟物功每向

暑天來往見疑將仙子隔方櫳

偶題離亭

前人

萬般名利不關身况待山平海變塵五月波濤爭下峽浦

堂金玉爲何人謾誇浮世青雲貴未盡離杯白髮新誰似

雨蓬蓬底客渚花汀鳥自相親

江亭別裴饒

羅隱

行盃且待怨歌終多病憐君事事同衰鬢別來光景裏故
鄉歸去亂離中乾坤墊裂三分在井邑摧殘一半空日晚
長亭問西使不堪車馬上萍蓬

關亭春望

前人

關畔風雲拂馬頭馬前春事共悠悠風欺岸柳長條困露
澆山花小朶愁信越功名高似徇裴王氣力大於牛未知
至竟將何用渭水涇泥一作一向流

下越亭

前人

楚水蕭蕭多病身強凭危檻過殘春高城自有陵燕谷流
水那知越與秦岸下藤蘿陰作壁橋邊蛟蜃夜欺人琵琶
洲遠江村澗廻首征途一作淚滿巾

李郎中林亭

曹松

纔向砌邊流野水樽前上下看魚兒笋蹊已長過人竹藤
徑從添拂面絲若許白猿垂近戶即無紅菓壓低枝大才
必擬逍遙去更遣何人佐盛時

漢南郵亭

裴說

高閣水風清開門日送迎帆張獨鳥起樂奏大魚驚驟雨
拖山過微風拂面生閑吟雖得句留此謝多情

蒲津何亭

唐彥謙

宿雨清秋霽景澄廣亭高樹更晨興煙橫博望乘槎水陸
上文王避雨陵孤棹夷悠期獨徃曲欄愁絕悔長凭思鄉
懷古人傷別此際哀吟幾不勝

東亭茶宴

女郎鮑君微

閑朝向曉出簾櫳茗宴東亭四望通
遠眺城池山色裏
倚聆絃管水聲中
幽篁引沼新抽翠
芳槿低簷欲吐紅
坐久此中無限興
更憐團扇起清風

上公苑英華卷第三百十七

詩一百六十七

居處七

園齋八十五首

遊後園

梁元帝

暮春多淑氣斜景落高春
日照池光淺雲歸山望濃
入林迷曲徑渡渚隔危峯

晚景有遊後園

同前

高軒聊騁望煥景入川梁
波搖類聚作橫山度影雨罷葉生光
日移花色異風散水紋長

山齋

庾信

寂寥尋靜室蒙密就山齋
滴瀝泉遶一作路穹窿石卧堦

文苑英華 卷一百一十七
淺槎全不動盤根唯半埋殘珠墜曉菊細火落空槐直
風雲慘彌憐心事乖

同前

徐稜

桃源驚往客鶴嶠斷來賓復有風雲處蕭條無俗人
微有雪石路本無塵竹徑朦朧巧茅齋結構新燒香披道
記懸鏡壓山神砌水何年溜簷桐幾度春雲霞一已絕寧
辯漢將秦

敬酬楊僕射山齋獨坐

薛道衡

相望山河近相思朝夕勞龍門竹箭急華岳蓮花高嶽高
嶂重疊鳥道風煙接遙原樹若薺遠水舟如葉葉舟且且
浮鷺波夜夜流露寒洲渚白月冷函關秋秋夜清風發
即鑑月雖非莊舄歌吟詠常思越

重酬楊僕射山齋

前人

寂寂無與晤朝端去物愬戎空庭聊步月閑坐獨臨風臨風
時太息步月山泉側朝朝散綵霞暮暮澄秋色秋色遍
蘭霞綵落雲端吹旌朔氣冷照劔日光寒光寒塞草平氣
冷咽茄聲將軍獻凱入藹藹風雲生

郊園即事

王勃

煙霞春旦賞松竹故年心斷山疑畫障懸溜瀉鳴琴草遍
南亭合花濃北院深閑居饒酒賦隨興欲抽簪

冬日過故

一作友

人任處士書齋

駱賓王

神交尚投漆虛室罷遊蘭網結

集作積

窓文亂苔深履跡殘

雪明書帳冷冰靜墨池寒獨此琴臺夜

集作

流水為誰彈

此詩三百七卷重出前已削去

南山家園林木交映盛夏五月幽然清涼獨坐思

遠率成十韻

陳子昂

寂寥守窮巷幽獨坐

集作

空林竹松生虛白堦庭橫

集作

古今鬱蒸炎夏晚涼宇閔清陰軒窓交紫靄簾

蒼岑鳳蘊仙人錄鸞歌素女琴忘機委人代閉牖察天心

蛺蝶憐紅藥蜻蜓愛碧潯坐觀萬象化方見百年侵擾擾

將何息青青長苦吟願隨白雲駕龍鶴相招尋

田假限疾不獲還莊載想田園兼思親友率成短

韻用馮長懷贈林

一作

幽素兄

見二百四

李

郡宅中齋

宋之問

郡宅枕層嶺春湖遶芳甸雲薨出萬家卧覽背已遍漁商

汗成雨辭邑明若練越俗鏡中行夏詞雲表見茲都信盤

鬱英遠常棲晤王子事黃老獨樂恣遊衍謝公念蒼生同

憂感推薦靈越多秀士運濶無由面神理翳青山風流蒲

黃卷揆余謬成疑獎自昔從纓弁瑤水執仙羈金闈負時

選晨趨博望苑夜直明光殿一朝罷臺閣萬里違鄉縣風

土足慰心况悅年芳變淮廩佇茲實沂歌非所羨訟寢歸

四明齡頽親九轉微上本江海少留豈交戰唯餘後凋色

竊比東南箭

同李員外春園

崔湜

落日啼連夜孤燈坐微明捲簾雙鷺入披幌百花驚隴水
寒應晚閨中織未成管絃愁不意一作粧梳懶無情去歲
聞西伐今年送北征容顏離別盡流恨蒲長城

崔禮部園亭得深字

張說

窈窕留清館虛徐步晚陰水連伊闕近雲集作接夏關
陽深柳蔓憐垂拂藤苗愛上尋訝君軒蓋偶一作非復俗
人心

小園納涼即事

蘇頌

煩暑避蒸鬱歸閉習高明長風自遠來層閣有餘清散灑
納涼氣蕭條遺世情奈何誇大隱終日繫塵纓

先是新昌小園待獻歲學物期京兆尹一訪兼
官數子自頃沉痾年復寒食茲願不果率然成

獨好中林隱先期上月春閑花傍戶落喧鳥逼簷馴寂寞
東波叟傳呼北里人在山樊易調開甕酒歸醇佇望應三
接彌留忽幾旬不疑丹火變空恠綠條新聞蟻聞常日歌
龍值此辰其如衆君子嘉會阻清塵

晨坐齋中偶而成詠

張九齡

寒露結秋空遙山紛在矚孤頂乍脩聳微雲復相續人茲
賞地偏烏亦愛林旭結念憑幽遠撫躬苟羈束昂集作霄
謝逸幹一作臨路嗟疲足徂歲方鞅携歸心亟躑躅休閑
儻有素豈負南山曲

郡內閑齋

前人

賓集作閣晝常掩庭蕪日復滋簾集作風落鳥毳窓葉掛

蟲絲拙疾集作官情少機集作閑秋氣悲理人無異績為

郡但經時唯有江湖意沉寘獨集作在茲

郡舍南有園畦雜樹聊以永日 前人

為郡久無補越鄉空復深苟能乘素節安用叨華簪却步

園畦裏追吾野逸心形骸拘俗吏光景賴閑林內訟誠知

止外言猶匪忱成蹊謝李逕衛足感葵陰榮達豈不幸集作

穉孤心一作生非所任江城何寂歷秋樹亦蕭森下有北流

水上有南飛禽我願從歸翼無然空自一作自在沉

春園即事 王維見集本

宿雨乘輕屐春寒著弊袍開畦分白水間柳發紅桃草

屋局林端舉桔槔還持鹿皮几日暮隱蓬蒿 前人

春中田園 前人

屋上春鳩鳴村邊杏花白持斧伐遠楊荷鋤覘泉脉歸燕

識舊巢舊人看新曆臨觴忽不御惆悵思遠集作遠行客

題梧州陳司馬山齋 孟浩然

南國無霜霰連年對物華青林暗換葉紅藥亦開花春去

無山鳥秋來見海槎流芳雖可悅會自泣長沙 前人

題張逸人園廬 前人

與君園廬並微尚頗亦同耕釣方自逸壺觴趣不空門無

俗士駕人有尚皇風何必先賢傳唯稱龐德公

家園夜坐寄即微 祖詠

前堦微雨歇開戶散窺林月出夜方淺水涼池更深餘風
生竹樹清露薄衣襟遇一作物遂遙嘆懷人滋遠心依稀
成夢想影響絕徽音誰念窮居者明時嗟陸沉

巴陵劉處士東齋作

王昌齡

劉生隱岳陽心遠洞庭水偃帆入山郭一宿楚江裏竹映
秋館深月寒江風起煙波桂陽接日夕數千里嫋嫋清夜
猿孤舟坐如此湘中有來鴈雨雪候音旨

同姜濬題裴式微餘干東齋

劉長卿

世事終成夢生涯欲半過白雲心已矣滄海意如何黎杖
全吾道榴花養太和春風騎馬醉江月釣魚歌散帙看
蠹開門見雀羅遠山終日在芳草傍人多吏體莊生
言楚俗訛屈平君莫弔腸斷洞庭波

贈大理黃主簿湖上高齋

前人

閉門湖水畔自與白鷗親竟日窓中岫終年林下人俗輕
儒服弊家厭法官貧多雨茅簷故空洲草逕春桃源君莫
愛且作漢朝臣

田園觀雨兼晴後作

孟雲卿

貧賤少情欲借荒種南陂我非老農圃安得良土宜秋成
不廉儉歲餘多餒饑顧視倉廩間有糧不成炊晨登南園
土疑莫歌清蟬悲早苗旣芄芄晚田尚離離五行孰堪廢
萬物當及時賢哉數夫子開趨慎勿遲

題從弟制疑

官竹齋

張謂

美爾方爲吏衡門獨晏如野猿偷紙筆山鳥污圖書竹裏
藏公事花間隱使車不妨垂釣坐時鱸小江魚

春題劉相公山齋

時相公初除太子賓客

錢起

能以功成踈寵位不將心賞負雲霞林間客散孫弘閣城

一作

上山宜綺季家蝴蝶晴憐池岸葉黃鸝曉出柳園花

集作山蝶成羣爭逐蕙黃鸝禽于暗移花

日陪鯉也趨文苑誰道門生隔絳紗

題右

集作暮過

龜谷温處士園林

前篇作送温處士見二百三十六卷

隱几

前篇作垂白

田園

前篇作丘園

關心

前篇作榮心集作嬰心

晒藥

前篇作暴藥

友

願前篇作楮願

勅和元相公家園即事寄王相公 韓雄

共列中台貴能齊物外心迴車青閣晚解帶碧芳深寒水
隨畦入晴花度竹尋題詩更相應一字重千金

題張逸人園林

前人

藏頭不服見時人愛此雲山奉養真露色點衣孤嶼月一作

曉花枝妨帽小園春一作時悶携幼稚諸峯上閑濯鬢眉一

水濱興罷歸來還對酌茅簷掛著紫荷巾

題裴固新園

又玄集作裴新園

皇甫冉

東郊訪先生西郊尋舊路又爲江南客自有雲陽樹已得

閑園心不知公府步開門白日晚倚杖青山暮菓熟任霜

封籬踈從水渡窮年無牽綴往事惜淪誤惟見獨一作耦耕

人朝朝自來去

舊路又玄集作隱路

題李沆園林

盧綸

古巷牛羊出重門，柳陰閑看入竹路。自有向山心種藥，齊幽石耕田到遠林。願同詞賦客，得與一作興謝家深。

題耿拾遺春中題第五四郎新脩書院 前人

得接西園會多一作青，因野性同引藤連樹影移。栢集作栢石間花叢學就晨昏外，歡生禮樂中春遊。隨墨客夜宿伴潛公，散帙燈驚燕開簾。月帶風朝朝在門下，自與五侯通。

春同日諸公過兵部王尚書林園 權德輿

休沐君相近，時容曳履過。花間留客久，臺上見春多。松色明金艾，鶯聲雜玉珂。更逢新酒熟，相與籍庭莎。

春日山齋

釋靈一

東風起山扉，度日開晴光。折紅萼流水，長青苔。迤邐未去芳，時已再來非。關戀春草自是欲徘徊。

程評事西園之作

釋法震

誰向春鶯道，名園已共知。簷前迴水影，城上出花枝。搖拂煙雲動，登臨翰墨隨。相招能不厭，山舍為君移。

題鄭谷江畔桐齋

鄭先生好琴性連兼寡欲

釋皎然

客齋開別住，坐占綠江濱。流水非外物，閑雲長屬君。泗水未可累，曠達若無羣。風起高桐下，清絃日日聞。

和翰林吳舍人允第西齋

顧况

君家誠易知，易知復難同。新裁尺一詔，早入明光宮。西齋何其遠，高一作上與星漢通。求懷洞庭石，春色相玲瓏。又懷

巴峽泉夜落君絲桐信是怡神所迢迢篋華嵩鳥飛晴雲
藏疊障盤虛空君家誠易知易知意難窮

安邑王校書房

耿緯

秋來池館清夜聞宮漏聲迢遞玉山廻泛灩銀河傾琴土
松風至窻裏竹煙生多君不家食孰云事巖耕

題孝

一作李

廉書房

前人

商瞿長易教一室向青山業就三編絕心通萬象閑鸞啼
春水上草遍暮陽間莫道符籙在來時棄故關

題鮮于秋林園

集作鮮于映竹園

司空曙

雨後園林好幽行廻

作向

野通遠山芳草外流水落花中

客醉悠悠慣鶯啼處處同夕陽

集作傷春

自一望日暮杜陵

秋園戲題

前人

傷秋不是惜年華別憶春風碧王家強向衰叢見芳意
莫紅實似繁花

題崔端公園林

李端

上士愛清輝開門向翠微抱琴看鶴去枕石待雲歸野坐
苔生席高眠竹掛衣舊山東望遠惆悵暮花飛

南園

韋應物

清露夏天曉荒以野氣通水禽遙泛露池蓮拂披紅幽林
詎知暑環升似不窮頓酒塵喧意長嘯滿襟風

題沈八齋

暢當

江齋一入何亭亭因寄淪漣心杳冥綠綺琴彈白雪引鳥

絲絹勒黃庭經

春日過

前人

帝里陽和日一作早遊人到御園暖催新景氣春認舊蘭蓀

詠德先臣沒成蹊大樹存見桐猶近井看柳尚依門獻地

非更宅遺忠來奉恩又期攀桂後來賞百花繁

秋過龍武李將軍書齋

王建

高樹蟬聲秋巷裏朱門冷淨似閑居重裝墨畫數莖竹長

看香薰一架書語笑侍兒知禮數吟哦野客任狂疎就中

愛讀英雄傳欲立功勳恐不如

和元員外題昇平里新齋

楊巨源

自知休沐諸幽勝遂肯高齋枕廣衢舊地已開新玉圃春

山仍展綠雲國心源邀得閑詩證肺氣宜將慢酒快此以

唯應任真宰同塵敢是道門樞

題表丈三大夫書齋

復覽文集

前人

盛府自蓮花羣公是歲華蘭姿夫人圃松色大夫家素卷

堆瑤席朱絃映絳紗詩題三百首高韻照春霞

春園即事

陳羽

水隔羣物外花一作夜深風起頻霜中千樹橘月下五湖人

聽鶴勿忘寢見山如得隣明年還到此共看洞庭春

過張老村園

于鵠

垂老無脩飾頭巾用白紗開門朝掃逕輦水夜澆花樂氣

園深巷桐陰到數家不愁還酒債腰下有丹砂

南溪書院

楊發

茅屋住來久山深不置門草生垂井口花發接一作籬根
入院將鷓鴣攀蘿抱子猿曾逢異人說風景似桃源

春園醉醒閑卧小齋

前人

酣醉送餘春醒來恨更頻花殘蜂蠹物葉暗鳥欺人簾閉
高眠貴齋空浩氣新從今北窓地長是夢中身

小園秋興

一作晚

前人

誰言帝城裏獨作野人居石磴晴看疊一作山暮晚自鋤
相慙五秉粟尚癖一車書昔日楊雄宅還無卿相興

題從叔園林

呂溫

阮宅開園暮窓中見樹陰樵歌依野草僧語過長林鳥下
花間井人彈竹裏琴自嫌身未老已有住山心

道州夏日早放苗叅平林園敬酬見贈

前人

高眠日出始開門竹逕傍通到後園陶亮橫琴空有意任
棠置水竟無言松窓宿翠含風薄槿援朝花帶露繁山郡
本來車馬少更容相訪莫辭喧

和李僕射西園

張籍

過午歸閑處西亭敞四簷高眠着琴枕散帙檢書簽印在
休通客山晴好捲簾竹涼蠅到少藤暗蝶爭潛曉一作鵲
頻驚喜踈蟬不許拈石苔生紫點欄藥吐紅尖虛坐詩情
遠幽探道侶兼所營當勝地雖儉復誰嫌

松齋偶興

白居易

置心思慮外滅跡是非間約俸為生計隨官換往還耳煩
聞曉鼓眼醒見秋山賴此松簷下朝廻半日閑

郡中西園

前人

閑園多芳草春夏常集作春靡靡深樹足佳禽旦暮鳴不已

院門閉松竹庭徑穿蘭芷愛彼池上橋獨來聊徒倚魚依

藻長樂鷗見人暫起有時舟隨風盡日蓮照水誰知郡府

內景物閑如此始悟喧靜緣何嘗繫遠邇

題崔

集作鄭

駙馬園林

集作林

姚合

東園連宅起勝事與心期幽洞自生藥新篁迸入池密林

行不盡芳草坐難移石翠疑無價集作質鶯歌似有詞莎

高出樹薛壁靜題詩我獨多來此九衢人不知

西園

許渾

西園春已

一作欲

盡芳草徑難分靜語唯幽鳥閑眠獨使君

密林生雨氣古石帶苔文雖去清朝遠朝朝見白雲

山齋秋晚

前人

殘月皓煙露

一作霧

掩門深竹齋草蟲鳴曲檻山鳥下空階

清鏡曉看髮素琴秋寄懷因知北窓客日與世情乖

題裴處士園林

集作題鄭處士居

前人

桑柘蒲江村西齋接集作對海門浪衝高岸響潮入小池渾

巖樹蔭碁局山花落酒樽相逢每集作歡更留宿還似識王孫

同張處士題李隱居園林

見三百十六卷

前人

荒齋

賈島

草舍徑微微終南對掩扉晚涼疎雨絕初曉遠蟬集作稀
葉落無情地閑身著白衣朴愚由本性不是學忘機

題號州三堂吳郎中 前人

無窮草樹昔誰栽新起臨湖白石臺半岸泥沙孤鶴立三
堂風雨四門開荷鱗圓集作團露驚秋近柳轉斜陽過水來

昨夜北樓堪朗詠號城初鎖月徘徊

田將軍書院 前人

蒲庭花木半新栽石自平湖遠岸來笋迸隣家還長竹通
經山雨幾層苔井當深夜泉微上閣入高秋戶盡開行背
曲江誰到此琴書鎖著未朝迴

齋中 前人

取非偽集為本性實疎索齋中一就枕不覺白日落

倦靡礙軒轡寡德謝接諾藜菊在墻陰秋窮未開萼所食

集作食類病馬動影似移岳欲駐迫逃衰豈殊辭綆縛已見

飽時雨應豐蔬與藥

題從伯舍人道正里南園 劉德人

帝里餘新第朱門向碧岑曙堂增爽氣喬木動清陰直去

親瑤陛朝迴在竹林風流才子調好尚古人心薜荔遮窓

暗莓苔近井深禮無青草隔一作詩有共白衣吟軒靜

留孤鶴庭虛到遠砧掩關裁鳳詔開鏡理瓊簪種植今如

此塵埃永不侵雲奔投刺者日日待為霖

初夏題段郎中脩竹里南園 前人

高人遊息處與此曲池連密樹終春後深山在目前遠峯
初絕雨片石欲生煙數有僧來宿應緣靜好禪

西園

前人

夏圃秋一作晚涼入樹低逢幘歌水聲翻敗堰山翠濕疎籬
綠滑莎藏徑紅連一作繁果壓枝幽人更何事旦夕與僧期

錢塘青山題李隱居西齋

李郢

小隱西亭為客開翠蘿深處遍青苔林間掃石安碁局巖
下分泉遞酒盃蘭葉露光秋月上蘆花風起夜潮來湖山
遶屋猶嫌淺欲掉漁舟近釣臺

園居

前人

暮雨楊雄宅秋風向秀園不聞砧杵動時看桔槔翻
一作早霜繁

春晚東園曉思

薛逢

劔外春餘日更長東園留醉樂高張松杉露滴無情淚桃
杏風飄不語香鶯戀葉深啼綠樹燕窺巢穩坐彫梁也知
留滯年華晚爭那罇前樂未央

宿陳生山齋

見二百十七卷

溫庭筠

扶持山州避難冬夜二三禪侶吟茅齋李涪
四海通禪客搜吟葉擁肩撚髭孤燭白閉目亂山青壁掛
敲冰杖爐溫注月瓶獨愁衙舊旆笏冷立殘星

花園即事呈常中丞

集作侍御

趙嘏

煙煖池塘柳覆臺百花園裏看花來燒衣煇席三千樹破

鼻醒愁一萬盃不肯為歌隨拍落却因令舞帶香迴山公

仰爾延賓客好傍春風次第開延賓集作番賓春風集作春城

南園

前人

雨過郊原綠尚微落花惆悵蒲塵衣芳樽有酒無人共日暮看山還獨歸

郊園

鄭谷

相近復相尋山僧與水禽集作煙簑春釣靜雪屋夜碁深

雅道誰開口時風未醒集作省心恩集作溪光何以報祇有醉

和吟

題友人林齋

張喬

喬木帶源疑作京蟬來吟暑雨天不離高枕上似宿遠山邊

冷窓中月茶香竹裏泉一作煙吾廬近溪島憶別動經年

和崔監丞春遊鄭僕射東園

張嬪

春興隨花盡東園自養閑不離三畝地似入萬重山白鳥穿籬去清泉抵石還豈同秦代客無位隱商山

次韻和友人冬日書齋

前人

四季多花木窮冬亦不凋薄冰一作雲行處斷殘火睡來消

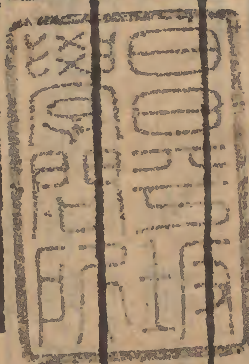
象版簽書帙蠻藤絡一作落酒飄公卿有知己特得一相招

南園題

羅隱

搏擊路終迷南園且灌畦敢言逃俗態自是樂幽棲葉長春松潤科圓早蒞齊雨沾虛檻冷雪壓遠山低竹好還成徑桃夭亦有蹊小窓奔野馬閑甕養醯鷄水石心愈切

宵分已睽病憐工猛奮愚笑隗囂泥澤圃潮平岸江村
覆堤到頭乘興是誰手好提携



此詩蓋在春菴撰東園

張翥

香竹真泉 晉書張翥高對帳爐

