

思則腸轉九迴勝之引人興不能已固如斯也况復湖尋高士  
廟訪水仙踵花鳥之前緣躡烟霞之古徑南渡之江山宛在西  
冷之松柏依然於是擊鉢於青豆之房調絃於黃籥之舫淺斟  
未已逸調先鏗響落窠空聲催落葉流水均其采采白雪振其  
霏霏唱如小海而尤豪人比中仙而更勝又孰不思同旅語並  
寫靈襟蓋其居也如此其游也如彼以佳麗之地作其謔臺以  
靈秀之區為之騎驛單衫小扇則街子無猜短笠大瓢則盧人  
亦熟和徵招而去歌哨遍而來為石門文字禪為東澤綺語債

本正吟苑馬骨文集卷之六

此紅豆樹館詞一編所以清而能婉麗而不佻得大雅之遺音  
傳南宋之正軌也乎僕久違衡泌屢瀾風塵乞食扣門馬如蛙  
鈍息交閉戶車類雞棲即欲裁寄小箋量填小拍而故山有阻  
舊雨不來遠趣莫招孤吟易輟茲幸遂循陔之願申伐木之歡  
課桂隱於南湖佇漁歌於西塞餘情有觸結習未忘則蠶抽未  
盡之餘蟬曳將殘之響得是編而振發之不啻迷津而逢寶筏  
失路而得導師其助余為不少也

短約

廣雅街獨染也

金迷句

見廣陵賦

管語絲蛙

班固東都賦句

余佩句

楚辭九歌湘君遺余佩兮澧浦

臣冠句

紅豆樹館詞序



有正吟詩集卷之六

司馬相如美人 靡無二句 范成大 詩 虎阜 國朝陸應陽廬與記虎

王閻閣莽此世傳秦始皇將 鷓鴣 見沈梅 韓柳寒食詩春城無處不

菘吳家有白虎踞其上故名 鷓鴣 村詩序 東風 飛花寒食來風柳斜 白

芋 國朝陸應陽廬與記白芋城在 細雨二句 詩道衡 中吳紀聞賀方回

有小築在姑蘇盤門外地名橫 廬 四庫書目曠廬詞 語癡 見竹樂 芋 縣 濕

塘往來其間作梅子黃時雨詞 一卷宋侯真撰 語癡 府詞序 芋 縣 濕

筠雞鳴球舞芋 綠意 按張炎山中白雲詞有紅情綠意二詞 紅腔 謝宗可詠

縣平綠臺城塞 綠意 詠荷花荷葉節妾變暗香疏影二詞也 紅腔 謝宗可詠

紫額紅腔 肱三折 見秋蕭 腸九迴 見來 水仙句 見蘭雪 烟霞句

細細吟 國朝陸應陽廬與記杭 西冷句 見錢 擊鉢 見徐秋 青豆房 見錢 黃發 見

州烟霞嶺在南岸之南 唐賦 擊鉢 田詩序 青豆房 唐賦 黃發 鮎漁

歌淺斟 國朝毛奇齡詞話柳耆卿曾有詞云忍把浮名換了淡斟 流水句

低唱及臨軒故倚時人語之曰且去淺斟低唱何用浮名

見玉照 罪室句 張衡西京賦度曲未終雲起雪 小海句 見徐秋 中山 唐既成

軒詩序 罪室句 飛初若觀觀後遂罪室 雜俎有上聖之德受三官書為地下主者一千年乃將三

官之五帝復一千四百年方得游行太清為九宮之中心 旅語句 見程並軒

句 佳麗 見金陵 詩序 見蒼橋 騎驛 見鷓鴣 街子 見杜樊川 徵招 孟子疏徵以

范成大 詩 虎阜

鷓鴣 見沈梅

東風 飛花寒食來風柳斜

細雨二句 詩道衡

廬 四庫書目曠廬詞

語癡 見竹樂

水仙句 見蘭雪

擊鉢 見徐秋

青豆房 見錢

黃發 見

西冷句 見錢

街子 見杜樊川

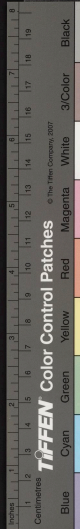
石門句 按石門文字禪乃

衡灑 詩陳風

乞食 按陶潛有

鷓鴣 後漢書陳蕃傳朱震字伯厚初

為從州事奏濟陽太守單匡獄



Color Control Patches, Tiffen Color Control Patches, © The Tiffen Company, 2007

有正吟齋琴譜文法

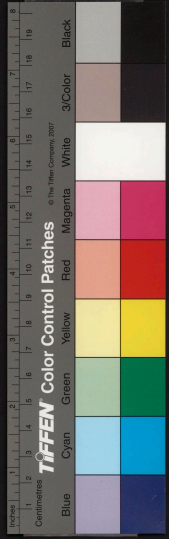
塞山在湖州府  
城西二十五里  
結習句  
序天花句  
迷津句  
李白  
寶筏度迷津  
詩  
導師見西山紀  
遊詩序化

董琴南楚香山館詞鈔序

詞之派有二一則幽微要眇之音宛轉纏綿之致曼虛響於絃  
外標舊旨於味先姜史其淵源也 本朝竹垞繼之至吾杭樊  
榭而其道盛一則慷慨激昂之氣縱橫跌宕之才抗秋風以奏  
懷代古人而貢憤蘇辛其圭臬也 本朝迦陵繼之至吾友瘦  
銅而其格尊然而過涉冥搜則縹緲而無附全矜豪上則流蕩  
而忘歸性情不居翮其反矣惟是約精心而密運算健骨以高  
鷹而又諧以中聲調之穆羽乃能窮笛家之勝發琴音之微艷

有正吟齋琴譜文法序 董琴南詞序

國家圖書館 NATIONAL CENTRAL LIBRARY, TAIWAN, R.O.C.



飄乎如道世獨立之仙浩浩乎有御風而行之樂一陶並鑄饒  
峽分流清貌無遺正變斯備董子琴南生長烟波之地雕鐫冰  
雪之腸閣上聞漁習歌歎乃樓心讀月慣唱響環故當愁緒孤  
生古懷橫集寒蟬落葉敲破寺之門白骨青苔吊斜陽之家茫  
茫誰遣悵悵難忘未嘗不鐵拍敲殘唾壺擊碎及夫提袂徐進  
改絃更張據昭藐之情起鏗鏘之節則又緩斟低唱蕩氣迴腸  
體物則宛轉關生賦景則蒼茫欲接能使花添畫色雲作水聲  
神超文字之禪味入江湖之酒吾蓋讀其楚香山館詞而歎其

造懷指事剖毫晰釐可謂高下在心洪纖合度者已夫九成迭  
奏必兼金石之音二人同心有藉絃章之贊事固有因時酌宜  
應物制巧者豈得謂姜史之清新為是蘇辛之橫逸為非而必  
欲盡東其畝哉吾與子段水非遙烟山可望則且理舊譜揚新  
謳叩么絃以賞春噴霜竹而歎夕或游魚潛聽或羣鳥哀鳴度  
必有相感於微者亦可知聲音之道矣

虛響句

宋史范蔚宗傳自序曰吾於音樂其中體趣言之不盡強外之意虛

響之音不知所從而來雖少許處而旨態無極亦嘗以授人士庶中

未有一毫似者

姜史

見詞選

淵源 漢書董仲舒傳費考

竹垞

拱榭

並見詞

選自序



慷慨句 正韻慷慨與抗同 蘇辛

喜裁前以就聲律然歌之變天風海宇逼人辛

棄疾有豫軒詞亦 圭臬 見敦仁

堂文序 冥搜 孫綽遊天台山賦非夫遠寄冥搜篤信

齊筆談楊朴隱居鄆州能詩性癖常騎驢往來鄆圃每欲作詩即伏草中冥

搜或得句則躍而出過之者莫不驚明王世貞全唐詩話裴說洛中作云莫

性苦吟遲詩成鬢亦絲鬢絲猶可染詩病却難醫山 豪上 家劉義慶世說新

撰雲積底星沈月側時冥搜不易得一句至公知 語王大將軍年少

時知打鼓吹帝令取鼓與之於坐振袖 翩反句 見披芸 周禮古之神醫

而起楊樵奮擊神氣豪上旁若無人 廟反句 漫筆序 中聲 考中聲而量之

以制注謂合中和之聲而量度以制樂者也周荀况荀子勸學篇詩者中聲

之所止也楊休注詩謂樂章所以節奏音至乎中而止不使流淫也春秋傳

曰中聲以降五降 穆羽 見寫 笛家 見前雲 樓詞序 獨立句 蘇武前赤壁賦飄飄乎

之後不容彈矣 悲賦 笛家 樓詞序 獨立句 遺世獨立羽化而登仙 御

風句 莊子逍遙遊列子御風而行冷然 情貌句 見蘇詩 合注序 款乃 漁賦 白骨句 見

善也此雖免乎行猶有所待也 合注序 款乃 漁賦 白骨句 見

居賦音 茫茫 見詞選 唾壺 見詠 提袂徐進 魏文帝答 改絃句 見許畫 張

若句 茫茫 自序 唾壺 史序 提袂徐進 魏文帝答 改絃句 見許畫 張

西京賦注昭周賦之間 迴腸句 見陳雪 文字 禪 見紅樹 詞序 石門句 造懷指事 梁劉

純好視也容昭音名 迴腸句 見陳雪 文字 禪 見紅樹 詞序 石門句 造懷指事 梁劉

心雕龍明 剖毫 詩序 高下在心 左成十五年傳句 二人句 易繫 上絃章句 沈

詩篇句 剖毫 詩序 高下在心 左成十五年傳句 二人句 易繫 上絃章句 沈

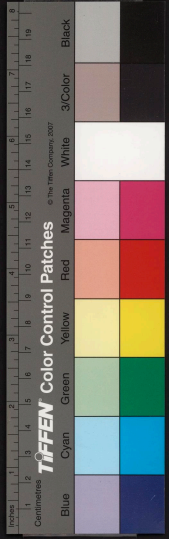
梅村盡東其畝 左成二年傳句 杜 葭水 見避真州 游魚滑聽 漢韓嬰詩外

詩序 盡東其畝 左成二年傳句 杜 葭水 見避真州 游魚滑聽 漢韓嬰詩外

滑魚出聽淮南子釋山訓滑 聲音之道 禮樂 記句

作淫荀子勸學篇作流魚 聲音之道 禮樂 記句

行三味春并禮文集力主 焚香山館詞序



倪米樓蘆中秋瑟譜序

十折五折之溪前灣後灣之路微陰未歇薄宦俄連翫葉之  
紛披聽楫楫之荅岬其旁繫艇送者方歸此中有人呼之欲出  
斯蘆也殆秋心所易感者乎爾乃生偏狎水性好從漁製芟為  
衣裁荷作笠似浮家之客三板常橫同行腳之僧一枝竟渡經  
過短約往復危碕苦竹引而淒生疎楓交而寒入潮平酒醒有  
時沿月而還榜弭燈孤且往尋烟而語蓋其閒情遠韻逸緒旁  
抽憶蒲江於釣雪亭邊緬白石於垂虹橋畔雲裳未譜風水傳

國家圖書館 NATIONAL CENTRAL LIBRARY, TAIWAN, R.O.C.



本正吟苑再前文集卷之六

聲旣船屢催江湖入味洗涼邊之句鷗到同吟響空外之音雁  
來如苔吾杭故事合署秦亭山民廣陵舊遊待繼秋聲館主亦  
或今年塞北前渡湘南蓮子花殘淡蕊葉爛白紛然而變露碧  
悄若而藏烟工摹簾葉之聲寄來紫邏憤替琵琶之淚灑上青  
衫短拍長謠一唱三歎此則畫半江之風色均此離離和雙鬢  
之雪痕添成瑟瑟者已去賓洲漁笛之譜去塘欵乃之集類皆  
棲蹤幽竄結趣蕭閒故能絕去凡襟標茲勝旨有助兼段之慕  
如接簾蕭之間若夫僕本恨人子為窮士孤蓬雨滴滅燭難眠

破被霜侵蒙頭易冷醒枕之推敲未已荒郵之鏗戛誰聞蛩語  
幽微託孤心於卷葉蠡行瑟縮覓古怨於爬沙高山莫彈蒼波  
無極覽是詞者當思其一往纏綿之致半生愴惻之情毋徒羨  
吹火根邊捕魚花外而謂伊人之可懷也

梢梢李白

梢梢風葉奔

詩 答理 南史 鄒 鮮之 傳 范 泰 嘗 請 讓 鮮 之 曰  
今日 答 理 去 人 途 遠 何 不 肖 之 甚

此中有人見

居賦蘆

狎水

左昭 三十年 傳 水 懦 弱 民  
狎 而 航 之 杜 注 狎 輕 也

芰衣句

見 采 菱 賦  
荷 衣 句

荷笠 皮 日 休  
詩 荷 笠 依

面浮家

舟散

唐書 張 志 和 傳 頓 興 鄉 為 湖 州 刺 史 志 和 來 謁 真 卿 以  
舟 散 滿 請 更 之 志 和 曰 願 為 浮 家 住 宅 往 來 蒼 雲 間

三板 錢 起 汪 洋  
無 題 詩

三板頓

行脚僧

論 賦  
詩 序 果 蕭 然

神 僧 傳 初 祖 苦 提 達 摩 大 師 自  
一 行 脚 僧 但 啣 些 酒 物 耳 渡 天 竺 泛 海 至 金 陵 與 梁 武 帝 語

風船

行脚僧

但 啣 些 酒 物 耳

渡 天 竺 泛 海 至 金 陵 與 梁 武 帝 語

何三味琴舞體文集卷之六

蘆中秋瑟譜序



有正吟苑集卷之七

師知機不拜途崎前雅釋宮石紅謂之崎注尋煙語見沈梅浦江四庫書目

去梁折蘆渡江擊石水中以為步渡約也村詩序蒲江詞一

卷宋盧相舉撰白石見詞選自垂虹橋國朝陸應鵬廣輿記在

見暮橋舫船杜牧題釋院詩舫船一道度信謝題王養乾魚啟菜

詩序舫船百分空載十青春不負公江湖味本吳人常想江湖之味廣

陵二句見祝止張湖江南行芙蓉華燭別紫蓮宋樂史太平寰宇

州西南六十里東漢縣地唐先天二年割置縣於今縣西二十里紫蓮川

置杜甫送賈閣老出汝州詩雲山紫蓮深按遷羅去聲正字通山色環繞也

贊洲句見詞選圭塘句元周伯琦集序云圭塘效乃者御史中丞安陽許公

國子上舍主楨開居倡和之什也公謝事歸相咸得康氏廢園鑿池其中形

如桓圭名曰圭塘此倡彼和宮商迭宜都司君哀為巨欸詩古律五七言二

百一十九樂府六十六中惟樂府十解馬明初所作餘皆公與弟若子一家

所作也按安陽公名有壬字可用都司君名有孚明初熙集中有買版塘發

裁楊柳十闌有壬和十闌馬熙和兼護見任畏章莊子列禦寇河上有

十闌許楨和十闌調誇摸魚兒齊詩序家貧恃繡繡而食者

唐陸龜蒙望志漢者綉蕭僕本恨人江淹恨窮士句見田句賦被蒙頭見蘆

承其流而彈之曰蟹斷賦句窮士句見田句賦被蒙頭見蘆

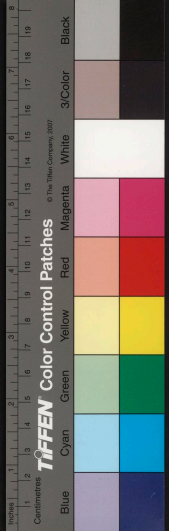
蟹肥沙張憲詩泥沙夜蟹行高山句見沈梅村詩蒼波句梁簡文

魚賦見觀序鍾期句帝書句吹

火見觀

蘆中秋瑟譜序

有正吟苑集卷之七





高伯陽續琵琶記樂府序

隋瓊泣於歡區動酒悲於綺席者其惟高則誠琵琶記院本乎  
或新婚而賦別或垂老而歌離艱難巧婦之炊宛轉麻衣之淚  
鬢柔之官有愧乎三年風樹之悲難償於五鼎酸從心起衣逐  
絃生游子生涯難為懷抱矣然以中郎論之生而篤孝召廬墓  
之祥歿感名流書陳留之像家門清白三世同居王廷對揚七  
事交鑿史所稱善人國之紀也徒以心存慷慨世際屯遭莫試  
經綸已丁甌亂殉一身於焦爨辱愛女於穹廬聞者歎歎言之

國家圖書館, NATIONAL CENTRAL LIBRARY, TAIWAN, R.O.C.







有正吟

言鼻魚曰樹欲靜而風不止于欲泰而親不侍也

五鼎句 陸游

詩人生富貴 游子句 孟郊游

堂生堂階中郎 後漢書蔡邕傳陳留人 篤孝二句 後漢書蔡邕傳性篤孝

寒暑節變未嘗解襟帶不履麻者十句 母卒廬於家側 沒感二句 後漢書蔡

動靜以禮有免馴擾其室旁又木生連理遠近奇之 清白句 後漢書蔡邕傳父棧

之事誰與正之兖州陳留聞皆畫像而頌焉 亦有清白行誼日貞

公三世句 居三世不分財鄉黨高其義 七事 後漢書蔡邕傳建初六年七

要所當施行七事表左 善人句 後漢書蔡邕傳 見杜樊川 愛女 後漢

女傳陳留董祀妻者同郡蔡邕之女也名琰字文姬博學有才辨又妙音塵

於音律適街仲道為胡騎所獲沒於南匈奴曹操贖之而重嫁於祀

揚雄長楊賦注音義曰宮塵旃帳也石崇樂府王昭君辭延我於穹廬注漢

書烏孫公主作歌曰吾家嫁我今天一方遠託異國今烏孫王穹廬為室今

旃為牆穹廬旃帳也 丑目句 宋魏泰東軒筆錄丁晉公為玉清昭應宮使每遇醮祭即

高宮之夕有仙鶴飛於宮上及升中展事而仙鶴迎舞前尊者寒望不知其

數又天書每降必奏有仙鶴前導又以其令威之裔而好言仙鶴故但呼為

鶴相猶李道吉呼牛僧孺為丑座也明初應麟筆叢勝國詞人王寶甫高則

識聲價本出閩郭白馬下而今世盛行而無由知所本偶閱太平廣記四百九

十八卷雜錄末引玉泉子云郭敬初比盧計以孤寒不中第牛屠兒兄弟僧孺

子有氣力且富於財謂敬曰吾有女弟子能婚當相為展力寧一第耶時敬

已婿李氏矣其父嘗為福建從事有女二人皆善書敬行卷多其筆跡顧已

寒微未必能致騰蹄私利其言許之既登第就牛氏親不日挈牛氏歸將及

家給之曰吾久不至家請先往候卿泊到家不敢泣其聲明日牛氏奴駮輻

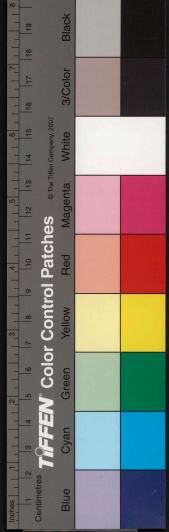
袁去已即出牛氏居常說好悽悽雜物列庭庶問李氏其言曰此何者奴知

夫入將到令某陳之李氏曰吾敬妻也又何夫人馬即撫膺大哭牛氏曰

其責已也請見曰吾父為宰相兄弟皆在郎君縱嫌不能富貴豈無一嫁處

耶其不奇豈惟夫人令願一與共之李感其言卒同處終身乃知則誠所謂

續琵琶記樂府序





不正以... 文... 注

牛相即僧孺而郭生登第再婚事皆符合姓子虛見賦賦馬句愁苦音二句見張

氏稍異耳故後官至秘書職位恍惚類邑宋史陳亮傳推倒一世之智勇開拓

詩衣鉢見田居賦蘇軾再和詩心曾句萬古之心曾自謂蓋有一日之長

序衣鉢朝奉詩傳家有衣鉢神仙感遇傳郭子儀至銀州夜見左右皆赤光

女飾梁劉勰文心雕織女句仰視空中輶車繡幄中有一美人自天而降儀

拜祝云今日七月七日必是織女降臨願賜長壽富貴女笑曰郭舍公青

洪句見五硯齋雜志序如願句銀鹿句常置銀鹿於帳前坐羣兒於上而弄之金龜句

李商隱為有詩無端嫁得科名草宋陶穀清異錄杜荀鶴舍前椿樹生芝草

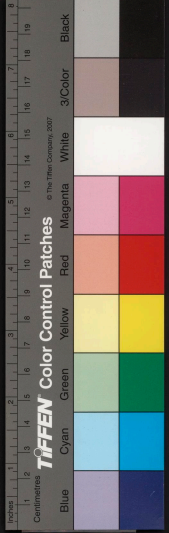
名旌節大書王桃枝奉謁於夔取花子種之以盆覆上逡巡花已生爛然

可愛者兩苗道士曰此仙家旌節花種梁詩長春風引夢長詩夏雲幻願觀之

也旋出門失所之後王公果除二節鎮春夢詩夏雲幻願觀之神情詩

夏雲多狽詐漢書宣帝紀作善二句書伊行樂句見廣竿木句見沈繼寓言  
奇峰狽詐騁狽詐之兵訓句行樂句見廣竿木句見沈繼湖詩序寓言  
莊子有孔融二句見曹野改絃句見許畫見徐秋湖詩序寓言  
寓言篇孔融二句江詩序破涕句田詩序

續琵琶記樂府序



漁家傲樂府自序

當夫赤伏陳符金刀示讖九五之位合德於飛龍四七之徵凝  
精於列宿展稜威於大敵回炎正於中微天人協心乃召昆陽  
雷雨父老流涕重見漢官威儀春陵之佳氣鬱然白水之真人  
首出道光羣輔運朔中興降黃屋以言情推赤心而置腹美矣  
茂矣明哉良哉然而繁葩競榮不如孤竹之秀於谷也百鳥交  
和不如一鶴之翔於霄也乃有天末故人澤中男子蕭蕭釣竹  
落落羊裘幾身世之可忘并姓名而亦隱為仙作壻雲霞為偕

有正吟  
馬  
骨  
文  
集  
注

國家圖書館 NATIONAL CENTRAL LIBRARY, TAIWAN, R.O.C

有正吟  
馬  
骨  
文  
集  
注

漁家傲樂府序



老之鄉以客名星烟水乃流光之所至於全軍虎豹小劫無沙  
何關塵外之心詎入山中之耳又安知帝稱銅馬為同學之少  
年將畫雲臺蓋後來之英物也哉而乃亡簪在念墜履難忘合  
長安之驢舊道已少進無叢之粥厚意方僧遂因一老之藟沉  
屢動九重之物色以為伊尹緣鵠飾鼎三聘斯來太公坐茅以  
漁後車可載亦何難屈老聃以官隱引商皓為朝榮豈知龜曳  
於泥無求乎雷骨蛇伏於野難迫以焚林即使東帛動邊安車  
遠迓沿北軍之舍給大官之餐得仰先生之風詎改狂奴之態

士各有志貴可易交玉趾能來幸日角龍顏之無恙金吾足美  
奈箕山潁水之有緣言莫挽乎臣心足許加乎帝腹匆匆此去  
咄咄徒嗟可謂肥遯為貞先幾曰哲者已余游富春之渚經七  
里之灘萬竹光中斜陽曬網一波折處細雨施眾緬懷高寄之  
蹤指點歸耕之處徑路或迷於黃葉人家全在子翠微弄水相  
思尋烟欲問臺高百尺其釣維何祠闕千秋伊人宛在祇覺風  
流之足慕敢辭水調之難工恣我楮毫被之絃索演逸民之列  
傳寫漁父之家風人將讀之而解頤吾亦因之而寄傲也嗟乎





有正以殲焉曾文集卷之六

原陵蕭瑟誰修麥飯之供大樹飄零易歎桑榆之夢山河已改  
富貴何常而先生隱不煩招釣何須得據桐江之一面標松格  
之千尋厲東京廉恥之風振百世儒頑之習為之導揚警舞感  
召魚聽法曲如獻手仙音樂府本沿于漢製帝王事業夏豈因  
緣兵甲俄空挽銀河而倒洗箏琶且住擊乎銅斗而高歌

赤伏句

後漢書光武紀帝先在長安時同舍生彊華自關中奉赤伏符曰劉秀發兵捕不道四夷雲集龍圖野四七之際火為主於是命有司設壇揚於都南注四七二十八也自高祖至先武初起合

二百二十八年即四七之際也漢火德故火為主也

劉秀發兵捕不道卯金備德為天子注卯金劉字也春秋演孔圖曰卯金刀為石赤帝後次代周

九五二句

易乾卦四七句

赤伏句

後漢書宋祐景丹等傳論中興二十八將前世以為上應二十八宿末之詳也然感能感會風雲奮其智勇稱為佐命亦各智

能之稜威

潘勗冊魏公九錫文稜威南屬注漢李帝報李廣士也稜威曰威稜備於隣國漢書注李奇曰神靈之威曰稜

將喜曰劉將軍平生見小

炎正句 後漢書光武帝紀贊炎正中 昆陽 後漢書光武帝紀見大敵勇甚可怪也

而聚連王邑王尋將兵到潁川復與嚴尤陳茂合嚴尤說王邑曰昆陽城小

取遇賊而不能下何為耶遂圍之夜有流星墜營中晝有雲如環山當營而

預吏士皆厭伏光武遂與營部俱進莽兵大潰會大雷風屋瓦皆飛雨下如

注淫川武猛虎豹皆服戰士卒爭

流涕二句

後漢書光武帝紀史始將北都赴潁死者以萬數水為之不流

星象焉

文移從事司察一如舊章時三輔吏士見司隸僚

春陵句

後漢書光武帝紀史始將北都赴潁死者以萬數水為之不流

郭喆曰氣佳哉

至南陽遙望見春陵

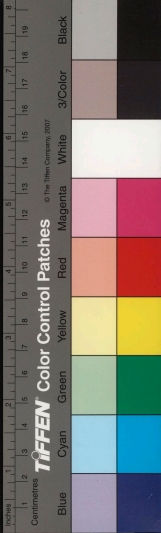
白水句

後漢書劉元傳漢書儀曰王莽

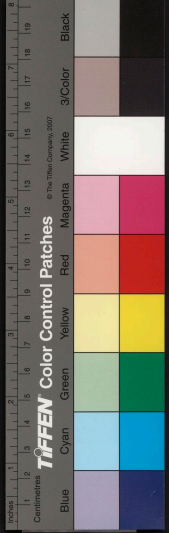
春陵見湯陵賦

虎骨句

自正以殲焉曾文集卷之六







不...  
...  
...

篡位罷去五錄更作小錢文曰貨泉其中興後漢書東平王蒼傳帝以所作文乃白水真人此則世祖中興之瑞也

中興頌帝赤心句見沈梅村詩美矣茂矣宋玉神女明哉良哉書益故人仲甚善之

淹嚴先生祠堂記先序銅馬句後漢書逸民傳嚴光少有高名與光武同遊生光武之故人也

物色之誇齊國上言有一男子披羊裘釣大澤中帝疑其光乃備安車玄纁遣使聘之三返而後至車駕即日臨其館光卧不起帝即其卧所而撫光腹

曰咄咄子陵不可相助為理耶光曰上故有志何至相迫乎復引入論道舊故因共偃卧光以足加帝腹上明日太史奏容呈犯帝座甚急帝曰朕故人

嚴子陵山婿郭士望嚴先生辨致之外傳梅福隱會稽而先生為之塔福蓋共卧耳山婿得道食蒸而以隱全其天者先生豈其流乎國朝陸應陽廣

輿記南陽府嚴子陵新擊鼓為鄉祠唐公字公房學道得仙入雲臺山野人其妻梅福季女

升仙之日塔行未獲不獲同偕雲路約以此川客星虎豹見上昆蟲為居言無繁霜蛟虎之志其俗因號為塔鄉

沙見詠文銅馬見沈梅村詩序同學句詩同學少年俱不賤雲臺句後漢書永平

前世功臣乃圖畫二十八將於南宮亡簪二句陸機演連珠江漢之君悲其陸

賈子曰楚昭王與吳人戰軍敗走昭王亡其跨屨已行三十步後復取之左右

大曰王何惜於此昭王曰楚國雖貧豈無此跨屨哉吾悲與之偕出而不與之偕返於是楚俗無相棄者韓詩曰孔子出游少原之野有婦人

澤而哭甚哀孔子怪之使弟子問焉婦人對曰鄰日出刈薪而亡吾者等是以衣孔子曰刈者薪而亡者簪有何悲也

婦人曰非傷亡簪吾所以悲者不忘故也長安驢句後漢書光武紀乃之

注東觀記曰受尚書於中大夫盧江許子威資用乏與同舍生無萋粥見沈

序物色句見上男伊尹句宋姚寬西溪叢語楚辭天問云綠鶴飾玉后帝是

湯湯賢之遂以為相坐茅句見田居賦後車句詩小雅緜蠻篇後後任倅車也

漁家傲樂府序

不... 卷... 文... 補... 注...

以漁釣奸周西伯與語大悅曰吾先君太公曰嘗有聖人適周周以老聃白

與子真是耶吾太公望于久矣故號之曰太公望載與俱歸立為師

後魏郗道元水經注高士傳云老子為周商皓朝榮揚雄解嘲四時采榮於

柱下史及國哀乃以官隱為周守藏室吏南山注采取榮名也曹

植求自試表使名曳泥二句見田居賦蛇伏野子推不肯受賞自為賦詩曰有龍

挂史筆事列朝榮曳泥二句見田居賦蛇伏野子推不肯受賞自為賦詩曰有龍

于飛周禍天下五蛇從之為之丞輔龍及其鄉得其義所四蛇從之得其露

雨一蛇蓋之死于中野懸書公門而伏于山下文公問之曰此必介子推也

避合雙服令士庶人曰有能得介子推者爵上卿田百萬或遇之山中負釜

蓋蒼問馬曰請問介子推安在應之曰夫介子推苟不欲見而欲隱吾獨馬

知之遂背而焚林句漢劉向說序晉文公反國介子推無爵祿去而之介

行終身不見焚林句山文公求之不得乃焚其山子推終不出而遂焚死

束帛句安車句北軍句大官句並見上先生風范仲淹嚴先生祠堂

長狂奴態後漢書逸民傳司徒僕霸與嚴光素舊讀使奉書使人因謂光曰

公聞先生至區區欲即詣進迫於典司是已不獲願因日暮自屈

語言光不答乃投札與之口授曰君房足下位至鼎足甚善懷義輔

義天下悅何故順旨要領絕霸得書封奏之帝笑曰狂奴故態也

有志句 題上男 貴易交 後漢書朱宏傳帝曰貴易交富易妻人情乎宏 玉趾左傳二 子每 曰不然貧賤之交不可忘糟糠之妻不下堂 玉趾左傳二 傳寡君聞若親舉玉趾將日角句薛道衡 頌顏龍日角之奇玉理珠 辱於許邑使下臣犒執事 衡之異後漢書光武帝紀陸準日角注陸 高也許貞云鼻頭為準鄭玄尚書中 金吾句 後漢書陰皇后傳許麗華初光 候注云日角謂度中骨起狀如日 武適新野聞后羨心悅之後至 長安見執金吾車騎甚威因歎曰仕 箕山句 魏謙高士傳許由避耕於中 宦當作執金吾取妻當得陰麗華 岳顛水之陽箕山之下終身無 經天 足加腹 咄咄 見上男 肥遯句 易遯 富春渚 任昉贈郭桐廬出漢口見 下色 足加腹 子句 肥遯句 易遯 富春渚 侯余既未至郭仍進村維 舟及之郭生方至詩朝發富春渚蓄意忍相思注漢富春縣今杭州富陽 縣及嚴州建德縣地本漢富春縣避晉簡文帝諱改曰富陽 七 里灘 見顏洙 麗網句 李存周秋江麗網 細雨 見紅豆樹館 施派 詩衛風 漁家傲樂府序



句後漢書逸民傳光武除光為諫議大夫不黃葉二句林逋詩村落

屈乃耕於富春山後人名其處嚴陵瀨馮黃葉人家灑翠微

尋煙見沈梅宋樂史太平寰宇記嚴子陵釣臺在桐廬縣大江側

其釣句見鷗舫詞范仲淹嚴先生祠堂記仲淹來守足邦始構伊人句見鮑

歌元稹連昌宮詞序逸民句建上男原陵後漢書明帝紀葬飯見沈

句絃索半月高經紫鳴子河改趙嘏經汾陽舊宅詩隱招村詩序釣

詩大樹見錢桑榆序東隅句山河不改舊山河隱招村詩序釣

得句宋書王弘之傳性好釣上虞江有一處名三石頭弘之嘗垂綸於此經

上虞郭經親政門各以桐江有嚴陵山桐江明李賢一統志富春山一名嚴

陵山即嚴夫子陵隱釣處前臨大江有東西二釣鷺舞詩陳風宛邱篇疏常

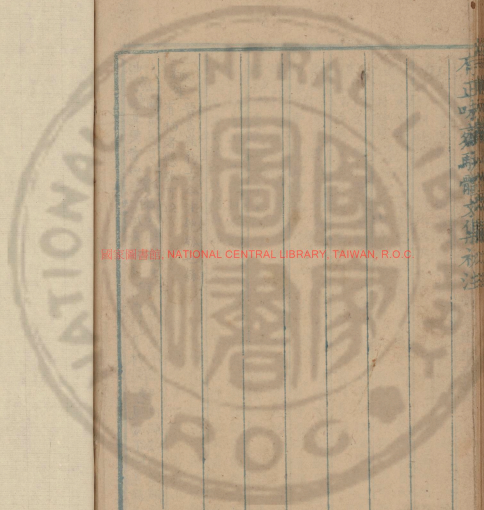
臺國朝陸應陽廣輿記桐江在嚴州府淳安縣持其鷺羽翳身而舞

也魚聽見楚香山樂府句見顧洙銀河句見詠筆見廣銅斗見觀

館詞序圍詩序史序詩賦斗漁賦

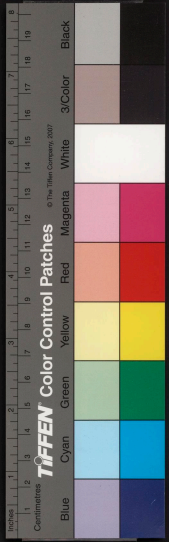
漁家做樂府序





國立中央圖書館, NATIONAL CENTRAL LIBRARY, TAIWAN, R.O.C.

石正吟齋再續文集  
卷之九  
序









有正味齋駢體文集卷九

錢塘吳錫麒著

仁和汪慶注

男

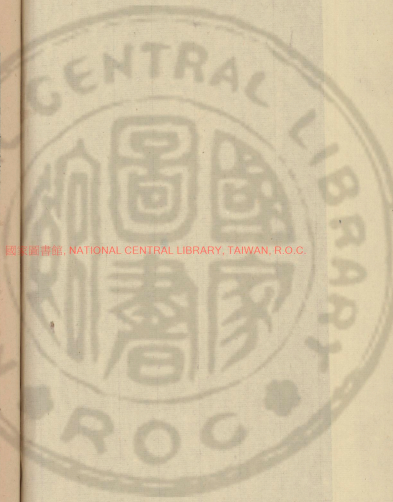
孫達孫孫奕津  
奕鏡校錄



序七

汪龍莊秋燈校字圖序

夫奏南音者必諧闡畫之類引拘木者斷皆彙括之功學者守  
五經以為郭截六際而不絞杜濛乘之說祛連蹇之文業尚專  
門說有師道斷斷乎可謂賢已然而陽修論族未辨亦泉田敏  
注經翻謔白及馬遷冥眴於尸口羊續悞墨於杖枝燼簡無稽



國家圖書館, NATIONAL CENTRAL LIBRARY, TAIWAN, R.O.C.

3067201 v.9



有正味齋駢體文集卷九 校字圖序

豔慕失照君子病焉汪君龍莊余乙未同年生也佩聖之雅言  
執古之醇聽洞庭湖上受龍威之書雲濤澤中負難次之典凡  
夫神山怪牒幽室秘經及蟲戈鳥之章沮誦伽盧之字靡不螺  
紋在掌璣象垂胸丙午歲謁遼北來相逢日下花交舊袂酒暢  
新歡坐間以秋鎔校字圖示余謂十載浮沉問字交推乎老馬  
而一生辛苦讀書未辨子妃稀索我謔言皆君狂囂今夫力之  
積也不厚不能為衝躡之飛光之蓄也不深不能為傾瀾之照  
以龍莊蘊才於絃費之歲味道於匡董之腴一鳴驚人三清論  
職豈不如酥攪水似豆合黃而乃鐵硯將穿雲纜引步蓬山可  
到風入移船遂使才人作奏於江東文士捉刀於幕下每當蓮  
衣怨冷鶴料愁饑借六藝以發皇賴百家為陶寫火非太乙搖  
孤燭之餘花筆有西風掃一窻之落葉腸腹所積五千文字而  
非多晝夜為程三十須臾而不倦此則師古無以加其博子政  
不能儂其勤以言根柢將結綠寶之以暢菁華將煇黃卜之今  
者攜琴出仕聊欲絃歌讀律應官何論蠶緊竊謂居職以靜靜  
則鑿澄馭民以嚴嚴則政肅如觀理然中其首腎而目無全牛



如正誤然去此傑儻而境無害馬毋忘飲水請試意鮮噓墨汁  
以成霖灑夢花而作錦看來圖畫已知道在箇中別後鬚眉記  
取毫添類上

南音二句

馬融廣成頌陽阿衆樂之音制閨蛙  
羽之南音所以洞蕩胸臆發明耳目

枸木二句

見任昉齊詩  
序箋括句

經句

見賦賦郭六際句  
言以此為界蓋六合之外聖人存而不論

連塞

見程息  
塵詩序專門見詞選師道漢書匡衡傳望之泰衡經斤史記

公世家孔子曰甚矣魯道之衰也洙泗之間斷斷如也注徐廣曰漢書地理  
志云魯濱洙泗之間其民涉洙幼者扶老者而代其任俗既薄長者不自安  
與幼者相讓若有所爭辨故曰斷  
斷如也所以為道衰也斷魚斤切

花朝開暮落故名日及不知日及

馬遷句

見晉書紀事  
詩序牛後句

善日冥

見宋史儒林故本傳

冥昫

見晉書紀事  
詩序牛後句

冥莫見切

奇聲

燼簡

晉書宋哲傳初太康三年汲郡人不準盜發魏襄  
王墓或言安釐王家得竹書數十車初發冢者燒

簡斷取寶物

及官收之多燼

懸藜句

見曹齊原詩  
序天祿句

王逸楚詞注

曰應逢也何義門

洞庭四句

見披芸  
漢琴序怪牒後漢書方術傳神經

於明靈之府

封滕於瑤

幽室句

見星象賦  
赤制句

沒沮誦

世本黃帝始立史官倉頡誦居其職楊慎外集倉

頡

遠蜩斗空戈鳥爰蓋漸淫  
見大藏典

句螺紋

蘇賦記齊安王江上得

問字

見顧涑老馬  
韓非子說林管仲覆勿從

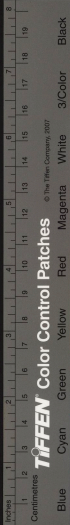
用也乃放老馬而隨之遂得道

可謂言

見仿樂

府詞序力積厚  
也





也無力救九萬里

則風斯在下矣 **衝颺** 抱杓子 衝颺 終賈 見祝止一鳴句史

滑稽傳淳于髡滑稽多辨齊威王之時善隱淳于髡說之以隱曰國中大有

鳥止王之庭三年不蜚又不鳴王知此鳥何也王曰此鳥不蜚則已一蜚沖

天不鳴則已 **三清** 楊巨源 詩金鑾殿角直三清唐書鄭畋傳擢 **豆合**

黃 見汪靜庄詩 **鐵硯** 詩序 **蓬山二句** 江詩序 **捉刀** 世說魏武將見匈奴使

崔李廷代帝自投刀立牀頭令問謀問曰魏王何如匈奴使答曰 **暮下** 左家

魏王希望非常然牀頭投刀人此乃英雄也魏武聞之追殺此使 **幕下** 二年

傳鐵之戰公孫尤以徒五百人宵攻鄆師取盡旗於子姚之幕下韓愈送溫

處士序大夫烏公以鉄鉞鎮河陽之三月以石生為才以禮為難難而致之

幕下未數月也以溫生為才於是石生為媒以禮為難 **書夜三十須臾** 洪

又難而致之幕下高適 詩遙知幕府下書記日翩翩 **鶴料** 吳錄唐幕府

官俸謂 **火太乙** 見曹齊 **掃落葉** 見獨 **腸腹二句** 見田居賦 **書夜三十須臾** 洪

之第言燒荆枝更遠而灼之故有掃名又曰掃音掃言灼之也漸 **琴** 見顏

如有階梯也黃者以黃絹柔梁卯以被施也正義曰掃音題焦也 **攜琴** 見顏

詩 **絃歌** 以晉書陶潛傳聊欲絃歌 **讀律** 見許書 **應官** 見徐秋田詩 **畿** 唐杜

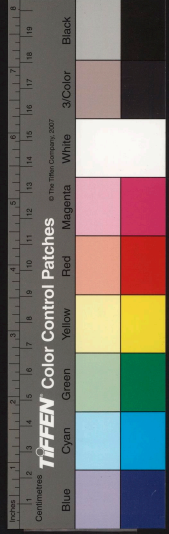
典開元中定天下州府以近畿之州為四 **肯唇句** 莊子養生批大卻導大

輔其餘為六雄十望十繁及上中下之差 **肯唇句** 莊子養生批大卻導大

別為判官

張師中政自外初翰林報奇

校字圖序



有正山齋馬醫文集卷之九

全傑旒揚雄甘泉賦文選注善曰張揖上林賦害馬莊子夫為天下

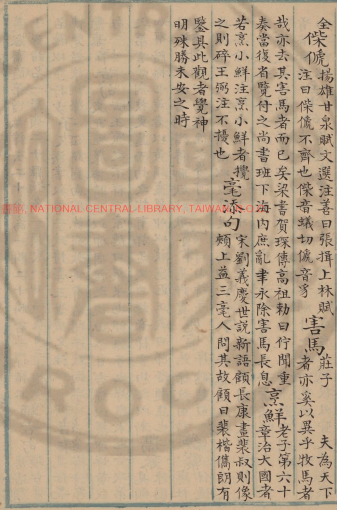
哉亦去其害馬者而已矣梁書賀琛傳高祖勅曰佇聞重魚羊老子第六十

奏當復省覽付之尚書班下海內庶亂聿永除害馬長息章治大國者

若烹小鮮注烹小鮮者攪毫添句宋劉義慶世說新語顧長康畫衆叔則像

之則碎王弼注不擾也願上益三毫人問其故顧曰裝楷備朗有

鑿具此觀者覺神明殊勝未安之時



國立中央圖書館, NATIONAL CENTRAL LIBRARY, TAIWAN

陸半帆人海虛舟圖序

無邊海瀾萬人滾滾以爭來不繫舟空一葉飄飄而偶墮結大

酒肥魚之社聞來牛去馬之場一夢大羅十年小住長風不御

古水無波若斯圖者殆半帆水月之澄觀而雪泥之悟境也乎

夫物堂杯水纖芥能浮中流一壺千金不易其得之者不在鉅

也其失之者不在細也故絕壑可藏大力負之而走矣神山可

到天風引之而去矣因舟以喻所聞不同即謂滄海非真人海

非幻達觀之論君子避之不然者我住明湖君家長水一樓烟

虛舟圖序

雨雨鏡鶯花帆吹黃雀之風榜繫水仙之廟蘆邊就月柳外搜  
春豈不適魚鳥之情懷極江湖之滋味也哉而乃吳天路遠燕  
樹情紫望不見兮故鄉杳難尋兮歸夢藤蘿無恙未免青山笑  
人圖畫相逢只有白鷗招我境負人乎人負境乎夫乃歎遭遇  
之不常而人生之如寄也嗟乎八街蹀躞馬畫如龍九陌遨遊  
士多于鯽朝何方而鼓柁夕何處而停橈花水文章任東風之  
位置烟雲供養亦西笑之因緣耳清而柔槽如聞心定而虛瀾  
不起琴尊一席何須搖碧藤中蕭管兩頭記取軟紅香裏

無邊海

張籍求仙行蓬萊無路海邊無

滾滾來杜甫登高詩不盡長江滾滾來說文滾滾相繼不絕也

不繫舟

莊子列禦寇沈

若不繫之舟虛而速逝者也

大酒句

見露華詞序

來牛句

見陳師竹詩序

大羅

唐段成式酉陽雜俎三清上曰大羅宋張君房

雲笈七籤上一天名曰大羅在玄都玉京之上

長風

見胡詩柳見楚香山塘詩序柳見楚香山

古水句

見汪靜屋詩序波斯井

見羅兩

雪泥

見徐秋田詩序

均堂二句

莊子逍遙遊覆杯水于坳堂之上則芥為之舟置杯焉則膠水淺而舟大也

二句

宋范正敏遊齊聞覽鷗冠子云中流失船一壺千金乃今所謂浮環者凡渡江必預備浮環以虞風濤覆溺之患其形如環而空中以帛為帶

挂之項上出兩手以挾之則浮而不滿可以待射至今浙人呼為壺按係學問篇

絕壑二句

見李秋門詩序勞生句

見會軒江詩

序蓬山句

人海

見五硯月胡見徐秋田詩序

長水

見徐秋田詩序

一樓雨

明曹學佺輿地名勝志煙

雨樓在嘉興鴛鴦湖東五代時建

黃雀風

見徐秋田詩序

水仙廟

見蘭雪詩序

魚鳥

見陳師竹詩序末顏句

江湖句

江湖句



見葦中秋 杜甫秋日夔府詠懷寄鄭監審李賓客之夢詩八街 漢趙岐

瑟譜序 吳天 朝海蹴吳天仇兆熊注劉庭芳詩吳天積風霜 三輔黃

圖有香室街夕陰街上冠前街三 躑躅見祝止馬如龍上 九陌 街上八

輔舊事云長安城中八街九陌 躑躅見祝止馬如龍上 九陌 街上八

邀 詩邶風 士多句 明李賢明一統志荊州府衣冠叢澤 世見薛西花水句

翁森四時讀書樂詩 琴尊見沈梅 村詩序 搖碧齋 見西冷 簫管句 李白題新津北橋

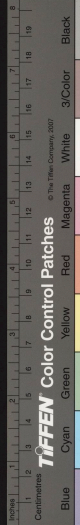
落花水面皆文章 蘇軾次韻蔣穎叔錢穆叔從駕景靈宮詩半白不羞垂

管坐兩頭 軟紅句 蘇軾次韻蔣穎叔錢穆叔從駕景靈宮詩半白不羞垂

東華散 紅香土 頌髮軟紅猶聽屬車塵自注前華戲語西湖風月不如

蔣仲和傳箋圖詩序

夫履霜露者時易而愴生撫楮捲者澤存而哀託是以晏子擊  
楹納書寄通於後載范生執硯流涕追炳于前功觸類而申之  
引緒而長之孝子之心用以不價文人之語庶乎終古此傳竟  
圖詩因之著已是圖為蔣子仲和所作蓋紀其母汪太孺人傳  
笈事也方尊大父湘帆先生暮年却掃雅志棲毫治片石為良  
田以六經作拄杖嘗因子婦之請集雅頌五章書其笈端祝其  
身之康強願子孫之逢吉團團明月如鑑其孝思葉葉清風藉



延乎詰嗣此老人之心也亦賢婦之志也而乃瞻梁載缺方興  
撒瑟之悲種樹何年得益栽瑟之用仲和則稟母氏之教念祖  
考之訓小同述志鄭學于是不忘仲興著賦沈樓可謂無忝太  
孺人知其克肖也因子是筭付之莊莊乎翼翼乎告祭而受用  
丁亥之占閏歲而陳為唐子之拜子以慰先靈恭祖舊焉且夫  
五明七華非不云麗龍皮蟬翼日以稱奇然而委之則鴻毛推  
之則蠹屑秦女之驚易化敬亭之雲欲飛而縛章蕭蕭何植織  
之無數凝塵黯黯張敷翬而泣然何者情寓於微性通乎物故

能一握為笑言晤乎古懷三秋勿護事艷乎今口而况麻衣萬  
里血淚頻年九山之禽折於中路瀧岡之表期之異日獨是筭  
也扇先人之芬承畢生之慕緘之寶篋則翰墨常新寫以湘縑  
則神明斯託每當荒郵聽角遠塞聞砧道路阻修夢魂振觸燈  
錢鏗冷孤影聚為一家鶴唳鶉啼愁心與之千疊不有嘉藻何  
仲孝思于是采圭璧之華進儒紳之頌積之十載聚有千家員  
半千之得名因子孫子陶士行之著望信為母風而仲和方將  
跋浪龍門奮鬪西極白羊馬馬旁證甲庫之書戈鳥及燕榮叨







鴻毛用之秦女鸞江淹雜擬班使仔詠扇詩執扇如團月敬亭雲潘佐送人所起異也出自機中素畫作秦王女珠鸞向煙霧散生而母亡敬亭

謝安團扇上專華二句晉書何植家貧縛張敷句梁書張敷生而母亡敬亭為畫敬亭雲華二句華織扇以供奉養張敷句便知感慕至十歲許求母

遺物散施已盡惟得一畫扇乃一握句易夫卦疏一握者小之貌丸山禽家

絨錄之每感思輒聞筇流涕也為笑者非嚴毅之容也丸山禽家

為孔子在衛顏淵侍聞哭聲甚哀顏淵曰哭非但為死者又有生別顯

者也似於此使問之果父龍岡表歐陽修龍岡阡表生四歲而孤夫夫人守

聲而費子以葬與法者龍岡表節自誓以長以教俾至於成人乃列其世

講具載於碑既又載我皇考崇公之遺訓太扇芬句見寅炳侯詩張觸見陳

夫人之所以教而有待於修者並揭於阡序清芬句序清芬句張觸見陳

詩嘉藻孟浩然詩因君儒紳余靖員半千二句唐書員半

餘慶長與何秀先同事王義方以邁秀見賞義方常曰五百歲一賢者子宜

當之因改名李泌傳員傲九歲升座詞辨注射帝異之日員半千孫固當

然陶士行二句晉書陶侃傳字士行侃母湛氏傳鄱陽孝廉范遠寄宿於侃

供有俱違聞之嘆息曰非此時大雪湛氏徹所臥薪薦自到給其馬又密載發賣與鄰人

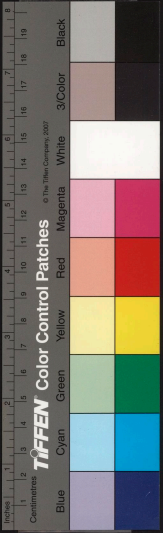
母不生此子侃竟以功名顯浪杜甫短歌行贈王郎中龍門見秋簾戈鳥

句見秋燈序乙夜句唐蘇鶚杜陽雜編文宗視朝後即閱書謂左右龍門見秋簾戈鳥

趙師圍序乙夜句右曰若不甲夜視書乙夜觀書何以為人君耶飛白史

疾家居帝飛白書團扇為和平二字以寓意青園句唐李肇翰林志

傳箋圖詩序



有正吟齋再續文集卷之六

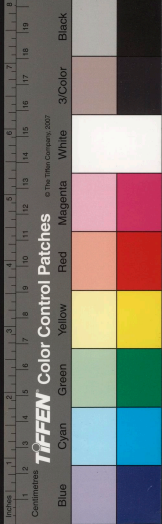
荊村弟萍迹圖序

夫南浦動春波之感西風引秋蒂之悲天下之傷心者其惟蘼  
旅乎當其琴彈送遠花贈將離悵悵出門鬱鬱誰語莊鳥之越  
吟未改庾信之江關已非卽使遠懷鱸膾之思不負刀環之約  
而一家鶴望幾載鳧單孤雲自飛芳草如積固已心勞百結腸  
繞九回也已則有市上壁人吾家玉友松枝為管林花當餐通  
畫學十三科鈔奇書八千紙微雲衰草耽吟學士之詞垂露懸  
針高據印人之席使其暢堦堯之樂數晨夕之歡荆是同林笋

有正吟齋再續文集卷之六

萍迹圖序

國家圖書館, NATIONAL CENTRAL LIBRARY, TAIWAN, R.O.C.



不生外常教聽雨得共子由何待遇風始獻康樂而乃年年塵  
線徒作嫁衣歲歲依人惟彈長鈇蓮花落而油幕寒燕子歸而  
新巢換雪泥前日星飯今朝空調焦庀之琴難打回帆之鼓掩  
青衫而淚濕望紫邏而逢長魚遞愁書難催醒枕感飄蓬於故  
侶怨飛絮為前身此萍迹一圖所由作也憶夫桐君港口巖子  
灘頭孤鷺相邀短篷共汎梅樹前村酒店書眉一路春山以王  
儉作主人借景差為賓客醉僧樓之未汁按仙觀之霞囊菜烟  
毫於暎翠浮嵐商吟事於餘花晚筍弟因思蠟屐以半生余亦

願客星以終老矣既而雁歸向北水流自東顏樂一瓢陶荒三  
徑或樵蘇之不爨幾甌釜之生塵第乃再唱勞商重驅欵段問  
山川而入晉挾書劍以依劉其地也渡澤家家漁烟燎白長平  
夜夜鬼雨生青尋舊事其已非思古人而不見臺畔響擲餘之  
筆壇邊飛掃後之花迢遞關山飄蕭猿鶴黃金無色白眼相看  
凍蠅鑽紙以何求枯魚過河而欲泣殘杯冷炙乃杜公閱歷之  
場鐵撥銅絃是坡老悲歌之會論其境遇黯然神傷矣迨阿兄  
北上之年適季子來歸之後科名鄭重敢云一第恩人行李舊

黃將以全家累汝於是離觴更舉舊袂仍分去似東方聊索長  
安之未望而西笑將求上苑之棲紅日天邊白雲崩上兩情  
莫釋千里相思明知菽水之艱難全仗經營之辛苦謬臺債迫  
巧婦炊勞每插茱萸怕遇催租之吏遙看楊柳常逢禁火之天  
我憐家事之蕭條子念余居之不易傷哉貧也祿云養乎壬寅  
之歲余蹤居寄園評尺鯉之未通條養驢之已至驚疑乍定乃  
識形容抑塞難言徒傷老大其時

天子重求書之典詞林置寫書之官魚集龍門爭思奮鬣馬來

菴極畫欲揚蹄人且謂咳唾生雲樓臺得月矣不意冷螢綴草  
窮鳥投蘆笑我鈍之如椎負汝才之似錦無饗脩以為理徒人  
海以藏身許武未就弟之名李綸轉成兄之潔池塘故在花萼  
常留稱燕市之酒人躍北平之匹馬軟紅三載誰知秋駕之工  
深雪數椽同作春明之夢今夫躡後跋前者過也磨肌喜骨者  
才也是以妮娃珍鬢索賴九成墨子錦衣跌蹠千里一旦健帆  
促挂破硯催耕孔雀南飛大江東去或遺書以求李石或圖影  
而召姜肱非不湖海氣豪千旌望重然而屈刀為鏡初非利器

後漢書馬融傳  
融字季長  
蜀犍為人  
少與班固交  
固嘗見之  
稱其才  
固嘗見之  
稱其才  
固嘗見之  
稱其才





存正味齋詩集卷之六

之心多釋出脂終有勞薪之歎飄飄梗植汎汎波浮豈待尋靡  
辨子中遠粘枯萍于廢沼而後悔之已晚哉嗟乎風花過眼回  
首蕭然仕宦歸田幾人真箇今者余既得遂乎初服子亦倦賦  
乎遠遊對塔上之斜陽依然舊巷陶童年之笑伴大半陳人所  
幸二老康娛一門清豫潔春酒以介壽瞻江魚而佐歡諸孫或  
爭紮棗而前李妹亦奉盤饌而進雖官纔半畝田無十雙而世  
味之濃不入乎胸臆天倫之樂無過於貧家追憶前塵宛如夢  
寐東風一度流水三生後之踪跡可取而鑒也

涇脰

見眉兩卷

象皮司

見同卷

秋蒂

見蘭雪

送遠句

西京雜記趙后有寶琴曰

將離句

晉崔

辭故將離而後贈之亦猶相招贈之以文無故文無名當歸憫惻出門

買外莊馬句 王粲登樓賦莊馬而越吟注史記曰陳軫適楚秦惠王日子去

而病楚王曰寫故越之部細人也今仕楚執珪富貴矣亦思越不對曰凡人

之思越在其病也彼思越則越聲不思越則且楚聲人往聽之猶尚越聲也

今臣雖棄逐之楚豈能無秦聲者哉 江闕句 見管齋白詩 盧會 見田居賦 刀環 見錢

蜀志諸葛亮傳注郭冲五事曰去 寬草 按梁簡文帝 孤雲飛 居賦 芳草 如積

者來聚以待期妻子鶴望而計日 腸九回 見米 璧人 見田居賦 玉友 李鈔李

京衡西 心百結 溫庭筠織錦詞錦 汗漫錄司空圖隱於中條山 芙蓉松枝 見徐秋田

萍迹園序

之心多釋出脂終有勞薪之歎飄飄梗植汎汎波渟宜待尋靡  
萍子中逵粘枯萍子廢沼而後悔之已晚哉嗟乎風花過眼回  
首蕭然仕宦歸田幾人真箇合者余既得遂乎初服子亦倦賦  
乎遠遊對塔上之斜陽依然舊是陶童年之笑伴大半陳人所  
幸二老康娛一門清豫潔春酒以介壽躋江魚而佐歡諸孫或  
爭黎藿而前李妹亦奉盤匱而進雖官纔半畝田無十雙而世  
味之濃不入乎胸臆天倫之樂無過於貧家追憶前塵宛如夢  
寐東風一度流水三生後之踪跡可取而鑒也

春波句

見同卷  
秋葦見蘭雪

送遠句

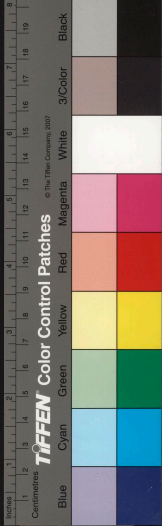
西京雜記趙后有寶琴曰  
將離句晉崔

今注斗亭間曰將離相贈芍藥何也董子答曰芍藥一名可憫憫出門薛愈  
辭故將離而後贈之亦猶相招贈之以文無故文無名當歸憫出門送服  
員外 莊馬句 王粲登樓賦莊馬而越吟注史記曰陳軫適楚秦惠王日子去  
序曰 寡人之楚亦思寡人不陳軫對曰昔越人莊馬仕楚執珪有頃  
而病楚王曰獨越之部細人也今仕楚執珪富貴矣亦思越不對曰凡人  
之思故在其病也彼思越則越聲不思想則且楚聲人往聽之猶尚越聲也  
今臣雖棄逐之楚

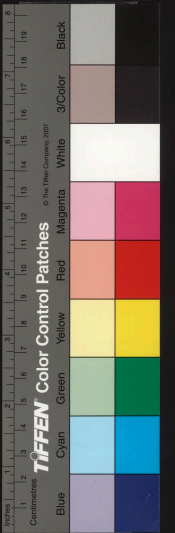
豈能無秦聲者哉 江關句 見管齋白詩  
虛會見田居賦 刀環見錢 唐賦  
鶴望句三

蜀志諸葛亮傳注郭冲五事曰去  
者來衰以待期妻子鶴望而計日 鳧草 按梁簡文帝  
有詠單鳧詩 孤雲飛 見田  
居賦 芳草 如積

張衡西  
京賦 心百結 溫庭筠織錦詞錦  
中百結皆同心 腸九回 見宋  
人見田居賦 玉友 李軾李  
君神道  
碑詞林翰苑公枝管  
汗漫錄司空圖隱於中條山芙蓉枝  
玉友金昆  
才枝管  
為羊管人問之曰幽人筆正當如是  
林花句  
見徐秋田  
詩序  
養花



在正味齋詩集注 洋述圖序



句畫學句

明陶宗儀稊耕錄宋元時畫有十三科一佛菩薩相二帝王帝君王

道相三金剛鬼神摩漢聖僧四風雲龍虎五宿世人物六全境山

林七花竹翎毛八野驢走獸九人間動用十界畫樓臺十一一切旁生十二耕種機織十三雕青嵌綠

鈔八千紙

見陳餘業考序長諫句

微雲二句

國朝毛奇齡詞話秦觀字少游有山抹微雲天黏衰草之句于瞻戲曰山抹微雲秦學士露花倒影柳屯田垂露句蕭

良古今篆隸文體有懸鐘書垂露書凡數十種皆出於六文八體之書而因

事生變者也王愔文字志懸鐘小篆體也垂露如懸鐘而勢不逆勁阿娜如

濃露之

垂故名印人譜序堞堞見陳寶所詩序荊同株古樂府豫章行三荆歡同林梁吳均

臺前一株紫荊樹共識欲破三片明日其樹即枯死真大驚謂諸弟曰樹本

同林聞將分所以顯預是人不如木也因悲不自勝不復解樹樹應聲紫

茂兄弟相感合

笱句五代王仁裕開元天寶遺事大液池岸有竹數十叢牙財遂為考門

竹宗本不相疏人有懷二心生離

間之意觀此可以為鑑呼為竹義聽雨二句見蘇詩合注

遇風二句

見陳寶所詩序

壓綫二句

秦韜玉賁女詩若恨年年彈缺見鏤閣蓮花見銷寒詩梁書

傳蕭韶為鄂州刺史庾信途經江夏部接信甚薄生

信青油幕下劉禹錫詩相府開油幕新巢句杜甫堂成詩類

雪泥

見徐秋星飯見陳梅見杜樊川回帆鼓見五現紫邏句見蘆中

序

見胡軒塘詩序飄蓬蕭導師亡詩飄飄客子蓬故侶村詩序飛絮句說

楊花入水化為浮萍劉師勸

詩莫怪狂踪易飄泊前萍迹見錢唐賦身不合是楊花來草尊

桐君港

宋祝穆方輿勝覽桐君山在嚴州有人嚴子灘後魏郡道元水經注

有六瀨賴

采藥結廬桐木下指桐為姓故山得名自桐廬至於濬凡十

是嚴陵賴

畫眉見胡沐王儉見銷寒宋玉大言賦序楚襄王與唐勒

能為寡人大言者

上座注宋玉景差楚大夫史記注揚米汁見雲之靜王曰

子法言漢書古今人物表皆作景理今作差是字者耳

犀詩序

漢書中水曰金印轉對金印金印對金印

萍迹圖序





嵐 清河書畫筋元人畫本絕妙古今如黃子久得嵐暖翠圍的屬第

暖翠浮嵐 履明李賢明一統志蠟履亭在 容星 見漁家傲 雁歸句 師曠禽

五尺綠 蠟履 金華府武義縣東安惠寺側 樂府序 雁歸句 經鴻以

山言自南而北注鶴者雁中春寒畫雁始北駕 三徑句 見顧洙園詩 樵蘇句

燕代尚寒猶集於山陸岸谷之間故字從斤 序日涉句 見顧洙園詩 樵蘇句

見田甄釜句 後漢書范冉傳字史雲陳留外黃人也桓帝時為菜蕪長避黨

居賦甌釜句 人禁錮窮居自若聞里歌之外甌中生塵范史雲釜中生魚菜

菜蕪注丹 勞商 見暮橋詩 後漢書馬援傳謂官屬曰吾從弟中生魚菜

或作丹 勞商 序駕辯句 款 吾慷慨多大志曰士生一世但取衣食裁足

乘下澤車御款段馬為郡掾史守埭墓鄉里稱善人斯可矣 詩轉達隨款段 依劉 王榮傳獻

注款猶緩也言形似漣緩也 溫度筠 詩轉達隨款段 依劉 王榮傳獻

帝西遷榮從至長安以西京擾亂乃至荊州依劉未登當陽城樓而作賦 陽志萬山東有王榮井即仲宣樓在府城東榮依劉表即此地非荊州也

渡澤 國朝陸應陽廣輿記渡澤在山西陽城墨子謂舜 長平 國朝陸應

陽志萬山東有王榮井即仲宣樓在府城東榮依劉表即此地非荊州也

渡澤 漁於渡澤按今山西澤州府陽城縣西北有渡澤 長平 國朝陸應

陽志萬山東有王榮井即仲宣樓在府城東榮依劉表即此地非荊州也

平坂在陝西西安府涇陽漢武帝過此有蟲盤而覆地色如生肝頭目口鼻

皆具問于東方朔曰此必秦故獄也始皇拘殺無辜憤氣所生按地圖果然

按今山西澤 臺擲竿 山西志輯要擲竿臺在澤州府鳳臺縣青蓮寺石高數

州府高平縣 臺擲竿 文頂平若砥晉釋慧遠注涅槃經成擲其竿曰若蔬義

契理筆當駐空已豈帚花 李白寄王屋山人詩願隨夫 白眼 晉書阮籍傳

而果然後人因名 于天壇上開與仙人掃落花 白眼 龍善白眼見

禮俗之士以白眼對之母卒嵇喜見弟籍作白眼喜不悻 田詩序 枯

魚句 古樂府漢雜曲有枯魚過河泣按莊子外物篇莊周家貧欲往貸粟于

鹽河侯侯曰我將得邑金貸子三百金可乎周忿然曰周時來有中道

而呼者視魚轍中有鮒魚焉曰我東海之波臣也君豈有升斗之水活我哉

周曰諾我且激西江之水而迎子可乎鮒魚曰君言此不知早索我于枯魚

之 詩序 見徐秋 科名鄭重 並見秋 第一句 唐書元結傳

肆殘杯二句 見徐秋 詩序 科名鄭重 並見秋 第一句 唐書元結傳

舉進士楊竣曰一第恩 見西山紀 累汝句 陸機吊魏武帝文持姬女

人爾有司得子是額 行季 遊詩序 累汝句 陸機吊魏武帝文持姬女

行季 遊詩序 累汝句 陸機吊魏武帝文持姬女

行季 遊詩序 累汝句 陸機吊魏武帝文持姬女

行季 遊詩序 累汝句 陸機吊魏武帝文持姬女

行季 遊詩序 累汝句 陸機吊魏武帝文持姬女

行季 遊詩序 累汝句 陸機吊魏武帝文持姬女

行季 遊詩序 累汝句 陸機吊魏武帝文持姬女

行季 遊詩序 累汝句 陸機吊魏武帝文持姬女

行季 遊詩序 累汝句 陸機吊魏武帝文持姬女

行季 遊詩序 累汝句 陸機吊魏武帝文持姬女

行季 遊詩序 累汝句 陸機吊魏武帝文持姬女

行季 遊詩序 累汝句 陸機吊魏武帝文持姬女

行季 遊詩序 累汝句 陸機吊魏武帝文持姬女

行季 遊詩序 累汝句 陸機吊魏武帝文持姬女

行季 遊詩序 累汝句 陸機吊魏武帝文持姬女

高平書院



梅山吟 蘇東坡詩

嵐 清河書畫舫元人畫本絕妙古今如黃子久溥嵐暖翠圍的屬第

暖翠浮嵐 明李賢明一統志蠟履亭在 容星 見漁家傲 雁歸白 師曠翁

五尺綵 蠟履 金華府武義縣東安惠寺側 樂府序 雁歸白 經德以

山言自南而北注鳩音雁中春寒畫雁始北嚮 三徑句 見顧涑園詩 樵蘇句

燕代尚寒猶集於山陸岸谷之間故字從斤 見田賦 釜句 後漢書范冉傳字史雲陳留外黃人也桓帝時為菜蕪長遭黨

居賦 釜句 人禁錮窮居自若閩里歌之曰甌中生麀皮史雲釜中生魚菜

菜蕪注丹 勞商 見暮橋詩 後漢書馬援傳謂官屬曰吾從弟中生魚菜

或作丹 勞商 序駕辯句 款 吾慷慨多大志曰士生一世但取衣食裁足

乘下澤車御款駑馬為郡掾史守堉墓鄉里稱善人斯可矣 詩轉達隨款 依劉 王榮傳獻

注款猶緩也言形骸遲緩也 溫度筠 帝西遷聚從至長安以西京擾亂乃至荊州依劉表登當陽城樓而作賦 襄

陽志萬山東有王榮井即仲宣樓在府城東榮依劉表即此地非荊州也

渡澤 國朝陸應陽廣輿記渡澤在山西陽城縣西北有渡澤 長平 國朝陸應

陽志萬山東有王榮井即仲宣樓在府城東榮依劉表即此地非荊州也

平坂在陝西西安府涇陽漢武帝過此有蟲盤而覆地色如生肝頭日口鼻

皆具問于東方朔曰此必秦故獄也始皇拘殺無辜憤氣所生按地圖果然

按今山西澤 臺擲筆 山西志輯要擲筆臺在澤州府鳳臺縣青蓮寺石高數

州府高平縣 臺擲筆 大項平若砥晉釋慧遠注涅槃經成擲其筆曰若蔬莖

契理葶當駐空已 甯掃花 李白奇王屋山人詩願隨夫 白眼句 晉書阮籍傳

而果然後人因名曰 白眼句 子天壇上聞與仙人掃落花 白眼句 龍青白眼見

禮俗之士以白眼對之母卒甚喜見弟籍作白眼看他甚上人 鑽紙句 見徐秋 枯

魚句 古樂府漢雜曲有枯魚過河泣按莊子外物篇莊周家貧欲往貸粟于 鹽河侯侯曰我將得邑金貸于三百金可乎周忿然曰周昨來有中道

而呼者視魚腹中有鮒魚焉曰我東海之波臣也君豈有升斗之水活我哉 周曰諾我且漱西江之水而迎子可乎鮒魚曰君言此不如早索我于枯魚

之 肆殘杯二句 見徐秋 季子句 見暮橋 科名鄭重 並見秋 第一句 唐書元結傳 簾詩序 景汝句 陸機吊魏武帝文持姬女 人甯有司得子是額 行李 見西山紀 指李釣以示四子曰以累汝

高平書畫舫



東方二句

漢書東方朔傳待詔公車春祿薄未得省見久之朔給賜朱儒曰

朱儒長三尺餘奉一囊粟錢二百四十臣長九尺餘亦奉一囊粟錢二百四

十朱儒飽欲死臣朔餓欲死臣言可用幸異其禮不可用罷之無令但索長

米西笑屠門句 上苑樓明王世貞全唐詩話李義甫初遇以李大亮劉泊

夜啼上林如許樹不借一枝白雲見日村詩 序命駕句 詠臺見袁掾巧

婦兒續序 芟芟句 晉周處風土記俗於九月九日折茱萸房以挿頭言辟邪

美芟少 催租吏 見秋簾小章 楊柳五代史江准問寒食 見紅豆樹事

蕭條杜甫野望詩跨馬出郊時 居不易 唐摭言白居易應舉至京以詩謁顧

生乃嗟賞曰有句如此居天下有甚難 傷哉貧也 禮檀 北史辛雄傳常

和天常蕭少卿此即為上傷吟

書獨行傳題苞謂母曰為子無狀欲以微祿奉養 說文僦 尺里見曹野江

歐陽修答梅聖俞詩未能解綬去所戀子祿養 僦賃也 尺里詩序素書

形容杜湘中送敬十使君 老大句 長歌行少壯不努力 求書二句 漢書藝

典大收篇籍廣開獻書之路近孝武世書闕簡聖人喟然而稱曰股甚閔

於是建藏書之策置寫書之官下及諸君傳說散亡使謁者陳農求遺書於

天蔥極見謁 樓臺月 明俞文豹清夜錄范文正公鎮錢唐兵官遣書於

向陽花木易為 鈍如椎 晉書祖約傳時梅陶鍾雅說書約輒困之日君汝頓

春公即薦之 鈍如椎 之士利如錐我幽冀之士鈍如椎持我鈍推棰君利

維才以錦 黃庭堅 詩 塞脩 見寫 海見五硯 後漢書許荆傳

眾孝廉武以二弟晏善未顯欲令成名乃割財產自肥取田廣宅人皆稱弟

祿所以自取大譏今理產三倍於前悉以推二弟一無留注謝 池塘 花萼

承書曰荆字子張家貧為吏無有船車休服常單步荷擔上下 洋述圖序



張仲亭酒句圖序

大酒肥魚之社我輩能豪殘杯冷炙之場貧兒亦樂使其鷄衣  
百結芒屨半生消白日於墻間送浮雲於天上且謂識超富貴  
迹瀟神仙而况闡襪褌之村自成釀國拓阿難之鉢直走糟邱  
極名士之風流實文人之游戲乎有如木魚庵主性成飲癖命  
入酒星澆三百杯而不以為多醉一千日而猶嫌其短夕陽秦  
影慣從村社扶歸老瓦茅柴愛聽鄰家澆取引枯腸之芒角時  
露槎枒遇強敵之旌旗何辭酌酹而或杖頭物少但肩青竹而

石正味齋并豐文集卷之三

國家圖書館, NATIONAL CENTRAL LIBRARY, TAIWAN, R.O.C.



蘇東坡詩集卷之九

行壺裏春空自負大瓢而出鬢眉如此開生面於卑田篋笠相

隨數舊遊於荒市叨分竹葉唱落蓮花紅友論心青旗照眼軒

軒卧甕合稱風月福人留賢沿街絕倒壺盧學士嗟予官場辛

苦首低向火之徒人海升沉淚灑吹簫之客難摹乞相易哭窮

途乃蒙袂輯屨而來前竟漉掌傾觴之自得頗米汁佛發無量

之善提呼麴秀才乞今朝之利市有可憐之色口角沫生無不

樂之施村中釀熟歲逢申酉儘攜盆盞而來余降庚寅請醅離

騷而讀

蘇東坡詩集卷之九

蘇東坡詩集卷之九

大酒句 見露華 詞序 殘杯句 見徐秋 四詩序 鷄衣百結 見星象賦 結衣句 王隱晉書 董

芒屨 晉書 劉惔傳 少與母任氏寓 居京口 家貧織芒屨 以為養 蠶 避村 內作貧兒 村自衣襤褸 之服行

乞其間 阿難鉢 宋釋普濟 五燈會元 世尊一日 勅阿難 食時 將至 汝當入城 以為樂 阿難 持鉢 阿難 應諾 世尊曰 汝既 持鉢 須依 過去 七佛 儀式 阿難

問如何 是過去 七佛 儀式 世尊召 阿難 阿難 應諾 世尊云 持鉢 去 槽 卽 南史 陳暄 傳 嗜酒 過差 非度 其兄子

阿難 阿難 應諾 世尊云 持鉢 去 槽 卽 南史 陳暄 傳 嗜酒 過差 非度 其兄子

諷疎 喧聞之 與秀書 曰 速營 名士 見錄 游 戲 蘇軾 答楊康公奏 乞立海

斯飲 辭句 張詠 答王觀察 書酒 酒星 皮日休 李翰林 詩 吾愛 三百杯 南史 陳

千日酒 忘言 其節 度歸 至家 大醉 而家人 不知 以為 死也 權葬 之 酒家 計

千日酒 忘言 其節 度歸 至家 大醉 而家人 不知 以為 死也 權葬 之 酒家 計





有正吟齋馬骨文集卷之三

祝芷堂先生接葉亭圖序

京師宣武坊之西有接葉亭者西崖小築南華故棲五畝開園  
十年種樹蓋徽徽乎平泉梓澤之遺焉然而雪泥易釋爪印都  
非烟月重尋履綦已改燕來燕去花落花開池塘既屬之他人  
松菊亦忘其誰主徘徊莫已感慨係之則有止堂先生以風雅  
之替人領園林之勝事延祥生白晞景回青囊琴自爰以移家  
祭靈諸鄰而作主植自昔人之手柳大十圍檢未故宅之書齋  
長一尺於是小添脩竹畧補甘蕉衍月安窓搜雲種石幾年苔

接葉亭圖序

國家圖書館, NATIONAL CENTRAL LIBRARY, TAIWAN, R.O.C.





榻只愁舊雨不來一席花天頓喜春風無恙時則鄰家卑卓  
直聞過朝口王維掀髯踵至莎面展文衲而坐松枝當麈尾而  
揮今夕只可談詩名士惟宜飲酒銀蟾窺處三雅橫飛銅鉢敲  
餘一篇跳出擊節則羣花亦歎狂吟而老樹如聞前輩風流記  
是琴尊之地詞人日下重舉主客之圖斯其事閱卅年而境猶  
昨日宜先生之撫卷依徊而不能釋也而况搜連索耦題者百  
家比景共波辭非一格各彈古調半已陳人烟墨相親情繫三  
生之石老成宛在名緒千佛之經此則古藤屋中和章罕著山

薑花底妙繪無聞厥有兼焉斯為美已麟忝附師門未遑入室  
敢傳祖錄竟望抽衣乃荷大匠之曲成有時小友以相待每當  
膝爵皇晚陳局露初謠詠迭興談讌彌夕嗟嗟幾場歌酒去如  
春夢之無痕一棹蓴鱸來覺秋風之有味今者歸雲有引但賦  
近遊流水多情又逢斯地開圖見示濡墨而思憶萍迹之曾留  
諒薑芽之莫飲願參未座等之自鄙無識共有千秋誰謂此亭  
不古

五畝園

白居易池上篇十畝之宅五畝之園有水一池有竹十竿

十年樹管子權修爲一年之計莫如樹

殺十年之計莫如樹木終身之



有正吟苑馬骨文集卷九注

計莫如平泉見萊橋晉書石崇傳有別館在雪泥二句見徐秋

賦燕來燕去見寫松菊句唐書李未徵傳授監察御史裏行不樂曰爵祿譬

為松菊主人不媿陶淵明云替人見磨石園林勝事侯靖錄姜元獻公作

文忠公在蕞坐時西方用兵歐公有詩云可惜鐵甲冷徹骨四十餘萬屯邊

兵次日蔡襄遂言其事要坐此罷相公曰唐裴度作相亦曾速文士飲如退

之但作詩云園林窮勝事錢祥生白吉祥句祭龜句漢書孫寶傳以明經

序桓元甘蕉音穠含南方草木狀甘蕉望之如樹大者一圍餘花苔稍見蘇

子句如酒至形色如芙蓉著莖末百餘子為房相連甜美詩合

序舊雨見廿西畢卓見田居賦輞口句見萊橋詩序掀髯陳造詩掀

蕉松枝句南史張譏傳後主在東宮集官僚置宴時玉柄麈尾新成後主親

臣坐於寺西南松林下載譏豎義時麈尾未至後主初取松枝手以

屬譏曰可代麈尾名尤麈麈羣隨之視麈尾所轉而往古之談者揮馬

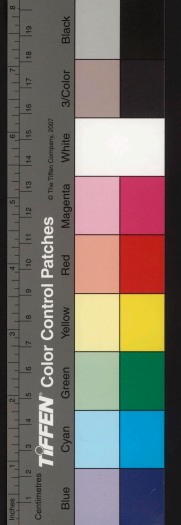
句南史徐勉傳居讓官嘗與門人夜集客有虞萬求麈事五品官今夕

句勉正色答云今夕只可談風月不宜及公事故時人服無其私名士句見

冷詩銀蟾韓琦詩銀雅華詩三雅來何遲按魏文帝典

次仲雅受五升銅鉢句見徐秋揚雄甘泉賦迺搜連索

注韋昭曰投比景共波王僧達祭顏光祿文句古詞句見暮橋陳人見萍遠



TIFFEN Color Control Patches

Blue Cyan Green Yellow Red Magenta White Black

3/Color

White

Red

Yellow

Green

Cyan

Black

© The Tiffen Company, 2007

Centimetres 1 2 3 4 5 6 7 8 9 10 11 12 13 14 15 16 17 18 19 20

Inches 1 2 3 4 5 6 7 8 9 10 11 12

正字類編卷之九

宋釋道原傳燈錄池州使君問五祖曰會中有五百僧不傳衣鉢為甚却付與盧行者五祖曰四百九十九人會佛法惟有盧行者一人不會佛法它則悟道謂之過量人方傳得抽衣陸倕天光寺碑銘解小友見顧涑衣鉢盧行者即六祖也抽衣聲傳珠抽衣受寶周初報羊希書作冥壽星晚陳局露初拱儀禮燕詠見廣陵歌酒薛能禮主人賤壽於賓先飲一爵後一爵從之也臨向蜀春錯拋春夢見田居賦蔬鱸秋風見田歸雲引顧況王氏廣陵散記歌酒強愛人大韻句居賦歸雲引曲有日宮散月宮散薛雲引近游賦萍迹見錢唐賦薑芽句劉禹錫酬柳宗元詩柳家新華岳引近游賦萍迹萍泊句薑芽句樣元和脚且畫薑芽斂手徒自鄙無識左萊二十九年傳吳季札來聘此亭古杜甫安厝下亭詩海方請觀周樂自鄙以下無識焉此亭古濟南名士多

補注主客圖見曹齊原詩序廣大句

楊苻田觀耕圖序

斜陽紫草一陂放犢之風細雨黃梅三尺插秧之水寫君入畫何必知田許我為鄰願先荷笠夫使十雙可買八口相依半村半郭之間有水有山之處桑麻自長雞犬相聞聘村夫子而說書呼農丈人而進黍三間茅屋織有荆妻兩扇柴門候隄稚子機頭船好收霜後之租老瓦盈清注社前之酒多牛為富足穀稱翁家食可安封侯不讓而乃殘杯滋味落逐依人破硯生涯迢迢行路思肥泉而永歎誓江水而茫然驢背衝風船唇坐雨

正字類編卷之九 觀耕圖序



張敬頌黃子與之生行子詩  
吳稚中之記釋卷三

本正口列馬骨文傳元注

枯魚欲泣饑鴈徒愁楹檻內之熊難逃頭責跨天邊之鶴那覓  
腰纏墨子之突不黔補生之刺半滅舉瓦觴而餐鬼草佩長劍  
而聲危冠倦羽方歸游雲復出而欲決青山之計營草堂之資  
不其難乎莫之慰已則且過屠門而大嚼倍畫餅而充飢明知  
公子之憑虛聊供先生之快意呼之欲出相逢田水之旁住即  
為佳小占稻花之外雖心春無定依然行李之艱而眼福已多  
肯任烟雲之過况復養雲可樂止足何求則此圖者不又為息  
駕之先茅迷方之前馬也予僕學為田戲懶脫芒鞋每被譏驅

愁拋芝製今者新巢暫寄舊雨還來慨筆硯之難焚撫丹青而  
竊笑綠楊留客雨暮相扶明月窺人三癡俱走海淵明乞食之  
詠慕於陵灌園之風願發種以半生記取歸田約在認袈裟之  
一片會看拓蓋僧歸

紫草吳永芳嘉興府志孩兒草俗名荷花紫見紅豆樹

紫草草田家詩以聖曰暮春花開彌望如錦黃梅句館詞序知田北史

傳太武引允與論刑政言甚稱旨因問允萬機何者為允允曰臣少也戲所

知惟田請言農事蘇賦王晉卿烟江墨嶼畫詩畫山何必山中人田歌自古

非知田見田十雙田見田雜犬相聞陶潛桃花村夫子見田農丈人見星三間茅屋見

田居賦十雙田見田雜犬相聞陶潛桃花村夫子見田農丈人見星三間茅屋見

硯齋紫門二句陶潛歸去來辭童過漢杜詩况兆驚注船去頭尾者

詩序僕歡迎稚子候門板頭船過漢杜詩况兆驚注船去頭尾者

硯齋紫門二句陶潛歸去來辭童過漢杜詩况兆驚注船去頭尾者

詩序僕歡迎稚子候門板頭船過漢杜詩况兆驚注船去頭尾者

硯齋紫門二句陶潛歸去來辭童過漢杜詩况兆驚注船去頭尾者

詩序僕歡迎稚子候門板頭船過漢杜詩况兆驚注船去頭尾者

親耕圖序





江南謂之抵頭船張志和漁父歌

釣車子極頭船樂在風波不用仙老瓦盆見魏多牛富蘇賦書晁說之考牧

東風晦不長作多牛翁按孔叢子陳士義曰倚頰魯之窮士也耕則常飢祭

則常灾則米公富往而問街馬米公告之曰子欲建富當蓄五符於是十年

之間其息不可計以與富於倚足穀翁宋孫光憲比變瑣言韋而善治生江

氏故曰倚頰也字與音字同皮田產極歲除廣帥宣宗成之曰當

昂珠翠之地垂貧泉之戒而曰江陵莊積穀高家食易大侯封見阜序紀

存七十堆固無所貪宣宗曰此所謂足穀翁也雷卦遊詩序

杯見徐秋肥泉句詩邯風傳所出同豈江句見遊西古詩值而

見阜序紀雁格見燕南趙檻蔗二句張敬頭青子羽嗟子子羽跨鶴二句見

園序比詩序檻蔗二句何異檻中之熊深穿之虎跨鶴二句見

之利除萬民之害補生刺句後漢書個衡傳建安初未趨許下始達潁川乃

也小雅曰黔黑也補生刺句後漢書個衡傳建安初未趨許下始達潁川乃

曉送盧瑋詩莫使補瓦暢句見許畫山詩序按山海經牛首之山有草焉名

生刺空留懷袖中口鬼草其葉如葵而赤莖其秀如木服之不憂

長初句漢桓寬鹽鐵論子路解長初草堂賦見遊西屠門句見星

魏志盧毓傳時舉中書郎詔曰選舉莫取有名名如畫地作憑虛句見賦

餅不可咬也魏對曰常士畏教善然後有名非所當疾也憑虛句見賦

見徐秋

春心說文解字春心

煙雲過見視養空史記賈生傳滄乎若深淵

田詩序惡也從心春聲

以主故自保養空而浮注服庚信周大將軍司馬喬神道

度日道家養空虛若浮舟也止足碑池陽二頃之田忍常止足息駕見後椽

次喬見黃炳前馬越語其牙親居職芒屨序齊竹句雙製見米波

注侯詩序為夫差前馬

戲見四戲見四戲見四

新藥見萍迹舊雨見廿西

後蜀王孟昶避暑摩訶池

三寢俱走句乞食句見紅豆樹

灌園句晉皇甫

上簾開明月獨窺人

觀耕圖序

家蘭雪秦淮春泛圖序

秦淮擬白門之勝，尊青溪之流，佳麗傳聲，治遊特盛，然而六朝  
芳草但噪蝦蟆，十里紅樓久迷蝴蝶，照水精之眠夢，孤月先愁  
寫金粉之飄零，斜陽亦老履綦，易改泥爪，難尋大板春風，舞燕  
之場，半為流水棲鴉之地，而欲會聯盒子，記續板橋，匪惟才藝  
疎，躊抑亦風花寥落也。已則有吾宗季子絕世才人，負難次而  
渡江，應嚶鳴而出谷，吳頭楚尾，每聞絲子之歌，五角六張，大有  
懷儂之曲，茫茫誰遣渺渺子，懷耳執箏，琵琶情濃，烟月丁字，簾前

國家圖書館, NATIONAL CENTRAL LIBRARY, TAIWAN, R.O.C.

傳陳仲子者齊人也，楚王聞其賢，欲以為相，遣使聘仲子，遂逃去，為  
人灌園。李黃中受田判漢陰，抱寬殆，欲忘懷於陵，灌園庶乎自遣。  
居賦序 袞袞見同 拓益僧見大藏  
蒲旬 袞袞見同 典寄序  
補鐵驅 陶潛乞食詩：鐵來驅我，去不知竟何之。

