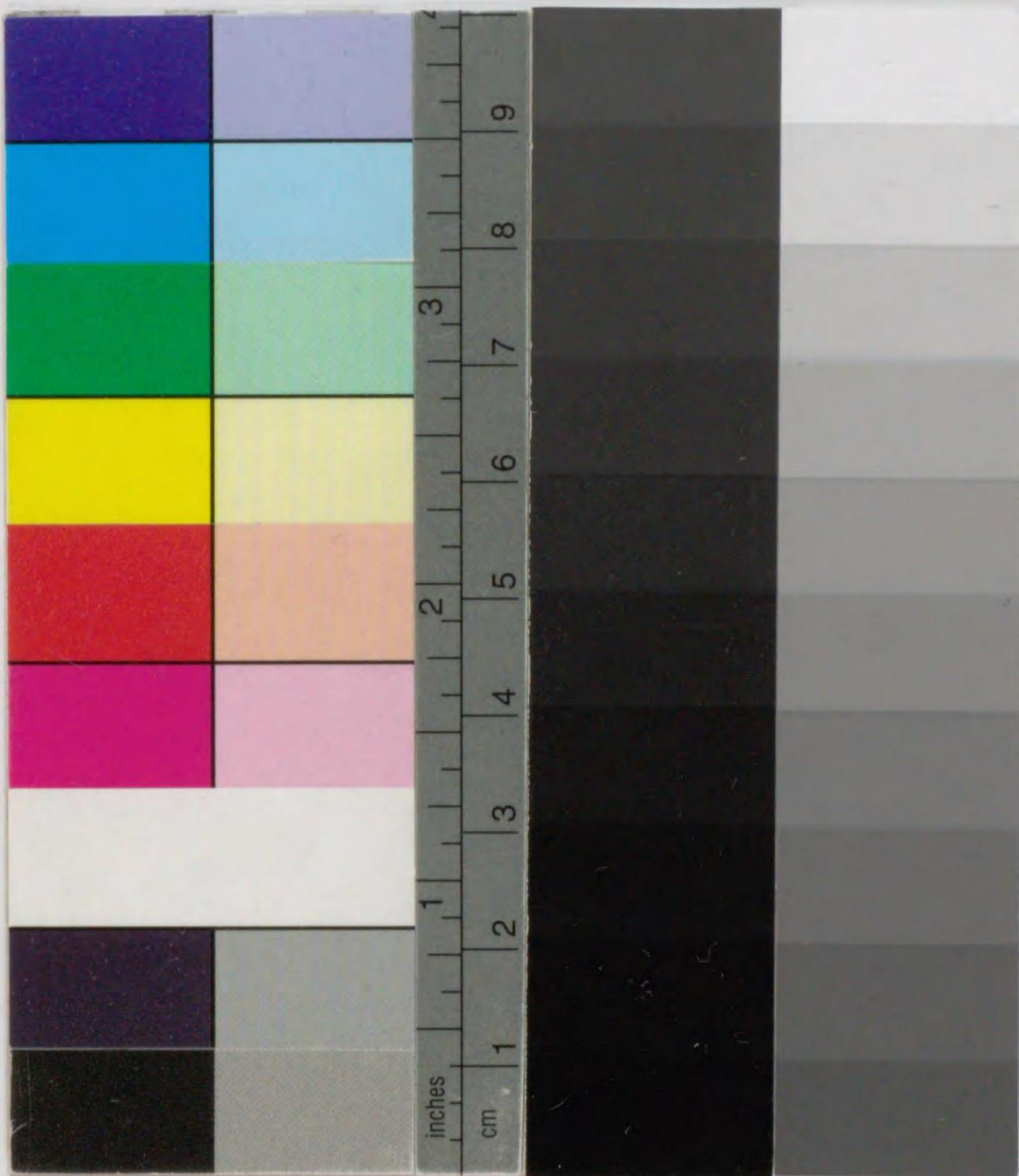


中院流作法集  
乾

186  
2  
227

186-227  
\*1200800025867\*



186-227

作法部三十五帖目錄

中院目錄之外無散失為護持忍證

私加入

一散杖削事中院流

一散杖作法中

一御衣木加持作法中

一開眼作法中

一開眼作法中

一古佛撥遣法

一求子守作法

一妊者帶加持中

一大師拜見大事中

一御精進供作法中院



口完流作法集目錄

一御精進供作法中院

一生身供次第

一靈供作法明惠上人

一靈供作法

一施餓鬼法中院

一新造樣古廟移作法

一早々念誦中

一略早々念誦中

一理供養作法中

一小供養法中

外 = 孔雀明王 一帖

一忍中明寂上人

一日率都婆中院

一日率都婆道中

一後夜念誦中

一後夜念誦中

一無印無明大事中

一月輪觀法則中

一阿字觀法則中

一隱處作法

一眠臥作法

一出家略作法中

一出家略作法廣中

一柴手水作法

一 引道作法中

一 無上導師作法南山中院

合冊二帖

已上三十五帖

此目錄聖教無之私加筆焉

中院日六外

忍鎧

編者曰作法部ハ阿闍梨ノ意樂ニ依リ出沒不同ニシテ帖數一定セズ右三十五帖ハ釋迦文院所藏ノ本ニ依ル然ルニ今其中無上導師作法ノ一本ヲ缺ス依テ他院所藏ノ二三本ヲ校合スルモ遂ニ之レヲ得ズ止ム無ク缺本ノマ、刊行セリ、

散杖削事

中一

長隨壇不定也。大都一尺六寸。或一尺八寸。末八葉

也。末二三寸宛置二所八刀宛當也。本四方并テソ

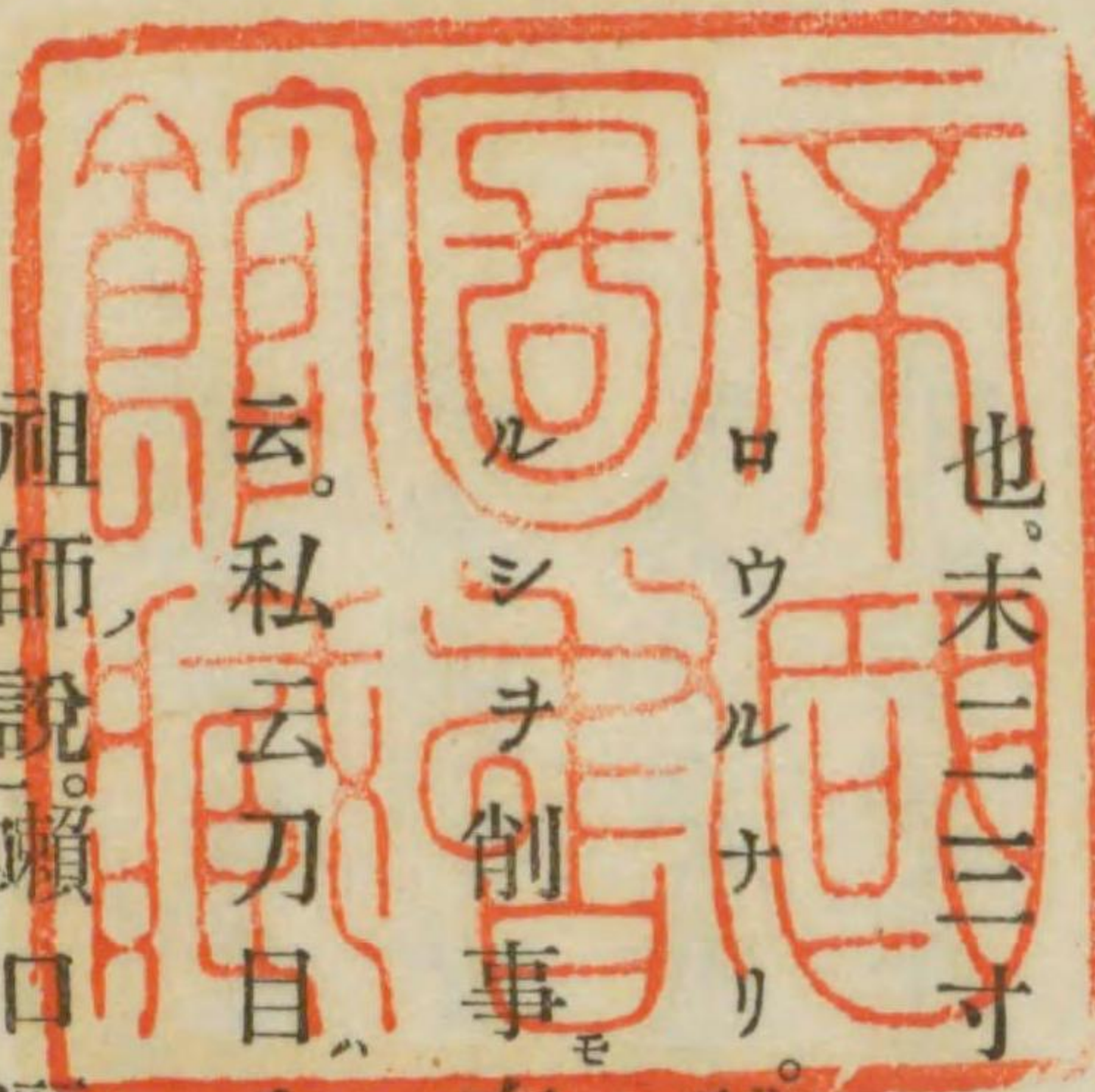
ロウルナリ。護摩、嚙口、灑淨、散杖、不同事。恐混亂シ

ルシテ削事有之。又不簡別通用事。兩說無相違云

云。私云刀目八當事三所云說有之。但於中院不見

祖師說。嚙口灑水不同ケツルニハ嚙口本ブツキ

リニスト口傳畢



散杖作法 中院流

柳梅楮用寸法隨宜不定。大都護摩且一尺八寸。大且一尺六寸。五瓶一尺二寸。

已上金尺ナリ

右嚙口散杖八本手一束ホドニスルナリ。或一刀ソギテモ置也。末八葉ナリ。二寸置二所八刀ヅ、當ナリ。本四方ヨリソギテソロエルナリ。私云刀目ナバ八刀當事三所云說有之。雖然於祖師說不見之。但端キリソロエト合三所ト云事歟。一義云先本一刀切留ルト。末八葉切トハ。台藏ノ八葉九尊表之。次本四刀切ルト。末一刀金界五佛表之。深

秘之相傳也。是散杖一支付習也。意口傳有ナリ。

散杖加持作法之事

先於壇上小三古印。軍荼利明七遍

次三辨寶珠印

次佛眼印明

次佛眼印明

次兩部 外五股五字明 智拳印羊石咒

已上

寶性院成雄御自筆從覺暹賜テ寫分此也

御衣木加持作法 中一

先用塗香 三部 被甲

次灑水 先御衣木

次請方

次自身并佛師

次不動降三世咒加持

次金 二丁

息ハ自心ノ二字乎

表白 神分省畧 各息中ニシテ不令聞千人師傳也

次佛師授三昧耶戒印真言外縛立合二中

唵三摩耶薩怛鑠

次以齋作始時瑜祇經中用一字真言百遍計

印內五古真言曰

歸命 始終遍數不限念誦云云

表白

敬白々々御願令悉地成就給

摩訶毘盧舍那 一丁

釋迦 一丁

本尊 隨時一丁

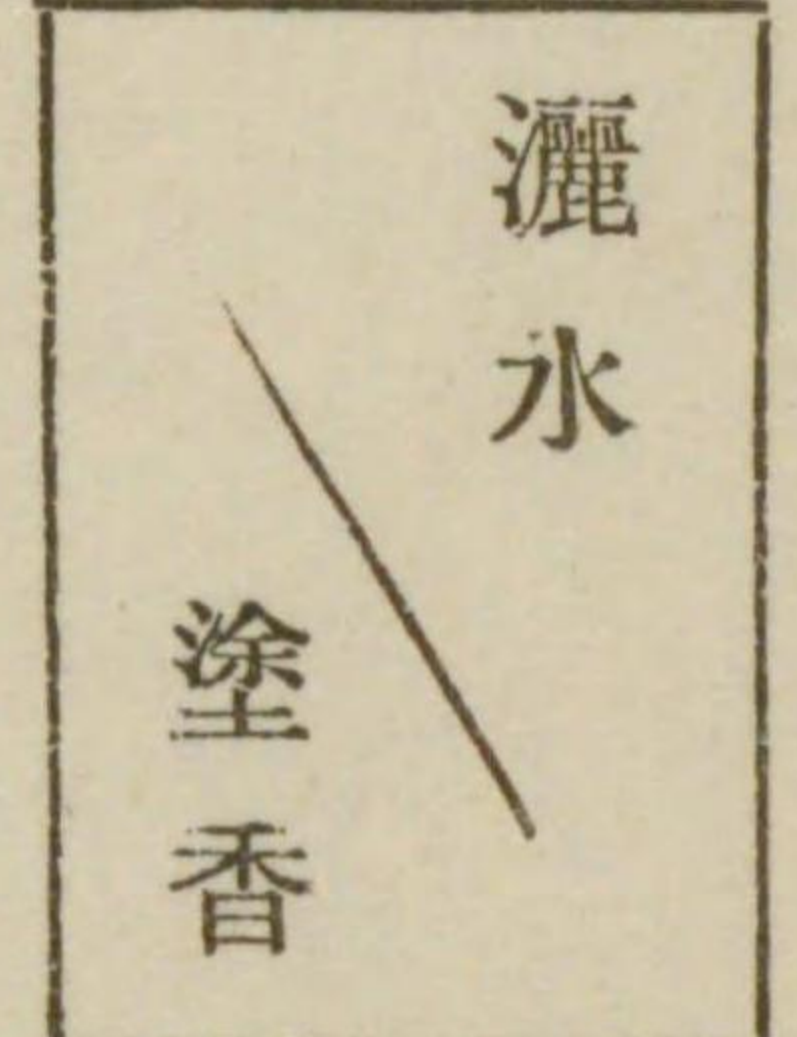
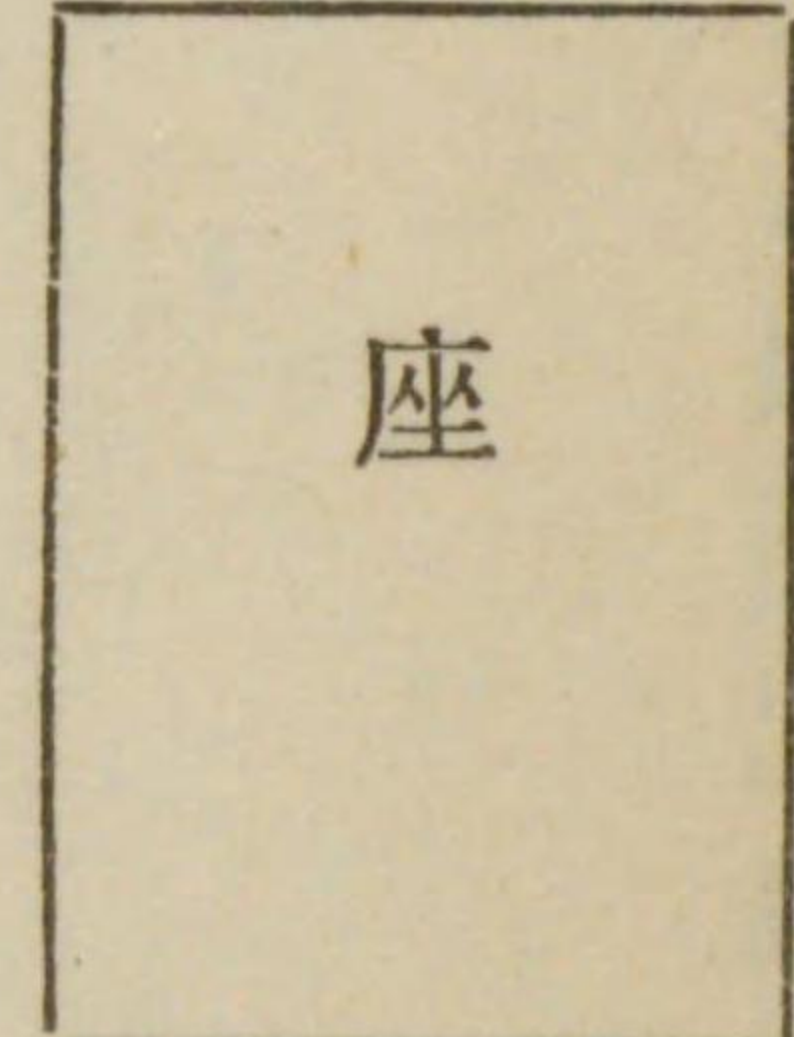
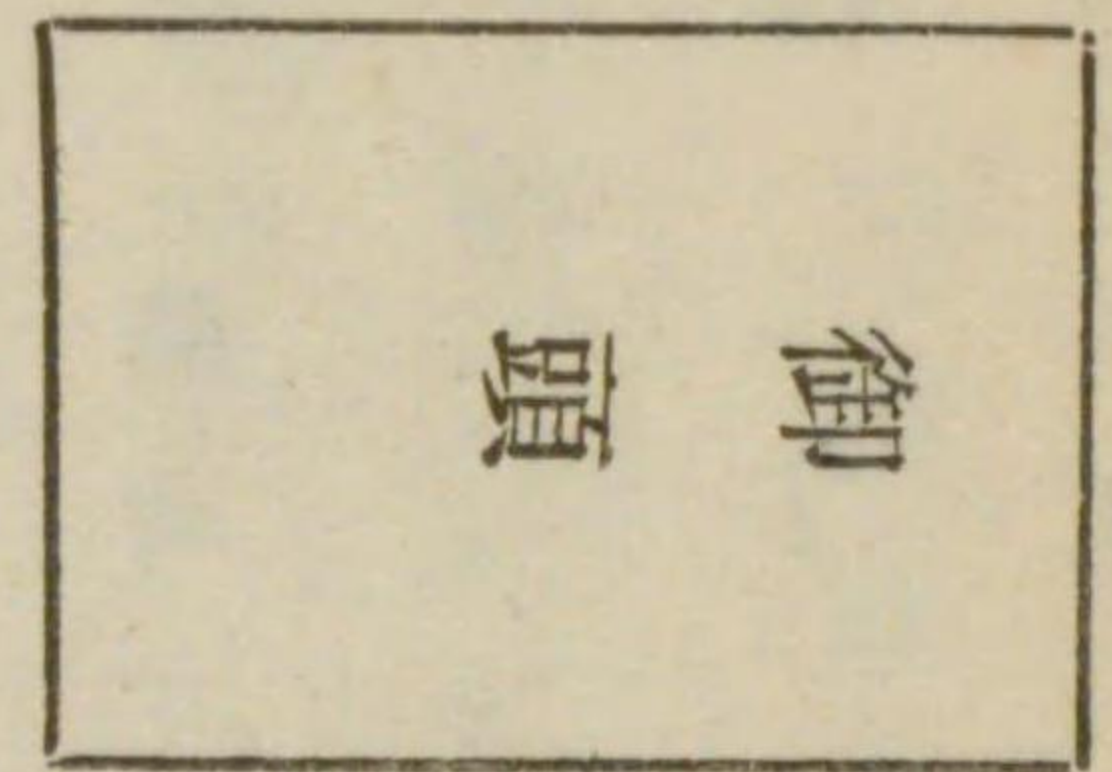
教令輪 隨時一丁

觀音 一丁

廻向 一丁

佛師三齊奉始佛文三齊之間滿咒遍畢後立座了

大御室之



開眼作法 中一

香華燈明供具 如常

香水一器 加散杖

先禮佛三禮 普禮言如常

次着座

次護身結界

次加持香水 三股印 若杵

唵<sup>キ</sup>哩<sup>リ</sup>々々<sup>キ</sup>明<sup>リ</sup>。甘露瓶<sup>リ</sup>咒等

次誦偈 灑<sup>ニ</sup>尊<sup>ノ</sup>面<sup>ニ</sup>上<sup>ニ</sup>頌<sup>曰</sup>

我今奉獻法性水 無生無滅本來寂

自性清淨無濁穢 頓證菩提利有情

次結佛眼印加新像

印右左目眉及豎印眉間想成五眼

次大日印外五帖

次啓白造立之趣等

次神分

次寶號

次大金剛輪印明

次供養淨眞言

次六種

次廻向

開眼 中院

率都婆 石塔等

先禮拜 着座

次前方便

次取珠爐打磬 新被造立供養大日如來三昧耶身。

爲奉令具足五輪妙相 佛眼眞言丁 置珠呂佛

眼印明如常 取珠呂 爲奉令圓滿內證外用恒

沙萬德 大日眞言一丁 置珠呂 大日印言外五

古五字明

次表白神分已下如常

或說云率都婆之時者不用佛眼大曼荼羅身供養



之時可用之云云。但佛眼印明功能豈只限大曼荼  
羅之供養乎

佛像等

先禮拜着座

次前方便

次取珠呂打磬

新被造立供養

或圖繪  
供養

大日如來形像

爲奉令五眼具足

佛眼真言

一了置珠呂  
佛眼印明

爲奉令圓滿五智四身內證外用恒沙萬德

大日真言

字一丁置珠呂  
大日印言外五帖五字

次表白已下如常

### 大師御影供養次第

先一禮着座

次打磬

二度  
取珠呂打

古佛撥遣作法

中一

古佛撥遣表白

先香花等辨備之

次三禮

次着座

次淨三業 三部 被甲護身

次加持香水

次加持供物

次取念珠香爐 金一丁

敬白三世常住淨妙法身摩訶毗盧遮那如來。兩部  
界會諸尊聖衆。殊別本尊聖者宜稱某尊號 惣盡空法界

一切三寶境界而言。夫以法性幽寂。廻出思議之表。

眞知明朗。獨耀實相之際。若自非三世佛陀降一子

之慈悲。十方薩埵施無量之方便。愚迷凡夫。豈得企

望。因茲設三乘之教法。勸聽聞思修之善。造埴鑄繪

木之形像。作恭敬禮拜之勤。是則虔誠供養。則禳災

招福。愍重歸依。則滅罪生善。粵有某尊像。彫刻已來

久。經星霜。莊飾消磨。形體敗壞。已闕信敬之益。又招

毀謗。損是以護持願主。將欲加填彩奉。修治若爾。本

尊聖者哀愍。丹誠埵賜。立鑿且攝。少分同體。大悲還

歸。內證自覺。本宮寔以蜀江之錦。隨浣增色。荆山之

璞。待琢發光。伏乞重垂加持。再施利益。敬白。置香呂

次念誦本尊眞言 百八遍若 千八十遍







大師拜見大事 中一

印外縛二大重掌中入云云

明 引

右最極秘事。縱爲入室弟子。輒不可授之者也。努力  
々々可秘云云。此印明者。南池院大僧都源仁自大  
師受此印明。拜見時結誦者也。小野廣澤諸流中大  
事秘藏也。

御精進供作法 中院

先三禮

次着座 普禮 塗香

次三密觀

次淨三業

次三部 三昧耶 被甲護身

次灑水 如常

次加持供物 枳里々々咒

次取珠呂 金二丁 置珠呂合掌

至心發願 兩部界會 心王心數

本朝高祖 遍照金剛 三國傳燈



中陳清作法集

### 生身供次第

先辨備供具

次蹲踞 金二丁

次三禮

次如來唄

次神分 一切神分 般若心經

次禮佛 三十七尊

南無摩訶毘盧遮那佛

南無阿闍佛 丁

南無寶生佛 丁

南無無量壽佛 丁

南無不空成就佛 丁

南無四波羅密菩薩 丁

南無十六大菩薩 丁

南無八供養菩薩 丁

南無四攝智菩薩 丁

南無大師遍照金剛 三遍 丁

南無金剛界一切諸佛菩薩 丁

南無大悲胎藏界一切諸佛菩薩 丁

次淨三業 三部 被甲護身

次軍荼利印明。加持飯食 三十一遍 三古印

次不動印明 獨古印 慈救咒

次愛染印明 根本印大咒 外五古印中咒小咒



中院流作法集

十三

次普供養印明

次三力偈

次彌勒印明

次合掌

上獻三寶 中報四恩

下及六道 飢渴飽滿

次散念誦

佛眼 大日 不動  
愛染等 咒寶號 一字

次回向

次撥遣

次三部 被甲等

次徹供具

### 靈供作法

中院 明惠上人

向供所蹲踞

先淨三業 三部 被甲護身 如常

次軍荼利小咒三古印 二十一遍 供物加持

次之前印加持 二十一遍

次取箸飯上豎橫立之。大鈎召印

歸命其戒名ヲ唱ル也 弱件鑿斛

次普供養印明結誦 三遍

次光明真言 二十一遍

次祈願

次撥遣 彈指

即退畢

中院流作法集



次九條錫杖

次光明眞言 二十一遍

次花座印 シクシク

想此蓮花乘都率天上奉送

撥遣印 以右手彈指三度

シクシク

餓施鬼法

中院 畧

向東方施莫用  
桃柳柘榴樹下

先三部 被甲 護身等

次淨地 普印

アラシユハギヤダクサラバダラマク

次淨土變 如來拳印

シクシク

次普集餓鬼印

舒右手五指大指中指  
相捻以頭指召之

眞言 三七遍 若

シクシク

想法界中一切餓鬼悉皆來集

次開咽喉

前印不招風指此名破地獄門及開咽喉印

○ホ○ホ○ホ○ホ○ホ○ホ○ホ

次取食器居手誦偈

至心奉上 一器淨食 普施十方

盡虛空界 一切餓鬼 先亡久滅

山川地主 乃至曠野 諸鬼神等

請來至此 受我施食 依我咒食

離苦得樂 往生淨土 發菩提心

行菩薩道 晝夜恒常 擁護於我

一切善願 皆令滿足

次五大願

次結前印當食器加持飲食誦真言七遍 若三遍

師說前印以大指摩中指指甲三度也然後彈指三遍

○ホ○ホ○ホ○ホ○ホ○ホ○ホ

想一切餓鬼皆得摩訶陀國七七解食食已皆生天

上淨土令行者消除業障增長壽命

次甘露陀羅尼 施無畏印

○ソ○ロ○ハ○ヤ○ダ○キ○ヤ○ダ○ニ○ヤ○ダ○ソ○ロ○ハ○ヤ○ダ○キ○ヤ○ダ○ニ○ヤ○ダ

想飯食及水變成無量乳及甘露令諸餓鬼平等受

用云

次作水輪觀

○ナ○ウ○マ○ツ○サ○ン○マ○ン○ダ○ホ○ダ○ナ○ン○バ○ン

次左手持飲器展開右五指向下臨食器誦字七遍

想甘露乳水從字門流注無窮盡一切餓鬼飽滿無

中陽流作法集  
中陽流作法集  
中陽流作法集  
中陽流作法集  
中陽流作法集  
中陽流作法集

有<sub>レ</sub>乏<sub>レ</sub>少<sub>レ</sub>。此<sub>レ</sub>名<sub>二</sub>普施<sub>一</sub>一切餓鬼飲食印<sub>一</sub>

次食<sub>ヲ</sub>寫<sub>シ</sub>置<sub>ケ</sub>淨<sub>ニ</sub>地<sub>ニ</sub>  
或<sub>レ</sub>棚<sub>ニ</sub>或<sub>レ</sub>流水<sub>ノ</sub>樹<sub>ノ</sub>下<sub>ニ</sub>或<sub>レ</sub>淨<sub>ニ</sub>石<sub>ノ</sub>上<sub>ニ</sub>寫<sub>シ</sub>之<sub>ヲ</sub>更<sub>ニ</sub>勿<sub>レ</sub>廻<sub>ス</sub>願<sub>ス</sub>

次至心稱<sub>ス</sub>五如來名號<sub>一</sub>  
各<sub>三</sub>遍<sub>一</sub>金<sub>合</sub>

南無過去寶勝如來除慳貪業福智圓滿

南無妙色身如來破醜陋形圓滿相好

南無甘露王如來灌法身心令受快樂

南無廣博身如來咽喉廣大飲食受用

南無離怖畏如來恐怖悉除離餓鬼趣

次發菩提心

唵 𑖀𑖄𑖅𑖆𑖇𑖈𑖉𑖊𑖋𑖌𑖍𑖎

次三昧耶戒

唵 𑖀𑖄𑖅𑖆𑖇𑖈𑖉𑖊𑖋𑖌𑖍

次光明真言 二十一遍

次唱三歸

唵 𑖀𑖄𑖅𑖆𑖇𑖈𑖉

次心經

祈願文云

願施此食 所生功德 普將廻施

一切餓鬼 法界有情 共生淨土

疾得成佛

次撥遣 彈指三度

唵 𑖀𑖄𑖅𑖆𑖇𑖈𑖉𑖊𑖋𑖌𑖍𑖎𑖏𑖐𑖑𑖒𑖓𑖔𑖕

新造樣古廟移作法

先茅ツト三ツシテ其本東西土取方不違。別々ニ裏置ツミ。今新廟本方不違移置也。次五輪立土神可祭也。供具五穀酒等也已。上古廟移作法。先古墓所移前。

金剛合掌 眞言曰

〇 ㊦ ㊧ ㊨ ㊩ 七反計唱。其後此眞言百遍。次迷

故三界城。悟故十方空。本來無東西。何處有南北。此文可誦也。已上。其後今初拵在所地上七條。袈裟敷其上。右手五指延地按。左手三古印。左心當長跪也。

驚發地神眞言

怛𤑔泥尾娑乞叉部跢悉薩縛沒馱曩跢易南左哩

也曩也尼勢曬數部密幡囉密跢速者摩囉細便演

怛他婆藥南舍吉也僧𤑔曩跢易弩怛他駕羅摩惹演乞唎怛𤑔滿弩檻歷洛佉也沒藥舍

次淨土變印言

次大鈎召印言 加亡者名

次又涅槃經四句文唱。珠摺護身法畢已上

中防流作法集  
中防流作法集

早々時念誦法 中 大師口傳

行道早々略念誦法

先護身 用被甲護身印言  
常被甲也

自器世間<sup>レ</sup>字觀或淨地淨身用之至被甲 用被甲護身印言<sup>3</sup>

<sup>3</sup>字

次小金剛輪印言

次結根本印誦根本言 此本尊

加持四處 心額喉頂也

次金剛合掌置頂上誦<sup>3</sup>字二十一遍

是供養法也

次結根本印誦根本言二十一遍

以下不必取念珠數

自茲以後隨宜行耳云云

或初三部三昧耶印自身本覺後三部心三昧耶表  
佗身本覺云云。依前後之被甲護身用之

<sup>レ</sup>字觀印言

金剛合掌於心前右廻 三遍

<sup>3</sup>字

誦此言故燒淨器界一切不淨

淨地真言

金合掌當心 項<sup>レ</sup>左右  
脇<sup>レ</sup>

<sup>3</sup>字 諸法

觀一切法遠離於塵垢誦此真言器界皆清淨

淨身印言亦名淨三業言

金剛合掌當心 四處 或蓮花合掌云云

ソハシハシユダサラハダラマク

由此真言故其身成法器

略念誦法 中 行道并草々時早々也

編者曰外  
題ニハ略  
早々念誦  
ト云フ

口云淨三業三部被甲也云云  
先護身自器世間至被甲

次小金剛輪

次普供養 但大虛空藏印明云云

私記智拳印  
次結根本密印誦根本真言

次加持四處

次佛眼

次降三世

次天結 虛空網也

次火院

次示三昧耶 口云大三昧耶也云云



次金剛合掌置頂上誦唵字 二十一遍

次結根本印念誦根本咒云云當部尊云云

隨宜行耳根本說

理供養作法中

先佛部心印言 加持心額  
喉頂身

次金剛合掌誦<sub>三</sub>字<sub>二</sub>供<sub>三</sub>本尊<sub>一</sub>

次佛眼印真言 加持五處

次大日印真言 智拳印羯磨咒  
五處

次念誦 任意其本尊等  
限數畢

次結智拳印誦<sub>三</sub>字<sub>二</sub>

次佛部心真言

次佛眼印真言

天長九年正月二十一日於神護寺  
修行之

沙門真濟

中院流作法集

二十二

小供養法大事

又云早々念誦

先三金觀

次三部被甲

次淨地 金合

○アラシユハキヤタクサラハタラマク

次淨身 蓮合

○ソハハンハシユタサラハタラマク

次小金剛輪

次普供養

次智拳印

○カクダク

次外五古印

○カクダク

次佛眼加持

次四方結

次火院

次虛空網

次入佛三昧耶

歸命アサンメイケリサンメイサンマエイソワカ

次金剛合掌 三字二十一遍

次本尊印言

次廻向方便

所修一切衆善業 利益一切衆生故

中院流作法集

二十二

中院法集

我今盡皆正回向 除生死苦至菩提

歸命頂禮大悲毘盧舍那佛

以上大師御傳也 最祕事也

孔雀明王  
小供養法中一

略念誦 急々時不用香花燈明  
用否可任意

淨三業 三部 被甲護身等

次加持 運心

次淨地 淨身 大金剛輪

次形像觀

壇上有金色孔雀々々，上有白色蓮花々々，上有  
字々變成孔雀羽々，變成孔雀明王住慈悲相，具四  
臂。右邊第一手執開敷蓮花，第二手持具緣菓，左第  
一手當心掌持吉祥菓，第二手執三五莖孔雀尾，諸  
眷屬前後圍繞

次小金剛輪

次本尊加持 印身四處

二手內縛一大指二小指各立合

口傳云外縛作之此印孔雀形也隨誦明轟之

○ラ ユ ラ キヤラ デイ ソラ カ

次金剛合掌置頂上誦唵字二十一遍是供養法也次

結根本印念誦根本真言二十一遍以下不必捻珠

數自茲以後隨宜行耳

中一 明寂上人

日率都婆大事

自身五輪率都婆觀開眼供養大日如來功德等事其作法云

先護身淨三業三部被甲如常

次無所不至印 卍字唱

次法界定印住腰腹胸額頂身五處布之自下至上

次了頂額胸腹腰 自左上至右下 是自身五輪率都婆成

了頂額胸腹腰

次開眼供養其詞言思惟供養大日如來三摩耶身法

界五輪率都婆五眼具足奉佛眼真言反

中防流作法集  
中防流作法集  
中防流作法集

三  
二十五

誦<sup>シテ</sup>加持<sup>セヨ</sup> 又住<sup>シテ</sup>定印<sup>ニ</sup>云<sup>ク</sup>四種法身四種曼荼羅等功德

成就圓滿<sup>タメニ</sup>大日真言<sup>云テ</sup>無所不至<sup>印</sup>我唱

外五古印<sup>ヲ</sup>我<sup>ヲ</sup>我<sup>ヲ</sup>我<sup>ヲ</sup>

外縛<sup>シテ</sup>二中指立合<sup>レテ</sup>我<sup>ヲ</sup>我<sup>ヲ</sup>我<sup>ヲ</sup>

又住<sup>ニ</sup>定印<sup>ニ</sup>偈誦<sup>ス</sup>

我即<sup>ヲ</sup>我<sup>ヲ</sup>我<sup>ヲ</sup> 如次腰腹心額頂

腰下<sup>ヲ</sup>我<sup>ヲ</sup>字本不生 金色方形佛心地

臍輪<sup>ヲ</sup>我<sup>ヲ</sup>字離言說 白色圓形大悲水

心上<sup>ヲ</sup>我<sup>ヲ</sup>字無垢染 赤色三角大智火

額上<sup>ヲ</sup>我<sup>ヲ</sup>字離因業 黑色半月大力風

頂上<sup>ヲ</sup>我<sup>ヲ</sup>字等虛空 雜色<sup>青イ</sup>團形大空輪

重々相累無隔別 如々一體不雜亂

高下大小本無二 彼此橫豎輪圓足

帝<sup>綱</sup>網瑜伽遍法界 心佛衆生無差別

次無所不至印<sup>ヲ</sup>一字誦

已上

隱岐明寂上人御傳

日率都婆

中一

宥快

一方<sup>レ</sup>種子<sup>任意</sup>。或隨求。或<sup>レ</sup>

<sup>有無</sup>。供養佛眼印言外五古五字祕口<sup>レ</sup>。其外祕印

言。金合唵二十一遍誦佛眼。大日。隨求陀羅尼。光明真

言等。弘法大師日率都婆

先結妙觀察智定印。

腰下<sup>レ</sup>字本不生金色方形佛心地。齊輪<sup>レ</sup>字離言說

白色圓形大悲水。心上<sup>レ</sup>字無垢染赤色三角大智火。

額上<sup>レ</sup>字離因業黑色半月大風輪。頂上<sup>レ</sup>字等虛空

青色寶形大空輪

重々相累無<sup>キヤ</sup>隔別。如々一體不雜亂。大小高下本無二。

彼此橫豎輪圓足。帝網瑜伽遍法界。心佛衆生無差別

次佛眼印明。大日印明。

次<sup>レ</sup>字二十一遍

御本云

應永十六年五月三日以宥快法印御自筆本書之

快全

日率都婆大事 道範 中一

開眼 佛眼如常

次三身印明

身 亦名秘密悉地 法身大惠刀

口 亦名入悉地 報身外五古

意 又名出悉地 應身內縛立二大開

次一字金輪舍利真言也

亦末法中一字心咒經云

我滅度之後 分布諸舍利

當隱諸相好 遍身為此咒

次菩提場經云印塔印真言曰

唵呼盧々々 （音）

同經云

若人誦此真言為法界舍利塔

乃至惡言皆成如來法音

次結兩部不二印 右手金拳 左手蓮拳 一手合面咒曰

唵嚩日羅參地鑊 最祕傳云此印即大師印 真言也委細口傳在之

傳云道範阿闍梨奉尋蓮花谷明遍上人云行者取

長日所作真實肝要事可候哉。上人答云真言經軌

雖不披覽本說常行法隙 日率都婆造立供養過

功德不可有之云云。此率都婆兩部不二真言也。率

都婆全體亦兩部不二法界塔婆也。此不二塔婆則

大師遍照金剛習故。此率都婆造立供養者每日大

私云ソ トハソ 書様面 二ハソ 不ハソ 行ハソ 書裏ニ 聖ハソ 聖ハソ ト書也 編者曰以 上ハ表紙 上ノ裏ニ 文ナリ

師奉恭敬供養功德正等無畏也。本說瑜祇經深祕也云云此事道範只一人相承之云云

也云云此事道範只一人相承之云云  
師奉恭敬供養功德正等無畏也。本說瑜祇經深祕也云云此事道範只一人相承之云云

也云云此事道範只一人相承之云云

也云云此事道範只一人相承之云云

也云云此事道範只一人相承之云云

也云云此事道範只一人相承之云云

也云云此事道範只一人相承之云云

後夜念誦 中一 (外題)

每朝作法 (內題)

向室生山 從南山 當丑寅

先護身法

次灌頂大事

次唱禮文 金谷

歸命頂禮在大海龍王藏并肝頸如意寶珠權現大

士等 三遍

次印明

無所不至印

引字



中陰淨土法集

次散念誦 孔字 大師寶號

次能念所念悉地成就云云

後夜念誦 中院 宥快

舍利印 外縛二頭指立合寶形二大指立合明日

唵沒馱設哩噯縛日羅囉怛曩唵 編者曰以上ハ表紙ノ裏ニ書ケル文ナリ

先早且向東南 室生山也

次護身法 次灌頂印明

次住妙觀察智定印觀彼山之岫有孔字成月輪月輪

中有孔字成八葉蓮花上有不字成如意寶珠始自

我身法界衆生一切情非情無不蒙利益又吾心上

有孔字成月輪中有孔字成八葉蓮花上有不字成

寶珠利益一切亦復如是室生山寶珠龍宮寶珠東

寺佛舍利彼是冥會互相涉入

次四攝印明

次金剛合掌唱曰

歸命頂禮在大海龍王藏并肝頸如意寶珠權現大

士等三反

次寶生尊印明 印外縛ニシテ忍願 屈如寶形

唵囉怛曩合三婆縛怛落合

次寶菩薩印明 印內縛二頭指屈シテ如 寶形二大指並立

唵嚩日羅合囉怛那合唵

次大精進如意寶珠印明 印以合二兩指相柱其大二頭指 少曲頭指

入ニ掌ノ内ニ相及テ 右押レ左 眞言曰

口完流作法集

唵オン帝テイ祖ジュ入イン縛バ羅ラ薩サ縛バ囉ラ他タ娑サ陀タ迦カ悉シツ地チ也ヤ悉シツ地チ也ヤ進シン  
踰ダ摩マ拏ニ囉ラ怛マン曩ナム吽ムム

次舍利印明

次龍印明

印覆散掌二空相絞  
如ニシテ蛇腹行ニ廻ニ胸前ニ

唵オン銘メイ子コ種シュ伽キヤ捨シヤ爾ニ曳エイ娑ソ嚩ワ賀カ

次念誦

佛眼 大日 寶生

寶菩薩大精進舍利龍 心經 一字

次摺念珠能能可祈所求也

一切悉地連成就

以宥一御自筆本一校了

本云

以宥快法印御自筆寫之

明雄云云

無印無明大事 有深旨

愛染王祕印言 大師於青龍寺受之

塔外五欲金合拳理金就口弓欲合

智就  
拳胎

同灌頂印 成尊都僧傳

理拳一字心理智滿足內五合

是入胎界自外五合是入金界自受法樂位

已上三印最極密印也深收心藏一不可露顯甚深々々

大欲 外細以右 大指入左 頭指間 欲押 以左拳為 執弓勢右 爲引箭勢 押下上 弓箭 內二中 交立箭印 右下弓印 左少立 弓

田夫法

二手內縛根本言

次二火豎合合

次右風豎鉤合

次二地豎合合

次左風豎鉤合

次二空豎合合

次以印加持身五處 無明

次二空召クコト三度想召自他三妄執悉入掌中次以二空

打二水側三遍 一字心三遍 一打言 是以師子

口噉盡三妄執義也

仁海僧正於出雲國遇田夫傳之云云

押編者曰此押紙何レノ箇處ニアリシヤ不明ナルヲ以テ末尾ニ加ヘタリ

二大指偃立トアルハ合ニ大側也

師師口印縛二中指側立二無明指上左二中指背深橫

交二頭各屈右頭指絞左無名指端左頭指絞右無名指  
頭二小指無明指背偃立二大亦二中指前少向前偃立  
是内獅獅印也

月輪觀

中一

月輪相一尺一寸二分ナルテ圖畫為本尊座月輪中ホド  
マデ一尺六寸計アルホドニ本尊ヲカケ置ベシ。  
本尊行者間ヲヘダツルコト八寸四尺行者意樂  
マカスベシ。座ブトシテ敷ク而其上座半伽座法界  
定印ムスビ身前後左右二三遍ユルガシテミテ  
心トコナルコトナキヤウニシテ耳肩等鼻齊  
ヒトシクシテ兩方ヒトニテ鼻柱守ベシ。舌上アギ  
トニレハ附息ヲノヅカラ靜也。腰ソラサズ伏セズ。直座  
脉道助ベシ。次普禮明誦ナガラ珠數二三遍スリ  
テ後左ウデニカケテ

中院流作法集

三十一

次護身法 出家者、汀第三重マテ  
并祕印等

次兩手アハセテ合掌ニ五大願唱シ

衆生無邊誓願度

福知無邊誓願集

法門無邊誓願覺

如來無邊誓願事

菩提無邊誓願證

自他法界同利益

次珠數、以引（イ）五字一百遍唱ベシ

次法界定印結臍前置觀念（セ）吾心中白色圓明月輪有、

廻（リ）一肘量本尊心月輪吾心月輪衆生心月輪平等

平等不二一體觀而目開本尊觀目閉心中觀如是

開閉觀數遍觀次觀此月輪次第（ヒ）ロマリ漸次大

三千大千世界乃至法界週遍觀而後俄本尊心忘

無分別住スベシ良久又觀周遍月輪次第マキツ

ヅメテ元一肘量ヲサメテ白心胸中安置奉觀此

時即身心忘唯無分別住其後ツカレヲ期則定心

止念誦摺祈念スベシ

次護身法 出家者、汀第三重マテ  
并祕印等

次兩手アハセテ觀念（セ）召請佛本宮淨土送奉自心佛

自心本宮送奉ルト觀後大悲心住道場ヲ出ヘシ

矣

以上

引字觀法則 中一

月輪ノ相一尺一寸二分ナルヲ圖畫シテ輪ノ中ニ蓮華ヲ圖シ。其上ニ引字ヲ書シテ而爲本尊座ヨリ引字ノ中ホドマテ一尺六寸計アルホトニ本尊ヲ懸置ベシ。本尊ト行者トノ間ヲヘタツルコト八寸ヨリ四尺マテハ行者ノ意樂ニマカスヘシ。座ニハフトンヲ敷テ而シテ其上ニ座ス。半伽座ニシテ法界定印ヲ結ヒ身ヲ前後左右へ二三遍ユルカシテミテ心ニトトコウルコトナキヤウニシテ。耳ト肩ト等シク鼻ト臍ト等シクシテ兩方ノ瞳ニテ鼻柱ヲ守ヘシ。舌ヲ上ノアキト

ニ附レハ息ヲノツカラ靜也。腰ハ不反不伏直ク坐シテ脉道ヲ助ヘシ

次普禮ノ明ヲ誦シナカラ珠數ヲ二三遍スリテ後左ノウテ懸テ

次護身法

次兩手ヲアハセテ合掌ニシテ五大願ヲ唱ヘシ

衆生無邊誓願度

福智無邊誓願度

集歎本ハ下皆度字作也

法門無邊誓願覺

如來無邊誓願事

菩薩無上誓願證

自他法界同利益

次珠數ヲ以テ**孔**④**て**⑤**ん**⑥ノ五字ヲ一百遍唱ヘシ  
次法界定印ヲ結テ臍ノ前ニ置テ觀念セヨ。吾心中  
ニ白色圓明ノ月輪有。月輪ノ中ニ蓮花有。蓮花ノ  
上ニ**孔**字有。本尊ノ心ノ**孔**字蓮花月輪ト。吾カ心  
ノ**孔**字蓮花月輪ト。衆生ノ心ノ**孔**字蓮花月輪ト  
平等平等ニシテ不二一體ナリト觀シテ。而シテ  
目ヲ開イテ本尊ヲ觀シ。目ヲ閉テ心中ニ觀スヘ  
シ。如是開閉ノ觀數反觀シテ。次觀セヨ。此**孔**字蓮  
花月輪次第ニ廣。漸次ニ大ニシテ三千大千世界  
乃至法界ニ周遍ス。ト觀シテ而シテ後俄ニ本尊  
ト心トヲ忘レテ無分別ニ住スヘシ。良久ンテ又  
觀周遍ノ**孔**字蓮花月輪ヲ次第ニマキツ、メテ

元ノ一肘量ニヲサメテ自心ノ胸中ニ安置シ奉  
ト觀シテ。此時即身ト心トヲ忘レテ唯無分別ニ  
住ス。其後ツカレヲ期トシテ即定心ヲ止メ念珠  
ヲ摺リ祈念スヘシ

次護身法

次兩手ヲアワセテ觀念セヨ。召請ノ佛ヲ本宮ノ淨  
土ニ送奉。自心ノ佛ヲ自心ノ本宮ニ送奉ト觀シ  
テ後大悲心ニ住シテ而シテ道場ヲ出ベシ矣

以上

口説

觀念了テ座ヲ立ントスル時。座ニ居ナカラ頭ヨ  
リ足下ニイタルマデ上ヨリ次第ニ身ヲナテ、

脈道ヲナギナヒテ而シテ座ヲ立ツベシ差ハ病  
發生ス

觀念ノ間ハ本尊ト不二ニシテ無分別ニ住ニ。常  
念ノ時ハモツトモ本尊ハ高ク法界ノ頂ニ懸テ  
歸敬シ。渴仰シ。自身ハ初地ノ一位ニ住シテ大悲  
心ヲ念スベシ矣

初地ハ金剛薩埵ノ位也。顯教ニ云所ノ初地ニ  
ハ非ズ。自家佛乘ノ初地也。眞言行者ハ常ニ本  
尊ヲ大日ト觀シ。行者ヲ金剛薩埵ト知ル也矣

已上成尊御記也。但終五行後人加添歟。古本無之

私本尊ト行者トノ間ヲ去ルコト八寸ヨリ四尺  
マテノ内ハ行者ノ意樂ニ順スヘシ本尊ノ高サ  
ハ我字ノ中程ヲ目トナリニ見ルヘシ



隱所作法

左右手蓮華拳左安腰右印五處舉體觀之字赤色

烏瑟沙摩真言曰

多舌下之可矣

眠臥作法

左右手金剛拳左右腰並之我身師子正觀音真言

愛染大咒此時臨終用心可有

△右枕左足少屈左右手拳脇並則卍字形歟

朱書

△佛道趣者右枕姪欲深者左仰無道相也調伏相

東枕南向息災南枕西向增益相西枕南向敬愛相

北枕東向調伏相又病相也

出家略作法 中一

先戒師起座寄禮盤下取香呂一禮

次登禮盤 塗香 淨三業 三部 被甲

次加持香水 灑淨

次加持供物 蹲踞 金二丁

次三禮

次居直 金丁 唄 金丁

次表白 香呂 至花枝

敬白真言祕密三世常住淨妙法身摩訶毘盧遮那  
無盡莊嚴內證界會一代教主釋迦牟尼如來十方  
三世諸佛善逝八萬十二顯密聖教菩薩聲聞諸賢

聖衆乃至梵天帝釋四王龍神八部護法善神總盡  
虛空法界三寶境界而言

夫以佛法不遙已身即近妙果待修因發心任意但  
積劫之煩惱覆船於生死之波累生之重罪銷炬於

惑業之風是故出家修道之機緣生生難熟受戒得  
道之方便世世所難得也爰出家者某甲種子薰內  
善緣催外只今擬出難出恩愛之家入難入無爲之

道纔除鬢髮諍功德於數百日之供養一度出家施  
利益於七世之雙親凡諸佛菩薩隨喜是厚梵釋龍  
神加護幾哉仰願 三寶境界垂哀愍納受成就眞  
實之功德矣

次令出家者令四方氏神國王父母各三禮七項香水

出家略作法集

次取剃刀唱曰

流轉三界中 恩愛不能斷

棄恩入無爲 眞實報恩者

次當剃刀出家者首髮

次令別人剃髮或別人間戒師引出家唄

毀形守志節割愛無所親

棄家求聖道願度一切人

次着衣參和上之所

次和上授袈裟令頂戴還和上如是三度畢

後出家者着袈裟授偈曰

大哉解脫服 無相福田衣

彼奉如戒行 廣度諸衆生

次授三歸

次授法名

我某甲 歸依佛 歸依法 歸依僧 我今隨佛

出家

我某甲爲和上如來至眞等正覺是我世尊 三說

歸依佛竟 歸依法竟 歸依僧竟 我今隨佛出

家已 某甲爲和上如來至眞等正覺是我世尊 三說

次爲說戒相云

盡形壽 不殺生是沙彌戒也

能持否 答言能持同已下

盡形壽 不偷盜是沙彌戒也

能持否

盡形壽 不邪淫洩是沙彌戒也

能持否

盡形壽 不妄語是沙彌戒也

能持否

盡形壽 不飲酒是沙彌戒也

能持否

盡形壽 不着花鬘香油塗身是沙彌戒也

能持否

盡形壽 不歌舞倡伎亦往觀聽是沙彌戒也

能持否

盡形壽 不座高廣大床上是沙彌戒也

能持否

盡形壽 不非時食是沙彌戒

能持否

盡形壽 不提生像金銀寶物是沙彌戒也

能持否

是沙彌十戒也盡形壽不得犯出家功德高於須彌  
深於巨海廣於虛空今得大利可悅可貴汝今出家  
支分皆備當發勝願廻向菩提願以出家受戒功德  
普共衆生發菩提心修菩薩行

爲令法久住利益人天

釋迦牟尼寶號 丁

爲天衆地類倍增威光

般若心經 丁

大般若經名 丁

奉為金輪聖皇天長地久

藥師寶號 丁

為新發意者息災延命

大聖不動明王 丁

為坊內安穩諸人快樂

四大天王名 丁

為天下法界平等利益

阿彌陀寶號 丁

次結誦普供養印明

供養供物

次下禮盤

授合本ニアリ  
宥快草略作法了

出家略作法 中廣

先戒師至禮盤下取香呂一禮

次登禮盤

次塗香

次淨三業 三部 被甲護身

次加持香水

次加持供物

次蹲踞三禮 金二丁

一切恭敬

當願衆生居

當願衆生居

自歸依佛立

自歸依法立

自歸依僧立

當願衆生居 一丁 着座

如來妙色身 世間無與等

如來色無盡 一切法常住

敬白眞言祕密三世常住淨妙法身摩訶毘盧舍那

無盡莊嚴內證界會一代教主釋迦牟尼如來十方

三世諸佛善逝八萬十二顯密聖教菩薩聲聞諸賢

聖衆乃至梵釋四王龍神八部護法善神總盡空法

界一切三寶境界而言

夫以佛法不遙己身即近果德無外發心即到是併

修因待教妙果隨緣既積劫煩惱覆船於生死之波

特累生重罪銷燈於惑業之風是故出家修道之機

緣生生難熟受戒得度方便世世難得者乎爰出家

者某甲種子薰內善緣催外難出出恩愛之家難入  
入無爲之道然則纔除鬢髮諍功德於百日之供養  
頓得出家施利益於七世之雙親凡諸佛菩薩隨喜  
最厚梵釋龍神加護幾哉仰願三寶知見而令垂哀  
愍納受得眞實功德給敬白金一丁

次戒師召出家者令拜四恩

先氏神國王父母 各拜スル三度

次香水灌頂三度 此時濯水器 覆蓋也

讚云

善哉大丈夫 能了世無常

捨俗趣泥洹 希有難思議

次取剃刀當頂髮唱文 三度

流轉三界中 恩愛不能斷

棄恩入無爲 眞實報恩者

次令別人剃髮 從左剃始 於右剃納云云

次戒師誦唄 又別人唱 出家唄

毀形守志節

割愛無所親

願度一切人

次出家者着衣至和上之所

次和上授法名

次授袈裟令頂戴還和上三度唱偈曰

大哉解脫服 無相福田衣

奉被如戒行 廣度諸衆生

次令着袈裟

次出家者師前至胡跪合掌師言汝當隨我語授汝三

歸答言爾ナリト 此時可出未受戒人ナ

次教授戒牒云

我某甲歸依佛 歸依法 歸依僧 我今隨佛出

家某甲為和上如來至真等正覺ニ 三說

我某甲歸依佛竟 歸依法竟 歸依僧竟 我今

隨佛出家已某甲為和上如來至真等正覺是我世

尊 三說

次說戒相云 沙彌十戒云云

盡形壽不殺生是沙彌戒也

能持否 資答能持下同

盡形壽不偷盜是沙彌戒也

能持否 資言能持

盡形壽不姪洩是沙彌戒也

能持否

盡形壽不妄語是沙彌戒也

能持否

盡形壽不飲酒是沙彌戒也

能持否

盡形壽不着萃鬘香油塗身是沙彌戒也

能持否

盡形壽不歌舞倡伎亦往觀聽是沙彌戒也

能持否



盡形壽不<sub>レ</sub>座<sub>二</sub>高廣大床<sub>一</sub>上<sub>二</sub>是沙彌戒也

能持否

盡形壽不<sub>レ</sub>非時食<sub>一</sub>是沙彌戒也

能持否

盡形壽不<sub>レ</sub>提<sub>二</sub>生像金銀寶物<sub>一</sub>是沙彌戒也

能持否

右此沙彌十戒盡形壽不得<sub>レ</sub>犯<sub>一</sub>

出家功德高<sub>二</sub>於須彌深<sub>一</sub>於巨海<sub>二</sub>廣<sub>一</sub>於虛空<sub>二</sub>今得<sub>二</sub>大利<sub>一</sub>

可<sub>レ</sub>悅可<sub>レ</sub>貴汝今出家支分皆備當<sub>レ</sub>發<sub>二</sub>勝願<sub>一</sub>廻<sub>二</sub>向菩提<sub>一</sub>

以<sub>二</sub>出家受戒功德普共<sub>一</sub>衆生發<sub>二</sub>菩提心<sub>一</sub>修<sub>二</sub>菩薩行<sub>一</sub>

一丁

抑祕密總持之庭出家受戒之砌冥衆定降臨影向<sub>一</sub>

然則當所鎮守牛頭天王總<sub>二</sub>日本國中大小神祇冥

道倍增威光乃至戒道場守護善神法樂莊嚴<sub>一</sub>一切

神分

大般若心經 丁 大般若經名 丁

奉始高祖弘法大師三國傳燈諸大祖師普賢行願

皆令滿足<sub>一</sub>

摩訶毘盧舍那佛名 丁

爲<sub>二</sub>金輪聖皇天長地久<sub>一</sub>

藥師佛名 丁

爲<sub>二</sub>新發意息災延命<sub>一</sub>

大聖不動明王 丁

爲<sub>二</sub>院家安穩諸人快樂<sub>一</sub>

四大天王名 丁

爲天下法界平等利益

釋迦牟尼寶號 丁

廻向 取花枝

所修功德 廻向三寶願海 廻向一切神等

廻向聖朝安穩 廻向護持受者

廻向施法界 廻向無上大菩提 丁

次以普供養印明供諸供物也

次下禮 三禮 出堂 丁

俗出家入道作法

諸作法如略次第。但俗有意樂故別解脫戒授之。或戒

二戒或五戒十戒等也。隨意樂其戒別別解脫授與

故云爾也。律中若有一戒者是一分受菩薩云云。仍

三羯磨時於盡未來際不殺生是菩薩戒能持否。資

答能持等云云。故於戒牒授法處沙彌與菩薩誓言

有異。餘皆如略作法也

一聲聞沙彌戒限盡形壽也

一菩薩大悲戒盡未來際也

剃髮刻日

一頭髮能洗而後真中髮毛左右解放於兩耳通之程

角髮令結之如御童子相云云

一剃髮剃左方至右方口云不清剃者云云尙口イ

右任師口恐臆失記之後外凶書也

文化七年九月日寫了 靈如

机一脚莊嚴之樣

○灑水

打鳴若磬

○塗香

西 受者半疊 瓶 香呂 半疊 東

念珠

式作者實範

柄香呂花枝

催役者事唄師教導師剃手紙燭持道具運大躰如是也

柴手洗作法

以右手取草木葉入合掌中押咒日

唵 嚩 囉 訶 囉 訶

次口含時

唵 嚩 囉 訶 囉 訶



次金剛合掌、血脉相承、

我名下亡者名入、

已上大師御傳

次亡者加持 極祕 五大印明

地大 歸命印 外五古印

水大 歸命印 八葉印

火大 歸命印 火輪印三角

風大 歸命印 轉法輪印

空大 歸命印 虛合屈二風ヲ捻ス  
二空ヲ無所不至也

識大 歸命印 外縛二空入レ掌

次讀經眞言廻向祈願等 有口傳

已上讀經眞言等悉供尊靈普供養印明、

次最極祕印 有口傳

次撥遣 有口傳 私云如來拳印  
彈指ニ22有口傳

實曆庚寅年八月二十一日以師主相承本而令寶體求  
寂寫之一校了

中院末師密門

編者曰普通に中院流作法部と云へば以上の三十五帖のみな  
り以下の法作集四卷は目錄にも見えざるが常なれども今は  
親王院所藏の御本に依り四卷の分をも併せて刊行せむ

中陰流作去集

五十一

作法集卷第一

護供養 <sup>一</sup>

佛經供養 <sup>二</sup>

但佛供養

但經私

私讀經

已上蓮記在之仍略之

御齊會

灌佛

諸對揚

蓮花會

石塔

盆供

浴像

無花時用心

行法時節

禮佛樣

佛菩薩奉送

種子三印明

隨方廻向詞

水壇

三十五

三十六

三十三

三十四

三十一

三十二

三十一

二十

二十六

二十三

二十一

九

十一

十三

中完流作去集

五十一

中陰身作法集

瑜伽者座 十五 同座法 十六

三十七尊方位 十七 取牛糞 十八

作香油 十九 知法成否 二十

水ノ字  
本作ノ木

命水穀 二十一 本命星 二十二

本命元辰 二十三 三餘時護摩 二十四

支度案 二十五 卷數案 二十六

檟杓五色等供養 二十七 泥塔 二十八

加持石塔 二十九 上塔寺咒 三十

大師供養 三十一 率都婆供養 三十二

童子經硯水 三十三 酌闕伽水 三十四

護書寫 三十五 護身作法 三十六

驗者作法 三十七

### 一大極殿御齊會六時作法

先供養文 如例  
一打

次如來唄 一打

次立行道即藥師散花 初後夜晨朝  
一匝打

次乞咒願々々了即唱云

南無毘盧遮那佛

南無遍周法界盧舍那佛

南無鷲峯山頂最勝教王釋迦尊令法久住利有情

南無正法威光除災難

南無東方不動佛 此下乍居申之  
如佛名經音

南無實相佛

南無々量壽佛

南無北方天鼓雷音佛

南無四維上下六方佛

南無瑠璃金山寶花光照吉祥功德海如來

南無七種淨土七佛如來

南無圓滿十二殊勝願

南無還念本誓護持國土

南無天災地變令消除

南無飢饉疫病令消除

南無力兵賊難令消除

南無聖朝安穩增寶壽 三遍

南無增長寶壽恒受快樂 日沒晨朝  
不申此句

南無國母安穩增寶壽

南無諸君安穩增寶壽

南無天下安穩萬民豐樂

南無大東威力除災難

南無地味增長五穀

南無大悲護念成御願

南無日光月光遍照菩薩

南無諸大菩薩摩訶薩聲聞緣覺一切賢聖

南無普爲四恩三有法界衆生永斷除三障禮佛懺

悔 打

次懺悔 如例 初後夜 至心懺悔云云

日沒晨朝踰跪合掌云云 至心發願云云

東ノ字  
本作ノ乘



次破偈 一行六時

次行道心經 初後夜三匝 晨朝一匝 異本可見之

次南無藥師

次廻向 如例

已上以山之家觀律師本書之

二灌佛導師作法 東寺樣

先法用

次表白神分并供養淨真言了

次下座衆四智讚誦

次導師 次佛名教化

次導師立取杓灌佛頌

我今灌沐諸如來 正智功德莊嚴聚

五濁衆生合離苦 願證如來淨法身

天上天下無如佛 十方世界亦如是

此間下座衆誦吉祥讚

次沐像了去了 已上以山之家觀本書之了

### 三對揚

花嚴南無蓮花藏海方廣教主釋迦尊

十方諸佛證誠講演 中間隨事

法界圓融花嚴妙典

所願成辦普賢菩薩

大集南無耑闍崛山中方便教主釋迦尊

十方諸佛證誠講演

方等大集甚深妙典

所願成辨陀羅尼自在菩薩

<sup>般若</sup>南無十六會中般若教主釋迦尊

十方諸佛證誠講演

三世佛母大般若經

所願成辦法涌菩薩

<sup>法花</sup>南無鷲峯○多寶分身

妙法蓮花○

所願成辨觀自在菩薩

<sup>涅槃</sup>南無跋提河邊常住教主釋迦尊

十方諸佛、、、

佛性醍醐甚深了義

所願成辨高遺德王菩薩

<sup>無量義</sup>南無鷲峯山中一乘教主釋迦尊

十方諸佛、、、

一法出生無量義經

所願成辨大莊嚴菩薩

南無重閣講堂方等教主釋迦尊

十方諸佛、、、

一實境界甚深妙典

所願成辨阿難尊者

<sup>最勝</sup>南無鷲峯山中方便教主釋迦尊

四方四智、、、

法性制底甚深妙典

所願成辨妙幢菩薩

王南無鷲峯山中仁王教主釋迦尊

十方諸佛、

五忍法門甚深妙典

所願成辨五大力菩薩

大旨

已下二科  
厚本文字  
缺

金剛

孟蘭盆南無給孤獨園孟蘭盆教主釋迦尊

十方諸佛、

倒懸器蘭盆甚妙典

所願成辨目連尊者

金剛般若南無十六會中般若教主

十方、

三世佛母真實妙典

所願成辨須菩提菩薩

壽命南無兢伽河側壽命教主

十方、

息災延命壽命妙典

所願成辨金剛菩薩

維摩南無菴羅園中方等教主釋迦尊

十方、

不二法門甚深妙典

所願成辨淨名菩薩

藥師南無藥昔樹下法輪教主釋迦尊

十方、

像法之中利生妙典

所願成辨日光菩薩

南無給孤獨園方等教主釋迦尊

十方、

佛所護念甚深妙典

所願成辨觀自在菩薩

千手南無補陀落山中總持教主釋迦尊

十方、

廣大圓滿隨心自在

所願成辨千手千眼

報恩南無鷲峯山中報恩教主釋迦尊

十方、

妙大方便報恩妙典

所願成辨阿難尊者

佛名南無給孤獨園佛名教主釋迦尊

一萬三千證誠講演

甚深了義佛名妙典

所願成辨寶達菩薩

地藏南無佉羅提山中十輪教主釋迦尊

十方諸佛、

來集地藏甚深妙典

所願成辨地藏菩薩

彌勒南無賢劫第四法輪教主釋迦尊

十方、

略說五分真實妙典

所願成辨彌勒菩薩

南無千花臺上梵網教主釋迦尊

十方、

廣大無比甚深妙典

所願成辨阿難尊者

心地經南無鷲峯山中方便教主釋迦尊

十方、

大乘本生心地觀經

大悲護念成善願

### 四蓮花會作法

禮佛頌 三禮 唄 散花 梵音 佛不申 事由

若教化 神分 後誓 勸請 六種 錫杖 若

教化 廻向

### 五石塔導師

先三禮 如來唄

次散花 次表白

次發願

阿彌陀佛

至心發願 石塔功德 天衆地類

倍增法樂 離業得道 隨喜悅與

護持大施主 除災與樂 大願成就

諸大施主 各願圓滿 殿內安穩

諸人快樂 天下法界 平等利益

次四弘云云 行疫神等離業道

一切神分般若心經一切誦 打

若有新寫經者略綱概科簡分別七而後略神分若釋

經時只神分祈壽

次六種 廻向 打

六盆供養導師

三禮 如來唄 表白 發願

至心發願 蘭盆功德 過去二親

七世父母 皆成佛道 報恩施主

消除不祥 大願成就 諸大施主

各願圓滿

次四弘 七世恩所生極樂 打

次依盆供功德過去二親往生極樂七世父母爲成

正覺故

阿彌陀寶號 打

報恩大施主除災與樂故 觀音寶號 打

供養淨陀羅尼云云 六種

次乞咒願

敬禮常住三寶嘆佛咒願

中完

三二六

七浴佛像法

祕藏記云

沐像法  
可引見

聖寶藏神儀軌經上云復說洗浴賢聖儀則若是金銀玉石等像即可以水洗浴像身若是土塑綵畫燈像等以鏡照像浴其鏡像或夜後對月浴於像影作如是言我今獻浴即以兩手合掌合二中指二小指相及二無名指入於掌中二頭指相捻屈如環二大指屈上節此是洗浴印復誦洗浴真言七遍真言

囉怛曩二合婆捺羅二合曩帝薩曩二合曩必哩二合夜引

佉吒佉吒婆惹羅供婆惹羅

僧史略上云浴佛者唐義淨三藏躬游西域見印度

每日禺中維那鳴鏡鐘歟寺遲取銅石等像於盤自作音

樂磨香成泥灌水以氈楷之舉兩指瀝水於自頂上

謂之吉祥之水冀求勝利焉問浴佛表何通曰象佛

生時龍噴香雨浴佛身也彼日日灌洗則非生日之

意疑五竺多熱僧既頻浴佛亦勸灌身文

或先德云佛菩薩像若板上雕若畫若鏡當若水當

若香烟當與奉造功德同云云

八無花時用心

或師口云無花時紙ヲエリテ獻之云云  
檜尾僧都云無香花用茶葉等也

求聞持法云花以隨時藥草所生者若無時花當以粳米或燒喬麥或取橘栢等葉或用丁香以充花用文

多聞別行云散花春夏採雜花秋冬散綵花文悉地

經云若無如上花葉根果獻者曾見曾聞獻供養花  
 或自曾獻花隨所應令想運供養最為勝上供養尊  
 法雖有如前花杲等如是心意供養最上更無過者  
 常應作致如是供養勿懷疑則得成就文金界軌云  
 復應作是念今此瞻部洲及於十方界人天意生花  
 水陸所有花皆持獻十方一切諸如來○ 胎廣大  
 軌云思惟印流出 無漏七覺花種々花雲海周遍  
 滿法界○

作塗香方

五供養之內塗香塗佛身歟  
 塗檀歟經軌中其意俱見云云

圓城寺云以白檀香塗兩手腕辟等 法花軌云即  
 用塗香注云其塗香於石上水磨白檀龍腦如泥是  
 也文

九行法時節

火畔法云每日三時日出人定後夜取 慈氏軌云

三時者從後夜至齊時午時至未時從初夜至三更

云云

尊勝軌云每日入道場念誦定其時限或二時早朝

或三時加午 或四時依瑜伽加中夜

仁王軌云從五更至晨朝以為初時從日午至未時

為第二時從黃昏至中夜為第三時從中夜至五更

為第四時取

十禮佛多樣

釋迦軌云禮有多種一音禮○行住座臥稱南無字

二心禮恒時心觀世尊德隨喜歸命三身禮五輪著



地或合掌位低乎抄頭之又云五輪者額二手二膝神心廻轉名輪云云

十一佛菩薩奉送觀

五字文殊軌云欲上時有二種法一者發遣二者召菩薩入於己身○  
高雄口訣云座他方佛奉請至等乃至奉還等者皆是就事云即淺略意也今就深秘者遍滿法界無去無來○云云

十二字三印明等不分明尊行方

念誦結護云口訣云若種子字不分明其各初一字若終一字真陀摩尼珠住於白蓮上阿闍梨云通一切印若佛菩薩經中不言印相執此寶珠皆得文

或說云若無種子可用阿字若無三昧耶形可用持物若無印明云云

又云諸天部中無印明衆普世明金剛合掌師云通用一切雜類天等也師說云佛部普印虛心合掌蓮華

部蓮華合掌金剛部金剛合掌一切如來法用佛部普印一

切菩薩用蓮部普印一切忿怒明王并天等法用金

剛部普印云云

十三隨方廻向詞

所修功德 廻向梵釋諸天

廻向伽藍護法 廻向行疫神等

廻向一切神祇 廻向御靈尊靈

廻向仁和山陵 廻向頭陀梓宮

迴向國王聖朝 迴向皇后諸宮

迴向親王公卿 迴向五畿七道

迴向諸大施主 迴施法界衆生

離苦得道 迴向大菩提

以高隆寺寬空僧正記書之

### 十四水壇法

柳祕藏記作者事人多云大師御作愚推是惠杲口傳歟唐書也委在別抄

秘藏記云先以不動真言加持記無一字所可建立壇之地肘

量隨心即觀至於地下金剛輪際除却地中穢惡物

及諸惡毘那夜迦類即誦真言百八遍次以水灑地

面作平次以降三世及馬頭等真言加持泥塗作壇

高一寸肘印本以下又以金剛橛真言加持百八遍又以小

金剛輪真言加持百八遍其欲破弃時以法身偈加

持即任意破棄偈曰

諸法隨緣起 如來說是因

是法隨緣滅 是大沙門說

迴心地下有風輪即吹散此壇即破滅

陀羅尼集經云若作水壇所不擇日月時節其地隨

得淨處即作平正地面即須香泥塗其地上即成壇

法若作大壇○掘地出其惡土○

廣橋不動安然凡掘地等皆是七日事業大壇若不

掘等多是一日事業水壇文

梵天擇地法空不云作水壇不須作簡擇得上勝地若

不其地終無成益文

集經十云於像前作四肘水壇，中心穿一肘火坑深七寸文，又云其道場西去壇可有三四步地，作一水壇，其壇之上著一床子，令授法人，座床子上。

十五瑜伽者所住位

或師說云，或云胎三說一座中臺二座第一重般若菩薩位三座外院西門之內也。三說之中位外院為勝云云。

長宴云佛室此是白檀曼荼羅時行者修供處名也。二明王之中間也。自餘之時更不座之云云。

十六瑜伽者座法等

金輪時處軌云人全王半或輪跏皆以右押左決脚，或垂垂歛一乃至獨勝立輪王三種座，或作普賢跏。

蓮華座 不思議疏云蓮座者結跏是謂先左脚著右膝上後右脚著左膝上云云亦名如來座云

吉祥座 不疏云吉祥座者半跏是謂右脚著左膝上云云亦名菩薩座文

賢座 不疏賢座者蹲座雙脚跟著身後分至地是也文妙心大云賢座右押左相及似蹲路而尻居王跛脚座用床子座脚云云

輪王座 一字軌云或作輪王座交脚或垂一乃至獨古立輪王三種座云

蹲踞座 不軌云蹲座者後分不至地以右脚跟支左脚不至地膝稍亞向前是也文妙心大云蹲踞座尻居土二膝立之云云集經云兩脚作丁字右脚丁頭左脚丁尾云云此文恐可書下字立下

丁字立 略出經云右脚正立叙引左脚如世丁字曲身倚立是也文

略出經云 私云隨四種古摩也直者斜逆也云云 圓城寺僧正云於諸部中若不能別座任意結如來座或大菩

薩座云云

長跪

智證云屈雙膝翹二足指也云云

胡跪

右膝著地也亦云

原本一字不明

鈔批十四云尼唯半跏不得結跏僧通兩座又尼唯

長跪不得跏跪僧須跏跪濟云若聽法須胡跪若懺

悔等須長跪尊勝陀羅尼經云

彥序云

右膝著地長跪

合掌文

十七三十七尊方位

護摩儀軌

阿謨伽譯

行人南方座金剛應在南寶西法北

羯磨東嬉西南髮西北歌東北舞東南燒香如嬉華

准鬘燈如燈塗如舞鈞在金後

十八取牛乳法

集經五云若人欲得聰明取一黃牛置清淨所令一

童男子持八齊戒構取牛乳經於三日所構得乳日

々還焉其牛飲之從第四至第七日構得乳者即用

作酪以酪作蘇日月蝕時○三種相現○即大賧明

云云

不動便者法云取同色老犢子特牛乳作酪○老犢

牛者犢生經季已上犢大如母猶食乳其犢毛色須

與母同如是

牛乳堪作蘇用

牛糞事

古摩畧抄云若不得未至地者可取新淨勿用經時有蟲云云

首楞嚴經七云佛告阿難若未世人願道場先取雪

山大力白牛其山中肥膩香草此牛唯飲雪山清水

其糞微細可取其糞和合旃檀以泥其地若非雪山

其牛臭穢不堪塗地文

陀羅尼集經十二云淨牛糞不食糟豆犢子糞以淨筐器承取

毘尼討上云問何故經律用牛糞為淨耶答耶舍傳舍

日西國外書云梵天婆羅門及牛等此之三種能生

育人物以為重佛隨俗貴之為淨文

便者法云未落地有二種一以器承取二落地時塵

未汗即略取上分取意

具緣品釋云此是牛糞及液為順彼方俗法為淨云

云

### 十九作香油法

大日疏七云當取新花如住鬘法穿懸置日中承以

油器以物取油於花上灌之令還隨油中又復取而

灌之如是周而復始從日出至日入乃停明日又取

新花作之如前令此油香氣與此花香氣均等然後

止之文

### 二十知法成不成方

准胝陀羅尼經云若欲得知一切成就成就事即

燒香發願啓白聖者願決疑心若右轉即知成就左

則不成就或於淨潔鏡面以好花念誦一百八遍散

置鏡上○即有善惡相自現鏡中私云有多法

### 廿一命本穀支配

有瑞祥志并屬星妙抄歟文

子 貪狼 黍桐黑青赤 丑亥 巨門 粟槐白黑青

寅戌 祿存 稻榆白黑青 卯酉 文曲 麥桑白黑青

辰申 廉貞 麻子棗  
白黑青  
己未 武曲 大豆李  
赤黃白

廿二本命星等 依師說記之 蓮記

本命屬星 七星之中  
生季當星

當年屬星 九曜之中當季  
巡當星也

本命曜 七曜之中生日  
巡當星

本命宿 廿八宿之中  
生日當宿

本命宮 十二宮之中  
生日當宮

廿三本命元辰 蓮記

子季生男女 元辰在未  
武曲星

丑季生男女 元辰在午  
破軍星

寅季生男女 元辰在酉  
文曲星

卯季生男女 元辰在申  
廉貞星

辰季生男女 元辰在亥  
巨門星

巳季生男女 元辰在戌  
祿存星

午季生男女 元辰在丑  
巨辰

未季生男女 元辰在子  
貪辰

申季生男女 元辰在卯  
文辰

酉季生男女 元辰在寅  
祿辰

戌季生男女 元辰在巳  
武辰

亥季生男女 元辰在辰  
廉辰

廿四建立軌云三餘時護摩

智證大師云三時或四時念誦畢餘時護摩故云三

餘時護摩也 文無畏口訣  
即此意也

廿五支度案

注進 仁王經御修法七箇日支度合

五色絲二流 各三文<sup>文歟</sup>五尺 大壇護摩壇料

蘇蜜

五寶 金 銀 瑠璃 水精 眞珠

五香 沈 白檀 薰陸 安息 甘松

五藥

五穀 稻穀 胡麻 大麥 小麥 菘豆

壇米十六斛 大壇護摩壇料

壇三斗五升 大壇護摩十二天々聖天々并不斷讀經王料也

壇敷布二段 大壇護摩壇料

阿闍梨伴僧 承仕二人 駟仕六人

見丁二人 大幕一帖 淨衣 白色

乳木 白膠木 拏木

一十二天壇 壇供米 一石四斗

壇敷布一段 蠟燭布一段

一聖天壇 壇供米 三石五斗

小角豆七升 壇敷布一段

布注進如件

年月日 權少僧都

卷敷案

仁王經御修法所

奉供

大壇供二十四箇度

護摩供二十四箇度

聖天供十六箇度

十二天供八箇度

諸神供三箇度

奉讀

仁王般若經一百六十部

奉念

佛眼真言二千一百六十遍

大日真言二千一百六十遍

仁王般若陀羅尼二百二遍

不動明王真言、

降三世明王真言、

軍荼利明王真言、

大威德明王真言、

延命真言、

護摩真言、

一字金輪真言、

右依 宜旨始自今月十二日迄于今日并八箇日

夜之間十三口僧綱大法師等殊致精誠奉祈 金

輪聖王玉體安穩 增長寶壽之由如件仍勤遍數

以解

保安元年五月二十日

行事大法師

阿闍梨權少僧都

右狀又樣

押紙

金剛藥又明王  
或烏瑟及摩  
恐脫此一行



右奉爲

金輪聖王玉體安穩寶壽長遠無邊御願決定成就  
始自七月五日迄于今并三七箇日夜之間卒六口  
伴侶殊致精誠奉祈始右仍勤遍數以解

保安九年七月二十六日 阿闍梨權少僧都

### 廿七楸杓五色絲等供養作法

抄云作楸杓搓五色線了香湯洗淨燒香薰之置佛  
前辨備香花誦辨事真言或自所持真言如法加持  
百遍千遍然後用之云云

師說云供養法如常楸杓等置脇机灑香水至嚴念誦  
時各々取之薰香置壇上以辨事真言加持之云云  
散念誦鈴杓等真言隨物誦之

私云鈴杓小咒何真言次加之乎  
又私云件楸杓等置壇何處乎  
或云金剛盤上鈴右

### 廿八泥塔供養作法

普禮 著座

先塗香 淨三業

三部 被甲護身

加持香水灑之開眼 新顯給大日如來法界三昧

耶形法身泥塔爲令具足本有隨緣五眼佛眼真言

爲五智圓滿大日真言

口傳云導師密結誦小金剛輪印明并無所不至印

明云云

泥塔真言

一本泥ノ  
次ニ入リ  
字アリ

多可多可多可多可

是隆證  
律師說

啓白神分 五悔五大願等

普供 三力 地結

墻界 以不動避除結界

道場觀 結如來  
拳印

觀想。我身セヨガ前大地上有孔字。成瑠璃寶地。々々上有七  
寶妙塔。其數衆多。其量高廣無邊。莊嚴微妙。虛空諸  
天雨花供養。寶瓶闕伽塗香花鬘燒香飲食悉皆周  
遍。摩尼爲燈。如是廣大莊嚴不可勝計。如此妙塔皆  
是我所造立之泥土。小塔依諸佛加持力。眞言功德  
力。變成微妙廣大莊嚴塔婆。理或次加之智法身內證隨緣諸  
佛皆住此中。云云 七處加持

供養明 送車 請車 迎請

馬頭 網界 火院 闕伽 五供

四智 普供 三力等

入我々入 塔印明

念誦 佛眼 大日 延命 一字

後供 廻向 發遣

又作法

先着座 三禮 如來唄 開眼

詞云 新顯給大日如來法界三昧耶印形法身泥

塔本有隨緣五眼爲奉令具足佛眼眞言

五智功德爲奉圓滿大日眞言

表白 神分 發願 五大願



卅四 檜尾云後夜取井之花水云云。灌頂時作法在別。又灑水事帖在下。師說云。或人云。井花水刀時生花。不鳥渡之時汲也云云。今云。不鳥渡者謬說也。他人不取渡之前汲也云云。故本草云。平且第一汲也云云。或云。且字。日之一點也。夏寅為平且。冬辰為平且。春秋卯時也云云。

卅五 護真言書寫法

大隨求陀羅尼經云。復次大梵若欲帶此陀羅尼者。應擇吉日吉慶吉祥之時。依法書寫此陀羅尼時。大梵王聞是語已。甚大歡喜。輪著地頂禮佛足。而白佛言。以何方法書寫此大隨求無能勝陀羅尼。爾時如來即說伽他告大梵言。

大梵汝當知	我今為汝說	愍念諸有情
令得大安樂	遠離逼迫業	解脫諸疾病
婦人有胎孕	有情離貧窮	窮業悉皆除
當於吉宿時	布汝宿相應	應當持齋戒
而供養諸佛	發大菩提心	復生悲愍心
及起入慈心	於他思利益	遍諸有情類
龍腦麝檀香	以此香湯浴	著新淨衣服
更以燒香薰	當用瞿犀夷	塗小曼荼羅
應取五賢瓶	皆滿盛香水	新插諸花果
置於壇四角	餘一置壇中	花鬘及燒香
及與妙塗香	應燒五味香	檀香颯畢迦
蘇合沈石蜜	和合而燒之	種々諸妙華

諸花果種子 隨時而供養 塗香用嚴飾  
蘇蜜并乳酪 麩麥及乳糜 盛滿供養器  
應量皆吉祥 以瓷凡椀盛 四角滿香器

文廣可引見之

卅七驗者作法

但可引亂真偽又他家傳也  
可書引帛

慈覺大師口訣云阿尾捨行唐云攝縛行

先加持病人時。我身為本尊所謂。想我身本來清淨。具足世尊性。又觀自心月輪上。有本尊種子。光明照耀。自身成。本尊。又觀有羅字於病人心月輪上。火焰熾燃。焚燒病人罪障病患。觀已。但成本尊身。契相印。用本尊印。  
五處額右肩左肩心喉各誦真言一遍  
又火炎發生。印用法界生。印謂二拳相背作二風頭。

立合作三角相。而誦真言。投病者身上。密言曰。在歸命句

次作本尊印。當心以金剛眼。而視病人。右方。次同見。

左方。次上次下如是見。已誦本尊真言。以印左轉三

匝。次以印招靈鬼。用同印明。已上晝時。是見相。但日夜各異。若

夜見病人者。先視左方。次見右方。次下次上次轉印

相々如前用之。又有置眼之字。真言印亦如前。次行

者發願云

先發願

至心發願 唯願大日 本尊聖者

三部五部 兩部界會 諸尊聖衆

四大八大 教令輪身 諸大明王

外金剛部 威德天等 一切三寶  
 哀愍於我 佛法靈驗 決定現前  
 於此病者 消除患苦 令得安穩  
 若有勢神 作亂惱者 我以法施  
 令離業道 若靈鬼者 我降伏彼  
 令入正見 以法水味 令得飽滿  
 我為佛使 作阿尾捨 護法天等  
 助我威力 同心加持 是以為善  
 為佛種子 非我所能 是佛法力  
 次五大願  
 衆生無邊誓願度 福智無邊誓願集  
 法門無邊誓願覺 如來無邊誓願事

菩提無上誓願成證イ

次般若心經 ㊦ 嘔俱吒座

畧出經曰以右脚踏左脚上嚙臂不着地是也此文此降伏座也

次改座所嘔俱吒座也

在 金剛頂經 畧出經

座已以瞋

怒眼而誦座真言

唵句盧陀涅哩瑟底及丁以溪反形以吽發ハツマ

次持念誦并執金剛杵舉聲誦咒本尊

先稱本尊名號而後誦咒加吽發吒字若加持男以

杵右轉若加持女左轉出發吒字時作摧破勢次問

善惡後發遣用本尊印左轉而後彈指蘂車々々莎訶

次自身護結界而已知病者死生事或請使相向方

由之知也可視陀羅尼集經第八或夢行者出門先現相或病

家相或病身皆悉相可視炎歟大經中耆婆說或可視摩

訶瑜伽自在卅手決義中月精摩尼釋已上阿尾捨  
威驗結私記一卷

又可書別紙

或記云五大尊總印以外五古印誦慈救咒持咒行  
者作阿尾捨加持秘密法今蒙聖意云夫不知道之  
所趣而妄縛作障之靈鬼者後必蒙破損是故勿特  
自咒力而誤破他矣所以解結之時為鬼所取或臨  
終之時心不寂靜佛道以慈悲為本故若依顯宗發  
四弘願若依自宗發五大願為其所誓既云眾生無  
邊誓願度等矣豈愍一人而捨他類哉恣發瞋害惡  
厭心是非慈悲人永背佛道者是故行者若受救  
護之請欲作阿尾捨之法應作是念我由宿福作佛  
子隨佛聖意而以化他為我所行唯願秘密一切聖

繞音鏡  
ミヤマス  
ル

衆助我咒力所以然者今是病者除病得安亦令靈  
鬼除業得慈即應訶云汝執心猶廻惡道以汝苦更繞  
他人彌增苦婁有何益何時得脫安人亦我安菩薩代  
他苦而增自樂汝迷理我纔悟其端大苦之源依繞  
他耳我今貴汝但此非愍一人病者厭汝靈鬼矣而  
則我以佛法之威力今此病者與汝靈鬼共得安穩  
即入正見乃至一切亦復如是行者如是誓已依先  
德作法不違儀則若不作法魔衆得便是故慎應如  
法行者先呼未開女及童男隨用一人令彼洗手漱  
口內外清淨如法香水灑頂而後行者觀波五輪清  
淨之義結印誦大日五字真言印彼童頂今成堅固  
次觀勸請守護者招入童身用四字明謂弱令說善

阿彌陀佛

七十六

惡死等而後更誦本尊明咒呼作病靈鬼縛入童身。若入身者童即舉動。若實若不實。若魔若靈其相各異。可觀蘇魔呼童子經苦實移者病人微安。爾時行者以印加持病人。令堅固已而後對童種々問訊。覆護人身眞言。唵度々々迦耶度比鉢羅餌縛里莎訶。對守護者及靈鬼問訊時視量行者左右眼マタ二字爲日月輪。放大光明從磨字放火光。令彼燒業障。執心從吒字出清淨光令彼得法樂。其印相二子金剛拳各安於腰側眞言。

唵嚩日羅合地里合慧致合麼吒

天保九年九月中旬以南院本令寫取手自校正切就

中院流末資

正智院 道備誌

186  
2  
127



