

618
2

618-2
1200501536904



Kodak Gray Scale

A 1 2 3 4 5 6 **M** 8 9 10 11 12 13 14 15 **B** 17 18 19

C **Y** **M**

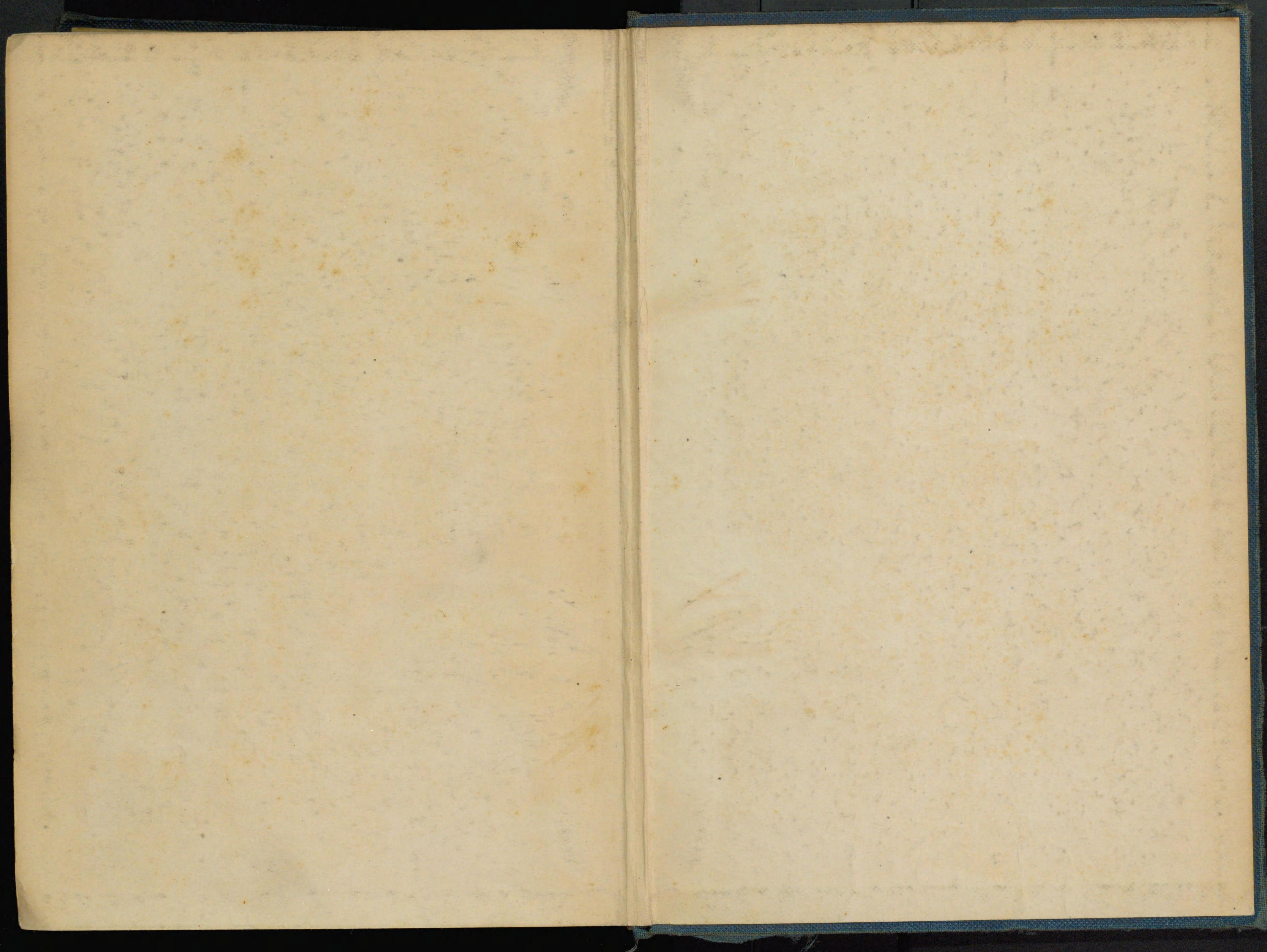
© Kodak, 2007 TM: Kodak

Kodak Color Control Patches

Blue Cyan Green Yellow Red Magenta White 3/Color Black

Inches 1 2 3 4 5 6 7 8
cm 1 2 3 4 5 6 7 8 9 10 11 12 13 14 15 16 17 18 19

© Kodak, 2007 TM: Kodak





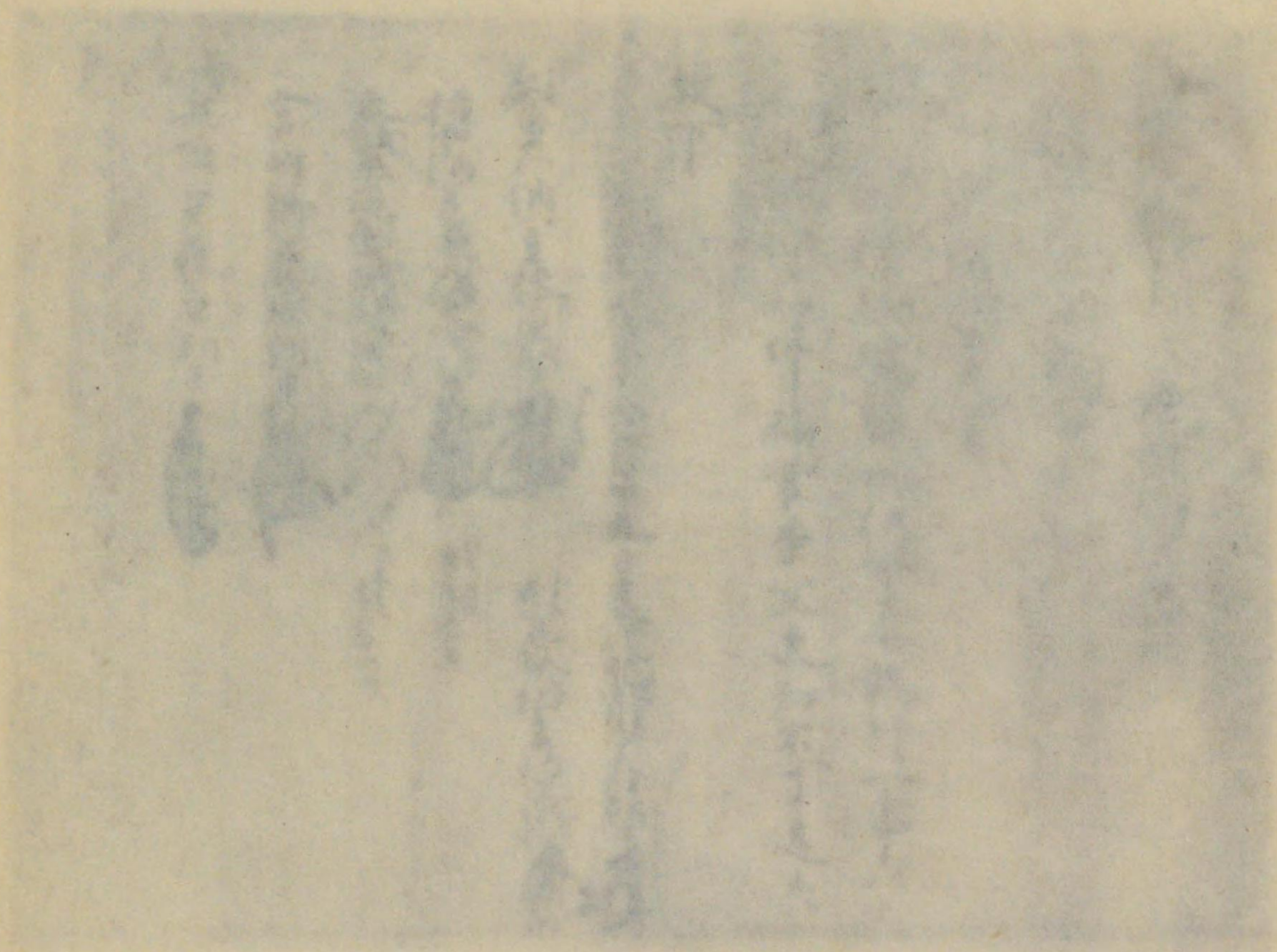
宗像郡誌

中編

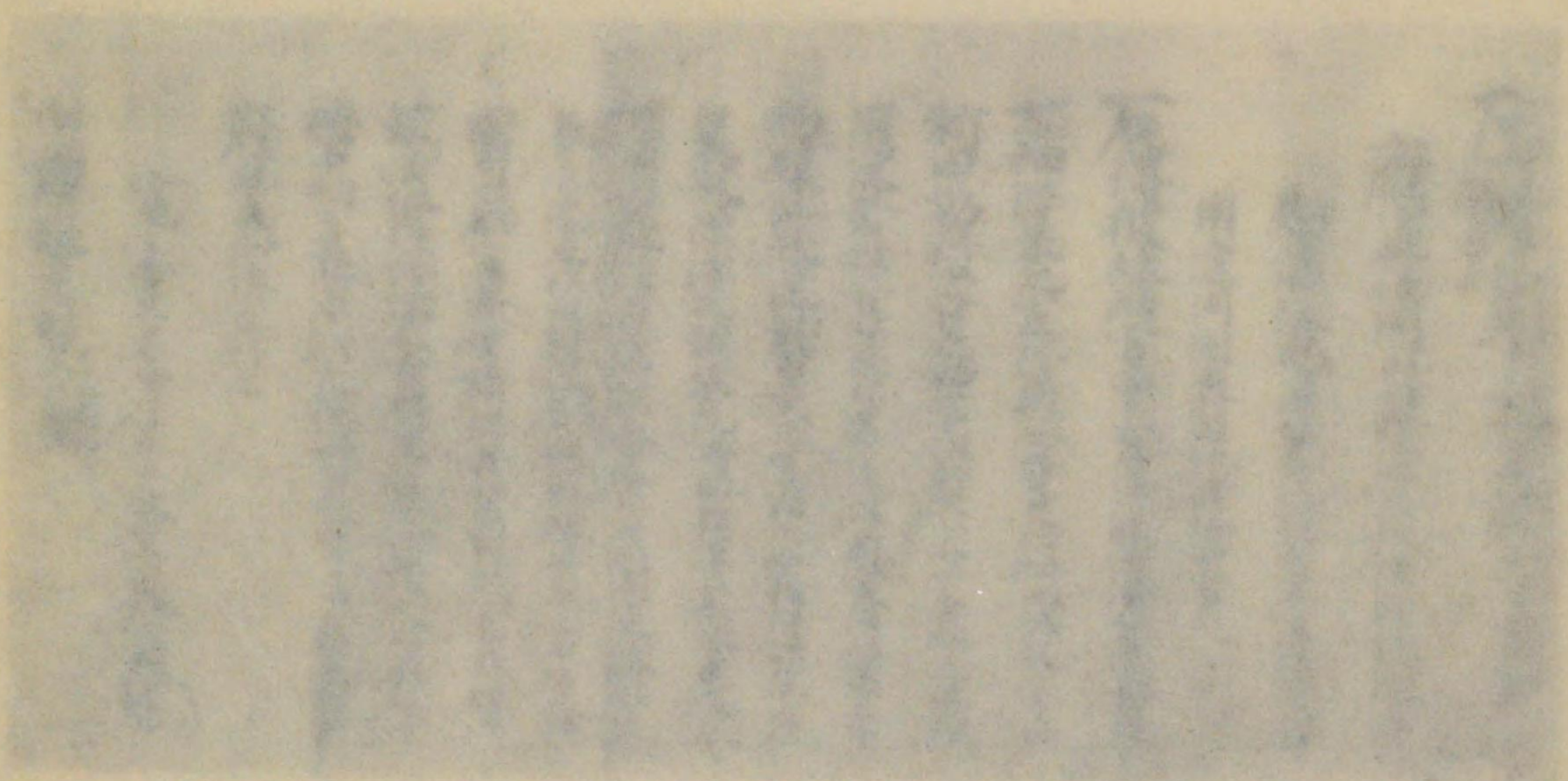


81

2



（附録頁六三） 書 文 像 宗



（附録頁六三） 書 文 像 宗

宗
教
系
譜

五
三

八條院廳下 抗前國宗像社
 補任太司職事
 宗像朝臣氏實
 右人所補任彼職也仍可令執行一事以上
 之狀而作心仲神官等宜承知不可違失
 故下
 永萬元年六月九日喜代肥前守朝臣
 朝臣大納言藤原朝臣
 權納言藤原朝臣
 左近衛藤原朝臣
 右近衛藤原朝臣
 近江守藤原朝臣

(照參頁八三一) 書 文 像 宗

左近衛守大室府
 應且任國司廳宣且依往阿計院佛
 勸進狀死用其地村園宗像社依往依往
 用逢同國司村地莊拾町事
 右得彼社神官等青月解狀依往依往
 太袖隆來之並此皆無廢之仁祠也仍被守付
 村田勤行式之神事但於少十全社之依理
 用逢若往自來以善屋津新島濱澤澤寺
 物致沙汰送教會處之屋福令佳何神佛
 象彼原海之雜築祝鳴助性運之船休風後之
 願國依理用逢也無之由以開東依往
 奉之慮早由村地可免依理用逢之由以
 國司廳宣早望請鴻具由村地為經原
 致向依理沙汰之音聽守府依理依往依往
 權中納言藤原朝臣賴實
 府宣承知依往
 寬喜三年四月五日大史小槻
 小辨藤原朝臣

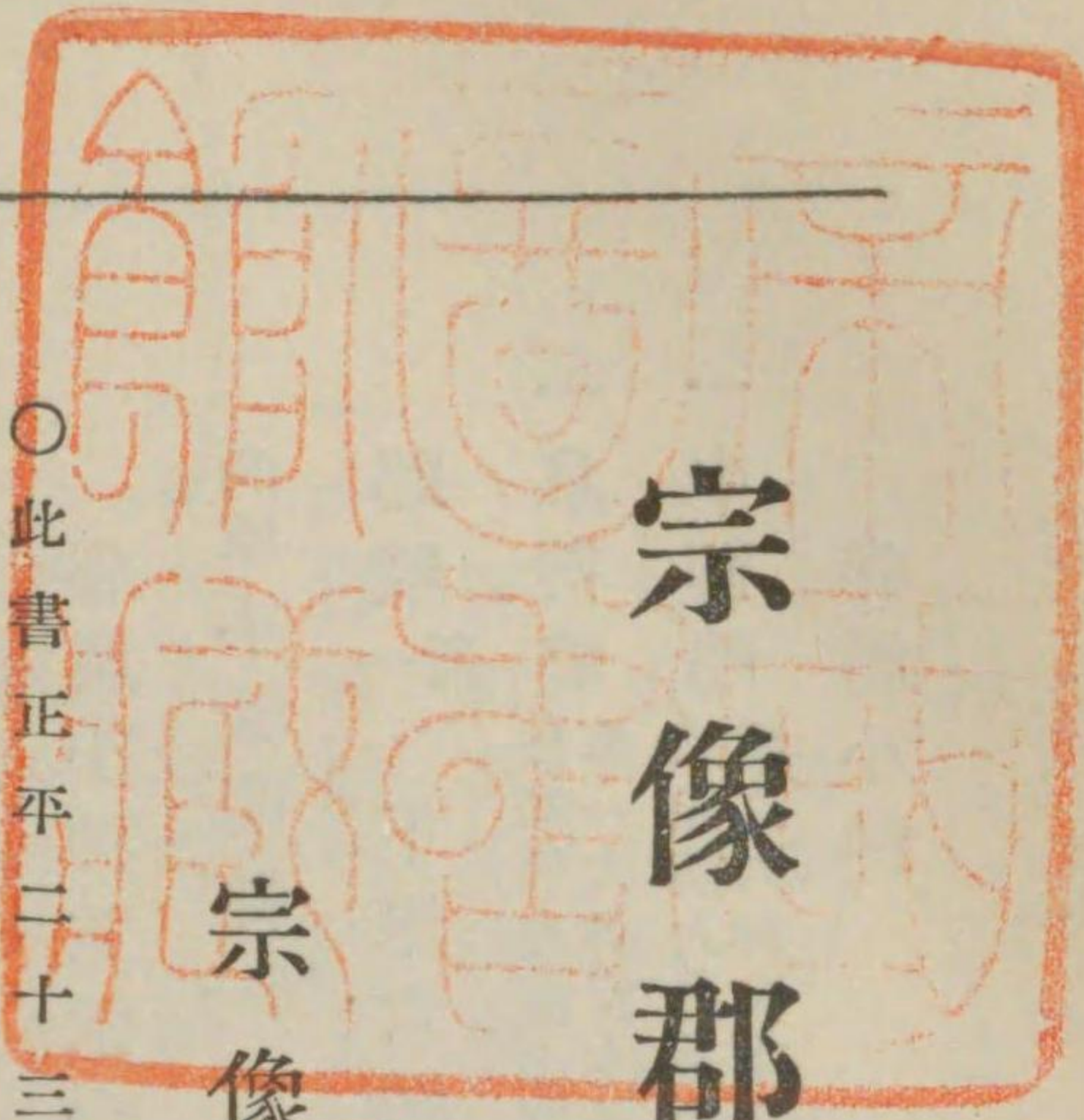
(照參頁六五一) 書 文 像 宗

618-2

宗像郡誌中編目次

宗像宮年中行事 正平廿三年	一	宗像記 宗像記追考	四七
宗像宮年中大小神事次第 永享九年	三	宗像軍記	六五
宗像宮御造營記錄	其	增福院祭田記	七九
宗像社家文書總目錄	八三	宗像宮社務次第	七五
編年宗像古文書	一三五	宗像大宮司系圖	七五
新撰宗像記考證所載文書	三〇三	宗像大宮司代繼	七〇
宗像三所大菩薩御座次第	三七一	宗像大宮司大略系圖	七六
宗像大菩薩御緣起	三七五	宗像系圖	七八
宗像三社緣記	三九三	訂正宗像大宮司系譜	七三





宗像郡誌中編

宗像宮年中行事

○此書正平二十三年六月大宮司氏郷の奥書あり。次に載する「宗像宮年中大小神祇次第」と共に、往昔の宗像宮の事を知るべき好資料なり。原本宗像神社所藏。

天照皇大神御子宗像宮

本社從神末社小神已下並年中行事等目錄事

本社三所大菩薩 大神宮 皇女

一第一大神宮 田心姫一所

眷屬小神並堂塔等

善神王二所 織機明神

左右

御加治屋

寶塔

六三味所

彌勒寺

神圓寺

一第二大神宮 湍津姫一所

眷屬小神

宗像宮年中行事

地主明神一所 所主明神一所 御鑑持明神一所
一 第三大神宮 市杵嶋姬一所

眷屬小神

伽藍明神一所 上袴明神一所 浪折明神一所
一同社御廟院一所

從神二社

一 織幡大明神一所

眷屬小神並本地寺

人見明神一所 觀音堂一所

一 許斐權現一所 熊野三所勸請之

眷屬小神並堂舍等

的原小城明神一所

三御前一所

織機明神一所

王子御前一所

上七郎殿一所

上六御前一所

下津七

郎殿一所

下津六御前一所

善神王二所

觀音堂一所

藥師堂一所

息御嶋日本與高麗之堺云々

第一大神宮本社

中御嶋宗像前大島是也云云

第二大神宮本社

眷屬小神

五位社 大宮社

大神宮社

河上社

御袋代社

所司社

龍王社

年所社

必々社

祝

詞社 荒熊社

山部社

山師社

御竈社

君達社

草上社

天宮社

金宮社

御船漕社

稗和社 四道社

朝拜社

風隼社

息送社

九日社

息正三位社

末社五十五所

一大行事正三位大明神一所

一 孔大寺權現一所 九國二島大小諸神勸請高棚在之凡日本國普天率土諸神勸請

眷屬小神本地寺

山神一所

芥神一所

千手堂一所

一 上高宮一所 三所大菩薩勸請之

一同下符社二十五所

岡塚明神

楯崎明神

勝浦明神

須多田明神

山口御口代明神

只下明神

余波明神

酒田明神

今社明神

津田明神

年津久明神

太井明神

飯盛明神

和哥明神

國玉明神

神 境明神

四道福松明神

小野井明神

原比女明神

息直明神

飯豐明神

御靈明神

稗方明神

葦木明神

山手明神

一 下高宮一所小神 門守

一同北崎大明神一所小神 門守

宗像宮年中行事

同日 最勝王經並仁王講會佛事 同役
 同日 大祭神事 宮永役
 同日 御長手神事 社務役
 同晦日 和儺稜大神事 傳供御供 三所御與御幸 同役
 朔日 朔幣神事 同役
 同日 最勝王經並仁王講會佛事 同役
 同七日 七夕虫振神事 御供者 二王丸役 酒肴者 實相院役 同役
 同八日 本地講筵佛事 伊王丸役
 同十五日 御祭會大神事 傳供 御供 社務役
 同日 孟蘭盆經供養佛事 法用 如常 同役
 朔日 朔幣神事 同役
 同日 最勝王經並仁王講會佛事 同役
 同八日 本地講筵佛事 伊王丸役
 同十四日 五社御輿御幸放生會大神事 傳供 御供 社務役
 同日 濱殿神事 五社御輿御幸 御供備進之 棚守役
 同日 息酒肴神事 助丸役

宗像宮年中行事

同十五日 放生會大神事 傳供 兩御供 一方惣宮師役
 同日 船鬪神事 五社神船五艘 御供各修進之 一方御供宮師役
 同日 大般若經書寫供養佛事 五祝役
 同日 錫杖供養供事法用如常 大行道在之 並橋供養付法用
 同日 清酒神事 西郷久末役
 彼岸 初後二度 一七夕日佛事 御供 奉彼岸 五郎丸役
 同彼岸 御神樂神事 社務役
 朔日 朔幣神事 同役
 同日 最勝王經並仁王講會佛事 同役
 同八日 本地講筵佛事 伊王丸役
 同九日 御九日大神事 傳供 兩御供 一方社務役 一方御供宮師役
 同日 神用酒肴神事 社務役
 同十五日 望祭神事 寬同丸役
 同日 大祭神事 宮永村役
 同廿日 御長手御鍛冶屋御入神事 社務役
 朔日 朔幣神事 同役

宗像宮年中行事

同日 最勝王經並仁王講會佛事 同役
 同日 本地講筵佛事 伊王丸役
 同日 望祭神事 寬同丸役
 同日 朔幣神事 社務役
 同日 最勝王經並仁王講會佛事 同役
 同日 本地講筵佛事 伊王丸役
 同日 望祭神事 寬同丸役
 同日 御神樂大神事傳供御供付内侍舞 執行所役
 同日 朔幣神事 社務役
 同日 最勝王經並仁王講會佛事 同役
 同日 本地講筵佛事 伊王丸役
 同日 望祭神事 寬同丸役
 同日 佛名經供養佛事法用如常 社務役
 同日 八女神事 御供赤飯白飯 樂万役
 同日 長日御供一年中三百六十度三旬祝各在之

一善神王惣社小神

正月 朔日 御供宮師神事 御供宮師役
 同日 青馬神事 社務役
 同日 御占神事 占部禰宜役
 同日 踏歌神事 社務役
 同日 御神樂神事 同彼岸初後二度神事
 同日 節會神事 四月十八日 臨時祭神事 五月三日 五月神事
 同日 五月會神事 六月晦日 和儼稜會神事 七月十五日 御祭會神事
 同日 放生會神事 同十五日 放生會重神事 彼岸初後二度 神事
 同日 節供神事 十一月 御神樂神事付内侍舞 十二月廿五日 八女神事
 一年中每月朔幣望祭神事廿四度
 長日御供一年中三百六十度
 一織機明神惣社小神
 正月七日 青馬神事 同八日 御占神事 同十五日 踏歌神事
 二月十六日 御神樂神事 彼岸初後 二度神事 三月三日 節供神事
 四月十八日 臨時祭神事 五月三日 五月會神事 同五日 五月會神事
 六月晦日 和儼稜會神事 七月十五日 御祭會神事 八月十四日 放生會神事

宗像宮年中行事

宗像宮年中行事

同十五日 同神事 同日 船鬪神事 彼岸初後 二度神事

九月九日 節供神事 十一月十六日 御神樂神事 十二月廿五日 八女神事

一年中每月朔幣望祭神事廿四度

長日御供一年中三百六十度

一 第二大神宮神事

正月朔日 東屋神事 同七日 青馬神事

二月十六日 御神樂神事付内侍舞 執行所役

彼岸 御神樂神事

三月三日 神用酒肴神事 同日 大祭神事

四月十六日 臨時祭大神事傳供御供 社務役

五月五日 神用神事 同役

同日 濱殿御幸神事 同役

六月十五日 農行祭以五穀祭之 宮永村役

七月七日 七夕虫振神事御供酒肴 二王丸役

八月十五日 御幸神事 社務役

彼岸 御神樂神事 同役

九月九日 神用節供神事 同役

十五日 大祭神事 宮永役

十一月十六日 御神樂神事付内侍舞 執行所役

十二月十七日 新嘗會神事 執行所役

同日 東屋神屋 力丸役

十八日 黑黍白黍神事 社務役

一年中每月朔幣望祭神事廿四度朔十五日 重相助丸役

長日御供一年中三百六十度

一地主明神 第二宮小神

正月朔日 神用節供神事 同七日 青馬神事 三月三日 大祭神事

同日 節供神事 四月十八日 臨時祭神事 五月五日 節供神事

六月十五日 農行神事 九月十五日 大祭神事 十二月十七日 新嘗會神事

一年中每月朔幣望祭神事廿四度

長日御供一年中三百六十度

一所主明神 同小神

正月朔日 神用神事 同七日 青馬神事 三月三日 大祭神事

宗像宮年中行事

同日 節供神事 四月十八日 臨時祭神事 五月五日 酒肴神事
 六月十五日 農行神事 九月十五日 大祭神事 十二月十七日新嘗會神事
 一年中每月朔幣望祭神事廿四度
 長日御供一年中三百六十度
 一 御鑑持明神 同小神
 正月朔日 神用神事 同七日 青馬神事 三月三日 大祭神事
 四月十八日 臨時祭神事 五月五日 節供神事 六月十五日 農行祭神事
 九月九日 大祭神事 十二月十七日新嘗會神事
 一年中每月朔幣望祭神事廿四度
 長日御供一年中三百六十度
 一 第三大神宮佛神事
 正月七日 青馬神事 同八日 本地講齋佛事五郎丸役
 二月八日 本地講齋佛事五郎丸役 同彼岸 御神樂神事社務役
 三月三日 節供神事社務役 同八日 本地講齋佛事五郎丸役
 四月八日 本地講齋佛神五郎丸役 同十八日 臨時祭神事祝詞役
 五月五日 節供神事社務役 同八日 本地講齋佛事五郎丸役

六月八日 本地講齋佛事五郎丸役
 七月七日 七夕虫振神事二王丸役 同八日 本地講齋佛事五郎丸役
 五月九日 節供神事社務役 同八日 本地講齋佛事同役
 十月八日 本地講齋佛事同役
 十一月八日 本地講齋佛事 同十六日 御神樂神事付内侍舞
 十二月八日 本地講齋佛事
 一年中每月朔幣望祭神事廿四度 朔日山田大王丸役 十五日次郎丸役
 長日御供一年中三百六十度
 一 浪折大明神 第三宮小神
 正月朔日 寅時御供 四月十八日 臨時祭御供
 一年中每月朔幣望祭神事廿四度
 長日御供三百六十度
 一 上袴大明神 同社小神
 正月朔日 寅時御供 四月十八日 臨時祭神事
 一年中每月朔幣望祭神事廿四度
 長日御供一年中三百六十度

宗像宮年中行事

一伽藍

正月朔日 神用節供神事

四月十八日 臨時祭神事

七月七日 七夕神事

一年中朔幣望祭神事廿四度

一廟院神事

四月十八日 臨時祭神事

八月十四日 大神事傳供御供

一年中每月朔幣望祭神事廿四度

長日御供一年中三百六十度

一織幡大明神

正月十四日 鈴合神事

三月三日 節供神事

同五日 亥時還御神事

同十五日 寅時還御神事

同十一月 御九日大神事傳供御供安延名役

三月三日 節供神事

五月五日 節供神事

九月九日 節供神事

五月五日 大神事傳供御供

十二月十七日新嘗會神事

同十六日 踏歌神事吉田乙丸役

五月五日 五月會御幸神事

八月十四日 放生會御幸神事

九月九日 節供神事

十二月十九日嶽祭神事傳供御供

同日 心經供養佛事法用如常

一年中每月朔幣望祭廿四度

一人見明神 織幡小神

正月十七日 踏歌神事 三月三日 節供神事

八月十四日 放生會神事 九月九日 節供神事

十二月十九日嶽祭神事 同十一月 節供神事

一年中每月朔幣望祭神事廿四度

一許斐權現神事

正月朔日 節供神事神主役 同十七日 踏歌神事同役

五月五日 節供神事同役 五月五日 五月會御幸神事同役

八月十三日 黑尾殿御幸神事同役 同日 同役

同日 社務館浮殿御幸大神事傳供御供 社務役

一年中每月朔幣望祭神事廿四度

一的原小城大明神 許斐小神

九月十一日 御九日大神事傳供御供

十二月廿日 嶽祭神事

同日 心經供養佛事

宗像宮年中行事

一三御前神事 許斐小神
 正月十七日 踏歌神事 五月五日 節供神事 九月九日 節供神事
 一年中每月朔幣望祭神事廿四度
 一織機明神神事 同小神
 正月十七日 踏歌神事 五月五日 節供神事 九月九日 節供神事
 一年中每月朔幣望祭神事廿四度
 一王子御前神事 同小神
 正月十七日 踏歌神事 五月五日 節供神事 九月九日 節供神事
 一年中每月朔幣望祭神事廿四度
 一上七郎殿神事 同小神
 正月十七日 踏歌神事 五月五日 節供神事 九月九日 節供神事
 一年中每月朔幣望祭神事廿四度
 一上六御前神事 同小神
 正月十七日 踏歌神事 五月五日 節供神事 九月九日 節供神事
 一年中每月朔幣望祭神事廿四度
 一下津七郎殿神事 同小神

正月十七日 踏歌神事 五月五日 節供神事 九月九日 節供神事
 一年中每月朔日望祭神事廿四度
 一下津六御前神事 同小神
 正月十七日 踏歌神事 五月五日 節供神事 九月九日 節供神事
 一年中每月朔日望祭神事廿四度
 一息御嶋神事 第一宮本社
 春 御長手神事 夏 同神事 秋 同神事 冬 同神事
 一大嶋佛神事 第二宮本社
 正月朔日 節供神事 同日 田打神事 三月三日 節供神事
 五月五日 節供神事 七月七日 七夕虫振神事 九月十三日 御九日神事
 十月 法花會神事論談講 十二月一日 御神樂神事始之 同日 五位社神事
 同日 大宮社神事 同日 飯分神事祝詞 同日 三日 飯分神事祝詞
 同日 蕨神事 同日 河上社神事 同日 大神宮神事傳供御供
 同日 飯分神事祝詞
 一 同社下神樂神事
 御衣代社祭 所主社祭 龍王社祭 年所社祭 山々社祭

祝詞 社祭 荒熊 社祭 山部 社祭 山師 社祭 御竈 社祭
 君達 社同 草上 社同 天宮金宮社同 御船曹社同 禪和 社同
 四道 社同 朝拜 社同 風隼 社同 息送 社同 九日 社同
 息正三位社同
 七日七夜御神樂晝夜十四度 毎日御供備進之
 末社七十五所

一大行事正三位大明神

正月朔日 寅時神事 同日 朔幣神事 同日 青馬神事
 同日 望祭神事
 二月朔日 朔幣神事 同十五日 望祭神事
 三月朔日 朔幣神事 同十五日 望祭神事
 四月朔日 朔幣神事 同十五日 望祭神事
 五月朔日 朔幣神事 同十五日 望祭神事
 六月朔日 朔幣神事 同十五日 望祭神事
 七月朔日 朔幣神事 同十五日 望祭神事
 同日 望祭神事 同日 節供虫振神事 同十五日 望祭神事

一孔大寺權現

二月朔日 九國二嶋大小諸神勸請神名帳
 同日 洗米七十五前幣帛七十五帳 神事
 同日 大御神事 傳供御供
 同夜 千手堂佛事 法花八講論談付修正
 同終夜 拜殿御神樂神事
 同二日 大御神事 傳供御供
 同日 洗米七十五前幣帛七十五帳 神事
 同日 錫杖供養佛事法用如常
 同日 千手堂佛事法華八講論談付修正

八月朔日 朔幣神事 同十五日 望祭神事
 九月朔日 朔幣神事 同九日 節供神事 同十五日 望祭神事
 十月朔日 朔幣神事 同十五日 望祭神事
 十一月朔日 朔幣神事 同十五日 望祭神事
 十二月朔日 朔幣神事 同十五日 望祭神事
 長日御供備進一年中三百六十度

宗像宮年中行事

同終夜 拜殿御神樂神事

同三日 大御神事傳供 付亂子 御供

同日 一品經書寫供養佛事付大行烈

同日 傳教大師如法如說書寫奉納所法華懺法并錫杖供養佛事

同夜 千手堂修正佛事

同四日 大御神事傳供 御供

同日 洗米七十五前 幣帛七十五帳 神事

同日 奉送大小諸神神名帳

一山神 同二日祭之 同三日祭之 同四日祭之

二月朔日祭之 同二日祭之 同三日祭之 同四日祭之

一芥神 同二日祭之 同三日祭之 同四日祭之

一上高宮神事 踏歌神事 三月三日 節供神事 五月五日 節供神事

正月十五日 踏歌神事 三月三日 節供神事

九月九日 節供神事 十二月廿五日八女神事

一年中每月朔幣望祭神事廿四度

一下高宮神事 免所山口郷

正月十五日 踏歌神事 三月三日 節供神事 五月五日 節供神事

九月九日 節供神事 十二月廿五日八女神事

一年中每月朔幣并望祭神事廿四度

一北崎大明神神事

正月十五日 踏歌神事 三月三日 節供神事 五月五日 節供神事

九月九日 節供神事 十二月廿五日八女神事

一年中每月朔幣并望祭神事廿四度

一門守明神

一年中每月朔幣并望祭神事廿四度

一高宮下符神事次第

岡 塚 明 神土月朔日 祭之 楯 崎 明 神同二日 祭之 勝 浦 明 神同三日 祭之

須 田 多 明 神同四日 祭之 山 口 御 口 代 明 神同五日 祭之 只 下 明 神同六日 祭之

余 波 明 神同七日 祭之 酒 田 明 神同八日 祭之 今 社 明 神同九日 祭之

津 田 明 神同十日 祭之 年 津 久 明 神同十一日 祭之 大 井 明 神同十二日 祭之

飯 盛 明 神同十三日 祭之 和 歌 明 神同十四日 祭之 國 玉 明 神同十五日 祭之

宗像宮年中行事

宗像宮年中行事

境明神同十六日祭之 四道福松明神同十七日祭之 小野井明神同十八日祭之
 原斐明神同十九日祭之 息直明神同廿日祭之 飯豐明神同廿一日祭之
 秋方明神同廿二日祭之 御靈明神同廿三日祭之 葦木明神同廿四日祭之
 山手明神同廿五日祭之

一政所社神事

正月朔日 節供神事社務役 同七日 青馬神事同役 同八日 印鑑執印神事幣二帳
 三月三日 節供神事社務役 同十五日 大祭神事宮永役 同日 除神事
 同日 御長手神事
 四月朔日 御祭禮神事事始勝浦役 同十五日 田植神事同役
 五月四日 神神事 同五日 五月會神事
 八月二日 權官行事諸卿巡役 同三日 禰宜行事同前 同四日 貫首行事同前
 同十四日 神神事 同十五日 外祭神事頭禰宜役 同日 除神事
 九月九日 御九日神事社務役
 十二月十六日 御長手神事同役 同十七日 新嘗會神事執行役 同廿五日 八女神事樂萬役
 同夜亥時 七歌神事大嶋役 同夜子時 柏神事 同夜丑時 東土祭神事
 同夜丑時 西神殿神事御供備進政所役

一湯殿神事

每月十五日 御湯神事御供備進政所役 一年中十二度湯者禰宜役

一機殿神事

十二月十八日夜神事其儀式秘事也御供備進政所役

一九間社神事

三月十五日 大祭神事 六月十五日 農行神事御供七十五所宮永村役
 同日 除神事 九月十五日 大祭神事同役
 十二月廿五日 八女神事御供七十五所政所役 同夜 心經供養佛事法用如常

一館浮殿神事社務館

正月朔日丑時 妙見勸請神事 同日 年男神事社務役 同日 除神事
 同日 田打神事同役 同八日 印鑑御出神事 同十五日 踏歌神事
 二月朔日 除神事
 三月朔日 除神事
 四月朔日 除神事 同十八日 臨時祭衆會神事同晦日 神祭竈神事
 五月朔日 除神事 同日 試樂神事今未役
 六月朔日 除神事

宗像宮年中行事

宗像宮年中行事

七月朔日 除神事
 八月朔日 除神事 同日 試樂神事
 同十三日 市渡大神事 許斐御與御幸終日終夜神事
傳供御放生會試樂也
 同日 心經供養佛事 法用如常 同十四日 許斐社御出御幸傳供御供
 九月朔日 除神事
 十月朔日 除神事
 十一月朔日 除神事 同晦日 齋前神祭神事
 十二月朔日 除神事
 一 同館貴船明神神事
 四月晦日 神祭神事 十一月晦日 同前
 一年中每月朔幣望祭神事廿四度
 一 稻庭上社神事
 十二月十八日大神事諸卿巡役 同日 心經供養佛事
 一 吹浦神事
 十二月十八日神事 同日 心經供養佛事
 一 山王社神事

正月朔日 元節供神事七ヶ日御供備進之
 三月三日 節供神事 五月五日 節供神事 七月七日 七夕神事
 九月九日 節供神事
 四季御神樂神事四度
 二季彼岸二七ヶ日御供備進之
 一年中每月朔幣望祭神事廿四度
 一 久末明神
 十二月十八日 神事 同日 心經供養佛事
 一 御舟上明神神事
 十二月十八日 神事
 一 津加計志明神神事
 十二月十八日 神事
 一 與里嶽明神 田野郷
 九月九日 神事 同日 佛事仁王講會 法用如常
 十二月十九日嶽祭神事 同日 佛事同前
 每月朔幣望祭神事一年中廿四度

宗像宮年中行事

宗像宮年中行事

同郷
一杜社明神
十二月十九日同神事
同日 同佛事

一國連明神
正月二日 神事
五月五日 神事
九月九日 神事

同日 佛事
十一月十五日次米神事

一池田若宮明神
正月朔日 神事
同日 佛事仁王講
三月三日 節供神事
同日 佛事仁王講
正月 步射神事

一内浦若宮明神
正月朔日 神事
三月三日 神事
五月五日 神事

一山田郷若宮明神
正月朔日 神事付佛事
同八日 步射神事
五月五日 神事付佛事
三月三日 神事付佛事
九月九日 神事付佛事
十一月一日 神事付佛事

一同郷妙見社

正月朔日 神事
三月三日 神事
五月五日 神事

九月九日 神事
十一月一日 神事
七月七日 神事

一同郷白山權現
正月朔日 神事
三月三日 神事
五月五日 神事

九月九日 神事
十一月一日 神事
七月七日 神事

一同郷黒尾社
正月朔日 節供
三月三日 同前
五月五日 同前

九月九日 同前
十一月一日 同前

一土穴若宮社神事
正月朔日 神事
三月三日 神事
五月五日 神事

九月九日 神事
七月七日 神事

佛事等面々在之五度

一本木社若宮明神二社内
宗像社一方
生松明神一方
正月朔日 神事
同正月 步射神事
三月三日 神事

五月五日 神事

一内殿郷若宮
五月五日 神事
九月九日 神事
八月十三日 神事御幸御出

宗像宮年中行事

正月朔日	神事	三月三日	神事	五月五日	神事
八月十三日	神事	七月七日	神事		
一 神興若宮 三所大菩薩					
正月朔日	神事	三月三日	神事	五月五日	神事
九月九日	神事	七月七日	神事		
每月朔幣望祭神事一年中廿四度					
一 宮地嶽明神内二社					
宗像三所大菩薩					
正月朔日	神事	三月三日	神事	九月九日	節供神事
十二月廿日	嶽祭神事	二季彼岸神事			
每月朔幣望祭神事一年中廿四度					
一 勝村大明神					
正月朔日	神事	三月三日	神事	九月九日	神事
十二月廿日	嶽祭神事	二季彼岸神事			
每月朔幣望祭神事一年中廿四度					
一 在自郷牧口大明神					

三月三日 神事

九月九日

神事

五月五日

神事

二季彼岸神事

每月朔幣望祭神事一年中廿四度

一 同郷若宮明神

十二月廿日 神事

同日

佛事
心經書寫
十二卷供養

一 纒殿社

正月朔日 神事

二月朔日

神事

三月三日

神事

九月九日 神事

五月五日

神事

八月

彼岸神事

十二月廿日 嶽祭神事
傳供
御傳

同日

佛事

一 年毛大明神

正月朔日 神事

三月三日

節供神事

五月五日

神事

五月五日 同神事

九月九日

同神事

四月

御祭禮神事

七月七日 神事

一 日吉明神

春 神事

夏

神事

秋

神事

一 辻原明神

宗像宮年中行事

宗像宮年中行事

正月朔日	神事 同佛事 仁王講	三月三日	神事 同佛事	五月五日	神事 同佛事
九月九日	神事 同佛事				
一伊摩社大明神					
正月廿日	步射神事	五月五日	神事 御幸成	八月十四日	神事 御幸成
九月九日	神事 下符祭				
一余波明神 田野郷					
五月五日	神事 御幸成	八月十四日	神事 幸成	九月九日	神事 下符祭
一室貴社					
正月朔日	神事	同月	步射神事	三月三日	神事
七月七日	神事	九月九日	神事	五月五日	神事
六月晦日	和籬稜神事				
一宮田社					
正月朔日	神事	三月三日	神事	五月五日	神事
七月七日	神事	六月晦日	和籬稜神事	九月九日	神事
正月	步射神事				
一廻田道祖神		六月晦日神事			

一山下明神	九月九日	神事			
一猿王子明神	九月九日	神事			
一許斐所主明神	九月九日	神事			
一温濟殿明神	九月九日	神事			
一示現明神	十一月二日	神事			
一伊久志社	九月九日	神事	十一月三日	神事	
一折牟田社	九月九日	神事	十一月三日	神事	
一渡津社	十二月	神事			
一蛭田若宮社					
八月十四日	神事	九月九日	神事	十一月初丑	神事
每月朔日	神事 一年中廿四度				
一光岡若宮社					
三月三日	神事	五月五日	神事	七月七日	神事
九月九日	神事	十一月	下符祭神事		
每月朔幣望祭神事 一年中廿四度					
一田熊貴船社		十一月	神事		

宗像宮年中行事

宗像宮年中行事

一和哥明神

十一月 神事

十二月 神事下符祭

一國玉明神

十一月 神事

一西塔田若宮社

神事

三月三日 節供神事

五月五日

神事

正月朔日

神事

二月 彼岸神事二度

九月九日 神事

一由牧殿明神

春 神事馬立

夏

神事同

秋

神事同

一市杵島姬社白濱

正月朔日 神事

七月七日

神事

九月九日

神事

三月三日 神事

五月五日

神事

每月朔日十五日神事一年中廿四度

一伯若宮明神

正月朔日 神事

七月七日

神事

三月三日

神事

五月五日 神事

九月九日

神事

每月朔日十五日神事一年中廿四度

一十所王子社

正月朔日 節供神事

三月三日

節供神事

五月五日

節供神事

七月七日 節供神事

九月九日

節供神事

一山口若宮社神事

正月朔日 神事

三月三日

神事

五月五日

神事

七月七日 神事

九月九日

神事

一宮永若宮社

正月朔日 神事

三月三日

神事

五月五日

神事

七月七日 神事

九月九日

神事

一鴨山若宮社

正月朔日 節供神事

三月三日

節供神事

七月七日

節供神事

九月九日 節供神事

每月朔幣望祭神事一年中廿四度

一濱殿社

五月二日 溫湯佛神事

一酒井明神

九月九日 神事

宗像宮年中行事



宗像宮年中行事

一 藤宮明神 九月九日 神事

一 朝町大明神

正月朔日 節供神事

三月三日

神事

五月五日

神事

七月七日 神事

九月九日

神事

巳上

惣都合神事五千九百二十一度

正平廿三年六月 日

大宮司氏卿(花押)

宗像宮年中大小神事次第

○此書永享九年三月大宮司氏俊氏郷の奥書あり。前に載せたる「宗像宮年中行事」と共に、
往昔の宗像宮の事を知るべき好資料なり。原本宗像神社所藏

注進

天照太神御子宗像宮一年中毎月大小御神事次第事

一 正月一日寅時

今山妙見大菩薩御祭事 御供者自御内御勤 祝詞者後夜導師申也

一 同日寅時第三宮祭事

御供者長日御供役人沙汰也

大御供三前 小神供三十六前

界物三前

御幣十二

鏡三枚 御酒一瓶子

一同巳時

御内

年男事 執行各卷數
忌子持 右座一

上御前六本

饗膳三十前二本

酒大瓶二

有中臣稜

一第一宮事 入御時有亂聲

大御供三前

小神供三十六前

界物三前

鏡三枚

御酒一瓶子

御幣十二

一内陣御戸開事

左ハ男戸

祝詞禰宜御鑑ヲモテ開ク

右ハ女戸

忌子禰宜奉開キ

祝詞ハ大床ニテ申也

一同日毎日サヘイノ御供事

小神供六前

界物三前

御幣十二

大御供三前

御酒一瓶

一上高宮事

大御供三前

御酒一瓶子

御幣十二

廳座下

祝詞ハ大床ニテ申也

一下高宮事

大御供五前

小神供十六前

界物五前

御酒一瓶子

御幣十二兩社

鏡五枚

土瓶

祝詞ハカハシノ内ニテ申也

一中殿事

大御供三前

小神供六前

界物三前

鏡三枚

御酒一瓶

御幣十二

土瓶

東屋三間禰宜役

祝詞ハ大床ニテ申 東屋ノ祝詞者忌子申ス

一第三宮事

大御供一前

小神供四前

界物一前

鏡一枚

御酒一瓶子

御幣十二

土瓶

祝詞ハ中殿上ニテ申

一正三位事

大御供三前

小神供六前

界物三前

御幣六張

御酒カイホカイ

一御廟院事

圓座ハ中殿預役

祝詞ハ心中ニ申也

一政所事

大御供三前

小神供六前

界物 三前

御酒 土瓶

祝詞ハ大床ニテ申也

酒 大瓶 二

廳座ノ鶉歌事 二本饗 二十前
次饗 二十五前

忌子ハ音頭 神官同音

アタラシキトシノハシメノヒハリメハ

ニハニモイタリソラニアソヘリ

年 德 申 事 頭禰宜ノ役也

禰宜 三人 一人ハ ミニモチイヲ三人テモツ

禰宜 三人 一人ハ スキノハラモツ

禰宜 三人 一人ハ イハイヲ申也

禰宜ノ申事曰 有立器

アタラシキトシノハシメニ大宮ノ政所チウノムレイカリノツレイ王城ニハ名ヲ上鎮西ニ

ハ徳ヲヒロケマコトニヤコトナクマシマス宮ツカサトノトコソアウキマイラセ候ヘ

頭禰宜 役

一 御内田打事

禰 宣 貫 首 權 宮 役 也

苗代ハ國侍勤也

ウナリハ御内ノ御役

神官五人立 如饗膳ハ朝ノ

一 七日 午時 政所廳座事

御内神馬二疋 諸 卿 馬

諸社ニ引也 二 禰宜饗アリ 二本二十前
次二十前
酒大瓶二

力飯諸社進上政所ノ沙汰也

一 八日 巳時 御加治屋事

大御供 三前 小神供 六前

界物 三前

御酒 一瓶子

御幣 十二

印藥 御箱

貫首二人マイル

自 御 内 禰 宣 三人

御占事

執行ハ占ノ品ヲ書寫ス則讀ム

忌子ハ銚ヲ以テ印ル

占部禰宣ハ算ヲ置ク

一御占品 有酒肴

宮政所

惟當歲弘安八年正月八日

宗像三所大菩薩御占事

大歲可有豐饒如何

蚕養可有如意如何

忌子禰宣千連令納受如何

甲斐近弘令納受如何

正月世 可有平安如何

二月世 可有平安如何

三月世 可有平安如何

四月世 可有平安如何

可有水如何

五月世 可有平安如何

六月世 可有平安如何

七月世 可有平安如何

八月世 可有平安如何

九月世 可有平安如何

十月世 可有平安如何

十一月世 可有平安如何

十二月世 可有平安如何

右御占注進如件

御占次第如此

對馬占部貞光
壹岐占部成末
每年此占書進ル事
執行役也

一御地子絹事

忌子 執行 右座一番

昔ハ絹一疋 今者紙五帖ツ、

代米三斗但立用

一惣社事 二本饗二十前有立器酒大瓶二次二十五前

御供者如何 政所役

可有水如何

可有水如何

可有風如何

宗像宮年中大小神事次第

切手ハ廳座ニ參テ踏哥ノ歌頭神官十二人

權官舞人六人 神官的ノ射手左三人
右三人

一十三日 酉時 入花箱事

彌勒寺行 庭ニ太松本司役 千秋万歳猿樂役

廳僧座各圓座引敷 手松アリ

大飯 酒肴 合 高ライシ

佛供燈明法用等在之

一十四日 行事 酒肴

佛供 灯明 法用 大飯 手松 同前

一同夜 惣樂寺行

佛供 燈明 法用 同前

一十五日 巳時 第一宮事

内陣ノ御戸ヲ開ク事一日ニ同

政所御供 切手參テ 孔大寺一櫃飯ヲ支配ス 堂達ハ一品經札ヲ持參

白杖ハ貫首ノ役的ヲ作ル事ハ禰宣役也

的ヲ懸ル事ハ本司ノ役的ノ背ノ薦ハ左ハ塔頭ノ役右ハ本司ノ役也

的ヲ印ル事者占部禰宣天地四方ヲ印ル也

初笑ヲハ半射懸テ乙笑ヲハ射トラス也

先禰宣次神官次侍次貫首

已上十二度也

二本饗二十前 次二十五前 酒大瓶二立器アリ

一同日 水計事 大工ノ役

大竹ヲ八尺切テ御廳ノ前ニ立ル

一同日 高宮事

御供一日同 踏歌ハ社ヲ三度廻ル

舞師 千秋万歳ヲ申ス

輪持ハ小預 皮籠持ハ職事ノ役

笛拍子ヲモチ舞テ入踏歌間ニ有歌

チハヤフルカミタカミヤノユフタスキ

カケテノ、チハタノシカリケリ

一同日下高宮事

御供一日同 有粥 踏歌ハ神殿拜殿ヲ廻ル三反

チハヤフルシモタカミヤノユフタスキ
カケテノ、チハタノシカリケリ

一第二宮事 御前ノ庭ニテワク也

御供一日同 踏歌次第同前

チハヤフルテイ二ノミヤノユフタスキ
カケテノ、チハタノシカリケリ

一御廟院事 一日同

一第三宮事

御供一日同 踏歌ハ庭ニテワク也

ワクトハ一人ツ、メクルヲ言也

チハヤフルテイサンノミヤノユフタスキ

カケテノ、チハタノシカリケリ

一政所社事 此宮ヲハ内殿ト申也

有粥 踏歌 同前

チハヤフルウチトノ、ミヤノユフタスキ

カケテノノチハタノシカリケリ

一惣社踏歌事

拜殿ヲ廻ル 奉内陣ノ御戸ヲ寄也

チハヤフルテイチノミヤノユフタスキ

カケテノ、チハタノシカリケリ

一彌勒寺事 御前ニテワク

千秋万歳 太松 手松アリ

佛事法用アリ 各牛王寶印給ル

チハヤフルミロクシタウノユフタスキ

カケテノ、チハタノシカリケリ

一御内浮殿事 饗膳一日ニ同

庭ヲ廻ル踏歌ノ次第同前

チハヤフルウキトノノミヤノユフタスキ

カケテノ、チハタノシカリケリ

古人ノ曰昔ハ池ノ中島ニ有リ常注ノ社浮殿ト申也

一十六日 織幡宮事

社務御參時稜河ニテ有稜禰宜榊ヲ二本立ル也

大御供 三前 小神供三十六前

界物 三前

御酒 一瓶子

御幣 十二

祝詞ハ大床ニテ申也

踏歌ハ神殿ヲ廻

チハヤフルカネノミサキノユフタスキ

カケテノノチハタノシカリケリ

倍從ノ歌アリ 笛 和琴 庭火歌 舞師 神官六人 左三人 右三人 榊舞 早カラカミ 次御神樂ア

リ 笛鼓ハ許斐ヨリ參 廳座ノ舞アリ 饗膳ハ次ノ饗ノコトシ 酒大瓶一

一ノ命 婦 二ノ命 婦 三ノ命 婦

織幡命 婦 許斐命 婦

次のノ射手ハ神官三人侍三人

的ヲ作ル事ハ御廳ノ役人料木ハ小開浦ノ役

懸ル事ハ預ノ役也

一十七日 巳時 許斐踏歌事

先下津六御前 七郎殿 庭ニテワク

チハヤフル六ノ御センノユフタスキ

チハヤフル七郎殿ノユフタスキ

下旬ハ同前

一權現事 拜殿ニテワク

大御供 三前 小神供 六前

界物 三前

御幣 十二

御酒 一瓶

御供御酒ヲ拜ニテ直合シテ後踏歌アリ

チハヤフルコヒノヤシロノユフタスキ

カケテノノチハタノシカリケリ

次三ノ御前ニテハ千秋万歳舞踏歌アリ

次織幡社ニテ同

チハヤフルヲリハタミヤノユフタスキ

カケテノノチハタノシカリケリ

次王子御前事

宗像宮年中大小神事次第

御供權現同 祝詞ハ自地申也 踏歌ハ社ヲ廻ル

チハヤフル王子ノ御前ノユフタスキ

カケテノノチハタノシカリケリ

上ノ御前六本 高ライシアリ有立器

二本饗三十前

倍從ノ歌アリ

次 舞

酒大瓶二
酒肴アリ

御子發者ノ舞アリ

次七郎殿御前ニテワク

チハヤフル七郎殿ノユフタスキ

カケテノノチハタノシカリケリ

次六御前 同前

次弓庭事

ライシ一本

酒タチハラ一

的作事ハ神主役也

射手ハ神官三度 侍三度

右正月御神事次第大略如此

一二月一日 巳時 朔幣如例

第一第二第三高宮下高宮政所正三位

一孔大寺權現事

稜河ニテ有稜 禰宣禰ヲ立ル 一坂ニモ立ル也

先神名張 次 傳 供

大御供三前 小神供三十七前

界物三前 御酒一瓶子

御幣十二

串ノ竹ハ金崎ノ寺ノ役

背ノタナハ禰宣貫首ノ役

御手クラ七十五盃 洗米ハ頭宜役

祝詞申テ後悦ノ有掌合

次廳座事

上御前六本

ライシ一本

二本饗二十前

宗像宮年中大小神事次第

次二十五前

酒大瓶二

有立器

猿樂庭ニ大瓶一

千手堂ニ有三ヶ夜行

樂所ニ寅時有樂 三ヶ夜

拜殿ニ有御神樂 三ヶ夜

一二日 辰時

朝 饗

座次第

上御前六本

ライシ

神官二本

酒大瓶二

有立器

猿樂方ニ大瓶一

一御内内飯酒事

御中間方瓶子一

飯 一 櫃

御酒垂服一

御汁 二

御茶 五

一猿樂錄事 一日二日三日間也

唐菓一鉢

御内ヨリ絹七疋

神官布一端

權官雜紙五帖

官僧雜紙五帖

座主學頭布一段

貫首左右ノ一布一段

一權現事

傳供 祝詞クホテアリ 法用アリ

御神樂ニ有舞 應僧座

次夕饗如朝ノ

一猿樂饗事

應 僧座 禰宜 貫首 各々二前ツ、兩日

一三日 辰時

朝饗 行列 傳供 經供養 舞樂

夕饗 懺法 千手堂行

一四日

傳供 神名張 明年頭番定

一惣社 二季彼岸祭事 但二八月

傳供如例 懺法アリ 僧衆十二人勤

座敷拜殿 御供ノ直合アリ

一十五日 嶽祭如例

一十六日 御神樂次第事 二月霜月二度

第三宮 酉時

人長一人本歌付歌二人末歌付歌二人

八人女八人 笛ヒチリキ 和琴 早カラカミヲモチ人長八人女舞

第二宮事

早カラカミ御前ノ庭ニテウタフ人長八人女ハ拜殿ニテ舞
惣社參時者 場庭末ノ橋ヲ渡テ可參也

第一宮事

先ヲリハタニテ早カラカミ人長八人女舞
自中鳥居ノ本社務ノ御崎ニ祝詞御崎ニ參ス
有亂聲 内陣ノ御戸ヲ開ク 傳供祝詞如例
座々ニ御供酒肴アリ

御神樂行樣

先御神拜ニ瓶子二次人長申秘事

庭火ニハ中座ニテ先笛 次ヒチリキ

次琴 次寄合 次本歌 次末歌

次阿知女作法 次九首取物

神本末 幣本末 杖本末

篠本末 弓本末 劍本末

鉾本末 杵葛ヒサクマサキ 九首取物如此

次近カラカミ本末 早カラカミ本末 人長八人女舞 御廳舞

志都野本末 千歳本末

早歌本末 八人女舞

吉々利本末 徳錢本末

由不作本末 朝倉本末 人長八人女舞 其駒本末

漆田本末 篠波本末 弓立本末

宮人本末 歌次第如此

行列事

拜殿ノエンヲ廻ル此間ハ皇ノ歌ヲウタウナリ

庭火ノ時モ彼ノエンヲマワリテ正面ヨリ可參也 返ル時モ同

樓門歌ニ早カラカミ

一 春外祭事

政所社 大御供三前 小神供六前

御酒土瓶 御幣六張

廳座ニ大飯 甘酒アリ 頭禰宜役也

一 大祭事政所

廳座ニ大飯酒肴アリ 忌子神人ニ向テウケウケ三反神人同三反

小勝浦神人七人大嶋神人七人寄合テ人形作ル

歌ノ橋本ニテ有稜

次御前ノ濱ニテ有稜 禰宜釣ル魚ヲ

土瓶染紙 次下高宮 土瓶 御幣 祝詞アリ

同 次中殿 地主 廟院 所主

同 次御鑑持社ニハ御幣十二田打アリ

クワヒラ三 子ノ沙汰

打事ハ一禰宜 二禰宜 三禰宜役也

次温卷殿社 稻三把ハ政所ノ沙汰

祝詞後執行馬立ヲ讀ム國御厩馬毛ヲ申ス

一社一疋ツ、

次文中殿ニ土瓶 染紙 御幣 祝詞アリ

廳座ニ酒肴アリ

右大祭者春夏秋三ヶ度祭也大祭後興御嶋渡也 夏ノ祭者濃業祭云々

一 三月一日祭如例

三日 巳時 惣社事

御供者兩方 政所 御供宮師

政所 大御供三前 小神供三十六前

界物三前 御酒一瓶 御幣十二

御供宮師 同前 祝詞申

僧 官像 官僧 經供養 行列アリ 舞樂アリ

廳僧座ニ酒肴アリ 御供役人ノ沙汰也

一 同日御内ノ酒肴事 祝詞申

餅九枚 御酒一瓶 御肴二種

一 四月一日祭如例

御作禮者吉日兩辰ヲ撰テ祭也
兼日御酒ノ試ミ酒大瓶一飯一櫃
御肴ハ魚鮑蛸

一同日 巳時 湊木皮社事

社者禰宜作ル 御供者政所沙汰 敷物ハ上八村郷役

御廳ニ大飯御酒一瓶政所沙汰

小開浦ヨリ魚一桶 湊浦ヨリ貝鮑

小勝浦神人ハ富葛ヲ進上

一大勝浦年毛社祭事

大御供三前 小神供三十六前 界物三前 御酒一瓶 御幣十二

廳座事

上御前六本 二本饗三十前 御酒大瓶二上魚 鮑 鮪 菰垂ハ小勝浦ノ役

懸魚ハ湊浦 今久家 勝浦 渡 津屋崎 同久家 御神樂 歌峯ニテ有歌忌子執行役也

一同日政所事

田神ハ禰宜ノ役也 飯ハ政所役 樂人有笛拍子 苗ハ頭禰宜ノ役 田植ハ社務神官音頭

ハ忌子有歌トミクサノハナ三度エカイコ三度御廳ノ前ニテ忌子執行有歌如歌峯

一十八日 巳時 臨時祭事

先御内皆參 馬上

有稜 有笛 拍子 舞師ノ舞アリ

御幣三張各被付絹也 禰宜三人モテ崎ニ立ツ

次社務 次左座 鳥居ノ前ヨリ祝詞禰宜御崎ニ立ツ

一第三宮事

大御供三前 小神供三十六前 界物三前 御酒一瓶 御幣十二 御前ノ池ノ橋ノ上ニテ

御神樂倍從歌有禰舞

一第二宮事

御供同前 御神樂歌舞アリ廳座瓶子一御供役人沙汰也

一第一宮事

場庭末ヨリ祝詞禰宜御崎立ツ有亂聲拜殿皆參 御供御神樂同前

廳僧座ニ御供役人方ヨリ酒肴アリ

一晦日 惣社神祭事

大御供三前 小神供六前 界物三前 御酒一瓶 御幣十二 合掌三共

合掌者饗膳也飯三升菜八種

一 五月三日 巳時 小五月會事

浮殿者三間四面社檀也 雖然近年大風令破損也 於內陣者赤色縵引也

大御供三前 小神供四十前 界物三前 御酒一瓶 御幣十二

一 廳座事

饗膳酒肴アリ先步射五人次下橋 大夫貫首二人 貫首六人

次 羸馬二疋在自宮地役也 次 渡物 次 篠田樂六三味田給人役也 次 又羸馬 次 鑄流上 次 登橋

次 競馬上 神官 國侍 次 午迷貫首役一ノ的ハ射ル二ノ的ハ弓 ニテ 三ノ的ハ大刀ニテ切ル竹笠ニ

皮袴 次 鑄流射ル 次 競馬 次 舞樂 次 東舞 神官六人 樂人笛拍子アリ 舞師舞

一 四日 巳時 浪折社祭事

大御供三前 小神供六前 界物三前 御酒一瓶 御幣六張 桑三枚

一 廳座事 饗膳酒肴アリ

忌子 祝詞 執行 禰宜三人 頭禰宜 左座一 職方

田野鄉神人等是ハ浪折神人吉田神人等是ハ伊摩社神人 御馬一疋 御行ノ時ハ榊ニ四手

ヲ付テ禰宜御崎ニ立ツ 次神人等次神官

一 伊摩大明神事

御供饗膳次第 如浪折社也

一 同日 許斐御輿御向事

社務代官 祝詞禰宜村山田鄉 散仕宿ニ留ル村山田鄉百姓人別米一升取集テ致用意ヲ者也

祝詞代官ニハ貴禰長申也同酒肴事 自神主方茅卷五把清酒一瓶白酒一瓶

一 五日 黑尾社祭事 但黒ニテ

御輿者自下津入御 荷輿丁ハ 下津神人役也

大御供三前 小神供三十六前 界物三前 御酒一瓶 御幣十二

一 荷輿丁事

村山田鄉 本木鄉 峯鄉 內殿鄉

一 神人者

許斐神人 村山田神人 峯神人 麻町神人 本木神人 內殿神人

一大銚者許斐頭役 圓布者禰宜役 命婦者自本木鄉奏ス 笛太鼓者自許斐參 國侍四人

執幣者爲社務御代官 祝詞禰宜勤

一 許斐御行次第事

先陣者 大銚 次圓布 次神人 次御輿 次社務 次國侍

一 中殿御廳院事

御供者兩方 大御供六前 小神供七十二前 界物六前 御酒二瓶子 御幣二張

一 五月會事

惣宮師 大御供三前 小神供四十前 界物三前 御幣十二 御酒一瓶子

政所御供同

一 御内例酒事

赤飯三前 茅卷六把 御酒一瓶

御神事次第第三日間

一 饗膳事

上六 本次二本六十前 大瓶二 有立器

湊浦ヨリ蛇アリ御依役人方ヨ御酒二瓶子茅卷一束

一 田植事 如御作禮ノ時ノ

一 御還去事

自濱殿織幡ハ御返リ一二ハ大宮ニ入御 三ハ中殿ヨリ入御 許斐ハ則御返也

一 十五日祭如例

一 六月朔十五日祭如例

和儺稜事

政所御供 濱殿者禰宜役青色絹ヲ引

稜ノ輪ハ禰宜役 社務七度 神官三度

ミナツキノナコシノハラエスル人ハ

チトセノイノチナカシトソユフ

廳僧座ニ有酒肴 御供役人沙汰也

一 七月一日十五日如例

十五日惣社祭事

政所御供如例 有舞 有經供養 郷相模アリ

一 八月一日 御内試樂事

饗膳者面々役 有拍子合小鼓二高拍子
笛宮猿樂役

一 十三日 放生會市渡事

許斐御輿自御向黒尾祭禮御行様五月五日同御内浮殿事御供御内御役如政所御供

有衣替 有饗膳 有舞樂相模 有風流田樂延年

一 十四日 巳時 御内皆參御供同前橋土ニテ有直合

一 中殿事御供同前 拜殿ニテ有直合

一 御行事大鉢ハ預小鉢ハ禰宜

一 五月五日同濱殿ニ有酒肴 御酒二瓶子 禰宜一 荷輿丁一

餅合二前同 禰宜一前 荷輿丁一前
 一惣社事
 御供者如惣宮師 次着座 風流 田樂 延年
 一御内餅三十枚内 加用二枚 祝詞二十八枚
 一久米酒肴事西郷役
 餅九枚御酒二瓶子花米三幣紙一帖 祝詞給之
 一息酒肴事權別當役
 御酒二瓶子 花米三 御肴二種 祝詞給
 一十五日 辰時 有行事舞
 同日巳時 船御供 御銚子ハ許斐役
 法用行列 傳供 惣宮師 御供宮師 舞樂
 行事一物 相模
 一同 寅時 還御 五月同
 一九月九日事巳時 御供者兩方 政所御供宮師 御内酒肴 三月三日同 有舞樂有饗膳神官
 相模 有御神樂 有東舞 有鑄流 五月同
 一織幡大明神事 巳時

大御供三前 小神供三十六前 界物三前 御酒一瓶子 御幣十二
 有舞樂 相模 東舞 御神樂 稜河稜 禰宜神立ツ
 一的原九日事 巳時
 大御供三前 小神供三十六前 界物三前 御酒一瓶子 御幣十二 神事次第 織幡同
 一秋 外祭 大祭者 春祭同
 春 夏 秋 一年中三ヶ度祭也
 夏ノ祭ヲハ濃業祭ト申也
 一十月一日如例
 一十一月一日十五日如例 一十六日御神樂二月同
 一十二月一日十五日如例 一十六日御船上祭事
 大御供三前 小神供六前 界物三前 黍三枚 魚二喉 御酒一瓶子 御幣十二
 上御前六本 二本三十前 御酒大瓶二
 一十七日 未時 第二宮事
 大御供三前 小神供六前 界物三前 御酒一瓶子 御幣十二 祝詞申 東屋三間禰宜役
 此祝詞ハ忌子申也 廳座ハ政所ニテ饗膳アリ
 一十八日 巳時 御内皆參

有拍子合 舞師舞 有稜

一 稻庭上大明神事

大御供三前 小神供六前 界物三前 黍三枚 稻三把 御幣二 魚二喉 御酒一瓶子

祝詞 法用 心經供養アリ

饗膳孔大寺同 有ウチノ歌 忌子音頭 神官音頭 有榊舞 ウチノ歌ノ心ハ

イノリコシカミハマツリツアスカラハ

ミツノカレハノヒロキアソヒセム

倍從ノ有御神樂

一 吹浦社祭事

大御供三前 小神供六前 界物三前 黍三枚 餅三枚 御酒一瓶 御幣十二 祝詞後有

歌 心經供養 廳座有酒肴 有立器

一 湊社祭事 津加氣志ト申

御供同前 歌同 上御前六本 二本二十五前 次廿五前 酒大瓶二 有立器

一 中殿事

大御供三前 白粢 一前ニ二盃ツ、 小神供六前同 御酒一瓶子 御幣十二

一 政所幡殿事

大御供三前 小神供十六前 御酒土瓶 又津瀬瀧水ヲ構進之 歌ノ橋ニテ忌子ノ秘密ノ

歌ヲ詠ス 御廳ニ 大飯酒黍アリ

一 十九日 巳時 與里嶽明神祭事

大御供三前 小神供六前 界物三前 御酒一瓶子 御幣十二 魚二喉 黍三枚 申米一

枚 稻二把

祝詞後有歌 有心經供養 有饗膳

一 森大明神事

御神同前 有酒肴重器 祝詞後有歌 有心經供養

一 織幡大明神事

御供正月同 祝詞後 心經供養 廳座有饗膳歌 倍從歌舞 忌子大梶取 執行 小梶取

ノ役アリ

一 廿日 的原祭事 巳時

大御供三前 小神供三十七前 界物三前 御酒一瓶子 御幣十二 祝詞後有供養 倍從

歌榊舞アリ ウケノ歌アリ

一 宮地嶽祭事

大御供五前 小神供二十六前 祝詞後歌アリ 界物五前 御幣二張十二ツ、 稻二把 黍

五枚 祝詞後有歌 心經供養 廳座饗廿五前 御酒大瓶二 上六本 有立器 拍子合アリ

一 在自社事

心經供養 拍子合アリ 有粥

一 奴山 縫殿大明神事 祝詞後アリ

大御供三前 小神供六前 界物三前 餅三前 黍三前 御酒一瓶 御幣十二 稻二杷

有心經供養 拍子合

一 廿五日 酉時 上高宮 八女祭事

餅三前 御酒一瓶 御幣十二 掌合三共 掌合三共 祝詞後八女行列 笛拍子 貴禰長

ヤウトメハタカヤウトメソアメニマス

アメワカミコノカミノヤウトメ 三反

御神樂有榊舞

御供餅酒肴者一日十五ノ御供ヲ役人沙汰也

一 下高宮祭事

灯油ハ御供役人沙汰 掌合三共 餅五前 御酒一瓶 御幣二張 廳座 餅酒肴 重器アリ

御神樂アリ

一 第一太神宮事

大御供三前 小神供六前 界物三前 掌合三共 御酒一瓶 御幣十二 廳僧座有酒肴餅

御神樂舞アリ

一 政所九間社祭事

御供七十五前 燈油九盃 御幣十二

登高座後祝詞申 有法用 太松ハ貫首役

一 御廳事

政所大飯酒瓶子二 忌子禰宜大瓶一肴

大島五位御酒大瓶一魚一喉忌子ノウケノ歌アリ嶋ノ七歌アリ神官同音 音頭ハ辨濟使役

也 神人六人同音

アウコラリハ一甲斐辨濟使役也

一 晦日 西神殿事

廳座大飯酒肴アリ禰宜山々申ア九反

忌子ウケノ歌三反

殿上ニ忌子禰宜籠ル祝詞申後執行申事アリ

宮政所惟當歲弘安六年十二月晦日玉城ニハ上名ヲ鎮西ニハ徳ヲ廣ケ誠ニヤコト無マシマ

ス宮司サ殿ノ下籠賜西ノ神殿ニ何人ナレハ籠賜ソ

次忌子禰宜曰

宗像忌子禰宜某ハ宮司殿ノ御代官ニ籠テ候

文執行曰

尤可籠賜々々明年ノ今夕ニイタルマテ可籠賜其後社務御判ヲモテ御戸ヲ納ムル也

右當社年中行事引付者度々騷亂之時令粉失歟隨而見知分可注申之旨 依社務仰大概所令注進也此内大神事白馬踏歌者被引移内裏節會孔大寺ハ昔九州之沙汰今者始自傳教大師御願敢無退傳者也御神樂者被模天岩戸之例臨時祭者朱雀院御宇天慶之例五月會者被移今比叡祭禮放生會者被追仁明天皇御宇承和十年大神宮并男山之儀式之由所承及也仍注進如件

應安八年乙卯三月十七日

權擬大宮司祝詞禰宜兼殿上職致廣在判

一白馬出郷之次第

河東郷河西郷奴山郷東郷宮地郷在自郷勝浦各一疋ツ、六ヶ郷馬毛ヲ出御内是ヲ進取勝浦馬ハ毛ヲ不取厩先生共國二人白馬引宮々次第先政所ニ集也又引次第上高宮ヨリ下高宮中殿第三宮又政所ヨリ惣社夫ヨリ御内ニ奏此馬毛ハ紙一重ニ裏テ上

一第三宮毎月八日御神事但社務無御出仕

大御供三前 小神供六前 界物三前 カイホカイアリ 祝詞者御灯申其後中殿上ニテ宗

像講式一座學頭役也伽陀者三所宮經衆巡役也

一同毎年八日僧供田三段内一段ハ許斐民部少輔二段ハ高向伊賀法橋以此田地毎月僧膳十前仕立ル九前ハ三所宮御灯隨巡役行之一前ハ預給之

一三所宮長日御供同三節供 酒肴事

一第一宮每夜米三升一升一色升三社共有カイホカイ大御供三前 小神供六前 界物三前

此御供内小神供六前ハ經坊ニ下テ御灯經衆直會ス界物二前ハ預給織幡善神王各二前ツ、是モ預給其外ハ祝方ニ取之

一正月餅一夜分圓餅十八殿上ニマイル墨形四十五内六ハ御灯給三十八經坊ニ下六ハ預給織幡善神王分廿四ハ預給御鏡朔日朝計マイル但三枚其外殘餅ハ祝取朔日三日七日計ハ清酒

一瓶子ツ、マイル又望粥在之但二社ニハ無之

一三月三日酒肴事殿上ニマイル圓餅十八又同墨形四十五内下方同前清酒一瓶子二種肴御坏

小折敷五枚也又望粥在之但二社ニハ無之

一五月五日酒肴事粽三月三日餅數二同清酒一瓶子其外同前

一九月九日酒肴事三月三日同前

一ス、ミテ酒肴事餅百八御酒瓶子六御坏九二種肴三前一旬ニ一前分也

- 一同長日立用米事
- 一上八村郷二石五斗内祝興聖寺一石六斗六升吉田越後二斗八升乙房預二斗八升千代松二斗八升
- 一河東郷一石三斗内佛成寺二升清水宰相一石泉彌八二斗八升
- 一河西郷二石六斗九升六合内佛成寺二石一升六合清水宰相六斗八升
- 一東郷一石六斗八升内深田方五斗六升泉彌八二斗八升力丸兵庫八斗四升
- 一村山田郷五斗六升高山式部卿律師
- 一池田郷二石二斗四升興聖寺
- 惣以上
- 一同後田事
- 一上八村郷五段内深田方二段吉田越後一段乙房預一段千代松一段
- 一東郷二町九段小内興聖寺七段小佛成寺九段清水宰相六段高山式部卿律師二段力丸兵庫助三段泉彌八二段
- 惣以上
- 一第二第三兩宮ニ長日御供米毎夜四升一色升第二御供事大御供三前小神供六前界物三前廟院ニ一前地主床主各二前ツ、經坊釋迦佛ニ二前此内廟院御供一前小神供二前界物一前經

- 坊ニ下御盜持三前ハ預給此外者祝方ニ取之
- 一正月餅事一夜分カハ餅六ハイ墨形八十七此内カハ餅二ハイ墨形九ハ經坊ニ下十二ハ御灯給御鏡ハ朔日三日七日ニマイル一夜ニ三枚ツ、是共惣殘餅ハ祝方ニ取之
- 一三月三日酒肴事餅五十内廿五ハ經坊ニ下廿五ハ御灯給古酒一瓶子二種肴一前御坏三小折敷五枚
- 一五月五日酒肴事一合粽二把一把十二也此内一把ハ經坊ニ下一把ハ御灯給其外同前
- 一九月九日酒肴事三月三日同前
- 一ス、ミテノ餅事數百廿二瓶子三御坏三ツ、二種肴一前ツ、小折敷三枚ツ、各三旬分也此餅三旬共半分ツ、ハ御燈給
- 一第三宮長日御供事大御供一前小神供二前界物一前此内小神供二前界物一前經坊ニ下ツナヘ棚ノ分一前預給俱利迦羅上袴浪折等各二前ツ、正三位ニ三前預給其外ハ祝方ニ取之
- 一正月餅事一夜ニカハ餅二ハイ墨形十五此内カハ餅一ハイ墨形十五ハ經坊ニ下カハ餅一ハイハ御灯給正三位墨形十八マイル預給俱利迦羅上袴浪折分墨形百廿四祝方ニ取之御鏡朔日三日七日三ケ夜マイル一枚ツ、參也正三位ニハ三ケ夜ニ九枚此内第二第三預一枚ツ、給此外祝方取

- 一 三月三日酒肴事第二同
- 一 五月五日同前
- 一 九月九日同前
- 一 ス、ミテモ同前
- 此三節又ス、ミテ等酒肴ハ長日御供役人沙汰也
- 一 第二第三兩宮長日御供立用米事
- 河東郷二石二斗二升祝占部香菊
- 一本木郷二石四斗祝吉田治部大輔
- 一 内殿郷八石一升七合内五石五升七合祝同人二石九斗六升香菊
- 一 田野郷六石祝同人
- 惣巳上十八石六斗三升七合
- 一同後田事
- 一 池田郷三町内一町五段祝高向座主五段承福寺六段山田帶刀左衛門一段寶藏三段
- 一本木郷一町吉田治部大輔
- 惣巳上田數四町
- 一三所宮長日御供仕立申薪野菜鹽和布等事

大方殿？
公方



薪ハ第一宮ハ祝ノ營御供汁共ニ中旬計ノ汁ノミヲハ一句ニ一度ツ、在貴郷リリ入第二第三ノ薪ハ一句ニ五駄ツ、同菜ツト一ツ、入池田郷役也御供直言ノ汁ハ祝ノ營但鹽計ハ預ノ役勝浦ヨリ一句ニ一升一色升ニテ預取沙汰スル也御供和布ハ四月十八日ヨリ十二月マテ一句ニ一把ツ、熱奉行方ヨリ請取也惣御神事ノ和布モ多少ハ神役ニ隨而同方ヨリ下行ト云々

右此目錄ハ致廣祝詞注進被移被下但第三宮毎月八日御神事同僧供田又正月七日白馬次第三所長日御供米同後田同三節供ス、ミテ之酒肴薪鹽野菜和布以下等事者本目錄ニハ雖無之嚴重之爲御神事神役間書口畢

永享九年丁巳三月七日

大 宮 司 氏 俊(花押)
大 宮 司 氏 郷(花押)

宗像宮御造營記錄(抄)

○此書宗像宮の造營に關することを詳に記し、弘化四年に及べり。原文は長けれども、こゝには重要な記事のみを抄録す。原本宗像神社所藏

一宗像第一宮建立ハ天正六戊寅年也。六月朔日正遷宮在リ。大宮司氏貞造立也。修理奉行學頭豊福式部卿秀賀也。大工ハ博多津日高隱岐守定吉也。小板葺ナリ。弘治三丁巳年四月廿四日夜燒失。天正六年迄廿二年。神殿無之ナリ。委細ハ神殿ノ内ニ置札在リ。

一同第一宮拜殿建立ハ天正十八庚寅年六月ニ小早川左衛門佐隆景卿造立。瓦葺也。

一同第一宮家上破損ニ付、文祿二癸巳年六月ヨリ小早川隆景卿造立也。同八月十一日正遷宮在リ。導師深田治部大輔、宗像朝臣忌子千秋相勤也。文祿二年迄十六年ニ成ナリ。

一同第一宮上葺替、元和七辛酉年二月ニ遠賀郡黑崎村ニ在之天子ノ古瓦ニテ大守長政公御造立也。拜殿家上ハ葺葺ニ成ル也。奉行庄野半太夫殿、大工伊勢兵太夫、龜屋兵右衛門、其外小工廿人也。四月廿一日上遷宮、導師深田惣左衛門、宗像朝臣忌子千續也。下上遷宮料八木三石五斗被下候。同年五月廿一日夜ル神殿瓦葺不殘落ル。當時葺ニテ草家葺在。同年十一月ニ小板ニテ造立在。奉行並大工當春之役人也。同年十二月廿七日上遷宮在リ。導師忌子千續相務也。遷宮料八木五石被

下候。文祿三年ヨリ元和七年迄廿八年也。但瓦葺ニ成ルニ付、神殿東方ニ三寸餘コロビ在リ。

一寶永十八辛巳鐘撞堂破損ニ付、當郡中勸進ニテ社家中造立也。

一正保三丙戌年十月第一宮上葺、太守忠之公御造營、奉行坪田正右衛門殿、御足輕小頭ニ中野金右衛門、濱田善兵衛、山田九左衛門、大工溝口助七、家上葺長嶋八郎兵衛也。小板葺也。拜殿家上今年瓦葺ニ成也。下上遷宮料八木三石五斗被下候。遷師導師忌子千續相務ル。但シ同年四月十二日ニ御遷宮執行仕候。元和七年ヨリ正保三年迄廿六年也。

一慶安三庚寅年正月ニ公儀へ願書上ル。當社ニ古來鳥居御座候得共、慶長四年八月大風ニ破損ニ及候。同年ニ社官中ヨリ寄附致置候處ニ、去八月ニ破損仕候。御建立被遊可被下旨奉願。依之鳥居、但シ杉木也。板橋二ツ、第二第三上高宮三軒、太守忠之公ヨリ御造營、奉行田尻源兵衛重時殿、三好十右衛門殿、木村長兵衛殿、井上又右衛門利重殿、御足輕五人、大工頭料津田惣兵衛也。上高宮地形下ガ候處ニ、地ノ下ニ長八尺餘、横四尺餘ノ石ノ筥在リ。其内ニ丸キ鏡十二面、矢ノ根七十二本、太刀二振、長サ五尺餘在リ。公儀へ御詞申候得バ、如前々納メ、其上ニ古來ノ通ニ社壇御建立在リ。一寛文四甲辰年十一月第一宮上葺、太守光之公御造營、奉行御足輕小頭中島與左衛門、桂安兵衛也。家上屋請方ニテ、福岡大工町長三郎仕調也。但シ小板葺ヨリトチ葺可然由ニテ、杉寸方ニテトチ葺ニ成ル。軒口ノ板ハ孔大寺山ヨリ大杉三本出ル。下上遷宮料八木十六俵被下候。同五巳ノ年二月廿一日ニ正遷宮仕候。導師深田民部丞、宗像朝臣忌子秋續執行也。正保三年ヨリ當年迄廿九

年也。

一同六丙午年第一宮板橋二ツ御造營。奉行深田民部秋續也。
 一同七丁未年六月ニ貳間四方之舞臺御宮米ニテ造立。奉行同人也。米貳拾八俵入ル。小板葺也。
 一寛文八戊申年御供屋破損。御宮米ニテ仕調。貳間ニ五間也。奉行深田民部秋續也。米拾五俵入ル。瓦葺也。

一同九己酉年六月ニ第三宮家上葺替。御宮米拾八俵入ル。奉行同人也。

一同十一辛亥年正月ニ吉田六郎太夫殿ヨリ御池二面並松原廻リ堀サラエ被仰付。御同人家臣野村藤右衛門奉行也。夫數貳千八百五拾餘人出ル。梅櫻參百六拾本植立寄附也。但シ梅櫻ノ木代銀貳百目。吉田六郎太夫殿ヨリ御出シ候也。

一同十三癸巳年二月拜殿家上瓦葺經藏家上破損。御宮米貳拾俵ニテ造立。奉行深田民部秋續也。
 一延寶三乙卯年ヨリ同四丙辰年六月迄。太守光之公ヨリ御造營。御末社二十軒。但シ新規拜殿。御供屋。舞臺。渡リ殿。一切經藏。鐘撞堂。阿彌陀堂。板橋二ツ。御本殿之腰家上御奉行香江五右衛門殿。

銀拾貳貫六百六拾八匁壹分

惣都合 米百貳拾五石九斗五升五合

工數六千六百廿九工貳分壹厘

人足數五千八百六拾四人七步五厘

一同年七月朔日御遷宮在。導師任先例深田民部秋續執行仕候。遷宮料米拾六俵。銀六百目被下候。許斐社人呼。神樂在リ。同二日ニ龜石彌太夫。式三番。能五番相勤ル。公儀ヨリ龜石太夫ニ米拾俵被下候。許斐社人ニ米貳俵被下候。御郡代戸田兵右衛門殿組付二人。大郡黒田市十郎殿下郡役。長澤彌右衛門。小嶋善助組付二人。宗像郡觸口四人。大穂町觸口惣左衛門。疇町觸口惣五郎。野坂村觸口市三郎。徳重村觸口正助。前日ヨリ相勤也。五七日前後青天也。

一延寶四丙辰年八月ヨリ一切經數四千六百卷之裏打。被爲仰付候。銀參貫六百八拾目ニテ。博多聖福寺ノ道心者夢宅ト云法師請方ニテ仕候。同六年八月ニ仕調也。經壹卷ニ付裏打代銀八分宛也。御町奉行長濱四郎右衛門殿ヨリ深田民部ニ銀子段々ニ御渡シ。職人ニ遣候。裏打相濟候上ニテ。御代官頭櫛橋仁左衛門殿。並御勘定奉行所へ經文預リ手形民部 上ケ申候。同五年十月ニ右之經文入候。菅穂波郡阿惠村ニテ御仕調郡次ニテ參リ。民部請取手形 田嶋宮ニテ一經切入申。今度御仕調被成分請取申上ル事

一經宮數九拾八楠板 長貳尺横壹尺 高サ七寸何モ内乘

惣様鐵釘刺。但見へかゝり頭まき壹組に五重かさねに仕り。五重にさんふた壹ツ宛。さんばかり入壹重にわらび手座有。銅屋すり目しぶ二へんぬりに。うるしにて三邊已上五邊ぬり

右之經宮髓ニ請取。一切經入經藏へ納申候已上延寶五年十月十一日 深田民部印判

青野 太兵衛殿
尾崎 三太夫殿

一延寶五年丁巳正月ニ三元十八神道行事其外諸道具一流於京都御仕調被爲成深田民部秋續ニ拜領被爲仰付候也。

一同八庚申年二月第一宮家上並鳥井破損ニ付御造營被爲仰付。御奉行麻生九兵衛殿御足輕小頭山崎六郎兵衛、白水武右衛門、尾垣喜兵衛也。大工頭料源右衛門、家上頭料利兵衛也。下上遷宮料米拾六俵被下。導師深田民部亟秋續執行也。龜石彌太夫式三番能三番相勤也。家上ハ小板葺ニ成ル也。寛文五年ヨリ今年ニ至リ十六年也。

一天和元辛酉年御橋ニツ破損ニ付御宮米百拾俵ニテ石橋ニ仕候。福岡須崎町石屋善兵衛請方ニ仕候。同年六月ヨリ十月ニ成就。代銀壹貫五拾七匁六分也。奉行深田民部亟秋續也。石ハ百田村之内伊摩山ニテ切立ル也。

一同二〇貞乙丑年御劍壹振打セ候。銀百目ハ信國作左衛門渡ス。同百七拾貳匁ハ研さや金具萬代ニさや師職人町又三郎ニ渡ス。此内參拾貳匁ハ下緒代也。右之代銀御宮米之内ヨリ出ス也。但シ御劍長壹尺八寸也。

一貞享三丙寅年拜殿ニ掛候歌仙仕調。繪師ハ衣笠半助、和歌大野市太夫殿筆也。萬入目御宮米參拾七俵出ル也。

一同十一〇元戊寅年三月八日ニ鳥井ノ前大石橋、田尻彦右衛門殿寄進也。此石ハ片脇小詠ニ在之石也。但シ鳥井ヨリ次ノ石橋ハ慶安三年ニ田尻源兵衛殿寄進。其次石橋ハ源兵衛殿ヨリ三代

彦右衛門殿寄進也。萬代ニ至テモ紛失無之石橋寄進と存書印置也。

一同十三庚辰年正月ヨリ御本殿家上葺替被爲仰付候。奉行鳥井正助、並御足輕小頭岩村惣右衛門、重村武七、山崎彌太夫、家上屋頭料利右衛門也。下上遷宮料米八俵被下。同三月廿日上遷宮、導師深田兵部太輔宗像朝臣忌子千連執行也。延寶八年ヨリ當年迄二十一年也。但シ同月廿一日ニ龜石太夫式三番在リ。御郡代衆ヨリ組王丸十藏出合相勤也。

一同年〇元祿鳥井破損ニ付、今度御詮儀ニテ切石ニ被爲仰付。十一月十二日ヨリ鳥居石、江口山ヨリ郡夫六百餘人ニテ、同日ヨリ十四日之間ニ御宮ニ挽寄ル。同十六癸未年二月十五日立ル。但シ福岡須崎町石屋三七請方也。

一同五〇寶戊子年四月廿日ヨリ御郡代伊藤新七殿組王丸十藏、印野儀助參。御宮池ニツ、松原廻リ堀リ、郡夫千八百四拾餘人ニテさらへ在リ。

大池長百十八間横九間但シ淺也深サ四步

小池長三十間横四間但シ淺也深サ四步

一同月〇正徳五十一月一日京都之商人日野屋喜右衛門ト申モノヨリ當社地ニ石刻阿彌陀堂建立仕度ト、兵部太輔方エ書通仕候。右之喜右衛門今度長崎へ參由ニテ、長州下ノ關ヨリ書通仕候。何之妨有無返事於下關ニ仕候様ニ申越候ニ付、右之書狀ニ兵部太輔口上書相添、御町奉行所へ上ル也。

一同月〇正徳五十一月十四日ニ長崎ヨリ日野屋喜右衛門書通仕候。阿彌陀堂大阪ニテ切組、船便ニ神湊

浦ニ濱廻申候御妨無之候者此淨西ト申道心者ヲ頼遣候間建立仕候様ニト申越候ニ付同十七日ニ兵部太輔出福仕御町奉行衆へ御尋申候船曳與左衛門殿被仰候ハ先達而之口上書ヲ以各中様へ御尋申候得バ勝手次第ニ建立仕候様ニ被仰渡候ニ付早々罷歸長崎ヨリ參候淨西占部太輔方へ宿仕セ阿彌陀堂建立成就同十二月廿一日ニ淨西法師長崎へ歸候也

一同正徳六年四月朔日上遷宮導師大宮司深田兵部太輔宗像朝臣忌子千連執行仕上候並同人男子深田民部千重其外社人形部卿因幡伊豫石見中務主水長門土佐主稅隼人神左衛門助五郎妙婦相務也采女左門伊織左源太不參也社中ヨリ申候ハ下上ノ遷宮料社人中ニ相渡シ候様ニ支配仕由ニ付上下分米拾六俵相渡候尤御宮へ入用ノ諸品ハ書付ヲ以請取申候先前ヨリ例無之候得共社中ヲ相手ニ致候事無用ト存右之通ニ仕候事元祿十三年ヨリ今年迄十七年目ニ御本殿家上葺替在之也

一享保六丑年九月朔日流鏑馬執行在リ百卅餘年中絶之處ニ今年公儀へ願上ダ御免被仰付候入目ハ當郡ヨリ出ル也慶長元年八月十五日十一月十五日迄ハ再度宛毎年流鏑馬モ毎年執行也其節ノ射手ハ池田村ニ一人鞍手郡倉久村ニ一人田島村ニ一人在ト云 的矢二手味岡團右衛門好勝寄進也

一同八癸卯年五月十六日ヨリ玉垣建立ニ取掛同九月廿二日ニ成就也廿ケ年以前ニ村中ヨリ米貳俵餘寄進仕候庄屋彌四郎請取支配仕八木六拾貳俵並新銀貳百七拾五匁有之ヲ以仕調也

宗像社家文書總目錄

○此書應永十六年大宮司氏經の奥書あり。當時現存せし宗像古文書の總目錄なり。此目錄に載せたる古文書今は散逸せるもの多し。宗像神社には現に多くの古文書を藏すれども、此目錄を見れば、應永の頃には、更に多くの古文書を藏せしことを知るべし。宗像神社に現存せる古文書は、次に載する「編年宗像古文書」に収録せり。

一 諸卿文書

一通 社領惣安堵繪旨 元弘カ 十七カ
元和三年九月十四日
左少辨在判

一通 決斷所牒上八村村山田光岡内浦山田建武元年三月廿日西市正中原朝臣 右中辨藤原朝臣兩判在之

一通 決斷所牒河東河西奴山東郷同郷内延乃稻本在自宮地山口朝町神興平等寺栗村矢津在木池田息御嶋大嶋小呂嶋小嶋鞍手郡内室貴宮田嶋山赤馬院内土穴村御牒

建武元年三月廿日
西市正中原朝臣
右中辨藤原朝臣兩判在之

已上三通一卷

一 別府文書

宗像社家文書總目錄

- 一通 應宣 應保二年七月八日 大介中原朝臣在判
- 一通 關東施行 建久二年八月一日 但本木内殿兩郷文書
社務氏家代 盛時裏判
- 一通 關東安堵 建永元年七月十四日 奉行五人各在判
同氏用代 但本木内殿同前
- 一通 關東裁斷下知 正嘉元年六月 日 預所橋朝臣在判
但散在和與狀云々
- 一通 關東安堵 弘安二年十月廿八日 別當相摸守平朝臣在判
社務長氏代 但社務職安堵文言同有之
- 一通 同施行 弘安二年十二月二日 奉人兩人在判
同長氏代
- 一通 同守護所下知 弘安二年十二月廿日 關東奉行五人在判
同長氏代 袖判無名
- 一通 決斷所御牒 建武元年三月廿日 西市正中原朝臣在判 右中辨藤原朝臣在判
- 一通 義詮御下文 正平六年十二月三日
社務氏正代 肥前國杵島北郷須古庄地頭職文言在之

- 一通 九州探題一色道猷遵行 觀應元年十一月廿五日
五ヶ所勳功之賞文言在之
- 一通 義詮御下文一色宮内少輔殿御教書
社務氏正代 文和元年十一月廿二日 但須古庄文言有之
- 一通 義詮御下文 貞治二年五月二日
同氏俊代 但須古庄文言有之
- 一通 今河探題了俊證狀 應安六年七月廿九日
同氏俊代 武藤豊前孫次郎 武藤豊前守兩人尋狀
- 一通 今河探題使節原田少輔三郎ニ宛社家へ渡狀 應安六年九月廿八日
同氏俊代
- 一通 使節原田大藏種公請文 應安七年二月十六日
同氏俊代 曲村證文在之
- 一通 了俊原田方へ重御教書 應安六年十二月廿六日
同氏俊代 曲村證文有之
- 一通 使節原田請文 應安七年二月十六日
同氏頼代 曲村證文有之

- 一通 義滿將軍御下文 永德三年五月十六日
- 別府五ヶ郷名有之並曲久原證文在之
- 一通 義滿將軍御下文 明德三年正月廿八日
- 一通 今河探題同遵行 明德三年四月廿三日
- 云當知行云御成敗文言在之
- 已上一卷二十通
- 一通 今河殿御狀 五月十日
- 社務氏頼代
- 一通 今河金吾書狀 但探題了俊ニ口入肝要狀也 五月一日 氏頼代
- 但了俊舍弟實名仲秋卜申之
- 以上一卷二通
- 一在自宮地鞍手三箇郷文書
- 一通 關東吹舉兩奉行在判 正嘉元年三月五日
- 一通 備中守和與去狀 弘長元年七月二日
- 一通 關東同施行左近將監 在判 弘長元年十月十四日
- 一通 公家下知新大納言奉行也 永仁六年九月廿三日

已上一卷四通

一曲村文書

- 一通 院宣 延慶三年八月十五日
- 一通 決斷所御牒 建武三年三月廿日兩判有之
- 一通 一色道猷寄進狀 觀應二年十一月五日
- 一通 義詮將軍御寄進狀 文和元年十一月廿二日
- 曲村並赤馬田久村地頭職御寄進有之
- 一通 高豫州同施行 文和元年十一月廿二日 田久同前
- 一通 武藤筑後守頼尙遵行 延文五年二月十一日
- 一通 今河了俊遵行 應安六年七月廿九日
- 一通 今河了俊使節原田少輔三良宛渡狀
- 一通 武藤頼尙渡狀 應安六年九月廿八日 十一月七日
- 已上九通一卷
- 一通 廳宣 寬喜三年三月日 大介小槻宿稱有判
- 但四十町文書也
- 一通 左辨官下知 寬喜三年四月五日 但四十町文書也漂濤之船者修理料所之代所之文言在之

- 一通 關東下知武藏相摸在判 貞永元年七月廿六日 但四十町文書
- 以上三通一卷
- 一 山口朝町稻本須惠土穴平等寺肥前尾崎保文書
- 一通 大中臣經實寄進狀 文永五年七月六日 山日本主也
社家永代寄進子々孫々不可有煩文言有之
- 一通 大中臣經實去狀 文永七年七月十日 山日本主也
- 一通 決斷所御牒 建武元年十二月廿七日
社務氏範代 連判
- 一通 山口朝町稻本須惠土穴
一色道猷御教書 觀應二年十一月五日
但軍功之賞文言有之
- 一通 山口朝町稻本須惠土穴肥前國尾崎保小地頭職
義詮御下文 文和元年十一月廿二日
社務氏正代 但軍功之賞文言有之
- 一通 山口朝町稻本須惠土穴肥前國尾崎保小地頭職高與州施行 文和元年十一月廿二日
同氏正代

- 一通 武藤賴尙施行 延文五年二月十一日
同氏俊代
- 一通 朝町今河了俊下知 永德元年十一月卅日
- 一通 朝町山口土穴平等寺
義滿御下文 嘉慶二年七月五日
同氏賴代
- 一通 朝町山口土穴平等寺
今河了俊施行 嘉慶二年十一月廿四日
同氏賴代
- 一通 武藤貞賴稻本奉書 應永五年四月二日
但引田二町小一 神領文言在之
- 一 已上十一通一卷
- 一 久原大穗嘉摩郡河崎文書
- 一通 義詮御下文 文和元年十一月廿二日
但勳功之賞在之
- 一通 同高豫州施行 文和元年十一月廿一日

已上一卷二通

一赤馬庄久吉刀禰丸文書

一通 田久村安堵狀 建長七年十月 日 袖判不知名字

社務氏業代

一通 女院御返事假名書消息 十二月十一日

一通 權中納言顯朝消息 康元元年十一月廿二日

一通 彈正少弼消息 康元元年十一月廿二日無判

一通 關東下知 正嘉元年閏三月廿日 武藏守陸奥守兩判

社務氏業代

一通 姉小路中納言消息 正嘉元年十一月十四日

同氏業代

一通 田久村吉刀禰丸久富今吉安堵狀

同氏業代 文永二年六月八日

一通 田久村安堵狀 袖判 弘安六年二月三日袖判不知名

社務長氏代

一通 廳宣 弘安十年二月 日

氏富

一通 田久村下知 嘉元元年九月 日

社務氏盛代

一通 消息 不知名但領家歟 嘉元元年十月一日

一通 松若丸施行 二月六日

一通 社務氏盛讓狀 正和元年十月八日

一通 田久村下知 正中二年正月 日 袖判不知名

社務長氏代

一通 赤馬公文職安堵 元德二年二月六日 袖判不知名

同氏長代

一通 惟宗氏女賜安堵 元弘二年二月三日 法橋隆惠判

一通 惟宗氏女賜安堵 元弘二年二月日 袖判不知名

一通 田久補任 元弘三年八月日 公文職文言有之

一通 庄主預狀 永和元年十月日

一通 今河了俊安堵狀 至德二年十月五日

一通 源宗貞怙券狀 明德二年二月日

仲元寺敷

已上一卷二十一通

一赤馬庄文書

一通 赤馬地頭方尊氏御寄進狀 建武三年三月一日

一通 同武藤賴尙施行 建武三年四月十九日

已上一卷二通

一蓋村文書

一通 赤馬沙汰人誓文 應永十五年十月五日

當村爲地頭方內之由石松源松同孫左衛門入道良石田所紙屋太郎左衛門入道祥三連判在之

二通 地頭領家田數目錄地下注進 應永十五年十月五日

一通 前社務氏俊紙屋主計入道へ書下 文和二年八月卅日

但當村有社家知行爲地頭方同簡要之間置之

已上四通一卷 當村自澁河探題違亂之間地下
（尋下之間沙汰人所進之）

一宮永片隈田地三町分文書

一通 一色道猷宗像彌九郎賜御教書 觀應二年十一月廿九日

尊氏將軍外題御判在之

一通 義詮將軍御下文 貞治二年六月八日 彌九郎給御教書

一通 修理太夫氏經御施行 貞治二年十月廿一日

但九州探題七條殿也

一通 同御内嶋田遠江守憲高渡狀 貞治二年十一月二日

一通 宗像彌九郎氏家

當社寄進狀 貞治二年十月廿五日

已上一卷五通

一通 澁河探題御内箱島石見守經兼證狀 應永十三年卯月廿五日

已上一通一卷

一稻本引田文書

一通 關東連署下知 元享二年五月一日

一通 引文狀同坪付 正中二年卯月十九日

武藤窪左衛門次良賴兼在判

一通 同引文坪付 正中二年卯月十九日

武藤窪左衛門次郎賴兼在判 建武元年十月十一日

- 一通 決斷所御牒 建武元年十月十一日 但召文也
- 一通 決斷所御牒 建武元年十一月十一日 但召文也
- 一通 坂本三郎去狀 貞治元年六月五日
- 一通 太宰少貳冬資證狀 卯月廿二日
- 一通 宰府宗伊賀守澄茂證狀 明德元年卯月廿五日
- 此內御內築地役所文言有之
- 一通 須惠禪門請文 明德二年八月十二日
- 一通 宗次郎賴茂證狀 應永五年閏卯月九日
- 已上一卷十通
- 一小呂嶋
- 一通 關東下知奉行兩判 建長四年七月十三日
- 已上一卷一通
- 一若宮庄文書
- 一通 本所補任 應永九年十月五日
- 三寬院袖御判在之
- 但愛若自當方可扶持之由文言有之

- 一通 大原御殿御書 應永九年十月八日
- 但號小地頭違亂之輩者可勘發之由御文言有之
- 但三寶院殿俗生御伯父也勝林院申之
- 一通 大原殿事書若宮庄爲遺之由文言在之 應永十三年二月十三日
- 同袖御判此內楠橋板橋赤馬領家方在之
- 一通 三寶院澁河探題へ御書 應永十三年後六月廿日
- 半濟可被停止之由御書也
- 一通 三寶院當方へ御書 應永十三年後六月廿日
- 探題半濟可被停止之由被仰遣之由文言在之
- 一通 大原殿御書 應永十三年閏六月廿日
- 當方無不忠不法之儀之由文言有之 次古物金生不伺申本所押知狼籍之由也
- 一通 三寶院御書 應永十四年八月廿三日
- 一通 三寶院御書 應永十四年八月廿二日
- 半濟事次若宮庄社殿造營事次赤馬領家方口入事有之
- 一通 三寶院御書 應永十四年九月廿一日
- 內山寺免田正文不審之由事有之

一通 三寶院御書 應永十五年卯月八日

若宮庄年貢渡唐之時勘渡申御悅御書也

一通 三寶院御書 應永十五年九月五日

若宮庄事雖有望申仁不可有許容之由御書也

已上一卷十一通

一通 澁河探題滿賴御教書 應永八年四月四日

一通 同庄內金生同探題滿賴預狀 應永八年四月四日

一通 太宰少貳貞賴施行 應永八年八月廿三日

一通 同所金生貞賴預狀 應永八年八月廿三日

已上四通一卷

一壹岐島守護職文書

一通 義詮御下文 貞治四年十月九日

宛所宗像大宮司殿在之日下判

已上一卷一通

一壹岐國藥師丸文書

一通 相傳系圖

一通 藥師丸本主讓狀草野後家 建治二年正月十二日

假名書狀也

一通 自草野後家同次郎入道相傳讓狀 永仁五年十一月九日

一通 自同次郎入道女子夜叉女讓狀 正和二年七月廿三日

一通 鎮西管領上總殿之時所見 正和三年七月六日

但案文也今者正文

一通 波多三郎入道請文 但誓文也 元享四年五月十五日

一通 前代探題秀時御判 但修理亮名字在之 嘉曆三年十一月二日

一通 繪旨 元弘三年八月廿九日

一通 自藤原氏女宗像社務氏正讓狀 康永三年二月三日 假名書也

一通 今河了俊下知 永和四年二月廿五日

社務氏俊代

一通 了俊探題下知 永德元年二月六日

社務氏俊代

一通 了俊下知 永德二年六月廿六日

- 一通 同氏賴代
- 一通 了俊下知 永德三年六月晦日
- 一通 同氏賴代
- 一通 了俊下知 至德元年八月十日
- 一通 同氏賴代
- 一通 了俊不知 至德二年五月六日
- 一通 同氏賴代
- 一通 了俊下知 明德三年十二月十五日
- 一通 同氏重代
- 一通 了俊下知 明德三年十二月十五日
- 一通 同氏重代
- 一通 了俊下知 明德三年十二月十五日
- 一通 今河奧州下知 但妙樂寺靜山和尚宛文 明德四年四月廿二日
- 一通 了俊下知 明德四年六月廿七日
- 靜山和尚宛
- 一通 今河奧州下知 明德四年七月十一日
- 以上一卷二十一通
- 一 豐前今任文書

- 一通 義詮御下知 貞治四年十月五日
- 但軍功之賞有之
- 社務氏俊代
- 一通 同玉堂殿施行 貞治五年三月二日
- 同氏俊代
- 已上一卷二通
- 一 豐前大豆俵文書
- 一通 太宰少貳冬資寄進狀 康カ 應安元年八月五日
- 一通 肥前多久豐前大豆俵筑前平等寺
- 義詮御寄進狀 貞治四年九月廿一日
- 一通 同御寄進狀 貞治五年三月一日
- 已上一卷三通
- 一 筑前國楠橋文書
- 一通 尊氏御下文 建武三年四月二日
- 社務氏範代 但勳功之賞有之
- 一通 武藤賴尙施行 建武三年四月十九日

以上一卷二通

一葛原文書

一通 沙彌聖綱十町内五町渡狀

宛所大和次郎右衛門有之 十月十一日

已上一卷一通

一赤馬庄松丸名田地五町大日村十五町見賢寺十町隈町十町文書

一通 義詮御下文 文和元年十一月廿二日

但軍功之賞在之

一通 同四ヶ村施行高與州在之 文和元年十一月廿二日

以上一卷二通

一宮永室貴七町分石田文書

一通 太宰少貳貞賴預狀 應永七年十月廿六日

已上一卷一通

一稻本文書

一通 太宰少貳貞賴預狀 應永七年十一月十四日

已上一卷一通

一赤馬領家方文書

一通 爲兵糧料所修理太夫殿預狀 貞治二年十月廿日

但七條殿氏經預狀

已上一卷一通

一晴氣文書

一通 右大將賴朝御教書尾張少將殿へ被成下 元曆二年八月五日

一通 系圖

一通 右大將賴朝假名書御書同人下賜之 元曆二年八月五日

一通 系圖 但至社務氏經系圖也

一通 關東下知 貞應元年六月十一日

參川前司へ安堵

一通 關東下知 嘉禎三年五月廿二日

參川太夫顯嗣へ安堵

一通 關東施行 嘉禎三年七月十三日

參川太夫へ安堵兩奉行在判

一通 關東下知 仁治二年九月十日

- 大通 大江氏へ安堵 連判
- 大通 關東施行 仁治二年十月十八日
- 大通 大江氏へ安堵 兩判
- 大通 關東下知 文永八年三月卅日
- 大通 藤原氏へ安堵
- 大通 同施行 文永九年七月一日
- 大通 藤原氏へ安堵 左近將監有判
- 大通 關東下知 弘安二年十月廿八日
- 大通 宗像彌松へ安堵
- 大通 同施行 弘安二年十二月二日
- 大通 同彌松へ安堵
- 以上一卷十三通
- 大通 關東留守所下 文永九年十一月廿九日
- 藤原氏へ安堵 連判在之 袖判 不知名
- 大通 同留守所下 弘安二年十二月廿日
- 宗像彌松へ安堵 連判在之 不知名

- 大通 前上總介平朝臣下知 正安元年九月廿六日
- 宗像六郎氏盛へ安堵
- 大通 掃部助施行 嘉元二年六月十九日
- 同氏盛へ安堵
- 大通 上總介平朝臣下知 延慶三年十二月十六日
- 同氏盛へ安堵 依名主年貢未進文言有之
- 大通 前上總介平朝臣下知 延慶三年十二月十六日
- 同氏盛へ安堵 依名主年貢未進文言有之
- 大通 前上總介平朝臣下知 延慶三年十二月十六日
- 同氏盛へ安堵 依名主年貢未進文言有之
- 大通 九州探題秀時下知 元德三年七月廿五日
- 宗像六郎三良氏勝へ安堵
- 大通 同秀時安堵 元德三年七月廿五日
- 同氏勝へ下知
- 大通 同秀時下知 元德三年七月廿五日
- 同氏勝へ下知

- 一通 同秀時下知 元德三年七月廿五日
- 同氏勝へ下知
- 一通 決斷所牒 建武二年六月廿日
- 同氏勝代 但案文也裏判在之
- 一通 決斷所牒 建武二年四月八日連判
- 同氏勝代
- 一通 決斷所牒 建武二年十月十七日
- 同氏勝代
- 以上一卷十四通
- 一通 晴氣讓狀自左衛門佐參川前司成亮仁讓與狀 承久三年七月廿一日
- 一通 昌佛讓狀 嘉禎三年二月十二日
- 一通 藤原顯嗣讓大江氏女狀 仁治二年六月廿一日
- 一通 大江氏女讓少將君狀 建久六年六月日
- 假名書狀
- 一通 權律師隆果讓藤原氏女狀 文永六年八月廿一日
- 一通 藤原氏女讓宗像彌松狀 建治三年六月十五日

- 一通 氏盛讓松法師狀 正和元年十月八日
- 一通 自氏範讓子息氏正狀 貞和二年三月三日
- 一通 自氏正舍弟讓氏俊狀 文和四年三月五日
- 一通 自氏俊讓權大宮司彌松狀 但氏賴也 應安四年七月廿七日
- 已上一卷十通
- 一通 平胤泰起請文 曆應四年五月十五日
- 一通 沙彌正金請文 曆應四年八月六日
- 一通 肥州守護代藤原氏直誓文 曆應四年七月廿日
- 一通 松原神田五郎三郎源時誓文 曆應四年六月廿五日
- 已上一卷四通
- 一通 晴氣並神崎庄內尾崎村今河探題了俊安塔 永和二年五月十八日
- 以上一卷一通
- 一肥前國神崎庄內河野對馬入道跡地頭職文書
- 一通 義詮將軍御下文 貞治四年十月九日
- 社務氏俊代 但爲楠橋庄替地軍功之賞文言在之
- 一通 同施行 貞治五年三月二日

社務氏俊代 京都管領治部大輔在判 玉堂殿也
 一通 今河探題御書 八月廿二日 了俊御判
 社務氏俊代

以上一卷三通

一 肥前國神崎庄五町分文書

一通 田地註文並坪付 正應二年三月十二日

弘安四年蒙古合戰勳功之地也

社務長氏代 奉行兩判

一通 肥前國河上宮付造營用途事探題秀時證文 嘉曆二年九月五日

一通 決斷所御牒 建武元年三月廿日

已上一卷三通

一 筑前國香椎文書

一通 太宰少貳貞頼預狀 應永八年八月廿三日

已上一卷一通 但上方除上下府文言在之

一 筑前國鞍手郡若宮庄竹原金丸名主合屋代請文

一通 小河太膳輔明請文 應永十三年五月廿二日

但年貢不可有無沙汰之由狀也正員者幼少之間被代官請文也彼當所大內盛見依難
 去口入返付也此請文外每年春色代錢六貫文運上之

自本所合屋安堵案文

已上一卷三通

一 筑前國西鄉並米多比薦野藥王寺

大內方預狀

一通 米多比薦野藥王寺預狀 應永五年七月廿日

一通 西鄉預狀 應永五年七月廿八日

同重定盛定兩判有之

以上一卷二通者惠通寺陣之時證文也

一 御調殿證狀

一通 社領澁河探題滿頼違亂之時同探題甥御調三郎滿直證之 應永十五年八月廿八日

筑前國須惠稻本別府五ヶ郷曲久原大穗石田土穴宮永山口朝町赤馬地頭方內薑云當知行
 言理運不可有相違之由文言有之

一通 同御調殿御書 應永十五年九月八日

就同社領事當方無等閑之由誓言有之

以上一卷二通

一赤馬領家方並楠橋文書

一通 京都大原殿御書 應永十一年八月廿一日

當所可有入部之由事可被成補任文言有之

以上一卷一通

一就宗像怪異事御卷數

一通 勘解由朝臣返狀 弘安三年卯月三日

宗像入道殿御返事有之

一通 政泰返狀 三月廿七日

齋藤四郎左衛門入道殿有之

一通 六波羅奉行人狀 三月廿六日

一通 觀通見蓮返狀 三月廿九日 兩判

宗像六良入道殿御返事有之

已上一卷四通

一古物事就自探題違亂御調殿方證狀

一通 御調殿證狀 應永十四年七月八日

當村事無等閑之由文言有之

一通 板倉上總守證狀 應永十四年七月十六日

就諸事當方不可有等閑之由誓言在之

一通 御調殿御狀 應永十四年八月九日

當村事遵行之由文言有之

一通 板倉上總守證狀 應永十五年八月十二日

當村事自探題雖被仰候被申功之由文言有之

以上一卷四通

當村自探題日尾入道可被渡之由時御調殿被支狀也

一若宮庄古物文書

一通 日尾下總入道性應押書 應永十五年十一月廿六日

當村六十石ニ請郷々也年貢一粒モ有無沙汰者當村可被召放也次性應一期之間可

預給之由文言有之

一通 澁河探題内板倉孫次郎滿家口入狀 應永十五年十一月廿六日

但存命之間文言有文

一通 御調殿滿直御口入狀 應永十五年十二月五日

以上一卷四通

彼村者爲社家遂退之處自御調殿性應一期之間有御口入候間領掌也性應一期之後者社家
へ下地共ニ可有知行云云

一若宮庄半濟文書

一通 御調殿奉行證文 應永十三年十月廿八日

當庄半濟預狀 羽代 齋藤

板倉上總有判

每年々貢百石定夫五人可沙汰之由契約之誓文狀

一通 御調殿預狀 應永十三年十一月三日

一通 板倉上總守證狀 應永十三年十一月三日

年貢百石定夫五人契約之文言有之

以上一卷三通

彼庄事自探題有半濟之處御調殿被申給下地被預當方每年年貢百石定夫五人契約之
處夫凡地下無沙汰之間年貢加重而五十石自應永十四年可沙汰之由間有無沙汰

一山田文書

一通 法印可通之由狀 文永八年十一月十日

但筑前國司也

一通 同國司法印者狀 文永九年五月十四日

但蛭田兩村也

一通 左近將監下知 文永九年七月十三日

一通 守護所牒 文永九年十一月廿九日 連判有之

一通 守護所牒 文永九年十一月廿九日 連判

以上一卷五通

一字佐造營課役免許文書

一通 鎌倉殿御下知 建久三年四月十日

一通 關東下知 嘉祿元年十一月二日

武藏相摸 兩判在之

一通 六波羅下知 正嘉元年六月一日 左近將監有判

一通 關東下知 正嘉元年七月十日 奉行兩判有之

一通 關東下知 元德元年十月廿五日 相模守有判

一通 修理亮施行 正慶元年十一月五日 但延慶

以上一卷六通

宗像社家文書總目錄

一社領段錢免許文書

- 一通 齋藤美濃入道狀 明德五年正月廿九日
- 一通 同美濃入道狀 卯月九日

但御禊大嘗會之時狀也次料足五十貫遣之時悅文言有之
已上一卷二通

一守護使不入文書

- 一通 關東下知 元久元年十二月三日 遠江守在判
- 一通 關東施行 建保五年七月廿八日

檢非遣使文言在文兩奉行在判

- 一通 關東施行 建長四年十月廿六日 兩奉行在判
- 一通 關東施行 建長五年十二月廿七日 左近將監有判

以上一卷四通

一赤馬領家方文書

- 一通 澁河探題滿賴預狀 應永八年四月四日
- 以上一卷一通

一本家米免許文書

- 一通 綸旨 建武元年十月十一日

冷泉宰相入道賴定子息藏人少納言定親朝臣在判

- 一通 尊氏將軍御下文 文和二年十二月廿五日

但神事興行募軍功之賞文言有之

- 一通 京都管領左京太夫殿同施行 文和二年十二月廿五日
- 一通 探題一色右京權太夫殿施行 文和三年十二月十七日
- 一通 探題一色殿舍弟民部少輔遵行 文和四年三月十四日

一通 本家次第

以上一卷六通

一社領田代並立用以下目錄

一卷內公文所注進

- 上八村 河東 河西 奴山 東郷 許斐田 赤馬郷 池田 内浦 山口 在自 宮地
- 鞍手 已上十三ヶ郷

乾元二年六月日 圖師幸秀 在判

一宗像社領公文所注進

一卷

上八村 河東 河西 奴山 東郷 許斐田 赤馬郷 内浦 山口 在自 宮地 鞍手 郷

乾元二年六月日 圖師幸秀

一 社家名主社務進退文書

一通 關東下知 正嘉元年閏三月廿日

一通 六波羅御教書 正嘉元年四月十四日

一通 宗像名主連署 正嘉元年十一月廿九日

一通 太宰少貳資能請文 正嘉二年三月十七日

但案文裏判在之

一通 六波羅下知狀 正嘉二年五月五日

已上一卷五通

一 社務長氏社領當知行注進

一卷 有校正 裏封者齋藤四良左衛門入道觀意也

已上一卷一通

一 朝町村依名主年貢未進可爲社家進山文書

一通 決斷所御牒 建武元年十月廿一日

一 通 決斷所御牒 建武元年十月廿一日

已上一卷二通

一 朝町本主文書

一通 下知 寛元三年五月六日

但正文 袖判 不知名

一通 同下知 寛元三年五月六日

一通 關東下知 文永四年六月一日

一通 關東下知 文永四年六月一日

一通 關東下知 建治三年九月十一日

一通 修理亮平朝臣下知 正中二年四月五日

已上一卷六通内 五通者探題 秀時裏封判在之 嘉曆元年十一月五日

一通 菊王丸讓狀 但朝町本主也 建武二年十一月八日

尊氏將軍裏封御判在之 建武四年正月廿三日

一通 宇佐胤泰讓狀 同朝町本主也 正平十四年卯月十九日

裏書ニ宇佐氏泰宗像方所進文言在之 貞治二年三月廿三日

一通 宇佐氏泰宗像社務讓狀 貞治二年三月廿三日

彼氏泰者依爲社務烏帽子々本文書相副手繼讓社務文言有之

一通 朝町本主系圖

以上一卷四通

一須惠入道本文書

二十通一卷內

正文十通 案文十通

五通一卷 須惠村本主讓狀

此內系圖一通在之

同宗治社家仁讓狀一通在之

已上二卷內

二十五通者須惠村本地頭武藤須惠刑部入道宗治隨社家本文書公驗相副而社務氏經仁
應永十三年卯月五日令讓與上者於末代號須惠本主者不可有之

一土穴本文書十七通一卷

但應安七年三月二日 沙彌道法校正文書

一社家御寄進米佛神事入目散用

一通 文永九年四月一日注進

已上一卷一通

一社領內檢目錄

一通 長氏注進 乾元二年三月十五日

以上一卷一通

八通一卷當村本主讓狀內系圖一通

此內法眼信定怙券一卷

以上二卷二十五通者土穴村本地頭法眼信定應永三年八月十九日宗像社家代六十貫文
怙渡上者向後者號本主者不可有之
是者土穴本文書內也

一非當要文書

一通 別府五ヶ郷探題一色道猷預狀 觀應元年十二月廿三日

但依爲由緒爲兵糧料所預置文言有之

一通 別府五ヶ郷京都管領左衛門佐殿下知 但玉堂殿也 嘉慶二年七月廿九日

但社家當知行之上者被閣訴畢於理非者追可有糺決文言有之

一通 小呂嶋證文 建長五年五月三日

一通 日向國田島重能寄進狀 建武四年十月十三日

- 一通 就若宮庄並楠橋事大原殿御書
- 但簡要文言在之 應永十三年二月廿三日
- 一通 就若宮庄事大原殿御書
- 簡要文言有之 應永十三年二月十三日
- 一通 大原殿御書 應永十五年九月六日
- 一通 依赤馬領家方御米事直氏書狀 觀應二年十月十五日
- 但凶徒當所寄來之間依社領損亡
- 當庄年貢料ニテ神事可遂之由也
- 一通 久原村今河了俊預狀 永和二年十月五日
- 但爲兵糧料所先被預文言有之
- 已上卷九通
- 一米多比薦野藥王寺證狀
- 一通 可屬當方手之由三人連判 應永十二年十二月八日
- 已上一卷一通
- 一依宗像神人喧嘩事清祓文書
- 一通 清祓注文 建長五年四月日

- 一通 關東下知 (十二) 文永二年二月廿日 左近將監在判
- 一通 同注文 元亨二年七月十八日
- 已上一卷三通
- 一就義滿御事京都上返狀
- 一通 管領勘解由小路殿御子息三位殿道孝返狀 應永十五年九月五日
- 以上一卷一通
- 一就仁海事探題御書
- 一通 澁河探題滿賴御狀 應永十三年三月十四日
- 仁海沒落之時
- 以上一卷一通
- 一筑前國就米多比薦野藥王寺山事契狀
- 一通 米多比茂時薦野貞家藥王寺資時誓文狀 應永十三年八月十八日
- 一通 自宗像契狀案 應永十三年八月廿三日
- 氏經在判誓文言在之
- 以上一卷二通 山事相共可有驚固之由儀也
- 一宗像三郎氏忠書狀

一通 對社務氏經不可有不忠之由氏忠誓文狀 應永七年十二月二日 但仁海也
 一通 氏忠書狀 應永六年六月八日 子細同前
 以上一卷二通

一大穗證狀

一通 大穗豊前利種同子息又五郎忠種誓文狀 應永十二年十二月廿三日
 但屬當方手無二心可致忠節也
 探題宇府不可出文言有之
 一通 大穗豊前誓文狀 應永十五年八月二日
 但不可有□□事也

已上一卷二通

一海賊追討守護奉書

一通 太宰少貳頼尙奉書 正平十二年八月十三日
 以上一卷一通

一綸旨

一通 長門國凶徒退治綸旨 建武二年正月廿一日
 一通 尊氏直義誅罰旨 五月八日

以上一卷二通

一筑前國鞍手郡若宮庄江原請文

一通 江原六郎太郎經種誓文狀 應永十三年卯月十日
 屬當方手可致忠節不可着他手文言有之
 但社務氏經給名字之上內者契約之
 一通 同伯父江原又次郎入道聖種誓文狀 應永十三年卯月十日
 但經種幼少之間依無判形相副證狀 子細同前

以上一卷二通

一鎮國寺如意輪堂尊氏御奇進狀

一通 御祈禱勤行次第 建武三年卯月八日
 一通 開田四郎女子跡御寄進狀 建武三年卯月八日
 以上一卷二通

一京都三寶院御書

一通 氏經歸社之時御狀 應永十三年二月十一日
 表參若宮庄神事可有沙汰之由文言有之
 以上一卷一通

一大內殿狀

一通 大內殿盛見狀豊前猪嶽合戰忠節之由京都へ注進之間有御感之由狀

應永十三年正月廿六日

以上一通一卷

一宗像社造營文書

日時勘文

一通 文保元年三月五日博士注進

一通 文保元年三月五日子細同前

一通 元應二年十一月日同前

一通 元應二年十一月日同前

一通 元亨二年十二月廿三日同前

一通 元亨二年十二月廿三日同前

一通 元德二年十月十三日同前

一通 元德二年十月十三日同前

一通 建武四年九月八日同前

一通 康永二年十二月三日同前

一通 永和元年三月十八日同前

一通 永德三年五月十三日同前

一通 二月六日同前

以上十三通一卷

但造營並遷宮日時者彼注進撰被下

一通 經俊書狀 文永三年十月廿二日

一通 書狀 文永六年正月卅日

一通 關東御教書 正和三年九月廿三日

一通 關東御教書 文保元年五月十二日

一通 關東御教書 文保元年五月十二日

一通 遠江守施行 文保元年十一月廿九日

但辻固事當國地頭後家人可仰付文言有之

一通 奉行連判施行 元應二年二月十九日

但第二宮造營當庄年貢五貫文寄進文言有之

一通 同連判施行子細同前 元應二年十月卅日

但□二百貫寄進之

- 一通 同施行 元亨二年十二月廿五日
- 但第二宮石礎日時也
- 一通 連判施行 元德二年十月廿二日
- 一通 武藏守下知 建武四年九月十日
- 一通 直義御教書 康永二年十一月廿九日
- 一通 武藏守頼之施行 永和元年三月廿二日
- 一通 今河探題了俊施行 永和元年六月二日
- 一通 同了俊施行 至德三年八月十三日
- 但辻固近所地頭後家人可勤事
- 一通 右京太夫殿頼光御教書 明德三年二月五日
- 一通 今河了俊探題施行 明德三年四月七日
- 一通 重能書狀 九月七日
- 一通 勘解由次官施行 八月廿二日
- 一通 今河了俊京都注進狀 十一月廿二日
- 一通 辻固人數注文 至德三年八月廿五日
- 但惣社假殿遷宮時也

以上一卷二十三通

一代々社務讓狀次第

- 一通 自氏實氏國社務職並田畠讓狀 文治五年三月日
- 一通 自氏國氏昌社務職讓狀 承久三年七月十八日
- 一通 自氏業長氏讓狀 建長三年二月十四日
- 社務職並別府官方檢斷公文職事
- 一通 自氏業長氏讓狀 建長三年二月十四日
- 子細同前
- 一通 淨惠讓狀 文永十年十一月廿一日 但氏業事也
- 本印以下所職所領事
- 一通 自長氏氏盛讓狀 延慶二年二月六日
- 子細同前
- 一通 自氏盛權大宮司松法師讓狀 應長二年二月廿一日
- 肥前國晴氣保地頭職事
- 一通 自氏盛松法師讓狀 正和元年十月八日
- 社務職並別府官方檢斷公文職事

- 一通 自長氏同松法師讓狀 元亨四年十月五日
子細同前
- 一通 自氏範氏正讓狀 建武三年三月十五日
子細同前
- 一通 氏範假名書氏正讓狀 建武五年二月廿日
- 一通 自氏範氏正讓狀 貞和四年六月九日
赤馬地頭職事也
- 一通 自氏正氏俊讓狀 正平十年十一月五日
社務職並別府宮方檢斷公文職事
- 一通 自氏正氏俊讓狀 正平十年十一月五日
子細同前
- 一通 自氏正氏俊讓狀 正平十年十一月十四日
赤馬地頭職事
- 一通 自氏正氏俊讓狀 文和四年三月五日
肥前國神崎五町分事
- 一通 自氏正氏俊讓狀 文和四年三月五日

壹岐藥師丸事

- 一通 自氏正氏俊讓狀 貞治二年正月十一日
曲赤馬田久地頭職事
- 一通 自氏正氏俊讓狀 貞治二年正月十一日
山口上下朝町稻本須惠土穴地頭職
肥前國晴民保小地頭職事
- 一通 自氏正氏俊讓狀 貞治二年正月十一日
別府五ヶ郷肥前杵島北郷須古庄事
- 一通 自氏俊氏名讓狀 貞治三年二月五日
社務職並別府宮方檢斷公文職事
- 一通 自氏俊權大宮司彌松讓狀 但氏頼也
子細同前 應安四年七月廿六日
- 一通 自氏俊同彌松讓狀 應安四年七月廿六日
久原地頭職事
- 一通 自氏俊同彌松讓狀 應安四年七月廿六日
鞍手郡宮永片隈事

- 一通 自氏俊同彌松讓狀 應安四年七月廿六日
- 曲赤馬田久村地頭職事
- 一通 自氏俊同彌松讓狀 應安四年七月廿六日
- 肥前國多久庄豐前大豆俵筑前平等寺事
- 一通 自氏俊同彌松讓狀 應安四年七月廿六日
- 豐前今任地頭職事
- 一通 自氏俊同彌松讓狀 應安四年七月廿六日^(七)
- 肥前晴氣保地頭職事
- 一通 自氏俊同彌松讓狀 應安四年七月廿六日
- 赤馬庄地頭職事
- 一通 自氏俊同彌松讓狀 應安四年七月廿六日
- 肥前神崎河野對馬入道諸地頭職事
- 一通 自氏俊同彌松讓狀 應安四年七月廿六日
- 別府五ヶ郷肥前北郷須古庄地頭職事
- 一通 自氏俊同彌松讓狀 應安四年七月廿六日
- 山口上下朝町稻本須惠土穴肥前尾崎保地頭職事

- 一通 自氏俊同彌松讓狀 應安四年七月廿六日
- 壹岐嶋守護職事
- 一通 自氏俊同彌松讓狀 應安四年七月廿六日
- 肥前國神崎庄河野對馬入道諸地頭職事
- 一通 自氏俊權大宮司氏賴讓狀 永德元年十一月十六日
- 壹岐嶋藥師丸地頭職事
- 一通 自氏賴舍弟氏重讓狀 明德二年卯月廿三日
- 社務職並神領本領當知行分但今河探題領掌外題判有之
- 一通 自氏重權大宮司千代松讓狀 明德三年十一月一日
- 社務職神領本領當知行分但氏經事也
- 已上一卷三十七通
- 一社務職安堵文書
- 一通 八條院廳下連判 永萬元年六月廿九日
- 社務氏實代
- 一通 右大將源賴朝御書 文治三年八月七日裏御判
- 氏實重代人候如元可有安堵之由文言有之

- 一通 八條院廳下 建久五年十一月廿二日
氏國代
- 一通 按察御書 建保五年十月一日 但請文
社務氏國代
- 一通 右大將家御下知 建保五年七月廿四日
同氏國代
- 一通 關東下知 建保五年七月廿四日
同氏國代
- 一通 同遂書
- 一通 陸奥守平下知 貞應元年七月廿七日
社務氏國代
- 一通 關東下知陸奥守相摸守兩判 建長二年八月三日
同氏業代
- 一通 大宮院廳下 建長八年正月日
社務長氏代
- 停止守護使云檢斷社務可爲進退文言在之

- 一通 左近將監施行 建長八年三月七日
- 一通 關東下知 弘安十年九月廿日
社務長氏異賊爲警固可還補之由文言有之
- 一通 關東下知 弘安十年九月廿日
長氏可還補之由文言有之
- 一通 關東下知 永仁六年五月十二日
同長氏代
- 一通 院廳下 永仁六年三月十日
同長氏代 連署判
- 一通 關東下知 正安三年十二月十六日
可致軍忠之由文言有之
- 一通 關東下知 正安三年十二月十六日
長氏爲異賊防禦要須之仁可還補文言有之
- 一通 就社務氏賴安堵事今河探題京都へ御注進狀 八月七日
安堵狀 乾元二年三月廿八日
- 日下判 不知名

- 一通 今河探題子息奥州貞臣社務氏重へ安堵 明德二年十二月八日
- 已上一卷二十通
- 一社務次第系圖
- 一通 系圖 但山上下座宗昭所進之
- 已上一卷一通
- 一社務氏經安堵
- 一通 義滿將軍御教書 應永十年七月廿九日
- 但氏忠補任云可破文言在之
- 一通 管領畠山德元同施行 應永十一年八月十一日
- 一通 同時三寶院御書 應永十一年八月十一日
- 以上一卷三通者
- 永久新右衛門尉在京而申沙汰之公方へ者三寶院有申御沙汰者也
- 一御感狀
- 一通 義詮御下文 延文四年十月廿三日 日下御判
- 大保原合戰頼尙相共致忠節之由文言有之
- 一通 義詮御下文 康安元年八月三日

武光宗像寄來追歸之時御感狀

一通 今河探題了俊京都御吹舉狀 八月七日

但所領安堵並忠節之由御吹舉狀

一通 今河探題御書 四月廿八日

但京都へ御上々時奥州へ當方可有御扶持之由文言有之

一通 管領玉堂殿左衛門佐御教書 明德元年七月廿八日

但在陣御感

一通 義滿將軍御下文 應永五年十一月七日

筑前國八田惠通寺兩所合戰御感狀社務千代丸代 但氏經也

一通 管領畠山德元御教書 應永八年七月十一日

社務氏經代

一通 同德元御教書 應永九年四月廿九日

同氏經代

以上一卷八通

惣已上八十三卷仁

右撰用捨文書所目如件

應永十六年己丑卯月十四日

大宮司宗像朝臣氏經

編年宗像古文書

宗像神社には澤山の古文書がある。室町時代のは勿論、鎌倉時代のも多くあり、稀には鎌倉時代以前のものもある。これ等の古文書は、巻物に表装されて、鄭重に保存されてゐるが、巻物の内容は、固より時代別とか、種類別とかに分類されてゐない。宗像郡誌にこれ等の古文書を載せたことは勿論であるが、單に表装巻物の順序に、これを寫して載せただけでは、一向感心されない。少くとも、時代順に並べて載せたら、参考する人の爲に、頗る便宜であらう。かく考へて時代順に配列することを思立つてみると、更に又次の如き希望が起つて来る。次の如き希望とは何か。

今宗像神社にある古文書は、昔宗像神社或は宗像大宮司家にあつた古文書の一部である。宗像神社或は宗像大宮司關係の古文書は、宗像神社以外にもある。縣内にもあれば、縣外にもある。折角宗像神社古文書を時代順に配列するならば、宗像神社以外にある古文書も、此際是非一緒に纏めて載せたい。これが即ち第二の希望である。

此の如く希望を擴張すると、事容易でないけれども、諸方をあさつて、若干の古文書を探録した。若し時日を與へらるれば、更に多少の資料を得られると思ふけれども、刊行を急ぐ爲、已むを得ず打切ることゝした。

凡 例

一、本稿所載の古文書中、宗像神社以外に存せるものは、首に◎印を附く。○印なきは、即ち

宗像神社保存文書なり。

一、宗像神社所藏文書中にも、寫文書にして、眞の古文書ならざるものあり。これには△印を附けたり。

一、宗像神社文書は成るべく多く引用したれど、同種類のものや、關係不明のものや、參考價値の少きものは省略せり。

一、宗像關係文書に關しては應永十六年の宗像社家總目錄あり、占部氏所藏の「新撰宗像記考證」あり、山口縣近藤清石編の宗像大宮司文書あり。前二者は別に本編中に收め、後者は其の中の若干を本稿中に採録せり。

◎大政官府太宰府

應補任座筑前國宗像宮大宮司正六位上宗形朝臣氏能事

右得袖祇官貞元三年八月五日解稱、被宮司并氏人等、去天延二年二月五日解狀稱、此宮從世初之時、已爲日本之國、其奇異緣起、不可勝計、謹檢舊例、去天慶年中以往、不置件宮司、只以神主職爲雜々執行之長、其時□慶度々祭、只臨山海爲先漁獵、而藤原純友凶亂和平之後、登坐正一位勳一等之階、爰源清平朝臣爲彼時大貳之間、可言上公家奉授菩薩位之由、託宣頻了、仍且注託宣旨言上解文、且爲使少貳藤原惟遠奉授菩薩位矣、自爾以來、長停獵山漁海之祠祀、修法施登覺之善根、年首歲末並薰香花、或五日或三夜、囑僧侶唱法味、移彼田獵之衍、宛此功德之施、于時大貳清平朝臣、可置宮司職、令執印勤行之由、初以定行之日、以神主令兼行、其後繼踵、任來之間、未有必蒙官符、只就府國、遞以競

望仍雖神田地子三時六度祭料、而更闕其用、狂爲贖勞、因之神宮雜務、莫不陵遲、是則不蒙官符、補任件職之所到也、重檢傍例、坐筑後國高良大神宮司、代々國司、以郎等一人、補任檢校職、令執印行事、每至遷替之日、不弁勤惰、并以京上、仍去安和二年八月五月初蒙官符、補任大宮司以降、神威彌嚴、修治無怠、加以當國住吉香椎筑紫竈門宮崎等宮、皆以大宮司爲其所之貫首、而當宮以一人兼任、無分置其職、校是於等之例、事寄似輕、方今件氏能、已爲擬任之職、能知先祖之風、才幹相備、尤足推舉、仍言上如件、望望神祇官被言上於官、下給官符於太宰府、以件氏能、被補任大宮司職、將令執印勤行、然則社務無闕、祠祭有勤者、官依解狀、謹請官裁者、中納言從三位兼行左衛門督源朝臣重光宣奉、勅依請者、府宜承知、依宣行之、府到奉行。

右中辨藤原朝臣

左少史 牟久 宿禰

天元二年二月十四日

○此文書類聚符宣抄に載す。宗像關係文書の最も古きもの。氏能は第四代大宮司なり。

◎太政官府 大宰府

應以正六位上宗形朝臣氏道補任管筑前國宗像社大宮司長任替職事

右得氏道去四月廿九日解狀稱、謹檢案内、當社之例、大宮司滿秩之後、氏中以爲長者之者、被補任件職、累代之例也、今氏道尤當其任、望請 官裁、因准先例、被補任大宮司職者、正二位行權中納言兼治

部卿太皇后宮太夫藤原朝臣伊房宣依請者府宜承知依件行之符到奉行
左中弁藤原朝臣

應德元年七月廿七日

右少史大宅真人

○此文書朝野群載に載す。氏道は第十代大宮司なり。

八條院廳下 筑前國宗像社

補任大宮司職事

宗像朝臣氏實

右人所補任彼職也仍可令執行一事以上之狀所仰如件神官等宜承知不可違失故下

永萬元年六月廿九日

主典代肥前守大江朝臣(花押)

別當大納言藤原朝臣(花押)

判官代少納言兼侍從藤原朝臣(花押)

權中納言兼中宮權太夫源朝臣(花押)

參議兼右近中將丹波權守藤原朝臣(花押)

宮内卿藤原朝臣(花押)

近江守藤原朝臣(花押)

○此文書宗像神社文書の最も古きもの。口繪に載せたり。八條院下文は建久五年十

一月、建武元年十月の文書にも見ゆ。建武元年には八條院御領を止めらる。

所申有其謂者、如本可令領掌之

大宮司 □ □ (花押)

上八村住人故工武元妻津守氏三子解申請 宮裁事

請被特蒙 鴻恩且任相傳領掌理且依解狀旨如本可領掌由裁定上八村内字柳坪内貳段字井

手副藪早田陸拾歩同畠地一所爲甥故宗三郎大宮司近弘以去季春被割取子細愁狀

右謹檢案内件田畠者三子親父故禮介時任之所領也而彼時任か子息者娘三人也其内於大娘者
時任存生之時死去畢次中娘父死去之後不經幾程死去又畢於三子者母共存殘之間無他妨任相
傳旨領作來之處母又死去之後依無他子無相別併令領掌之間不慮外彼宗三郎近弘以爲故中子
之息男旨可領掌之由雖致時時沙汰依無其理更不蒙裁許之處不圖去春之比件兩坪畠地一所別
給條伊鬱多端之間適件近弘以去年十一月之比死去無者三子之外可誰人領掌哉望請恩裁任道
理爲被裁斷勒在狀言上如件以解

承安五季四月二日

津守三子上

○此文書大宮司の決裁を仰ぎしものなり。宮裁申請の文書は、他にもあり。即ち建永二年二月安部清宗の解の如きは、其の一例なり。上八村の文字、こゝに見ゆ。上八の村名は、早くよりありしこと知るべし。建武元年三月の文書にも、上八あり。

○前闕

如件、以下

元曆二年八月五日

前右兵衛佐源朝臣(花押)

○此文書全文闕げたれど、頼朝の花押あり。後に見ゆる承久三年七月廿一日の文書によれば、肥前國晴氣領を給する文なりしこと明なり。

下 平賀大法師

可早任前判、募伊摩大明神毎月朔日仁王講供免田參段事

右件供免田、募田野御別符要名内、毎月講筵、無懈怠令勤仕、奉始 本家預所、至于社内、人民百姓安穩福壽之由、可令祈請也、敢以不可有相違狀所仰如件、以下

文治二年七月 日

隼人佑中原(花押)

○伊摩大明神講田の事は、寛元四年十一月、正元元年八月の文書にも見ゆ。

△宗像社事、故盛俊之知行也、可令没官之條、勿論候歟、雖須令下地頭候、依仰令止其儀候畢、且氏實重代人仁候、如本可令安堵候也、道理候波、奉事波、雖不申候、依御計、尤御裁許可候歟、以此旨、可令披露給候、恐々謹言

文治三年八月七日

頼朝 在裏御判

△讓與渡

宗像宮大宮司職并田島等事

右件職并田島等者、雖氏人多多、氏實執行社務、既及五十餘年、于今無退轉、然蒙補任御下知氏實者、年臨老耄、難弁東西、因茲、以權大宮司氏國、可爲大宮司職之由、所讓與也、以此旨、言上子細本家政所、可蒙御裁定、仍爲備氏人之譜代相傳之理、所讓如件、以讓

文治五年三月 日

大宮司 宗 形在判

宗像前大宮司氏家訴申、當神領内本木内殿等地頭職事、於府廳可問注兩方之由、遣仰先了、仍引勘氏家所進問注詞之處、氏家得理畢、停止高房知行、以氏家可令領掌、但有限之神役、不可懈怠之由、舍氏家了、猶於高房所帶御下文者、儘可召進也、又於下文者、不賜氏家者也者、鎌倉殿仰旨如此、仍執達如件

建久二年八月一日

盛時

藤内民部丞殿

○本木内殿の文字は、建永元年七月の文書にも見ゆ。

到來建久三年六月七日

在鎌倉殿御判

宗像社解遣之、此事自八條女院所被仰下也、如社解者、宇佐宮造營用途事、無先例之由、訴申云云、可令停止給者、依鎌倉殿仰執達如件

四月十日

盛時

(花押)

伊豆藤内殿

○宇佐宮用途の事は、嘉祿元年十二月、正嘉元年七月、元徳元年十月の文書にも見ゆ。

八條院廳下 筑前國宗像社

可以宗像氏國爲大宮司職事

右人爲彼職、可令執行社務之狀、所仰如件、社司等宜承知、不可違失、故下

建久五年十一月廿二日

主典代散位大江朝臣(花押)

別當權中納言源朝臣(花押)

丹後守藤原朝臣(花押)

△筑前國宗像社領可止守護所使事
右件社領依社家訴申、被停止守護所使畢者、依鎌倉殿仰、下知如件

元久元年十二月三日

遠江守(北條時政)在御判

○守護使の事は、建長四年十月、同五年十二月の文書に見ゆ。此文書近藤氏編纂宗像大宮司文書に宗像氏緒所藏とせり。

下 筑前國宗像社領本木內殿住人

可令早停止左衛門尉能綱坊任證文旨宗像氏再領掌事

右停止彼能綱之坊任證文之旨可令氏再領掌之狀鎌倉殿仰下知如件以下

建永元年七月十四日

惟 宗(花押)

民部 丞 中原(花押)

散位 藤原朝臣(花押)

書博士 中原朝臣(花押)

散位 大江朝臣(花押)

如申狀者非無其謂清宗親父智圓法師雖為故氏信大官司祇候不帶指所帶之間依相憑清宗母堂於舅壽親法師之沙汰於讀誦經者奴山智京房御燈所職等付沙汰之由所有其聞也家地又以證文顯然也仍以此旨重可蒙京裁之狀如件

安部清宗謹解 申請

宮 裁 事(花押)

請被特蒙 廣恩裁報為後母恣巧無道親父御燈智圓法師所帶田畠等被押妨難堪子細愁狀

右謹檢案内故智圓法師者於當宮仁浪人之故無指所領田畠罷過之處故田來太殿仁之近習仕之間依聊不審罷出當社上洛京都間相謀計鞏空手無為方之刻故太殿氏信朝臣御得替依之空手罷下天清宗之母方祖父普門房壽觀之許江落着故池田大官司殿任中之刻壽觀之沙汰トシテ護持僧圓教房良印學頭ヲ為強緣ト以數多財產ヲ弁勘料御燈并大宮第一番讀誦經一口大望仕天智圓江申與了雖然清宗之母黨依子息等逝去成和義雖離別仕且清宗嫡子也其上依有數子相傳所帶之證文等彼智圓仁預置事彼券文等明白也更不可有御不審者歟設雖非清宗之母方之祖父之所領所帶仁苟清宗彼智圓之嫡子也何不得處分哉然為後母被讒言依之不近習之間以後母之兄僧嚴朗恣書所分狀始自幼少之子至于智圓之後子正學法師仁配書所分狀萬死一生之智圓之判取云々此條自昔于今後母之所行皆知食事也雖然智圓存生之時清宗相副忌中之間孝養勵微力令修追善畢之後令子細言上之處任道理蒙御裁下畢而今謀計之治術盡天又清宗ハ不存之子也ト訴申條尤可有御還迹事也全以不然事也社家無其隱望請 恩裁且任御外題之旨且依解狀被彼等非理停止於屋敷并讀誦經彼岸所領無相違為蒙御下知粗言上如件以解

建永二年二月 日

安 部 清 宗 上

△將軍家政所下 筑前國宗像社領內殿村住人可令早停止許斐神主氏主妨以僧行西為半分地

頭職事

右當村田畠山野等二親存生之時相分半分讓與行西之處、氏主背彼讓狀、忘自筆之起請、猥令押領云々、事實者、甚以不穩便、早停止、氏主之妨、可令行西地頭職、兼又地頭給田貳町五段、內於貳町者、任讓狀、可爲行西得分之狀、所仰如件、以下

承元三年七月廿八日

案主 清原在判
知家事 惟宗在判

令圖書允清原在判

別當書博士中原朝臣

右近衛將監源朝臣在判

駿河守平朝臣在判

散位中原朝臣在判

○許斐の文字、こゝに見ゆ。建武元年三月の文書にも、許斐あり。

下 野坂庄

定補 上今犬丸名主職事

大藏季秀

右補彼職、御得分以下之公役、無懈怠可勤仕之狀如件者、沙汰人等宜承知、勿違失、故下

承元四年九月卅日

惣公文 清原(花押)

惣地頭代 沙彌(花押)

○野坂庄上今犬丸に關する文書は、此以後屢見ゆ。野坂は東郷の内と記せるものあり。

下 野坂御庄今犬所

可令早領作即名田嶋在家等事

右名主職、任先跡證文道理、無相違可令領掌之狀如件、田堵住人等宜承知、敢勿違背、故下

建曆二年十月廿六日

惣地頭兼預所内舍人大江(花押)

讓與 先祖相傳私領田畠壹所事

大藏親秀所

筑前國宗形東郷内野坂上今犬

在四至、限東小河、限南橫路、限西寺林、限北原路

右件所者、大藏季秀之先祖相傳私領也、而任次第所分帳之旨、勝伴大子之讓狀明白也者、嫡男大藏

親秀所讓與實也、仍爲後日、證文注事狀、如件

建保五年六月 日

大藏季秀(花押)

宗像社大宮司事

右氏國任相傳道理、且蒙故大將家御下知、年來執行社務之處、去々年不慮之外、牢籠出來之間、殊令經院奏、早可還補本職之由、所召給領家請文也、仍給身暇歸國於今者、任舊一事以上無相違可執行社務也、可令下知此旨之狀、依鎌倉殿仰、執達如件

建保五年七月廿四日

信濃守藤原(花押)奉
圖書允清原(花押)

太宰少貳殿

宗像社大宮司職事

院宣二通所給也、子細見狀、是則氏國任道理、如本可被還補之由、度々令經院奏給之處、早可還補之旨、召領家請文、所被副下也者、遂歸洛給下文、任舊一事以上無相違可執行社務之狀、依鎌倉殿仰、執達如件

建保五年七月廿四日

信濃守藤原(花押)

宗像大宮司殿

△當社檢非違所糺斷事、任故大將殿御成敗、並去元久元年御下知之例、可爲社家沙汰之狀、依鎌倉殿仰、執達如件

建保五年七月廿八日

信濃守藤原在判奉
圖書允清原在判

宗像大宮司殿

△當社一宮師兼殿上檢校源範訴申、依大宮司氏國朝臣牢籠、令違亂一宮師殿上檢校造宮修理行事、公文職等、並安弘禮德預名田畠屋敷等由事、子細見訴狀、所詮任道理、無違亂、如本還付彼職並名田畠等、可令安堵之狀、依仰執達如件

建保五年七月廿八日

散位源在判
圖書允清原在判

宗像大宮司殿

△讓與 宗像宮大宮司職事

權大宮司宗像氏昌

右件職者、以故氏高朝臣爲尊者、彼子息氏季、次氏久、次氏信、次氏實、次氏國爲六代相傳所令社務執行也、因茲氏國存生之時、云宮司職、云田畠事、限永年所令讓與于息男氏昌也、令讓與之意趣者、氏國爲令遂上洛、雖爲存日、所令讓與也、但氏國存生之間者、於氏昌者、取御幣可相叶神事也、至于御年貢已下公事雜役沙汰者、氏國可致其沙汰也、但於本公驗文書等者、氏國閉眼之刻、可渡之、仍爲備氏人向後將來龜鏡、所令讓與如件

承久三年 大歲 七月十八日 辛巳

大宮司宗像朝臣在判

讓與 肥前國晴氣領事

參河前司藤原朝臣成亮

右件領所、自故大將殿、去元曆二年八月五日所給預也、其後敢無妨所知行也、而依爲嫡子、所奉讓渡實也、仍不可有他妨之狀如件

承久三年七月廿一日

前左近衛少將藤原朝臣(花押)

○肥前國晴氣領に關する文書は實に多く、至德三年八月まで、二十餘通あり。

△令申給之旨、具披露候畢、天下靜謐事、佛神之御計、不及左右事也、御卷數髓所參着也、當社事、可爲將軍御家領也、神境安全之條、已神明之賢慮歟、預所職者、駿河守子息被補也、有限佛神事、並本家領家御年貢事、隨成敗可令致沙汰給之由候也、仍執達如件

承久三年九月四日

圖書 允 清 原 在判奉

宗像大宮司殿 御返事

△可令早信房法師爲筑前國宗像社領高向無留木宮田貳箇所地頭職事

右人爲彼職、任先例、可從社務之狀、依仰下知如件

承久三年十二月十一日

陸 奥 守 平 (○北條義時) 在御判

○高向、無留木、宮田の事は、嘉祿三年五月の文書にも見ゆ。至德四年四月の文書には、室貴とあり。

宗像社大宮職事

△右件職氏國相傳之上、蒙故右大將家御下知、年來執行社務之處、去建保三年爲其時、領家按察家被致濫妨之刻、爲故右大臣家御沙汰、令經院奏、被還補畢、今爲御代始參向、給身暇、所令歸國也、任

先御成敗無相違可令安堵之狀、依仰下知如件

貞應元年七月廿七日

陸奥守平在御判(○北條義時)

△可令安堵兵衛尉氏經申、宗像社領筑前國吉田乙丸名地頭職事、右如氏經申狀者、件名者、王氏女相傳之私領也、而去承元四年之頃、相副次第證文、讓給氏經、仍建保五年給故右大臣家御教書于今、知行無相違之處、氏經相傳下人宗真男、乍爲當社無職之身、號神人、着束帶、立大蓮、去年十月之頃、伺氏經禁忌之隙、訴申日、可召決之由、被仰下之間、其後暗跡逐電畢、是則不帶一紙證文、謀計之所致也云々、然者早氏經無相違可安堵之狀、依御下知如件

貞應二年九月十三日

前陸奥守平在御判(○北條義時)

○吉田乙丸名の事は、嘉祿二年四月の文書にも見ゆ。

◎筑前國宗像社解進之、如狀者、造宇佐宮用途米事當社垂跡天應以後五百餘歲之間、更不動仕之處、遠景朝臣宰府奉行之時、以新儀管内之庄園神社佛寺平均雖令支配、爲本家八條院御沙汰被經奏聞、蒙免除畢、而今付數百人使之使、令催促之間、有限本所御年貢、可及違亂□者、先例於致其勤者不

及對桿、至于爲新儀者、可被止彼責給之狀、依仰執達如件

嘉祿元年十二月二日

武藏守(花押)
相模守(花押)

前太宰少貳殿

○此文書近藤氏編纂宗像大宮司文書に宗像氏緒所藏とせり。
應永目錄には十一月二日とす。

△宗像社住人致實訴申、吉田乙丸事、召決兵衛尉氏經候之處、致實則不帶指證文、氏經亦帶證文之上、給御下知狀候畢、仍不及一口論候歟、爰致實猶雖有訴申之旨、被追立候畢、可令存其旨給之狀、執達如件

嘉祿二年四月廿三日

武藏守在御判(北條泰時)

駿河前司殿御返事(三浦義村)

正文者大和史大郎右衛門尉信定申請之由、裏書在之

△此間何事候哉、抑宗像社領内牟留木宮田與里二郎丸名等事、度々御辭退候之上、西嶋彌二郎所

領被召候之間、可被相博^す歟之由、駿河二郎申候之間、半留木宮田二郎丸名等波、被付社候畢、而西嶋彌二郎領波、最狹少仁候奈留間、替事追可有御計之由、被仰下候也、可申驚候、於保徒加奈久不可思食候、穴賢々々

嘉祿三年五月十三日

武藏 守 在御判(北條泰時)

大和入道殿

讓與 源三郎所

田野別符内溝田捌段者、加かうしてんの屋敷壹所、公文居敷内記太貫首分

右、伴田並屋敷所讓與如件、但上路之間、生存病死之習を存之間、所讓與也、存生之間、不慮之時、悔過時うらみあるへからず狀如件

安貞二年^{戊子}五月十六日

平? (花押)

築孤嶋於鐘御崎、可助行舟風波之難事、勸進聖人往阿彌陀佛申狀、令奏聞候之處、素願誠莫太也、早可蒙其願、於宗像社修理料者、且隨社家之申狀、且任先例、可有其沙汰、但以船々之破損、宛社之修

造之條、自今已後宜從停止者

天氣如此、以此旨、可令披露給、仍上啓如件

八月二日

治部卿 平親長奉

謹上 二條中納言殿

○此文書年號なけれども、次に見ゆる寛喜三年四月五日の文書と比較すれば、其の以前のものなるべし。

(一)蘆屋新宮湊間の海岸漂着の物を、修理料に充てしこと、(二)往阿彌陀佛(人の名)が孤島を鐘崎に築きて、難を救ふ計畫をせしこと、(三)曲村の田地を修理料とせしことなど、注意すべし。鐘崎の文字始めてこゝに見ゆ。

◎廳宣 筑前國在廳官人等

可早以曲村田肆拾町、宛用宗像社修理料事

右件田、可宛彼社修理料之由、所被仰下也、早可宛用之狀、所宣如件、以宣

寛喜三年三月

日

大介小槻宿禰(花押)

曲村に關する文書は、永和三年四月に至るまで十餘通あり。

◎左辨官下太宰府

應且任國司廳宣、且依往阿彌陀佛勸進狀、宛用管筑前國宗像社修理用途、同國曲村田地肆拾町事

右得彼社神官等去月日解狀、爾當社者天照太神降來之靈地、日域無雙之仁祠也、仍被寄付料田、勤行式日之神事、但於大少七十餘社之修理用途者、往昔以來、以葦屋津新宮濱漂濤之寄物、致沙汰、送數百歲之星霜、而今往阿彌陀佛、哀彼漂濤之難、乘孤嶋、助往還之船、休風波之煩、因茲修理用途、已無足之由、以關東狀、經上奏之處、早以曲村田地、可宛修理用途之由、召給國司廳宣、望請鴻恩、以曲村田地、爲社領、可致御修理沙汰之旨、賜官符、欲備後代之龜鏡者、權中納言藤原朝臣賴資宣奉、勅依請者、府宜承知、依宣行之

寬喜三年四月五日

大史小槻宿禰(花押)

少辨藤原朝臣(花押)

△可令早停止地頭非論、爲本所進止、宗像社修理料筑前國東鄉內曲村肆拾町事

右如社解者、當社修理料者、以破損之船、被宛置事、往古之例也、近年往阿彌陀佛、觸申關東、經奏聞之日、停止彼船、隨社家申狀、可寄進用途料之由、被宣下之間、以往代神領東鄉百五十町、雖注申之、僅被寄進彼鄉內曲村許事、神官等所貽鬱訴也、而地頭代濫妨之間、給御下知狀、雖付地頭駿河入道、

可任先例之由、稱給六波羅下知狀、擬破宣旨、並關東御下知之條、未曾有次第也、社則七十五所也、

村亦僅四十町也、縱雖爲一圓之領、不及十分之一云々、如地頭季時法師法名阿陳狀者、東鄉事、自親父

親能入道之時、爲請所、以米伍拾石錢伍貫文、濟國衙之後、經數十年、畢行阿相續、又歷年序、畢縱雖被寄進社家、爲往古請所之間、任先例、以所請之所當、可致沙汰之由、相存之處、不論是非、引率社使、亂入

鄉內、新補樂法之外、不可相交地頭之由、張行之間、申六波羅、可任先例之旨、雖給不知狀、社使依不承引、如無地頭停止彼濫妨、如元可爲請所之由、欲被仰下云々者、爲多年請所之間、可依先例之旨、行阿

所申、雖有其謂、地頭相逢國司、令申請畢、仍爲國司進止之條、可謂勿論、而今可爲當社修理料之由、召國司廳宣、被下宣旨畢、社家則追國司之跡、可進退之仁也、地頭何不得社家之和、與暗稱先例、可號

請所乎、然則多年之間、雖爲請所社領之、今宜爲本所進止之狀、依鎌倉殿仰下知如件

貞永元年七月廿六日

武藏守平朝臣在御判(北條泰時)

相摸守平朝臣在御判(北條時房)

△筑前國宗像社雜掌申、西鄉沙汰人押領本木保內入无田貳拾町並小武畠地等由事、解狀遣之、如狀者、去々年可遂對決之由、被載御教書之處、庄官等爲下作人之間、依不帶證文、借請藤原三子文書

等擬逢問注之處彼三子所寄進文書於社家也云々者早可被辨申之狀依仰執達如件
文曆二年九月十九日

下野入道殿

武藏 守 在御判(北條泰時)
相摸 守 在御判(北條時房)

讓與 先祖相傳田畠壹所事

大藏太子所

筑前國宗形東鄉內野坂別符上今犬村

在四至 限東小河 限南橫路
限西寺林 限北京路

右村者親秀先祖相傳私領也而太子爲親秀一子之上者相副次第之本證文等所讓與實也仍爲後日證文狀如件

嘉禎二年四月九日

大藏親 秀(花押)

讓與 所領壹所事

在肥前國小城郡內晴氣領

右件領地頭職者昌佛相傳之所帶也仍相副將軍家御下文亡父尾張少將之讓狀以下具書等所讓與息男散位藤原顯嗣朝臣也抑爲顯嗣雖有兄弟各心操不調而不階愚之心撰器量所讓與顯嗣也予沒後之時顯嗣之外子息中若立子息之謂巧出非論者則以此狀備龜鏡申達武家且令處不孝之逆罪可申行虛僞之咎也永代穩爲令傳領故所載置事狀也更不可有他妨之狀如件

嘉禎三年二月十二日

沙 彌(花押)

◎肥前國晴氣領地頭職事

右任去五月廿二日將軍家御下文之旨可令參河大夫爲彼職之狀如件

嘉禎三年七月十三日

越後 守 平(花押)
駿河 守 平(花押)

○此文書松平子爵所藏文書にあり。

讓與 所領壹所

在肥前國小城郡內晴氣御領地頭職事
副渡調度證文等

關東御下知狀三通內

一通 元曆二年

祖父尾張少將給之

一通 貞應元年

親父參河前司給之

一通 嘉禎三年

顯嗣給之

讓狀

一通 承元三年

祖父尾張少將讓參河前司

一通 嘉禎三年

親父參河前司入道讓顯嗣

一通 仁治元年十二月廿二日

顯嗣自筆狀讓大江氏女

右件所領讓與元者自去年十一月之比沈病帶難存命之間大江氏女夫妻之後一事一言不背命至于歿後之事一向相憑彼氏女之間次第調度證文等載目錄所讓與也至于向後永不可有窄籠就中既子息一人出來彌鶴之間重任實正所注置也子息成人之時者可令讓與也仍重勒狀所讓與如件

仁治二年 辛丑 六月廿一日

前若狹守藤原顯嗣(花押)

◎將軍家政所下 肥前國晴氣御領住人

可早以大江氏爲地頭職事

右人任夫若狹守藤原顯嗣今年六月廿一日讓狀子息彌鶴成人之時爲彼職可令領掌之狀所仰如可讓與之由載之云々件以下

仁治二年九月十日

案主左近將曹菅野

令左衛門少尉藤原(花押)

知家事彈正忠清原

別當前武藏守平朝臣(花押)

主計頭中原朝臣(花押)

前陸奥守源朝臣

前美濃守藤原朝臣

前甲斐守大江朝臣(花押)
武藏守平朝臣(花押)
散位藤原朝臣(花押)

◎宗像社領曲村事、任先例可爲地頭請取之由、御下知先了、而稱有社司之申旨、住人百姓等、忽令依違云々、事若實者、甚不穩便、彼請取之儀、更不可相違、早守先御下知狀、可被致沙汰之狀、依仰執達如件
仁治六年六月三日

太宰少貳殿

前 武 藏 守(花押)

○此文書松平子爵所藏文書にあり。

下 權別當榮舜所

可早任先例、引募伊摩社每月朔仁王講田參反事

右講田引募東寶塔院自名内、無懈怠、可令勤行之狀、下知如件以下
寛元四年十一月十六日

預 所 僧(花押)

政所下 筑前國宗像庄官等

定補立^方穴稻本須惠三箇村名主職事

右兵衛尉藤原爲頼

右人、所定補彼職也、有限所當公事、每年無懈怠、可辨勤之狀、所仰如件、庄官等宜承知、敢勿違失、故下

建長元年九月十七日

別當主税頭三善朝臣(花押)

○土穴、稻本、須惠に關する古文書は、明德二年八月に至るまで、八通あり。稻本に關する文書は、應永七年十一月まであり。

筑前國御家人氏業申、宗像大官司社務事、石見前司友景朝臣奉書雜掌申狀、副年貢令披露事、氏業帶關東代々御下知蒙本所御裁許歟、而年貢已下濟物事、任雜掌所進注文、氏業進請文之上勿論歟、早任舊例、可有御成敗之由、可被申之狀、執達如件

建長二年八月三日

相 摸 守(花押)(○北條時頼)
陸 奥 守(花押)(○北條重時)

陸奥左近大夫將監殿

△讓與 宗像宮大宮司職事

權大宮司宗像長氏

右大宮司者、當神御垂迹以來、重代相傳所職也、就中祖父氏實朝臣、給關東 右大將家御判御書、養父氏國帶、右大臣家御下知、並二位家御下文、如此代々、云地頭、云檢斷、依被付社家、一事以上執行社務、其後氏國爲遂上洛、去承久三年、雖令讓執幣役於氏昌、至本印以下所藏所領者、寬喜三年、以氏國自筆後判之狀、讓給氏業之間、最明寺殿御代、建長二年、氏業蒙御成敗、所令安堵也、而依致奉公官仕之忠、不得治務在國之際、然者本印並重書等、悉讓與嫡男長氏、子々孫々可令相傳領掌、仍所讓與之狀如件

建長三年二月十四日

大宮司宗像在判

○此文書裏面に左の文字あり。

氏實以下讓狀四通者

校正文之由、宗像直人等六人加判

奉行人沙彌觀意花押

此奉行人者、齋藤四郎左衛門入道也

入字者、同子息筆也、入字裏判者、觀意其後

封裏令書奉行名之間、雖爲同筆、墨色與判筆

色、有厚薄之色、同以自筆自判也

爲散向後之不審記之 淨惠(花押)

△宗像社雜掌申、守護使入部事、訴狀副具遣之、如狀者、度々被停止之處、近年令亂入云々、事實者、甚不穩便、早任元久、建保兩度御下知、可令停止濫妨也、若又有子細者、可令注申之狀、依仰執達如件

建長四年十月廿六日

相 摸 守 在御判(北條時頼)

陸 奥 守 在御判(北條重時)

豊前々司殿

宗像六郎氏業與三原三左衛門尉種延、相論宗像社領筑前國小呂嶋事、如氏業申者、彼嶋者、自昔爲大宮司成敗之處、種延寄事於船頭謝國明遺領、不從所勘之條、太無其謂、早可被遂糺決云々、如種延申者、謝國明遺跡事後、家尼與種延致相論、御成敗未斷之間、當時不及遂其節、所詮任先例、被致沙汰事候者、不及支申其者、種延承伏之上者、任先例、致其沙汰、可相待關東御成敗左右之由、可相觸于氏

業之狀如件

建長五

五月三日

奉行 人

(花押) ○北條長時

○小呂島は糸島郡に屬し、玄海洋上の一孤島なり。此島宗像に關係ありしこと、此文書によりて知らる。

宗像社雜掌申、守護使入部事、任去年十月廿六日關東御教書、可有沙汰候、仍執達如件
建長五年十二月廿七日

豊前々司殿

左近將 監(花押) (○北條長時)

(花押)

ひせんのかにをきのこほりのうち、はるけの御りやう
ことのゝ御ゆつりしやう□^にまかせて、もん^にたいくの御けちのしやう、みなまいらせ候、いまは御す□も候へは、いかう御さた候へく候、のちのために、ことさらてつきをかきて□^にいらせを

き候、あなかしく

けんちやう六ねん六月日

大江うち女(花押)

せうしやうのきみの御方

△恒例所進之御卷數、所入見參也、仍執達如件

四月十九日

相 摸 守 在御判(○北條時頼)
陸 奥 守 在御判(○北條重時)

宗像大宮司殿御返事

○此文書後にある文永十一年長氏注進によれば、建長七年のものなり。

大宮院廳下 筑前國宗像社司等
可且任代々廳下文、且依親父氏業申請、令宗像長氏子子孫孫相傳、領掌當社大宮司職事

右去年十二月十三日彼氏業解狀備、當社大宮司者、重代相傳、領執行社務職也、子細具于院廳御下文、並將軍家代御下知狀等、所謂曾祖父氏信、久安二年賜鳥羽院廳御下文、祖父氏實、永曆元年賜

美福門院廳御下文次第相承、無依違之處、平家入道太政大臣家時、越中前司盛俊、以權威押領當社之後、源平合戰出來之間、氏實爲源家御方、抽忠勤畢、因茲鎌倉右大將家御判狀、宗像社事故、盛俊知行也、可令沒官之條、勿論雖須令下地頭、止其儀畢、氏實重代人候、如本可令安堵云云、加之停止守護所使入部、而給檢斷職於當社領者、云地頭、云檢斷、被付大宮司之條、關東御下知明白也、且一事以上可執行社務之由、八條院廳御下文炳焉也、氏實讓子息氏國、氏國給同廳御下文並鎌倉右大臣家及二位家御下知狀、令領知之處、三浦若狹前司泰村補任預所職、濫妨社家領、非據之至、只在斯事、業爲氏國甥之上、即成猶子之間、捧相傳證文等、訴申事由之日、氏業與泰村雖遂對決、不達愁訴之處、泰村依謀叛事、被追討之刻、氏業向戰場畢、仍言上子細之時、任證文之道理、給關東御救書、預富小路太政大臣家御裁許之間、申宛親父氏經、氏經死去之後、所讓與子息長氏也、然則以長氏爲件職、任舊例、一事以上執行社務、子孫相傳無相違可令領掌之旨、下賜廳御下文、將備後代之龜鏡矣者、件職且任代代廳下文、且依氏業申請、長氏可令子子孫孫相傳領掌之狀、所仰如件、社司等宜承知、不可違失、故下

建長八年正月 日

別當大納言藤原朝臣(花押)

前中納言藤原朝臣(花押)

權中納言藤原朝臣(花押)

主典代修理權亮安部朝臣(花押)

判官代備前守藤原朝臣(花押)

勘解由次官藤原朝臣(花押)

防鴨河使左衛門權佐平朝臣(花押)

權中納言兼左衛門督源朝臣(花押)

佐兵衛督藤原朝臣(花押)

參議平朝臣(花押)

造東大寺長官左大辨藤原朝臣(花押)

右大將藤原朝臣(花押)

右中辨藤原朝臣(花押)

權右中辨藤原朝臣(花押)

宮內大輔藤原朝臣(花押)

兵部權少輔藤原朝臣(花押)

◎當社大宮司職事、就關東御教書、申入事由之處、今年正月日大宮院廳御下文如此、任被仰下之旨、可被相傳領掌、仍執達如件

建長八年三月七日

左近將監(花押)

宗像大宮司殿

○此文書松平子爵所藏文書にあり。

筑前國赤馬庄所職事、御奏聞候之處、姉小路中納言奉書如此候、子細見狀候歟、以此旨、可申之由候、恐々謹言

(康元元年)十一月廿二日

彈正少彈口俊

(花押)

○赤馬の文字、此後の文書に屢見ゆ。或は赤馬庄或は赤馬院などあり。

△宗像六郎氏業申、筑前國宗像社領三箇所、並立用別進等米事、申狀如此、任道理、可有御成敗之由、可被觸申本所之狀、依仰執達如件

正嘉元年三月五日

武藏 守 在御判(北條長時)
陸奥 守 在御判(北條政村)

陸奥左近大夫將監殿

△宗像六郎氏業申、筑前國赤馬庄前預所近江入道清蓮刃傷殺害宗像神人等、剩欲押領當庄所職名田由事、訴狀如此、事若實者、甚不穩便、早可被尋成敗、將又有子細者、可被注申之狀、依仰執達如件

正嘉元年閏三月廿日

武藏 守 在御判(北條長時)
陸奥 守 在御判(北條政村)

陸奥左近大夫將監殿(義宗)

△宗像社大宮司長氏申、當社領名主等間事、訴狀遣之、如狀者、故右大將家御時以來、云地頭、云檢斷被付社家之間、大宮司一事已上、可執行社務之由、就關東代々御下知狀、被成下、大宮院廳御下文畢、而名主中寄事於左右背社家致濫妨云云者、任先例、可致沙汰、若又有子細者、可被注申之狀、依仰執達如件

正嘉元年閏三月廿日

武藏 守 在御判(北條長時)
陸奥 守 在御判(北條政村)

陸奥左近大夫將監殿

◎宗像社太宮司長氏申、當社領名主等中、背社家致濫妨由事、去閏三月廿日關東御教書狀副訴如此、子細見狀、早相尋彼輩所行之旨、事實者、可止濫妨之由、可被下知、若又有陳方者、早企上洛、可明申之旨、可令觸沙汰給、仍執達如件

正嘉元年四月十四日

左近將監(花押)

豊前々司殿

○此文書松平子爵所藏文書にあり。

◎右件米者、引募御年貢内之條、先例有限云々、早可令立用也、殘御米千四十七石八斗三升者、每年無懈怠、可令究濟、但別府方大損亡之時者、於別進米七百石者、可令免除三分一也矣於御年貢米者非此限

一檢斷事

右檢斷者、故右大將家御時以後、依被下關東代々御下知社家、可被沙汰之由、雖令申、於別府方者、任鎮西守護之例、可召渡其身於社家、但大犯者許之重資財難具者、可爲別府沙汰也焉

正嘉元年六月 日

預所橋朝臣(花押)

○此文書松平子爵文書にあり。

御札之旨、委細承候了

抑宗像宮領所課造 宇佐宮用途沙汰之間事、今年六月一日六波羅殿御下知令拜見候了、件用途事、國衙雖訴申之旨候、如此被仰下候之上者、存其旨、可相領國衙候、恐々謹言

正嘉元年七月十日

中 原(花押)
筑後 守(花押)

下 今大名安養寺、取除陸段事

右件於寺田陸段者、限永代於自今已後檢注之時、取除定畢、仍爲備向後證文、執達如件

正嘉二年 戊午四月三日

田 所 僧
公 文 代 僧

地頭御代官沙彌(花押)

宗像社大宮司長氏申、當社領名主等事、背社家致濫妨由事、去閏三月廿日關東御教書副狀如此子細見狀、早相尋彼輩所行之旨、事實者、可止濫妨之由、可被下知、若又有陳方者、早企上洛、可明申之旨、可令觸沙汰給、仍執達如件者、所被副下之、去年閏三月廿日關東御教書、爾宗像社大宮司長氏申、當社領名主等間事、訴狀遣之、如狀者、故右大將家御時以來、云地頭、云檢斷、被付社家之間、大宮司一事已上、可執行社務之由、就關東代々御下知狀、被成下 大宮院廳御下文畢、而名主中寄事於左右、背社家、致濫妨云々者、任先○後缺

○此文書後半缺けたれど、六年閏三月廿日關東御教書云々の文が、前に掲げたる正嘉元年閏三月二十日の文書の文と同一なるを以て、正嘉二年のものたるを知る。

沽渡進 伊摩社講田參段事

在東塔田内友永名田^{六圖}三里十坪者

右件講田者、平太子相傳重代自給田也。雖然、依有要用、增進御坊仁、直錢漆貫陸佰伍拾文代仁、相副次第證文、限永年、所奉沽渡之實也。但於親父手繼者、依爲連券、不及放與、仍裏書施畢、又向後自然仁附本給田、有煩者、相共仁可致其沙汰、尙有難治子細者、以本錢可返進之、若存外仁子息頼業等中、於有致異論輩者、勘本錢、年々處分弁進之後、可領掌之、仍爲後日、證文沽券之狀、如件

正元々年^{己未}八月廿九日

平 太 子(花押)
嫡 子(花押)
讚 岐 坊(花押)

◎宗像社領在自宮地鞍手三箇所事、任舊例、並關東御教書、令去進宮方内畢、早爲社家、一向之進止、宛置二季御神樂、每月車地講用、途料所可被致本家、區家御祈禱、是則且依社家本、訴之道理、且御三所靈神之冥助、所被進和與去文也、仍執達如件

弘長元年七月二日

備 中 守(花押)

大宮司 殿

○此文書近藤氏編纂宗像大宮司文書に宗像氏緒所藏とあり。在自宮地、鞍手の事こゝに見ゆ。在自宮地は永祿四年六月の文書にも見ゆ。

△宗像六郎氏業法師^{法名淨惠}與小太郎氏鄉、相論肥前國伊佐早庄永野村地頭職事

右本主氏經、令分付氏業並氏鄉之處、有相論之間、可尋明之由、被仰大宰少貳資能畢、如弘長二年四月十七日請文者、中分當村、東方者氏業、西方者氏鄉、可令領知之由、令申之間、兩方境、引朱筆於繪圖畢、仍資能加愚判、所給與也云々、如同所進正元二年二月四日分文者、當村中分内、氏業分事、田地參拾陸町壹段貳杖^{給田拾壹町漆段貳杖}、在家分畠地拾壹町漆段貳杖、亦牟田半分宛、山野者付東限永野河心可被領河、以東限河上柏原横山口□下者限同河流末、但薪草漁魚不可制止之、田地在家里坪見資能注文云々者、守彼狀、無違亂、可令領掌之狀、依將軍家仰、下知如件

文永元年五月十日

武藏守平朝臣 在御判(北條長時)
相模守平朝臣 在御判(北條政村)

○肥前伊佐早庄の事、文永八年十一月の文書にも見ゆ。

奉相傳田坪事

右件田坪者、上八村兩室自犬王丸四段内、付尻小繩手下二廿町小卅步許於、同上之峯杉内小卅步許に、限永年、所奉相傳之實也、相互依爲便冥田、無相違所奉傳也、不可有相違之狀如件

文永三年十二月六日

自 犬 王 丸(花押)

△筑前國宗像宮雜掌僧隆惠與安樂寺所司圓勝法眼代子息爲濟相論條々

一 蛭田村事

右對決之處、子細雖多、所詮當村天永以後、爲宗像社領之狀、無異儀敷、而爲濟備文治、建永文案、爲各別知行之由、雖申之、如隆惠所進建仁、承元、建保、建長御下知、御教書等者、神領等、爲社家進止之由、所見也、然則當村事、不及關東沙汰、宜爲本所成敗焉

一 圓勝擬抑留社務并檢斷由事

一 圓勝擬打止社役年貢由事

一 助廉氏俊等爲本主否事

一 隆惠所進文治二年本所下文紙繹事

右四箇條、兩方雖申子細、蛭田村事、可爲本所成敗由、載先段之上、不及沙汰矣

一 狼籍事

右大宮司長氏致狼籍之由、爲濟雖申之、非指又傷殺害、就檢斷事、致相論之間、子細同前焉

一 爲濟任官事

右爲濟乍號御家人任官之條、有其咎之由、隆惠雖申之、非御息仁之間、不及沙汰矣

以前條々、依仰下、知如件

文永四年十月廿五日

相模 守平 朝臣 在御判(北條時宗)

左京權大夫 朝臣 在御判(北條政村)

○蛭田村の事、文永九年五月の文書にも見ゆ。

筑前國宗像社前太宮司氏重後家尼、同子息氏村、氏遠等、所帶張氏女承久三年五月日土穴、須惠、稻本讓狀事、爲謀書之由、遣書狀於武藤六郎兵衛入道、覺然之間、覺然帶彼狀、所難申承久讓狀也、子細何様事哉、早可被弁申之由候也、仍執達如件

六月廿七日

政 政
行 在 判
重 在 判

康

有在列

宗像六郎入道殿

被尋仰下候氏重後家尼同子息氏村氏遠等所帶張氏承久三年五月日土穴須惠稻本讓狀事爲謀書之條顯然候其故者氏重企夜討擬令殺害一腹舍弟兵藤三郎候事等露顯之間爲母張氏被義絶候了而不孝事給關東御教書下向之刻張氏所勞危急不弁前後候之時御教書之裏ニ不孝者ゆるし候ぬ所知もたひ候ぬとあねにて候ものにかなにかせ候て判をくわへさせ候はんとし候けるにまたくゆるすましきよし申候て天亡之後母の手ニ黒を塗テ押させて候被召出て御覽之時其隱候歟而又稱讓狀搆持謀書候由不孝之免狀不加判形死去之後所搆出之狀謀書顯然候之由稻本三郎氏範明氏重語申候之間將軍御在京之時去嘉禎年中之比淨惠致越訴候之刻氏重申云就讓狀給安堵御下文之上被召決淨惠于時俗本名氏有之後又蒙御裁許之旨雖令支申候件讓狀事年來不知及謀書之巨細未申達候故也早可被召決之旨令訴申候之間仰守護人太宰少貳于時豐前司遂對決候了爰御教書裏書狀與氏範申詞聊雖有文字之相違其意趣相同之間氏重敢無陳方加之免不孝之由乃裏書之狀者承久三年七月六日也號讓與者同年五月日也不免義絶之以前爭可讓所領哉前後相違候了就中件三ヶ所者氏高氏房寄進神所之地也張氏夫氏忠者氏高六代之末孫之根本之神領也又非賣買之地候而張氏與氏忠兩人志天所買得爲眼前之由載彼五月日狀乎狀文之紕繆者謀書露顯之實證也如此之子細申載問注記之日雖無指陳方氏重愁乍加判形彼記清

書之後爲適當時之罪科逃下鎮西之上淨惠又抱大訴候之間不致其沙汰候件問注之次第武藤六郎兵衛入道覺然依承及候尋申候之時任實正遣返狀候了所詮候若猶相貽御不審候者被召出彼記有御披見無其隱候歟以此旨可有御披露候恐惶謹言

文永五年七月三日

沙 彌 淨 思請文○氏業

奉寄進 筑前國宗像御神領内山口郷地頭職並地下沙汰人職事

副進 次第證文等之目錄

右當郷者自往昔以來爲御神領大宮司殿御管領之地也但於地頭職并地下沙汰人職者經實先祖爲開發之本主所令相傳也而迄于末代子孫孫爲無牢籠之儀相副次第證文等目錄限永代大宮司殿所令寄進也經實子孫等更不可有奉向背事又爲寄進本主之上者彼地頭并地下代官職雖及末代無相違可令扶持給者也但尤中成阿黨輩等出來致讒訴時者被糺決兩方之後可蒙仰候仍爲後代所令寄進之狀如件

文永五年七月六日

大 中 臣 經 實(花押)

○山口郷の事、文永七年の文書にも見ゆ。永祿三年二月の文書に、遠賀庄山口郷あり。

下 筑前國宗像庄官等

可令早日依建長元年九月十七日富小路殿政所御下文以下證文理、且任今年正月廿七日同御
教書旨、武藏六郎兵衛入道覺然領知當庄内土穴稻本須惠三箇村名主職事
副下

御 教 書

右得覺然解狀稱、當職者宗像前大宮司氏重亡母張氏之所帶也、爰張氏以覺然爲養子、去承久二年
以自筆、讓給彼三箇村於覺然畢、氏重可爲代官職之旨、種々令懇望之間、所宛給也、仍相從覺然之所
勘、經年序之後、忽忘芳心、氏重令敵對於覺然之間、建長元年於關東捧張氏讓狀、并氏重契狀、及次第
證文等、訴申子細之日、彼所被去進 院御領之間、於今者、不及關東御成敗之旨、同年八月九日下給
御教書之間、覺然企歸洛、依申入事由於本所被召決兩方之刻、氏重之無理、令露顯之間、覺然令拜領
政所御下文畢、知所無相違之處、氏重之後家并子息氏村等、搆奸謀之餘、三箇所内須惠村者、依爲國
領、不致避進之由、令訴申之時、重々有御沙汰、先度御教書不可有相違之趣、重被下勘決御下知異、而
氏村等經累年後、去々年掠申關東御教書、又以濫訴覺然以前御沙汰之次第、一々令申披之處、如去
年文永五年九月十日關東御下知狀者、筑前國宗像社前大宮司氏重後家并氏村、氏遠等申、社領土穴、稻

本、須惠三箇村事、先度被進 仙洞之間、今更所不及沙汰也、以此旨、可令申入富小路殿之狀、依仰執
達如件云々、關東度々御沙汰、併可爲本所御成敗之條嚴重也、然則於自今以後者、永停止氏重後家、
并氏村、氏遠等非分之競望、且依相傳、且任證文、覺然知行不可有相違之旨、重下賜政所御下文、欲備
向後龜鏡矣云云者、不可依違建長御下文之由、所被仰下也、覺然早爲彼三箇村名主職、所當公事無
懈怠、可令備勤之狀、所仰如件、庄官等宜承知、勿違失、故下

文永六年二月 日

預所前中宮權大進橋朝臣(花押)

讓與 肥前國小城郡時氣保地頭職事

藤氏女童名千手、今者號宗像女房

右件庄者隆景曾祖父尾張少將隆頼有事緣、自鎌倉故右大將家所宛賜也、因茲隆頼讓息男成亮、々々
讓息男顯嗣、々々讓息隆景童名彌鶴四代相承、領掌無相違之次第、關東代々御下文明白也、而藤原氏
者、爲同父一腹妹之上、任亡父遺言、相副調度證文等、永所令讓渡之狀、如件

文永六年八月廿一日

權 律 師 隆 景(花押)

宗像社領鄉地頭職事

當鄉者、本自爲官方内、下司以下事等、一圓御進止之條先例也、而彼地頭職不可有大官司進退之由、令申之旨、入道殿被聞食候云々、此條殊恐存候、雖自今以後、一向可爲大官司御進止也、且不可申重代之由、若背舊儀、奉付領家御方、致非論之時者、依敵對之咎、永爲社務被管領之日、更不可申子細、仍爲後日、如此令申之狀、如件

文永七年七月十日

大中臣經實(花押)

(花押)

下 筑前國宗像庄官等所

可令早停止宗像前大官司氏重後家、并子息氏村、氏遠等非分濫訴、且依相傳、且任 入道前太政大臣家政所御下文以下證文道理、武藤六郎兵衛入道覺然進退領掌宗像社領筑前國土穴、稻本、須惠三箇村名主職事

右當年七月 日得覺然訴狀稱件所職覺然相傳之次第、具于關東度度避狀、并領家政所御下文已下證文等、依之覺然領知更無相違、而彼後家以下輩等、搆事於縱橫奉違背 本所、就掠訴申子細於關東、一旦雖有尋御沙汰、覺然依申披事由、每度被捨置彼等濫訴蒙御下知畢、然者當時知行、雖無相

違、猶恐向後之牢籠者也、且當御庄本所一向御進退之條柄焉也、然則停止彼等之濫訴、可令相傳知行之由、下給重御下知、欲備向後之龜鏡云々者、件三箇名主職事、就關東御教書、入道太政大臣家御時、被成下政所御下文之上、文永六年依仰、重令下知、畢然者覺然可令相傳領掌之狀所仰如件、庄官等宜承知、敢以不可違失、故下

文永八年八月

日

筑前國宗像宮雜掌申、山田村事、訴狀給候了、早任蒙仰之旨、可止其妨之由、可令下知候恐々謹言

文永八年十一月十日

法 印(花押)

○山田の事、文永九年五月、七月、十一月、建武元年三月の文書にも見ゆ。

△船津次郎家重與宗像六郎氏業法師法名淨惠并長野小太郎氏鄉相論肥前國伊佐早庄長野村内浦

福地事

右訴陳之趣、子細雖多、所詮件浦福地者、江大郎大夫高宗正治二年十二月四日、讓給養子源三兼仗納之間、元久二年二月六日給御下文、承元二年四月納依讓與舍弟源左近將監達同三年十二月十

御下文、嘉祿三年閏三月讓給舍弟兵衛尉氏經淨惠等、淨惠等父祖之間、氏經依分讓之、淨惠等所知
 行也、爰家重或本主江大夫助宗加子息高宗署判、治承三年讓給家重祖父高家之間、知行之由申之、
 或納得高宗正治讓狀之條、不存知之旨、雖稱之、如納并達給元久、承元御下文者、高家與納被召決被
 成下之由所見也、就中納達以後、代々知行、經年序之旨、淨惠等申之處、高家家政父家重爲達被押領、經
 廿餘年之條、家重承伏已畢、然則於彼浦福地者、停止家重濫訴、淨惠等知行不可有相違、次淨惠、氏鄉
 非御家人之由、家重雖申之、宗像大宮司氏實氏國以後、代々給御下文、勤仕御家人役歟、仍家重訴詔
 不及沙汰者、依鎌倉殿仰、下知如件

文永八年十一月十九日

相模守平朝臣在御判(北條時宗)

左京權大夫平朝臣在御判(北條政村)

筑前國宗像宮雜掌申、當社領蛭田、山田兩村事、訴狀具書等賜候了、此事去年十一月御沙汰之時、可
 止其妨之由、進請文候了、今更不可及異儀候歟、恐々謹言

文永九年五月十四日

法印(花押)

◎筑前國宗像宮雜掌申、當社領山田村事

右於彼村亂違出來之由、社家訴申之間、相觸于國方之處、如八幡別當法印今年五月十四日請文者、
 此事去年十一月御沙汰之時、可止其妨之由、請文進之畢、今更不可及異儀云々者、此上者、不及子細
 歟、早任件避狀、可致其沙汰之狀如件

文永九年七月十三日

左近將監平(花押)(○北條義宗)

○此原文書松平子爵家にあり。

◎宗像太神宮神官、僧官、御燈衆等、起請

當宮第三太神宮、長日不斷香油、自今以後本主率法致懈怠、特者一味同心可致沙汰事
 右謹檢案内、當神者降伏異國之大將、鎮護國家之靈神也、爰去大治年中、大宮司氏房朝臣社務之時、
 以當宮領須惠村奉寄進、第三太神宮長日不斷香油料所、嫡男氏成相傳、可致沙汰也、將來有牢籠之
 時者、末代宮司等不致沙汰、不可點止之由、彫付彼寄進狀於御神殿柱、以鐵作蓋、同以被籠置、御神殿
 移叡山根本中堂之火、奉備長日不斷香油燈明、所送數百歲之星霜也、神明之壯嚴、社家繁昌職而有
 此、而近年先名主武藤木工助入道、背所被定置之鐵蓋、率法被現不法之間、連々雖相觸之、無承引、凡
 神事之怠慢者、社中衰弊之濫傷也、社中衰弊者、國土災難之根元也、神官神民不可不敷、仍蒙社家裁
 斷、擬致沙汰之折境、今被改替彼名主職、被下遣御使池田左衛門尉兼賴之間、檢申先例之日、忽伏理、