

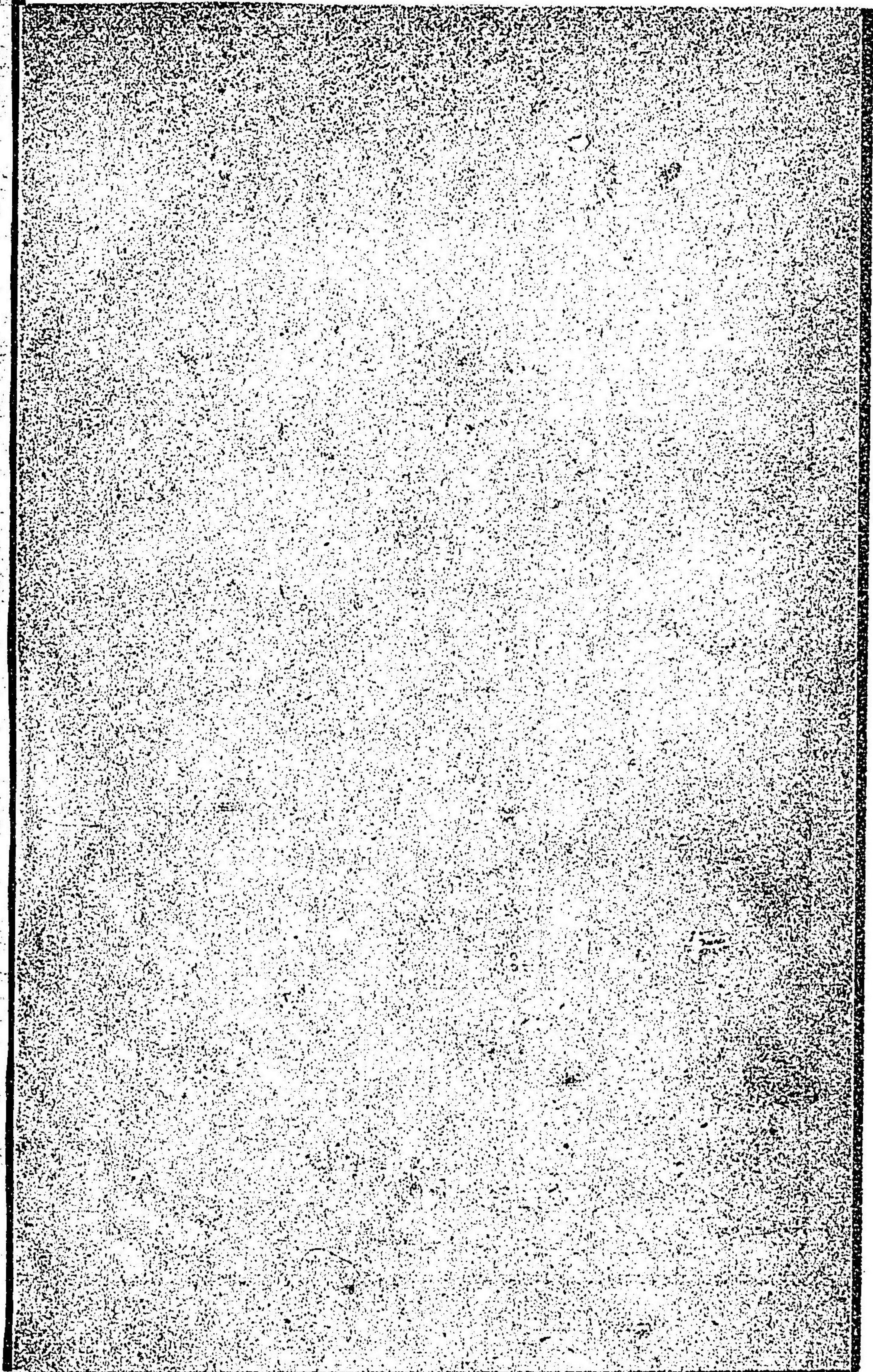
185
833
871

七x 179

岩手縣
鑛泉誌内

臺温泉記

完



臺溫泉記序

黃岐養生之說一自出於三千年前而
方士之徒祖述焉憲章焉遂至日以鼓
三通之齒鍊五色之藥勤外形骸然後
得長生不老之仙焉其陋亦甚矣哉余
嘗曰浴場華昏也溫泉承露也一游泳
之則有神釋氣復灑々乎超然物外之

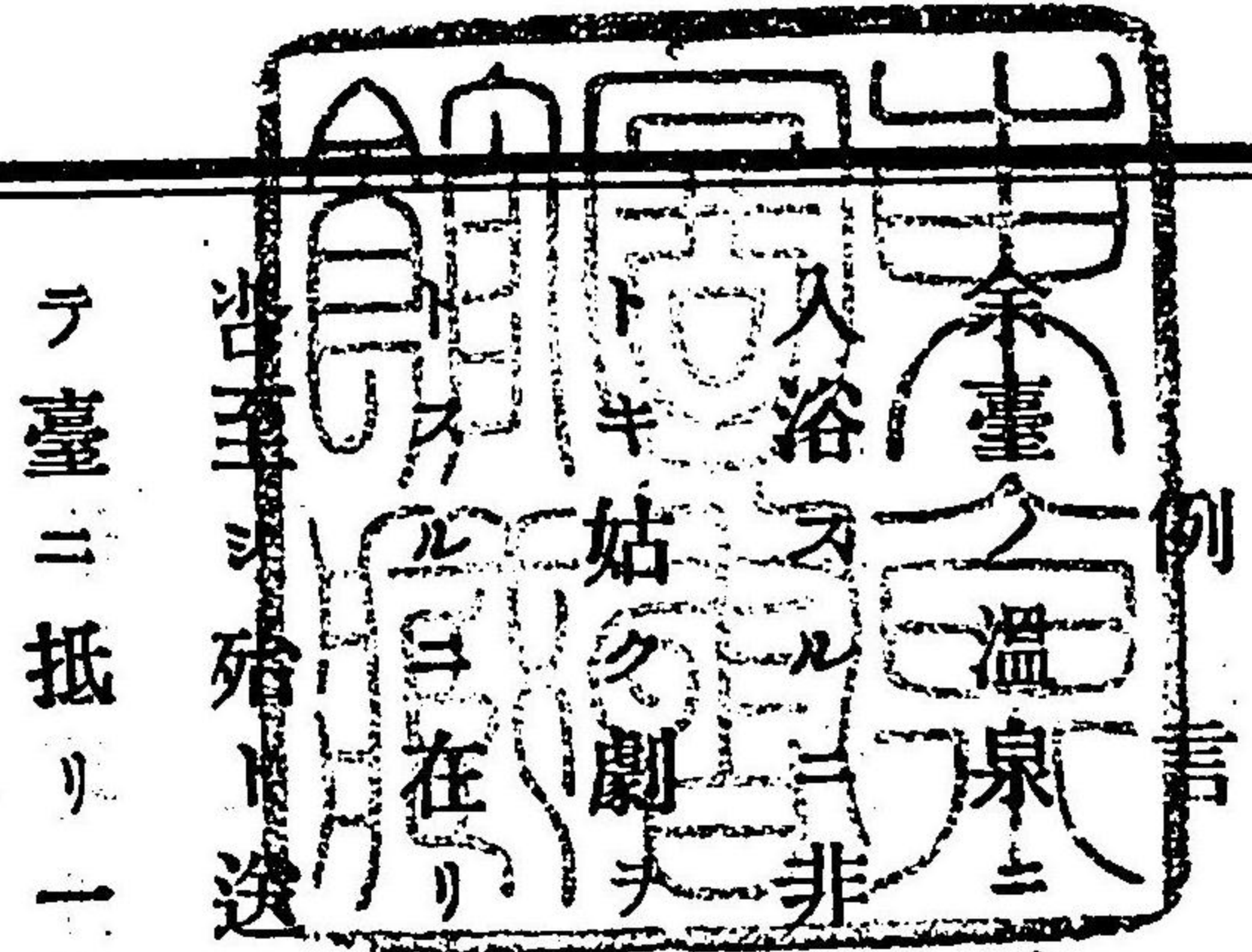
思此之謂人界之仙區也外之而豈有
所謂丹丘與玉芙蓉者哉仲尼與點之
歎所以善風詠乎舞雩之言而楊雄曰
聖人不師仙者所以辨後人之惑也則
知引壽之方不在於彼而在於此也頃
鶴鳴仙史纂臺溫泉記一卷首釋溫泉
之原始推及沿近古祠巨刹與名釀鮮

鱗之富將以資浴者其志亦良苦矣倘
斯書或傳播于大方使紳士雅客知臺
有游仙之窟則鶴鳴于九臯聲聞于天
也是鶴鳴仙史之所以有此著也歟迨
余謁弁言書以遺之仙史姓鈴木稱守
三鶴鳴其號也

明治廿四年八月初吉花卷

挹露書於梧陰濃翠之下

臺溫泉記



余臺之溫泉ニ遊フコト年ニ數回然レモ身疾病アリテ
 入浴スルニ非ス唯俗務日ニ多ク休軀輒憊倦ヲ覺フル
 キ姑ク劇ヲ避ケ閑ニ就キ泉石ノ間神心ヲ營養セン
 而シテ余性客ヲ好ムヲ以テ日夜僑寓ニ
 浴至シ殆ト送迎ノ累ヲ免カレサル者アリ今茲故アリ
 テ臺ニ抵リ一客舎ニ投ス恰モ好シ浴客日ニ減シ縱マ

、ニ清閑境裡ニ在ルヲ得タリ故ニ一日知人鎌田氏ニ
詢リ舊記數卷ヲ萃メ且父老ニ就テ古事ノ口碑ニ存ス
ルモノヲ問ヒ傍ヲ諸書ヲ參考シ駢記シテ以テ一卷ト
ナス
一舊記ハ荒唐無稽ノ譚多ク以テ信ヲ取ルニ足ラス故
ニ此書苟モ事ノ古ニ徵シ後ニ傳ヘテ疑ヒ無キモノ
ヲ存シ他ハ一切闕如ス是レ記事ノ簡約ナル所以ナ
リ
一本書ノ要ハ普ク浴場ト湯質トヲ示シ以テ浴治ヲ試

ムル者ヲ資セントスルニ在リ今ヤ鐵道此地ヲ通過
セシヲ以テ上國ノ暑熱ヲ東北ノ涼地ニ避ケ來テ此
溫泉ニ遊ハ、公私鞅掌ノ人モ亦風塵以外別ニ一乾
坤アルヲ認ムヘキナリ

明治二十四年六月下浣

著者識

臺温泉記

鶴鳴仙史著

臺温泉ハ陸中國稗貫郡湯本村ノ西湯ノ澤ニ在リ其發見セシ年代
ヲ攷ルニ未タカシガフ覈實ノ傳ヲ得スト雖カクシツ之ヲ諸書ニ考究スルニ蓋シ
寛永正保ノ間ニ在ルカ如シ天保十年浴場全燒ノ阨ニ遇ヒ舊記之
レガ爲メニ烏有ニ屬セシヲ以テ今原ルニ由ナシ然レタツヌモ古老ノ口
碑ニ存スルモノト郷村誌稗貫和賀二郡誌温泉一覽記其他諸書ニ
據リ僅ニ其一端ヲ探ルヲ得タリ一説ニ寛永ノ頃一獵夫雉子ヲ逐
フテ山中ニ入り溪澗ニ雲煙ノ蒸騰スルヲ見驚悸シテ逃ケ歸リシ

ナ將監姓氏未詳カヲラズ邑人小瀬川徳右衛門ノ祖ナリト云フナル者之レヲ聽キ心温泉アルヲ察シ單

身溪谷シシヤクヲ跋渉シ辛ウシテ遂ニ發見シ邑人ト共ニ屢々入浴セシト

云フ便ナ今ノ大湯維子ノ湯トモ云フ是レナリ在昔金矢内野小瀬川共ニ今ノ湯本村等

都テ人跡ノ絶エタル榛莽シシヤクノ地ナリシニ天正十八年三好中納言秀

次東奥ヲ征スルニ當リ淺野彈正長吉命ヲ奉シテ鳥谷ヶ崎城今ノ花卷ノ舊

城ナリ往昔阿部頼時之ニ據ル後清原武則父子三世在城ス東鑑ニ右大將頼朝公泰衛御退治トシテ厨川ツリヤガハヲ修

理セシキ多ク木材ヲ伐採セシヲ以テ此ヨリ漸々叢萊ソウライヲ拓キ耕地

ヲ得タリト云フ鳥谷ヶ崎城ハ當時淺野庄左衛門ヲシテ之レヲ守

ラシメ後南部利直貴戚ノ臣北尾州松盛ト號スニ代ラシム稗貫和賀二郡

南部ノ封内ニ屬セシヨリ世々城代ヲ置キ郡事ヲ司ラシムト云フ

臺ノ温泉ヲ開キ家屋ヲ建築セシコト未タ詳カナラスト雖モ寶永

年間ニ浴客ノ來集セシハ證左分明ナリ臺ノ温泉一覽記中隱居ノ

湯ノ跡ノ記松井可敬記ハ享保元年ノ作ニ係ルニ曰ク

丙申丙申ハ享保元年ナリ季春僕爲療養治臺溪之溫泉鄰邑之禪德宗林時々

來訪僑寓也茗茶之序及善應叟善應和尚ハ陸中國靈巖恩流寺五世ノ住職ナリ元

別開煎湯壺之事仍聞其來由曰師每厭塵紛愛此山溪之閑清

恩流退席之後來止于此處日々遊歷于山壑時々巡視于溪澗

而指此地云是亦一區之清泉當新開創湯壺而浴來人想焉今

之湯池者來浴者或衆多則狹少而羸弱之者疲瘡之輩愁容易不

入得也若開一區則庶後來爲群庶之倚賴歟於是計之一二之

邑老倩力役而肇基手執鋤舉鑿而穿岸壁碎巨石度之抹之
 自同其勞矣乃築隄防而貯溫泉接寬樋而牽流泉又構浴室
 於其下設瀑泉於其側自此來浴者男女老弱合湊焉貴賤來往營
 々乎又以徑路之迂廻曳巨杖橋于湖谷輒通險危又於湯室
 之側架一茆廬叟常處之閑觀游人患者之絡繹乎其間以自娛
 焉加旃春百華競開于其嶺秋楓葉彩敷于其谿晨鶯夜鶻之麗
 于耳綺霞綵雲之美于目寔為自然之勝地矣來詣于其中者或
 有富貴有貧賤或有累日而遠來或有隔夜近歸各集浴于
 此疲癯頑痺沈痾痼疾渙然得快復者不少也叟嘗是亦桑門化度
 之一途也願焉予在日也監護修補而應不廢也夢後孰尋于此

哉縱一日雖泉敗壞後來有識吾志者若有為得再造不如刻
 旨趣於貞石而貽後世者歟於是舉眾力轉巨石於溪外運之
 醫王法祖之側訖然未遑銘刻之叟奄然長逝矣惜哉不遂其素
 志也若同門者流之人聞此事何徒懷其手乎然至今日他未聞
 有此舉夫善應老禪之素志全非取其利於今日施其名於後來
 唯為利群庶於永久耳願吾子記顛末垂之不朽可也矣予聞宗
 林之語而悵然領焉然奈筆之短何因答謂暫待後日而諮之諸
 尊宿也

又臺溫泉一覽記松井可敬著ノ序ニ曰ク

今年所用の事ありて湯の澤へ行けるり山谷湖水の有さままで

今に初めぬ事なから目をよろこばむるに付ても思ひ出せし
事あり先考松井友綏 壯年の頃より頭瘡を患ひ年毎に心友一兩輩
を誘引來て此澤に浴し春の花鳥に興を催し秋の紅葉山月を心
をすましむるを樂となし給ふに替らば今の風景あるへこと
へらぬ昔をなつかしく思ひ家路に歸り先考の書集められし假
名書を拾ひ集め演説を聞き思ひをなして漫に玉板を汚し此小
冊に綴り名を温泉一覽記と號し侍りぬ

享保十六辛亥 林鐘之五於涵容堂書

松氏可敬

又漫遊文章

澤元愷旭山ト號シ山城ノ人塞ノ温泉ニ遊ビシハ安永七年アリ

二日ク

花卷爲南部之屏儼然一大邑也天正年伊達氏屢攻而不能破者

北張州能守此砦故也花卷西轉入村落二十餘里抵馱咿温泉
其路平蕪大似那須原但夏景不同前日耳野盡而入溪々水作
瀑曰績麻泉聲洗耳自是山中鼓吹蛙聲亦極清亮余心甚愛向在
中尊寺與一僧約至馱咿相見僧尙未到求宿而單身不容余固
有此慮所倩脚夫扮爲僕從俱與宿其宿爲給游浴而設故飲食
不供脚夫奔走呼庚作二弓僅得不飢矣初四早起使雇夫炊飯
畢乃發行二十許里得一村曰八幡過之亦復行松盈々而列立
行可五里有驛曰石罅簷端挂買酒球試飲一盃甚美意外之幸
遂命下物更盡一大白醉而靠行松而眠久而不覺被雇夫喚起
日已在西山振衣行云

此ノ如ク百七十年前已ニ世人ノ知ル所ナリシハ疑ナシ然レモ往時ハ七戸〔小瀬川徳右衛門共二戸〕 〔小瀬川庄兵衛〕 〔富手佐治兵衛共二戸〕 〔小瀬川庄六〕 〔小瀬川庄之助〕 〔鎌田彌兵衛共二戸〕 〔佐藤 藤助〕

一月〔富手三右衛門〕佐藤伊八ノ外移住ヲ許サ、ルノ規約アリシヲ以テ浴場

ノ盛ナルニ至ラサリシハ遺憾ナリシニ天保年間ヨリ約解ケ移

住スルモノ多ク方今ハ殆ト二十二戸ニ及ヒ山閣水樓簷ヲ連ネ浴

客常ニ輻湊シ頗ル繁盛ヲ極ム且ツ臺ハ氣候清冷ニシテ峯巒圍繞

シ中ニ一帶ノ溪流アリ潺湲ノ聲常ニ松風ニ和シ實ニ閑雅幽邃ノ

仙境ナリ若シ夫レ三伏ノ夕簾ヲ捲テ清酌スレハ翠巒倒ニ盃中ニ

影シ涼風衣ヲ吹テ山氣膚ヲ侵シ飄々乎トシテ登仙スルノ快アリ

加之ナラス秋ハ滿山錦繡ヲ敷キ日暮饅頂山頭新月ヲ觀ル等ノ興

味ハ來テ遊ヒシ後ニ非サレハ共ニ談スヘカラス又浴客ニ便ナラ

シメン爲メ需メニ應シテ一室或ハ數室ヲ貸與スルヲ以テ縉紳ハ

家具什器ヲ輸シ來テ長ク淹留スルアリ又村翁野婦ノ飲食物ヲ携

ヘ來リテ手カラ爨炊スルアリ其輕便他ノ溫泉場ノ比ニ非ス故ニ

春ヨリ秋ニ至ルノ間浴客常ニ充滿シ日夜絃歌ノ音絶エスシテ浴

客ノ無聊ヲ慰スルニ足レリ且ツ臺ハ獨り鑛泉ノ効能アルノミナ

ラス飲食物ニ至テモ亦最良ニシテ衛養ニ適スルモノアリ臺ヲ距

ル二里ニシテ石鳥谷驛〔神戶郡好地村〕アリ往昔ヨリ銘酒ヲ出ス其甘澹ニシ

テ勁冽ナルコト伊丹酒ニ伯仲ス或ハ品評者ノ説ニ據レハ伊丹ノ

酒反テ一著ヲ輸スヘシト謂フ安永年間山城ノ人澤元愷此地ヲ通

過シ此酒ヲ飲ミ大ニ稱賛セシユトハ載セテ漫遊文章ニ在リ然ル
キハ百七十年前ヨリ此地銘酒ヲ出タセシヤ疑ナシ然レモ從來運
輸不便ノ爲メ販路廣カラサリシニ昨明治廿三年汽車快通セシテ
以テ運輸ノ便頓ニ開ケ日ヲ追ヒ輸出ノ石數ヲ増加セシト云フ代
價ハ貳拾錢ヨリ貳拾五錢迄ヲ上等トシ貳拾錢以下ヲ下等トス又
石鳥谷蕎麥ノ名世上ニ著ハル明治十四年八月十九日天皇巡幸ノ
際御饌ニ供スルノ榮譽ヲ得テヨリ以來其名彌高シ當時陪從セ
シ宮内大輔杉孫七郎一首ノ和歌ヲ詠シテ家主大森氏ニ與ヘラレ
タリ

いこどりや日本一の蕎麥なれと寐さめさらとな一言もなと

此ノ如ク最良ノ蕎麥アリト雖モ温泉場ト石鳥谷驛トノ間殆ト二
里ヲ隔ツノ憾アリシニ昨二十三年ヨリ驛商佐々木市助温泉場
ニ出店シ蕎麥ヲ鬻ヒサクテ以テ浴客ノ嗜好ニ供スルノ便ヲ得タリ且ツ
北上川ハ臺ヲ距ル一里ニシテ鱒マス、鮭サケ、鰻ウナギ、美鯉ミコヒ、鮎アユ等ヲ産ス夜間ニ漁
シ得テ翌朝臺ニ輸スルキハ猶險峭活潑ナルアリ其鮮魚ニ豊カナ
ル斯クノ如シシカノミナツズ加之臺ハ山澤ニ邇クチカ荒野ニ連ナルヲ以ウサギ兔、雉子、雁ガン
鴨、鳩等カモ、ハトヲ獵獲シ來テ售ルアリ山林ニハ香茸、山薯、山百合ノ産
アリ河沼ニハ岩魚、山魚、山椒魚、海老、鱒ノ漁アリ坐シテ朝餐ノ
菜晚酌ノ下物ニ充ツルニ足レリ今ヤ岩手縣内鐵道通過セシテ以
都人士ノ暑ヲ避ケテ爰ニ入浴スルモノ南方ハ花巻ノ停車場ヨリ

右ノ成績ニ依レハ二種共ニ甚タシキ差異ナシ故ニ醫治効用ヲ付
スルモ種類ヲ別ケス

醫治効用

第一 全身病、萎黃病、筋及關節、癱瘓、質斯等

第二 消化機病、慢性胃加答兒、慢性腸加答兒、消化不良、慢性下
利、

第三 呼吸器病、慢性氣管支加多兒、肋膜炎、

第四 傳染病後回復期（殊ニ注意ヲ要ス）

第五 皮膚病、濕疹、水胞疹、疥癬等ノ皮膚病及梅毒

右

稻野病院長

明治二十三年九月十五日

稻野權三郎

第二號	雀ノ湯	松ノ湯	鶴ノ湯	灘ノ湯
水ノ反應	中性	全	全	全
色	無色	淡黃	無色	全
清濁	清	全	全	全
臭	硫化水素香	無臭	弱硫化水素臭	全
味	無	無	無	無
硫化水素	多	一	少	少
炭酸	少	一	一	一
アンモニヤ	多	全	少	少

曹	加	マク	石	ア	酸	硅	磷	硝	亞	硫	鹽
達	里	ク	灰	ル	化	酸	酸	酸	硝	酸	素
多	少	シ	少	ミ	鐵	一	一	一	一	多	少
		ヤ		ナ	痕						
					跡						
多	多	多	多	少	一	一	一	少	一	多	多
多	多	少	多	少	一	一	一	一	一	多	多
多	多	少	多	少	痕	一	一	一	一	多	多
					跡						

粘	土
一	少
全	一
全	少

雀ノ湯 泉質單純泉

試驗者 理學士 增島文次郎

醫治効用

- (イ) 各種慢性僂麻質私及假性關節強直或ハ僂麻質私性筋肉攣縮レンシユク症
- (ロ) 慢性痛風ツウフウ
- (ハ) 諸欸衝或ハ創傷後ノ滲出物或ハ組織肥大例ヘハ慢性肋膜炎ロブアグエン、子宮周圍シキウニウヰ、蜂窩織炎ハワクシヨクエン、骨盤內膜炎等ノ滲出物ヲ吸收シ其肥厚

ヲ解散ス

- (ニ) 神經機亢盛ノ諸症或ハ各種神經ノ麻痺、經久ノ腦脊髓、中風、知覺過敏、依卜昆垓里、歇私的里、神經衰弱症等ニ効アリ但新發ノ腦中風、脊髓方、腦髓瘍等ヨリ來ル漸進麻痺ニハ禁スヘシ
- (ホ) 婦人生殖器ノ慢性諸病
- 貧血諸病及萎黃病
- (ヘ) 腺病腺病及重病後ノ恢復期
- (ト) 慢性皮膚諸病、頑固ノ潰瘍、遲鈍性創傷、瘻瘡及骨瘍、慢性貌禮篤病、腎孟加答兒、膀胱加答兒、其他累久ノ梅毒、水銀劑療法後等ノ患者ニハ其時期ヲ撰ヒ之ヲ用ヒテ效アリ
- (チ) 慢性皮膚諸病、頑固ノ潰瘍、遲鈍性創傷、瘻瘡及骨瘍、慢性貌禮篤病、腎孟加答兒、膀胱加答兒、其他累久ノ梅毒、水銀劑療法後等ノ患者ニハ其時期ヲ撰ヒ之ヲ用ヒテ效アリ
- (リ) 慢性皮膚諸病、頑固ノ潰瘍、遲鈍性創傷、瘻瘡及骨瘍、慢性貌禮篤病、腎孟加答兒、膀胱加答兒、其他累久ノ梅毒、水銀劑療法後等ノ患者ニハ其時期ヲ撰ヒ之ヲ用ヒテ效アリ

松ノ湯 泉質單純泉

醫治効用 雀ノ湯ニ同シ

鶴ノ湯 泉質單純泉

醫治効用 松ノ湯ニ同シ

瀧ノ湯 泉質單純泉

醫治効用 鶴ノ湯ニ同シ

右及取調候也

明治廿三年九月二十二日

醫師 中西源太

温泉入浴十五則

一遠來ノ病人疲ツカレタルハ暫ク休息シテ俄カニ入浴スル勿レ

一老人小兒並ニ虛弱ノ病人ハ最初ヨリ數回又ハ長浴スル勿レ

一一週間内ハ一日二回其後ハ三回十分間ヨリ二十分間ニ過ル勿レ

一飲食後並ニ空服ノ節身体疲レタル中直チニ入浴スル勿レ

一入浴中靜カナルヘシ大聲或ハ湯中ニ潜カケリ或ハ温泉ヲ飲ム勿レ

一入浴中大酒暴飲ハ慎ムヘシ飲食後ハ必ス散歩スヘシ直チニ寢

ル勿レ

一入浴中房事ハ禁スヘシ但シ妊娠ニシヲ求ムル人ハ格別猥ニシニ交接ス

ル勿レ

一惡寒發熱頭痛眩暈ケンカン等アラバ平愈スルマテ強テ入浴スル勿レ

一風雨寒冷ノ節ハ入浴後薄衣ニテ外邪ニ感スルコト勿レ

一入浴前必ス湯アミシテヨク身ヲ温ムヘシ冷タルマ、入ルコト

勿レ

一子宮病アル婦人ハ器械ヲ湯宿ニ借用スヘシ下腹ヲ冷スコト勿

レ

一入浴後濕レタル浴衣ハ速カニ脱替ヌキカ濕氣ヲ吸收スルコト勿レ

一入浴後ハ發汗スルトモ衣服ヲ脱キテ邪氣ニ冒ルヲカコト勿レ

一固有ノ持病發作オコルノ氣味アル中ハ決シテ入浴スルコト勿レ

一種々ノ病症ニ依リテ入浴ノ効害ハ温泉論ニ詳カナレモ尙ホ良

醫ニ聞クヘシ切ミニ入浴スルコト勿レ

右ハ有馬温泉ニ入浴心得ノ大略ナリ記シテ以テ入浴者ノ參考ト
ス

旅館

富手三右衛門	鎌田彌兵衛	鎌田甚兵衛
小田島治助	小瀬川幸藏	佐藤伊八
小瀬川庄六	小瀬川庄之助	小瀬川徳松
富手佐次兵衛	佐藤久助	鎌田久次郎
小瀬川金次郎	小瀬川ハツ	小瀬川留藏
小瀬川仁助		

宿泊科

特別	上等	中等	下等
五拾錢以上	貳拾五錢以上	貳拾錢	拾五錢

入込

樓上席料壹人 貳錢

但シ鍋、釜、膳、椀、桶、薪、炭ノ類ハ無賃ニテ之レヲ供ス

樓下席料壹人 貳錢五厘

但シ同上

夜着 壹通 三錢

掛布團壹枚 貳錢

敷布團壹枚 壹錢五厘

此外特ニ貸與スルモノハ相當ノ損科ヲ受ク

浴客中琴棋書畫ノ遊ニ倦ミ散策ヲ志ス者アラハ左ノ名區勝域ヲ

一覽スヘシ

隱居ノ湯ノ跡

距温泉場二丁餘

寶永年間恩流寺五世ノ住職善應和尚臺ノ温泉ニ於テ一ノ温泉
ヲ擇ミ近郷ノ父老ト力ヲ協セ湯壺三ヶ所ヲ設ケ笥ニテ湯ト水
トヲ送り一ハ衆人一ハ己ノ入浴ニ供シ一ハ瀧ヲ構造シ常ニ鎖
シテ開カス親友請フモノアレハ初メテ瀧ニ浴スルヲ許セシト
云フ其側ヲニ草庵ヲ結ヒ秋ハ紅葉山月ヲ賞觀セシニ善應和尚
遷化ノ後遂ニ破壊セシト云フ

葉山神社

距温泉場三丁餘

登降壹里山路太峻峻ハナハダケンシケン
ナハシヲ極ム頂上ニ一社アリ祭神ハ葉山住尊大

同二年坂上田村曆之レヲ勸請セシト云フ舊記ハ嘉永二年ニ燒
亡セシヲ以テ今考フヘカラス、社頭ヨリ仰テ東方ヲ眺シクハ早池
峯ノ雲表ニ聳ソビユルヲ見ル俯シテ北上川ヲ見レハ一縷ノ糸ヲ南方
ニ引カ如シ其間沃野數里ニ亘ワタリ村落ノ人煙疎密ナルヲ瞰カン下シ
其佳景實ニ目ヲ怡ヨロコハシム

饅頂山

距温泉場二丁餘

圓山ニシテ雜木叢生サウセイシ山下ニ冷泉湧出ス又陶器ヲ製スル土ヲ
出タス之ヲ以テ煉化ヲ製スルキハ能ク火ニ耐フルヲ以テ鑛山
用ノ煉化ニハ頗フル適當ナリト云フ

芋纏瀑布

距温泉場四丁餘

懸泉三丈實ニ素練ヲ垂ル、カ如シ其風致觀ル者ヲシテ厭カサ
ラシム

時雨する秋の葉山の紅葉よも染ぬをかせの瀧の白糸百人知
織るやたれをかせり瀧の白糸をいくよとへてり大畑の里百人知

高館 距温泉場四丁餘

瀑布ノ左壠上ニアリ永享年間南部遠江ト紫波西御所ノ兩將此
城ヲ攻メ守兵ヲ谷川ニ置ク城兵水ニ渴シ遂ニ城將稗貫出羽紫
波ノ臣瀧浦掃除ニ馮テ降ヲ乞フ

釵山 距温泉場四丁余

溪澗ノ上ニ巉岩亂立シ古松枝ヲ垂レ殊絶ノ好景アリ

釜淵 距温泉場七丁餘

塞ノ神ノ坂路ヲ下リ左ニ入り溪澗ヲ遡レハ一瀑布アリ磐上ヨ
リ數派ニ分レテ注瀉シ潰沫人ヲ襲フ其奇觀賞スヘシ磐中ニ一
大穴アリ其深キコト測ルヘカラス傳ヘ言フ寶永年間ノ大旱ニ
モ水涸レサリシト

松山寺 距温泉場十五丁餘

瀧谷山ト號ス曹洞宗玄翁派ニシテ羽州雄勝郡山田村大乘山最
禪寺ノ末寺ナリ本山二世ノ奚殘其願和尚當寺ヲ創立ス

大日堂 距温泉場十丁餘

追分ノ東ニ在リ堂内ニ白山權現ヲ安置ス大日如來ハ丈八尺ニ

シテ彫刻甚々古雅處々ニ虫蝕アリ享保年間和賀郡島村ノ彫工
與市ナル者佛体ヲ脩理セシキ左ノ書ヲ佛体中ヨリ發見セシト
云フ

開眼阿闍利良清 別當民部

大檀那大細禪門 藤原朝臣時義

嘉慶三年三月二十四日

追分 距温泉場八丁餘

臺ノ温泉ニ入ル道ト山路ト分ル、所ニ一碑アリ追分ノ稱茲ニ
出ツ銘ニ曰ク一良周道岐別チマダ兩邊直通ニスクハシセウロニナハス樵路斜達ニ温泉行人ダノスミイ
惑旅客ウタガヒヤルメニケテ疑愆爲掛ヲホキザミ貞石シム略勒山川ヲ使迷者ヲ速記ヲ方圓ヲ冀垂レ不朽ニ

啓セン導ニ永年ニ

元錄十年丁丑四月二日

筆者 江戸ノ住 雲 洞

文案 友 霖

平賀二郎左衛門 造

松 井 道 圓 建

松林寺地藏堂 距温泉場一里十五丁餘

緣記ノ略ニ曰ク昔文德天皇ノ后高子 忠仁公良房ノ娘ニシテ染殿ノ后ト云フ 清和天皇ヲ
懷妊セシキ忠仁公平産ヲ祈リ日本六十餘國ニ六十六体ノ子安
地藏ヲ安置セシキ奥州ニハ此處ニ堂宇ヲ建立セント云フ土佐
國地藏寺モ亦其時ノ建立ニシテ當時ノ顛末ヲ詳記セシ緣記ア

リト云フ縁日ハ六月廿三日ニシテ往昔ハ互市場ナカリシニ唯
 此處ト太田村ノ清水觀音トノミ祭日ニ市ヲ爲シ賣買セシヲ以
 テ近郷ハ勿論西ハ秋田仙北由利ノ諸郡南ハ膽澤江刺ノ諸郡ヨ
 リ貴賤群集セシヲ以テ祭日ニハ町奉行一人足輕十人鐵炮十挺
 總員四十人北通代官一人附屬員十人花卷ヨリ來テ警衛セシト
 云フ同寺所藏ノ古書ヲ左ニ掲ケテ好古者ノ一覽ニ供ス

奥州南部葺貫郡松林寺

地藏願王薩埵聖像記

野馬臺國東奥州南部葺貫郡松林寺延命願王薩埵者人主五十五
 世文德帝之妃染殿后命而所彫刻之靈像也后素藤良房女而惟仁

之母后也帝在襁褓之日於六十餘州每州勅而造于願王靈軀蓋祈
 求聖誕之平安也既有應矣今之靈容是其一也俗呼謂子安而寺就
 于仁壽年中也一傾赤心者無悉不應矣爾來天文之頃畢方爲祟漏
 殿雲廊咸焦土矣爰有淨業之尼號南操者不耐慨喟自獲靈軀於灰
 燼裡切幹化緣於檀越家務興故址也粵公輸運斧梵宇忽就殿堂門
 廡碧瓦朱甍無咸不復故也是非宿植德本者又不能焉雖然日往月
 來風震雨敗覆苦爲之脫矣椽栢爲之頽矣其如是則期荒墟者可指
 掌見矣故白衣社人姓源字義國欲復興廢而祈於邦家之平安化緣
 便成不日經營堂宇百敗星興可謂信力所致矣寺本有故記然歷星
 霜而字蝕文沒寺主深憾之故教余於千載下爲之記噫以余庸淺而

讚菩薩甚深之惠似撮短綆而量深井將管見而謗蒼々相似也胡爲
堪之三辭三讓穀棘不許終述其槩也蓋厥利末法者莫大菩薩之四
願所謂延命大士者旺化於六道而枉械枷鎖族無總因于慈度而不
解脫苦海迷津輩無悉乘於慈航而不出離也何況一香一華致敬旦
夕者哉豈唯碾破火宅之苦輪而已抑亦得將來之良報矣

于皆寶永改元^{甲申曆}

十一月上浣

花園末枝米逸彦識

和賀稗貫兩郡の行人の^のす^と望の間相渡申候爲後日の如此候
也

慶長十一年八月十日

北松 齋 印

松林寺

金藏坊へ

松林寺別當手作分三十七石四斗九升七の内三拾石爲祈進遣候
殘品の七石四斗九升七合へ 藏へ納可申候也

慶長十七年六月廿日

利 直 印

松林寺へ

長谷觀音

距溫泉場一里十六丁餘

白翁山長谷寺ト號シ延暦二十年ノ建立ニシテ元ト初瀬ト書シ
奥州三初瀬ノ其一ナリト云フ舊記焼亡シテ原ヌヘカラス

大興寺 距温泉場一里二十丁餘

萬疊山ト號シ曹洞宗ニシテ開山ハ梅山問本禪師ナリ

梅山ハ美濃人六源禪師ノ高弟ニ

シテ道元禪師(明治十二年没)ヲ承陽大師ト賜フ(七世ノ法脉ヲ繼承ス梅山初メ越前領主小布施修理太輔招請ニ據リ龍澤寺ヲ創建シ後チ永和元年三月大興寺ヲ創立ス應永二十四年九月七日大興寺ニ於テ遷化セ

シト當寺ハ梅山禪師入寂ノ地ナルカ故ニ道元禪師傳來ノ數種ノ

寶物ヲ藏ス龍澤寺ニハ於笹御前ノ鏡特岳和尚ノ壹文錢并之レ

ヲ梅山禪師ニ捧ケシ守宮於笹御前ノ鱗等アリト云往昔當寺ハ

稗貫領主代々ノ菩提所ナリ寺後ニ其古碑アリ越前石ニシテ彫

刻モ亦古雅ナリ一説ニ稗貫大和守ノ冢ナリト云フ開山堂ニ故

キ位牌五本ヲ安置ス其法名并實名ヲ左ニ記ス

心珠宗公大禪定門

天正二甲戌年六月朔日
稗貫某

無庵徹公大禪定門

天正三乙亥年三月十四日
稗貫大和守藤原武重

江月清公大禪定門

文祿三甲午年二月十二日
稗貫九郎

月庵圓公大禪定尼

慶長五庚子年七月朔日
稗貫大和守藤原武重娘

德譽宗公大禪定尼

寛文四甲辰年五月二十一日
藤原朝臣祐清老母

寺内ニ土佛觀音アリ縁記ノ略ニ曰ク梅山禪師幼時祈願スル處
アリ頭陀ヲ行ヒ且ツ大津ト京都トノ間驛馬十万疋ニ食ヲ與ヘ
救難ノ大願成テ大源禪師ニ見エ弟子トナリ後又頭陀ヲ行ヒ衣
鉢ノ餘ハ餓タル者ニ施シ秋毫モ蓄フルヲナシ元徳元年三月十

八日京都六角通ヲ通行スルニ及ヒ路傍ニ童子三人集リ尿水ヲ以テ穢土ヲ煉リ佛像ヲ泥塑スルヲ見ル梅山禪師驚喜シ問テ曰ク汝等戯レニ造ル所是レ觀音薩埵ノ尊像ナリ余ニ與フルヤ否ヤ童子等曰ク今汝ニ與ヘシ爲メニ造ル所ナリト梅山之レヲ得テ大ニ喜ヒ棒持シ將サニ去ラントス童子皆曰ク我レハ是レ三社ノ神ナリ佛法ヲ守護センカ爲メ權ニ現レタリト歎光ヲ放テ空中ニ飛去ル禪師合仰信心肝膽ニ徹シ此レヨリ造次モ怠ラス感應モ亦一二ニ非サリシニ或日禪師廣野ヲ過ク暮靄西山ヲ罩メテ日漸ヤク没ス行クコト數里夜色暗黒ニシテ宿スヘキノ家ナシ已ニシテ遙ニ燈光ヲ認メ辛ウシテ尋子到レハ林中ノ一茅

屋ナリ入りテ一宿ヲ乞フ婦顧ミテ曰ク良人他郷ニ出テ、未タ歸ラス妾獨リ家ヲ守レリ假令雲水ノ客ト雖モ一宿ヲ許シ難シト禪師強テ請フト再三婦遂ニ辞スルトテ得スシテ宿セシム禪師大ニ喜ヒ客室ニ入りテ寢ニ就ク已ニシテ夜三更良人歸リ來リ其妻ニ問テ曰ク客室ノ鼾聲ハ誰ソ婦曰行脚僧來リ強テ宿泊ス夫之レヲ聞キ忽盜心ヲ發シ禪師ノ寢室ニ入り之ヲ殺害シ屋後ノ竹林ニ埋メテ歸ル而シテ客室ノ鼾聲猶初ノ如シ夫其奇異ニ驚愕シ急ニ禪師ヲ喚起シ故ヲ告ントス禪師漸ク眠寤テ曰今我レ盜賊ノ爲メニ殺害セラレントス時ニ土佛觀世音汝カ身ニ代ルヘシト告ケタリト夢ムト夫曰奇ナル哉我今汝ヲ害シ竹林

ニ埋ム然ルニ猶茲ニ在リト范然自失ス既ニシテ禪師常ニ捧持
 スル所ノ土佛ノ觀音見エス驚テ夫ト共ニ屋後ノ竹林ニ到レハ
 光明赫灼トシテ觀音ノ尊像アリ然ルニ其頸截斷セラレ流血淋
 漓タルヲ恰モ人身ヲ切りタル如シ禪師之レヲ見テ悲慟シ其血
 ナ以テ首ヲ繼キシニ左へ少シク曲レリ之レニ因テ首繼ノ觀音
 トモ身代リノ本尊トモ號セシト云フ盜賊夫妻ハ大ニ觀音ノ靈
 異ニ感シ遂ニ惡念ヲ翻ヘシ佛ニ仕ヘンヲ請フ禪師之ヲ許シ
 男ヲ法名曇湖女ヲ妙勇ト號ス遠州淨土寺佛陀寺ハ則チ曇湖妙
 勇ノ開基ナリ此靈像ハ元ト越前國坂井郡御簾尾村平田山龍澤
 禪寺ノ本尊ナリシヲ永和元年三月梅山禪師當寺へ持來レリト

云フ此外寶物數多アリ好古者ノ爲メニ其二三ヲ左ニ記ス

- 一 虎擺柱杖 トラハライヒン 長サ七尺許ニシテ漆黒ナリ道元禪師入宋ノ時曠
 野ニ熟睡セシニ猛虎走り來リ將サニ禪師ヲ啖ハントス柱杖忽
 チ龍ニ變シ虎ヲ逐ヒ退ケタリト云フ
- 一 麒麟肉付拂子 麒麟ノ尾ヲ以テ作レリト云フ白毛ニシテ八
 九寸許奇異ノ品ナリ
- 一 水晶珠數 一二水滴ノ水晶ト云フ珠中ニ水ノ滴ルカ如キモ
 ノヲ見ル
- 一 龍天畫像 唐ノ李龍眠ノ筆
- 一 白山權現ノ畫像 全

一藕絲ノ袈裟

一十六羅漢ノ畫像

一鳳凰ノ羽

一天狗ノ爪

右九品ハ高祖承陽大師宋ノ天童山如淨禪師ヨリ傳受セシモノ
ニシテ承陽大師ハ之ヲ梅山禪師ニ傳ヘタリト云フ外數多アリ

ト雖モ枚舉ニ違アラス

光林寺 距靈溫泉二里十三丁餘

林長山ト號シ時宗ナリ本寺ハ相模國清淨光寺ニシテ開山ハ宿

阿上人 姓ハ河野氏太郎通俊ノ二男伊豫守通重ノ長子ニシテ初太郎左近通次ト號ス弘安二年事ニ由テ洛陽ニ赴ク當時一遍上人時宗ヲ布教ス通次上人ノ從弟ナルヲ以テ常ニ親炙スルヲ得タリ弘安

三年正月二十五日薨染シ順道居士宿阿彌陀佛ト號ス一遍上人ニ從ヒ諸國ヲ經歷シ奥州ニ來ル上人ノ祖父河野通信ノ墳墓ハ江刺郡ニ在ルヲ以テ之レヲ吊シ同年九月稗貫郡寺林郷ニ來リ宿阿ノ家ニ入レハ其父母宿阿ノ薨髮染衣ノ異様ニ驚ク宿阿具サニ故ヲ告ケ共ニ上人ノ教化ヲ受ケ遂ニ通重夫妻モ亦落飾シ一字ヲ建立シ蓮華院光林寺ト號ス宿阿上人ハ正應三年十二月九日寂ス年四十六 ナリ寺ハ

寺林某ノ舊館趾ニ建立セシト云フ寺内ニ八寮アリ延寶中遊行上人其寮ニ號ケテ曰ク

寶珠庵 元號 寄進 塔頭 五百 苮 清淨庵 元號 寄進 番所 五百 苮

蓮光庵 元號 寄進 中寮 三百 苮 清月庵 元號 寄進 余間 二百三十 苮

善德庵 元號 寄進 端寮 二百三十 苮 稱名庵 元號 寄進 濡石 二百 苮

吉祥庵 元號 寄進 上寮 二百 苮 昌福庵 元號 寄進 紙衣屋 二百三十 苮

本尊阿彌陀如來 緣記ノ略ニ曰ク往昔豐澤ノ奥ニ新助ト云者アリ漁獵ヲ好ミ常ニ山河ヲ跋涉ス或年旱魃シ豐澤川ノ水涸レ

深淵ニ鱒ノ集マリシヲ以テ之ヲ捕ントテ芦萱ケ淵ニ至レハ水底ニ光ヲ放ツモノアリ之レヲ搜リ一ノ佛体ヲ得テ歸リ崇信怠ラサリシニ後宿阿上人ニ奉レリ則當寺ノ本尊是レナリ天正年間羽柴秀吉ニ好秀次ヲシテ東國ヲ征セシム先鋒淺野彈正長吉後長政ト改ム其族淺野六兵衛ヲ以テ目代トナシ當寺ニ居ラシム因テ寺領ヲ寄附ス其證書左ノ如シ

寺林光林寺領ノ事

田壹町畑壹町并居屋敷等令寄進訖以先寺領ノ内全可有寺納者也

天正十八年九月二十八日

淺野彈正少弼 長吉判

光林寺

勅額 當寺十七世 禁中ニ奏シ勅額ヲ拜受セシヲ以門前

ニ下馬札ヲ立テタリト云フ

正徳甲午春

游臺温泉

松井友霖

岩口吐温泉

流清瀾水邊

松杉連戶外

叢社對門前

谷邊蒼林茂

山晴躑躅鮮カナリ

浴場兼勝景

歡樂足延年

享保十一年九月

臺八景

友霖誌

纒瀧白糸チカセリダモノシライト

遙望^{カニ}纏瀧^{チカヒカダキチ}先動情^{ツカス} 溪邊^{カニ}致景^チ忽閑清^ラ
波瀾^{ミナレ}紊線^{ミナレ}纒^ラ嶠^ラ上^ラ 百尺^チ落來^チ雷吐^ラ聲^チ

釵山斷崖

千尺^チ韶崖^ラ臨^ル水流^ニ 危松^キ凝碧^ス怪岩^ラ頭^ラ
釵山^チ可賞^ス而難^シ近^ク 緬^カ迴^ス眺^ス眸^ラ紅葉^ラ秋^ラ

葉山紅風

峻巒^{クニ}千仞^ニ更難^シ攀^ル 振古^{ヨリ}由來^ニ稱^ス葉山^ト
嶺上^リ紅風^ニ誠可^シ賞^ス 行人^チ先仰^ツ好孱^ク顏^ラ

釜潭藍澗

谷川^チ流徹^ス葉山^ラ禁^ル 岩底^イ圓壺^ニ藍澗^ラ洄^ル

岸上^キ頃臨^ム膚粟^ニ起^ル

幸神險阪

錦鱗^キ却是^チ得^ル深隈^ニ

纏瀧^{チカヒカダキ}吟^シ去就^シ岩巒^ニ 與馬^ヨ行人^チ登陟^シ難^シ
漸至^{ヤクニ}上方^ニ休^ム氣息^ヲ 少時^{シラフ}踞^シ石^ニ對^ス孱顏^ニ

溫泉清華

溫泉^ニ洞裏^ニ遠塵^ヲ榮^ル 箕水流^レ來^テ白綿^ニ輕^シ
山月^{ヤマ}峯頭^ニ收^メ景^ヲ後^ニ 溪邊^{カニ}湯舍^ニ斷^ツ人聲^ヲ

瀑湯浴池

一本^{ヒト}兩端^ニ分^ツ樋泉^ヲ 浴人^ヨ相寄^リ砵^ニ肱^ニ肩^ニ

湯池^ニ細線^ニ渙然^{トシテ}散^ル 傍客^{ハナ}頽顏^ニ共留^リ連^ル

湯池^ニ細線^ニ渙然^{トシテ}散^ル

傍客^{ハナ}頽顏^ニ共留^リ連^ル

鉢湯石盆

盤々岩畔自爲窩 温泉流來簇素波
浴宇架岸跨湖上 容身石鉢枕岩阿

臺温泉記尾

臺温泉記の後へよかいつく

湯本邨なる臺てふ處の其温泉も神世の遠ついでへ大やまと
島の八十島おつる隈なく經營たまひかねて醫師の道數へ授け玉
ひこ二柱の大神の大御勳も既も就來し事今更言舉せんの中
ながらその千萬年世も埋れ來ぬるを今より二百五十年ばかりさ
いつ頃處の心賢き者其出湯のあるを發見しはた病も功のいちぢ
るきを考へられ人も語り傳ふるまよく近き邊の人におの
く其沐浴おつどひ何ひつゝ年月あまた打むれありし物から其
功をくひしくえ辨へられたるのなければ稀あゆあゝ人の疾あ
適ぬあきよしもあらまはたあちくの人こそ其の出湯の在

と覺ゆれ遠き國人らへ聞も傳へば夢にもえ知らであるを深く懐
 慨と足おもふり餘り此度鈴木ぬら其處の年老たる訪ひ物識
 るよ尋ねはる舊き記録の傳り残れるを考へ正してその温泉の
 功の何く病に記癒ありて何くよ功少きゆゑよとかきつとへ兼
 て遠き國人よもど其處の道にてさへ大概記列ね世に公に物する
 事とい成ぬかれ文のあや言の麗さの強め務め物せむひたふるに
 里俗の了安からんを要とせられたる一卷おなんあるあられ世の
 人よ其言の美からぬに貶視てこのいさ茂を捨るなかれかくい
 ふはおなと陸中の國人及川良壽

明治二十四年十月五日 印刷
 同 年 同 月 八 日 出 版

XXXXX
 XXXXX 定價金拾貳錢 XXXXX
 XXXXX

版權所有

著者 岩手縣平民
 兼 發行人 鈴木守三

岩手縣稗貫郡八重畑
 村關口乙二十二番戸

印刷者 村池叶

東京市芝區愛宕町二
 丁目十二番地

各地販賣書肆

岩手縣盛岡市中ノ橋通

東北堂

全 肴町

佐藤庄兵衛

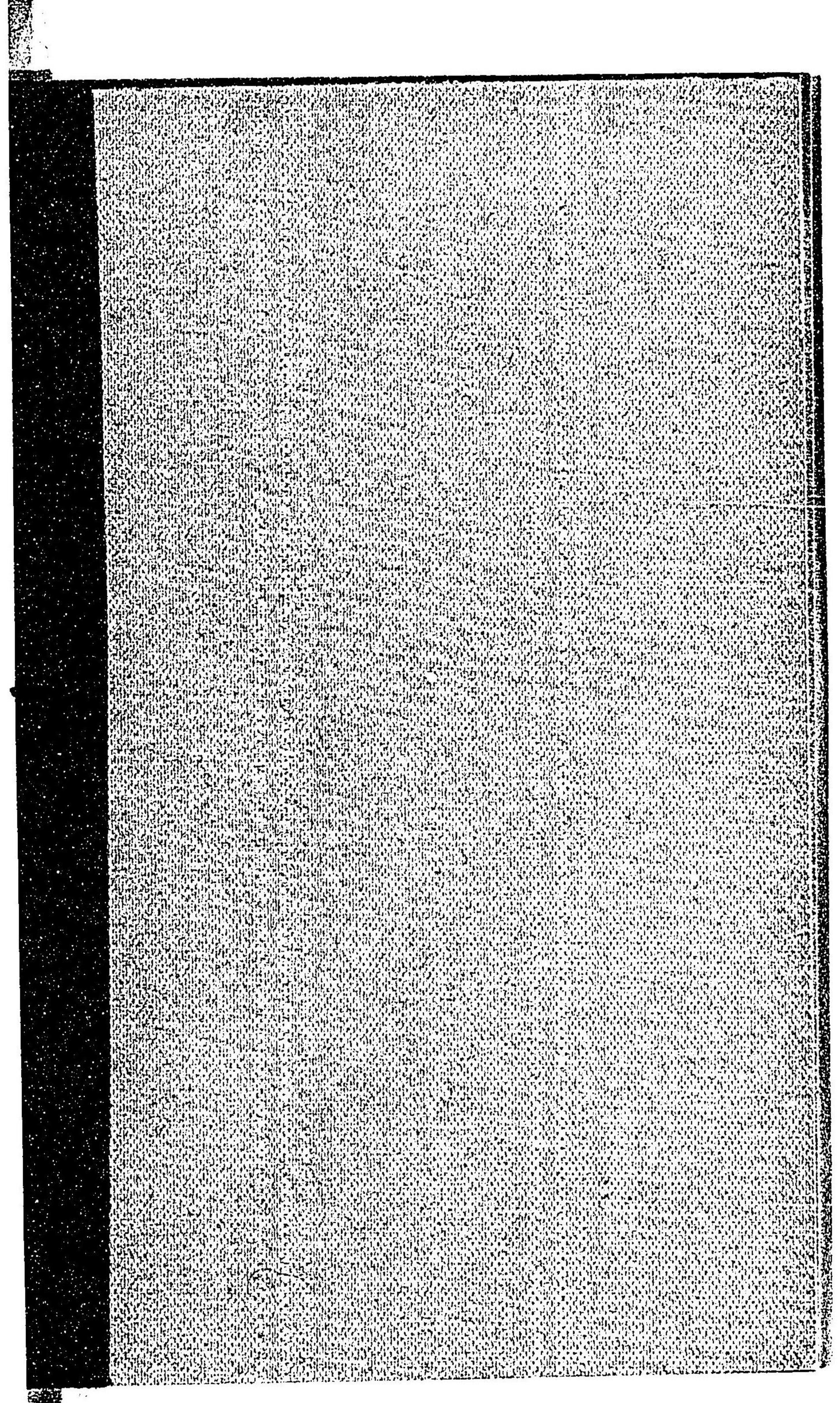
全 花巻

豐水社

東京市日本橋區吳服町

忠愛社書舗

21/79



023449-000-1

特29-594

台温泉記 一岩手県温泉誌内一

鈴木 守三/著

M24

ADC-0413

