

大差なし云々
石炭は其産出未だ多からず加之品質中位に属すれども十分に船舶燃料に用ゆるに足る
現下五ヶ所の採炭坑ありて皆可なりの出炭あり去る三十四年の出炭額は三百九十二萬
六千九百三十二布度に上れり爾來益々其の増進を窺知すべし尙鐵脈の發見に至りては
各所に多くして良炭の含有少からずと雖も運輸の不便と勞働者の不足儲錢の高貴は大
に此業の發達を遲滞ならしむ戰勝の後此業亦た我同胞の手に就らむ歟

附記 ニコライフスク附近通漁概況

本方面の漁場は黒龍江口左右の地方にして露國の東方經營發達と共に近年著しく開達
されたり本邦人通漁の矯矢は明治二十二年頃鈴木於兎平なるものハバロフスク總督
コルン男爵に出願し其の允許を得て鮭鱈の漁業に従事せり當時コルン男爵は魚族保護
の注意を怠らず自ら其漁場に出張し親しく魚貝漁法の如何を精査し魚族減退の恐なし
として之を許可せり當時内外コルン男爵の其の職責に周密なるを稱せり
爾後我が通漁者の漁場を出願するもの漸く多きを加へ其漁貝も鈴木の許可を得しもの
を用ひず魚道の中斷して濫漁を放まゝにするに至り鮭鱈の聚來著しく減少せり之れか
爲め露國監督政廳は頻々令達を發したるも本邦通漁者の浸入益甚しく竟に其の効を奏

せず魚族は愈減退して本邦通漁者も時に損耗を見るに至り露國監督政廳をして之れか
禁遏手段を講究せしめ本邦人に對し漁場許可を與へざる事と爲り更に日本漁夫を使役
するをも禁するに至れり

是を以て現今本邦通漁者の状態は手を擴くして露民の漁獲を傍觀し大漁あれば露人に
乞ふて之を買入れ運藏して本邦に積み出す姿となれり其昨年一昨年に於ける魚價は百
尾に付き夏鮭參圓許秋鮭八圓計りなりと謂ふ露人の本邦人の濫漁を壓惡するの原因は
一二にして定らされども先我北海道に於ける濫漁の結果著しき生産の減收に鑑み日本
官例の繁冗煩苛の條律を以てするも其の濫漁を制止する能はざるは漁民の狡猾健捷常
例を以て抑制すべからざるものとなし以て本邦通漁者の過ぐる所は竟に魚なきに至ら
しむると信せると我が鹽魚及肥料の需用は其國民の榮養乃至耕地の肥潤に大關係を有
するを以て其亞細亞領海沿岸の漁業を露民の手に開發すれば東方に於ける經濟の基礎
鞏固拔くべからざるに至るものと信せるは其大體の原因と知るべし
又我が内地に於ける濫藏鮭鱈と鯨ノ粕は其の魚價極めて低く之を罐詰薰製等に變更す
るに至らば容易に六七倍の價を高むると同時に通漁者が濫りに多額の漁收を獲はざる
も比較的幾倍の利を得へきものとなし漸く將に其の方針を取るものゝ如し現にニコ

ライフスクに於ける鐘詰製造者水島某が大に露國官民に歓迎され特例を以て諸種の便利を與へられつゝあるに見ても明かなり始め露人は吾か通漁者によりて鮭鱈の漁法を會得し其の手により漁獲を收め得るに至り我通漁者を拒絶し今亦我製造者を歓迎するの端を示し來るものは自己の寶庫を觀し無報酬の良師を招き業成りて一鞭之を逐ふ其の手段運用の妙十年我黙視する所たり戰役戡定後我が當事亦何の施す所がある茲に過る三十五年に於ける報道の一篇を録す

本會員報導露領の漁業及輸入品税率

露領ニコライフスク附近及サハレン島タムラヲト漁業に付て當地林務官管轄の漁場は四月下旬に競賣入札（日本人三對スル）する事に決せり例年露二三月頃に競賣入札する例にて日本の漁業家は右競賣の結果に依り露人と契約をなし各渡航準備を爲すものなりしか本年は斯く競賣の期日延引したれば日本出帆の期節迄に其の結果を報告することを得ざるは遺憾の至りなり然るに從來年々渡航する所の各漁業家は當地の事情に通じ經驗もあることなれば夫々所置する法もあらんかなれども茲に新來者の爲めに一言注意せざるべからざるものあり蓋し常漁場即ち買魚鹽切場の如き凡そ限あるものにして決して日本渡航船は幾艘にても買魚又は滿船し得べきものに非ず現に一昨三十三年度の

如き漁場競賣延期し其の結果を報告し得ざりし爲め一の鹽切場に二三艘の船を向けると云ふ有様にて其の間自ら競争を生し漁價は一尾に付貳錢五厘内外の相場なりしも五錢迄騰貴し所謂兄弟相争の現象を現し其利益は露人の手に歸し日本人の損害此より大なるは無かりし就ては例年の漁業家は漁具其他の殘品留置ありて凡ての便利あれ共新に計畫し渡航せんと欲する漁業家は此の邊に御注意あんとを日本人に對する買魚鹽切場に付ては昨年通り解氷后即ち露曆六月上旬當地に於て競賣入札の法に依て許可せらるべし尤も場所の那邊に關せず買魚鹽切出申さず從前の通り許可せられたる區域内に於て之を爲さるべからず若し此の區域外に於て買魚鹽切場を欲するものは露九月一日迄に帝室財産管理局へ願書を差出せば其翌年競賣入札の法に依て一ヶ年限り許可せらるべし又日本人の買魚鹽切等を禁止する云々との本國の風説に對しては念の爲め漁業監督官ブラシニコフ氏ベタムラオ及當地に關し電信を以て問合せしか買魚鹽切場に就ては從前の通り規則變更なし安意せよ風説信するに足らずと電返ありたり

露曆一月二十二日ニコライフスク府に於て漁場競賣入札の結果左の如し

漁場名	落札價	網用法	新漁場主
ライゼルパー	八六五〇留	建網	政府と借區主との契約

在住
コラツナストク
クリチヤニン

鐘詰製造所及棧橋等一切三万五千留以上の建築物を三年間に落成すべきこと

右同斷二万五千留以上の建築物
 な二ヶ年間に落成すべきこと
 右同斷
 在住ニコライスク
 シーリニコフ

但し価格は電信なれば多少の差異あるやも計り難し
 右漁場は六ヶ年契約にして捕魚及魚類製造は從來の通り露國臣民に限り外國人の着手
 する事を許さず又注意すべきは漁業監督官ブラジニコフの説に依り從來日本人の所爲
 即ち捕魚の方法漁漬或は賣買の如き露國臣民の爲し能はざるの理由なし故に可成露國
 人を獎勵し之を露國人の手に歸せしむるを以て將來の方針と爲せり此に於て年々露國
 人に永年の借地を許す事多し隨て一ヶ年限り競賣に付する場所迄々僅減しつつあるは
 事實也

外國品輸入稅拔萃

品名	量目	稅金額	品名	量目	稅金額
白米	一ブードニ付	四十五錢	穀物段通類	一ブードニ付	六圓參拾八錢
精製ノ穀物	同	同	種油類	同	貳圓九拾錢
麥粉	同	同	石油	同	壹圓八拾錢

片栗粉	九拾錢	ランブノホヤ	六圓
素麵	貳圓拾錢	ランブノ笠	九圓九拾錢
醬油	六圓三十七錢	磨キ硝子器	七圓二十錢
日本酒	三圓三十七錢五厘	硝子器	六圓
同	一瓶ニ付	漆器類	六十錢
ビール	同	金細工器	五十二圓八十錢
柿シズ	一ブードニ付	銀細工器	六圓拾圓全錢迄
蜂蜜	一圓八十錢	銅	三十七錢五厘より 六圓四十八錢まで
茶	二十二圓五十錢	鉛	十五錢
砂糖	六圓	錫	六拾七錢を貳圓迄
ラッキョ漬其他酢漬	六圓三十七錢	鉛製の管	三十七錢
罐詰類	九圓四十五錢	トタン	七十五錢
牛乳	十二圓二十四錢	同屋根板	二圓十錢
菓子類	同	庖丁サシ類	九圓九十錢より 二十圓四十錢迄
凍豆腐凍コンニヤク	九圓四十五錢	陶器類	五圓八十五錢より 二十四圓五錢まで

胡椒	六圓七十五錢	玩具類	百九十四
唐辛子	同	日本紙	六十錢
乾魚	六十一錢	白洋紙	三圓九十五錢
鹽燻魚	三圓	種々の紙類	四圓九十五錢
敷の子	六圓三十七錢	綿	二圓二十五錢より 三十圓まで
魚鱗詰	同	カタン糸	四圓八十錢
乾菓物	二圓二十五錢	空樽及アバ	八圓七十錢より 十八圓まで
干鰯	四圓九十錢	ハキモノ類	十一錢
綿糸	十圓五十錢	時計類	一個ニ付 一圓四十六錢より 三十七圓五十錢まで
綿糸網	一圓五錢	馬車類	一個ニ付 三十七圓五十錢より 三十七圓五十錢まで
ロソフ	同	皮製品	一台ニ付 六十六圓より 三百圓まで
絹物、絹糸、木綿反物、毛織物、石油、砂糖、砂糖製品、アルコール、煙草、金銀製品、洋服類、玩具、小間物、香水、石鹼	無税品		十八圓

食、鹽、石炭、コークス、石灰、木炭、新しき野菜類、菓物、燕麥、土器、磚、茶、牛肉、鹽、牛乳、酪、植木、味噌、野菜鹽漬類、硝子罎、板硝子、奈良漬、推茸、干大根、干野菜、屏風、草、椅子、箆子の類、ワラジ、ワラ製の網、繩、疊ゴザ、蓆、武力細工、落花生、古新聞、

其他印刷物は無税なれ共浦沙港検關所の手を経て輸入せざるべからず

銅釜及鐵製品は無税なれ共歐文にて日本製品たる證明を要す若し證明無き時は米國製品と認め同一の加税をさるべし

賣藥は有税無税共凡て當地即ち魯國藥劑師の手を経ざるべからざるものなれば非常に面倒と承知すべし凡て輸入品は有税無税に不拘歐文の荷物引替書(船荷證書)を要す然らざれば通常税金に一割増にて加税さるべし

税關の輸出免狀及噸數證明書等も同しく歐文たるを要す次に船舶入港手續に關する必要事項は當地税關より函館露國領事館へ通知されたる筈なり尙浦沙日本貿易事務官よりも念のため伏木新瀉及函館小樽等の各税關へ通知あるべき標信書を以て依頼し置けり出港の際は注意を要す

人夫の旅行券及健康證書を要する事從前の通りなり

右荷物引替書の如き從來は渡航船か所有せざるを以て當方にて之を譯して届けられたるも以後之を許さずと依て出港地に於て明細に認むべし歐文とあるは郵船會社及大家氏の外國航路汽船に用ふる處の荷物引替書に習ひ正復二通を要す尤も露文なれば此上なき好都合なるも英文にても亦可なり

ツイモフスキー郡

本郡は東北海岸一帯の地にしてオホツツ海に面し林嶼山丘樹木茂生し魚族の沿海に集ること大た多きも渡航往還の機關未だ備らず加ふるに露人我邦人に向て漁場の開始を許さざる爲め天庫の未だ開けざるの觀あり惜むべし

アレキサンドルスキーの北方十余里ツイモフスキーに役場あり山間の小市邑也土人はアイヌ最も多く極めて不發達なる漁獵に生活せり土人の手に獵獲せる毛皮は悉く歐米の市場に輸出され居れり種類はアレキサンドルスキー郡と大同小異なり

冬期は海岸一帯結氷し土地は濕氣多くして春秋は濃霧濛冥天地を封し航行困難なるも四月上旬より十月下旬迄航行すべし然れども海岸良港灣なく風波荒く大船を航すべからずアヌーオニチ港以外には唯た數ヶ處の川河口堅牢なる漁船を容るゝの地ありと云ふ本郡は未だ邦人の探見に上らず爲に其の詳悉を記するに由なし故に之を文書に考へ

探録するの煩を省き他日を期して探見報導する事あるべし

シムラツツ

本郡は南部一面の地にして從來本邦人の漁場極て多しシムラツツ岬トロ岬トロ岬宗谷海峡を隔て、我宗谷岬と對出しシムラツツ岬を中心として東海岸シヤモツツ岬西海岸ヨルサヨラ灣乃至アレキサンドルスキーとの間航行往還の便あり

本郡は幕代以來我か邦人通漁往來の地にして本島か露國の略奪に歸せし以後に至りても我邦人の通漁するもの露人の之を制壓するに拘らず漸く多きを加へ東海岸忍耐灣よりシムラツツ岬に至るの海岸は我邦人の漁場相續き年々我邦人の漁利を収むる莫大也此の東海岸區に於ては鯨の漁獲最も多きを占め南端附近に至り鯨の漁收あり西海岸ヨルサヨラ灣より南端西角のフトロ岬に至るの海岸は鯨の漁場にして亦露人略奪以前より我邦人の通漁區域たり其漁收の饒多なる北海道中其の比を見るの地なし

我同人の本島探見を試み本郡の東西海岸を過ぐるものは昔日の樺太を憶ひ其富源の方に天庫を渡かんとせるを惜み我同胞通漁者の露人制壓の下に昔日の我か領土に於ける北蝦夷の地に於て屈辱に泣哭するの狀を見て之を失へる往年の我當事者の面目を地下に發き得て冒險なる數千の通漁者に甘心せむむ欲せざるものなむ今唯當年樺太の

影迹を留むる者は本郡の東西海岸に於ける我が通漁者の漁場借權を其の名義の下に置けるあるのみ露人若し其行政の施設を履行するに至らば我が北方重要の生産と之に依て其の生業を營みつゝある一万余の同胞は忽ち亦滅絶するに至らんかな

氣候は北部二郡に比し稍々緩和なり故に本邦人の通漁者極めて多し千八百七十五年露政府は本邦人の通漁を禁止せしめ我が通漁者は其の生命の緒を断すると共に内外政府の制壓幾多の困難あるにも不拘苦難經營の結果明治二十六年以降露國移民の名義下に於て逐次漁場を開始するに至れり爾來此例を肇め露官民の貪飽限りなきに處し困難に次くに困難を以てせしむる物はらず逐年著しき通漁の發達を見るに至れり土人はアイヌ多し我が北海道のアイヌと言語の差違あれども其勤正慣行皆同軌に出づ樺太時代より克く本邦通漁者に馴れ漁場に使役され出て其業務に服す本郡のアイヌは寧ろ露人に疎にして本邦人に親しきの傾あり是れ露人の虐使凶暴に苦められし結果なるべし其の薩哈連區に屬する百七十七ヶ所の漁場は全く本郡の東海及西海岸乃至アイヌ灣忍耐灣にありて他少數の漁場アイヌキオンの西ノキキト郡タムラオにあるも是れ黒龍江區に屬し尼古來斯克林務官廳の管下にあらず今其の本邦人漁區の概目を擧ぐれば

東海 二十二ヶ所
 アイヌ灣 二十三ヶ所
 西海 二十五ヶ所

計

九十九ヶ所

而して露國人名義下にあるものは

東海 八ヶ所
 アイヌ灣 二十ヶ所
 西海 四十六ヶ所
 計 七十八ヶ所

にして其名義こそ露國移民の權利に屬するも内實は全然我が邦人の漁業場にして露人は之に依て過大な名義報酬を負其官吏は乘して以て賄賂を收むるの貨田となすものなり今假りに漁場賣納金及名義報酬を一十圓平均とするも七十八ヶ所に對し實に七萬八千圓に上り之に官吏の貨收するもの乃至諸種の運動に費す所の金員及時間苦心を加ふれば其の煩雜多費想像以上ばかりなり

農商務省水産局の調査に昨三十六年我より本郡に向て出漁せし者は本邦人漁場に對し漁業者三十人漁夫三千九百三十一人露國人名義下漁場に對し三千二百五十六人と云べり然れども是れ公然手續の上に出漁せるもののみなれば實數は更に數割の増加ありしと知るべし昨年露領亞細亞より輸入せし水産總額金は三百四十八万六千四百圓にして内鮭魚價格百九十四万餘圓鮭魚價格百四十二萬餘圓なり而して其薩哈連より輸入せし鮭魚價格は二百五十萬七千五百七十七圓の巨額に上り實に其の輸入總額の四分の三弱に達せり是れ此の輸入品は我が舊領土に於て忠實勇健なる同胞か露人制壓の下に漁收し得て齎らす所の賜なり之れを意へ此の賜は我が政府の保護下に得しにあらすして敵國の制壓下に得しものたるを

第三章 國際的漁業に關する黑龍江沿道

總督府國財省支部の意見

既に薩哈連通漁の一斑を通過したり更に之れか國際的關係を見るに露國は此の極東僻陬の一小島か世界列國に多大の關係を有し特に我が日本との利害關係は甚大甚深にして該國當局の之に對する討究は少々に非ず最近時に於ける黑龍江總督府國財省支部の

意見の如きは二讀再讀其の真意の所を窺知するに足る而して之れか露本國政府の意嚮なるなからんや左記は則ち是れ也
 薩哈連島漁業は主として同島南部沿岸に聚中せり産業上の魚類は肥料用ノ鮭に製造さるる鮭及日本式により塩製となす鮭魚等なり此の外又少量の魚油及數ノ子にして此等生産物は専ら日本に輸出さる
 薩哈連島漁業の端緒は同島南部を領したる日本人の開きし者なるか千八百七十五年其の南部を露西亞に割譲したる後日本人は毎年漁業期間來航し日本より自己の船舶を以て漁業の必要物即勞働夫食料器具諸漁業用品等を運搬せり薩哈連島沿岸漁業は當初何等の制限監督なく又無料にて營業したるも千八百八十年發布の規則施行と共に地方行政廳の監督に屬する事となれり夫より同島漁場は國庫の歳入科目となり歳入は漁業の發達に従ひ増加せり然るに間もなく同島漁業は偏倚的性質を有し荒蕩たる沿岸の繁盛を對する關係に於て望ましからず且我地方の爲め不利益のものたるを發見せり何となれば莫大なる魚類の富源開發に於ける直接利益及諸副産的利益は専ら日本の得たる所なればなり是に於てか地方行政廳は漁場より國庫の收入を増大するの策を執ると同時に露國漁業の創成維持及確保に盡瘁せざるべからざり此露國漁業問題たる其方策に於

て秩序と慎重とを要し又其方案は良好ならざる地方の情態に適合するのみならず國家的經濟事件の斟酌を要せずはあらざりき而して今や此の問題は満足なる解決を得るの中途にあり薩哈連には多少大なる露國漁業家あり加之露國小企業者の數は増加しつゝあり鱒の鹽漬及燻製を試みるあり地方住民は漁業に習熟し良好なる情態に於ては或は其の内より企業者及漁夫の多數を出すに至ることあらん

露國海産業の迅速なる發達助長の目的を以て千八百九十四年發布の規則廢止に代ふるに千八百九十九年十一月一日發布されたる假規則により露國漁業者は漁場租借に關し外國人の競争外に置かれ日本乾燥式に従ひ魚類を製造する時は露國臣民より徵收する布度税は外國人より徵收する布度税に對し一布度に付き二哥つゝ減しられ漁場長期を許され租借料を國庫に納付するに就き若干の特典を附典されたり

然るに漁場租借の場合に露國臣民には外國人に對し優光權を與へられたる同規則中最重要部分の適用は從來の外國租借者をして事業を終結することを得せしむる爲め其の租借場を彼等の利用に委し千九百三年まで延期するを必要なりと認められたり且漁獲物に課する布度税率に於て露國臣民よりは一布度に付き五哥つゝ外國人よりは七哥つゝなる其の差異は千八百九十五年日本と締結したる通商條約に一致させるものとして

廢止されたり

如斯薩哈連露國漁業者は外國人より遙かに良好ならざる境遇にあるを知る何となれば外國人は漁業經營並に生産物販賣上比較的利益の地位にある爲め外國人の事業經營は露國人の經營より遙かに低廉なるか上に從來同島に漁場を有せざりし露國漁業者が同島に於ては漁業をなすこと殆んど能はざるに至りたればなり

斯の如く常經を逸したる情態は國財省支部をして海産業規則を更に審査し各國企業者へ安全に漁業を爲すの便を與へ而して露國の利益となる様漁業の發達を助くべき租借漁場交附方式を編成せしむるに至れり其は千九百一年十一月二十九日認可の現行海産業規則編成の際主として参照の資たりしものなり

該規則の主旨によれば従前の租借者に何等の特權を附與する事なく總て入札又は口頭競争を以て漁區交付の却て便なる事を認めたり是れ今や既に露國企業者の數隨分著大となり同一の漁區に對し數名の希望者現はるゝ事稀れならず且従前露國漁業者の租借したる漁區は露國企業者にのみ交附さるべき條件あるを以て露國漁業者の利益は之に依り愈々増進せむ

尙若干の漁區に對しては特に地方行政廳の見込に依り毎年外國の競争を排斥し露國臣

民に限り競争に參與する事を許さるべし
次に漁區貸付條件に關し詳細なる規定を毎年度公布の次年度貸付漁區表に記載するの却て便なる事を認めたり

該漁區表には露國企業者に或る漁場租借の便を與へ露國漁業の發達を助くべき特別の場合には漁場交付の特別條件を掲載する事を得べし例へば漁業の爲め企業者に幾割かの露國勞働夫を使用せしめ又地方及歐州市場に販賣の爲め露國式に従ひ魚類生産物の幾部分を製造するの義務を負はしむるか如し薩哈連島に於ける紅魚の漁業は露國勞働夫を使用するの條件を以て露國及外國企業者に許可さるべし於是漁獲せる魚類に對する布度税は全く廢止するに適當なる時機と認むれば實際製造したる生産物の量により布度税を徵收せんには多くの不便の湊合するあり且大に諸種の弊害を助長するの恐れはなり現今當國財省支部には多少相當なる漁場の評價をなすか爲め既に漁場の生産力に關する若干の報告を蒐集せり而して評價は何時にても入札又は口頭競争によりて改むるを得べし

薩哈連島に於て多年外國漁業者に障礙無く漁業を許可したるに依り漁業の情態は全く不健全となり露國漁業發達に關する施設甚困難也之により露國領海に於ける漁業權は

露國臣民にのみ屬せしめ若し或る地方に於て外國人に漁業權を與ふる事を得べき場合には何等の權利によるにあらすして唯當分の内露國政府の企畫と利益に相當する間たるべきを明劃に規定するの必要あり

此主義たる國際法の一般原則と一致するものなり
吾人の知る所によれば何れの國として特別の條約により嚴定せる場合の外自國の領海に於て外國人に漁業を許可する無し之を證せんには往時及最近時に於ける諸國幾多の法令條規を指示することを得べし例へば和蘭に於ては千八百十八年三月十二日公布の法律により鯨魚は和蘭臣民及其船舶にのみ許され外國人には鯨の漁撈並に漁撈用船舶の供給に干與する事を禁せり

澳太利句牙利に於ては千八百八十四年十二月十二日發布の法律により各自の領海にては澳太利句牙利臣民及千八百七十八年十二月二十七日締結したる條約に基き漁業權を享有する伊國人に限り漁業に従事するを得べし但伊國人は澳太利句牙利領海に於ける珊瑚及海綿採收の業を許可されざる也

北米合衆國及加奈太に於ては廣大なる灣口を有し開瀾せる大海例へばマサチウセツト灣より其の國の領海と見做され該國の漁業規則を適用し外國人は漁撈の權を有せず

千八百九十三年八月二日英佛間に締結されたる條約によれば開濶せる海の面積三海里以内並に灣口の幅十哩以内の灣を各兩國の領海と見做し外國漁業者には此の領海區域内に於て漁撈し船舶を淀泊し又は漁獲物を販賣することを禁せらる此領海内に於て外國漁業者の滞留するは不可抗の場合に限るべし

千八百六十八年不列顛及北獨逸兩政府に於ても同様の協商を爲し北海(獨逸海岸漁業には獨逸臣民に限り從事することを得る也)

英獨白丁佛和各國委員の調印したる千八百八十二年五月六日の條約により北獨逸海の沿岸三哩以内に於ける漁業は獨逸の有すべきものと認められたり

獨逸刑法によれば沿岸海に於て不法の漁撈をなしたるは六百馬克の罰金若しくは六ヶ月以内の禁錮に處せらる猶て露國を顧んが吾人亦未だ曾て我が領海に於て漁撈權を外人に許可したることなきを知るべし

之に關し最も趣味を感ずるは往時より露諾間に存在する漁業航海貿易の關係にあり千八百三十年九月十三日發布の諾威法律によれば露國臣民は漁業及貿易に關し若干の權利及特典を附與せられたり即ち同法律第四十條に依れば露國臣民は海岸より一哩以内に於て漁業を營む場合に「カルフズキ」及「タチンスキ」等の領内六個所に於ては土人

の漁業を迫害することなく海岸に漁業の設備をなすことを許され又地方住民より居室及魚類乾燥用地を賃借するの權を留保すれども家屋の建設を禁せらる若し之を犯したる時は其の建物を沒收さる露國臣民の漁場に来る時は規定の關稅を拂ひ又其來往の都度「ワルズ」税關及「ワルズ」郡の警察官に届出るを要す

露國臣民に與へたる權利の交換として千八百三十年九月十三日フィンマルケンに於る漁業條例第四十條により露國臣民の留保したる特權の効力を有する諾威人は露國に輸入する魚及乾魚の關稅並に手數料納付に關し特典を有す

諾威人には未だ曾て我沿岸に於て漁業權を附與したることなし而るに輒近諾威漁業者の我領海に幅濶するを發見するに及び千八百九十二年國財内務外務海軍諸省間に我北部沿岸に於ける外國人の密獵を防遏する爲め多年北氷洋に巡洋艦一隻派遣の商議成るに至れり

我極東諸海に於ける漁業權に關しては千八百二十一年九月四日歴山一世皇帝の詔勅により白冷海峡より北緯五十一度に至る亞米利加北岸にある島嶼港津灣曲及沿岸一帯並に「ノル」諸島「西比利亞東岸及北緯四十五度四十一分に位するウラツプ岬に亘る千島列島に於ては露國臣民に限り貿易鯨獵漁業其他諸産業に從事することを得外國船舶は前

記露國領土の百海里以内に入る事を禁せられざるを犯せば貨物搭載の儘没収せらるる事
 假令露亞亞は後百公海に於ける絕對權を斷念したりせば云々千八百三十四年四月五日
 (十七日)北米合衆國と締結したる約定によるも將た千八百三十五年二月十六日(廿八日)大
 不利頭と締結したる約定によるも我が領海に於て外國臣民に漁業權を與人たる事無し
 日露間の關係に至りては千八百七十五年四月二十五日(五月七日)聖彼得堡に於て締結し
 たる薩哈連島讓與條約第六條第二項により日本船舶及商人通商航海の爲めオホツク海
 諸港及堪察加の海港に來り又は其の海及び海岸に沿て漁業を營む等渾て最惠國船舶及
 商人が露西亞帝國に於て享有すると同様の權利及特典を得る事を得たる事なり
 然るに我極東地方に於ては二國として漁業權を有するものなきが故に日本も此條約に
 より此の權を享有せざりき千八百七十五年八月十日(二十三日)東京に於て調印したる同
 條約附録によれば薩哈連島の土人にして同地に永住せん事を望むものは其の地に於て
 漁業及狩獵をなすの權を有し又其の生涯中自己の職業に對する諸税を免せられたり但
 し露國の籍に入る事を要せざらざる場合に三年間に露國領土を去らざる限から
 ざりき此の權を享有せざりき
 千八百九十五年五月三十七日聖彼得堡に於て調印したる通商航海條約によるも我領海

に於ける漁業權に關し日本に何等の權を附與する事なし而して同條約第一條に記載す
 る所に唯締盟國各方の臣民は(中略)何等の名義によるも兵投に服する事無く又最惠國の
 臣民或は人民の納むる所に異なるか又は之より多額の取立金を納むる事なし又第二條に
 於て但本條及前條の規程は兩締盟國の各方に於て現行の法律勅令及特別規則にして外
 國人に適用すべきものには何等の影響を及ぼす事なし
 同條約に附屬する議定書第三條に曰く兩國政府は鹽魚又は乾魚の輸入に關し相互主義
 を基礎とする一の約束を締結する爲め速に商議を開くことを約すと即此約定は唯魚期
 の輸入問題にこそ關すべけれ漁業其の物には關すべきにあらず
 上來記述したる所により如何なる條約によるも未だ曾て我領海に於て海産業をなすの
 權を何れの外國人にも許可したることなきを知るべし去れど外國人は事實上海産業權を
 享有せり此漁業權たる特別條約により特別の場合に限りて外國人に許與さるゝものに
 して締盟國一方の臣民が條約に基き享有する重要な利益交換なり去れば各國に於ては
 實に至要且高價なる權利とせり
 極東に於て露國の人口未だ極めて稀少にして露國漁業の發生すべきを豫想せざりし時
 に當りては外國人漁業は何等の價值を有せざりしか如く見へたりしも露人の増殖と共に

に我國家的漁業の生存に關し諸種の資料を有するの今日にありては漁業の現状たる極めて常規を逸し且つ強ましからぬもの也。幾多の星霜を経て馴致したる情態は極めて重要にして且つ吾人に不快なる結果を來たし今や我領海に於ける漁業に對し外國人の不法的權利を制限せんとし吾人が施したる諸種の試験は恰も善機に反し敵對的公文なるが如く解せられ我領土より輸入する魚類に課税する等諸種の抑壓的方法を執り兎に角外交的交渉を惹起するに至り以て順常なる漁業發展の徑路より地方漁業を逸脱せしむべき問題を喚起し漁業發展の自然的進路を妨害するに至れり茲に吾人試験の外國の例も亦外國人に漁業を許可するにより生ずる不便の至大なる事を示す例へは千七百十三年の「ウトレヒト」條約により英國に屬したる「ニウブアウンドランド」島に於ては當時不毛なる且無人なる同島の北岸に於て漁撈及魚類乾燥の特權を佛國に許與せしも漁期の外島上に滯留の權及漁撈並に魚類の乾燥に必要なるもの、外堅固なる建物を設置するの權を許與せざりき。然るに「ニウブアウンドランド」島に於ては條約により規定しりる英佛相互的關係の明哲なるにも拘らず佛人に許與せる漁業權は既に約二世紀間利害の關係ある兩國間に起れる間斷なき紛擾及誤解の源泉たりし也此の誤解は屢英佛間の外交的交渉を惹起したる

か其交渉の郊果を奏したる事少かりき其の後千八百五十八年佛國は巡洋艦を以て其の翌年より英領沿岸住民に漁撈を禁ずべしとの威嚇をなすに至り遂にセントジエームス内閣をして英佛代表者より成る混合委員會の下に「ニウブアウンドランド」漁業の調査方案を提出せしむるに至れり。然るに此委員會の事業は何等の成績をも挙げざりき千八百九十年「ニウブアウンドランド」代表者との倫敦會合に於ては佛人の權利の發生したる當時にして荒蕪なる同島に於ける當時の状態に適合したれども時と共に事情の變遷するに従ひ此權利は同島生産力の發達及開發を礙げ國家の主權を壓迫し爲に平和關係の維持は間斷なき紛擾の障害を蒙れる事を明にせり同島代表者の意見によれば同問題解決の最良法は佛國より其の權利を賠償するにありき大西洋西北部諸水に於ける「ニウブアウンドランド」其他の漁撈は時に亦た英米間の活潑なる外交的交渉の問題たりき。上來記述する所は外國人に漁業權を許可するにより如何なる紛擾を惹起するやを證明するに餘りあり。我領海に於ける外國人に漁業許可の問題を講究するに當り前記の事實を念頭に置かざるべからず若外國人が我沿岸に於て法律上何等の漁業を有せざる今日に於て外國人漁

業の存在は露國漁業に解け難き紛擾を起するものとすれば將來利害の關係ある外國が多年間我漁業に従事したるの事實を楯として從來外人の開發せる地方に於て漁業權形式上の承認を要求する事あらば如何なる紛争の起るべきを豫想するに難からず此の如き事情の綜合は我領海に於て外人に漁業を許可するの問題を講究するに極めて慎重なる注意を要せしむ國庫の利害に意を傾くる事なく従前外國人の漁業を爲さしりし地方に於ては全く外國人の漁業を禁止し外國人が漁業に従事したりし地方に於ては成るべく迅速に外人を壓迫するに百方努力するは最も策の得たるものなり千九百一一年發布の漁業規則によれば薩哈連島に於て從來外國人に許可したる地方に限り外人に漁業を許可せり且外人は僅に一ヶ年の期を以て漁場を租借し得べきのみ餘の領海に於ての漁業は露國企業者に限り許可せられ労働夫は露國臣民を限り使用するの義務あり勃興の域にある露國漁業は其堅要なる利害の關係上同規則の現實を促すこと切なり露國漁業は外國人漁業外國人漁業とは外國労働夫を使用する露國企業者をも意味するを要すと兩立して存在する事能はされは也我極東の社界及經濟的情態を我が隣接諸國と比較するに外國労働夫を使用して漁業を經營するは企業者に取り露國労働夫を使用するより遙かに便宜利なり故に若し自由に外國労働夫の競争を許さんか我漁

場に於て露國労働夫なかるべく従て露國漁業なかるべし是に於てか漁業の發達に關聯する總ての利益は地方の經濟的發達及殖民事業を毫末も助くる事なくして従前の如く外國人の手中に存すべく斯る漁案は依然寄生物的性質を帶ふべし地方の住民が漁業に顧み斯業が我地方經濟界の趨勢と密接なる關係を有し直接に漁業に關係あるものとみならず又漁業に多少の關係を有する他の産業に従事する者にも賃銀を與ふるを得て斯業活動範圍が成るべく多くの人口を包括するの時こそ始めて漁業が真正に有益なる勢力を有すべし漁業を國家的事業とするの第一歩は漁業經營の爲め露國労働夫を使役するにあり従來専ら外國労働夫によりて漁業をなしたる薩哈連島にありては漸時露國労働夫を致誘するを要す即現今紅魚漁業には外國漁夫使用の禁止を適用するに適當の時機なり紅魚漁業上最重要の地位にある黒龍江面に於ては既に實行の顯著なるものあり薩哈連島にも充分此の主義を適用するの根據あり况や他方面に於ける企業家は露國臣民なるに薩哈連島に於ては其の大多數は外國人にして若し薩哈連島紅魚漁業に外國漁夫使用の禁止を確定せざらんか外國企業者は露人に比し便利なる情態にあるべきに於てをや露國漁夫を得るの能否に至りては薩哈連島に於ては實に容易なりと云ふべし外國漁夫使

用の禁止は薩哈連島に於ては是を紅魚の漁撈上のみならず製造業にも擴張するを要す
 何となれば否らざる場合には監督方法の薄弱なるか爲め規則の要求する所は只紙上に
 存するのみにして漁業は依然として全く外國漁夫により行はるべければなり
 當分の内一漁區に於て指南者として三名以内の外國人使用を許可せり又鑛詰製造に使
 用する蒸氣機及他の機械の機關師職工長として外國人使用を許さる
 薩哈連島漁業に至ては當分の内勞働夫に關し紅魚漁業と同様なる要求を爲すこと能は
 ず故に暫く薩哈連島漁業には内外企業者に外國勞働夫使用を許可することゝなせり
 長期租借を許すべき漁場は入札により交付し一漁期間貸與すべき漁場には口頭競争に
 よる此の法と漁業者に利益なる点に於て欠くべからざるもの也何となれば漁業者は其
 の競争せし漁業か自己の手に落つるや否を可成速に知る事甚緊要なればなり此の法に
 於ては競争の場所に於て落否を知るを得べけれども入札法にありては在ハバロフスク
 國財省支部に於て審理せられ且相當に確定されざるべからず之が爲めには入札執行地
 がハバロフスクより遠隔せると定期にして且迅速なる交通方法の欠如せるにより隨分
 長時間を要するなり例へば薩哈連島に於ては漁場交付に最も適當の時期は秋季なるか
 故に入札確定の通知をハバロフスクより受くる前に航海の杜絶する如きことあるなり

航海杜絶せんか多數の漁業者は極めく窮境に陥るべきや言を待たず長期租借の漁場を
 得たる漁業者には此の困難なる左程痛痒を與へざるも一漁期間の漁場交付を受くる漁
 業者に取りては口頭競争によらずして入札による交付法は極めて不便なるものあらん
 是れ彼等は時機を失せず秋季に漁業に必要な諸品の準備獲得に奔走し且つ漁夫を雇
 入さるべからざればなり
 加之入札による一漁期間の漁場交付法は入札手續の面倒なるか爲め農民及刑餘殖民よ
 りなる地方小漁業者の多くは文筆少なきと營業手續の不知案内なることにより漁場交付
 を得んか爲め餘計の困難を感すべければ也
 千八百一年發布の規則によれば肥料ノ粕は唯鯨及ひ魚類產出物製造の際に生ずる廢棄
 物を以て製造する事を許可せらる此法たる主として高價なる魚族を更に一層生産的に
 利用する時期の到來せざる間は其の亂獲を避けんことを豫想したるもの也
 漁業者は鮭鱈鹽製用の鹽に缺乏を來したる場合には往々此等の魚より肥料ノ粕を製造
 するに至る事有り
 又鯨の非來を待ち或は紅魚集來の中間期に於て諸種の小魚を多く滅盡する事有り是唯
 漁業に業務を課するの爲めになさるのみ然るに若し此小魚は魚類としての價値を有

せすとするも他の高價なる魚類の食餌となるものなれば従て此小魚の價値大なるもの也

一定の海岸漁區に於てする沿岸漁業の外現行規則により領海内に於て諸種の船舶を以て海産業をなす事を許可せられ各船には特別の鑑札を交付す此種の漁業は一定の沿岸漁區を有するにあらずして一定の方面の區域内に於て禁制地を除き至る所營業することを得へし

斯る漁業は之まで沿海州の南部に行はれたりしか近來他の地方にも發達の見込あり斯業は未だ初期の時代にあるものなれば之を取締るべき詳細なる條項即ち漁業權に對する鑑札料漁具禁制地等を豫め規定する事無く毎年貸付漁區表と共に公表するを時宜に適するものなりと認めたり斯の如く斯業の發達と斯業經營條件の研究とに従ひ斯業の取締は比較的便且つ容易なるべし

第四章 本會員踏査實況

一見明白に薩哈連島の最近情を知らんと欲せば本會員の此の調査は正確にして而して其の要を摘めるものなり以て本編の欠を補ふに足る蓋くは閱讀の煩を厭はされ

位置及地勢

薩哈連島は日本海とオホツク海との間に横はる二大島にして北緯四十五度五十七分

に起り五十四度二十四分に至り東經百四十二度三十分に起り百四十五度三十分に至る面積約七萬五千九百七十四平方吉米を有し長さ九百五十二吉米廣さ二十七吉米乃至百四十五吉米の間を伸縮し其北部なる亞歷山港は緯度に於て英京倫敦と大差なかるべく哥爾薩港は埃都維也納の南約二度の邊にあり假令東北阿哥德海の寒潮を受西南日本海の暖潮に接せざるを以て比較的氣候寒冷なりと雖も之れを歐州に於ける同緯度の地に比すれば未だ以て寒帯不毛の地として萎棄すべからざるのみならず其の地勢は實に他日中原の好馳場に該當するもの也

薩哈連島の地勢たる幅員甚狹隘にして南北に延長し南部の海岸は屈曲多岐してト

ロシヤの兩岬突出してアムラ灣を形成し該岬北方に接合する所幅員最も廣大にして直經百二十五露里とす而して夫より北向するに従ひ其の幅員漸次縮少しシマラ

及クシマラの間に至り最狹地となり直經四十露里に滿たす更に之れより北向す

るに従ひ漸次に再び其の幅員廣大となり東岸は北緯四十九度より東經百四十四度の地に至り彼のラルベニエ灣北は岸勢北西に向越してヌイ灣(ヌイグン(ヌカヤ)に至る之れを南部地方の沿岸に比すれば屈曲較や少くして港灣に乏し又北緯五十二度以北の東岸は更に屈曲少く其幅員も漸次縮少して本島の北端ニツサウエタ岬即ちチカイトに至つて盡く

山脈本島の山脈(假松、落葉松の類繁茂せり)は南部より起りて其中部を貫通し以て北端に達す而して其南西の山脈は高峰特に多くしてクリオン(ノト)岬角より起り北方へ蜿蜒し海に臨み或は諸處に支脈を出して其最も高峻なるものをハイチャラ山とす其高さ四千呎是れ本島第一の高峰也

河湖ラルベニエ灣に注ぐ河をボロナイ河と稱し北より南流して長さ三百露里餘河口は其幅大約二百尺深さ河梁八尺乃至十尺にして即ち我國漁船の碇泊所なりヌイ灣に注入するものをツイミ河と稱し南より東北に流れ其の長さ大約二百露里にしてボロナイ河に次ぐ大河也此河畔又は其支流に沿ひて膏艘の地場からすタライカ湖はボロナイ河の支流停滯して大湖水をなすものにして其の周圍六十五平方露里とすツイミ河より北方は東海岸に沼湖多くベレント湖トロント湖の大湖

ありてオコツク海濱に接し兩湖相離るゝ甚た近し南部地方に於ける湖水をトシナイチャ湖と稱し長さ三十露里幅十乃至十五露里を有し其周圍八十五平方露里にして南部地方最大の湖水なり

島内は山湖河沼多くして平地に乏しく假令之あるも概ね卑濕にして農作に適せず沿岸一帯の地は砂石多く地味礫礫耕耨に適する沃土の地甚た稀なり唯交通不便なる山間の僻地に諸所農事を起すべき平地あるを見るのみ今日は人力を以て其の濕地を填

没し或は山腰に燥地を開拓して耕作の業に従事せり本島一般の地勢は已に以上に畧述せし如く未だ完全なる殖民地として内部より開發進歩したるにあらずと雖も若し夫れ西比利亞鐵道貫通して歐亞二州を密接しニカラガ運河開通せられて太西大平の兩洋を連絡し大陸東漸の文明が浴ぬく一般の文化を助長するに至らば日本海の局面に一大刷新を來すべきは明かなり此の時に及びてや薩哈連島は交通の咽喉に當り荷物の聚散中心となり其地勢上重要な位置たるべきは識者を待つて後知らざるなり

露西亞政府が薩哈島に對する經營

露西亞政府は西比利亞に對する國防上より東邦政策として薩哈連島に罪囚を流置し其土地を開拓せしめんとすの計畫を以て實地調査委員を撰拔し以て地質植物又は將來に開設すべき港灣村落農業牧畜の事に關し周到なる調査を遂げ遂に中央監獄を閉鎖して専ら罪囚を同島に流送し荒蕪荆棘の地を開墾せしむるに至れり茲に於てか露政府は明治十四年より毎年常事犯の徒五百人乃至六百人を義勇艦隊中の漁船に搭載し露國內部より黒海オゾツサ港を経て同島南北兩部に運搬することに決せり然るに露國監獄本部より同島に流送する罪囚及荷物は年々増加し來りたるを以て義勇艦隊の漁船は毎年オゾツサ港より之を運搬する爲め二回の往復をなすに至れり如此にして毎年一千余人の罪囚及食費等を運送し同島内既に二萬有余の囚徒及殖民を見るに至り將來益開拓の機運に向へり又彼ウイレンスキ監獄廢止の後は毎年一千餘の罪囚をヲゾツサ港より同島に配流することになり露政府が監獄殖民等の費用に支出する金額は實に百五十萬留の巨額に達せり

罪囚

四

人

露西亞政府強迫殖民策則ち流刑を以て薩哈連島人口繁殖の政略とせしめ同島に於ける罪囚の状態を記述せんアレキサンデル府にはアレキサンデル及ドーエの二監獄

あり此の下のエの監獄に留置する罪囚は重罪犯の徒にして重に炭坑の坑夫として石炭採掘の業に従事せりツイミ府にはルイボイモ及ズルボの三監獄あり比較的最も制度完備せり又其監獄内には附屬として女囚の獄舎あり各監獄内には消防舎を設けポンプ及其他諸機械を裝置せり而して州長官は監獄署總理及地方警察署長の任を兼ね又監獄に署長一名を置き囚徒の使役及其の庶務を管理せしむ又罪囚の監視及定役の勤怠を正すには看守ありて署長の配下に屬す

今各府に於ける監獄内にある罪囚現數の最近調査を見れば左の如し

アレキサンデル府	七、五六三
ルイボイモ府	九八三
ズルボ府	五、六八
ツイミ府	四、七
コルサコフ府	四、四二五
合計	六、九九三
流罪重懲役	六、二六二(男) 八三二(女)
流罪輕懲役	六、六三三(男) 一八三〇(女)
合計	七、四六八

總數 一三、七九九(男) 一、六六二(女)

一四、四六一

而して此他に流罪に處せられたる罪囚にして拓殖開墾其他耕農に従事する者男三千二百三十九人女四百八十一人あり明治二十八年同島に到着したる流罪人は男二千二十人女百九十二人其翌二十九年に到着したる者男二千五百十五人女二百四十人に達せり然れども此等の流刑人は強迫によるの移住民なるを以て薩哈連島の人口繁殖には必ずしも關係を有するものにあらず固より彼等の多數は同島に永住するの意志なし常に同島を脱せんとするの機を待つ者なるを以て滿期出獄後所謂ボセレーツ即懲役上りの移住民となり或は自由の農夫となる時は多年の星霜を獄中に送り多くは老衰餘年なきに至りて出獄するに拘はらず直ちに旅行免狀を取りて西北利に渡らんとするもの多き也

一千八百八十六年乃至一千八百九十五年の十年間に此の如くにして薩哈連島より西北利に轉住したる者二千五十人あり即ち一年平均約二百五人の割合也此の外自由農夫にして西北利亞に移住したる者一千八百八十九年乃至一千八百九十五年間に四百六十三人あり即ち一年平均五十一人の割合に相當せり又斯る合法上の轉住人の外犯法の脱島者も亦少からず脱獄を企つる囚徒年々増加せり然れども其脱島の困難なる者夥からず

- 一千八百九十一年以來五ヶ年間に於ける脱島者の數は左の如し
- 一千八百九十一年 八五
- 一千八百九十二年 一五八
- 一千八百九十三年 九三
- 一千八百九十四年 六二
- 一千八百九十五年 四二

合計 四一三

露西亞政府はその多年此等脱獄者及脱島者を防遏し罪囚を同島の移住民として永住せしむる方法に就き種々苦心せしの結果今や漸く其脱島者の數を減少するに至れり各洲監獄内には一大職工所を設置し部類を分ちて大工部、指物部、製靴部、金銀細工部、織物部、鍛冶部とし囚徒中各其事業とする所の職業に従事せしむ而して其材料は官府より之を給與し相當の代價を以て購求者に賣却す其の最も精巧にして美術上の價値を

爲め海を渡りて大陸に逃走するもの過半は追路捕縛せられ再び獄中に投せられ又幸にして其の追跡を免るゝも山間或は林中に隠遁して遂に食物欠乏の爲め餓死する

有する者は机篋筒椅子膏棚等なり此等の物品は島内在留者の需用に供するのみならず西比利亞ニシテオーストリア及浦潮斯德港に輸出せり又罪囚を以て製革所に於て屠牛の皮油を精製せしめ又は之を煎煮して膠を製造せしめ職工場の使用に供し或は造船所に於て船艇及解舟を製造するの助けとなし或は煉瓦製造所に於て家屋の暖爐又は竈に使用する煉瓦石を製造せしむ(島内の地質善良なるに過ぎず)又或は専ら荒蕪荆棘の地を開墾する力役に従事せしめ又夏秋の雨季には漁業に従事せしむる事あり

露西亞政府は是等満期の出獄の罪囚に對しては可及的同島に永住せしめんか爲め滿三ヶ年間は官費を以て衣食を供與し其の間は無税を以て伐木の事業に従事せしめて家屋の建築を許し又宅地耕作地牧場等を與へ以て就産自立の計を爲さしめ特に又農具料として露貨十五留を與へ妻子を有する者には三十留を給與し若し又妻子本國に在る時は官費を以て之を召喚し同島に永住せしめ尤事を謀れり

又耕作上其他の必要よりして牛馬を蓄殖せしめんか爲め特に官舎を貸與し年賦を以て返納する方法を執りて普く牛馬を飼養せしめ尤事を獎勵せり又海濱に在る者には昆布刈及漁業に従事せしめて以て同島沿岸海産の利を是等殖民の手に歸せしめんことに

務め而して是等の徒にして若し性急漫にして自立自營の能力なき者は再び獄に投して分役に従事せしむる事あり又疾病不具若くは老衰事に堪ゆる能はずして自立就産するを得ざる者に對しては終身衣食の料を給して其の生活を扶く而して是等徒刑殖民の輩にして滿六ヶ年品行方正にして自營自活の道を立て一身の獨立を得たる者は西比利亞農民の籍に加入せしめ復權を得せしむるの特典を設けたり而して政府は實に二ヶ年間に監獄及殖民村落に消費する金額七十萬留を國庫より支出せり

移民及土人

露國人の薩哈連島に住する者は同島に奉職する文武官の外流罪重懲役人同島農夫通常人民并に「アイヌ」ギリヤク「ツシグス」オロチヨンの各人種也とす

今露國人の同島に住する者最近の調査に依るに其の人口左の如し

通常人民(家族共) 八二二(男) 三三二(女) 五七三(合計)

文武官(同) 二四三(男) 二四三(女) 四八六(合計)

流罪重懲役(同) 二七九(男) 六六(女) 三四五(合計)

同島農夫(同) 二八三(男) 二九九(女) 五八二(合計)

同島人口計(同) 一四八三(男) 一四八三(女) 二九六六(合計)

男女の人口を比較する時は則ち男二萬四〇四百八十三人に対し女五万八千六百六十三人
即ち男四万四千六百二十一人の差を以て移住露人全体の四分の一に過ぎず而して女一人
に殆ど男一人の比例なりとす故に人口繁殖の度甚だ緩々たる島國より移住に足ら
ず余同島人種總數及生死の割合を看せば實に左の如し

薩哈連島人口總數(一) 生(二) 死(三) 増(四) 減(五)
本年(六) 前年(七) 比(八) 率(九) 増(十) 減(十一)
本年(十二) 前年(十三) 比(十四) 率(十五) 増(十六) 減(十七)
本年(十八) 前年(十九) 比(二十) 率(二十一) 増(二十二) 減(二十三)
本年(二十四) 前年(二十五) 比(二十六) 率(二十七) 増(二十八) 減(二十九)
本年(三十) 前年(三十一) 比(三十二) 率(三十三) 増(三十四) 減(三十五)

薩哈連島人口の繁殖は二萬六千三百四十六人に對し二年僅かに七十五人の割合也而
して余其の原因を探求する時は獨り婦人の男子に比して非常に少きが故の割合にあら
素同島に於て自由の居住權を有する婦人は概ね妙齡の妊娠期を獄中に經過したる者
婦人の多発事を發見する也

合計

流弊囚徒の到着... 二二八七
然るに雖も同年同島より西北利亞大陸に轉住したる者六百三十八人及脱島者の數を
控除せば繁殖したる人口は方々千六百十七人た違はずなり
亦亦各州に於ける村落戸數入口監獄罪囚を各別して之れを統計せしめ左の如し

州	人口	罪人
州	七一九六男女小供共	八五四六
州	二〇七六男女小供共	四五四六
州	四四五五	
州	四八九	
州	一六〇	
州	七七三	
州	二〇四	
州	三〇四	
州	四七	
州	二三四	
州	二五二五	

コルサコフ州 二八二 一〇八 七三 三百二十八
合 七七〇 一六八 一八九九 一〇二 三九三九

オロチオン人はツングース人の一種なれども多数のギリヤク人の雜居するを以て自然の間に其性質變じてツングース人の勇敢の氣象とギリヤクの懶怠の性を有せりアイヌ人は蒙古人種にしてシャマン教を奉じ性甚だ溫柔也古來より本島の各所に住したりしもギリヤク人が亞細亞大陸より移住し來りてより漸次南部に驅逐せられ今は其の西海岸のナヤス河及東海岸のタロク湖附近の沿岸に住居し又海岸を去る數十露里の内地なるタコイル及ナイフキ川の沿岸に散居せり此の人は我北海道に住するものと同一也

ギリヤク人は本島の北部に群居しアイヌ人と同じく蒙古人種にして其活快なれども懶惰なり近來家族を携へてテムベニヤ灣に移住して日本人の漁場に雇はれ居る者の少らからずツングース人は最も遅く大陸より移住し來りたる者にして其の數最も少なむ此の人は他の土人に比して活潑勤勉にして特に獵業に巧みなり

行政

薩略連島を行政上三區に分割し南部を哥爾府とし中央を圖伊米府とし北部を亞歷府

とし各府に政廳兵營寺院病院監獄教會職工所等の新築落成し其他文武官吏の官邸商舖倉庫等を設置し又各府に府長を置き警察署長の職を兼務し又殖民地官署を管理し各地方製造所及抗業監督の權を司り而して殖民地には監督官あり監監署には典獄ありて總て是等の諸官は政長の指揮に従ふものとす而して亦た全島の長官を亞歷山府に置き軍政を總轄して軍務知事に等しき職權を有せり即ち事業に於ては師團長の權限を有し政務に於ては縣知事と同じく地方の政理を管理し三府の長官及其他文武の官吏を總轄せり而して露西亞政府に於ては此三府一ヶ年の經費として毎所十萬七千五百留を國庫より支出せり斯の如く全島の政務は長官之れを管理するも其の軍事に關する事は悉く黑龍沿道總督の配下に隸屬するものとす同島内地方の行政は千八百八十四年五月に於て薩略連島行政條例及監獄制度發布以來一層其面目を改め着々整備の域に進みつゝありと雖も其の内部行政の實況たる網紀癡弛庶政紊亂收拾すべからざる有様にして賄賂公行情實纏綿して人民は公明なる保護の下に生命財産の安全を保持する能はず苟も官廳に關する事には恐く定額の賄賂を上納するにあらざれば事務滯滞遂に其の希望を達するに能はざる也去れども彼等が能く幾多の邦國を併有し各種の種族を統一し政令を行ふを得る一事は蓋し之れ興味ある研究なりとす

コルカタの府より、コルカタの府を経て、アレキサンデル府に達する新馬車道開設の問題は、薩哈連島南北を通して電線を架設し、西部を連絡するに最も必要を感ずる道路たるを以て五百人の罪囚をして其の開墾工業に従事せしめたり。コルカタの府に於ては罪囚殖民の増加に依り、新村開墾の必要よりして、又アレキサンデル府よりは陸路七十五露里を南方山麓の間に開き、コルカタの府のレイヨウスキーと連絡せり。

運輸交通

露政府は既に薩哈連島拓殖の方針を一定し、更らに運輸の便と郵便線路を同島に開通し、露商シユネリヨフなる者と契約して浦沙港よりニコライスクを経てアレキサンデル港よりコルカタの港に至る水路を開通し、其の歸路再び三港を経て浦沙斯德に歸らし更に轉じて上海及長崎に航したりし。今日は其航路を廢し浦沙港よりオリガインペラト、ルスカヤ、コルサコフ、ドレーズカストルの港々を航海しニコライスクに達して浦沙斯德に歸着すること、し毎夏秋の兩季に六回宛航海せり而して政府よりは其補助金として航路一英里に付き露貨三留宛を給與せり亦汽船會社は其義務として郵便物及兵卒を無償にて塔載運搬せり。露國政府は義勇艦隊會社に一萬五千留の補助金を與へ毎年秋夏の兩期にカムナツカ

及オコツク海沿岸の諸港に回航して貿易する事を許しコルサコフ港に寄泊して荷物の運搬郵便物の遞送を爲さしめ其後又露國監獄本部より薩哈連島に護送する囚人及貨物は年々増加し来るを以て、ラヂンナ港と同島との間の航海は増加せり依て政府は同會社に三十八萬留の補助金を給與するに至れり。

石炭會社備入れの汽船は石炭を搭載して大陸との航海をなし又家畜を運搬する汽船の往復ありて此等は皆定期航路にあらすして臨時往復する船舶なり。

又我日本よりは大家七平の汽船愛國丸函館を起點として小樽より薩島コルサコフ府に航し歸路小樽より函館に入り更に轉じて新瀉に寄航して浦沙港に向ひ再び新瀉に歸航して函館に入り小樽を経てコルサコフ港に航行する定期船あり又北海道諸港より不時に往來する船舶其の數を知らず。

薩哈連島は航路開通せられてより以來殖民拓殖に進歩を促せし事實に莫大にして亦同島一般に便宜を與へしのみならず浦沙斯德の商況も亦大に同島に負ふ所の影響少しとせず亦同島の海外貿易は露國諸外國との汽船の便に依りて行はる。三十二年に東亞の露領諸港より同島に來航せる船舶十以隻露商船百八十六隻にして亦歐航せるもの七隻外國諸港より來航せるもの百十二隻に達せり同島貿易の前途大に囑望するに

足るものありき。郵便復往の交通は夏秋の兩季に行ひ若し定期船の往復せざる月ある時は陸路コロンブス府よりソイミ府を経てアレキサンデル府との郵便送送を爲し冬季のみは三回コロンブス府よりソイミ府を経てアレキサンデル府との郵便往復を開く亦アレキサンデル府より對岸なるニコライスタの間は毎月郵便往復して露國內部の郵便送送を爲せりアレキサンデル港よりソイミ府を経てコロンブス府との間五百四十一露里の新道を開設して電信を架設し捷報海峽海底電線敷設の工事既に落成し薩哈連島と西比利亞大陸との間電信を連絡するを得るに至り通信事業大に發達せり

農業

露國政府は移住民をして同島に永住せしむる國定の業たる農業を盛に獎勵して其の發達を保護せり穀類は裸麥蕎麥小麥燕麥等にして野菜は馬鈴薯玉菜蘿蔔蕪菁甜菜胡瓜豆等なり同島に於て耕作地の最も多きは北方のソイミ州にして春時裸麥燕麥馬鈴薯の類を耕作せり而してアレキサンデル州之に次ぐ亦穀物收穫高の最も多きは南部コロンブス州にして是又新に開墾地の開けたるもの頗る多し各州收穫高通計如左

播種量 收穫量 收穫高

裸麥 第一種	同種	一一九三アト	六〇三六アト
同種 第二種	同種	六一四〇アト	三九〇四六アト
大麥	同種	六三八六アト	三五四一六アト
燕麥	同種	三六五三アト	二三九五九アト
小麥	同種	一五八六アト	九二四三アト
馬鈴薯	同種	五六〇八五アト	三九七〇八アト

露政府は尙監獄内にも耕作地を設け四人をして其の業に従事せしむ今其の七監獄に於ける耕作の結果を示さん

播種量 收穫量 收穫高

裸麥 第一種	同種	六三アト	二五六アト
全種 第二種	同種	六〇アト	二三五アト
大麥	同種	一〇四アト	三四四アト
小麥	同種	七九アト	三九八アト
馬鈴薯	同種	一九九〇アト	一七四八二アト

穀物の種子は露本國より輸送し來るものにして其播種期に農民へ拂下げ又は一時貸與し其收穫期に至りて其の種子を返還する法度を制定せり而して若し自己需用の外に超過の收穫ある時は政府に於て農業の發達を謀る獎勵として相當の代價を以て之を買上ぐ然れども目下は猶同島に於ける收穫の穀類のみにては全島人民の日用食物と爲すに不足を感ずるを以て魚類又は馬蹄薯を副食物とし常用に供すと雖も未だ全く其不足を補ふ能はざるを以て當分同島は外國米の輸入を要するなり

牧畜

薩哈連島將來の殖産上密接の關係を有する者は牧畜業にして政府大に之れを保護獎勵して其の發達を謀れり本島内は濕地又は礫确の地多しと雖も山間の平原或は湖畔の低地は牧草一面に繁茂し鹽分を含有する牧草少からざるを以て最も牧料とするに適せり家畜の種類は牛馬豚綿羊の類にして今其の繁殖力を示せば左の如し

牛	六、四六〇頭	七、五六七頭	一、一〇七
馬	二、〇七〇	二、五六四	四九五
豚	一、四一六	二、一九〇	五七四
綿羊	四四	六六	二二

牛は日本産の雜種にして未だ飼養の法甚だ宜しきを得ざるを以て乳汁の如きは歐米の純良なるに及はず亦其の肉の如きも歐米の美味なるに如かず其の繁殖力も亦馬は西比利亞ザバイカル地方より移したるものと日本産のもの及び其の他の三種あり而して此等は雷に軍用に供するのみならず農業の耕作用に飼用せり馬の繁殖は牛に比して甚だ遅々たるを以て土人は其の不足を補はんか爲め鹿を飼用せり豚は極めて良質にして蕃殖の定度尤も著しく三年飼養する時は一回に十頭乃至十五頭を産するに至ると云ふ

山林

薩哈連島の山林は最も富豊にして東西南北を通し大樹巨木鬱茂し殊に其の西南部の如きは鬱蒼たる森林遠く連なり其の種類は凡そ五百五十種の多きに達し杉落葉松銀松等の鍼葉科最も多く亦楠等の柵葉科も少からず東南及北部は阿哥德斯科海岸の産と均しく五十二度以南は我日本北部の産に同じ

じたりしを以て既にコルカタに港附邊の如きは三三里外の山中にあらざれば巨幹
老木を見るを得ざるに至れり。其の價は、
想ふに夫れ我國目下材木欠乏し其の價非常に騰貴し遠く亞米利加又は暹羅より木材
を輸入する今日に當り薩島の林政全く舉が同島の材木を我國に輸入するに至らば益
しその便益や少しとせざるべし。故に南洋南洋の諸島に於て其の南洋諸島の

獵業

獵業は薩島土人の營業にして其の北部の西海岸の如きは最も盛に行はるゝ地方にし
て重に臘虎と野鹿なり然るに近來濫獵の甚しき爲め其の數を減するに至れり。キリヤ
ク人は鼠を以て熊を捕獲するに巧妙にして一人數頭を捕獲する事あり又干潮の時海
豹淺瀬に群集する時一擧に二百頭内外を捕獲し又ボロナイ河の下流及東海岸に於て
は多數の海豹を捕獲せり而して此等の獸皮と物品とを交易せんが爲め西比利亞地方
より渡來する商人少からず。其の南洋の諸島に於て其の南洋諸島の
海産業は同島の一大天産物にして昔に將來有望の事業たるのみならず目下の發達大
に見るべきものあり彼阿哥德斯科海より白冷海峡に至る間の海獸保護の國際問題に

なれるか如き以て其の一斑を推知すべき也又年々魚類の輸出税として徴收したるも
のみにても三萬一千八百留の巨額に達せり露西亞政府に於ては同島沿岸海産の利
を外人の手に奪はれん事を慮り大に其の漁業上に助力を與へて以て前途の發達を畫
策せり。

其の重なる魚類は鮭、鯖、鱈等にして日本の黒潮を受くる海岸には日本海の南部に
産する具類多く特に其昆布の如きは近海一面に密生し風波の爲めに海岸に打上るも
の常に山を爲せり露國人セメノフはデンビイ(歸化米人)なるものと昆布採取に従事し
一ヶ年の採取高四萬二千八百二十八ブーに達し今や熾に之れを支那朝鮮に輸出せ
り今其の漁業高の一般を示せば左の如し

- 監獄附屬漁業場 鮭 鱈 三三四五三三三
- 貨下 漁人場 全 六二二五五六
- 土人 漁人場 肥料 九四七五八
- 土人 漁人場 肥料 九五三
- 日本人借區漁場 肥料 四一五二二六
- 全 二四

從來薩哈哈島沿海の漁業權我邦人の専有に歸し其の鮭鱈の如き最も有益なる漁利は日本人を獨占し其の年々の純益金は八拾萬圓以上の巨額に達せり又鱒より肥料を製造して年々本國に輸送するもの亦莫大なりとす我日本人の漁場は即ちテルベニヤ灣内のタラカ湖よりマクシコタンに至る間の沿岸に多くして又西海岸のマウカ附邊にも近來日本人の漁場開設せらるゝもの多し薩哈連島の沿岸たる海産四周の利最も饒多なるを以て須らく我日本人の漁業者は其の地形上同島には至大の利便を有するを以て宜しく其の漁業上に於ての實利實益を獲取すべきなり然るに目下同島に於て漁業に従事する我日本の漁夫は強固なる一團の下に同盟を組織せず箇々別々にして各々一方に割據して利害得失の關係を同ふせず單獨に其業に従事するか故に一朝不慮災害に逢が如き事ある時は全然同島に於ける漁業の既得權は衰退し外人の爲めに厭倒せられん事必然なり依て此際我漁業者は強固なる漁業團體を組織し以て共同一致相據り相助け有無相通して大に海産四周の利を獲取すべく即ち今日の要は我漁業者の大合同にあり

薩哈連島に於ける商業の最も重要な種類は官衙の掌握する所となり民間に大資本

貿易情況

を授け外國相手の局面を開きて貿易に従事する者無く商業上の進歩は遙かに漁業に及はず今同島より輸出したる貨物の最近の調査を示せば左の如し

石炭 九〇九二六二ポンド

魚類 四六五八一

布 三六九五五

製作物品 二五三

雜貨 二三四〇

而して露國を諸外國より薩哈連島に輸入したる貨物は總計五十萬五千三十四ポンドなり内地貿易は流刑囚徒か出獄の後其の妻の名義にて營む者多しアレキサンドルの如き同島住民日常生活上の必要品は如何なる組織によりて需要供給の關係が維持運用されつゝあるかを言せんに彼中央貯蓄常倉の設けありてより以來監獄需用品は此常倉より供給するとなり又殖民生計上の需要は從來一部の奸商が同盟して物品の價格を一定し之を高價に販賣し獨り暴利を逞よせしが今日は開拓常倉設置せられ農具

什器更紗金巾布等其他日常の需要品を供給せり又監獄奉職者の爲めに物品倉庫を設けオデツツ港より直接に貨物を輸入して安價なる物品を供給せり然れども年々人口の増殖するに随ひ少數の商店のみにては其需要に應ずる能はざるに至り殊に冬季結氷の際の如きは商品の多少に依りて價格を暴騰し二三の商店に非常の暴利を興へ貧窮の人民は益困窮を加へ日常生活の困難は更らに甚しきを以て一般人民に其物品倉庫の便益を擴張せんか爲め當局者は目下其販賣業務の規模を擴張しつゝあり

コルサエーフ府には我邦人の漁業に従事する傍ら資を投して商賣に従事する者二三ありと雖も多くは只在留本邦人との間の需要供給に應ずるのみにして外國相手の取引を爲すものあらず之れ即ち露國は政府の事業として同島商業上に資を投して外國商人より商利を壟斷せられざるに務むるか故なり然れども將來此日本より同島に輸出すべき物品は米及鹽にして之れに次ぐ者陶器及漆器の類亦小倉織及絹布等は我通商進路を同島に開く唯一の商品なりとす今同島に於て行はるゝ彼我貨幣度量衡對照を示して参考に供す

貨 幣

留(一〇〇哥) 九拾六錢(換算相場時に依り異動あり)

哥 九厘六毛(同)

尺 度

オーサニシ 七尺四分〇九毛

フニシ 一尺〇〇五厘八毛

アルシニシ 二尺三寸四分六厘九毛

ウエルシニシ 一尺四分六厘六毛

リニシ 七厘

ドニシ 八分三厘八毛

衡 量

ベルニシ 四十三貫六百四厘四分

ゾロトニシ 一匁一分三厘五毛

ロトニシ 三匁四分六毛

布 四貫三百六十四厘四分四厘

斤 百九匁二厘一毛

斗 量

チエツトウエリク	(八ガルチーツ)	一升八合一勺八抄
ラシミリーナ	(四チエツトウエリク)	七升二合七勺六抄
チエトウエルチ	(二ラシミリーナ)	一斗四合四勺三抄
ラ	(十二チエトウエルチ)	二石七斗四升五合五勺六抄

採炭業

薩哈連島は比較的礦物に富ます砂金は西比利亞大陸に於けると同しく内部各所に産出せり又瑪瑙の如きは多くに海岸に産出するも未だ之を採取する甚渺なし然るに石炭は同島最大の産物にして其の脈濶大遠く北部海岸に沿ふて最も夥しく又西海岸及び東海岸にも鑛脈廣く連りて殆んど無盡藏と云ふも不可なし都額岬附邊の炭坑の如き最も盛大なりとす而して目下採掘する炭坑は彼サワリン會社は專らツイミ府附近の採炭に従事し「マコウスキイ商會は「マガチ炭坑を採掘し又露政府は監獄の囚人を使役して「アレキサンドル」及「ウラシミル」の炭坑を採掘せり石炭の質は粉未多くして善良ならざるも之れ撰炭の粗なるか故にして政府は大に此の點に留意し益其の採掘を督勵せしより同島に於ける採炭業は當に望を將來に置くべきのみならず現今既に重大なる關係を有するに至れり即ち義勇艦隊の如き冬季結氷時節の外は多く同島の石炭

を使用することせり
「サワリン」會社は石炭販賣の路を開かんと欲し貯蓄倉庫を沿海州の諸港即ち浦沙斯德オリガ「インペラトリスカヤ」デカストル」の諸港に設け又「コルサコフ」港に開設して其開掘したる石炭を各港の貯蓄倉庫に輸送せり而して其販賣價格は軍艦には一噸に付十留三十哥を以てするも普通は「コルサコフ」及浦沙港に於て十五留内外を以て販賣せり然れども同會社と特約する時は一噸四留を以て購入するを得而して販賣高の多少を比較する時は「コルサコフ」尤も少なしとす
明治二十八年前四ヶ年間「アレキサントル」炭坑に於て採掘せし石炭は七十三萬千ブートに過ぎざりしも明治二十八年の兩年間には其の採掘高六十四萬一千ブートに達せり亦三十年より三十二年の三年間には百四十八萬二千ブートに達し年々旺盛の状況を呈するに至れり想ふに同島採炭事業の發達は當に同島の開發を助長するのみならず大陸一般に莫大の利益を與ふる者にして實に前途多望の一大事業と謂ふべき也

結論

薩哈連島が國防上及軍略上よりして西比利亞一帶東岸の地に有する地理的關係の重大にして且同島の生産力が西比利亞内地拓殖上に於ける利益の莫大にして彼西比利

亞鐵道貫通して歐亞二州を密接し尼加拉瓦運河開通せられて太西太平洋の南洋を連絡し大陸東漸の文明が浴ねく比隣一般の文化を助長するは已に明かなる所にして世人の同島を以て寒僻不毛の地として之を顧みざるは一大謬見にして夫の豊富なる山林無盡蔵なる石炭饒多なるなる水産物は優に之れ生産的一大好山水として以て資を投すべく業を起すべく東洋未來の文化を補助する決して些少にあらざるべきなり宜しく我國民たる者は其の地形上の便に乗じて同島に於ける實利實益を獲收するを怠るべからず

露西亞が權柄折衝の間一兵に血ぬらさずして薩哈連島を我より略取したるは露國が今日東洋に其の勢力を伸張する即南侵の勢力を馴致せしめたる所以にして已に同島に於ける拓殖開墾の業大に發達し絶東の形勢將に刷新せられんとするに當り爾て我千島群島の經營を考察せば果して如何の感かある數百里の間廣漠無邊にして炊烟未だ舉らず彼宗谷海峽を隔て薩哈連島に對する我か北海の地すら猶且つ荒蕪荆棘の裡に委棄せらるゝに非ずや抑亦今日は北門の警備を怠るを許すの時なる乎
今や彼阿部北羅夫の偉跡は空しく榛莽の間に埋み松平忠明石川忠房羽太正養等か北門の化育殖拓の畫策も不幸中途にして成らず間宮林藏か挺身樺太を経て東鞆粗に進

入したるか如き或は戰雲北海の上に暗濛たりし文化の事變に高田嘉兵衛が身を劔戟林列の間に挺して談笑一塵し以て日露の紛難を解きたるか如き彼の「天長地久大日本の標柱を樹て以て百世の鎮となしたる近藤重藏の如き或は維新の際一人の眼を露國の動靜に注ぐ者なきときに當り南州景岳の徒か露國の南下を絶叫したるか如き幕府の臣荒井健介が建議の當時に容れられざるや煩悶病を起し五稜廓の水中に身を投して憤死したるか如き其の他古來北門の疆邊に怨を呑んで死したる慷慨憂國の志士仁人果して幾人なるを知らず今や前者逝き後者紹がす雲漠々海漫々山語らず水告けず噫

第五章 マ子ロン島

地理及氣候

本島は薩哈連島西部の一孤島にして本邦人之を海馬島と稱し土人は之をトモゾリと云ふ明治八年樺太と共に露國の版圖に歸し其後之れを「マ子ロン島」と改稱せり南宗谷海峽を控へて我が利尻禮文の兩島と相對し北緯四十五度二十五分東經百四十一度二十分の間にあり南北の長さ一里余東西凡そ二十丁周回三里余東部西比利「ハバロフスク」府總

督の管轄する所にして無人の一孤島となす
本島の地勢は南北二面岩礁羅列し船舶を近づけず東北は自然の灣形をなし船舶の碇繋に適し海底深く漁船の避難所としては屈強の良灣なり西部は斷崖絶壁山甚だ高からず樹木は北部に繁茂して自然の魚附林を形成せり地味又農耕に適す氣候は宗谷及利尻島に比して大差なし飲料水は海岸所々に湧出し給用の不足を感ずる事なし用材及薪炭は薩哈連島より供給を仰がざるべからず然れども流木の漂着したるもの太た多く四五年間は供給に不足なし

水族は甚だ饒多にして數十萬頭の海馬海中陸上四季を問はず棲息し其奇観名状すべからず又た無数の鷗は空中に翩翔して岩角沙汀到る所に巢を結び六七八の三ヶ月間は産卵處々に累々たり鳥糞各處に小丘をなし彼の南洋の鳥島に比し敢て遜色あらざるを知る且つ諸般水族の豊富なること實に驚くべきものあり子粕敷の子瀨海に打寄せられ磯町の間堡壘を築きたるの觀を呈せり此子粕と云ふは練群海藻に産卵し海波激動の爲め搖り落されたるものが海潮の作用によりて海濱に打寄せたるものにして年々空く之れを腐敗せしむるは實に金玉を放棄するに齊しきなり以て本島鯨魚の富饒なる推して知るべきなり又た海鼠の繁殖太た宜しく縫祖海峡中外に其比を見ずと云ふ鱈も亦た鯨魚

に譲らざる游栖を見る其他昆布石花菜布苔雜魚等も尠からず實に天賦無盡と稱するも過等にあらざるなり

本島は之を我千島列島に比すれば海面遙に穏和にして潮汐の漲落稍や緩なれども冬季北西風の多き時に際しては波浪頗る高く殊に南方宗谷海峡内外に於ける潮性は常に不規則にして流行風の爲めに潮路を左右せられ其影響として能取岬附近に於て相競激し益す潮勢をして險惡ならしむ此方面に於ける潮流は北海道西海岸より來り本島東西兩側を洗ひ北方に走り一部は宗谷海峡を東方に流れてオホツク岬に入るを例とす本島は縫海に面し潮水黒龍江の淡水を容るゝ多きが故に塩分稀薄なり且つ冬季中は結氷し翌年三月下旬に至りて漸時解漸す鯨の漁季は四月より六月迄子粕は五月より六月迄海鼠は七月より九月迄昆布石花菜布苔は七月より九月迄鷗卵鳥糞等は六月より八月迄鷗の捕獲は四月より九月迄海馬の捕獲は九月より四月迄鱈漁は季節を問はず漁收あり

明治三十七年九月一日印刷
全 年全月三日發行

著作兼發行人

東京市赤坂區檜町三番地

內田良平

印刷所

東京市神田區錦町三丁目廿二番地

田中活版所

印刷人

東京市神田區錦町三丁目廿二番地

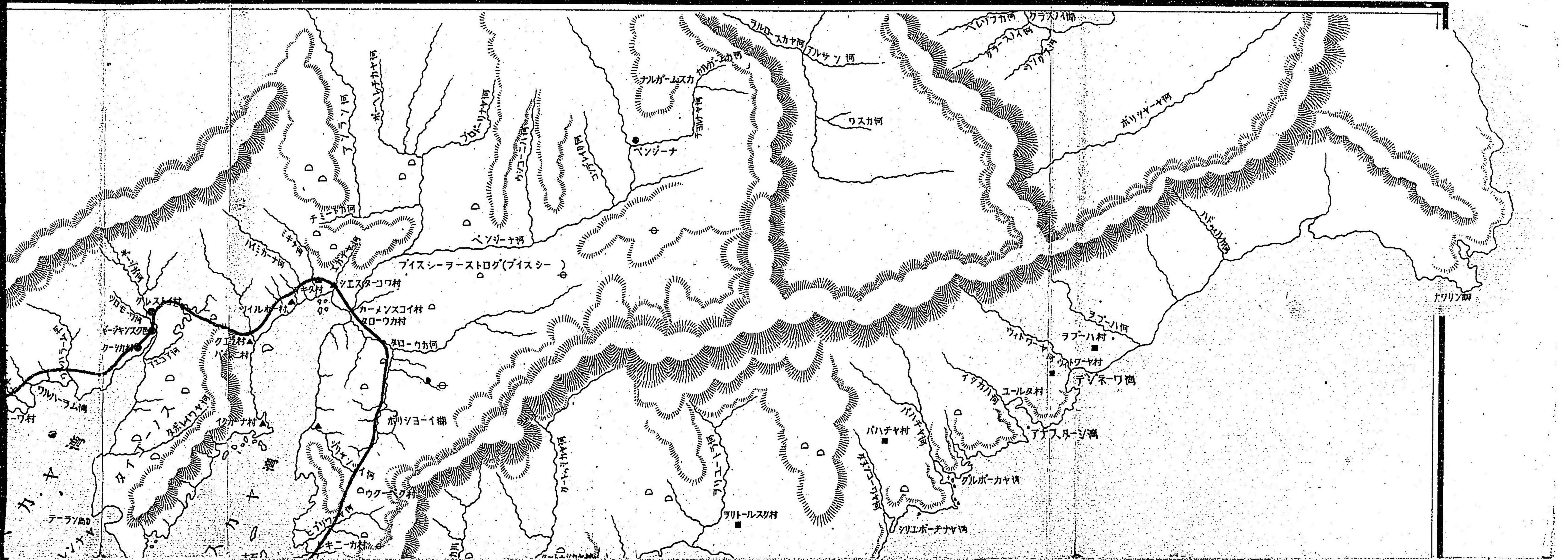
田中卯之助

發行所

東京市赤坂區檜町三番地

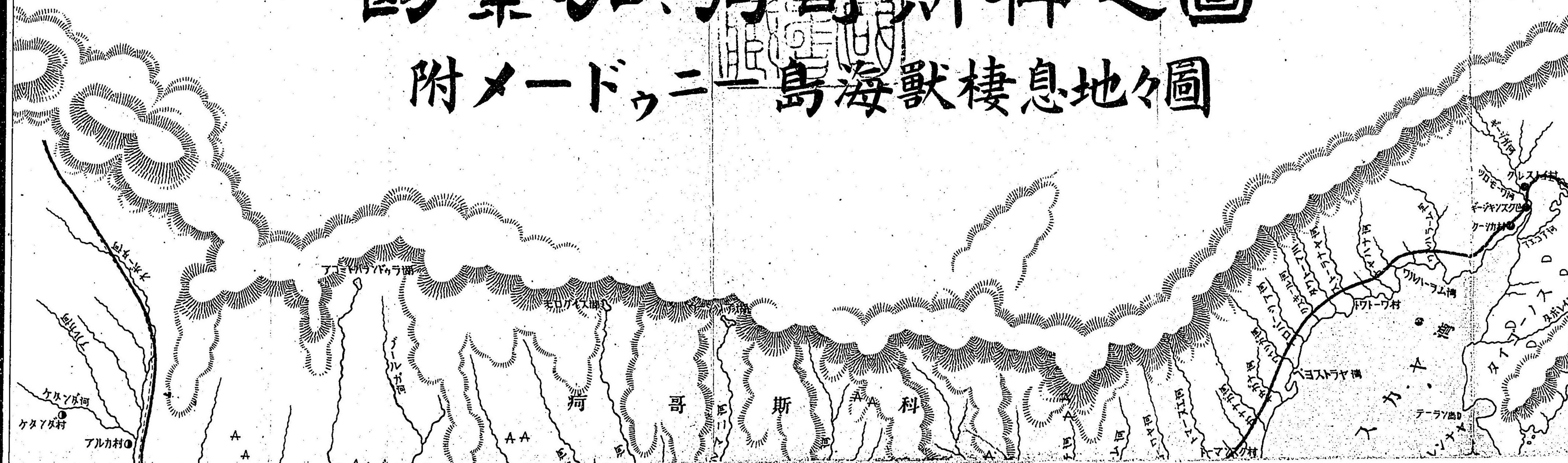
黑龍會

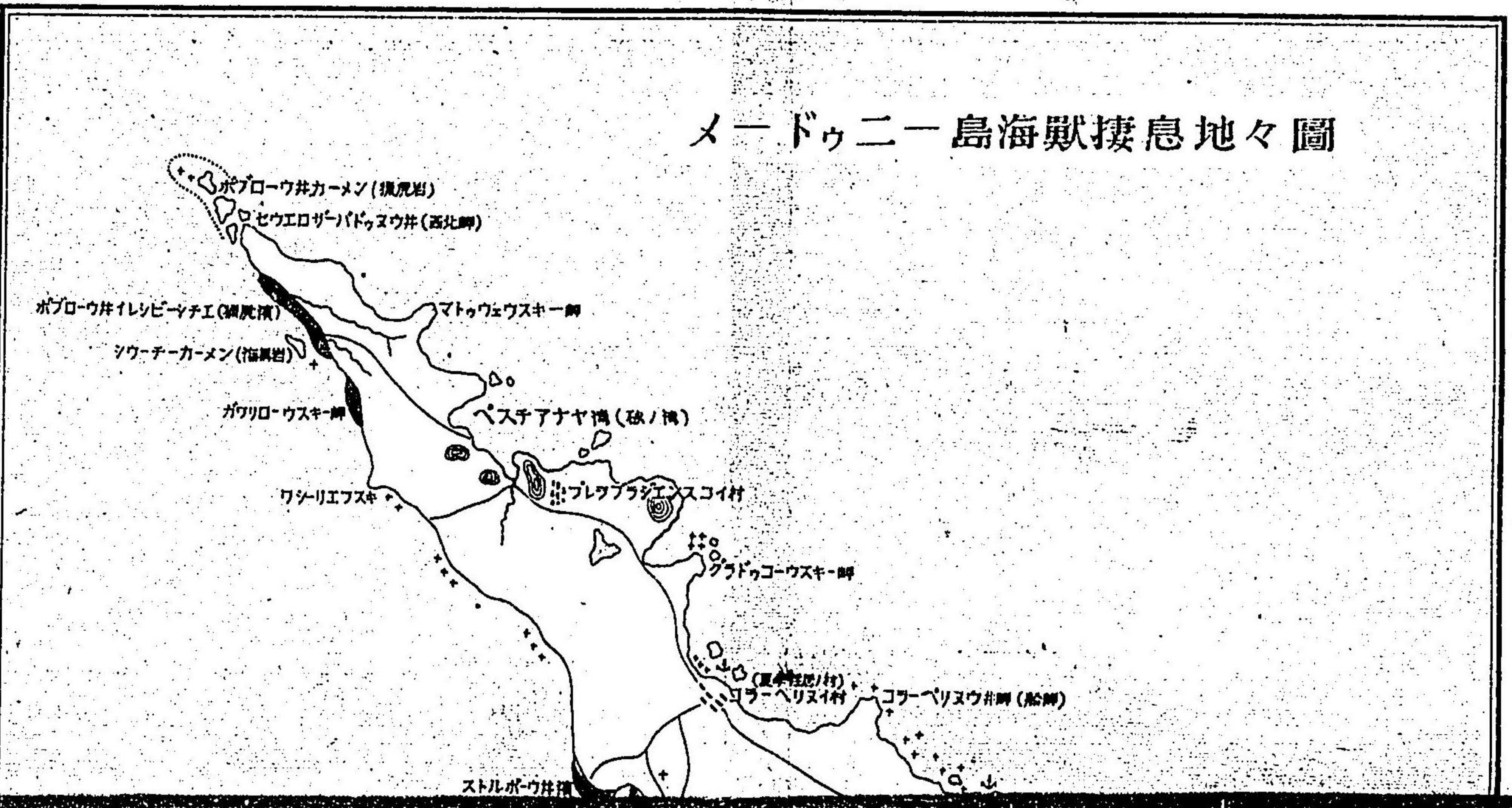
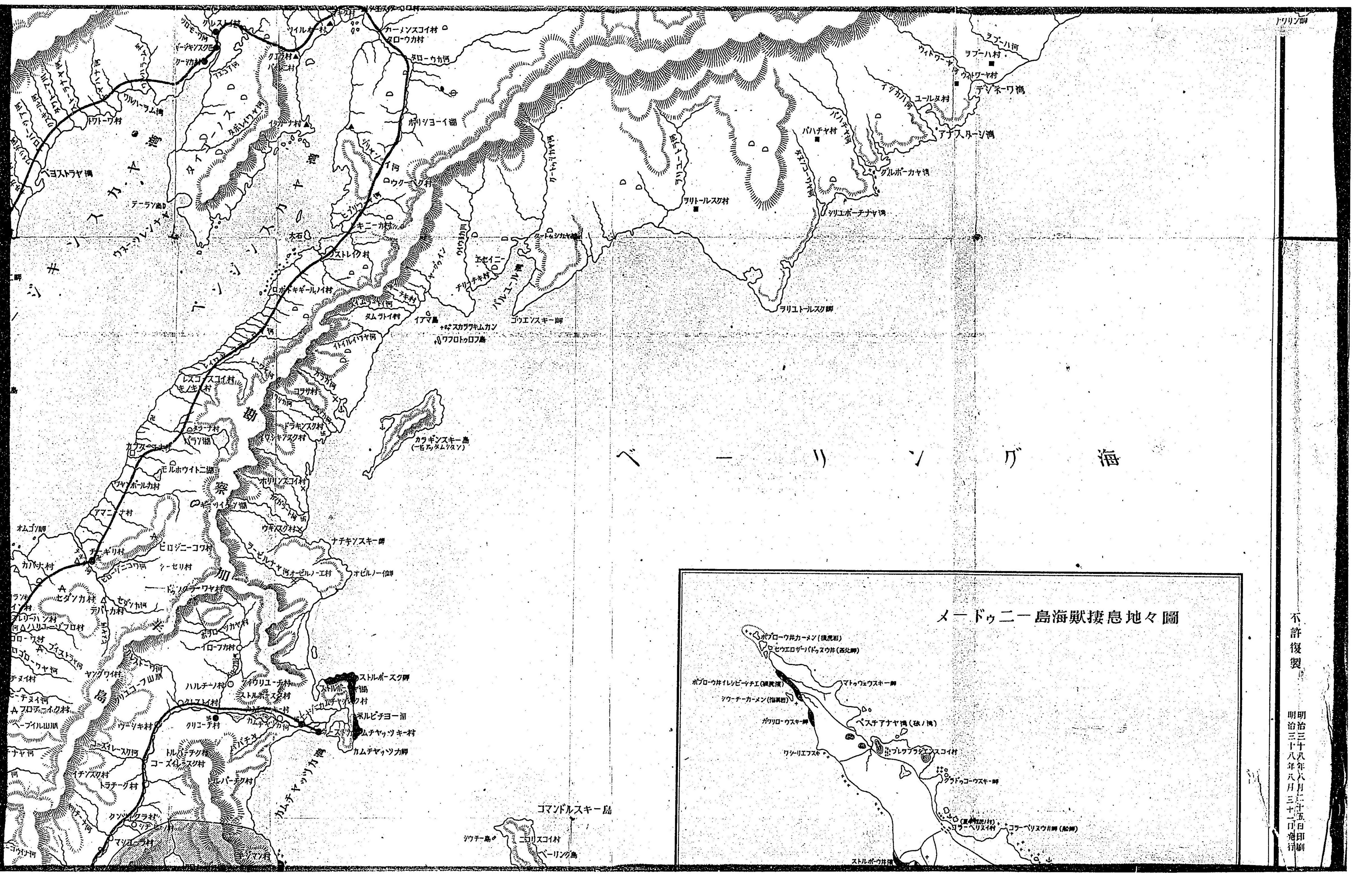
15/3/40



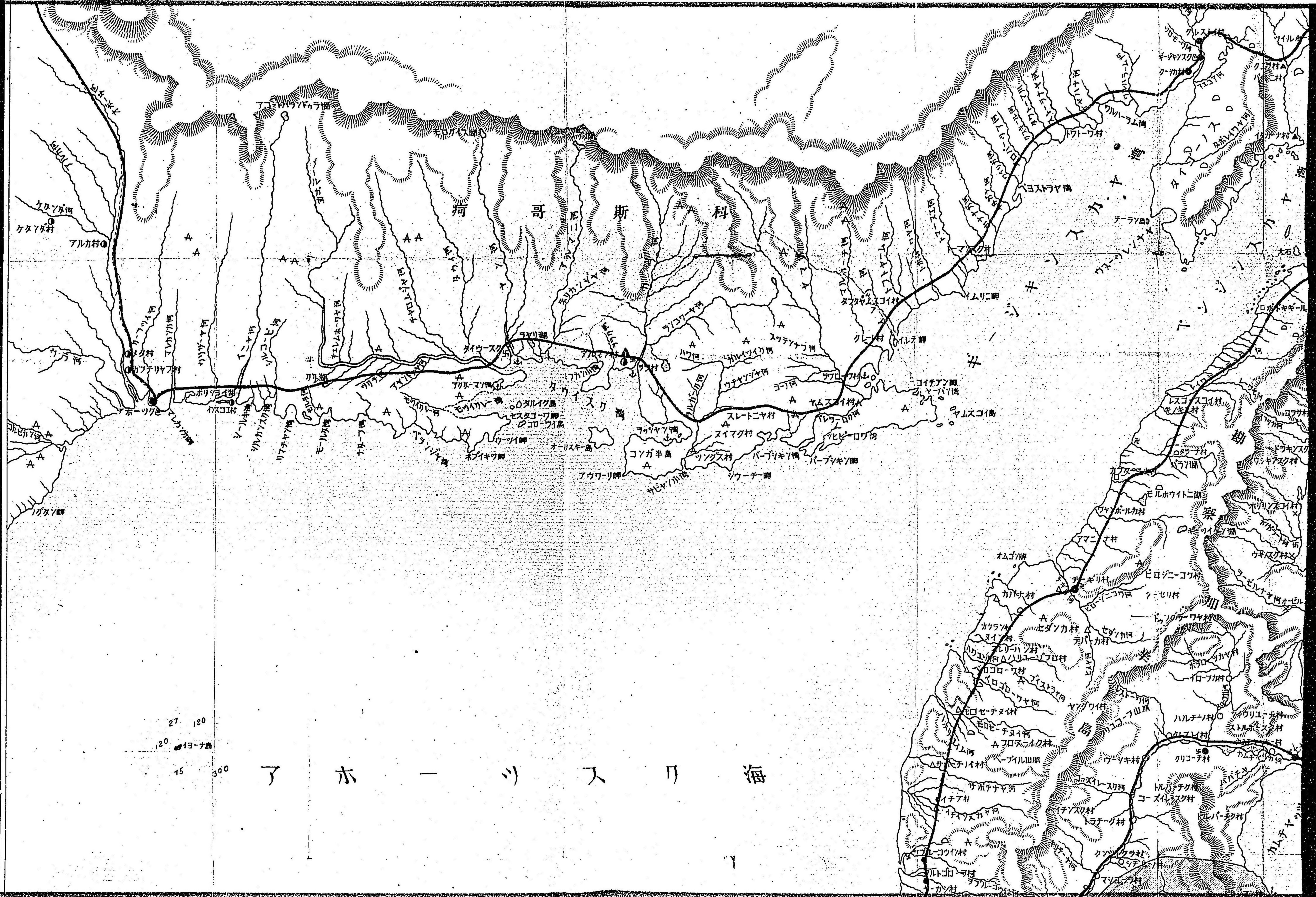
勘察加、荷哥斯科地圖

附メードゥニ島海獸棲息地々圖



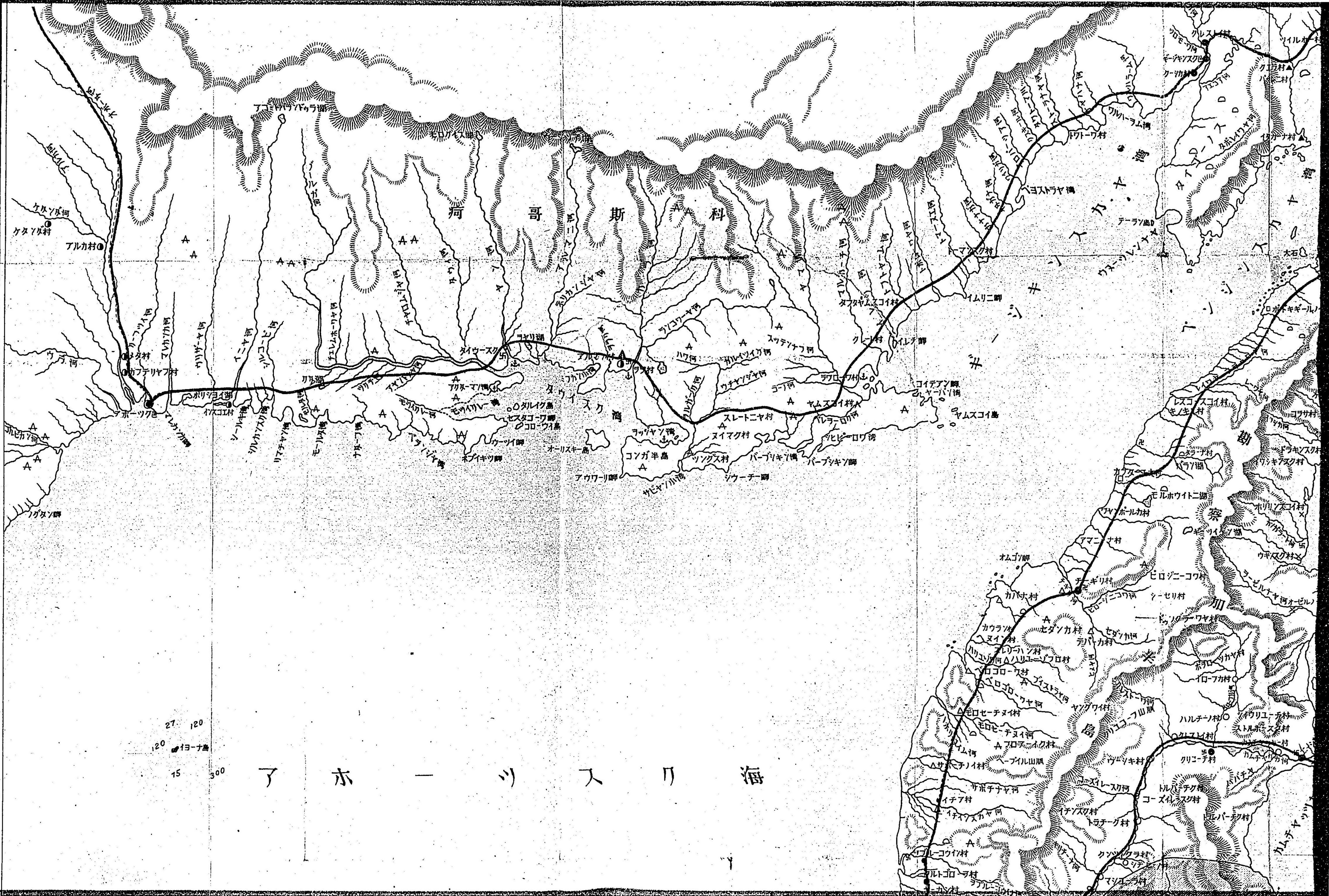


不許複製
 明治三十八年八月二十五日印刷



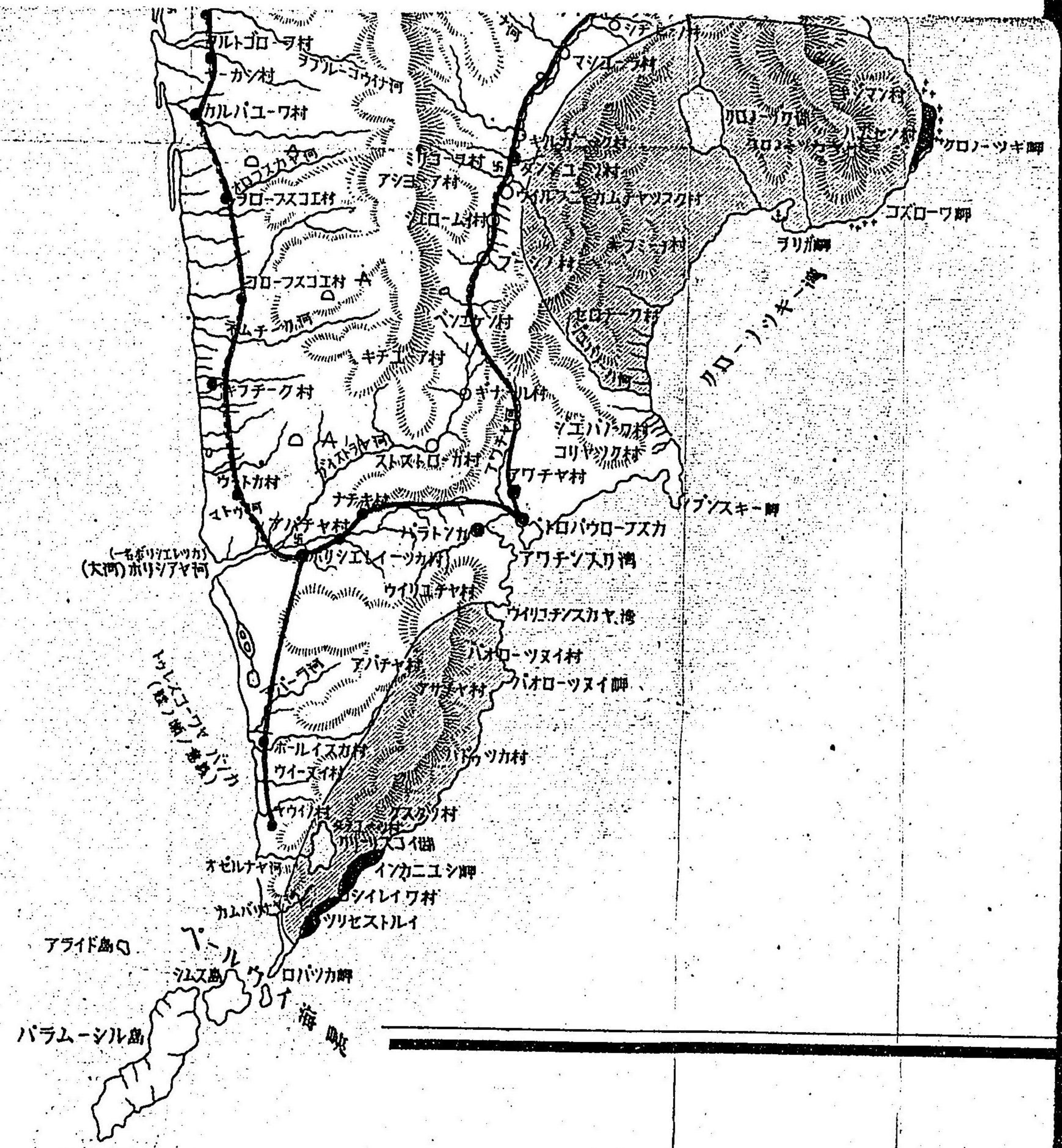
アホーツクス海

27 120
120 15
300

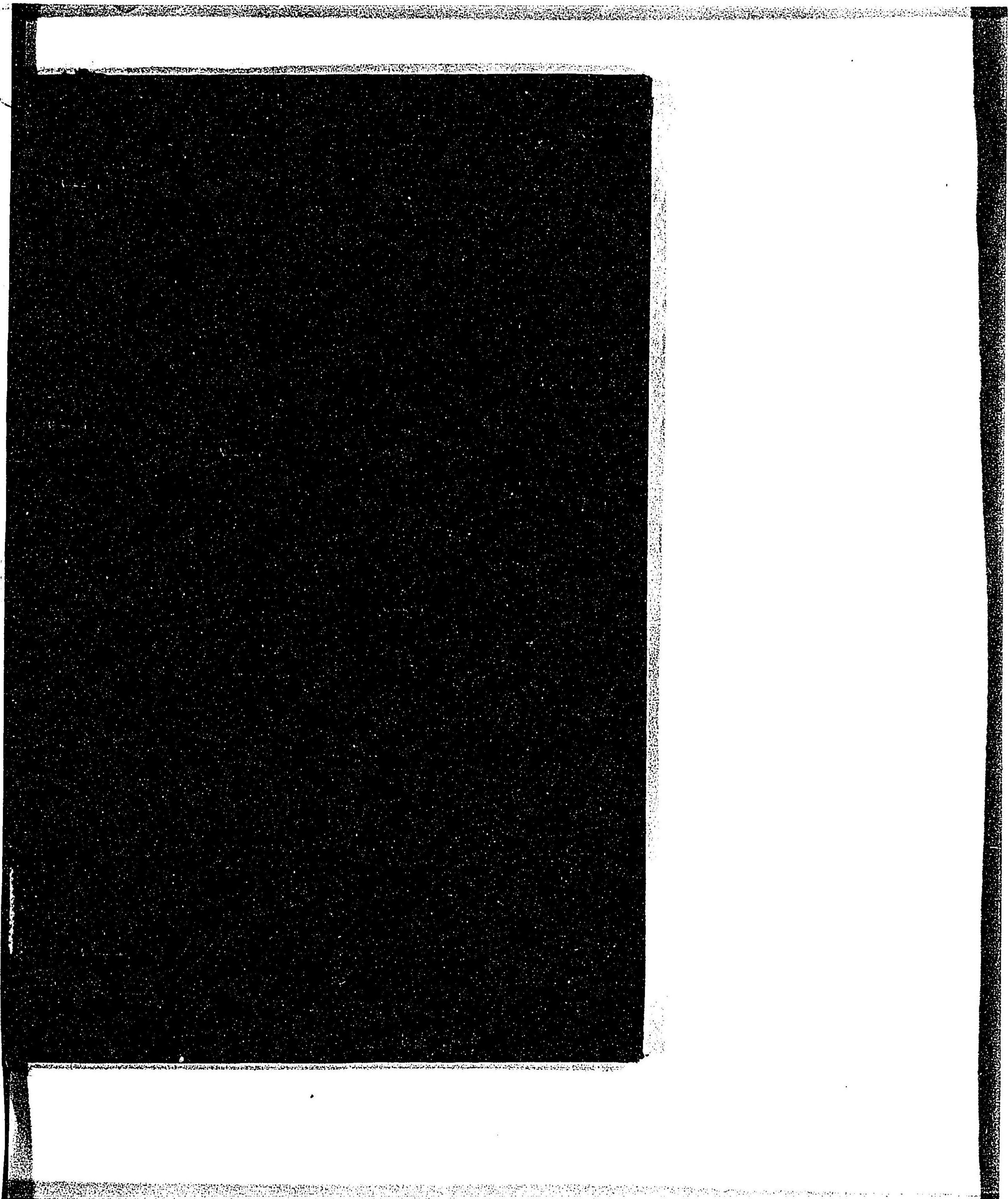


アホーリス川海

27 120
120 15
300



47
427





(M)

026719-000-7

79-427

勘察加薩哈噠 附，荷哥斯科沿岸

内田 良平 / 編

M37

ADD-0415



