

1926 年

第

卷

第

6

期

中華民國十五年六月

第六期



市政月刊



京都市政公所發行

京都市政月刊第六期目錄

一 圖畫

何督辦肖像

吳會辦肖像

京都市政公所難民收容所東筒子婦孺攝

影

京都市政公所難民收容所西筒子婦孺攝

影

二 市政進行紀要

整頓東郊醫院

修建化石橋和平門工程之現狀

三 公牘

命令 公函 批示 布告

四 收支報告

目錄

本公所民國十五年六月份收支報告單

本公所民國十五年六月份公積金收支數

目單

五 公布表冊

妨碍房基線戶名丈尺明細表

六 調查報告

內外城市政捐局報告十五年六月份舖戶

歇業一覽表

內外城市政捐局報告十五年六月份舖戶

新開一覽表

四郊市政捐局報告十五年六月份舖戶歇

業一覽表

四郊市政捐局報告十五年六月份舖戶新

開一覽表

七 譯 述

瑞典都城市政述畧 續市政月刊第四五

八 統 計

京師傳染病醫院民國十五年六月份住院

病人統計表

九 附 載

驅除蚊蠅方法

京滬市地民恢復六限目錄

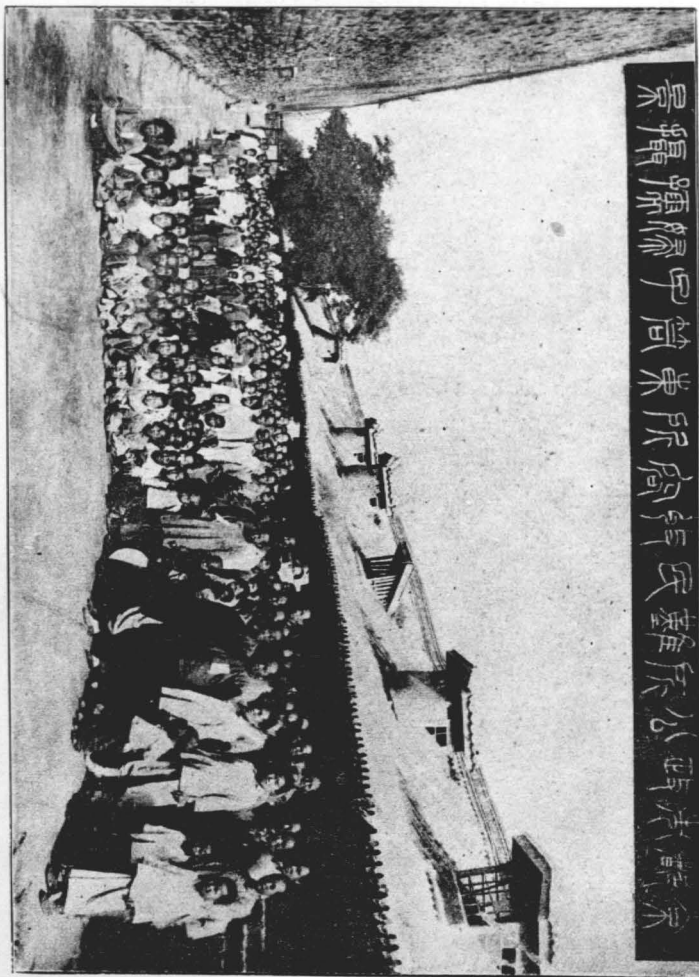


何督辦肖像

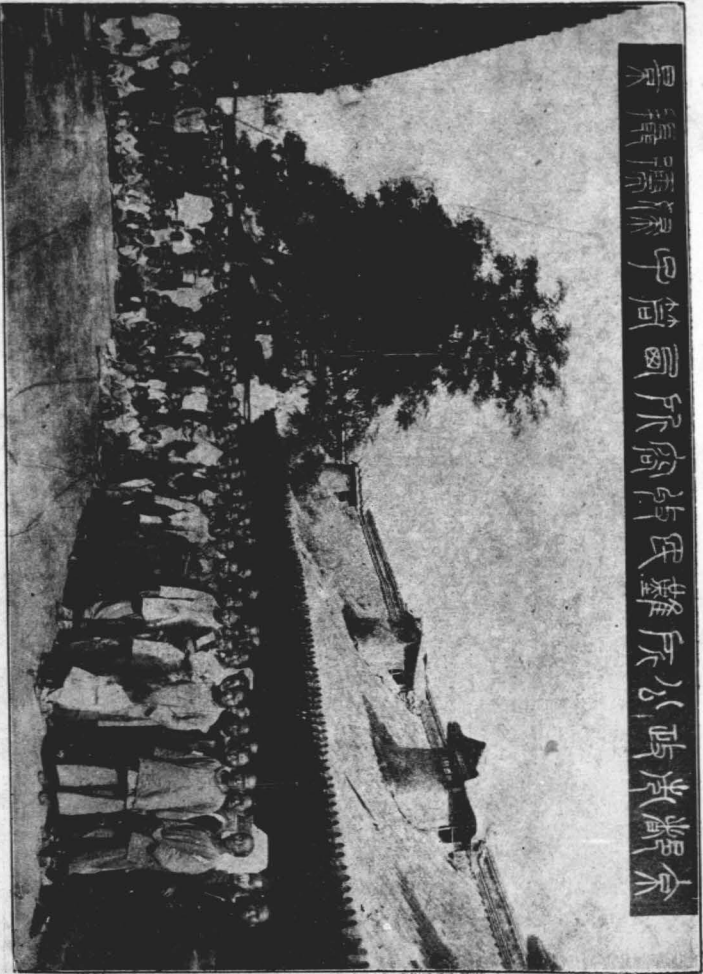


吳會辦肖像

余英時先生與甲種國民學校學生合影



余耀宗公氏所府國圖甲係種穡景



市政進行紀要

整頓東郊醫院

施醫院之設立原爲拯救窮黎病者得以即時就診不至延誤也設使辦理稍一不善不特有害於人且於公共衛生至關重要查東郊醫院係前四郊總局創辦去年九月該局改組即撥歸本公所管理現爲整頓該醫院起見特於本年五月派員前往詳細調查得悉該方人民多就西醫診治本公所本人民就診者之需要將原設中醫員二人西醫員一人改設爲西醫員二人中醫員一人自六月起每月增加經費三十元院內應添購各物得由公所酌予額外支給並飭該醫院管理員加意整頓改良以期完善而符施醫利民之旨焉

修建化石橋和平門工程之現狀

化石橋和平門城河之間適有煤商岔道時復往來運轆殊於往來行人街市觀瞻及火車經過之安全均不相宜前經本公所於本年一月間函請京漢路局將城

市 政 月 刊

外十九號至二十七號煤棧一律令其遷移並將岔道撤消旋准該局函復十九二十兩號棧地應即收回撤除其二十一號至二十七號地段請免予收用以維商艱本公所爲尊重該局意見並體恤商艱起見當於三月間函復照辦現該局復來函請該處岔道因運輸關係不允撤除本公所對於修建此項城門工作已於六月十六日製備圖樣標定新記本廠承做於七月十六日開始工作以一百三十五日爲期該局所請維持舊商岔道現狀一節業經函復碍難表示贊同仍請查照前案辦理總之和平門當內外城交通孔道關係市民公共之便利該局既允撤除舊商岔道於先本公所自當仍照原定計畫分別施工至城外鐵筋洋灰橋樑業於七月十六日開標由匯昌公司承辦即於八月八日開工約以八十日爲期與城工及城下溝工同時並進矣

市 政 月 刊

法 規 公 牘

督辦京都市政公所令 第二二號

京都市立東郊醫院原設中醫員二人西醫員一人茲爲整理醫務及應就診者之需要應改設西醫員二人中醫員一人冀積慈著開去醫員職務派鄧映奎充該醫院醫員仰卽日到院任事此令

中華民國十五年六月二日

督辦

督辦京都市政公所令 第二三號

第二處考工科科員曹懋德曠職多日著卽免職派王鍾麒充補此令
中華民國十五年六月十一日

督辦

督辦京都市政公所令 第二四號

命 令

派勞乾一充本公所技術員此令

中華民國十五年六月十一日

督辦

督辦京都市政公所令第二五號

第二處調查員耿鴻斌因病呈請長假應即免職此令

中華民國十五年六月二十五日

督辦

督辦京都市政公所令第二六號

第二處事務員李如衡著升充調查員所遺事務員派馬葆章補充在產業科辦事

此令

中華民國十五年六月二十九日

督辦

督辦京都市政公所令第二七號

市 政 月 刊

派葛隆凱充本公所調查員此令
中華民國十五年六月二十九日

督辦

督辦京都市政公所指令 第三二號

令京都市四郊市政捐局局長吳承溥

呈爲擬定該局職員薪級表請核示由

呈悉所擬該局職員薪給表尙屬妥洽應准備案此令

中華民國十五年六月九日

督辦

督辦京都市政公所指令 第三七號

令京都市四郊市政捐局局長吳承溥

呈爲辦事員程體仁開去職務該局員額已足不再補充請備案由

呈悉應准備案此令

命 令

中華民國十五年六月十七日

督辦

督辦京都市政公所訓令 第四號

令兼代四郊市政捐局局長吳承澍

頃准京畿衛戍總司令部函開查頤和園爲清室主管載在條件照錄至查照辦理等因到所除已飭第三處迅速勘估以便興修外合亟令仰該局遵照派員前往接洽徵收按月呈繳並將辦理情形具報此令

中華民國十五年六月四日

督辦

督辦京都市政公所訓令 第五號

令四郊市政捐局局長吳承澍

准京師警察廳函稱據西郊警察署呈報據第五分署呈稱過街塔村祥泰生記煤礦經理齊中卿呈稱本礦連受損失困苦已極懇請俯准轉詳暫免捐收等語查該

商所呈各節尙屬實情除據情函請四郊市政捐局核辦外呈請示遵等情查捐務向由貴公所主持可否准予免捐之處函請核復以憑指令飭遵等因到所查來函所稱西郊祥泰生記煤礦經理請求暫免收捐一節事關捐務合亟照鈔原文令行該局核議具覆以憑辦理此令

中華民國十五年六月九日

督辦

督辦京都市政公所訓令第六號

令京都市^{內外城}市政捐局局長^{吳承瀾}

案准駐京直魯軍用票券管理局函送軍用票券五種樣本請分交所屬征收各機關藉資參考而杜假冒等因到所應將前項軍用票券樣本五種計二十一份仰該局分別轉交各區署遵照辦理此令

中華民國十五年六月十二日

督辦

督辦京都市政公所訓令第七號

令京都市_{內外城}市政捐局局長_{盧承惠}

案准駐京直魯軍用票券管理局函開派員與各徵收機關接洽搭收情形等因到所茲將原函抄發仰該局遵照辦理仍將接洽情形隨時具報此令

中華民國十五年六月十六日

督辦

函財政部爲前警衛總司令部借款請轉賑迅卽歸還由

逕啓者案查本年三月二十七日三月三十一日四月十四日迭接京畿警衛總司令來函以需款孔亟先後提借銀洋十六萬一千六百元零零三角三分三厘查當時警衛總司令卽係本公所督辦一再由公所提款接濟當係爲一時移緩就急起見惟公所各款皆係捐自市民用以辦理地方事業且經列入預算勢難改變用途故該司令部迭次來函亦經聲明俟部款領到卽行歸還現在該司令部既經撤銷所提款項迄未籌還而本公所辦理各項要工需款甚殷萬難久墊且警衛司令部所用款項當然屬於國家支出亦不應由市民負擔查民國十二年警察廳借

市 政 月 刊

用本公所捐款四十三萬餘元曾經貴部轉賬擔任撥還此次該司令部所借十六萬一千六百元零零二角三分三厘與警廳借用款項情形事相同相應鈔錄文件函請貴部查照轉賬迅即設法歸還並希見復至緝公誼此致

函京師救濟聯合會准函稱地方服務團有難民百名請予收容一節可予照

辦函復查照由

逕覆者茲准貴會來函以北京地方服務團於西四帥府胡同萃文學校所設難民收容所收容人數至四百一十三名陸續回家者三百餘名尚有百名因房屋被軍隊佔據一時不能回歸該團備款有限勢難支持懇請撥款補助查該團所請撥款補助一節尚須彙案討論現在貴公所
在神武門箭子河所設之收容所聞尚有餘額可資收容函請酌核見復等因到所事關慈善自當贊助查本公所第一收容所收容之難民婦孺除陸續出所者外現在尚有餘額來函所囑二節除已知照第一收容所即予收容外相應函復查照此致

函北京電車公司函請從速繳納市政捐暨撥還工費現款由

逕啓者查貴公司應納市政捐係於合同第二條內規定按每日所進毛利交百分之三・貳伍於次月上旬內交納又貴公司應撥還本公所所墊各路工費洋壹萬零柒百餘元亦經會商決

定有案其自開車之日起至本年三月三十一日止應補繳市政捐數目及分年訂期繳納各節前准貴公司造具營業收入計算表前來業經本公所據函備案現在本公所經費支絀需款孔殷相應函請貴公司即將本年四五兩月應納之市政捐及應撥還之工費現款從速分別交納以符契約而重市政至爲企盼此致

京畿衛戍總司令函爲由西直門至頤和園等各段馬路由本公所擔任隨時修理希查照辦理由

逕啓者查頤和園爲清室主管載在條件自民國十三年十一月被馮軍佔駐該園即無人管理迨馮軍退後始由警察暫行保管現在京畿地方秩序逐漸恢復自應將該園仍交由清室辦事處接管以符舊制除現有毅軍在該園附近駐守外仍應酌留少數警察駐守妥爲照料惟查該園售票辦法向以四成提撥前步軍統領衙門以爲修路之用並自青龍橋至玉泉山一段馬路原係京兆尹公署承修嗣以經費不敷亦由步軍統領衙門繼續管理現在節交夏令京西各名勝及各別墅中外遊人絡繹不絕原有各段馬路多有損壞亟須設法修墊該園既可恢復售票仍應履行提撥四成辦法撥歸貴公所擔任補修各路所有由西直門至頤和園香山八大處以及由西便門至跑馬廠各段馬路完全由貴公所擔任隨時修理以維路政而壯觀瞻除分函京

兆尹公署警察廳清室辦事處知照外相應函達貴公所即希查照辦理爲荷此致

函京師警察廳爲衛戍司令部請修西直門至頤和園各段馬路擬即會同查

勘辦理由

逕啓者頃准京畿衛戍總司令部函開查頤和園爲清室主管載在條件照前項來函云云至查照辦理等因到所查該園售票既經京畿衛戍司令部函擬仍按提撥四成辦法撥歸本公所徵收以作修路之用所有該處一帶馬路自應由本公所設法修補除已飭主管處迅速勘估興工並分函京兆尹公署派員到所會議一面函知清室辦事處外相應函達即希查照爲荷此致

函清室辦事處爲衛戍司令部請修西直門至頤和園各段馬路按照四成舊

例提款補助由

逕啓者頃准京畿衛戍總司令部函開查頤和園爲清室主管載在條件照前項來函云云至查照辦理等因到所除關於修理各段馬路已分別飭由主管處迅速勘估及函請京兆尹公署派員來所會商外所有售票項下應撥四成款項作爲補助本公所修路經費業令由四郊市政捐局派員前往收取相應函達貴處查照接洽辦理以維路政此致

函京兆尹公署爲衛戍司令部請修西直門至頤和園各段馬路希即派員會

同查勘由

逕啓者頃准京畿衛戍總司令部函開查頤和園爲清室主管載在條件照前項來函云云至查照辦理爲荷等因到所查由阜成門至青龍橋馬路向由貴署國道局承修收捐及經營養路事宜自應商同貴署辦理其餘各路應即由本公所酌量修復以上各節除已函復京畿衛戍總司令部查照外相應函達查照即希速派國道局局長來所會商修理辦法爲荷此致

函覆京畿衛戍總司令部爲請修西直門至頤和園各段馬路擬即會同國道局及警廳派員查勘辦理由

逕啓者頃准貴總司令部函開查頤和園爲清室主管載在條件照前項來函云云至查照辦理等因到所查上開各路除由阜成門至青龍橋馬路原由京兆尹公署派員修治自應會商該公署辦理其餘各路已飭由主管處迅速勘估尅日興修除函請京兆尹公署派國道局人員來所會議早青綫修理辦法外相應函復即希查照爲荷此致

由 函覆京師警察廳爲改修德勝門外護城河石橋自應照准函復請查照轉知

逕覆者准函開據北郊警察署呈稱查德勝門外箭樓迤東護城河舊有木橋一座年久失修茲

有討賊聯軍總司令部軍事參議萬鈞與甘鳳章合力出資購料鳩工改建石橋可否照准請予核示等情前來除函達內務部查核外相應函達查照核復等因到所當經派查據報屬實并稱已由萬鈞等出資改建石橋以利交通等情查該住戶等事出義舉且與交通有益自應照准除由本公所派員隨時前往查看外相應函達查照轉知可也此致

函覆京師警察廳爲東直門內迤南水關石橋折斷業已飭處迅速興修由

逕覆者准函開據內左四區署呈稱查東直門內迤南水關石橋樑木折斷大石脫落西端場陷請轉達勘修等情相應函達即希迅予勘查辦理等因到所查該橋場陷情形業經本公所派員勘查正擬興修適准函催前來除已嚴飭主管處將該橋迅速提前興修以免危險而利交通外相應函覆查照可也此致

函京師公益聯合會爲收容難民中臨蓐產婦每名補助洋十元由

逕覆者茲准貴會來函以公立產科醫院特派醫生調查各收容所難民臨蓐產婦共計六十餘人均即收容院中尙有陸續掛號者每人最低用款約需二十餘元院中經費有限請量予補助等因事關慈善自當贊助茲擬入院產婦不論久暫每名補助洋十元但以此次各收容所所送難民爲限並須有各所執照或其他證明書本公所當於日內派員前往調查確實人數以便辦

理相應函復查照此致

京師警察廳函爲復前借六萬元俟財政部發款或由廳籌得款項即行歸還
請查照由

逕啓者接准函開案查上年十二月間撥借貴廳六萬元乃本公所按月應用之款原爲濟急一時並聲明儘先撥還現已延至數月本公所無款周轉市政有停頓之虞惟有函請照數撥還並希見復等因准此查前項借款本擬由本廳另行籌畫如數撥還無如部庫近益支絀本廳經費數月尙難籌發一次現狀幾難維持困難情形彼此均有同慨茲准前因擬俟財部補發經費或本廳籌得款項即行歸還以清款目相應函請查照並希諒察爲荷此致

函復京師警察廳爲請修西直門外長河石橋已經飭處提前興工由

逕復者准函開查西直門外長河石橋木板腐朽前准貴公所函復酌予提前興修業經轉飭該管區署知照在案茲復據西郊警察署呈稱該處石橋地當衝衢現爲軍隊運輸必由之路木板腐朽不堪修理現由區署暫用門框八根門板四塊修墊以顧目前仍請迅予飭工趕修以免危險等因前來相應再函奉達貴公所查照即希迅予勸修並盼見復等因准此查該橋失修情形前准五月十四日來函曾經派員調查屬實當經飭由主管處迅予興修並函復查照在案茲復

市 政 月 刊

准函同前因除仍嚴飭主管處迅速提前修理以免危險而利交通外相應函復即希查照此致

函覆京師警察廳爲請修阜成門外寫橋迤東洩水溝由

逕啓者准函開據西郊警察署呈稱查上年市政公所修理阜成門外至寫橋一段馬路時本廳由寫橋迤東修砌洩水溝渠一道以便宣洩雨水因上年修路時天氣寒冷未能修砌現值夏季每逢雨後積水成河實與交通有碍擬請轉請市政公所修理水溝以便宣洩積水等情相應函達查核派員覆勘飭工修理等因到所當經派員查勘據覆該馬路積水堪虞情形屬實且由寫橋迤東一段馬路長約十丈亦覺稍窄往來車馬極易衝撞等情除已飭由主管處迅速派員切實測勘詳細計畫以便興修外相應函復即希查照可也此致

函京師警察廳准京師市民會教育委員會函請轉函查撥官產等因函達查照辦理由

逕啓者准京師市民會教育委員會函稱敝會創辦京師市民共立第一小學校已歷三載所用校舍係租用民房每月房租四十元由捐款支出時局不定捐款減少不速籌畫恐有輟講之一日歷次董事會均有請求官廳撥借官產之提議茲特函懇轉函京師警察廳等處隨時稽查倘有空閒房屋即請指撥等因到所查函稱各節事關維持學務撥借官產自屬相宜相應照鈔原

函達貴廳轉飭各區查明見復至緝公誼此致

函覆京師警察廳爲催修北新華街路中暗溝井蓋已飭速予修理由

逕覆者准函開據內右一區署呈稱北新華街板橋南北馬路中心暗溝鐵蓋因年久被雨水冲刷致溝口四圍牙子灰渣剝落溝蓋損壞近暫用石塊掩蓋以防危險擬請轉知市政公所迅速派工修理以利交通等情復查屬實相應函請查核派員復勘從速修理等因到所查該項工程前已飭由主管處查勘修配在案茲准函同前因除即飭趕速修理外相應函復即希查照此致

函復京師警察廳爲郝硯田呈報變更工程遵照前批退讓方准施工由

逕復者准函開據郝硯田報在外右一區排子胡同三十八號臨街門面二間將東山墻修砌換柱子二根西山墻拆砌等工程區查勘該戶係潘樸卿之產所報各工已與房主商妥並無糾葛惟臨街工程曾經函請派員往勘該房有碍房基綫由原基起東首應退進四尺三寸七分西首退進四尺零六分取成直線方准施工等因當經填照令區轉發並飭遵照在案該戶領照後迄未動工茲復據房主潘樸卿自行呈報變更工程將原有門面拆去改蓋中式樓房等工復經飭區查復尙屬相符惟該房與房基綫有碍是否仍照前批應退尺度退讓之處相應函請查核見復以憑核辦等情到所查該戶雖係變更工程仍屬改建樓房應令遵照前批尺度退讓方准施

工相應函復貴廳查照轉飭可也此致

函外交部請查照原案分年撥意國退還庚款以裨市政由

逕啓者查意大利退還庚款曾於上年十月協定以充京城改良街市保存古蹟之用本公所職司京都市政舉凡大小街道之整理古建築物之保護責無旁貸現經查明全城一等道路計有九萬餘方業已籌畫改建土瀝青路分期舉辦其他通巷亦應分別展築馬路以利交通此外如舊有溝渠之疏濬新建支溝之擴充全部均待整理至京都名勝古蹟要以三海爲冠溯其建置之始防自遼金盛於明清已逾四百餘年現經本公所先將北海開放公園應行補葺之處需款尤鉅若僅恃捐資補助殊難尅期成功况南海中海同厲苑圍將來擬請政府一併開放作爲市內大公園則其應行修復之古蹟尤不勝縷數綜上各節胥與意國政府退還庚款之主旨相合相應函請貴部查照上列兩項將意款支配若干分年撥交本公所以便進行而符原案並希見復至緝公誼此致

函北京電車公司爲西長街土瀝青馬路翻修請擔任半數由

逕啓者查西長安街土瀝青馬路自貴公司敷設鋼軌之後修復工程未臻完善以致路面破裂坑坎日益增加本公所自民國十二年及今經屢次函催修補冀資保持乃均藉故未予照辦現

在天氣已暖適宜土瀝青工作本公所正擬商請將該路從事修補適京師警察廳亦以各重要道路坑坎之處均應迅速修整爲請本公所職責所在路政尤爲要端除應修補各路業經飭由主管處分別修補平墊外其西長安街土瀝青馬路現經主管處就電車軌道半公尺以內及半公尺以外按照情形分別估算計軌道半公尺以內翻修費用需洋三千七百二十七元〇四分按照合同第十條所規定公所翻修馬路附電車軌道外半公尺以內之翻修費用由公司担任半數一節是項費用應由貴公司担任半數計合洋一千八百六十三元五角二分相應函請查照迅速撥送來所以便興工而重路政是爲至要此致

函復京師警察廳爲馬市橋北面業已平治清潔南面擬仍進行由

逕復者准函開張上將軍行將來京所有駐在北京之鎮威第八軍第十軍等軍隊均負隨時保護之責頃准鎮威第八軍軍部電稱由阜成門至西四牌樓中間之馬市橋爲該軍入城必經之路現因修建將橋拆卸未免阻碍交通請轉達設法平治以便通行等語相應函達貴公所即希查核將該橋設法平整並將拆下之石塊等物挪移道旁以免阻碍等因到所除已飭派工兵將該橋偏北橋面約寬三丈趕速清理設法平治以利交通外其南面一段約寬一丈仍擬繼續拆卸俾便早日與大明濠新溝路面所築馬路連接一氣待南段工竣再當將北段如法拆修如是

市 政 月 刊

辦理既不致耽誤要工又不至阻碍交通至所起石塊等物亦已飭令設法挪移准函前因相應函復即希轉函該軍部查照爲荷此致

函財政部請查照原案分期撥付意國退還庚款以裨市政由

逕啓者查意大利退還庚款曾於上年十月協定以充京城改良市街保存古蹟之用 照前項致外交部函云至 以便進行而符原案茲准外交部函開查意國退還庚子賠款中意兩國協定業經成立所有此項退款用途祇應查照原案辦理其應如何分配純屬內政並事屬財政部主管應請資商財政部酌核辦理相應函復等因到所查此項退款分配辦法既屬貴部主管關於尊重協定主旨維持首都市政各節貴部盡籌所及想已早爲注意相應函請查照原案將意款妥爲支配分期撥付本公所以裨市政並希見復至緝公誼此致

函市民會教育委員會准函請轉函警廳指撥空閒官產一節函准廳復俟有相當閒房再行借用先行函復查照由

逕覆者接誦來函備悉種切承囑各節事關維持學務撥借官產自屬需要本公所已函行京師警察廳宜明見復茲准函覆前准京師市民會函請撥借黃化門大街燈籠庫等處房屋作爲該校校址經飭該管區署查明該各房屋均非空閒業經函覆該會在案茲准函開前因應俟有相

當空閒房屋時再行函請轉知借用除飭該管區隨時注意外函復查照云云特此布覆即希查照此致

函京師警察廳本公所設立之難民收容所現已截止收容請轉知四郊各警署查照由

逕啓者查本公所設立難民收容所之初關於散放收容難民執照一事曾經函請貴廳轉知四郊各警署代爲辦理現因各慈善團體所辦收容所均擬收束並將資遣所餘未能回籍之難民送交本公所歸併收容本公所自設之收容所地勢有限除收容各慈善團體送來之難民外實難再收相應函請貴廳轉行四郊各警署知照即將前項收容難民執照一律停發爲荷此致
督辦京都市政公所批 第四九號

原具呈人朱成棟

呈一件爲請求佔用八條胡同六十二號門前餘地由

據呈已悉該戶請求各節尙屬實情應予照准除函知警察廳轉飭施工外合行批示遵照此批
督辦京都市政公所批 第五〇號

原具呈人西單二道街商民代表同森泰等

市 政 月 刊

呈一件爲馬振元前領房基綫餘地請准撤銷著無庸議由

早悉馬振元前領房基綫餘地與定章並無抵觸迭經分別批示在案查馬振元契紙係於民國六年由馬秀手內憑保價買附有馬秀於四年在京兆財政廳補稅紅契又於七年在左右翼稅契十四年一月在市政公所領轉移憑單十四年三月領房基綫餘地均有官廳印據爲證所呈各節着勿庸議此批

督辦京都政政公所批 第五二號

原具呈人李永壽

爲請領外右四區牛街五十一號門前空地由

早悉查所請領之地核與房基綫無礙並與承領餘地規則亦屬相符准予承領該地計中畝捌毫叁絲按照第七條丁項價格每畝以壹千捌百元計算應由該具呈人呈繳地價洋壹拾肆元玖角肆分再行發給地券管業仰即遵照此批

督辦京都市政公所批 第五二號

原具呈人 程子明
錢志榮

批 示

十九

批 示

二十

呈一件爲修理暗溝請查勘核給刨路執照由

呈悉查該戶修築暗溝須刨馬路自可照准仰卽按照所改刨路尺寸遵章來所領照施工可也
此批

督辦京都市政公所批 第五三號

原具呈人北京貧民工讀學院

呈一件爲貧兒夏季制服款項無着呈請捐助由

呈暨簡章均悉當經本公所派員查明該院開辦兩年工廠仍在籌備之期來院學生有讀無工
學生連同正額預備兩班共四十人查本公所補助經費規程第四條第二項內載私立平民學
校支給補助費者學生人數須六十人以上云云該院所請捐助款項一節核與規程不合碍難
照准合行批示知照此批

督辦京都市政公所批 第五四號

原具呈人馬振源

呈一件爲遵將二道街土堆挑去並報建築由

呈悉據稱已將二道街南口土堆完全挑去經派員調查屬實應准備案至呈請建築一節查建

築定章市內凡有建築應先呈報警察廳轉送到所復勘後仍由京師警察廳發給執照方能興工該具呈人仍應遵照定章逕行呈請警察廳辦理可也此批

督辦京都市政公所批 第五五號

原具呈人張斌

爲請領外左三區禮拜寺街二號毘連餘地由

呈悉查所請領之地核與房基綫無碍並與承領餘地規則亦屬相符准予承領該地計中畝肆厘壹毫按照第七條成項價格每畝以一千五百元計算應由該具呈人呈繳地價洋陸拾壹元五角再行發給地券管業仰即遵照此批

督辦京都市政公所批 第五六號

原具呈人王松亭

爲請領外右二區梁家園東大院空地由

呈悉查所請領之地核係大段餘地准予承領該地計中畝肆分柒厘叁毫壹絲按照第七條乙項價格每畝以貳千五百元計算應由該具呈人呈繳地價現洋壹千壹百捌拾貳元柒角五分再行發給地券管業仰即遵照此批

批 示

批 示

二二

督辦京都市政公所批第五七號

原具呈人刁鳳山

爲請領內左一區盛甲廠三號門前空地由

呈悉查所請領之地核與房基綫無碍並與承領餘地規則亦屬相符准予承領該地計中畝壹厘壹毫叁絲按照第七條甲項價格每畝以叁千元計算應由該具呈人呈繳地價現洋叁拾叁元玖角再行發給地券管業仰即遵照此批

督辦京都市政公所批第五八號

原具呈人王明遠

爲請領內右二區兵馬司胡同五十六號門前空地由

呈悉查所請領之地核與房基綫無碍並與承領餘地規則亦屬相符准予承領該地計中畝三厘五毫九絲按照第七條乙項價格每畝以二千五百元計算應由該具呈人呈繳地價現洋八十九元七角五分再行發給地券管業仰即遵照此批

督辦京都市政公所批第五九號

原具呈人李子民

市 政 月 刊

爲請領前京畿道二十六號空地碍難照准由

早悉查該戶所請領之地係公共道路並非房基綫餘地至呈請之理由係比照東鄰房基凸出五尺餘按該戶東鄰凸出係屬有碍房基綫將來修築馬路或翻蓋房屋時尙應遵照規定之房基綫退讓該員呈人未免誤會所請應勿庸議合亟批示遵照此批

督辦京都市政公所布告第五九號

爲布告事案查內左二區鹽店大院地方全部曾經測定房基綫並於上年五月公布施行在案惟迭據劉崇謙呈稱該處南臨猪市大街北達隆福寺街全部皆係私有原定房基綫請予註銷等情當經飭查並調驗契據均屬相符除將鹽店大院房基綫准予註銷外特此布告

督辦京都市政公所布告第

號

案查房基綫施行規則第十條規定房基綫圖製定後并附製妨碍房基綫戶名丈尺明細表公布等語乃近年更迭頻仍迄未將戶名丈尺明細表公布殊不足以示公開而祛羣疑茲飭主管處將三不老胡同等二十五處按照原公布房基綫圖編列明細表先予公布惟是房基綫之設原以整齊街道劃一建物爲主旨在新建街市自可一蹴而收成效但京都市承數百年建設之舊制街道紛歧闔閭駢列約有二千八百七十處之多若驟令分別拆建公家財力既有未逮抑

亦非市政之本意是則測定房基綫允爲整理市區之初步殆亦事實上所必要本公所自四年六月測定西交民巷以來積十載之工作計已測定陸續正式公布者凡一千一百五十餘處雖距全市完全測定之期尙遠然大街通衢業已查照各街道形勢程度完全測定此次依法宣布各街道各戶應退尺度均按公尺計算（每公尺合營造尺叁尺壹寸貳分伍厘）將來退讓應以合於房基綫施行規則第十二條所列各項工程爲限至所列戶名以現在狀況爲斷誠恐市民不察特予公布俾建築時有所準備而執行人員永久遵循毫無隔閡之可言事關整理市區計畫幸各注意嗣後分期公布垂爲定例以便周知特此布告

計 開

- 三不老胡同係四等路路幅七公尺十二年八月測定公布
- 中剪子巷係四等路路幅六公尺九年五月十一日測定公布
- 中石槽胡同係四等路路幅六公尺十二年八月八日測定公布
- 東單三條胡同係四等路路幅六公尺十年二月二十日測定公布
- 上頭條胡同係四等路路幅六公尺十三年六月四日測定公布
- 中頭條胡同係四等路路幅六公尺十三年十一月二十五日測定公布

市 政 月 刊

上二條胡同係四等路路幅六公尺十三年十一月二十五日測定公布

方巾巷係四等路路幅七公尺八年五月二十二日測定公布

東單二條胡同係四等路路幅六公尺九年五月十一日測定公布

知義伯大院西巷係四等路路幅_北六公尺_中五公尺_南五公尺十二年十一月九日測定公布

王爺佛堂係四等路路幅_東六公尺_西五公尺十二年十一月九日測定公布

中二條胡同係四等路路幅六公尺十三年十一月二十五日測定公布

黃土大院四等路路幅_東六公尺_西四公尺_北五公尺十三年八月十一日測定公布

鬧市口係四等路路幅七公尺八年五月二十二日測定公布

水磨胡同係四等路路幅七公尺十年十二月二日測定公布

大柵欄係四等路路幅_南七公尺_北六公尺十年八月十日測定公布

慈慧殿係四等路路幅_東七公尺_西六公尺八年十月二十一日測定公布

上三條胡同係四等路路幅六公尺十三年十一月二十五日測定公布

布 告

市 政 月 刊

布 告

二六

上四條胡同係四等路路幅六公尺十三年十一月二十五日測定公布

草廠大坑係二等路路幅十公尺十一年五月二十四日測定公布

北剪子巷係四等路路幅六公尺九年五月十一日測定公布

中三條胡同係四等路路幅六公尺十三年十一月二十五日測定公布

禮士胡同係四等路路幅七公尺八年十月二十一日測定公布

東帥府胡同係四等路路幅六公尺十年八月十日測定公布

校場二條係五等路路幅五公尺十二年八月八日測定公布

督辦京都市政公所布告 第六七號

茲將續定市內各街巷道路等級路幅名稱公布如左俾衆週知

計開

等級名稱 起訖地點 路幅尺度

二等路

南下窪南部一帶

自先農壇
至粉房琉璃街

東西十二
中部二十四公尺

南下窪北部一帶

自虎坊路
至粉房琉璃街

中部十五公尺

市 政 月 刊

四 等 路

新者柏胡同

自崇真觀
至梯子胡同

七 公 尺

五 等 路

大蘇州胡同

自南池子
至飛龍橋

五 公 尺

菜園六條胡同

自大四條胡同
至大七條胡同

五 公 尺

西官房

自皇城根
至興化寺街

五 公 尺

下下四條胡同

自虎背口
至東口空地

五 公 尺

布 告

市 政 月 刊

布 告

五十四號新開

五十四號

五十四號

五十四號

五十四號

五十四號

五十四號

五十四號

五十四號

五十四號

五十四號



五十四號

五十四號

五十四號

五十四號

收 支 報 告

本公所民國十五年六月份收支報告單

原存項下

一上月結存十六萬四千三百〇二元九角三分

新收項下

一內外城市政捐局呈解五月份捐款二萬一千五百二十一元四角二分

一四郊市政捐局呈解五月份捐款一千四百〇三元四角七分

一沈延眉
金誠夫繳後炒面胡同六月分房租六十二元

一各處繳領空地價二百二十一元八角二分

一海王村公園五月份房租三百〇四元六角四分

一華康里六月份房租三百十元

一五月分憑單手續費一千三百五十五元五角三分一厘

市 政 月 刊

收 支 報 告

- 一 庶務科五月份經費餘款臨時費餘款六百七十九元二角七分
 - 一 測量隊五月份經費餘款一百〇七元九角六分
 - 一 工程隊五月份經費餘款一角二分
 - 一 內外城市政捐局五月份經費餘款四元六角一分四厘
 - 一 四郊市政捐局五月份經費餘款四百七十一元三角三分八厘
 - 一 傳染病醫院三月份診費二十六元六角〇九厘
 - 一 傳染病醫院五月份經費餘款七元一角四分三厘
 - 一 東郊醫院三月份診費九元二角四分四厘
 - 一 工程隊五月工丁截曠三元一角三分
 - 一 各銀行存款上半年息金一千九百十六元二角五分
 - 一 公積金存款上半年息金一百六十五元一角八分
 - 一 收回科員曹懋德六月份計日薪四十元
- 以上共收二萬八千六百〇九元八角三分九厘

支 出 項 下

市 政 月 刊

- 一公所長官六月份交際費並職員薪津七千八百七十三元五角
- 一測量隊職員六月份薪津六百九十元
- 一庶務科六月份經費一千四百二十五元
- 一庶務科六月份臨時費九百八十元
- 一測量隊六月份經費五百二十元
- 一工程隊六月份經費八十元
- 一夏節公所巡官長警茶役等節費二百四十八元五角
- 一內外城市政捐局六月份經費三千四百六十一元三角
- 一四郊市政捐局六月份經費二千二百元
- 一傳染病醫院六月份經費三千四百二十元
- 一東郊醫院六月份經費四百一十一元
- 一東郊醫院夏季涼棚費三十二元
- 一工程隊六月份薪餉三千九百五十七元七角三分
- 一材料廠工丁六月份工餉三百元〇〇五角

收 支 報 告

市 政 月 刊

收 支 報 告

- 一市立學校十處六月份經費七百十元
- 一四郊市立學校並講演所六月份經費三百七十八元七角
- 一四郊市立第五學校修理費二十五元
- 一人力車夫休息所六月份經費二百元
- 一私立學校六月份補助費一千三百三十四元
- 一補發民大兩校五月份補助費共一百元
- 一補發民大夜校四五兩月份補助費共二十元
- 一慈善機關十一處六月份補助費一千五百元
- 一補發孤兒院四五兩月份補助費共一百四十元
- 一警廳保恤衛生並消防五月份補助費二千元
- 一警廳各區並四郊警署代收捐款六月份補助費一千九百四十六元
- 一後炒面胡同房契掛費五角
- 一產科醫院收容難民孕婦補助費四百元
- 一天安門種樹價九百二十三元三角三分

市 政 月 刊

一天安門第二期井價一百元

一天安門種花用大桶等價二十三元六角

一撥入公積金項下本年上半年息金一百六十五元一角八分

一工程材料款八千一百〇八元六角七分

一郵金八十五元五角

以上共支四萬三千七百六十元〇〇一分

實存項下

結至六月三十日計存十四萬九千一百五十二元七角五分九厘

計六月底結存數目內能動用者二萬六千七百七十三元七角二分八厘不能動用者十二

萬二千三百七十九元〇三分一厘內中行存單二萬六千一百八十五元八角三分 未到

期豫豐銀號存八萬九千六百〇八元五角〇一厘兌停又停兌鈔票四十六元天興銀號

存六千五百三十八元七角停兌合併聲明

會計科謹呈

本公所民國十五年六月份公積金收支數目單

市 政 月 刊

收 支 報 告

原存項下

一上月結存二十七萬七千四百四十二元八角〇三厘

新收項下

一公積金本年上半年存款息金一百六十五元一角八分

支出項下

一商事公斷處六月份補助費五百元

實存項下

結至六月三十日計存二十七萬七千一百〇七元九角八分三厘

計六月底結存數目內能動用者三千七百四十六元七角四分不能動用者豫豐銀號存二

十七萬三千三百六十一元二角四分三厘停免合併聲明

市 政 月 刊

佈 告 公 布 表 冊

妨礙房基綫戶名丈尺明細表

煤市街係二等路路幅十公尺八年五月二十二日測定公布明細表附後
外右一區煤市街全街各戶妨礙房基綫尺度明細表

門牌戶名	妨礙尺度	附記
觀音寺 一號	一、八〇 一、八五	該房東北 牆角應改 為切角退 讓尺寸詳 觀音寺房 基綫表
天利湧	五、〇〇	
乾泰	二、八五	
信昌恒	一、〇〇 一、〇〇 一、〇〇	
全盛堆房	三、〇〇 三、〇〇 三、〇〇	
萬安齋	二、〇〇 二、〇〇 二、〇〇	
關記	二、三〇 二、三〇 二、三〇	
德記	三、五〇	
萬慶齋	二、一五 二、一五	
巨興號	二、九〇 二、九〇	
中外大藥房	一、七〇 一、七〇 一、七〇	
集升齋	一、五〇 一、五〇 一、五〇	
除齋	一、四〇 一、四〇	
德泰昌	一、二五 一、二五	
德記	無碍 四、五	

公 布 表 冊

南北 南北 南北 南北 南北 南北

南北

二、三〇 二、三〇 二、三〇 二、三〇 二、三〇 二、三〇
三、五〇 三、五〇 三、五〇 三、五〇 三、五〇 三、五〇

一、八〇 一、八五

該房東北
牆角應改
為切角退
讓尺寸詳
觀音寺房
基綫表

十三號 十一號 十號 九號 八號 七號 六號
德記 德泰昌 除齋 集升齋 中外大藥房 巨興號 萬慶齋
南北 南北 南北 南北 南北 南北 南北

無碍 一、二五 一、四〇 一、四〇 一、五〇 一、五〇 一、五〇
四、五 二、三〇 二、三〇 二、三〇 二、三〇 二、三〇 二、三〇

門牌戶名 妨礙尺度 附記

市 政 月 刊

公布表冊

二十九號	二十八號	二十七號	二十六號	二十五號	二十四號	二十三號	十九號	十八號	十六號	十五號	十四號
殷室嘉生堂	聚源	興隆店	隆順魁	興順	義盛		致美樓	長豐隆公記	德慶昌	萬聚齋	廣義德
南北	南北	南北	南北	南北	南北	南北	南北	南北	南北	南北	南北
一〇 一、九 五五	〇〇 〇、七 五五	〇〇 〇、六 五〇	一一 一、四 〇〇	一一 一、二 〇〇	一一 一、二 〇五	一一 一、二 〇五	一一 一、七 〇五	一〇 一、六 五五	〇〇 〇、四 五五	〇〇 〇、四 五〇	〇〇 〇、四 〇五

大李紗帽 胡同二號 後墻	三十七號	三十六號	三十五號	三十四號	三十三號	三十二號	三十一號
	明華銀行	第三商團局		慶誠信	萬隆店	同華居	德馨
南北	南北	南北	南北	南北	南北	南北	南北
二一 〇〇	一一 一、六 五〇	二二 二、四 〇〇	一〇 一、四 〇五	一一 一、九 〇五	一一 一、二 〇五	一一 一、〇 五〇	一一 一、〇 〇〇

該房應自改爲
 角切自改爲
 一角切自改
 向西退與
 退二〇與
 退直切角
 成爲切角

市 政 月 刊

公 布 表 冊

四十二號	四十一號	四十號	三十九號	三十八號	號胡大 同李 二十紗 帽	號胡大 同李 一號帽
龍源祥	義記	永聚成	全泰店	福和當		
南北	南北	南北	南北	南北	南北	南北
二〇 一五	一〇 一五	〇〇 九〇	一〇 五五	〇〇 五五	〇〇 六〇	〇二 九〇
該房中間 退一 改東 角南 切為	該房中間 退一 改東 角南 切為	該房中間 退一 改東 角南 切為	該房中間 退一 改東 角南 切為	該房中間 退一 改東 角南 切為	該房中間 退一 改東 角南 切為	該房中間 退一 改東 角南 切為
四十三號	甲四十三號	四十四號	四十五號	四十六號	四十七號	四十八號
永增祥	黃震泰 診察所	漳州西館	強華閣	義順齋	內恒興	南永昌
南北	南北	南北	南北	南北	南北	南北
〇〇 八八	〇〇 八八	〇〇 七八	〇〇 七五	一〇 六五	一〇 五五	一〇 五五
該房北 臨東 同邊 九處 退興 胡部	該房北 臨東 同邊 九處 退興 胡部	該房北 臨東 同邊 九處 退興 胡部	該房北 臨東 同邊 九處 退興 胡部	該房北 臨東 同邊 九處 退興 胡部	該房北 臨東 同邊 九處 退興 胡部	該房北 臨東 同邊 九處 退興 胡部

刊 月 政 市

六十號	五十九號	五十八號	五十六號	五十五號	五十四號	五十三號	五十二號	公布與冊
義增樓	同盛館	陳宅	協成	源記	萬成	德成齋	鴻生樓	
南北	南北	南北	南北	南北	南北	南北	南北	

一、四、七、五〇	〇〇、四〇〇	〇、二〇	〇〇、六〇〇	〇〇、八〇〇	〇〇、五〇〇	〇、四〇	一、無、〇	
應拆去	門前木棚	足退讓未	已退讓未			西牆為南起往	北牆為北起往	該房小東樹

六十四號	甲六十三號	六十三號	六十二號	六十一號	小馬神廟
德海樓	許宅	全祥齋		元勝號	一號後身
南北	南北	南北	南北	南北	南北

〇〇、二〇〇	〇〇、六〇〇	〇〇、七〇〇	〇、八五	一、三、七、五〇	
往西退一處	往南退一處	往南退一處	往西退一處	往南退一處	突出面西退

市 政 月 刊

公 布 表 冊

八車 號登 胡同	七 十五 號	七 十四 號	七 十三 號	甲 七十 二號	七 十二 號	七 十一 號	甲 七十 號	丙 六十 九號
	海 泉	得 元 齋	西 德 盛	德 勝 居	永 興		忠 成 祥	濟 蒼 氏 藥 房
南 北	南 北	南 北	南 北		南 北	南 北	南 北	南 北
二 三 〇〇	一 六 五〇	二 〇 六 五〇	二 〇 〇 〇〇	二 〇 〇 〇〇	二 一 〇 五〇	一 二 八 一 五〇	一 一 八 八 〇〇	〇 無 碍 一 〇
一 〇 五	該 房 西 南 改 正	該 房 西 南 改 正	該 房 西 南 改 正	該 房 西 南 改 正	該 房 西 南 改 正	該 房 西 南 改 正	該 房 西 南 改 正	該 房 西 南 改 正
	八 十 三 號			八 十 二 號	八 十 一 號	八 十 號	七 十 九 號	七 十 八 號
	西 泰 興			恒 豐 泰	義 盛 洪	龍 泰 山	鴻 興 永	泰 來
	南 北			南 北	南 北	南 北	南 北	南 北
	〇〇 八 七 〇〇			〇〇 九 八 五〇	一〇 二 九 五〇	一 一 三 〇〇	一 一 八 三 五〇	二 一 〇 八 五五
	該 房 西 南 改 正			該 房 西 南 改 正	該 房 西 南 改 正	該 房 西 南 改 正	該 房 西 南 改 正	該 房 西 南 改 正

該房西
南改正
自改
井
角
同
臨
甘
北

市 政 月 刊

	九十一號	九十號	八十九號	八十八號	八十七號	八十五號		八十四號
公 布 表	永德樓	德隆	天寶樓	協成堆房	萬祥齋	盛興號		裕昌樓
冊	南北	南北	南北	南北	南北	南北		南北

一、三 五〇〇	一、五 六〇〇	一、六 七五〇	一、七 七〇五	一、八 八〇五	一、三 六〇五	一、三 五〇〇
------------	------------	------------	------------	------------	------------	------------

該房臨西
井角應北
自切同起
改角一處
往東退一
往北退一
往東退一
往北退一

	九十六號	九十四號		九十三號		九十二號
	協和昌	正明齋		協成煤棧		元豐貨棧
	南北	南北		南北		南北

一、四 四〇〇	一、〇 四八〇					六、三 〇〇〇
------------	------------	--	--	--	--	------------

該房臨北
井角應南
自切同起
改角二處
往東退一
往北退一
往東退一
往北退一

市 政 月 刊

九十七號	九十八號	九十九號	一百號	一〇一號
匯雲齋	二合	明時齋	聚順和	五族商業銀行
南北	南北	南北	南北	南北

公布表冊

一、三、五	一、二、〇	一、二、三、四、五	一、二、三、四、五	一、二、三、四、五
〇均一併一號	〇均一併一號	〇均一併一號	〇均一併一號	〇均一併一號
一〇四號	一〇六號	一〇七號	一〇五號	一〇三號

榮豐恒	美華	鴻盛魁	興盛長	榮豐恒
南北	南北	南北	南北	南北

一〇四號	一〇六號	一〇七號	一〇五號	一〇三號
〇均一併一號	〇均一併一號	〇均一併一號	〇均一併一號	〇均一併一號
一〇四號	一〇六號	一〇七號	一〇五號	一〇三號

市 政 月 刊

公 布 表 冊

一〇九號	一〇號	一一號	一二號	一三號	一五號	一六號
盛遠樓	清遠樓	慶祥源	慶云樓	同聚成堆房	同聚成	東同義
南北	南北	南北	南北	南北	南北	南北

〇、四五
 〇〇、六五
 〇〇、九五
 一〇、九五
 一、四、五
 一、三、五

該房西角施北
 牆角同應
 家為切角
 自墻二起
 南量處往
 東退〇又往
 一處往
 五〇退一往

一三號	一二號	一一號	一一九號	一七號
悅賓樓	有源齋	瑞盛齋	同聚	泰興廠
南北	南北	南北	南北	南北

一、一五
 〇一、六五
 一、三、五
 〇一、四、五
 一、八、五
 〇一、三、五
 無碼、七、五

該房西角施北
 牆角同應
 家為切角
 西邊又角
 偏東退一角
 往退〇一處
 往退〇一處
 往退〇一處
 往退〇一處
 自墻二起
 南量處往
 東退〇又往
 一處往

市 政 月 刊

	一四六號 旁門	一四二號	一四一號	一四〇號	一三九號	一三八號	一三七號
公 布 表 冊	北 南	北 南	北 南	北 南	北 南	北 南	北 南
	恒聚	魏記	晉雲齋	致美齋	慶昌	金城齋	

〇、八〇	一、二、三、五〇	二、二、二、五〇	二、二、二、五〇	一、一、八〇〇	一、一、五〇〇
形應齊齊該 自改家房 牆為胡臨 角弧同小南	退全 讓部 均應			切處一與一處二起 角取北往往角 直八邊三北〇東 成〇退〇退〇量	角應齊齊該 角改家房 切為胡臨 同角同大南

一四九號	一四八號	一四七號	一四六號	一四五號	一四四號	一四三號
萬珍樓	聚順成	全盛齋	天興樓	天意誠	全升齋	萬興
往 東 退	北 南	北 南	北 南	北 南	北 南	北 南
三、二、三〇〇	二、三、一、五〇	〇、二、八〇、五	〇、〇、〇、〇、〇	〇、〇、〇、〇、〇	一、一、二、二、〇	

切取三與一處〇角切角該 角直北往往角角房 成一邊九東八南自改西 爲〇退五退〇量牆爲北	足已退讓未	形處〇與一處三起 取北往往角 成八邊一北〇東 爲〇退〇退〇量
---	-------	---

市 政 月 刊

公 布 表 冊

以上共計一五一戶均有碍房基線其餘本街各戶概無妨碍至上列各戶應退尺寸係按照該戶前面有碍房基線而言其左右及後身有無妨碍另詳其他街巷各戶妨碍房基線尺度明細表

東珠市口大街係一等路乙類路幅十六公尺八年五月二十二日測定公布明細表附後
外左一區東珠市口大街全街各戶妨碍房基線尺度明細表

門牌	名	妨礙尺度	附記
正陽門大街一零二號	京師警廳偵緝一隊分遣所	一、六五 一、三〇	西東
正陽門大街一零二號	旁門	一、六六 一、六〇	西東
正陽門大街一零二號	後門	一、二九 一、二〇 一、九五	西東
一號	全盛號	一、〇六 一、〇五	西東
二號	廣義	一、〇三 一、〇〇	西東
三號	四順	一、〇〇 〇、〇五	西東
四號	慶隆德	〇、〇九 〇、〇〇	西東
五號	廣盛隆	〇、〇六 〇、〇五	西東
六號	義聚永	一、一七 一、一五	西東
七號	錦華齋	一、一六 一、一〇	西東
八號	乾瑞興	一、二八 一、一五	西東
九號	海興軒	一、〇四 〇、〇五	西東
十號	同興	一、一六 一、一五	西東

東改南角
南牆為角
自量二角
西量一角
退一〇五
向三〇五
向二〇五
向一〇五
向〇〇五

刊 月 政 市

二十三號	十八號	十七號	十六號	十五號	十四號	十四號	十三號	十二號	十一號			
南康會館	萬豐德	隆聚公純記	賓樂店	三義興	廣源成	大東號	鐵工廠 得利成	興隆齋	德信成堆房			
冊	冊	冊	冊	冊	冊	冊	冊	冊	冊			
西東	西東	西東	西東	西東	西東	西東	西東	西東	西東			
〇〇 七六 〇〇	〇〇 三三 〇〇	〇〇 二二 〇〇	一一 三五 〇〇	一一 四五 〇〇	一一 五五 〇〇	一一 六五 〇〇	一一 七八 〇〇	一一 二七 〇〇	〇一 八五 五五			
		足已退讓未							二〇退四東自改 往〇〇〇〇標為南 七北〇〇〇向角 〇退八北往形應			
四十八號	四十七號	四十一號	四十號	三十九號	三十六號	三十五號	三十四號	三十三號	三十二號	二十六號	二十五號	二十四號
隆順公	天德合	聚泰興	聚義公	恒泰永	萃芬茶店	永昌	合義	天義成	泰昌永	海豐局堆房	老萬源	聚義和
西東	西東	西東	西東	西東	西東	西東	西東	西東	西東	西東	西東	西東
〇〇 四六 〇〇	〇〇 二四 〇〇	〇〇 二二 〇〇	一一 四二 〇〇	一一 〇〇 〇〇	一一 九九 〇〇	一一 九九 〇〇	一一 九九 〇〇	〇〇 二二 〇〇	無碍 〇〇 一五	〇〇 六六 〇〇	〇〇 九六 〇〇	〇一 五九 〇〇

市 政 月 刊

甲四十八號	四十九號	五十號	五十一號	五十二號	五十七號	五十八號	六十號	六十一號	六十二號	六十三號	六十四號
天信成	泰成號	恒祥義	榮陞齋	同順成	天津會館	聚義公	正源	德昌聚	德成義	永興成	永興成堆房
西東	西東	西東	西東	西東	西東	西東	西東	西東	西東	西東	西東

公 布 表 冊

〇〇、六五〇〇	〇〇、五五〇〇	一、二五〇五	一、二二五五	無礙	〇〇、三五〇五	〇〇、八〇	一、〇二〇〇	〇〇、九五〇五	〇〇、五五〇五	二、二八五五	二、二五五五
---------	---------	--------	--------	----	---------	-------	--------	---------	---------	--------	--------

六十五號	六十六號	六十七號	六十八號	六十九號	七十號	七十一號	七十二號	七十三號	七十四號	七十五號	七十六號
三合成	順興號	萃芬	瑞記	源聚成	恒盛永	慶昌齋	德義成	華利厚	利盛興	慶格恒	忠和祥
西東	西東	西東	西東	西東	西東	西東	西東	西東	西東	西東	西東

二、一三五〇	二、一七五〇	二、〇八五〇	三、四一〇五	三、一九五五	一、〇七五〇	二、二六五〇	二、一六五〇	二、二四五〇	一、一六五〇	一、一八五〇	一、一八五五
--------	--------	--------	--------	--------	--------	--------	--------	--------	--------	--------	--------

市 政 月 刊

九十一號	九十號	八十九號	八十八號	八十七號	八十五號	八十四號	八十一號	八十號	七十九號	七十八號
恒昌永堆房	西振昌	長勝泳	寶源昌	溫宅	裕泰恒	寶昌棧	德源號	復祥號	雙利順	三聚成
西東	西東	東偏西	西東	西東	西東	西東	西東	西東	西東	西東
二、一、八〇〇	二、一、九〇〇	一、一、〇〇〇	無礙	〇〇、八五五	〇、一、九〇〇	〇〇、一、九一五	〇〇、三、三五〇	一、一、四〇五	二、二、三〇〇	二、二、三〇〇
		東部已退讓未足	已退讓東部未足							
一零六號	一零五號	一零四號	九十四號	一零零號	九十九號	九十六號	九十五號	九十四號	九十三號	九十二號
天聚泉	萬興號	王宅	堆房號	德源成	三和順	連三元	長聚東	恒昌永	古利鐵山寺	海豐館
西東	西東	西東	西東	西東	西東	西東	西東	西東	西東	西東
二、二、〇〇〇	一、〇、三五〇	一、一、三五〇	無礙	〇〇、七五〇	〇、〇、二五〇	〇、一、九一五	一、一、九〇五	二、三、九一五	西突出處 二、〇、八〇〇	二、二、八五〇

市 政 月 刊

一 二 九 號	一 二 七 號	一 二 六 號	一 一 五 號	一 一 四 號	一 一 三 號	一 一 二 號	一 一 一 號	一 零 九 號	一 零 八 號	一 零 七 號	公 布 表 冊
夏 宅	瑞 興 泰	理 髮 所	聚 泰 號	德 裕 成	張 宅	復 聚 成	潤 泰 長	大 有 恒	儲 宅	金 宅	
西東	西東	西東	西東	西東	西東	西東	西東	西東	西東	西東	
一〇 〇二 〇五	〇〇 〇七 〇五	〇〇 〇八 〇五	〇一 〇八 〇〇	一一 〇〇 〇〇	一一 〇四 〇〇	一一 〇七 〇五	一一 〇六 〇五	一一 〇二 〇五	一一 〇六 〇五	一一 〇九 〇五	一一 〇三 〇〇

一 三 四 號	一 三 二 號	一 三 一 號	一 三 零 號	一 二 九 號	一 二 八 號	一 二 七 號	一 二 六 號	一 二 五 號	一 二 二 號	一 二 零 號	十 六
協 成 號	德 源 興	全 興 永	福 興 號	警 廳 偵 緝 第 一 分 隊	祥 元 號	錦 章 號	義 順 恒	廣 成 永	公 合 生	聚 泰 號	
西東	西東	西東	西東	西東 偏 西	西東	西東	西東	西東	西東	西東	
〇〇 〇七 〇五	一一 〇四 〇〇	一〇 〇二 〇〇	〇〇 〇八 〇〇	〇〇〇〇 〇二 〇六 〇五	〇〇 〇六 〇五	〇〇 〇八 〇五	〇一 〇九 〇五	一一 〇三 〇五	無 碼	無 碼	

市 政 月 刊

公布表冊

一七五號	興順永	西東	一、一四〇〇	一八四號	泰興源	西東	一、一四三五
一七六號	三義廣	西東	一、一三〇〇	一八五號	德興永	西東	一、一四四五
一七七號	九恒義	西東	〇、一八三五	一八六號	同春和	西東	一、一四七五
一七八號	東來號	西東	〇〇、八八五〇	一八七號	桂蘭齋	西東	〇〇、九五〇〇
一七九號	吳元豐號	西東	一、一五〇〇	一八八號	天利館	西東	一、一〇五〇
一八〇號	號旁門	西東	〇〇、五五〇〇	一八九號	三順號	西東	一、一〇五〇
一八一號	德聚河	西東	一、一四五〇	一九〇號	中興東棧	西東	一、一四〇〇
一八二號	泰興綫店	西東	一、一三五〇	一九一號	天順館	西東	一、一四〇五
一八三號	增潤合	西東	一、一三五五	一九二號	龍合樓	西東	〇、一六五〇
一八三號	天源成	西東	一、一三五五	一九三號	中興號	西東	一、一四一五

以上共計一四八戶均有碍房基線其餘本街各戶概無妨碍至上列各戶應退尺寸係按照該戶前面有碍房基線而言其左右及後身有無妨碍另詳其他街巷各戶妨碍房基線尺度明細表

市 政 月 刊

燈市口大街係一等路甲類路幅東二十八公尺八年五月二十二日測定公布明細表附後

內左二區燈市口全街各戶妨礙房基綫尺度明細表

門牌戶名妨礙尺度附記門牌戶名妨礙尺度附記

東四南大街一二九號

萬興和

西東 一一〇〇〇

東南角應自改爲切角
西退〇再向
北量〇再向
西退〇再向
九〇

十二號 瀛賓飯店

西東 無碍

已退讓惟東南角仍應改爲弧形

十二號 義成木廠

東 無碍 已退讓不足

旁門號 北京地方服務團

西東 〇四〇

三十一號 致信號

西東 無碍

三十二號 一價公司

西東 〇二〇

三十三號 婦女明倫堂

西東 〇五〇

三十七號 德昌飯店

西東 一四〇

三十九號 內左二區警署第二分駐所

東偏東 三六〇

四十號 永明人壽保險公司

西東 二四〇

十一號 振興帳棚舖

東 突出之牆退

無碍 九〇

五號 人和餅舖

西東 〇五〇

四號 鄭宅

西東 〇五〇

三號 義聚永

西東 〇五〇

二號 義聚永

西東 〇五〇

一號 德源理髮館

西東 〇七〇

公布表冊

市 政 月 刊

公 布 表 冊

二十

八面槽七
十六號 德順祥
羊肉舖
四十五號 天成號

西東 西東 西東

一〇、一九〇〇
一〇、一五〇〇
〇〇、〇四〇〇
〇〇、〇三〇〇

四十九號

西東 西東

〇〇、〇四〇〇
〇〇、〇三〇〇

五十三號 嚴宅

西東

無碍

八十四號 郝宅

西東

〇〇、〇三〇〇
〇〇、〇一〇〇

以上共計二十三戶均有碍房基線其餘本街各戶概無妨碍至上列各戶應退尺寸係按照該戶前面有碍房基線面
言其左右及後身有無妨碍另詳其他街巷各戶妨礙房基線尺度明細表

北長街係一等路乙類路幅二十公尺八年九月二十四日測定公布明細表附後

中一區北長街全街各戶妨礙房基線尺度明細表

門 牌 戶 名 妨 碍 尺 度 附 記

中間大門
左右突出
左邊退北
右邊退北
之應退
南邊退

教育會夾
道二號後
門

門 牌 戶 名 妨 碍 尺 度 附 記

〇、二〇
無碍

〇〇、〇二〇〇
〇〇、〇一〇〇
〇〇、〇一〇〇

九十九號 永順冰局

西東

〇〇、〇五〇〇
〇〇、〇六〇〇

該房東北
角應改為
切角自牆
往西量
再向南退
再向西退
與西邊退
與西邊退
處取齊往
南退一
三與退
〇〇、〇五
〇〇、〇五
處成直線

刊 月 政 市

公 布 表 冊	五十一號	四十九號	四十八號	四十七號	四十六號	四十五號	四十三號	四十二號	四十一號	四十號	三十九號	三十七號
	遇友軒	和興	瑞華局	珍記		元順號	德興號	德成玉	德成玉堆房	雙合興		李記洋車廠
	北南	北南	北南	北南	北南	北南	北南	北南	北南	北南	北南	北南
	一〇〇	一〇〇	一〇〇	一〇〇	一〇〇	一〇〇	一〇〇	一〇〇	一〇〇	一〇〇	一〇〇	一〇〇
	一〇〇	一〇〇	一〇〇	一〇〇	一〇〇	一〇〇	一〇〇	一〇〇	一〇〇	一〇〇	一〇〇	一〇〇
	一〇〇	一〇〇	一〇〇	一〇〇	一〇〇	一〇〇	一〇〇	一〇〇	一〇〇	一〇〇	一〇〇	一〇〇
	一〇〇	一〇〇	一〇〇	一〇〇	一〇〇	一〇〇	一〇〇	一〇〇	一〇〇	一〇〇	一〇〇	一〇〇
	一〇〇	一〇〇	一〇〇	一〇〇	一〇〇	一〇〇	一〇〇	一〇〇	一〇〇	一〇〇	一〇〇	一〇〇
	一〇〇	一〇〇	一〇〇	一〇〇	一〇〇	一〇〇	一〇〇	一〇〇	一〇〇	一〇〇	一〇〇	一〇〇
	一〇〇	一〇〇	一〇〇	一〇〇	一〇〇	一〇〇	一〇〇	一〇〇	一〇〇	一〇〇	一〇〇	一〇〇

六十六號	六十五號	六十四號	六十三號	六十二號	六十一號	六十號	五十九號	五十八號	西華門大街一號	五十二號	五十二號
尹宅	劉宅	陳記	葛南博	西華盛	慶亞汽車行	張宅	正心齋	桂林閣	大興號東牆	萬昌	北德順
北南	北南	北南	北南	北南	北南	北南	北南	北南	北南	北南	北南
無碼	〇〇	〇〇	〇〇	〇〇	〇〇	〇〇	〇〇	〇〇	〇〇	〇〇	〇〇
〇〇	〇〇	〇〇	〇〇	〇〇	〇〇	〇〇	〇〇	〇〇	〇〇	〇〇	〇〇
〇〇	〇〇	〇〇	〇〇	〇〇	〇〇	〇〇	〇〇	〇〇	〇〇	〇〇	〇〇
〇〇	〇〇	〇〇	〇〇	〇〇	〇〇	〇〇	〇〇	〇〇	〇〇	〇〇	〇〇
〇〇	〇〇	〇〇	〇〇	〇〇	〇〇	〇〇	〇〇	〇〇	〇〇	〇〇	〇〇
〇〇	〇〇	〇〇	〇〇	〇〇	〇〇	〇〇	〇〇	〇〇	〇〇	〇〇	〇〇

市 政 月 刊

公 布 表 冊

二 二 二

九十四號 萬利車廠

北 南 〇、一〇 無碍

九十五號 福玉興

北 南 〇〇、三〇〇

以上共計三十戶均有房屋基線其除本街各戶概無妨碍至上列各戶應退尺寸你按照該戶前面有碍房基線而當其左右及後身有無妨碍另詳其他街巷各戶妨礙房基線尺度明細表

石駙馬大街係二等路幅東部十二公尺八年五月二十二日測定公布明細表附後

內右二區石駙馬大街全街各戶妨礙房基線尺度明細表

門牌	戶名	妨碍尺度	附記
宜武門內大街一九七號後身		七、〇〇	
宜武門內大街一九七號後身		七、六〇	
宜武門內大街一九六號後身		四、七〇	
宜武門內大街一九六號後身		四、三〇	
一號 李宅	西東	三、八五	
二號 袁宅	西東	二、八五	
三號 袁宅	西東	一、〇五	
三號 袁宅	西東	〇、六五	
四號 袁宅	西東	一、四〇	
四號 袁宅	西東	一、四〇	
二十三號 義順合 成衣舖	西東	一、五〇	
二十四號 福和湧餅舖	西東	一、五〇	
二十六號 隆泉湧	西東	二、六〇	
二十七號 同裕盛煤舖	西東	〇、二〇	
二十八號 丁宅	西東	〇、四〇	
二十九號 陶宅	西東	二、八〇	
四十一號 黃宅	西東	〇、六〇	
甲四十二號 朱宅	西東	〇、四〇	

市 政 月 刊

六十二號	六十一號	六十號	五十九號	五十八號	五十七號	五十四號	四十八號	四十四號	四十三號
增益號	興隆館	德順齋鞋舖	沈協記	天泰煤廠	湧泉號	林宅	錦紅滿衙門	端記	顏記
西東	西東	西東	西東	西東	西東	西東	西東	西東	西東

公 布 表 冊

三三二〇〇 三三五〇〇 三三六〇〇 三三六〇〇 一一四〇〇 三三四〇〇 一〇二五〇 〇〇四五〇 〇〇三〇〇 二二三四〇〇

該房偏東 突出處應退二三 該房偏西 突出處應退一六

七十二號	七十一號	七十號	六十九號	六十八號	六十七號	六十六號	六十五號	六十四號	六十三號
廣慶祥成衣舖	長春木廠	魁順合	松茂煙舖	黑宅	魁順興	恒興盛	晉泉湧	永順	理髮館
西東	西東	西東	西東	西東	西東	西東	西東	西東	西東

三三〇〇〇 八八九〇〇 一一二〇〇 一一二〇〇 一一四〇〇 一一四〇〇 一一六〇〇 三三八〇〇 二二四〇〇 二二四〇〇

該房西南 牆角應退 為切角 讓尺寸 讓圖 該房西北 牆角應退 為切角 讓圖 讓尺寸 讓圖 觀圖 觀圖

市 政 月 刊

雙柵欄係二等路路幅十公尺五八年五月二十二日測定公布明細表附後

內右一區雙柵欄全街各戶妨礙房基線尺度明細表

門牌戶名	妨礙尺度	附記	門牌戶名	妨礙尺度	附記
三號	無礙	〇、六〇	九號	〇〇、一〇〇	
四號 永順店	無礙	〇、六〇	十一號 新華齋	無礙	〇、二五
五號 大方飯店	無礙	〇、五〇	十二號	無礙	〇、二五
六號 李宅	無礙	〇、五五	十三號	該房偏北 突出退〇三五	
八號 福太公	無礙	〇〇、五〇〇			

以上共計九戶均有碍房基線其餘本街各戶概無妨碍至上列各戶應退尺寸係按照該戶前面有礙房基線而言其左右及後身有無妨碍另詳其他街巷各戶妨碍房基線尺度明細表

南新華街係一等路乙類路幅北段 南部 十六公尺五 中部 二十公尺五 南段 十七公尺六 中部 三十八公尺 北段 四十六公尺七 八年五月二十二日

測定公布明細表附後

外右一區南新華街全街各戶妨礙房基線尺度明細表

公布表冊

市 政 月 刊

門牌	戶名	妨礙	尺 度	附 記	門牌	戶名	妨礙	尺 度	附 記
一號		南北	五、二〇〇		三十一號	天河軒	南北	一、一五〇	北前應退 門邊應退 南邊應退
二號		南北	五、二〇〇		三十二號	鐘台前圍牆	南北	一、一五〇	
十四號		偏北	〇、四五		四十三號	和興	南北	〇、三〇〇	
十五號		南北	〇、六〇	該房偏南 突出退六	四十四號	瑞生祥	南北	〇、三〇〇	
十六號	義順長	南北	〇、二五〇		二十三號	威家橋十號	南北	〇、三〇〇	
十九號		南北	〇、二五〇						
二十號		南北	〇、二五〇						
前孫公園 一號	義昌樓	南北	〇、二〇〇						
二十五號	德裕成	南北	無礙						

以上共計十五戶均有碍房基線其餘本街各戶概無妨碍至上述各戶應退尺寸係按照該戶前面有碍房基線而言其左右及後身有無妨碍另詳其他街巷各戶妨碍房基線尺度明細表

該房應退
 牆角應退
 為切角應退
 量角往東退
 一往南退
 又自南退
 往南退

市 政 月 刊

東柳樹井大街係一等路乙類路幅十六公尺八年五月二十二日測定公布明細表附後
外左一區東柳樹井大街全街各戶妨碍房基線尺度明細表

門牌戶名	妨礙尺度	附記	門牌戶名	妨礙尺度	附記
一號 天福坊	一、四〇五		十號 空房	〇、八五	無碍
二號 聚盛義	一、一三五		十五號 周宅	〇〇、九一五	
三號 羊肉舖	一、一三五		十六號	〇、一五	無碍
四號 東合興	一、九三五		十七號 復順源	〇、一五五	
五號 至德堂吳	二、一六五		十八號 長順永 萬盛魁	一、一〇五	
六號 隆盛鞋局	二、一五〇		十九號 李宅	一、一〇五	
七號 張宅	二、一五〇		二十號 萬順永	一、〇九五	
八號 郭宅	二、一六五		二十一號 吳宅	〇、一四〇	
九號 芳蓮堂李	一、六八五		二十二號 珠宅	一、一六五	

公布表冊

二十七

刊 月 政 市

公 布 表 冊

三十號	二十九號	二十八號	二十七號	二十六號	二十四號	二十三號
董宅	陳宅	陳宅	咭叮楊	慶泰車鋪	眠琴小舍	富華廠
西東	西東	西東	西東	西東	西東	西東

一四〇五 一六五〇 三七五五五五五〇〇五

往三〇退二東自改西 往三〇退九西自改東
 二東向一〇量增為南 西向一〇量增為南
 〇退一北往三角弧角 〇退四北往二角弧角
 一〇量二北向形應 一〇量五北向形應

四十號	三十九號	三十八號	三十七號	車門三十七號	三十六號	三十四號	三十三號	甲三十二號	三十二號
永盛齋	空房	興順車鋪	和記鐵廠		剃頭鋪	天豐蕨菇店	金鑑堂	玉盛德	德隆酒店
西東	西東	西東	西東	西東	西東	西東	西東	西東	西東

〇〇九七五 〇〇八七五 〇〇六九五 〇〇六九五 〇〇六五五 一〇一〇〇 無碍 〇〇八八五 〇〇四二〇 一〇二四五

二角〇退二西自改東
 二向又〇〇量增為南
 六〇退九北往二角弧角
 〇退九北向形應

市 政 月 刊

四十八號	四十七號	四十六號	四十五號	四十三號	四十一號
西順興	義和盛	泰山	空房	德源恒	大慈菴
西東	西東	西東	西東	西東	西東

一、一、一、〇、
六、五、五、五、五、
五、五、五、五、五、

一、二、
八、二〇〇

〇、二、
五、五、五

往四〇退一西自改東 往二五退一東自改西
二西向二〇量爲南 一東向〇〇量爲南
〇退二北 〇往二角弧 〇退五北 〇往三角弧
〇〇量二北 〇向形應 一〇量七北 〇往形應

五十九號	五十八號	五十七號	五十六號	五十三號	旁門	五十二號	五十二號	五十一號	五十號	十八號	瓷器口	瓷器口	四十九號
泰泉館	華記	揆午齋	三盛永	宏興泰	劉宅	裕順成	瑞興成	興和號	興和號	北	北	一	公興
西東	西東	西東	西東	西東	西東	西東	西東	西東	西東	西東	西東	西東	西東

〇〇、〇〇、〇〇、〇〇、〇〇、〇〇、〇〇、〇〇、〇〇、〇〇、
八七、七六、六五、五二、五三、三三、三五、五八、八七、
五〇、〇五、〇五、〇〇、〇五、〇〇、〇〇、〇〇、〇〇、
無碍、〇〇、一、
七、三、四、
〇、五、五

市 政 月 刊

公 布 表 冊

七十號	六十九號	六十八號	六十七號	六十六號	六十五號	六十三號 旁門	六十三號	六十二號	六十一號	六十號	甲五十九號
空房	廣和石廠	天和	裕泰舖店	天裕酒店	湧利興	福興車廠	青雲鞋莊		福源酒店	德元車行	
西東	西東	西東	西東	西東	西東	西東	西東	西東	西東	西東	西東
〇一 六〇 五五	一一 〇一 五〇	一一 一四 〇〇	一一 四二 〇五	一一 八五 五五	一一 九四 〇〇	〇〇 九七 五五	〇〇 七五 五五	〇〇 六六 〇〇	〇〇 六七 〇〇	〇〇 七八 〇〇	〇〇 八八 〇五

八十九號	八十八號	八十五號	八十三號	八十二號	七十九號	七十八號	七十四號	七十四號 車門	七十三號	七十二號	七十一號
和記		陳宅		齊項宅	元豐裕			萬順局	天義成	恩成鹽店	吳宅
西東	西東	西東	西東	西東	西東	西東	西東	西東	西東	西東	西東
〇〇 五四 〇〇	〇〇 四二 〇五	〇〇 九九 五五	一一 二一 〇五	一一 一八 〇〇	一一 一四 〇〇	一一 四一 〇五	一一 六二 〇〇	一一 二一 〇五	一一 一五 五五	一一 一七 〇〇	一一 七七 〇〇

市 政 月 刊

九十號	九十一號	九十二號	九十三號	九十四號	九十五號	九十五號	九十六號	九十七號
德順店	玉興齋	義成號	龍泉軒	孫宅	德順興	福芝碾房	通順永	
西東	西東	西東	西東	西東	西東	西東	西東	西東
〇〇、九、五〇〇	無碍	〇〇、四、三〇〇	〇〇、七、五〇〇	一〇、一、七〇〇	一〇、一、九〇〇	一〇、二、二〇〇	〇〇、九、九〇〇	〇一、一、四、五〇
九十八號	九十九號	一〇一號	一〇二號	一〇三號	一〇四號	一〇五號	一〇六號	
懷德堂	吉興堂	呂宅	章宅	生平元 理髮館	三順草鋪	成記	泰山館	
西東	西東	西東	西東	西東	西東	西東	西東	
〇〇、四、五〇〇	無碍	無碍	無碍	〇〇、〇、二〇〇	〇〇、〇、三、五〇〇	〇〇、〇、五、五〇〇	〇一、〇、六、五〇〇	〇一、一、七、五〇〇

以上共計九十四戶均有碍房基綫其餘本街各戶概無碍房至上列各戶應退尺寸係按照該戶前面有碍房基綫而言其左右及後身有無碍房另詳其他街巷各戶妨碍房基綫尺度明細表

南池子大街係一等路乙類路幅十六公尺十三年五月四日測定公布明細表附後
中一區南池子大街全街各戶妨礙房基綫尺度明細表

市 政 月 刊		門 牌 戶 名 妨 礙 尺 度 附 記		門 牌 戶 名 妨 礙 尺 度 附 記			
一	號 茂 盛	北南	〇〇、二五〇	九	號 美 富 行	北南	〇〇、二〇〇
一	號 旁 門 華 · 賀	北南	〇〇、二〇〇	十	號 信 隆 五 金 行	北南	〇〇、三〇〇
三	號 旁 門 聚 和 祥	北南	無 礙	十	號 信 隆 五 金 行	北南	〇〇、三〇〇
三	號 旁 門 利 盛 永	北南	〇〇、二五〇	十一	號 許 宅	北南	〇〇、三〇〇
三	號 中 茂 盛	北南	〇〇、二五〇	十二	號 東 日 陞	北南	〇〇、三〇〇
四	號 元 興 盛	北南	〇〇、二五〇	十三	號 王 宅	北南	〇〇、二〇〇
六	號 三 元	北南	無 礙	十四	號 丁 宅	北南	〇〇、四四五
七	號 東 華 興	北南	〇〇、二五〇	十五	號 天 亨	北南	〇〇、四七五
八	號 六 合 木 廠	北南	〇〇、二五〇	十六	號 何 宅	北南	〇〇、七五五
				十七	號 羅 宅	北南	〇〇、四五〇

市 政 月 刊

十八號	十九號	二十號	二十一號	二十二號	石頭縫胡同三號	二十三號	二十四號	二十五號	二十六號	二十七號
李宅	王宅	王宅	葉宅	潘宅	黃宅	王宅		熙葛蘭		陸宅
北南	北南	北南	北南	北南	北南	北南	北南	北南	北南	北南
〇〇、四三〇〇	北南〇〇、八九〇〇	〇〇、八五〇〇	〇〇、二五〇〇	〇〇、二五〇〇	無碍〇、二五	〇〇、三四五〇	〇〇、四六〇〇	〇一、五〇〇〇	一一、〇〇〇〇	一一、〇〇〇〇

二十八號	二十九號	三十二號	三十三號	三十四號	三十五號	三十七號	三十八號	四十二號	四十二號	四十四號
金宅	馬宅	義泰厚	元興茂	翟宅	長順永	天佑齋	雙順居	秦宅	秦宅	王宅
北南	北南	北南	北南	北南	北南	北南	北南	北南	北南	北南
一〇、一六〇〇	一〇、四五〇〇	〇〇、二五〇〇	〇〇、五五〇〇	〇〇、五五〇〇	〇〇、四五〇〇	〇〇、四四〇〇	〇〇、四六五〇	無碍〇、四〇〇〇	無碍〇、四〇〇〇	無碍〇、四〇〇〇

三十三

併三十六號
內入此號

南邊突出
大門應退

市 政 月 刊

	八十號 大興號	七十九號 萬香齋	七十八號 大來車行
	北南	北南	北南
	一、四〇〇	一、四〇〇	一、五〇〇 關閉
	八十四號 和春	八十三號 西泰興	八十一號 西盛魁
	北南	北南	北南
	〇〇、九七五	〇、九四〇	〇〇、九九〇
	已關閉		

以上共計二十七戶均有碍房基綫其餘本街各戶概無妨碍至上列各戶應退尺寸係按照該戶前面有碍房基綫而言其左右及後身有無妨碍另詳其他街巷各戶妨碍房基綫尺度明細表

市 政 月 刊

公布表冊

六十五 六十六 六十七 六十八 六十九 七十	六十一 六十二 六十三 六十四 六十五 六十六	六十七 六十八 六十九 七十 七十一 七十二
---------------------------------------	--	---------------------------------------

市 政 月 刊

民國十五年六月份內外城舖戶新開一覽表

區	城	字	號	行	業	地	址	等	級
外左一區		泰昌		旅館		打磨廠		四	等
外右一區		協通		洋衣		打磨廠		六	等
外右一區		西北		銀行		西河沿		特	等
外右一區		瑞華西記		衣莊		大柵欄		五	等
外右一區		大通		汽車行		西茶食胡同		四	等
外右一區		五族		銀行		煤市街		特	等
外右三區		斌記		煤廠		西城根		六	等
內左一區		暢園		茶飯		東安市場		五	等
內左一區		兆昌		呢絨		王府井		四	等
內左一區		美豐		洗染		王府井		六	等
內左一區		中法儲蓄會		公司		戶部街匯昌大樓		特	等
內左一區		鴻泰		皮箱		崇內大街		六	等

市 政 月 刊

東區	外右五區	外右三區	外右二區	外右二區	外右二區	外右一區	外右一區	外左一區	內右二區	內右一區	內左二區
郊	公記棧	德盛	玉壺春	松古春	公記	濟源	上池館	協通	華通	五族商業	京津濟通
福來號	紙烟	烟草	飯館	飯館	洋貨	兌換所	藥房	軍裝	汽車行	銀行	汽車行
業	七聖廟	老墻根	胭脂胡同	陝西巷	觀音寺	西河沿	炭兒胡同	草廠頭條	西京畿道	西交民巷	朝陽大街
地											
豆各莊											
址											
八											
等											
等											
級											

民國十五年六月份四郊舖戶歇業一覽表

調查報告

市 政 月 刊

調查報告

東 郊 合興泰

雜貨

朝外神路街

貞字

劉記

毛巾廠

鴨子嘴

貞字

馬大亮

鴨子房

東便門外慶豐閣

貞字

茶記

鴨子房

小藍靛廠

利字

二龍湧

剃頭鋪

二開

貞字

永春軒

茶館

朝陽市場

亨字

益祥號

帶子鋪

朝陽市場

貞字

廣盛居

飯館

廣安門外大街

貞字

全順

小店

永定門大街

貞字

西 郊 天順齋

尙鞋鋪

四王府

貞字

義德棧

雜貨

南蜂窩村

八等

民國十五年六月份四郊舖戶新開一覽表

東 區 城 字 號

行 業

地 址

等 級

東 郊 寶聚

羊腸作房

東便門外頭道街

九等

市 政 月 刊

調查報告

市 政 月 刊
第 一 卷 第 一 期
一 九 二 〇 年 一 月 一 日 出 版



本 刊 之 目 的
在 於 宣 傳 政 治 經 濟 之 實 況
以 及 提 出 政 治 經 濟 之 建 議
其 內 容 包 括 政 治 經 濟 之 研 究
及 政 治 經 濟 之 實 況 之 宣 傳

譯 述

瑞典都城市政述畧

第七節 城區屠宰場及牲畜市

一八九七年十二月二十二日及一九一三年十月十日所訂關於肉類檢查及屠宰場之法律規定地方官吏依各該地市議會之建議應於各城市或城市中之某某區域飭行檢查肉類並興辦由官監督之屠宰業務但以下三事爲條件(一)該城市須自己經理出費按照全國醫務局所定之圖案已有屠宰場一區之建設(二)所設之屠宰場須經鑒定之後已得醫務局之贊可(三)肉類檢查員須已派任足額

自一九〇五年由瑞京市議會建議於當時所關法律畧加修改俾得在城區以外設置屠宰場一所以後該市議會遂議決於本市管業之恩斯克德地方建設屠宰場一區一切均按該會核定之工事圖說此議於一九〇七年經政府核准旋即實行其工程事宜係委諸本市管理屠場菜市事務之專局計該屠宰場自一九〇七年開工至一九二二年初告竣建築費約六百四十

萬古倫竣工後即於其年二月五日開場其瑞京由官監督之屠宰業則以是月八日起始所謂由官監督之屠宰者凡屬牛羊馬豕等之巨畜除屠宰場以外皆禁於城市地方宰之然遇以上畜類驟生疾病或有意外之事以及其他之緊急情形必須屠宰者則亦得於屠宰場以外處所宰殺惟宰殺以後不得剖解須立將全畜送往屠宰場凡屠戶欲於屠宰場及肉類冷藏所中租賃地段者其租金皆依定價凡在屠宰場宰殺之畜類其肉經檢查員核驗無誤後均蓋有瑞京市徽之橢圓圖章爲記

凡牲畜之買賣或供宰殺或備飼養均於屠宰場側所設之牲畜市爲之其以供飼養之牲畜就中尤以可以孳生之牝牛爲主每日均於特設之棚中行其交易各種畜類之價格均由一市價委員會議定宣布凡牲畜產主欲送其牲畜於市而不親自到場者則市中有雇定之代理人可以代其經理一切販賣之事其人受城市機關之監督所取之酬金悉依定額每牲畜一頭運至屠宰場時未入市之先須經檢驗市中並可聽產主之願代任卸照料餵養等事取資亦有定數

一九一三年又於屠宰場側置小豬圈一其豬即以屠行廢棄之餘滓參養意在考驗此項廢物利用可以至於何等也其時已特有委員會之組織以研究此類問題一九一六年市議會依該

委員會之議決定在加特林教區內第十四二十五兩團內凡屬廚中殘餘之食物暫與家戶其他之穢屑分別收取以備新事擴充之某豬圈豢養之料其建築房舍一切傢業以及購置豬種等並由該議會議撥瑞幣八萬一千五百古倫按照當時所定施行程序收取廚中之殘物係自一九一七年一月一日爲始

經此次試辦之後成績甚佳一九一八年十二月二日市議會遂議決自一九一九年一月一日起所有全城各戶厨中殘物與其他之穢屑分行收取

本城豬圈之發達實與所謂都中所出之殘餘物析分爲三（即分爲廚中殘物肥料及廢棄物三項）之事有密切之關係此種收取之法不啻一種革新之掃除而豬圈事業亦隨之而大進大抵家戶厨下之殘物作爲基本之豢養料則以屠宰場所出之血瀝及磨戶與麵包坊所出不宜於人之麵粉爲主云

市 政 月 刊

評 述

市 政 月 刊

本 刊 之 設 立 在 於 宣 揚 市 政 之 進 步 與 民 生 之 利 益 凡 有 關 於 市 政 之 事 務 均 宜 登 載 以 便 閱 者 之 參 考 與 借 鑑

本 刊 之 內 容 包 括 市 政 之 概 況 市 政 之 研 究 市 政 之 評 論 市 政 之 紀 實 市 政 之 啟 事 市 政 之 啟 示 市 政 之 啟 示 市 政 之 啟 示

本 刊 之 內 容 包 括 市 政 之 概 況 市 政 之 研 究 市 政 之 評 論 市 政 之 紀 實 市 政 之 啟 事 市 政 之 啟 示 市 政 之 啟 示 市 政 之 啟 示

本 刊 之 內 容 包 括 市 政 之 概 況 市 政 之 研 究 市 政 之 評 論 市 政 之 紀 實 市 政 之 啟 事 市 政 之 啟 示 市 政 之 啟 示 市 政 之 啟 示

本 刊 之 內 容 包 括 市 政 之 概 況 市 政 之 研 究 市 政 之 評 論 市 政 之 紀 實 市 政 之 啟 事 市 政 之 啟 示 市 政 之 啟 示 市 政 之 啟 示

本 刊 之 內 容 包 括 市 政 之 概 況 市 政 之 研 究 市 政 之 評 論 市 政 之 紀 實 市 政 之 啟 事 市 政 之 啟 示 市 政 之 啟 示 市 政 之 啟 示

本 刊 之 內 容 包 括 市 政 之 概 況 市 政 之 研 究 市 政 之 評 論 市 政 之 紀 實 市 政 之 啟 事 市 政 之 啟 示 市 政 之 啟 示 市 政 之 啟 示

本 刊 之 內 容 包 括 市 政 之 概 況 市 政 之 研 究 市 政 之 評 論 市 政 之 紀 實 市 政 之 啟 事 市 政 之 啟 示 市 政 之 啟 示 市 政 之 啟 示

本 刊 之 內 容 包 括 市 政 之 概 況 市 政 之 研 究 市 政 之 評 論 市 政 之 紀 實 市 政 之 啟 事 市 政 之 啟 示 市 政 之 啟 示 市 政 之 啟 示



市 政 月 刊

京師傳染病醫院民國十五年六月份住院病人統計表

統 計

統 計	白喉		天花		重紅熱		紅熱		瘧熱		病別	
	女	男	女	男	女	男	女	男	女	男	類	別
	二	三	一	五	四	〇	六	七	二	五	痊癒	
	〇	〇	〇	一	〇	〇	〇	〇	二	二	病故	
	一	一	一	五	一	一	二	〇	二	一	尙留院	
	〇	〇	一	〇	〇	〇	〇	一	〇	一	不願住院	
	一	三	四	三	一	五	七	十	四	十	男女 數數	
	七	十四	六	十七	四十三						男女 共數	

刊 月 政 市

總 腸 赤 肺
計 熱 痢 炎 統

共女男 女男 女男 女男 計

五十四
十六十五 〇〇 〇一 一〇

六二四 〇〇 〇〇 〇一

三十四
十一二十七 〇三 〇三 〇〇

三一二 〇〇 〇〇 〇〇

九十二
十六二十四 〇三 〇四 一一 二

九十六 三 四 二

附

載

驅除蚊蠅方法

驅除蚊蠅方法，至爲繁賾，茲就簡便方法，說明於左

滅蚊，蚊常生育於不淨之積水器中，（如水缸水罈水桶水槽等器）青草叢荻皆爲潛匿之藪，滅除方法，務去其種，最易奏效，蚊之之種子，名曰，子孓，積水面，雖蚊遺卵，經旬，即變爲子孓，旬則化蚊而飛，放淤水之處，咸宜填平，盆中汙水，宜常傾倒，荷花池內，子孓最多，用網撈出，即時除滅，其不能排除之積水，則用噴霧器施油於水面，此其方法也，至於藥料調查，上海所用者即以火油，與柴油 Gas Oil 混合而成，遇緩流河濱，以等量火油混合爲宜，如停滯之陰溝靜止之池潭，以二分柴油，與一分火油混合爲宜，急流河濱，則以純粹火油，取其擴散速，而收效較易也，治蠅，治蠅要素，不外三種，即絕產地，殺蠅蛆，滅成蠅是也，然欲盡滅其種，頗不易爲，治滅方法，力求減少而已，（一）絕產地，凡污穢之處，乃其生育常伏之所，果

勘誤表

類別	頁數	行次	錯誤	改正
市政進行紀要	二	五	本廠	木廠
公布表冊	二	下四	一九五	〇九五
同上	五	上一	退〇八五	退〇八五
同上	八	下四	南一二五	南一二五
同上	十三	上八	東 北 西應再退〇三〇	東無碍 北一二五 西應再退〇三〇
同上	十五	下九	東一三五	東一三〇
同上	十六	下七	東偏東 西偏西	東偏東 西偏西
同上	十七	下三	東一四五	東〇四五
同上	二十一	下四	南〇八〇	南〇九〇
同上	二十九	上一	往東量	向東量

中華民國十五年八月出版



編輯處

第一
北京市政
文書
編輯室

印刷所

北京東城燈市口
寰宇印刷公司
電話東局三二三五

中華民國十五年八月出版

編輯

北京

市

文

公

報

印刷

北京

市

文

公

報